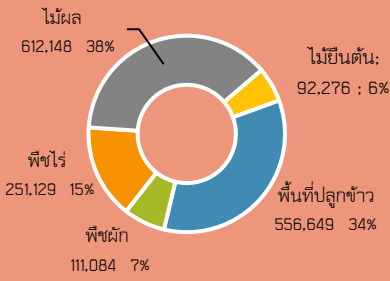
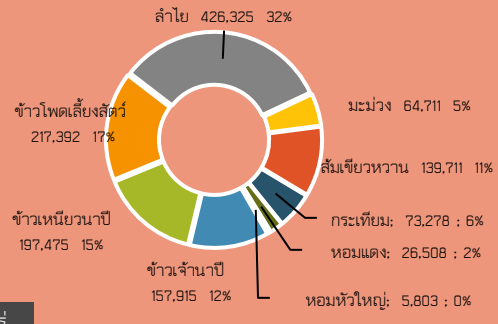


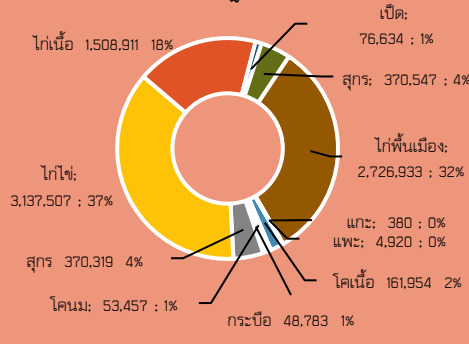
### พื้นที่เกษตรกรรม (ไร่)



### พืชเศรษฐกิจ (ไร่)



### สัตว์เศรษฐกิจ (ตัว)



พื้นที่เกษตรกรรมรวม 1,854,294 ไร่

### สินค้าเด่น/GI

#### ข้าวเก่าตอยสะเกิด

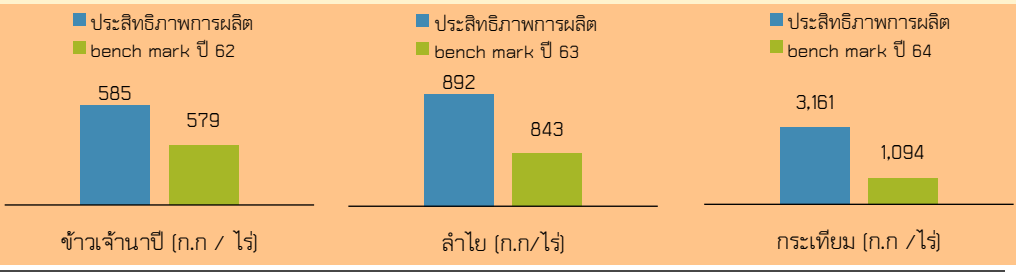
เกษตรกร จำนวน 11 ราย  
พื้นที่ปลูก จำนวน 33 ไร่  
ปลูกในพื้นที่ หมู่ที่ 6 และ  
ผลผลิตเฉลี่ย 520 กิโลกรัมต่อไร่ ผลผลิตรวม 17.16 ตัน



กาแฟพันธุ์อาราบิก้า เกษตรกร  
จำนวน 565 ราย พื้นที่ปลูก 8,912 ไร่  
ผลผลิตเฉลี่ย 350 กก.ต่อไร่ ผลผลิต  
รวม 3,119 ตัน



GPP มูลค่า 259,026 ล้านบาท (ปี 2562)  
ค่า GPP อ่างอิง สำนักงานสภาพัฒนาการเศรษฐกิจ  
และสังคมแห่งชาติ ข้อมูล ณ 2562  
จำนวนประชากร 835,977 ครัวเรือน  
เป็นภาคการเกษตร 181,371 ครัวเรือน  
ปริมาณน้ำภาพรวมจังหวัด 297.19 ล้าน ลบ.ม.



## เชียงใหม่

Info graphic  
ข้อมูลพื้นฐานจังหวัด

### ประสิทธิภาพการผลิตสินค้าเกษตรด้านพืช (กก./ไร่)

ปริมาณสินค้าเกษตรที่ได้รับรองมาตรฐาน

**เกษตรอินทรีย์รับรองแล้ว (ราย)**

- ปศุสัตว์: 9 ราย
- ประมง: 1 ราย
- พืช: 584 ราย

พืชปรับเปลี่ยนแล้ว 146 ราย  
ประมงปรับเปลี่ยนแล้ว 2 ราย

**GAP (ไร่)**

- ปศุสัตว์: 1,499
- ประมง: 93.59
- พืช: 130,708

งบประมาณ vs เบิกจ่าย

ปี	งบประมาณ	เบิกจ่าย	ร้อยละ
ปี 2565	860,370,604	400,282,447	46.52%
ปี 2565	1,369,900.00	0	0%

**งบ Function ปี 65**  
ปี 2565 ไตรมาสที่ 2 ดำเนินการไปทั้งหมดโดย 29 หน่วยงาน 347 โครงการ งบดำเนินงานรวม 860,370,604 บาท เบิกจ่ายไปคิดเป็น 46.52%

**งบจังหวัด/กลุ่มจังหวัด ปี 65**  
ปี 2565 ค่าของงบประมาณรวม 1,369,900 โดยมีเป้าหมาย 1 โครงการ 10 กิจกรรม ยังไม่มีการเบิกจ่ายเนื่องจากได้รับการจัดสรรในไตรมาสที่ 4

การช่วยเหลือภัยพิบัติด้านเกษตร

การช่วยเหลือตามระเบียบกระทรวงการคลังฯ การพิจารณาให้ความช่วยเหลือผู้ประสบภัยพิบัติกรณีฉุกเฉิน ดังนี้

- อุทกภัย** ด้านพืชและด้านปศุสัตว์ ให้ความช่วยเหลือเกษตรกร อ.แม่แจ่ม งบประมาณจำนวน 152,288 บาท
- วาดภัย** ด้านพืช ให้ความช่วยเหลือเกษตรกร อ.แม่แจ่ม และสารภี งบประมาณจำนวน 769,612 บาท
- โรครระบาดสัตว์** (โรคลัมปีสกิน) ให้ความช่วยเหลือเกษตรกร อ.แม่อนัน และอ.ดอยเต่า งบประมาณจำนวน 1,770,186 บาท

**ผลการดำเนินงานโครงการสำคัญ (Agenda)**

- โครงการพัฒนาเกษตรกรปราดเปรื่อง Smart Farmer** จังหวัดเชียงใหม่ โดยได้พัฒนาเกษตรกรทั้งหมด 4 หน่วยงาน ดังนี้
  - (1) สำนักงานเกษตรจังหวัด พัฒนากษัตริย์ให้เป็น SF จำนวน 250 ราย งบประมาณ 100,000 บาท เบิกจ่ายแล้ว 63,500 บาท และ พัฒนากษัตริย์รุ่นใหม่ให้เป็น YSF จำนวน 40 ราย งบประมาณ 64,000 บาท เบิกจ่ายแล้ว 54,000 บาท
  - (2) สำนักงานปศุสัตว์จังหวัด ได้พัฒนาเกษตรกรผู้ SF จำนวน 10 ราย พัฒนาอาสาปศุสัตว์ผู้ SF จำนวน 10 ราย พัฒนา SF ต้นแบบ จำนวน 10 ราย และสร้างผู้นำเยาวชนเกษตรกรด้านปศุสัตว์ YSF จำนวน 10 ราย
  - (3) สำนักงานประมงจังหวัด พัฒนา SF ด้านประมง ตั้งแต่ปี 2557-2563 รวมทั้งหมด 1,462 ราย
  - (4) สำนักงานการปฏิรูปที่ดินเพื่อเกษตรกรรม จัดทำแผนพัฒนาชุมชน จำนวน 15 ราย และ พัฒนา SF จำนวน 15 ราย
- ศูนย์เรียนรู้การเพิ่มประสิทธิภาพการผลิตสินค้าเกษตร ประจำปีงบประมาณ พ.ศ.2565**
  - (1) ศพก.หลัก 25 ศูนย์ / 25 อำเภอ งบประมาณที่ได้รับการจัดสรรงวดที่ 1 613,950 บาท เบิกจ่ายแล้ว 233,190 บาท คิดเป็นร้อยละ 37 พัฒนากษัตริย์ผู้นำและรอบเกษตรกร จำนวน 30 ราย/ 2 ครั้ง, จัดงาน Field Day 25 อำเภอ, และประชุมคณะกรรมการเครือข่าย ศพก.และแปลงใหญ่
  - (2) ศพก. 62 ศูนย์ งบประมาณที่ได้รับการจัดสรรงวดที่ 1 185,800 บาท เบิกจ่ายแล้ว 149,800 บาท คิดเป็นร้อยละ 80 จัดทำแปลงเรียนรู้ สนับสนุนวัสดุการผลิตปัจจัยควบคุมศัตรูพืช และสนับสนุนการสำรวจและติดตามสถานการณ์
  - (3) ศดปช. 25 ศูนย์ งบประมาณที่ได้รับการจัดสรรงวดที่ 1 65,000 บาท เบิกจ่ายแล้ว 55,000 บาท คิดเป็นร้อยละ 84 ขับเคลื่อนการพัฒนาศูนย์ฯและเชื่อมโยงเครือข่าย 25 อำเภอ และพัฒนาศักยภาพการดำเนินงานศูนย์จัดการศดปช.และถ่ายทอดเทคโนโลยี 6 อำเภอ
  - (4) ศพก.เครือข่ายฯ อื่นๆ จำนวน 272 ศูนย์
  - (5) หน่วยงานบูรณาการที่เข้าร่วมโครงการฯ ดังนี้ โครงการชลประทาน, สำนักงานปศุสัตว์เขต 5, สำนักงานตรวจบัญชีสหกรณ์เชียงใหม่, สำนักงานปศุสัตว์เชียงใหม่, ศูนย์หม่อนไหมเฉลิมพระเกียรติฯ, ศูนย์ปฏิบัติการฝนหลวงภาคเหนือ, ศูนย์ส่งเสริมเทคโนโลยีการเกษตรด้านแมลงเศรษฐกิจจังหวัดเชียงใหม่, สถาบันพัฒนาวิสาหกิจ, และสหกรณ์จังหวัดเชียงใหม่

### สินค้าเกษตรจังหวัดเชียงใหม่

