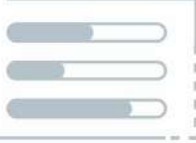


D

Develop



Innovation



ปฏิบัติหตุตุกาลสินค้าเกษตร

ปี 2567

ตลาดนำ นวัตกรรมเสริม เพิ่มรายได้

T

Technology



DIT

กรมการค้าภายใน
Department of Internal Trade



กรมการค้าภายใน กระทรวงพาณิชย์
563 ถนนนนทบุรี ตำบลบางกระสอ อำเภอเมือง จังหวัดนนทบุรี 11000
สายด่วน 1569



www.dit.go.th



คำนำ

ปฏิทินฤดูกาลสินค้าเกษตร



การเกษตรไทยในยุคปัจจุบันมีความสำคัญอย่างมากในการพัฒนาประเทศ เป็นเป้าหมายหลักในการขับเคลื่อนและพัฒนาเศรษฐกิจ เพื่อสร้างรายได้เข้าสู่ประเทศและกระจายรายได้สู่เกษตรกร กรมการค้าภายในได้มีมาตรการดูแลและบริหารจัดการสินค้าเกษตรให้เกิดความสมดุลทุกภาคส่วน ทั้งประชาชนผู้บริโภค เกษตรกร ผู้ผลิต และผู้ประกอบการ รวมทั้งมีส่วนในการสนับสนุนให้เศรษฐกิจภาคเกษตรเติบโตอย่างยั่งยืน โดยเฉพาะการนำนวัตกรรมและเทคโนโลยีมาเสริมศักยภาพการผลิต และแปรรูปสินค้าเกษตร ขณะเดียวกันยังได้เชื่อมโยงภาคส่วนต่าง ๆ เข้ามามีส่วนร่วมในการสร้างโอกาส และขยายช่องทางการตลาดใหม่ ๆ เพื่อเพิ่มรายได้ให้เกษตรกร นอกจากนี้ยังได้สนับสนุนการสร้างความสามารถในการแข่งขันให้แก่เกษตรกรและผู้ประกอบการ เพื่อผลักดันสินค้าเกษตรและสินค้าเกษตรแปรรูปเข้าสู่ตลาดโลก ตามนโยบายของรัฐบาลที่มุ่งยกระดับสินค้าเกษตร ภายใต้นโยบาย “ตลาดนำ นวัตกรรมเสริม เพิ่มรายได้”

กรมการค้าภายในเล็งเห็นถึงความสำคัญของข้อมูลในการบริหารจัดการสินค้าเกษตร จึงได้จัดทำ “ปฏิทินฤดูกาลสินค้าเกษตร ปี 2567” เพื่อเป็นข้อมูลสนับสนุนให้แก่ส่วนราชการ ผู้ประกอบการ เกษตรกร สถาบันการศึกษาและผู้สนใจ ได้นำไปใช้ในการติดตามสถานการณ์และมาตรการดูแลสินค้าเกษตร อันจะเป็นประโยชน์ต่อการวางแผนการผลิต การเตรียมพร้อมในการบริหารจัดการด้านปัจจัยการผลิต เงินทุน การตลาด ซึ่งข้อมูลประกอบด้วย ช่วงฤดูกาลผลิต แหล่งผลิตสำคัญ ปริมาณการผลิต ความต้องการใช้ การนำเข้า การส่งออก ราคาสินค้า กราฟแสดงผลผลิต/ราคา โครงสร้างสินค้า และมาตรการกำกับดูแลของภาครัฐ

กรมการค้าภายในหวังเป็นอย่างยิ่งว่า “ปฏิทินฤดูกาลสินค้าเกษตร ปี 2567” ฉบับนี้ จะเป็นประโยชน์กับผู้ใช้ข้อมูล โดยผู้สนใจสามารถเข้าถึงข้อมูลได้ทาง www.dit.go.th (คลังความรู้/E-book) หรือสแกน QR Code ที่บริเวณปกหลังเพื่อเรียกดูผ่านทางโทรศัพท์มือถือ และสามารถแสดงความคิดเห็นหรือข้อเสนอแนะเพิ่มเติมได้ทาง www.dit.go.th (บริการ/กระดานข่าว) หรือที่ศูนย์บริหารจัดการสารสนเทศการค้าในประเทศ กรมการค้าภายใน โทรศัพท์ 0 2507 5574 ถึง 5576

(นายวัฒนศักดิ์ เสือเอี่ยม)

อธิบดีกรมการค้าภายใน

5 ขั้นตอนง่ายๆ ระบบขนย้ายอิเล็กทรอนิกส์ CA



1 ผู้ขออนุญาต

ขออนุญาตขนย้ายผ่านระบบขนย้ายอิเล็กทรอนิกส์ CA (<https://transport.dit.go.th/ca>) 9 สินค้า ได้แก่ น้ำมันปาล์ม /หัวมันสำปะหลังสด มันเส้น /ข้าวโพดเลี้ยงสัตว์ / ข้าวเปลือก ข้าวสาร /กระเทียมนำเข้า/หอมหัวใหญ่นำเข้า / มะพร้าวผลแก่ เนื้อมะพร้าวขาว เนื้อมะพร้าวแห้งนำเข้า / ข้าวสาลี และข้าวบาร์เลย์นำเข้าที่ใช้เป็นวัตถุดิบอาหารสัตว์

2 ผู้ขออนุญาต

พิมพ์หนังสืออนุญาตให้ผู้จับที่ ใช้กำกับไปกับยานพาหนะ

3 ผู้จับที่

เมื่อขนย้ายถึงปลายทางแล้วให้นำต้นฉบับ หนังสืออนุญาตให้กับผู้รับปลายทางเซ็นรับสินค้า และสแกนคิวอาร์โค้ดบันทึกที่รับสินค้า

4 ผู้รับปลายทาง

- เปิดตำแหน่งที่ตั้ง (Location Service) บนมือถือสแกนคิวอาร์โค้ด
- เลือกเมนูรับ/ไม่รับสินค้ากรอกข้อมูลดังนี้
 - เลขที่บัตรประจำตัวประชาชน
 - ชื่อ นามสกุล
- อัปโหลดไฟล์ภาพถ่าย (jpg)
 - บัตรประจำตัวประชาชน
 - ยานพาหนะที่ขนย้ายถึงปลายทางแล้วซึ่งมองเห็นหมายเลขทะเบียนอย่างชัดเจน
- กดบันทึกรับสินค้า



5 ผู้ขออนุญาต

- ผู้ขออนุญาตเข้าระบบขนย้ายอิเล็กทรอนิกส์
- นำส่งต้นฉบับหนังสืออนุญาตผ่านระบบ ภายในระยะเวลาตามที่ประกาศกำหนด



การนำส่งจะสมบูรณ์เมื่อมีการส่งต้นฉบับ ณ กรมการค้าภายใน หรือสำนักงานพาณิชย์จังหวัด ซึ่งเป็นปลายทางการขนย้าย จากเดิมยื่นคำขออนุญาตและรับหนังสืออนุญาตที่หน่วยงาน **ปัจจุบันเปลี่ยนมาเป็นการยื่นผ่านออนไลน์** ไม่ต้องเดินทาง จากเดิมใช้เวลา 1 วันทำการ การยื่นผ่านออนไลน์ เหลือเพียงไม่เกิน **30 นาที/คำขอ**

ประโยชน์ของการขออนุญาตผ่านลายเซ็นอิเล็กทรอนิกส์ (CA)



- ✓ ขออนุญาตได้ทุกที่ ทุกเวลา ไม่ต้องเดินทาง
- ✓ รวดเร็วทันใจภายใน 30 นาที
- ✓ ขออนุญาตผ่านระบบฯ พิมพ์หนังสืออนุญาตใช้กำกับไปกับยานพาหนะได้ทันที

สอบถามเพิ่มเติม

www.dit.go.th



กองตรวจสอบและปฏิบัติการ
กรมการค้าภายใน กระทรวงพาณิชย์



โทร 02 507 5520, 02 507 5513, 02 507 5541 สายด่วน 1569
และสำนักงานพาณิชย์จังหวัด ทุกจังหวัด

ปฏิทินฤดูกาลสินค้าเกษตรมีฤดูกาล	1
ปฏิทินฤดูกาลสินค้าเกษตรไม่มีฤดูกาล	2

ประเภทพืช

กระเทียม	3
กาแฟ	4
ข้าว	5
ข้าวโพดเลี้ยงสัตว์	8
ถั่วเหลือง	9
มะพร้าวผลแก่*	10
ปาล์มน้ำมัน*	12
มันสำปะหลัง	14
ยางพารา*	15
หอมแดง	16
หอมหัวใหญ่	17

ประเภทผลไม้

เงาะ	19
ทุเรียน	20
มังคุด	21
ลองกอง	22
ลำไย	23
ลิ้นจี่	24
สับปะรด*	25

ประเภทปศุสัตว์และสัตว์น้ำ

กุ่ม*	27
ไก่เนื้อ*	28
ไข่ไก่*	29
สุกร*	32

อื่นๆ

เกลือทะเล	33
ปลาป่น*	34

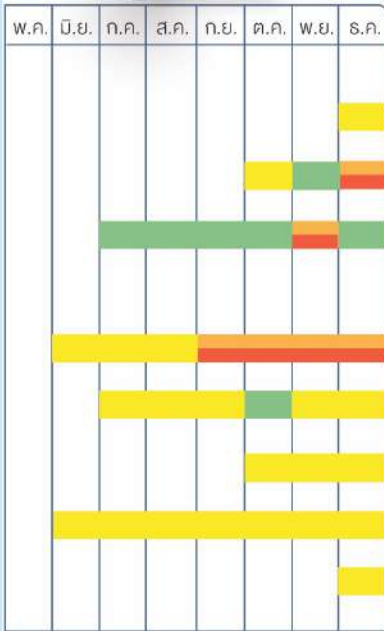
สินค้าเกษตร มิถุนายน

ผลผลิต

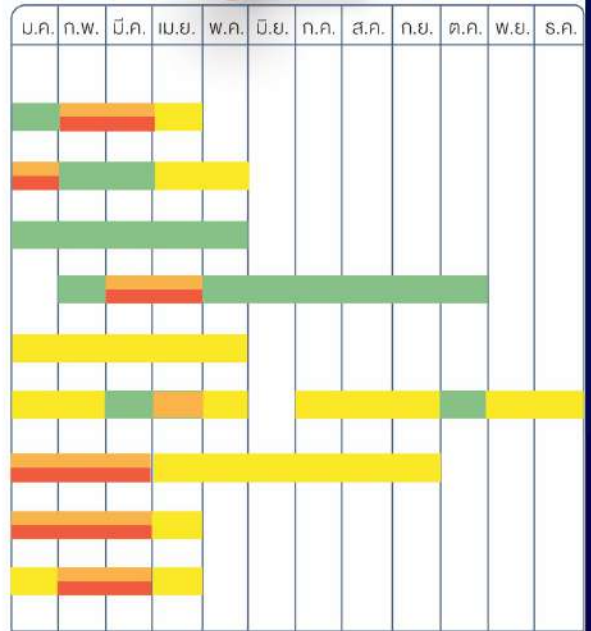
ประเภทพืช

- กระเทียม
- กาแฟ
- ข้าวเปลือก (นาปี)
- ข้าวเปลือกนาปรัง
- ข้าวโพดเลี้ยงสัตว์
- ถั่วเหลือง
- มันสำปะหลัง
- หอมแดง
- หอมหัวใหญ่

ปี 2566



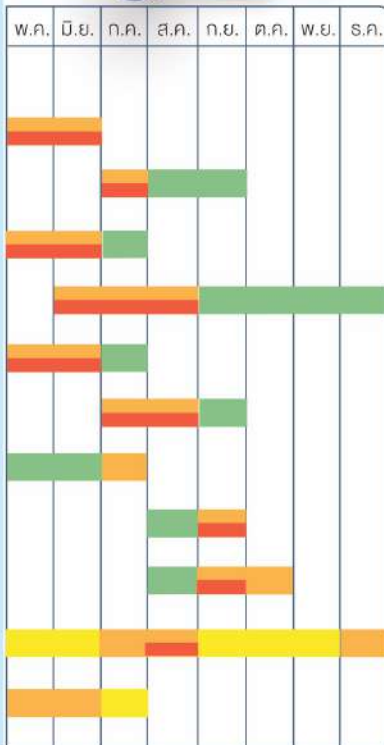
ปี 2567



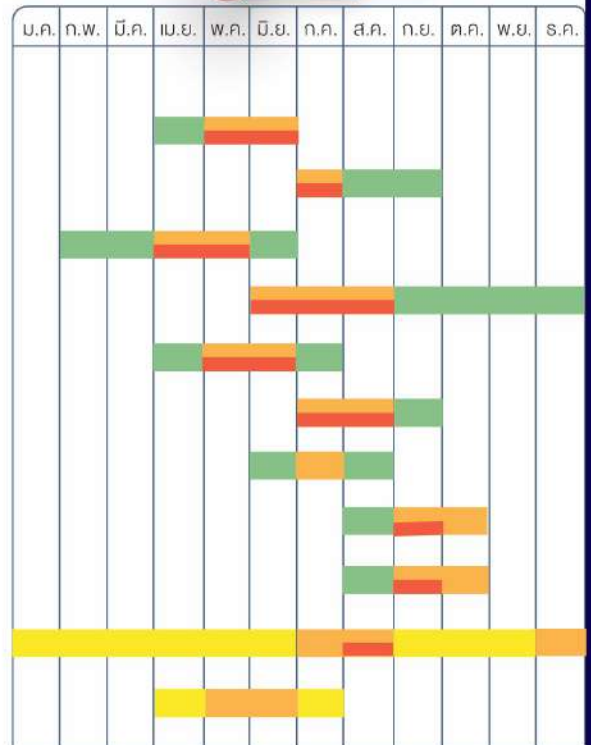
ประเภทผลไม้

- เงาะ (ภาคตะวันออก)
- เงาะ (ภาคใต้)
- ทุเรียน (ภาคตะวันออก)
- ทุเรียน (ภาคใต้)
- มังคุด (ภาคตะวันออก)
- มังคุด (ภาคใต้)
- ลองกอง (ภาคตะวันออก)
- ลองกอง (ภาคเหนือ)
- ลองกอง (ภาคใต้)
- ลำไย
- ลิ้นจี่

ปี 2566



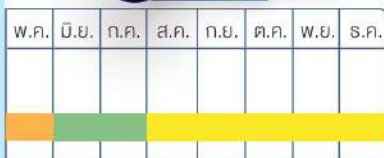
ปี 2567



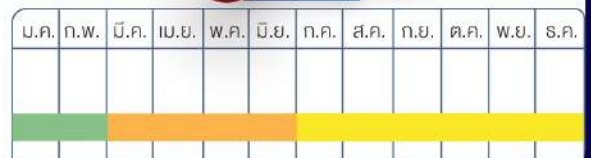
อื่นๆ

- เกลือทะเล

ปี 2566



ปี 2567



ช่วงผลผลิตน้อย

ช่วงผลผลิตออกสู่ตลาดปกติ

ช่วงผลผลิตออกมาก

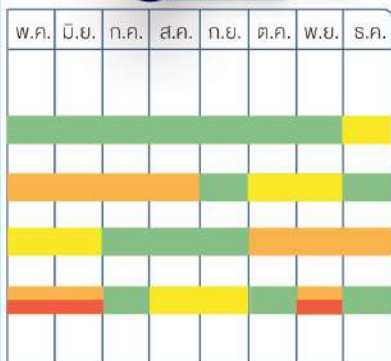
ช่วงเกิดปัญหา

ผลผลิต

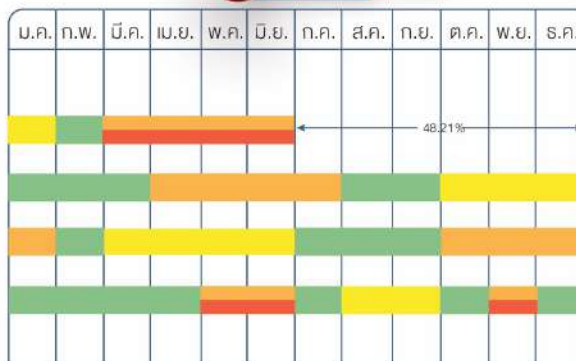
ประเภทพืช

- ปาล์มน้ำมัน
- มะพร้าวผลแก่
- ยางพารา
- สับปะรด

ปี 2566



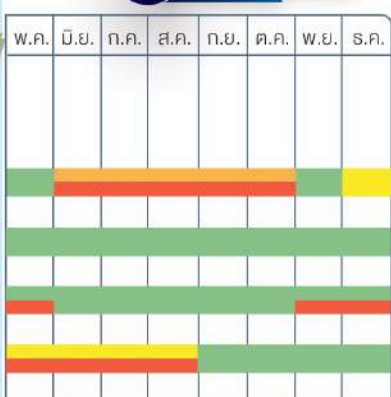
ปี 2567



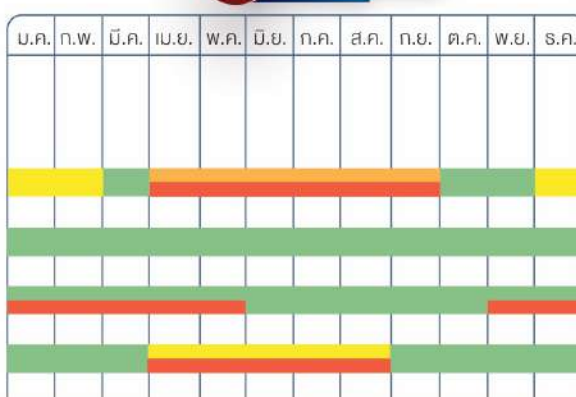
ประเภทปศุสัตว์และสัตว์น้ำ

- กุ้ง
- ไก่เนื้อ
- ไข่ไก่
- สุกร

ปี 2566



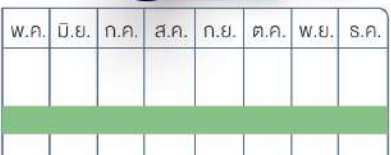
ปี 2567



อื่นๆ

- ปลาป่น

ปี 2566



ปี 2567



 ช่วงผลผลิตน้อย
 ช่วงผลผลิตออกสู่ตลาดปกติ
 ช่วงผลผลิตออกมาก
 ช่วงเกิดปัญหา

กระเทียม

แหล่งผลิตสำคัญ

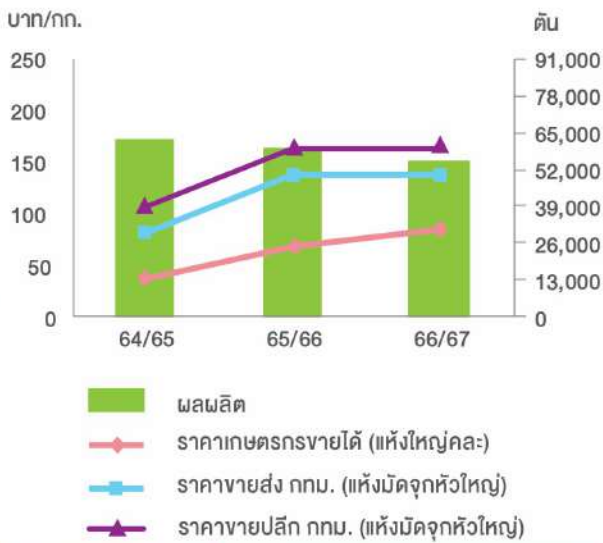
เชียงใหม่ แม่ฮ่องสอน
ลำปาง เพชรบูรณ์ พะเยา

พ.ค.	มิ.ย.	ก.ค.	ส.ค.	ก.ย.	ต.ค.	พ.ย.	ธ.ค.
						0.04%	

ม.ค.	ก.พ.	มี.ค.	เม.ย.	พ.ค.	มิ.ย.	ก.ค.	ส.ค.	ก.ย.	ต.ค.	พ.ย.	ธ.ค.
6.29%	24.15%	60.49%	9.03%								

ช่วงผลผลิตน้อย ช่วงผลผลิตออกสู่ตลาดปกติ ช่วงผลผลิตออกมาก ช่วงเกิดปัญหา

ปริมาณผลผลิตและราคา



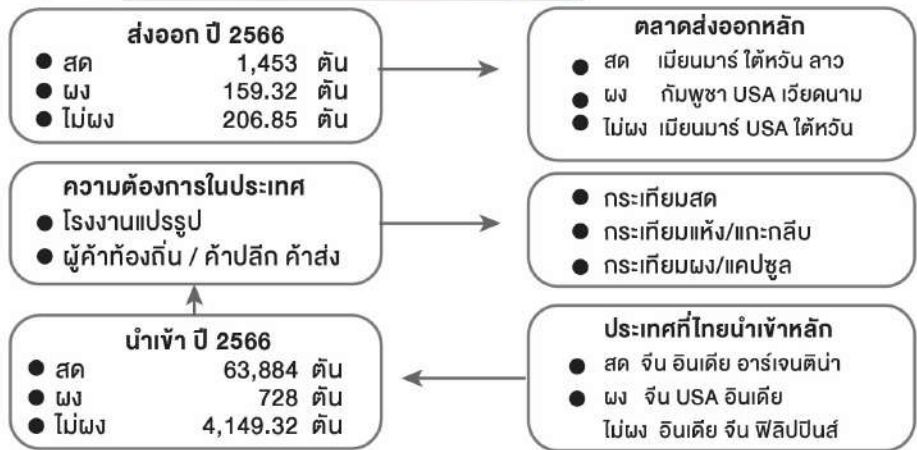
ปริมาณ/ราคา	ปี 64/65	ปี 65/66	ปี 66/67*
การผลิตและการใช้ : ตัน			
ผลผลิต ¹	62,565	59,326	54,653
การใช้ในประเทศ	109,100	N/A	N/A
การนำเข้า-ส่งออก (พิกัด 0703 20)	ปี 2565	ปี 2566	ปี 2567
การนำเข้า	36,421	63,884	8,904
การส่งออก	1,171	1,453	137
ราคา : บาท / กก.			
แห้งใหญ่คละ เกษตรกรรายได้ ¹	36.91	68.54	84.33
แห้งมัดจุกหัวใหญ่ ขายส่ง กกม. ²	79.92	137.26	138.13
ขายปลีก กกม. ²	106.84	162.12	163.25

ที่มา: ¹ สำนักงานเศรษฐกิจการเกษตร ² กรมการค้าภายใน
หมายเหตุ : * ตัวเลขประมาณการ



ผลผลิต ปี 2567
54,653 ตัน

โครงสร้างกระเทียม



มาตรการด้านกฎหมาย ปี 2566/67

- กำหนดให้กระเทียมเป็นสินค้าควบคุม โดยคณะกรรมการกลางว่าด้วยราคาสินค้าและบริการ (กกร.) ได้ออกประกาศ เมื่อวันที่ 1 ก.ค. 66 ดังนี้
 - ควบคุมการขนย้ายกระเทียมที่นำเข้าจากต่างประเทศ ตั้งแต่ 400 กก. ขึ้นไป โดยทางบกหรือทางทะเลเข้าหรือออกจากจังหวัดที่กำหนด 52 จังหวัด ต้องขออนุญาตขนย้าย
 - ให้แจ้งปริมาณ สถานที่เก็บ และจัดทำบัญชีคุมสินค้ากระเทียมที่นำเข้าจากต่างประเทศ ตั้งแต่ 2,000 กก.ขึ้นไป
- กำหนดให้กระเทียมเป็นสินค้าที่ต้องแสดงราคารับซื้อและราคาจำหน่ายปลีก เพื่อสร้างความเป็นธรรมทางการค้าให้เกษตรกรและผู้บริโภค เปรียบเทียบราคาก่อนซื้อ และขาย

มาตรการด้านบริหารจัดการ ปี 2566/67

- ประสานเชื่อมโยงผู้ประกอบการโรงงานแปรรูป ผู้ใช้กระเทียมรายใหญ่ ห้างค้าปลีกค้าส่งให้เข้ามารับซื้อผลผลิตจากเกษตรกร โดยใช้สัญญาข้อตกลงมาตรฐานของกรมการค้าภายใน
- สนับสนุนการบริหารจัดการคุณภาพและเชื่อมโยงกระจายออกนอกแหล่งผลิตในอัตราไม่เกิน 3 บาท/กก. เป้าหมาย 26,000 ตัน (พืชหัว)
- ประสานกรมศุลกากร เข้มงวดตรวจสอบการลักลอบการนำเข้า และการประเมินราคานำเข้ากระเทียมให้สอดคล้องกับข้อเท็จจริง และให้นำแบบแจ้งตามประกาศ กกร. เป็นเอกสารประกอบการตรวจปล่อยสินค้าออกจากด่านฯ
- ตรวจสอบปริมาณและสถานที่เก็บกระเทียมในสถานที่ประกอบการที่มีแหล่งจำหน่าย เพื่อป้องกันไม่ให้นักธุรกิจ囤เพื่อเก็งกำไร
- จัดหาสถานที่ให้เกษตรกรนำผลผลิตมาจำหน่าย โดยไม่ผ่านพ่อค้าคนกลาง

ข้าว

ปี 2566

ปี 2567

แหล่งผลิตสำคัญ

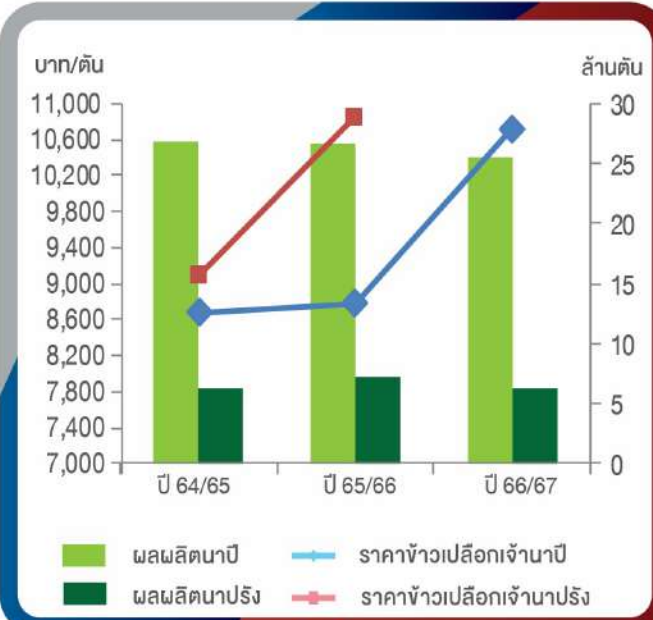
นาปี : อุบลราชธานี นครราชสีมา สุรินทร์ ร้อยเอ็ด ศรีสะเกษ บุรีรัมย์

นาปรัง : สุพรรณบุรี พิษณุโลก นครสวรรค์ พระนครศรีอยุธยา พิจิตร กำแพงเพชร สุโขทัย



ช่วงผลผลิตน้อย (Yellow) ช่วงผลผลิตออกสู่ตลาดปกติ (Green) ช่วงผลผลิตออกมาก (Orange) ช่วงเกิดปัญหา (Red)

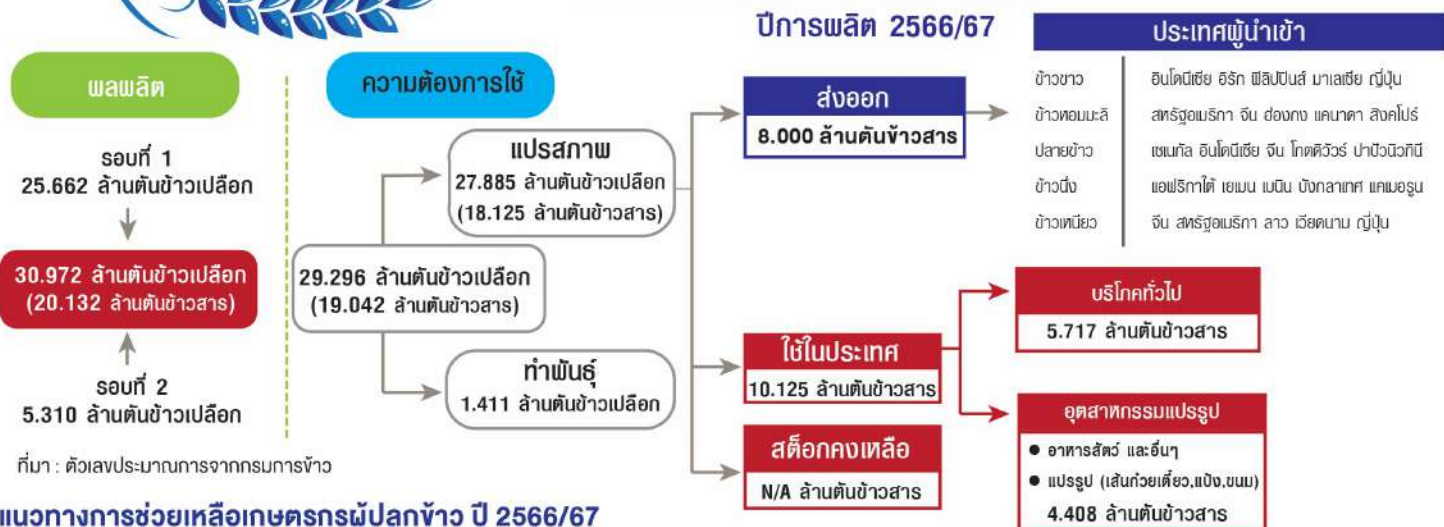
ปริมาณผลผลิตและราคา



ปริมาณ/ราคา		ปี 64/65	ปี 65/66	ปี 66/67*
การผลิตและการใช้ : ล้านตันข้าวเปลือก				
ผลผลิต	-โลก ¹	789.38	789.17	790.07
	-ไทย ² นาปี	26.81	26.71	25.57
	นาปรัง	6.17	7.20	6.35
ความต้องการใช้	-โลก ¹	796.34	800.67	803.23
	-ไทย ³	17.09	16.88	16.99
การส่งออก (ล้านตันข้าวสาร) ⁴		7.71	8.76	N/A
ราคา : บาท / ตัน ⁵		ปี 64/65	ปี 65/66	ปี 66/67
		(ม.ค.)		
ข้าวเปลือกเจ้า นาปี (ความชื้นไม่เกิน 15%)		8,678	8,784	10,726
ข้าวเปลือกเจ้า นาปรัง (ความชื้นไม่เกิน 15%)		9,084	10,848	N/A

ที่มา : ¹USDA ข้อมูล ณ เดือน ม.ค. 67 ²สำนักงานเศรษฐกิจการเกษตร ³แผนการกำหนดความต้องการใช้ข้าว ปี 2566/67 (ความต้องการใช้ข้าวรวม - ส่งออก = ความต้องการใช้ข้าวในประเทศ) ⁴กรมศุลกากร ⁵ราคาโดยกรมการค้าภายใน
หมายเหตุ : *ตัวเลขประมาณการ

โครงสร้างข้าว



แนวทางการช่วยเหลือเกษตรกรผู้ปลูกข้าว ปี 2566/67

- ด้านการผลิต** จำนวน 7 โครงการ ได้แก่
 - 1) การจัดการปัจจัยการผลิต
 - 2) การเพิ่มประสิทธิภาพการผลิตข้าว
 - 3) การควบคุมปริมาณการผลิตข้าว
 - 4) การพัฒนาชาวนาให้เป็น SMART FARMER
 - 5) การวิจัยและพัฒนาข้าว
 - 6) การประกันภัยพืชผล
 - 7) การส่งเสริมการสร้างยุ้งฉางให้เกษตรกรและสถาบันเกษตรกรทั่วประเทศ (รัฐชดเชยดอกเบี้ยร้อยละ 3)
- ด้านการตลาด** จำนวน 5 โครงการ ได้แก่

มาตรการคุ้มทุนเพื่อรักษาเสถียรภาพราคาข้าวเปลือก

 - 1) โครงการสินเชื่อชะลอการขายข้าวเปลือกนาปีการผลิต 2566/67
 - 2) โครงการสินเชื่อเพื่อรวบรวมข้าวและสร้างมูลค่าเพิ่ม โดยสถาบันเกษตรกร ปีการผลิต 2566/67
 - 3) โครงการชดเชยดอกเบี้ยให้ผู้ประกอบการค้าข้าวในการเก็บสต็อก ปีการผลิต 2566/67

มาตรการช่วยเหลือต้นทุนการผลิต

 - 4) โครงการสนับสนุนค่าบริหารจัดการและพัฒนาคุณภาพผลผลิตเกษตรกรผู้ปลูกข้าว ปีการผลิต 2566/67

มาตรการอื่นๆ

 - 5) จัดตลาดนัดข้าวเปลือก ปี 2566/67

มาตรการ บริหารจัดการข้าว ปี 2566/67

4

มาตรการ

เป้าหมาย 8 ล้านตัน

1. ชะลอการขายข้าวเปลือก
เก็บในยุ้งฉาง
1-5 เดือน
3 ล้านตัน
มติ ครม. 7 พ.ย. 66

เกษตรกร



เก็บ 1-5 เดือน
15,000 บาท/ตัน

สหกรณ์



ช่วยค่าฝากเก็บ
สหกรณ์ 1,000 บาท/ตัน
เกษตรกร 500 บาท/ตัน



ตู้ ร.ก.ส.

(ใช้ข้าวเปลือกในยุ้งฉางค้าประกัน)

วงเงินสินเชื่อต่อตัน

ข้าวหอมมะลิ	12,000 บาท
ข้าวหอม นอก พท.	10,500 บาท
ข้าวปทุมมา	10,000 บาท
ข้าวเจ้า	9,000 บาท
ข้าวเหนียว	10,000 บาท



2. สินเชื่อรวบรวมข้าวเปลือกและสร้างมูลค่าเพิ่ม
ช่วยดอกเบี้ย 15 เดือน
1 ล้านตัน
มติ ครม. 7 พ.ย. 66

สหกรณ์



ลดดอกเบี้ย
ดอกเบี้ย
3.50%

จ่ายเอง 1%



ดอกเบี้ย ร.ก.ส.
4.50%

3. เก็บสต็อก
เก็บข้าวเปลือก-ข้าวสาร
2-6 เดือน
4 ล้านตัน
มติ ครม. 28 พ.ย. 66



โรงสี

ลดดอกเบี้ย
ดอกเบี้ย
4%

4. ช่วยลดต้นทุน (สนับสนุนค่าบริหารจัดการและพัฒนาคุณภาพ)

รายละเอียดไม่เกิน 20 ไร่
มติ ครม. 28 พ.ย. 66

เกษตรกร



ช่วยลดต้นทุน

1,000
บาท/ไร่

(20,000 บาท/ครัว)



แจ้งสายด่วน
www.dit.go.th

1569

กรมการค้าภายใน

กระทรวงพาณิชย์

มาตรการบริหารจัดการข้าวโพดเลี้ยงสัตว์ ปี 2566/67

2

มาตรการ

เป้าหมาย 0.3 ล้านตัน



1. สินเชื่อรวบรวมและสร้างมูลค่าเพิ่ม
ช่วยดอกเบี้ย 12 เดือน

สหกรณ์

ลดชย
ดอกเบี้ย
3.50%

ดอกเบี้ย ร.ก.ส.
4.50%

> จ่ายสินเชื่อ 7 พ.ย. 66 - 31 พ.ค. 67

> ชำระหนี้ ไม่เกิน 31 พ.ค. 68

> โครงการ 7 พ.ย. 66 - 30 มิ.ย. 68

0.1 ล้านตัน

มติ ครม. 7 พ.ย. 66



จ่ายเอง 1 %

2. เก็บสต็อก

ข้าวโพดเมล็ด 2-4 เดือน

ผู้รวบรวมข้าวโพด

ลดชย
ดอกเบี้ย
4%

> รับซื้อ 7 พ.ย. 66 - 31 ม.ค. 67

> เก็บสต็อก 7 พ.ย. 66 - 31 พ.ค. 67

> โครงการ 7 พ.ย. 66 - 30 มิ.ย. 68

0.2 ล้านตัน

มติ ครม. 7 พ.ย. 66



มาตรการบริหารจัดการปาล์มน้ำมัน ปี 2566/67

4 มาตรการ

1. บริหารสมดุลปริมาณทั้งระบบ

ติดตามสถานการณ์ตลอดห่วงโซ่ เพื่อให้ปริมาณการใช้น้ำมันอยู่ในระดับเหมาะสม

2. กำหนดมาตรการรับซื้อผลปาล์ม

ออกประกาศ กกร. ห้ามลานเท
กระทำการแยกถูกรวบรวมอย่างไม่เป็นธรรมชาติ

3. ส่งเสริมการใช้ไบโอดีเซล

คจ มาตรการ **B7**

4. พลิกดันส่งออกน้ำมันปาล์ม

ดำเนินการเมื่อจำเป็น
(กนป. เห็นชอบหลักการเมื่อ 27 พ.ย. 66)



แจ้งสายด่วน
www.dit.go.th 1569

กรมการค้าภายใน กระทรวงพาณิชย์



ปี 2566

พ.ค.	มิ.ย.	ก.ค.	ส.ค.	ก.ย.	ต.ค.	พ.ย.	ธ.ค.
	0.004%	0.64%	2.08%	10.71%	20.10%	35.25%	17.46%

ปี 2567

ม.ค.	ก.พ.	มี.ค.	เม.ย.	พ.ค.	มิ.ย.	ก.ค.	ส.ค.	ก.ย.	ต.ค.	พ.ย.	ธ.ค.
		2.21%	0.61%	4.88%	5.20%	0.86%					

ช่วงผลผลิตน้อย ช่วงผลผลิตออกสู่ตลาดปกติ ช่วงผลผลิตออกมาก ช่วงเกิดปัญหา

ข้าวโพดเลี้ยงสัตว์

แหล่งผลิตสำคัญ

เพชรบูรณ์ นครราชสีมา น่าน
ตาก นครสวรรค์ ลพบุรี เลย
เชียงใหม่ เชียงราย แพร่

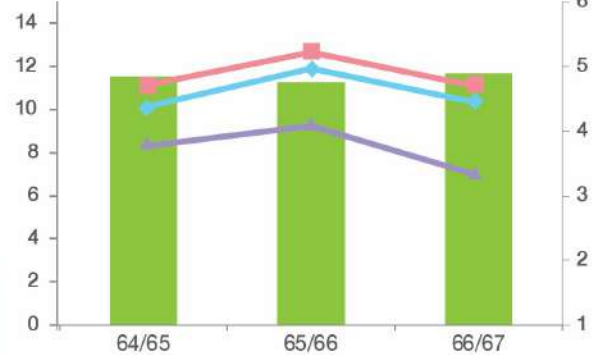
ปริมาณผลผลิตและราคา

ปริมาณ/ราคา

	ปี 64/65	ปี 65/66	ปี 66/67*
การผลิตและการใช้ : ล้านตัน			
ผลผลิต - โลก ¹	1,128.69	1,155.94	1,232.57
- ไทย ²	4.85	4.76	4.89
ความต้องการใช้ - โลก ¹	1,198.37	1,166.19	1,210.76
- ไทย ³	8.57	8.11	8.44
การนำเข้า-การส่งออก : (ตัน)⁴	ปี 2564	ปี 2565	ปี 2566
การนำเข้า	1,834,021	1,475,696	1,331,428
การส่งออก	26,479	997	141
ราคาเฉลี่ย : บาท / กก.	ปี 64/65	ปี 65/66	ปี 66/67
	(ม.ย.64-พ.ค.65)	(ม.ย.65-พ.ค.66)	(ม.ย.66-ม.ค.67)
เกษตรกรขายได้ จ.เพชรบูรณ์ ความชื้น 14.5%	10.11	11.92	10.32
โรงงานอาหารสัตว์รับซื้อ ณ กทม. ความชื้น 14.5%	11.11	12.64	11.03
ราคาซื้อขายล่วงหน้า ณ ตลาดชิคาโก	8.31	9.25	6.94

บาท/กก.

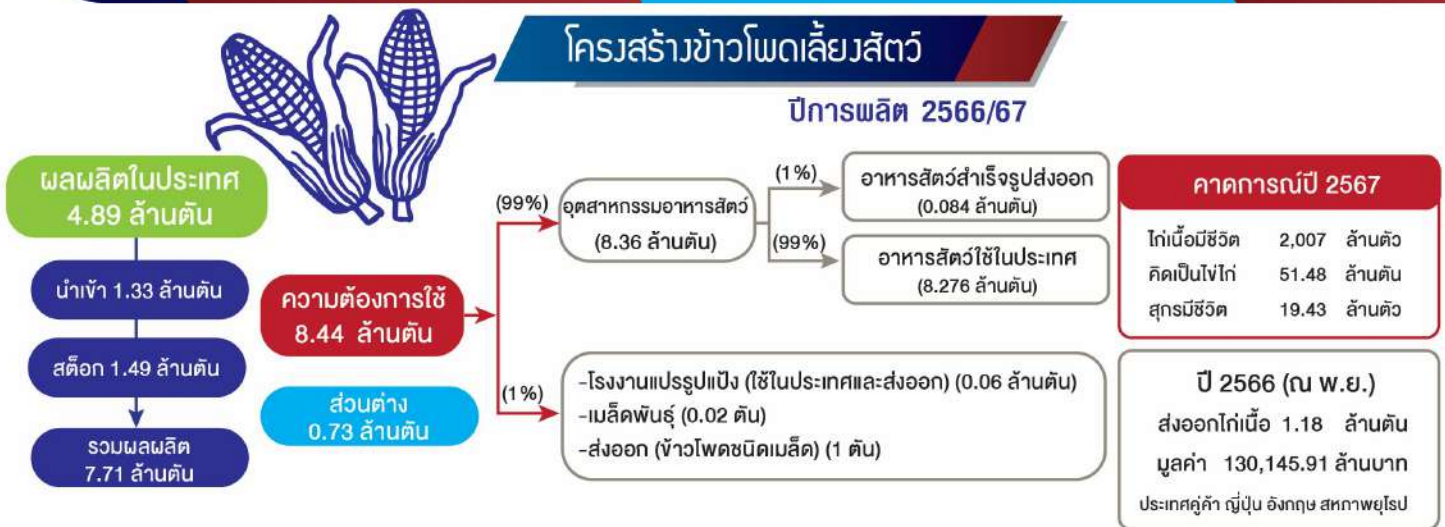
ล้านตัน



ที่มา : ¹USDA ข้อมูล ณ ก.พ. 67 ²สำนักงานเศรษฐกิจการเกษตร ³สมาคมผู้ผลิตอาหารสัตว์ไทย ⁴กรมศุลกากร
หมายเหตุ : * ตัวเลขประมาณการ

โครงสร้างข้าวโพดเลี้ยงสัตว์

ปีการผลิต 2566/67



แนวทางการบริหารจัดการข้าวโพดเลี้ยงสัตว์ ปี 2566/67

- การบริหารจัดการการนำเข้าข้าวโพดเลี้ยงสัตว์และวัตถุดิบทดแทน
 - กำหนดช่วงเวลาการนำเข้าข้าวโพดเลี้ยงสัตว์ ผู้นำเข้าทั่วไป ต้องนำเข้าระหว่าง 1 กุมภาพันธ์ ถึงวันที่ 31 สิงหาคม 2567
 - อ.ค.ส. ต้องนำเข้าระหว่างวันที่ 1 มกราคม ถึงวันที่ 31 ธันวาคม 2567
 - การควบคุมการขนย้ายในพื้นที่ติดชายแดนเพื่อนบ้าน
 - กำหนดสัดส่วนการนำเข้าข้าวสาลีต่อการรับซื้อข้าวโพดเลี้ยงสัตว์ 1 : 3 สำหรับผลิตอาหารสัตว์ทั่วไป 1 : 2 สำหรับผลิตอาหารกุ้ง
 - การตรวจสอบการลักลอบการนำเข้าข้าวโพดเลี้ยงสัตว์จากประเทศเพื่อนบ้าน
- การดูแลความเป็นธรรมในการซื้อขายข้าวโพดเลี้ยงสัตว์ : แสลงราคา ณ จุดรับซื้อให้ชัดเจนที่ความชื้น 14.5% และ 30%
- การดูแลความสมดุล โดยแจ้งปริมาณการครอบครอง การซื้อ การใช้ ราคารับซื้อ - จำหน่าย และ สถานที่เก็บ

ปี 2566

ปี 2567

ถั่วเหลือง

แหล่งผลิตสำคัญ

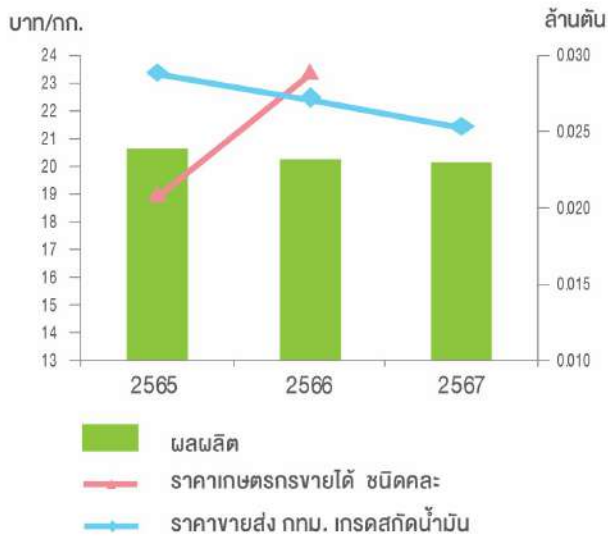
- แม่ฮ่องสอน (20%) ชัยภูมิ (15%)
- ขอนแก่น (14%) สุโขทัย (9%) น่าน (8%)
- เชียงราย (5%) แพร่ (5%) ตาก (4%)

พ.ค.	มิ.ย.	ก.ค.	ส.ค.	ก.ย.	ต.ค.	พ.ย.	ธ.ค.
		0.16%	0.96%	2.18%	17.58%	7.02%	2.15%

ม.ค.	ก.พ.	มี.ค.	เม.ย.	พ.ค.	มิ.ย.	ก.ค.	ส.ค.	ก.ย.	ต.ค.	พ.ย.	ธ.ค.
				0.13%	3.10%	22.00%	44.24%	0.48%			

■ ช่วงผลผลิตน้อย
 ■ ช่วงผลผลิตออกสู่ตลาดปกติ
 ■ ช่วงผลผลิตออกมามาก
 ■ ช่วงเกิดปัญหา

ปริมาณผลผลิตและราคา



ปริมาณ/ราคา	2565	2566	2567*
การผลิตและการใช้ : ล้านตัน			
การผลิต - โลก ¹	360.140	378.060	398.210
- ไทย ²	0.024	0.021	0.021
ความต้องการใช้ - โลก ¹	314.503	314.212	329.921
- ไทย ²	3.230	3.438	3.567
การนำเข้า-การส่งออก³			
การนำเข้า	3.022	3.285	0.423
การส่งออก	0.0009	0.0003	0.00003
ราคา : บาท / กก.			
เกษตรกรรายได้ ชนิดคละ ²	18.87	23.33	-
ขายส่ง กกม. เกรดสกัดน้ำมัน ⁴	23.32	22.39	21.40

ที่มา : ¹USDA ข้อมูล ณ ก.พ. 67 ²สำนักงานเศรษฐกิจการเกษตร ³กรมศุลกากร ⁴กรมการค้าภายใน
หมายเหตุ : * ตัวเลขประมาณการ



โครงสร้างเมล็ดถั่วเหลือง



นโยบายและมาตรการนำเข้าเมล็ดถั่วเหลือง ปี 2566-2568

- ภายใต้ WTO ภาษีร้อยละ 0 ไม่จำกัดปริมาณและช่วงเวลา
- ผู้มีสิทธินำเข้าในโควตา รวม 8 สมาคม
 - (1) ร่วมมือรับซื้อถั่วเหลืองในประเทศทั้งหมดตามราคาซื้อขายขั้นต่ำที่กำหนด
 - (2) สนับสนุนค่าใช้จ่ายในการรวบรวมเมล็ดถั่วเหลืองให้สหกรณ์การเกษตร/วิสาหกิจชุมชน (ตาม พ.ร.บ.สหกรณ์ พ.ศ. 2542 และ พ.ร.บ.ส่งเสริมวิสาหกิจชุมชน พ.ศ. 2548) กก.ละ 2 บาท
- ต้องทำสัญญารับซื้อเมล็ดถั่วเหลืองที่ผลิตในประเทศ กับ กระทรวงเกษตรและสหกรณ์ และ กระทรวงพาณิชย์
- แจ้งปริมาณการนำเข้าและการใช้ต่อ สำนักงานเศรษฐกิจการเกษตร และ กรมการค้าภายใน

ราคารับซื้อเมล็ดถั่วเหลืองขั้นต่ำที่กำหนด ปี 2566-2568

(บาท : กก.)	ณ ไร่นา	ณ กกม.
เกรดสกัดน้ำมัน	21.00	21.75
เกรดผลิตอาหารสัตว์	21.25	22.00
เกรดแปรรูปอาหาร	23.25	24.00

ปี 2566

พ.ค.	มิ.ย.	ก.ค.	ส.ค.	ก.ย.	ต.ค.	พ.ย.	ธ.ค.
10.25%	11.31%	10.62%	9.21%	7.77%	6.67%	6.61%	7.46%

ปี 2567

ม.ค.	ก.พ.	มี.ค.	เม.ย.	พ.ค.	มิ.ย.	ก.ค.	ส.ค.	ก.ย.	ต.ค.	พ.ย.	ธ.ค.
← 23%			← 40%			← 37%					

ช่วงผลผลิตน้อย ช่วงผลผลิตออกสู่ตลาดปกติ ช่วงผลผลิตออกมาก ช่วงเกิดปัญหา

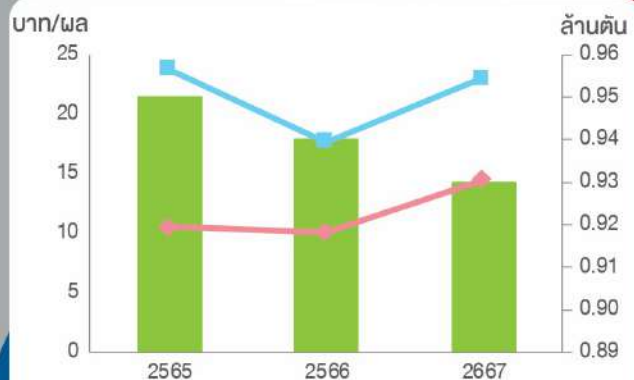
มะพร้าวผลแก่

แหล่งผลิตสำคัญ

ประจวบคีรีขันธ์ (45%) ชุมพร (13%)
 สุราษฎร์ธานี (8%) นครศรีธรรมราช (8%)
 สมุทรสงคราม (6%) นราธิวาส (5%)

ปริมาณผลผลิตและราคา

ปริมาณ/ราคา	2565	2566	2567*
การผลิตและการใช้ : ล้านตัน			
ผลผลิต - โลก เนื้อมะพร้าวแห้ง ¹	6.07	6.03	6.05
- ไทย มะพร้าวผลแก่ ²	0.95	0.94	0.93
การนำเข้า-การส่งออก : ตัน			
(ม.ค.67)			
นำเข้า : ผล (ทั้งกะลา) + อื่นๆ	142,274	129,753	34,179
มะพร้าวฝอย	8,828	5,311	0,653
เนื้อมะพร้าวแห้ง	18,00	-	-
น้ำมันทั้งหมด	1,267	904	38
กะทิสำเร็จรูป	44,831	39,127	4,734
ส่งออก : ผล (ทั้งกะลา) + อื่นๆ	149,949	219,889	10,183
มะพร้าวฝอย	549	754	153
เนื้อมะพร้าวแห้ง	2,518	512	0,71
น้ำมันทั้งหมด	429	447	53
กะทิสำเร็จรูป	208,900	206,794	15,975
ราคาที่เกี่ยวข้องรายได้เฉลี่ยทั่วประเทศ³			
(ก.พ.67)			
มะพร้าวผลแก่ ผลใหญ่ปอกเปลือก (บาท/ผล)	10.59	10.02	14.47
ราคาขายส่งตลาด กกม.⁴			
มะพร้าวผลแก่ ผลใหญ่ปอกเปลือก (บาท/ผล)	23.70	17.58	23.13
เนื้อมะพร้าวแห้ง 90% (บาท/กก.)	22.55	18.96	19.50
เนื้อมะพร้าวขาว หน้าโรงงาน ณ กกม. (บาท/กก.)	29.58	26.14	34.50



ที่มา : ¹USDA ข้อมูล ณ ก.พ. 67 ²สำนักงานเศรษฐกิจการเกษตร
³กรมศุลกากร ⁴กรมการค้าภายใน
 หมายเหตุ : * ตัวเลขประมาณการ

โครงสร้างมะพร้าวผลแก่



การบริหารการนำเข้า ปี 2566 - 2568

การเปิดตลาดนำเข้ามะพร้าวและผลิตภัณฑ์ ปี 2566 - 2568

	AFTA	WTO_ในโควตา		WTO_นอกโควตา
	ภาษี	ปริมาณ (ตัน)	ภาษี	ภาษี
มะพร้าวผล	0%	2,317	20%	54%
มะพร้าวฝอย	0%	110	20%	54%
เนื้อมะพร้าวแห้ง	5%	1,157	20%	36%
น้ำมันมะพร้าว	0%	401	20%	52%

- WTO :**
- ผู้นำเข้าในโควตาต้องเป็นนิติบุคคลที่เป็นโรงงานที่ใช้มะพร้าวผล ฝอย เนื้อแห้ง น้ำมัน เป็นวัตถุดิบในกิจการของตนเองและดำเนินการอยู่ในปัจจุบัน
 - กำหนดช่วงเวลานำเข้ามะพร้าวผล ม.ค.-ก.พ., ก.ย.-ธ.ค. และเนื้อแห้ง ม.ค.-พ.ค. และ พ.ย.-ธ.ค. ส่วนมะพร้าวฝอยและน้ำมันมะพร้าวนำเข้าได้ตลอดทั้งปี
- AFTA :**
- ภาษ้นำเข้ามะพร้าวผล เนื้อฝอย น้ำมันมะพร้าว 0% ส่วนเนื้อแห้ง ภาษี 5%
 - การบริหารการนำเข้า ปี 2566 - 2568
 - ผู้นำเข้าต้องเป็นนิติบุคคลที่เป็นโรงงานที่ขึ้นทะเบียนเป็นผู้นำเข้ากับ กรมการค้าต่างประเทศ
 - ให้นำเข้าเพื่อแปรรูปเป็นน้ำมันพืช หรืออาหารคนในกิจการของตนเองไม่เก็บที่ระบุในแผนการนำเข้า
 - ต้องไม่นำมาจำหน่าย จ่าย โอน ภายในประเทศ
 - กำหนดช่วงเวลานำเข้ามะพร้าวผล คือ ม.ค.-ก.พ. และ ก.ย.-ธ.ค. ส่วนเนื้อฝอย เนื้อแห้ง น้ำมัน ม.ค.-พ.ค. และ พ.ย.-ธ.ค.
 - พิกัด 0801.12.00, 0801.19.90 ต้องไม่เกาะเกาะภายนอกโรงงานของตนเอง และต้องรายงานบัญชีสมดุลการแปรสภาพผลเป็นเนื้อมะพร้าวขาว



ปาล์มน้ำมันคุณภาพ

เกษตรกร

- ตัดปาล์มสุก ขยายปาล์มสด
- ยกระดับราคา
- สร้างรายได้อย่างยั่งยืน

เกร็ดความรู้
ลักษณะปาล์มสุกเต็มที่
ผิวเปลือกสีส้มหรือแดง



มีผลร่วมโดยธรรมชาติ



เนื้อปาล์มสีส้ม

ราคาซื้อผลปาล์ม	วันที่ เดือน พ.ศ.
18 % กก. ละ	
19 % กก. ละ	

ผู้ประกอบการ

จุดรับซื้อผลปาล์มน้ำมัน

ลานเท ห้ามกระทำด้วยประการใด ๆ ทำให้
ผลปาล์มน้ำมันร่วงอย่างไม่เป็นธรรมชาติ

ฟ้าพืน มีโทษจำคุกไม่เกิน 5 ปี

หรือปรับไม่เกิน 100,000 บาท หรือทั้งจำทั้งปรับ

ตามมาตรา 37 พ.ร.บ.ว่าด้วยราคาสินค้าและบริการ พ.ศ. 2542



พฤติกรรมทำให้ผลปาล์มน้ำมันร่วงอย่างไม่เป็นธรรมชาติ



พบเครื่องมือแยกผลปาล์มร่วง

พบปาล์มร่วงกองจำนวนมาก

พบรถบรรทุกผลปาล์มร่วงมากปิดสิ่งแวดล้อม

โรงสกัด

อัตราการสกัดน้ำมันปาล์มที่สูงขึ้น
ช่วยเพิ่มปริมาณน้ำมันดิบ (CPO)

ลดต้นทุนทั้งระบบ

เพิ่มศักยภาพในการแข่งขัน



% น้ำมันเพิ่มขึ้น
เกษตรกรได้ราคาเพิ่มขึ้น
ปริมาณ CPO เพิ่มขึ้น
มูลค่าทางเศรษฐกิจเพิ่มขึ้น



กรมการค้าภายใน กระทรวงพาณิชย์



แจ้งสายด่วน
กรมการค้าภายใน 1569

ปี 2566

พ.ค.	มิ.ย.	ก.ค.	ส.ค.	ก.ย.	ต.ค.	พ.ย.	ธ.ค.
8.04%	7.35%	7.19%	8.69%	8.74%	8.25%	7.68%	6.40%

ปี 2567

ม.ค.	ก.พ.	มี.ค.	เม.ย.	พ.ค.	มิ.ย.	ก.ค.	ส.ค.	ก.ย.	ต.ค.	พ.ย.	ธ.ค.
6.27%	7.76%	9.47%	9.82%	9.35%	9.12%	← 48.21%					

ช่วงผลผลิตน้อย ช่วงผลผลิตออกสู่ตลาดปกติ ช่วงผลผลิตออกมาก ช่วงเกิดปัญหา

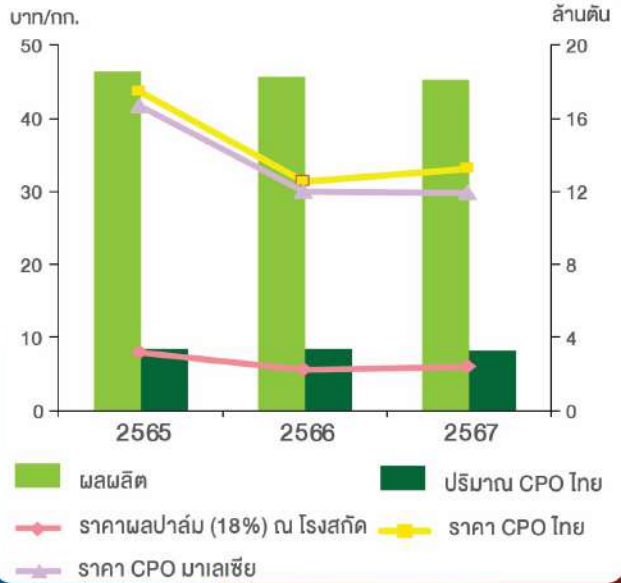
ปาล์มน้ำมัน

แหล่งผลิตสำคัญ

ภาคใต้ (90%) จังหวัดที่ผลผลิตมาก ได้แก่ สุราษฎร์ธานี (24%) กระบี่ (21%) ชุมพร (16%) นครศรีธรรมราช (11%) ตรัง (5%) พังงา (4%) ระนอง (3%)

ปริมาณผลผลิตและราคา

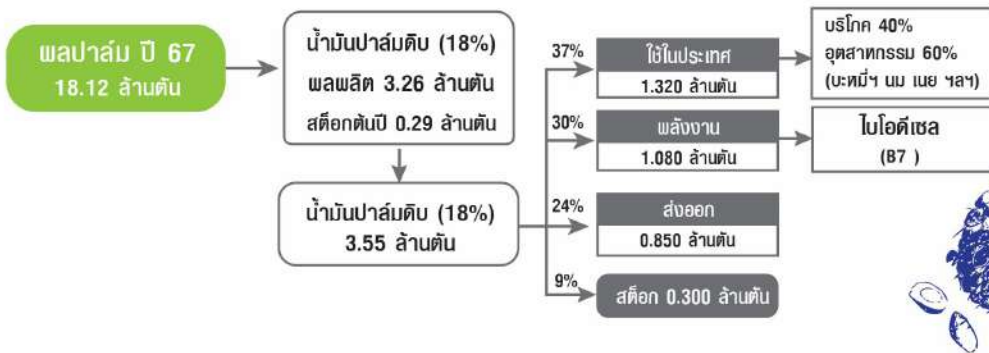
ปริมาณ/ราคา	ปี 64/65	ปี 65/66	ปี 66/67*
สถานการณ์โลก¹ (ล้านตัน)			
- การผลิต :	72.96	77.58	79.46
- ความต้องการใช้ :	69.60	74.85	77.99
สถานการณ์ไทย (ล้านตัน)	ปี 2565	ปี 2566	ปี 2567*
- ผลผลิต ² :	18.588	18.267	18.121
น้ำมันปาล์มดิบ³ (CPO) : กกร.	3.376	3.328	3.262
- ความต้องการใช้ ³ : บริโภค + อุตสาหกรรม (กกร.)	1.251	1.449	1.320
พลังงาน (กกร.)	0.919	1.035	1.080
(ม.ค.67)			
การนำเข้า (ตัน) น้ำมันปาล์ม ⁴	530	388	N/A
การส่งออก (ตัน) น้ำมันปาล์ม ⁴	987,310	902,047	7,417
(ก.พ.67)			
ราคา : บาท / กก.			
ผลปาล์ม (น้ำมัน 18%) ณ โรงสกัด ³	7.85	5.63	6.02
น้ำมันปาล์มดิบ (CPO) ณ กกร. ³	43.59	31.28	32.99
น้ำมันปาล์มดิบ (CPO) ตลาดมาเลเซีย ⁵	41.61	29.92	29.70



ที่มา : ¹USDA ข้อมูล ณ ก.พ.67, ²สำนักงานเศรษฐกิจการเกษตร ³กรมการค้าภายใน ⁴กรมศุลกากร (พิกัด 1511.10 และ 1511.90) ⁵ตลาดโคกกันที่มาเลเซีย
หมายเหตุ : * ตัวเลขประมาณการ

โครงสร้างปาล์มน้ำมัน

ปี 2567



มาตรการด้านกฎหมาย

- ในประเทศ**
 - ปิดป้ายแสดงราคาซื้อขายผลปาล์มตั้งแต่ 18% ขึ้นไป และห้ามปิดป้ายแสดงราคาซื้อขายผลปาล์มร่วง
 - แจ้งปริมาณ สภาเกษตรกร และจัดทำบัญชีทุกวันสิ้นเดือน
 - ขออนุญาตขนย้ายน้ำมันปาล์มดิบ ตั้งแต่ 25 กก. ขึ้นไป
 - ห้ามลานเทกระทำการใดๆ เพื่อให้ผลปาล์มน้ำมันร่วงอย่างไม่เป็นธรรมชาติ
 - ติดตั้งเครื่องวัดปริมาณน้ำมันปาล์มดิบในถังขนาด 1,000 ตันขึ้นไป
- การบริหารการนำเข้า**
 - กำหนดด่านศุลกากร (การนำเข้าปกติ) : นำเข้าได้เฉพาะด่านมาบตาพุด กรุงเทพฯ และแหลมฉบัง
 - กำหนดด่านนำผ่าน : นำผ่านด่านทางที่ด่านกรุงเทพฯเพียงด่านเดียว สำหรับปลายทางกำหนดไว้ 3 ด่าน ได้แก่ ด่านจันทบุรี (ไปกับพญา) ด่านหนองคาย (ไป สปป.ลาว) และด่านแม่สอด จ.ตาก (ไปเมียนมา)

มาตรการด้านการบริหาร

- คณะอนุกรรมการบริหารจัดการสมาคมผู้ผลิตน้ำมันปาล์ม** (แต่งตั้ง โดย กบป.) มีอธิบดีกรมการค้าภายใน เป็นประธาน และผู้เกี่ยวข้อง 3 ฝ่าย ทำหน้าที่ติดตามสถานการณ์ด้านการผลิต การตลาด กำหนดมาตรการจัดสมดุลน้ำมันปาล์มให้เหมาะสม
- คณะทำงานตรวจสอบสต็อกน้ำมันปาล์มคงเหลือทิ้งระบบระดับจังหวัด** ตรวจสอบสต็อกน้ำมันปาล์มคงเหลือทุกสปีด
- ป้องกันการลักลอบการนำเข้าและการนำผ่าน** ขอความร่วมมือกรมศุลกากร หน่วยงานความมั่นคง กระทรวงพาณิชย์ กำกับดูแลการนำเข้าน้ำมันปาล์ม รวมทั้งการลักลอบนำเข้าและการถ่ายลำผ่านแดนไปประเทศเพื่อนบ้าน
- มาตรการปาล์มยั่งยืน** ผลักดันร่าง พรบ.ปาล์มน้ำมันและน้ำมันปาล์ม พ.ศ. ให้มีผลบังคับใช้โดยเร็ว และทุกหน่วยงาน เร่งจับเคลื่อนยุทธศาสตร์ฯ

มาตรการบริหารจัดการมันสำปะหลัง ปี 2566/67

4
มาตรการ

เป้าหมาย
6.2 ล้านตัน



1. สินเชื่อรวบรวมและสร้างมูลค่าเพิ่ม
ช่วยดอกเบี้ย 12 เดือน
0.2 ล้านตัน
ม.ค. ครม. 7 พ.ย. 66

สหกรณ์



จ่ายเอง 1%

ชดเชย
ดอกเบี้ย
3.50%

ดอกเบี้ยย ร.ก.ส.
4.50 %

- > จ่ายสินเชื่อ 7 พ.ย. 66 - 30 มิ.ย. 67
- > ชำระหนี้ ไม่เกิน 30 มิ.ย. 68
- > โครงการ 7 พ.ย. 66 - 31 ก.ค. 68

2. เก็บสต็อก
เก็บมันเส้น-แป้งมัน
2-6 เดือน
6 ล้านตัน
ม.ค. ครม. 7 พ.ย. 66

ลานมัน โรงแป้ง เอทานอล



ชดเชย
ดอกเบี้ย
4%

- > รับซื้อ 1 ม.ค. 67 - 31 พ.ค. 67
- > เก็บสต็อก 1 ม.ค. 67 - 30 พ.ย. 67
- > โครงการ 7 พ.ย. 66 - 31 ต.ค. 68

3. สินเชื่อเพิ่มประสิทธิภาพการเพาะปลูก
ช่วยดอกเบี้ย 24 เดือน
3,000 ราย
ม.ค. ครม. 7 พ.ย. 66

เกษตรกร



ชดเชย
ดอกเบี้ย
3%

- > จ่ายสินเชื่อ 7 พ.ย. 66 - 30 ก.ย. 67
- > ชำระหนี้ ไม่เกิน 30 ก.ย. 69
- > โครงการ 7 พ.ย. 66 - 31 ต.ค. 69

4. ยกระดับการแปรรูปมันสำปะหลัง
650 เครื่อง
ม.ค. ครม. 7 พ.ย. 66

เกษตรกร



ช่วย
เครื่องสับมัน

(15,000 บาท/เครื่อง)

ปี 2566

ปี 2567

พ.ค.	มิ.ย.	ก.ค.	ส.ค.	ก.ย.	ต.ค.	พ.ย.	ธ.ค.
				4.32%	6.45%	9.65%	

ม.ค.	ก.พ.	มี.ค.	เม.ย.	พ.ค.	มิ.ย.	ก.ค.	ส.ค.	ก.ย.	ต.ค.	พ.ย.	ธ.ค.
18.93%	19.75%	20.20%	8.12%	4.22%	2.55%	1.53%	1.86%	2.32%			

ช่วงผลผลิตน้อย ช่วงผลผลิตออกสู่ตลาดปกติ ช่วงผลผลิตออกมาก ช่วงเกิดปัญหา

มันสำปะหลัง

แหล่งผลิตสำคัญ

นครราชสีมา กำแพงเพชร
ชัยภูมิ กาญจนบุรี อุตรดิตถ์
อุบลราชธานี นครสวรรค์

ปริมาณผลผลิตและราคา

ปริมาณ/ราคา

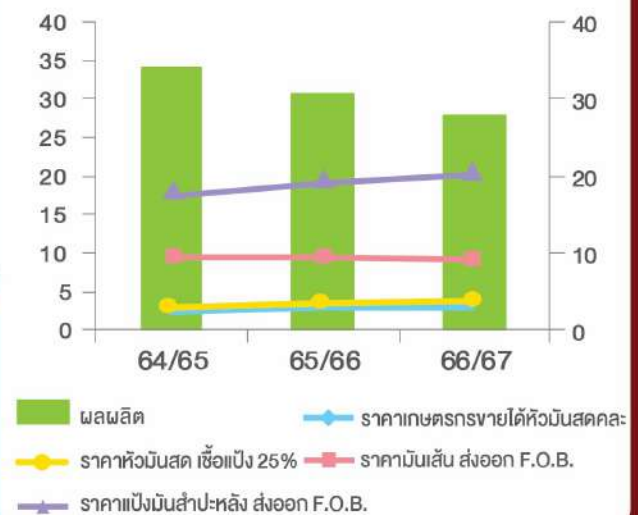
	ปี 64/65	ปี 65/66	ปี 66/67*
การผลิตและการใช้ : ล้านตัน			
ผลผลิต ¹	34.07	30.73	27.94
ความต้องการใช้²			
ปี 2565	42.58	42.58	42.58
ปี 2566			(ม.ค.)
ปี 2567			(ม.ค.)
การนำเข้า-ส่งออก³ : ล้านตัน			
การนำเข้า คิดเป็นหัวมันสด	8.76	8.12	2.19
การส่งออก (ผลิตทั้งหมด)	11.13	8.61	0.46
คิดเป็นหัวมันสด	36.73	28.53	1.69
ราคาเฉลี่ย : บาท / กก.			
เกษตรกรขายได้ หัวมันสดคละ ¹	2.39	2.91	3.01
หัวมันสด เชื้อแป้ง 25% ⁴	2.95	3.44	3.65
ราคาส่งออก F.O.B. - มันเส้น ²	9.38	9.47	9.05
- แป้งมันสำปะหลัง ⁵	17.40	19.15	20.22

ที่มา : ¹สำนักงานเศรษฐกิจการเกษตร ²สมาคมการค้ามันสำปะหลัง ³กรมศุลกากร
⁴สำนักงานพาณิชย์ จ.นครราชสีมา ⁵สมาคมแป้งมันสำปะหลังไทย

หมายเหตุ : * ตัวเลขประมาณการ

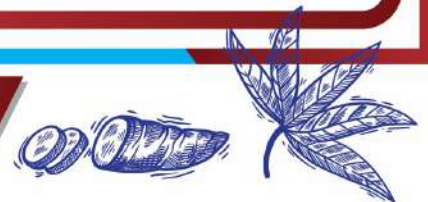
บาท/กก.

ล้านตัน



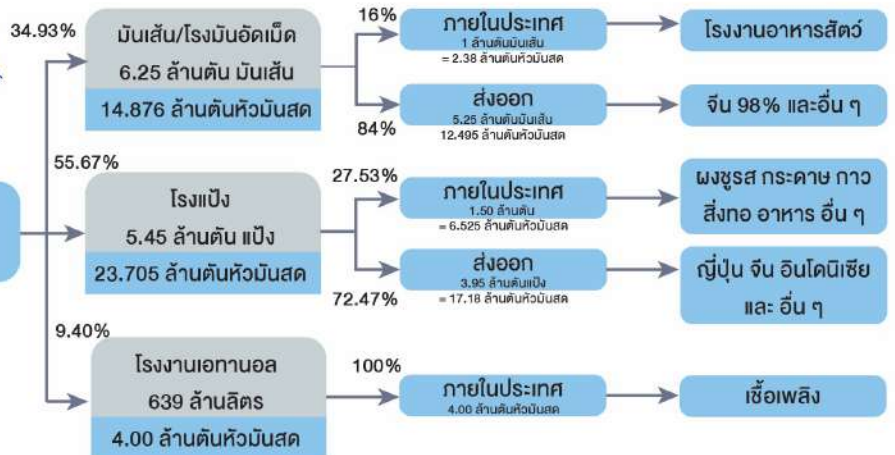
โครงสร้างมันสำปะหลัง

ปีการผลิต 2566/67



ผลผลิต 27.94 ล้านตันหัวมันสด

ความต้องการใช้ 42.58 ล้านตันหัวมันสด



แนวทางบริหารจัดการมันสำปะหลัง ปี 2566/67

1. การบริหารจัดการการนำเข้า-ส่งออก
2. ห้ามมิให้ขนย้ายหัวมันสดและมันเส้นตั้งแต่ 10,000 กก. เข้ามาหรือออกจากท้องที่ที่กำหนด เว้นแต่มีหนังสืออนุญาต
3. ผู้ประกอบการรับซื้อหรือจำหน่ายมันเส้นตั้งแต่ 15 ตัน/เดือน ต้องแจ้งชื่อ ชนิด ราคาซื้อ ราคาจำหน่าย ปริมาณที่มีอยู่ ได้มาจำหน่าย การใช้ คงเหลือ สถานะที่เก็บและจัดทำบัญชีคุมสินค้า ภายในวันที่ 10 ของเดือนถัดไป
4. ผู้ประกอบการลานมัน โรงแป้ง หรือโรงงานเอทานอล ให้แสดงราคา หน้าสถานที่รับซื้อและจุดรับซื้อ

ยางพารา

แหล่งผลิตสำคัญ

สุราษฎร์ธานี 9.84% สงขลา 8.65%
นครศรีธรรมราช 8.41% ตรัง 5.57%
ยะลา 5.08% บึงกาฬ 4.39% เลย 4.11%
ผลผลิตออกทั้งปี ออกมาก ร.ค.

ปี 2566

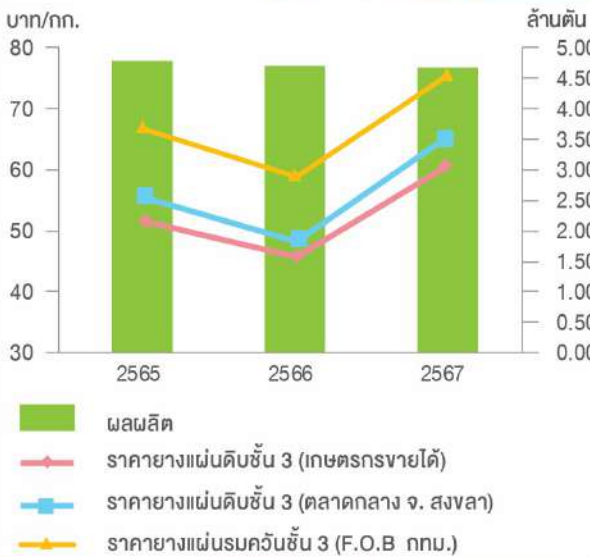
พ.ค.	มิ.ย.	ก.ค.	ส.ค.	ก.ย.	ต.ค.	พ.ย.	ธ.ค.
6.02%	8.80%	9.40%	9.92%	9.81%	10.02%	10.12%	12.05%

ปี 2567

ม.ค.	ก.พ.	มี.ค.	เม.ย.	พ.ค.	มิ.ย.	ก.ค.	ส.ค.	ก.ย.	ต.ค.	พ.ย.	ธ.ค.

ช่วงผลผลิตน้อย ช่วงผลผลิตออกสู่ตลาดปกติ ช่วงผลผลิตออกมาก ช่วงเกิดปัญหา

ปริมาณผลผลิตและราคา



ปริมาณ/ราคา		2565	2566	2567*
การผลิตและการใช้¹ : ล้านตัน				
การผลิต	- โลก	14.38	14.93	N/A
	- ไทย	4.79	4.71	4.68
ความต้องการใช้	- โลก	15.54	15.58	N/A
	- ไทย	1.04	1.02	N/A
การส่งออก	- ไทย	5.02	4.46	0.33
ราคา : บาท / กก.				
ยางแผ่นดิบชั้น 3				(ก.พ.67)
	กษ.ทร.รายได้ ¹	51.67	45.77	60.65
	ตลาดกลาง จ.สงขลา ²	55.41	48.20	65.18
	ยางแผ่นรมควันชั้น 3 ²			
	F.O.B กทม.	66.65	58.96	75.36

ที่มา: ¹ สำนักงานเศรษฐกิจการเกษตร ² การยางแห่งประเทศไทย
หมายเหตุ: * ตัวเลขประมาณการ

โครงสร้างยางพารา



มาตรการด้านกฎหมาย ปี 2567

กำหนดให้สินค้ายางพารา ได้แก่ น้ำยางสด ยางก้อน เศษยาง น้ำยางข้น ยางแผ่น ยางแท่ง ยางเครพ เป็นสินค้าควบคุม โดยคณะกรรมการกลางว่าด้วยราคาสินค้าและบริการ (กกร.) ได้ออกประกาศ ดังนี้

- ให้แจ้งปริมาณ สกานที่เก็บ และจัดทำบัญชีคุมสินค้ายางพารา โดยผู้ประกอบการยางพาราที่มีปริมาณการรับซื้อตั้งแต่ เดือนละ 5,000 กก. ขึ้นไป ต้องแจ้งปริมาณซื้อ ปริมาณการจำหน่าย ปริมาณการใช้ไป ปริมาณคงเหลือ และสกานที่เก็บสินค้ายางพารา และจัดทำบัญชีคุมรายวัน เพื่อให้สามารถตรวจสอบได้ตลอดเวลา
- ให้แสดงราคาซื้อขายน้ำยางสด ยางแผ่นดิบ เศษยาง เพื่อให้เกษตรกรเปรียบเทียบราคารับซื้อก่อนตัดสินใจขาย และไม่ให้อู่ถูกเอาเปรียบราคารับซื้อโดยไม่เป็นธรรม

ปี 2566

ปี 2567

พ.ค.	มิ.ย.	ก.ค.	ส.ค.	ก.ย.	ต.ค.	พ.ย.	ธ.ค.
	0.01%	1.01%	2.64%	4.82%	0.42%	1.10%	1.11%

ม.ค.	ก.พ.	มี.ค.	เม.ย.	พ.ค.	มิ.ย.	ก.ค.	ส.ค.	ก.ย.	ต.ค.	พ.ย.	ธ.ค.
				44.95%	26.54%	18.43%	0.97%				

ช่วงผลผลิตน้อย ช่วงผลผลิตออกสู่ตลาดปกติ ช่วงผลผลิตออกมาก ช่วงเกิดปัญหา

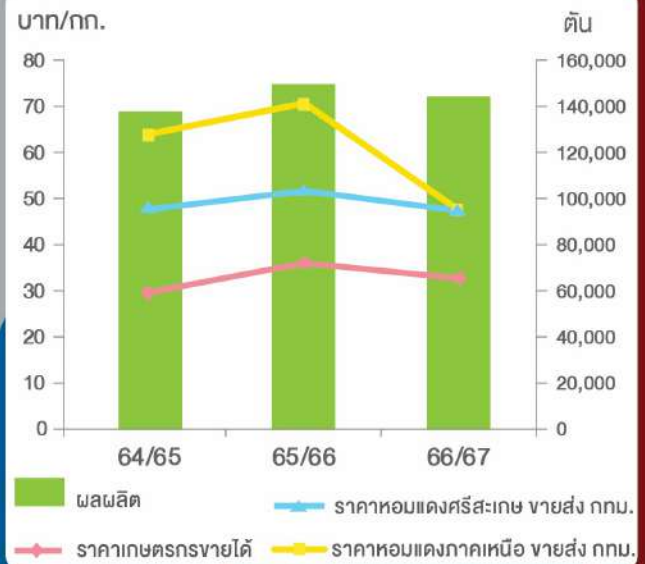
หอมแดง

แหล่งผลิตสำคัญ
 ศรีสะเกษ 51 % เชียงใหม่ 18 %
 พะเยา 7% อุตรดิตถ์ 7 %
 เพชรบูรณ์ 4%

ปริมาณผลผลิตและราคา

ปริมาณ/ราคา	ปี 64/65	ปี 65/66	ปี 66/67*
การผลิตและการใช้ : ตัน			
ผลผลิต ¹	137,736	149,312	143,988
การใช้ ²	137,344	152,413	N/A
การนำเข้า			
การส่งออก	15,984	15,181	1,011 (ม.ค.)
ราคา : บาท / กก.			
เกษตรกรรายได้ หักกลางมัดจุกแห้ง 7-15 วัน ¹	29.61	36.04	32.75 (ก.พ.)
ขายส่ง กทม. มัดจุกหัวใหญ่ ²			
หอมแดงศรีสะเกษ	47.69	51.64	47.50
หอมแดงภาคเหนือ	64.15	70.79	47.50
ขายปลีก กทม. มัดจุกหัวใหญ่ ²			
หอมแดงศรีสะเกษ	63.64	68.07	67.73
หอมแดงภาคเหนือ	78.77	86.15	67.73

ที่มา: ¹ สำนักงานเศรษฐกิจการเกษตร ² กรมการค้าภายใน
 หมายเหตุ : * ตัวเลขประมาณการ



โครงสร้างหอมแดง



มาตรการด้านกฎหมาย ปี 2566/67

กำหนดให้หอมแดงเป็นสินค้าที่ต้องแสดงราคารับซื้อและราคาจำหน่ายปลีก เพื่อสร้างความเป็นธรรมทางการค้าให้เกษตรกรและผู้บริโภค เปรียบเทียบราคาก่อนซื้อ และขาย

มาตรการบริหารจัดการ ปี 2566/67

- ประสานเชื่อมโยงผู้ประกอบการโรงงานแปรรูป ผู้ใช้หอมแดง ห้างค้าปลีก-ค้าส่งให้เข้ามารับซื้อผลผลิตจากเกษตรกรโดยตรง โดยใช้สัญญาข้อตกลงมาตรฐานของกรมการค้าภายใน
- สนับสนุนการบริหารจัดการคุณภาพและเชื่อมโยงกระจายผลผลิตออกนอกแหล่งผลิต ในอัตราไม่เกิน 3 บาท/กก. เป้าหมายรวม 26,000 ตัน (พืชหัว)
- เข้มงวดตรวจสอบการลักลอบการนำเข้า และแจ้งข้อมูลราคาหอมแดงในต่างประเทศให้กรมศุลกากร เพื่อใช้ประกอบ การสำแดงราคานำเข้า รวมทั้งให้นำแบบแจ้งตามประกาศ คณะกรรมการกลางว่าด้วยราคาสินค้าและบริการ เป็นเอกสารประกอบการตรวจปล่อยสินค้าออกจากด่านศุลกากร
- จัดหาสถานที่ให้เกษตรกรนำผลผลิตมาจำหน่ายโดยไม่ผ่านพ่อค้าคนกลาง

หอมหัวใหญ่

แหล่งผลิตสำคัญ

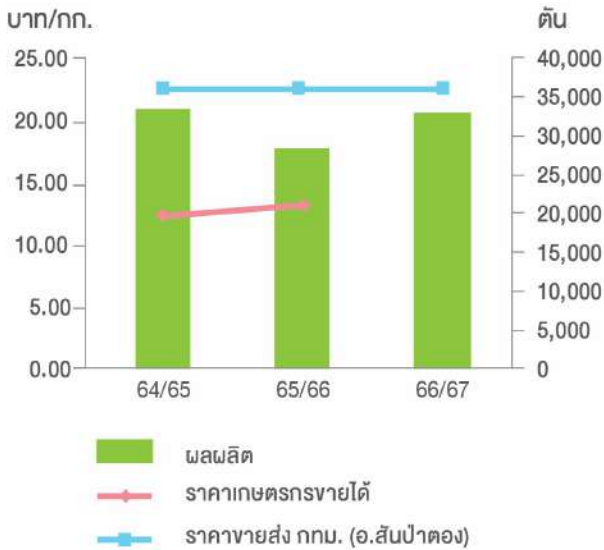
เชียงใหม่ เชียงราย นครสวรรค์
กาญจนบุรี แม่ฮ่องสอน

พ.ค.	มิ.ย.	ก.ค.	ส.ค.	ก.ย.	ต.ค.	พ.ย.	ธ.ค.
							3.00%

ม.ค.	ก.พ.	มี.ค.	เม.ย.	พ.ค.	มิ.ย.	ก.ค.	ส.ค.	ก.ย.	ต.ค.	พ.ย.	ธ.ค.
3.21%	39.64%	51.14%	3.01%								

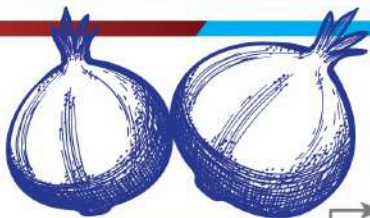
ช่วงผลผลิตน้อย ช่วงผลผลิตออกสู่ตลาดปกติ ช่วงผลผลิตออกมาก ช่วงเกิดปัญหา

ปริมาณผลผลิตและราคา



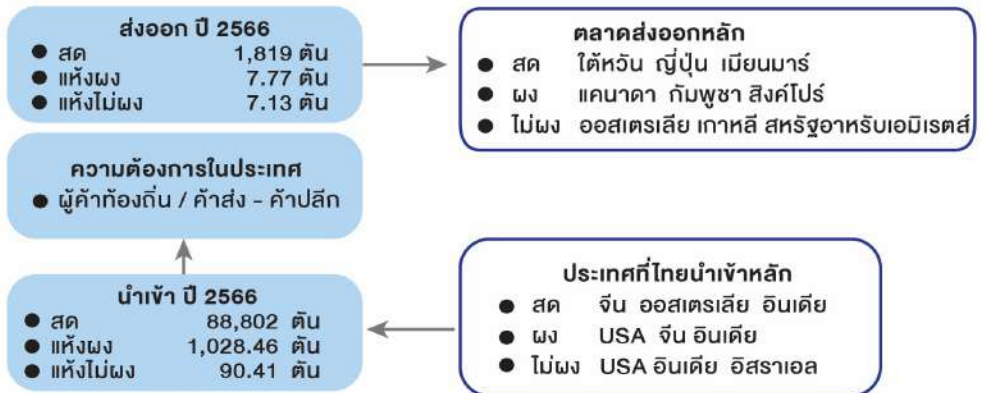
ปี	ปี 64/65	ปี 65/66	ปี 66/67*
ปริมาณ/ราคา			
การผลิตและการใช้ : ตัน			
การผลิต ¹	33,507	28,265	32,967
การใช้	75,701	N/A	N/A
การนำเข้า-ส่งออก (พิกัด 0703 10 19)			
การนำเข้า	48,314	88,802	6,587 (ม.ค.)
การส่งออก	7,614	1,819	286 (ม.ค.)
ราคา : บาท / กก.			
เบอร์ 1 ตัดจุก เกษตรกรขายได้ ¹	12.31	13.20	-
เบอร์ 0-1 ขายส่ง กกม. (อ.สันป่าตอง) ²	22.50	22.50	22.50
ขายปลีก กกม. (อ.สันป่าตอง) ²	35.00	35.00	35.00

ที่มา: ¹ สำนักงานเศรษฐกิจการเกษตร ² กรมการค้าภายใน
หมายเหตุ: * ตัวเลขประมาณการ



ผลผลิต ปี 2567
32,967 ตัน

โครงสร้างหอมหัวใหญ่



มาตรการด้านกฎหมาย ปี 2566/67

- กำหนดให้หอมหัวใหญ่เป็นสินค้าควบคุม โดยคณะกรรมการกลางว่าด้วยราคาสินค้าและบริการ (กกร.) ได้ออกประกาศ เมื่อวันที่ 1 ก.ค.66 ดังนี้
 - ควบคุมการขนย้ายหอมหัวใหญ่ที่นำเข้ามาจากต่างประเทศ ตั้งแต่ 400 กก. ขึ้นไป โดยทางบกหรือทางทะเล เข้าหรือออกจากจังหวัดที่กำหนด 52 จังหวัด ต้องขออนุญาตขนย้าย
 - กำหนดให้หอมหัวใหญ่เป็นสินค้าที่ต้องแสดงราคารับซื้อและราคาจำหน่ายปลีก เพื่อสร้างความเป็นธรรมทางการค้าให้เกษตรกรและผู้บริโภค เปรียบเทียบราคาก่อนซื้อ และขาย

มาตรการด้านบริหารจัดการ ปี 2566/67

- ประสานเชื่อมโยงผู้ประกอบการโรงงานแปรรูป ผู้ใช้หอมหัวใหญ่ รวมทั้งห้างค้าปลีก-ค้าส่ง ให้เข้ามารับซื้อผลผลิตจากเกษตรกรโดยตรงโดยใช้สัญญาข้อตกลงมาตรฐานของกรมการค้าภายใน
- สนับสนุนการบริหารจัดการคุณภาพและเชื่อมโยงกระจายออกนอกแหล่งผลิตในอัตราไม่เกิน 3 บาท/กก. เป้าหมายรวม 26,000 ตัน (พืชมหั)
- เพิ่มงวดตรวจสอบการลักลอบการนำเข้า และแจ้งข้อมูลราคาหอมหัวใหญ่ในต่างประเทศให้กรมศุลกากร เพื่อใช้ประกอบการสำแดงราคานำเข้า รวมทั้งให้นำแบบแจ้งตามประกาศ กกร. เป็นเอกสารประกอบการตรวจปล่อยสินค้าออกจากด่านศุลกากร
- จัดหาสถานที่ให้เกษตรกรนำผลผลิตมาจำหน่ายโดยไม่ผ่านพ่อค้าคนกลาง



พาดิษฐ์...จัดการเชิงรุก



1

1. มาตรการส่งเสริมการผลิต-แปรรูป (2 แผนงาน)

1.1	เร่งรัดตรวจรับรองแปลง GAP	120,000 แปลง
1.2	ส่งเสริมการแปรรูป (Blast Freezing / Deep Freezing / Hyper Rapid Freezing)	320,000 ตัน

2

2. มาตรการส่งเสริมตลาดในประเทศ (7 แผนงาน)

2.1	จัดทำเกษตรพันธสัญญา (forward contract)	100,000 ตัน
2.2	กระจายออกนอกแหล่งผลิต	90,000 ตัน
2.3	เพิ่มประสิทธิภาพการบริหารจัดการผลไม้ตามมาตรฐานการค้าระหว่างประเทศ	150,000 ตัน
2.4	จัดรณรงค์บริโภคผลไม้ (ขยายช่องทางการค้าใหม่ ใช้ KOL, Social media / พาดิษฐ์ Fruit Festival 2024 / ปชส. ทุกช่องทาง)	237,000 ตัน
2.5	สนับสนุนกลุ่มวิสาหกิจ (300,000 กลุ่ม)	3,000 ตัน
2.6	โหลผลไม้ขึ้นเครื่องฟรี 20 กก.	100 ตัน
2.7	เสริมสภาพคล่องการบริหารจัดการผลไม้	วงเงินกู้ 3,340 ล้านบาท

3

3. มาตรการส่งเสริมตลาดต่างประเทศ (6 แผนงาน)

3.1	มหกรรมการค้าชายแดน	3 ภาค
3.2	จับคู่เจรจาธุรกิจ (Business Matching)	650 ล้านบาท
3.3	ส่งเสริมการขายในต่างประเทศ (Trade Promotion)	340 ล้านบาท
3.4	ร่วมงานแสดงสินค้านานาชาติ (Trade Fairs)	34,040 ล้านบาท
3.5	ส่งเสริมเมนูผลไม้ไทยตามฤดูกาล (ร้านอาหาร Thai Select)	ทั่วโลก
3.6	คณะผู้แทนการค้าสินค้าเกษตรเยือนต่างประเทศ	80 ล้านบาท

4

4. มาตรการเพิ่มประสิทธิภาพทางการค้า (5 แผนงาน)

4.1	คณะทำงานผลักดันการส่งออกผลไม้ไทย	รัฐ-เอกชน (ติดตาม-แก้ปัญหา-สนับสนุน)
4.2	ผลักดันการใช้ประโยชน์ทางการค้าจาก FTA	95 ล้านบาท
4.3	สื่อประชาสัมพันธ์ผลไม้ไทย	ตลาดจีนและตลาดศักยภาพ
4.4	เจรจาผ่อนคลายมาตรการกีดกันการค้าระหว่างประเทศ	ลดภาษี (เกาหลีใต้: มะม่วง ทุเรียน) / ลดอุปสรรค การค้าส่งออกผลไม้
4.5	อบรมการตลาดเพื่อการค้าในประเทศและส่งออก	150 คน

5

5. มาตรการอำนวยความสะดวกการค้า (3 แผนงาน)

5.1	ผ่อนปรนเคลื่อนย้ายแรงงาน	กรณีจำเป็น พณ-มท-สร
5.2	สนับสนุนการค้าแยก-ขนย้าย	กรณีจำเป็น กอ.รณน.-กำลังพล
5.3	ทีมเซลล์แมนจังหวัด-ประเทศ	เชื่อมโยงต้นทาง-ปลายทาง

6

6. มาตรการกฎหมาย (2 แผนงาน)

6.1	ปิดป้ายแสดงราคาเริ่มซื้อ 8.00 น. หรือทันทีที่เปิดรับซื้อ รับซื้อตามราคาที่ปิดป้าย	
6.2	การป้องปรามและปราบปราม (5 กฎหมาย)	กฎหมายราคา / กฎหมายชั่งตวงวัด / กฎหมายweighingทางการค้า / กฎหมาย สคบ. / กฎหมายอาญา

เป้าหมายบริหารจัดการ
900,000 ตัน

6
มาตรการ

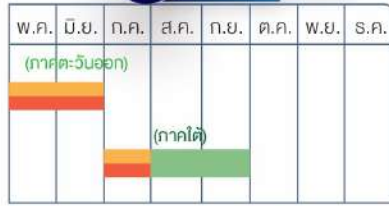
25
แผนงาน

เงาะ

แหล่งผลิตสำคัญ

ภาคตะวันออก
 43% จันทบุรี 25% ระยอง 1%
 ภาคใต้
 สุราษฎร์ธานี 13% นครศรีธรรมราช 3%
 นราธิวาส 3% อื่นๆ 12%

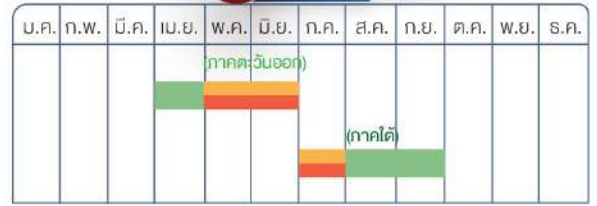
ปี 2566



ช่วงผลผลิตน้อย

ช่วงผลผลิตออกสู่ตลาดปกติ

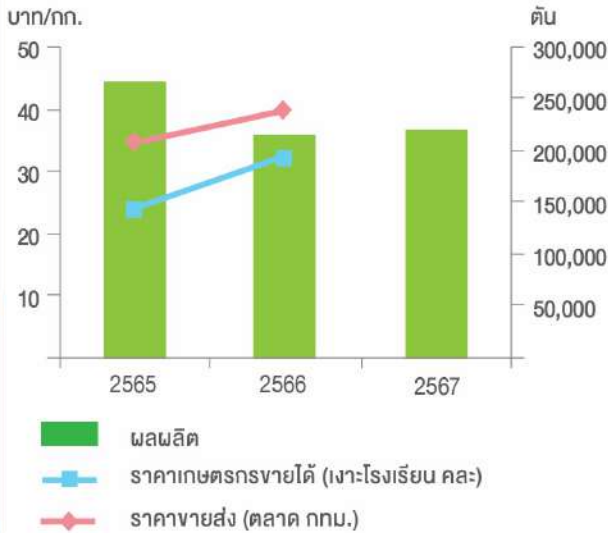
ปี 2567



ช่วงผลผลิตออกมาก

ช่วงเกิดปัญหา

ปริมาณผลผลิตและราคา



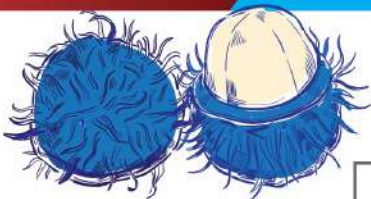
ปริมาณ/ราคา	2565	2566	2567*
การผลิตและการใช้ : ตัน			
ผลผลิต ¹	265,127	215,390	225,593
บริโภคสดในประเทศ และแปรรูป	240,074	202,986	N/A
			(ม.ค.67)
การส่งออก ² - เงาะสด	21,599	9,012	177
- เงาะกระป๋อง	712	1,161	95
- เงาะสอได้สี่สัปดาห์	2,742	2,231	232
ราคา : บาท / กก.			(ก.พ.67)
เกษตรกรขายได้ เงาะโรงเรียน คละ ¹		23.79	32.48
ราคาขายส่ง ตลาด กกม. ³	34.56	39.92	-

ที่มา : ¹สำนักงานเศรษฐกิจการเกษตร ณ ก.พ. 67

²กรมศุลกากร

³กรมการค้าภายใน

หมายเหตุ : * ตัวเลขประมาณการ



สัดส่วนการใช้

- บริโภคสดภายในประเทศ (94%)
212,057 ตัน
- ส่งออก สด (4%)
9,024 ตัน
- ส่งออก แปรรูป (2%)
กระป๋อง 4,512 ตันสด

ที่มา : ร้อยละสัดส่วนการใช้จากข้อมูลปี 2566

โครงสร้างเงาะ

เกณฑ์การซื้อขาย (ชนิดคละ)

ตะวันออก 30 ± 1 ผล/กก.
 ใต้ 31 ± 1 ผล/กก.

อัตราแปรสภาพ

เงาะกระป๋อง 1 : 1.34
 เงาะสอได้ 1 : 0.734

มาตรการบริหารจัดการผลไม้ ปี 2567 (6 มาตรการ 25 แผนงาน)

1.ส่งเสริมการผลิต และแปรรูป

- เร่งรัดตรวจรับรอง GAP (120,000 แปลง)
- ส่งเสริมการแปรรูป (320,000 ตัน)

2. ตลาดในประเทศ

- จัดทำเกษตรพันธะสัญญา (FORWARD CONTRACT) (100,000 ตัน)
- กระจายออกนอกแหล่งผลิต (90,000 ตัน)
- เพิ่มประสิทธิภาพการบริหารจัดการผลไม้ตามมาตรฐานการค้าระหว่าง ประเทศ (150,000 ตัน)
- รณรงค์บริโภคผลไม้ (237,000 ตัน)
- สนับสนุนกล่องไปรษณีย์ (3,000 ตัน)
- โหลดผลไม้ขึ้นเครื่องบินฟรี 20 กก. (100 ตัน)
- เสริมสภาพคล่องการบริหารจัดการผลไม้ (วงเงินกู้ 3,340 ลบ.)

3. ตลาดต่างประเทศ

- มาตรการการค้าชายแดน 3 ภาค
- จับคู่ธุรกิจ (BUSINESS MATCHING) มูลค่าเป้าหมาย 650 ลบ.
- ส่งเสริมการขายในต่างประเทศ มูลค่าเป้าหมาย 340 ลบ.
- ร่วมงานแสดงสินค้านานาชาติ (TRADE FAIR) มูลค่าเป้าหมาย 34,040 ลบ.

- ส่งเสริมเมนูผลไม้ไทยตามฤดูกาล ณ ร้านอาหาร THAI SELECT ทั่วโลก
- คณะผู้แทนการค้าสินค้าเกษตรเยือนต่างประเทศ มูลค่าเป้าหมาย 80 ลบ.

4. เพิ่มประสิทธิภาพทางการค้า

- คณะทำงานผลักดันการส่งออกผลไม้ไทย รัฐร่วมเอกชน
- ผลักดันการใช้ประโยชน์การค้าจาก FTA มูลค่าเป้าหมาย 95 ลบ.
- ประชาสัมพันธ์ผลไม้ไทย ในตลาดจีนและตลาดศักยภาพ
- เจรจาผ่อนคลายมาตรการทางการค้าระหว่างประเทศ
- อบรมการตลาด เพื่อการค้าในประเทศและส่งออก เป้าหมาย 150 คน

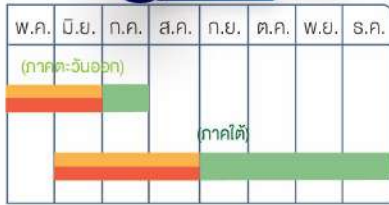
5. อำนวยความสะดวกทางการค้า

- ผ่อนปรนเคลื่อนย้ายแรงงาน
- สนับสนุนการค้าแยก - วนย้าย
- ทีมเซลส์แมนจังหวัด - ประเทศ

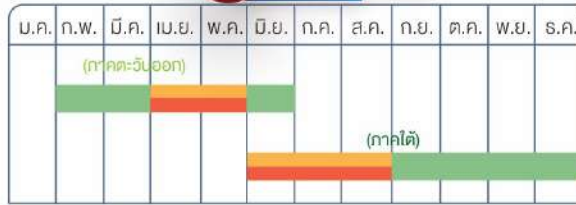
6. กฎหมาย

- ปิดป้ายแสดงราคาซื้อ 8.00 น. หรือทันทีที่เปิดรับซื้อ และรับซื้อตามราคาที่ปิดป้าย
- บังคับใช้กฎหมายโดยเคร่งครัด : พ.ร.บ.ว่าด้วยราคาสินค้าและบริการ พ.ร.บ.มาตราซึ่งตั้งวงตัว พ.ร.บ.การแห่งเงินทางการค้า ประมวล กม.อาญา และ พ.ร.บ.คุ้มครองผู้บริโภค

ปี 2566



ปี 2567



ช่วงผลผลิตน้อย ช่วงผลผลิตออกสู่ตลาดปกติ ช่วงผลผลิตออกมาก ช่วงเกิดปัญหา

ทุเรียน

แหล่งผลิตสำคัญ

ภาคตะวันออก

จันทบุรี 37% ระยอง 11% ตราด 6%

ภาคใต้

ชุมพร 18% ยะลา 6% นครศรีธรรมราช 6%

สุราษฎร์ธานี 5% อื่นๆ 11%

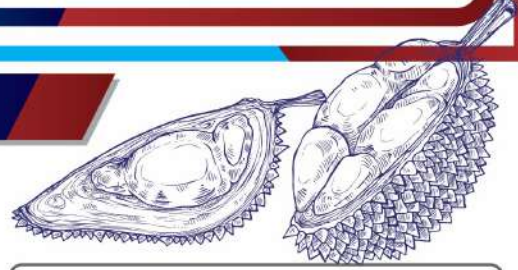
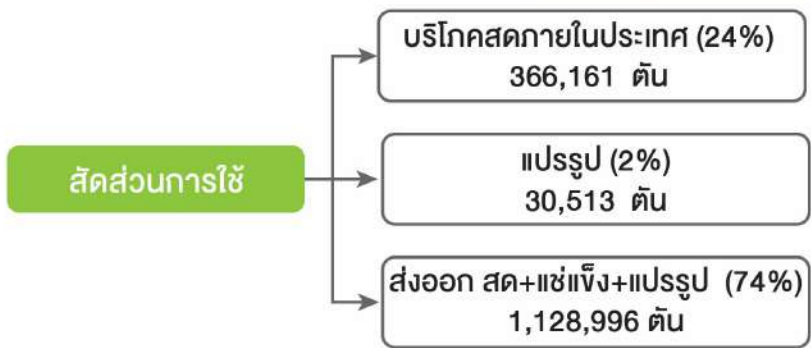
ปริมาณผลผลิตและราคา

ปริมาณ/ราคา	2565	2566	2567*
การผลิตและการใช้ : ตัน			
ผลผลิต ¹	1,334,169	1,475,978	1,525,670 (ม.ค.67)
บริโภคสดในประเทศ และแปรรูป	423,079	386,121	365,525
การส่งออก ²			
ทุเรียนสดและแช่แข็ง	909,103	1,087,421	12,564
ทุเรียนกวนและอบแห้ง	817	2,436	88
ราคาเกษตรกรขายได้ : บาท/กก.¹			(ก.พ.67)
ชะนี	59.83	55.68	-
หมอนทอง	103.35	98.07	-
ราคาขายส่ง ตลาด กกม. : บาท/กก.³			
ชะนี	88.13	104.97	-
หมอนทอง	129.89	148.21	-



ที่มา : ¹สำนักงานเศรษฐกิจการเกษตร ณ ก.พ.67 ²กรมศุลกากร ³กรมการค้าภายใน
หมายเหตุ : * ตัวเลขประมาณการ

โครงสร้างทุเรียน



เกณฑ์การซื้อขาย (ชนิดผล-)	
พันธุ์	กก./ผล
หมอนทอง	2.5 - 4.0
ชะนี	1.5 - 3.0

ที่มา : ร้อยละสัดส่วนการใช้จากข้อมูลปี 2566

มาตรการบริหารจัดการผลไม้ ปี 2567 (6 มาตรการ 25 แผนงาน)

- ส่งเสริมการผลิต และแปรรูป**
 - เร่งรัดตรวจรับรอง GAP (120,000 แปลง)
 - ส่งเสริมการแปรรูป (320,000 ตัน)
- ตลาดในประเทศ**
 - จัดทำเกษตรพันธะสัญญา (FORWARD CONTRACT) (100,000 ตัน)
 - กระจายออกนอกแหล่งผลิต (90,000 ตัน)
 - เพิ่มประสิทธิภาพการบริหารจัดการผลไม้ตามมาตรฐานการค้าระหว่าง ประเทศ (150,000 ตัน)
 - รณรงค์บริโภคผลไม้ (237,000 ตัน)
 - สนับสนุนกล่องโปรยน้ำ (3,000 ตัน)
 - ไหลผลไม้ขึ้นเครื่องบินฟรี 20 กก. (100 ตัน)
 - เสริมสภาพคล่องการบริหารจัดการผลไม้ (วงเงินกู้ 3,340 ล.)
- ตลาดต่างประเทศ**
 - มหกรรมการค้าชายแดน 3 ภาค
 - จับคู่ธุรกิจ (BUSINESS MATCHING) มูลค่าเป้าหมาย 650 ล.
 - ส่งเสริมการขายในต่างประเทศ มูลค่าเป้าหมาย 340 ล.
 - ร่วมงานแสดงสินค้านานาชาติ (TRADE FAIR) มูลค่าเป้าหมาย 34,040 ล.

- ส่งเสริมเมนูผลไม้ไทยตามฤดูกาล ณ ร้านอาหาร THAI SELECT ทั่วโลก
- คณะผู้แทนการค้าสินค้าเกษตรเยือนต่างประเทศ มูลค่าเป้าหมาย 80 ล.
- เพิ่มประสิทธิภาพทางการค้า**
 - คณะทำงานผลักดันการส่งออกผลไม้ไทย รัฐร่วมเอกชน
 - ผลักดันการใช้ประโยชน์การค้าจาก FTA มูลค่าเป้าหมาย 95 ล.
 - ประชาสัมพันธ์ผลไม้ไทย ในตลาดจีนและตลาดศักยภาพ
 - เจรจาผ่อนคลายมาตรการทางการค้าระหว่างประเทศ
 - อบรมการตลาด เพื่อการค้าในประเทศและส่งออก เป้าหมาย 150 คน
- อำนวยความสะดวกทางการค้า**
 - ผ่อนปรนเคลื่อนย้ายแรงงาน
 - สนับสนุนการค้าแยก - นนย้าย
 - ทีมเซลล์แมนจังหวัด - ประเทศ
- กฎหมาย**
 - ปิดป้ายแสดงราคารับซื้อ 8.00 น. หรือทันทีที่ปิดรับซื้อ และรับซื้อตามราคาที่ปิดป้าย
 - บังคับใช้กฎหมายโดยเคร่งครัด : พ.ร.บ.ว่าด้วยราคาสินค้าและบริการ พ.ร.บ.มาตรฐานชั่งตวงวัด พ.ร.บ.การเพิ่มเงินทางการค้า ประมวล กม.อาญา และ พ.ร.บ.คุ้มครองผู้บริโภค

มังคุด

แหล่งผลิตสำคัญ

ภาคตะวันออก

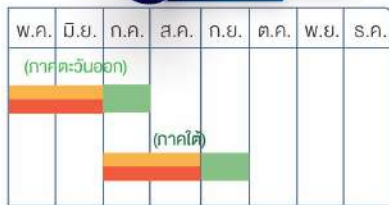
จันทบุรี 33% ตราด 12% ระยอง 4%

ภาคใต้

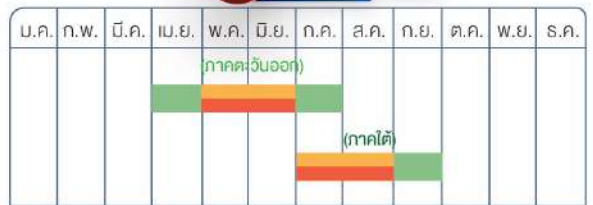
ชุมพร 20% นครศรีธรรมราช 14%

นราธิวาส 4% ระนอง 4% อื่นๆ 9%

ปี 2566

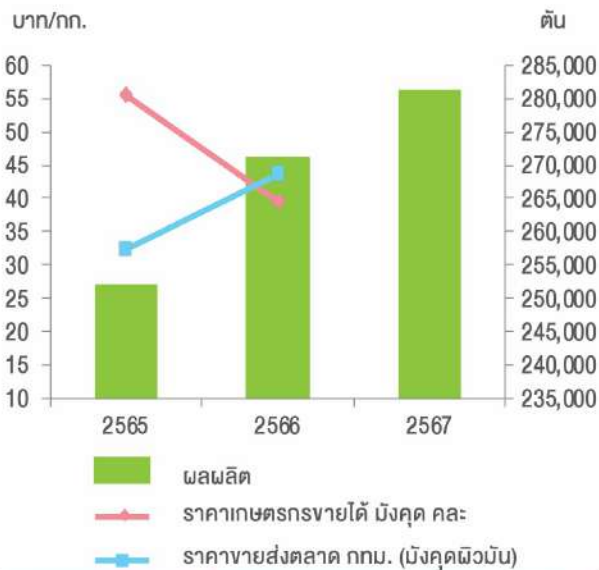


ปี 2567



ช่วงผลผลิตน้อย ช่วงผลผลิตออกสู่ตลาดปกติ ช่วงผลผลิตออกมาก ช่วงเกิดปัญหา

ปริมาณผลผลิตและราคา



ปริมาณ/ราคา

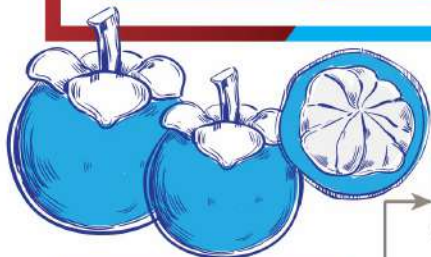
	2565	2566	2567*
การผลิตและการใช้ : ตัน			
ผลผลิต ¹	252,006	271,004	281,267
การบริโภคภายในประเทศ	47,371	23,158	N/A
การส่งออก ²			(ม.ค.67)
- มังคุดสด	204,423	247,614	8,690
- มังคุดแช่แข็ง	214	232	7
ราคา : บาท / กก.			(ก.พ.67)
เกษตรกรขายได้ มังคุดคละ ¹	55.70	39.63	-
ราคายาส่ง ตลาด กกม. (มังคุดผิวมัน) ³	32.40	43.53	-

ที่มา : ¹สำนักงานเศรษฐกิจการเกษตร ณ ก.พ. 67

²กรมศุลกากร

³กรมการค้าภายใน

หมายเหตุ : * ตัวเลขประมาณการ



สัดส่วนการใช้

โครงสร้างมังคุด

ส่งออก สด+แช่แข็ง (93%)
261,578 ตัน

บริโภคสดภายในประเทศ (6.3%)
17,720 ตัน

แปรรูป (0.7%)
1,969 ตัน

เกณฑ์การซื้อขาย

คละ: 15 ผล/กก.
ส่งออก: 10-12 ผล/กก.

ที่มา : ร้อยละสัดส่วนการใช้จากข้อมูลปี 2566

มาตรการบริหารจัดการผลไม้ ปี 2567 (6 มาตรการ 25 แผนงาน)

1. ส่งเสริมการผลิต และแปรรูป

- เร่งรัดตรวจรับรอง GAP (120,000 แปลง)
- ส่งเสริมการแปรรูป (320,000 ตัน)

2. ตลาดในประเทศ

- จัดทำเกษตรพันธะสัญญา (FORWARD CONTRACT) (100,000 ตัน)
- กระจายออกนอกแหล่งผลิต (90,000 ตัน)
- เพิ่มประสิทธิภาพการบริหารจัดการผลไม้ตามมาตรฐานการค้าระหว่าง ประเทศ (150,000 ตัน)
- รณรงค์บริโภคผลไม้ (237,000 ตัน)
- สนับสนุนกล่องโปรเซสซิ่ง (3,000 ตัน)
- ไหลผลไม้ขึ้นเครื่องบินฟรี 20 กก. (100 ตัน)
- เสริมสภาพคล่องการบริหารจัดการผลไม้ (วงเงินกู้ 3,340 ลบ.)

3. ตลาดต่างประเทศ

- มหกรรมการค้าชายแดน 3 ภาค
- จับคู่ธุรกิจ (BUSINESS MATCHING) มูลค่าเป้าหมาย 650 ลบ.
- ส่งเสริมการขายในต่างประเทศ มูลค่าเป้าหมาย 340 ลบ.
- ร่วมงานแสดงสินค้านานาชาติ (TRADE FAIR) มูลค่าเป้าหมาย 34,040 ลบ.

- ส่งเสริมเมนูผลไม้ไทยตามฤดูกาล ณ ร้านอาหาร THAI SELECT ทั่วโลก
- คณะผู้แทนการค้าสินค้าเกษตรเยือนต่างประเทศ มูลค่าเป้าหมาย 80 ลบ.

4. เพิ่มประสิทธิภาพทางการค้า

- คณะทำงานผลักดันการส่งออกผลไม้ไทย รัฐร่วมเอกชน
- ผลักดันการใช้ประโยชน์การค้าจาก FTA มูลค่าเป้าหมาย 95 ลบ.
- ประชาสัมพันธ์ผลไม้ไทย ในตลาดจีนและตลาดศักยภาพ
- เจรจาผ่อนคลายมาตรการทางการค้าระหว่างประเทศ
- อบรมการตลาด เพื่อการค้าในประเทศและส่งออก เป้าหมาย 150 คน

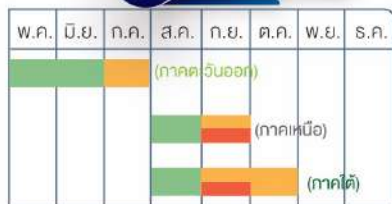
5. อำนวยความสะดวกทางการค้า

- ผ่อนปรนเคลื่อนย้ายแรงงาน
- สนับสนุนการค้าแยก - วนย้าย
- ทีมเซลล์แมนจังหวัด - ประเทศ

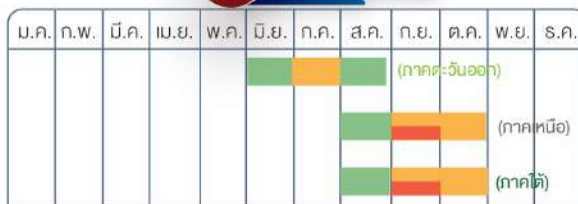
6. กฎหมาย

- ปิดป้ายแสดงราคาเริ่มซื้อ 8.00 น. หรือทันทีที่เปิดรับซื้อ และรับซื้อตามราคาที่ปิดป้าย
- บังคับใช้กฎหมายโดยเคร่งครัด : พ.ร.บ.ว่าด้วยราคาสินค้าและบริการ พ.ร.บ.มาตราซึ่งดวงจิต พ.ร.บ.การแห่งเงินทางการค้า ประมวล กม.อาญา และ พ.ร.บ.คุ้มครองผู้บริโภค

ปี 2566



ปี 2567



ช่วงผลผลิตน้อย ช่วงผลผลิตออกสู่ตลาดปกติ ช่วงผลผลิตออกมาก ช่วงเกิดปัญหา

ล่องกอง

แหล่งผลิตสำคัญ

ภาคตะวันออก จันทบุรี 9% ตราด 2% ระยอง 1%

ภาคเหนือ อุดรดิตถ์ 23% สุโขทัย 11%

ภาคใต้ นราธิวาส 16% ยะลา 8% ปัตตานี 7%

อื่นๆ 23%

ปริมาณผลผลิตและราคา

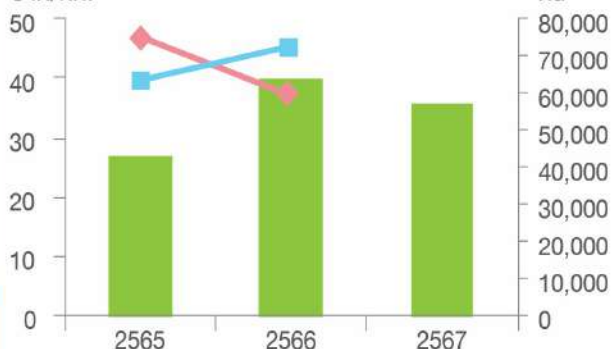
ปริมาณ/ราคา

	2565	2566	2567*
การผลิตและการใช้ : ตัน			
ผลผลิต ¹	42,264	63,645	56,860
บริโภคสดในประเทศ	38,277	57,656	N/A
			(ม.ค.67)
การส่งออก ล่องกองสด ²	3,987	5,989	46
ราคา : บาท / กก.			(ก.พ.67)
เกษตรกรขายได้ (ล่องกอง เบอร์ 1) ¹	46.83	37.33	-
ราคาขายส่ง ตลาด กกม. ³	39.93	45.58	-

ที่มา : ¹ สำนักงานเศรษฐกิจการเกษตร ณ ก.พ. 67² กรมศุลกากร ³ กรมการค้าภายใน

หมายเหตุ : * ตัวเลขประมาณการ

บาท/กก.

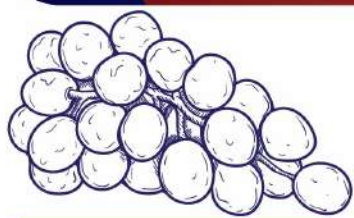


ผลผลิต

ราคาเกษตรกรขายได้ (ล่องกอง เบอร์ 1)

ราคาขายส่ง ตลาด กกม.

โครงสร้างล่องกอง



สัดส่วนการใช้

บริโภคสดภายในประเทศ (91%)
51,743 ตันส่งออกสด (9%)
5,117 ตัน

มาตรฐาน มกอช.

เกรด	น้ำหนัก/ช่อ (กรัม)
A	> 700
B	500-700
C	300-500

ที่มา : ร้อยละสัดส่วนการใช้จากข้อมูลปี 2566

มาตรการบริหารจัดการผลไม้ ปี 2567 (6 มาตรการ 25 แผนงาน)

1. ส่งเสริมการผลิต และแปรรูป

- เร่งรัดตรวจรับรอง GAP (120,000 แปลง)
- ส่งเสริมการแปรรูป (320,000 ตัน)

2. ตลาดในประเทศ

- จัดทำเกษตรพันธสัญญา (FORWARD CONTRACT) (100,000 ตัน)
- กระจายออกนอกแหล่งผลิต (90,000 ตัน)
- เพิ่มประสิทธิภาพการบริหารจัดการผลไม้ตามมาตรฐานการค้าระหว่างประเทศ (150,000 ตัน)
- รณรงค์บริโภคผลไม้ (237,000 ตัน)
- สนับสนุนกล่องโปรชนีย์ (3,000 ตัน)
- โหลผลไม้ขึ้นเครื่องบินฟรี 20 กก. (100 ตัน)
- เสริมสภาพคล่องการบริหารจัดการผลไม้ (วงเงินกู้ 3,340 ลบ.)

3. ตลาดต่างประเทศ

- มหกรรมการค้าชายแดน 3 ภาค
- จับคู่ธุรกิจ (BUSINESS MATCHING) มูลค่าเป้าหมาย 650 ลบ.
- ส่งเสริมการขายในต่างประเทศ มูลค่าเป้าหมาย 340 ลบ.
- ร่วมงานแสดงสินค้านานาชาติ (TRADE FAIR) มูลค่าเป้าหมาย 34,040 ลบ.

- ส่งเสริมเมนูผลไม้ไทยตามฤดูกาล ณ ร้านอาหาร THAI SELECT ทั่วโลก
- คณะผู้แทนการค้าสินค้าเกษตรเยือนต่างประเทศ มูลค่าเป้าหมาย 80 ลบ.

4. เพิ่มประสิทธิภาพทางการค้า

- คณะทำงานผลักดันการส่งออกผลไม้ไทย รัฐร่วมเอกชน
- ผลักดันการใช้ประโยชน์การค้าจาก FTA มูลค่าเป้าหมาย 95 ลบ.
- ประชาสัมพันธ์ผลไม้ไทย ในตลาดจีนและตลาดศักยภาพ
- เจรจาผ่อนคลายมาตรการทางการค้าระหว่างประเทศ
- อบรมการตลาด เพื่อการค้าในประเทศและส่งออก เป้าหมาย 150 คน

5. อำนวยความสะดวกทางการค้า

- ผ่อนปรนเคลื่อนย้ายแรงงาน
- สนับสนุนการค้าแยก - ขนย้าย
- ทีมเซลส์แมนจังหวัด - ประเทศ

6. กฎหมาย

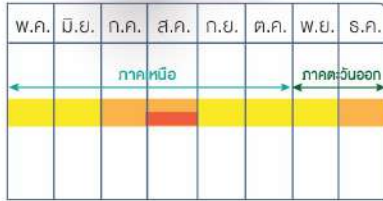
- ปิดป้ายแสดงราคาขั้นต่ำ 8.00 น. หรือกันที่ปิดรับซื้อ และรับซื้อตามราคาที่ปิดป้าย
- บังคับใช้กฎหมายโดยเคร่งครัด : พ.ร.บ.ว่าด้วยราคาสินค้าและบริการ พ.ร.บ.มาตราซึ่งดองจัด พ.ร.บ.การแห่งันทนาการค้า ประมวล กม.อาญา และ พ.ร.บ.คุ้มครองผู้บริโภค

ลำไย

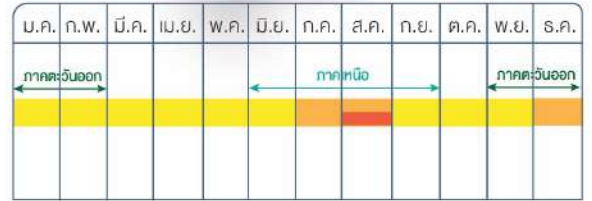
แหล่งผลิตสำคัญ

เชียงใหม่ 30% ลำพูน 26%
จันทบุรี 23% เชียงราย 6%
สระแก้ว 4% อื่น ๆ 11%

ปี 2566

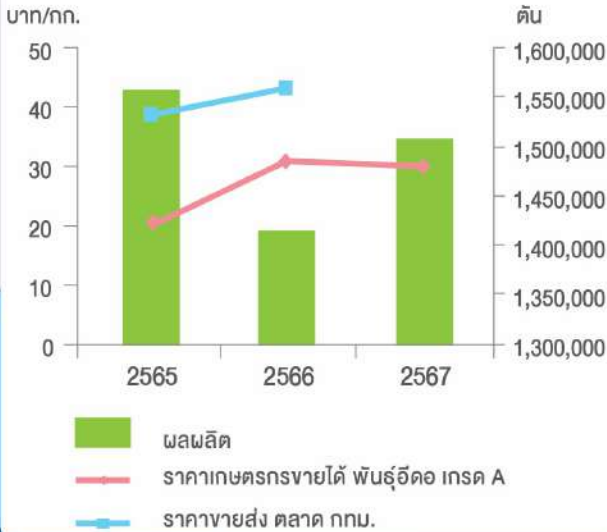


ปี 2567



ช่วงผลผลิตน้อย ช่วงผลผลิตออกสู่ตลาดปกติ ช่วงผลผลิตออกมาก ช่วงเกิดปัญหา

ปริมาณผลผลิตและราคา



ปริมาณ/ราคา	2565	2566	2567*
การผลิตและการใช้ : ตัน			
ผลผลิต ¹	1,555,360	1,414,874	1,505,824
บริโภคสดในประเทศ ¹	253,077	255,013	N/A
การส่งออก ²			(ม.ค.67)
- ลำไยสดและแช่แข็ง	470,748	421,708	108,960
- ลำไยกระป๋อง	10,797	9,783	648
- ลำไยอบแห้ง	159,168	108,300	7,882
ราคา : บาท / กก.			(ก.พ.67)
เกษตรกรรายได้ พันธุ์อีดอ เกรด A ¹	20.00	30.38	29.97
ราคายาส่ง ตลาด กกม. ³	38.81	43.06	-

ที่มา : ¹สำนักงานเศรษฐกิจการเกษตร ณ.ก.พ. 67 ²กรมศุลกากร ³กรมการค้าภายใน
หมายเหตุ : * ตัวเลขประมาณการ

โครงสร้างลำไย



ที่มา : ร้อยละสัดส่วนการใช้จากข้อมูลปี 2566

มาตรการบริหารจัดการผลไม้ ปี 2567 (6 มาตรการ 25 แผนงาน)

- ส่งเสริมการผลิต และแปรรูป**
 - เร่งรัดตรวจรับรอง GAP (120,000 แปลง)
 - ส่งเสริมการแปรรูป (320,000 ตัน)
- ตลาดในประเทศ**
 - จัดทำเกษตรพันธสัญญา (FORWARD CONTRACT) (100,000 ตัน)
 - กระจายออกนอกแหล่งผลิต (90,000 ตัน)
 - เพิ่มประสิทธิภาพการบริหารจัดการผลไม้ตามมาตรฐานการค้าระหว่าง ประเทศ (150,000 ตัน)
 - รณรงค์บริโภคผลไม้ (237,000 ตัน)
 - สนับสนุนกล่องโปรยพันธ์ (3,000 ตัน)
 - โหลผลไม้ขึ้นเครื่องบินฟรี 20 กก. (100 ตัน)
 - เสริมสภาพคล่องการบริหารจัดการผลไม้ (วงเงินกู้ 3,340 ลว.)
- ตลาดต่างประเทศ**
 - มาตรการการค้าชายแดน 3 ภาค
 - จับคู่ธุรกิจ (BUSINESS MATCHING) มูลค่าเป้าหมาย 650 ลว.
 - ส่งเสริมการขายในต่างประเทศ มูลค่าเป้าหมาย 340 ลว.
 - ร่วมงานแสดงสินค้านานาชาติ (TRADE FAIR) มูลค่าเป้าหมาย 34,040 ลว.
- ส่งเสริมเม็ดเงินผลไม้ไทยตามฤดูกาล ณ ร้านอาหาร THAI SELECT ทั่วโลก
- คณะผู้แทนการค้าสินค้าเกษตรเยือนต่างประเทศ มูลค่าเป้าหมาย 80 ลว.
- เพิ่มประสิทธิภาพทางการค้า**
 - คณะทำงานผลักดันการส่งออกผลไม้ไทย รัฐร่วมเอกชน
 - ผลักดันการใช้ประโยชน์การค้าจาก FTA มูลค่าเป้าหมาย 95 ลว.
 - ประชาสัมพันธ์ผลไม้ไทย ในตลาดจีนและตลาดศักยภาพ
 - เจรจาผ่อนคลายมาตรการทางการค้าระหว่างประเทศ
 - อบรมการค้า เพื่อการค้าในประเทศและส่งออก เป้าหมาย 150 คน
- อำนวยความสะดวกทางการค้า**
 - ผ่อนปรนเคลื่อนย้ายแรงงาน
 - สนับสนุนการค้าแยก - ทยาย
 - ทีมเซลส์แมนจังหวัด - ประเทศ
- กฎหมาย**
 - ปิดป้ายแสดงราคาซื้อ 8.00 น. หรือกันที่ที่ปิดรับซื้อ และซื้อตามราคาที่ปิดป้าย
 - บังคับใช้กฎหมายโดยเคร่งครัด : พ.ร.บ.ว่าด้วยราคาสินค้าและบริการ พ.ร.บ.มาตรฐานชั่งตวงวัด พ.ร.บ.การแห่งเงินทางการค้า ประมวล ก.ม.อาญา และ พ.ร.บ.คุ้มครองผู้บริโภค

ปี 2566

พ.ค.	มิ.ย.	ก.ค.	ส.ค.	ก.ย.	ต.ค.	พ.ย.	ธ.ค.

ช่วงผลผลิตน้อย

ช่วงผลผลิตออกสู่ตลาดปกติ

ช่วงผลผลิตออกมาก

ช่วงเกิดปัญหา

ปี 2567

ม.ค.	ก.พ.	มี.ค.	เม.ย.	พ.ค.	มิ.ย.	ก.ค.	ส.ค.	ก.ย.	ต.ค.	พ.ย.	ธ.ค.

ลิ้นจี่

แหล่งผลิตสำคัญ

เชียงใหม่ 65% น่าน 9%

เชียงราย 9% พะเยา 8%

นครพนม 5% อื่นๆ 4%

ปริมาณผลผลิตและราคา

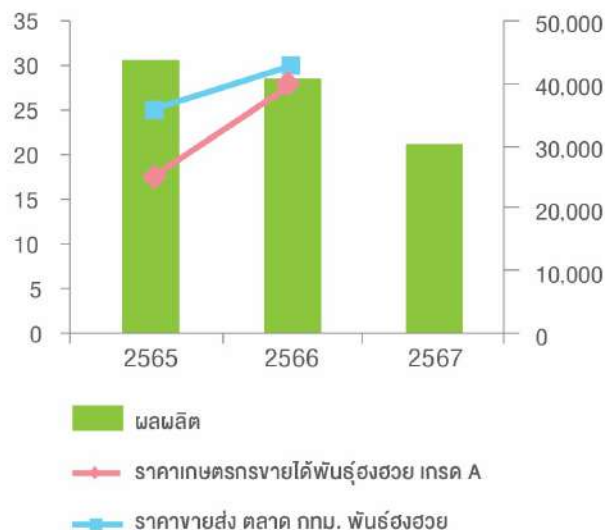
ปริมาณ/ราคา

	2565	2566	2567*
การผลิตและการใช้ : ตัน			
ผลผลิต ¹	43,817	40,836	30,372
บริโภคสดในประเทศ ¹	33,968	32,389	N/A
การส่งออก ²			(น.ก.67)
ลิ้นจี่สด	627	270	0.05
ลิ้นจี่กระป๋อง	4,134	3,827	215
ลิ้นจี่อบแห้ง	61	20	-
ราคา : บาท / กก.			(น.พ.67)
เกษตรกรขายได้พันธู์องฮวยเกรด A ¹	17.41	27.84	-
ขายส่ง ตลาด กกม. พันธุ์องฮวย ³	25.00	30.00	-

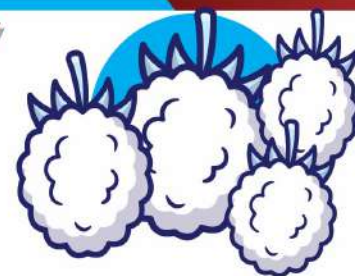
ที่มา : ¹ สำนักงานเศรษฐกิจการเกษตร ณ ก.พ. 67² กรมศุลกากร ³ กรมการค้าภายใน

หมายเหตุ : * ตัวเลขประมาณการ

บาท/กก.



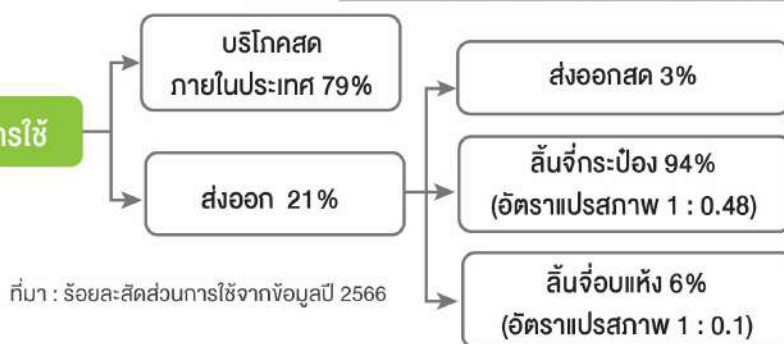
โครงสร้างลิ้นจี่



เกณฑ์การซื้อยาง

AA ≤ 35 ผล/กก. ผิวสีแดง 90%
A 30-40 ผล/กก. ผิวสีแดง 85%

สัดส่วนการใช้



มาตรการบริหารจัดการผลไม้ ปี 2567 (6 มาตรการ 25 แผนงาน)

1. ส่งเสริมการผลิต และแปรรูป

- 1) เร่งรัดตรวจรับรอง GAP (120,000 แปลง)
- 2) ส่งเสริมการแปรรูป (320,000 ตัน)

2. ตลาดในประเทศ

- 3) จัดทำเกษตรพันธู์องฮวยสัญญา (FORWARD CONTRACT) (100,000 ตัน)
- 4) กระจายออกนอกแหล่งผลิต (90,000 ตัน)
- 5) เพิ่มประสิทธิภาพการบริหารจัดการผลไม้ตามมาตรฐานการค้าระหว่าง ประเทศ (150,000 ตัน)
- 6) รมงคบังคับผลไม้ (237,000 ตัน)
- 7) สนับสนุนกล่องไปรษณีย์ (3,000 ตัน)
- 8) โหลดผลไม้ขึ้นเครื่องบินฟรี 20 กก. (100 ตัน)
- 9) เสริมสภาพคล่องการบริหารจัดการผลไม้ (วงเงินกู้ 3,340 ลว.)

3. ตลาดต่างประเทศ

- 10) มหกรรมการค้าชายแดน 3 ภาค
- 11) จับคู่ธุรกิจ (BUSINESS MATCHING) มูลค่าเป้าหมาย 650 ลว.
- 12) ส่งเสริมการขายในต่างประเทศ มูลค่าเป้าหมาย 340 ลว.
- 13) ร่วมงานแสดงสินค้านานาชาติ (TRADE FAIR) มูลค่าเป้าหมาย 34,040 ลว.

- 14) ส่งเสริมเมนูผลไม้ไทยตามฤดูกาล ณ ร้านอาหาร THAI SELECT ทั่วโลก
- 15) คณะผู้แทนการค้าสินค้าเกษตรเยือนต่างประเทศ มูลค่าเป้าหมาย 80 ลว.

4. เพิ่มประสิทธิภาพทางการค้า

- 16) คณะทำงานผลักดันการส่งออกผลไม้ไทย รัฐร่วมเอกชน
- 17) ผลักดันการใช้ประโยชน์การค้าจาก FTA มูลค่าเป้าหมาย 95 ลว.
- 18) ประชาสัมพันธ์ผลไม้ไทย ในตลาดจีนและตลาดศักยภาพ
- 19) เจริญพาณิชย์มาตรการทางการค้าระหว่างประเทศ
- 20) ออมการค้าเพื่อการค้าในประเทศและส่งออก เป้าหมาย 150 คน

5. อำนวยความสะดวกทางการค้า

- 21) ผ่อนปรนเคลื่อนย้ายแรงงาน
- 22) สนับสนุนการค้าแยก - ын่าย
- 23) ทีมเซลล์แบบจังหวัด - ประเทศ

6. กฎหมาย

- 24) ปิดป้ายแสดงราคาบังคับซื้อ 8.00 น. หรือทันทีที่ปิดรับซื้อ และรับซื้อตามราคาที่ปิดป้าย
- 25) บังคับใช้กฎหมายโดยเคร่งครัด : พ.ร.บ.ว่าด้วยราคาสินค้าและบริการ พ.ร.บ.มาตราซึ่งดวงฉัด พ.ร.บ.การแห่งินทางการค้า ประมวล กม.อาญา และ พ.ร.บ.คุ้มครองผู้บริโภค

สับปะรด

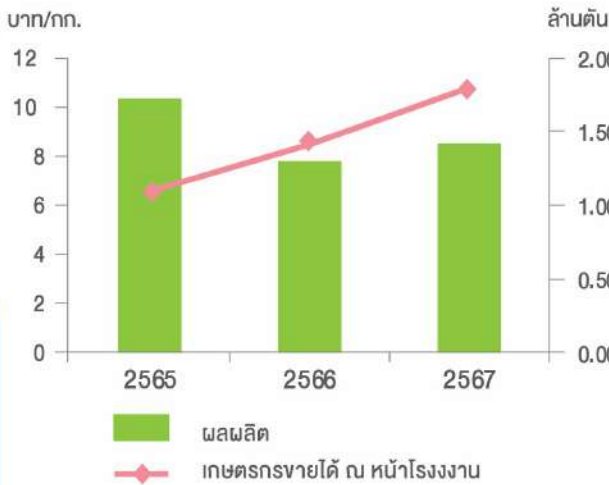
แหล่งผลิตสำคัญ

ประจวบคีรีขันธ์ 36% ระยอง 9%
ราชบุรี 6% ชลบุรี 6% อื่นๆ 43%



ช่วงผลผลิตน้อย ช่วงผลผลิตออกสู่ตลาดปกติ ช่วงผลผลิตออกมาก ช่วงเกิดปัญหา

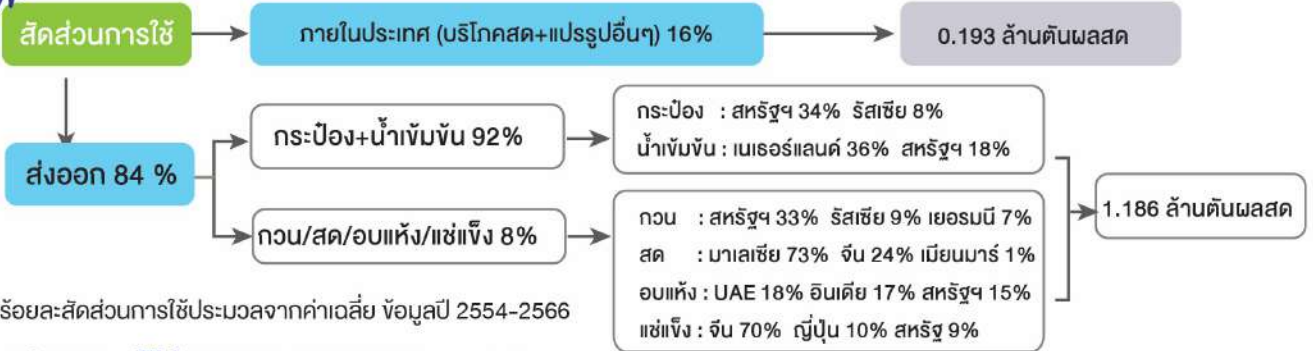
ปริมาณผลผลิตและราคา



ปริมาณ/ราคา	2565	2566	2567*
การผลิตและการใช้ : ล้านตัน (ผลสด)			
ผลผลิต - โลก	28.99	N/A	N/A
- ไทย ¹	1.714	1.258	1.380
ความต้องการใช้ในประเทศ			
บริโภคสดและแปรรูป	0.174	0.167	0.193 (น.ค.67)
การส่งออก ² (ล้านตันแปรรูป)			
กระป๋อง น้ำแช่แข็ง อื่นๆ	1.540	1.089	1.187 (น.พ.67)
ราคา : บาท / กก.			
เกษตรกรรายได้ ณ หน้าโรงงาน	6.55	8.50	10.74

ที่มา : ¹สำนักงานเศรษฐกิจการเกษตร ข้อมูล ณ ก.พ. 67 ²กรมศุลกากร
หมายเหตุ : * ตัวเลขประมาณการ

โครงสร้างสับปะรด



ที่มา : ร้อยละสัดส่วนการใช้ประมวลจากค่าเฉลี่ย ข้อมูลปี 2554-2566

มาตรการบริหารจัดการผลไม้ ปี 2567 (6 มาตรการ 25 แผนงาน)

- ส่งเสริมการผลิต และแปรรูป**
 - เร่งรัดตรวจรับรอง GAP (120,000 แปลง)
 - ส่งเสริมการแปรรูป (320,000 ตัน)
- ตลาดในประเทศ**
 - จัดทำเกษตรพันธสัญญา (FORWARD CONTRACT) (100,000 ตัน)
 - กระจายออกนอกแหล่งผลิต (90,000 ตัน)
 - เพิ่มประสิทธิภาพการบริหารจัดการผลไม้ตามมาตรฐานการค้าระหว่าง ประเทศ (150,000 ตัน)
 - รณรงค์บริโภคผลไม้ (237,000 ตัน)
 - สนับสนุนกล่องโปรเซสซี (3,000 ตัน)
 - ไหลผลไม้ขึ้นเครื่องบนฟร 20 กก. (100 ตัน)
 - เสริมสภาพคล่องการบริหารจัดการผลไม้ (วงเงินกู้ 3,340 ลว.)
- ตลาดต่างประเทศ**
 - มาตรการการค้าชายแดน 3 ภาค
 - จับคู่ธุรกิจ (BUSINESS MATCHING) มูลค่าเป้าหมาย 650 ลว.
 - ส่งเสริมการขายในต่างประเทศ มูลค่าเป้าหมาย 340 ลว.
 - ร่วมงานแสดงสินค้านานาชาติ (TRADE FAIR) มูลค่าเป้าหมาย 34,040 ลว.
- ส่งเสริมเมนูผลไม้ไทยตามฤดูกาล ณ ร้านอาหาร THAI SELECT ทั่วโลก
- คณะผู้แทนการค้าสินค้าเกษตรเยือนต่างประเทศ มูลค่าเป้าหมาย 80 ลว.
- เพิ่มประสิทธิภาพทางการค้า**
 - คณะทำงานผลักดันการส่งออกผลไม้ไทย รัฐร่วมเอกชน
 - ผลักดันการใช้ประโยชน์การค้าจาก FTA มูลค่าเป้าหมาย 95 ลว.
 - ประชาสัมพันธ์ผลไม้ไทย ในตลาดจีนและตลาดศักยภาพ
 - เจรจาผ่อนคลายมาตรการทางการค้าระหว่างประเทศ
 - อบรมการตลาด เพื่อการค้าในประเทศและส่งออก เป้าหมาย 150 คน
- อำนวยความสะดวกทางการค้า**
 - ผ่อนปรนเคลื่อนย้ายแรงงาน
 - สนับสนุนการค้าแยก - ขนย้าย
 - ทีมเซลส์แมนจังหวัด - ประเทศ
- กฎหมาย**
 - ปิดป้ายแสดงราคาซื้อ 8.00 น. หรือกันที่ปิดรับซื้อ และรับซื้อตามราคาที่ปิดป้าย
 - บังคับใช้กฎหมายโดยเคร่งครัด : พ.ร.บ.ว่าด้วยราคาสินค้าและบริการ พ.ร.บ.มาตรฐานชั่งตวงวัด พ.ร.บ.การแข่งขันทางการค้า ประมวล กม.อาญา และ พ.ร.บ.คุ้มครองผู้บริโภค

ขั้นตอน

การขอรับใบอนุญาตประกอบกิจการ คลัง/ไซโล/ห้องเย็น

ผู้ประสงค์จะประกอบกิจการคลังสินค้า กิจการไซโล หรือกิจการห้องเย็น ต้องเป็นนิติบุคคล (ทจก./บจก./สหกรณ์) ซึ่งมีวัตถุประสงค์เพื่อประกอบกิจการคลังสินค้า กิจการไซโล หรือกิจการห้องเย็น โดยได้รับอนุญาตจากอธิบดีกรมการค้าภายใน

การประกอบกิจการคลังสินค้า กิจการไซโล หรือกิจการห้องเย็น เป็นกิจการให้เช่าสถานที่ สำหรับเก็บรักษาสินค้าของผู้อื่น ที่ให้สิทธิแก่ผู้ฝากที่จะสลักหลังหรือโอนกรรมสิทธิ์ในสินค้า โดยไม่ต้องส่งมอบสินค้าไปเป็นของผู้อื่น หรือสลักหลังจำหน่ายสินค้าที่ฝากโดยที่สินค้านั้น ยังเก็บอยู่ที่คลังสินค้า ไซโลหรือห้องเย็น



ผู้ประกอบการ ต้องทำอะไร



1 การยื่นขอเพิ่มวัตถุประสงค์

สำนักงานใหญ่ตั้งอยู่กรุงเทพฯ ยื่นที่ กรมพัฒนาธุรกิจการค้า
สำนักงานใหญ่ตั้งอยู่ต่างจังหวัด ยื่นที่ สำนักงานพาณิชย์จังหวัด



ยื่นเอกสาร



2 การยื่นขอใบอนุญาต

สำนักงานใหญ่ตั้งอยู่กรุงเทพฯ ยื่นที่ กรมการค้าภายใน
สำนักงานใหญ่ตั้งอยู่ต่างจังหวัด ยื่นที่ สำนักงานพาณิชย์จังหวัด
ยื่นผ่านระบบ E-service คลังสินค้า ไซโล ห้องเย็น EWSC.dit.go.th



3 พนักงานเจ้าหน้าที่

ตรวจสอบเอกสารคำขอ และนัดตรวจสถานที่ประกอบการ



4 เสนออธิบดีกรมการค้าภายใน

พิจารณาออกใบอนุญาต



คลังสินค้า ไซโล และห้องเย็น
ภายใต้การกำกับดูแลกรมการค้าภายใน

5 รับใบอนุญาต



สอบถามข้อมูลเพิ่มเติม

กองส่งเสริมและบริหารระบบตลาด
กรมการค้าภายใน กระทรวงพาณิชย์
<http://mwsc.dit.go.th>

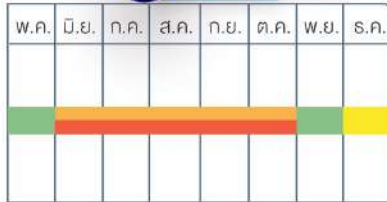
โทร. 02 547 5422
สายด่วน 1569

กุ้ง

แหล่งผลิตสำคัญ

- ภาคใต้ตอนบน 32%
- ภาคตะวันออก 25%
- ภาคใต้ตอนล่างฝั่งอันดามัน 21%
- ภาคใต้ตอนล่างฝั่งอ่าวไทย 10%
- ภาคกลาง 12%

ปี 2566

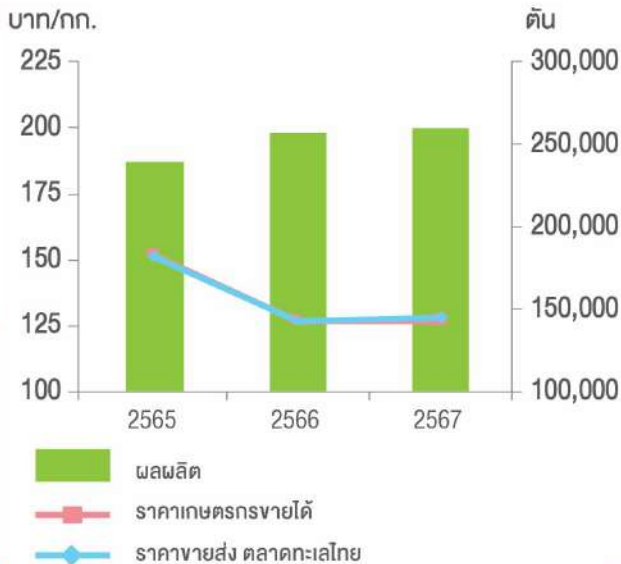


ปี 2567



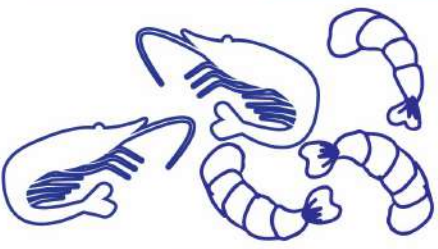
ช่วงผลผลิตน้อย ช่วงผลผลิตออกสู่ตลาดปกติ ช่วงผลผลิตออกมาก ช่วงเกิดปัญหา

ปริมาณผลผลิตและราคา



ปริมาณ/ราคา	2565	2566	2567*
การผลิตและการใช้ : ตัน			
การผลิต ¹ : กุ้งขาวแวนนาไม+กุ้งกุลาดำ	239,343	256,822	260,000
การนำเข้า-การส่งออก² : ตัน			
การนำเข้า	29,609	27,063	29,000
การส่งออก	147,451	131,410	140,000
ราคา : บาท / กก.			
กุ้งขาวแวนนาไม ขนาด 70 ตัว/กก.			(ก.พ.67)
ราคาเกษตรกรขายได้ ³	152	127	127
ราคาขายส่ง ตลาดทะเลไทย ⁴	151	127	128

ที่มา : ¹ กรมประมง
² กรมศุลกากร
³ สำนักงานเศรษฐกิจการเกษตร
⁴ ตลาดทะเลไทย
 หมายเหตุ : * ตัวเลขประมาณการ



โครงสร้างกุ้ง

ประมาณการ ปี 2567

ผลผลิต ปี 2567 (260,000 ตัน)
 ● กุ้งขาว 247,000 ตัน (95%)
 ● กุ้งกุลาดำ 13,000 ตัน (5%)

ส่งออก 70% ของผลผลิต
 ● กุ้งสดแช่เย็นแช่แข็ง 42%
 ● กุ้งแปรรูป 54%
 ● อื่นๆ 4%

บริโภคภายในประเทศ 30%

ประเทศคู่ค้า	
ญี่ปุ่น	27%
สหรัฐอเมริกา	25%
จีน	16%
อื่น ๆ	32%

ประเทศคู่แข่ง	
อินเดีย	เอกวาดอร์
จีน	เวียดนาม
อินโดนีเซีย	

มาตรการบริหารจัดการ

- เชื่อมโยงอาหารกุ้ง และเวชภัณฑ์ เคมีภัณฑ์ ระหว่างผู้ผลิตกับกลุ่มเกษตรกรโดยตรง
- เชื่อมโยงการจำหน่ายและจัดกิจกรรมส่งเสริมการบริโภคกุ้ง เพื่อรรเทาความเดือดร้อนในช่วงที่ราคากุ้งตกต่ำ
- ช่วยเหลือเกษตรกรผู้เลี้ยงกุ้ง ปี 2566 คณะกรรมการบริหารกองทุนรวมเพื่อช่วยเหลือเกษตรกร (คบท.) อนุมัติเงินช่วยเหลือ 154.50 ล้านบาท (16 มิ.ย. 66) ให้กรมการค้าภายในจัดสรรงบประมาณให้จังหวัดแหล่งผลิตกุ้ง เพื่อชดเชยราคากุ้งให้เกษตรกรที่เข้าร่วมโครงการ 20 บาท/กก. และสนับสนุนค่าบริหารจัดการให้แก่เกษตรกรผู้เลี้ยงกุ้งหรือผู้รวบรวมที่เข้าร่วมโครงการ 10 บาท/กก. รับซื้อวันที่ 16 มิ.ย.- 30 ธ.ค. 66 โครงการวันที่ 16 มิ.ย. 66 - 30 เม.ย. 67
- ลดต้นทุนการผลิต กรมประมงได้รับสนับสนุนเงินช่วยเหลือ จำนวน 454.50 ล้านบาท จากกองทุนรวมเพื่อช่วยเหลือเกษตรกร (20 พ.ค. 64) เพื่อเพิ่มขีดความสามารถในการแข่งขันในอุตสาหกรรมกุ้งอย่างยั่งยืน โดยสนับสนุนชดเชยดอกเบี้ยเงินกู้ในอัตราไม่เกินร้อยละ 3 ต่อปี ระยะเวลาไม่เกิน 5 ปี ให้แก่เกษตรกรผู้เลี้ยงกุ้งที่กู้ยืมเงินจากสถาบันการเงินไปดำเนินกิจกรรม
 1) ติดตั้งชุดระบบ SOLAR CELL/ระบบควบคุมเครื่องเติมอากาศอัจฉริยะ 2) การปูพลาสติก (PE)/การปูบ่อด้วยวัสดุอื่น ๆ

ปี 2566

ปี 2567

พ.ค.	มิ.ย.	ก.ค.	ส.ค.	ก.ย.	ต.ค.	พ.ย.	ธ.ค.

ม.ค.	ก.พ.	มี.ค.	เม.ย.	พ.ค.	มิ.ย.	ก.ค.	ส.ค.	ก.ย.	ต.ค.	พ.ย.	ธ.ค.

ช่วงผลผลิตน้อย ช่วงผลผลิตออกสู่ตลาดปกติ ช่วงผลผลิตออกมาก ช่วงเกิดปัญหา

ไก่เนื้อ

แหล่งผลิตสำคัญ

ลพบุรี กาญจนบุรี ชลบุรี นครราชสีมา
 ปราจีนบุรี รวม 54.34 %
 ที่เหลือกระจายทั่วประเทศ

ปริมาณผลผลิตและราคา

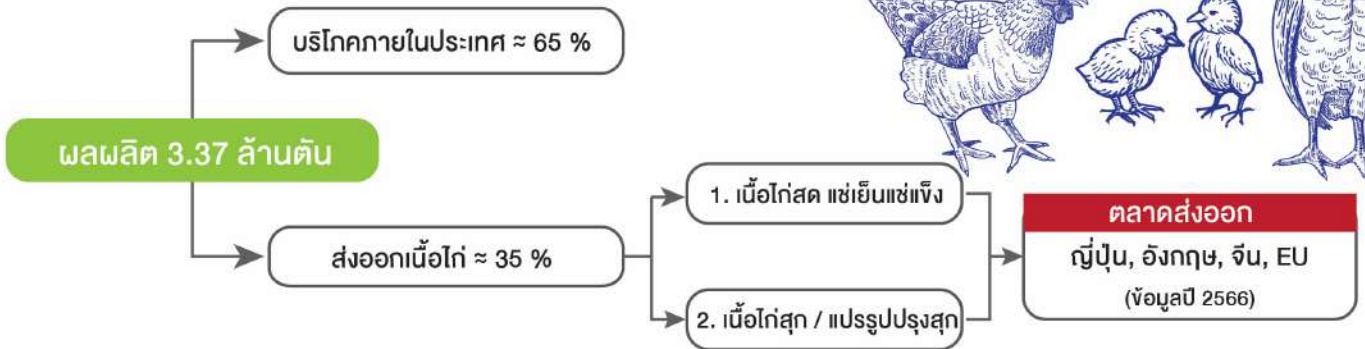
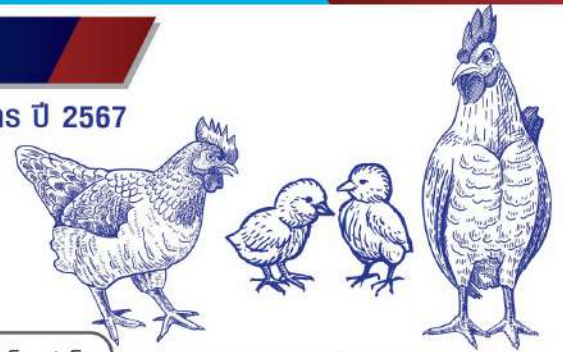
ปริมาณ/ราคา	2565	2566*	2567*
การผลิตและการใช้ : ล้านตัน			
ผลิต เนื้อไก่ ¹		3.27	3.38
ใช้ในประเทศ ²	2.26	2.29	2.19
การนำเข้า-การส่งออก³ : ตัน			
การนำเข้า	87	1,130	92
การส่งออก	1,011,278	1,083,051	94,398
ราคา⁴ : บาท / กก. (ตลาด กกม.)			
ราคาขายส่ง ไก่มีชีวิตหน้าฟาร์ม	42.88	39.43	38.88
ราคาขายปลีก ไก่สดทั้งตัว (รวมเครื่องใน)	70.07	72.02	72.50

ที่มา : ¹ กรมปศุสัตว์
² กรมการค้าภายในประมาณการ
³ กรมศุลกากร
⁴ กรมการค้าภายใน
 หมายเหตุ : * ตัวเลขประมาณการ



โครงสร้างไก่เนื้อ

ประมาณการ ปี 2567



มาตรการบริหารจัดการ

- กำกับดูแลการค้าปลีก ติดตามภาวะการค้าปลีกและราคาขายปลีกในตลาดสดให้สอดคล้องกับราคาไก่มีชีวิตหน้าฟาร์ม รวมถึงตรวจสอบกำกับดูแลด้านเครื่องชั่ง
- เชื่อมโยงการจำหน่ายเนื้อไก่และผลิตภัณฑ์ผ่านช่องทางจำหน่ายของกรมการค้าภายใน ได้แก่ โครงการ MOBILE พาณิชย์ และการจัดกิจกรรมเชื่อมโยงอื่นที่เกี่ยวข้อง

มาตรการด้านกฎหมาย

- กำหนดให้ไก่ เนื้อไก่ เป็นสินค้าควบคุม
- ให้ผู้เลี้ยงไก่เนื้อ ซึ่งครอบครองไก่มีชีวิตตั้งแต่ 100,000 ตัวขึ้นไปแจ้งปริมาณเลี้ยง/จำหน่าย ราคา สถานที่เลี้ยง สถานที่เก็บ และให้จัดทำบัญชีคุมไว้ ณ สถานประกอบการ
- ให้โรงฆ่าชำแหละไก่ ที่มีกำลังการผลิตวันละตั้งแต่ 4,000 ตัวขึ้นไปแจ้งปริมาณ สถานที่เก็บ ราคาซื้อ ราคาจำหน่าย และให้ทำบัญชีคุมไว้ ณ สถานประกอบการ
- ต้องมีการปิดป้ายแสดงราคาจำหน่ายปลีก และต้องจำหน่ายให้ตรงกับป้ายราคาที่แสดง

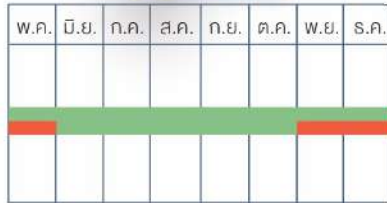
คณะกรรมการที่เกี่ยวข้อง : คณะกรรมการบริหารสินค้าไก่เนื้อและผลิตภัณฑ์

ไข่ไก่

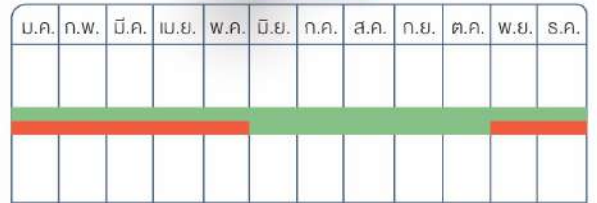
แหล่งผลิตสำคัญ

ฉะเชิงเทรา นครนายก ชลบุรี
นครปฐม พระนครศรีอยุธยา
รวม 48% ที่เหลือกระจายทั่วประเทศ

ปี 2566

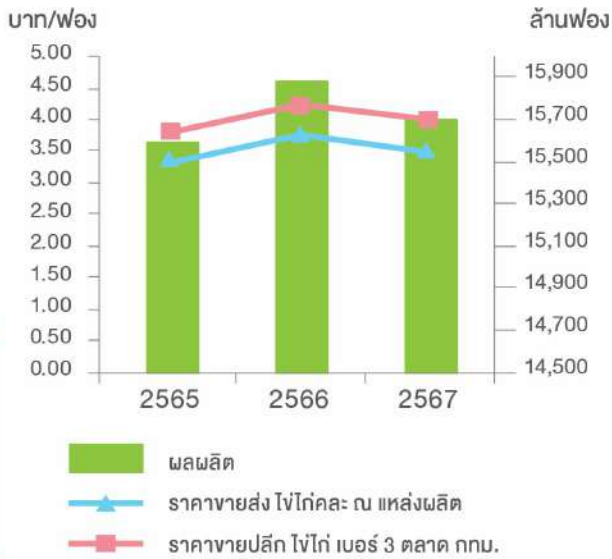


ปี 2567



ช่วงผลผลิตน้อย ช่วงผลผลิตออกสู่ตลาดปกติ ช่วงผลผลิตออกมาก ช่วงเกิดปัญหา

ปริมาณผลผลิตและราคา

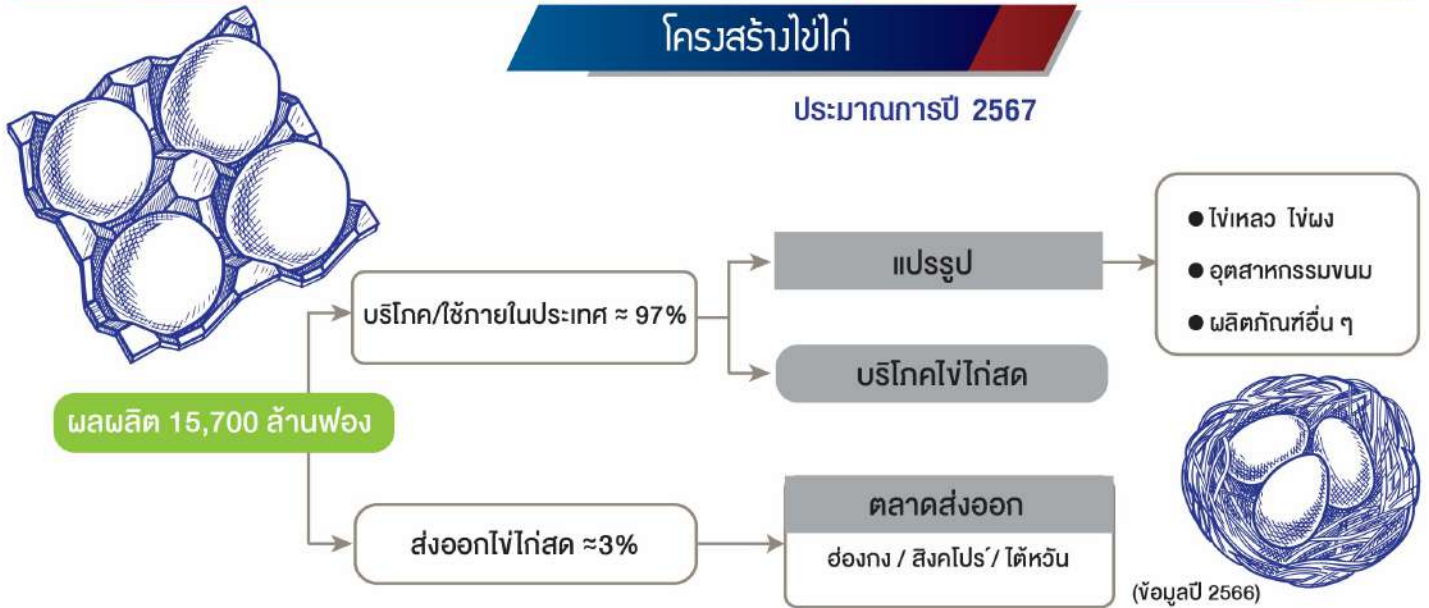


ปริมาณ/ราคา	2565	2566*	2567*
การผลิตและการใช้ : ล้านฟอง			
การผลิต ¹	15,593	15,876	15,700
ใช้ในประทศ ²	15,301	15,435	15,229
การนำเข้า-การส่งออก³ : ล้านฟอง			
การนำเข้า	-	-	-
การส่งออก	292	441	N/A
ราคา⁴ : บาท / ฟอง			(ก.พ.67)
ขายส่ง ไข่ไก่คละ ณ แหล่งผลิต	3.31	3.77	3.48
ขายปลีก ไข่ไก่ เบอร์ 3 ตลาด กทม.	3.81	4.26	3.98

ที่มา : ¹ กรมปศุสัตว์
² กรมการค้าภายในปริมาณการ
³ กรมศุลกากร
⁴ กรมการค้าภายใน
หมายเหตุ : * ตัวเลขประมาณการ

โครงสร้างไข่ไก่

ประมาณการปี 2567



มาตรการบริหารจัดการ

- กำกับดูแลการค้าปลีก ติดตามภาวะการค้าปลีกและราคาขายปลีกในตลาดสดให้สอดคล้องกับราคาไข่ไก่คละหน้าฟาร์ม รวมทั้งตรวจสอบกำกับดูแลด้านเครื่องชั่ง
- เชื่อมโยงการจำหน่ายไข่ไก่ผ่านช่องทางการจำหน่ายของกรมการค้าภายใน ได้แก่ โครงการ MOBILE พาณิชย์ และการจัดกิจกรรมเชื่อมโยงอื่นที่เกี่ยวข้อง

มาตรการทางกฎหมาย

กำหนดให้ไข่ไก่เป็นสินค้าควบคุม และกำหนดให้ต้องมีการปิดป้ายแสดงราคาจำหน่ายปลีก และต้องจำหน่ายให้ตรงกับป้ายราคาที่แสดง

คณะกรรมการที่เกี่ยวข้อง

คณะกรรมการนโยบายพัฒนาไก่ไข่และผลิตภัณฑ์ (EGG BOARD)

แผนการดำเนินงานกองทุนรวมเพื่อช่วยเหลือเกษตรกร

ปีงบประมาณ 2567



กองทุนรวมเพื่อช่วยเหลือเกษตรกร

- วัตถุประสงค์เพื่อช่วยเหลือเกษตรกรทั้งระบบ และครอบคลุมสินค้าเกษตรทุกชนิด
- เป็นการช่วยเหลือเกษตรกร ด้านการตลาดสินค้าเกษตร พัฒนาโครงสร้างการผลิต และการปรับปรุงคุณภาพสินค้าเกษตร
- คณะกรรมการที่เกี่ยวข้อง
 1. คณะกรรมการนโยบายและมาตรการช่วยเหลือเกษตรกร (คชก.)
 2. คณะกรรมการบริหารกองทุนรวมเพื่อช่วยเหลือเกษตรกร (คบท.)

6 มาตรการ

กลุ่มสินค้า

การช่วยเหลือเกษตรกรที่ผลิตสินค้าเกษตร 8 กลุ่มสินค้า

1. เพิ่มช่องทางการตลาด/เชื่อมโยงและกระจายผลผลิตออกนอกแหล่งผลิต
2. สร้างการรับรู้เพื่อกระตุ้นการบริโภค
3. บริหารจัดการและผลักดันส่งออกเพื่อลดอุปทานส่วนเกินภายในประเทศ
4. เสริมสภาพคล่องด้านเงินทุน โดยชดเชยดอกเบี้ยเงินกู้สำหรับสินค้าเกษตรและปัจจัยการผลิต
5. ส่งเสริมปัจจัยการผลิต เพื่อปรับปรุงพัฒนาคุณภาพ และลดต้นทุนการผลิต

- พืชหัว ผลไม้ ประมง
- พืชหัว ผลไม้ ปศุสัตว์ ประมง เกลือ
- พืชน้ำมัน ผลไม้ ปศุสัตว์
- พืชไร่ พืชหัว ผลไม้ เกลือ

- พืชไร่ ผลไม้ ปัจจัยการผลิต

การช่วยเหลือเกษตรกร กรณีจำเป็นเร่งด่วน 1 กลุ่มสินค้า

6. ช่วยเหลือด้านการตลาดกรณีจำเป็นเร่งด่วน

- สินค้าจำเป็นเร่งด่วน (แก้ไขปัญหาราคา/เป็นสินค้าที่น่าเสียดาย/มีปัญหาและข้อจำกัดในการจำหน่ายผลผลิต)

สอบถามเพิ่มเติม
www.dit.go.th



กองบริหารงานกองทุนรวมเพื่อช่วยเหลือเกษตรกร
กรมการค้าภายใน กระทรวงพาณิชย์
โทร. 02-507-5563 สายด่วน 1569

DOT
กรมการค้าภายใน

วิธีป้องกัน กลโกงน้ำหนักหมู



กองชั่งตวงวัด www.cbwmthai.org
Central Bureau of Weights and Measures

เพิ่ม-ลดน้ำหนัก
ง่ายๆ แค่ใช้ปลายนิ้ว



โกงน้ำหนักหมู มีโทษทั้งจำทั้งปรับ

ดัดแปลงเครื่องชั่ง	จำคุก 7 ปี ปรับ 2.8 แสนบาท
ทำให้เครื่องชั่งไม่ตรง	จำคุก 3 ปี ปรับ 1.2 แสนบาท
ฉ้อโกง	จำคุก 3 ปี ปรับ 6 หมื่นบาท

โกงน้ำหนักหมู...มันง่ายถ้าเราไม่ระวัง

ใช้เครื่องชั่งที่ไม่ได้การตรวจรับรอง

ใช้กรงน้ำหนักไม่เท่ากัน

- ใช้กรงหนัก...ชั่งกรงเปล่า

- ใช้กรงเบา...ชั่งกรงพร้อมหมู

สับเปลี่ยนตุ้มน้ำหนัก เพื่อเพิ่มหรือลดน้ำหนัก

เหยียบแทนชั่ง เพื่อเพิ่มน้ำหนักกรงเปล่า

เท้าจัดแทนชั่งกรงที่มีหมู เพื่อลดน้ำหนักหมู

ใช้ไม้รองใต้แทนชั่ง เพื่อลดน้ำหนักหมู

ใช้มือจัดท้ายคันชั่ง เพื่อลดน้ำหนักหมู

ใช้มือกดท้ายคันชั่ง เพื่อเพิ่มน้ำหนักกรง



วิธีสังเกตเครื่องชั่งน้ำหนักที่ถูก



ต้องมีสติ๊กเกอร์รับรอง
การตรวจสอบประจำปี
จากกรมการค้าภายใน

แจ้งสายด่วน



พบเห็นความไม่เป็นธรรมในการซื้อสินค้าและบริการ
กองชั่งตวงวัด กรมการค้าภายใน กระทรวงพาณิชย์
โทร. 02 507 3421



ปี 2566

พ.ค.	มิ.ย.	ก.ค.	ส.ค.	ก.ย.	ต.ค.	พ.ย.	ธ.ค.

ปี 2567

ม.ค.	ก.พ.	มี.ค.	เม.ย.	พ.ค.	มิ.ย.	ก.ค.	ส.ค.	ก.ย.	ต.ค.	พ.ย.	ธ.ค.

ช่วงผลผลิตน้อย ช่วงผลผลิตออกสู่ตลาดปกติ ช่วงผลผลิตออกมาก ช่วงเกิดปัญหา

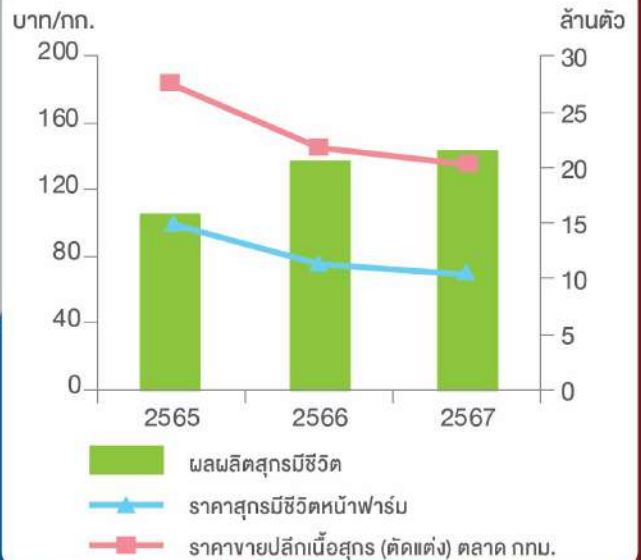
สุกร

แหล่งผลิตสำคัญ

ราชบุรี ชลบุรี สพบุรี พัทลุง
เชียงใหม่ รวม 32.61%
ที่เลือกระบายทั่วประเทศ

ปริมาณผลผลิตและราคา

ปริมาณ/ราคา	2565	2566	2567*
การผลิตและการใช้¹			
ผลผลิต - สุกรมมีชีวิต (ล้านตัว)	15.84	20.46	21.48
- เนื้อสุกร (ล้านตัน)	1.19	1.69	1.77
ใช้ในประเทศ ² - ไทย (ล้านตัว)	15.68	17.39	N/A
การนำเข้า-การส่งออก³			
การนำเข้า - เนื้อสุกร (ตัน)	405	254	N/A
การส่งออก - เนื้อสุกร (ตัน)	5,895	5,760	N/A
- สุกรมมีชีวิต (ตัว)	4,383	129,685	N/A
ราคา⁴ : บาท / กก.			
ราคาสุกรมมีชีวิตหน้าฟาร์ม	99.75	75.75	68.35
ราคาขายปลีกเนื้อสุกร (ไม่ตัดแต่ง) ตลาด กกม.	182.63	144.92	134.63

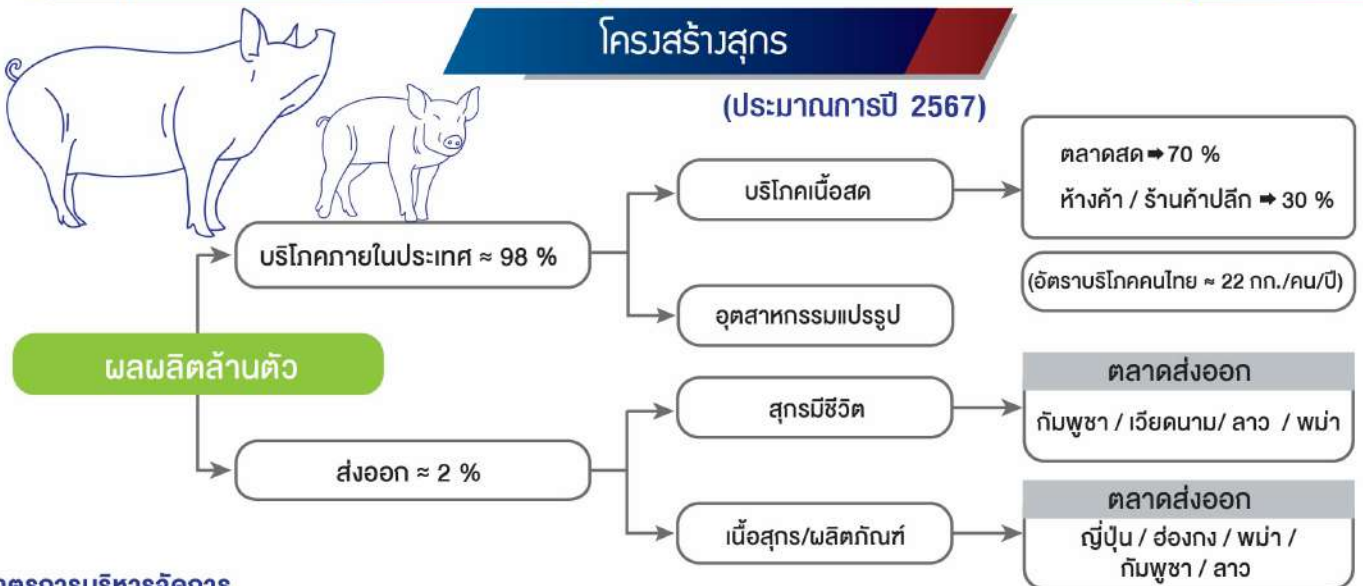


ที่มา : 1กรมปศุสัตว์ 2กรมการค้าภายใน ใช้วิธีติดตาม Pig Board
3กรมศุลกากร 4กรมการค้าภายใน

หมายเหตุ : *ตัวเลขประมาณการ

โครงสร้างสุกร

(ประมาณการปี 2567)



มาตรการบริหารจัดการ

- กำกับดูแลการค้าปลีก ติดตามภาวะการค้าและราคาขายปลีกในตลาดสดให้สอดคล้องกับราคาสุกรมมีชีวิตหน้าฟาร์ม รวมทั้งตรวจสอบกำกับดูแลด้านเครื่องชั่ง
- เชื่อมโยงการจำหน่ายเนื้อสุกรและผลิตภัณฑ์ผ่านช่องทางจำหน่ายของกรมการค้าภายใน ได้แก่ โครงการ MOBILE พาณิชย์ และการจัดกิจกรรมเชื่อมโยงที่เกี่ยวข้อง

มาตรการด้านกฎหมาย

- กำหนดให้สุกร เนื้อสุกร เป็นสินค้าควบคุม
- ให้ผู้เลี้ยง ผู้จำหน่าย ผู้ส่งออก ซึ่งครอบครองสุกร 500 ตัวขึ้นไป แจ้งปริมาณเลี้ยง/จำหน่าย ราคา สถานที่เลี้ยง สถานที่เก็บ และให้จัดทำบัญชีคุมไว้ ณ สถานประกอบการ
- ให้โรงเชือด ห้องเย็น ที่ครอบครองเนื้อสุกรตั้งแต่ 5,000 กก. ขึ้นไป แจ้งปริมาณ สถานที่เก็บ ราคาซื้อ ราคาจำหน่าย และทำบัญชีคุมไว้ ณ สถานประกอบการ
- ต้องมีการปิดป้ายแสดงราคาจำหน่ายปลีก และต้องจำหน่ายให้ตรงกับป้ายราคาที่แสดง

คณะกรรมการที่เกี่ยวข้อง

คณะกรรมการนโยบายพัฒนาสุกร และผลิตภัณฑ์ (PIG BOARD)

ปี 2566

ปี 2567

เกลือทะเล

แหล่งผลิตสำคัญ

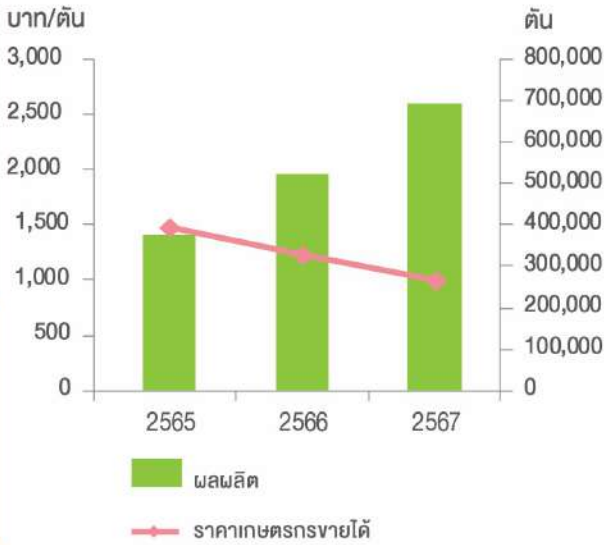
- สมุทรสาคร 56%
- เพชรบุรี 27%
- สมุทรสงคราม 15% อื่นๆ 2%

พ.ค.	มิ.ย.	ก.ค.	ส.ค.	ก.ย.	ต.ค.	พ.ย.	ธ.ค.

ม.ค.	ก.พ.	มี.ค.	เม.ย.	พ.ค.	มิ.ย.	ก.ค.	ส.ค.	ก.ย.	ต.ค.	พ.ย.	ธ.ค.

 ช่วงผลผลิตน้อย
 ช่วงผลผลิตออกสู่ตลาดปกติ
 ช่วงผลผลิตออกมาก
 ช่วงเกิดปัญหา

ปริมาณผลผลิตและราคา



ปริมาณ/ราคา

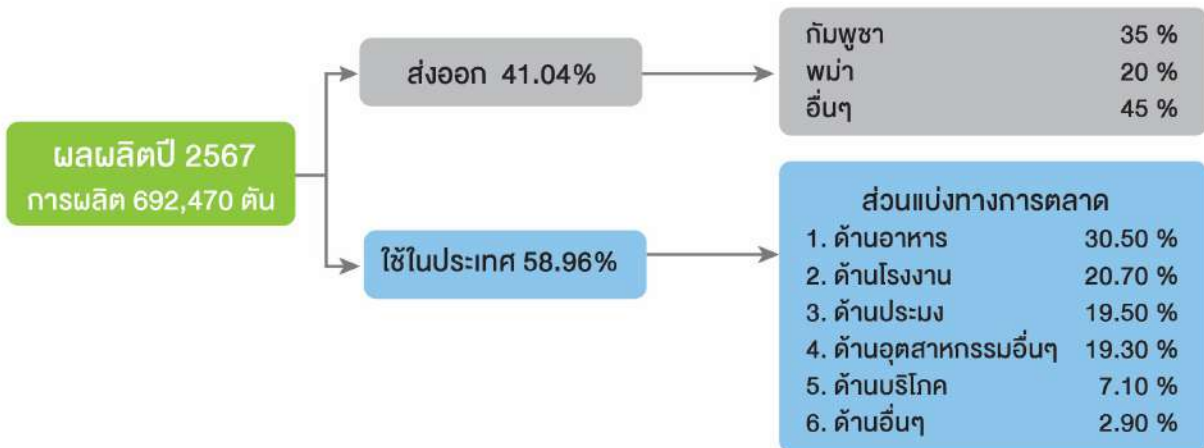
	2565	2566	2567*
การผลิตและการใช้¹ : ตัน			
ปริมาณผลผลิต	376,668	521,807	692,470
ใช้ในประเทศ	261,084	408,906	N/A
การนำเข้า - การส่งออก² : ตัน			
การนำเข้า	163,053	171,756	3,258
การส่งออก	278,637	284,657	24,980
ราคา³ : บาท / ตัน			(ก.พ.67)
ราคาเกษตรกรขายได้	1,473	1,236	997

ที่มา : ¹ กรมส่งเสริมการเกษตร
² กรมศุลกากร
³ สหกรณ์ผู้ทำนาเกลือ ในจังหวัดเพชรบุรี สมุทรสาคร และสมุทรสงคราม
 หมายเหตุ : * ตัวเลขประมาณการ



โครงสร้างเกลือทะเล

ประมาณการปี 2567



มาตรการบริหารจัดการ

เชื่อมโยงการจำหน่ายผลผลิตให้กับผู้ใช้โดยตรง อาทิ โรงงานน้ำปลา โรงงานผักผลไม้ดอง และการเพาะเลี้ยงปลาน้ำจืด

การแสดงราคารับซื้อสินค้าเกษตร

ตาม พ.ร.บ.ว่าด้วยราคาสินค้าและบริการ พ.ศ. 2542



เพื่อให้เกษตรกรได้เปรียบเทียบ ราคารับซื้อ ก่อนตัดสินใจขายสินค้าและไม่ถูกเอาเปรียบราคารับซื้อโดยไม่เป็นธรรม



ผู้มีหน้าที่

ต้องแสดงราคา : ผู้ประกอบธุรกิจรับซื้อสินค้าเกษตร เพื่อผลิตหรือจำหน่าย

หลักเกณฑ์การแสดงราคา

- รายการสินค้าเกษตรที่ต้องแสดงราคา 33 รายการ
 - กระเทียม หอมแดง หอมหัวใหญ่
 - กระหล่ำปลี พริก พริกไทย พักทอง มะเขือเทศ มะนาว มันฝรั่ง
 - กุ้งก้ามกราม กุ้งกุลาดำ กุ้งขาว ไก่เนื้อ ไก่ไข่ ไก่เปิด
 - ข้าวฟ่าง ถั่วเขียว ถั่วลิสง ถั่วเหลือง เนื้อมะพร้าวขาว เนื้อมะพร้าวแห้ง มะพร้าวผลแห้ง เมล็ดกาแฟ เมล็ดทานตะวัน มันเส้น
 - น้ำยางสด ยางแผ่นดิบ เศษยาง
 - เงาะ ทุเรียน มะม่วง มังคุด ลองกอง ลำไย ลิ้นจี่ ส้ม สับปะรด
 - ผักและผลไม้อื่นๆ

- แสดงชื่อและราคารับซื้อสินค้าเกษตร ควบคู่กับประเภท ชนิด คุณภาพ ชั้นความชื้น หรือสิ่งเจือปน ที่มีความสัมพันธ์กับราคารับซื้อสินค้านั้นด้วย

วิธีการแสดงราคา

- เขียน พิมพ์ หรือทำให้ปรากฏบนแผ่นกระดาษ แผ่นไม้ แผ่นกระจก ผนังหรือวัตถุอื่น และต้องแสดงไว้ ณ สถานที่ที่รับซื้อหรือบริเวณใกล้เคียง โดยแสดงราคาต่อหน่วย และมีตัวเลขอารบิกอยู่ด้วย ขนาดสูงไม่ต่ำกว่า 10 เซนติเมตร ในลักษณะที่เห็นได้ชัดเจนและเปิดเผย สำหรับข้อความหรือรายการที่แสดงควบคู่กับราคารับซื้อต้องเป็นภาษาไทย แต่จะมีภาษาอื่นด้วยก็ได้

- กรณีผู้รวบรวม โรงคัดบรรจุผลไม้ (ล้าง) ต้องแสดงราคารับซื้อ ภายในเวลา 8.00 น. ของทุกวัน หรือทันทีที่เปิดทำการรับซื้อ



สินค้าเกษตร

33
รายการ



โทษ กรณีไม่แสดงราคารับซื้อสินค้าเกษตร หรือแสดงราคาไม่ตรงกับราคาที่รับซื้อ มีโทษปรับ ไม่เกิน 10,000 บาท



แจ้งสายด่วน
www.dit.go.th 1569

กรมการค้าภายใน กระทรวงพาณิชย์

วิธีสังเกตเครื่องชั่งรถยนต์ ที่ใช้ในการรับซื้อสินค้าเกษตร



1

เครื่องชั่งต้องมีส่วนแสดงค่าภายนอกชัดเจน สามารถมองเห็นได้ในตำแหน่งระดับสายตา ผลการชั่งน้ำหนักตรงกับในตัวการชั่งน้ำหนัก **สังเกต** ค่าที่แสดงตรงกับตัวที่พิมพ์ออกมา



2

เครื่องชั่งได้รับการตรวจสอบให้คำรับรองจากพนักงานเจ้าหน้าที่ซึ่งตวงวัด **สังเกต** ได้จากเครื่องหมายรับรอง และหนังสือสำคัญประจำเรื่อง



หนังสือสำคัญประจำเครื่อง



ชื่อตรงการเกษตร	
ใบชั่งน้ำหนัก เลขที่ 256701	
50/72 ม.14 ต.บ้านเกษตร อ.เมือง จ.อำนาจเจริญ 03450256	

1. รถเข้า-น้ำหนักรวม	10,000 กก.
2. รถออก-น้ำหนักรถยนต์	500 กก.
3. น้ำหนักสินค้า	9,500 กก.
TOTAL	9,500 กก.
ทะเบียนรถ	TIME/DATE
กท 6549	18:22 12.10.2019
ผู้ชั่งสินค้า	ผู้ส่งสินค้า
89854987684	
THANK YOU!	

3

ก่อนชั่งเครื่องชั่งทุกครั้ง ต้องแสดงค่าที่ 0 กิโลกรัม **สังเกต** จอแสดงค่าเครื่องชั่งต้องแสดงค่าที่ 0 กิโลกรัม



4

เครื่องชั่งต้องได้รับการตรวจสอบประจำปี จากนายซึ่งตวงวัด **สังเกต** สติกเกอร์ตรวจสอบประจำปี ติดแสดงที่เครื่องชั่งให้เห็นเด่นชัด



โทษของการใช้เครื่องชั่งรถยนต์ในการรับซื้อสินค้าเกษตรที่ไม่ถูกต้อง

ตาม พ.ร.บ.ซึ่งตวงวัด พ.ศ. 2542

- กรณีส่วนแสดงค่าภายนอกไม่ชัดเจนหรือใช้เครื่องชั่งที่ไม่มีคำรับรองหรือคำรับรองหมดอายุ มีโทษ จำคุกไม่เกิน 6 เดือน หรือปรับไม่เกิน 20,000 บาท หรือทั้งจำทั้งปรับ
- กรณีผลการชั่งน้ำหนักไม่ตรงกับตัวที่พิมพ์ เนื่องจากมีการแก้ไข/ตัดแปลงโปรแกรม และกรณีปลอมแปลง/แก้ไขเครื่องหมายคำรับรอง มีโทษ จำคุกไม่เกิน 7 ปี และปรับไม่เกิน 280,000 บาท
- กรณี ทอน ทำลาย เครื่องหมายคำรับรอง มีโทษ จำคุกไม่เกิน 1 ปี หรือปรับไม่เกิน 40,000 บาท หรือทั้งจำทั้งปรับ

พบเห็นความไม่เป็นธรรมในการซื้อสินค้าและบริการ
กองซึ่งตวงวัด <http://mwsc.dit.go.th>



แจ้งสายด่วน **1569**
www.dit.go.th



ช่องทางอิเล็กทรอนิกส์

สำหรับยื่นคำขอ ติดต่อ และติดตาม



กรมการค้าภายใน

Facebook



กรมการค้าภายใน DIT



รพฐพัฒนาเศรษฐกิจท้องถิ่น

Website



www.dit.go.th

ระบบรับเรื่องร้องเรียน

Complaint.dit.go.th

โทร 02 507 5547 หรือสายด่วน 1569

ระบบฐานข้อมูลร้านรพฐ

ราคาประหยัดพัฒนาเศรษฐกิจท้องถิ่น
Newthongfah.dit.go.th/frontend

โทร 02 507 5665, 02 507 5634

ระบบคลังสินค้า ไซโล หอวัยเย็น

Ewsc.dit.go.th

โทร 02 507 5866

ระบบงานชั่งตวงวัด

www.cbwmthai.org

โทร 02 547 4354 (ส่วนกลาง)

ระบบขนย้ายอิเล็กทรอนิกส์

Transport.dit.go.th

โทร 02 507 5520, 02 507 5541

ระบบฐานข้อมูลสารสนเทศค้าข้าว

Ricetrade.dit.go.th

YouTube



DIT Channel

รายการ

ไม่ใช่...เล่นๆ

Line official



MR.DIT (@mr.dit)



ระบบขนย้าย dit1569th

E-MAIL



1569@dit.go.th



ระบบงานสารบรรณ
E-mail : saraban@dit.go.th

โทร 02 507 5530

Letter



ตู้ ปณ.1 ปณฝ.

กระทรวงพาณิชย์ นนทบุรี

11005

TikTok



ไม่ใช่...เล่นๆ

by DIT



ติดต่อเรา
สายด่วน 1569

อำนวยความสะดวก และลดภาระแก่ประชาชน
รวมทั้งเพิ่มประสิทธิภาพในการปฏิบัติราชการ

563 ถนนนนทบุรี ตำบลบางกระสอ อำเภอเมือง จังหวัดนนทบุรี 11000

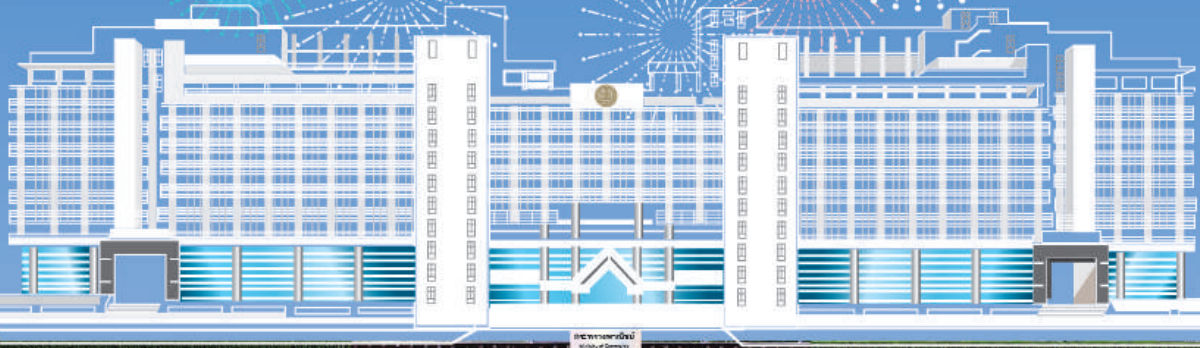


82

DI
กรมการค้าภายใน
Department of Internal Trade

nd

—ANNIVERSARY—
1942 - 2024



DI

กรมการค้าภายใน
Department of Internal Trade





กรมการค้าภายใน
Department of Internal Trade

ขับเคลื่อนเศรษฐกิจการค้าในประเทศ ให้มีความเข้มแข็ง
เป็นธรรม ด้วยเทคโนโลยี และนวัตกรรม



ปฏิทินฤดูกาลสินค้าเกษตร
ปี 2567

