



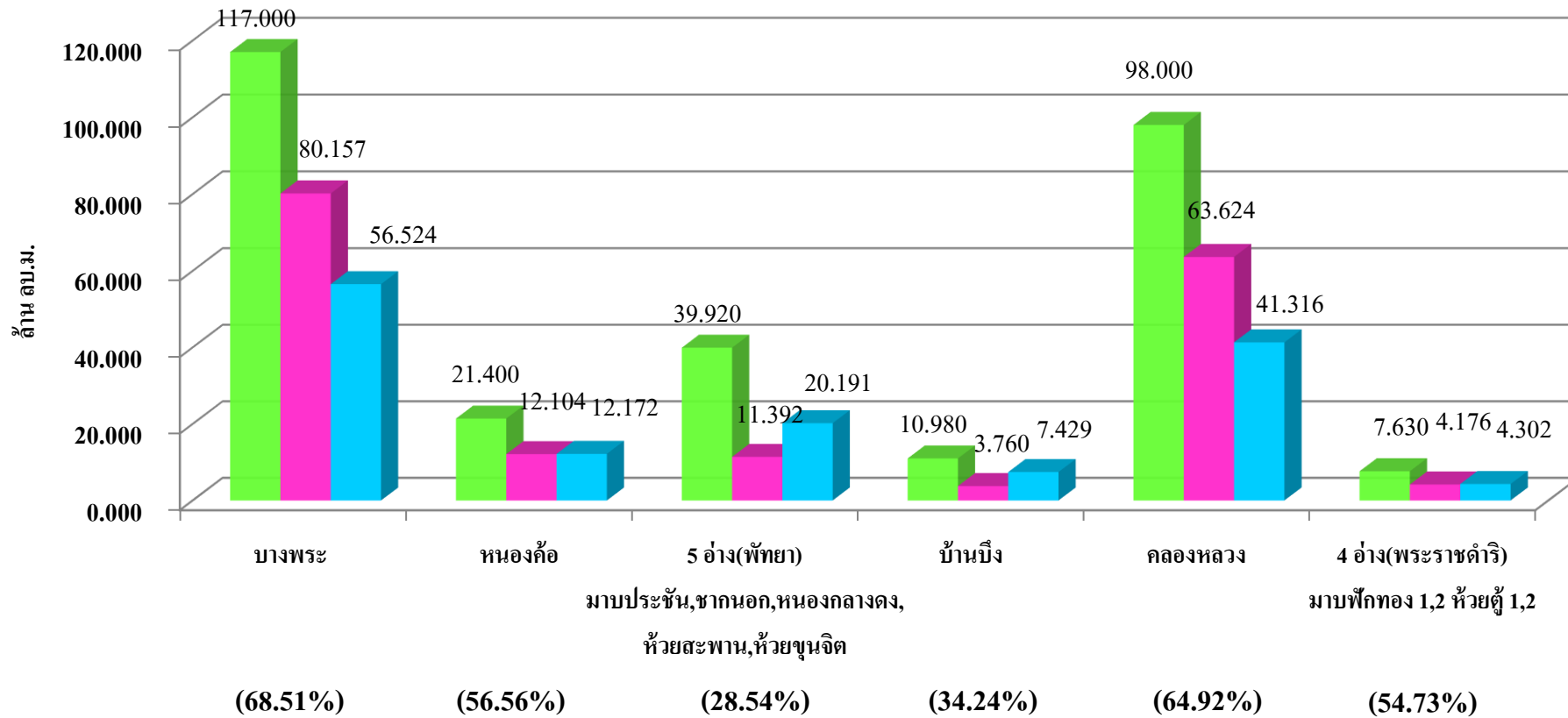
โครงการชลประทานชลบุรี

สถานการณ์น้ำในเขตพื้นที่จังหวัดชลบุรี

ความจรรวม 294.93 ล้าน ลบ.ม.(ความจรรวมใหม่ 323.93 ล้าน ลบ.ม.)

ปริมาณน้ำในอ่างฯปัจจุบันรวม 175.21 ล้าน ลบ.ม.คิดเป็น 55.97%ของความจุเดิม (51.22%ของความจุใหม่)

ปริมาณน้ำในอ่างฯ ปี 2566 รวม 141.93 ล้าน ลบ.ม.คิดเป็น 48.12%



วันที่ 26 กันยายน 2567



แผน - ผลการสูบน้ำเข้ามาเติม
อ่างเก็บน้ำบางพระ ปี 2567





แผน - ผลการสูบน้ำ ปี 2567

1. แผน - ผลการสูบน้ำคลองพระองค์เจ้าไชยานุชิตและคลองชลประทานพานทอง-อ่างเก็บน้ำบางพระ ปี 2567

	มี.ย.	ก.ค.	ส.ค.	ก.ย.	ต.ค.	พ.ย.	รวม
แผนการสูบน้ำ (ล้าน ลบ.ม.)	4.0	14.0	14.0	14.0	14.0	10.0	70.0
ผลการสูบน้ำ (ล้าน ลบ.ม.) (ข้อมูล ณ วันที่ 28 ส.ค.67)	8.59	13.95	15.04	11.58	-	-	49.19

2. แผน - ผลการสูบน้ำจากแม่น้ำบางปะกง - อ่างเก็บน้ำบางพระ ปี 2567

แผนการสูบน้ำ (ล้าน ลบ.ม.)	-	-	7.51	6.39	6.68	6.91	27.50
ผลการสูบน้ำ (ล้าน ลบ.ม.) (ข้อมูล ณ วันที่ 28 ส.ค.67)	-	-	5.93	5.68	-	-	11.61

หมายเหตุ แผนการสูบน้ำเดือนมิถุนายนและพฤศจิกายน ปี 2567 อาจมีการปรับเปลี่ยนตามสถานการณ์น้ำจริง



คาดการณ์ปริมาณน้ำในอ่างเก็บน้ำของจังหวัดชลบุรี ณ วันที่ 1 พฤศจิกายน 2567

จำนวน	รายชื่ออ่างเก็บน้ำ ในเขตชลประทาน	ความจุ	ปริมาณน้ำ ล้านลบ.ม.		ปริมาณน้ำ	ปริมาณน้ำสูบน้ำ	ปริมาณน้ำสูบน้ำ	ปริมาณน้ำท่า	ความต้องการใช้น้ำ	คาดการณ์ปริมาณน้ำ	คิดเป็น %
		(ล้าน ลบ.ม.)	ต่ำสุด	สูงสุด	26 ก.ย 67 ล้าน ลบ.ม.	รายวัน ล้าน ลบ.ม	ล้าน ลบ.ม	เฉลี่ย ล้าน ลบ.ม	ล้าน ลบ.ม	ล้าน ลบ.ม	
1	อ่างเก็บน้ำบางพระ	117.00	12.06	127.00	80.16	0.7	25.20	6.48	10.80	101.04	86.36
2	อ่างเก็บน้ำหนองค้อ	21.40	1.00	23.40	12.10	-		2.52	1.91	12.72	59.42
3	อ่างเก็บน้ำมาบประชัน	16.60	0.76	17.20	4.64	-		1.44	1.84	4.25	25.60
4	อ่างเก็บน้ำชากนอก	7.03	0.40	7.90	2.38	-		0.36	0.58	2.16	30.78
5	อ่างเก็บหนองกลางดง	7.65	0.28	8.62	2.42	-		0.72	0.61	2.53	33.01
6	อ่างเก็บน้ำห้วยสะพาน	3.84	0.30	4.85	1.15	-		0.72	0.65	1.22	31.81
7	อ่างเก็บน้ำห้วยขุนจิต	4.80	0.25	5.75	0.80	-		0.36	0.14	1.02	21.17
8	อ่างเก็บน้ำบ้านบึง	10.98	2.82	12.78	3.76	-		0.72	0.65	3.83	34.90
9	อ่างเก็บน้ำมาบพิภทอง 1	1.23	0.20	1.29	0.51	-		0.054	0.04	0.52	42.60
10	อ่างเก็บน้ำมาบพิภทอง 2	2.00	0.19	2.25	1.08	-		0.108	0.07	1.11	55.55
11	อ่างเก็บน้ำห้วยตุ้ 1	1.50	0.20	1.85	1.06	-		0.36	0.07	1.35	89.80
12	อ่างเก็บน้ำห้วยตุ้ 2	2.90	0.08	3.26	1.54	-		0.18	0.14	1.57	54.21
รวม		196.93	18.54	216.15	111.59	0.7	25.20	14.022	17.50	133.31	67.70



แผนที่แสดงพื้นที่เสี่ยงภัยฝนตกหนักถึงหนักมาก

ประจำวันวันที่ 26 กันยายน พ.ศ. 2567
ตั้งแต่เวลา 06.00 น. วันนี้ ถึงเวลา 06.00 น. วันพรุ่งนี้



พื้นที่เสี่ยงภัย

- บริเวณพื้นที่เสี่ยงภัยฝนตกหนักมาก (90.1 มม. ขึ้นไป)
- บริเวณพื้นที่เสี่ยงภัยฝนตกหนัก (35.1 ถึง 90.0 มม.)

กองพยากรณ์อากาศ กรมอุตุนิยมวิทยา กระทรวงดิจิทัลเพื่อเศรษฐกิจและสังคม		รายงานสรุปลักษณะอากาศ ประจำวันพฤหัสบดีที่ 26 กันยายน พ.ศ. 2567 ออกประกาศเวลา 0500 น.	
ภาค	เกณฑ์และปริมาณฝนเป็นมิลลิเมตร ตั้งแต่เวลา 0100 น. วันที่ 25 ก.ย. 67 ถึงเวลา 0100 น. วันที่ 26 ก.ย. 67	อุณหภูมิเป็นองศาเซลเซียส	
เหนือ	มีฝนเล็กน้อยถึงปานกลาง ร้อยละ 80 ของพื้นที่ และมีฝนตกหนักบางแห่ง ปริมาณฝนสูงสุดของภาค วัดได้ 56.1 มม. ที่ อ.เมืองเชียงใหม่ จ.เชียงใหม่	ต่ำสุด 13.2 ต่ำสุด 18.4 สูงสุด 31.6	พระตำหนักภูพิงคราชนิเวศน์ อ.เมือง จ.เชียงใหม่ อ.อุ้มผาง จ.ตาก อ.วิเชียรบุรี จ.เพชรบูรณ์
ตะวันออกเฉียงเหนือ	มีฝนเล็กน้อยถึงปานกลาง ร้อยละ 80 ของพื้นที่ ปริมาณฝนสูงสุดของภาค วัดได้ 17.0 มม. ที่ อ.สว่างวีระวงศ์ จ.อุบลราชธานี	ต่ำสุด 15.0 ต่ำสุด 21.8 สูงสุด 32.0	อุทยานแห่งชาติภูเรือ อ.ภูเรือ จ.เลย และเขตรักษาพันธุ์สัตว์ป่าภูหลวง อ.ภูเรือ จ.เลย อ.เมืองเลย จ.เลย อ.สว่างวีระวงศ์ จ.อุบลราชธานี
กลาง	มีฝนเล็กน้อยถึงปานกลาง ร้อยละ 60 ของพื้นที่ ปริมาณฝนสูงสุดของภาค วัดได้ 5.6 มม. ที่ อ.ตากฟ้า จ.นครสวรรค์	ต่ำสุด 22.8 สูงสุด 33.0	อ.ตากฟ้า จ.นครสวรรค์ อ.เมืองกาญจนบุรี จ.กาญจนบุรี
ตะวันออก	มีฝนเล็กน้อยถึงปานกลาง ร้อยละ 60 ของพื้นที่ และมีฝนตกหนักบางแห่ง ปริมาณฝนสูงสุดของภาค วัดได้ 68.0 มม. ที่ สถานีอุตุวิทยวิทยา (เขาเขียว) อ.เมืองนครนายก จ.นครนายก	ต่ำสุด 18.7 ต่ำสุด 23.8 สูงสุด 34.1	สถานีอุตุวิทยวิทยา (เขาเขียว) อ.เมืองนครนายก จ.นครนายก เมืองพิมาย อ.บางละมุง จ.ชลบุรี อ.เมืองชลบุรี จ.ชลบุรี
ใต้ฝั่งตะวันออก	มีฝนเล็กน้อยถึงปานกลาง ร้อยละ 60 ของพื้นที่ และมีฝนตกหนักบางแห่ง ปริมาณฝนสูงสุดของภาค วัดได้ 36.6 มม. ที่ ท่าอากาศยานหาดใหญ่ อ.คลองหอยโข่ง จ.สงขลา	ต่ำสุด 22.8 สูงสุด 35.1	อ.กาญจนดิษฐ์ จ.สุราษฎร์ธานี อ.พระแสง จ.สุราษฎร์ธานี
ใต้ฝั่งตะวันตก	มีฝนเล็กน้อยถึงปานกลาง ร้อยละ 70 ของพื้นที่ ปริมาณฝนสูงสุดของภาค วัดได้ 11.6 มม. ที่ อ.เมืองตรัง จ.ตรัง	ต่ำสุด 23.5 สูงสุด 35.1	อ.เมืองระนอง จ.ระนอง และอ.เมืองสตูล จ.สตูล อ.เมืองตรัง จ.ตรัง
กรุงเทพมหานครและปริมณฑล	มีฝนเล็กน้อยถึงปานกลาง ร้อยละ 60 ของพื้นที่ ปริมาณฝนสูงสุด วัดได้ 14.0 มม. ที่ กรมอุตุนิยมวิทยา เขตบางนา กรุงเทพมหานคร	ต่ำสุด 24.6 สูงสุด 33.4	ท่าอากาศยานสุวรรณภูมิ อ.บางพลี จ.สมุทรปราการ ท่าเรือกรุงเทพ เขตคลองเตย กรุงเทพมหานคร

พยากรณ์อากาศบริเวณอ่าวไทยและทะเลอันดามันเพื่อการท่องเที่ยว

อ่าวไทย มีฝนฟ้าคะนอง ร้อยละ 60 ของพื้นที่ และมีฝนตกหนักบางแห่ง ทะเลมีคลื่นสูงประมาณ 1 เมตร บริเวณที่มีฝนฟ้าคะนองคลื่นสูงมากกว่า 2 เมตร

ทะเลอันดามัน มีฝนฟ้าคะนอง ร้อยละ 40 ของพื้นที่ ทะเลอันดามันตอนบน : ทะเลมีคลื่นสูง 1-2 เมตร บริเวณที่มีฝนฟ้าคะนองคลื่นสูงมากกว่า 2 เมตร ทะเลอันดามันตอนล่าง : ทะเลมีคลื่นสูงประมาณ 1 เมตร บริเวณที่มีฝนฟ้าคะนองคลื่นสูงมากกว่า 2 เมตร

เวลาตรวจอาทิตย์ขึ้น-ตก ค่าความโดยกรมอุตุนิยมวิทยา กองทัพอากาศ

วัน	กรุงเทพมหานคร	ดวงอาทิตย์ตกเวลา	18.11 น.
วันนี้	ประจวบคณาจักร	ดวงอาทิตย์ตกเวลา	18.20 น.
วันพรุ่งนี้	ผาชนะโต อ.โง้งเจียม จ.อุบลราชธานี	ดวงอาทิตย์ขึ้นเวลา	05.47 น.
	อุทยานแห่งชาติตาดโผน อ.ปัว จ.น่าน	ดวงอาทิตย์ขึ้นเวลา	06.05 น.

สภาวะระดับน้ำในแม่น้ำเจ้าพระยา ที่หน้ากองบัญชาการกองทัพเรือคำนวณโดยกรมอุตุนิยมวิทยาและอิทธิพลต่างๆแล้ว

วันนี้	น้ำขึ้นเต็มที่ เวลา	19.18 น.	สูงกวาระดับทะเลปานกลาง	1 เมตร	49 เซนติเมตร
และเวลา	- น.	สูงกวาระดับทะเลปานกลาง	- เมตร	-	เซนติเมตร
น้ำลงเต็มที่ เวลา	07.04 น.	ต่ำกวาระดับทะเลปานกลาง	- เมตร	05	เซนติเมตร
และเวลา	- น.	สูงกวาระดับทะเลปานกลาง	- เมตร	-	เซนติเมตร



คาดหมายลักษณะอากาศใน 7 วันข้างหน้า ตั้งแต่ 25 ก.ย. - 1 ต.ค. 67



ในช่วงวันที่ 30 ก.ย. - 1 ต.ค. 67 ขอให้ประชาชนบริเวณประเทศไทยตอนบนระวังอันตรายจากฝนตกหนักและฝนที่ตกสะสมซึ่งอาจทำให้เกิดน้ำท่วมฉับพลันและน้ำป่าไหลหลาก โดยเฉพาะพื้นที่ลาดเชิงเขาใกล้ทางน้ำไหลผ่านและพื้นที่ลุ่มสำหรับชาวเรือบริเวณทะเลอันดามันและอ่าวไทยควรเดินเรือด้วยความระมัดระวังและหลีกเลี่ยงการเดินเรือในบริเวณที่มีฝนฟ้าคะนองไว้ด้วย ตลอดช่วง



ภาคกลาง

25 - 29 ก.ย 67	30 ก.ย. - 1 ต.ค. 67
☀ 33-36°ซ. ☁ 23-27°ซ.	☀ 33-36°ซ. ☁ 23-27°ซ.
ฝนฟ้าคะนอง 40-60% ของพื้นที่	ฝนฟ้าคะนอง 60-70% ของพื้นที่ ฝนตกหนัก ลมกระโชกแรงบางแห่ง



กรุงเทพฯ และปริมณฑล

25 - 29 ก.ย 67	30 ก.ย. - 1 ต.ค. 67
☀ 33-36°ซ. ☁ 24-28°ซ.	☀ 33-36°ซ. ☁ 24-28°ซ.
ฝนฟ้าคะนอง 40-60% ของพื้นที่	ฝนฟ้าคะนอง 60-80% ของพื้นที่ ฝนตกหนักถึงหนักมาก ลมกระโชกแรงบางแห่ง



ภาคใต้ฝั่งตะวันตก

25 ก.ย - 1 ต.ค. 67
☀ 30-35°ซ. ☁ 23-26°ซ.
ฝนฟ้าคะนอง 40-60% ของพื้นที่ ตลอดช่วง



25 - 29 ก.ย 67
คลื่นสูง ≈ 1 ม.
ห่างฝั่งและบริเวณฝนฟ้าคะนอง > 1 ม.

30 ก.ย. - 1 ต.ค. 67
คลื่นสูง 1-2 ม.
บริเวณฝนฟ้าคะนอง > 2 ม.

25 - 29 ก.ย 67
คลื่นสูง ≈ 1 ม.
ห่างฝั่งและบริเวณฝนฟ้าคะนอง > 2 ม.

30 ก.ย - 1 ต.ค. 67
คลื่นสูง 1-2 ม.
บริเวณฝนฟ้าคะนอง > 2 ม.



ภาคเหนือ

26 - 29 ก.ย 67	30 ก.ย. - 1 ต.ค. 67
☀ 27-32°ซ. ☁ 23-26°ซ.	☀ 27-32°ซ. ☁ 23-26°ซ.
ฝนฟ้าคะนอง 30-40% ของพื้นที่ ฝนตกหนักบางแห่ง	ฝนฟ้าคะนอง 60-70% ของพื้นที่ ฝนตกหนัก ลมกระโชกแรงบางแห่ง



ภาคตะวันออกเฉียงเหนือ

26 - 28 ก.ย 67	29 ก.ย. - 1 ต.ค. 67
☀ 30-35°ซ. ☁ 22-25°ซ.	☀ 30-35°ซ. ☁ 22-25°ซ.
ฝนฟ้าคะนอง 30-40% ของพื้นที่	ฝนฟ้าคะนอง 40-60% ของพื้นที่ ฝนตกหนัก ลมกระโชกแรงบางแห่ง



ภาคตะวันออก

25 - 29 ก.ย 67	30 ก.ย. - 1 ต.ค. 67
☀ 32-36°ซ. ☁ 25-26°ซ.	☀ 32-36°ซ. ☁ 25-26°ซ.
ฝนฟ้าคะนอง 40-60% ของพื้นที่ ฝนตกหนักบางแห่ง	ฝนฟ้าคะนอง 60-80% ของพื้นที่ ฝนตกหนักถึงหนักมาก ลมกระโชกแรงบางแห่ง



ภาคใต้ฝั่งตะวันออก

30 ก.ย. - 1 ต.ค. 67
☀ 30-36°ซ. ☁ 22-26°ซ.
ฝนฟ้าคะนอง 40-60% ของพื้นที่ ตลอดช่วง ในช่วง 27 ก.ย. - 1 ต.ค. 67 ฝนตกหนักบางแห่ง



1182
สายด่วนกรมอุตุนิยมวิทยา
www.tmd.go.th

กรมอุตุนิยมวิทยา
กระทรวงดิจิทัลเพื่อเศรษฐกิจและสังคม

เผยแพร่วันที่ 25 ก.ย. 67 เวลา 14:30 น.



การเตรียมความพร้อมรับสถานการณ์อุทกภัย



ติดตั้งเครื่องสูบน้ำขนาดเส้นผ่านศูนย์กลาง 42 นิ้ว จำนวน 1 เครื่อง บริเวณ ปตร.พานทองในเขตพื้นที่ฝ่ายส่งน้ำและบำรุงรักษาที่ 1 โครงการชลประทานชลบุรี ตำบลท่าข้าม อำเภอบางปะกง จังหวัดฉะเชิงเทรา

ดำเนินการกำจัดสิ่งกีดขวางทางน้ำ คลองส่งน้ำบางพระ - เหมือง - แสนสุข

องค์ประกอบของอาคาร โครงการอ่างเก็บน้ำคลองกระแสด จังหวัดชลบุรี

ทำนบดินห้วงงาน ประเภท Zone Type

ระดับสันทำนบดิน +102.50 ม.

สันทำนบดินกว้าง 9.00 ม. ยาว 460 ม. สูง 21.00 ม.

อาคารระบายน้ำลงลำน้ำเดิม

ขนาด Dai. 1.50 ม.

ระบายน้ำได้สูงสุด 14.80 ลบ.ม./วินาที

- ระดับน้ำสูงสุด +99.70 ม. ความจุอ่างฯ 21.65 ล้าน ลบ.ม.

- ระดับน้ำเก็บกัก +98.50 ม. ความจุอ่างฯ 18.12 ล้าน ลบ.ม.

- ระดับน้ำต่ำสุด +88.00 ม. ความจุอ่างฯ 1.07 ล้าน ลบ.ม.

ทางระบายน้ำสัน ชนิด Ogee Crest Weir ยาว 17.80 ม.

ระบายน้ำได้สูงสุด 51.05 ลบ.ม./วินาที





ช่องทางการติดต่อ

โทร. 038-357975

โทรสาร.038-341041

Facebook : โครงการชลประทาน ชลบุรี



โครงการชลประทาน ชลบุรี

เพื่อน 3.8 พัน คน



+ เพิ่มลงในสตอรี่

แก้ไขโปรไฟล์



โพสต์ เกี่ยวกับ เพื่อน รูปภาพ วิดีโอ การเช็คอิน เพิ่มเติม ▾





กรมชลประทาน
กระทรวงเกษตรและสหกรณ์