

An aerial photograph of a large reservoir or dam. In the center, a concrete structure with a white control house on top extends into the water. A small boat is visible in the lower part of the reservoir. To the right, a long, paved road runs parallel to the dam, bordered by a green lawn and a fence. In the background, there are lush green hills and some buildings.

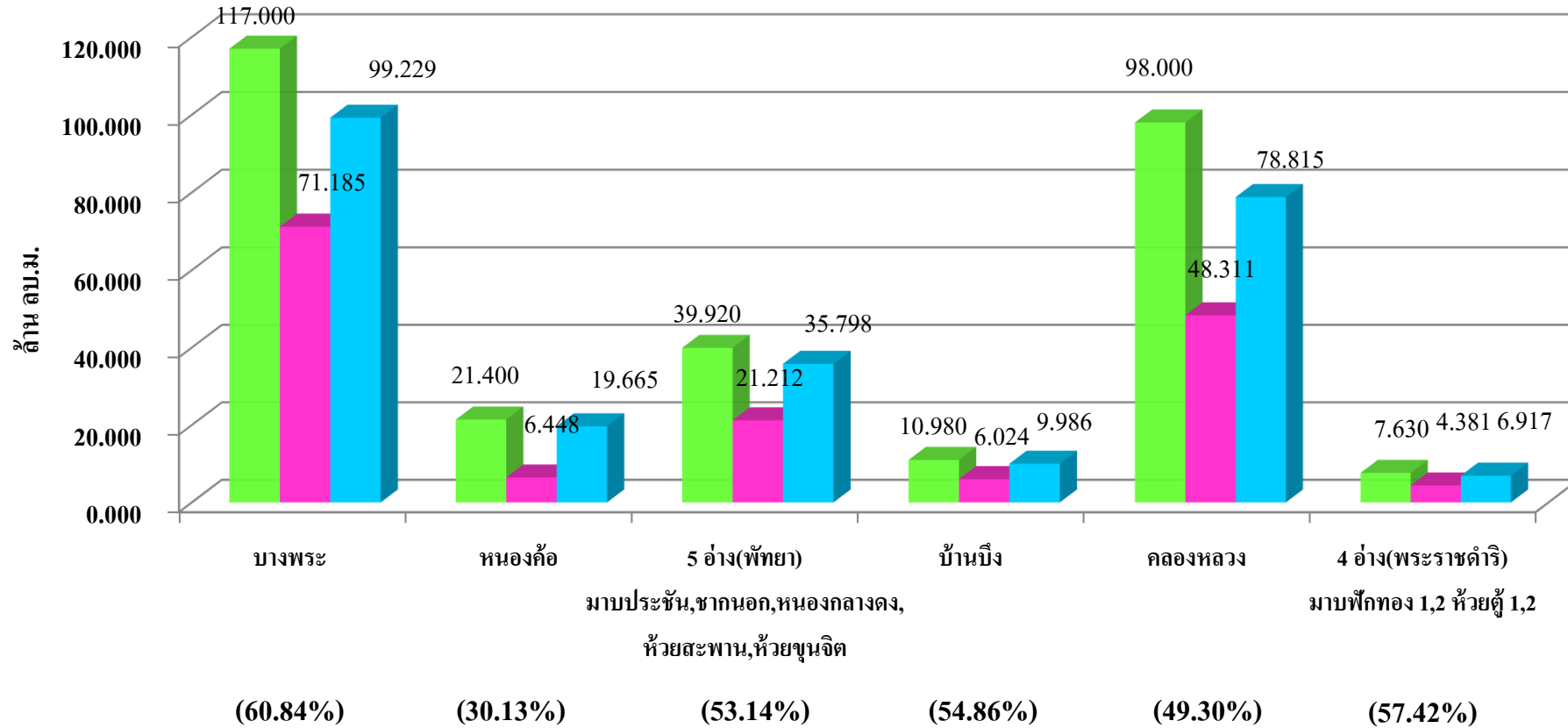
โครงการชลประทานชลบุรี

สถานการณ์น้ำในเขตพื้นที่จังหวัดชลบุรี

ความจุรวม 294.93 ล้าน ลบ.ม.(ความจุรวมใหม่ 323.93 ล้าน ลบ.ม.)

ปริมาณน้ำในอ่างฯปัจจุบันรวม 157.56 ล้าน ลบ.ม.คิดเป็น 53.42%ของความจุเดิม (48.64%ของความจุใหม่)

ปริมาณน้ำในอ่างฯ ปี 2566 รวม 250.41 ล้าน ลบ.ม.คิดเป็น 84.90%



หมายเหตุ : อ่างหอนงค้อฯ ปริมาณน้ำเก็บกักเพิ่มขึ้นจากเดิม 21.40 ล้าน ลบ.ม เป็น 23.40 ล้าน ลบ.ม.

อ่างคลองหลวงฯ ปริมาณน้ำเก็บกักเพิ่มขึ้นจากเดิม 98 ล้าน ลบ.ม. เป็น 125 ล้าน ลบ.ม.

วันที่ 28 มกราคม 2567

■ ปริมาณน้ำเก็บกัก
 ■ ปริมาณน้ำปัจจุบัน
 ■ ปริมาณน้ำปี 2567



การบริหารจัดการน้ำ จังหวัดชลบุรี

ข้อมูลวันที่ 28 มกราคม 2566

ปริมาณฝนเฉลี่ย 1,299.56 มม.
ปริมาณฝนสะสมปัจจุบัน 1,083.80 มม.

ปริมาณน้ำท่าเฉลี่ย 1,757.36 ล้าน ลบ.ม.

แหล่งเก็บกักน้ำ

ในเขตชลประทาน	จำนวน (แห่ง)	น้ำใช้การ ล้าน ลบ.ม.	% ใช้การ
ขนาดใหญ่	1	59.12	56.34
ขนาดกลาง	12	76.95	45.67
ขนาดเล็ก	0	0.00	-
แหล่งน้ำอื่นๆ	1	0.53	100.00
รวม	14	136.60	49.86

แหล่งน้ำต้นทุน ในเขตชลประทาน

136.60 ล้าน ลบ.ม.

ความต้องการฤดูแล้งปี 66/67 (ล้าน ลบ.ม.)

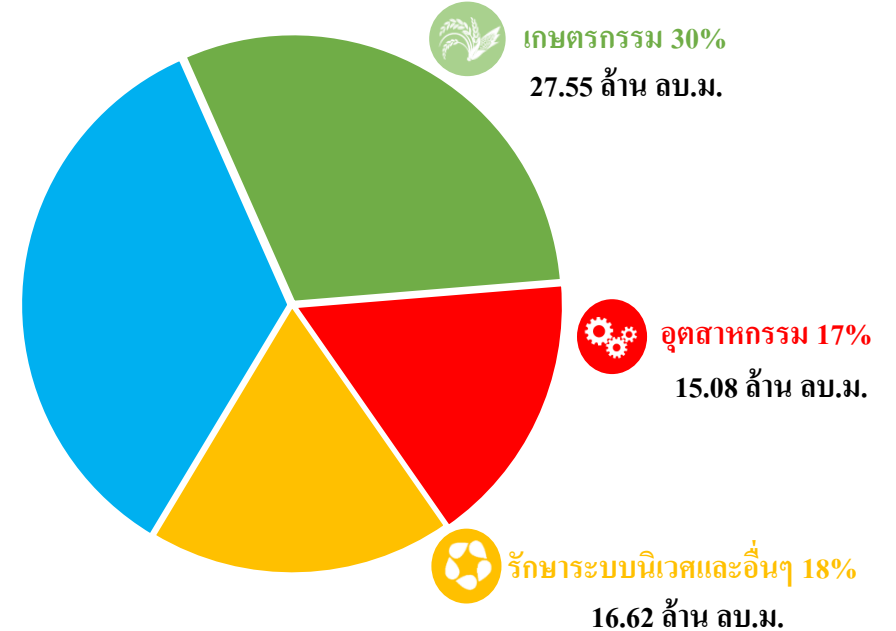
อุปโภค - บริโภค	54.72
นิเวศและอื่นๆ	26.14
เกษตร	10.55
อุตสาหกรรม	22.07

แผนการจัดสรรน้ำ 113.48 ล้าน ลบ.ม.

ผลการจัดสรรน้ำ 90.82 ล้าน ลบ.ม.



อุปโภค-บริโภค 35% 31.56 ล้าน ลบ.ม.

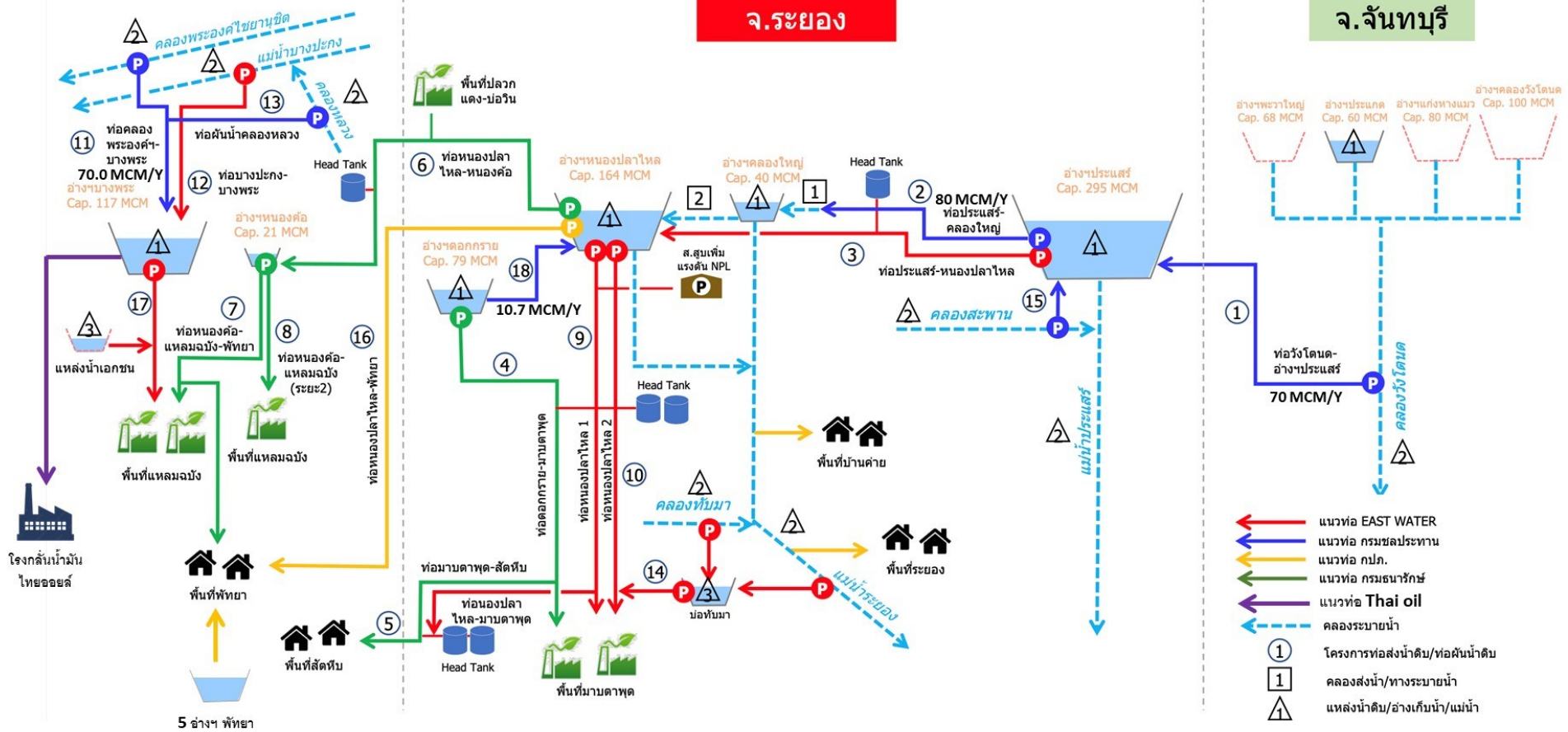


โครงข่ายการเชื่อมโยงแหล่งน้ำภาคตะวันออก

จ.ชลบุรี

จ.ระยอง

จ.จันทบุรี

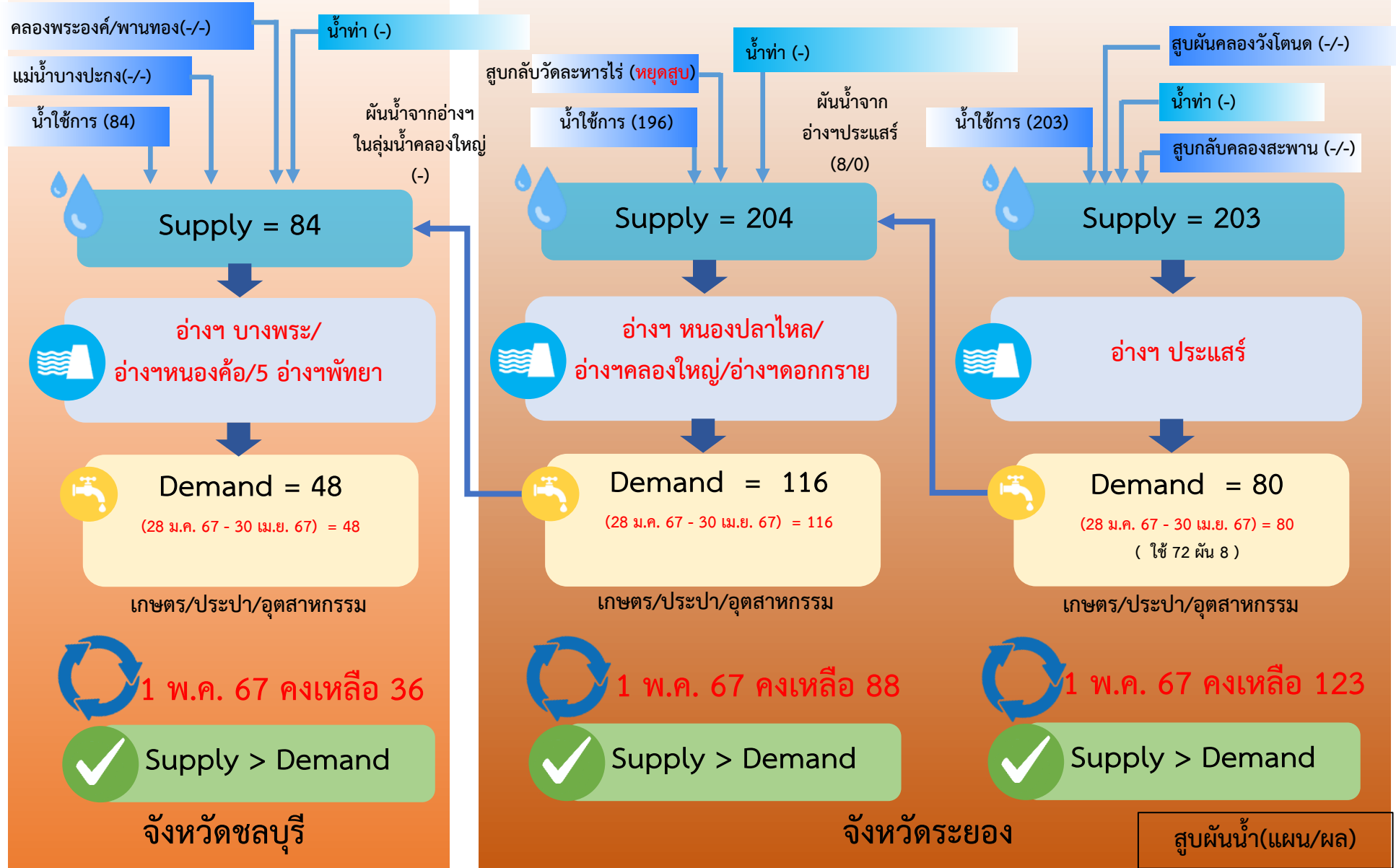


- ← (Red line) แนวท่อ EAST WATER
- ← (Blue line) แนวท่อ กรมชลประทาน
- ← (Yellow line) แนวท่อ กปภ.
- ← (Green line) แนวท่อ กรมธนารักษ์
- ← (Purple line) แนวท่อ Thai oil
- ← (Dashed blue line) คลองระบายน้ำ
- ① โครงการท่อน้ำดิบ/ท่อผันน้ำดิบ
- 1 คลองส่งน้ำ/ทางระบายน้ำ
- △ แหล่งน้ำดิบ/อ่างเก็บน้ำ/แม่น้ำ



ตารางสรุปผลการสูบน้ำ โครงการการสูบน้ำภาคตะวันออกปี 2566

ลำดับ	ระบบสูบน้ำ	เจ้าของทรัพย์สิน	ผู้บริหารการสูบน้ำ	แผนการสูบน้ำ (ล้าน ลบ.ม.)	ผล การสูบน้ำ (ล้าน ลบ.ม.)	ช่วงเวลาการสูบน้ำจริง
1	คลองพระองค์ไชยานุชิต – อ่างฯบางพระ	กรมชลประทาน	กปภ. (ภายใต้ MOU ชล. และ กปภ.)	61.00	68.53	8 ก.ค. 66 ถึง 20 ธ.ค. 66
2	แม่น้ำบางปะกง – อ่างฯ บางพระ	East Water	East Water	24.45	24.85	3 ส.ค. 66 ถึง 28 พ.ย. 66
3	อ่างฯ ประแสร์ – อ่างฯ คลองใหญ่	กรมชลประทาน	East Water (ภายใต้ MOU ชล. + กปภ. และ EW)	55.64	60.36	31 พ.ค. 66 ถึง 31 ธ.ค. 66
4	คลองสะพาน – อ่างฯ ประแสร์	กรมชลประทาน		35.00	7.95	31 พ.ค. 66 ถึง 10 ต.ค. 66
5	คลองวังโตนด – อ่างฯ ประแสร์	กรมชลประทาน	ชลประทาน	18.90	5.66	26 ก.ย. 66 ถึง 10 ต.ค. 66
6	อ่างฯ ประแสร์ – อ่างฯ หนองปลาไหล (รวมลงอ่างฯ หนองปลาไหลและส่ง ตรงพื้นที่เศรษฐกิจระยอง)	East Water	East Water	13.80	21.22	28 ก.ย. 66 ถึง 17 ม.ค. 67



โครงการพัฒนาแหล่งน้ำและการจัดการทรัพยากรน้ำ
รองรับเขตพัฒนาพิเศษภาคตะวันออก (EEC)



การพัฒนาแหล่งน้ำ

รองรับเขตพัฒนาพิเศษภาคตะวันออก ปี'63-80



38 โครงการ **55,805.58** ล้านบาท

872.66 ล้าน ลบ.ม.

อ่างเก็บน้ำ

สร้างใหม่ **10** แห่ง
208.70 ล้าน ลบ.ม.

ปรับปรุง **6** แห่ง
91.5 ล้าน ลบ.ม.

โครงข่ายน้ำ

สร้างใหม่ **10** แห่ง
155 ล้าน ลบ.ม.

ปรับปรุง **3** แห่ง
20 ล้าน ลบ.ม.

ระบบสูบน้ำกลับ

สร้างใหม่ **4** แห่ง
131 ล้าน ลบ.ม.

ขุดลอก/พื้นที่ลุ่มต่ำ

สร้างใหม่ **2** แห่ง
207 ล้าน ลบ.ม.

แนวคิดใหม่/นวัตกรรม

บ่อบาดาลขนาดใหญ่
12 ล้าน ลบ.ม.

สระเอกชน **47** ล้าน ลบ.ม.

ผลิตน้ำจืดจากน้ำทะเล
50-75 ล้าน ลบ.ม.

ลดปริมาณการใช้น้ำ
10%



① สูบน้ำกลับคลองสะพาน-อ่างประแสร์ เส้นทางที่ 1 (50)
② สูบน้ำกลับคลองสะพาน-อ่างประแสร์ เส้นทางที่ 2 (50)

🔵 สนับสนุน EEC 🔴 นอกพื้นที่ EEC

การพัฒนาแหล่งน้ำ

รองรับเขตพัฒนาพิเศษภาคตะวันออก ปี'63-80

EEC



●กลุ่มโครงการที่ได้รับจัดสรร

22 โครงการ 16,648.31 ล้านบาท
317.79 ล้าน ลบ.ม.

ดำเนินการแล้วเสร็จ 17 โครงการ

9,620.39 ล้านบาท 258.59 ล้าน ลบ.ม.

1. เพิ่มความจุอ่างเก็บน้ำหนองค้อ จ.ระยอง / ชป. (ปี'61-62) 23.87
2. เพิ่มความจุอ่างเก็บน้ำหนองค้อ จ.ชลบุรี / ชป. (ปี'63) 2.60
3. เพิ่มประสิทธิภาพระบบผันน้ำแม่น้ำบางปะกง-อ่างเก็บน้ำบางพระ จ.ชลบุรี / EW (ปี'63) 20
4. โครงการเพิ่มประสิทธิภาพและปริมาณการจ่ายน้ำท่อส่งน้ำหนองปลาไหล-หนองค้อ จ.ชลบุรี / EW (ปี'63)
5. สระทับมา จ.ระยอง / EW (ปี'58-64) 47
6. อ่างเก็บน้ำคลองกระแสด จ.ชลบุรี / ชป. (ปี'61-63) 18.12
7. เพิ่มความจุอ่างเก็บน้ำมาบประชัน จ.ชลบุรี / ชป. (ปี'64) 0.60
8. ศึกษา สักรวจ และประเมินความคุ้มค่าทางเศรษฐศาสตร์ของการพัฒนาแหล่งน้ำบาดาลขนาดใหญ่ในพื้นที่พัฒนาเศรษฐกิจพิเศษภาคตะวันออก / ทน. (ปี'63-64) 12
9. ระบบสูบลบคลองสะพาน-อ่างเก็บน้ำประแสร์ เส้นที่ 1 จ.ระยอง / ชป. (ปี'61-64) 50
10. เพิ่มความจุอ่างเก็บน้ำคลองหลวง รัชชโลทร จ.ชลบุรี / ชป.+EW (ปี'63-64) 27
11. โครงการก่อสร้างระบบท่อส่งน้ำดิบอ่างเก็บน้ำคลองหลวง-ชลบุรี จ.ชลบุรี / EW (ปี'63-64)
12. เพิ่มความจุอ่างฯ บ้านบึงขยาย จ.ชลบุรี / ชป. (ปี'65) (2.40)
13. ปรับปรุงเครื่องสูบน้ำอ่างเก็บน้ำคลองใหญ่-อ่างเก็บน้ำหนองปลาไหล จ.ระยอง / ชป. (ปี'62-65)
14. ศึกษาการผลิตน้ำจืดจากน้ำทะเลแก่ไขความเสี่ยงขาดแคลนน้ำในพื้นที่ EEC (Desalination) จ.ชลบุรี / จ.ระยอง / สทท. (ปี'65)
15. อ่างเก็บน้ำคลองหางแมว จ.จันทบุรี / ชป. (ปี'60-66) 80.70
16. ปรับปรุงคลองพานทองเพื่อผันน้ำไปอ่างเก็บน้ำบางพระ จ.ชลบุรี / ชป. (ปี'61-66) 20
17. เพิ่มความจุอ่างเก็บน้ำคลองลี้ด จ.ฉะเชิงเทรา / ชป. (ปี'63-66) (35)

อยู่ระหว่างดำเนินการ 5 โครงการ

7,027.92 ล้านบาท 59.20 ล้าน ลบ.ม.

1. อ่างเก็บน้ำคลองพะวาใหญ่ จ.จันทบุรี / ชป. (ปี'60-66) ขยายเป็นปี 68 68.10
2. ปรับปรุงขยาย กปภ.สาขาชลบุรี-พนัสนิคม-พานทอง-ท่าปทุมมี ระยะที่ 1 จ.ชลบุรี / กปภ. (ปี'61-66) ขยายเป็นปี 67
3. ปรับปรุงขยาย กปภ.สาขามโนรมย์ (รองรับ EEC) จ.ระยอง / กปภ. (ปี'61-66) ขยายเป็นปี 67
4. อ่างเก็บน้ำห้วยกรอกเคียน จ.ฉะเชิงเทรา / ชป. (ปี'64-67) ขยายเป็นปี 68 19.20
5. อ่างฯ คลองโพธิ์ จ.ระยอง / ชป. (ปี'65-69) 40



น้ำสนับสนุน EEC นอกพื้นที่ EEC

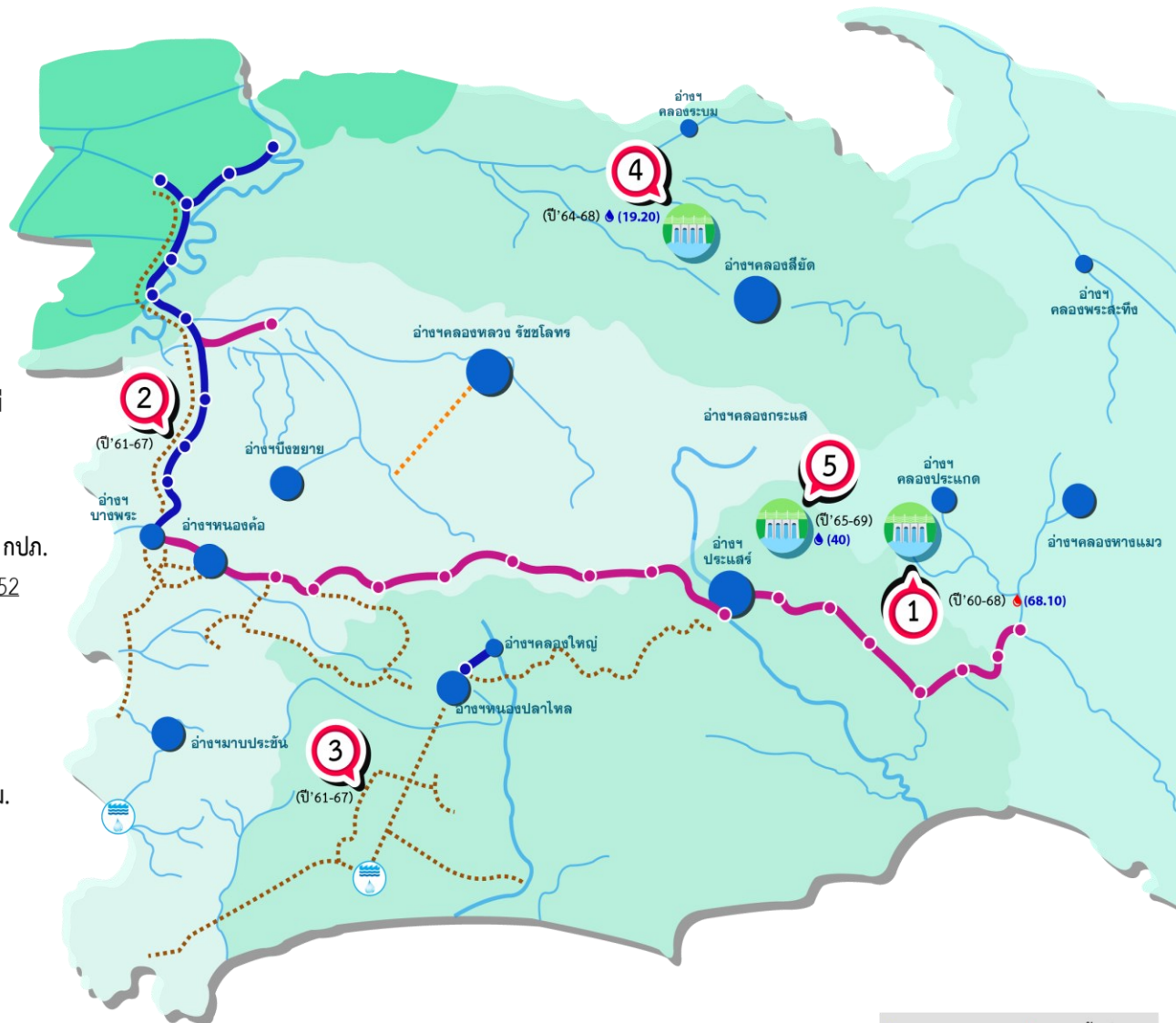
● กลุ่มโครงการที่ได้รับจัดสรร

อยู่ระหว่างดำเนินการ 5 โครงการ

📋 5 โครงการ 💰 7,027.92 ล้านบาท

💧 + 59.20 ล้าน ลบ.ม.

1. อ่างเก็บน้ำคลองพระวาใหญ่ จ.จันทบุรี / ชป. (ปี'60-66) ขยายเวลาถึงปี 68 📈 68.10 ล้าน ลบ.ม. ผลงานทั้งโครงการ ร้อยละ 75.13
2. ปรับปรุงขยาย กปภ.สาขาชลบุรี-พนัสนิคม-พานทอง-ท่าบุญมี ระยะที่ 1 จ.ชลบุรี / กปภ. (ปี'61-66) ขยายเวลาถึงปี 67 ผลงานทั้งโครงการ ร้อยละ 91.20
3. ปรับปรุงขยาย กปภ.สาขาบ้านฉาง (รองรับ EEC) จ.ระยอง / กปภ. (ปี'61-66) ขยายเวลาถึงปี 67 ผลงานทั้งโครงการ ร้อยละ 85.52
4. อ่างเก็บน้ำห้วยกรอกเคียน จ.ฉะเชิงเทรา / ชป. (ปี'64-67) ขยายเวลาถึงปี 68 📈 19.20 ล้าน ลบ.ม. ผลงานทั้งโครงการ ร้อยละ 52.35
5. อ่างฯ คลองโพล้ จ.ระยอง / ชป. (ปี'65-69) 📈 40 ล้าน ลบ.ม. ผลงานทั้งโครงการ ร้อยละ 10



การพัฒนาแหล่งน้ำ

รองรับเขตพัฒนาพิเศษภาคตะวันออก ปี'63-80

EEC



● กลุ่มโครงการที่ต้องขับเคลื่อน

16 โครงการ 39,157.27 ล้านบาท
554.87 ล้าน ลบ.ม.

กลุ่มโครงการพัฒนาแหล่งน้ำเพิ่มน้ำต้นทุน
อ่างฯประแสร์ จ.ระยอง และอ่างฯบางพระ จ.ชลบุรี

26,077.71 ล้านบาท 195 ล้าน ลบ.ม.

- 1 อ่างฯ คลองวังโตนด จ.จันทบุรี / ชป. (ปี'68-73) 99.5
- 2 เครื่องช่วยอ่างฯประแสร์ - อ่างฯ หนองค้อ - อ่างฯ บางพระ จ.ชลบุรี / ชป. (ปี'68-71) 70
- 3 ระบบสูบลบกลับคลองสะพาน - อ่างฯ ประแสร์ แนวที่ 2 / ชป. (ปี'67-69) 50
- 4 ปรับปรุงขยาย กปภ. ชลบุรี - พนัสนิคม - พานทอง - ท่าบุญมี ระยะที่ 2 / กปภ. (ปี'68-70)
- 5 ปรับปรุงขยาย กปภ. พัทธยา - แหม่มฉับ - ศรีราชา / กปภ. (ปี'68-70)
- 6 เครื่องช่วยน้ำอ่างฯ คลองโพธิ์ - อ่างฯ ประแสร์ / ชป. (ปี'69-70) 20
- 7 เครื่องช่วยน้ำคลองวังโตนด - อ่างฯ ประแสร์ เส้นที่ 2 / ชป. (ปี'69-72) 55

กลุ่มโครงการเพิ่มน้ำต้นทุนอ่างฯคลองสีียด จ.ฉะเชิงเทรา

6,149.91 ล้านบาท 66 ล้าน ลบ.ม.

- 1 อุโมงค์ส่งน้ำอ่างฯ คลองพระสะทึง - อ่างฯ คลองสีียด จ.ฉะเชิงเทรา / ชป. (ปี'71-73) 60
- 2 ระบบสูบลบอ่างฯ คลองสีียด / ชป. (ปี'71-73) 6

โครงการเพิ่มน้ำต้นทุนใน EEC

6,929.65 ล้านบาท 293.87 ล้าน ลบ.ม.

- 1 อ่างฯ หนองกระทิง จ.ฉะเชิงเทรา / ชป. (ปี'68-71) 15
- 2 อ่างฯ คลองกะพง จ.ฉะเชิงเทรา / ชป. (ปี'69-72) 27.5
- 3 ขุดลอกคลองโม คบ.พระองค์ไชยานุชิต / ชป. (ปี'67-73) 7.0
- 4 พัฒนาพื้นที่น้ำท่วมซ้ำซากเป็นแก้มลิง คบ.บางพลวง + ก่อสร้างปตร.บ้านวังชัน จ.ฉะเชิงเทรา / ชป. (ปี'68-71) 200
- 5 อ่างฯ เขาจอมแห - เขาน้อยอง จ.ระยอง / ชป. (ปี'68-70) 1.40
- 6 อ่างฯ คลองน้ำเขียว จ.ระยอง / ชป. (ปี'69-71) 17.5
- 7 ระบบสูบลบอ่างฯ คลองหลวง ริชชโลทร จ.ชลบุรี / ชป. (ปี'71-73) 25.47





สภาพอากาศ

สภาพอากาศวันนี้ : ประเทศไทยตอนบนมีอากาศเย็นในตอนเช้า และมีฝนบางแห่ง ส่วนมรสุมตะวันออกเฉียงเหนือที่พัดปกคลุมอ่าวไทยและภาคใต้เริ่มมีกำลังอ่อนลงแต่ยังคงทำให้ภาคใต้มีฝนฟ้าคะนองในระยะนี้

คาดการณ์ : ช่วงวันที่ 30 ม.ค.-3 ก.พ. 67 มรสุมตะวันออกเฉียงเหนือกำลังค่อนข้างแรงที่พัดปกคลุมอ่าวไทยและภาคใต้มีกำลังอ่อนลง ทำให้ภาคใต้มีฝนลดลง แต่ยังคงมีฝนฟ้าคะนองบางแห่ง



ปริมาณน้ำในแหล่งน้ำทั่วประเทศ

ณ วันที่ 28 ม.ค. 67 ปริมาณน้ำรวมทั้งประเทศ 57,950 ล้าน ลบ.ม. (70%) น้อยกว่า ปี 66 จำนวน 4,224 ล้าน ลบ.ม. และมีปริมาณน้ำใช้การ 33,733 ล้าน ลบ.ม. (58%)

ปริมาณน้ำรายภาค หน่วย : ล้าน ลบ.ม. % : ความจุเก็บกัก

เหนือ	อีสาน	กลาง	ตะวันออก	ตะวันตก	ใต้
17,887 (64%)	8,524 (65%)	1,102 (53%)	1,875 (60%)	22,375 (79%)	6,187 (79%)

- การประเมินสถานการณ์แหล่งน้ำ

ฝักระวังน้ำน้อย 4 แห่ง

ภาคเหนือ: สิริกิตี ภาคตะวันออกเฉียงเหนือ: จุฬารามณ์
ภาคตะวันออก: คลองสิยยัด ภาคกลาง : กระเสียว (ต้องฝักระวังในช่วงฤดูแล้ง)



คุณภาพน้ำ

ฝักระวังความเค็มในแม่น้ำเจ้าพระยาสูงเกินกว่ามาตรฐาน อาจส่งผลกระทบต่อการผลิตน้ำประปา และในแม่น้ำท่าจีน และแม่น้ำบางปะกง สูงเกินมาตรฐานซึ่งมีผลกระทบต่อเกษตรกร



การให้ความช่วยเหลือ

กรมชลประทาน ลงพื้นที่ร่วมกับเกษตรกรในพื้นที่ ดำเนินกำจัดผักตบชวาในคลองมะขามเต้า-อุ้มทอง ช่วง บริเวณปากคลอง 18 ซ้าย ตำบลพลับพลาไชย อำเภออุ้มทอง จังหวัดสุพรรณบุรี รวมทั้งดำเนินการให้ความช่วยเหลือสูบน้ำจากคลองส่งน้ำสายใหญ่เดิมน้ำในแหล่งน้ำของเกษตรกร ด้วยรถบรรทุกทุกน้ำขนาด 6,000 ลิตร จำนวน 10 เที่ยว รวมปริมาณน้ำ 60,000 ลิตร ณ ตำบลหนองตาแต่ม อำเภอปรางามบุรี จังหวัดประจวบคีรีขันธ์



การคาดการณ์ระดับน้ำในลำน้ำภาคใต้

คลองท่าดี

- ระดับน้ำที่สถานี X.203 อ.เมืองนครศรีธรรมราช จ.นครศรีธรรมราช มีแนวโน้มลดลง

แม่น้ำปัตตานี

- ระดับน้ำที่สถานี X.40A อ.เมืองยะลา จ.ยะลา มีแนวโน้มลดลง
- ระดับน้ำที่สถานี X.275 อ.เมืองปัตตานี จ.ปัตตานี มีแนวโน้มลดลง

คลองตันหยงมัส

- ระดับน้ำที่สถานี X.73 อ.ระแงะ จ.นราธิวาส มีแนวโน้มลดลง

แม่น้ำสายบุรี

- ระดับน้ำที่สถานี X.184 อ.ศรีสาคร จ.นราธิวาส มีแนวโน้มลดลง

แม่น้ำโก-ลก

- ระดับน้ำที่สถานี X.119A อ.สุโหงโกลก จ.นราธิวาส มีแนวโน้มลดลง



แนวทางการบริหารจัดการน้ำ

วันที่ 28 ม.ค. 67 ดร.สุรสิทธิ์ กิตติมณฑล เลขาธิการสำนักงานทรัพยากรน้ำแห่งชาติ (สทนช.) เป็นประธานการประชุมเชิงปฏิบัติการทบทวนและถอดบทเรียนการได้มาซึ่งกรรมการลุ่มน้ำผู้แทนภาคส่วนต่างๆ

การประชุมถอดบทเรียนฯ ในครั้งนี้ เป็นการทบทวนการดำเนินงาน เพื่อสะท้อนปัญหาและอุปสรรคในการดำเนินการได้มาซึ่งกรรมการลุ่มน้ำผู้แทนภาคส่วนต่างๆ ของ สทนช. เพื่อนำมากำหนดแนวทางแก้ไขปัญหา นำไปสู่ขั้นตอนการปฏิบัติที่มีหลักเกณฑ์และขั้นตอนการดำเนินงาน ที่สามารถนำไปใช้เป็นข้อมูลในการปรับปรุงคู่มือการดำเนินการได้มาซึ่งกรรมการลุ่มน้ำให้มีประสิทธิภาพยิ่งขึ้น นอกจากนี้ ยังเสมือนเป็นการติตอาวูธ เสริมความรู้และพัฒนาทักษะให้กับเจ้าหน้าที่ของ สทนช. ทั้งในส่วนกลางและส่วนภูมิภาค ให้มีความรู้และความเข้าใจต่อแนวทางการดำเนินการฯ ให้เป็นไปในทิศทางเดียวกัน เพื่อให้ได้คณะกรรมการลุ่มน้ำ ซึ่งเป็นกลไกสำคัญขององค์กรบริหารจัดการทรัพยากรน้ำ ตาม พ.ร.บ.ทรัพยากรน้ำฯ ที่สามารถดำเนินงานขับเคลื่อนให้เกิดผลเป็นรูปธรรมและมีประสิทธิภาพในการบริหารจัดการทรัพยากรน้ำในเขตพื้นที่ลุ่มน้ำต่อไป





ช่องทางการติดต่อ

โทร. 038-357975

โทรสาร.038-341041

Facebook : โครงการชลประทานชลบุรี



กรมชลประทาน
กระทรวงเกษตรและสหกรณ์