

An aerial photograph of a large reservoir. In the center, a dam structure with a walkway and a small white building on a pier extends into the water. A small boat is visible on the water's surface. To the right, a paved walkway runs along the dam, bordered by a green lawn and a fence. In the background, there are buildings and a forested hillside.

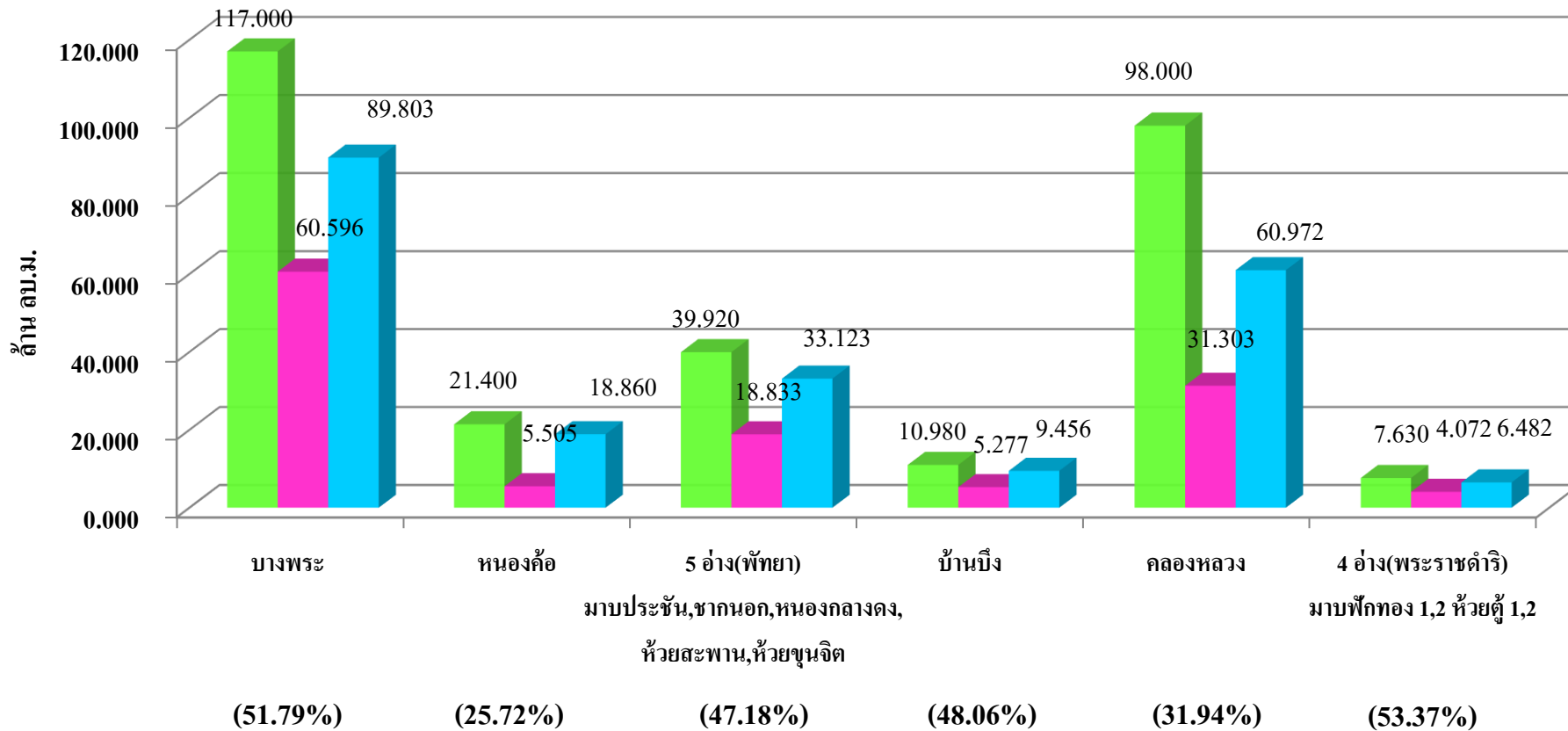
โครงการชลประทานชลบุรี

สถานการณ์น้ำในเขตพื้นที่จังหวัดชลบุรี

ความจรวม 294.93 ล้าน ลบ.ม.(ความจรวมใหม่ 323.93 ล้าน ลบ.ม.)

ปริมาณน้ำในอ่างฯปัจจุบันรวม 125.59 ล้าน ลบ.ม.คิดเป็น 42.58%ของความจเดิม (38.77%ของความจใหม่)

ปริมาณน้ำในอ่างฯ ปี 2566 รวม 218.70 ล้าน ลบ.ม.คิดเป็น 74.15%



หมายเหตุ : อ่างหอนงค้อฯ ปริมาณน้ำเก็บกักเพิ่มขึ้นจากเดิม 21.40 ล้าน ลบ.ม เป็น 23.40 ล้าน ลบ.ม.
อ่างคลองหลวงฯ ปริมาณน้ำเก็บกักเพิ่มขึ้นจากเดิม 98 ล้าน ลบ.ม. เป็น 125 ล้าน ลบ.ม.

วันที่ 26 กุมภาพันธ์ 2567

ปริมาณน้ำเก็บกัก
 ปริมาณน้ำปัจจุบัน
 ปริมาณน้ำปี 2567



การบริหารจัดการน้ำ จังหวัดชลบุรี

ข้อมูลวันที่ 27 กุมภาพันธ์ 2567

ปริมาณฝนเฉลี่ย 1,299.56 มม.
ปริมาณฝนสะสมปัจจุบัน 1,083.80 มม.



ปริมาณน้ำท่าเฉลี่ย 1,757.36 ล้าน ลบ.ม.

แหล่งเก็บกักน้ำ

ในเขตชลประทาน	จำนวน (แห่ง)	น้ำใช้การ ล้าน ลบ.ม.	% ใช้การ
ขนาดใหญ่	1	48.54	46.25
ขนาดกลาง	12	55.56	32.97
ขนาดเล็ก	0	0.00	-
แหล่งน้ำอื่นๆ	1	0.57	100.00
รวม	14	104.66	38.20

แหล่งน้ำต้นทุน ในเขตชลประทาน

104.66 ล้าน ลบ.ม.



ความต้องการฤดูแล้งปี 66/67 (ล้าน ลบ.ม.)

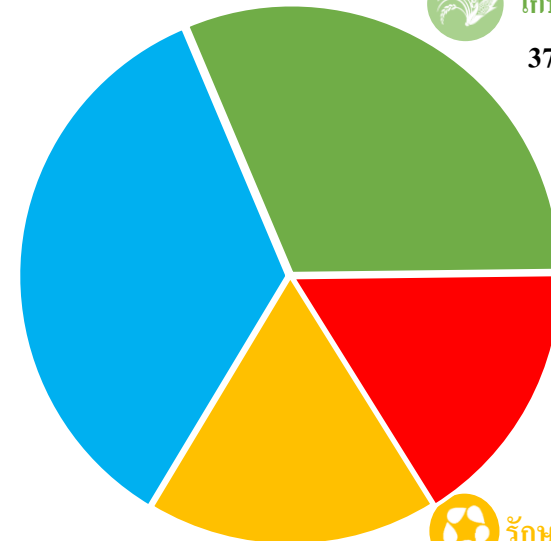
อุปโภค - บริโภค	54.72
นิเวศและอื่นๆ	26.14
เกษตร	28.55
อุตสาหกรรม	22.07

แผนการจัดสรรน้ำ 131.48 ล้าน ลบ.ม.

ผลการจัดสรรน้ำ 121.42 ล้าน ลบ.ม.



อุปโภค-บริโภค 35%
42.53 ล้าน ลบ.ม.



เกษตรกรรม 31%
37.84 ล้าน ลบ.ม.



อุตสาหกรรม 16%
19.80 ล้าน ลบ.ม.

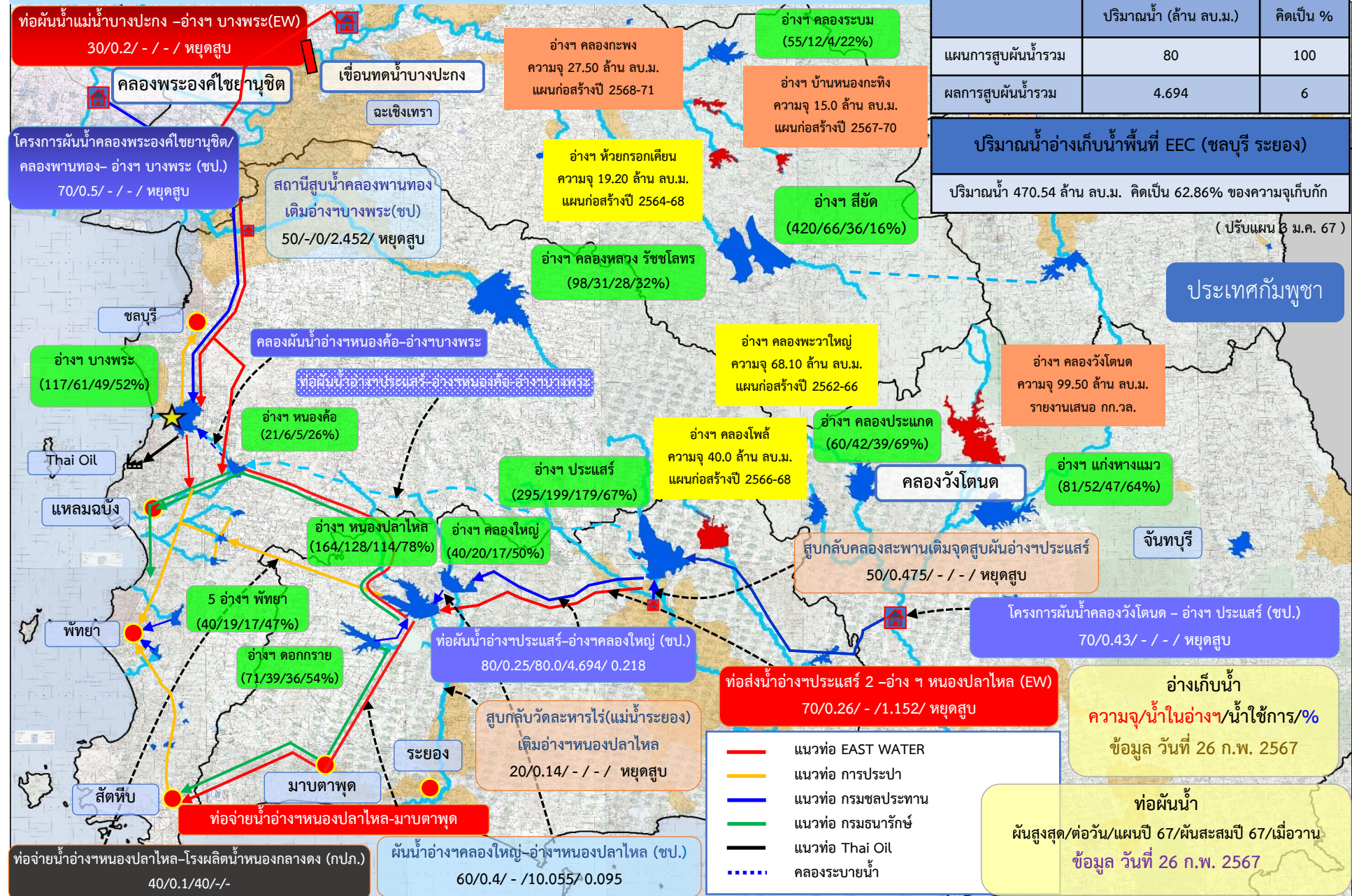


รักษาระบบนิเวศและอื่นๆ 18%
21.23 ล้าน ลบ.ม.



สถานการณ์น้ำในพื้นที่ EEC

ปริมาณน้ำ ณ วันที่ 26 กุมภาพันธ์ 2567
หน่วย : ล้านลูกบาศก์เมตร

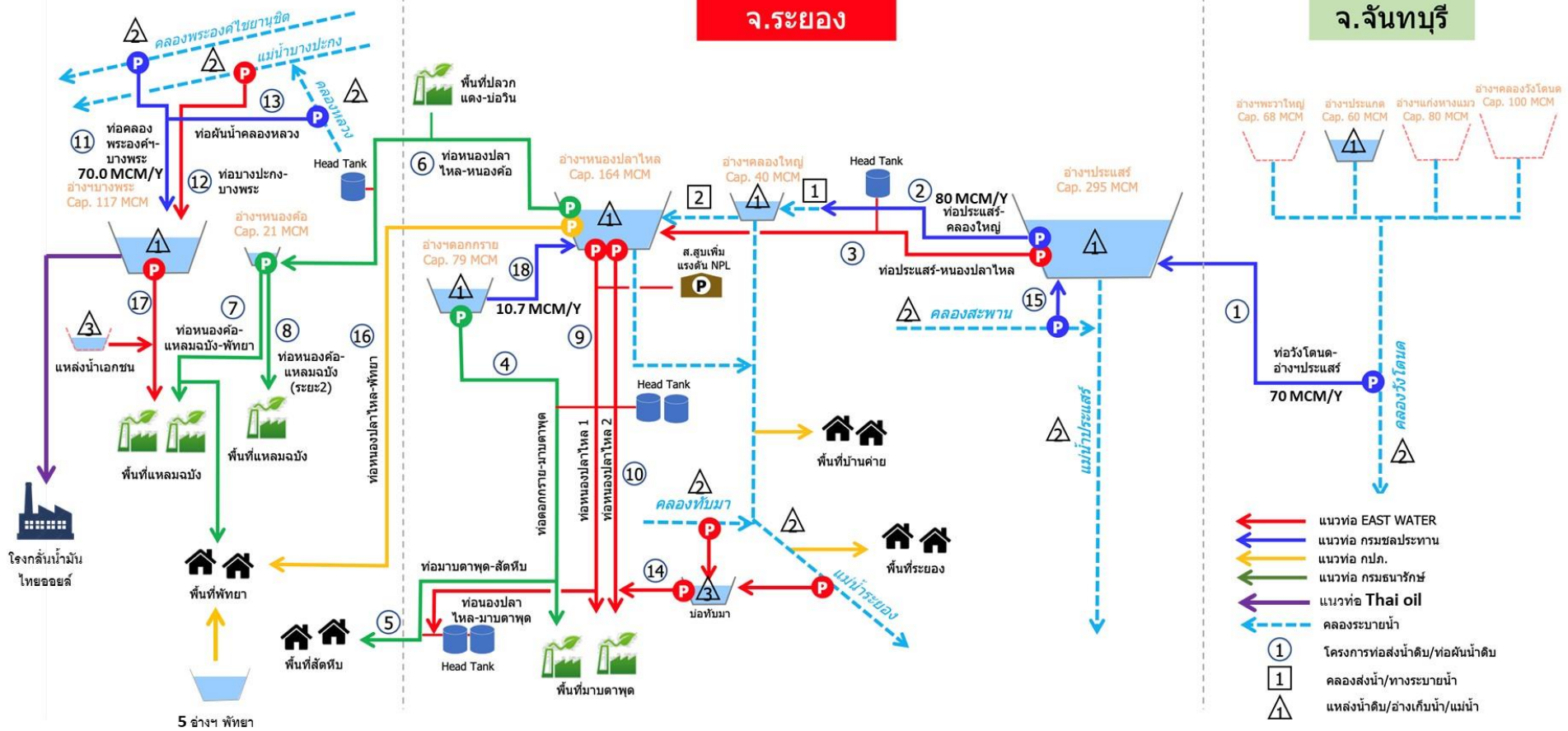


โครงข่ายการเชื่อมโยงแหล่งน้ำภาคตะวันออก

จ.ชลบุรี

จ.ระยอง

จ.จันทบุรี



- ← EAST WATER
- ← Krungthep
- ← Bangkok
- ← Krungthep
- ← Thai Oil
- Canal
- ① โครงการท่อน้ำดิบ/ท่อน้ำดื่ม
- 1 คลองส่งน้ำ/ทางระบายน้ำ
- △ แหล่งน้ำดิบ/อ่างเก็บน้ำ/แม่น้ำ



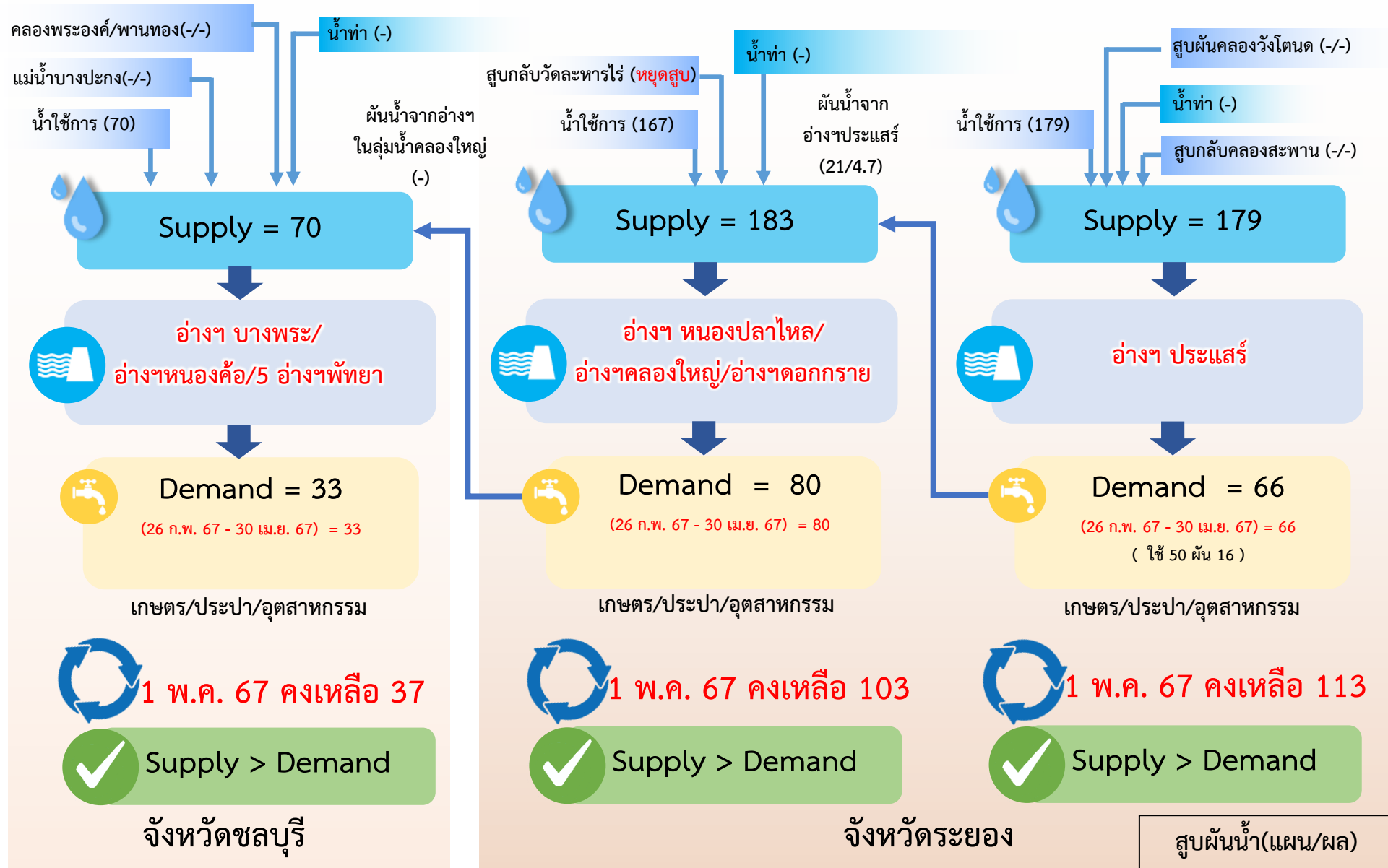
ตารางสรุปผลการสูบน้ำ โครงการสูบน้ำภาคตะวันออกปี 2566

ลำดับ	ระบบสูบน้ำ	เจ้าของทรัพย์สิน	ผู้บริหารการสูบน้ำ	แผนการสูบน้ำ (ล้าน ลบ.ม.)	ผล การสูบน้ำ (ล้าน ลบ.ม.)	ช่วงเวลาการสูบน้ำจริง
1	คลองพระองค์ไชยานุชิต – อ่างฯบางพระ	กรมชลประทาน	กปภ. (ภายใต้ MOU ชป. และ กปภ.)	61.00	68.53	8 ก.ค. 66 ถึง 20 ธ.ค. 66
2	แม่น้ำบางปะกง – อ่างฯ บางพระ	East Water	East Water	24.45	24.85	3 ส.ค. 66 ถึง 28 พ.ย. 66
3	อ่างฯ ประแสร์ – อ่างฯ คลองใหญ่	กรมชลประทาน	East Water (ภายใต้ MOU ชป. + กปภ. และ EW)	55.64	60.36	31 พ.ค. 66 ถึง 31 ธ.ค. 66
4	คลองสะพาน – อ่างฯ ประแสร์	กรมชลประทาน		35.00	7.95	31 พ.ค. 66 ถึง 10 ต.ค. 66
5	คลองวังโตนด – อ่างฯ ประแสร์	กรมชลประทาน	ชลประทาน	18.90	5.66	26 ก.ย. 66 ถึง 10 ต.ค. 66
6	อ่างฯ ประแสร์ – อ่างฯ หนองปลาไหล (รวมลงอ่างฯ หนองปลาไหลและส่ง ตรงพื้นที่เศรษฐกิจระยอง)	East Water	East Water	13.80	21.22	28 ก.ย. 66 ถึง 17 ม.ค. 67



การบริหารจัดการน้ำโครงการน้ำ EEC 26 กุมภาพันธ์ 67 – 30 เมษายน 67

หน่วย : ล้าน ลบ.ม





(สำเนา)

ประกาศกรมอุตุนิยมวิทยา
เรื่อง พายุฤดูร้อนบริเวณประเทศไทยตอนบน
ฉบับที่ 8 (43/2567)
(มีผลกระทบบจนถึงวันที่ 26 กุมภาพันธ์ 2567)

บริเวณความกดอากาศสูงหรือมวลอากาศเย็นจากประเทศจีนปกคลุมภาคตะวันออกเฉียงเหนือและทะเลจีนใต้ ในขณะที่ประเทศไทยตอนบนมีอากาศร้อนหลายพื้นที่ ประกอบกับลมใต้และลมตะวันออกเฉียงใต้พัดนำความชื้นจากอ่าวไทยและทะเลจีนใต้เข้ามาปกคลุมประเทศไทยตอนบน ลักษณะเช่นนี้ทำให้ภาคเหนือตอนล่าง ภาคตะวันออกเฉียงเหนือ ภาคกลาง รวมทั้งกรุงเทพมหานครและปริมณฑล และภาคตะวันออก จะมีพายุฤดูร้อนเกิดขึ้น โดยมีลักษณะของพายุฝนฟ้าคะนองลมกระโชกแรงและลูกเห็บตกบางแห่ง รวมถึงอาจมีฟ้าผ่าเกิดขึ้นได้บางพื้นที่ จึงขอให้ประชาชนในบริเวณดังกล่าวระวังอันตรายจากพายุฤดูร้อนที่อาจจะเกิดขึ้น โดยหลีกเลี่ยงการอยู่ในที่โล่งแจ้ง ใต้ต้นไม้ใหญ่ สิ่งปลูกสร้างและป้ายโฆษณาที่ไม่แข็งแรง สำหรับเกษตรกรควรเตรียมการป้องกันและระวังความเสียหายที่จะเกิดต่อผลผลิตทางการเกษตรและอันตรายต่อสัตว์เลี้ยงในช่วงวันและเวลาดังกล่าวไว้ด้วย

โดยจะมีผลกระทบดังนี้

วันที่ 26 กุมภาพันธ์ 2567

ภาคเหนือ: จังหวัดตาก กำแพงเพชร พิจิตร และเพชรบูรณ์

ภาคตะวันออกเฉียงเหนือ: จังหวัดเลย และชัยภูมิ

ภาคกลาง: จังหวัดนครสวรรค์ อุทัยธานี กาญจนบุรี ราชบุรี สมุทรสงคราม สมุทรสาคร รวมทั้งกรุงเทพมหานครและปริมณฑล

ภาคตะวันออก: จังหวัดนครนายก ชลบุรี ระยอง จันทบุรี และตราด

จึงขอให้ประชาชนติดตามประกาศจากกรมอุตุนิยมวิทยา และสามารถติดตามข้อมูลที่เว็บไซต์กรมอุตุนิยมวิทยา <http://www.tmd.go.th> หรือที่ 0-2399-4012-13 และ 1182 ได้ตลอด 24 ชั่วโมง

ประกาศ ณ วันที่ 26 กุมภาพันธ์ พ.ศ. 2567 เวลา 05.00 น.
กรมอุตุนิยมวิทยาจะออกประกาศฉบับต่อไปใน วันที่ 26 กุมภาพันธ์ พ.ศ. 2567 เวลา 17.00 น.

(ลงชื่อ) กรรวิ สิริชีวะภาค
(นางสาวกรรวิ สิริชีวะภาค)
อธิบดีกรมอุตุนิยมวิทยา

สำเนาถูกต้อง

(นางสาวชลาสิยา แจ่มผล)
ผู้อำนวยการกองพยากรณ์อากาศ

นายโกสินธุ์ เสียงวัฒนะ
ผู้พยากรณ์อากาศ
กองพยากรณ์อากาศ

สอบถามสภาพอากาศ โทร 1111 โทร 1182
โทรสาร 0-2399-4012, <https://www.tmd.go.th>
<https://www.metalarm.tmd.go.th/service>



พยากรณ์อากาศประจำวันจันทร์ที่ 26 กุมภาพันธ์ พ.ศ. 2567



ระหว่างเวลา 05.00 น. วันนี้ ถึง เวลา 05.00 น. วันพรุ่งนี้

"ขอให้ประชาชนระวังอันตรายจากพายุฤดูร้อนที่อาจเกิดขึ้น โดยหลีกเลี่ยงการอยู่ในที่โล่งแจ้ง ใต้ต้นไม้ใหญ่ สิ่งปลูกสร้าง และป้ายโฆษณาที่ไม่แข็งแรง สำหรับเกษตรกรควรเตรียมการป้องกันและระวังความเสียหายที่จะเกิดต่อผลผลิตทางการเกษตรและอันตรายต่อสัตว์เลี้ยงในช่วงวันและเวลาดังกล่าวไว้ด้วย"

ภาคเหนือ

อากาศเย็นถึงหนาว
กับมีหมอกในตอนเช้า

อากาศร้อนกับมีฟ้าหลัวในตอนกลางวัน
พายุฝนฟ้าคะนอง ร้อยละ 10 ของพื้นที่
มีลมกระโชกแรงและลูกเห็บตกบางแห่ง
ตาก กำแพงเพชร พิจิตร โลก
พิจิตร และเพชรบูรณ์

ต่ำสุด 13 ถึง 25°ซ.
สูงสุด 34 ถึง 39°ซ.

ภาคตะวันออกเฉียงเหนือ

อากาศร้อนกับมีฟ้าหลัวในตอนกลางวัน
ฝนฟ้าคะนอง ร้อยละ 10 ของพื้นที่
มีลมกระโชกแรงบางแห่ง
เลย และชัยภูมิ

ต่ำสุด 18 ถึง 24°ซ.
สูงสุด 33 ถึง 36°ซ.

ภาคกลาง

อากาศร้อน
กับมีฟ้าหลัวในตอนกลางวัน
พายุฝนฟ้าคะนอง 10% ของพื้นที่
มีลมกระโชกแรงและลูกเห็บตกบางแห่ง
นครสวรรค์ อุทัยธานี กาญจนบุรี
ราชบุรี สมุทรสงคราม และสมุทรสาคร

ต่ำสุด 24 ถึง 26°ซ.
สูงสุด 36 ถึง 39°ซ.

ภาคตะวันออก

อากาศร้อนกับมีฟ้าหลัวในตอนกลางวัน
ฝนฟ้าคะนอง 20% ของพื้นที่
มีลมกระโชกแรงบางแห่ง
นครนายก ชลบุรี
ระยอง จันทบุรี และตราด

ต่ำสุด 25 ถึง 28°ซ.
สูงสุด 34 ถึง 37°ซ.

กทม./ปริมณฑล

อากาศร้อนในตอนกลางวัน
ฝนฟ้าคะนอง 10% ของพื้นที่
มีลมกระโชกแรงบางแห่ง

คลื่นต่ำกว่า 1 เมตร
บริเวณที่มีฝนฟ้าคะนอง
คลื่นสูงมากกว่า 1 เมตร

สุราษฎร์ธานี ชัยนา : คลื่นสูงประมาณ 1 เมตร
บริเวณที่มีฝนฟ้าคะนองคลื่นสูงมากกว่า 1 เมตร
นครศรีธรรมราช สงขลา : คลื่นสูง 1-2 เมตร
บริเวณที่มีฝนฟ้าคะนองคลื่นสูงมากกว่า 2 เมตร

คลื่นสูงประมาณ 1 เมตร
ห่างฝั่งและบริเวณที่มีฝนฟ้าคะนอง
คลื่นสูงมากกว่า 1 เมตร

ภาคใต้ฝั่งอันดามัน

อากาศร้อนในตอนกลางวัน
ฝนเล็กน้อยบางแห่ง

ต่ำสุด 23 ถึง 27°ซ.
สูงสุด 33 ถึง 38°ซ.

ภาคใต้ฝั่งอ่าวไทย

อากาศร้อนในตอนกลางวัน
ฝนฟ้าคะนอง 10% ของพื้นที่
ประจวบคีรีขันธ์ ชุมพร สุราษฎร์ธานี
นครศรีธรรมราช และนราธิวาส

ออกข่าวเวลา 06.00 น.



แผนที่แสดงพื้นที่เสี่ยงภัยพายุฝนฟ้าคะนองและลมกระโชกแรง
ประจำวันจันทร์ที่ 26 กุมภาพันธ์ พ.ศ. 2567
ตั้งแต่เวลา 06.00 น. วันนี้ ถึงเวลา 06.00 น. วันพรุ่งนี้



พื้นที่เสี่ยงภัย

- บริเวณพื้นที่เสี่ยงภัยสูง
- บริเวณพื้นที่เสี่ยงภัยปานกลาง



ช่องทางการติดต่อ

โทร. 038-357975

โทรสาร.038-341041

Facebook : โครงการชลประทานชลบุรี



กรมชลประทาน
กระทรวงเกษตรและสหกรณ์