

คู่มือการจัดทำปฏิทินผลผลิตสินค้าเกษตรรายเดือนระดับจังหวัด  
เพื่อการบริหารจัดการด้านความมั่นคงอาหารและโภชนาการ  
ปี 2567

คณะกรรมการขับเคลื่อนด้านความมั่นคงอาหารตลอดห่วงโซ่  
คณะกรรมการอาหารแห่งชาติ  
กันยายน 2567

ก  
สารบัญ

	หน้า
สารบัญ	ก
สารบัญภาพ	ข
<b>ส่วนที่ 1 ความเป็นมาและความสำคัญ</b>	<b>1</b>
1.1 ความเป็นมาและความสำคัญ	1
1.2 วัตถุประสงค์	3
1.3 แนวทางการใช้ประโยชน์จากปฏิทินฯ	3
<b>ส่วนที่ 2 การจัดทำข้อมูลปฏิทิน</b>	<b>4</b>
2.1 ชนิดสินค้าที่รายงาน	4
2.2 ข้อมูลที่รายงาน	5
2.3 คำจำกัดความในการรายงานข้อมูล	6
2.3.1 สินค้าพืช	6
2.3.2 สินค้าปศุสัตว์	8
2.3.3 สินค้าประมง	10
2.4 แนวทางการคาดการณ์ปริมาณผลผลิตทั้งปีและรายเดือนในปีถัดไป	14
2.4.1 สินค้าพืช	14
2.4.2 สินค้าปศุสัตว์	16
2.4.3 สินค้าประมง	19
<b>ส่วนที่ 3 การบันทึกข้อมูลปฏิทินฯ</b>	<b>23</b>
3.1 สิทธิการใช้งานระบบปฏิทินผลผลิตสินค้าเกษตรรายเดือนระดับจังหวัดเพื่อบันทึกและนำเข้าข้อมูลการผลิตสินค้าเกษตร	23
3.2 การใช้งานระบบปฏิทินผลผลิตสินค้าเกษตรรายเดือนระดับจังหวัด (สำหรับส่วนอำเภอ)	24
3.3 การใช้งานระบบปฏิทินผลผลิตสินค้าเกษตรรายเดือนระดับจังหวัดเพื่อการบริหารจัดการ ความมั่นคงอาหารและโภชนาการ (สำหรับส่วนจังหวัด)	25
<b>ส่วนที่ 4 กลไกการขับเคลื่อนการจัดทำปฏิทิน</b>	<b>28</b>
4.1 กระบวนการจัดทำปฏิทิน	28
4.2 การดำเนินงานของหน่วยงานระดับจังหวัด	29

ข  
สารบัญ (ต่อ)

	หน้า
ส่วนที่ 5 ผลที่คาดว่าจะได้รับ	32
5.1 ระดับประเทศ	32
5.2 ระดับพื้นที่ หรือ จังหวัด	32
5.3 ระดับครัวเรือนเกษตรกร	33
ภาคผนวก	
ภาคผนวก 1 การจัดกลุ่มสินค้าพืช (กลุ่มสินค้าพื้นฐาน)	34
ภาคผนวก 2 กำหนดปีที่รายงานข้อมูลสำหรับพืชที่เพาะปลูกตามฤดูกาล	42
ภาคผนวก 3 กลไกการขับเคลื่อนการดำเนินงานของกระทรวงเกษตรและสหกรณ์ในพื้นที่	43
ภาคผนวก 4 สินค้าบ่งชี้ทางภูมิศาสตร์ไทย (GI)	47
ภาคผนวก 5 สินค้าเกษตรอัตลักษณ์พื้นถิ่นของฐานข้อมูลปฏิทิน	52

สารบัญภาพ

ภาพที่		หน้า
1	ปฏิทินผลผลิตสินค้าเกษตร (Crop calendar) ในภาพรวมระดับประเทศ (Country Level)	2
2	กลไกการจัดทำปฏิทินการผลิตสินค้าเกษตร	31

## ส่วนที่ 1 ความเป็นมาและความสำคัญ

### 1.1 ความเป็นมาและความสำคัญ

คณะกรรมการอาหารแห่งชาติ ภายใต้ พ.ร.บ. อาหารแห่งชาติ มีคำสั่งแต่งตั้ง คณะกรรมการเฉพาะเรื่อง คณะที่ 1 คณะกรรมการขับเคลื่อนด้านความมั่นคงอาหารตลอดห่วงโซ่ เพื่อให้คำปรึกษาในการขับเคลื่อนด้านความมั่นคงอาหารจัดทำข้อเสนอแนะเชิงนโยบายและการดำเนินงานในประเด็นต่างๆ ที่เกี่ยวข้อง ทั้งนี้ คณะกรรมการขับเคลื่อนฯ พบว่า ในภาพรวมประเทศไทยแม้มีความมั่นคงด้านอาหาร แต่ในระดับพื้นที่เฉพาะยังคงมีปัญหา จึงเห็นว่า การบริหารจัดการสินค้าเกษตรในประเด็นการเข้าถึงอาหารมีความสำคัญ โดยควรมีการเคลื่อนย้ายผลผลิตในพื้นที่ที่มีผลผลิตส่วนเกิน หรือมีผลผลิตในพื้นที่แต่มีปัญหาการเข้าถึงอาหาร เพื่อสร้างความมั่นคงด้านอาหารในระดับพื้นที่ นำมาสู่แนวคิดการจัดทำปฏิทินผลผลิตสินค้าเกษตรระดับจังหวัด (Provincial Crop calendar)

เมื่อวันที่ 6 กันยายน 2561 ที่ประชุมคณะกรรมการอาหารแห่งชาติครั้งที่ 2/2561 โดยรองนายกรัฐมนตรี (พลเอกฉัตรชัย สาริกัลยะ) เป็นประธาน มีมติ “มอบหมายผู้ว่าราชการจังหวัดดำเนินการจัดทำปฏิทินสินค้าเกษตรที่สำคัญรายเดือนระดับจังหวัด (Provincial Crop Calendar) เพื่อใช้ประโยชน์ในการวางแผนเรื่องความมั่นคงอาหาร และส่งเสริมเศรษฐกิจ ในชุมชนและท้องถิ่น ซึ่งข้อมูลประกอบด้วยชนิดสินค้า จำนวนเกษตรกร พื้นที่ผลิต คาดการณ์ผลผลิต และคาดการณ์การจัดการด้านการตลาด เป็นต้น โดยขอให้จัดส่งข้อมูลให้คณะกรรมการขับเคลื่อนด้านความมั่นคงอาหารตลอดห่วงโซ่ (สำนักงานเศรษฐกิจการเกษตร ในฐานะฝ่ายเลขานุการเป็นผู้รวบรวมและประมวลผล) ภายในวันที่ 30 พฤศจิกายน ของทุกปี และให้คณะกรรมการขับเคลื่อนฯ รายงานความคืบหน้าการดำเนินการจัดทำปฏิทินการผลิตระดับจังหวัดในการประชุมคณะกรรมการอาหารแห่งชาติครั้งต่อไป”

ที่ผ่านมาศูนย์สารสนเทศการเกษตร สำนักงานเศรษฐกิจการเกษตร กระทรวงเกษตรและสหกรณ์ มีการจัดทำปฏิทินผลผลิตสินค้าเกษตร (Crop calendar) ในภาพรวมระดับประเทศ (Country Level) โดยเป็นข้อมูลปริมาณผลผลิตจากการพยากรณ์รายเดือนตลอดปีการเพาะปลูกของพืชเศรษฐกิจที่สำคัญในระดับประเทศ 20 ชนิด (ภาพที่ 1) สำหรับใช้เป็นข้อมูลประกอบการวางแผนการผลิตและบริหารจัดการผลผลิตในภาพรวมของประเทศ อย่างไรก็ตาม ถึงแม้ว่าปฏิทินฯ จะเป็นข้อมูลที่รวบรวมจากระดับจังหวัด แต่มีข้อจำกัดในการนำไปใช้ในระดับพื้นที่ เนื่องจากเป็นข้อมูลที่มุ่งเน้นการใช้ประโยชน์เชิงเศรษฐกิจภาพรวมระดับประเทศ และครอบคลุมเฉพาะพืชเศรษฐกิจที่สำคัญ ทำให้ไม่สามารถตอบสนองข้อมูลความมั่นคงอาหารใน “ระดับพื้นที่” และไม่ครอบคลุมข้อมูลปศุสัตว์และประมง รวมถึงสินค้าเกษตรที่เป็นอาหารในท้องถิ่น สินค้าอัตลักษณ์พื้นถิ่น สินค้าที่เป็นสิ่งบ่งชี้ทางภูมิศาสตร์ ทำให้ไม่สามารถนำไปใช้ในการวางแผนการผลิตเพื่อความมั่นคงด้านอาหารในระดับพื้นที่ได้

แม้ว่า ปฏิทินผลผลิตในภาพรวมระดับประเทศมีข้อจำกัดในการนำมาใช้ประโยชน์เชิงพื้นที่ แต่สามารถนำมาใช้เป็นพื้นฐานในการดำเนินการจัดเก็บและจัดทำข้อมูลปฏิทินฯ ระดับพื้นที่ (ตำบลและจังหวัด) เพื่อนำมาใช้ประโยชน์ในการวางแผนเรื่องความมั่นคงอาหารและส่งเสริมเศรษฐกิจในชุมชนและท้องถิ่น โดยใช้กลไกระดับจังหวัดขับเคลื่อนการดำเนินการตามมติคณะกรรมการอาหารแห่งชาติครั้งที่ 2/2561 ดังนั้น สำนักงานเศรษฐกิจการเกษตร ในฐานะฝ่ายเลขานุการคณะกรรมการขับเคลื่อนด้านความมั่นคงอาหารตลอดห่วงโซ่ จึงได้จัดทำ “คู่มือปฏิทินผลผลิตสินค้าเกษตรรายเดือนระดับจังหวัด เพื่อการบริหารจัดการด้านความมั่นคงอาหารและโภชนาการ” เพื่อให้หน่วยงานที่เกี่ยวข้องในระดับพื้นที่มีแนวทางการดำเนินการในทิศทางเดียวกัน

# ปฏิทินสินค้าเกษตรที่สำคัญรายเดือน



## ปีเพาะปลูก 2567/68

หน่วย: ไร่ละ

สินค้า	ปี 2567												ปี 2568												ผลผลิต (ตัน)
	ม.ค.	ก.พ.	มี.ค.	เม.ย.	พ.ค.	มิ.ย.	ก.ค.	ส.ค.	ก.ย.	ต.ค.	พ.ย.	ธ.ค.	ม.ค.	ก.พ.	มี.ค.	เม.ย.	พ.ค.	มิ.ย.	ก.ค.	ส.ค.	ก.ย.	ต.ค.	พ.ย.	ธ.ค.	
ข้าวเหนียว						0.35	7.07	8.18	8.04	85.34	8.54	1.55	0.54	0.15	0.19	0.05									27,035,434
ข้าวเหนียว														8.12	33.30	5.02	14.06	5.85	3.11	0.26	0.23	0.05			7,167,136
ข้าวโพด เหลืองสัตว์						0.68	2.12	10.69	20.39	35.19	57.50	2.20	0.65	4.73	5.04	0.81									4,970,897
มันสำปะหลัง โรงงาน									4.72	6.44	10.34	19.67	20.08	18.25	7.98	3.93	2.49	1.64	2.08	2.48					28,155,682
มันประด โรงงาน	7.63	7.41	7.34	8.66	11.47	12.13	7.15	3.41	3.87	9.71	11.57	9.65													1,287,726
ถั่วเหลือง						0.17	0.93	1.95	13.93	5.94	2.54	0.07	2.63	21.89	49.90	0.35									19,366
พอมแดง						1.26	2.99	0.13	1.03	5.64	15.91	32.17	20.02	16.18	2.13	2.54									155,157
พอมหัวใหญ่										1.14	3.82	4.61	19.48	63.01	7.94										31,200
กระเทียม											0.19	2.41	12.01	73.70	11.69										59,219
มันฝรั่ง						0.43	12.97	5.29	0.36	0.20	1.08	4.23	16.87	46.58	11.31	0.68									121,512
นางพารา	11.05	7.50	3.21	2.24	6.01	8.61	9.41	9.93	9.80	10.03	10.14	12.07													4,685,610
ปาล์มน้ำมัน	6.10	5.95	9.33	10.56	12.98	12.49	10.34	8.38	6.94	5.98	5.51	5.41													18,606,769
มะพร้าวหอม (1,000 ผล)	6.99	7.01	7.42	8.27	10.65	12.02	11.82	9.21	7.27	6.27	6.49	6.98													616,367
กาแฟ									2.60	15.08	22.95	40.85	12.79	4.99	0.65	0.04	0.01								13,754
ลำไย	10.38	6.62	3.28	1.58	1.01	1.78	11.36	26.57	8.85	6.94	9.61	12.02													1,432,727
ทุเรียน	1.10	0.85	0.84	21.51	27.12	13.65	9.46	9.24	7.03	4.55	2.19	2.46													1,311,102
มะละ	0.08	0.10	0.02	11.67	36.78	20.78	7.33	8.14	3.84	0.76	0.23	0.27													207,545
มันสุด	0.46	0.33	0.13	15.87	29.55	13.63	7.80	18.99	10.56	1.16	0.79	0.73													281,252
ถองถอง				0.11	1.58	5.18	5.52	10.85	38.85	36.20	1.71														52,985
มันฝรั่ง			2.81	8.36	38.19	49.20	1.44																		17,045

ที่มา: ศูนย์สารสนเทศการเกษตร สำนักงานเศรษฐกิจการเกษตร  
โทรศัพท์ 0-2561-2870 Email: prca@oae.go.th

หมายเหตุ: 1. ข้อมูลพยากรณ์ ณ เดือนมิถุนายน 2567 ผ่านคณะกรรมการสารสนเทศการเกษตร ปรับปรุง ณ วันที่ 30 สิงหาคม 2567  
2. ข้าวเหนียว มันสำปะหลังโรงงาน พอมแดง พอมหัวใหญ่ กระเทียม มันฝรั่ง กาแฟ เป็นปีเพาะปลูก 2567/68 หมายถึง ปี 2568

 ช่วงเดือนเก็บเกี่ยวผลผลิต  
 ช่วงเดือนเก็บเกี่ยวผลผลิตสูงสุด

ภาพที่ 1 ปฏิทินผลผลิตสินค้าเกษตร (Crop calendar) ในภาพรวมระดับประเทศ (Country Level)

## 1.2 วัตถุประสงค์

การจัดทำ “คู่มือปฏิทินผลผลิตสินค้าเกษตรรายเดือนระดับจังหวัด เพื่อการบริหารจัดการด้านความมั่นคงอาหารและโภชนาการ” เพื่อใช้เป็นแนวทางให้หน่วยงานที่เกี่ยวข้องในระดับพื้นที่ที่มีวิธีดำเนินการในทิศทางเดียวกัน มีรูปแบบเดียวกันทั้งประเทศ และแล้วเสร็จภายในระยะเวลาที่กำหนด ได้ปฏิทินฯ ที่สามารถนำไปใช้ประโยชน์ได้อย่างทันท่วงที โดย

1.2.1 หน่วยงานที่เกี่ยวข้องในระดับพื้นที่เข้าใจการจัดทำข้อมูลปฏิทินฯ ซึ่งประกอบด้วย ชนิดสินค้าที่รายงาน ข้อมูลที่รายงาน คำจำกัดความในการรายงานข้อมูล และแนวทางการคาดการณ์ปริมาณผลผลิตทั้งปีและรายเดือนในปีถัดไป

1.2.2 หน่วยงานที่เกี่ยวข้องในระดับพื้นที่เข้าใจวิธีการบันทึกข้อมูลปฏิทินฯ ได้แก่ การเข้าสู่ระบบการบันทึกข้อมูล การแก้ไขข้อมูล การบันทึกข้อมูลเพิ่มเติม การเรียกดูข้อมูลที่บันทึก และการส่งข้อมูล

1.2.3 หน่วยงานที่เกี่ยวข้องในระดับพื้นที่เข้าใจกลไกการขับเคลื่อนการจัดทำปฏิทินฯ โดยรับทราบบทบาทหน้าที่ที่จะต้องดำเนินการ และแนวทางการดำเนินการตลอดกระบวนการจัดทำปฏิทินฯ จนถึงการนำไปใช้ประโยชน์

## 1.3 แนวทางการใช้ประโยชน์จากปฏิทิน ฯ

การจัดทำคู่มือฯ นำมาสู่การนำเข้าข้อมูลของแต่ละพื้นที่ตามกระบวนการ เพื่อการจัดทำปฏิทินผลผลิตสินค้าเกษตรรายเดือนระดับจังหวัด ซึ่งเป็นการวางแผนล่วงหน้าของทุกภาคส่วนที่เกี่ยวข้องในจังหวัด เพื่อเป็นฐานข้อมูลสินค้าเกษตรและช่วงเวลาผลผลิตออกสู่ตลาดของจังหวัด โดยหน่วยงานต่างๆ สามารถนำปฏิทินฯ ไปใช้ประโยชน์ อาทิ

1.3.1 หน่วยงานด้านส่งเสริมการเกษตร สามารถนำข้อมูลคาดการณ์ปริมาณผลผลิตสินค้าเกษตรที่จะออกสู่ตลาดในแต่ละชนิดสินค้า สำหรับเตรียมความพร้อมด้านปัจจัยการผลิตให้เพียงพอต่อความต้องการของเกษตรกร เช่น ปุ๋ย ยาฆ่าแมลง เครื่องจักรกลการเกษตร โดยเจ้าหน้าที่สามารถระบุได้ว่าอุปกรณ์การเกษตรมีอยู่ที่ไหน เพียงพอต่อความต้องการใช้หรือไม่ นอกจากนี้ เจ้าหน้าที่จะสามารถเตรียมความพร้อมด้านโครงสร้างพื้นฐานทางการเกษตร เช่น ปรับปรุงคุณภาพดิน และจัดหาแหล่งน้ำให้กับเกษตรกรได้อย่างเพียงพอกับความต้องการ และทราบว่าแหล่งน้ำที่ใช้ได้มาจากไหน รวมถึงให้ข้อเสนอแนะในการสำรองน้ำล่วงหน้ากรณีปริมาณไม่เพียงพอกับความต้องการ

1.3.2 หน่วยงานที่กำกับดูแลการออกไปอนุญาตด้านการเกษตรต่างๆ เช่น กรมวิชาการเกษตร กรมประมง และกรมปศุสัตว์ สามารถเตรียมความพร้อมในการออกไปอนุญาตที่เกี่ยวกับปัจจัยการผลิตทางการเกษตร และการควบคุมคุณภาพและราคาของปัจจัยการผลิตต่างๆ เช่น วัสดุทางการเกษตร สารเคมีทางการเกษตร เครื่องจักรกลการเกษตร

1.3.3 หน่วยงานด้านการตลาดและการขาย เช่น กรมส่งเสริมสหกรณ์ กรมส่งเสริมการเกษตร กรมการค้าภายใน และสำนักงานพาณิชย์จังหวัด เป็นต้น นำข้อมูลมาวางแผนด้านการตลาดและการส่งเสริมการขาย กำหนดระดับราคากลางที่เหมาะสมในแต่ละช่วงผลผลิต เตรียมการด้านโลจิสติกส์ต่างๆ ตลอดจนเชื่อมโยงข้อมูลด้านตลาดกับผู้เกี่ยวข้องด้านการผลิต เพื่อส่งเสริมการผลิตที่มีประสิทธิภาพ สอดคล้องกับพื้นที่การปลูก และความต้องการบริโภคทั้งในและนอกพื้นที่

1.3.4 หน่วยงานการศึกษาในท้องถิ่นสามารถพัฒนาเทคโนโลยีในการเพิ่มประสิทธิภาพการผลิตพืชสำคัญในพื้นที่ในมิติการเพิ่มผลผลิตต่อไร่ การเพิ่มมูลค่าและคุณค่าของสินค้า และการพัฒนาบรรจุภัณฑ์รวมถึงการเก็บรักษา

1.3.5 หน่วยงานสนับสนุนด้านสินเชื่อ เช่น ธนาคารเพื่อการเกษตรและสหกรณ์การเกษตรสามารถทราบล่วงหน้าถึงความต้องการสนับสนุนสินเชื่อเพื่อการผลิตสินค้าเกษตรในแต่ละพื้นที่ในแต่ละช่วงเวลาที่สุดคล้องกับชนิดสินค้าและช่วงเวลาที่มีความต้องการสนับสนุนสินเชื่อเพื่อการเพาะปลูก

1.3.6 หน่วยงานภาครัฐมีระบบฐานข้อมูลเกษตรขนาดใหญ่ (Big Data) ระดับตำบล อำเภอ และจังหวัด จากปฏิทินผลผลิตสินค้าเกษตรที่สามารถนำไปประยุกต์ใช้ประโยชน์ได้หลากหลายมิติ

1.3.7 ใช้เป็นข้อมูลประมาณการผลิตภาพของเกษตรกรรายย่อยเพื่อสนับสนุนการเพิ่มผลิตภาพที่ดินและความมั่นคงอาหารสำหรับใช้เป็นเครื่องมือในการประเมินผลการปฏิบัติงานของคณะกรรมการนโยบายที่ดินแห่งชาติ

นอกจากนี้ ที่ผ่านมามีการใช้ประโยชน์จากข้อมูลปฏิทินฯ โดยการนำข้อมูลปริมาณผลผลิตสินค้าเกษตรที่ออกสู่ตลาดในแต่ละช่วงเวลาตลอดปีปฏิทินไปใช้เป็นข้อมูลประกอบการจัดทำแผนสำรองอาหารระดับจังหวัด การวิเคราะห์และประเมินผลกระทบของสถานการณ์ภัยแล้งที่อาจส่งต่อปริมาณผลผลิตในพื้นที่ และการนำข้อมูลปฏิทินไปใช้ประกอบการวิเคราะห์ความเพียงพอของอาหารเพื่อสร้างความเชื่อมั่นให้กับประชาชนในสถานการณ์ของโรคติดเชื้อไวรัสโคโรนา 2019 (โควิด 19) ทั้งนี้ ปฏิทินผลผลิตสินค้าเกษตรรายเดือนระดับจังหวัด เป็นเครื่องมือที่ช่วยพัฒนาในมิติต่างๆ ได้อย่างหลากหลายขึ้นอยู่กับผู้นำไปใช้ประโยชน์ และเป็นการกระตุ้นการใช้ทรัพยากรการผลิตให้เกิดประสิทธิภาพสูงสุด ทั้งด้านบุคลากร อุปกรณ์ เครื่องมือและวัสดุ งบประมาณ และการบริหารจัดการ ทั้งนี้ หากมีการจัดทำปฏิทินฯ อย่างต่อเนื่อง 3 ปีขึ้นไป จะทำให้มีฐานข้อมูลที่สามารถนำไปใช้พยากรณ์ผลผลิตล่วงหน้าได้อย่างแม่นยำมากขึ้นด้วย และหากเพิ่มความถี่ในการรายงานจะทำให้ได้ข้อมูลที่มีลักษณะใกล้เคียงตามเวลาจริง (Real time) มากขึ้น

อนึ่ง ปฏิทินผลผลิตสินค้าเกษตรรายเดือนระดับจังหวัด จัดทำขึ้นเพื่อวัตถุประสงค์ในการบริหารจัดการความมั่นคงอาหารในระดับพื้นที่เท่านั้น ไม่ใช่ข้อมูลสำหรับอ้างอิงทางสถิติหรือเศรษฐกิจแต่อย่างใด

## ส่วนที่ 2 การจัดทำข้อมูลปฏิทิน

การจัดทำข้อมูลปฏิทินผลผลิตสินค้าเกษตรรายเดือนระดับจังหวัดเพื่อการบริหารจัดการความมั่นคงด้านอาหารและโภชนาการ มีองค์ประกอบที่สำคัญดังนี้

### 2.1 ชนิดสินค้าที่รายงาน

สินค้าเกษตรที่เป็นอาหารสำหรับมนุษย์บริโภค และอาหารสัตว์ทุกชนิดที่มีข้อมูล ทั้งพืช ปศุสัตว์ ประมง และแมลงเศรษฐกิจ ทั้งนี้ สามารถรายงานสินค้าเกษตรอื่นเพิ่มเติมเพื่อใช้เป็นประโยชน์ได้

2.1.1 สินค้าพืช การรายงานสินค้าพืช ประกอบด้วย 3 ประเภทสินค้า (ภาคผนวก 1) คือ

1. **สินค้าพื้นฐาน** หมายถึง สินค้าที่ขอความร่วมมือให้รายงานทุกชนิดที่จังหวัดมีข้อมูล

2. **สินค้าทางเลือก** หมายถึง สินค้าที่ไม่อยู่ในกลุ่มสินค้าพื้นฐาน และจังหวัดประสงค์จะรายงานข้อมูล เช่น พืชท้องถิ่น พืชผักพื้นบ้าน หรือสินค้าเศรษฐกิจที่สำคัญของจังหวัด ฯลฯ

#### 3. สินค้าเกษตรอัตลักษณ์พื้นถิ่น

(สืบเนื่องจากการประชุมคณะกรรมการจัดทำแผนเพื่อการบริหารความมั่นคงทางด้านอาหาร ครั้งที่ 1/2564 เมื่อวันที่ 7 เมษายน 2564 โดยมีรองปลัดกระทรวงเกษตรและสหกรณ์ (นายสำราญ สาราบรรณ์) เป็นประธาน มอบหมายสำนักงานเศรษฐกิจการเกษตรและกรมส่งเสริมการเกษตร พิจารณาคัดเลือกสินค้าพืชที่สำคัญต่อความมั่นคงอาหารในการจัดทำปฏิทินผลผลิตสินค้าเกษตรรายเดือนระดับจังหวัด และการเชื่อมโยงฐานข้อมูล และจากการประชุมหารือแนวทางการจัดทำปฏิทินผลผลิตสินค้าเกษตรรายเดือนระดับจังหวัด เพื่อความมั่นคงอาหารและโภชนาการ ประจำปี 2564 เมื่อวันที่ 14 มิถุนายน 2564 และวันที่ 2 กรกฎาคม 2564)

### 2.1.2 สินค้าปศุสัตว์

#### 1. ปศุสัตว์ที่บริโภคผลผลิต

- ไช้ไก่
- ไช้เป็ด
- ไช้เนื้อกระทา
- น้ำนมโคดิบ
- น้ำนมแพะดิบ

#### 2. ปศุสัตว์ที่บริโภคเนื้อ

- ไก่เนื้อ
- ไก่พื้นเมือง
- เป็ดเนื้อ
- เป็ดเทศ
- สุกรขุน
- โคเนื้อ
- กระบือ
- แพะ
- แกะ



### 2.1.2 สินค้าประมง

1. **สัตว์น้ำเค็ม** หมายถึง สัตว์น้ำที่จับได้จากแหล่งอาศัยในทะเลธรรมชาติ ปากแม่น้ำ รวมถึงผลผลิตจากการเพาะเลี้ยง สำหรับนำมาบริโภค และอาหารสัตว์ ได้แก่ ปลาเบญจพรรณ ปลาเบ็ด กุ้ง กั้ง เคย ปู หมึก หอย และสัตว์อื่น ๆ เช่น แมงกะพรุน แมงดาทะเล ปลิงทะเล เป็นต้น

2. **สัตว์น้ำจืด** หมายถึง สัตว์น้ำที่จับได้จากแหล่งน้ำที่เป็นน้ำจืด ได้แก่ แม่น้ำ อ่างเก็บน้ำ ลำคลอง ห้วยคลองชลประทาน หนอง บึง กว๊าน ทะเลสาบ และแหล่งน้ำจืดต่าง ๆ รวมถึงผลผลิตสัตว์น้ำที่ได้จากการเพาะเลี้ยง สำหรับบริโภค

#### หมายเหตุ

1. กรณีจังหวัดต้องการรายงานข้อมูลสินค้าชนิดอื่นที่ไม่มีในบัญชีรายชื่อสินค้า ขอให้จังหวัดแจ้งเพิ่มรายชื่อสินค้าที่ส่วนนโยบายระหว่างประเทศเพื่อความมั่นคงอาหารทางอาหาร กองเศรษฐกิจการเกษตรระหว่างประเทศ สำนักงานเศรษฐกิจการเกษตร โทร. 02 579 5830 e-mail address: ipfs1.oae@gmail.com
2. กรณีการรายงานข้อมูลสินค้าเกษตรเป็นสินค้าเดียวกันกับสินค้าอัตลักษณ์พื้นถิ่น ขอให้รายงานแยกกันเพื่อลดการนับซ้ำของข้อมูล

2.2 **ข้อมูลที่รายงาน** เป็นข้อมูลระดับตำบล (สินค้าพืช/แมลงเศรษฐกิจ/เกลือทะเล) และข้อมูลระดับอำเภอ (สินค้าปศุสัตว์/ ประมง) ที่หน่วยงานในพื้นที่มีการจัดเก็บข้อมูล ประกอบด้วย

- จำนวนเกษตรกร
- เนื้อที่เพาะปลูก (พืช) / เนื้อที่ยืนต้น (พืช) /เนื้อที่เลี้ยงแมลงเศรษฐกิจ (อ้างอิงจากคำจำกัดความการรายงานข้อมูล ข้อที่ 12 / เนื้อที่ทำนา (เกลือ)
- เนื้อที่เก็บเกี่ยว (พืช) / เนื้อที่ให้ผล (พืช) / เนื้อเนื้อนาตาก (เกลือ) /เนื้อที่เลี้ยง (ประมง)
- การกระจายผลผลิตภายในจังหวัดและภายนอกจังหวัด
- ปริมาณผลผลิต**รวมทั้งปีและรายเดือน**ของปีเพาะปลูก/ ปีการผลิตปัจจุบัน
- คาดการณ์ปริมาณผลผลิต**รวมทั้งปีและรายเดือน**ของปีเพาะปลูก/ ปีการผลิตถัดไป

หมายเหตุ - ข้อมูลคาดการณ์ปริมาณผลผลิตปีเพาะปลูก 2567/2568 หรือปีการผลิต 2567 ที่จังหวัดได้รายงานในรอบปีที่ผ่านมา สามารถปรับเปลี่ยนข้อมูลให้เป็นปัจจุบันได้

- กำหนดปีและเดือนที่รายงานข้อมูลสามารถดูได้ใน ภาคผนวก 2

## 2.3 คำจำกัดความในการรายงานข้อมูล

### 2.3.1 สีนค้าพืช

คำจำกัดความ	
1) ปีเพาะปลูก <sup>1</sup>	ระยะเวลาในการดำเนินกิจกรรมการผลิต เช่น ข้าว พืชไร่ ซึ่งจะทำการผลิตตั้งแต่วันที่ 1 พฤษภาคม ถึง 30 เมษายน ของปีถัดไป
2) ปีการผลิต (พ.ศ.)	ระยะเวลาในการดำเนินกิจกรรมการผลิตพืชผัก ไม้ผล และไม้ยืนต้นตั้งแต่วันที่ 1 มกราคม ถึง 31 ธันวาคม ของปีเดียวกัน
3) จำนวนเกษตรกร	บุคคลหรือนิติบุคคลที่ประกอบกิจการทางการเกษตรในการเพาะปลูกพืช มีหน่วยเป็น “ครัวเรือน” ทั้งนี้ การรายงานข้อมูลจำนวนเกษตรกร สามารถใช้ข้อมูลจำนวนเกษตรกรจาก <ul style="list-style-type: none"> <li>• ฐานข้อมูลการจัดเก็บและรายงานภาวะการผลิตพืชรายเดือนระดับตำบล (รต.)</li> <li>• การจัดเก็บและรายงานภาวะการผลิตพืชรายเดือนระดับอำเภอ (รอ.) หรือ</li> <li>• ฐานข้อมูลทะเบียนเกษตรกรเพื่อมารายงานในระบบปฏิทินผลผลิตสินค้าเกษตร</li> </ul>
4) เนื้อที่เพาะปลูก	ขนาดเนื้อที่ดินที่ทำการเพาะปลูกพืชที่กำหนดในปีเพาะปลูกนั้น ๆ ในรอบปีการผลิต มีหน่วยเป็น “ไร่”
5) เนื้อที่เก็บเกี่ยว	ขนาดเนื้อที่ดิน ที่เพาะปลูกพืชไร่ ที่เกษตรกรสามารถเก็บเกี่ยวผลผลิตได้ ไม่รวมเนื้อที่ที่ปล่อยผลผลิตทิ้งไว้ ไม่ว่าจะด้วยสาเหตุใดก็ตาม มีหน่วยเป็น “ไร่”
6) เนื้อที่ยืนต้น	ขนาดเนื้อที่ดิน ที่เกษตรกรปลูกไม้ผล ไม้ยืนต้นที่ยืนต้นอยู่ทั้งหมด ณ วันที่ 1 มกราคมของปีนั้น ๆ มีหน่วยเป็น “ไร่”
7) เนื้อที่ให้ผลผลิต	ขนาดเนื้อที่ดินของไม้ผล ไม้ยืนต้นที่เกษตรกรสามารถเก็บผลผลิตได้ ในรอบปี มีหน่วยเป็น “ไร่”
8) ปริมาณผลผลิตทั้งปี	ปริมาณผลผลิตทั้งหมดที่เกษตรกรได้เก็บเกี่ยวได้ในรอบปีเพาะปลูก/ปีการผลิต มีหน่วยเป็น “ตัน”
9) ผลผลิตรายเดือน	ปริมาณผลผลิตที่เกษตรกรเก็บเกี่ยวได้ในแต่ละเดือน มีหน่วยเป็น “ตัน”
10) การกระจายผลผลิต	ปริมาณผลผลิตทางการเกษตรจากแหล่งผลิตในพื้นที่ไปสู่แหล่งรองรับผลผลิตทางการเกษตร (เช่น โรงงานแปรรูปผลิตภัณฑ์ทางการเกษตร ตลาดซื้อ-ขายสินค้าทั้งขายปลีก-ส่ง และตลาดกลาง ผู้ส่งออก และผู้บริโภค) ที่ตั้งอยู่ภายในและภายนอกจังหวัด มีหน่วยเป็น “ตัน” โดยผลรวมของการกระจายผลผลิตภายในและภายนอกจังหวัด เท่ากับ ปริมาณผลผลิตรวมทั้งปี (ปีปัจจุบัน) ทั้งนี้ แนวทางการได้มาซึ่งข้อมูลการกระจายผลผลิตภายในจังหวัด-ภายนอกจังหวัด เช่น การสำรวจในพื้นที่ของเกษตรกรตำบล หรือเกษตรกรอำเภอ ข้อมูล

<sup>1</sup> ปีเพาะปลูก กำหนดปีที่รายงานข้อมูลให้อ้างอิงตามภาคผนวก 2

---

คำจำกัดความ

---

จากหน่วยงานในสังกัดกระทรวงพาณิชย์ในระดับจังหวัด (ถ้ามี) การวิเคราะห์และ  
คาดการณ์โดยอาศัยข้อมูลประกอบอื่น ๆ การสำรวจแหล่งรับซื้อผลผลิต  
ทางการเกษตร เช่น โรงสีข้าว หรือ ล้ง เป็นต้น

11) ขอข้อมูลหน่วยนับ	สินค้าฝ้าย /ชั้นโรง รายงานเนื้อที่เลี้ยง หน่วย ไร่
ของแมลงเศรษฐกิจ และ	สินค้าน้ำผึ้ง รายงานเนื้อที่เลี้ยง หน่วย กะละมัง และท่อน
หน่วยนับเนื้อที่ของแมลง	สินค้าจิ้งหรีด รายงานเนื้อที่เลี้ยง หน่วย บ่อ
เศรษฐกิจ เช่น ฝ้าย ตัวง	สินค้าครึ่ง รายงานเนื้อที่เลี้ยง หน่วย ตัน
จิ้งหรีด	สินค้าน้ำผึ้ง/ตัวง/จิ้งหรีด/ชั้นโรง/ครึ่ง รายงานปริมาณผลผลิต หน่วย กก.

---

### 2.3.2 สินค้าปศุสัตว์

#### คำจำกัดความ

1) จำนวนเกษตรกร	เกษตรกรที่ประกอบอาชีพการเลี้ยงโคเนื้อ สุกร แพะ แกะ ไก่เนื้อ ไก่พื้นเมือง ไก่วง เป็ดเนื้อ เป็ดเทศ นกกระทา ไก่ไข่ เป็ดไข่ ไก่ชน แพะนม กระบือนม และปศุสัตว์อื่น ๆ มีหน่วยเป็น “ราย” โดยอ้างอิงจากข้อมูลระบบทะเบียนเกษตรกร กรมปศุสัตว์ ซึ่งสามารถระบุจำนวนเกษตรกรผู้เลี้ยงปศุสัตว์ในแต่ละชนิดในระดับอำเภอ รวมถึงจำนวนเกษตรกรทั้งหมดในระดับอำเภอ
2) จำนวนสัตว์ที่เลี้ยงทั้งหมด ณ วันที่ 31 ธันวาคม หรือ 1 มกราคม ของปีถัดไป	จำนวนโคเนื้อ สุกร แพะ แกะ ไก่เนื้อ ไก่พื้นเมือง เป็ดเนื้อ ไก่ไข่ เป็ดไข่ ไก่ชน และปศุสัตว์อื่นทุกช่วงอายุ (ครอบคลุมถึงแม่โคปลดระวาง ที่เกษตรกรเลี้ยงไว้ในฟาร์มของตนเอง ณ 31 ธันวาคม หรือ 1 มกราคม ของปีถัดไป) มีหน่วยเป็น “ตัว” โดยอ้างอิงจากข้อมูลระบบทะเบียนเกษตรกร กรมปศุสัตว์
3) ปริมาณผลผลิต	จำนวนสัตว์ที่คาดว่าจะถูกนำไปฆ่าเพื่อเป็นอาหาร ในรอบหนึ่งปี มีหน่วยเป็น “ตัว” หรือ ปริมาณไข่ มีหน่วยเป็น “ฟอง” และ ปริมาณน้ำนมดิบ มีหน่วยเป็น “ตัน”
4) การกระจายผลผลิตภายใน-ภายนอกจังหวัด	การประเมินสัดส่วนของปริมาณการผลิตสินค้าปศุสัตว์ที่เกษตรกรขายให้กับผู้รับซื้อภายในจังหวัดหรือผู้รับซื้อภายนอกจังหวัด มีหน่วยเป็น “ตัว” “ฟอง” และ “ตัน” โดยพิจารณาปัจจัยที่เกี่ยวข้องประกอบ เช่น จำนวนสัตว์ที่เคลื่อนย้ายโดยวัตถุประสงค์ต่างๆ (เข้าโรงฆ่า/ จำหน่าย/ เลี้ยงต่อ ฯลฯ) ข้อมูลจากระบบ e-movement ข้อมูลปศุสัตว์รายเดือนระดับอำเภอ การสุ่มสอบถามเกษตรกร ข้อมูลของผู้ประกอบการ contract farming ขนาดหรือมาตรฐานของฟาร์มในพื้นที่ที่ตั้งของศูนย์รวบรวมน้ำนมดิบ รวมถึงชนิดของปศุสัตว์ในพื้นที่ที่อาจส่งผลกระทบต่อ การกระจายผลผลิตที่แตกต่างกัน เป็นต้น ยกตัวอย่าง ไก่ไข่ และ ไข่เป็ด อาจนำข้อมูลฟาร์มมาตรฐานจากระบบทะเบียนเกษตรกร โดยฟาร์มมาตรฐานมีแนวโน้มที่จะกระจายผลผลิตไข่ไก่ออกนอกจังหวัด และฟาร์มไม่ได้มาตรฐานมีแนวโน้มที่จะกระจายผลผลิตไข่ภายในจังหวัด โดยการกระจายผลผลิตภายใน-ภายนอกจังหวัด เท่ากับ ปริมาณผลผลิตรวมทั้งปี (ปีปัจจุบัน)
5) จำนวนแม่ไก่ไข่/เปิด/นกกระทา ยืนกรงหรือให้ไข่ (ทั้งปี)	จำนวนแม่ไก่ไข่/จำนวนเปิดที่ให้ไข่/จำนวนนกกระทาที่ให้ไข่ ที่ให้ผลผลิตไข่ไก่/ไข่เป็ด/ไข่นกกระทา ทั้งปี มีหน่วยเป็น “ตัว” โดยอ้างอิงจากข้อมูลระบบทะเบียนเกษตรกร กรมปศุสัตว์
6) จำนวนไข่ไก่/ ไข่เป็ด/ ไข่นกกระทา	จำนวนไข่ไก่ หรือ ไข่เป็ด หรือไข่นกกระทาที่เกษตรกรรวบรวมเพื่อจำหน่ายให้ผู้รวบรวมต่อไป มีหน่วยเป็น “ฟอง”
7) จำนวนแม่โค/กระบือ/แพะ ริดนม ณ วันที่ 31 ธันวาคม หรือ 1 มกราคม ของปีถัดไป	จำนวนแม่โค/กระบือ/แพะ ที่ให้น้ำนม ณ วันที่ 31 ธันวาคม หรือ 1 มกราคม ของทุกปี มีหน่วยเป็น “ตัว” โดยอ้างอิงจากข้อมูลระบบทะเบียนเกษตรกร กรมปศุสัตว์
8) ปริมาณน้ำนมดิบ	ปริมาณน้ำนมโค/ แพะ/ กระบือ ที่เกษตรกรรีดและจำหน่ายได้ทั้งหมดในรอบปี มีหน่วยเป็น “ตัน”

---

คำจำกัดความ

---

9)การกระจายผลผลิต  
รายเดือน

กระจายผลผลิตเป็นรายเดือน ใช้ปริมาณผลผลิตปศุสัตว์รวมทั้งปีหารด้วย 12 เดือน แล้วปรับค่าเฉลี่ยรายเดือนให้สอดคล้องกับสภาพแวดล้อมที่เกิดขึ้นจริงในพื้นที่ โดยพิจารณาจากปัจจัย ที่ส่งผลกระทบต่อปริมาณการผลิตในแต่ละช่วงเวลา เช่น สภาพอากาศในแต่ละเดือน ความต้องการของตลาดในแต่ละช่วงเวลา (เทศกาล) การเกิดโรคระบาด เป็นต้น ยกตัวอย่าง ปริมาณไข่ไก่/ น้ำนม จะลดลงในช่วงฤดูร้อนเนื่องจากอุณหภูมิสูง

---

### 2.3.3 สิ้นค้าประมง

#### คำจำกัดความ

#### 1) ชนิดสินค้า

รายงานตามชนิดสัตว์น้ำ แบ่งเป็น 2 ประเภท คือ สัตว์น้ำเค็ม และสัตว์น้ำจืด มีค่านิยาม ดังนี้

- **สัตว์น้ำเค็ม** หมายถึง สัตว์น้ำที่จับได้จากแหล่งอาศัยในทะเลธรรมชาติ ปากแม่น้ำ รวมถึงผลผลิตจากการเพาะเลี้ยง สำหรับนำมาบริโภคและอาหารสัตว์ ได้แก่ ปลาเบญจพรรณ ปลาเบ็ด กุ้ง กุ้งเคย ปู หมึก หอย และสัตว์อื่น ๆ เช่น แมงกะพรุน แมงดาทะเล ปลิงทะเล เป็นต้น

- **สัตว์น้ำจืด** หมายถึง สัตว์น้ำที่จับได้จากแหล่งน้ำที่เป็นน้ำจืด ได้แก่ แม่น้ำ อ่างเก็บน้ำ ลำคลอง ห้วย คลองชลประทาน หนอง บึง กว๊าน ทะเลสาบ และแหล่งน้ำจืดต่าง ๆ รวมถึงผลผลิตสัตว์น้ำที่ได้จากการเพาะเลี้ยงสำหรับนำมาบริโภค

วิธีการทำประมงแบ่งออกเป็น 2 ประเภท ได้แก่ การเพาะเลี้ยงสัตว์น้ำ และ การทำประมงจับธรรมชาติ กล่าวคือ

#### 2) วิธีการทำประมง

**การเพาะเลี้ยงสัตว์น้ำ** จะแยกเป็น 2 ลักษณะ คือ การเลี้ยงเดี่ยว และการเลี้ยงรวม โดยมีการเพาะเลี้ยงทั้งสัตว์น้ำเค็มและสัตว์น้ำจืด

- การเลี้ยงเดี่ยว คือ การเลี้ยงสัตว์น้ำชนิดเดียวในหน่วยเลี้ยง โดยหน่วยเลี้ยง เช่น บ่อ กระชัง เป็นต้น

- การเลี้ยงรวม คือ การเลี้ยงสัตว์น้ำมากกว่า 1 ชนิดขึ้นไปในหน่วยเลี้ยงเดียวกัน เช่น เลี้ยงกุ้งก้ามกรามร่วมกับกุ้งแวนนาไมในบ่อเดียวกัน เลี้ยงปลานิลรวมกับปลาตะเพียนในบ่อเดียวกัน เป็นต้น

#### **การรายงานชนิดสินค้าแบบเลี้ยงรวม**

- กรณีเลี้ยงสัตว์น้ำจืดรวมกัน และสามารถคำนวณเพื่อประเมินผลผลิตได้ทั้งสินค้าชนิดหลักและชนิดรองทุกชนิด ให้รายงานทุกชนิด แต่หากไม่สามารถแยกคำนวณปริมาณผลผลิตรองได้รายชนิด ให้รายงานสินค้ารองเป็น “ปลาเบญจพรรณ”

- กรณีเลี้ยงสัตว์น้ำจืดรวมกับสัตว์น้ำเค็ม เช่น เลี้ยงกุ้งก้ามกรามร่วมกับกุ้งแวนนาไม ให้แยกคำนวณเป็นสัตว์น้ำจืด และสัตว์น้ำเค็ม และรายงานสินค้าทั้งกุ้งก้ามกรามและกุ้งขาวแวนนาไม

#### **การทำประมงจับจากธรรมชาติ** ประกอบด้วยการทำประมง 2 ประเภท

- การทำประมงทะเล (จับธรรมชาติ น้ำเค็ม) แบ่งออกเป็น

- การทำประมงพาณิชย์ หมายความว่า การทำการประมงโดยใช้เรือประมงที่มีขนาดตั้งแต่สิบตันกรอสขึ้นไป หรือที่ใช้เครื่องยนต์มีกำลังแรงม้าถึงขนาดที่รัฐมนตรีประกาศกำหนด หรือใช้เรือประมงโดยมีหรือใช้เครื่องมือทำการประมงตามประเภท วิธี จำนวนแรงงานที่ใช้ หรือลักษณะการทำการประมงตามที่รัฐมนตรีประกาศกำหนด และให้หมายความรวมถึงการใช้เรือประมงดังกล่าวทำการแปรรูปสัตว์น้ำไม่ว่าจะมีการทำการประมงด้วยหรือไม่ก็ตาม

---

### คำจำกัดความ

---

- การทำประมงพื้นบ้าน หมายความว่า การทำการประมงในเขตทะเลชายฝั่งไม่ว่าจะใช้เรือประมง หรือใช้เครื่องมือทำการประมงโดยไม่ใช้เรือประมง ทั้งนี้ ที่มีใช้เป็นการประมงพาณิชย์

● การทำประมงน้ำจืด (จับธรรมชาติ\_น้ำจืด) หมายความว่า การจับสัตว์น้ำจืดจากแหล่งน้ำธรรมชาติด้วยเครื่องมือทำการประมงหรือวิธีใด ๆ เพื่อใช้บริโภคหรือขายก็ได้ แต่ไม่รวมการจับเพื่อ การแข่งขัน การทดลอง การกีฬา หรือเพื่อการพักผ่อนหย่อนใจ

#### 3) เนื้อที่เลี้ยง

ขนาดของพื้นที่ผิวน้ำที่ใช้ในการเลี้ยงสัตว์น้ำ นับเฉพาะพื้นที่ที่มีผลผลิตเท่านั้น โดยไม่รวมขอบบ่อ มีหน่วยเป็น “ไร่” โดยรายงานเป็น 2 รูปแบบ คือ เนื้อที่เลี้ยงรวมระดับอำเภอ และเนื้อที่เลี้ยงรายชนิดสัตว์น้ำ

● กรณีเลี้ยงสัตว์จัดรวมหลายชนิดในหน่วยเลี้ยงเดียวกัน ให้รายงานเนื้อที่เลี้ยงที่สินค้าประมงหลัก

● กรณีเลี้ยงสัตว์น้ำจัดรวมกับสัตว์น้ำเค็ม ให้รายงานเนื้อที่เลี้ยงทุกสินค้า

#### 4) จำนวนเกษตรกร/เรือทำการประมง/ครัวเรือนประมง

##### 1) จำนวนเกษตรกร (กรณีการเพาะเลี้ยงสัตว์น้ำ)

จำนวนเกษตรกร หมายถึง จำนวนผู้เลี้ยงสัตว์น้ำที่ถือครองหน่วยจัดการในการเลี้ยงสัตว์น้ำ หรือโดยทั่วไปเรียกว่า “ฟาร์ม” ซึ่งผู้เลี้ยงสัตว์น้ำอาจเป็นบุคคลธรรมดาหรือนิติบุคคล และอาจถือครองฟาร์มมากกว่า 1 แห่งก็เป็นได้ และรายงานเป็น 2 รูปแบบ คือ จำนวนเกษตรกรรวมระดับอำเภอ และจำนวนเกษตรกรรายชนิดสัตว์น้ำ โดยจำนวนเกษตรกรประมงเพาะเลี้ยง (น้ำจืด/ น้ำเค็ม (ชายฝั่ง)) มีหน่วยเป็น “ราย” กรณีเกษตรกรเพาะเลี้ยงสัตว์น้ำรวมกันหลายชนิดในหน่วยเลี้ยงเดียวกัน ให้รายงานจำนวนเกษตรกรรายชนิดสัตว์น้ำ โดยจำแนกตามหลักการเดียวกันกับการรายงานชนิดสัตว์น้ำ

##### 2) จำนวนเรือประมง (กรณีจับธรรมชาติ\_น้ำเค็ม)

จำนวนเรือประมง หมายถึง จำนวนเรือที่ทำการประมงในรอบปี โดยจำนวนเรือประมงพาณิชย์นับจากจำนวนเรือที่ได้รับใบอนุญาตทำการประมงพาณิชย์ทุกลำในแต่ละอำเภอ ส่วนจำนวนเรือประมงพื้นบ้านนับจากจำนวนเรือจดทะเบียนประมงพื้นบ้านในแต่ละอำเภอ มีหน่วยเป็น “ลำ”

##### 3) จำนวนครัวเรือนประมง (กรณีจับธรรมชาติ\_น้ำจืด)

จำนวนครัวเรือนประมง หมายถึง จำนวนครัวเรือนประมงน้ำจืด อาจมีบุคคลคนเดียวหรือหลายคนอาศัยอยู่ในบ้านเดียวกัน โดยบุคคลเหล่านั้นร่วมกันในการจัดหาและใช้สิ่งอุปโภค บริโภค อันจำเป็นแก่การครองชีพและมีสมาชิกคนหนึ่งคนใดหรือหลายคนทำการจับสัตว์น้ำจืดจากแหล่งน้ำธรรมชาติด้วยเครื่องมือทำการประมงหรือวิธีใด ๆ ในรอบปีที่ผ่านมา มีหน่วยเป็น “ครัวเรือน” ในปัจจุบันใช้ข้อมูลที่กรมประมงสำรวจ และรวบรวม โดยอ้างอิงจากการสำมะโนการเกษตรของสำนักงานสถิติแห่งชาติปี 2556

---

---

คำจำกัดความ

---

- 5) ปริมาณผลผลิตสัตว์น้ำ 1) ปริมาณผลผลิตสัตว์น้ำรายเดือน หมายถึง ผลผลิตสัตว์น้ำที่ผลิตได้ในแต่ละเดือน มีหน่วยเป็น “ตัน” แบ่งตามประเภทการสำรวจดังนี้
- ปริมาณผลผลิตที่ได้จากการเพาะเลี้ยง หมายถึง ผลผลิตสัตว์น้ำรายสินค้าที่ผลิตได้ทั้งหมดจากหน่วยเลี้ยงสัตว์น้ำโดยนับรวมทั้งการจับเพื่อขายและ/หรือเพื่อการบริโภค โดยคำนึงถึงปัจจัย/ข้อมูลที่เกี่ยวข้องประกอบการประเมินปริมาณผลผลิตรายเดือน เช่น ฤดูกาล ช่วงการจับสัตว์น้ำ โรคระบาดในสัตว์น้ำ ความต้องการของผู้บริโภคในแต่ละช่วงเวลา หนังสือกำกับการขายสัตว์น้ำ ที่ได้จากการเพาะเลี้ยง (ข้อมูล MD, APPD) การลงสำรวจสัมภาษณ์เกษตรกร และช่วงเวลาการเริ่มเลี้ยงสัตว์น้ำ เป็นต้น
  - ปริมาณผลผลิตที่ได้จากการทำประมงทะเล หมายถึง ผลผลิตสัตว์น้ำรายสินค้าที่จับได้ทั้งหมดจากการทำประมงทะเลทั้งการจับเพื่อขายและ/หรือเพื่อการบริโภคซึ่งเป็นผลรวมของปริมาณการจับสัตว์น้ำเค็มจากการทำประมงพาณิชย์ และการทำประมงพื้นบ้านโดยมีวิธีการจัดทำข้อมูล ดังนี้
    - ประมงพาณิชย์ ใช้ข้อมูลปริมาณสัตว์น้ำเค็มที่เรือประมงนำมาขึ้นท่าเทียบเรือเพื่อจำหน่ายหรือผ่านท่าเพื่อนำไปจำหน่ายสถานที่อื่น ทั้งนี้ไม่คำนึงว่าสัตว์น้ำจับได้จากแหล่งประมงใดหากมีการนำสัตว์น้ำมาขึ้นท่า ณ บริเวณจังหวัดใดให้ถือเป็นปริมาณสัตว์น้ำเค็ม ณ จังหวัดนั้น โดยใช้ข้อมูลจากการซั้งจริง ณ ท่าเทียบเรือ (Landing Declaration) ที่มีการบันทึกในระบบ Thai Flag Catch Certificate
    - ประมงพื้นบ้าน ใช้ข้อมูลปริมาณสัตว์น้ำที่จับได้จากการทำประมงพื้นบ้าน ที่สำนักงานประมงจังหวัดทำการสำรวจและบันทึกข้อมูล เป็นรายเดือน
  - ปริมาณผลผลิตที่ได้จากการทำประมงน้ำจืด หมายถึง ผลผลิตสัตว์น้ำรายสินค้าที่จับได้ทั้งหมดจากการทำประมงน้ำจืดทั้งการจับเพื่อขายและ/หรือเพื่อการบริโภค โดยใช้ข้อมูลปริมาณสัตว์น้ำที่จับได้จากแหล่งน้ำธรรมชาติ
  - ปริมาณผลผลิตทั้งปี หมายถึง ผลรวมของสัตว์น้ำที่ผลิตได้ในแต่ละเดือนในรอบปีการผลิต (1 ม.ค. – 31 ธ.ค.) โดยเมื่อนำข้อมูลปริมาณผลผลิตสัตว์น้ำรายเดือนรวมกันจะเท่ากับปริมาณผลผลิตสัตว์น้ำทั้งปี มีหน่วยเป็น “ตัน”
  - \*\*\* ยกเว้น จะเข้ ปริมาณผลผลิตมีหน่วยเป็น “ตัว” \*\*\*\*
-



---

คำจำกัดความ

---

6) การกระจายผลผลิต

ปริมาณผลผลิตสัตว์น้ำในพื้นที่ไปสู่ แหล่งรองรับผลผลิตสัตว์น้ำ เช่น โรงงานแปรรูปสัตว์น้ำ ตลาดซื้อ-ขายสินค้าทั้งขายปลีก-ส่ง และตลาดกลาง ผู้ส่งออก และผู้บริโภค ที่ตั้งอยู่ภายในและภายนอกจังหวัด มีวัตถุประสงค์เพื่อให้ทราบผลผลิตของสินค้าในแต่ละชนิด ว่ามีการขายอยู่ภายในจังหวัดหรือส่งออกไปขายภายนอกจังหวัดเป็นจำนวนเท่าไร มีหน่วยเป็น “ตัน” แนวทางการประเมินสัดส่วนการกระจายผลผลิตภายในจังหวัดและภายนอกจังหวัด

- การลงพื้นที่สัมภาษณ์ในตลาดค้าส่งในจังหวัดว่าได้สินค้าประมงมาจากเกษตรกรจังหวัดตนเองหรือจังหวัดใกล้เคียงเพื่อประมาณการข้อมูลการกระจายผลผลิตภายในและภายนอก โดยจะใช้ข้อมูลปริมาณผลผลิตที่เกษตรกร/ชาวประมงจำหน่ายให้ผู้ซื้อรายแรกที่รับซื้อสินค้าประมงจากเกษตรกร/ชาวประมงที่อยู่ภายในหรือนอกจังหวัดมารายงาน ยกตัวอย่างเช่น กรณีพื้นที่จังหวัดใกล้เคียงมีแหล่งรับซื้อขนาดใหญ่ ดังนั้นเกษตรกรส่วนใหญ่จึงนำสินค้าประมงไปขายที่แหล่งรับซื้อดังกล่าว จึงถือเป็นการกระจายผลผลิตภายนอกจังหวัด ถึงแม้ว่าสินค้านั้นจะส่งมาขายภายในจังหวัดในภายหลังก็ตาม

- สุ่มสำรวจจากเจ้าของเรือ/ผู้รับซื้อสัตว์น้ำ เป็นต้น เพื่อสอบถามสัดส่วนการกระจายปริมาณสัตว์น้ำไปสู่ผู้บริโภคหรือตลาดภายในจังหวัดและนอกจังหวัดเป็นปริมาณเท่าใด แล้วนำข้อมูลจากตัวอย่างมาหาค่าเฉลี่ยเพื่อเป็นภาพรวมของจังหวัด

7) ปีการผลิต (พ.ศ.)

ปี พ.ศ. ของข้อมูลปริมาณผลผลิตสัตว์น้ำ

---

## 2.4 แนวทางการคาดการณ์ปริมาณผลผลิตทั้งปีและรายเดือนในปีถัดไป

### 2.4.1 สินค้าพืช

1) คาดการณ์การเปลี่ยนแปลงเนื้อที่เพาะปลูกหรือเนื้อที่เก็บเกี่ยว (เพิ่มขึ้น/ลดลง) ของสินค้าชนิดนั้น โดยพิจารณาจากปัจจัยต่าง ๆ ที่อาจส่งผลกระทบต่อความตั้งใจเพาะปลูกของเกษตรกร หรือการเพิ่มขึ้น/ลดลงของเนื้อที่เก็บเกี่ยว เช่น

- แนวโน้มของราคาสินค้าเกษตรชนิดนั้น
- แนวโน้มความต้องการผลผลิตและปริมาณผลผลิตทั้งในตลาดโลกและในประเทศ
- ต้นทุนการผลิต และกระบวนการผลิต
- สถานการณ์การแข่งขัน
- แนวโน้มการผลิต
- สถิติการเพาะปลูกและปริมาณผลผลิตที่ผ่านมาในอดีต
- คาดการณ์ภาวะภัยธรรมชาติ / สภาพดินฟ้าอากาศ
- การพยากรณ์ปริมาณน้ำฝน
- คาดการณ์ปริมาณน้ำในเขื่อน
- นโยบายด้านการเกษตรของภาครัฐและแผนงาน/โครงการของหน่วยงานภาครัฐในพื้นที่
- ปัจจัยอื่น / แหล่งข้อมูลอื่น

2) คาดการณ์ปริมาณผลผลิตทั้งปี โดยนำเนื้อที่เก็บเกี่ยว คูณด้วยจำนวนผลผลิตต่อไร่จะได้ปริมาณผลผลิตทั้งปีเพาะปลูก/ปีการผลิต

3) คาดการณ์ร้อยละรายเดือนของผลผลิตทั้งปีเพาะปลูก/ปีการผลิต ในข้อ 2 โดยพิจารณาจากข้อมูลสถิติย้อนหลัง 3-5 ปี ของช่วงเดือนเดียวกันแล้วเฉลี่ย ควบคู่กับการพิจารณาปัจจัยอื่น ที่อาจส่งผลกระทบต่อปริมาณผลผลิตประกอบด้วย เช่น ปริมาณน้ำฝนที่อาจสืบเนื่องจากภัยแล้ง ฝนทิ้งช่วง หรือน้ำท่วม อุณหภูมิ และข้อมูลภัยพิบัติ เป็นต้น

#### ตัวอย่างการคำนวณค่าเฉลี่ยร้อยละปริมาณผลผลิตรายเดือน

	A	B	C	D	E	F	G	H	I	J	K	L
1	สุพรรณบุรี		ข้าวนาปี : ร้อยละและปริมาณผลผลิตรายเดือน (ตัน)									รวม
2			ส.ค.	ก.ย.	ต.ค.	พ.ย.	ธ.ค.	ม.ค.	ก.พ.	มี.ค.	เม.ย.	(ร้อยละ/ตัน)
3	2558/59	ร้อยละ	25.17	19.92	6.33	10.96	27.61	8.56	1.45	-	-	100.00
4		ปริมาณผลผลิต (ตัน)	232,767	184,216	58,539	101,356	255,332	79,161	13,409	-	-	924,780
5	2559/60	ร้อยละ	7.67	16.95	22.36	30.58	20.27	1.77	0.40	-	-	100.00
6		ปริมาณผลผลิต (ตัน)	66,844	147,718	194,866	266,504	176,652	15,425	3,486	-	-	871,495
7	2560/61	ร้อยละ	21.24	34.13	8.93	14.51	13.55	5.97	1.67	-	-	100.00
8		ปริมาณผลผลิต (ตัน)	189,871	305,130	79,823	129,734	121,134	53,344	14,924	-	-	893,960
9	ประมาณการ 2561/62											
10	2561/62	ร้อยละ	18.03	23.67	12.54	18.68	20.48	5.43	1.17			100.00
11		ปริมาณผลผลิต (ตัน)										

ตัวอย่าง คำนวณร้อยละปริมาณผลผลิตในเดือน ส.ค. 2561 โดยการทำให้ Moving average 3 ปี ดังนี้

$$\text{Percent}_{\text{may}_t} = \frac{(\text{Percent}_{\text{may}_{-1}} + \text{Percent}_{\text{may}_{-2}} + \text{Percent}_{\text{may}_{-3}})}{3} = \frac{25.17 + 7.67 + 21.24}{3} = 18.03$$

หรือ

จากสูตรใน Excel=AVERAGE(ข้อมูลที่1,ข้อมูลที่2, ข้อมูลที่3)

## 2.4.2 สิ้นค้าปศุสัตว์

1) แนวทางการคาดการณ์ปริมาณผลผลิตสิ้นค้าปศุสัตว์สามารถคำนวณ แบ่งเป็น

**ปศุสัตว์ที่บริโภคผลผลิต** คำนวณปริมาณผลผลิตโดยพิจารณาความสัมพันธ์ของจำนวนสัตว์ที่เลี้ยง ณ วันที่ 1 มกราคม 2567 และอัตราการให้ผลผลิตในรอบหนึ่งปี

### 1. ไข่ไก่

$$\text{ปริมาณผลผลิตไข่ไก่ทั้งปี} = \text{จำนวนแม่ไก่ยืนกรง*} \\ \text{คูณ อัตราการให้ไข่ของแม่ไก่ยืนกรงในรอบหนึ่งปี**}$$

หมายเหตุ: \* ข้อมูลแม่ไก่ยืนกรง ณ วันที่ 1 มกราคม 2567 อ้างอิงจากข้อมูลระบบทะเบียนเกษตรกร กรมปศุสัตว์\*\* ร้อยละ 83 ของจำนวนวันใน 1 ปี หรือ 303 ฟอง/ตัว/ปี

### 2. ไข่เป็ด

$$\text{ปริมาณผลผลิตไข่เป็ดทั้งปี} = \text{จำนวนแม่เป็ดที่ให้ไข่*} \\ \text{คูณ อัตราการให้ไข่ของแม่เป็ดที่ให้ไข่ในรอบหนึ่งปี**}$$

หมายเหตุ: \* ข้อมูลแม่เป็ดที่ให้ไข่ ณ วันที่ 1 มกราคม 2567 อ้างอิงจากข้อมูลระบบทะเบียนเกษตรกร กรมปศุสัตว์\*\* เป็ดเลี้ยงในคอก ร้อยละ 70 - 80 ของจำนวนวันใน 1 ปี หรือ 255 - 292 ฟอง/ตัว/ปี เป็ดไล่ทุ่งร้อยละ 65 โดยประมาณ 237 ฟอง/ตัว/ปี

### 3. ไข่นกกระทา

$$\text{ปริมาณผลผลิตไข่นกกระทา} = \text{จำนวนแม่นกกระทา*} \\ \text{คูณ อัตราการให้ไข่ของแม่นกกระทาในรอบหนึ่งปี**}$$

หมายเหตุ: \* ข้อมูลแม่นกกระทา ณ วันที่ 1 มกราคม 2567 อ้างอิงจากข้อมูลระบบทะเบียนเกษตรกร กรมปศุสัตว์ \*\* ร้อยละ 70 - 80 ของจำนวนวันใน 1 ปี หรือ 255 - 292 ฟอง/ตัว/ปี

### 4. น้่านมโคดิบ

$$\text{ปริมาณผลผลิตน้่านมโคดิบทั้งปี} = \text{จำนวนโครีดนม*} \\ \text{คูณ อัตราการให้นมเฉลี่ย 10 - 15 กก./วัน/ตัว} \\ \text{คูณ จำนวนวันที่ให้นมในรอบหนึ่งปี (305 วัน)} \\ \text{หาร 1,000 (หน่วยเป็น "ตัน")}$$

หรือ ใช้ข้อมูลปริมาณผลผลิตในระบบทะเบียนเกษตรกร / ศูนย์รวบรวมน้่านม

หมายเหตุ: \* ข้อมูลแม่โครีดนม ณ วันที่ 1 มกราคม 2567 อ้างอิงจากข้อมูลระบบทะเบียนเกษตรกร กรมปศุสัตว์

5. **น้ำนมแพะดิบ**

<p>ปริมาณผลผลิตน้ำนมแพะดิบ = จำนวนแม่แพะให้นม*</p> <p><b>คุณ</b> ด้วยอัตราการให้นมเฉลี่ยประมาณ 1.5 กก./วัน</p> <p><b>คุณ</b> จำนวนวันที่ให้นม (210 - 240 วัน)</p> <p><b>หาร</b> 1,000 (หน่วยเป็น “ตัน”)</p>
---

หมายเหตุ: \* ข้อมูลแม่แพะให้นม ณ วันที่ วันที่ 1 มกราคม 2567 อ้างอิงจากข้อมูลระบบทะเบียนเกษตรกร กรมปศุสัตว์

6. **น้ำนมกระป๋อง**

<p>ปริมาณผลผลิตน้ำนมกระป๋อง = จำนวนแม่กระป๋องให้นม*<b>คุณ</b> ด้วยอัตราการให้นมเฉลี่ยประมาณ 1.5 กก./วัน <b>คุณ</b> จำนวนวันที่ให้นม (210 - 240 วัน) <b>หาร</b> 1,000 (หน่วยเป็น “ตัน”)</p>
--

หมายเหตุ: \* ข้อมูลแม่กระป๋องให้นม ณ วันที่ วันที่ 1 มกราคม 2567 อ้างอิงจากข้อมูลระบบทะเบียนเกษตรกร กรมปศุสัตว์

**ปศุสัตว์ที่บริโภคเนื้อ** คำนวณปริมาณผลผลิตโดยพิจารณาความสัมพันธ์ระหว่าง

- (จำนวนสัตว์ที่เลี้ยง ณ วันสุดท้ายของปีก่อนหน้า (1 มกราคม 2567) หรือ ณ วันแรกของปี ที่รายงาน (1 มกราคม)
- จำนวนรอบของการเลี้ยงในหนึ่งปี (รุ่น) และ
- จำนวนสัตว์ที่คาดว่าจะถูกนำไปฆ่าเพื่อเป็นอาหารในรอบหนึ่งปี

1. **ไก่เนื้อ** ที่คาดว่าจะถูกนำไปฆ่าเพื่อเป็นอาหารในรอบหนึ่งปี

<p>ปริมาณไก่เนื้อ ฯ = ข้อมูลจำนวนไก่เนื้อ*</p> <p><b>คุณ</b> จำนวนรอบการเลี้ยงไก่เนื้อต่อปี (3-5 ครั้ง) **</p>
--

หมายเหตุ: \* ข้อมูลจำนวนไก่เนื้อ ณ วันที่ 1 มกราคม 2567 อ้างอิงจากข้อมูลระบบทะเบียนเกษตรกร กรมปศุสัตว์ \*\* 3-5 ครั้ง หรือเฉลี่ย 5 ครั้ง โดยประมาณ

2. **ไก่พื้นเมือง** ที่คาดว่าจะถูกนำไปฆ่าเพื่อเป็นอาหารในรอบหนึ่งปี

<p>ปริมาณไก่พื้นเมือง ฯ = จำนวนไก่พื้นเมือง*</p> <p><b>คุณ</b> รอบการผลิตไก่พื้นเมืองต่อปี (2 ครั้ง)</p>
--

หมายเหตุ: \* ข้อมูลจำนวนไก่พื้นเมือง ณ วันที่ 1 มกราคม 2567 อ้างอิงจากข้อมูลระบบทะเบียนเกษตรกร กรมปศุสัตว์

3. ไก่วง ที่คาดว่าจะถูกนำไปฆ่าเพื่อเป็นอาหารในรอบหนึ่งปี

ปริมาณไก่วง= จำนวนไก่พื้นเมือง (ใช้ตัวเลขเฉพาะไก่เบตง ซึ่งปริมาณไก่เบตง เป็นส่วนหนึ่งของไก่พื้นเมือง) \*คุณ รอบการผลิตไก่พื้นเมืองต่อปี (1.5-2 ครั้ง)

หมายเหตุ: \* ข้อมูลจำนวนไก่พื้นเมือง ณ วันที่ 1 มกราคม 2567 อ้างอิงจากข้อมูลระบบทะเบียนเกษตรกร กรมปศุสัตว์

4. ไก่เบตง ที่คาดว่าจะถูกนำไปฆ่าเพื่อเป็นอาหารในรอบหนึ่งปี

ปริมาณไก่เบตง = จำนวนไก่พื้นเมือง (ใช้ตัวเลขเฉพาะไก่เบตง ซึ่งปริมาณไก่เบตง เป็นส่วนหนึ่งของไก่พื้นเมือง) \*คุณ รอบการผลิตไก่พื้นเมืองต่อปี (1.5-2 ครั้ง)

หมายเหตุ: \* ข้อมูลจำนวนไก่พื้นเมือง ณ วันที่ 1 มกราคม 2567 อ้างอิงจากข้อมูลระบบทะเบียนเกษตรกร กรมปศุสัตว์

5. ไก่กระทาพันธุ์

ปริมาณไก่กระทาพันธุ์ = จำนวนนกกกระทาพันธุ์เนื้อ\*

คุณ รอบการผลิตนกกกระทาพันธุ์เนื้อต่อปี (6 ครั้ง )

หมายเหตุ: \* ข้อมูลจำนวนไก่พื้นเมือง ณ วันที่ 1 มกราคม 2567 อ้างอิงจากข้อมูลระบบทะเบียนเกษตรกร กรมปศุสัตว์

6. เป็ดเนื้อ ที่คาดว่าจะถูกนำไปฆ่าเพื่อเป็นอาหารในรอบหนึ่งปี

ปริมาณเป็ดเนื้อฯ = จำนวนเป็ดเนื้อ\*

คุณ รอบการผลิตเป็ดเนื้อต่อปี (3-5 ครั้ง หรือเฉลี่ย 4 ครั้ง)

หมายเหตุ: \* ข้อมูลจำนวนเป็ดเนื้อ ณ วันที่ 1 มกราคม 2567 อ้างอิงจากข้อมูลระบบทะเบียนเกษตรกร กรมปศุสัตว์

7. เป็ดเทศ ที่คาดว่าจะถูกนำไปฆ่าเพื่อเป็นอาหาร ในรอบหนึ่งปี

ปริมาณเป็ดเทศฯ = จำนวนเป็ดเทศ\*

คุณ รอบการผลิตเป็ดเทศต่อปี (2.5 ครั้ง)

หมายเหตุ: \* ข้อมูลจำนวนเป็ดเทศ ณ วันที่ วันที่ 1 มกราคม 2567 อ้างอิงจากข้อมูลระบบทะเบียนเกษตรกร กรมปศุสัตว์

8. สุกรขุน ที่คาดว่าจะถูกนำไปฆ่าเพื่อเป็นอาหารในรอบหนึ่งปี

ปริมาณสุกรขุนฯ = จำนวนสุกรขุนและลูกสุกรขุน ณ วันที่ 1 มค 66

หัก อัตราการสูญเสียร้อยละ 5

คุณ จำนวนรอบการผลิต (2.2 รอบต่อปี)

หมายเหตุ: ข้อมูลสุกรขุน และลูกสุกร ณ วันที่ วันที่ 1 มกราคม 2567 อ้างอิงจากข้อมูลระบบทะเบียนเกษตรกร กรมปศุสัตว์

9. **โคเนื้อ** ที่คาดว่าจะถูกนำไปฆ่าเพื่อเป็นอาหารในรอบหนึ่งปี

$$\text{ปริมาณโคเนื้อ} = \text{จำนวนโคเนื้อทั้งหมดที่เลี้ยง ณ วันที่ 1 ม.ค. 66} * \text{คุณ ร้อยละ 15}$$

หมายเหตุ: ข้อมูลโคขุน โคพื้นเมือง โคลูกผสม โคนมตัวผู้ ณ วันที่ 1 มกราคม 2567 อ้างอิงจากข้อมูลระบบทะเบียนเกษตรกร กรมปศุสัตว์

10. **กระบือ** ที่คาดว่าจะถูกนำไปฆ่าเพื่อเป็นอาหารในรอบหนึ่งปี

$$\text{ปริมาณกระบือ} = \text{จำนวนกระบือทั้งหมด ณ วันที่ 1 ม.ค. 66} * \text{คุณ ร้อยละ 15}$$

หมายเหตุ: \* ข้อมูลกระบือตัวผู้ และจำนวนกระบือ ณ วันที่ 1 มกราคม 2567 อ้างอิงจากข้อมูลระบบทะเบียนเกษตรกร กรมปศุสัตว์

11. **แพะ** ที่คาดว่าจะถูกนำไปฆ่าเพื่อเป็นอาหารในรอบหนึ่งปี

$$\text{ปริมาณแพะ} = \text{จำนวนแม่แพะ} * \text{คุณ จำนวนลูกที่เกิดต่อปี (1.5 ตัว/ปี) * ร้อยละ 75}$$

หมายเหตุ: \* จำนวนแม่แพะ หมายถึง ผลรวมของแพะเพศเมียแรกเกิดถึงสาว ร้อยละ 50 และแพะเพศเมียตั้งท้องแรกขึ้นไปทั้งหมด โดยจำนวนแพะ ณ วันที่ 1 มกราคม 2567 อ้างอิงจากข้อมูลระบบทะเบียนเกษตรกร กรมปศุสัตว์

12. **แกะ** ที่คาดว่าจะถูกนำไปฆ่าเพื่อเป็นอาหารในรอบหนึ่งปี

$$\text{ปริมาณแกะ} = \text{จำนวนแม่แกะ} * \text{คุณ จำนวนลูกที่เกิดต่อปี (1.5 ตัว/ปี) * ร้อยละ 75}$$

หมายเหตุ: \* จำนวนแม่แกะ หมายถึง ผลรวมของแพะเพศเมียแรกเกิดถึงสาว ร้อยละ 50 และแพะเพศเมียตั้งท้องแรกขึ้นไปทั้งหมด ณ วันที่ 1 มกราคม 2567 อ้างอิงจากข้อมูลระบบทะเบียนเกษตรกร กรมปศุสัตว์

\*\*\*\*ถ้าจังหวัดมีข้อมูลแม่ไก่ แม่ไก่กระทา แม่เป็ด ปลดระวางสามารถมารายงานในข้อมูลไก่เนื้อ นกกระทา เป็ดเนื้อได้\*\*\*\*\* ตัดข้อมูล Movement มาคิดและตั้งกรอบการคิดปริมาณผลผลิตมาจากประสิทธิภาพการผลิต

2) แนวทางการคาดการณ์ปริมาณผลผลิตทั้งปีของปีถัดไป และคาดการณ์ปริมาณผลผลิตในเดือนที่ยังไม่มีข้อมูล (พ.ย. - ธ.ค.) สามารถพิจารณาจากข้อมูลสถิติย้อนหลังของจังหวัดเป็นฐาน และข้อมูลการคาดการณ์ปริมาณผลผลิตปศุสัตว์ทั้งปี ของกรมปศุสัตว์ ควบคู่กับปัจจัยที่อาจส่งผลกระทบต่อปริมาณการผลิต เช่น แนวโน้มราคา ต้นทุน ความต้องการของตลาดและการเลี้ยงของเกษตรกร และโรคระบาด เป็นต้น

3) การประมาณการร้อยละของปริมาณผลผลิตรายเดือนเทียบกับประมาณการผลิตทั้งปี ให้พิจารณาช่วงเวลาปริมาณผลผลิตมากหรือน้อยตามลักษณะของชนิดสินค้าสินค้า เช่น สภาพอากาศ (โคนมให้ผลผลิตน้ำนมดิบมากในช่วงอากาศเย็น เดือนธันวาคม มกราคม และกุมภาพันธ์ ในขณะที่ให้ปริมาณน้ำนมดิบน้อยในช่วงอากาศร้อนเดือนมีนาคม เมษายน และพฤษภาคม) ช่วงเทศกาลที่อาจส่งผลกระทบต่อปริมาณปศุสัตว์ที่ออกสู่ตลาด/ความต้องการสินค้าปศุสัตว์ การสำรวจประจำปีและการสุ่มสำรวจสภาวะการผลิต

ทั้งนี้ การคาดการณ์ปริมาณปศุสัตว์รายปี ผู้จัดทำข้อมูลของหน่วยงานปศุสัตว์จังหวัดสามารถสอบถามเพิ่มเติม โดยติดต่อได้ที่ กลุ่มวิจัยเศรษฐกิจการปศุสัตว์กองส่งเสริมและพัฒนาการปศุสัตว์ โทร. 0 2653 4474

หมายเหตุ แนวทางการคาดการณ์การณปริมาณผลผลิตสินค้าปศุสัตว์และสูตรการคำนวณข้างต้น เป็นเพียงแนวทางการได้มาซึ่งผลผลิตในเบื้องต้นเท่านั้น ทั้งนี้ จังหวัดสามารถปรับแนวทางการคาดการณ์ปริมาณผลผลิต ให้เหมาะสมกับสภาพพื้นที่และบริบทของการเลี้ยงในแต่ละพื้นที่ได้

### 2.4.3 สิ้นค้าประมง

#### 1. การเพาะเลี้ยงสัตว์น้ำ

(1) การจัดทำปริมาณผลผลิตทั้งปีในระดับอำเภอ รายชนิดสินค้า สามารถประมาณการปริมาณผลผลิตทั้งปี ในระดับอำเภอ ในปีการผลิตปัจจุบันและปีถัดไปพิจารณาจากเนื้อที่เลี้ยง และผลผลิตเฉลี่ย/ไร่/ปี มีวิธีการโดยสังเขปดังนี้

ก) สรุปลำดับจำนวนเกษตรกรและเนื้อที่เลี้ยงจำแนกตามชนิดสินค้าและประเภทการเลี้ยงโดย พิจารณาจากบัญชีรายชื่อผู้เลี้ยงสัตว์น้ำของปีการผลิตล่าสุด (ปีก่อนหน้าปีปฏิทิน) หรือทะเบียนเกษตรกรผู้เพาะเลี้ยงสัตว์น้ำ

ข) ประมาณการจำนวนเกษตรกรและเนื้อที่เลี้ยงในแต่ละชนิดสินค้าและประเภทการเลี้ยงใน ปีการผลิตปัจจุบันและปีการผลิตถัดไปจากการสุ่มสำรวจสถานะการเลี้ยงในแต่ละชนิดสินค้าและประเภทการเลี้ยง เพื่อนำผลการสำรวจสถานะมาใช้ในการประมาณการจำนวนเกษตรกรและเนื้อที่เลี้ยงโดยเปรียบเทียบจากข้อมูลปี การผลิตล่าสุด (ปีก่อนหน้าปีปฏิทิน) ว่ามีจำนวนเพิ่มขึ้น/ลดลง/ทรงตัวโดยพิจารณาจากปัจจัยที่คาดว่าจะส่งผล กระทบเช่นปัญหาภัยแล้งการขาดแคลนลูกพันธุ์ราคาสินค้าตกต่ำแผนการส่งเสริมจากภาครัฐการถูกแย่งส่วนแบ่ง การตลาด เป็นต้นโดยผลรวมจากทุกประเภทการเลี้ยงในแต่ละสินค้าจะเป็นจำนวนเกษตรกรและเนื้อที่เลี้ยงของสินค้านั้น ๆ (กรณีเกษตรกรมีการผลิตสินค้ามากกว่า 1 ชนิดหรือมากกว่า 1 ประเภทการเลี้ยงหรือมีแหล่งผลิตมากกว่า 1 แห่งจำนวนเกษตรกรอาจเป็นการนับซ้ำได้)

ค) ประมาณการผลผลิตทั้งปีจำแนกตามชนิดสินค้าและประเภทการเลี้ยงโดยการ สอบถามข้อมูลประมาณการผลผลิตเฉลี่ย/ไร่/ปีหรือผลผลิตเฉลี่ย/ตร.ม./ปีหน่วยเป็น “กก.” ไปพร้อมกับการสุ่ม สุ่มสำรวจสถานะการเลี้ยงในข้อ ข (ผู้สำรวจควรเตรียมข้อมูลผลผลิตเฉลี่ย/ไร่/ปีของปีก่อนหน้าและปีการผลิตล่าสุดเพื่อ ตรวจสอบความสอดคล้องเป็นไปได้อย่างน่าเชื่อถือ) และนำผลการสำรวจมาใช้คำนวณประมาณการผลผลิตทั้งปี จำแนกเป็นรายสินค้าและประเภทการเลี้ยงตามสูตร

#### กรณีเลี้ยงเดี่ยว

ผลผลิตทั้งปีสินค้า ก (กก.) ประเภทการเลี้ยงที่ 1

= (เนื้อที่เลี้ยงสินค้า ก ประเภทการเลี้ยงที่ 1) × (ผลผลิตเฉลี่ย/ไร่/ปี ของสินค้า ก ประเภทการเลี้ยงที่ 1)

### กรณีเลี้ยงรวม

ผลผลิตคำนวณ 2 ส่วน ดังนี้

1. เลี้ยงเป็นสัตว์น้ำหลัก : คำนวณเช่นเดียวกับกรณีเลี้ยงเดี่ยว

2. เลี้ยงเป็นสัตว์น้ำรอง : คำนวณดังนี้

ผลผลิตทั้งปีสินค้า ก (กก.) เลี้ยงรอง ประเภทการเลี้ยงที่ 1

= (เนื้อที่เลี้ยงสินค้า ก เลี้ยงรอง ประเภทการเลี้ยงที่ 1) × (ผลผลิตเฉลี่ย/ไร่/ปี ของสินค้า ก เลี้ยงรอง ประเภทการเลี้ยงที่ 1)

ทั้งนี้การนำเสนอ “เนื้อที่เลี้ยง” ให้จังหวัดนำเสนอเฉพาะเนื้อที่เลี้ยงหลัก

ง) รวมผลผลิต (เลี้ยงเดี่ยว/เลี้ยงรวม) ทุกประเภทการเลี้ยงรายสินค้า จะได้ผลผลิตทั้งปีระดับอำเภอ และแปลงหน่วยผลผลิตจาก “กก.” เป็น “ตัน”

\*หมายเหตุ\* แนวทางการประมาณการข้อมูลในปีปัจจุบันและปีถัดไปข้างต้นเป็นเพียงการนำเสนอตัวอย่างของการประมาณการข้อมูลอย่างรวดเร็วอย่างไรก็ตามหน่วยงานอาจใช้แนวทางอื่นได้ตามความเหมาะสมและสอดคล้องกับบุคลากรงบประมาณและการเข้าถึงแหล่งข้อมูลภายใต้ระยะเวลาที่กำหนด ทั้งนี้หน่วยงานจะต้องมีการอ้างอิงที่มาของการประมาณการ และความสอดคล้องสัมพันธ์กันของข้อมูลที่จัดทำขึ้น

(2) การประมาณการปริมาณผลผลิตรายเดือนในปีการผลิตปัจจุบันและปีถัดไป สามารถจัดทำโดยหาสัดส่วนของผลผลิตรายเดือน (เป็นร้อยละ) เพื่อนำไปประมาณผลผลิตรายเดือนจากผลผลิตรายปี โดยมีแนวทางในการหาสัดส่วนรายเดือนดังนี้

ก) กรณีที่มีการจัดเก็บข้อมูลรายเดือนย้อนหลัง เช่น กุ้งขาวแวนนาไมและกุ้งกุลาดำให้คำนวณสัดส่วนของร้อยละเฉลี่ยต่อเดือนจากปริมาณผลผลิตรายเดือนเฉลี่ยของเดือนเดียวกันย้อนหลัง 3-5ปี

ข) กรณีไม่มีข้อมูลรายเดือนย้อนหลังให้หน่วยงานประมาณการสัดส่วนผลผลิตรายเดือนจากการเปรียบเทียบข้อมูลอื่นที่เกี่ยวข้องในอดีตที่ผ่านมา เช่นสัดส่วนผลผลิตรายเดือนจากการสำรวจประจำปี การสุ่มสำรวจสถานะการผลิต เป็นต้น

\*หมายเหตุ\* ผู้จัดทำข้อมูลพิจารณาความสอดคล้องของปริมาณผลผลิตรายเดือนโดยตรวจสอบกับสถานะการเลี้ยงหรือปัจจัยอื่นที่คาดว่าจะส่งผลกระทบต่อการผลิตและปริมาณที่จะออกสู่ตลาดในแต่ละเดือน

### 2) การทำประมงทะเล (จับธรรมชาติน้ำเค็ม)

● การทำประมงพาณิชย์การจัดทำข้อมูลประมาณการปริมาณสัตว์น้ำเค็มที่จับได้จากการทำประมงพาณิชย์และนำขึ้นท่าเทียบเรือรายอำเภอ ให้สำนักงานประมงจังหวัดรายงานโดยอ้างอิงจากข้อมูลที่หน่วยงานส่วนกลางโดยกลุ่มสถิติการประมง กองนโยบายและแผนพัฒนาการประมง ดำเนินการจัดทำโดยใช้ข้อมูลบันทึกน้ำหนักสัตว์น้ำขึ้นท่าเทียบเรือ (Landing declaration) ของเรือประมงพาณิชย์ ทั้งที่ทำการประมงในน่านน้ำไทยและนอคน่านน้ำไทยและในการจัดทำข้อมูลตั้งแต่ปีงบประมาณ พ.ศ. 2567 เป็นต้นไป ให้สำนักงานประมงจังหวัดดำเนินการจัดทำข้อมูลเอง

● การทำประมงพื้นบ้าน การจัดทำข้อมูลประมาณการปริมาณสัตว์น้ำเค็มที่จับได้จากการทำประมงพื้นบ้านสำนักงานประมงจังหวัดสามารถใช้อ้างอิงข้อมูลจากระบบวิเคราะห์ข้อมูลด้านการประมงในส่วนของ การทำประมงพื้นบ้าน (ในกรณีที่บันทึกข้อมูลครบถ้วนตามจำนวนตัวอย่างของแต่ละประเภทเครื่องมือทำการประมงในแต่ละเดือน) โดยมีแนวทางการจัดทำเพื่อประมาณการข้อมูล ดังนี้

ก. สำรวจจำนวนเรือที่ทำการประมงในแต่ละประเภทเครื่องมือ รายเดือน



- ข. สํารวจการลงแรงทำการประมง(จำนวนวัน) ของแต่ละประเภทเครื่องมือทำการประมงเป็นรายเดือน
  - ค. สุ่มตัวอย่างเพื่อสำรวจปริมาณการจับสัตว์น้ำที่จับได้เฉลี่ยต่อวัน ในแต่ละประเภทเครื่องมือทำการประมง (26 เครื่องมือ) รายชนิดสัตว์น้ำ รายเดือน
  - ง. คํานวณหาสัดส่วนสัตว์น้ำที่ได้จากการสุ่มตัวอย่างใน ค. จำแนกตามประเภทเครื่องมือทำการประมง เป็นรายเดือน
- การจัดทำข้อมูลปริมาณการจับสัตว์น้ำเค็มจากการทำประมงพื้นบ้านในแต่ละจังหวัด ใช้วิธีการคํานวณหาปริมาณการจับสัตว์น้ำของแต่ละประเภทเครื่องมือทำการประมง รายเดือน รายจังหวัด จากสูตร

**ปริมาณการจับสัตว์น้ำในแต่ละประเภทเครื่องมือทำการประมง** = จำนวนเรือที่ออกทำการประมงในแต่ละประเภทเครื่องมือทำการประมง x ปริมาณการจับเฉลี่ยต่อวัน (กก./วัน) x จำนวนวันทำการประมงเฉลี่ยต่อเดือน (วัน/เดือน)

**ปริมาณการจับสัตว์น้ำจากการทำประมงพื้นบ้าน** = ผลรวมของปริมาณการจับสัตว์น้ำ ทุกประเภทเครื่องมือทำการประมง

**ปริมาณการจับสัตว์น้ำจากการทำประมงพื้นบ้านรายปี** = ผลรวมของปริมาณการจับสัตว์น้ำจากการทำการประมงพื้นบ้านในรอบ 12 เดือน

ตัวอย่างการประเมินผลการจับสัตว์น้ำจากการทำประมงพื้นบ้านของเครื่องมืออวนจมปู จังหวัดตราดเดือน ม.ค.

จำนวนเรือ (N)	=	827
จำนวนตัวอย่าง(n)	=	169
จำนวนวันเฉลี่ยต่อวัน	=	21

**ผลจับของแต่ละชนิดสัตว์น้ำ** =  $N/n \times \text{จำนวนวันเฉลี่ยต่อเดือน} \times \text{ผลจับรวมจากตัวอย่างของแต่ละชนิดสัตว์น้ำ}$

ปลาทุ	=	$(827/169) \times 21 \times 4.7$	=	482.98 กก.	=	0.48ตัน.
ปลาเลหน้ำดิน	=	$(827/169) \times 21 \times 9.4$	=	965.98 กก.	=	0.97ตัน.
ปูม้า	=	$(827/169) \times 21 \times 752.6$	=	77,339.7 กก.	=	77.34ตัน.
ปูอื่นๆ	=	$(827/169) \times 21 \times 0.195$	=	20.04 กก.	=	0.02ตัน.

ทำการคํานวณให้ครบถ้วนทุกเครื่องมือทำการประมง เพื่อหาชนิดสินค้าในภาพรวมของการทำประมงพื้นบ้าน

ชนิดสินค้าปลาทุ = ปลาทุเครื่องมือที่ 1+ปลาทุเครื่องมือที่ 2+...+ปลาทุเครื่องมือที่ 26

เมื่อได้ปริมาณการจับสัตว์น้ำของแต่ละชนิดสัตว์น้ำ ในแต่ละประเภทเครื่องมือทำการประมง นำมาแตกสัดส่วนองค์ประกอบสัตว์น้ำ เพื่อใช้ในการประมาณค่าของปีถัดไป โดยจำแนกตามเครื่องมือทำการประมงให้ครบถ้วนทุกประเภทเครื่องมือทำการประมง เป็นรายเดือนโดย สินค้าเกษตรรายเดือน(ของแต่ละชนิดสัตว์น้ำ) ระดับจังหวัด ด้านจําบรรณชาติน้ำเค็ม คือ

**จําบรรณชาติ น้ำเค็ม (ของแต่ละชนิดสัตว์น้ำ) = การทำประมงพาณิชย์ + การทำประมง**

### 3) การทำประมงน้ำจืดจากธรรมชาติ

● การคาดการณ์ผลการจับสัตว์น้ำจืดจากธรรมชาติทั้งปีของปีปัจจุบันและปีถัดไป พิจารณาจากข้อมูลสถิติย้อนหลังของจังหวัดเป็นฐาน โดยจำแนกเป็นรายชนิดสัตว์น้ำที่สำคัญ และพิจารณาร่วมกับปัจจัยอื่นที่อาจส่งผลกระทบต่อผลการจับสัตว์น้ำจืดจากธรรมชาติ เช่น อุทกภัย ภัยแล้ง โรคระบาด และความต้องการของตลาด เป็นต้น มีหน่วยเป็นตัน และทำการพยากรณ์ราคาเฉลี่ยสัตว์น้ำจืดแต่ละชนิดโดยประมาณการจากข้อมูลราคาย้อนหลังในอดีตมีหน่วยเป็นบาทต่อกิโลกรัม สำหรับการพยากรณ์มูลค่าสัตว์น้ำจืดให้นำข้อมูลประมาณการผลจับคูณด้วยข้อมูลประมาณการราคาเฉลี่ยสัตว์น้ำ มีหน่วยเป็น พันบาท

● การคาดการณ์ปริมาณผลจับสัตว์น้ำจืดจากธรรมชาติรายเดือน ให้ประมาณการจากข้อมูลในอดีตที่จัดเก็บเป็นรายเดือน หากไม่มีข้อมูลในอดีต ให้พิจารณาจากประสบการณ์ในการทำงานในพื้นที่ และสถานะในแต่ละเดือนเพื่อนำมาประกอบการประมาณการสัดส่วนผลการจับสัตว์น้ำจืดจากธรรมชาติรายเดือน เช่น ฝนแล้ง ฝนตกหนัก น้ำหลาก น้ำท่วมขัง เทศกาล และการปล่อยลูกพันธุ์สัตว์น้ำลงแหล่งน้ำธรรมชาติ เป็นต้น

สำหรับการคาดการณ์การกระจายผลผลิตรายเดือน อาจใช้ปัจจัยที่เกี่ยวข้องประกอบ เช่น สภาพดินฟ้าอากาศ ปริมาณน้ำ ระบบชลประทาน เทศกาล ราคาสินค้า การเกิดโรคระบาด และการลงสำรวจในพื้นที่ ยกตัวอย่างเช่น ปริมาณน้ำที่เพิ่มจะสะท้อนให้เห็นถึงช่วงเวลาการเริ่มทำการประมง และราคามีความสัมพันธ์ต่อปริมาณการเลี้ยงสัตว์น้ำ ส่วนสินค้ากึ่งจากการรายงาน APPD ส่วนการคาดการณ์ผลผลิตทั้งปี อาจใช้ปัจจัยต่างๆ ที่เกี่ยวข้อง เช่น ข้อมูลสถิติย้อนหลัง (เช่น ปริมาณผลผลิตประมงย้อนหลัง 10 ปี โดยตัดข้อมูลปีที่มีปริมาณผลผลิตผิดปกติออก) สถานการณ์เฉพาะพื้นที่ สถานการณ์ในภาพรวมของประเทศ แนวโน้มความต้องการสินค้า แนวโน้มการผลิตและราคา รวมถึงโครงการที่ภาครัฐส่งเสริมในระดับพื้นที่

\*หมายเหตุ\* ผู้จัดทำข้อมูลของสำนักงานประมงจังหวัด สามารถสอบถามเพิ่มเติมได้ที่ กลุ่มสถิติการประมง กองนโยบายและแผนพัฒนาการประมง กรมประมง เบอร์โทรฯ : 0 2940 6151 หรือ e-mail :statdof2016@gmail.com

### ส่วนที่ 3 การบันทึกข้อมูลปฏิทินฯ

การบันทึกข้อมูลปฏิทินฯ ปี 2567 ประกอบด้วย ข้อมูลการผลิตปีปัจจุบัน (ปีเพาะปลูก 2567/2568 หรือ ปีการผลิต 2567) และคาดการณ์ปริมาณผลผลิตปีถัดไป (ปีเพาะปลูก 2568/2569 หรือ ปีการผลิต 2568) ดำเนินการผ่าน “ระบบปฏิทินผลผลิตสินค้าเกษตรรายเดือนระดับจังหวัดเพื่อการบริหารจัดการความมั่นคงอาหารและโภชนาการ” แบบออนไลน์ โดยมีขั้นตอน ดังนี้

**3.1 สิทธิการใช้งานระบบปฏิทินผลผลิตสินค้าเกษตรรายเดือนระดับจังหวัดเพื่อบันทึก และนำเข้าข้อมูลการผลิตสินค้าเกษตร**

สิทธิการใช้งานระบบฯ มี 9 สิทธิ ได้แก่ (1) เกษตรอำเภอ (2) ปศุสัตว์อำเภอ (3) ประมงอำเภอ (4) หัวหน้าเกษตรอำเภอ (5) เกษตรจังหวัด (6) ปศุสัตว์จังหวัด (7) ประมงจังหวัด (8) เกษตรและสหกรณ์จังหวัด และ (9) ผู้ดูแลระบบ โดยกิจกรรมที่แต่ละหน่วยงานสามารถเข้าถึงสิทธิการใช้งานบนระบบมีรายละเอียด ดังนี้

#### (1) การบันทึก/ เพิ่ม/ แก้ไขข้อมูล

- **ข้อมูลพื้นฐาน** หน่วยงานที่สามารถเข้าถึงสิทธิ ได้แก่ เกษตรอำเภอ ปศุสัตว์อำเภอ ประมงอำเภอ หัวหน้าเกษตรอำเภอ และผู้ดูแลระบบ

- **ข้อมูลปฏิทิน** (จำนวนเกษตรกร เนื้อที่ปลูก/เก็บ ปริมาณผลผลิตรายเดือนปีปัจจุบัน การกระจายผลผลิตภายในจังหวัด-ภายนอกจังหวัด คาดการณ์ปริมาณผลผลิตรายเดือนปีถัดไป) หน่วยงานที่สามารถเข้าถึงสิทธิ ได้แก่ เกษตรอำเภอ ปศุสัตว์อำเภอ ประมงอำเภอ หัวหน้าเกษตรอำเภอ และผู้ดูแลระบบ

- **ชนิดสินค้า** หน่วยงานที่สามารถเข้าถึงสิทธิ ได้แก่ เกษตรอำเภอ ปศุสัตว์อำเภอ ประมงอำเภอ หัวหน้าเกษตรอำเภอ และผู้ดูแลระบบ (กรณีเป็นสินค้าที่ไม่มีในระบบฯ ให้ส่งคำร้องมายังส่วนกลางเพื่อขอเพิ่มชนิดสินค้าในระบบก่อน)

- **ฤดูกาลสินค้าพืช** หน่วยงานที่สามารถเข้าถึงสิทธินี้ได้แก่ เกษตรอำเภอ หัวหน้าเกษตรอำเภอ เกษตรจังหวัด เกษตรและสหกรณ์จังหวัด ส่วนกลาง และผู้ดูแลระบบ

- **หมวดรายงานสถานการณ์** หน่วยงานที่สามารถเข้าถึงสิทธิ ได้แก่ เกษตรจังหวัด ปศุสัตว์จังหวัด ประมงจังหวัด เกษตรและสหกรณ์จังหวัด ส่วนกลาง และผู้ดูแลระบบ

- **การรายงานสถานการณ์** ทุกหน่วยงานสามารถเข้าถึงสิทธินี้ได้

#### (2) การเรียกดูข้อมูล

- **ข้อมูลพื้นฐาน / ข้อมูลปฏิทิน / รายงานเชิงสถิติ** หน่วยงานที่สามารถเข้าถึงสิทธิ ได้แก่ เกษตรอำเภอ ปศุสัตว์อำเภอ ประมงอำเภอ หัวหน้าเกษตรอำเภอ เกษตรจังหวัด ปศุสัตว์จังหวัด ประมงจังหวัด เกษตรและสหกรณ์จังหวัด ส่วนกลาง และผู้ดูแลระบบ

- **ฤดูกาลสินค้าพืช** หน่วยงานที่สามารถเข้าถึงสิทธิ ได้แก่ เกษตรอำเภอ หัวหน้าเกษตรอำเภอ เกษตรจังหวัด เกษตรและสหกรณ์จังหวัด ส่วนกลาง และผู้ดูแลระบบ

(3) **การส่งคำร้องขอเพิ่มข้อมูลสินค้า** หน่วยงานที่สามารถเข้าถึงสิทธิ ได้แก่ เกษตรจังหวัด ปศุสัตว์จังหวัด ประมงจังหวัด เกษตรและสหกรณ์จังหวัด ส่วนกลาง และผู้ดูแลระบบ

(4) **การเพิ่ม/ลบบัญชีผู้ใช้ระดับอำเภอ** หน่วยงานที่สามารถเข้าถึงสิทธิ ได้แก่ เกษตรจังหวัด ปศุสัตว์จังหวัด ประมงจังหวัด เกษตรและสหกรณ์จังหวัด ส่วนกลาง และผู้ดูแลระบบ

### 3.2 การใช้งานระบบปฏิทินผลผลิตสินค้าเกษตรรายเดือนระดับจังหวัด (สำหรับส่วนอำเภอ)

3.2.1 การเข้าสู่ระบบ เจ้าหน้าที่สำนักงานเกษตรอำเภอ/ปศุสัตว์อำเภอ/ประมงอำเภอ เข้าสู่ระบบที่ URL <https://pcc.oae.go.th> (กำหนดเปิดใช้งานระบบวันที่ 1 ตุลาคม 2567) เลือกเข้าสู่ระบบมอบหมายและระบบจะให้ระบุผู้ใช้งานและรหัสผ่าน หลังจากนั้นกด Login เพื่อเข้าสู่ระบบ

#### 3.2.2 การจัดการเมนูข้อมูลพื้นฐาน

(1) การเพิ่มและแก้ไขข้อมูลพื้นฐาน เลือกข้อมูลพื้นฐานที่แถบซ้ายมือของจอ เพื่อเพิ่ม/แก้ไขข้อมูล และระบุตัวเลขลงในช่อง หลังจากนั้นกดบันทึกข้อมูล

(2) การนำเข้าข้อมูลพื้นฐานด้วยไฟล์ excel เลือกเมนูข้อมูลพื้นฐานที่แถบซ้ายมือของจอ>>เลือกเมนูนำเข้าข้อมูล>>เลือกไฟล์เอกสารต้นแบบเพื่อดาวน์โหลดและกรอกข้อมูลในไฟล์ต้นแบบ>>เลือกไฟล์ต้นแบบที่กรอกข้อมูลเรียบร้อยแล้ว และเลือกอัปโหลด

#### 3.2.3 การจัดการเมนูข้อมูลสินค้าอำเภอ เลือกเมนูข้อมูลสินค้าอำเภอ>>เลือกสินค้า>>บันทึก

#### 3.2.4 การจัดการเมนูปฏิทินผลผลิต (การเพิ่มและแก้ไขข้อมูลช่วงเดือนที่มีการเก็บเกี่ยวสินค้าพืช)

เลือกเมนูปฏิทินผลผลิตที่แถบซ้ายมือของจอ

- การเพิ่มสินค้า เลือกเพิ่มกลุ่มสินค้า และเลือกประเภทสินค้า ได้แก่ สินค้าพื้นฐาน สินค้าทางเลือก และสินค้าอัตลักษณ์พื้นถิ่น (นิยามกลุ่มสินค้าจะอยู่ในส่วนที่ 2) และเลือกประเภทสินค้า และรายการสินค้าที่ต้องการเพิ่ม

- การแก้ไขช่วงระยะเวลาการเก็บเกี่ยวผลผลิต เลือกแก้ไข>>เลือกระยะเวลาเก็บเกี่ยวผลผลิตแล้วกดบันทึก หลังจากนั้นระบบปฏิทินผลผลิตสินค้าเกษตรจะแสดงช่วงการเก็บเกี่ยวฉบับที่แก้ไข

- การลบชนิดสินค้าและช่วงเวลาที่เกี่ยวข้อง เลือกลบและกดปุ่มยืนยันการลบ

#### 3.2.5 การจัดการเมนูข้อมูลปฏิทิน

##### (1) การเพิ่มและแก้ไขข้อมูลปฏิทิน

- การใช้งานสำหรับสำนักงานเกษตรอำเภอ เลือกเมนูข้อมูลปฏิทิน >>เลือกเพิ่ม/แก้ไขข้อมูลปฏิทิน >>เลือกบันทึก/แก้ไขปฏิทิน>>เลือกประเภทสินค้า>>เลือกสินค้า จากนั้นให้บันทึกข้อมูลจำนวนเกษตรกร/เนื้อที่เพาะปลูก/เนื้อที่เก็บเกี่ยว/ปริมาณผลผลิตรายเดือนปีปัจจุบัน/ประมาณการปริมาณผลผลิตรายเดือนปีถัดไป/การกระจายผลผลิตภายใน-ภายนอกจังหวัด/และระบุสาเหตุ เช่น สาเหตุปริมาณผลผลิตรายเดือนเท่ากันทุกเดือน เป็นต้น หลังจากนั้นกดบันทึกและเสร็จสิ้น (กรณีไม่ต้องการเพิ่มสินค้า) และกรณีต้องการเพิ่มสินค้าอื่นให้เลือกบันทึกและเพิ่มสินค้าอื่นต่อ

- การใช้งานสำหรับสำนักงานปศุสัตว์อำเภอ เลือกเมนูข้อมูลปฏิทิน >>เลือกเพิ่ม/แก้ไขข้อมูลปฏิทิน>>เลือกสินค้า จากนั้นให้บันทึกข้อมูลจำนวนเกษตรกร/ปริมาณผลผลิตรายเดือนปีปัจจุบัน/ประมาณการปริมาณผลผลิตรายเดือนปีถัดไป/การกระจายผลผลิตภายใน-นอกจังหวัด/และระบุสาเหตุ เช่น สาเหตุปริมาณผลผลิตรายเดือนเท่ากันทุกเดือน เป็นต้น หลังจากนั้นกดบันทึกและเสร็จสิ้น (กรณีไม่ต้องการเพิ่มสินค้า) และกรณีต้องการเพิ่มสินค้าอื่นให้เลือกบันทึกและเพิ่มสินค้าอื่นต่อ

- การใช้งานสำหรับสำนักงานประมงอำเภอ เลือกเมนูข้อมูลปฏิทินที่แถบซ้ายมือของจอ>>เลือกเพิ่ม/แก้ไขข้อมูลปฏิทิน>>เลือกกิจกรรมสินค้า>>เลือกสินค้า และระบุจำนวนเรือประมง (กรณีเลือกกิจกรรมแบบจับธรรมชาติน้ำเค็ม) /ปริมาณผลผลิตรายเดือนปีปัจจุบัน/ประมาณการปริมาณผลผลิตปีถัดไป/การกระจายผลผลิตภายใน-นอกจังหวัด และระบุสาเหตุ เช่น สาเหตุปริมาณผลผลิตรายเดือนเท่ากันทุกเดือน เป็นต้น

หลังจากนั้นกดบันทึกและเสร็จสิ้น (กรณีไม่ต้องการเพิ่มสินค้า) และกรณีต้องการเพิ่มสินค้าอื่นให้เลือกบันทึกและเพิ่มสินค้าอื่นต่อ

(2) การนำเข้าข้อมูลปฏิทินด้วยไฟล์ excel เลือกเมนูข้อมูลปฏิทิน>>เลือกนำเข้าข้อมูล>>เลือกเอกสารต้นแบบ (เพื่อดาวน์โหลดเอกสารต้นแบบและกรอกข้อมูลในเอกสารต้นแบบ) >>เลือกนำเข้าข้อมูลเอกสารต้นแบบที่กรอกข้อมูลเสร็จ และกดอัปเดต

(3) การส่งข้อมูลไปยังจังหวัด เลือกเมนูส่งข้อมูลไปยังจังหวัด>>เลือกกดยืนยัน  
\*ในกรณีที่ต้องการยกเลิกการส่งข้อมูลไปจังหวัดต้องเลือกปุ่มยกเลิกสถานะส่งข้อมูล\*

(4) การส่งออกรายงานข้อมูลปฏิทิน (การออกรายงาน/ การเรียกดูรายงาน) เลือกเมนูข้อมูลปฏิทิน>> เลือกส่งออกข้อมูลปฏิทินมุมมองแบบมือ>>บันทึกไฟล์ข้อมูล

### 3.2.5 การจัดการเมนูการตั้งค่า

(1) การเพิ่มข้อมูลสินค้า เลือกเมนูตั้งค่า>>เลือกเพิ่มสินค้า>>เลือกตำบล>>เลือกสินค้า/กลุ่มสินค้า>>กดบันทึกและระบบจะแสดงรายการข้อมูลที่เพิ่ม

(2) การลบข้อมูลสินค้า เลือกเมนูตั้งค่า>>เลือกสินค้าที่ต้องการลบ>>เลือกลบ>>กดปุ่มยืนยัน

3.2.6 การจัดการเมนู Monitoring ข้อมูล เพื่อติดตามผลการดำเนินการบันทึกข้อมูล เลือกเมนู Monitoring แถบซ้ายมือเพื่อดูผลการดำเนินงานการบันทึกข้อมูลปฏิทินของแต่ละอำเภอ

3.2.7 การจัดการเมนูรายงานสถานการณ์ เพื่อรายงานสถานการณ์ที่ส่งผลกระทบต่อการผลิตพืชปศุสัตว์ และประมง

(1) การรายงานสถานการณ์ แบ่งเป็นหมวดพืช/หมวดปศุสัตว์/หมวดประมง เลือกเมนูรายงานสถานการณ์>>เลือกหมวดรายงานที่ต้องการเพิ่ม>>เลือกเพิ่มไฟล์ โดยไฟล์ต้องมีนามสกุล .DOC, .JPG, .PDF, .XLSX ZIP และRAR เท่านั้น โดยขนาดไฟล์ต้องไม่เกิน 25 MB>>เลือกบันทึก

(2) การรายงานสถานการณ์โดยวิธีการแนบไฟล์ แบ่งเป็นหมวดพืช/หมวดปศุสัตว์/หมวดประมง เลือกเมนูรายงานสถานการณ์>>เลือกหมวดรายงานที่ต้องการเพิ่ม>>เลือกไฟล์ที่ต้องการ>>เลือกอัปเดตไฟล์ที่ต้องการรายงาน

3.2.8 การตรวจสอบข้อมูล เพื่อตรวจสอบข้อมูล กดตรวจสอบข้อมูล>>ทำการตรวจสอบ>>สถานะข้อมูลถูกต้อง

3.2.9 การจัดการเมนูแสดงรายงานเชิงสถิติระดับอำเภอ (พืช /ปศุสัตว์ / ประมง) เพื่อแสดงผลจากการบันทึกข้อมูลในระบบ โดยเลือกเมนูรายงานเชิงสถิติสามารถเลือกได้ทางแถบซ้ายมือ และระบบจะแสดงรายงาน เช่น ข้อมูลผลผลิตสินค้าเกษตร ความเพียงพอของสารอาหาร สัดส่วนปริมาณผลผลิตสินค้า สัดส่วนเกษตรกรของสินค้า สัดส่วนการกระจายภายในและภายนอกจังหวัด ร้อยละปริมาณผลผลิตในแต่ละเดือน ข้อมูลเนื้อที่เพาะปลูกและเนื้อที่เก็บเกี่ยวสินค้า (พืช) เปรียบเทียบสัดส่วนเกษตรกรของปีก่อนหน้าและปีปัจจุบัน และการเปลี่ยนแปลงปริมาณผลผลิต

3.3 การใช้งานระบบปฏิทินผลผลิตสินค้าเกษตรรายเดือนระดับจังหวัดเพื่อการบริหารจัดการความมั่นคงอาหารและโภชนาการ (สำหรับส่วนจังหวัด)

3.3.1 การเข้าสู่ระบบ เกษตรจังหวัด/ปศุสัตว์จังหวัด/ประมงจังหวัด/เกษตรและสหกรณ์จังหวัด/สำนักงานเศรษฐกิจการเกษตรที่1-12 เลือกเข้าสู่ระบบ>>ระบุชื่อผู้ใช้งานและรหัสผ่าน>> login เข้าสู่หน้าหลัก

3.3.2 การกำกับดูแลข้อมูลพื้นฐาน/ข้อมูลปฏิทิน เลือกเมนูข้อมูลพื้นฐาน/ ข้อมูลปฏิทินแถบซ้ายมือ>>เลือกเงื่อนไขที่ต้องการให้แสดง (จังหวัด/ อำเภอ/ ตำบล) \*โดยเกษตรกรและสหกรณ์จังหวัด/สำนักงานเศรษฐกิจการเกษตรที่1-2 สามารถเลือกหมวดพืช ปศุสัตว์ และประมงได้\*

**3.3.3 การส่งออกข้อมูลปฏิทิน (การออกรายงาน/ การเรียกดูรายงาน) เลือกเมนูข้อมูลปฏิทิน>> เลือกส่งออกข้อมูลปฏิทิน \*โดยเกษตรกรและสหกรณ์จังหวัด/สำนักงานเศรษฐกิจการเกษตรที่1-12 สามารถเลือกหมวดพืช ปศุสัตว์ และประมงได้\***

#### **3.3.4 สถานะการดำเนินงานกิจกรรม**

(1) **การตรวจสอบข้อมูล** เกษตรจังหวัด/ปศุสัตว์จังหวัด/ประมงจังหวัด เลือกเมนูสถานะการส่งข้อมูล>>เลือกตรวจสอบ>>ระบบจะแสดงผลการตรวจสอบ หากพบว่าข้อมูลผิดพลาดระบบจะขึ้น คำว่า “ข้อมูลไม่ถูกต้อง” และสามารถกดปุ่มรายละเอียดเพื่อดูสาเหตุความผิดพลาดได้

(2) **การส่งข้อมูลไปยังจังหวัด (เกษตรจังหวัด/ปศุสัตว์จังหวัด/ประมงจังหวัด ส่งข้อมูลไปยังเกษตรและสหกรณ์จังหวัด)** เกษตรจังหวัด/ปศุสัตว์จังหวัด/ประมงจังหวัด เลือกเมนูสถานะการส่งข้อมูล>>เลือกส่งข้อมูลไปยังส่วนกลาง>>เลือกยืนยัน ทั้งนี้ การส่งข้อมูลไปยังจังหวัดจะส่งได้ต่อเมื่อข้อมูลครบ เพราะหากกดเมนูส่งข้อมูลไปยังจังหวัดจะไม่สามารถแก้ไขข้อมูลได้ เนื่องจากปุ่มเพิ่ม/แก้ไขข้อมูลจะหายไป\* กรณีต้องการแก้ไขปรับปรุงข้อมูลที่ได้มีการกดส่งข้อมูลไปยังจังหวัดแล้วจะต้องกดยกเลิกสถานะส่งข้อมูลยังจังหวัด จึงจะสามารถแก้ไขข้อมูลได้

(3) **การ Monitoring ข้อมูล** เกษตรจังหวัด/ปศุสัตว์จังหวัด/ประมงจังหวัด/เกษตรและสหกรณ์จังหวัด/สำนักงานเศรษฐกิจการเกษตรที่1-12 เลือกเมนู Monitoring เพื่อติดตามผลการดำเนินงานการบันทึกข้อมูลของแต่ละอำเภอ

#### **3.3.5 การจัดการเมนูรายงานสถานการณ์**

เกษตรจังหวัด ปศุสัตว์จังหวัด และประมงจังหวัด รายงานสถานการณ์ที่ส่งผลกระทบต่อการผลิตสินค้าเกษตรที่เกิดขึ้นในช่วงปีที่รายงานข้อมูล ประกอบด้วย ประเภทสถานการณ์ (อุทกภัย / วาตภัย / ดินถล่ม / อัคคีภัย / โรคระบาด และอื่นๆ) และประมาณความเสียหายของผลผลิตเป็นรายสินค้าพร้อมช่วงเวลาที่เกิดเหตุ

**3.3.6 การจัดการเมนูแสดงรายงานเชิงสถิติ (พืช /ปศุสัตว์ / ประมง)** เพื่อแสดงผลจากการบันทึกข้อมูลในระบบปฏิทินผลผลิตสินค้าเกษตรรายเดือนระดับจังหวัด เลือกเมนูรายงานเชิงสถิติสามารถเลือกได้ทางแถบซ้ายมือ และระบบจะแสดงรายงาน เช่น ข้อมูลผลผลิตสินค้าเกษตร ความเพียงพอของสารอาหาร สัดส่วนปริมาณผลผลิตสินค้า สัดส่วนเกษตรกรของสินค้า สัดส่วนการกระจายภายในและภายนอกจังหวัด ร้อยละปริมาณผลผลิตในแต่ละเดือน ข้อมูลเนื้อที่เพาะปลูกและเนื้อที่เก็บเกี่ยวสินค้า (พืช) เปรียบเทียบสัดส่วนเกษตรกรของปีก่อนหน้าและปีปัจจุบัน และการเปลี่ยนแปลงปริมาณผลผลิต

#### **3.3.7 การจัดการเมนูตั้งค่า**

(1) **การส่งคำร้องขอเพิ่มสินค้า** เกษตรจังหวัด/ปศุสัตว์จังหวัด/ประมงจังหวัด>>เลือกเมนูข้อมูลสินค้า>>ส่งคำร้องเพิ่มสินค้า>>ระบุชื่อสินค้า>>เลือกยืนยัน>>เลือกดูคำร้องขอสร้างสินค้า

(2) **การเพิ่มบัญชีผู้ใช้งาน** เกษตรจังหวัด/ปศุสัตว์จังหวัด/ประมงจังหวัด>>เลือกเมนูสิทธิ์การใช้งาน>>เลือกเพิ่มบัญชี>>ตั้งชื่อผู้ใช้งาน>>ตั้งรหัสผ่าน>>เลือกบทบาท>>เลือก อำเภอและจังหวัด>>ระบุชื่อในระบบและตำแหน่ง>>เลือกบันทึก

(3) **การแก้ไขบัญชีผู้ใช้งาน** เกษตรจังหวัด/ปศุสัตว์จังหวัด/ประมงจังหวัด>>เลือกสิทธิ์การใช้งาน>>เลือกแก้ไข>>เลือกแก้ไขข้อมูล>>เลือกบันทึก

(4) **การลบบัญชีผู้ใช้งาน** เกษตรจังหวัด/ปศุสัตว์จังหวัด/ประมงจังหวัด>>เลือกสิทธิ์การใช้งาน>>เลือกแก้ไข>>เลือกลบ>>เลือกยืนยัน

**หมายเหตุ** การบันทึกข้อมูลในระบบปฏิทินผลผลิตสินค้าเกษตรรายเดือนระดับจังหวัดเพื่อการบริหารจัดการความมั่นคงอาหารและโภชนาการ ช่างต้น เป็นขั้นตอนและวิธีการโดยสังเขป ทั้งนี้ ผู้ใช้งานระบบสามารถศึกษาวิธีการใช้งานระบบโดยละเอียดจากคู่มือการใช้งานระบบปฏิทินผลผลิตสินค้าเกษตรรายเดือนระดับจังหวัดฯ โดยสามารถดาวน์โหลดคู่มือฯ ได้ที่หน้าระบบปฏิทินการผลิตสินค้าเกษตร

## ส่วนที่ 4 กลไกการขับเคลื่อนการจัดทำปฏิทิน

เพื่อให้การจัดทำปฏิทินผลผลิตสินค้าเกษตรรายเดือนระดับจังหวัดสามารถดำเนินการได้อย่างถูกต้อง เป็นรูปแบบเดียวกันทั้งประเทศ และแล้วเสร็จภายในระยะเวลาที่กำหนด หน่วยงานสามารถนำไปใช้ประโยชน์ได้อย่างทันท่วงที โดยมีกลไกในการขับเคลื่อน 2 ระดับ คือ ระดับประเทศ และระดับพื้นที่ (จังหวัด/ อำเภอ) (ภาพที่ 2) ดังนี้

### ระดับประเทศ

กำกับดูแลโดยคณะกรรมการขับเคลื่อนด้านความมั่นคงอาหารตลอดห่วงโซ่ภายใต้คณะกรรมการอาหารแห่งชาติ โดย

- 1) วางแผน ติดตาม และพัฒนาระบบข้อมูลสารสนเทศเพื่อสนับสนุนการบริหารจัดการความมั่นคงอาหาร
- 2) ศึกษา วิเคราะห์ คาดการณ์แนวโน้ม ฝ้าระวัง และเตือนภัย ที่เกี่ยวกับความมั่นคงด้านอาหาร
- 3) จัดทำข้อเสนอแนะเชิงนโยบายด้านความมั่นคงอาหาร
- 4) จัดทำและพัฒนาคู่มือการจัดทำปฏิทินฯ ร่วมกับหน่วยงานที่เกี่ยวข้องทั้งในส่วนกลางและภูมิภาคเพื่อให้จังหวัดดำเนินการเป็นแนวทางเดียวกันและสามารถนำไปใช้ประโยชน์ในการบริหารจัดการ ความมั่นคงด้านอาหารและส่งเสริมเศรษฐกิจและชุมชนในพื้นที่

### ระดับพื้นที่ (จังหวัด/ อำเภอ)

จัดทำปฏิทินฯ และกลั่นกรองข้อมูลปฏิทินของจังหวัด โดยผู้ว่าราชการจังหวัดมอบหมายหน่วยงานที่เกี่ยวข้องรับผิดชอบจัดทำปฏิทินฯ ตามภารกิจของหน่วยงาน และส่งข้อมูลปฏิทินที่จัดทำแล้วให้คณะกรรมการ/ คณะกรรมการ/ คณะอนุกรรมการที่เกี่ยวข้องของจังหวัด พิจารณากลั่นกรองข้อมูล

#### 4.1 กระบวนการจัดทำปฏิทินฯ

**4.1.1 การจัดทำข้อมูลปฏิทินฯ** โดยสำนักงานเกษตรจังหวัดจัดทำข้อมูลสินค้าพืช สำนักงานปศุสัตว์จัดทำข้อมูลสินค้าปศุสัตว์ สำนักงานประมงจังหวัดจัดทำข้อมูลสินค้าประมง และสำนักงานเกษตรและสหกรณ์จังหวัดประสานการจัดทำและรวบรวมเป็นภาพรวมของจังหวัด

**4.1.2 การกลั่นกรองข้อมูลปฏิทินฯ\*** โดยกลไกของกระทรวงเกษตรและสหกรณ์ที่มีอยู่ในพื้นที่ (คำสั่งกระทรวงเกษตรและสหกรณ์ที่ 978/2564 เรื่อง แต่งตั้งคณะกรรมการขับเคลื่อนงานด้านการเกษตรระดับจังหวัด คณะทำงานขับเคลื่อนงานด้านการเกษตรระดับอำเภอ และคณะกรรมการขับเคลื่อนงานด้านการเกษตรในเขตพื้นที่กรุงเทพมหานคร ลงวันที่ 2 พฤศจิกายน 2564)

ก่อนส่งปฏิทินฯ ให้เลขาธิการสำนักงานเศรษฐกิจการเกษตรในฐานะกรรมการและเลขานุการคณะกรรมการขับเคลื่อนด้านความมั่นคงอาหารตลอดห่วงโซ่ ดังนี้

1) ระดับอำเภอ ผ่าน คณะทำงานขับเคลื่อนงานด้านการเกษตรระดับอำเภอ เพื่อกลั่นกรองข้อมูลปฏิทินในระดับอำเภอและตำบล

2) ระดับจังหวัด ผ่าน คณะกรรมการขับเคลื่อนงานด้านการเกษตรระดับจังหวัด / คณะกรรมการขับเคลื่อนงานด้านการเกษตรในเขตพื้นที่กรุงเทพมหานคร เพื่อกลั่นกรองข้อมูลปฏิทินในระดับจังหวัด

**4.1.3 การพิจารณาผลการจัดทำปฏิทินและการนำไปใช้ประโยชน์** โดยคณะอนุกรรมการพัฒนาเกษตรและสหกรณ์จังหวัด



## 4.2 การดำเนินงานของหน่วยงานระดับจังหวัด

4.2.1 สำนักงานเกษตรและสหกรณ์จังหวัด กำกับดูแลการจัดทำปฏิทินฯ ในภาพรวมของจังหวัด ประสานและติดตามการจัดทำปฏิทินกับหน่วยงานที่เกี่ยวข้อง

1) ประสานและติดตามการจัดทำปฏิทินฯ กับสำนักงานเกษตรจังหวัด สำนักงานปศุสัตว์จังหวัด และสำนักงานประมงจังหวัด และส่งข้อมูลปฏิทินพืช ปศุสัตว์ และประมง ให้สำนักงานเศรษฐกิจการเกษตร ตรวจสอบความถูกต้องของข้อมูล

2) รวบรวมปฏิทินพืช ปศุสัตว์ และประมง ที่สำนักงานเกษตรจังหวัด สำนักงานปศุสัตว์จังหวัด และสำนักงานประมงจังหวัดที่แก้ไขความถูกต้องของข้อมูลจากสำนักงานเศรษฐกิจการเกษตรแล้ว เสนอคณะกรรมการขับเคลื่อนงานด้านการเกษตรระดับจังหวัด เพื่อพิจารณาให้ความเห็นชอบ และเสนอที่ประชุม อพท. จังหวัด เพื่อพิจารณาผลการจัดทำปฏิทินฯ และมอบหมายหน่วยงานใช้ประโยชน์จากข้อมูลปฏิทินฯ

3) เสนอผู้ว่าราชการจังหวัดพิจารณาลงนามถึงเลขาธิการสำนักงานเศรษฐกิจการเกษตร ในฐานะกรรมการและเลขานุการคณะกรรมการขับเคลื่อนด้านความมั่นคงอาหารตลอดห่วงโซ่ ภายในวันที่ 30 พฤศจิกายน 2567

4.2.2 สำนักงานเกษตรจังหวัด รวบรวมและตรวจสอบข้อมูลปฏิทินด้านพืชและแมลงเศรษฐกิจในระดับ ตำบล อำเภอ และจังหวัด

1) พิจารณามอบหมายหน่วยงานระดับอำเภอจัดทำและกลั่นกรองข้อมูลปฏิทินด้านพืชและแมลง เศรษฐกิจในระดับตำบล/อำเภอ

2) รวบรวมและตรวจสอบข้อมูลที่ผ่านการกลั่นกรองในระดับอำเภอ และประมวลเป็นข้อมูลปฏิทิน ในระดับจังหวัด และจัดส่งข้อมูลปฏิทินฯ ให้สำนักงานเกษตรและสหกรณ์จังหวัด เพื่อนำเข้าสู่กลไกการกลั่นกรอง ข้อมูลปฏิทินฯ ในระดับจังหวัด

3) ร่วมพิจารณากลั่นกรองข้อมูลในระดับจังหวัด

4.2.3 สำนักงานปศุสัตว์จังหวัด รวบรวมและตรวจสอบข้อมูลปฏิทินด้านปศุสัตว์ในระดับจังหวัด

1) พิจารณามอบหมายหน่วยงานระดับอำเภอจัดทำและกลั่นกรองข้อมูลปฏิทินฯ ในระดับอำเภอ

2) รวบรวมและตรวจสอบข้อมูลที่ผ่านการกลั่นกรองในระดับอำเภอ และประมวลเป็นข้อมูลปฏิทิน ในระดับจังหวัด และจัดส่งข้อมูลปฏิทินฯ ให้สำนักงานเกษตรและสหกรณ์จังหวัด เพื่อนำเข้าสู่กลไกการกลั่นกรอง ข้อมูลปฏิทินฯ ในระดับจังหวัด

3) ร่วมพิจารณากลั่นกรองข้อมูลในระดับจังหวัด

4.2.4 สำนักงานประมงจังหวัด รวบรวมและตรวจสอบข้อมูลปฏิทินด้านประมงในระดับจังหวัด

1) พิจารณามอบหมายหน่วยงานระดับอำเภอจัดทำและกลั่นกรองข้อมูลปฏิทินฯ ในระดับอำเภอ

2) รวบรวมข้อมูลที่ผ่านการกลั่นกรองในระดับอำเภอ และประมวลเป็นปฏิทินในระดับจังหวัด และจัดส่งข้อมูลปฏิทินฯ ให้สำนักงานเกษตรและสหกรณ์จังหวัด เพื่อนำเข้าสู่กลไกการกลั่นกรองข้อมูลปฏิทินฯ ในระดับจังหวัด

3) ร่วมพิจารณากลั่นกรองข้อมูลในระดับจังหวัด

4.2.5 สำนักงานเศรษฐกิจการเกษตรที่ 1-12 (สศท. 1-12) ให้คำแนะนำ/ ข้อเสนอแนะ/ ข้อคิดเห็น ในการจัดทำข้อมูลปฏิทินแก่หน่วยงานในพื้นที่

### 4.3 การดำเนินงานในระดับอำเภอ

4.3.1 สำนักงานเกษตรอำเภอ จัดทำและกลั่นกรองข้อมูลปฏิทินด้านพืชและแมลงเศรษฐกิจในระดับตำบล/ อำเภอ และจัดส่งข้อมูลปฏิทินฯ ที่ผ่านการกลั่นกรองในระดับอำเภอให้สำนักงานเกษตรจังหวัด

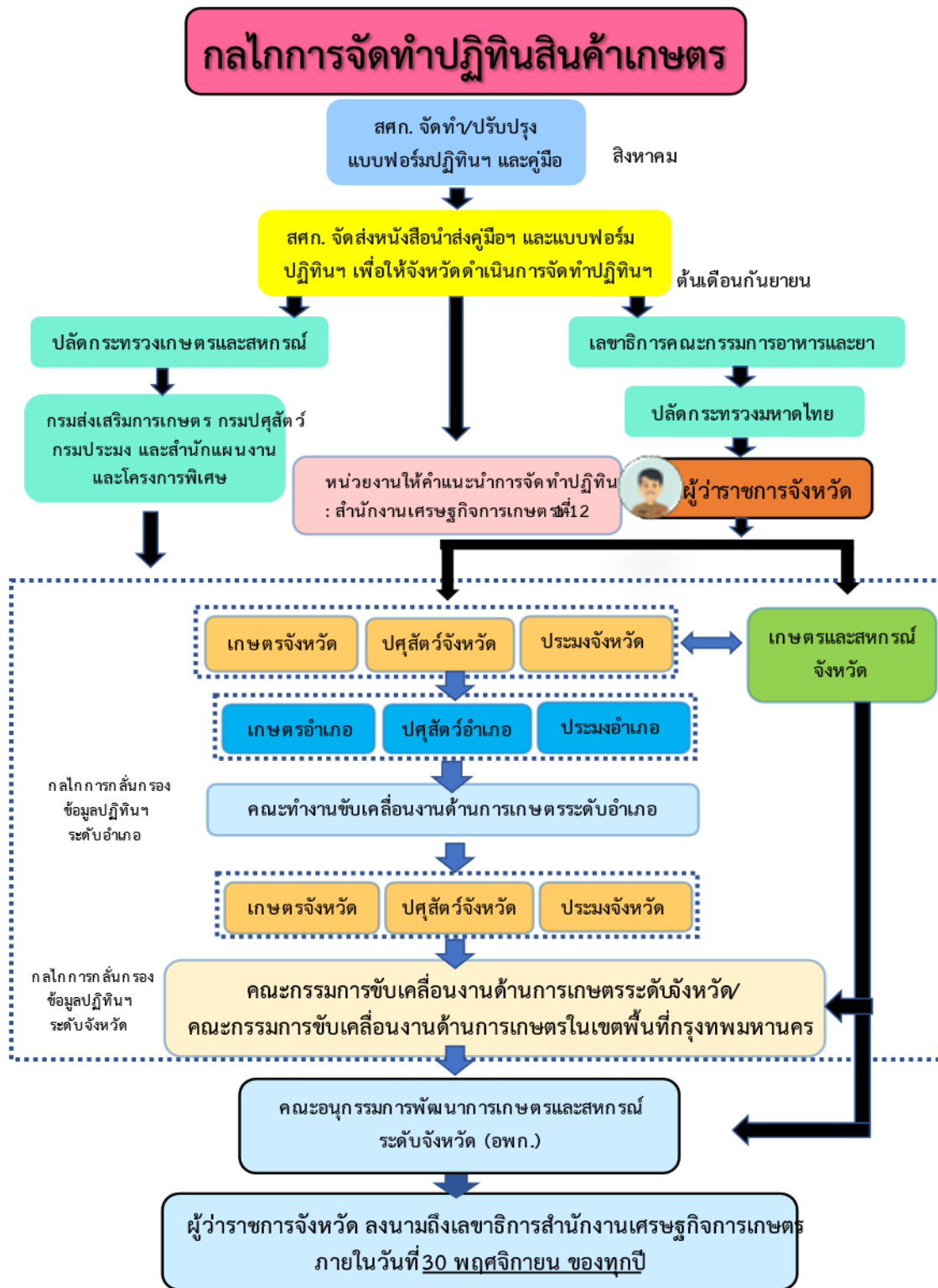
4.3.2 สำนักงานปศุสัตว์อำเภอ จัดทำและกลั่นกรองข้อมูลปฏิทินด้านปศุสัตว์ในระดับตำบล/ อำเภอ และจัดส่งข้อมูลปฏิทินฯ ที่ผ่านการกลั่นกรองในระดับอำเภอให้สำนักงานปศุสัตว์จังหวัด

4.3.3 สำนักงานประมงอำเภอ จัดทำและกลั่นกรองข้อมูลปฏิทินด้านประมงในระดับตำบล/ อำเภอ และจัดส่งข้อมูลปฏิทินฯ ที่ผ่านการกลั่นกรองในระดับอำเภอให้สำนักงานประมงจังหวัด

#### หมายเหตุ

- การกลั่นกรองข้อมูลปฏิทินฯ โดยกลไกของกระทรวงเกษตรและสหกรณ์ที่มีอยู่ในพื้นที่เป็นไปตามผลการประชุมคณะอนุกรรมการจัดทำแผนเพื่อการบริหารความมั่นคงด้านอาหารของกระทรวงเกษตรและสหกรณ์ ครั้งที่ 1/2563 เมื่อวันที่ 29 มิถุนายน 2563 และการประชุมคณะกรรมการขับเคลื่อนด้านความมั่นคงอาหารตลอดห่วงโซ่ ครั้งที่ 1/2563 เมื่อวันที่ 2 กรกฎาคม 2563

- ปัจจุบันกลไกการขับเคลื่อนการดำเนินงานของกระทรวงเกษตรและสหกรณ์ในพื้นที่ เป็นไปตามคำสั่งกระทรวงเกษตรและสหกรณ์ที่ 978/2564 เรื่อง แต่งตั้งคณะกรรมการขับเคลื่อนงานด้านการเกษตรระดับจังหวัด คณะทำงานขับเคลื่อนงานด้านการเกษตรระดับอำเภอ และคณะกรรมการขับเคลื่อนงานด้านการเกษตรในเขตพื้นที่กรุงเทพมหานคร ลงวันที่ 2 พฤศจิกายน 2564 (ภาคผนวก 3)



ภาพที่ 2 กลไกการจัดทำปฏิทินผลผลิตสินค้าเกษตร

## ส่วนที่ 5 ผลที่คาดว่าจะได้รับ

### 5.1 ระดับประเทศ

5.1.1 รัฐจะมีข้อมูล Big Data สินค้าเกษตร ซึ่งครอบคลุมทุกมิติ เพื่อการบริหารจัดการความมั่นคงอาหาร เศรษฐกิจ และสิ่งแวดล้อม รวมถึงการรายงานสถานภาพด้านความมั่นคงทางอาหารของประเทศตามเกณฑ์ของ FAO ตลอดจนเป็นข้อมูลเพื่อใช้สนับสนุนตัวชี้วัดในการดำเนินการตามเป้าหมายการพัฒนาที่ยั่งยืน (Sustainable Development Goals: SDGs) ได้อีกทางหนึ่งด้วย

5.1.2 มีระบบการจัดการสมดุลของการผลิตและการตลาด ตั้งแต่ระดับพื้นที่ จนถึงระดับชาติ โดยอาศัย การจัดการฤดูกาลผลิตตามธรรมชาติของสินค้าเกษตร และอาหาร โดยไม่ทำลายกลไกตลาด

5.1.3 รัฐสามารถกำหนดนโยบายการจัดการพื้นที่เกษตรกรรม การสนับสนุนโครงสร้างพื้นฐาน เช่น น้ำ พลังงาน การส่งเสริมการลงทุนธุรกิจบริการ การประกันภัย การเตรียมการเมื่อเกิดภาวะวิกฤติ เป็นต้น

5.1.4 รัฐ สนับสนุนการวิจัยเพื่อสร้างนวัตกรรมและสินค้าใหม่ที่มีศักยภาพสูง ทั้งเครื่องมือ อุปกรณ์ อาหารสุขภาพ โภชนาการ เกษษัณท์จากเกษตร และสารชีวโมเลกุล เป็นต้น

### 5.2 ระดับพื้นที่หรือจังหวัด

5.2.1 มีข้อมูลเกษตรกร พื้นที่เกษตรกรรมแต่ละชนิดสินค้าเกษตรในพื้นที่ ปริมาณผลผลิตและช่วงเวลาที่มี ผลผลิตออกสู่ตลาดตลอดทั้งปี เพื่อเป็นข้อมูลในการบริหารจัดการด้านความมั่นคงอาหารในระดับพื้นที่

5.2.2 สามารถจัดทำแผนการผลิตสินค้าแต่ละชนิดให้สอดคล้องกับการตลาดได้ล่วงหน้า และเป็นการสร้าง สมดุลตลาด ทั้งระดับเกษตรกร ผู้ประกอบการค้า ผู้รวบรวมสินค้า เจ้าหน้าที่เกษตร-พาณิชย์ หอการค้า

5.2.3 เจ้าหน้าที่ส่งเสริม พืช ปศุสัตว์ ประมง สามารถทำแผนการดูแลเกษตรกรและการจัดการพื้นที่ เกษตรกรรมล่วงหน้าเพื่อเพิ่มประสิทธิภาพการผลิต เพิ่มมูลค่าหรือแปรรูป ควบคุมป้องกันโรค การตัดแต่งกิ่ง การบำรุงดิน ให้สอดคล้องกับฤดูกาลและสภาพภูมิอากาศเพื่อให้ผลผลิตออกมาได้คุณภาพตามที่กำหนด พัฒนาและ เสริมสร้างศักยภาพเกษตรกรในพื้นที่ให้เป็นผู้เชี่ยวชาญการผลิตสินค้าแต่ละ ชนิดในพื้นที่ (Smart farmer) ตลอดจนเสริมสร้างความสามารถเจ้าหน้าที่ให้เป็น smart officer เพื่อดูแลและพัฒนาการเกษตรในพื้นที่

5.2.4 เจ้าหน้าที่ดูแลโครงสร้างพื้นฐานทางการเกษตร และจัดเตรียมปัจจัยการผลิตพืช ปศุสัตว์ และ ประมง เช่น ระบบน้ำ ดิน-ปุ๋ย การเตรียมอาหารสัตว์ ระบบโลจิสติกส์ สิ่งแวดล้อมและทรัพยากรต่างๆ สามารถ เตรียมแผนสนับสนุนทรัพยากร และจัดการทรัพยากรให้เกิดประสิทธิภาพสูงสุด ในช่วงเวลาที่ตรงตามความ ต้องการของเกษตรกรในการผลิตสินค้าเกษตร และแจ้งเตือนภัยแก่เกษตรกรได้ล่วงหน้า

5.2.5 เกิดระบบการจัดการสินค้าเกษตรครบวงจรในการเคลื่อนย้าย กระจายสินค้า จัดเก็บสินค้า จัดเก็บสินค้า ที่มีประสิทธิภาพ ด้วยความร่วมมือของเกษตรกรกับเอกชน เพื่อบริหารระบบ Logistics ตลอดห่วงโซ่การผลิต

5.2.6 เป็นข้อมูลประกอบการวางแผนการบริหารจัดการพื้นที่เกษตรกรรมเป็นรายสินค้าในระดับพื้นที่ (Zoning) สามารถบริหารสินค้า พื้นที่ และทรัพยากรมนุษย์ในรูปของ Zoning การเกษตร ตามศักยภาพของพื้นที่ภูมิอากาศ ดิน น้ำ และสิ่งแวดล้อมได้อย่างมีประสิทธิภาพ โดยใช้หลักการทางวิทยาศาสตร์ เพื่อให้เกิดมาตรฐานการผลิต สินค้าที่มีคุณภาพและปลอดภัย รวมถึงการพิจารณาจากปริมาณผลผลิต ควบคู่กับความต้องการสินค้า ต้นทุนและ ผลตอบแทนเปรียบเทียบการผลิตระหว่างพื้นที่ที่เหมาะสมกับพื้นที่ไม่เหมาะสมตาม เพื่อเสนอแนะพืชทางเลือกอื่นในพื้นที่

5.2.7 เกิดการบริหารจัดการพื้นที่ดินทำกิน เงินลงทุน ระบบประกันภัยพืชผล และการจัดการความเสี่ยงต่าง ๆ ของเกษตรกร ผู้ประกอบการ และอุตสาหกรรมเกษตร

5.2.8 เกิดการวิจัย และพัฒนาสินค้าเกษตร โดยหน่วยงานของรัฐ และสถาบันการศึกษาในพื้นที่พัฒนา  
นวัตกรรม โดยไม่สืบทอดปัญหาท้องถิ่น และนำผลการวิจัยไปใช้แก้ปัญหาหรือพัฒนาได้จริง โดยวางแผนและ  
ประสานงานกับหน่วยงานในพื้นที่เพื่อศึกษา วิจัย และแปรรูปสินค้าเพื่อเพิ่มมูลค่าสินค้าเกษตร รวมถึง  
การแก้ปัญหาการผลิต เช่น โรคแมลงศัตรูพืช โรคระบาด

5.2.9 เป็นข้อมูลประกอบการจัดทำผลิตภัณฑ์มวลรวมระดับจังหวัด (GPP จังหวัด) ด้านการเกษตร

### 5.3 ระดับครัวเรือนเกษตรกร

5.3.1 เกษตรกรมีการวางแผนการผลิตสินค้าเกษตรตามความต้องการของตลาด ฤดูกาล หรือระยะเวลาที่  
เหมาะสม และทราบว่าผลผลิตที่ได้จะขายให้กับใคร รวมถึงการวางแผนการเตรียมปัจจัยการผลิต

5.3.2 เกษตรกรมีการวางแผนการใช้ที่ดิน จัดหาแหล่งน้ำ จัดหาปุ๋ย หรือปัจจัยการผลิตที่จำเป็นก่อนการ  
ผลิต ซึ่งเกษตรกรอาจจัดการเองหรือแจ้งส่วนราชการสนับสนุน

5.3.3 เกษตรกรมีการตกลงการค้าและราคาซื้อขายล่วงหน้ากับผู้ประกอบการ ด้วยการรวมเป็นกลุ่ม  
เกษตรกรหรือสหกรณ์ เพื่อลดความเสี่ยง

5.3.4 เกษตรกรสามารถหาแหล่งทุนในการดำเนินการล่วงหน้า

5.3.5 เกษตรกรสามารถรวมกลุ่มเพื่อขอความช่วยเหลือจากส่วนราชการหรือสถาบันการศึกษาในด้านวิชาการ  
เพื่อเพิ่มประสิทธิภาพการผลิตหรือเพิ่มมูลค่าผลผลิต

ภาคผนวก 1  
การจัดกลุ่มสินค้าพืช (กลุ่มสินค้าพื้นฐาน)

กลุ่ม	สินค้าพื้นฐาน		
พืชอายุสั้น (รต.01)			
ข้าว	1. ข้าวนาปี*	2. ข้าวนาปรัง*	
พืชไร่	1. กระจับ 2. ข้าวโพดเลี้ยงสัตว์* 3. ข้าวสาลี 4. ถั่วเขียวผิวดำ 5. ถั่วเขียวผิวมัน* 6. ถั่วดำ 7. ถั่วแดงหลวง	8. ถั่วลันเตา 9. ถั่วเหลือง 10. ทานตะวัน 11. เผือก 12. มันแกว 13. มันเทศ 14. มันฝรั่ง	15. มันสำปะหลังบริโภคสด* 16. มันสำปะหลังโรงงาน* 17. มันหวานญี่ปุ่น 18. สับปะรดโรงงาน(ปัตตาเวีย) 19. แห้ว 20. อ้อยเคี้ยว 21. อ้อยโรงงาน
พืชผัก	1. กระชาย 2. กระเทียม 3. กะเพรา 4. กะหล่ำดอก 5. กะหล่ำปลี 6. ขมิ้น 7. ข่า 8. ข้าวโพดฝักอ่อน 9. ข้าวโพดหวาน 10. ชিং 11. คื่นช่าย 12. แคนตาลูป 13. ชะอม 14. ตะไคร้ 15. แตงกวา	16. แตงไทย 17. แตงโมเนื้อ 18. แตงร้าน 19. ถั่วฝักยาว 20. บวบ 21. ฝักกวาด 22. ฝักกาดขาวปลี 23. ฝักกาดหอม 24. ฝักซี่ 25. ฝักบุงจีน 26. พริกขี้หนูเม็ดเล็ก 27. พริกขี้หนูเม็ดใหญ่ 28. พริกใหญ่ 29. พริก / แพง 30. พริกทอง	31. มะเขือเทศบริโภคสด* 32. มะเขือเทศโรงงาน* 33. มะเขือเปราะ 34. มะเขือยาว 35. เมล่อนญี่ปุ่น 36. สาระแหน่ 37. สตอเบอร์รี่ 38. หน่อไม้ฝรั่ง 39. หอมแดง 40. หอมแบ่ง(ต้นหอม) 41. หอมหัวใหญ่ 42. เห็ดนางฟ้า 43. เห็ดฟาง 44. โหระพา
สมุนไพรและเครื่องเทศ (รต.01)	1. กระจับแดง 2. กระจับดำ 3. กระจับขาว 4. กวาวเครือขาว 5. ขมิ้นชัน 6. ขมิ้นอ้อย	7. คำฝอย 8. ชะพลู 9. บอระเพ็ด 10. บุก 11. พญาฮอม 12. เพชรสังฆาต	13. ไพล 14. ฟ้าทะลายโจร 15. ว่านชักมดลูก 16. ว่านหางจระเข้ 17. หญ้าหวาน

กลุ่ม	สินค้าพื้นฐาน		
<b>พืชอายุยาว (รต.02)</b>			
ไม้ผล	1. กล้วยน้ำว้า	8. มะขามป้อม	15. ลิ้นจี่
	2. กล้วยหอม	9. มะนาว	16. ส้มเขียวหวาน
	3. ขนุนหนัง	10. มะม่วง	17. ส้มโอ
	4. เงาะ	11. มะละกอ	18. ฝรั่ง
	5. ชมพู	12. มังคุด	19. อะโวคาโด
	6. ทูเรียน	13. ลองกอง	
	7. ฝรั่ง	14. ลำไย	
ไม้ยืนต้น	1. กาแฟโรบัสต้า	5. ปาล์มน้ำมัน	9. มะพร้าวน้ำตาล
	2. กาแฟอาราบิก้า	6. ไม้ (หน่อไม้)	10. มะพร้าวหอม
	3. โกโก้	7. มะคาเดเมีย	11. มะม่วงหิมพานต์
	4. ชา	8. มะพร้าวผลแก่	12. สะตอ
สมุนไพรและเครื่องเทศ	1. ดีปลี	3. มะแว้งเครือ	
	2. พริกไทย	4. มะแว้งต้น	
<b>แมลงเศรษฐกิจ (รต.03)</b>			
แมลงเศรษฐกิจ	1. ครั่ง	4. ผึ้งพันธุ์	
	2. จิ้งหรีด	5. ผึ้งโพรง	
	3. ชันโรง		
รวมทั้งสิ้น	124 ชนิด		

หมายเหตุ

ข้าวนาปี และ ข้าวนาปรัง แยกออกเป็นข้าวเจ้าและข้าวเหนียว ดังนี้

ข้าวเจ้า	ข้าวเหนียว
ข้าว กข 1	ข้าว cp 888
ข้าว กข 11	ข้าว กข 10
ข้าว กข 13	ข้าว กข 12 (หนองคาย 80)
ข้าว กข 15	ข้าว กข 14
ข้าว กข 17	ข้าว กข 16
ข้าว กข 19	ข้าว กข 18
ข้าว กข 21	ข้าว กข 2
ข้าว กข 23	ข้าว กข 20
ข้าว กข 25	ข้าว กข 22
ข้าว กข 27	ข้าว กข 4
ข้าว กข 29 (ชัยนาท 80)	ข้าว กข 6
ข้าว กข 3	ข้าว กข 8
ข้าว กข 31 (ปทุมธานี 80)	ข้าว กข-แม่โจ้ 2
ข้าว กข 33 (หอมอุบล 80)	ข้าวกำผาย 15
ข้าว กข 35 (รังสิต80)	ข้าวขาวโป่งไคร้
ข้าว กข 37	ข้าวชีวแม่จัน
ข้าว กข 39	ข้าวเตี้ยมาเล
ข้าว กข 41	ข้าวนางฉลอง
ข้าว กข 43	ข้าวแพร่ 1
ข้าว กข 45	ข้าวสกลนคร
ข้าว กข 47	ข้าวสันป่าตอง 1
ข้าว กข 49	ข้าวหางยี 71
ข้าว กข 5	ข้าวเหนียวเขี้ยวงู
ข้าว กข 51	ข้าวเหนียวเขี้ยวงู 8974
ข้าว กข 53	ข้าวเหนียวดำช่อไม้ไผ่ 49
ข้าว กข 55	ข้าวเหนียวดำลิ้มผัว
ข้าว กข 57	ข้าวเหนียวดำหมอ 37
ข้าว กข 59	ข้าวเหนียวนางนวล
ข้าว กข 61	ข้าวเหนียวลิ้มผัว
ข้าว กข 63	ข้าวเหนียวเล่าแตก



ข้าวเจ้า	ข้าวเหนียว
ข้าว กข 65	ข้าวเหนียวสกลนคร
ข้าว กข 67	ข้าวเหนียวสันป่าตอง
ข้าว กข 69	ข้าวเหนียวสันป่าตอง 1
ข้าว กข 7	ข้าวเหนียวหนองคาย
ข้าว กข 71	ข้าวเหนียวหอมนาคา (Hom Naka)
ข้าว กข 73	ข้าวเหนียวเหล็องบุญมา
ข้าว กข 75	ข้าวเหนียวอุบล
ข้าว กข 77	ข้าวเหนียวอุบล 1
ข้าว กข 79	ข้าวเหนียวอุบล 2
ข้าว กข 81	ข้าวเหนียวหนอง 62 เอ็ม
ข้าว กข 83	ข้าวอาร์ 258
ข้าว กข 85	
ข้าว กข 87	
ข้าว กข 89	
ข้าว กข 9	
ข้าว กข 91	
ข้าว กข 95 (คกเจ้าพระยา)	
ข้าว กข 99	
ข้าว กขผ 1	
ข้าว กขผ 3 (RDP 3)	
ข้าว กวก. 1 (ข้าวญี่ปุ่น)	
ข้าว กวก. 2 (ข้าวญี่ปุ่น)	
ข้าว ซีพี 304 (CP 304)	
ข้าวกู่เมืองหลวง	
ข้าวแก้วรวง 88	
ข้าวแก่นจันทร์	
ข้าวชะสอ 62	
ข้าวขาวกอเดี่ยว 35	
ข้าวขาวดอกมะลิ 105	
ข้าวขาวตาแห้ง 17	
ข้าวขาวบ้านนา 432	
ข้าวขาวปากหม้อ 148	
ข้าวเข็มทองพัทลุง	

ข้าวเจ้า	ข้าวเหนียว
<p>ข้าวไข่ต้มตรี 3            ข้าวเจ๊กเซย            ข้าวเจ้าขาวเชียงใหม่            ข้าวเจ้าแดง            ข้าวเจ้าพระยา            ข้าวเจ้าไรซ์เบอร์รี่            ข้าวเจ้าลีซอสันป่าตอง            ข้าวเจ้าลีซอสันป่าตอง            ข้าวเจ้าหลวงประเทาน</p>	
<p>ข้าวเจ้าหอมคลองหลวง 1            ข้าวเจ้าหอมพิษณุโลก 1            ข้าวเจ้าเหลือง 11            ข้าวเจ้าฮ่อ            ข้าวเฉียงพิทลุง            ข้าวช่อสูง 97            ข้าวชัยนาท 1            ข้าวชัยนาท 2            ข้าวชุมแพ 60            ข้าวซีบูกันตั้ง            ข้าวดอกข่า            ข้าวดอกพะยอม            ข้าวตะเภาแก้ว 161            ข้าวนางพญา 132            ข้าวนางมล เอส 4            ข้าวน้ำรู่            ข้าวน้ำสะกวย 19            ข้าวบางแตน            ข้าวปทุมธานี 1            ข้าวปทุมธานี 60            ข้าวปราจีนบุรี 1            ข้าวปราจีนบุรี 2            ข้าวปิ่นแก้ว 56            ข้าวเผือกน้ำ 43</p>	

ข้าวเจ้า	ข้าวเหนียว
ข้าวพलयงามปราจีนบุรี ข้าวพวงไร่ 2 ข้าวพัทลุง ข้าวพิษณุโลก 2 ข้าวพิษณุโลก 3 ข้าวพิษณุโลก 60-1 ข้าวพิษณุโลก 60-2 ข้าวพิษณุโลก 80 ข้าวมะลินิกุลสุรินทร์	
ข้าวเม็ดฝ้าย 62 ข้าวเล็บมือนาง 111 ข้าวสังข์หยด ข้าวสุพรรณบุรี 1 ข้าวสุพรรณบุรี 2 ข้าวสุพรรณบุรี 3 ข้าวสุพรรณบุรี 35 ข้าวสุพรรณบุรี 4 ข้าวสุพรรณบุรี 60 ข้าวสุพรรณบุรี 90 ข้าวสุรินทร์ 1 ข้าวหลวงสันป่าตอง ข้าวหอมกระดังงา ข้าวหอมกระดังงา 59 ข้าวหอมกุหลาบแดง ข้าวหอมคลองหลวง 1 ข้าวหอมชลสิทธิ์ ข้าวหอมไชยา ข้าวหอมแดง ข้าวหอมทุ่ง ข้าวหอมธรรมศาสตร์ ข้าวหอมนิล ข้าวหอมใบเตย (C85) ข้าวหอมใบเตย 62	

ข้าวเจ้า	ข้าวเหนียว
ข้าวหอมพวง	
ข้าวหอมมะลิแดง	
ข้าวหอมมณีล่อ	
ข้าวหอมแม่ใจ 9	
ข้าวหอมสกล	
ข้าวหอมสุพรรณบุรี	
ข้าวหอมสุรินทร์	
ข้าวหันทรา 60	
ข้าวเหลืองประทิว 123	
ข้าวเหลืองใหญ่ 148	
ข้าวเหลืองใหญ่ปราจีนบุรี 48	
ข้าวอยุธยา 1	

**ข้าวโพดเลี้ยงสัตว์** ได้แก่ ข้าวโพดเลี้ยงสัตว์ (ต้นสด), ข้าวโพดเลี้ยงสัตว์ (เมล็ดพันธุ์), ข้าวโพดเลี้ยงสัตว์ CP303, ข้าวโพดเลี้ยงสัตว์ ข้าวโพด 01 และข้าวโพดเลี้ยงสัตว์ ซีพี 888

**ถั่วเขียวผิวมัน** ได้แก่ ถั่วเขียวผิวมัน kum13, ถั่วเขียวผิวมัน ชัยนาท72 และถั่วเขียวผิวมัน ชัยนาท84-1

**มะเขือเทศโรงงาน และมะเขือเทศบริโภคสด** ได้แก่

มะเขือเทศโรงงาน	มะเขือเทศบริโภคสด
มะเขือเทศโรงงาน พันธุ์เบต้า	มะเขือเทศบริโภคสด พันธุ์สีดาทิพย์
มะเขือเทศโรงงาน พันธุ์เดลต้า	มะเขือเทศบริโภคสด พันธุ์เซอร์รี่
มะเขือเทศโรงงาน พันธุ์บีโต้ 94	มะเขือเทศบริโภคสด พันธุ์ราชินี
มะเขือเทศโรงงาน พันธุ์เกษตรรอดอย	มะเขือเทศบริโภคสด พันธุ์เพชรชมพู
มะเขือเทศโรงงาน พันธุ์ลูกท้อ	มะเขือเทศบริโภคสด พันธุ์พลอราเดล
มะเขือเทศโรงงาน พันธุ์พีที 2	มะเขือเทศบริโภคสด พันธุ์มาสเตอร์เบอร์ 3
มะเขือเทศโรงงาน พันธุ์ศรแดง	
มะเขือเทศโรงงาน พันธุ์ทับทิมสยาม	
มะเขือเทศโรงงาน พันธุ์วีเอฟ 134	
มะเขือเทศโรงงาน พันธุ์พี 882	
มะเขือเทศโรงงาน พันธุ์พี 502	
มะเขือเทศโรงงาน พันธุ์พี 600	

มันสำปะหลังโรงงาน และมันสำปะหลังบริโภคนสด ได้แก่

มันสำปะหลังโรงงาน	มันสำปะหลังบริโภคนสด
มันสำปะหลังโรงงาน พันธุ์ KU50	มันสำปะหลังบริโภคนสด พันธุ์ระยอง 2
มันสำปะหลังโรงงาน พันธุ์เกษตรศาสตร์ 80	มันสำปะหลังบริโภคนสด พันธุ์ห่านาที่
มันสำปะหลังโรงงาน พันธุ์ระยอง 1	
มันสำปะหลังโรงงาน พันธุ์ระยอง 11	
มันสำปะหลังโรงงาน พันธุ์ระยอง 3	
มันสำปะหลังโรงงาน พันธุ์ระยอง 5	
มันสำปะหลังโรงงาน พันธุ์ระยอง 60	
มันสำปะหลังโรงงาน พันธุ์ระยอง 7	
มันสำปะหลังโรงงาน พันธุ์ระยอง 70	
มันสำปะหลังโรงงาน พันธุ์ระยอง 81	
มันสำปะหลังโรงงาน พันธุ์ระยอง 9	
มันสำปะหลังโรงงาน พันธุ์ระยอง 90	
มันสำปะหลังโรงงาน พันธุ์ห้วยบง	
มันสำปะหลังโรงงาน พันธุ์ห้วยบง 60	
มันสำปะหลังโรงงาน พันธุ์ห้วยบง 80	
มันสำปะหลังโรงงาน พันธุ์ระยอง 72	



ภาคผนวก 3

กลไกการขับเคลื่อนการดำเนินงานของกระทรวงเกษตรและสหกรณ์ในพื้นที่



คำสั่งกระทรวงเกษตรและสหกรณ์  
ที่ ๕๓๗/๒๕๖๔

เรื่อง แต่งตั้งคณะกรรมการขับเคลื่อนงานด้านการเกษตรระดับจังหวัด  
คณะทำงานขับเคลื่อนงานด้านการเกษตรระดับอำเภอ  
และคณะกรรมการขับเคลื่อนงานด้านการเกษตรในเขตพื้นที่กรุงเทพมหานคร

ตามที่กระทรวงเกษตรและสหกรณ์ได้มีคำสั่งที่ ๙/๒๕๖๑ ลงวันที่ ๔ มกราคม พ.ศ. ๒๕๖๑ คำสั่งที่ ๑๐/๒๕๖๑ ลงวันที่ ๔ มกราคม พ.ศ. ๒๕๖๑ และคำสั่งที่ ๘๓๔/๒๕๖๑ ลงวันที่ ๑๙ กันยายน พ.ศ. ๒๕๖๑ แต่งตั้งคณะกรรมการอำนวยการขับเคลื่อนงานนโยบายสำคัญและการแก้ไขปัญหาภาคเกษตรระดับจังหวัด (Chief of Operation) และคณะทำงานปฏิบัติการขับเคลื่อนงานนโยบายสำคัญและแก้ไขปัญหาการเกษตรระดับอำเภอ (Operation Team) และคณะกรรมการขับเคลื่อนงานนโยบายสำคัญและการแก้ไขปัญหาภาคเกษตรในเขตพื้นที่กรุงเทพมหานครไว้แล้ว นั้น

เพื่อให้การขับเคลื่อนนโยบายของรัฐบาลและกระทรวงเกษตรและสหกรณ์ในระดับจังหวัด และระดับอำเภอมีความเป็นเอกภาพ เป็นไปด้วยความรวดเร็ว และมีประสิทธิภาพมากยิ่งขึ้น จึงมีการปรับปรุงกลไกการขับเคลื่อนงานของกระทรวงเกษตรและสหกรณ์ในระดับจังหวัดขึ้น เพื่อสนับสนุนการดำเนินงานของคณะอนุกรรมการพัฒนาการเกษตรและสหกรณ์ระดับจังหวัด อาศัยอำนาจตามความในมาตรา ๒๐ แห่งพระราชบัญญัติระเบียบบริหารราชการแผ่นดิน พ.ศ. ๒๕๓๔ และที่แก้ไขเพิ่มเติม จึงให้ยกเลิกคำสั่งกระทรวงเกษตรและสหกรณ์ ที่ ๙/๒๕๖๑ ลงวันที่ ๔ มกราคม พ.ศ. ๒๕๖๑ คำสั่งกระทรวงเกษตรและสหกรณ์ที่ ๑๐/๒๕๖๑ ลงวันที่ ๔ มกราคม พ.ศ. ๒๕๖๑ และคำสั่งกระทรวงเกษตรและสหกรณ์ที่ ๘๓๔/๒๕๖๑ ลงวันที่ ๑๙ กันยายน พ.ศ. ๒๕๖๑ และแต่งตั้งคณะกรรมการขับเคลื่อนงานด้านการเกษตรระดับจังหวัด คณะทำงานขับเคลื่อนงานด้านการเกษตรระดับอำเภอ และคณะกรรมการขับเคลื่อนงานด้านการเกษตรในเขตพื้นที่กรุงเทพมหานคร โดยมีองค์ประกอบและอำนาจหน้าที่ ดังนี้

๑. คณะกรรมการขับเคลื่อนงานด้านการเกษตรระดับจังหวัด

องค์ประกอบ

- |   |                     |
|---|---------------------|
| ๑. เกษตรและสหกรณ์จังหวัด  | ประธานกรรมการ       |
| ๒. เกษตรจังหวัด   | รองประธานกรรมการ    |
| ๓. หัวหน้าส่วนราชการในสังกัดกระทรวงเกษตรและสหกรณ์ ทั้งราชการส่วนภูมิภาคและส่วนกลางที่มีสำนักงานตั้งอยู่ในจังหวัด รวมถึงราชการส่วนกลางที่มีสำนักงานตั้งอยู่ในจังหวัดอื่นแต่มีหน้าที่รับผิดชอบในจังหวัดนั้นด้วย | กรรมการ             |
| ๔. หัวหน้ากลุ่มยุทธศาสตร์พัฒนาการเกษตร สำนักงานเกษตรและสหกรณ์จังหวัด  | กรรมการและเลขานุการ |

อำนาจหน้าที่...

อำนาจหน้าที่

๑. ศึกษา วิเคราะห์ทิศทางการพัฒนาการเกษตรและสหกรณ์ของจังหวัดที่เชื่อมโยงทิศทางการพัฒนาระดับประเทศ ภาค และกลุ่มจังหวัด เพื่อจัดทำแผนพัฒนาการเกษตรและสหกรณ์ของจังหวัด และแผนปฏิบัติประจำปี เสนอคณะอนุกรรมการพัฒนาการเกษตรและสหกรณ์ระดับจังหวัดพิจารณา
๒. วิเคราะห์ จัดทำแนวทาง และสนับสนุนการขับเคลื่อนนโยบาย/โครงการสำคัญของกระทรวงเกษตรและสหกรณ์ในระดับจังหวัด
๓. รวบรวมและจัดทำฐานข้อมูลด้านการเกษตรและสหกรณ์ของจังหวัด รวมทั้ง วิเคราะห์สถานการณ์ปริมาณและราคาสินค้าเกษตรของจังหวัด
๔. ติดตาม ปัญหาภาคการเกษตรและสหกรณ์ของจังหวัด เสนอแนวทางป้องกันและเตรียมการแก้ไขปัญหา และสนับสนุนการแก้ไขปัญหาภาคการเกษตรเร่งด่วน เพื่อบรรเทาเหตุและดำเนินการช่วยเหลือ
๕. บูรณาการ บริหารจัดการแผนงาน โครงการ งบประมาณ และทรัพยากรของส่วนราชการในสังกัดกระทรวงที่อยู่ในจังหวัด เพื่อสนับสนุนการปฏิบัติงานของส่วนราชการในสังกัดกระทรวงเกษตรและสหกรณ์ และสร้างความร่วมมือกับภาคส่วนอื่นที่เกี่ยวข้อง
๖. รายงานผลการดำเนินงาน ปัญหาและอุปสรรคในการปฏิบัติงานต่อคณะอนุกรรมการพัฒนาการเกษตรและสหกรณ์ระดับจังหวัด
๗. แต่งตั้งคณะอนุกรรมการ หรือคณะทำงานได้ตามความจำเป็นและความเหมาะสม
๘. เชิญหน่วยงานหรือผู้ที่เกี่ยวข้องมาให้ข้อมูล ความเห็น และข้อเสนอแนะ รวมทั้งจัดส่งเอกสารและข้อมูลในส่วนที่เกี่ยวข้องตามที่คณะกรรมการเห็นสมควร
๙. ปฏิบัติงานอื่นตามที่ได้รับมอบหมาย

**๒. คณะทำงานขับเคลื่อนงานด้านการเกษตรระดับอำเภอ**

องค์ประกอบ

๑. เกษตรอำเภอ ประธานคณะทำงาน
๒. หัวหน้าส่วนราชการระดับอำเภอ หรือผู้แทนของ คณะทำงาน  
หน่วยงานในสังกัดกระทรวงเกษตรและสหกรณ์ ประกอบด้วย กรมประมง กรมปศุสัตว์ กรมส่งเสริมการเกษตร กรมส่งเสริมสหกรณ์ ผู้แทนสำนักงานเกษตรและสหกรณ์จังหวัด
๓. นักวิชาการส่งเสริมการเกษตร คณะทำงานและเลขานุการ  
สำนักงานเกษตรอำเภอที่ได้รับมอบหมาย

อำนาจหน้าที่

๑. จัดทำแนวทางสร้างการรับรู้ ประสานความร่วมมือกับเครือข่ายต่าง ๆ ในพื้นที่ และสนับสนุนการขับเคลื่อนนโยบาย/โครงการสำคัญของกระทรวงเกษตรและสหกรณ์
๒. กำหนดขอบเขตและแนวทางการเก็บข้อมูลด้านการเกษตรและสหกรณ์ของอำเภอ รวมทั้ง ตรวจสอบความถูกต้องของข้อมูล
๓. ติดตามและรายงานสถานการณ์ที่มีผลกระทบต่อเกษตรกรของอำเภอ และสนับสนุนการแก้ไขปัญหาภาคการเกษตรเร่งด่วน

๔. รายงานผล...



๔. รายงานผลการดำเนินงาน ปัญหาและอุปสรรคในการปฏิบัติงานต่อคณะกรรมการ  
ขับเคลื่อนงานด้านการเกษตรระดับจังหวัด

๕. เชิญหน่วยงานหรือผู้ที่เกี่ยวข้องมาให้ข้อมูล ความเห็น และข้อเสนอแนะ รวมทั้งจัดส่ง  
เอกสารและข้อมูลในส่วนที่เกี่ยวข้องตามที่คณะทำงานเห็นสมควร

๖. ปฏิบัติงานอื่นตามที่ได้รับมอบหมาย

สำหรับค่าใช้จ่ายในการจัดประชุมคณะทำงานขับเคลื่อนงานด้านการเกษตรระดับอำเภอ  
ให้เบิกจ่ายจากงบดำเนินงานของสำนักงานเกษตรและสหกรณ์จังหวัด สำนักงานปลัดกระทรวงเกษตรและสหกรณ์

๓. คณะกรรมการขับเคลื่อนงานด้านการเกษตรในเขตพื้นที่กรุงเทพมหานคร

องค์ประกอบ

- |  |                            |
|--|----------------------------|
| ๑. ผู้อำนวยการสำนักแผนงานและโครงการพิเศษ<br>สำนักงานปลัดกระทรวงเกษตรและสหกรณ์                            | ประธานกรรมการ              |
| ๒. ปศุสัตว์พื้นที่กรุงเทพมหานคร กรมปศุสัตว์  | รองประธานกรรมการ           |
| ๓. ผู้แทนกรมการข้าว  | กรรมการ                    |
| ๔. ผู้แทนกรมชลประทาน   | กรรมการ                    |
| ๕. ผู้แทนกรมวิชาการเกษตร   | กรรมการ                    |
| ๖. ผู้แทนกรมหม่อนไหม   | กรรมการ                    |
| ๗. ผู้แทนการยางแห่งประเทศไทย   | กรรมการ                    |
| ๘. ผู้แทนองค์การตลาดเพื่อเกษตรกร   | กรรมการ                    |
| ๙. ผู้แทนสำนักงานตรวจบัญชีสหกรณ์กรุงเทพมหานคร  | กรรมการ                    |
| ๑๐. ผู้แทนประมงพื้นที่กรุงเทพมหานคร กรมประมง   | กรรมการ                    |
| ๑๑. ผู้แทนสถานีพัฒนาที่ดินกรุงเทพมหานคร  | กรรมการ                    |
| ๑๒. ผู้แทนสำนักงานส่งเสริมสหกรณ์กรุงเทพมหานคร พื้นที่ ๑  | กรรมการ                    |
| ๑๓. ผู้แทนสำนักงานส่งเสริมสหกรณ์กรุงเทพมหานคร พื้นที่ ๒  | กรรมการ                    |
| ๑๔. ผู้แทนสำนักงานเศรษฐกิจการเกษตรที่ ๗  | กรรมการ                    |
| ๑๕. หัวหน้ากลุ่มเกษตรและสหกรณ์จังหวัด<br>สำนักแผนงานและโครงการพิเศษ<br>สำนักงานปลัดกระทรวงเกษตรและสหกรณ์ | กรรมการและ<br>เลขานุการ    |
| ๑๖. หัวหน้ากลุ่มยุทธศาสตร์และสารสนเทศการปศุสัตว์<br>สำนักงานปศุสัตว์พื้นที่กรุงเทพมหานคร                 | กรรมการและผู้ช่วยเลขานุการ |

อำนาจหน้าที่

๑. ศึกษา วิเคราะห์ทิศทางการพัฒนาการเกษตรและสหกรณ์ของจังหวัดที่เชื่อมโยง  
ทิศทางการพัฒนาระดับประเทศ ภาค และกลุ่มจังหวัด เพื่อจัดทำแผนพัฒนาการเกษตรและสหกรณ์ของจังหวัด  
และแผนปฏิบัติประจำปี เสนอคณะอนุกรรมการพัฒนาการเกษตรและสหกรณ์ระดับจังหวัดพิจารณา

๒. วิเคราะห์ จัดทำแนวทาง และสนับสนุนการขับเคลื่อนนโยบาย/โครงการสำคัญ  
ของกระทรวงเกษตรและสหกรณ์ในระดับจังหวัด

๓. รวบรวมและจัดทำฐานข้อมูลด้านการเกษตรและสหกรณ์ของจังหวัด รวมทั้ง วิเคราะห์สถานการณ์ปริมาณและราคาสินค้าเกษตรของจังหวัด

๔. ติดตาม ปัญหาภาคการเกษตรและสหกรณ์ของจังหวัด เสนอแนวทางป้องกันและเตรียมการแก้ไขปัญหา และสนับสนุนการแก้ไขปัญหภาคการเกษตรเร่งด่วน เพื่อบรรเทาเหตุและดำเนินการช่วยเหลือ

๕. บูรณาการ บริหารจัดการแผนงาน โครงการ งบประมาณ และทรัพยากรของส่วนราชการในสังกัดกระทรวงที่อยู่ในจังหวัด เพื่อสนับสนุนการปฏิบัติงานของส่วนราชการในสังกัดกระทรวงเกษตรและสหกรณ์ และสร้างความร่วมมือกับภาคส่วนอื่นที่เกี่ยวข้อง

๖. รายงานผลการดำเนินงาน ปัญหาและอุปสรรคในการปฏิบัติงานต่อคณะกรรมการพัฒนาการเกษตรและสหกรณ์ของกรุงเทพมหานคร

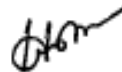
๗. แต่งตั้งคณะกรรมการ หรือคณะทำงานได้ตามความจำเป็นและความเหมาะสม

๘. เชิญหน่วยงานหรือผู้ที่เกี่ยวข้องมาให้ข้อมูล ความเห็น และข้อเสนอแนะ รวมทั้งจัดส่งเอกสารและข้อมูลในส่วนที่เกี่ยวข้องตามที่คณะกรรมการเห็นสมควร

๙. ปฏิบัติงานอื่นตามที่ได้รับมอบหมาย

ทั้งนี้ ตั้งแต่บัดนี้เป็นต้นไป

สั่ง ณ วันที่ ๒ พฤศจิกายน พ.ศ. ๒๕๖๔



(นายเฉลิมชัย ศรีอ่อน)

รัฐมนตรีว่าการกระทรวงเกษตรและสหกรณ์

ภาคผนวก 4  
สินค้าบ่งชี้ทางภูมิศาสตร์ไทย (GI)

ลำดับ	กลุ่ม	ชนิด	สินค้าบ่งชี้ทางภูมิศาสตร์ไทย (GI)
1	เกลือ	เกลือทะเล	เกลือสมุทรแม่กลอง
2	เกลือ	เกลือสินเธาว์	เกลือภูเขาบ่อเกลือน่าน
3	ข้าว	ข้าวนาปี	นาปี ข้าวกำลัง้านนา (ข้าวเหนียว)
4	ข้าว	ข้าวนาปี	นาปี ข้าวขาวกอเดี่ยวพิจิตร (ข้าวเจ้า)
5	ข้าว	ข้าวนาปี	นาปี ข้าวแจ็กเขยเสาให้ (ข้าวเจ้า)
6	ข้าว	ข้าวนาปี	นาปี ข้าวเบายอดม่วงตรัง (ข้าวเจ้า)
7	ข้าว	ข้าวนาปี	นาปี ข้าวไร่ดอกข่าพังงา (ข้าวเจ้า)
8	ข้าว	ข้าวนาปี	นาปี ข้าวไร่ลิ้มผิวเพชรบูรณ์ (ข้าวเหนียว)
9	ข้าว	ข้าวนาปี	นาปี ข้าวสังข์หยดเมืองพัทลุง (ข้าวเจ้า)
10	ข้าว	ข้าวนาปี	นาปี ข้าวหอมกระดังงานราธิวาส (ข้าวเจ้า)
11	ข้าว	ข้าวนาปี	นาปี ข้าวหอมขาวแจ็กชัยนาท (ข้าวเจ้า)
12	ข้าว	ข้าวนาปี	นาปี ข้าวหอมใบเตยนครสวรรค์ (ข้าวเจ้า)
13	ข้าว	ข้าวนาปี	นาปี ข้าวหอมปทุมธานี (ข้าวเจ้า)
14	ข้าว	ข้าวนาปี	นาปี ข้าวหอมมะลิดินภูเขาไฟบุรีรัมย์ (ข้าวเจ้า)
15	ข้าว	ข้าวนาปี	นาปี ข้าวหอมมะลิทุ่งกุลาร้องไห้ (ข้าวเจ้า)
16	ข้าว	ข้าวนาปี	นาปี ข้าวหอมมะลิทุ่งสัมฤทธิ์ (ข้าวเจ้า)
17	ข้าว	ข้าวนาปี	นาปี ข้าวหอมมะลิพะเยา (ข้าวเจ้า)
18	ข้าว	ข้าวนาปี	นาปี ข้าวหอมมะลิสุนทร (ข้าวเจ้า)
19	ข้าว	ข้าวนาปี	นาปี ข้าวหอมมะลิลุบลราชธานี (ข้าวเจ้า)
20	ข้าว	ข้าวนาปี	นาปี ข้าวเหนียวเขาวงกาฬสินธุ์ (ข้าวเหนียว)
21	ข้าว	ข้าวนาปี	นาปี ข้าวเหนียวเขี้ยววงเชียงราย (ข้าวเหนียว)
22	ข้าว	ข้าวนาปี	นาปี ข้าวเหนียวชิวเกลี้ยงเมืองเลย (ข้าวเหนียว)
23	ข้าว	ข้าวนาปี	นาปี ข้าวเหนียวแดงเมืองเลย (ข้าวเหนียว)
24	ข้าว	ข้าวนาปี	นาปี ข้าวเหลืองปะทิวชุมพร (ข้าวเจ้า)
25	ข้าว	ข้าวนาปี	นาปี ข้าวฮางหอมทองสกลทวาปี (ข้าวเหนียว)
26	ข้าว	ข้าวนาปรัง	นาปรัง ข้าวกำลัง้านนา (ข้าวเหนียว)
27	ข้าว	ข้าวนาปรัง	นาปรัง ข้าวขาวกอเดี่ยวพิจิตร (ข้าวเจ้า)
28	ข้าว	ข้าวนาปรัง	นาปรัง ข้าวแจ็กเขยเสาให้ (ข้าวเจ้า)
29	ข้าว	ข้าวนาปรัง	นาปรัง ข้าวเบายอดม่วงตรัง (ข้าวเจ้า)
30	ข้าว	ข้าวนาปรัง	นาปรัง ข้าวไร่ดอกข่าพังงา (ข้าวเจ้า)
31	ข้าว	ข้าวนาปรัง	นาปรัง ข้าวไร่ลิ้มผิวเพชรบูรณ์ (ข้าวเหนียว)

ลำดับ	กลุ่ม	ชนิด	สินค้าบ่งชี้ทางภูมิศาสตร์ไทย (GI)
32	ข้าว	ข้าวนาปรัง	นาปรัง ข้าวสังข์หยดเมืองพัทลุง (ข้าวเจ้า)
33	ข้าว	ข้าวนาปรัง	นาปรัง ข้าวหอมกระดังงานราธิวาส (ข้าวเจ้า)
34	ข้าว	ข้าวนาปรัง	นาปรัง ข้าวหอมขาวแจ็กชัยนาท (ข้าวเจ้า)
35	ข้าว	ข้าวนาปรัง	นาปรัง ข้าวหอมใบเตยนครสวรรค์ (ข้าวเจ้า)
36	ข้าว	ข้าวนาปรัง	นาปรัง ข้าวหอมปทุมธานี (ข้าวเจ้า)
37	ข้าว	ข้าวนาปรัง	นาปรัง ข้าวหอมมะลิดินภูเขาไฟบุรีรัมย์ (ข้าวเจ้า)
38	ข้าว	ข้าวนาปรัง	นาปรัง ข้าวหอมมะลิทุ่งกุลาร้องไห้ (ข้าวเจ้า)
39	ข้าว	ข้าวนาปรัง	นาปรัง ข้าวหอมมะลิทุ่งสัมฤทธิ์ (ข้าวเจ้า)
40	ข้าว	ข้าวนาปรัง	นาปรัง ข้าวหอมมะลิพะเยา (ข้าวเจ้า)
41	ข้าว	ข้าวนาปรัง	นาปรัง ข้าวหอมมะลิสุนทร (ข้าวเจ้า)
42	ข้าว	ข้าวนาปรัง	นาปรัง ข้าวหอมมะลิลุบลราชธานี (ข้าวเจ้า)
43	ข้าว	ข้าวนาปรัง	นาปรัง ข้าวเหนียวเขาวงกาฬสินธุ์ (ข้าวเหนียว)
44	ข้าว	ข้าวนาปรัง	นาปรัง ข้าวเหนียวเขี้ยววงูเชียงราย (ข้าวเหนียว)
45	ข้าว	ข้าวนาปรัง	นาปรัง ข้าวเหนียวชิวเกลี้ยงเมืองเลย (ข้าวเหนียว)
46	ข้าว	ข้าวนาปรัง	นาปรัง ข้าวเหนียวแดงเมืองเลย (ข้าวเหนียว)
47	ข้าว	ข้าวนาปรัง	นาปรัง ข้าวเหลืองปะทิวชุมพร (ข้าวเจ้า)
48	ข้าว	ข้าวนาปรัง	นาปรัง ข้าวฮางหอมทองสกลทวาปี (ข้าวเหนียว)
49	พืชผัก	กระเทียม	กระเทียมแม่ฮ่องสอน
50	พืชผัก	กระเทียม	กระเทียมศรีสะเกษ
51	พืชผัก	พริกชี้ฟ้า	พริกบางช้าง
52	พืชผัก	หอมแดง	หอมแดงศรีสะเกษ
53	พืชไร่	ถั่วแปยี	แปจ่อเขียวแม่สอด
54	พืชไร่	เผือก	เผือกหอมบ้านหมอ
55	พืชไร่	มันแกว	มันแกวบรปือ
56	พืชไร่	สับปะรดบริโภคสดที่ไม่ใช่ปัตตาเวีย	สับปะรดตราดสีทอง
57	พืชไร่	สับปะรดบริโภคสดที่ไม่ใช่ปัตตาเวีย	สับปะรดทองระยอง
58	พืชไร่	สับปะรดบริโภคสดที่ไม่ใช่ปัตตาเวีย	สับปะรดนางแล
59	พืชไร่	สับปะรดบริโภคสดที่ไม่ใช่ปัตตาเวีย	สับปะรดภูเก็ต
60	พืชไร่	สับปะรดบริโภคสดที่ไม่ใช่ปัตตาเวีย	สับปะรดภูแลเชียงราย
61	พืชไร่	สับปะรดบริโภคสดปัตตาเวีย	สับปะรดท่าอุเทน
62	พืชไร่	สับปะรดบริโภคสดปัตตาเวีย	สับปะรดบ้านคา
63	พืชไร่	สับปะรดบริโภคสดปัตตาเวีย	สับปะรดศรีเชียงใหม่
64	พืชไร่	สับปะรดบริโภคสดปัตตาเวีย	สับปะรดบึงกาฬ

ลำดับ	กลุ่ม	ชนิด	สินค้าบ่งชี้ทางภูมิศาสตร์ไทย (GI)
65	พืชไร่	สับปะรดบริโภคสดปัตตาเวีย	สับปะรดศรีราชา
66	พืชไร่	สับปะรดบริโภคสดปัตตาเวีย	สับปะรดห้วยมุ่น
67	พืชไร่	แห้ว	แห้วสุพรรณ
68	ไม้ผล	กระท้อน	กระท้อนตะลุง
69	ไม้ผล	กระท้อน	กระท้อนห่อบางกร่าง
70	ไม้ผล	กล้วยไข่	กล้วยไข่กำแพงเพชร
71	ไม้ผล	กล้วยเล็บมือนาง	กล้วยเล็บมือนางชุมพร
72	ไม้ผล	กล้วยหอม	กล้วยหอมทองพบพระ
73	ไม้ผล	กล้วยหอม	กล้วยหอมทองปทุม
74	ไม้ผล	กล้วยหอม	กล้วยหอมทองเพชรบุรี
75	ไม้ผล	กล้วยหอม	กล้วยหอมทองละแม
76	ไม้ผล	กล้วยหอม	กล้วยหอมทองหนองบัวแดง
77	ไม้ผล	กล้วยหิน	กล้วยหินบันนังสตา
78	ไม้ผล	ขนุนหนัง	ขนุนหนองเหียงชลบุรี
79	ไม้ผล	เงาะ	เงาะทองผาภูมิ
80	ไม้ผล	เงาะ	เงาะโรงเรียนนาสาร
81	ไม้ผล	จำปาตะ	จำปาตะสตูล
82	ไม้ผล	ชมพู	ชมพูเพชร
83	ไม้ผล	ทุเรียน	ทุเรียนทรายขาว
84	ไม้ผล	ทุเรียน	ทุเรียนนนท์
85	ไม้ผล	ทุเรียน	ทุเรียนในวงระนอง
86	ไม้ผล	ทุเรียน	ทุเรียนปราจีน
87	ไม้ผล	ทุเรียน	ทุเรียนป่าละอู
88	ไม้ผล	ทุเรียน	ทุเรียนภูเขาไฟศรีสะเกษ
89	ไม้ผล	ทุเรียน	ทุเรียนหลงลับแลอุตรดิตถ์
90	ไม้ผล	ทุเรียน	ทุเรียนหลินลับแลอุตรดิตถ์
91	ไม้ผล	ทุเรียน	ทุเรียนจันทน์
92	ไม้ผล	ทุเรียน	ทุเรียนชะนีเกาะช้าง
93	ไม้ผล	ทุเรียน	ทุเรียนทองผาภูมิ
94	ไม้ผล	ทุเรียน	ทุเรียนทะเลหอย
95	ไม้ผล	ทุเรียน	ทุเรียนปากช่องเขาใหญ่
96	ไม้ผล	ทุเรียน	ทุเรียนสะเต๊ะน้ำยะลา
97	ไม้ผล	ทุเรียน	ทุเรียนสาธิตกาพังงา

ลำดับ	กลุ่ม	ชนิด	สินค้าบ่งชี้ทางภูมิศาสตร์ไทย (GI)
98	ไม้ผล	ทุเรียน	ทุเรียนหมอนทองเขาบรรทัด
99	ไม้ผล	ทุเรียน	ทุเรียนหมอนทองระยอง
100	ไม้ผล	น้อยหน่า	น้อยหน่าปากช่องเขาใหญ่
101	ไม้ผล	พุทรา	พุทรานมบ้านโปง
102	ไม้ผล	มะขาม	มะขามหวานเพชรบูรณ์
103	ไม้ผล	มะขามเทศ	มะขามเทศเพชรโนนไทย
104	ไม้ผล	มะนาว	มะนาวเพชรบุรี
105	ไม้ผล	มะปรางหวาน	มะปรางหวานนครนายก
106	ไม้ผล	มะม่วง	มะม่วงน้ำดอกไม้คิ่งบางกะเจ้า
107	ไม้ผล	มะม่วง	มะม่วงน้ำดอกไม้สมุทรปราการ
108	ไม้ผล	มะม่วง	มะม่วงน้ำดอกไม้สระแก้ว
109	ไม้ผล	มะม่วง	มะม่วงน้ำดอกไม้สีทองบางคล้า
110	ไม้ผล	มะม่วง	มะม่วงน้ำดอกไม้สีทองพิษณุโลก
111	ไม้ผล	มะม่วง	มะม่วงน้ำดอกไม้สีทองบ้านโหล่น
112	ไม้ผล	มะม่วง	มะม่วงเบาสงขลา
113	ไม้ผล	มะม่วง	มะม่วงมันหนองแซงสระบุรี
114	ไม้ผล	มะม่วง	มะม่วงยายกลั่นนทบุรี
115	ไม้ผล	มะยงชิด	มะยงชิดนครนายก
116	ไม้ผล	มังคุด	มังคุดเขาศรีวิง
117	ไม้ผล	มังคุด	มังคุดทิพย์พังงา
118	ไม้ผล	มังคุด	มังคุดในวงระนอง
119	ไม้ผล	ลองกอง	ลองกองตันหยงมัส
120	ไม้ผล	ละมุด	ละมุดบ้านใหม่
121	ไม้ผล	ลำไย	ลำไยเบ็ญเขียวลำพูน
122	ไม้ผล	ลำไย	ลำไยพวงทองบ้านแพ้ว
123	ไม้ผล	ลิ้นจี่	ลิ้นจี่ค่อมสมุทรสงคราม
124	ไม้ผล	ลิ้นจี่	ลิ้นจี่จักรพรรดิฝาง
125	ไม้ผล	ลิ้นจี่	ลิ้นจี่นครพนม
126	ไม้ผล	ลิ้นจี่	ลิ้นจี่บางขุนเทียน
127	ไม้ผล	ลิ้นจี่	ลิ้นจี่แม่ใจพะเยา
128	ไม้ผล	ส้มเขียวหวาน	ส้มบางมด
129	ไม้ผล	ส้มเขียวหวาน	ส้มแม่สิน
130	ไม้ผล	ส้มเขียวหวาน	ส้มสายน้ำผึ้งฝาง

ลำดับ	กลุ่ม	ชนิด	สินค้าบ่งชี้ทางภูมิศาสตร์ไทย (GI)
131	ไม้ผล	ส้มเขียวหวาน	ส้มสีทองน่าน
132	ไม้ผล	ส้มจุก	ส้มจุกจะนะ
133	ไม้ผล	ส้มโอ	ส้มโอขาวแตงกวาชัยนาท
134	ไม้ผล	ส้มโอ	ส้มโอขาวใหญ่สมุทรสงคราม
135	ไม้ผล	ส้มโอ	ส้มโอทับทิมสยามปากพนัง
136	ไม้ผล	ส้มโอ	ส้มโอท่าช้อยเมืองพิจิตร
137	ไม้ผล	ส้มโอ	ส้มโอนครชัยศรี
138	ไม้ผล	ส้มโอ	ส้มโอทองดีบ้านแพน
139	ไม้ผล	ส้มโอ	ส้มโอปราจีน
140	ไม้ผล	ส้มโอ	ส้มโอปุโกยะรัง
141	ไม้ผล	ส้มโอ	ส้มโอหอมควนลัง
142	ไม้ผล	อะโวคาโด	อะโวคาโดตาก
143	ไม้ยืนต้น	กาแฟโรบัสต้า	กาแฟเขาทะเลลู
144	ไม้ยืนต้น	กาแฟโรบัสต้า	กาแฟเมืองกระบี่
145	ไม้ยืนต้น	กาแฟโรบัสต้า	กาแฟถ้ำสิงห์ชุมพร
146	ไม้ยืนต้น	กาแฟอาราบิก้า	กาแฟดงมะไฟ
147	ไม้ยืนต้น	กาแฟอาราบิก้า	กาแฟดอยช้าง
148	ไม้ยืนต้น	กาแฟอาราบิก้า	กาแฟดอยตุง
149	ไม้ยืนต้น	กาแฟอาราบิก้า	กาแฟเทพเสด็จ
150	ไม้ยืนต้น	กาแฟอาราบิก้า	กาแฟวังน้ำเขียว
151	ไม้ยืนต้น	มะพร้าวผลแก่	มะพร้าวเกาะพะงัน
152	ไม้ยืนต้น	มะพร้าวผลแก่	มะพร้าวทับสะแก
153	ไม้ยืนต้น	มะพร้าวน้ำหอม	มะพร้าวน้ำหอมบางคล้า
154	ไม้ยืนต้น	มะพร้าวน้ำหอม	มะพร้าวน้ำหอมบ้านแพ้ว
155	ไม้ยืนต้น	มะพร้าวน้ำหอม	มะพร้าวน้ำหอมราชบุรี
156	สมุนไพรและเครื่องเทศ	ขมิ้นชัน	ขมิ้นชันสุราษฎร์ธานี
157	สมุนไพรและเครื่องเทศ	บุก	บุกแม่ฮ่องสอน
158	สมุนไพรและเครื่องเทศ	พริกไทย	พริกไทยจันท
159	สมุนไพรและเครื่องเทศ	พริกไทย	พริกไทยตรัง
160	สมุนไพรและเครื่องเทศ	ส้มควาย	ส้มควายภูเก็ต

ภาคผนวก 5

สินค้าเกษตรอัตลักษณ์พื้นถิ่นของฐานข้อมูลปฏิทิน

ลำดับ	กลุ่ม	ชนิด	สินค้าเกษตรอัตลักษณ์พื้นถิ่น
1	ข้าว	ข้าวนาปี	นาปี ข้าวเหนียวดำลิ้มผัวตาก (ข้าวเหนียว)
2	ข้าว	ข้าวนาปี	นาปี ข้าวสายน้ำแร่แจ้ซ้อน (ข้าวเจ้า)
3	ข้าว	ข้าวนาปี	นาปี ข้าวเหนียวหอมหนองบัวลำภู (ข้าวเหนียว)
4	ข้าว	ข้าวนาปี	นาปี ข้าวทับทิมชุมแพขอนแก่น (ข้าวเจ้า)
5	ข้าว	ข้าวนาปี	นาปี ข้าวหอมมะลิอำนาจเจริญ (ข้าวเจ้า)
6	ข้าว	ข้าวนาปรัง	นาปรัง ข้าวเหนียวดำลิ้มผัวตาก (ข้าวเหนียว)
7	ข้าว	ข้าวนาปรัง	นาปรัง ข้าวสายน้ำแร่แจ้ซ้อน (ข้าวเจ้า)
8	ข้าว	ข้าวนาปรัง	นาปรัง ข้าวเหนียวหอมหนองบัวลำภู (ข้าวเหนียว)
9	ข้าว	ข้าวนาปรัง	นาปรัง ข้าวทับทิมชุมแพขอนแก่น (ข้าวเจ้า)
10	ข้าว	ข้าวนาปรัง	นาปรัง ข้าวหอมมะลิอำนาจเจริญ (ข้าวเจ้า)
11	พืชไร่	สับปะรดบริโภคสดปัตตาเวีย	สับปะรดไร่ม่วง
12	พืชไร่	สับปะรดบริโภคสดที่ไม่ใช่ปัตตาเวีย	สับปะรดสวี
13	ไม้ผล	จำปาตะ	จำปาตะไร่เมืงดะบาย้อย
14	ไม้ผล	ชมพู่	ชมพู่เพชรบางยอ
15	ไม้ผล	ชมพู่	ชมพู่เพชรสายรุ้ง
16	ไม้ผล	ชมพู่	ชมพู่เพชรสุวรรณ
17	ไม้ผล	ทุเรียน	ทุเรียนนวลทองจันทร์
18	ไม้ผล	ละมุด	ละมุดบางช้าง
19	ไม้ผล	ลำไย	ลำไยคริสตัล
20	ไม้ผล	ส้มเขียวหวาน	ส้มเทพรส