



## ประกาศจังหวัดชลบุรี

เรื่อง ประกวดราคาจ้างก่อสร้างปรับปรุงสำนักงานเกษตรและสหกรณ์จังหวัดชลบุรี และจัดหาอุปกรณ์ประกอบ  
ด้วยวิธีประกวดราคาอิเล็กทรอนิกส์ (e-bidding)

จังหวัดชลบุรี มีความประสงค์จะ ประกวดราคาจ้างก่อสร้างปรับปรุงสำนักงานเกษตรและสหกรณ์  
จังหวัดชลบุรี และจัดหาอุปกรณ์ประกอบ ด้วยวิธีประกวดราคาอิเล็กทรอนิกส์ (e-bidding) ราคาของงาน  
ก่อสร้างในการประกวดราคาครั้งนี้เป็นเงินทั้งสิ้น ๑,๙๙๒,๐๐๐.๐๐ บาท (หนึ่งล้านเก้าแสนเก้าหมื่นสองพันบาทถ้วน)  
ผู้ยื่นข้อเสนอจะต้องมีคุณสมบัติ ดังต่อไปนี้

๑. มีความสามารถตามกฎหมาย
  ๒. ไม่เป็นบุคคลล้มละลาย
  ๓. ไม่อยู่ระหว่างเลิกกิจการ
  ๔. ไม่เป็นบุคคลซึ่งอยู่ระหว่างถูกระงับการยื่นข้อเสนอหรือทำสัญญากับหน่วยงานของรัฐไว้ชั่วคราว  
เนื่องจากเป็นผู้ที่ไม่ผ่านเกณฑ์การประเมินผลการปฏิบัติงานของผู้ประกอบการตามระเบียบที่รัฐมนตรีว่าการกระทรวง  
การคลังกำหนดตามที่ประกาศเผยแพร่ในระบบเครือข่ายสารสนเทศของกรมบัญชีกลาง
  ๕. ไม่เป็นบุคคลซึ่งถูกระงับชื่อไว้ในบัญชีรายชื่อผู้ทำงานและได้แจ้งเวียนชื่อให้เป็นผู้ทำงานของหน่วยงาน  
ของรัฐในระบบเครือข่ายสารสนเทศของกรมบัญชีกลาง ซึ่งรวมถึงนิติบุคคลที่ผู้ทำงานเป็นหุ้นส่วนผู้จัดการ กรรมการผู้  
จัดการ ผู้บริหาร ผู้มีอำนาจในการดำเนินงานในกิจการของนิติบุคคลนั้นด้วย
  ๖. มีคุณสมบัติและไม่มีลักษณะต้องห้ามตามที่คณะกรรมการนโยบายการจัดซื้อจัดจ้างและการบริหาร  
พัสดุภาครัฐกำหนดในราชกิจจานุเบกษา
  ๗. เป็นนิติบุคคลผู้มีอาชีพรับจ้างงานที่ประกวดราคาอิเล็กทรอนิกส์ดังกล่าว
  ๘. ไม่เป็นผู้มีผลประโยชน์ร่วมกันกับผู้ยื่นข้อเสนอราคารายอื่นที่เข้ายื่นข้อเสนอให้แก่จังหวัดชลบุรี ณ  
วันประกาศประกวดราคาอิเล็กทรอนิกส์ หรือไม่เป็นผู้กระทำการอันเป็นการขัดขวางการแข่งขันราคาอย่างเป็นธรรม  
ในการประกวดราคาอิเล็กทรอนิกส์ครั้งนี้
  ๙. ไม่เป็นผู้ได้รับเอกสิทธิ์หรือความคุ้มกัน ซึ่งอาจปฏิเสธไม่ยอมขึ้นศาลไทย เว้นแต่รัฐบาลของผู้ยื่นข้อ  
เสนอได้มีคำสั่งให้สละเอกสิทธิ์และความคุ้มกันเช่นนั้น
  ๑๐. ผู้ยื่นข้อเสนอต้องมีผลงานก่อสร้างประเภทเดียวกันกับงานที่ประกวดราคาจ้างก่อสร้างในวงเงินไม่  
น้อยกว่า ๙๙๖,๑๐๐.๐๐ บาท (เก้าแสนเก้าหมื่นหกพันหนึ่งร้อยบาทถ้วน) และเป็นผลงานที่เป็นคู่สัญญาโดยตรงกับ  
หน่วยงานของรัฐ หรือหน่วยงานเอกชนที่จังหวัดชลบุรีเชื่อถือ
- ผู้ยื่นข้อเสนอที่เสนอราคาในรูปแบบของ "กิจการร่วมค้า" ต้องมีคุณสมบัติดังนี้
- (๑) กรณีที่กิจการร่วมค้าได้จดทะเบียนเป็นนิติบุคคลใหม่ กิจการร่วมค้าจะต้องมีคุณสมบัติครบถ้วน  
ตามเงื่อนไขที่กำหนดไว้ในเอกสารประกวดราคา และการเสนอราคาให้เสนอราคาในนาม "กิจการร่วมค้า" ส่วน  
คุณสมบัติด้านผลงานก่อสร้าง กิจการร่วมค้าดังกล่าวสามารถนำผลงานก่อสร้างของผู้เข้าร่วมค้ามาใช้แสดงเป็นผลงาน  
ก่อสร้างของกิจการร่วมค้าที่เข้าประกวดราคาได้

(๒) กรณีที่กิจการร่วมค้าไม่ได้จดทะเบียนเป็นนิติบุคคลใหม่ นิติบุคคลแต่ละนิติบุคคลที่เข้าร่วมค้าทุกรายจะต้องมีคุณสมบัติครบถ้วนตามเงื่อนไขที่กำหนดไว้ในเอกสารประกวดราคา เว้นแต่ในกรณีที่กิจการร่วมค้าได้มีข้อตกลงระหว่างผู้เข้าร่วมค้าเป็นลายลักษณ์อักษรกำหนดให้ผู้เข้าร่วมค้ารายใดรายหนึ่งเป็นผู้รับผิดชอบหลักในการเข้าเสนอราคา กับหน่วยงานของรัฐ และแสดงหลักฐานดังกล่าวมาพร้อมการยื่นข้อเสนอประกวดราคาทางระบบจัดซื้อจัดจ้างภาครัฐด้วยอิเล็กทรอนิกส์ กิจการร่วมค้านั้นสามารถใช้ผลงานก่อสร้างของผู้เข้าร่วมค้าหลักรายเดียวเป็นผลงานก่อสร้างของกิจการร่วมค้าที่ยื่นข้อเสนอได้

ทั้งนี้ "กิจการร่วมค้าที่จดทะเบียนเป็นนิติบุคคลใหม่" หมายความว่า กิจการร่วมค้าที่จดทะเบียนเป็นนิติบุคคลต่อกรมพัฒนาธุรกิจการค้า กระทรวงพาณิชย์

๑๑. ผู้ยื่นข้อเสนอต้องลงทะเบียนในระบบจัดซื้อจัดจ้างภาครัฐด้วยอิเล็กทรอนิกส์ (Electronic Government Procurement : e - GP) ของกรมบัญชีกลาง

ผู้ยื่นข้อเสนอต้องยื่นข้อเสนอและเสนอราคาทางระบบจัดซื้อจัดจ้างภาครัฐด้วยอิเล็กทรอนิกส์ ในวันที่ ๓๐ ตุลาคม ๒๕๖๓ ระหว่างเวลา ๐๘.๓๐ น. ถึง ๑๖.๓๐ น.

ผู้สนใจสามารถขอรับเอกสารประกวดราคาอิเล็กทรอนิกส์ โดยดาวน์โหลดเอกสารผ่านทางระบบจัดซื้อจัดจ้างภาครัฐด้วยอิเล็กทรอนิกส์ตั้งแต่วันที่ประกาศจนถึงก่อนวันเสนอราคา

ผู้สนใจสามารถดูรายละเอียดได้ที่เว็บไซต์ [www.moac-info.net](http://www.moac-info.net) หรือ [www.gprocurement.go.th](http://www.gprocurement.go.th) หรือสอบถามทางโทรศัพท์หมายเลข ๐๓๘-๒๘๔๒๐๔-๕ ในวันและเวลาราชการ

ผู้สนใจต้องการทราบรายละเอียดเพิ่มเติมเกี่ยวกับรายละเอียดและขอบเขตของงาน โปรดสอบถามมายังจังหวัดชลบุรี ผ่านทางอีเมล [paco\\_cbi@opsmoac.go.th](mailto:paco_cbi@opsmoac.go.th) หรือช่องทางตามที่กรมบัญชีกลางกำหนดภายในวันที่ ๒๖ ตุลาคม ๒๕๖๓ โดยจังหวัดชลบุรีจะชี้แจงรายละเอียดดังกล่าวผ่านทางเว็บไซต์ [www.moac-info.net](http://www.moac-info.net) และ [www.gprocurement.go.th](http://www.gprocurement.go.th) ในวันที่ ๒๖ ตุลาคม ๒๕๖๓

ประกาศ ณ วันที่ ๒๑ ตุลาคม พ.ศ. ๒๕๖๓



(นายไพฑูรย์ โกเมนต์)

เกษตรและสหกรณ์จังหวัดชลบุรี

ปฏิบัติราชการแทน ผู้ว่าราชการจังหวัดชลบุรี

หมายเหตุ ผู้ประกอบการสามารถจัดเตรียมเอกสารประกอบการเสนอราคา (เอกสารส่วนที่ ๑ และเอกสารส่วนที่ ๒) ในระบบ e-GP ได้ตั้งแต่วันที่ขอรับเอกสารจนถึงวันเสนอราคา



เอกสารประกวดราคาจ้างก่อสร้างด้วยการประกวดราคาอิเล็กทรอนิกส์ (e-bidding)

เลขที่ ๐๐๑/๒๕๖๔

การจ้างก่อสร้างปรับปรุงสำนักงานเกษตรและสหกรณ์จังหวัดชลบุรี และจัดหาอุปกรณ์ประกอบ

ตามประกาศ จังหวัดชลบุรี

ลงวันที่ ๒๑ ตุลาคม ๒๕๖๓

จังหวัดชลบุรี ซึ่งต่อไปนี้เรียกว่า "จังหวัด" มีความประสงค์จะ ประกวดราคาจ้างก่อสร้าง ปรับปรุงสำนักงานเกษตรและสหกรณ์จังหวัดชลบุรี และจัดหาอุปกรณ์ประกอบ ณ สำนักงานเกษตรและสหกรณ์จังหวัดชลบุรี ศาลากลางจังหวัดชลบุรี ตำบลบางปลาสร้อย อำเภอเมืองชลบุรี จังหวัดชลบุรี ด้วยวิธีประกวดราคาอิเล็กทรอนิกส์ (e-bidding) โดยมีข้อแนะนำและข้อกำหนดดังต่อไปนี้

๑. เอกสารแนบท้ายเอกสารประกวดราคาอิเล็กทรอนิกส์

๑.๑ แบบรูปและรายการละเอียด

๑.๒ แบบใบเสนอราคาที่กำหนดไว้ในระบบจัดซื้อจัดจ้างภาครัฐด้วยอิเล็กทรอนิกส์

๑.๓ สัญญาจ้างก่อสร้าง

๑.๔ แบบหนังสือค้ำประกัน

(๑) หลักประกันสัญญา

๑.๕ สูตรการปรับราคา

๑.๖ บทนิยาม

(๑) ผู้ที่มีผลประโยชน์ร่วมกัน

(๒) การขัดขวางการแข่งขันอย่างเป็นธรรม

๑.๗ แบบบัญชีเอกสารที่กำหนดไว้ในระบบจัดซื้อจัดจ้างภาครัฐด้วยอิเล็กทรอนิกส์

(๑) บัญชีเอกสารส่วนที่ ๑

(๒) บัญชีเอกสารส่วนที่ ๒

..... ฯลฯ.....

๒. คุณสมบัติของผู้ยื่นข้อเสนอ

๒.๑ มีความสามารถตามกฎหมาย

๒.๒ ไม่เป็นบุคคลล้มละลาย

๒.๓ ไม่อยู่ระหว่างเลิกกิจการ

๒.๔ ไม่เป็นบุคคลซึ่งอยู่ระหว่างถูกระงับการยื่นข้อเสนอหรือทำสัญญากับหน่วยงานของรัฐไว้

ชั่วคราว เนื่องจากเป็นผู้ที่ไม่ผ่านเกณฑ์การประเมินผลการปฏิบัติงานของผู้ประกอบการตามระเบียบที่รัฐมนตรีว่าการกระทรวงการคลังกำหนดตามที่ประกาศเผยแพร่ในระบบเครือข่ายสารสนเทศของกรมบัญชีกลาง

๒.๕ ไม่เป็นบุคคลซึ่งถูกระงับชื่อไว้ในบัญชีรายชื่อผู้ทำงานและได้แจ้งเวียนชื่อให้เป็นผู้ทำงานของหน่วยงานของรัฐในระบบเครือข่ายสารสนเทศของกรมบัญชีกลาง ซึ่งรวมถึงนิติบุคคลที่ผู้ทำงานเป็นหุ้นส่วนผู้จัดการ กรรมการผู้จัดการ ผู้บริหาร ผู้มีอำนาจในการดำเนินงานในกิจการของนิติบุคคลนั้นด้วย

๒.๖ มีคุณสมบัติและไม่มีลักษณะต้องห้ามตามที่คณะกรรมการนโยบายการจัดซื้อจัดจ้างและการบริหารพัสดุภาครัฐกำหนดในราชกิจจานุเบกษา

๒.๗ เป็นนิติบุคคลผู้มีอาชีพรับจ้างงานที่ประกวดราคาอิเล็กทรอนิกส์ดังกล่าว

๒.๘ ไม่เป็นผู้มีผลประโยชน์ร่วมกันกับผู้ยื่นข้อเสนอรายอื่นที่เข้ายื่นข้อเสนอให้แก่ จังหวัด ณ วันประกาศประกวดราคาอิเล็กทรอนิกส์ หรือไม่เป็นผู้กระทำการอันเป็นการขัดขวางการแข่งขันอย่างเป็นธรรม ในการประกวดราคาอิเล็กทรอนิกส์ครั้งนี้

๒.๙ ไม่เป็นผู้ได้รับเอกสิทธิ์หรือความคุ้มกัน ซึ่งอาจปฏิเสธไม่ยอมขึ้นศาลไทย เว้นแต่รัฐบาลของผู้ยื่นข้อเสนอได้มีคำสั่งให้สละเอกสิทธิ์และความคุ้มกันเช่นนั้น

๒.๑๐ ผู้ยื่นข้อเสนอต้องมีผลงานก่อสร้างประเภทเดียวกันกับงานที่ประกวดราคาจ้างก่อสร้าง ในวงเงินไม่น้อยกว่า ๙๙๖,๑๐๐.๐๐ บาท (เก้าแสนเก้าหมื่นหกพันหนึ่งร้อยบาทถ้วน) และเป็นผลงานที่เป็นคู่สัญญา โดยตรงกับหน่วยงานของรัฐ หรือหน่วยงานเอกชนที่จังหวัดเชื่อถือ

ผู้ยื่นข้อเสนอที่เสนอราคาในรูปแบบของ "กิจการร่วมค้า" ต้องมีคุณสมบัติ ดังนี้

(๑) กรณีที่กิจการร่วมค้าได้จดทะเบียนเป็นนิติบุคคลใหม่ กิจการร่วมค้าจะต้องมีคุณสมบัติครบถ้วนตามเงื่อนไขที่กำหนดไว้ในเอกสารประกวดราคา และการเสนอราคาให้เสนอราคาในนาม "กิจการร่วมค้า" ส่วนคุณสมบัติด้านผลงานก่อสร้าง กิจการร่วมค้าดังกล่าวสามารถนำผลงานก่อสร้างของผู้เข้าร่วมค้ามาใช้ แสดงเป็นผลงานก่อสร้างของกิจการร่วมค้าที่เข้าประกวดราคาได้

(๒) กรณีที่กิจการร่วมค้าไม่ได้จดทะเบียนเป็นนิติบุคคลใหม่ นิติบุคคลแต่ละนิติบุคคลที่เข้าร่วมค้าทุกรายจะต้องมีคุณสมบัติครบถ้วนตามเงื่อนไขที่กำหนดไว้ในเอกสารประกวดราคา เว้นแต่ ในกรณีที่กิจการร่วมค้าได้มีข้อตกลงระหว่างผู้เข้าร่วมค้าเป็นลายลักษณ์อักษรกำหนดให้ผู้เข้าร่วมค้ารายใดรายหนึ่งเป็นผู้รับผิดชอบหลักในการเข้าเสนอราคากับหน่วยงานของรัฐ และแสดงหลักฐานดังกล่าวมาพร้อมการยื่นข้อเสนอประกวดราคาทางระบบจัดซื้อจัดจ้างภาครัฐด้วยอิเล็กทรอนิกส์ กิจการร่วมค่านั้นสามารถใช้ผลงานก่อสร้างของผู้เข้าร่วมค้าหลักรายเดียวเป็นผลงานก่อสร้างของกิจการร่วมค้าที่ยื่นเสนอราคาได้

ทั้งนี้ "กิจการร่วมค้าที่จดทะเบียนเป็นนิติบุคคลใหม่" หมายความว่า กิจการร่วมค้าที่จดทะเบียนเป็นนิติบุคคลต่อกรมพัฒนาธุรกิจการค้า กระทรวงพาณิชย์

๒.๑๑ ผู้ยื่นข้อเสนอต้องลงทะเบียนในระบบจัดซื้อจัดจ้างภาครัฐด้วยอิเล็กทรอนิกส์ (Electronic Government Procurement : e - GP) ของกรมบัญชีกลาง

### ๓. หลักฐานการยื่นข้อเสนอ

ผู้ยื่นข้อเสนอจะต้องเสนอเอกสารหลักฐานยื่นมาพร้อมกับการเสนอราคาทางระบบจัดซื้อจัดจ้างภาครัฐด้วยอิเล็กทรอนิกส์ โดยแยกเป็น ๒ ส่วน คือ

๓.๑ ส่วนที่ ๑ อย่างน้อยต้องมีเอกสารดังต่อไปนี้

(๑) ในกรณีผู้ยื่นข้อเสนอเป็นนิติบุคคล

(ก) ห้างหุ้นส่วนสามัญหรือห้างหุ้นส่วนจำกัด ให้ยื่นสำเนาหนังสือรับรองการจดทะเบียนนิติบุคคล บัญชีรายชื่อหุ้นส่วนผู้จัดการ ผู้มีอำนาจควบคุม (ถ้ามี) พร้อมทั้งรับรองสำเนาถูกต้อง

(ข) บริษัทจำกัดหรือบริษัทมหาชนจำกัด ให้ยื่นสำเนาหนังสือรับรองการจดทะเบียนนิติบุคคล หนังสือบริคณห์สนธิ บัญชีรายชื่อกรรมการผู้จัดการ ผู้มีอำนาจควบคุม (ถ้ามี) และบัญชีผู้ถือหุ้นรายใหญ่ (ถ้ามี) พร้อมทั้งรับรองสำเนาถูกต้อง

(๒) ในกรณีผู้ยื่นข้อเสนอเป็นบุคคลธรรมดาหรือคณะบุคคลที่มีใช้นิติบุคคล ให้ยื่น

สำเนาบัตรประจำตัวประชาชนของผู้ยื่น สำเนาข้อตกลงที่แสดงถึงการเข้าเป็นหุ้นส่วน (ถ้ามี) สำเนาบัตรประจำตัวประชาชนของผู้เป็นหุ้นส่วน หรือสำเนาหนังสือเดินทางของผู้เป็นหุ้นส่วนที่มีได้ถือสัญชาติไทย พร้อมทั้งรับรองสำเนาถูกต้อง

(๓) ในกรณีผู้ยื่นข้อเสนอเป็นผู้ยื่นข้อเสนอร่วมกันในฐานะเป็นผู้ร่วมค้า ให้ยื่นสำเนาสัญญาของการเข้าร่วมค้า และเอกสารตามที่ระบุไว้ใน (๑) หรือ (๒) ของผู้ร่วมค้า แล้วแต่กรณี

(๔) เอกสารเพิ่มเติมอื่นๆ

(๔.๑) สำเนาใบสำคัญการจดทะเบียนพาณิชย์

(๔.๒) สำเนาทะเบียนภาษีมูลค่าเพิ่ม (ภพ.๒๐)

(๕) บัญชีเอกสารส่วนที่ ๑ ทั้งหมดที่ได้ยื่นพร้อมกับการเสนอราคาทางระบบจัดซื้อจัดจ้างภาครัฐด้วยอิเล็กทรอนิกส์ ตามแบบในข้อ ๑.๗ (๑) โดยไม่ต้องแนบในรูปแบบ PDF File (Portable Document Format)

ทั้งนี้ เมื่อผู้ยื่นข้อเสนอดำเนินการแนบไฟล์เอกสารตามบัญชีเอกสารส่วนที่ ๑ ครบถ้วน ถูกต้องแล้ว ระบบจัดซื้อจัดจ้างภาครัฐด้วยอิเล็กทรอนิกส์จะสร้างบัญชีเอกสารส่วนที่ ๑ ตามแบบในข้อ ๑.๗ (๑) ให้โดยผู้ยื่นข้อเสนอไม่ต้องแนบบัญชีเอกสารส่วนที่ ๑ ดังกล่าวในรูปแบบ PDF File (Portable Document Format)

๓.๒ ส่วนที่ ๒ อย่างน้อยต้องมีเอกสารดังต่อไปนี้

(๑) ในกรณีที่ผู้ยื่นข้อเสนอมอบอำนาจให้บุคคลอื่นกระทำการแทนให้แนบหนังสือมอบอำนาจซึ่งติดอากรแสตมป์ตามกฎหมาย โดยมีหลักฐานแสดงตัวตนของผู้มอบอำนาจและผู้รับมอบอำนาจ ทั้งนี้หากผู้รับมอบอำนาจเป็นบุคคลธรรมดาต้องเป็นผู้ที่บรรลุนิติภาวะตามกฎหมายแล้วเท่านั้น

(๒) สำเนาหนังสือรับรองผลงานก่อสร้างพร้อมทั้งรับรองสำเนาถูกต้อง

(๓) บัญชีเอกสารส่วนที่ ๒ ทั้งหมดที่ได้ยื่นพร้อมกับการเสนอราคาทางระบบจัดซื้อจัดจ้างภาครัฐด้วยอิเล็กทรอนิกส์ตามแบบในข้อ ๑.๗ (๒) โดยไม่ต้องแนบในรูปแบบ PDF File (Portable Document Format)

ทั้งนี้ เมื่อผู้ยื่นข้อเสนอดำเนินการแนบไฟล์เอกสารตามบัญชีเอกสารส่วนที่ ๒ ครบถ้วน ถูกต้องแล้ว ระบบจัดซื้อจัดจ้างภาครัฐด้วยอิเล็กทรอนิกส์จะสร้างบัญชีเอกสารส่วนที่ ๒ ตามแบบในข้อ ๑.๗ (๒) ให้โดยผู้ยื่นข้อเสนอไม่ต้องแนบบัญชีเอกสารส่วนที่ ๒ ดังกล่าวในรูปแบบ PDF File (Portable Document Format)

#### ๔. การเสนอราคา

๔.๑ ผู้ยื่นข้อเสนอต้องยื่นข้อเสนอ และเสนอราคาทางระบบจัดซื้อจัดจ้างภาครัฐด้วยอิเล็กทรอนิกส์ตามที่กำหนดไว้ในเอกสารประกวดราคาอิเล็กทรอนิกส์นี้ โดยไม่มีเงื่อนไขใดๆ ทั้งสิ้น และจะต้องกรอกข้อความให้ถูกต้องครบถ้วน พร้อมทั้งหลักฐานแสดงตัวตนและทำการยืนยันตัวตนของผู้ยื่นข้อเสนอโดยไม่ต้องแนบบใบเสนอราคาในรูปแบบ PDF File (Portable Document Format)

๔.๒ ให้ผู้ยื่นข้อเสนอกรอกรายละเอียดการเสนอราคาในใบเสนอราคาตามแบบเอกสารประกวดราคาจ้างก่อสร้างด้วยวิธีประกวดราคาอิเล็กทรอนิกส์ (e-bidding) ข้อ ๑.๒ ให้ครบถ้วนโดยไม่ต้องยื่นใบแจ้งปริมาณงานและราคา และใบบัญชีรายการก่อสร้างในรูปแบบ PDF File (Portable Document Format)

ในการเสนอราคาให้เสนอราคาเป็นเงินบาทและเสนอราคาได้เพียงครั้งเดียวและราคาเดียว โดยเสนอราคารวม หรือราคาต่อหน่วย หรือราคาต่อรายการ ตามเงื่อนไขที่ระบุไว้ท้ายใบเสนอราคาให้ถูกต้อง ทั้งนี้ ราคารวมที่เสนอจะต้องตรงกันทั้งตัวเลขและตัวหนังสือ ถ้าตัวเลขและตัวหนังสือไม่ตรงกัน ให้ถือตัวหนังสือเป็นสำคัญ โดยคิดราคารวมทั้งสิ้นซึ่งรวมค่าภาษีมูลค่าเพิ่ม ภาษีอากรอื่น และค่าใช้จ่ายที่ส่งปวงไว้แล้ว

ราคาที่เสนอจะต้องเสนอกำหนดยื่นราคาไม่น้อยกว่า ๙๐ วัน ตั้งแต่วันเสนอราคาโดย  
ภายในกำหนดยื่นราคา ผู้ยื่นข้อเสนอต้องรับผิดชอบราคาที่ตนได้เสนอไว้และจะถอนการเสนอราคามีได้

๔.๓ ผู้ยื่นข้อเสนอจะต้องเสนอกำหนดเวลาดำเนินการก่อสร้างแล้วเสร็จไม่เกิน ๑๒๐ วัน นับ  
ถัดจากวันลงนามในสัญญาจ้างหรือจากวันที่ได้รับหนังสือแจ้งจาก จังหวัด ให้เริ่มทำงาน

๔.๔ ก่อนเสนอราคา ผู้ยื่นข้อเสนอควรตรวจสอบร่างสัญญา แบบรูป และรายการละเอียด ฯลฯ  
ให้ถี่ถ้วนและเข้าใจเอกสารประกวดราคาจ้างอิเล็กทรอนิกส์ทั้งหมดเสียก่อนที่จะตกลงยื่นข้อเสนอตามเงื่อนไข  
เอกสารประกวดราคาจ้างอิเล็กทรอนิกส์

๔.๕ ผู้ยื่นข้อเสนอจะต้องยื่นข้อเสนอและเสนอราคาทางระบบจัดซื้อจัดจ้างภาครัฐด้วย  
อิเล็กทรอนิกส์ในวันที่ ๓๐ ตุลาคม ๒๕๖๓ ระหว่างเวลา ๐๘.๓๐ น. ถึง ๑๖.๓๐ น. และเวลาในการเสนอราคาให้ถือ  
ตามเวลาของระบบจัดซื้อจัดจ้างภาครัฐด้วยอิเล็กทรอนิกส์เป็นเกณฑ์

เมื่อพ้นกำหนดเวลายื่นข้อเสนอและเสนอราคาแล้ว จะไม่รับเอกสารการยื่นข้อเสนอและ  
เสนอราคาใดๆ โดยเด็ดขาด

๔.๖ ผู้ยื่นข้อเสนอต้องจัดทำเอกสารสำหรับใช้ในการเสนอราคาในรูปแบบไฟล์เอกสาร  
ประเภท PDF File (Portable Document Format) โดยผู้ยื่นข้อเสนอต้องเป็นผู้รับผิดชอบตรวจสอบความครบถ้วน  
ถูกต้อง และชัดเจนของเอกสาร PDF File ก่อนที่จะยืนยันการเสนอราคา แล้วจึงส่งข้อมูล (Upload) เพื่อเป็นการ  
เสนอราคาให้แก่จังหวัด ผ่านทางระบบจัดซื้อจัดจ้างภาครัฐด้วยอิเล็กทรอนิกส์

๔.๗ คณะกรรมการพิจารณาผลการประกวดราคาอิเล็กทรอนิกส์จะดำเนินการตรวจสอบ  
คุณสมบัติของผู้ยื่นข้อเสนอแต่ละรายว่า เป็นผู้ยื่นข้อเสนอที่มีผลประโยชน์ร่วมกันกับผู้ยื่นเสนอรายอื่นตามข้อ ๑.๖  
(๑) หรือไม่ หากปรากฏว่าผู้ยื่นข้อเสนอรายใดเป็นผู้ยื่นข้อเสนอที่มีผลประโยชน์ร่วมกันกับผู้ยื่นเสนอรายอื่น คณะ  
กรรมการฯ จะตัดรายชื่อผู้ยื่นเสนอราคาที่มีผลประโยชน์ร่วมกันนั้นออกจากการเป็นผู้ยื่นข้อเสนอ

หากปรากฏต่อคณะกรรมการพิจารณาผลการประกวดราคาอิเล็กทรอนิกส์ว่า ก่อนหรือในขณะที่  
มีการพิจารณาข้อเสนอ มีผู้ยื่นเสนอรายใดกระทำการอันเป็นการขัดขวางการแข่งขันอย่างเป็นธรรมตามข้อ ๑.๖ (๒)  
และคณะกรรมการฯ เชื่อว่ามีการกระทำอันเป็นการขัดขวางการแข่งขันอย่างเป็นธรรม คณะกรรมการฯ จะตัดรายชื่อ  
ผู้ยื่นเสนอรายนั้นออกจากการเป็นผู้ยื่นข้อเสนอ และจังหวัด จะพิจารณาลงโทษผู้ยื่นเสนอดังกล่าวเป็นผู้ทำงาน  
เว้นแต่ จังหวัด จะพิจารณาเห็นว่าผู้ยื่นเสนอรายนั้น มิใช่เป็นผู้ริเริ่มให้มีการกระทำดังกล่าวและได้ให้ความร่วมมือ  
เป็นประโยชน์ต่อการพิจารณาของจังหวัด

๔.๘ ผู้ยื่นข้อเสนอจะต้องปฏิบัติ ดังนี้

- (๑) ปฏิบัติตามเงื่อนไขที่ระบุไว้ในเอกสารประกวดราคาอิเล็กทรอนิกส์
- (๒) ราคาที่เสนอจะต้องเป็นราคาที่รวมภาษีมูลค่าเพิ่ม และภาษีอื่นๆ (ถ้ามี) รวมค่าใช้  
จ่ายที่ส่งไปเรียบร้อยแล้ว
- (๓) ผู้ยื่นข้อเสนอจะต้องลงทะเบียนเพื่อเข้าสู่กระบวนการเสนอราคา ตามวัน เวลา ที่  
กำหนด

- (๔) ผู้ยื่นข้อเสนอจะถอนการเสนอราคาที่ยื่นแล้วไม่ได้
- (๕) ผู้ยื่นข้อเสนอต้องศึกษาและทำความเข้าใจในระบบและวิธีการเสนอราคาด้วยวิธี  
ประกวดราคาอิเล็กทรอนิกส์ ของกรมบัญชีกลางที่แสดงไว้ในเว็บไซต์ [www.gprocurement.go.th](http://www.gprocurement.go.th)

## ๕. หลักเกณฑ์และสิทธิในการพิจารณา

๕.๑ การพิจารณาผลการยื่นข้อเสนอประกวดราคาอิเล็กทรอนิกส์ครั้งนี้ จังหวัดจะพิจารณา

ตัดสินโดยใช้หลักเกณฑ์ ราคา

๕.๒ การพิจารณาผู้ชนะการยื่นข้อเสนอ

กรณีใช้หลักเกณฑ์ราคาในการพิจารณาผู้ชนะการยื่นข้อเสนอ จังหวัด จะพิจารณาจากราคารวม

๕.๓ หากผู้ยื่นข้อเสนอรายใดมีคุณสมบัติไม่ถูกต้องตามข้อ ๒ หรือยื่นหลักฐานการยื่นข้อเสนอไม่ถูกต้อง หรือไม่ครบถ้วนตามข้อ ๓ หรือยื่นข้อเสนอไม่ถูกต้องตามข้อ ๔ แล้ว คณะกรรมการพิจารณาผล การประกวดราคาอิเล็กทรอนิกส์จะไม่รับพิจารณาข้อเสนอของผู้ยื่นข้อเสนอรายนั้น เว้นแต่ผู้ยื่นข้อเสนอรายใดเสนอเอกสารทางเทคนิคหรือรายละเอียดคุณลักษณะเฉพาะของพัสดุที่จะจ้างไม่ครบถ้วน หรือเสนอรายละเอียดแตกต่างไปจากเงื่อนไขที่จังหวัดกำหนดไว้ในประกาศและเอกสารประกวดราคาอิเล็กทรอนิกส์ ในส่วนที่มีสาระสำคัญและความแตกต่างนั้น ไม่มีผลทำให้เกิดการได้เปรียบเสียเปรียบต่อผู้ยื่นข้อเสนอรายอื่น หรือเป็นการผิดพลาดเล็กน้อย คณะกรรมการฯ อาจพิจารณาผ่อนปรนการตัดสินผู้ยื่นข้อเสนอรายนั้น

๕.๔ จังหวัดสงวนสิทธิ์ไม่พิจารณาข้อเสนอของผู้ยื่นข้อเสนอโดยไม่มี การผ่อนผัน ในกรณีดังต่อไปนี้

(๑) ไม่ปรากฏชื่อผู้ยื่นข้อเสนอรายนั้นในบัญชีรายชื่อผู้รับเอกสารประกวดราคาอิเล็กทรอนิกส์ทางระบบจัดซื้อจัดจ้างด้วยอิเล็กทรอนิกส์ หรือบัญชีรายชื่อผู้ซื้อเอกสารประกวดราคาอิเล็กทรอนิกส์ทางระบบจัดซื้อจัดจ้างด้วยอิเล็กทรอนิกส์ ของจังหวัด

(๒) ไม่กรอกชื่อผู้ยื่นข้อเสนอในการเสนอราคาทางระบบจัดซื้อจัดจ้างด้วยอิเล็กทรอนิกส์

(๓) เสนอรายละเอียดแตกต่างไปจากเงื่อนไขที่กำหนดในเอกสารประกวดราคาอิเล็กทรอนิกส์ที่เป็นสาระสำคัญ หรือมีผลทำให้เกิดความได้เปรียบเสียเปรียบแก่ผู้ยื่นข้อเสนอรายอื่น

๕.๕ ในการตัดสินการประกวดราคาอิเล็กทรอนิกส์หรือในการทำสัญญา คณะกรรมการพิจารณาผลการประกวดราคาอิเล็กทรอนิกส์หรือจังหวัด มีสิทธิให้ผู้ยื่นข้อเสนอชี้แจงข้อเท็จจริงเพิ่มเติมได้ จังหวัดมีสิทธิที่จะไม่รับข้อเสนอ ไม่รับราคา หรือไม่ทำสัญญา หากข้อเท็จจริงดังกล่าวไม่เหมาะสมหรือไม่ถูกต้อง

๕.๖ จังหวัดทรงไว้ซึ่งสิทธิที่จะไม่รับราคาต่ำสุด หรือราคาหนึ่งราคาใด หรือราคาที่เสนอทั้งหมดก็ได้ และอาจพิจารณาเลือกจ้างในจำนวน หรือขนาด หรือเฉพาะรายการหนึ่งรายการใด หรืออาจจะยกเลิกการประกวดราคาอิเล็กทรอนิกส์โดยไม่พิจารณาจัดจ้างเลยก็ได้ สุดแต่จะพิจารณา ทั้งนี้ เพื่อประโยชน์ของทางราชการเป็นสำคัญ และให้ถือว่าการตัดสินของจังหวัดเป็นเด็ดขาดผู้ยื่นข้อเสนอจะเรียกร้องค่าใช้จ่าย หรือค่าเสียหายใดๆ มิได้ รวมทั้ง จังหวัดจะพิจารณายกเลิกการประกวดราคาอิเล็กทรอนิกส์และลงโทษผู้ยื่นข้อเสนอเป็นผู้ทำงาน ไม่ว่าจะเป็นผู้ยื่นข้อเสนอที่ได้รับการคัดเลือกหรือไม่ก็ตาม หากมีเหตุที่เชื่อได้ว่าผู้ยื่นข้อเสนอกระทำการโดยไม่สุจริต เช่น การเสนอเอกสารอันเป็นเท็จ หรือใช้ข้อมูลคลาดเคลื่อนมาเสนอราคาแทน เป็นต้น

ในกรณีที่ผู้ยื่นข้อเสนอรายที่เสนอราคาต่ำสุด เสนอราคาต่ำจนคาดหมายได้ว่าไม่อาจดำเนินงานตามเอกสารประกวดราคาอิเล็กทรอนิกส์ได้ คณะกรรมการพิจารณาผลการประกวดราคาอิเล็กทรอนิกส์หรือจังหวัด จะให้ผู้ยื่นข้อเสนอชี้แจงและแสดงหลักฐานที่ทำให้เชื่อได้ว่าผู้ยื่นข้อเสนอสามารถดำเนินงานตามเอกสารประกวดราคาอิเล็กทรอนิกส์ให้เสร็จสมบูรณ์ หากคำชี้แจงไม่เป็นที่รับฟังได้ จังหวัด มีสิทธิที่จะไม่รับข้อเสนอหรือไม่รับราคาของผู้ยื่นข้อเสนอรายนั้น ทั้งนี้ผู้ยื่นข้อเสนอดังกล่าวไม่มีสิทธิเรียกร้องค่าใช้จ่ายหรือค่าเสียหายใดๆ จากจังหวัด

๕.๗ ก่อนลงนามในสัญญา จังหวัด อาจประกาศยกเลิกการประกวดราคาอิเล็กทรอนิกส์ หากปรากฏว่ามีการกระทำที่เข้าลักษณะผู้ยื่นข้อเสนอที่ชนะการประกวดราคาหรือที่ได้รับการคัดเลือกมีผลประโยชน์ร่วม

กัน หรือมีส่วนได้เสียกับผู้ยื่นข้อเสนอรายอื่น หรือขัดขวางการแข่งขันอย่างเป็นธรรม หรือสมยอมกันกับผู้ยื่นข้อเสนอรายอื่น หรือเจ้าหน้าที่ในการเสนอราคา หรือสื่อว่ากระทำการทุจริตอื่นใดในการเสนอราคา

## ๖. การทำสัญญาจ้างก่อสร้าง

ผู้ชนะการประกวดราคาอิเล็กทรอนิกส์จะต้องทำสัญญาจ้างตามแบบสัญญา ดังระบุในข้อ ๑.๓ หรือทำข้อตกลงเป็นหนังสือกับจังหวัด ภายใน ๗ วัน นับถัดจากวันที่ได้รับแจ้ง และจะต้องวางหลักประกันสัญญา เป็นจำนวนเงินเท่ากับร้อยละ ๕ ของราคาค่าจ้างที่ประกวดราคาอิเล็กทรอนิกส์ ให้จังหวัดยึดถือไว้ ในขณะที่ทำสัญญา โดยใช้หลักประกันอย่างหนึ่งอย่างใด ดังต่อไปนี้

๖.๑ เงินสด

๖.๒ เช็ครีหรือตราพท์ที่ธนาคารเซ็นสั่งจ่าย ซึ่งเป็นเช็ครีหรือตราพท์ลงวันที่ที่ใช้เช็ครีหรือตราพท์นั้น ชำระต่อเจ้าหน้าที่ในวันทำสัญญา หรือก่อนวันนั้นไม่เกิน ๓ วันทำการ

๖.๓ หนังสือค้ำประกันของธนาคารภายในประเทศ ตามตัวอย่างที่คณะกรรมการนโยบายกำหนด ดังระบุในข้อ ๑.๔ (๒) หรือจะเป็นหนังสือค้ำประกันอิเล็กทรอนิกส์ตามวิธีการที่กรมบัญชีกลางกำหนด

๖.๔ หนังสือค้ำประกันของบริษัทเงินทุน หรือบริษัทเงินทุนหลักทรัพย์ที่ได้รับอนุญาตให้ประกอบกิจการเงินทุนเพื่อการพาณิชย์และประกอบธุรกิจค้ำประกันตามประกาศของธนาคารแห่งประเทศไทย ตามรายชื่อบริษัทเงินทุนที่ธนาคารแห่งประเทศไทยแจ้งเวียนให้ทราบ โดยอนุโลมให้ใช้ตามตัวอย่างหนังสือค้ำประกันของธนาคารที่คณะกรรมการนโยบายกำหนด ดังระบุในข้อ ๑.๔ (๒)

๖.๕ พันธบัตรรัฐบาลไทย

หลักประกันนี้จะคืนให้ โดยไม่มีดอกเบี้ยภายใน ๑๕ วันนับถัดจากวันที่ผู้ชนะการประกวดราคาอิเล็กทรอนิกส์ (ผู้รับจ้าง) พ้นจากข้อผูกพันตามสัญญาจ้างแล้ว

## ๗. ค่าจ้างและการจ่ายเงิน

จังหวัดจะจ่ายค่าจ้างซึ่งได้รวมภาษีมูลค่าเพิ่ม ตลอดจนภาษีอื่น ๆ และค่าใช้จ่ายทั้งปวงแล้ว โดยถือราคาเหมารวมเป็นเกณฑ์ และกำหนดการจ่ายเงินเป็น จำนวน ๔ งวด ดังนี้

งวดที่ ๑ เป็นจำนวนเงินในอัตราร้อยละ ๑๕ ของค่าจ้าง จะจ่ายให้เมื่อผู้รับจ้างได้ปฏิบัติงาน

ดังต่อไปนี้ ๑.๑ งานรื้อถอนประตู, หน้าต่าง, ผนัง, ฝ้าเพดาน, เฟอร์นิเจอร์เดิม พร้อมขนย้าย ๑.๒ งานรื้อถอนเครื่องปรับอากาศเดิม, งานระบบไฟฟ้าสื่อสารเดิม ๑.๓ ขัดทำความสะอาดพื้นหินขัดเดิม พร้อมลงน้ำยาเคลือบพื้นหินขัด ๑.๔ งานติดตั้งฝ้าเพดาน ยิปซัมบอร์ด หนา ๙.๐๐ มม. ๑.๕ งานเดินระบบสายไฟฟ้า ให้แล้วเสร็จภายใน ๓๐ วัน

งวดที่ ๒ เป็นจำนวนเงินในอัตราร้อยละ ๑๕ ของค่าจ้าง จะจ่ายให้เมื่อผู้รับจ้างได้ปฏิบัติงาน ดังต่อไปนี้ ๒.๑ งานติดตั้งผนังยิปซัมบอร์ด หนา ๑๒.๐๐ มม. บริเวณห้องประชุม, ห้องเกษตรและสหกรณ์ และห้องสำนักงาน ๒.๒ งานติดตั้งดวงโคมไฟฟ้า และอุปกรณ์แล้วเสร็จ ร้อยละ ๘๐ เปอร์เซนต์ ๒.๓ งานติดตั้งประตู และผนังกระจกอลูมิเนียม ให้แล้วเสร็จภายใน ๖๐ วัน

งวดที่ ๓ เป็นจำนวนเงินในอัตราร้อยละ ๓๐ ของค่าจ้าง จะจ่ายให้เมื่อผู้รับจ้างได้ปฏิบัติงาน ดังต่อไปนี้ ๓.๑ งานติดตั้งเฟอร์นิเจอร์ Built-in ทั้งหมดแล้วเสร็จ ๓.๒ งานติดตั้งเครื่องปรับอากาศ ๓.๓ งานติดตั้งพัดลมเพดาน ๓.๔ งานทาสีแล้วเสร็จ ร้อยละ ๙๐ เปอร์เซนต์ ให้แล้วเสร็จภายใน ๙๐ วัน

งวดสุดท้าย เป็นจำนวนเงินในอัตราร้อยละ ๔๐ ของค่าจ้าง เมื่อผู้รับจ้างได้ปฏิบัติงานทั้งหมด ให้แล้วเสร็จเรียบร้อยตามสัญญาหรือข้อตกลงจ้างเป็นหนังสือ รวมทั้งทำสถานที่ก่อสร้างให้สะอาดเรียบร้อย

## ๘. อัตราค่าปรับ

ค่าปรับตามสัญญาจ้างแบบท้ายเอกสารประกวดราคาอิเล็กทรอนิกส์นี้ หรือข้อตกลงจ้างเป็น



หนังสือจะกำหนด ดังนี้

๘.๑ กรณีที่ผู้รับจ้างนำงานที่รับจ้างไปจ้างช่วงให้ผู้อื่นทำอีกทอดหนึ่งโดยไม่ได้รับอนุญาตจากจังหวัด จะกำหนดค่าปรับสำหรับการฝ่าฝืนดังกล่าวเป็นจำนวนร้อยละ ๑๐.๐๐ ของวงเงินของงานจ้างช่วงนั้น

๘.๒ กรณีที่ผู้รับจ้างปฏิบัติผิดสัญญาจ้างก่อสร้าง นอกเหนือจากข้อ ๘.๑ จะกำหนดค่าปรับเป็นรายวันเป็นจำนวนเงินตายตัวในอัตราร้อยละ ๐.๑๐ ของราคางานจ้าง

#### ๙. การรับประกันความชำรุดบกพร่อง

ผู้ชนะการประกวดราคาอิเล็กทรอนิกส์ซึ่งได้ทำสัญญาจ้าง ตามแบบ ดังระบุในข้อ ๑.๓ หรือข้อ ตกลงจ้างเป็นหนังสือแล้วแต่กรณี จะต้องรับประกันความชำรุดบกพร่องของงานจ้างที่เกิดขึ้นภายในระยะเวลา ไม่น้อยกว่า ๒ ปี นับถัดจากวันที่จังหวัดได้รับมอบงาน โดยต้องบริหารจัดการซ่อมแซมแก้ไขให้ใช้การได้ตั้งเดิมภายใน ๑๕ วัน นับถัดจากวันที่ได้รับแจ้งความชำรุดบกพร่อง

#### ๑๐. ข้อสงวนสิทธิในการยื่นข้อเสนอและอื่น ๆ

๑๐.๑ เงินค่าจ้างสำหรับงานจ้างครั้งนี้ ได้มาจากเงินงบประมาณประจำปี พ.ศ. ๒๕๖๔

การลงนามในสัญญาจะกระทำต่อเมื่อ จังหวัดได้รับอนุมัติเงินค่าก่อสร้างจากเงินงบประมาณประจำปี พ.ศ. ๒๕๖๔

๑๐.๒ เมื่อจังหวัดได้คัดเลือกผู้ยื่นข้อเสนอรายใดให้เป็นผู้รับจ้าง และได้ตกลงจ้าง ตามการประกวดราคาอิเล็กทรอนิกส์แล้ว ถ้าผู้รับจ้างจะต้องส่งหรือนำสิ่งของมาเพื่องานจ้างดังกล่าวเข้ามาจากต่างประเทศ และของนั้นต้องนำเข้ามาโดยทางเรือในเส้นทางที่มีเรือไทยเดินอยู่ และสามารถให้บริการรับขนได้ตามที่รัฐมนตรีว่าการกระทรวงคมนาคมประกาศกำหนด ผู้ยื่นข้อเสนอซึ่งเป็นผู้รับจ้างจะต้องปฏิบัติตามกฎหมายว่าด้วยการส่งเสริมการพาณิชย์นาวี ดังนี้

(๑) แจ้งการส่งหรือนำสิ่งของดังกล่าวเข้ามาจากต่างประเทศต่อกรมเจ้าท่า ภายใน ๗ วัน นับตั้งแต่วันที่ผู้รับจ้างส่งหรือซื้อของจากต่างประเทศ เว้นแต่เป็นของที่รัฐมนตรีว่าการกระทรวงคมนาคมประกาศ ยกเว้นให้บรรทุกโดยเรืออื่นได้

(๒) จัดการให้สิ่งของดังกล่าวบรรทุกโดยเรือไทย หรือเรือที่มีสิทธิเช่นเดียวกับเรือไทย จากต่างประเทศมายังประเทศไทย เว้นแต่จะได้รับอนุญาตจากกรมเจ้าท่า ให้บรรทุกสิ่งของนั้น โดยเรืออื่นที่มีใช่เรือไทย ซึ่งจะต้องได้รับอนุญาตเช่นนั้นก่อนบรรทุกของลงเรืออื่น หรือเป็นของที่รัฐมนตรีว่าการกระทรวงคมนาคม ประกาศยกเว้นให้บรรทุกโดยเรืออื่น

(๓) ในกรณีที่มิปฏิบัติตาม (๑) หรือ (๒) ผู้รับจ้างจะต้องรับผิดชอบตามกฎหมายว่าด้วยการส่งเสริมการพาณิชย์นาวี

๑๐.๓ ผู้ยื่นข้อเสนอซึ่งจังหวัดได้คัดเลือกแล้ว ไม่ไปทำสัญญาหรือข้อตกลงจ้างเป็นหนังสือ ภายในเวลาที่กำหนดดังระบุไว้ในข้อ ๗ จังหวัดจะริบหลักประกันการยื่นข้อเสนอ หรือเรียกจูงจากผู้ออกหนังสือค้ำประกัน การยื่นข้อเสนอทันที และอาจพิจารณาเรียกชดเชยความเสียหายอื่น (ถ้ามี) รวมทั้งจะพิจารณาให้เป็นผู้ทิ้งงาน ตามระเบียบกระทรวงการคลังว่าด้วยการจัดซื้อจัดจ้างและการบริหารพัสดุภาครัฐ

๑๐.๔ จังหวัดสงวนสิทธิ์ที่จะแก้ไขเพิ่มเติมเงื่อนไข หรือข้อกำหนดในแบบสัญญาหรือข้อตกลงจ้างเป็นหนังสือให้เป็นไปตามความเห็นของสำนักงานอัยการสูงสุด (ถ้ามี)

๑๐.๕ ในกรณีที่เอกสารแนบท้ายเอกสารประกวดราคาอิเล็กทรอนิกส์นี้ มีความขัดหรือแย้งกัน ผู้ยื่นข้อเสนอจะต้องปฏิบัติตามคำวินิจฉัยของจังหวัด คำวินิจฉัยดังกล่าวให้ถือเป็นที่สุด และผู้ยื่นข้อเสนอไม่มีสิทธิเรียกร้องค่าใช้จ่ายใดๆ เพิ่มเติม

๑๐.๖ จังหวัด อาจประกาศยกเลิกการจัดจ้างในกรณีต่อไปนี้ได้ โดยที่ผู้ยื่นข้อเสนอจะเรียกร้องค่าเสียหายใดๆ จากจังหวัดไม่ได้

(๑) จังหวัดไม่ได้รับการจัดสรรเงินที่จะใช้ในการจัดจ้างหรือได้รับการจัดสรรแต่ไม่เพียงพอที่จะทำการจัดจ้างครั้งนี้ต่อไป

(๒) มีการกระทำที่เข้าลักษณะผู้ยื่นข้อเสนอที่ชนะการจัดจ้างหรือที่ได้รับการคัดเลือกมีผลประโยชน์ร่วมกัน หรือมีส่วนได้เสียกับผู้ยื่นข้อเสนอรายอื่น หรือขัดขวางการแข่งขันอย่างเป็นธรรมหรือสมยอมกันกับผู้ยื่นข้อเสนอรายอื่น หรือเจ้าหน้าที่ในการเสนอราคา หรือสื่อว่ากระทำการทุจริตอื่นใดในการเสนอราคา

(๓) การทำการจัดจ้างครั้งนี้ต่อไปอาจก่อให้เกิดความเสียหายแก่จังหวัด หรือกระทบต่อประโยชน์สาธารณะ

(๔) กรณีอื่นในทำนองเดียวกับ (๑) (๒) หรือ (๓) ตามที่กำหนดในกฎกระทรวงซึ่งออกตามความในกฎหมายว่าด้วยการจัดซื้อจัดจ้างและการบริหารพัสดุภาครัฐ

#### ๑๑. การปรับราคาค่างานก่อสร้าง

การปรับราคาค่างานก่อสร้างตามสูตรการปรับราคาตั้งระบุในข้อ ๑.๕ จะนำมาใช้ในกรณีที่ ค่างานก่อสร้างลดลงหรือเพิ่มขึ้น โดยวิธีการต่อไปนี้

ตามเงื่อนไข หลักเกณฑ์ สูตรและวิธีคำนวณที่ใช้กับสัญญาแบบปรับราคาได้ตามมติคณะรัฐมนตรี เมื่อวันที่ ๒๒ สิงหาคม ๒๕๓๒ เรื่อง การพิจารณาช่วยเหลือผู้ประกอบการอาชีพงานก่อสร้าง ตามหนังสือสำนักเลขาธิการคณะรัฐมนตรี ที่ นร ๐๒๐๓/ว ๑๐๙ ลงวันที่ ๒๔ สิงหาคม ๒๕๓๒

สูตรการปรับราคา (สูตรค่า K) จะต้องคงที่ที่ระดับที่กำหนดไว้ในวันแล้วเสร็จตามที่กำหนดไว้ในสัญญา หรือภายในระยะเวลาที่จังหวัดได้ขยายออกไป โดยจะใช้สูตรของทางราชการที่ระบุในข้อ ๑.๕

#### ๑๒. มาตรฐานฝีมือช่าง

เมื่อจังหวัดได้คัดเลือกผู้ยื่นข้อเสนอรายใดให้เป็นผู้รับจ้างและได้ตกลงจ้างก่อสร้างตามประกาศนี้แล้ว ผู้ยื่นข้อเสนอจะต้องตกลงว่าในการปฏิบัติงานก่อสร้างดังกล่าว ผู้ยื่นข้อเสนอจะต้องมีและใช้ผู้ผ่านการทดสอบมาตรฐานฝีมือช่างหรือผู้ผ่านการทดสอบมาตรฐานฝีมือช่างจาก คณะกรรมการกำหนดมาตรฐาน หรือผู้มีวุฒิบัตรระดับ ปวช. ปวส. และปวท. หรือเทียบเท่าจากสถาบันการศึกษาที่ ก.พ. รับรองให้เข้ารับราชการได้ ในอัตราไม่ต่ำกว่าร้อยละ ๑๐ ของแต่ละ สาขาช่างแต่จะต้องมีจำนวนช่างอย่างน้อย ๑ คน ในแต่ละสาขาช่าง ดังต่อไปนี้

๑๒.๑ ช่างโยธา

๑๒.๒ ช่างก่อสร้าง

#### ๑๓. การปฏิบัติตามกฎหมายและระเบียบ

ในระหว่างระยะเวลาการก่อสร้าง ผู้ยื่นข้อเสนอที่ได้รับการคัดเลือกให้เป็นผู้รับจ้างต้องปฏิบัติตามหลักเกณฑ์ที่กฎหมายและระเบียบได้กำหนดไว้โดยเคร่งครัด

#### ๑๔. การประเมินผลการปฏิบัติงานของผู้ประกอบการ

จังหวัด สามารถนำผลการปฏิบัติงานแล้วเสร็จตามสัญญาของผู้ยื่นข้อเสนอที่ได้รับการคัดเลือกให้เป็นผู้รับจ้างเพื่อนำมาประเมินผลการปฏิบัติงานของผู้ประกอบการ

ทั้งนี้ หากผู้ยื่นข้อเสนอที่ได้รับการคัดเลือกไม่ผ่านเกณฑ์ที่กำหนดจะถูกระงับการยื่นข้อเสนอหรือทำสัญญากับจังหวัด ไว้ชั่วคราว

จังหวัดชลบุรี

๒๑ ตุลาคม ๒๕๖๓

ขอบเขตของงาน (Terms Of Reference : TOR) โครงการปรับปรุงสำนักงาน และจัดหาอุปกรณ์ประกอบ  
ของสำนักงานเกษตรและสหกรณ์จังหวัดชลบุรี ด้วยวิธีการทางอิเล็กทรอนิกส์ (e-bidding)

๑. ความเป็นมา

ด้วยสำนักงานเกษตรและสหกรณ์จังหวัดชลบุรี ได้รับจัดสรรงบประมาณรายจ่ายประจำปี พ.ศ. ๒๕๖๔ งบลงทุน แผนงานพื้นฐานด้านการสร้างความสามารถในการแข่งขัน ผลผลิตอำนาจการและบริหารจัดการ ด้านการเกษตร กิจกรรมการบูรณาการงานในส่วนภูมิภาค ที่ดิน สิ่งก่อสร้าง รายการ ปรับปรุงสำนักงานเกษตรและสหกรณ์จังหวัดชลบุรี และจัดหาอุปกรณ์ประกอบ จำนวน ๑ งาน งบประมาณ ๑,๙๙๒,๑๐๐.- บาท (หนึ่งล้านเก้าแสนเก้าหมื่นสองพันหนึ่งร้อยบาทถ้วน)

๒. วัตถุประสงค์

สำนักงานเกษตรและสหกรณ์จังหวัดชลบุรี มีความประสงค์จะดำเนินงานตามโครงการปรับปรุงสำนักงานและจัดหาอุปกรณ์ประกอบของสำนักงานเกษตรและสหกรณ์จังหวัดชลบุรี เพื่อเป็นการปรับปรุงซ่อมแซมและบำรุงบูรณะทรัพย์สิน รวมทั้งการบริหารจัดการ ด้านสนับสนุนการปฏิบัติงานอย่างมีประสิทธิภาพ เหมาะสม ณ สำนักงานเกษตรและสหกรณ์จังหวัดชลบุรี ศาลากลางจังหวัดชลบุรี ตำบลบางปลาสร้อย อำเภอเมืองชลบุรี จังหวัดชลบุรี

๓. สถานที่ดำเนินการ

สำนักงานเกษตรและสหกรณ์จังหวัดชลบุรี ศาลากลางจังหวัดชลบุรี ตำบลบางปลาสร้อย อำเภอเมืองชลบุรี จังหวัดชลบุรี

๔. คุณสมบัติของผู้ประสงค์จะเสนอราคา

๔.๑ มีความสามารถตามกฎหมาย

๔.๒ ไม่เป็นบุคคลล้มละลาย

๔.๓ ไม่อยู่ระหว่างเลิกกิจการ

๔.๔ ไม่เป็นบุคคลซึ่งอยู่ระหว่างถูกระงับการยื่นข้อเสนอหรือทำสัญญากับหน่วยงานของรัฐไว้ชั่วคราว เนื่องจากเป็นผู้ที่ไม่ผ่านเกณฑ์การประเมินผลการปฏิบัติงานของผู้ประกอบการตามระเบียบที่รัฐมนตรีว่าด้วยกระทรวงการคลัง กำหนดตามที่ประกาศเผยแพร่ในระบบเครือข่ายสารสนเทศของกรมบัญชีกลาง

๔.๕ ไม่เป็นบุคคลซึ่งถูกระงับชื่อไว้ในบัญชีรายชื่อผู้ทำงาน และได้แจ้งเวียนชื่อให้เป็นผู้ทำงานของหน่วยงานของรัฐในระบบเครือข่ายสารสนเทศของกรมบัญชีกลาง ซึ่งรวมรวมถึงนิติบุคคลที่ผู้ทำงานเป็นหุ้นส่วนผู้จัดการ กรรมการผู้จัดการ ผู้บริหาร ผู้มีอำนาจในการดำเนินงานในกิจการของนิติบุคคลนั้นด้วย

๔.๖ มีคุณสมบัติและไม่มีลักษณะต้องห้ามตามที่คณะกรรมการนโยบายการจัดซื้อจัดจ้าง และการบริหารพัสดุภาครัฐกำหนดในราชกิจจานุเบกษา

๔.๗ เป็นนิติบุคคลผู้มีอาชีพรับจ้างงานที่ประกวดราคาอิเล็กทรอนิกส์ (e-bidding) ดังกล่าว

๔.๘ ไม่เป็นผู้มีผลประโยชน์ร่วมกันกับผู้ยื่นข้อเสนอรายอื่นที่เข้าเสนอให้แก่จังหวัดชลบุรี ณ วันประกาศประกวดราคาอิเล็กทรอนิกส์ หรือไม่เป็นผู้กระทำการอันเป็นการขัดขวางการแข่งขันราคาอย่างเป็นธรรมในการประกวดราคาอิเล็กทรอนิกส์ครั้งนี้

๔.๙ ไม่เป็นผู้ได้รับเอกสิทธิ์หรือความคุ้มกัน ซึ่งอาจปฏิเสธไม่ยอมขึ้นศาลไทย เว้นแต่รัฐบาลของผู้ยื่นข้อเสนอ ได้มีคำสั่งสละสิทธิ์ความคุ้มกันเช่นนั้น

๔.๑๐ ผู้ยื่นข้อเสนอต้องมีผลงานก่อสร้างประเภทเดียวกันกับงานที่ประกวดราคาจ้างก่อสร้างในวงเงินไม่น้อยกว่า ๙๙๖,๑๐๐.๐๐ บาท (เก้าแสนเก้าหมื่นหกพันหนึ่งร้อยบาทถ้วน) และเป็นผลงานที่เป็นคู่สัญญาโดยตรงกับหน่วยงานของรัฐ หรือหน่วยงานเอกชนที่จังหวัดชลบุรีเชื่อถือได้

/ผู้ยื่นข้อเสนอ...

ผู้ยื่นข้อเสนอที่เสนอราคาในรูปแบบของ “กิจกรรมร่วมค้า” ต้องมีคุณสมบัติ ดังนี้

(๑) กรณีที่กิจกรรมร่วมค้าได้จดทะเบียนเป็นนิติบุคคลใหม่ กิจกรรมร่วมค้าจะต้องมีคุณสมบัติครบถ้วนตามเงื่อนไขที่กำหนดไว้ในเอกสารประกวดราคา และการเสนอราคาให้เสนอราคาในนาม “กิจการร่วมค้า” ส่วนคุณสมบัติด้านผลงานก่อสร้าง กิจการร่วมค่านั้นสามารถนำผลงานก่อสร้างของผู้เข้าร่วมค้ำมาใช้แสดงเป็นผลงานก่อสร้างของกิจการร่วมค้าที่เข้าประกวดได้

(๒) กรณีที่กิจการร่วมค้าไม่ได้จดทะเบียนเป็นนิติบุคคลใหม่ นิติบุคคลแต่ละนิติบุคคลที่เข้าร่วมค้ำทุกรายจะต้องมีคุณสมบัติครบถ้วนตามเงื่อนไขที่กำหนดไว้ในเอกสารประกวดราคา เว้นแต่ในกรณีที่กิจการร่วมค้าได้มีข้อตกลงระหว่างผู้เข้าร่วมค้ำเป็นลายลักษณ์อักษรกำหนดให้ผู้ร่วมค้ำรายใดรายหนึ่งเป็นผู้รับผิดชอบหลักในการเข้าเสนอรากับหน่วยงานของรัฐ และแสดงหลักฐานดังกล่าวมาพร้อมการยื่นข้อเสนอประกวดราคา ทางระบบจัดซื้อจัดจ้างภาครัฐด้วยอิเล็กทรอนิกส์ กิจการร่วมค้ำนั้นสามารถใช้ผลงานก่อสร้างของผู้เข้าร่วมค้ำหลักรายเดียว เป็นผลงานก่อสร้างของกิจการร่วมค้าที่ยื่นขอเสนอราคาได้

ทั้งนี้ “กิจการร่วมค้าที่จดทะเบียนเป็นนิติบุคคลใหม่” หมายความว่า กิจการร่วมค้าที่จดทะเบียนเป็นนิติบุคคลต่อกรมพัฒนาธุรกิจการค้า กระทรวงพาณิชย์

๔.๑๑ ผู้ยื่นข้อเสนอต้องลงทะเบียนในระบบจัดซื้อจัดจ้างภาครัฐด้วยอิเล็กทรอนิกส์ (e-Government Procurement : e-GP) ของกรมบัญชีกลาง

๔.๑๒ ผู้ยื่นเสนอซึ่งได้รับคัดเลือกเป็นคู่สัญญาต้องลงทะเบียนในระบบจัดซื้อจัดจ้างภาครัฐด้วยอิเล็กทรอนิกส์ (e-Government Procurement : e-GP) ของกรมบัญชีกลาง

๔.๑๓ ผู้ยื่นข้อเสนอต้องไม่อยู่ในฐานะเป็นผู้ไม่แสดงบัญชีรายรับรายจ่าย หรือแสดงบัญชีรายรับรายจ่ายไม่ถูกต้องครบถ้วนในสาระสำคัญ ตามที่คณะกรรมการ ป.ป.ช. กำหนด

๔.๑๔ ผู้ยื่นข้อเสนอซึ่งได้รับคัดเลือกเป็นคู่สัญญาต้องรับและจ่ายผ่านบัญชีธนาคาร เว้นแต่การจ่ายเงินแต่ละครั้งซึ่งมีมูลค่าไม่เกินสามหมื่นบาท คู่สัญญาอาจจ่ายเป็นเงินสดก็ได้ ตามที่คณะกรรมการ ป.ป.ช. กำหนด

## ๕. แบบรูปรายการหรือคุณลักษณะเฉพาะ

๕.๑ ผู้ยื่นข้อเสนอสามารถศึกษารายละเอียดของงานตามโครงการนี้ได้จากแบบรูปและรายละเอียดประกอบแบบงานจ้างก่อสร้าง ซึ่งเป็นเอกสารประกอบการประกวดราคาจ้าง ด้วยวิธีทางอิเล็กทรอนิกส์ ที่สำนักงานเกษตรและสหกรณ์จังหวัดชลบุรี จะประกาศเชิญชวน

๕.๒ งานก่อสร้าง ใช้แบบรูปและรายการที่กำหนดโดย สำนักงานโยธาธิการและผังเมืองจังหวัดชลบุรี เลขที่แบบ ยผจ.ชบ. ๔๒/๒๕๖๓ จำนวน ๗ แผ่น

## ๖. กำหนดการดำเนินการ

ดำเนินการด้วยวิธีประกาศเชิญชวนทั่วไป ด้วยวิธีประกวดราคาอิเล็กทรอนิกส์ (e-bidding)

## ๗. ระยะเวลาการดำเนินงาน

กำหนดงานแล้วเสร็จภายใน ๑๒๐ วัน นับถัดจากวันลงนามในสัญญาจ้าง

## ๗. ระยะเวลาส่งมอบงานภายใน ๑๒๐ วัน (๔ งวด) ดังนี้

งวดที่ ๑ เป็นจำนวนเงินในอัตราร้อยละ ๑๕.๐๐ ของวงเงินในสัญญาจ้าง จะจ่ายให้เมื่อผู้รับจ้างได้ปฏิบัติงานดังต่อไปนี้ แล้วเสร็จภายใน ๓๐ วัน นับจากวันเริ่มทำงานตามสัญญาจ้าง หรือวันที่แจ้งให้เริ่มงาน

๑.๑ งานรื้อถอนประตู, หน้าต่าง, ผนัง, ฝ้าเพดาน, เฟอร์นิเจอร์เดิม พร้อมขนย้ายแล้วเสร็จ

- ๑.๒ งานรื้อถอนเครื่องปรับอากาศเดิม, งานระบบไฟฟ้าสื่อสารเดิมแล้วเสร็จ
- ๑.๓ ชัดทำความสะอาดพื้นหินขัดเดิม พร้อมลงน้ำยาเคลือบพื้นหินขัดแล้วเสร็จ
- ๑.๔ งานติดตั้งฝ้าเพดาน ยิปซัมบอร์ดหนา ๙.๐๐ มม. แล้วเสร็จ
- ๑.๕ งานเดินระบบสายไฟฟ้าแล้วเสร็จ

งวดที่ ๒ เป็นจำนวนเงินในอัตราร้อยละ ๑๕.๐๐ ของวงเงินในสัญญาจ้าง จะจ่ายให้เมื่อผู้รับจ้างได้ปฏิบัติงานอาคารที่ทำการดังต่อไปนี้ แล้วเสร็จภายใน ๖๐ วัน นับจากวันเริ่มทำงานตามสัญญาจ้าง หรือวันที่แจ้งให้เริ่มงาน

- ๒.๑ งานติดตั้งผนังยิปซัมบอร์ด หนา ๑๒.๐๐ มม. บริเวณห้องประชุม, ห้องเกษตรและสหกรณ์ และห้องสำนักงานแล้วเสร็จ
- ๒.๒ งานติดตั้งดวงโคมไฟฟ้า และอุปกรณ์แล้วเสร็จ ร้อยละ ๘๐ เปอร์เซ็นต์
- ๒.๓ งานติดตั้งประตู และผนังกระจกอลูมิเนียมแล้วเสร็จ

งวดที่ ๓ เป็นจำนวนเงินในอัตราร้อยละ ๓๐.๐๐ ของวงเงินในสัญญาจ้าง จะจ่ายให้เมื่อผู้รับจ้างได้ปฏิบัติงานอาคารที่ทำการดังต่อไปนี้ แล้วเสร็จภายใน ๙๐ วัน นับจากวันเริ่มทำงานตามสัญญาจ้าง หรือวันที่แจ้งให้เริ่มงาน

- ๓.๑ งานติดตั้งเฟอร์นิเจอร์ Built-in ทั้งหมดแล้วเสร็จ
- ๓.๒ งานติดตั้งเครื่องปรับอากาศ
- ๓.๓ งานติดตั้งพัดลมเพดาน
- ๓.๔ งานทาสีแล้วเสร็จ ร้อยละ ๙๐ เปอร์เซ็นต์

งวดที่ ๔ (งวดสุดท้าย) เป็นจำนวนเงินในอัตราร้อยละ ๔๐.๐๐ ของวงเงินในสัญญาจ้าง จะจ่ายให้เมื่อผู้รับจ้างได้ปฏิบัติงานดังต่อไปนี้ แล้วเสร็จภายใน ๑๒๐ วัน นับจากวันเริ่มทำงานตามสัญญาจ้าง หรือวันที่แจ้งให้เริ่มงาน

- ๔.๑ งานติดตั้งม่านปรับแสง
- ๔.๒ งานติดตั้งพัดลมห้องประชุม
- ๔.๓ งานติดตั้งเฟอร์นิเจอร์สำนักงานลอยตัว
- ๔.๔ งานระบบเครื่องเสียงและภาพ ห้องประชุม
- ๔.๕ งานทดสอบระบบไฟฟ้า, ระบบเครื่องเสียงห้องประชุม
- ๔.๖ งานอื่นๆ ที่เหลือแล้วเสร็จทั้งหมดตามแบบรูปรายการก่อสร้าง รวมทั้งทำความสะอาดบริเวณสถานที่ให้สะอาดเรียบร้อย

#### หมายเหตุ

ขณะดำเนินการปรับปรุงอาคารสำนักงานเกษตรและสหกรณ์จังหวัดชลบุรี ผู้รับจ้างจะต้องดำเนินการป้องกันความเสียหายทั้งปวงที่จะเกิดขึ้นจากการทำงานในบริเวณก่อสร้าง และหากต้องขนย้ายวัสดุสิ่งของต่างๆ ออกจากบริเวณที่จะดำเนินการ หลังจากผู้รับจ้างดำเนินการแล้วเสร็จ จะต้องเคลื่อนย้ายวัสดุสิ่งของต่างๆ ให้กลับมาอยู่ในสภาพเดิมให้เรียบร้อย หากเกิดความเสียหายในระหว่างดำเนินการ ผู้รับจ้างต้องรับผิดชอบในความชำรุดเสียหายที่เกิดขึ้น ทั้งนี้ผู้รับจ้างไม่สามารถเรียกร้องค่าใช้จ่ายใดๆ จากทางผู้ว่าจ้าง

#### ๘. วงเงินงบประมาณในการจ้าง

๘.๑ ราคาากลางโครงการปรับปรุงอาคารสำนักงานเกษตรและสหกรณ์จังหวัดชลบุรี และจัดหาอุปกรณ์ประกอบเป็นเงิน ๑,๙๙๒,๐๐๐.- บาท (หนึ่งล้านเก้าแสนเก้าหมื่นสองพันบาทถ้วน)

๘.๒ สำนักงานเกษตรและสหกรณ์จังหวัดชลบุรี ได้รับจัดสรรงบประมาณประจำปี ๒๕๖๔ งบลงทุน แผนงานพื้นฐานด้านการสร้างความสามารถในการแข่งขัน ผลผลิตอำนาจการและบริหารจัดการด้านการเกษตร กิจกรรมการบูรณาการงานในส่วนภูมิภาค ที่ดิน สิ่งก่อสร้าง รายการ งานปรับปรุงอาคารสำนักงานเกษตรและสหกรณ์จังหวัดชลบุรี และจัดหาอุปกรณ์ประกอบ เป็นเงิน ๑,๙๙๒,๑๐๐.- บาท (หนึ่งล้านเก้าแสนเก้าหมื่นสองพันหนึ่งร้อยบาทถ้วน)

/๙. การรับประกัน...

๙. การรับประกันความชำรุดบกพร่อง

เมื่องานแล้วเสร็จบริบูรณ์ และผู้ว่าจ้างได้รับมอบงานจากผู้รับจ้าง หรือจากผู้รับจ้างรายใหม่ในกรณีที่มีการบอกเลิกสัญญา หากมีเหตุชำรุดบกพร่อง หรือเสียหายเกิดขึ้นจากการจ้างนี้ ภายในกำหนด ๒ ปี นับถัดจากวันที่ได้รับมอบงานดังกล่าว ซึ่งความชำรุดบกพร่อง หรือเสียหายนั้นเกิดจากความบกพร่องของผู้รับจ้างอันเกิดจากการใช้วัสดุที่ไม่ถูกต้องหรือทำไว้ไม่เรียบร้อย หรือทำไม่ถูกต้องตามมาตรฐานแห่งหลักวิชา ผู้รับจ้างจะต้องรีบทำการแก้ไขให้เป็นที่ยอมรับโดยไม่ชักช้า โดยผู้ว่าจ้างไม่ต้องออกเงินใดๆ ในการนี้ทั้งสิ้น หากผู้รับจ้างบิดพลิ้วไม่กระทำการดังกล่าว ภายในกำหนด ๑๕ วัน นับแต่วันที่ได้แจ้งเป็นหนังสือจากผู้ว่าจ้างหรือไม่ทำการแก้ไขให้ถูกต้องเรียบร้อยภายในเวลาที่ผู้ว่าจ้างกำหนดให้ ผู้ว่าจ้างมีสิทธิที่จะทำการนั้นเอง หรือจ้างผู้อื่นให้ทำงานนั้นโดยผู้รับจ้างต้องเป็นผู้ออกค่าใช้จ่าย

๑๐. หลักเกณฑ์การพิจารณาคัดเลือกข้อเสนอ

สำนักงานเกษตรและสหกรณ์จังหวัดชลบุรี ตัดสินโดยใช้หลักเกณฑ์ในการคัดเลือกเกณฑ์ราคา และจะพิจารณาจากราคารวม

๑๑. สถานที่ติดต่อ

สำนักงานเกษตรและสหกรณ์จังหวัดชลบุรี ศาลากลางจังหวัดชลบุรี ตำบลบางปลาสร้อย อำเภอเมืองชลบุรี จังหวัดชลบุรี

๒) โทรศัพท์ : ๐๓๘๒๘๔๒๐๔-๕

๓) โทรสาร : ๐๓๘๒๘๔๒๐๔-๕

๔) Email Address : [paco\\_cbi@opsmoac.go.th](mailto:paco_cbi@opsmoac.go.th)

คณะกรรมการร่างขอบเขตงาน

(ลงชื่อ).....*เนงรี พงษ์เขตต์*.....ประธานกรรมการ  
(นางสาวเพ็ญศรี ยศยิ่งยงค์)  
ตำแหน่ง พนักงานพิมพ์ ส ๔

(ลงชื่อ).....*เอกชัย*.....กรรมการ  
(นายเอกชัย โรจน์จำนงค์)  
ตำแหน่ง เจ้าหน้าที่บริหารงานทั่วไป

(ลงชื่อ).....*ชัชชญา*.....กรรมการ  
(นางสาวชัชชญา เอี่ยมสะอาด)  
ตำแหน่ง เจ้าหน้าที่บันทึกข้อมูล

**รายละเอียดการแบ่งงวดงาน-งวดเงิน**  
**โครงการปรับปรุงสำนักงานเกษตรและสหกรณ์จังหวัดชลบุรี ศาลากลางจังหวัดชลบุรี**  
**ตำบลบางปลาสร้อย อำเภอเมืองชลบุรี จังหวัดชลบุรี**  
**แบ่งงวดงานออกเป็น ๔ งวด ระยะเวลาดำเนินการ ๑๒๐ วัน ดังนี้**

\*\*\*\*\*

**งวดที่ ๑** เป็นจำนวนเงินในอัตราร้อยละ ๑๕.๐๐ ของวงเงินในสัญญาจ้าง จะจ่ายให้เมื่อผู้รับจ้างได้ปฏิบัติงานดังต่อไปนี้ แล้วเสร็จภายใน ๓๐ วัน นับจากวันเริ่มทำงานตามสัญญาจ้าง หรือวันที่แจ้งให้เริ่มงาน

- ๑.๑ งานรื้อถอนประตู, หน้าต่าง, ผนัง, ฝ้าเพดาน, เฟอร์นิเจอร์เดิม พร้อมขนย้ายแล้วเสร็จ
- ๑.๒ งานรื้อถอนเครื่องปรับอากาศเดิม, งานระบบไฟฟ้าสื่อสารเดิมแล้วเสร็จ
- ๑.๓ ขัดทำความสะอาดพื้นหินขัดเดิม พร้อมลงน้ำยาเคลือบพื้นหินขัดแล้วเสร็จ
- ๑.๔ งานติดตั้งฝ้าเพดาน ยิปซัมบอร์ดหนา ๙.๐๐ มม. แล้วเสร็จ
- ๑.๕ งานเดินระบบสายไฟฟ้าแล้วเสร็จ

**งวดที่ ๒** เป็นจำนวนเงินในอัตราร้อยละ ๑๕.๐๐ ของวงเงินในสัญญาจ้าง จะจ่ายให้เมื่อผู้รับจ้างได้ปฏิบัติงานอาคารที่ทำการดังต่อไปนี้ แล้วเสร็จภายใน ๖๐ วัน นับจากวันเริ่มทำงานตามสัญญาจ้าง หรือวันที่แจ้งให้เริ่มงาน

- ๒.๑ งานติดตั้งผนังยิปซัมบอร์ด หนา ๑๒.๐๐ มม. บริเวณห้องประชุม, ห้องเกษตรและสหกรณ์ และห้องสำนักงานแล้วเสร็จ
- ๒.๒ งานติดตั้งดวงโคมไฟฟ้า และอุปกรณ์แล้วเสร็จ ร้อยละ ๘๐ เปอร์เซ็นต์
- ๒.๓ งานติดตั้งประตู และผนังกระจกอลูมิเนียมแล้วเสร็จ

**งวดที่ ๓** เป็นจำนวนเงินในอัตราร้อยละ ๓๐.๐๐ ของวงเงินในสัญญาจ้าง จะจ่ายให้เมื่อผู้รับจ้างได้ปฏิบัติงานอาคารที่ทำการดังต่อไปนี้ แล้วเสร็จภายใน ๙๐ วัน นับจากวันเริ่มทำงานตามสัญญาจ้าง หรือวันที่แจ้งให้เริ่มงาน

- ๓.๑ งานติดตั้งเฟอร์นิเจอร์ Built-in ทั้งหมดแล้วเสร็จ
- ๓.๒ งานติดตั้งเครื่องปรับอากาศ
- ๓.๓ งานติดตั้งพัดลมเพดาน
- ๓.๔ งานทาสีแล้วเสร็จ ร้อยละ ๙๐ เปอร์เซ็นต์

**งวดที่ ๔ (งวดสุดท้าย)** เป็นจำนวนเงินในอัตราร้อยละ ๔๐.๐๐ ของวงเงินในสัญญาจ้าง จะจ่ายให้เมื่อผู้รับจ้างได้ปฏิบัติงานดังต่อไปนี้ แล้วเสร็จภายใน ๑๒๐ วัน นับจากวันเริ่มทำงานตามสัญญาจ้าง หรือวันที่แจ้งให้เริ่มงาน

- ๔.๑ งานติดตั้งม่านปรับแสง
- ๔.๒ งานติดตั้งพัดลมห้องประชุม
- ๔.๓ งานติดตั้งเฟอร์นิเจอร์สำนักงานลอยตัว
- ๔.๔ งานระบบเครื่องเสียงและภาพ ห้องประชุม
- ๔.๕ งานทดสอบระบบไฟฟ้า, ระบบเครื่องเสียงห้องประชุม
- ๔.๖ งานอื่นๆ ที่เหลือแล้วเสร็จทั้งหมดตามแบบรูปรายการก่อสร้าง รวมทั้งทำความสะอาดบริเวณสถานที่ให้สะอาดเรียบร้อย

**หมายเหตุ**

ทั้งนี้ ผู้รับจ้างสามารถเบิกงานก่อสร้างที่ได้ดำเนินการก่อสร้างแล้วเสร็จข้ามงวดงานได้ (ยกเว้นงวดสุดท้าย)



กรมโยธาธิการและผังเมือง  
กระทรวงมหาดไทย  
สำนักงานโยธาธิการและผังเมืองจังหวัดชลบุรี

โครงการปรับปรุงสำนักงานเกษตรและสหกรณ์จังหวัดชลบุรี  
ศาลากลางจังหวัดชลบุรี





สำนักงานคณะกรรมการการอุดมศึกษา  
กรมโยธาธิการและผังเมือง

โครงการปรับปรุงสิ่งอำนวยความสะดวกและสิ่งปลูกสร้าง  
จุฬาลงกรณ์มหาวิทยาลัย  
อาคารเรียนจุฬาลงกรณ์มหาวิทยาลัย

ผู้เขียน  
[Signature]

(นายศักดิ์สิทธิ์ ศรีวัชรกุลกุล)  
โยธาธิการและผังเมือง

ผู้ทรงคุณวุฒิ  
[Signature]

(นายสุภวัฒน์ รัตนากร)  
กรมโยธาธิการและผังเมือง

สถาปนิก  
นางสาวอุไรดา สิมกร  
สถาปนิกชั้นต้น

วิศวกร  
นายสุวิทย์ วัฒนสาร  
โยธาธิการและผังเมือง

นายสุวิทย์ วัฒนสาร  
โยธาธิการและผังเมือง

นายสุวิทย์ วัฒนสาร  
โยธาธิการและผังเมือง

นางสาวอุไรดา สิมกร  
สถาปนิกชั้นต้น

แปลน  
แปลนที่แสดงงานปรับปรุงสิ่งปลูกสร้าง  
แปลนแสดงตำแหน่งสิ่งปลูกสร้าง

ขนาดพื้นที่  
1:75

วันที่  
14/09/2563

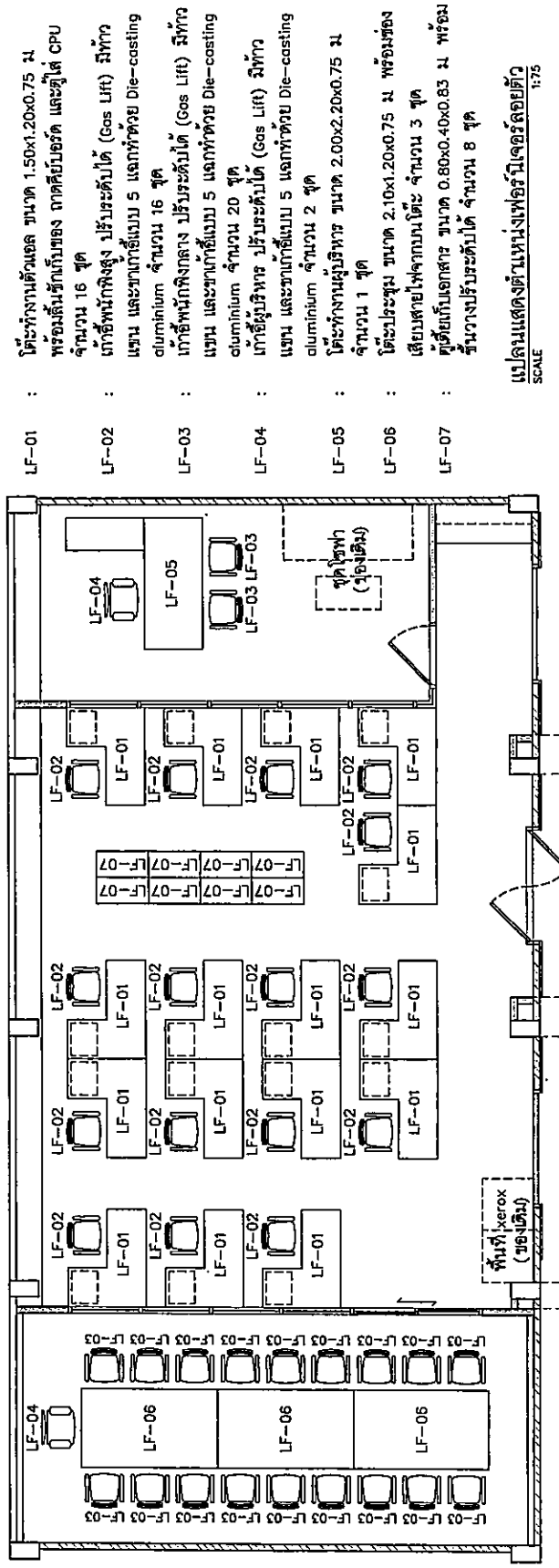
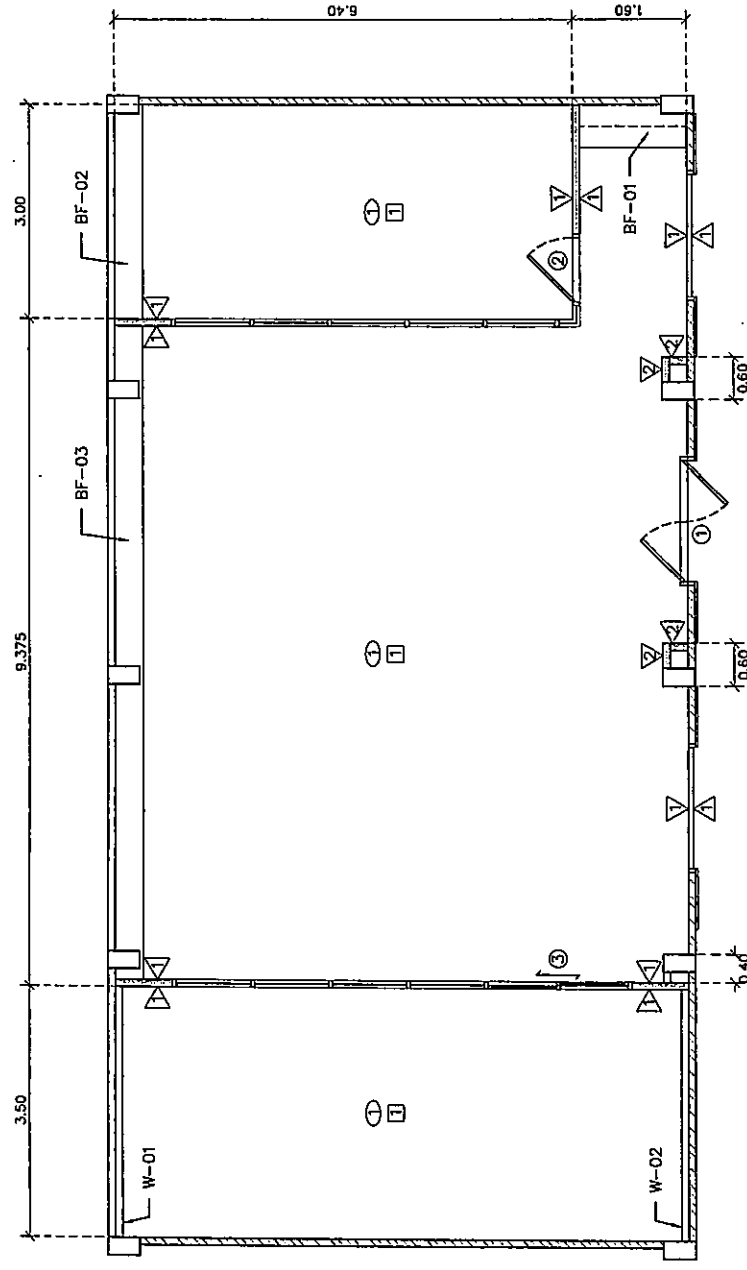
เลขที่  
อาคาร 42/2563

แผ่นที่  
จำนวนแผ่น  
A-01  
06

หมายเหตุ :  
1. งานปรับปรุงสิ่งปลูกสร้าง ระบุแปลน  
แสดงตำแหน่งสิ่งปลูกสร้างใหม่ ไม่ระบุถึง  
ที่ stop existing ระบุแปลนแสดงตำแหน่ง  
2. วัสดุงานปรับปรุงสิ่งปลูกสร้าง  
ให้เป็นไปตามที่ระบุ

- ▲ ผนังอิฐรับแรงอัด หน้า 12 มม.  
โครงสร้างเหล็กชุบสังกะสี ฉาบรอยต่อ  
เรียบ ทาสี (ระบุสีภายหลัง)
- ▲ ผนังโครงสร้างไม้ กว้าง 12 มม.  
ผนังอิฐรับแรงอัด หน้า 6 มม.  
ผนังอิฐรับแรงอัด หน้า 6 มม.  
ผนังอิฐรับแรงอัด หน้า 6 มม.  
ผนังอิฐรับแรงอัด หน้า 6 มม.  
ผนังอิฐรับแรงอัด หน้า 6 มม.  
ผนังอิฐรับแรงอัด หน้า 6 มม.  
ผนังอิฐรับแรงอัด หน้า 6 มม.  
ผนังอิฐรับแรงอัด หน้า 6 มม.

แปลนพื้นที่แสดงงานปรับปรุงสิ่งปลูกสร้าง  
SCALE 1:75



แปลนแสดงตำแหน่งเพื่อก่อสร้าง  
SCALE 1:75



สำนักงานคณะกรรมการการอุดมศึกษา  
กรมวิชาการและสิ่งก่อสร้าง

โครงการปรับปรุงสิ่งอำนวยความสะดวกหอพัก  
จังหวัดชลบุรี

ชื่อแผน  
[ลายเซ็น]

(นายศักดิ์สิทธิ์ ศรีรัตนกุล)  
ในตำแหน่งศาสตราจารย์พิเศษ

ศาสตราจารย์พิเศษ  
(นายวิชาญศิลป์ ภัคชาญ)  
ในตำแหน่งรองศาสตราจารย์

สถาปนิก  
นางสาวสุวิภา ชินทร  
สถาปนิกชั้นต้น

วิศวกร  
นายสมศักดิ์ คุ้มสาร  
นายสมชาย คุ้มสาร  
นายสมชาย คุ้มสาร  
นายสมชาย คุ้มสาร

ช่างเขียน  
นายสุวิภา ชินทร  
นายสมชาย คุ้มสาร

นางสาวสุวิภา ชินทร  
นางสมชาย คุ้มสาร

นางสาวสุวิภา ชินทร  
นางสมชาย คุ้มสาร

นางสาวสุวิภา ชินทร  
นางสมชาย คุ้มสาร

นางสาวสุวิภา ชินทร  
นางสมชาย คุ้มสาร

นางสาวสุวิภา ชินทร  
นางสมชาย คุ้มสาร

นางสาวสุวิภา ชินทร  
นางสมชาย คุ้มสาร

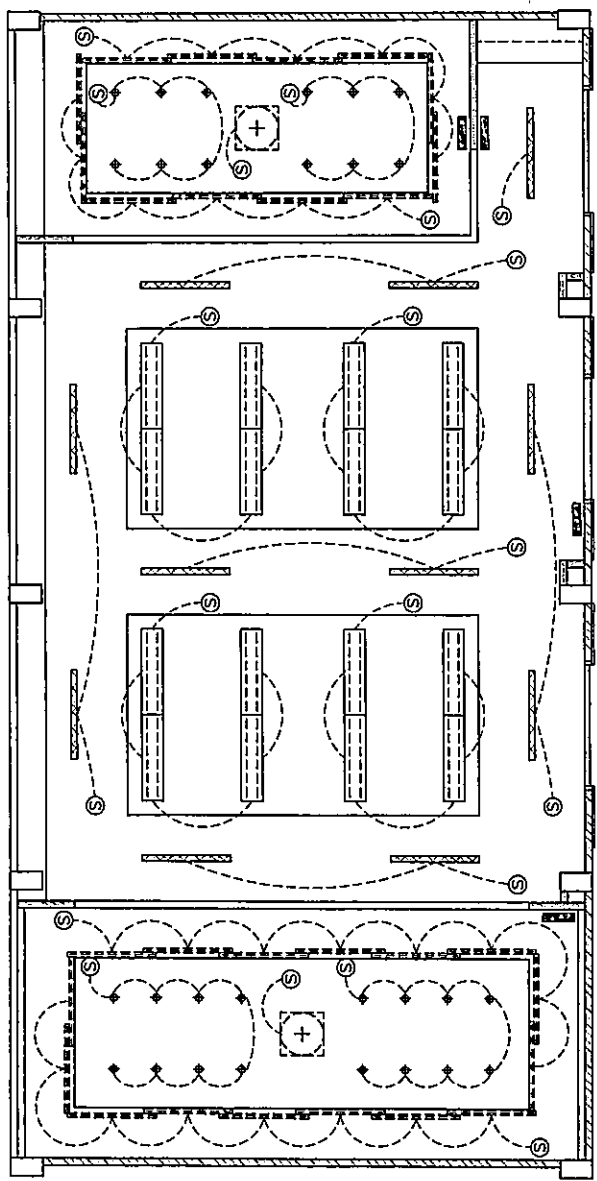
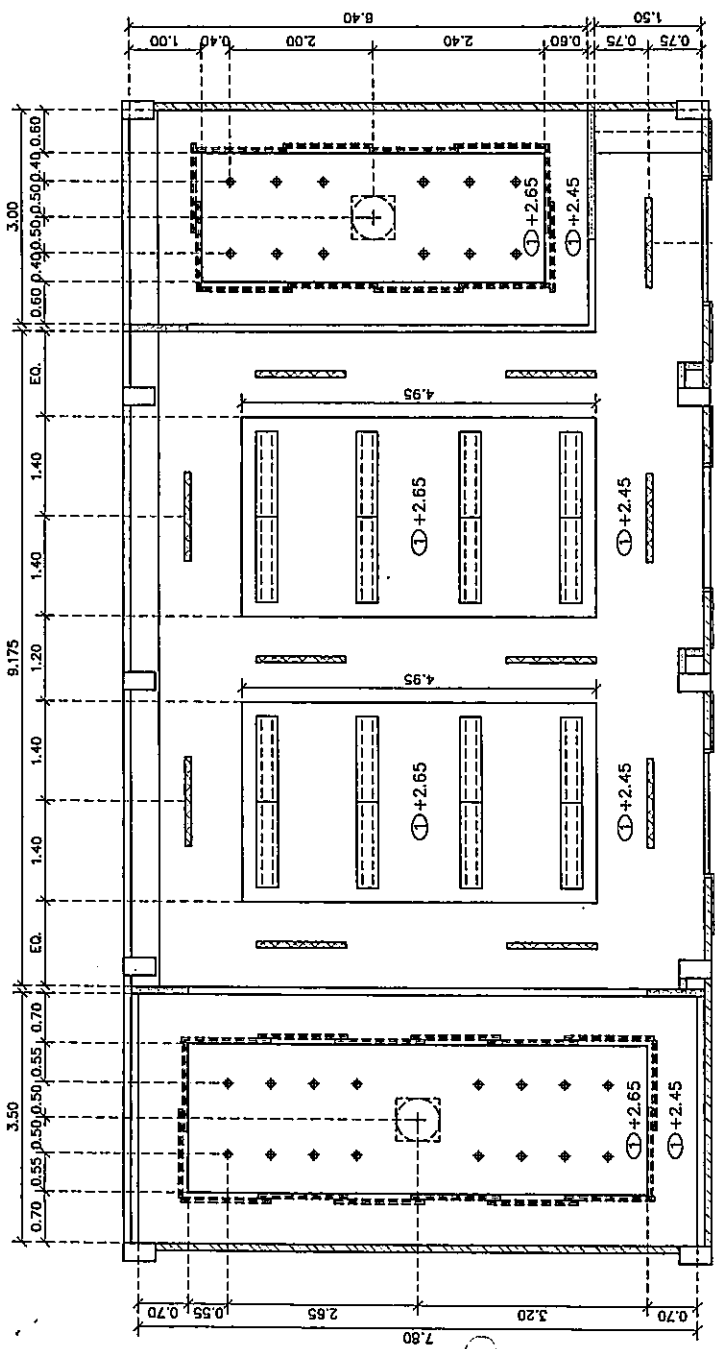
นางสาวสุวิภา ชินทร  
นางสมชาย คุ้มสาร

นางสาวสุวิภา ชินทร  
นางสมชาย คุ้มสาร

นางสาวสุวิภา ชินทร  
นางสมชาย คุ้มสาร

- ⊕ DOWNLIGHT ฝังฝ้า ๑๐.10 ม. วัตต์ E27
- ▬ โคม Fluorescent ฝังฝ้า 1x36W หลอด T8
- ▬ โคมตะแกรงฝังฝ้า หน้าพลาสติก 2x36W หลอด T8
- ▬ โคมตะแกรงฝังฝ้า หน้าพลาสติก 1x36W หลอด T8
- ⊕ โคมพทาน ยี่ห้อ Lomplitude รุ่น DENG-05, ยี่ห้อ L&E รุ่น CSG50-138, ยี่ห้อ MAX LIGHT รุ่น S6066 หรือเทียบเท่า
- ⊙ สวิตช์ไฟทางเดียว ยี่ห้อ Panasonic, National, Bichino, Haco หรือเทียบเท่า
- ⊕ ปลั๊กกราวนด์ ยี่ห้อ Panasonic, National, Bichino, Haco หรือเทียบเท่า
- ⚡ ตำแหน่งติดตั้งสวิตช์ไฟ

แปลนฝ้าเพดานและตำแหน่งติดตั้งโคม  
SCALE 1:75



แปลนฝ้าเพดานและตำแหน่งติดตั้งโคม  
SCALE 1:75

หมายเหตุ :  
1. วัสดุอุปกรณ์ที่ระบุไว้มีให้เลือกหลายยี่ห้อ สามารถเลือกใช้ยี่ห้ออื่นที่เทียบเท่ากันได้  
2. ให้ออกแบบและติดตั้งให้เรียบร้อยก่อนการก่อสร้าง



สำนักวิชาสถาปัตยกรรมศาสตร์และการออกแบบ  
กรมวิชาสถาปัตยกรรมศาสตร์

โครงการปรับปรุงงานระบบและระบบ  
ไฟฟ้าอาคาร

พื้นที่

(นายศักดิ์สิทธิ์ ศรีรัตนกุล)  
นายวิชาญ ศรีรัตนกุล

หน้าชั้นเรียน

หน้าชั้นเรียน

หน้าชั้นเรียน

หน้าชั้นเรียน

หน้าชั้นเรียน

หน้าชั้นเรียน

หน้าชั้นเรียน

หน้าชั้นเรียน

หน้าชั้นเรียน

หน้าชั้นเรียน

หน้าชั้นเรียน

หน้าชั้นเรียน

หน้าชั้นเรียน

หน้าชั้นเรียน

หน้าชั้นเรียน

หน้าชั้นเรียน

หน้าชั้นเรียน

หน้าชั้นเรียน

หน้าชั้นเรียน

หน้าชั้นเรียน

หน้าชั้นเรียน

หน้าชั้นเรียน

หน้าชั้นเรียน

หน้าชั้นเรียน

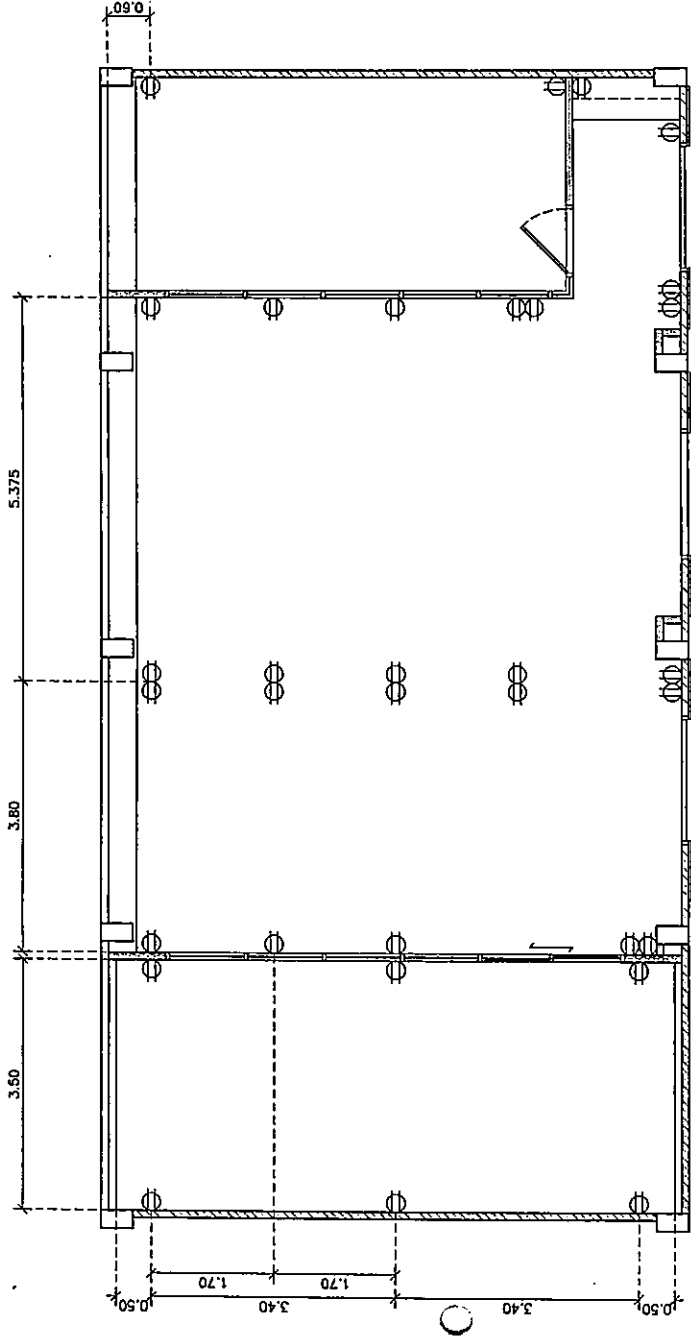
หน้าชั้นเรียน

หน้าชั้นเรียน

หน้าชั้นเรียน

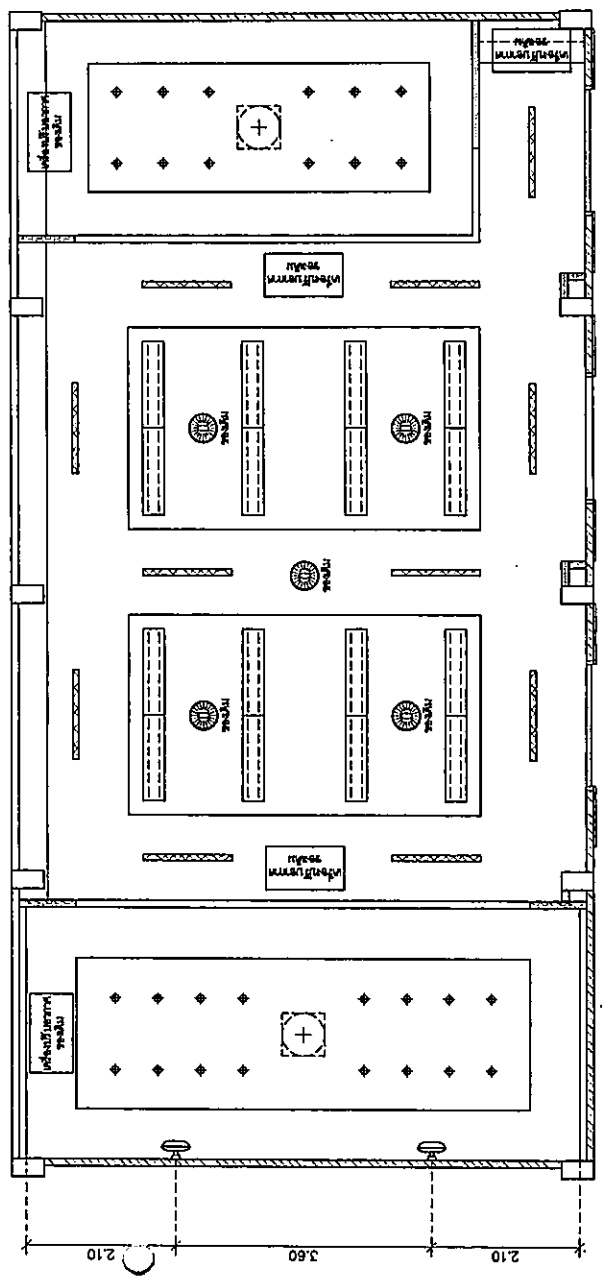
- DOWNLIGHT ฝังฝ้า ๑๐.10 ม. ซีพียู E27
- โคม Fluorescent เปลือย 1x36W หลอด T8
- โคมตะแกรงฝังฝ้า หน้าพลาสติก 2x36W หลอด T8
- โคมตะแกรงฝังฝ้า หน้าพลาสติก 1x36W หลอด T8
- โคมพาดาน ยี่ห้อ Lamplitude รุ่น DENG-CS, ยี่ห้อ L&E รุ่น CSGSO-13B, ยี่ห้อ MAX LIGHT รุ่น S6066 หรือเทียบเท่า
- สวิทช์ไฟทางเดียว ยี่ห้อ Panasonic, National, Bichino, Haco หรือเทียบเท่า
- ปลั๊กกราวนด์ ยี่ห้อ Panasonic, National, Bichino, Haco หรือเทียบเท่า

แปลนตำแหน่งปลั๊กกราวนด์  
SCALE 1:75



- พัดลมโคมไฟฝังฝ้า ขนาด 16"
- ติดตั้งพัดลมโคมไฟฝังฝ้า (ของเดิม)
- ติดตั้งเครื่องปรับอากาศ (ของเดิม)

แปลนตำแหน่งพัดลมโคมไฟและเครื่องปรับอากาศ  
SCALE 1:75





สำนักงานคณะกรรมการการศึกษาขั้นพื้นฐาน  
กรมส่งเสริมการศึกษาระดับจังหวัด

โครงการพัฒนาระบบสารสนเทศ  
จังหวัดชลบุรี

กรมส่งเสริมการศึกษาระดับจังหวัด

นางสาว  
(นางสาวศิริลักษณ์ ศิริวิมลกุล)  
นางสาวศิริลักษณ์ ศิริวิมลกุล  
ผู้อำนวยการโครงการ  
20/11/63

สถาปนิก

นายแพทย์วิชากร วิชากร  
สถาปนิก

วันที่

นายแพทย์วิชากร วิชากร  
นายแพทย์วิชากร วิชากร  
นายแพทย์วิชากร วิชากร

วันที่

นายแพทย์วิชากร วิชากร  
นายแพทย์วิชากร วิชากร  
นายแพทย์วิชากร วิชากร

วันที่

นายแพทย์วิชากร วิชากร  
นายแพทย์วิชากร วิชากร

นางสาวศิริลักษณ์ ศิริวิมลกุล

วันที่

14/09/2563

วันที่

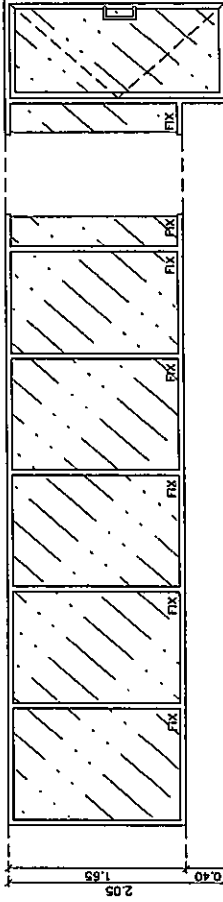
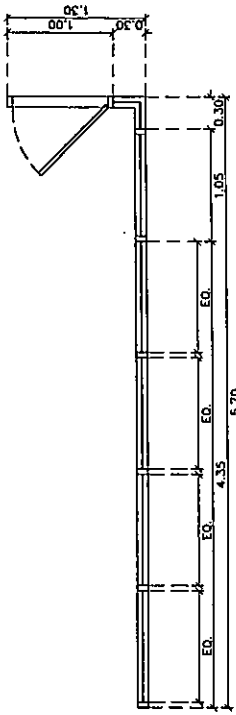
04 ต.ค. 42/2563

วันที่

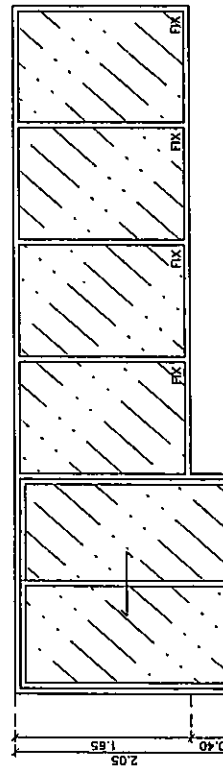
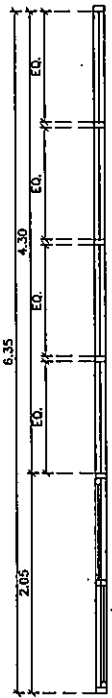
A-04 06

วันที่

1. ศึกษารายละเอียดของโครงการ  
2. ศึกษารายละเอียดของโครงการ  
3. ศึกษารายละเอียดของโครงการ



ชื่อรายการ	รายละเอียด	จำนวน	หน่วย	ราคาต่อหน่วย	รวม
1	ตู้เก็บเอกสาร	1	ตู้	1,800	1,800
2	ตู้เก็บเอกสาร	1	ตู้	2,050	2,050
3	ตู้เก็บเอกสาร	1	ตู้	2,050	2,050
4	ตู้เก็บเอกสาร	1	ตู้	2,050	2,050
5	ตู้เก็บเอกสาร	1	ตู้	2,050	2,050
6	ตู้เก็บเอกสาร	1	ตู้	2,050	2,050
7	ตู้เก็บเอกสาร	1	ตู้	2,050	2,050
8	ตู้เก็บเอกสาร	1	ตู้	2,050	2,050
9	ตู้เก็บเอกสาร	1	ตู้	2,050	2,050
10	ตู้เก็บเอกสาร	1	ตู้	2,050	2,050



ชื่อรายการ	รายละเอียด	จำนวน	หน่วย	ราคาต่อหน่วย	รวม
1	ตู้เก็บเอกสาร	1	ตู้	1,800	1,800
2	ตู้เก็บเอกสาร	1	ตู้	2,050	2,050
3	ตู้เก็บเอกสาร	1	ตู้	2,050	2,050
4	ตู้เก็บเอกสาร	1	ตู้	2,050	2,050
5	ตู้เก็บเอกสาร	1	ตู้	2,050	2,050
6	ตู้เก็บเอกสาร	1	ตู้	2,050	2,050
7	ตู้เก็บเอกสาร	1	ตู้	2,050	2,050
8	ตู้เก็บเอกสาร	1	ตู้	2,050	2,050
9	ตู้เก็บเอกสาร	1	ตู้	2,050	2,050
10	ตู้เก็บเอกสาร	1	ตู้	2,050	2,050





สำนักงานนโยบายและแผนทรัพยากรธรรมชาติและสิ่งแวดล้อม  
กรมนโยบายและการวางแผนสิ่งแวดล้อม

โครงการปรับปรุงสิ่งแวดล้อมธรรมชาติและทรัพยากร  
4 จังหวัดชายฝั่ง  
ภาคกลางตอนล่าง

ชื่อเรื่อง  
.....  
(นาย) สตีฟ อภิรักษ์เกียรติ  
ผู้อำนวยการสำนักสิ่งแวดล้อม

ชื่อหน่วยงาน/โครงการ  
.....  
(นาย) อรุณ ธีระพิกุล  
ผู้อำนวยการฝ่ายเทคนิค

สถานที่  
.....

วันที่อนุมัติ/วันที่  
.....

วันที่  
.....

นาย/นาง/นางสาว/นาย/นาง/นางสาว  
.....

นาย/นาง/นางสาว/นาย/นาง/นางสาว  
.....

นาย/นาง/นางสาว/นาย/นาง/นางสาว  
.....

นาย/นาง/นางสาว/นาย/นาง/นางสาว  
.....

นาย/นาง/นางสาว/นาย/นาง/นางสาว  
.....

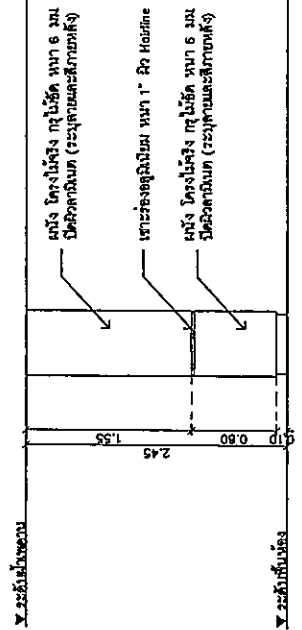
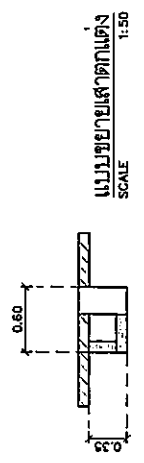
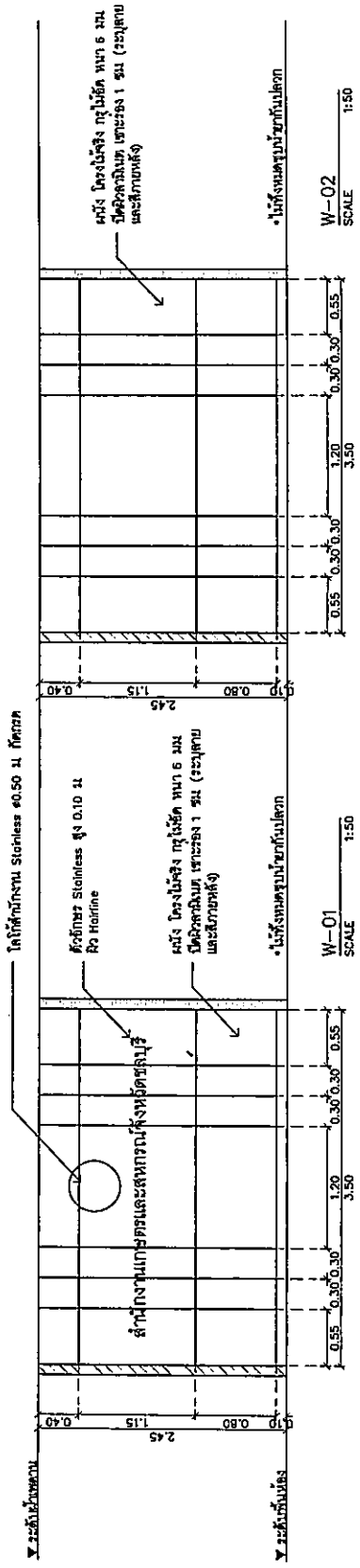
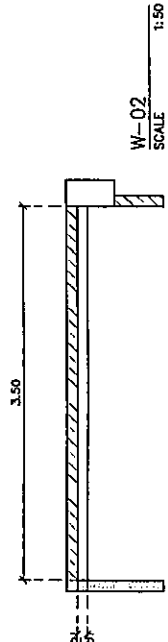
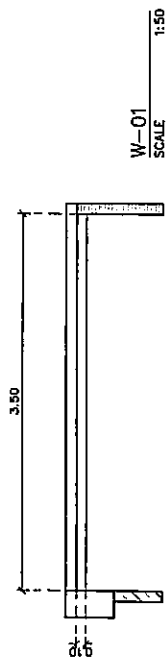
นาย/นาง/นางสาว/นาย/นาง/นางสาว  
.....

นาย/นาง/นางสาว/นาย/นาง/นางสาว  
.....

นาย/นาง/นางสาว/นาย/นาง/นางสาว  
.....

นาย/นาง/นางสาว/นาย/นาง/นางสาว  
.....

หมายเหตุ:  
1. วัตถุประสงค์ของโครงการศึกษา  
2. วัตถุประสงค์ของโครงการศึกษา  
3. วัตถุประสงค์ของโครงการศึกษา



แบบขยายสายตาตามร่าง SCALE 1:50