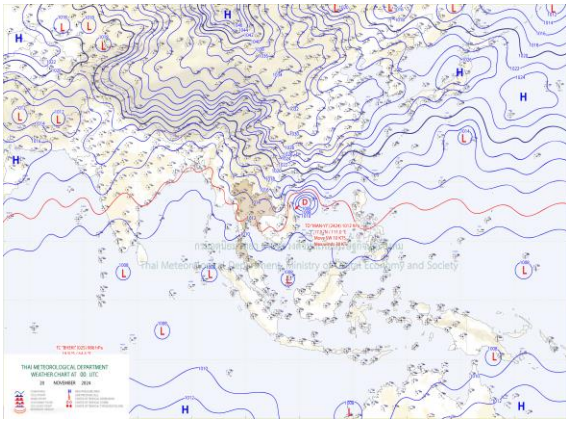




รายงานสถานการณ์ภัยพิบัติด้านการเกษตร
วันที่ 20 พฤศจิกายน 2567 (เวลา 15.00 น.)

1. สภาพอากาศ

1.1 พยากรณ์อากาศประจำวัน 11.00 น.



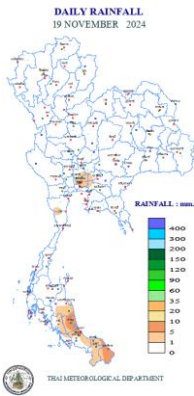
แผนที่อากาศผิวพื้น วันที่ 20 พฤศจิกายน 2567 เวลา 07:00 น.

บริเวณความกดอากาศสูงหรือมวลอากาศเย็นกำลังปานกลางจากประเทศจีนแผ่ปกคลุมประเทศไทยตอนบนและทะเลจีนใต้ ลักษณะเช่นนี้ทำให้บริเวณดังกล่าวมีอุณหภูมิลดลง กับมีลมแรง ขอให้ประชาชนบริเวณประเทศไทยตอนบนดูแลสุขภาพเนื่องจากสภาพอากาศที่เปลี่ยนแปลงไว้ด้วย

สำหรับมรสุมตะวันออกเฉียงเหนือที่พัดปกคลุมอ่าวไทย และภาคใต้มีกำลังแรงขึ้น ทำให้ภาคใต้มีฝนตกหนักถึงหนักมากบางแห่งทางส่วนคลื่นลมบริเวณอ่าวไทยและทะเลอันดามันจะมีกำลังแรงขึ้น โดยบริเวณอ่าวไทยตอนล่างมีคลื่นสูงประมาณ 2 เมตร อ่าวไทยตอนบนมีคลื่นสูง 1-2 เมตร และทะเลอันดามันมีคลื่นสูงประมาณ 1 เมตร ห่างฝั่งคลื่นสูง 1-2 เมตร บริเวณที่มีฝนฟ้าคะนองคลื่นสูงมากกว่า 2 เมตร ขอให้ชาวเรือเดินเรือด้วยความระมัดระวังและหลีกเลี่ยงการเดินเรือในบริเวณที่มีฝนฟ้าคะนองไว้ด้วย

อนึ่ง พายุ “หม่านหยี่” (MAN-YI) ได้อ่อนกำลังลงเป็นหย่อมความกดอากาศต่ำบริเวณทะเลจีนใต้ตอนบนแล้ว

1.2 ปริมาณน้ำฝน เวลา 07.00 น. วันที่ 19 พ.ย. 67 ถึง เวลา 07.00 น. วันที่ 20 พ.ย. 2567



ที่	อำเภอ	จังหวัด	ปริมาณฝน (มม.)	ความรุนแรง
1	อ.เมือง	สงขลา	10.2	ฝนตกเล็กน้อย
2	อ.เมือง	พัทลุง	9.3	ฝนตกเล็กน้อย
3	อ.เมือง	นราธิวาส	8.4	ฝนตกเล็กน้อย
4	เขตดอนเมือง	กรุงเทพฯ	6.2	ฝนตกเล็กน้อย
5	อ.หนองจิก	ปัตตานี	3.3	ฝนตกเล็กน้อย

ฝนตกหนักมาก (>90 มม.) ฝนตกหนัก (35.1-90 มม.) ฝนตกปานกลาง (10.1-35.0 มม.) ฝนตกเล็กน้อย (0.1-10.0 มม.) ไม่มีฝน (0 มม.)
ข้อมูลจาก กรมอุตุนิยมวิทยา

2. สถานการณ์น้ำ (ข้อมูล ณ วันที่ 20 พ.ย. 67)

2.1 สภาพน้ำในอ่างเก็บน้ำ

สภาพน้ำในอ่างเก็บน้ำขนาดใหญ่และขนาดกลาง ปริมาณน้ำในอ่างฯ 63,559 ล้าน ลบ.ม. คิดเป็นร้อยละ 83 (ปริมาณน้ำใช้การได้ 39,616 ล้าน ลบ.ม. คิดเป็นร้อยละ 76) ปริมาณน้ำในอ่างฯ เทียบกับปี 2566 (61,515 ล้าน ลบ.ม. คิดเป็นร้อยละ 81) มากกว่าปี 2566 จำนวน 2,044 ล้าน ลบ.ม. ปริมาณน้ำไหลลงอ่าง 70.13 ล้าน ลบ.ม. ปริมาณน้ำระบาย 82.32 ล้าน ลบ.ม. สามารถรับน้ำได้อีก 12,818 ล้าน ลบ.ม.

สภาพน้ำในอ่างเก็บน้ำขนาดใหญ่ ปริมาณน้ำในอ่างฯ 59,301 ล้าน ลบ.ม. คิดเป็นร้อยละ 84 (ปริมาณน้ำใช้การได้ 35,763 ล้าน ลบ.ม. คิดเป็นร้อยละ 75) ปริมาณน้ำในอ่างฯ เทียบกับปี 2566 (56,936 ล้าน ลบ.ม. คิดเป็นร้อยละ 80) มากกว่า ปี 2566 จำนวน 2,365 ล้าน ลบ.ม. ปริมาณน้ำไหลลงอ่างฯ จำนวน 55.97 ล้าน ลบ.ม. ปริมาณน้ำระบาย 68.30 ล้าน ลบ.ม. สามารถรับน้ำได้อีก 11,6653 ล้าน ลบ.ม.

ภาค	ขนาดใหญ่						ขนาดกลาง						รวม						รับได้อีก
	จำนวน (แห่ง)	ความจุ ที่ รนภ.	ปริมาณน้ำ				จำนวน (แห่ง)	ความจุ ที่ รนภ.	ปริมาณน้ำ				จำนวน (แห่ง)	ความจุ ที่ รนภ.	ปริมาณน้ำ				
			ในอ่างฯ	% รนภ.	ใช้การ	% ใช้การ			ในอ่างฯ	% รนภ.	ใช้การ	% ใช้การ			ในอ่างฯ	% รนภ.	ใช้การ	% ใช้การ	
เหนือ	8	24,825	21,959	88	15,214	84	80	1,083	1,003	93	912	92	88	25,908	22,962	89	16,126	85	2,977
ตอน.	12	8,368	6,626	79	4,974	74	226	2,061	1,647	80	1,479	78	238	10,429	8,273	79	6,453	75	2,157
กลาง	3	1,419	1,283	90	1,223	90	27	419	329	79	304	77	30	1,838	1,612	88	1,527	87	232
ตะวันตก	2	26,605	22,694	85	9,417	71	8	164	92	56	81	53	10	26,769	22,786	85	9,498	71	3,982
ตะวันออก	6	1,515	1,279	84	1,185	83	52	1,006	814	81	758	80	58	2,520	2,093	83	1,942	82	429
ใต้	4	8,194	5,460	67	3,750	58	42	680	373	55	320	51	46	8,874	5,833	66	4,069	57	3,041
รวม	35	70,926	59,301	84	35,763	75	435	5,411	4,258	79	3,853	77	470	76,338	63,559	83	39,616	76	12,818

(หน่วย : ล้าน ลบ.ม.)

อ่างเก็บน้ำภูมิพล สิริกิติ์ แควน้อยฯ และป่าสักชลสิทธิ์ รวม 4 อ่างฯ มีปริมาณน้ำในอ่างฯ 22,031 ล้าน ลบ.ม. คิดเป็นร้อยละ 89 (ปริมาณน้ำใช้การได้ 15,335 ล้าน ลบ.ม. คิดเป็นร้อยละ 84) ปริมาณน้ำไหลลงอ่างฯ 32.56 ล้าน ลบ.ม. ปริมาณน้ำระบาย 23.27 ล้าน ลบ.ม. สามารถรับน้ำได้อีก 2,846 ล้าน ลบ.ม.

อ่างเก็บน้ำ	ปริมาณน้ำในอ่างฯ		ปริมาณน้ำใช้การได้		ปริมาณน้ำไหลลงอ่างฯ		ปริมาณน้ำระบาย		ปริมาณน้ำรับได้อีก
	ปริมาณน้ำ	% ความจุอ่างฯ	ปริมาณน้ำ	% น้ำใช้การ	วันนี้	เมื่อวาน	วันนี้	เมื่อวาน	
ภูมิพล	11,006	82	7,206	75	14.23	17.92	11.00	11.50	2,456
สิริกิติ์	9,215	97	6,365	96	8.02	8.90	9.67	8.01	295
ภูมิพล+สิริกิติ์	20,221	88	13,571	83	22.25	26.82	20.67	19.51	2,751
แควน้อยฯ	844	90	801	89	1.38	2.23	0.86	0.86	95
ป่าสักชลสิทธิ์	967	101	964	101	0.66	3.51	1.74	1.74	-
รวมทั้งหมด	22,031	89	15,335	84	24.29	32.56	23.27	22.11	2,846

อ่างเก็บน้ำขนาดใหญ่ที่อยู่ในเกณฑ์ มากกว่าร้อยละ 80 ขึ้นไป ของความจุอ่างฯ จำนวน 20 อ่างฯ ได้แก่ อ่างฯ ภูมิพล (82%) อ่างฯ สิริกิติ์ (97%) อ่างฯ แม้งัดสมบูรณ์ชล (105%) อ่างฯ แม่กวงอุดมธารา (82%) อ่างฯ กิวลม (97%) อ่างฯ กิวคอกหมา (111%) อ่างฯ แควน้อยบำรุงแดน (90%) อ่างฯ แม่มอก (100%) อ่างฯ ห้วยหลวง (87%) อ่างฯ น้ำอูน (86%) อ่างฯ อุบลรัตน์ (85%) อ่างฯ ลำปาว (89%) อ่างฯ ป่าสักชลสิทธิ์ (101%) อ่างฯ ศรีนครินทร์ (84%) อ่างฯ วชิราลงกรณ (88%) อ่างฯ ขุนด่านปราการชล (97%) อ่างฯ บางพระ (92%) อ่างฯ หนองปลาไหล (101%) อ่างฯ ประแสร์ (93%) และอ่างฯ นฤปดินทรจินดา (93%)

2.2 สภาพน้ำท่า

แม่น้ำวัง แม่น้ำมูล แม่น้ำพระสทิง แม่น้ำบางปะกง แม่น้ำท่าตะเภา ปริมาณน้ำอยู่ในเกณฑ์น้อย

แม่น้ำปิง แม่น้ำยม แม่น้ำน่าน แม่น้ำตาปี แม่น้ำโก-ลก ปริมาณน้ำอยู่ในเกณฑ์ปกติ

แม่น้ำเจ้าพระยา สถานี C.2 ปริมาณน้ำไหลผ่าน 634 ลบ.ม./วินาที (เมื่อวาน 688 ลบ.ม./วินาที) ระดับน้ำ +18.75 ม.รทก. ต่ำกว่าตลิ่ง 6.95 ม.

เขื่อนเจ้าพระยา สถานี C.13 ปริมาณน้ำไหลผ่าน 200 ลบ.ม./วินาที (เมื่อวาน 250 ลบ.ม./วินาที) ระดับน้ำเหนือเขื่อน +16.41 ม.รทก. (เมื่อวาน +16.38 ม.รทก.) ระดับน้ำท้ายเขื่อน +6.78 ม.รทก. (เมื่อวาน +7.17 ม.รทก.)

รับน้ำเข้าระบบส่งน้ำทุ่งฝั่งตะวันออก รวม 214 ลบ.ม./วินาที (เมื่อวาน 222 ลบ.ม./วินาที) โดยผ่านคลองชัยนาทป่าสัก (ปตร.มโนรมย์) 161 ลบ.ม./วินาที คลองชัยนาท-อยุธยา (ปตร.มหาราช) 50 ลบ.ม./วินาที และคลองเล็กอื่น ๆ 3 ลบ.ม./วินาที

แม่น้ำป่าสัก เขื่อนพระรามหก 10 ลบ.ม./วินาที (เมื่อวาน 9 ลบ.ม./วินาที) รับน้ำเข้าคลองระพีพัฒน์ 93 ลบ.ม./วินาที (เมื่อวาน 64 ลบ.ม./วินาที) ผ่านคลองระพีพัฒน์แยกตก (ปตร.พระศรีศีลป) 16 ลบ.ม./วินาที และผ่านคลองระพีพัฒน์แยกใต้ (ปตร.พระศรีเสาวภาค) 59 ลบ.ม./วินาที

รับน้ำเข้าระบบส่งน้ำทุ่งฝั่งตะวันตก รวม 232 ลบ.ม./วินาที (เมื่อวาน 225 ลบ.ม./วินาที) โดยผ่านคลองมะขามเฒ่าอุทอง (ปตร.มะขามเฒ่า-อุทอง) 27 ลบ.ม./วินาที คลองมะขามเฒ่ากระเสียว (ปตร.มะขามเฒ่า-กระเสียว) 11 ลบ.ม./วินาที แม่น้ำสุพรรณ (ปตร.พลเทพ) 50 ลบ.ม./วินาที แม่น้ำน้อย (ปตร.บรมธาตุ) 90 ลบ.ม./วินาที และคลองเล็กอื่น ๆ 54 ลบ.ม./วินาที
 อ.บางไทร สถานี C.29A ปริมาณน้ำไหลผ่านเฉลี่ย 578 ลบ.ม./วินาที (เมื่อวาน 612 ลบ.ม./วินาที)

2.3 คุณภาพน้ำ

กรมชลประทาน ติดตามตรวจสอบและเฝ้าระวังคุณภาพน้ำ (ค่าความเค็ม) ในแม่น้ำเจ้าพระยา

แม่น้ำ	จุดเฝ้าระวัง	ค่าความเค็ม (กรัม/ลิตร)							เกณฑ์	หมายเหตุ
		14 พ.ย. 67	15 พ.ย. 67	16 พ.ย. 67	17 พ.ย. 67	18 พ.ย. 67	19 พ.ย. 67	20 พ.ย. 67		
เจ้าพระยา	ปากคลองสำแล จ.ปทุมธานี	0.13	0.13	0.13	0.13	0.13	0.13	0.14	ปกติ	- เกณฑ์เฝ้าระวัง 0.25 กรัม/ลิตร - เกณฑ์มาตรฐานในการผลิตน้ำประปา 0.50 กรัม/ลิตร - เกณฑ์เฝ้าระวังเพื่อการเกษตร 2.00 กรัม/ลิตร
เจ้าพระยา	ทำนบกุ่มบุรี จ.นนทบุรี	0.16	0.17	0.13	0.13	0.13	0.13	0.14	ปกติ	
เจ้าพระยา	ทำนบกุ่มชลประทานสามเสน กทม.	0.15	0.16	0.14	0.14	0.14	0.14	0.15	ปกติ	

ที่มา: ฝ่ายตะกอนและคุณภาพน้ำ ส่วนอุทกวิทยา สำนักบริหารจัดการน้ำและอุทกวิทยา

2.4 สถานการณ์น้ำโขง

สถานี	ระดับตลิ่ง	ระดับน้ำ 20 พ.ย. 67	+ สูงกว่าตลิ่ง - ต่ำกว่าตลิ่ง
อ.เชียงแสน จ.เชียงราย	12.80	2.91	-9.89
อ.เชียงคาน จ.เลย	16.00	6.02	-9.98
อ.เมือง จ.หนองคาย	12.20	2.95	-9.25
อ.เมือง จ.นครพนม	12.00	3.10	-8.90
อ.เมือง จ.มุกดาหาร	12.50	3.27	-9.23
อ.โขงเจียม จ.อุบลราชธานี	14.50	3.93	-10.57

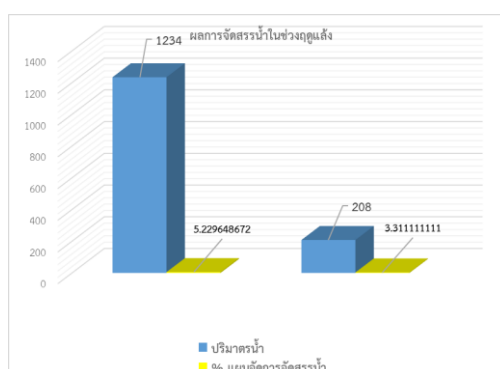
หมายเหตุ ข้อมูลจาก www.drw.go.th

3. การจัดสรรน้ำฤดูแล้ง ปี 2567/68

แผนการจัดสรรน้ำ โครงการชลประทานขนาดใหญ่และขนาดกลางทั่วประเทศในช่วงฤดูแล้ง ปี 2567/68 (วันที่ 1 พ.ย.67 ถึง 30 เม.ย.68) ณ วันที่ 1 พฤศจิกายน 2567 ปริมาณน้ำต้นทุนสามารถใช้งานได้ จำนวน 39,405 ล้าน ลบ.ม. โดยการวางแผนจัดสรรน้ำทั่วประเทศ จำนวน 29,175 ล้าน ลบ.ม.

ผลการจัดสรรน้ำ ทั่วประเทศ ตั้งแต่วันที่ 1 พฤศจิกายน 2567 – ปัจจุบัน ใช้น้ำไปแล้ว 1,492 ล้าน ลบ.ม. คิดเป็นร้อยละ 6 ของแผนจัดสรรน้ำ ส่วนในเขตลุ่มน้ำเจ้าพระยา (เขื่อนภูมิพล สิริกิติ์ แคว้นน้อยฯ ป่าสักฯ) วันนี้ใช้น้ำไป 23.27 ล้าน ลบ.ม. ตั้งแต่วันที่ 1 พฤศจิกายน 2567 ถึงปัจจุบัน ใช้น้ำไปแล้ว 315 ล้าน ลบ.ม. คิดเป็นร้อยละ 4 ของแผนจัดสรรน้ำ

พื้นที่	แผนการจัดสรรน้ำในช่วงฤดูแล้ง ปี 2567/68 (1 พ.ย.67 - 30 เม.ย.68)					ผลการจัดสรรน้ำ	
	อุปโภค-บริโภค	รักษาระบบนิเวศและอื่นๆ	การเกษตร	อุตสาหกรรม	รวม	ปริมาณน้ำ	% แผนจัดการจัดสรรน้ำ
ทั่วประเทศ	3,050	8,765	16,555	800	28,370	1,573	6
ลุ่มเจ้าพระยา	1,150	1,305	6,410	135	9,000	291	4



4. การเพาะปลูกพืชฤดูแล้ง ปี 2567/68

แผนการเพาะปลูกพืชฤดูแล้ง ปี 2567/68

ทั้งประเทศ จำนวน 15.38 ล้านไร่ แบ่งเป็น ข้าว 12.73 ล้านไร่ พืชไร่-พืชผัก 2.65 ล้านไร่

กลุ่มเจ้าพระยา จำนวน 8.81 ล้านไร่ แบ่งเป็น ข้าว 8.05 ล้านไร่ พืชไร่-พืชผัก 0.76 ล้านไร่

ผลการเพาะปลูกพืชฤดูแล้ง ปี 2567/68 (ข้อมูล ณ วันที่ 13 พฤศจิกายน 2567)

ทั้งประเทศ จำนวน 0.65 ล้านไร่ แบ่งเป็น ข้าว 0.57 ล้านไร่ พืชไร่-พืชผัก 0.08 ล้านไร่

กลุ่มเจ้าพระยา จำนวน 0.54 ล้านไร่ แบ่งเป็น ข้าว 0.50 ล้านไร่ พืชไร่-พืชผัก 0.04 ล้านไร่

ขอบเขตพื้นที่	พื้นที่แหล่งน้ำ	แผนการเพาะปลูก ปี 2567/68			สถานการณ์การเพาะปลูก ปี 2567/68			% ผลปลูก ข้าวรอบ 2 เทียบกับแผน
		ข้าวรอบที่ 2	พืชไร่ พืชผัก	รวม	ข้าวรอบที่ 2	พืชไร่ พืชผัก	รวมทั้งหมด	
ทั้งประเทศ (77 จังหวัด)	ในเขตชลประทาน	10.02	0.62	10.64	0.54	0.05	0.59	5
	นอกเขตชลประทาน	2.71	2.03	4.74	0.03	0.03	0.06	1
	รวม	12.73	2.65	15.38	0.57	0.08	0.65	4
กลุ่มน้ำเจ้าพระยา (22 จังหวัด)	ในเขตชลประทาน	6.47	0.09	6.56	0.48	0.03	0.51	7
	นอกเขตชลประทาน	1.58	0.67	2.25	0.02	0.01	0.03	1
	รวม	8.05	0.76	8.81	0.50	0.04	0.54	6

5. การให้ความช่วยเหลือเฉพาะหน้า

- เตรียมเครื่องสูบน้ำเคลื่อนที่ เพื่อช่วยเหลือพื้นที่นาปี นาปรัง อุบลโกค-บริโกค พืชไร่ และอุทกภัย ในช่วงฤดูฝน ปี 2567 จำนวน 2,289 เครื่อง ได้ติดตั้งเครื่องสูบน้ำเพื่อช่วยเหลือตามพื้นที่ ประจำสัปดาห์วันที่ 5 - 11 พฤศจิกายน 2567 งานระบายน้ำหลาก จำนวน 14 เครื่อง ในพื้นที่จังหวัดชุมพร นครศรีธรรมราช สงขลา และจังหวัดเพชรบุรี

- เตรียมความพร้อมสนับสนุนรถยนต์บรรทุกน้ำ รวมทั้งหมด 503 คัน ประกอบด้วย ภาคเหนือ 93 คัน ภาคตะวันออกเฉียงเหนือ 77 คัน ภาคกลาง ภาคตะวันออก และภาคตะวันตก 147 คัน ภาคใต้ 30 คัน และศูนย์ปฏิบัติการเครื่องจักรกลและส่วนกลาง (นนทบุรี) 156 คัน

6. ผลกระทบด้านการเกษตร (ช่วงภัย 16 ก.ค. - ปัจจุบัน) ข้อมูล ณ วันที่ 18 พ.ย. 67

6.1 ดินโคลนทับถม

ด้านพืช ได้รับความเสียหาย 8 จังหวัด ได้แก่ จังหวัดเชียงใหม่ น่าน พะเยา แม่ฮ่องสอน ลำพูน กาฬสินธุ์ มหาสารคาม และจังหวัดเลย สํารวจพบความเสียหายสิ้นเชิงแล้ว เกษตรกร 560 ราย พื้นที่ 679 ไร่ แบ่งเป็น ข้าว 603 ไร่ พืชไร่และพืชผัก 43 ไร่ ไม้ผล ไม้ยืนต้นและอื่น ๆ 33 ไร่ คิดเป็นเงิน 4.75 ล้านบาท ช่วยเหลือแล้ว เกษตรกร 47 ราย พื้นที่ 23 ไร่ วงเงิน 133,003 บาท

ด้านประมง และด้านปศุสัตว์ ไม้ได้รับผลกระทบ

6.2 อุทกภัย

ด้านพืช ได้รับความเสียหาย 52 จังหวัด ได้แก่ จังหวัดกำแพงเพชร เชียงราย เชียงใหม่ ตาก นครสวรรค์ น่าน พะเยา พิจิตร พิษณุโลก เพชรบูรณ์ แพร่ แม่ฮ่องสอน ลำปาง ลำพูน สุโขทัย อุดรดิตถ์ อุทัยธานี กาฬสินธุ์ ขอนแก่น ชัยภูมิ นครพนม บึงกาฬ บุรีรัมย์ มหาสารคาม มุกดาหาร ยโสธร ร้อยเอ็ด เลย สกลนคร สุรินทร์ หนองคาย หนองบัวลำภู อุดรธานี อุบลราชธานี จันทบุรี ฉะเชิงเทรา ตราด นครนายก ปราจีนบุรี กรุงเทพมหานคร กาญจนบุรี ชัยนาท พระนครศรีอยุธยา สุพรรณบุรี สระบุรี สิงห์บุรี อ่างทอง กระบี่ ตรัง ยะลา สตูล และจังหวัดสุราษฎร์ธานี สํารวจพบความเสียหายสิ้นเชิงแล้ว เกษตรกร 142,294 ราย พื้นที่ 1,085,756 ไร่ แบ่งเป็น ข้าว 958,625 ไร่ พืชไร่และพืชผัก 115,549 ไร่ ไม้ผลไม้ยืนต้นและอื่น ๆ 11,582 ไร่ คิดเป็นเงิน 1,560.28 ล้านบาท ช่วยเหลือแล้ว เกษตรกร 16,000 ราย พื้นที่ 101,126 ไร่ วงเงิน 154.91 ล้านบาท

ด้านประมง ได้รับความเสียหาย 44 จังหวัด ได้แก่ จังหวัดกำแพงเพชร เชียงราย เชียงใหม่ ตาก นครสวรรค์ น่าน พะเยา พิจิตร พิษณุโลก เพชรบูรณ์ แพร่ แม่ฮ่องสอน ลำปาง ลำพูน สุโขทัย อุดรดิตถ์ อุทัยธานี กาฬสินธุ์ ขอนแก่น นครพนม นครราชสีมา บึงกาฬ มหาสารคาม ร้อยเอ็ด สกลนคร สุรินทร์ หนองคาย หนองบัวลำภู อุดรธานี อุบลราชธานี ตราด นครนายก ปราจีนบุรี กาญจนบุรี ชัยนาท พระนครศรีอยุธยา สุพรรณบุรี สิงห์บุรี อ่างทอง ตรัง ภูเก็ต ยะลา สตูล และจังหวัดสุราษฎร์ธานี สํารวจพบความเสียหายแล้ว เกษตรกร 10,363 ราย พื้นที่รวม 11,773 ไร่ กระชัง 8,565 ตอม. คิดเป็นเงิน 61.18 ล้านบาท ช่วยเหลือแล้ว เกษตรกร 4,425 ราย พื้นที่ 4,214 ไร่ กระชัง 6,487 ตอม. วงเงิน 22.41 ล้านบาท

ด้านปศุสัตว์ ได้รับความเสียหาย 16 จังหวัด ได้แก่ จังหวัดเชียงราย เชียงใหม่ น่าน ตาก พะเยา แพร่ แม่ฮ่องสอน ลำปาง ลำพูน สุโขทัย อุตรดิตถ์ มุกดาหาร หนองคาย เลย อุบลราชธานี และจังหวัดตราด **สำรวจพบความเสียหายแล้ว** เกษตรกร 1,417 ราย สัตว์ตาย/สูญหายรวม 121,016 ตัว แบ่งเป็น โค 103 ตัว กระบือ 22 ตัว สุกร 607 ตัว และสัตว์ปีก 120,284 ตัว แปลงหญ้า 1,739 ไร่ **ช่วยเหลือแล้ว** เกษตรกร 264 ราย สัตว์ตาย/สูญหาย 39,110 ตัว วงเงิน 1.51 ล้านบาท

7. สถานการณ์ศัตรูพืชระบาด (ข้อมูล ณ วันที่ 13 พ.ย. 67)

ชนิดพืช	ศัตรูพืช	สถานการณ์	การดำเนินงาน
ข้าว	1. โรคไหม้ข้าว	พื้นที่ระบาด 14 จังหวัด (สุรินทร์ มหาสารคาม กาฬสินธุ์ นครราชสีมา สระแก้ว ชัยนาท อุตรดิตถ์ เชียงใหม่ สกลนคร ขอนแก่น บุรีรัมย์ อุบลราชธานี ปราจีนบุรี อุตรดิตถ์ และจังหวัดจันทบุรี) จำนวน 1,218 ไร่ <u>การระบาดเพิ่มขึ้น</u> 273 ไร่	- ถ้าพบอาการของโรคไหม้ข้าวแนะนำให้ใช้ชีวภัณฑ์ ดังนี้ ฟันเชื้อบีเอส (บาซิลลัส ซับทีลีส) อัตราตามคำแนะนำในฉลาก ฟันเชื้อราไตรโคเดอร์มา อัตรา 1 กิโลกรัม/น้ำ 200 ลิตร - กำจัดวัชพืชตามคันนาหรือบริเวณใกล้เคียงเพื่อทำลายแหล่งอาศัยของหนอนกระทู้กล้า ถ้ามีความจำเป็นในการใช้สารเคมีควรสวมหน้ากากได้แก่ มาลาไทออน อัตรา 20 มล. หรือเพนิโตรไทออน อัตรา 30 มล. เลือกใช้สารชนิดใดชนิดหนึ่งผสมน้ำ 20 ลิตร ฟันเมื่อพบใบข้าวถูกทำลาย
	2. หนอนกระทู้กล้า	พื้นที่ระบาด 2 จังหวัด (สุรินทร์ และร้อยเอ็ด) จำนวน 126 ไร่ <u>การระบาดคงที่</u>	- หากสำรวจพบเพลี้ยกระโดดหลังขาวในนาข้าว ป้องกันโดย ฟันเชื้อราบิวเวอร์เรีย อัตรา 250 กรัม/น้ำ 20 ลิตร ควบคุมระดับน้ำในนาข้าว แต่หากสถานการณ์รุนแรงและจำเป็นต้องใช้สารเคมีกำจัดแมลง ควรใช้ในอัตราตามฉลากแนะนำ
	3. หนอนห่อใบข้าว	พื้นที่ระบาด 15 จังหวัด (กาฬสินธุ์ นครราชสีมา ชลบุรี สกลนคร อุตรดิตถ์ นครศรีธรรมราช อุบลราชธานี ขอนแก่น ตรัง จันทบุรี ยะลา สงขลา บุรีรัมย์ มหาสารคาม และจังหวัดพัทลุง) จำนวน 115 ไร่ <u>การระบาดลดลง</u> 5,166 ไร่	- หากสำรวจพบเพลี้ยกระโดดหลังขาวในนาข้าว ป้องกันโดย ฟันเชื้อราบิวเวอร์เรีย อัตรา 250 กรัม/น้ำ 20 ลิตร ควบคุมระดับน้ำในนาข้าว แต่หากสถานการณ์รุนแรงและจำเป็นต้องใช้สารเคมีกำจัดแมลง ควรใช้ในอัตราตามฉลากแนะนำ
	4. เพลี้ยกระโดดหลังขาว	พื้นที่ระบาด 9 จังหวัด (เชียงใหม่ ตาก น่าน สุรินทร์ กาญจนบุรี เพชรบุรี ลำพูน ราชบุรี และจังหวัด นครศรีธรรมราช) จำนวน 14,058 ไร่ <u>การระบาดลดลง</u> 4,305 ไร่	- หมั่นสำรวจแปลงข้าวอย่างสม่ำเสมอ ใช้สารกำจัดแมลง เช่น มาลาไรออน 83% อีซี อัตรา 20 มิลลิลิตร/น้ำ 20 ลิตร เซฟวิน 85% ดับบลิวพี อัตรา 20 กรัม/น้ำ 20 ลิตร
	5. เพลี้ยไฟ	พื้นที่ระบาด 3 จังหวัด (น่าน พัทลุง และจังหวัด กาญจนบุรี) จำนวน 7 ไร่ <u>การระบาดคงที่</u>	- เมื่อพบเพลี้ยกระโดดสีน้ำตาล ให้ใช้สาร อีโทเฟนพรอกซ์ คาร์โบซัลแฟน ไอโซไพโรคาร์บ ฟิโนบูคาร์บ โดยเลือกใช้ สารชนิดใดชนิดหนึ่งผสมน้ำ 20 ลิตร ฟัน ทุก 7 วัน
	6. เพลี้ยกระโดดสีน้ำตาล	พื้นที่ระบาด 18 จังหวัด (ตาก สุรินทร์ ปราจีนบุรี สระแก้ว อุตรดิตถ์ อุบลราชธานี กาฬสินธุ์ น่าน อุทัยธานี ขอนแก่น สุพรรณบุรี พิษณุโลก บุรีรัมย์ สระบุรี กาญจนบุรี มหาสารคาม ราชบุรี และจังหวัดนครราชสีมา) จำนวน 21,732 ไร่ <u>การระบาดลดลง</u> 13,446 ไร่	- ใช้ชีวภัณฑ์ในการป้องกันการเกิดโรค เช่น เชื้อบีเอส (บาซิลลัส ซับทีลีส) หากพบอาการของโรครุนแรงให้ฟัน ทุก 7 วัน เมื่อเริ่มพบอาการของโรคบนใบข้าว แนะนำให้ใช้ สารป้องกันกำจัดโรคพืช ดังนี้ ไอโซไพโรไทโอเลน คอปเปอร์ ไฮดรอกไซด์ สเตร์พโตมัยซินซัลเฟต+ออกซีเตตราไซคลิน ไฮโดรคลอไรด์ ไตรเบซิคคอปเปอร์ซัลเฟต เลือกใช้สารชนิดใดชนิดหนึ่งผสมน้ำ 20 ลิตร ฟันตามอัตราที่ระบุในฉลาก
	7. โรคขอบใบแห้ง	พื้นที่ระบาด 8 จังหวัด (ชัยนาท สกลนคร อุตรดิตถ์ อุทัยธานี ร้อยเอ็ด นครราชสีมา และจังหวัดราชบุรี) จำนวน 204 ไร่ <u>การระบาดเพิ่มขึ้น</u> 92 ไร่	- แนะนำเกษตรกรใช้แสงไฟส่องแมลงและทำลายเมื่อมีการระบาดรุนแรง
	8. เพลี้ยจักจั่นสีเขียว	พื้นที่ระบาด 3 จังหวัด (กาฬสินธุ์ จันทบุรี และ จังหวัดสกลนคร) จำนวน 21 ไร่ <u>การระบาดคงที่</u>	- ใช้สารป้องกันกำจัดแมลงพาหะ ได้แก่ ใช้สารฆ่าแมลงใน ระยะที่แมลงเป็นตัวอ่อน เช่น ไดโนทีฟูเรน บูโพรเพซิน อีโทเฟนพรอกซ์ โดยเลือกใช้สารชนิดใดชนิดหนึ่งผสมน้ำ 20 ลิตร ฟันตามอัตราที่ระบุในฉลาก
	9. โรคใบสีส้ม	พื้นที่ระบาด 4 จังหวัด (สุรินทร์ ขอนแก่น สกลนคร และจังหวัดกาฬสินธุ์) จำนวน 1,165 ไร่ <u>การระบาดลดลง</u> 6 ไร่	- ใช้ปุ๋ยโปแตสเซียมคลอไรด์ (0-0-60) อัตรา 5-10 กิโลกรัม/ไร่ สามารถช่วยลดความรุนแรงของโรคได้ หากพบโรคระบาด ของโรครุนแรงในระยะแตกกอ ให้ฉีดพ่นด้วยสารป้องกัน กำจัดเชื้อรา เช่น คาร์เบนดาซิม เนื่องจากเชื้อสาเหตุทำให้เกิดโรคเมล็ดต่าง
	10. แมลงบัว	พื้นที่ระบาด จังหวัดพะเยา จำนวน 48 ไร่ <u>การระบาดลดลง</u> 80 ไร่	
	11. โรคใบขีดสีน้ำตาล	พื้นที่ระบาด 3 จังหวัด (สกลนคร มหาสารคาม และ จังหวัดนครราชสีมา) จำนวน 55 ไร่ <u>การระบาดเพิ่มขึ้น</u> 9 ไร่	

ชนิดพืช	ศัตรูพืช	สถานการณ์	การดำเนินงาน
มะพร้าว	<p>1. หนอนหัวดำ</p> <p>2. แมลงดำหนาม</p> <p>3. ไรสีขามะพร้าว</p> <p>4. ดั้วงวง</p> <p>5. ดั้วแรด</p>	<p>พื้นที่ระบาด 29 จังหวัด (ประจวบคีรีขันธ์ ชลบุรี เพชรบุรี สุราษฎร์ธานี สมุทรสาคร นครศรีธรรมราช ชุมพร สงขลา ตราด นครราชสีมา กรุงเทพมหานคร สมุทรสงคราม ฉะเชิงเทรา ภูเก็ต ปัตตานี กระบี่ จันทบุรี สตูล สมุทรปราการ พังงา ปราจีนบุรี นราธิวาส สระแก้ว สุรินทร์ มุกดาหาร ราชบุรี ชัยภูมิ บุรีรัมย์ และจังหวัดระยอง)</p> <p>จำนวน 42,999 ไร่ การระบาดลดลง 38 ไร่</p> <p>พื้นที่ระบาด 23 จังหวัด (นครราชสีมา กรุงเทพมหานคร จันทบุรี ฉะเชิงเทรา ชลบุรี ตราด ปราจีนบุรี ระยอง สมุทรปราการ สระแก้ว ประจวบคีรีขันธ์ เพชรบุรี สมุทรสงคราม สมุทรสาคร กระบี่ ชุมพร ตรัง นครศรีธรรมราช พังงา ภูเก็ต สงขลา สตูล และสุราษฎร์ธานี)</p> <p>จำนวน 12,471 ไร่ การระบาดเพิ่มขึ้น 69 ไร่</p> <p>พื้นที่ระบาด 13 จังหวัด (ฉะเชิงเทรา เพชรบุรี ปราจีนบุรี จันทบุรี สมุทรสาคร สมุทรปราการ นครปฐม สระแก้ว บุรีรัมย์ กรุงเทพมหานคร ตราด ชัยภูมิ และชัยนาท)</p> <p>จำนวน 350 ไร่ การระบาดคงที่</p> <p>พื้นที่ระบาด 13 จังหวัด (กรุงเทพมหานคร จันทบุรี ฉะเชิงเทรา ชลบุรี ตราด สมุทรปราการ เพชรบุรี ประจวบคีรีขันธ์ สมุทรสงคราม กระบี่ พังงา นครศรีธรรมราช และสุราษฎร์ธานี)</p> <p>จำนวน 1,183 ไร่ การระบาดลดลง 17 ไร่</p> <p>พื้นที่ระบาด 22 จังหวัด (ประจวบคีรีขันธ์ ชลบุรี ชุมพร ตราด สมุทรสาคร สมุทรสงคราม สุราษฎร์ธานี นครศรีธรรมราช เพชรบุรี สตูล ฉะเชิงเทรา กระบี่ จันทบุรี กรุงเทพมหานคร ภูเก็ต สมุทรปราการ สงขลา พังงา นครปฐม ระยอง นครราชสีมา และจังหวัดปราจีนบุรี)</p> <p>จำนวน 6,194 ไร่ การระบาดเพิ่มขึ้น 163 ไร่</p>	<p>- ปลอ่ยแตนเบียนบราคอนกำจัดหนอนหัวดำ อัตราไร่ละ 200 ตัว โดยปลอ่ย 12 ครั้ง ห่างกัน 15 วัน ปลอ่ยแตนเบียนไซทริโครแกรมมา อัตราไร่ละ 10 แผ่น ๆ ละ 2,000 ตัว โดยปลอ่ย 12 ครั้ง ห่างกัน 15 วัน และใช้สารเคมีอิมามิกตินเบนโซเอท โดยพ่นให้ทั่วทรงพุ่ม จำนวน 2 ครั้ง ห่างกัน 15 วัน</p> <p>- แนะนำตัดยอดมะพร้าวที่ถูกหนอนและแมลงดำหนามกัดกินไปเผาทำลาย ปลอ่ยแตนเบียนอะซีโคเดส 3-5 ครั้ง เพื่อควบคุมหนอนแมลงดำหนามมะพร้าว</p> <p>- ป้องกันกำจัดให้เน้นพ่นสารฆ่าไรในระยะมะพร้าวติดจั่นจนถึงระยะผลขนาดเล็กห่างกันประมาณ 1 สัปดาห์ ควรใช้สารเคมีตามคำแนะนำของกรมวิชาการเกษตรสารผสมน้ำ 20 ลิตร พ่นทุก 7 วัน อย่างน้อย 4 ครั้ง</p> <p>- ตัดทางใบมะพร้าวที่ถูกหนอนกินใบมะพร้าวทำลาย และเก็บเศษซากพืชนำไปเผานอกแปลงทันที</p> <p>- ใช้กับดักฟีโรโมน ใช้ตาข่ายดักจับดั้วงวงและดั้วแรดในระยะตัวเต็มวัยมาทำลาย และทำกองล่อโดยใช้เชื้อราเมตาโรเซียม เพื่อกำจัดดั้วแรดในระยะดักแด้</p>
ปาล์ม น้ำมัน	<p>1. หนอนหัวดำ</p> <p>2. หนอนปลอกเล็ก</p> <p>3. ดั้วแรด</p> <p>4. ดั้วกู่ทาบ</p>	<p>พื้นที่ระบาด 4 จังหวัด (ชลบุรี สุราษฎร์ธานี จันทบุรี และจังหวัดพังงา)</p> <p>จำนวน 685 ไร่ การระบาดลดลง 5 ไร่</p> <p>พื้นที่ระบาด 6 จังหวัด (ชลบุรี กระบี่ ชุมพร นครศรีธรรมราช สตูล และสุราษฎร์ธานี)</p> <p>จำนวน 685 ไร่ การระบาดลดลง 5 ไร่</p> <p>พื้นที่ระบาด 13 จังหวัด (จันทบุรี ฉะเชิงเทรา ชลบุรี ตราด ระยอง กระบี่ ชุมพร ตรัง พังงา นครศรีธรรมราช สงขลา สตูล และสุราษฎร์ธานี)</p> <p>จำนวน 1,089 ไร่ การระบาดเพิ่มขึ้น 4 ไร่</p> <p>พื้นที่ระบาด 11 จังหวัด (จันทบุรี ชลบุรี ตราด กระบี่ ชุมพร นราธิวาส พังงา นครศรีธรรมราช สงขลา สตูล และสุราษฎร์ธานี)</p> <p>จำนวน 655 ไร่ การระบาดลดลง 1 ไร่</p>	<p>- พ่นเชื้อบีที (Bacillus thuringiensis) พ่นให้ทั่วบริเวณใต้ใบและต้องพ่นในช่วงเช้าหรือเย็น เพื่อหลีกเลี่ยงแสงยูวีที่จะทำลายเชื้อบีที และพ่นติดต่อกัน</p> <p>- ใช้กับดักฟีโรโมน และใช้ตาข่ายดักจับดั้วแรดในระยะตัวเต็มวัยมาทำลาย และทำกองล่อโดยใช้เชื้อราเมตาโรเซียมเพื่อกำจัดในระยะดักแด้ และระยะตัวหนอน</p> <p>- หมั่นทำความสะอาดบริเวณคอปาล์มน้ำมัน และบริเวณโคนทางใบอย่างสม่ำเสมอ ใช้สารฆ่าแมลงประเภท Carbaryl เช่น เซฟวิน อัตรา 40 กรัม/น้ำ 20 ลิตร หรือคาร์โบซัลแฟน</p> <p>- ให้เกษตรกรใช้เชื้อราไตรโคเดอร์มาทาบริเวณที่เกิดโรครื้อต้นเน่าปาล์มน้ำมันเพื่อควบคุมการระบาด</p> <p>- ตัดแต่งทางใบปาล์มน้ำมัน ซ่อดอกที่ฟ่อ และทะเลายที่พบเป็นโรค แยกต้นกล้าที่เป็นโรคใบจุดออกจากแปลงตัดแต่งใบที่เป็นโรคใบจุดนำออกไปเผาทำลายนอกแปลง</p>

ชนิดพืช	ศัตรูพืช	สถานการณ์	การดำเนินงาน
	5. โรคลำต้นเน่า 6. โรคทะลายเน่า 7. โรคใบจุด 8. โรคใบจุดสาหร่าย	พื้นที่ระบาด 12 จังหวัด (จันทบุรี ชลบุรี ตราด ระยอง ประจวบคีรีขันธ์ กระบี่ ชุมพร ตรัง สงขลา นครศรีธรรมราช สตูล และสุราษฎร์ธานี) จำนวน 11,556 ไร่ การระบาดลดลง 44 ไร่ พื้นที่ระบาด 5 จังหวัด (นครศรีธรรมราช ตราด ชุมพร นราธิวาส และจังหวัดสงขลา) จำนวน 107 ไร่ การระบาดลดลง 24 ไร่ พื้นที่ระบาด 7 จังหวัด (ระยอง ชุมพร สงขลา นครศรีธรรมราช นราธิวาส ยะลา และสุราษฎร์ธานี) จำนวน 94 ไร่ การระบาดลดลง 2 ไร่ พื้นที่ระบาด 5 จังหวัด (กระบี่ ชุมพร นครศรีธรรมราช ตรัง และสุราษฎร์ธานี) จำนวน 383 ไร่ การระบาดลดลง 27 ไร่	- ตัดทางใบปาล์มน้ำมันที่เป็นโรคใบจุดสาหร่าย นำไปเผาทำลายนอกแปลง และหากพบการระบาดรุนแรง ให้ใช้สารเคมีคอปเปอร์ออกไซด์คลอไรด์ อัตรา 50 กรัม/น้ำ 20 ลิตร ฉีดพ่นที่แผ่นใบ
ยางพารา	1. โรคกลากขาว 2. โรคใบร่วงยางพารา 3. โรคใบร่วงชนิดใหม่ของยางพารา 4. โรคหน้ายางแห้ง	พื้นที่ระบาด 7 จังหวัด (ตราด กระบี่ ชุมพร ตรัง นครศรีธรรมราช ปัตตานี และสุราษฎร์ธานี) จำนวน 1,541 ไร่ การระบาดเพิ่มขึ้น 101 ไร่ พื้นที่ระบาด 10 จังหวัด (หนองคาย ตราด กระบี่ ชุมพร ตรัง นครศรีธรรมราช ปัตตานี พังงา ภูเก็ต และสุราษฎร์ธานี) จำนวน 3,001 ไร่ การระบาดลดลง 29 ไร่ พื้นที่ระบาด 13 จังหวัด (นราธิวาส ปัตตานี สงขลา ยะลา สุโขทัย หนองคาย พังงา น่าน กระบี่ สตูล อุตรดิตถ์ ภูเก็ต และจังหวัดแพร่) จำนวน 169,115 ไร่ การระบาดคงที่ พื้นที่ระบาด 7 จังหวัด (ตรัง สกลนคร นครศรีธรรมราช ชุมพร สุราษฎร์ธานี ชลบุรี และจังหวัดสตูล) จำนวน 4,698 ไร่ การระบาดลดลง 26 ไร่	- กำหนดนำวิธีการป้องกันกำจัดโรครากขาว โดยการขุดคูล้อมบริเวณต้นที่เป็นโรคนานาคูกว้าง 30 ซม. ลึก 60 ซม. ไปทางหัวและท้ายในแถวเดียวกันข้างละ 2 ต้น - ส่งเสริมให้เกษตรกรใช้เชื้อราไตรโคเดอร์มา - หากพบการระบาดของโรคใบร่วงชนิดใหม่ของยางพารา รุนแรง ใช้สารเคมีป้องกันกำจัดเชื้อรา - รมรังค์ให้เกษตรกรหยุดกรีดยางในขณะที่ยางพาราอยู่ในช่วงผลัดใบ - เมื่อสังเกตพบความผิดปกติในการให้น้ำยางของต้นยาง ควรหยุดกรีด 3-6 เดือน แล้วบำรุงใส่ปุ๋ยต้นยาง หรือ จนกระทั่งน้ำยางไหลเป็นปกติเมื่อทำการทดสอบ
กาแฟ	1. โรคราสนิม 2. หนอนกาแฟสีแดง 3. มอดเจาะเมล็ดกาแฟ	พื้นที่ระบาด 2 จังหวัด (เชียงใหม่ และกระบี่) จำนวน 8 ไร่ การระบาดคงที่ พื้นที่ระบาด 1 จังหวัด (เชียงใหม่) จำนวน 15 ไร่ การระบาดคงที่ พื้นที่ระบาด 2 จังหวัด (น่าน และจังหวัดชุมพร) จำนวน 30 ไร่ การระบาดคงที่	- แนะนำเกษตรกรให้ดูแลสวนกาแฟให้สะอาดอย่างสม่ำเสมอ เก็บเศษซากพืชออกไปทำลายทิ้งนอกแปลง - เมื่อสำรวจพบมอดเจาะผลกาแฟให้วางกับดักสารล่อ (เมทิลแอลกอฮอล์ : เอทิลแอลกอฮอล์ อัตรา 1 : 1) อัตรา 5 - 10 กับดัก/ไร่ และเติมสารล่อทุก ๆ 2 สัปดาห์ และใช้เชื้อราชีวเวเรีย DOA B18 (Beauveria bassiana DOA B18) อัตรา 1 - 2 ถู/น้ำ 10 ลิตร ผสมสารจับใบฉีดพ่นอย่างน้อยเดือนละ 1 ครั้ง ในช่วงติดผลจนถึงเก็บเกี่ยวผลผลิต
มันสำปะหลัง	1. เพลี้ยแป้งมันสำปะหลัง 2. ไรแดงมันสำปะหลัง	พื้นที่ระบาด 4 จังหวัด (สกลนคร จันทบุรี ชลบุรี และสระแก้ว) จำนวน 139 ไร่ การระบาดคงที่ พื้นที่ระบาด 4 จังหวัด (นครราชสีมา สกลนคร สุรินทร์ และชลบุรี) จำนวน 104 ไร่ การระบาดคงที่	- ให้ไถและพรวนดิน และใช้ฟ่อนพันธุ์ที่สะอาด ทำลายต้นมันสำปะหลังที่แสดงอาการของโรคใบด่าง - ให้หลีกเลี่ยงการปลูกมันสำปะหลังในช่วงฤดูแล้ง หรือ ฝนทิ้งช่วงเป็นระยะเวลานาน

ชนิดพืช	ศัตรูพืช	สถานการณ์	การดำเนินงาน
	3. โรคโคนเน่าหัวเน่า 4. โรคพุ่มแจ้ 5. โรคใบต่าง มันสำปะหลัง	พื้นที่ระบาด 6 จังหวัด (อุดรดิตถ์ อุทัยธานี ชลบุรี กาฬสินธุ์ นครราชสีมา และจังหวัดสกลนคร) จำนวน 10,761 ไร่ การระบาดเพิ่มขึ้น 4,940 ไร่ พื้นที่ระบาด 2 จังหวัด (จันทบุรี และชลบุรี) จำนวน 306 ไร่ การระบาดคงที่ พื้นที่ระบาด 40 จังหวัด (นครราชสีมา กาฬสินธุ์ กาญจนบุรี ขอนแก่น กำแพงเพชร นครสวรรค์ ชัยภูมิ อุทัยธานี ปราจีนบุรี ชลบุรี สระแก้ว ฉะเชิงเทรา สุรินทร์ ระยอง อุบลราชธานี ชัยนาท สระบุรี ราชบุรี ยโสธร บุรีรัมย์ ศรีสะเกษ ลพบุรี มุกดาหาร อุดรธานี สุพรรณบุรี มหาสารคาม ร้อยเอ็ด เพชรบูรณ์ พิจิตร อำนาจเจริญ สุโขทัย พิษณุโลก เพชรบุรีหนองบัวลำภู ตาก เลย สกลนคร จันทบุรี หนองคาย และจังหวัด นครพนม) จำนวน 941,229 ไร่ การระบาดเพิ่มขึ้น 101,738 ไร่	- ใช้วิธีเขตกรรม เช่น การไถตากดิน ช่วยกำจัดตัวหนอนและ ดักด้งในดิน การเก็บเศษซากพืชอาหาร เพื่อลดแหล่งอาหาร สามารถช่วยลดประชากรและการขยายพันธุ์ได้ ถ้าในระยะ หนอนขนาดเล็กและพบการระบาดน้อย พ่นด้วยสารชีวภัณฑ์ ดังนี้ เชื้อแบคทีเรีย บาซิลลัส ทูริงเยนซิส อัตรา 80 กรัม หรือ มล./น้ำ 20 ลิตร เชื้อไวรัส วอลโวโพลีโคโนไวรัส หรือ เอ็นพีวี หนอนกระทู้หอม อัตรา 20-30 มล./น้ำ 20 ลิตร โดยพ่นทุก 7 วัน - ไม่ใช้ท่อนพันธุ์จากแหล่งที่พบการระบาดของโรค ทำลาย ต้นมันสำปะหลังที่แสดงอาการ - ขุดหรือถอนต้นที่เป็นโรคไปทำลายนอกแปลง หลีกเลียง การขนย้ายท่อนพันธุ์จากแหล่งที่มีโรคไปสู่แหล่งที่ยังไม่เคย มีการระบาดและกำจัดวัชพืชที่แหล่งพักเชื้อ - ควรกรองแปลงปลูกเพื่อไม่ให้น้ำท่วมขัง ก่อนปลูกควรแช่ ท่อนพันธุ์ด้วยยาฆ่าแมลงหรือฟอสฟอรัส-อะลูมิเนียม
ข้าวโพด เลี้ยงสัตว์	1. หนอนกระทู้ข้าวโพด ลายจุด (fall armyworm)	พื้นที่ระบาด 8 จังหวัด (อุทัยธานี นครราชสีมา เชียงใหม่ จันทบุรี สระแก้ว ยะลา ชลบุรี และจังหวัดนครพนม) จำนวน 262 ไร่ การระบาดเพิ่ม 3 ไร่	- ควบคุมการระบาดของหนอนกระทู้ข้าวโพดลายจุด (FAW) แนะนำเกษตรกรหมั่นสำรวจแปลงอย่างสม่ำเสมอ เก็บกลุ่มไข่ หรือตัวหนอนทำลายทิ้งนอกแปลง
สับปะรด	1. โรคเหี่ยว	พื้นที่ระบาด 3 จังหวัด (ตราด ประจวบคีรีขันธ์ และระยอง) จำนวน 403 ไร่ การระบาดลดลง 9 ไร่	- ทำความสะอาดแปลง การเตรียมดิน ควรตัดต้นและป็นต่อเก่า สับปะรดทิ้งไว้ 2-3 เดือน พร้อมทั้งเก็บซากต้นสับปะรดทำลาย
อ้อย	1. หนอนกออ้อย 2. โรคใบขาว 3. โรคเส้ดำ	พื้นที่ระบาด 2 จังหวัด (นครราชสีมา และจังหวัด ขอนแก่น) จำนวน 125 ไร่ การระบาดลดลง 2 ไร่ พื้นที่ระบาด 4 จังหวัด (ขอนแก่น มหาสารคาม นครราชสีมา และจังหวัดหนองบัวลำภู) จำนวน 280 ไร่ การระบาดลดลง 2 ไร่ พื้นที่ระบาด 2 จังหวัด (ลพบุรี และสระแก้ว) จำนวน 595 ไร่ การระบาดคงที่	- หนอนกออ้อย ควรให้น้ำเพื่อให้อ้อยแตกหน่อชัดเจน ปล่อยแตนเบียนไข่ไตรโคแกรมมา อัตรา 30,000 ตัว/ไร่/ครั้ง - ใช้ส่วนขยายพันธุ์ที่ปราศจากโรค เช่น ต้นจากการเพาะเลี้ยง เนื้อเยื่อ หรือท่อนพันธุ์จากแหล่งปลูกที่ไม่มีการเกิดโรคใบขาว หมั่นตรวจกำจัดวัชพืชในแปลงและรอบแปลงปลูก เมื่อพบ การระบาดของโรครุนแรงควรไถทำลายต่ออ้อย - เมื่อพบกออ้อยเริ่มแสดงอาการเส้ดำ ควรตัดเส้ดำออก ขณะเริ่มปรากฏอาการ ก่อนที่เชื้อหุ้มเส้ดำจะหลุดออก นำไปใส่ลงไปทำลายนอกแปลงปลูก
ทุเรียน	1. เพลี้ยไฟ 2. เพลี้ยไก่แจ้ 3. เพลี้ยแป้ง 4. หนอนเจาะผล 5. ไรแดง	พื้นที่ระบาด 6 จังหวัด (สุราษฎร์ธานี จันทบุรี นครศรีธรรมราช ระยอง ชุมพร และจังหวัดกระบี่) จำนวน 1,230 ไร่ การระบาดลดลง 37 ไร่ พื้นที่ระบาด 11 จังหวัด อุดรดิตถ์ ตราด สุราษฎร์ธานี นครศรีธรรมราช จันทบุรี ยะลา ชุมพร สงขลา ระยอง พังงา และจังหวัดสตูล) จำนวน 875 ไร่ การระบาดเพิ่มขึ้น 27 ไร่ พื้นที่ระบาด 6 จังหวัด (ชุมพร ตราด จันทบุรี ระยอง นครศรีธรรมราช และจังหวัดกระบี่) จำนวน 181 ไร่ การระบาดคงที่ พื้นที่ระบาด 1 จังหวัด (ชุมพร) จำนวน 15 ไร่ การระบาดคงที่ พื้นที่ระบาด 6 จังหวัด (จันทบุรี ตราด ระยอง ชุมพร นครศรีธรรมราช และสุราษฎร์ธานี) จำนวน 641 ไร่ การระบาดเพิ่มขึ้น 19 ไร่	- เมื่อพบเพลี้ยไฟระบาดรุนแรงให้ใช้สารกำจัดแมลง ได้แก่ อิมิดาโคลพริด ฟิโพรนิล หรือคาร์โบซัลแฟน เลือกใช้สาร ผสมน้ำ 20 ลิตร - เมื่อพบเพลี้ยไก่แจ้ระบาดรุนแรงให้ใช้สารกำจัดแมลง ได้แก่ ไทอะมีโทกแซม/แลมบ์ดา-ไซฮาโลทริน ไทอะมีโทกแซม อิมิดาโคลพริด หรือไดโนทีฟูแรน โดยเลือกใช้สารผสมน้ำ 20 ลิตร พ่นทุก 7-10 วัน ในช่วงระยะแตกใบอ่อน - เมื่อพบระบาดเพลี้ยแป้งเพียงเล็กน้อยให้ตัดหรือเด็ด ส่วนที่ถูกทำลายทิ้งนอกแปลง สารฆ่าแมลงที่ได้ผลในการ ควบคุมเพลี้ยแป้ง คือ คาร์บาริล อัตรา 50 กรัม/น้ำ 20 ลิตร โดยพ่นสารเฉพาะต้นที่พบเพลี้ยแป้งทำลาย - เมื่อพบไรแดงทุเรียนหรือไรแดงอพริกันระบาดรุนแรง ให้ใช้สารกำจัดแมลง ได้แก่ โพรพาร์โกด์ อัตรา 30 กรัม อะมิทราซ อัตรา 30 มล. หรือเฮกซ์ไทอะซอกซ์อัตรา 40 มล. - โรครากเน่าโคนเน่า แนะนำให้ใช้เชื้อราไตรโคเดอร์มา

ชนิดพืช	ศัตรูพืช	สถานการณ์	การดำเนินงาน
	6. โรครากเน่าโคนเน่า	พื้นที่ระบาด 16 จังหวัด (น่าน จันทบุรี ตราด ระยอง ประจวบคีรีขันธ์ กระบี่ ชุมพร ตรัง นครศรีธรรมราช นราธิวาส ปัตตานี พังงา ภูเก็ต ยะลา สงขลา และสุราษฎร์ธานี) จำนวน 4,755 ไร่ การระบาดเพิ่มขึ้น 9 ไร่	- เมื่อพบการระบาดโรคใบติดหรือใบไหม้มากควรพ่นสารป้องกันกำจัดโรคพืช เช่น เฮกซะโคนาโซล อัตรา 20 กรัม คอปเปอร์ออกซีคลอไรด์ อัตรา 30-50 กรัม เป็นต้น เลือกใช้สารชนิดใดชนิดหนึ่งพ่นทุก 7-10 วัน โดยพ่นที่ใบ
	7. โรคใบติดหรือใบไหม้	พื้นที่ระบาด 9 จังหวัด (ยะลา จันทบุรี ตราด นครศรีธรรมราช ชุมพร และจังหวัดสงขลา) จำนวน 479 ไร่ การระบาดเพิ่มขึ้น 39 ไร่	- เมื่อเริ่มพบอาการของโรคใบจุดสาหร่ายให้ตัดใบหรือส่วนที่เป็นโรคนำไปทำลาย หากโรครยังคงระบาดพ่นด้วยสารป้องกันกำจัดโรคพืช
	8. โรคใบจุดสาหร่าย	พื้นที่ระบาด 7 จังหวัด (จันทบุรี ตราด ชุมพร นครศรีธรรมราช ยะลา สงขลา และสุราษฎร์ธานี) จำนวน 856 ไร่ การระบาดเพิ่มขึ้น 23 ไร่	- หากพบเพลี้ยหอยเกล็ดในปริมาณน้อยบนใบใช้น้ำผสมไวต์ออยล์ อัตรา 20 มล./น้ำ 20 ลิตร พ่นให้ทั่วเมื่อระบาดรุนแรงให้ใช้สารกำจัดแมลงพ่นเฉพาะต้นที่พบ
	9. เพลี้ยหอยเกล็ด	พื้นที่ระบาด 8 จังหวัด (จันทบุรี ตราด กระบี่ ชุมพร นครศรีธรรมราช นราธิวาส ยะลา และสงขลา) จำนวน 162 ไร่ การระบาดลดลง 1 ไร่	- เมื่อพบการเข้าทำลายของเพลี้ยจักจั่นฝอยระบาดรุนแรงให้ใช้สารกำจัดแมลง เช่น คาร์โบซัลแฟน อัตรา 50 มล. หรือไซเพอร์เมทริน โฟซาโลน อัตรา 40 มล. เป็นต้น โดยเลือกใช้สารชนิดใดชนิดหนึ่งผสมน้ำ 20 ลิตร พ่นทุก 7-10 วัน
	10. เพลี้ยจักจั่นฝอย	พื้นที่ระบาด 10 จังหวัด (จันทบุรี ตราด ระยอง กระบี่ ชุมพร นครศรีธรรมราช ปัตตานี ยะลา สงขลา และสุราษฎร์ธานี) จำนวน 1,345 ไร่ การระบาดเพิ่มขึ้น 17 ไร่	- เมื่อพบคราบราสีดํา พ่นด้วยน้ำเปล่าล้างคราบราสีดํา และสารเหนียวที่แมลงปากดูดขับถ่ายไว้ เพื่อลดปริมาณเชื้อสาเหตุโรค และกำจัดวัชพืชในแปลง
	11. โรคราดำ	พื้นที่ระบาด 4 จังหวัด (จันทบุรี ชุมพร นครศรีธรรมราช และสุราษฎร์ธานี) จำนวน 98 ไร่ การระบาดเพิ่มขึ้น 1 ไร่	- ในฤดูฝนหมั่นสำรวจแปลงปลูกอย่างสม่ำเสมอ หากพบอาการของโรคราที่กิ่งให้ตัดและนำไปทำลายนอกแปลง และใช้สารป้องกันกำจัดโรคพืช คอปเปอร์ออกซีคลอไรด์ ผสมน้ำขึ้นๆ ทาบริเวณแผลที่ตัด
	12. โรคราสีชมพู	พื้นที่ระบาด 5 จังหวัด (จันทบุรี ตราด กระบี่ ชุมพร และสุราษฎร์ธานี) จำนวน 140 ไร่ การระบาดคงที่	- ห่อผลเพื่อป้องกันหนอนเจาะด้วยถุงพลาสติกสีขาวขุ่น เจาะรูที่บริเวณขบกลางเพื่อให้หยดน้ำระบายออก และกำจัดด้วยวิธีผสมผสาน โดยการพ่นสารฆ่าแมลง แลมบ์ดา-ไซฮาโลทริน
	13. หนอนเจาะเมล็ด	พื้นที่ระบาด 1 จังหวัด (สตูล) จำนวน 0.15 ไร่ การระบาดคงที่	
เงาะ	1. เพลี้ยแป้ง	พื้นที่ระบาด 2 จังหวัด (เชียงใหม่ และนครศรีธรรมราช) จำนวน 24 ไร่ การระบาดคงที่	- ตัดแต่งกิ่งเงาะ จากนั้นให้ใช้เศษผ้าชุบน้ำมันเครื่อง ผูกอบโคนต้น เพื่อป้องกันมดและเพลี้ยแป้ง
	2. โรคใบจุดสาหร่าย	พื้นที่ระบาด 4 จังหวัด (เชียงราย จันทบุรี นราธิวาส และนครศรีธรรมราช) จำนวน 200 ไร่ การระบาดเพิ่มขึ้น 9 ไร่	- ตัดส่วนที่พบโรคใบจุดสาหร่ายเก็บไปเผาทำลาย และตัดแต่งทรงพุ่มให้โปร่ง แนะนำให้ใช้สารเคมีคอปเปอร์ออกซีคลอไรด์
	3. หนอนคืบกินใบ	พื้นที่ระบาด 1 จังหวัด (จันทบุรี) จำนวน 112 ไร่ การระบาดเพิ่มขึ้น 11 ไร่	- หมั่นสำรวจและสังเกตถ้าพบหนอนคืบกินใบ ให้เกษตรกรพ่นด้วยสารฆ่าแมลง คาร์บาริล อัตรา 60 กรัม/น้ำ 20 ลิตร
	4. โรคราแป้ง	พื้นที่ระบาด 3 จังหวัด (เชียงใหม่ ขอนแก่น และจันทบุรี) จำนวน 22 ไร่ การระบาดคงที่	- โรคราแป้ง ให้เก็บผลที่เป็นโรค ใบแห้ง กิ่งแห้งที่ร่วงหล่นนำไปเผาทำลายนอกแปลง ในแตกช่วงใบอ่อนและเริ่มติดผล
มังคุด	1. เพลี้ยไฟ	พื้นที่ระบาด 5 จังหวัด (จันทบุรี ตราด ระยอง ชุมพร และนราธิวาส) จำนวน 249 ไร่ การระบาดเพิ่มขึ้น 1 ไร่	- การป้องกันกำจัดเพลี้ยไฟในมังคุดในช่วงฤดูแล้งขณะที่มังคุดอยู่ในระยะออกดอก ติดผลอ่อน การพ่นสารเคมีป้องกันกำจัดศัตรูพืชควรพ่น 3 ครั้ง
	2. หนอนกินใบ	พื้นที่ระบาด 4 จังหวัด (จันทบุรี กระบี่ ชุมพร และนครศรีธรรมราช) จำนวน 352 ไร่ การระบาดเพิ่มขึ้น 73 ไร่	- เมื่อพบใบอ่อนมังคุด ถูกทำลายเกิน 20% ให้พ่นด้วยสารเคมีป้องกันกำจัดศัตรูพืช คาร์บาริล อัตรา 60 กรัม/น้ำ 20 ลิตร พ่น 2 ครั้ง ห่างกัน 5 วัน
	3. หนอนซอนใบ	พื้นที่ระบาด 3 จังหวัด (จันทบุรี ระยอง และชุมพร) จำนวน 302 ไร่ การระบาดเพิ่มขึ้น 19 ไร่	- เมื่อพบหนอนกัดกินใบอ่อนเข้าทำลายของยอด ให้พ่นด้วยสารฆ่าแมลงคาร์บาริล อัตรา 60 กรัม/น้ำ 20 ลิตร เมื่อพบการระบาดในระยะแตกใบอ่อน ให้พ่น 2 ครั้ง ห่างกัน 10 วัน

ชนิดพืช	ศัตรูพืช	สถานการณ์	การดำเนินงาน
	4. โรคใบจุด 5. โรคแอนแทรกโนส 6. โรคใบจุดสาหร่าย	พื้นที่ระบาด 4 จังหวัด (จันทบุรี ระยอง ชุมพร และ พังงา) จำนวน 194 ไร่ <u>การระบาดคงที่</u> พื้นที่ระบาด 1 จังหวัด (ชุมพร) จำนวน 40 ไร่ <u>การระบาดคงที่</u> พื้นที่ระบาด 5 จังหวัด (จันทบุรี ชุมพร ตรัง พังงา และนราธิวาส) จำนวน 378 ไร่ <u>การระบาดเพิ่มขึ้น 7 ไร่</u>	- พ่นสารเคมีป้องกันกำจัดโรคใบจุด ในช่วงที่มั่งคุดแตกใบอ่อน เช่น คอปเปอร์ออกซีคลอไรด์ 30-80 กรัม - พ่นสารเคมีป้องกันกำจัดโรคแอนแทรกโนส เช่น คาร์เบนดาซิม อัตรา 10-20 กรัม หรือไอโพรไดโอน 20-30 กรัม โดยเลือกใช้สารชนิดใดชนิดหนึ่งผสมน้ำ 20 ลิตร - เมื่อพบการระบาดของโรคใบจุดสาหร่ายพ่นด้วยสารป้องกันกำจัดโรคพืช เช่น คอปเปอร์ออกซีคลอไรด์
ลำไย	1. เพลี้ยแป้ง 2. โรคราดำ 3. โรคพุ่มไม้กวาด 4. หนอนคืบกินใบ	พื้นที่ระบาด 3 จังหวัด (เชียงใหม่ จันทบุรี และ สมุทรสาคร) จำนวน 76 ไร่ <u>การระบาดเพิ่มขึ้น 3 ไร่</u> พื้นที่ระบาด 3 จังหวัด (เชียงใหม่ พะเยา และ จันทบุรี) จำนวน 220 ไร่ <u>การระบาดเพิ่มขึ้น 3 ไร่</u> พื้นที่ระบาด 1 จังหวัด (จันทบุรี) จำนวน 94 ไร่ <u>การระบาดเพิ่มขึ้น 3 ไร่</u> พื้นที่ระบาด 2 จังหวัด (จันทบุรี และน่าน) จำนวน 19 ไร่ <u>การระบาดลดลง 3 ไร่</u>	- หากพบว่า เพลี้ยแป้งเริ่มระบาดในสวนลำไย ควรพ่นด้วย สารเคมีป้องกันกำจัด ได้แก่ มาลาไทออน อัตรา 30 มล./น้ำ 20 ลิตร หรือไพริทรอยด์ พ่นให้ทั่ว 2-3 ครั้ง ห่างกัน 10 วัน - พ่นสารเคมี เช่น คาร์บาริล 85% WP อัตรา 40 กรัม/น้ำ 20 ลิตร อาจพ่นควบคู่กับสารป้องกันกำจัดเชื้อรา ได้แก่ คอปเปอร์ออกซีคลอไรด์ อัตรา 40-50 กรัม หรือเบตาไซฟลูทรีน อัตรา 40-50 กรัม - หมั่นสำรวจแปลงปลูกพืช หากพบกิ่งที่เป็นโรคพุ่มไม้กวาด ให้ตัดกิ่งที่เป็นโรคนำมาเผาทำลายนอกแปลง - เขย่ากิ่งให้หนอนร่วงหล่นแล้วเก็บรวบรวมไปทำลายหรือนำไปเป็นอาหารสัตว์เลี้ยง และเก็บรวบรวมดักแต่ไปทำลาย หากระบาดมาก ควรพ่นด้วยสารเคมีป้องกันกำจัด เช่น คาร์บาริล อัตรา 45-60 กรัม หรือแลมบ์ดาไซฮาโลทรีน อัตรา 12 มล. เลือกใช้ชนิดใดชนิดหนึ่งผสมน้ำ 20 ลิตร

8. สถานการณ์โรคระบาดสัตว์

โรคพิษสุนัขบ้า (ข้อมูล ณ วันที่ 16 ต.ค. 67)

ปัจจุบันมีพื้นที่ควบคุมที่พบการเกิดโรค 15 จุด ประกอบด้วย จังหวัดสงขลา ชลบุรี ปราจันบุรี บุรีรัมย์ พัทลุง ระยอง สมุทรปราการ อุบลราชธานี ตาก มีพื้นที่เฝ้าระวังการเกิดโรค 83 จุด ประกอบด้วย อุบลราชธานี สงขลา ชลบุรี สุรินทร์ บุรีรัมย์ อำนาจเจริญ กาฬสินธุ์ ระยอง ศรีสะเกษ เลย ปราจันบุรี สระแก้ว ฉะเชิงเทรา นครนายก มหาสารคาม จันทบุรี สมุทรปราการ พัทลุง เชียงราย ตาก มุกดาหาร สมุทรสงคราม ชัยภูมิ พิจิตร ยโสธร สุพรรณบุรี อุดรดิษฐ์ และพบจุดเกิดโรคพิษสุนัขบ้าที่จังหวัดปราจันบุรี เป็นสุนัขไม่ทราบข้อมูลเจ้าของและไม่ทราบประวัติการฉีดวัคซีน 1 ตัว

สถานการณ์โรคพิษสุนัขบ้า ระหว่างวันที่ 1 - 16 ตุลาคม 2567 ทั้งหมด 7 จังหวัด 9 จุด คือ จังหวัดปราจันบุรี ชลบุรี ระยอง สมุทรปราการ บุรีรัมย์ พัทลุง และจังหวัดสงขลา ซึ่งขณะนี้ กรมปศุสัตว์ยังได้เร่งรัดควบคุมโรคทุกจุดเกิดโรค โดยฉีดวัคซีนรอบจุดเกิดโรค (ring vaccination) ร่วมในการเฝ้าระวัง ป้องกัน และควบคุมโรคได้