



รายงานสถานการณ์ภัยพิบัติด้านการเกษตร
วันที่ 10 กุมภาพันธ์ 2568 (เวลา 15.00 น.)

1. สภาพอากาศ

1.1 พยากรณ์อากาศประจำวัน 12.00 น.



แผนที่อากาศผิวพื้น วันที่ 10 กุมภาพันธ์ 2568 เวลา 07.00 น. และลมแรง

บริเวณความกดอากาศสูงหรือมวลอากาศเย็นกำลังปานกลางถึงค่อนข้างแรงปกคลุมประเทศไทยตอนบนและทะเลจีนใต้ ลักษณะเช่นนี้ทำให้ภาคตะวันออกเฉียงเหนือมีอากาศเย็นถึงหนาว ส่วนภาคเหนือ ภาคกลาง รวมทั้งกรุงเทพมหานครและปริมณฑล ภาคตะวันออก และภาคใต้ตอนบนมีอากาศเย็นในตอนเช้า สำหรับบริเวณยอดดอยมีอากาศหนาวถึงหนาวจัด และยอดภูมีอากาศหนาวขอให้ประชาชนบริเวณดังกล่าวดูแลรักษาสุขภาพเนื่องจากสภาพอากาศที่หนาวเย็นลง รวมทั้งระมัดระวังอันตรายจากอัคคีภัย เนื่องจากสภาพอากาศแห้ง

สำหรับมรสุมตะวันออกเฉียงเหนือที่พัดปกคลุมอ่าวไทย ภาคใต้ และทะเลอันดามันมีกำลังค่อนข้างแรง ทำให้คลื่นลมบริเวณอ่าวไทยและทะเลอันดามันมีกำลังค่อนข้างแรง โดยอ่าวไทยตอนล่างมีคลื่นสูง 2-3 เมตร อ่าวไทยตอนบนมีคลื่นสูงประมาณ 2 เมตร และทะเลอันดามันมีคลื่นสูงประมาณ 1 เมตร ห่างฝั่งคลื่นสูงมากกว่า 1-2 เมตร สำหรับชาวเรือบริเวณอ่าวไทยและทะเลอันดามันควรเดินเรือด้วยความระมัดระวังและหลีกเลี่ยงการเดินเรือในบริเวณที่มีฝนฟ้าคะนองไว้ด้วย และเรือเล็กบริเวณอ่าวไทยตอนล่างควรงดออกจากฝั่งจนถึงวันที่ 10 ก.พ. 68

สภาวะอากาศที่มีผลต่อการสะสมฝุ่นละอองในระยะนี้: การสะสมของฝุ่นละออง/หมอกควันบริเวณประเทศไทยตอนบนอยู่ในเกณฑ์ปานกลางถึงค่อนข้างมาก โดยมีแนวโน้มลดลง เนื่องจากลมที่พัดปกคลุมมีกำลังแรงขึ้น

1.2 ปริมาณน้ำฝน เวลา 07.00 น. วันที่ 9 ก.พ. 68 ถึง เวลา 07.00 น. วันที่ 10 ก.พ. 68



ที่	อำเภอ	จังหวัด	ปริมาณฝน (มม.)	ความรุนแรง
ไม่มีฝนตกในพื้นที่				

ฝนตกหนักมาก (>90 มม.) ฝนตกหนัก (35.1-90 มม.) ฝนตกปานกลาง (10.1-35.0 มม.) ฝนตกเล็กน้อย (0.1-10.0 มม.) ไม่มีฝน (0 มม.)
ข้อมูลจาก กรมอุตุนิยมวิทยา

2. สถานการณ์น้ำ (ข้อมูล ณ วันที่ 10 ก.พ. 68)

2.1 สภาพน้ำในอ่างเก็บน้ำ

สภาพน้ำในอ่างเก็บน้ำขนาดใหญ่และขนาดกลาง ปริมาณน้ำในอ่างฯ 54,869 ล้าน ลบ.ม. คิดเป็นร้อยละ 72 (ปริมาณน้ำใช้การได้ 31,931 ล้าน ลบ.ม. คิดเป็นร้อยละ 59) ปริมาณน้ำในอ่างฯ เทียบกับปี 2567 (53,722 ล้าน ลบ.ม. คิดเป็นร้อยละ 70) มากกว่าปี 2567 จำนวน 1,147 ล้าน ลบ.ม. ปริมาณน้ำไหลลงอ่าง 26.77 ล้าน ลบ.ม. ปริมาณน้ำระบาย 162.22 ล้าน ลบ.ม. สามารถรับน้ำได้อีก 21,470 ล้าน ลบ.ม.

สภาพน้ำในอ่างเก็บน้ำขนาดใหญ่ ปริมาณน้ำในอ่างฯ 51,418 ล้าน ลบ.ม. คิดเป็นร้อยละ 72 (ปริมาณน้ำใช้การได้ 27,880 ล้าน ลบ.ม. คิดเป็นร้อยละ 59) ปริมาณน้ำในอ่างฯ เทียบกับปี 2567 (49,966 ล้าน ลบ.ม. คิดเป็นร้อยละ 71) มากกว่า ปี 2567 จำนวน 1,452 ล้าน ลบ.ม. ปริมาณน้ำไหลลงอ่างฯ จำนวน 20.06 ล้าน ลบ.ม. ปริมาณน้ำระบาย 142.28 ล้าน ลบ.ม. สามารถรับน้ำได้อีก 19,509 ล้าน ลบ.ม.

ภาค	ขนาดใหญ่						ขนาดกลาง						รวม				รับได้อีก		
	จำนวน (แห่ง)	ความจุที่ รนท.	ปริมาณน้ำ				จำนวน (แห่ง)	ความจุที่ รนท.	ปริมาณน้ำ				จำนวน (แห่ง)	ความจุที่ รนท.	ปริมาณน้ำ				
			ในอ่างฯ	% รนท.	ใช้การ	% ใช้การ			ในอ่างฯ	% รนท.	ใช้การ	% ใช้การ			ในอ่างฯ	% รนท.		ใช้การ	% ใช้การ
เหนือ	8	24,825	17,894	72	11,149	62	80	1,083	813	75	723	73	88	25,908	18,707	72	11,872	62	7,202
ตอน.	12	8,368	5,062	60	3,410	51	226	2,061	1,261	61	1,097	58	238	10,429	6,323	61	4,507	52	4,106
กลาง	3	1,419	818	58	758	56	27	419	244	58	219	56	30	1,838	1,062	58	977	56	776
ตะวันออก	2	26,605	20,959	79	7,682	58	8	164	77	47	66	43	10	26,769	21,036	79	7,748	57	5,732
ตะวันออก	6	1,515	830	55	736	52	52	1,006	554	55	498	52	58	2,520	1,384	55	1,234	52	1,136
ใต้	4	8,194	5,855	71	4,144	64	42	680	502	74	448	72	46	8,874	6,357	72	4,593	65	2,517
รวม	35	70,926	51,418	72	27,880	59	435	5,411	3,451	64	3,051	61	470	76,338	54,869	72	30,931	59	21,470

(หน่วย : ล้าน ลบ.ม.)

อ่างเก็บน้ำภูมิพล สิริกิติ์ แควน้อยฯ และป่าสักชลสิทธิ์ รวม 4 อ่างฯ มีปริมาณน้ำในอ่างฯ 17,715 ล้าน ลบ.ม. คิดเป็นร้อยละ 71 (ปริมาณน้ำใช้การได้ 11,019 ล้าน ลบ.ม. คิดเป็นร้อยละ 61) ปริมาณน้ำไหลลงอ่างฯ 4.27 ล้าน ลบ.ม. ปริมาณน้ำระบาย 66.77 ล้าน ลบ.ม. สามารถรับน้ำได้อีก 7,156 ล้าน ลบ.ม.

อ่างเก็บน้ำ	ปริมาณน้ำในอ่างฯ		ปริมาณน้ำใช้การได้		ปริมาณน้ำไหลลงอ่างฯ		ปริมาณน้ำระบาย		ปริมาณน้ำรับได้อีก
	ปริมาณน้ำ	% ความจุอ่างฯ	ปริมาณน้ำ	% น้ำใช้การ	วันนี้	เมื่อวาน	วันนี้	เมื่อวาน	
ภูมิพล	9,095	68	5,295	55	2.66	0.07	31.00	31.00	4,367
สิริกิติ์	7,375	78	4,525	68	1.57	3.85	27.98	28.00	2,135
ภูมิพล+สิริกิติ์	16,470	72	9,820	61	4.23	3.92	58.98	59.00	6,502
แควน้อยฯ	683	73	640	71	0.04	0.00	2.59	2.59	256
ป่าสักชลสิทธิ์	561	58	558	58	0.00	0.00	5.20	5.20	399
รวมทั้งหมด	17,715	71	11,019	61	4.27	3.92	66.77	66.79	7,156

(หน่วย : ล้าน ลบ.ม.)

อ่างเก็บน้ำขนาดใหญ่ที่อยู่ในเกณฑ์ มากกว่าร้อยละ 80 ขึ้นไปของความจุอ่างฯ จำนวน 5 อ่างฯ ได้แก่ อ่างฯ แม่งัดสมบูรณ์ชล (100%) อ่างฯ กิวลม (96%) อ่างฯ กิวคอกหมา (81%) อ่างฯ หนองปลาไหล (84%) และอ่างฯ บางยาง (84%)

อ่างเก็บน้ำขนาดใหญ่ที่อยู่ในเกณฑ์ น้อยกว่าหรือเท่ากับร้อยละ 30 ของความจุอ่างฯ จำนวน 2 อ่างฯ ได้แก่ อ่างฯ ลำตะคอง (24%) และอ่างฯ คลองสียยัด (26%)

2.2 สภาพน้ำท่า

แม่น้ำวัง แม่น้ำยม แม่น้ำมูล แม่น้ำบางปะกง แม่น้ำท่าตะเภา แม่น้ำตาปี แม่น้ำโก-ลก ปริมาณน้ำอยู่ในเกณฑ์น้อย

แม่น้ำปิง แม่น้ำน่าน ปริมาณน้ำอยู่ในเกณฑ์ปกติ

แม่น้ำเจ้าพระยา สถานี C.2 ปริมาณน้ำไหลผ่าน 458 ลบ.ม./วินาที (เมื่อวาน 456 ลบ.ม./วินาที) ระดับน้ำ +18.00 ม.รทก. ต่ำกว่าตลิ่ง 7.70 ม.

เขื่อนเจ้าพระยา สถานี C.13 ปริมาณน้ำไหลผ่าน 80 ลบ.ม./วินาที (เมื่อวาน 80 ลบ.ม./วินาที) ระดับน้ำเหนือเขื่อน +15.50 ม.รทก. (เมื่อวาน +15.53 ม.รทก.) ระดับน้ำท้ายเขื่อน +5.49 ม.รทก. (เมื่อวาน +5.49 ม.รทก.)

รับน้ำเข้าระบบส่งน้ำทุ่งฝั่งตะวันออก รวม 146 ลบ.ม./วินาที (เมื่อวาน 147 ลบ.ม./วินาที) โดยผ่านคลองชัยนาทป่าสัก (ปตร.มโนรมย์) 117 ลบ.ม./วินาที คลองชัยนาท-อยุธยา (ปตร.มหาราช) 20 ลบ.ม./วินาที และคลองเล็กอื่น ๆ 9 ลบ.ม./วินาที

แม่น้ำป่าสัก เขื่อนพระรามหก 10 ลบ.ม./วินาที (เมื่อวาน 10 ลบ.ม./วินาที) รับน้ำเข้าคลองระพีพัฒน์ 84 ลบ.ม./วินาที (เมื่อวาน 86 ลบ.ม./วินาที) ผ่านคลองระพีพัฒน์แยกตก (ปตร.พระศรีศัลย์) 10 ลบ.ม./วินาที และผ่านคลองระพีพัฒน์แยกใต้ (ปตร.พระศรีเสาวภาค) 46 ลบ.ม./วินาที

รับน้ำเข้าระบบส่งน้ำทุ่งฝั่งตะวันตก รวม 207 ลบ.ม./วินาที (เมื่อวาน 210 ลบ.ม./วินาที) โดยผ่านคลองมะขามเฒ่าอุโมง (ปตร.มะขามเฒ่า-อุโมง) 15 ลบ.ม./วินาที คลองมะขามเฒ่ากระเสี้ยว (ปตร.มะขามเฒ่า-กระเสี้ยว) 8 ลบ.ม./วินาที แม่น้ำสุพรรณ (ปตร.พลเทพ) 70 ลบ.ม./วินาที แม่น้ำน้อย (ปตร.บรมธาตุ) 70 ลบ.ม./วินาที และคลองเล็กอื่น ๆ 34 ลบ.ม./วินาที
 อ.บางไทร สถานี C.29A ปริมาณน้ำไหลผ่านเฉลี่ย 194 ลบ.ม./วินาที (เมื่อวาน 154 ลบ.ม./วินาที)

2.3 คุณภาพน้ำ

กรมชลประทาน ติดตามตรวจสอบและเฝ้าระวังคุณภาพน้ำ (ค่าความเค็ม) ในแม่น้ำเจ้าพระยา

แม่น้ำ	จุดเฝ้าระวัง	ค่าความเค็ม (กรัม/ลิตร)							เกณฑ์	หมายเหตุ
		4 ก.พ. 68	5 ก.พ. 68	6 ก.พ. 68	7 ก.พ. 68	8 ก.พ. 68	9 ก.พ. 68	10 ก.พ. 68		
เจ้าพระยา	ปากคลองสำแล จ.ปทุมธานี	0.15	0.15	0.15	0.15	0.15	0.15	0.15	ปกติ	- เกณฑ์เฝ้าระวัง 0.25 กรัม/ลิตร - เกณฑ์มาตรฐานในการผลิตน้ำประปา 0.50 กรัม/ลิตร - เกณฑ์เฝ้าระวังเพื่อการเกษตร 2.00 กรัม/ลิตร
เจ้าพระยา	ทำนบกพรุ จ.นนทบุรี	0.19	0.20	0.23	0.21	0.22	0.22	0.20	ปกติ	
เจ้าพระยา	ทำนกรมชลประทานสามเสน กทม.	0.21	0.26	0.31	0.26	0.29	0.28	0.24	ปกติ	

ที่มา: ฝ่ายตะกอนและคุณภาพน้ำ ส่วนอุทกวิทยา สำนักบริหารจัดการน้ำและอุทกวิทยา

2.4 สถานการณ์น้ำโขง

สถานี	ระดับตลิ่ง	ระดับน้ำ 10 ก.พ. 68	+ สูงกว่าตลิ่ง - ต่ำกว่าตลิ่ง
อ.เชียงแสน จ.เชียงราย	12.80	1.00	-11.80
อ.เชียงคาน จ.เลย	16.00	4.35	-11.65
อ.เมือง จ.หนองคาย	12.20	1.17	-11.03
อ.เมือง จ.นครพนม	12.00	1.39	-10.61
อ.เมือง จ.มุกดาหาร	12.50	1.79	-10.71
อ.โขงเจียม จ.อุบลราชธานี	14.50	2.12	-12.38

หมายเหตุ ข้อมูลจาก www.drw.go.th

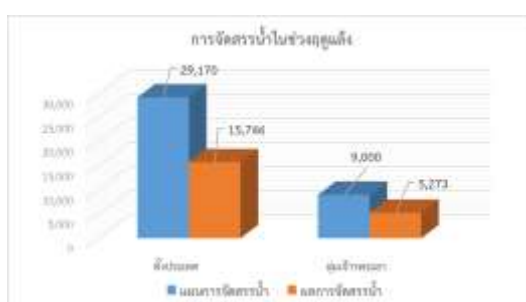
3. การจัดสรรน้ำฤดูแล้ง ปี 2567/68

แผนการจัดสรรน้ำ โครงการชลประทานขนาดใหญ่และขนาดกลางทั่วประเทศในช่วงฤดูแล้ง ปี 2567/68 (วันที่ 1 พ.ย.67 ถึง 30 เม.ย.68) ณ วันที่ 1 พฤศจิกายน 2567 ปริมาณน้ำต้นทุนสามารถใช้งานได้ จำนวน 39,405 ล้าน ลบ.ม. โดยการวางแผนจัดสรรน้ำทั่วประเทศ จำนวน 29,170 ล้าน ลบ.ม.

ผลการจัดสรรน้ำ ทั่วประเทศ ตั้งแต่วันที่ 1 พฤศจิกายน 2567 – ปัจจุบัน ใช้น้ำไปแล้ว 15,746 ล้าน ลบ.ม. คิดเป็นร้อยละ 54 ของแผนจัดสรรน้ำ ส่วนในเขตลุ่มน้ำเจ้าพระยา (เขื่อนภูมิพล สิริกิติ์ แคว้นน้อยฯ ป่าสักฯ) วันนี้น้ำไป 66.77 ล้าน ลบ.ม. ตั้งแต่วันที่ 1 พฤศจิกายน 2567 ถึงปัจจุบัน ใช้น้ำไปแล้ว 5,273 ล้าน ลบ.ม. คิดเป็นร้อยละ 59 ของแผนจัดสรรน้ำ

หน่วย : ล้าน ลบ.ม.

พื้นที่	แผนการจัดสรรน้ำในช่วงฤดูแล้ง ปี 2567/68 (1 พ.ย.67 - 30 เม.ย.68)					ผลการจัดสรรน้ำ	
	อุปโภค-บริโภค	รักษาระบบนิเวศและอื่นๆ	การเกษตร	อุตสาหกรรม	รวม	ปริมาณน้ำ	% แผนจัดการจัดสรรน้ำ
ทั่วประเทศ	3,050	8,765	16,555	800	29,170	15,746	54
ลุ่มน้ำเจ้าพระยา	1,150	1,305	6,410	135	9,000	5,273	59



4. การเพาะปลูกพืชฤดูแล้ง ปี 2567/68

แผนการเพาะปลูกพืชฤดูแล้ง ปี 2567/68

ทั้งประเทศ จำนวน 15.38 ล้านไร่ แบ่งเป็น ข้าว 12.73 ล้านไร่ พืชไร่-พืชผัก 2.65 ล้านไร่

กลุ่มเจ้าพระยา จำนวน 8.81 ล้านไร่ แบ่งเป็น ข้าว 8.05 ล้านไร่ พืชไร่-พืชผัก 0.76 ล้านไร่

ผลการเพาะปลูกพืชฤดูแล้ง ปี 2567/68 (ข้อมูล ณ วันที่ 5 กุมภาพันธ์ 2568)

ทั้งประเทศ จำนวน 12.56 ล้านไร่ แบ่งเป็น ข้าว 11.23 ล้านไร่ พืชไร่-พืชผัก 1.33 ล้านไร่

กลุ่มเจ้าพระยา จำนวน 8.10 ล้านไร่ แบ่งเป็น ข้าว 7.67 ล้านไร่ พืชไร่-พืชผัก 0.43 ล้านไร่

ขอบเขตพื้นที่	พื้นที่แหล่งน้ำ	แผนการเพาะปลูก ปี 2567/68			สถานการณ์การเพาะปลูก ปี 2567/68			% ผลปลูก ข้าวรอบ 2 เทียบกับแผน
		ข้าวรอบที่ 2	พืชไร่ พืชผัก	รวม	ข้าวรอบที่ 2	พืชไร่ พืชผัก	รวม ทั้งหมด	
ทั้งประเทศ (77 จังหวัด)	ในเขตชลประทาน	10.02	0.62	10.64	9.03	0.50	9.53	90
	นอกเขตชลประทาน	2.71	2.03	4.74	2.20	0.83	3.03	81
	รวม	12.73	2.65	15.38	11.23	1.33	12.56	88
กลุ่มน้ำเจ้าพระยา (22 จังหวัด)	ในเขตชลประทาน	6.47	0.09	6.56	6.30	0.16	6.46	97
	นอกเขตชลประทาน	1.58	0.67	2.25	1.37	0.27	1.64	87
	รวม	8.05	0.76	8.81	7.67	0.43	8.10	95

5. ผลกระทบด้านการเกษตร

5.1 อุทกภัยภาคใต้ ช่วงภัย 20 พ.ย. 67 - ปัจจุบัน

ด้านพืช ได้รับผลกระทบ 11 จังหวัด ได้แก่ จังหวัดชุมพร ตรัง นครศรีธรรมราช นราธิวาส ปัตตานี พัทลุง ยะลา ระนอง สงขลา สตูล และจังหวัดสุราษฎร์ธานี เกษตรกร 91,642 ราย พื้นที่ได้รับผลกระทบ 187,560 ไร่ แบ่งเป็น ข้าว 56,804 ไร่ พืชไร่และพืชผัก 14,107 ไร่ ไม้ผล ไม้ยืนต้น และอื่นๆ 116,649 ไร่ **สำรวจพบความเสียหายสิ้นเชิงแล้ว** เกษตรกร 9,065 ราย พื้นที่ 28,139 ไร่ แบ่งเป็น ข้าว 16,311 ไร่ พืชไร่และพืชผัก 3,368 ไร่ ไม้ผล ไม้ยืนต้น และอื่นๆ 8,459 ไร่ คิดเป็นเงิน 62.76 ล้านบาท **ช่วยเหลือแล้ว** เกษตรกร 1,099 ราย พื้นที่ 2,970 ไร่ วงเงิน 6.70 ล้านบาท (ข้อมูล ณ วันที่ 10 ก.พ. 68)

ด้านประมง ได้รับผลกระทบ 8 จังหวัด ได้แก่ จังหวัดชุมพร นครศรีธรรมราช นราธิวาส ปัตตานี พัทลุง ยะลา สงขลา และจังหวัดสุราษฎร์ธานี พื้นที่เพาะเลี้ยงสัตว์น้ำได้รับผลกระทบ เกษตรกร 11,122 ราย พื้นที่ 26,135 ไร่ แบ่งเป็น บ่อปลา 13,337 ไร่ บ่อกุ้ง 12,798 ไร่ กระชัง 75,772 ตรม. **สำรวจพบความเสียหายแล้ว** เกษตรกร 6,721 ราย พื้นที่รวม 13,888 ไร่ กระชัง 75,522 ตรม. คิดเป็นเงิน 153.14 ล้านบาท **ช่วยเหลือแล้ว** เกษตรกร 696 ราย พื้นที่ 650 ไร่ กระชัง 1,114 ตรม. วงเงิน 4.23 ล้านบาท (ข้อมูล ณ วันที่ 6 ก.พ. 68)

ด้านปศุสัตว์ ได้รับผลกระทบ 10 จังหวัด ได้แก่ จังหวัดชุมพร ตรัง นครศรีธรรมราช นราธิวาส ปัตตานี พัทลุง ยะลา สงขลา สตูล และจังหวัดสุราษฎร์ธานี เกษตรกร 204,668 ราย สัตว์ได้รับผลกระทบ 12,128,023 ตัว แบ่งเป็น โค 390,074 ตัว กระบือ 13,860 ตัว สุกร 311,672 ตัว แพะ/แกะ 203,429 ตัว และสัตว์ปีก 11,208,988 ตัว แปลงหญ้าเลี้ยงสัตว์ 7,496.10 ไร่ (ข้อมูล ณ วันที่ 13 ม.ค. 68)

5.2 ดินโคลนถล่ม ช่วงภัย 16 ก.ค. - 4 ต.ค. 67

ด้านพืช ได้รับความเสียหาย 15 จังหวัด ได้แก่ จังหวัดเชียงราย เชียงใหม่ น่าน พะเยา แม่ฮ่องสอน ลำพูน ลำปาง กาฬสินธุ์ มหาสารคาม ร้อยเอ็ด เลย หนองคาย สุรินทร์ นครศรีธรรมราช และจังหวัดยะลา **สำรวจพบความเสียหายสิ้นเชิงแล้ว** เกษตรกร 1,088 ราย พื้นที่ 1,333 ไร่ แบ่งเป็น ข้าว 1,136 ไร่ พืชไร่และพืชผัก 117 ไร่ ไม้ผล ไม้ยืนต้นและอื่น ๆ 80 ไร่ คิดเป็นเงิน 8.73 ล้านบาท **ช่วยเหลือแล้ว** เกษตรกร 528 ราย พื้นที่ 559 ไร่ วงเงิน 3.35 ล้านบาท (ข้อมูล ณ วันที่ 6 ก.พ. 68)

ด้านประมง และด้านปศุสัตว์ ไม่ได้รับผลกระทบ

5.3 อุทกภัย ช่วงภัย ช่วงภัย 16 ก.ค. - 31 ต.ค. 67

ด้านพืช ได้รับความเสียหาย 53 จังหวัด ได้แก่ จังหวัดกำแพงเพชร เชียงราย เชียงใหม่ ตาก นครสวรรค์ น่าน พะเยา พิจิตร พิษณุโลก เพชรบูรณ์แพร่ แม่ฮ่องสอน ลำปาง ลำพูน สุโขทัย อุดรดิตถ์ อุทัยธานี กาฬสินธุ์ ขอนแก่น ชัยภูมิ นครพนม บึงกาฬ บุรีรัมย์ มหาสารคาม มุกดาหาร ยโสธร ร้อยเอ็ด เลย สกลนคร สุรินทร์ หนองคาย หนองบัวลำภู อุดรธานี อุบลราชธานี จันทบุรี ฉะเชิงเทรา ตราด นครปฐม นครนายก ปราจีนบุรี กรุงเทพมหานคร กาญจนบุรี ชัยนาท พระนครศรีอยุธยา สุพรรณบุรี สระบุรี สิงห์บุรี อ่างทอง กระบี่ ตรัง ยะลา สตูล และจังหวัดสุราษฎร์ธานี **สำรวจพบความเสียหายสิ้นเชิงแล้ว** เกษตรกร 156,897 ราย พื้นที่ 1,204,390 ไร่ แบ่งเป็น ข้าว 1,060,363 ไร่ พืชไร่และพืชผัก 130,908 ไร่ ไม้ผลไม้ยืนต้นและอื่น ๆ 13,119 ไร่ คิดเป็นเงิน 1,733.22 ล้านบาท **ช่วยเหลือแล้ว** เกษตรกร 79,419 ราย พื้นที่ 564,507 ไร่ วงเงิน 802.49 ล้านบาท (ข้อมูล ณ วันที่ 6 ก.พ. 68)

ด้านประมง ได้รับความเสียหาย 46 จังหวัด ได้แก่ จังหวัดกำแพงเพชร เชียงราย เชียงใหม่ ตาก นครสวรรค์ น่าน พะเยา พิจิตร พิษณุโลก เพชรบูรณ์ แพร่ แม่ฮ่องสอน ลำปาง ลำพูน สุโขทัย อุตรดิตถ์ อุทัยธานี กาฬสินธุ์ ขอนแก่น ชัยภูมิ นครพนม นครราชสีมา บึงกาฬ มหาสารคาม ร้อยเอ็ด เลย สกลนคร สุรินทร์หนองคาย หนองบัวลำภู อุรธานี อุบลราชธานี ตราด นครนายก ปราจีนบุรี กาญจนบุรี ชัยนาท พระนครศรีอยุธยา สุพรรณบุรี สิงห์บุรี อ่างทอง ตรัง ภูเก็ต ยะลา สตูล และจังหวัดสุราษฎร์ธานี **สำรวจพบความเสียหายแล้ว** เกษตรกร 10,946 ราย พื้นที่รวม 13,170 ไร่ กระชัง 8,593 ตระม. คิดเป็นเงิน 68.05 ล้านบาท **ช่วยเหลือแล้ว** เกษตรกร 5,536 ราย พื้นที่ 5,614 ไร่ กระชัง 7,065 ตระม. วงเงิน 29.20 ล้านบาท (**ข้อมูล ณ วันที่ 6 ก.พ. 68**)

ด้านปศุสัตว์ ได้รับความเสียหาย 19 จังหวัด ได้แก่ จังหวัดเชียงราย เชียงใหม่ น่าน พะเยา แพร่ แม่ฮ่องสอน ลำปาง ลำพูน สุโขทัย อุตรดิตถ์ ขอนแก่น ชัยภูมิ นครพนม มหาสารคาม เลย หนองคาย อุบลราชธานี ตราด และจังหวัดพระนครศรีอยุธยา **สำรวจพบความเสียหายแล้ว** เกษตรกร 1,413 ราย สัตว์ตาย/สูญหายรวม 140,491 ตัว แบ่งเป็น โค 197 ตัว กระบือ 34 ตัว สุกร 128 ตัว แพะ/แกะ 52 ตัว และสัตว์ปีก 140,080 ตัว แปลงหญ้า 500 ไร่ วงเงิน 13.66 ล้านบาท **ช่วยเหลือแล้ว** เกษตรกร 1,120 ราย สัตว์ตาย/สูญหาย 96,726 ตัว แปลงหญ้า 170 ไร่ วงเงิน 7.02 ล้านบาท (**ข้อมูล ณ วันที่ 8 ม.ค. 68**)

6. การปฏิบัติการฝนหลวง

กรมฝนหลวงและการบินเกษตร เปิดปฏิบัติการฝนหลวง ประจำปี 2568 ตั้งแต่วันที่ 2 ธันวาคม 2567 จัดตั้งหน่วยปฏิบัติการฝนหลวง 19 หน่วย ครอบคลุมพื้นที่ 77 จังหวัดทั่วประเทศ ได้แก่ จังหวัดเชียงใหม่ ตาก นครสวรรค์ แพร่ พิษณุโลก เพชรบูรณ์ ขอนแก่น นครราชสีมา บุรีรัมย์ สุรินทร์ อุตรธานี อุบลราชธานี กาญจนบุรี ระยอง ลพบุรี จันทบุรี สระแก้ว ชุมพร ประจวบคีรีขันธ์ นครศรีธรรมราช สงขลา และจังหวัดสุราษฎร์ธานี เพื่อช่วยเหลือพื้นที่การเกษตรสร้างความชุ่มชื้นให้กับป่าไม้ เติมน้ำต้นทุนให้กับอ่างเก็บน้ำและเขื่อนต่างๆ ป้องกันการเกิดไฟป่าและบรรเทาปัญหาหมอกควันยับยั้งการเกิดพายุลูกเห็บ รวมทั้งสถานการณ์ PM 2.5

สรุปผลการปฏิบัติการฝนหลวง ประจำปีวันที่ 10 กุมภาพันธ์ 2568

หน่วยปฏิบัติการฝนหลวง ตั้งแต่วันที่ 2 ธันวาคม 2567

- หน่วยปฏิบัติการฝนหลวงและตัดแปรสภาพอากาศ 7 หน่วย ได้แก่ หน่วยฯ จังหวัดเชียงใหม่/ตาก พิษณุโลก แพร่ ระยอง กาญจนบุรี อำเภอดำรงวิทยารพช. จังหวัดประจวบคีรีขันธ์ และหน่วยฯ จังหวัดอุตรธานี

สรุปผลรวมปฏิบัติการตั้งแต่เริ่มตั้งหน่วยปฏิบัติการฝนหลวง (ตั้งแต่วันที่ 2 ธันวาคม 2567 – 9 กุมภาพันธ์ 2568)

การปฏิบัติการฝนหลวง ขึ้นปฏิบัติการ 70 วัน จำนวน 1,198 เที่ยวบิน (1,937:35 ชั่วโมงบิน) ปริมาณสารฝนหลวงที่ใช้ปฏิบัติการ 302.285 ตัน ปริมาณน้ำปรับอุณหภูมิ (น้ำ+น้ำแข็ง) 866,000 ลิตร **ปฏิบัติการ จำนวน 8 หน่วย ได้แก่** หน่วยฯ อำเภอดำรงวิทยารพช. จังหวัดประจวบคีรีขันธ์ เชียงใหม่ ตาก ระยอง กาญจนบุรี แพร่ พิษณุโลก และหน่วยฯ จังหวัดอุตรธานี **ปฏิบัติการช่วยเหลือพื้นที่ภาคกลาง** กรุงเทพฯ และปริมณฑล (นนทบุรี ปทุมธานี สมุทรปราการ สมุทรสาคร นครปฐม) **ภาคเหนือ** เชียงใหม่ เชียงราย ลำพูน ลำปาง พิษณุโลก แพร่ น่าน สุโขทัย พิจิตร อุตรดิตถ์ เพชรบูรณ์ และตาก **ภาคตะวันออกเฉียงเหนือ** เลย อุตรธานี หนองบัวลำภู สกลนคร และบึงกาฬ

7. สถานการณ์ศัตรูพืชระบาด (ข้อมูล ณ วันที่ 29 ม.ค. 68)

ชนิดพืช	ศัตรูพืช	สถานการณ์	การดำเนินงาน
ข้าว	1. โรคไหม้ข้าว	พื้นที่ระบาด 5 จังหวัด (สุโขทัย ฉะเชิงเทรา ชัยนาท กาฬสินธุ์ และอุบลราชธานี) จำนวน 397 ไร่ <u>การระบาดเพิ่มขึ้น</u> 183 ไร่	- ถ้าพบอาการของโรคไหม้ข้าวแนะนำให้ใช้ชีวภัณฑ์ ดังนี้ ฟันเชื้อบีเอส (บาซิลลัส ซับทีลีส) อัตราตามคำแนะนำในฉลาก ฟันเชื้อราไตรโคเดอร์มา อัตรา 1 กิโลกรัม/น้ำ 200 ลิตร
	2. หนอนห่อใบข้าว	พื้นที่ระบาด 7 จังหวัด (ระนอง กาฬสินธุ์ ชลบุรี ยะลา นครศรีธรรมราช มหาสารคาม และนราธิวาส) จำนวน 72 ไร่ <u>การระบาดคงที่</u>	- กำจัดวัชพืชตามคันนาหรือบริเวณใกล้เคียงเพื่อทำลายแหล่งอาศัยของหนอนกระทู้กล้า ถ้ามีความจำเป็นในการใช้สารเคมีควรสวมหน้ากากได้แก่ มาลาโทออน อัตรา 20 มล. หรือเฟนิโตรไทออน อัตรา 30 มล. เลือกใช้สารชนิดใดชนิดหนึ่งผสมน้ำ 20 ลิตร ฟันเมื่อพบใบข้าวถูกทำลาย
	3. เพลี้ยกระโดดหลังขาว	พื้นที่ระบาด 3 จังหวัด (ราชบุรี นครศรีธรรมราช และตาก) จำนวน 13 ไร่ <u>การระบาดคงที่</u>	- หากสำรวจพบเพลี้ยกระโดดหลังขาวในนาข้าว ป้องกันโดย ฟันเชื้อราบิวเวอร์เรีย อัตรา 250 กรัม/น้ำ 20 ลิตร ควบคุมระดับน้ำในนาข้าว แต่หากสถานการณ์รุนแรงและจำเป็นต้องใช้สารเคมีกำจัดแมลง ควรใช้ในอัตราตามฉลากแนะนำ
	4. เพลี้ยกระโดดสีน้ำตาล	พื้นที่ระบาด 6 จังหวัด (กรุงเทพมหานคร กาฬสินธุ์ ฉะเชิงเทรา มหาสารคาม พัทลุง และสงขลา) จำนวน 577 ไร่ <u>การระบาดลดลง</u> 69 ไร่	- หมั่นสำรวจแปลงข้าวอย่างสม่ำเสมอ ใช้สารกำจัดแมลง เช่น มาลาโทออน 83% อีซี อัตรา 20 มิลลิลิตร/น้ำ 20 ลิตร
	5. โรคขอบใบแห้ง	พื้นที่ระบาด 2 จังหวัด (ชัยนาท และราชบุรี) จำนวน 8 ไร่ <u>การระบาดคงที่</u>	

ชนิดพืช	ศัตรูพืช	สถานการณ์	การดำเนินงาน
	6. เพลี้ยจักจั่นสีเขียว 7. โรคนิวโมสปีด 8. แมลงบั่ว 9. โรคนิวโมสปีดน้ำตาล	พื้นที่ระบาด 2 จังหวัด (กาฬสินธุ์ และจันทบุรี) จำนวน 18 ไร่ การระบาดลดลง 3 ไร่ พื้นที่ระบาด 2 จังหวัด (กาฬสินธุ์) จำนวน 2 ไร่ การระบาดลดลง 3 ไร่ พื้นที่ระบาด 5 จังหวัด (พิจิตร อุทัยธานี นครสวรรค์ ชัยนาท และพิษณุโลก) จำนวน 2,992 ไร่ การระบาดเพิ่มขึ้น 115 ไร่ พื้นที่ระบาด 2 จังหวัด (นครราชสีมา และ มหาสารคาม) จำนวน 17 ไร่ การระบาดคงที่	เซฟวิน 85% ดับบลิวพี อัตรา 20 กรัม/น้ำ 20 ลิตร - เมื่อพบเพลี้ยกระโดดสีน้ำตาล ให้ใช้สาร อีโทเฟนพรอกซ์ คาร์โบซัลแฟน ไอโซโพรคาร์บ ฟิโนบูคาร์บ โดยเลือกใช้สารชนิดใดชนิดหนึ่งผสมน้ำ 20 ลิตร พ่น ทุก 7 วัน - ใช้ชีวภัณฑ์ในการป้องกันการเกิดโรค เช่น เชื้อบีเอส (บาซิลลัส ซับทีลีส) หากพบอาการของโรครุนแรงให้พ่น ทุก 7 วัน เมื่อเริ่มพบอาการของโรคบนใบข้าว แนะนำให้ใช้สารป้องกันกำจัดโรคพืช ดังนี้ ไอโซโพรโทเลน คอปเปอร์ ไฮโดรอกไซด์ เซตรโฟโตมัยซินซัลเฟต+ออกซีเตตราไซคลิน ไฮโดรคลอไรด์ ไตรเบซิคคอปเปอร์ซัลเฟต - แนะนำเกษตรกรใช้แสงไฟล่อแมลงและทำลายเมื่อมีการระบาดรุนแรง - ใช้สารป้องกันกำจัดแมลงพาะ ได้แก่ ใช้สารฆ่าแมลงในระยะที่แมลงเป็นตัวอ่อน เช่น ไดโนทีฟูเร็น บูโพรเพซิน อีโทเฟนพรอกซ์ โดยเลือกใช้สารชนิดใดชนิดหนึ่งผสมน้ำ 20 ลิตร พ่นตามอัตราที่ระบุในฉลาก - ใช้ปุ๋ยโปแตสเซียมคลอไรด์ (0-0-60) อัตรา 5-10 กิโลกรัม/ไร่ สามารถช่วยลดความรุนแรงของโรคได้ หากพบโรครุนแรงในระยะแตกกอ ให้ฉีดพ่นด้วยสารป้องกันกำจัดเชื้อรา เช่น คาร์เบนดาซิม
มะพร้าว	1. หนอนหัวดำ 2. ดั่งวงง 3. แมลงดำหนาม 4. ดั่งแรด 5. โรสี้ขามะพร้าว	พื้นที่ระบาด 29 จังหวัด (นครราชสีมา มุกดาหาร ร้อยเอ็ด สุรินทร์ กรุงเทพมหานคร ชัยนาท จันทบุรี ฉะเชิงเทรา ชลบุรี ตราด ปราจีนบุรี ระยอง สมุทรปราการ สระแก้ว ประจวบคีรีขันธ์ เพชรบุรี ราชบุรี สมุทรสงคราม สมุทรสาคร กระบี่ ชุมพร นครศรีธรรมราช นราธิวาส ปัตตานี พังงา ภูเก็ต สงขลา สตูล และสุราษฎร์ธานี) จำนวน 44,490 ไร่ การระบาดเพิ่มขึ้น 879 ไร่ พื้นที่ระบาด 14 จังหวัด (ชลบุรี ตราด ประจวบคีรีขันธ์ สมุทรสงคราม ฉะเชิงเทรา กรุงเทพมหานคร จันทบุรี นครศรีธรรมราช เพชรบุรี พังงา ระยอง บุรีรัมย์ สมุทรปราการ และสุราษฎร์ธานี) จำนวน 1,077 ไร่ การระบาดเพิ่มขึ้น 1 ไร่ พื้นที่ระบาด 25 จังหวัด (นครราชสีมา มุกดาหาร กรุงเทพมหานคร จันทบุรี ฉะเชิงเทรา ชลบุรี ตราด ระยอง สมุทรปราการ สระแก้ว ประจวบคีรีขันธ์ เพชรบุรี ราชบุรี สมุทรสงคราม สมุทรสาคร กระบี่ ชุมพร ตรัง พังงา นครศรีธรรมราช ปัตตานี ภูเก็ต สงขลา สตูล และสุราษฎร์ธานี) จำนวน 12,326 ไร่ การระบาดลดลง 103 ไร่ พื้นที่ระบาด 26 จังหวัด (นครราชสีมา ร้อยเอ็ด กรุงเทพมหานคร จันทบุรี ฉะเชิงเทรา ชลบุรี ตราด ปราจีนบุรี ระยอง สมุทรปราการ นครปฐม ประจวบคีรีขันธ์ เพชรบุรี ราชบุรี สมุทรสงคราม สมุทรสาคร กระบี่ ชุมพร ตรัง นครศรีธรรมราช พังงา ภูเก็ต สงขลา ปัตตานี สตูล และสุราษฎร์ธานี) จำนวน 5,871 ไร่ การระบาดเพิ่มขึ้น 24 ไร่ พื้นที่ระบาด 11 จังหวัด (สมุทรสาคร ฉะเชิงเทรา เพชรบุรี จันทบุรี สมุทรปราการ นครปฐม สระแก้ว ชัยภูมิ กรุงเทพมหานคร ตราด และชัยนาท) จำนวน 659 ไร่ การระบาดเพิ่มขึ้น 141 ไร่	- ปลอ่ยแตนเบียนบราคอนกำจัดหนอนหัวดำ อัตราไร่ละ 200 ตัว โดยปลอ่ย 12 ครั้ง ห่างกัน 15 วัน ปลอ่ยแตนเบียนไซทริโคแกรมมา อัตราไร่ละ 10 แผ่น ๆ ละ 2,000 ตัว โดยปลอ่ย 12 ครั้ง ห่างกัน 15 วัน และใช้สารเคมีอิมามิกตินเบนโซเอท โดยพ่นให้ทั่วทรงพุ่ม จำนวน 2 ครั้ง ห่างกัน 15 วัน - ใช้กับดักฟีโรโมน ใช้ตาข่ายดักจับด้วงวงงและด้วงแรดในระยะตัวเต็มวัยมาทำลาย และทำกองล่อโดยใช้เชื้อราเมตาตาไรเซียม เพื่อกำจัดด้วงแรดในระยะดักแด้ - แนะนำตัดยอดมะพร้าวที่ถูกหนอนและแมลงดำหนามกัดกินไปเผาทำลาย ปลอ่ยแตนเบียนอะซีโคเดส 3-5 ครั้ง เพื่อควบคุมหนอนแมลงดำหนามมะพร้าว - ป้องกันกำจัดให้เน้นพ่นสารฆ่าไรในระยะมะพร้าวติดจั่นจนถึงระยะผลขนาดเล็กห่างกันประมาณ 1 สัปดาห์ ควรใช้สารเคมีตามคำแนะนำของกรมวิชาการเกษตรผสมน้ำ 20 ลิตร พ่นทุก 7 วัน อย่างน้อย 4 ครั้ง - ตัดทางใบมะพร้าวที่ถูกหนอนกินใบมะพร้าวทำลาย และเก็บเศษซากพืชนำไปเผาออกแปลงทันที

ชนิดพืช	ศัตรูพืช	สถานการณ์	การดำเนินงาน
ปาล์ม น้ำมัน	1. หนอนปลอกเล็ก	พื้นที่ระบาด 6 จังหวัด (สุราษฎร์ธานี นครศรีธรรมราช ชุมพร กระบี่ ชลบุรี และสตูล) จำนวน 523 ไร่ การระบาดเพิ่มขึ้น 3 ไร่	- พ่นเชื้อบีที (Bacillus thuringiensis) พ่นให้ทั่วบริเวณใต้ใบและต้องพ่นในช่วงเช้าหรือเย็น เพื่อหลีกเลี่ยงแสงยูวีที่จะทำลายเชื้อบีที และพ่นติดต่อกัน
	2. ดั้วแรด	พื้นที่ระบาด 12 จังหวัด (ชุมพร สุราษฎร์ธานี สตูล กระบี่ นครศรีธรรมราช ชลบุรี ตราด ฉะเชิงเทรา จันทบุรี ระยอง ตรัง และร้อยเอ็ด) จำนวน 1,144 ไร่ การระบาดเพิ่มขึ้น 7 ไร่	- ใช้กับดักฟีโรโมน และใช้ตาข่ายดักจับดั้วแรดในระยะตัวเต็มวัยมาทำลาย และทำกองล่อโดยใช้เชื้อราเมตาไธเรียมเพื่อกำจัดในระยะดักด้ และระยะตัวหนอน
	3. ดั้วกุหลาบ	พื้นที่ระบาด 10 จังหวัด (สุราษฎร์ธานี ชุมพร กระบี่ ชลบุรี สตูล ตราด สงขลา นครศรีธรรมราช นราธิวาส และจันทบุรี) จำนวน 545 ไร่ การระบาดลดลง 2 ไร่	- หมั่นทำความสะอาดบริเวณคอปาล์มน้ำมัน และบริเวณโคนทางใบอย่างสม่ำเสมอ ใช้สารฆ่าแมลงประเภท Carbaryl เช่น เซฟวิน อัตรา 40 กรัม/น้ำ 20 ลิตร หรือคาร์โบซัลแฟน
	4. โรคลำต้นเน่า	พื้นที่ระบาด 13 จังหวัด (จันทบุรี ชลบุรี ตราด ระยอง ประจวบคีรีขันธ์ กระบี่ ชุมพร ตรัง สงขลา พังงา นครศรีธรรมราช สตูล และสุราษฎร์ธานี) จำนวน 11,574 ไร่ การระบาดลดลง 24 ไร่	- ให้เกษตรกรใช้เชื้อราไตรโคเดอร์มาทาบริเวณที่เกิดโรคลำต้นเน่าปาล์มน้ำมันเพื่อควบคุมการระบาด
	5. โรคทะลายเน่า	พื้นที่ระบาด 5 จังหวัด (สุราษฎร์ธานี ตราด นราธิวาส นครศรีธรรมราช และระนอง) จำนวน 931 ไร่ การระบาดคงที่	- ตัดแต่งทางใบปาล์มน้ำมัน ซ่อดอกที่ฝ่อ และทะลายที่พบเป็นโรค แยกต้นกล้าที่เป็นโรคใบจุดออกจากแปลงตัดแต่งใบที่เป็นโรคใบจุดนำออกไปเผาทำลายนอกแปลง
	6. โรคใบจุด	พื้นที่ระบาด 7 จังหวัด (ระยอง ชุมพร สงขลา ยะลา นครศรีธรรมราช นราธิวาส และสุราษฎร์ธานี) จำนวน 78 ไร่ การระบาดเพิ่มขึ้น 1 ไร่	- ตัดทางใบปาล์มน้ำมันที่เป็นโรคใบจุดสาหร่าย นำไปเผาทำลายนอกแปลง และหากพบการระบาดรุนแรง ให้ใช้สารเคมีคอปเปอร์ออกไซด์คลอไรด์ อัตรา 50 กรัม/น้ำ 20 ลิตร ฉีดพ่นที่แผ่นใบ
	7. โรคใบจุดสาหร่าย	พื้นที่ระบาด 5 จังหวัด (กระบี่ ตรัง สุราษฎร์ธานี ชุมพร และนครศรีธรรมราช) จำนวน 346 ไร่ การระบาดเพิ่มขึ้น 2 ไร่	- ตัดทางใบที่ถูกทำลายแล้วนำไปเผาทันที เก็บเศษซากพืช นำออกไปทำลายทิ้งนอกแปลง เพื่อไม่ให้เป็นแหล่งแพร่พันธุ์
	8. หนอนหัวดำ	พื้นที่ระบาด 4 จังหวัด (ชลบุรี สุราษฎร์ธานี นครศรีธรรมราช และจันทบุรี) จำนวน 742 ไร่ การระบาดลดลง 14 ไร่	- ปล่อยแตนเบียนบราคอน (Bracon hebetor) เพื่อควบคุมระยะหนอนของหนอนหัวดำ
ยางพารา	1. โรคกลากขาว	พื้นที่ระบาด 7 จังหวัด (ตราด กระบี่ ชุมพร ตรัง นครศรีธรรมราช ปัตตานี และสุราษฎร์ธานี) จำนวน 1,468 ไร่ การระบาดลดลง 9 ไร่	- คำแนะนำวิธีการป้องกันกำจัดโรคกลากขาว โดยการขุดคูล้อมบริเวณต้นที่เป็นโรคนานาคูกว้าง 30 ซม. ลึก 60 ซม. ไปทางหัวและท้ายในแถวเดียวกันข้างละ 2 ต้น
	2. โรคใบร่วงยางพารา	พื้นที่ระบาด 10 จังหวัด (ตราด หนองคาย กระบี่ ชุมพร ปัตตานี พังงา นครศรีธรรมราช ภูเก็ต สตูล และสุราษฎร์ธานี) จำนวน 3,094 ไร่ การระบาดลดลง 57 ไร่	- ส่งเสริมให้เกษตรกรใช้เชื้อราไตรโคเดอร์มา
	3. โรคหน้ายางแห้ง	พื้นที่ระบาด 9 จังหวัด (ตรัง สกลนคร สุราษฎร์ธานี นครศรีธรรมราช ชุมพร ชลบุรี ร้อยเอ็ด สตูล และอุบลราชธานี) จำนวน 4,719 ไร่ การระบาดเพิ่มขึ้น 21 ไร่	- หากพบการระบาดของโรคใบร่วงชนิดใหม่ของยางพารา รุนแรง ใช้สารเคมีป้องกันกำจัดเชื้อรา
	4. โรคใบร่วงชนิดใหม่ของยางพารา	พื้นที่ระบาด 22 จังหวัด (ยะลา นราธิวาส สงขลา ปัตตานี ตรัง นครศรีธรรมราช พัทลุง น่าน สุโขทัย สุราษฎร์ธานี สตูล อุตรดิตถ์ พังงา หนองคาย บึงกาฬ เชียงราย กระบี่ พะเยา ระนอง เลย ภูเก็ต และระยอง) จำนวน 696,011 ไร่ การระบาดคงที่	- รมรงค์ให้เกษตรกรหยุดกรีดยางในขณะที่ยางพาราอยู่ในช่วงผลัดใบ
กาแฟ	1. โรคราสนิม	พื้นที่ระบาด 2 จังหวัด (เชียงใหม่ และกระบี่) จำนวน 8 ไร่ การระบาดคงที่	- แนะนำเกษตรกรให้ดูแลสวนกาแฟให้สะอาดอย่างสม่ำเสมอ เก็บเศษซากพืชออกไปทำลายทิ้งนอกแปลง
	2. หนอนกาแฟสีแดง	พื้นที่ระบาด 1 จังหวัด (เชียงใหม่) จำนวน 8 ไร่ การระบาดลดลง 8 ไร่	- เมื่อสำรวจพบมอดเจาะผลกาแฟให้วางกับดักสารล่อ (เมทิลแอลกอฮอล์ : เอทิลแอลกอฮอล์ อัตรา 1 : 1)

ชนิดพืช	ศัตรูพืช	สถานการณ์	การดำเนินงาน
	3. มอดเจาะเมล็ดกาแฟ	พื้นที่ระบาด 2 จังหวัด (น่าน และชุมพร) จำนวน 22 ไร่ การระบาดลดลง 2 ไร่	อัตรา 5-10 กีบดัก/ไร่ และเติมสารล่อทุก ๆ 2 สัปดาห์ และใช้เชื้อราบีวาเวอเรีย DOA B18 (<i>Beauveria bassiana</i> DOA B18) อัตรา 1 - 2 ถุง/น้ำ 10 ลิตร ผสมสารจับใบฉีดพ่นอย่างน้อยเดือนละ 1 ครั้ง ในช่วงติดผลจนถึงเก็บเกี่ยวผลผลิต
มันสำปะหลัง	1. เพลี้ยแป้ง มันสำปะหลัง 2. ไรแดงมันสำปะหลัง 3. โรคโคนเน่าหัวเน่า 4. โรคพุ่มแจ้ 5. โรคใบไหม้ 6. โรคใบต่าง มันสำปะหลัง	พื้นที่ระบาด 8 จังหวัด (สระบุรี ชลบุรี จันทบุรี สกลนคร สระแก้ว ศรีสะเกษ และอุบลราชธานี) จำนวน 1,181 ไร่ การระบาดเพิ่มขึ้น 884 ไร่ พื้นที่ระบาด 14 จังหวัด (กาญจนบุรี ชลบุรี อุทัยธานี ขอนแก่น นครราชสีมา กาฬสินธุ์ อุดรดิตต์ ศรีสะเกษ ตาก สุรินทร์ สกลนคร ระยอง บุรีรัมย์ และหนองบัวลำภู) จำนวน 6,607 ไร่ การระบาดเพิ่มขึ้น 2,807 ไร่ พื้นที่ระบาด 2 จังหวัด (ชลบุรี และลำพูน) จำนวน 23 ไร่ การระบาดคงที่ พื้นที่ระบาด 2 จังหวัด (จันทบุรี และชลบุรี) จำนวน 307 ไร่ การระบาดลดลง 9 ไร่ พื้นที่ระบาด 1 จังหวัด (ศรีสะเกษ) จำนวน 120 ไร่ พื้นที่ระบาดลดลง 11 ไร่ พื้นที่ระบาด 41 จังหวัด (นครราชสีมา กาญจนบุรี อุบลราชธานี ลพบุรี กาฬสินธุ์ ขอนแก่น อุทัยธานี ปราจีนบุรี ชลบุรี กำแพงเพชร นครสวรรค์ ฉะเชิงเทรา ชัยภูมิ สระแก้ว ระยอง ยโสธร มหาสารคาม บุรีรัมย์ ชัยนาท สระบุรี มุกดาหาร สุรินทร์ อำนาจเจริญ ศรีสะเกษ อุดรธานี เพชรบูรณ์ ราชบุรี สุพรรณบุรี ร้อยเอ็ด อุดรดิตต์ เพชรบุรี พิจิตร สุโขทัย หนองบัวลำภู ตาก พิษณุโลก สกลนคร เลย นครพนม จันทบุรี และหนองคาย) จำนวน 1,158,226 ไร่ การระบาดลดลง 37,672 ไร่	- ให้ไถและพรวนดิน และใช้ท่อนพันธุ์ที่สะอาด ทำลายต้นมันสำปะหลังที่แสดงอาการของโรคใบต่าง - ให้หลีกเลี่ยงการปลูกมันสำปะหลังในช่วงฤดูแล้ง หรือฝนทิ้งช่วงเป็นระยะเวลานาน - ใช้วิธีเขตกรรม เช่น การไถตากดิน ช่วยกำจัดตัวหนอนและดักแด้ในดิน การเก็บเศษซากพืชอาหาร เพื่อลดแหล่งอาหารสามารถช่วยลดประชากรและการขยายพันธุ์ได้ ถ้าในระยะหนอนขนาดเล็กและพบการระบาดน้อย พ่นด้วยสารชีวภัณฑ์ ดังนี้ เชื้อแบคทีเรีย บาซิลลัส ทูริงเยนซิส อัตรา 80 กรัม หรือ มล./น้ำ 20 ลิตร เชื้อไวรัส วอลโวโพลีโธโรไวรัส หรือ เอ็นพีวี หนอนกระทู้หอม อัตรา 20-30 มล./น้ำ 20 ลิตร โดยพ่นทุก 7 วัน - ไม่ใช้ท่อนพันธุ์จากแหล่งที่พบการระบาดของโรค ทำลายต้นมันสำปะหลังที่แสดงอาการ - ขุดหรือถอนต้นที่เป็นโรคไปทำลายนอกแปลง หลีกเลี่ยงการขนย้ายท่อนพันธุ์จากแหล่งที่มีโรคไปสู่แหล่งที่ยังไม่เคยมีการระบาดและกำจัดวัชพืชที่แหล่งพักเชื้อ - ควรกรร่งแปลงปลูกเพื่อไม่ให้น้ำท่วมขัง ก่อนปลูกควรแช่ท่อนพันธุ์ด้วยเมทาแลกซิล หรือฟอสฟิโกล-อะลูมิเนียม - โรคใบไหม้ แนะนำใช้พันธุ์ต้านทาน หรือพันธุ์ที่ทนทานต่อโรคปานกลาง ในพื้นที่ที่มีโรคระบาดรุนแรงให้ปลูกพืชหมุนเวียนอายุสั้น เพื่อลดประชากรเชื้อโรคในดิน การใช้สารเคมีเป็นทางเลือกสุดท้าย ควรใช้สารเคมีที่มีองค์ประกอบเป็นพวกทองแดง
ข้าวโพด เลี้ยงสัตว์	1. หนอนกระทู้ข้าวโพด ลายจุด (fall armyworm)	พื้นที่ระบาด 6 จังหวัด (เชียงใหม่ จันทบุรี สระแก้ว ชลบุรี สตูล และมหาสารคาม) จำนวน 22 ไร่ การระบาดคงที่	- ควบคุมการระบาดของหนอนกระทู้ข้าวโพดลายจุด (FAW) แนะนำเกษตรกรหมั่นสำรวจแปลงอย่างสม่ำเสมอ เก็บกลุ่มไข่หรือตัวหนอนทำลายทิ้งนอกแปลง
สับปะรด	1. โรคเหี่ยว	พื้นที่ระบาด 2 จังหวัด (ตราด และประจวบคีรีขันธ์) จำนวน 324 ไร่ การระบาดคงที่	- ทำความสะอาดแปลง การเตรียมดิน ควรตัดต้นและป็นต่อเก่า สับปะรดทิ้งไว้ 2-3 เดือน พร้อมทั้งเก็บซากต้นสับปะรดทำลาย
อ้อย	1. หนอนกออ้อย 2. โรคใบขาว	พื้นที่ระบาด 3 จังหวัด (นครราชสีมา หนองบัวลำภู และขอนแก่น) จำนวน 100 ไร่ การระบาดเพิ่มขึ้น 1 ไร่ พื้นที่ระบาด 3 จังหวัด (ขอนแก่น นครราชสีมา และมหาสารคาม) จำนวน 230 ไร่ การระบาดคงที่	- หนอนกออ้อย ควรให้น้ำเพื่อให้อ้อยแตกหน่อชัดเจน ปลอ่ยแดนเบียนไข่ไตรโคแกรมมา อัตรา 30,000 ตัว/ไร่/ครั้ง - ใช้ส่วนขยายพันธุ์ที่ปราศจากโรค เช่น ต้นจากการเพาะเลี้ยงเนื้อเยื่อ หรือท่อนพันธุ์จากแหล่งปลูกที่ไม่มีการเกิดโรคใบขาว หมั่นตรวจกำจัดวัชพืชในแปลงและรอบแปลงปลูก
ทุเรียน	1. เพลี้ยไฟ 2. เพลี้ยไก่แจ้	พื้นที่ระบาด 7 จังหวัด (สุราษฎร์ธานี จันทบุรี ตราด ชุมพร นครศรีธรรมราช ระนอง และกระบี่) จำนวน 941 ไร่ การระบาดเพิ่มขึ้น 158 ไร่ พื้นที่ระบาด 12 จังหวัด (ตราด นครศรีธรรมราช ยะลา จันทบุรี สุราษฎร์ธานี ชุมพร สงขลา กระบี่ ระนอง ระยอง สตูล และพังงา) จำนวน 407 ไร่ การระบาดลดลง 51 ไร่	- เมื่อพบเพลี้ยไฟระบาดรุนแรงให้ใช้สารกำจัดแมลง ได้แก่ อิมิดาโคลพริด ฟิโพรนิล หรือคาร์โบซัลแฟน เลือกใช้สารผสมน้ำ 20 ลิตร - เมื่อพบเพลี้ยไก่แจ้ระบาดรุนแรงให้ใช้สารกำจัดแมลง ได้แก่ ไทอามีทอกแซม/แลมบ์ดา-ไซฮาโลทริน ไทอามีทอกแซม อิมิดาโคลพริด หรือไดโนทีฟูแรน โดยเลือกใช้สารผสมน้ำ 20 ลิตร พ่นทุก 7-10 วัน ในช่วงระยะแตกใบอ่อน

ชนิดพืช	ศัตรูพืช	สถานการณ์	การดำเนินงาน
	3. เพลี้ยแป้ง	พื้นที่ระบาด 6 จังหวัด (ชุมพร ตราด จันทบุรี ระยอง นครศรีธรรมราช และกระบี่) จำนวน 941 ไร่ การระบาดเพิ่มขึ้น 158 ไร่	- เมื่อพบระบาดเพลี้ยแป้งเพียงเล็กน้อยให้ตัดหรือเด็ดส่วนที่ถูกทำลายไปทิ้งนอกแปลง สารฆ่าแมลงที่ได้ผลในการควบคุมเพลี้ยแป้ง คือ คาร์บาริล อัตรา 50 กรัม/น้ำ 20 ลิตร
	4. หนอนเจาะผล	พื้นที่ระบาด 2 จังหวัด (นครศรีธรรมราช และชุมพร) จำนวน 20 ไร่ การระบาดคงที่	- เมื่อพบสารเฉพาะต้นที่พบเพลี้ยแป้งทำลาย
	5. ไรแดง	พื้นที่ระบาด 8 จังหวัด (สุราษฎร์ธานี ระยอง จันทบุรี นครศรีธรรมราช ตราด ชุมพร ระนอง และยะลา) จำนวน 1,292 ไร่ การระบาดเพิ่มขึ้น 90 ไร่	- เมื่อพบไรแดงทุเรียนหรือไรแดงแอฟริกันระบาดรุนแรงให้ใช้สารกำจัดแมลง ได้แก่ ไพโรพาร์โกด์ อัตรา 30 กรัม อะมิทราซ อัตรา 30 มล. หรือเอคซีโทอะซอกซ์อัตรา 40 มล.
	6. โรครากเน่าโคนเน่า	พื้นที่ระบาด 16 จังหวัด (จันทบุรี ชุมพร ตราด สงขลา สุราษฎร์ธานี ยะลา ระยอง ปัตตานี นครศรีธรรมราช นราธิวาส ตรัง ประจวบคีรีขันธ์ กระบี่ ภูเก็ต ระนอง และพังงา) จำนวน 4,218 ไร่ การระบาดเพิ่มขึ้น 19 ไร่	- โรครากเน่าโคนเน่า แนะนำให้ใช้เชื้อราไตรโคเดอร์มา
	7. โรคใบติดหรือใบไหม้	พื้นที่ระบาด 9 จังหวัด (ตราด ชุมพร สงขลา ยะลา ตรัง จันทบุรี นครศรีธรรมราช นราธิวาส และสุราษฎร์ธานี) จำนวน 1,277 ไร่ การระบาดเพิ่มขึ้น 56 ไร่	- เมื่อพบการระบาดของโรคใบติดหรือใบไหม้มากควรพ่นสารป้องกันกำจัดโรคพืช เช่น เฮกซะโคนาโซล อัตรา 20 กรัม คอปเปอร์ออกซีคลอไรด์ อัตรา 30-50 กรัม เป็นต้น เลือกใช้สารชนิดใดชนิดหนึ่งพ่นทุก 7-10 วัน โดยพ่นที่ใบ
	8. โรคใบจุดสาหร่าย	พื้นที่ระบาด 7 จังหวัด (จันทบุรี ชุมพร สุราษฎร์ธานี ยะลา นครศรีธรรมราช ตราด และสงขลา) จำนวน 968 ไร่ การระบาดเพิ่มขึ้น 2 ไร่	- เมื่อเริ่มพบอาการของโรคใบจุดสาหร่ายให้ตัดใบหรือส่วนที่เป็นโรคนำไปทำลาย หากโรครยังคงระบาดพ่นด้วยสารป้องกันกำจัดโรคพืช
	9. เพลี้ยหอยเกล็ด	พื้นที่ระบาด 8 จังหวัด (จันทบุรี ตราด ชุมพร สงขลา นครศรีธรรมราช กระบี่ สุราษฎร์ธานี และยะลา) จำนวน 191 ไร่ การระบาดเพิ่มขึ้น 2 ไร่	- หากพบเพลี้ยหอยเกล็ดในปริมาณน้อยบนใบใช้น้ำผสมไวต์ออยล์ อัตรา 20 มล./น้ำ 20 ลิตร พ่นให้ทั่วเมื่อระบาดรุนแรงให้ใช้สารกำจัดแมลงพ่นเฉพาะต้นที่พบ
	10. เพลี้ยจักจั่นฝอย	พื้นที่ระบาด 8 จังหวัด (ชุมพร จันทบุรี สุราษฎร์ธานี ตราด ระยอง กระบี่ ระนอง และนครศรีธรรมราช) จำนวน 772 ไร่ การระบาดเพิ่มขึ้น 3 ไร่	- เมื่อพบการเข้าทำลายของเพลี้ยจักจั่นฝอยระบาดรุนแรงให้ใช้สารกำจัดแมลง เช่น คาร์โบซิลแฟน อัตรา 50 มล. หรือไซเพอร์เมทริน/ไพโซโลน อัตรา 40 มล. เป็นต้น โดยเลือกใช้สารชนิดใดชนิดหนึ่งผสมน้ำ 20 ลิตร พ่นทุก 7-10 วัน
	11. โรคราดำ	พื้นที่ระบาด 4 จังหวัด (จันทบุรี นครศรีธรรมราช สุราษฎร์ธานี และชุมพร) จำนวน 66 ไร่ การระบาดเพิ่มขึ้น 1 ไร่	- เมื่อพบคราบราสีดำ พ่นด้วยน้ำเปล่าล้างคราบราสีดำ และสารเหนียวที่แมลงปากดูดขับถ่ายไว้ เพื่อลดปริมาณเชื้อสาเหตุโรค และกำจัดวัชพืชในแปลง
	12. โรคราสีชมพู	พื้นที่ระบาด 6 จังหวัด (จันทบุรี ชุมพร ตราด นครศรีธรรมราช สุราษฎร์ธานี และกระบี่) จำนวน 218 ไร่ การระบาดเพิ่มขึ้น 6 ไร่	- ในฤดูฝนหมั่นสำรวจแปลงปลูกอย่างสม่ำเสมอ หากพบอาการของโรคราที่กิ่งให้ตัดและนำไปทำลายนอกแปลง และใช้สารป้องกันกำจัดโรคพืช คอปเปอร์ออกซีคลอไรด์ ผสมน้ำขึ้นๆ ทาบริเวณแผลที่ตัด
	13. หนอนเจาะเมล็ด	พื้นที่ระบาด 1 จังหวัด (สตูล) จำนวน 0.15 ไร่ การระบาดคงที่	- ท่อผลเพื่อป้องกันหนอนเจาะด้วยถุงพลาสติกสีขาวขุ่นเจาะรูที่บริเวณขอบล่างเพื่อให้หยดน้ำระบายออก และกำจัดด้วยวิธีผสมผสาน โดยการพ่นสารฆ่าแมลง แลมบ์ดา-ไซฮาโลทริน
เงาะ	1. เพลี้ยแป้ง	พื้นที่ระบาด 2 จังหวัด (เชียงใหม่ และนครศรีธรรมราช) จำนวน 24 ไร่ การระบาดคงที่	- ตัดแต่งกิ่งเงาะ จากนั้นให้ใช้เศษผ้าชุบน้ำมันเครื่อง ผูกรอบโคนต้น เพื่อป้องกันมดและเพลี้ยแป้ง
	2. โรคใบจุดสาหร่าย	พื้นที่ระบาด 4 จังหวัด (เชียงราย จันทบุรี นราธิวาส และนครศรีธรรมราช) จำนวน 236 ไร่ การระบาดลดลง 3 ไร่	- ตัดส่วนที่พบโรคใบจุดสาหร่ายเก็บไปเผาทำลาย และตัดแต่งทรงพุ่มให้โปร่ง แนะนำให้ใช้สารเคมีคอปเปอร์ออกซีคลอไรด์
	3. หนอนคืบกินใบ	พื้นที่ระบาด 1 จังหวัด (จันทบุรี) จำนวน 113 ไร่ การระบาดลดลง 3 ไร่	- หมั่นสำรวจและสังเกตถ้าพบหนอนคืบกินใบ ให้เกษตรกรพ่นด้วยสารฆ่าแมลง คาร์บาริล อัตรา 60 กรัม/น้ำ 20 ลิตร
	4. โรคราแป้ง	พื้นที่ระบาด 3 จังหวัด (เชียงใหม่ นครศรีธรรมราช และจันทบุรี) จำนวน 17 ไร่ การระบาดลดลง 5 ไร่	- โรคราแป้ง ให้เก็บผลที่เป็นโรค ใบแห้ง กิ่งแห้งที่ร่วงหล่นนำไปเผาทำลายนอกแปลง ในแตกช่วงใบอ่อนและเริ่มติดผล

ชนิดพืช	ศัตรูพืช	สถานการณ์	การดำเนินงาน
มังคุด	1. เพลี้ยไฟ 2. หนอนกินใบ 3. หนอนขอนใบ 4. โรคนิ่วจุด 5. โรคน้ำแตรคโนส 6. โรคนิ่วจุดสาหร่าย	พื้นที่ระบาด 6 จังหวัด (จังหวัดตราด จันทบุรี ชุมพร ระยอง ระนอง และนครศรีธรรมราช) จำนวน 274 ไร่ การระบาดลดลง 11 ไร่ พื้นที่ระบาด 5 จังหวัด (จันทบุรี นครศรีธรรมราช ระยอง ชุมพร และระนอง) จำนวน 394 ไร่ การระบาดเพิ่มขึ้น 3 ไร่ พื้นที่ระบาด 3 จังหวัด (จันทบุรี ระยอง และชุมพร) จำนวน 321 ไร่ การระบาดเพิ่มขึ้น 8 ไร่ พื้นที่ระบาด 3 จังหวัด (จันทบุรี ระยอง และชุมพร) จำนวน 204 ไร่ การระบาดเพิ่มขึ้น 9 ไร่ พื้นที่ระบาด 1 จังหวัด (ชุมพร) จำนวน 40 ไร่ การระบาดคงที่ พื้นที่ระบาด 4 จังหวัด (จันทบุรี ชุมพร ตรัง และนราธิวาส) จำนวน 508 ไร่ การระบาดเพิ่มขึ้น 6 ไร่	- การป้องกันกำจัดเพลี้ยไฟในมังคุดในช่วงฤดูแล้งขณะที่มังคุดอยู่ในระยะออกดอก ติดผลอ่อน การพ่นสารเคมีป้องกันกำจัดศัตรูพืชควรพ่น 3 ครั้ง - เมื่อพบใบอ่อนมังคุด ถูกทำลายเกิน 20% ให้พ่นด้วยสารเคมีป้องกันกำจัดศัตรูพืช คาร์บาริล อัตรา 60 กรัม/น้ำ 20 ลิตร พ่น 2 ครั้ง ห่างกัน 5 วัน - เมื่อพบหนอนกัดกินใบอ่อนเข้าทำลายของยอด ให้พ่นด้วยสารฆ่าแมลงคาร์บาริล อัตรา 60 กรัม/น้ำ 20 ลิตร เมื่อพบการระบาดในระยะแตกใบอ่อน ให้พ่น 2 ครั้ง ห่างกัน 10 วัน - พ่นสารเคมีป้องกันกำจัดโรคนิ่วจุด ในช่วงที่มังคุดแตกใบอ่อน เช่น คอปเปอร์ออกซีคลอไรด์ 30-80 กรัม - พ่นสารเคมีป้องกันกำจัดโรคน้ำแตรคโนส เช่น คาร์เบนดาซิม อัตรา 10-20 กรัม หรือไอโพรไดโอน 20-30 กรัม โดยเลือกใช้สารชนิดใดชนิดหนึ่งผสมน้ำ 20 ลิตร - เมื่อพบการระบาดของโรคนิ่วจุดสาหร่ายพ่นด้วยสารป้องกันกำจัดโรคนิ่วจุด เช่น คอปเปอร์ออกซีคลอไรด์
ลำไย	1. เพลี้ยแป้ง 2. โรคราดำ 3. โรคพุ่มไม้กวาด 4. หนอนคืบกินใบ	พื้นที่ระบาด 4 จังหวัด (เชียงใหม่ จันทบุรี สระแก้ว และสมุทรสาคร) จำนวน 90 ไร่ การระบาดลดลง 7 ไร่ พื้นที่ระบาด 4 จังหวัด (เชียงใหม่ พะเยา สระแก้ว และจันทบุรี) จำนวน 243 ไร่ การระบาดเพิ่มขึ้น 8 ไร่ พื้นที่ระบาด 2 จังหวัด (จันทบุรี และสระแก้ว) จำนวน 243 ไร่ การระบาดเพิ่มขึ้น 8 ไร่ พื้นที่ระบาด 1 จังหวัด (จันทบุรี) จำนวน 20 ไร่ การระบาดคงที่	- หากพบว่า เพลี้ยแป้งเริ่มระบาดในสวนลำไย ควรพ่นด้วยสารเคมีป้องกันกำจัด ได้แก่ มาลาไทออน อัตรา 30 มล./น้ำ 20 ลิตร หรือไพริทรอยด์ พ่นให้ทั่ว 2-3 ครั้ง ห่างกัน 10 วัน - พ่นสารเคมี เช่น คาร์บาริล 85% WP อัตรา 40 กรัม/น้ำ 20 ลิตร อาจพ่นควบคู่กับสารป้องกันกำจัดเชื้อรา ได้แก่ คอปเปอร์ออกซีคลอไรด์ อัตรา 40-50 กรัม หรือเบตาไซฟลูทรีน อัตรา 40-50 กรัม - หมั่นสำรวจแปลงปลูกพืช หากพบกิ่งที่เป็นโรคพุ่มไม้กวาด ให้ตัดกิ่งที่เป็นโรคนำมาเผาทำลายนอกแปลง - เขย่ากิ่งให้หนอนร่วงหล่นแล้วเก็บรวบรวมไปทำลายหรือนำไปเป็นอาหารสัตว์เลี้ยง และเก็บรวบรวมดักแต่ไปทำลาย หากระบาดมาก ควรพ่นด้วยสารเคมีป้องกันกำจัด เช่น คาร์บาริล อัตรา 45-60 กรัม หรือแลมบ์ดาไซฮาโลทรีน อัตรา 12 มล. เลือกใช้ชนิดใดชนิดหนึ่งผสมน้ำ 20 ลิตร

8. สถานการณ์โรคระบาดสัตว์

โรคพิษสุนัขบ้า สถานการณ์โรคพิษสุนัขบ้า ระหว่างวันที่ 1 ตุลาคม 2567 - 9 กุมภาพันธ์ 2568

ปัจจุบันมีพื้นที่ควบคุมที่พบการเกิดโรค ทั้งหมด 10 จังหวัด 20 จุด ได้แก่ จังหวัดบุรีรัมย์ ขอนแก่น มหาสารคาม สงขลา ชลบุรี นครราชสีมา สระแก้ว ศรีสะเกษ อำนาจเจริญ และจังหวัดอุบลราชธานี ซึ่งขณะนี้กรมปศุสัตว์ยังได้เร่งรัดควบคุมโรคทุกจุดเกิดโรค โดยฉีดวัคซีนรอบจุดเกิดโรค (ring vaccination) ร่วมในการเฝ้าระวัง ป้องกัน และควบคุมโรคได้

พื้นที่เฝ้าระวังการเกิดโรค 6 จุด ประกอบด้วย จังหวัดบุรีรัมย์ สงขลา ฉะเชิงเทรา นครนายก และจังหวัดอุบลราชธานี และไม่พบจุดเกิดโรคพิษสุนัขบ้าในพื้นที่