

เอกสารประกอบการตรวจราชการของรัฐมนตรี  
ช่วยว่าการกระทรวงเกษตรและสหกรณ์  
จังหวัดชุมพร ประจำเดือน ตุลาคม ๒๕๖๗

---

๑. กำหนดการรัฐมนตรีช่วยว่าการกระทรวงเกษตรและสหกรณ์  
-
๒. รายชื่อผู้บริหารคณะเดินทาง  
-
๓. รายชื่อผู้บริหารและหัวหน้าส่วนราชการในสังกัดกระทรวงเกษตรและ  
สหกรณ์ในจังหวัดชุมพร
๔. ข้อมูลประกอบ ณ จังหวัดชุมพร
  - ๔.๑ ข้อมูลภัยพิบัติจังหวัดชุมพร
  - ๔.๒ ข้อมูลความก้าวหน้าการช่วยเหลือเกษตรกรของกระทรวง  
เกษตรและสหกรณ์ตามนโยบายรัฐบาล
๕. ข้อมูลพื้นฐานของจังหวัดชุมพร

# ๑. กำหนดการรัฐมนตรีช่วยว่าการกระทรวงเกษตรและสหกรณ์

(ร่าง) กำหนดการ

รัฐมนตรีช่วยว่าการกระทรวงเกษตรและสหกรณ์ (นายอัครา พรหมเผ่า)

ลงพื้นที่ตรวจราชการในพื้นที่จังหวัดเพชรบุรี และจังหวัดชุมพร

ในวันศุกร์ที่ ๘ พฤศจิกายน ๒๕๖๗

สถานะ ๓ พ.ย. ๖๗ เวลา ๑๖.๒๐ น.

วันศุกร์ที่ ๘ พฤศจิกายน ๒๕๖๗	
เวลา ๐๘.๔๕ น.	* รัฐมนตรีช่วยว่าการกระทรวงเกษตรและสหกรณ์ และคณะ ออกเดินทางโดยเฮลิคอปเตอร์ จาก กองบินตำรวจ แขวงท่าแร่ จังหวัดบึงกาฬ กรุงเทพมหานคร ไปยัง จุดจอดเฮลิคอปเตอร์ชั่วคราวอุทยานแห่งชาติแก่งกระจาน ต.แก่งกระจาน อ.แก่งกระจาน จ.เพชรบุรี (ใช้เวลาประมาณ ๕๐ นาที)
เวลา ๐๙.๓๕ น.	* รัฐมนตรีช่วยว่าการกระทรวงเกษตรและสหกรณ์ และคณะ เดินทางถึงจุดจอดเฮลิคอปเตอร์ชั่วคราว อุทยานแห่งชาติแก่งกระจาน และออกเดินทางโดยรถยนต์ ไปยัง หน่วยป้องกันและปราบปรามประมงน้ำจืด เขื่อนแก่งกระจาน ต.สองพี่น้อง อ.แก่งกระจาน จ.เพชรบุรี (ระยะทาง ๒๐ กม. ใช้เวลาประมาณ ๒๕ นาที)
เวลา ๑๐.๐๐ น. (จุดที่ ๑)	* รัฐมนตรีช่วยว่าการกระทรวงเกษตรและสหกรณ์ และคณะ เดินทางถึง หน่วยป้องกันและปราบปราม ประมงน้ำจืดเขื่อนแก่งกระจาน <ul style="list-style-type: none"> <li>◆ ผู้ว่าราชการจังหวัดเพชรบุรีกล่าวต้อนรับ</li> <li>◆ ประธานกลุ่มผู้ประกอบการประมงเพื่อการอนุรักษ์ ตามวิถีเศรษฐกิจพอเพียงเขื่อนแก่งกระจาน กล่าวรายงานสภาวะการทำงานประมงในเขื่อนแก่งกระจาน</li> <li>◆ อธิบดีกรมประมงกล่าวรายงาน</li> <li>◆ กล่าวเปิดงาน</li> <li>◆ มอบป้ายเงินอุดหนุนแก่ผู้นำองค์กรชุมชนประมงท้องถิ่น ที่เข้าร่วมโครงการสร้างความเข้มแข็ง กลุ่มผลิตด้านการประมง ประจำปีงบประมาณ พ.ศ. ๒๕๖๘ จำนวน ๖ องค์กร</li> <li>◆ มอบพันธุ์สัตว์น้ำแก่ผู้นำชุมชนประมง</li> <li>◆ มอบช่อดอกไม้แสดงความยินดีกับชุมชนที่ได้รับรางวัลเลิศรัฐ ประจำปี ๒๕๖๗</li> <li>◆ มอบช่อดอกไม้แสดงความยินดีกับนายมงคล แพรเนียม อาสาสมัครดีเด่นแห่งชาติ ด้านเครือข่ายเฝ้าระวังการทำประมง (ประมงอาสา) ประจำปี ๒๕๖๗</li> <li>◆ ร่วมพิธีบวงสรวงขอทำการประมงในแหล่งน้ำและปล่อยเรือทำการประมงปลาบึก</li> <li>◆ ร่วมปล่อยพันธุ์ปลาบึก พันธุ์ปลาน้ำจืดประจำถิ่น และพันธุ์กึ่งก้ามกราม</li> <li>◆ ร่วมถ่ายภาพที่ระลึก</li> <li>◆ เยี่ยมชมนิทรรศการของหน่วยงานราชการและองค์กรชุมชนประมงท้องถิ่น</li> <li>◆ ให้สัมภาษณ์สื่อมวลชน</li> <li>◆ ลงเรือชมการทำประมงปลาบึก</li> </ul> (ใช้เวลาประมาณ ๓ ชั่วโมง)
เวลา ๑๓.๐๐ น.	* รัฐมนตรีช่วยว่าการกระทรวงเกษตรและสหกรณ์ และคณะ ออกเดินทางโดยรถยนต์ จาก หน่วยป้องกัน และปราบปรามประมงน้ำจืด ต.สองพี่น้อง อ.แก่งกระจาน จ.เพชรบุรีไปยัง จุดจอดเฮลิคอปเตอร์ชั่วคราว อุทยานแห่งชาติแก่งกระจาน ต.แก่งกระจาน อ.แก่งกระจาน จ.เพชรบุรี (ระยะทาง ๒๐ กม. ใช้เวลาประมาณ ๒๕ นาที)

วันศุกร์ที่ ๘ พฤศจิกายน ๒๕๖๗ (ต่อ)	
เวลา ๑๓.๒๕ น.	* รัฐมนตรีช่วยว่าการกระทรวงเกษตรและสหกรณ์ และคณะ เดินทางถึง จุดจอดเฮลิคอปเตอร์ชั่วคราว อุทยานแห่งชาติแก่งกระจาน และออกเดินทางโดยเฮลิคอปเตอร์ ไปยัง จุดจอดเฮลิคอปเตอร์สนามฟุตบอล เทศบาลตำบลปากน้ำ (ข้างศูนย์พัฒนาเด็กเล็กเทศบาลตำบลปากน้ำ) อ.เมืองชุมพร จ.ชุมพร (ใช้เวลาประมาณ ๑ ชั่วโมง ๓๐ นาที)
เวลา ๑๔.๕๕ น.	* รัฐมนตรีช่วยว่าการกระทรวงเกษตรและสหกรณ์ และคณะ เดินทางถึง จุดจอดเฮลิคอปเตอร์สนามฟุตบอล เทศบาลตำบลปากน้ำ (ข้างศูนย์พัฒนาเด็กเล็กเทศบาลตำบลปากน้ำ) และออกเดินทางโดยรถยนต์ ไปยัง บริเวณท่าเทียบเรือประมงชุมพร ต.ปากน้ำ อ.เมืองชุมพร จ.ชุมพร (ระยะทาง ๒ กม. ใช้เวลาประมาณ ๕ นาที)
เวลา ๑๕.๐๐ น. (จุดที่ ๒)	* รัฐมนตรีช่วยว่าการกระทรวงเกษตรและสหกรณ์ และคณะ เดินทางถึง บริเวณท่าเทียบเรือประมงชุมพร <ul style="list-style-type: none"> <li>◆ รับชมสินค้าสัตว์น้ำ และรับฟังข้อมูลของท่าเทียบเรือประมงชุมพรโดยสังเขป นำเสนอข้อมูลโดย รอผู้อำนวยการองค์การสะพานปลา ด้านสะพานปลาและท่าเทียบเรือประมง</li> <li>◆ ผู้อำนวยการองค์การสะพานปลากล่าวรายงาน และสรุปภาพรวมขององค์การสะพานปลา</li> <li>◆ มอบนโยบาย</li> <li>◆ ตัวแทนกลุ่มชาวประมง (พาณิชย์และพื้นบ้าน) กล่าวถึงปัญหา/อุปสรรค (พร้อมยื่นหนังสือ)</li> <li>◆ ผู้อำนวยการสะพานปลามอบของที่ระลึก พร้อมถ่ายภาพร่วมกัน</li> <li>◆ เยี่ยมชมบริเวณโรงคลุมสำหรับการขนถ่ายสินค้าสัตว์น้ำ และชมการขนถ่ายปูจากเรือลอบปูขึ้นท่าเทียบเรือ</li> <li>◆ เยี่ยมชมกิจการแพเจ็ทแวนูม่า เป็นแพที่รับซื้อปูน้ำจืดจากเรือประมง และนำมาแปรรูป</li> </ul> (ใช้เวลาประมาณ ๑ ชั่วโมง ๓๐ นาที)
เวลา ๑๖.๓๐ น.	* รัฐมนตรีช่วยว่าการกระทรวงเกษตรและสหกรณ์ และคณะ ออกเดินทางโดยรถยนต์ จาก ท่าเทียบเรือประมงชุมพร ไปยัง จุดรวบรวมปลาหมอคางดำ นางสาคร ถ้ำทอง บ้านเลขที่ ๗๕/๑ ต.วิสัยเหนือ อ.สวี จ.ชุมพร (ระยะทาง ๒๗ กม. ใช้เวลาประมาณ ๓๐ นาที)
เวลา ๑๗.๐๐ น. (จุดที่ ๓)	* รัฐมนตรีช่วยว่าการกระทรวงเกษตรและสหกรณ์ และคณะ เดินทางถึง จุดรวบรวมปลาหมอคางดำ นางสาคร ถ้ำทอง <ul style="list-style-type: none"> <li>◆ ตรวจเยี่ยมจุดรวบรวมปลาหมอคางดำ</li> <li>◆ ชมกระบวนการหมักปลาร้า (โครงการสร้างแรงจูงใจในการนำปลาหมอคางดำที่กำจัดออกไปใช้ประโยชน์โดยการหมักปลาร้า)</li> </ul> (ใช้เวลาประมาณ ๔๐ นาที)
เวลา ๑๗.๔๐ น.	* รัฐมนตรีช่วยว่าการกระทรวงเกษตรและสหกรณ์ และคณะ ออกเดินทางโดยรถยนต์ จาก จุดรวบรวม ปลาหมอคางดำ นางสาคร ถ้ำทอง ไปยัง ที่พัก จ.ชุมพร (ระยะทาง ๔๔ กม. ใช้เวลาประมาณ ๓๕ นาที)
เวลา ๑๘.๑๕ น.	* รัฐมนตรีช่วยว่าการกระทรวงเกษตรและสหกรณ์ และคณะ เดินทางถึง ที่พัก

การแต่งกาย  
พาหนะเดินทาง  
ผู้ประสานงาน

ชุดสุภาพ / เสื้อกั๊กหรือแจ็กเก็ตตราประจำหน่วยงาน

เฮลิคอปเตอร์กรมฝนหลวงและการบินเกษตร / รถยนต์หน่วยงานในสังกัดกระทรวงเกษตรและสหกรณ์

นายอนุชิต ผิวนาด โทร. ๐๙๗ ๒๓๕ ๕๙๘๘ นายเจษฎา ศรีเทพ โทร. ๐๖๑ ๔๔๐ ๐๒๔๙

## ๒. รายชื่อผู้บริหารคณะเดินทาง

### ๓. รายชื่อผู้บริหารและหัวหน้าส่วนราชการในสังกัดกระทรวง เกษตรและสหกรณ์ในจังหวัด

ตำแหน่ง	ชื่อ-นามสกุล	เบอร์โทรมือถือ
๑. ผู้ว่าราชการจังหวัดชุมพร	-	๐๖-๑๓๙๗-๑๔๐๕
๒. รองผู้ว่าราชการจังหวัดที่กำกับดูแลงานด้านการเกษตร	นายวิรัตน์ มาประณีต	๐๘-๙๒๐๓-๑๔๒๓
๓. เกษตรและสหกรณ์จังหวัดชุมพร	นายธราพงษ์ มีมุสิทธิ	๐๘-๖๔๙๑-๕๖๗๒
๔. เกษตรจังหวัดชุมพร	นายสุบรรณ รัชทอง	๐๘-๔๑๘๗-๕๕๒๓
๕. ปศุสัตว์จังหวัดชุมพร	นายเดชา จิตรภิมย์	๐๘-๕๖๖๐-๙๘๗๒
๖. ประมงจังหวัดชุมพร	นางสาวเกศศินี แทนนิล	๐๘-๙๙๑๖-๐๖๙๗
๗. สหกรณ์จังหวัดชุมพร	นายจิรศักดิ์ ปริบูรณ์	๐๘-๑๒๗๒-๙๗๙๗
๘. ผู้อำนวยการโครงการชลประทานชุมพร	นายประวัตติ ชาครานนท์	๐๘-๑๙๗๐-๖๗๕๙
๙. ผู้อำนวยการโครงการก่อสร้างสำนักงานชลประทานที่ ๑๔	นายสุรัชย์ สองสี	๐๘-๓๕๓๙-๔๒๔๕
๑๐. ปฏิรูปที่ดินจังหวัดชุมพร	นายนิกร ไพริน	๐๘-๐๐๘๐-๐๓๖๕
๑๑. ผู้อำนวยการสถานีพัฒนาที่ดินชุมพร (สพต.)	นายชัยชนะ บัวชุม	๐๖-๒๓๕๑-๕๕๖๖
๑๒. ผู้อำนวยการศูนย์วิจัยและพัฒนาการเกษตร (ศวพ.)	นางรฐปณีย์ ทองบุญ	๐๘-๑๓๗๐-๘๖๖๑
๑๓. ผู้อำนวยการสำนักงานตรวจบัญชีสหกรณ์จังหวัดชุมพร	นางสาวนันทิตา วิชัย	๐๖-๓๒๓๔-๙๖๘๖
๑๔. ผู้อำนวยการสำนักงานเศรษฐกิจการเกษตรที่ ๘	นายนิกร แสงเกตุ	๐-๗๗๕๑-๑๖๔๑
๑๕. ผู้อำนวยการศูนย์หม่อนไหมเฉลิมพระเกียรติฯ	นายสุทธิไกร ดอกเกียง	๐๙-๒๒๔๙-๘๒๑๑
๑๖. ผู้อำนวยการสำนักงานหม่อนไหมเฉลิมพระเกียรติฯ เขต ๕	นางสาววนิดา สุวรรณสิทธิ์	๐๘-๙๗๒๘-๖๗๒๒
๑๗. ผู้อำนวยการการยางแห่งประเทศไทยจังหวัดชุมพร	นายยศวิศ เขตอนันต์	๐๘-๖๔๕๙-๓๓๙๑
๑๘. ผู้อำนวยการศูนย์วิจัยพืชสวนจังหวัดชุมพร	นางสาวทิพยา ไกรทอง	๐๘-๙๕๑๒-๙๓๑๕
๑๙. ผู้อำนวยการศูนย์วิจัยและพัฒนาประมงทะเลชุมพร	นางจินดา เพชรกำเนิด	๐๘-๘๗๖๘-๓๔๙๙
๒๐. ผู้อำนวยการศูนย์วิจัยและพัฒนาพันธุ์กรรมสัตว์น้ำ ชพ.	นายสุชาติ จุลอดุง	๐๘-๑๙๗๘-๔๕๗๑
๒๑. ผู้อำนวยการศูนย์ส่งเสริมเทคโนโลยีการเกษตรฯ ด้านแมลง	นางสาวชนัญพร หิรัญเรือง (รภ.)	๐๖-๕๖๖๗-๔๕๖๓
๒๒. ผู้อำนวยการศูนย์วิจัยและพัฒนาอาหารสัตว์ชุมพร	นายสิทธิศักดิ์ จิตติ	๐๘-๔๘๕๖-๓๒๖๔
๒๓. หัวหน้าสำนักงานท่าเทียบเรือประมงชุมพร	นางสาวกัญญาภักดิ์ สวัสดิ์	๐๖-๓๔๔๒-๕๕๖๒
๒๔. หัวหน้าสำนักงานท่าเทียบเรือประมงหลังสวน รก.	นางสาวกัญญาภักดิ์ สวัสดิ์	๐๖-๓๔๔๒-๕๕๖๒
๒๕. ผู้อำนวยการศูนย์ป้องกันและปราบปรามประมงทะเลชุมพร	นายพงษ์ศรีนัย รัตนพรหม	๐๙-๒๕๓๙-๕๕๕๑
๒๖. หัวหน้าด่านตรวจประมงชุมพร	นางสาวนิติเจน สร้อยกลาง	๐๙-๕๐๓๘-๗๒๘๒
๒๗. หัวหน้าด่านกักกันสัตว์ชุมพร	นายพรชัย อินทร์คำดี	๐๖-๔๘๒๕-๒๖๕๒
๒๘. ผู้อำนวยการศูนย์วิจัยและพัฒนาการเพาะเลี้ยงสัตว์น้ำ ชายฝั่งชุมพร (ศฟช.)	นางสมพิศ แยมเกษม	๐๘-๙๗๖๔-๖๗๘๑

## ๔. ข้อมูลประกอบ ณ จังหวัดชุมพร

### ๔.๑ ข้อมูลภัยพิบัติจังหวัดชุมพร

### ๔.๒ ข้อมูลความก้าวหน้าการช่วยเหลือเกษตรกรของกระทรวง เกษตรและสหกรณ์ตามนโยบายรัฐบาล

### ๔.๑ ข้อมูลภัยพิบัติจังหวัดชุมพร

สถานการณ์น้ำในจังหวัดชุมพร ลุ่มน้ำภาคใต้ฝั่งตะวันออกตอนบน  
สรุปสถานการณ์ภัยพิบัติด้านการเกษตร จังหวัดชุมพร

ข้อมูล ณ วันที่ ๓๑ ตุลาคม ๒๕๖๗

1. สถานการณ์น้ำ การบริหารจัดการน้ำ จังหวัดชุมพร (ข้อมูล ณ ๓๑ ตุลาคม ๒๕๖๗ เวลา ๐๘.๐๐ น.)

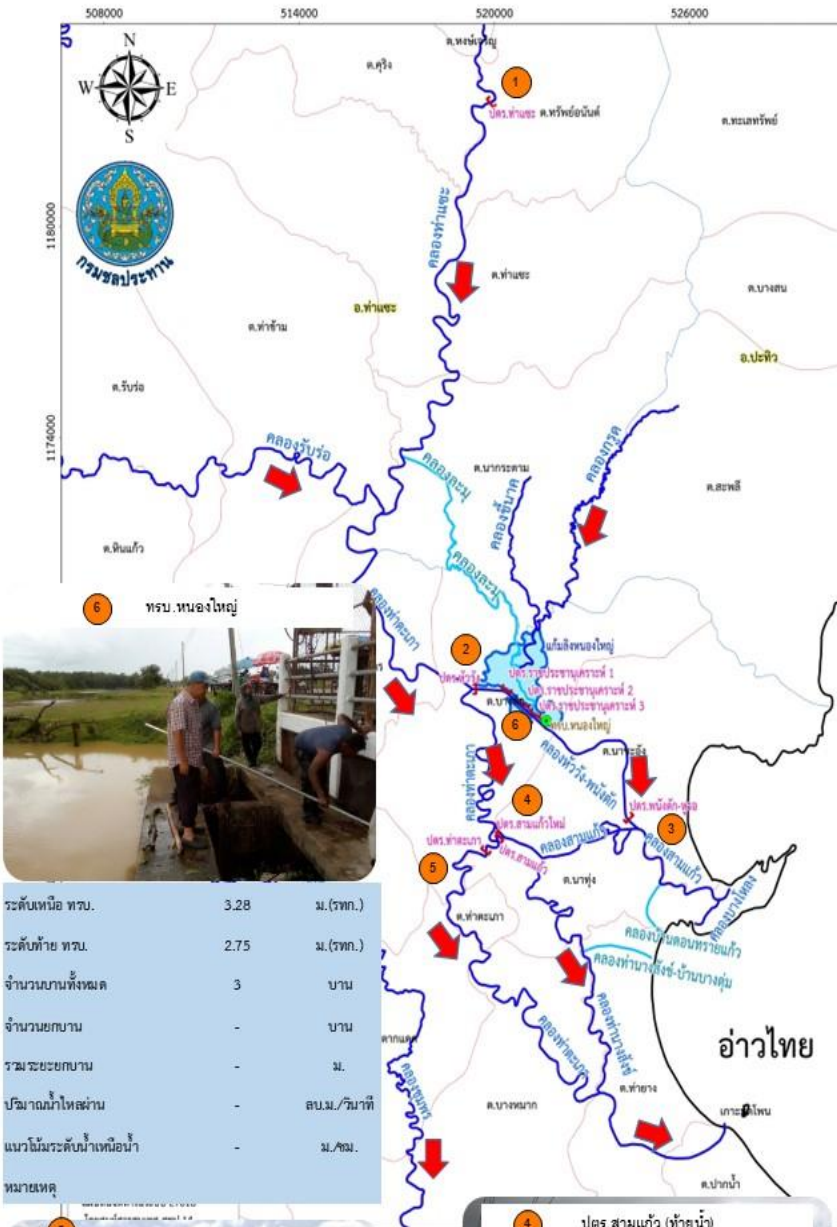
ข้อมูลลำน้ำและสถานการณ์ปัจจุบัน จังหวัดชุมพร ( 31 ตุลาคม 2567 ) เวลา 08.00 น.												
ที่	ลำน้ำ ( สถานีที่ตรวจวัดข้อมูล )	ระดับน้ำปัจจุบัน ม. (รทก.)	ระดับตลิ่ง ม. (รทก.)	สถานีระดับน้ำเมื่อเทียบกับระดับตลิ่ง	ความจุลำน้ำ (ลบ.ม.)	ปริมาณน้ำ ปัจจุบัน(ลบ.ม.)	ร้อยละ ของความจุ	ปริมาณน้ำ ที่รับได้(ลบ.ม.)	ร้อยละ ที่รับได้(ลบ.ม.)	แนวโน้มวันนี้	สถานการณ์น้ำ	หมายเหตุ
1	คลองท่ามะเข (หน้าประตูระบายน้ำท่ามะเข)	17.80	21.00	ระดับน้ำต่ำกว่าระดับตลิ่ง 3.2 ม.	7,140,000.04	5,353,818.22	74.98	1,786,181.82	25.02	ทรงตัว	ปกติ	ใช้น้ำคลองท่ามะเข ใช้อาคารชลประทานในการ บริหารจัดการ
2	คลองท่ามะเข ( สถานี x.64 บ.ท่ามะเข )	7.85	17.13	ระดับน้ำต่ำกว่าระดับตลิ่ง 9.28 ม.	3,933,750.00	266,424.93	6.77	3,667,325.07	93.23	ทรงตัว	ปกติ	
3	คลองรับบัว ( สถานี x.248 บ.หาดโน )	18.05	23.89	ระดับน้ำต่ำกว่าระดับตลิ่ง 5.84 ม.	3,305,500.00	52,202.16	1.58	3,253,297.84	98.42	ทรงตัว	ปกติ	
4	คลองท่าตะเภา ( สถานี x.158 บ.วังครก )	3.25	11.50	ระดับน้ำต่ำกว่าระดับตลิ่ง 8.25 ม.	22,141,500.00	2,610,192.29	11.79	19,531,307.71	88.21	ทรงตัว	ปกติ	
5	คลองท่าตะเภา ( หน้าประตูระบายน้ำท่าตะเภา )	1.60	7.00	ระดับน้ำต่ำกว่าระดับตลิ่ง 5.4 ม.	3,990,000.00	1,395,726.32	34.98	2,594,273.68	65.02	ทรงตัว	ปกติ	
6	คลองท่าตะเภา สถานี x.180 สะพานเทศบาล 2	0.79	3.70	ระดับน้ำต่ำกว่าระดับตลิ่ง 2.91 ม.	1,625,000.00	736,778.46	45.34	888,221.54	54.66	ทรงตัว	ปกติ	
7	แก้มลิงหนองใหญ่	3.28	4.87	ระดับน้ำต่ำกว่าระดับตลิ่ง 1.59 ม.	3,121,352.422	978,284.924	31.34	2,143,067.50	68.66	ทรงตัว	ปกติ	ลุ่มน้ำคลองชุมพร
8	คลองชุมพร ( x.201A )	37.41	41.00	ระดับน้ำต่ำกว่าระดับตลิ่ง 3.59 ม.	588,000.00	118,808.98	20.21	469,191.02	79.79	ทรงตัว	ปกติ	ใช้อาคารชลประทานในการ บริหารจัดการ
9	คลองชุมพร ( x.53A )	2.54	8.70	ระดับน้ำต่ำกว่าระดับตลิ่ง 6.16 ม.	7,841,250.00	642,799.50	8.20	7,198,450.50	91.80	ทรงตัว	ปกติ	ลุ่มน้ำคลองสวี
10	คลองสวีเฒ่า ( สถานีคลองสวี 5 )	1.24	2.46	ระดับน้ำต่ำกว่าระดับตลิ่ง 1.215 ม.	1,407,672.00	1,061,561.44	75.41	346,110.56	24.59	ทรงตัว	ปกติ	ลุ่มน้ำคลองหลังสวน
11	คลองหลังสวน ( x.213 )	42.85	49.50	ระดับน้ำต่ำกว่าระดับตลิ่ง 6.65 ม.	20,455,500.00	5,662,261.20	27.68	14,793,238.80	72.32	ทรงตัว	ปกติ	
12	คลองหลังสวน ( x.212 )	0.26	6.00	ระดับน้ำต่ำกว่าระดับตลิ่ง 5.74 ม.	65,822,400.00	24,228,716.23	36.81	41,593,683.77	63.19	ทรงตัว	ปกติ	น้ำทะเลลดต่ำสุด 1.57 ม. วันที่ 31 เวลา 18.35 น.
13	คลองละนม ( สถานีคลองละนม 3 )	3.70	11.50	ระดับน้ำต่ำกว่าระดับตลิ่ง 7.8 ม.	7,767,000.00	626,972.19	8.07	7,140,027.81	91.93	ทรงตัว	ปกติ	น้ำทะเลขึ้นสูงสุด 2.22 ม. วันที่ 31 เวลา 10.56 น.

ที่มา ข้อมูลรูปตัดลำน้ำ จาก ศูนย์อุทกวิทยาและบริหารน้ำภาคใต้ สำนักบริหารน้ำและอุทกวิทยา กรมชลประทาน <https://hydro-8.com>



แสดงข้อมูลระดับน้ำและการระบาย ของ ปตร. ลุ่มน้ำท่าตะเภา จังหวัดชุมพร ประจำวันที่ 31/10/67 เวลา 8.00 น.

(ภาพประกอบระบายน้ำไม่เกี่ยวกับค่าระดับน้ำ)



ชื่อ ปตร.	ระดับเหนือ ทบ.	ระดับท้าย ทบ.	จำนวนบานทั้งหมด	จำนวนยกบาน	รวมระยะยกบาน	ปริมาณน้ำไหลผ่าน	แนวโน้มระดับน้ำเหนือ/ท้าย
ปตร. ท่าตะเภา	21.00	17.80	5	2	0.10	9.92	-



ชื่อ ปตร.	ระดับเหนือ ทบ.	ระดับท้าย ทบ.	จำนวนบานทั้งหมด	จำนวนยกบาน	รวมระยะยกบาน	ปริมาณน้ำไหลผ่าน	แนวโน้มระดับน้ำเหนือ/ท้าย
ปตร. ท่าตะเภา	7.00	1.60	6	2	2.00	24.44	-



ชื่อ ปตร.	ระดับเหนือ ทบ.	ระดับท้าย ทบ.	จำนวนบานทั้งหมด	จำนวนยกบาน	รวมระยะยกบาน	ปริมาณน้ำไหลผ่าน	แนวโน้มระดับน้ำเหนือ/ท้าย
ปตร. สามแก้ว	7.00	1.60	6	2	2.00	24.44	-



ชื่อ ปตร.	ระดับเหนือ ทบ.	ระดับท้าย ทบ.	จำนวนบานทั้งหมด	จำนวนยกบาน	รวมระยะยกบาน	ปริมาณน้ำไหลผ่าน	แนวโน้มระดับน้ำเหนือ/ท้าย
ปตร. ท่าตะเภา	21.00	17.80	5	2	0.10	9.92	-

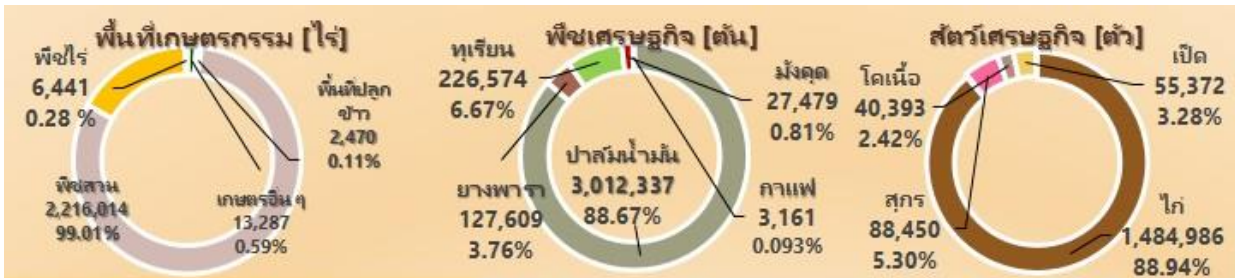


ชื่อ ปตร.	ระดับเหนือ ทบ.	ระดับท้าย ทบ.	จำนวนบานทั้งหมด	จำนวนยกบาน	รวมระยะยกบาน	ปริมาณน้ำไหลผ่าน	แนวโน้มระดับน้ำเหนือ/ท้าย
ปตร. หัววัง	8.00	2.20	3	-	-	-	-



ชื่อ ปตร.	ระดับเหนือ ทบ.	ระดับท้าย ทบ.	จำนวนบานทั้งหมด	จำนวนยกบาน	รวมระยะยกบาน	ปริมาณน้ำไหลผ่าน	แนวโน้มระดับน้ำเหนือ/ท้าย
ปตร. พนังดัก	5.00	2.71	8	-	-	-	-

ข้อมูล ณ วันที่ ๓๑ ตุลาคม ๒๕๖๗



**พื้นที่เกษตรกรรมรวม**  
2,249,980 ไร่ 1.5%  
ของประเทศไทย

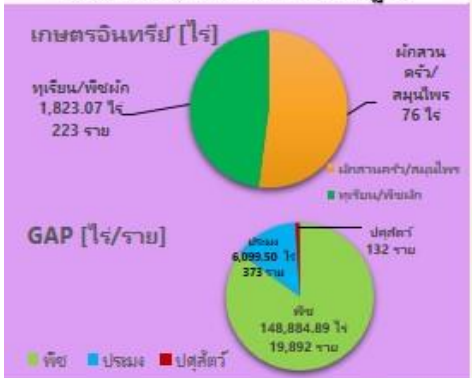
**Info graphic**  
ข้อมูลพื้นฐานจังหวัดชุมพร

GPP 119,364 ล้านบาท ปี 2565  
ประชากร 238,147 ราย / 252,057ครัวเรือน  
ครัวเรือนภาคเกษตร 88,478 ครัวเรือน  
แรงงานภาคเกษตร 276,875 ราย

**ปริมาณน้ำภาพรวมจังหวัดชุมพร**  
ในเขตชลประทาน 11.10 ล้าน ลบ.ม.  
นอกเขตชลประทาน 16.22 ล้าน ลบ.ม.

- สินค้าเด่น/ GI ของจังหวัดชุมพร มี 5 ชนิด ได้แก่
1. ข้าวเหลืองประทิวชุมพร
  2. กุ้งหอมทองละแม
  3. กาแฟเขาทะลุ
  4. กาแฟถ้ำสิงห์
  5. กุ้งเสียบอนาง

**ปริมาณสินค้าเกษตรที่ได้รับรองมาตรฐาน**



คณะกรรมการให้ความช่วยเหลือผู้ประสบภัยพิบัติจังหวัดชุมพร (ท.บ.จ.ชุมพร) ครั้งที่ 4/2567 เมื่อวันที่ 11 ต.ค. 2567 ที่ประชุมมีมติพิจารณาให้ความช่วยเหลือผู้ประสบภัยพิบัติ ดังนี้

- 1) ภัยแล้ง 9 ตำบล 33 ตำบล 317 หมู่บ้าน ผู้ประสบภัย 148,803 คน/62,144 ครัวเรือน อนุมัติช่วยเหลือ 1,329,472.06 บาท
- 2) ภัยแล้ง 3 ตำบล 21 ตำบล 56 หมู่บ้าน ผู้ประสบภัย 291 คน/90 ครัวเรือน อนุมัติช่วยเหลือ 8,096 บาท
- 3) ภัยน้ำ 1 ตำบล 1 ตำบล 1 หมู่บ้าน ผู้ประสบภัย 22 คน/3 ครัวเรือน อนุมัติช่วยเหลือ 16,192 บาท
- 4) ภัยน้ำประปาที่ประสบภัยรวมเขาสีทองทุกตำบล 4 ตำบล 4 หมู่บ้าน จำนวน 480,829 บาท

**พืชเศรษฐกิจ ที่สำคัญ ของจังหวัดชุมพร ปี 2565/2566**

ชื่อพืช	เกษตรกร (ครัวเรือน) พบก.	พื้นที่เพาะปลูก (ไร่)	พื้นที่เก็บเกี่ยว (ไร่)	ผลผลิตรวม (ตัน)	ผลผลิต/ไร่ (กก.)
ปาล์มน้ำมัน	46,989	1,035,776	1,011,178	3,012,337	2,974
ยางพารา	26,124	676,231	559,366	127,609	214
ทุเรียน	30,329	279,254	221,768	226,547	991
กาแฟโรบัสต้า	2,006	62,132	59,414	3,161	82
มะพร้าวผลแก่	9,539	97,275	94,041	109,989	1,159
มันคุด	7,503	47,276	46,987	27,479	591
ลองกอง	1,556	6,019	6,019	817	186
เงาะ	373	1,232	1,212	412	422
ส้มประดลสด	14	1,007	796	16,252	3,299
ข้าวนาปี	286	2,222	2,216	827	410
ข้าวนาปรัง	1	446	446	204	457

จำแนกตามแหล่งงบประมาณ	งบประมาณ (บาท)
งบ Function (งบบุคดิ)	711,748,974.61
งบจังหวัด	2,067,800
งบอื่น ๆ	43,819,618
รวม	757,636,392.61

ปี 2567 มีงบประมาณตามแผนปฏิบัติการด้านการเกษตรและสหกรณ์จังหวัดชุมพร จำนวน 310 โครงการ จาก 22 หน่วยงาน งบประมาณรวมทั้งสิ้น 757,636,392.61 บาท เบิกจ่าย 609,344,048.64 คิดเป็นร้อยละ 45.24 (ข้อมูล ณ เดือนกันยายน 2567)

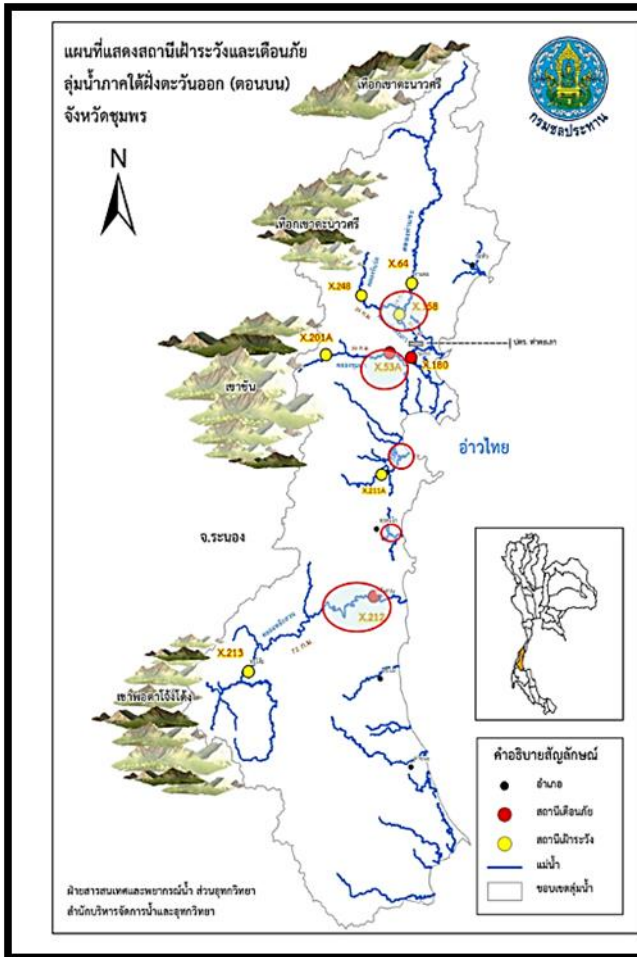
**งบ Function มีภารกิจสำคัญ คือ**

- "นโยบายเกษตรนำ นวัตกรรมเสริม เพิ่มรายได้" การระบบส่งเสริมเกษตรแบบแปลงใหญ่ เป้าหมาย เกษตรกรในพื้นที่แปลงใหญ่รวมกลุ่มผลิตสินค้าเกษตรตามแนวทางการระบบส่งเสริมการเกษตรแปลงใหญ่โดยมีส่วนร่วมในกระบวนการดำเนินงานที่เน้นการลดต้นทุนการผลิต การเพิ่มผลผลิตมีตลาดรองรับภายใต้การบริหารจัดการที่สามารถเพิ่มศักยภาพในการแข่งขันสินค้าเกษตรและความเข้มแข็งให้เกษตรกร
- การพัฒนาเกษตรกรปราดเปรื่อง (Smart farmer) เป้าหมาย เกษตรกรมีศักยภาพทั้งทางด้านการผลิต การแปรรูป และการตลาดเครือข่ายขยายผล Smart farmer ต้นแบบที่สามารถเป็นต้นแบบการเรียนรู้ให้เพื่อนเกษตรกรเกษตรกรรวมทั้งสามารถนำองค์ความรู้ภูมิปัญญา เทคโนโลยีและวิธีการปฏิบัติที่ดีมาปรับใช้ในการพัฒนาอาชีพได้อย่างยั่งยืน (เพื่อแก้ไขปัญหาด้านพัฒนาทางด้านเกษตร)

**งบจังหวัด/กลุ่มจังหวัด มีภารกิจสำคัญ คือ**

- การยกระดับคุณภาพการผลิตและแปรรูปสินค้าเกษตรให้ได้มาตรฐานและปลอดภัย มหกรรมเกษตรสมัยใหม่ และเสริมสร้างภาพลักษณ์จังหวัดผลผลิตจังหวัดชุมพร/ พัฒนาศักยภาพการผลิตพืชเศรษฐกิจที่สำคัญ/ มหกรรมเกษตรพันธุ์และของดีเมืองชุมพร





**การบริหารจัดการ (แผนเผชิญเหตุ)**

แจ้งเตือนภัยโดยอาศัยระบบโทรมาตร

กลุ่มน้ำคลองท่าตะเภา การบริหารจัดการ โดยใช้อาคารชลประทานควบคู่กับสถานีวัดน้ำ X 64 คลองท่าแหะมีค่าไม่เกิน 17.13 ม.

X 248 คลองรับร้อบ้านหาดในมีค่าไม่เกิน 23.89 ม.

X 158 บ้านวังครกมีค่าไม่เกิน 11.50 ม.

x 180 สะพานเทศบาลเมือง 2 มีค่าไม่เกิน 3.80

กลุ่มน้ำคลองหลังสวน ไม่มีอาคารชลประทานสถานีวัดน้ำ

x 213 บ้านพะโต๊ะ มีค่าไม่เกิน 49.50 ม.

x 212 ถนนลูกเสือ มีค่าไม่เกิน 6.00 ม.

กลุ่มน้ำคลองชุมพรใช้อาคารชลประทาน ที่กำลังก่อสร้าง ควบคู่กับสถานีวัดน้ำ

x 201A บ้านท่าไม้ไผ่ มีค่าไม่เกิน 41.00 ม.

x 53A บ้านวังไผ่ มีค่าไม่เกิน 9.30 ม.

**กรณีไม่มีระบบบริหารจัดการน้ำอาศัยข้อมูลการแจ้งเตือนภัยจากระบบโทรมาตร**

**และข้อมูลน้ำฝน**

กลุ่มน้ำอื่น สวี ตะโก ปะทิว ละแม

สถานีวัดน้ำฝน

- สำนักงานทรัพยากรน้ำแห่งชาติ
- กรมทรัพยากรน้ำ
- กรมอุตุนิยมวิทยา



**การเฝ้าระวังจุดเสี่ยงประสบภัยจากน้ำหลาก**

1. พื้นที่ลุ่มต่ำบริเวณ ต.นากระตาม อ.ท่าแซะ
2. พื้นที่ลุ่มต่ำบริเวณ ต.บ้านนา ต.ขุนกระหัง ต.ตากแดด ต.บางหมาก ต.ทุ่งคา อ.เมืองชุมพร
3. พื้นที่ลุ่มต่ำบริเวณ ต.ครน อ.สวี
4. พื้นที่ลุ่มต่ำบริเวณ ต.ทุ่งตะโก ต.ช่องไม้แก้ว อ.ทุ่งตะโก
5. พื้นที่ลุ่มต่ำบริเวณ ต.วังตะกอก ต.นาซา ต.พ้อแดง ต.นาทฤา ต.บ้านควนคู ต.ท่ามะหลา ต.บางมะพร้าว อ.หลังสวน

## การเตรียมความพร้อมรับมืออุทกภัย จังหวัดชุมพร

**อาคารชลประทานที่ตรวจสอบแล้ว**

อาคารชลประทาน จำนวน 12 แห่ง อยู่ในความรับผิดชอบของโครงการชลประทานชุมพร 12 แห่ง

ตรวจสอบแล้วมีความพร้อมใช้งาน 12 แห่ง

**งานวัชพืชกีดขวางทางน้ำ**

-โครงการชลประทานชุมพร ดำเนินการกำจัดวัชพืชในลำน้ำสายหลัก และลำน้ำสาขา

**จุดติดตั้งเครื่องสูบน้ำในพื้นที่น้ำท่วมเป็นประจำ**

- ติดตั้งเครื่องสูบน้ำพื้นที่ที่เคยเกิดน้ำท่วมประจำทุกปี โดยโครงการชลประทานชุมพรกำหนดจุดที่ตั้ง 12 แห่ง โดยมี
- เครื่องสูบน้ำขนาด 16 x 12 นิ้ว 16 เครื่อง
- เครื่องสูบน้ำขนาด 8 x 8 นิ้ว 3 เครื่อง
- เครื่องสูบน้ำขนาด 4 x 4 นิ้ว 1 เครื่อง

**จุดติดตั้งเครื่องผลักดันน้ำ**

- ติดตั้งเครื่องผลักดันน้ำ โดยโครงการชลประทานชุมพรกำหนดจุดที่ตั้ง 8 แห่ง จำนวน 58 เครื่อง

**รถแบ็คโฮ 1 คัน**

**รถ jCB 1 คัน**

**รถ บรรทุก 6 ล้อ 1 คัน**



# ผล การติดตั้งเครื่องผลักดันน้ำและเครื่องสูบน้ำ พื้นที่เสี่ยง จังหวัดชุมพร

**เครื่อง ผลักดันน้ำ**  
 จุดที่ 1 บริเวณคลองน้ำขัง ม.9 ต.วังไผ่ อ.เมือง ( 7 พ.ค.2565 )  
 จุดที่ 2 บริเวณคลองตะโก ม.4 ต.ทุ่งตะกรอ อ.ทุ่งตะโก ( 9 พ.ค. 2565 )  
 จุดที่ 3 บริเวณคลองชุมพร (สะพานแหลมถุยก) ม.6 ต.ทุ่งคา อ.เมือง ( 23 พ.ค. 2565 )  
 จุดที่ 4 บริเวณคลองชุมพร (สะพานบางเป้ง) ม.5 ต.ตากแดด อ.เมือง ( 12 ก.ค. 2565 )

**เครื่อง สูบน้ำ**  
 จุดที่ 1 บริเวณ สี่แยก รพ.ชุมพร อ.เมือง ( 1 พ.ค.2565 )  
 จุดที่ 2 บริเวณ ม.1 ต.วังไผ่ อ.เมือง ( 4 พ.ค.2565 )  
 จุดที่ 3 บริเวณลลอกตัน ม.6 ต. นาทุ่ง อ.เมือง ( 10 พ.ค.2565 )  
 จุดที่ 4 บริเวณ คอพับ ม.9 ต.นาชะอัง ( 7 ก.ค. 2565 )  
 จุดที่ 5 บริเวณ ทนอคล้อง ม.1 ต.นาชะอัง ( 7 ก.ค. 2565 )  
 จุดที่ 6 บริเวณ ตอนตาบ่าว ม.1 ต.นาทุ่ง อ.เมือง ( 8 ก.ค. 2565 )  
 จุดที่ 7 บริเวณ บ้านขุนแสน ม.1 ต. นาชะอัง อ.เมือง ( 12 ก.ค. 2565 )



สรุป  
 เครื่อง สูบน้ำติดตั้งไป 7 จุด 10 เครื่อง  
 เครื่อง ผลักดันน้ำติดตั้งไป 4 จุด 22 ชุด

## 1. เตรียมการรับอุทกภัย

**1.1 ตรวจสอบความพร้อมอาคารชลประทาน**  
 ประดูระบายน้ำจำนวน10 แห่ง มีความพร้อมใช้งาน10 แห่ง



**1.2 กำจัดสิ่งกีดขวางทาง-กำจัดวัชพืช พร่องน้ำในระบบ /ปตร.**

- ดำเนินการกำจัดวัชพืช บริเวณในเขตคลองชลประทาน จำนวน คลอง ได้แก่คลองชีนา, คลองทุ่งหลวง คลองกรุด คลองท่าดินแดง คลองละมู คลองนอก ดำเนินการโดย(สำนักเครื่องจักรกล ที่๖) ปัจจุบันได้ดำเนินการแล้วเสร็จ

**1.3 ชี้แจงแผนรับสถานการณ์กับผู้ว่า**

**1.4 สร้างการรับรู้สถานการณ์น้ำให้เกษตรกร/ประชาชน**



พร่องน้ำในระบบ



## 1.5.การเตรียมความพร้อมเครื่องจักร-เครื่องมือ

1. เครื่องสูบน้ำ จำนวน .....25..... เครื่อง
2. เครื่องผลักดันน้ำ จำนวน ..... 72..... เครื่อง
3. รถชุด จำนวน ..... 1..... คัน
4. เครื่องจักรสนับสนุนอื่น(รถJCB) จำนวน ...1..... หน่วย



## ปฏิทินความเสี่ยงภัยพิบัติ จังหวัดชุมพร

ศูนย์ติดตามและแก้ไขปัญหาภัยพิบัติด้านการเกษตร จังหวัดชุมพร		เดือน																							
		ม.ค.		ก.พ.		มี.ค.		เม.ย.		พ.ค.		มิ.ย.		ก.ค.		ส.ค.		ก.ย.		ต.ค.		พ.ย.		ธ.ค.	
		1-15	16-31	1-15	16-28	1-15	16-31	1-15	16-30	1-15	16-31	1-15	16-30	1-15	16-31	1-15	16-31	1-15	16-30	1-15	16-31	1-15	16-30	1-15	16-31
ภัยพิบัติ พ.ศ. 2566	อุทกภัย																								
	ภัยแล้ง																								
	वादภัย																								
	ไฟป่า																								
	คลื่นกัดเซาะชายฝั่ง																								
	ดินทรุดตัว																								
	ช้างป่า																								
ภัยพิบัติ พ.ศ. 2567	อุทกภัย																								
	ภัยแล้ง																								
	वादภัย																								
	ไฟป่า																								
	คลื่นกัดเซาะชายฝั่ง																								
	ดินทรุดตัว																								
	ช้างป่า																								

หมายเหตุ : ๑. ผู้ประสบภัยพิบัติที่รอรับการช่วยเหลือ -ไม่มี-

๒. ปี ๒๕๖๖ เกิดภัยพิบัติด้านต่างๆ ดังนี้

๑) อุทกภัย ๔ อำเภอ ๖๕ ตำบล ๓๐๕ หมู่บ้าน ผู้ประสบภัย ๔๕,๓๓๔ คน/๑๖,๖๘๓ ครัวเรือน วงเงินช่วยเหลือ ๔,๔๓๗,๔๓๙.๘๗ บาท

๒) ภัยแล้ง ๔ อำเภอ ๖๑ ตำบล ๓๑๙ หมู่บ้าน ผู้ประสบภัย ๑๙๓,๙๑๕ คน/๘๘,๕๐๕ ครัวเรือน วงเงินช่วยเหลือ ๓,๙๓๒,๖๘๑.๕๒ บาท

๓) वादภัย ๕ อำเภอ ๒๓ ตำบล ๗๐ หมู่บ้าน ผู้ประสบภัย ๙๙๕ คน/๒๗๖ ครัวเรือน วงเงินช่วยเหลือ ๙๖,๑๔๐ บาท

๔) ไฟป่า ๑ อำเภอ ๑ ตำบล ผู้ประสบภัย ๑๘๐ คน/๑๐๐ ครัวเรือน

๕) ดินทรุดตัว ๑ อำเภอ ๑ ตำบล ๑ หมู่บ้าน ผู้ประสบภัย ๑ คน/๑ ครัวเรือน

๖) ช้างป่า ๑ อำเภอ ๑ ตำบล ๑ หมู่บ้าน ผู้ประสบภัย ๒๒ คน/๕ ครัวเรือน วงเงินช่วยเหลือ ๒,๐๒๔ บาท

๓. ปี ๒๕๖๗ เกิดภัยพิบัติด้านต่างๆ ดังนี้

๑) ภัยแล้ง ๔ อำเภอ ๕๓ ตำบล ๕๑๓ หมู่บ้าน ผู้ประสบภัย ๑๔๘,๘๐๕ คน/๖๒,๑๔๔ ครัวเรือน วงเงินช่วยเหลือ ๑,๓๒๕,๔๗๒.๐๖ บาท

๒) वादภัย ๕ อำเภอ ๒๑ ตำบล ๘๖ หมู่บ้าน ผู้ประสบภัย ๒๙๑ คน/๙๐ ครัวเรือน วงเงินช่วยเหลือ ๘,๐๙๖ บาท/เรือประสบภัยพิบัติ จำนวน ๔ ลำ ความเสียหาย ๔,๑๔๐,๔๕๐ บาท วงเงินช่วยเหลือ ๔๕๐,๘๒๙ บาท

๓) ช้างป่า ๑ อำเภอ ๑ ตำบล ๑ หมู่บ้าน ผู้ประสบภัย ๒๒ คน/๕ ครัวเรือน วงเงินช่วยเหลือ ๑๖,๑๙๒ บาท

สถานการณ์ภัยแล้ง (ข้อมูลจากโครงการชลประทานชุมพร ณ วันที่ ๓๑ ตุลาคม ๒๕๖๗)

รายการ	จำนวน	หน่วยงานรับผิดชอบ	จุดที่ตั้ง
1.รถบรรทุกน้ำ	1 คัน	โครงการชลประทานชุมพร	สำโรง ณ โครงการชลประทานชุมพร
2.เครื่องสูบน้ำ			
ขนาด 8 นิ้ว	8 เครื่อง	โครงการชลประทานชุมพร	สำโรง ณ โครงการชลประทานชุมพร
ขนาด 12 นิ้ว	10 เครื่อง	โครงการชลประทานชุมพร	สำโรง ณ โครงการชลประทานชุมพร
3.รถบรรทุก			
6 ล้อ / 10 ล้อ	1 คัน	โครงการชลประทานชุมพร	สำโรง ณ โครงการชลประทานชุมพร
กระบะ			
4.ถัง/อุปกรณ์บรรจุน้ำ			
ขนาด 200 ลิตร			

สถานการณ์ศัตรูพืชระบาดในพื้นที่จังหวัดชุมพร รวมจำนวน ๓,๐๙๗.๓๐ ไร่ ดังนี้ (ข้อมูล ณ วันที่ ๓๑ ตุลาคม ๒๕๖๗)

๑) ศัตรูพืชมะพร้าว

อำเภอ	หนอนกินใบ		แมลงค้ำหนาม		ด้วงแรด		แนวทางแก้ไข/การช่วยเหลือเกษตรกร
	ไร่	ราย	ไร่	ราย	ไร่	ราย	
ปะทิว							
ท่าแซะ			5	1			ให้คำแนะนำทางวิชาการ
เมืองชุมพร			1	2	13	4	ให้คำแนะนำทางวิชาการ
สวี	200	15	211	154	218	136	หนอนกินใบมะพร้าว (หนอนปุง) แนะนำให้เกษตรกรใช้อีเอ็มกนดินเบนโฆเอด 1.92% EC ฉีดเข้าลำต้น ต้นละ 30 ซีซี
ทุ่งตะโก			79	88	74	126	ให้คำแนะนำทางวิชาการ
หลังสวน			42	44	55	51	ให้คำแนะนำทางวิชาการ
ละแม					2	1	ให้คำแนะนำทางวิชาการ
พะโต๊ะ							
รวม	200	15	338	289	362	318	

๒) ศัตรูพืชปาล์มน้ำมัน (ด้วงแรด ๔๐๕ ไร่ โรคลำต้นเน่า ๒๘๘ ไร่ หนอนปลอก ๑๗๔ ไร่)

อำเภอ	ลำต้นเน่า		หนอนปลอกเล็ก		ด้วงแรด		แนวทางแก้ไข/การช่วยเหลือเกษตรกร
	ไร่	ราย	ไร่	ราย	ไร่	ราย	
ปะทิว	-	-	-	-	7	1	
ท่าแซะ					3	4	ให้คำแนะนำทางวิชาการ
เมืองชุมพร	3	2	2	2	14	5	ให้คำแนะนำทางวิชาการ
สวี	18	14			249	176	ให้คำแนะนำทางวิชาการ
ทุ่งตะโก			17	57	34	71	ให้คำแนะนำทางวิชาการ
หลังสวน	24	76	30	66	24	74	ให้คำแนะนำทางวิชาการ
ละแม	106	13			40	2	ให้คำแนะนำทางวิชาการ
พะโต๊ะ			44	18	46	32	ให้คำแนะนำทางวิชาการ
รวม	151	105	93	143	417	365	-

## ๓) ทุเรียน

อำเภอ	โรครากเน่า โคนเน่า		โรคใบดกหรือโรคใบไหม้		เพลี้ยไฟ		เพลี้ยจักจั่นฝอย		แนวทางแก้ไข/การช่วยเหลือเกษตรกร
	ไร่	ไร่	ไร่	ไร่	ไร่	ไร่	ไร่	ไร่	
อ.เมือง ชุมพร	14	3	4	1	8	3	5	1	ให้คำแนะนำทางวิชาการ
อ.ท่าแซะ					5	3			ให้คำแนะนำทางวิชาการ
อ.ปะทิว									
อ.หลังสวน	106	240	82	130	24	49			ให้คำแนะนำทางวิชาการ
อ.ละแม	22	5	10	3	5	2			ให้คำแนะนำทางวิชาการ
อ.พะโต๊ะ	80	70			72	73	68	36	ให้คำแนะนำทางวิชาการ
อ.สวี									
อ.ทุ่งตะโก	81	71							ให้คำแนะนำทางวิชาการ
<b>รวม</b>	<b>303</b>	<b>389</b>	<b>96</b>	<b>134</b>	<b>114</b>	<b>130</b>	<b>73</b>	<b>37</b>	

## ๔) มังคุด

อำเภอ	หนอนกินใบ		หนอนขอนใบ		เพลี้ยไฟ		แนวทางแก้ไข/การช่วยเหลือเกษตรกร
	ไร่	ไร่	ไร่	ไร่	ไร่	ไร่	
อ.เมืองชุมพร							
อ.ท่าแซะ							
อ.ปะทิว							
อ.หลังสวน	32	102	64	100	0	0	ให้คำแนะนำทางวิชาการ
อ.ละแม	43	9	1	1	7	2	ให้คำแนะนำทางวิชาการ
อ.พะโต๊ะ	12	7	5	13	106	58	ให้คำแนะนำทางวิชาการ
อ.สวี							
อ.ทุ่งตะโก							
<b>จ.ชุมพร</b>	<b>87</b>	<b>118</b>	<b>70</b>	<b>114</b>	<b>113</b>	<b>60</b>	

## สถานการณ์โรคระบาดสัตว์ในพื้นที่จังหวัดชุมพร (ข้อมูล ณ วันที่ ๓๑ ตุลาคม ๒๕๖๗)

- โรคล้มปี่ สกิน (โค) : ปิดโรคเมื่อวันที่ ๒๔ พฤษภาคม ๒๕๖๕ สัตว์ป่วยสะสม ๙๒๑ ตัว สัตว์หายป่วยสะสม ๗๙๖ ตัว สัตว์ตายสะสม ๑๒๑ ตัว ช่วยเหลือเกษตรกรผู้ประสบภัยพิบัติ ๙๕ ราย เป็นเงิน ๒,๙๔๐,๐๐๐ บาท รอการช่วยเหลือ ๓ ราย เป็นเงิน ๘๓,๐๐๐ บาท



๔.๒ ข้อมูลความก้าวหน้าการช่วยเหลือเกษตรกรของกระทรวงเกษตรและสหกรณ์ตามนโยบายรัฐบาลพื้นที่จังหวัดชุมพร  
จังหวัดชุมพร โดยหน่วยงานสังกัดกระทรวงเกษตรและสหกรณ์ ธนาคารเพื่อการเกษตรและสหกรณ์การเกษตร ดังนี้

โครงการตามนโยบายของรัฐบาล	เป้าหมาย			ผลการดำเนินงาน	หมายเหตุ
	จำนวน (ราย)	จำนวน (รุ่น)	จำนวน (อำเภอ)		
<p>๑. ชื่อโครงการ : โครงการฟื้นฟูพัฒนาศักยภาพลูกค้าพักชำระหนี้ ตลาดนำนวัตกรรมเสริม เพิ่มรายได้</p> <p>ระยะเวลา : ๑ พ.ค. ๖๗ – ๓๑ ก.ค. ๖๗</p> <p>หลักเกณฑ์ : เป็นลูกค้า ธ.ก.ส. และมีความพร้อมในการพัฒนาศักยภาพพร้อมประสงค์พักชำระหนี้กับ ธ.ก.ส. จำนวน ๒ ปี</p>	๒,๕๒๕ ราย	๒๒ รุ่น	๘	<p>ธ.ก.ส. บูรณาการร่วมกับหน่วยงาน สังกัดกระทรวงเกษตรและสหกรณ์ในจังหวัดชุมพร ดำเนินการฝึกอบรมสนับสนุนปัจจัยการผลิต สนับสนุนความรู้รวม ๑๓ กิจกรรม ประกอบด้วย</p> <ol style="list-style-type: none"> <li>๑. การปลูกกล้วยหอมทอง</li> <li>๒. การวางแผนการตลาดและการเชื่อมโยงตลาด</li> <li>๓. การผลิตถ่านไบโอชา/เตาเผาถ่านไบโอชา</li> <li>๔. การเลี้ยงหมูชีวภาพ</li> <li>๕. การผลิตปุ๋ยหมัก/น้ำหมักชีวภาพ</li> <li>๖. การผลิตไอศกรีมผลไม้ชนิดต่าง ๆ/สบู่สมุนไพร</li> <li>๗. การจัดการศัตรูพืชด้วยสารชีวภัณฑ์</li> <li>๘. หลักสูตรการเลี้ยงไก่ไข่</li> <li>๙. การฟื้นฟู การปรับปรุงพัฒนาดิน</li> <li>๑๐. การจัดบัญชี – รายรับรายจ่ายในครัวเรือน</li> <li>๑๑. การเลี้ยงผึ้ง – ชันโรง</li> <li>๑๒. การปลูกหม่อนเลี้ยงไหม ขายลูก ขายรัง</li> <li>๑๓. การเลี้ยงปลาน้ำจืด</li> </ol>	ข้อมูลจาก ธ.ก.ส. สำนักงานชุมพร

## ข้อมูลด้านยางพาราของจังหวัดชุมพร

### 1) พื้นที่ปลูกยางพาราในจังหวัดชุมพรทั้งหมด 366,522.83 ไร่ ดังนี้

อำเภอ	เกษตรกร (ราย)	พื้นที่ปลูกยางพารา (ไร่)		
		มีเอกสารสิทธิ์	ไม่มีเอกสารสิทธิ์	รวม
เมืองชุมพร	๓,๑๒๐	๑๔,๖๔๕.๔๗	๑๙,๓๙๑.๒๙	๓๔,๐๓๖.๗๖
ท่าแซะ	๕,๔๕๒	๒๙,๒๓๖.๑๐	๕๐,๒๔๐.๔๔	๗๙,๔๗๖.๕๔
ปะทิว	๔,๒๖๗	๗๓,๐๓๒.๓๖	๑๕,๕๕๒๐.๖๔	๘๘,๕๕๓.๐๐
หลังสวน	๒,๔๙๐	๑๔,๖๗๑.๙๓	๑๕,๕๙๖.๖๖	๓๐,๒๖๘.๕๙
ละแม	๒,๐๓๑	๒๑,๖๖๖.๕๗	๑๐,๑๘๓.๕๐	๓๑,๘๕๐.๐๗
พะโต๊ะ	๒,๔๗๙	๖,๕๒๘.๒๔	๒๒,๓๓๑.๐๐	๒๘,๘๕๙.๒๔
สวี	๖,๐๒๑	๓๑,๔๗๙.๗๗	๒๙,๐๕๒.๘๔	๖๐,๕๓๒.๖๑
ทุ่งตะโก	๑,๒๐๓	๕,๑๗๒.๔๑	๗,๗๗๓.๖๔	๑๒,๙๔๖.๐๕
<b>รวมทั้งสิ้น</b>	<b>๒๗,๐๖๓</b>	<b>๑๙๖,๔๓๒.๘๔</b>	<b>๑๗๐,๐๘๙.๙๙</b>	<b>๓๖๖,๕๒๒.๘๓</b>

### 2) ผลผลิตของยางพาราในจังหวัดชุมพร

อำเภอ	รูปแบบการจำหน่ายผลผลิต (ตัน/ปี)					ปริมาณผลผลิตเนื้อ ยางแห้ง
	น้ำยางสด	ยางก้อนถ้วย	ยางแผ่นดิบ	ยางแผ่นรมควัน	อื่น	
เมืองชุมพร	๑๔๘.๙๗	๕,๕๓๓.๐๓	๑,๖๘๒.๗๔	๑๕.๑๑	๐.๐๐	๗,๙๖๕.๙๗
ท่าแซะ	๔๓๗.๐๘	๑๔,๔๐๗.๓๓	๒,๗๘๑.๑๗	๙.๔๕	๐.๐๐	๑๗,๘๑๐.๘๓
ปะทิว	๓,๑๒๗.๔๖	๒,๑๒๖.๓๗	๑๓,๑๔๘.๐๑	๗๗.๘๘	๐.๐๐	๑๙,๑๗๗.๙๑
หลังสวน	๑,๐๓๗.๗๐	๓,๐๘๒.๑๘	๑,๐๐๙.๕๑	๒.๕๐	๒.๓๕	๖,๙๙๔.๙๓
ละแม	๔๒๑.๔๕	๓,๒๑๑.๒๔	๓,๐๐๐.๒๔	๙.๕๕	๐.๐๐	๗,๓๓๗.๔๖
พะโต๊ะ	๒๙.๕๒	๔,๙๗๙.๔๖	๒๔๘.๖๙	๖.๗๕	๑.๑๐	๖,๘๕๖.๖๓
สวี	๖๓.๔๕	๑๓,๖๖๔.๓๒	๑,๓๕๑.๙๘	๖.๕๐	๑๐.๗๐	๑๖,๐๐๙.๙๕
ทุ่งตะโก	๖๐.๕๓	๒,๒๓๓.๔๐	๒๗๓.๕๓	๐.๐๐	๒.๗๕	๓,๑๔๐.๖๖
<b>รวมทั้งสิ้น</b>	<b>๕,๓๒๖.๑๖</b>	<b>๔๙,๒๗๗.๓๒</b>	<b>๒๓,๔๙๕.๘๖</b>	<b>๑๒๗.๗๓</b>	<b>๑๖.๙๐</b>	<b>๘๕,๒๗๔.๓๕</b>

หมายเหตุ : ยางทุกชนิดคิดที่ DRC ๑๐๐% ,ปริมาณผลผลิตลดลงจากปี ๒๕๖๖ ร้อยละ ๑๓

## 3) สถาบันเกษตรกรชาวสวนยางที่ขึ้นทะเบียนกับการยางแห่งประเทศไทยจังหวัดชุมพร

ลำดับ	สถาบันเกษตรกรชาวสวนยาง	ประเภทของสถาบัน	อำเภอ	เนื้อที่ (ไร่)	จำนวนสมาชิก
1	สหกรณ์กองทุนสวนยางบ้านในเหมือง จำกัด	สหกรณ์	หลังสวน	7,000	202
2	สหกรณ์กองทุนสวนยางบ้านแหลมปาย จำกัด	สหกรณ์	หลังสวน	3,000	156
3	สหกรณ์กองทุนสวนยางบ้านสวนแดง จำกัด	สหกรณ์	ละแม	2,860	143
4	สหกรณ์การเกษตรละแม จำกัด	สหกรณ์	ละแม	5,500	1,504
5	สหกรณ์ร่วมใจการเกษตร จำกัด	สหกรณ์	หลังสวน	718	113
6	สมาคมเกษตรกรชาวสวนยาง 16 จังหวัดภาคใต้	กลุ่มเกษตรกรชาวสวนยาง	เมืองชุมพร	0.00	-
7	สหกรณ์การเกษตรหลังสวน จำกัด	สหกรณ์	หลังสวน	2,500	2,504
8	กลุ่มเกษตรกรทำไร่นาสัก	สมาคม	สวี	174	243
8	สหกรณ์กองทุนสวนยางพระตะเคียนพัฒนา จำกัด	สหกรณ์	ท่าแซะ	2,009	72
10	สหกรณ์กองทุนสวนยางบ้านหินแก้ว จำกัด	สหกรณ์	ท่าแซะ	13,578	409
11	สหกรณ์กองทุนสวนยางคลองวังช้าง จำกัด	สหกรณ์	ปะทิว	7,000	299
12	สหกรณ์กองทุนสวนยางสมบูรณ์พัฒนา จำกัด	สหกรณ์	ปะทิว	7,000	101
13	สหกรณ์กองทุนสวนยางบ้านทรายแก้ว จำกัด	สหกรณ์	ปะทิว	4,500	151
14	สหกรณ์กองทุนสวนยางกลุ่มหนองใหญ่พัฒนา จำกัด	สหกรณ์	ปะทิว	3,500	81
15	สหกรณ์การเกษตรดอนยาง จำกัด	สหกรณ์	ปะทิว	0.00	1,015
16	ชุมนุมสหกรณ์สวนยางชุมพร จำกัด	สหกรณ์	ปะทิว	51,438	1,632
17	สหกรณ์ตลาดกลางพืชผลทางการเกษตรมาบอำมฤต	สหกรณ์	ปะทิว	4,232	157

\*\*\* ข้อมูล ณ วันที่ ๓๑ ตุลาคม ๒๕๖๗

## ๔. ข้อมูลพื้นฐานของจังหวัดชุมพร

### ข้อมูลพื้นฐานของจังหวัดชุมพร

ข้อมูลปรับปรุง ณ ๓๑ ต.ค. ๖๗

#### 1. ข้อมูลด้านการเกษตรของจังหวัด

1.1 พื้นที่ทั้งหมด 3,756,250 ไร่ เป็นพื้นที่เกษตรกรรมนอกเขตชลประทาน 2,249,980 ไร่ (68.30% ของพื้นที่ทั้งหมด) เป็นพื้นที่ปลูกข้าว 2,681 ไร่ พืชไร่ 6,110 ไร่ พืชสวน 2,227,902 ไร่ โดยมีพื้นที่ชลประทาน 226,635 ไร่ (10.18% ของพื้นที่เกษตรกรรม)

#### 1.2 สถานการณ์ด้านทรัพยากรการผลิตและแนวโน้ม (ในเขตชลประทาน)

- 1) ปริมาณน้ำภาพรวมจังหวัด 10.02 ล้าน ลบ.ม. (ณ วันที่ 31 ตุลาคม 67)
- 2) ปริมาณน้ำฝนสะสม ตั้งแต่วันที่ 1 มกราคม 2567 ถึง 28 ตุลาคม 2567 เฉลี่ย 1,177.60 ลบ.ม.
- 3) ความต้องการใช้น้ำของจังหวัดจำแนก 4 ด้าน (ในพื้นที่โครงการป้องกันและบรรเทาอุทกภัยเมืองชุมพร)

(ในเขตชลประทาน)

- อุปโภคบริโภค 2,500,000 ล้าน ลบ.ม./เดือน (ประปาสาขาเมือง, ประปาสาขาท่าแซะ, ประปา อบต. ทรัพย์อนันต์)

- ระบบนิเวศน์ 0.50 ล้าน ลบ.ม./เดือน
- เกษตรกรรม - ล้าน ลบ.ม./เดือน
- อุตสาหกรรม 0.036 ล้าน ลบ.ม./เดือน

#### 4) สถานการณ์ด้านทรัพยากรการผลิตและแนวโน้ม (นอกเขตชลประทาน)

- ปริมาณน้ำภาพรวมจังหวัด 16.22 ล้าน ลบ.ม. (ณ วันที่ 31 ตุลาคม 67)
- ความต้องการใช้น้ำของจังหวัดจำแนก 3 ด้าน
- อุปโภคบริโภค 1.64 ล้าน ลบ.ม./เดือน (ประปาส่วนภูมิภาค, ประปาท่าแซะ)
- ระบบนิเวศน์ 4.78 ล้าน ลบ.ม./เดือน
- เกษตรกรรม 0.01 ล้าน ลบ.ม./เดือน

5) การใช้ประโยชน์และความเหมาะสมของดินเพื่อการเพาะปลูก Agri-Map analytic (ในชั้นความเหมาะสมต่างๆ) พื้นที่เหมาะสมรวมทั้งหมด 1,517,982 ไร่ ไม่เหมาะสมรวมทั้งหมด 282,521 ไร่ จำแนกตามประเภทพืช ดังนี้

- |                                |  |
|--------------------------------|--|
| 1. ข้าว                        | ความเหมาะสมของที่ดินสำหรับนาข้าว เรียงลำดับดังนี้ สูง 4,163 ไร่ ปานกลาง 2,069 ไร่ เล็กน้อย 385 ไร่ และไม่เหมาะสม 127 ไร่                 |
| 2. ปาล์มน้ำมัน                 | ความเหมาะสมของที่ดินสำหรับปาล์มน้ำมัน เรียงลำดับดังนี้ สูง 109,188 ไร่ ปานกลาง 414,415 ไร่ เล็กน้อย 252,202 ไร่ และไม่เหมาะสม 99,012 ไร่ |
| 3. ยางพารา                     | ความเหมาะสมของที่ดินสำหรับยางพารา เรียงลำดับดังนี้ สูง 76,186 ไร่ ปานกลาง 274,154 ไร่ เล็กน้อย 57,009 ไร่ และไม่เหมาะสม 136,040 ไร่      |
| 4. กาแฟ                        | ความเหมาะสมของที่ดินสำหรับกาแฟ เรียงลำดับดังนี้ สูง 1,427 ไร่ ปานกลาง 12,053 ไร่ เล็กน้อย 4,222 ไร่ และไม่เหมาะสม 37 ไร่                 |
| 5. มะพร้าว                     | ความเหมาะสมของที่ดินสำหรับมะพร้าว เรียงลำดับดังนี้ สูง 4,163 ไร่ ปานกลาง 2,069 ไร่ เล็กน้อย 385 ไร่ และไม่เหมาะสม 127 ไร่                |
| 6. ไม้ผล (ทุเรียน เงาะ มังคุด) | ความเหมาะสมของที่ดินสำหรับไม้ผล เรียงลำดับดังนี้ สูง 145,253 ไร่ ปานกลาง 119,832 ไร่ เล็กน้อย 45,415 ไร่ และไม่เหมาะสม 47,305 ไร่        |

1.3 ขนาดเศรษฐกิจของจังหวัด (GPP) ปี 2564 มีมูลค่า 130,074 ล้านบาท เป็นอันดับ 4 ของภาคใต้และเป็นอันดับที่ 22 ของประเทศ จำนวนประชากร 509,155 คน จำนวน 249,978 ครัวเรือน เป็นครัวเรือนภาคการเกษตร 95,704 ครัวเรือนและเป็นแรงงานภาคการเกษตร (ผู้ทำงานอาชีพการเกษตรและประมง) 160,205 คน

#### 1.4 พืชเศรษฐกิจที่สำคัญ (2567) ได้แก่

ชนิดพืช	เกษตรกร (ครัวเรือน/ ทบก.)	พื้นที่เพาะปลูก (ไร่)	พื้นที่เก็บเกี่ยว (ไร่)	ผลผลิตรวม (ตัน)	ผลผลิต/ไร่ (กก.)
ปาล์มน้ำมัน	46,989	1,035,776	1,011,178	3,128,742	3,094
ยางพารา	26,124	676,231	559,366	126,874	223
ทุเรียน	30,329	279,254	221,768	271,470	1,224
กาแฟโรบัสต้า	2,006	62,132	59,414	4,952	94
มะพร้าวผลแก่	9,539	97,275	94,041	117,197	1,246
มังคุด	7,503	47,276	46,987	57,111	1,215
ลองกอง	1,556	6,019	6,019	1,813	301
เงาะ	373	1,232	1,212	586	483
สับปะรดผลสด	14	1,007	796	4,141	4,158
ข้าวนาปี	286	2,222	2,216	937	423
ข้าวนาปรัง	1	446	446	228	497

หมายเหตุ : พันธุ์ข้าวที่ปลูก คือ ปทุมธานี 1

#### 1.5 สัตว์เศรษฐกิจที่สำคัญ ปี 2567 ได้แก่

ชนิดสัตว์	จำนวน (ตัว)	ชนิดสัตว์	จำนวน (ตัว)
โคเนื้อ	43,391	ไก่	1,577,851
โคนม	1,060	เป็ด	63,437
กระบือ	566	แพะ	8,241
สุกร	97,352	แกะเนื้อ	149
นกกระทา	11,945	สัตว์อื่น ๆ	4,281

#### 1.6 สัตว์น้ำเศรษฐกิจที่สำคัญ ได้แก่

- 1.6.1 กุ้งทะเล (เมษายน 2567)
- 1.6.2 กุ้งขาวแวนนาไม 611.037 ตัน
- 1.6.3 กุ้งกุลาดำ 158.65 ตัน

#### 1.7 สินค้าเด่น/สินค้า GI จำนวน 5 ชนิด ได้แก่

- กล้วยเล็บมือนาง มีลักษณะ ผลเล็ก ปลายผลเรียว เรียงติดกันคล้ายนิ้วมือของผู้หญิง มีเนื้อสีเหลืองทอง ผลสุกเนื้อนุ่ม เนื้อแน่นไม่เหลวหรือกระด้าง ไม่มีเมล็ด เปลือกบาง ก้านผลสั้นและแข็ง รสชาติหวานมีกลิ่นหอม พื้นที่ปลูกต้องปลูกในจังหวัดชุมพร เท่านั้น



- ข้าวเหลืองปะทิวชุมพร เป็นข้าวพื้นเมืองพันธุ์หนัก ไรต่อช่วงแสง ปลูกได้เฉพาะฤดูนาปี ลักษณะ มีเปลือกสีเหลือง ยาวเรียวยาวประมาณ 3.3 มิลลิเมตร เมื่อหุงสุกแล้วจะร่วน ไม่เกาะกันเป็นก้อน หุงขึ้นหม้อ เมื่อแปรรูปเป็นเส้นจะได้เส้นที่เหนียว ไม่ยุ่ยหรือขาดง่าย การเพาะปลูกได้รับน้ำจากทางตะวันตกของเทือกเขาตะนาวศรีและเทือกเขาภูเก็ด เป็นต้นน้ำของแม่น้ำท่าตะเภา แม่น้ำสวี แม่น้ำหลังสวน พื้นดินเป็นดินเค็มน้ำกร่อย เป็นพื้นที่ใกล้ทะเล ต้องผลิตในพื้นที่จังหวัดชุมพร ส่วนมากใน อ. ปะทิว

- กาแฟเขาทะเล เป็นกาแฟสายพันธุ์โรบัสต้า ที่ได้จากผลกาแฟสด ปลูกบนพื้นที่ระดับความสูง 200 – 300 เมตรจากระดับน้ำทะเล ในเขตตำบลเขาทะเล อำเภอสวี จังหวัดชุมพร (ต้องอยู่ในเขต ตำบลเขาทะเล ของอำเภอสวีเท่านั้น) ตำบลเขาทะเลมีพื้นที่ จำนวนไร่และผลผลิต เป็นข้อมูลทางการค้าไม่สามารถเผยแพร่ได้

- กาแฟดำสิงห์ชุมพร กาแฟพันธุ์โรบัสต้า ที่ปลูกในพื้นที่ราบเชิงเขาหินปูนระดับความสูง 85 – 120 เมตรจากระดับน้ำทะเล เมื่อนำมาแปรรูปเป็นกาแฟคั่วบด จะมีรสชาติเข้ม กลมกล่อม ไม่เปรี้ยว ไม่ฝาด และหอมกลิ่นผลไม้คล้ายเชอรี่

- กล้วยหอมทองละแม เป็นกล้วยหอมทองที่มีผลขนาดกลางถึงใหญ่ ยาว หน้าตัดเหลี่ยม รสชาติอมเปรี้ยวเล็กน้อย โดยมีพื้นที่เพาะปลูกใช้หน่อกล้วยจากอำเภอละแม ความสูงประมาณ 30 – 40 เมตร

## 1.8 สินค้า OTOP 10 อันดับแรกของจังหวัด ได้แก่

1. บริษัท ชายน้อย ฟู้ด จำกัด แหล่งรับซื้อวัตถุดิบ 19 หมู่ที่ 4 ตำบลทะเลทรัพย์ อำเภอปะทิว จังหวัดชุมพร โทร. 06 1545 5996 การสนับสนุนของ กษ. รวมกลุ่มเกษตรกรเป็นวิสาหกิจชุมชนทุเรียนบ้านชายน้อย ในการรวบรวมผลผลิต และได้รับเป็นสุดยอดผลิตภัณฑ์ OTOP เด่น จังหวัดชุมพร (ประเภทอาหาร) เป็นเอกลักษณ์ของจังหวัด พร้อมประชาสัมพันธ์สุดยอดผลิตภัณฑ์ให้เป็นที่รู้จัก สนับสนุนการออกร้านขายสินค้า OTOP ในงานต่าง ๆ

2. ร้านดริม แหล่งรับซื้อวัตถุดิบ 119 ถนนเขาเงิน ตำบลขันทอง อำเภอหลังสวน จังหวัดชุมพร โทร. 09 4287 8947 การสนับสนุนของ กษ. สนับสนุนการออกร้านขายสินค้า OTOP ในงานต่าง ๆ ส่งเสริมการตลาดและพัฒนาคุณภาพผลิตภัณฑ์ OTOP ส่งเสริมประชาสัมพันธ์ให้ซื้อสินค้าร้านดริม ของฝากชุมพรเพราะเป็นสินค้าดีสินค้าเด่นจังหวัดชุมพร

3. กลุ่มแปรรูปผลผลิตทางการเกษตร แหล่งรับซื้อวัตถุดิบ 8/3 หมู่ที่ 4 ตำบลทะเลทรัพย์ อำเภอปะทิว จังหวัดชุมพร โทร. 08 9866 2682 การสนับสนุนของ กษ. เป็นวิสาหกิจชุมชนแปรรูปผลผลิตทางการเกษตรได้ดำเนินการสอดคล้องกับนโยบายของรัฐบาล และยุทธศาสตร์ที่ 2 ของกระทรวงเกษตรและสหกรณ์ ในเรื่องการพัฒนาขีดความสามารถในการผลิต การจัดการสินค้าเกษตรและความมั่นคงทางอาหาร โดยขยายผลจากโครงการอันเนื่องมาจากพระราชดำริ โดยส่งเสริมให้ใช้เป็นต้นแบบในการขยายผลสู่พื้นที่อื่น ๆ ให้สมาชิกมีความรู้ความสามารถในการผลิต การบริหารจัดการและการตลาด สามารถใช้เทคโนโลยีที่เหมาะสมสอดคล้องกับสภาพพื้นที่ เป็นเกษตรกรต้นแบบและสามารถถ่ายทอดความรู้แก่เกษตรกรรายอื่น ๆ

4. กลุ่มเกษตรกรพ่อตาหินช้าง แหล่งรับซื้อวัตถุดิบ 256 หมู่ที่ 3 ตำบลสลวย อำเภอท่าแซะ จังหวัดชุมพร โทร. 08 1893 3704 การสนับสนุนของ กษ. โดยเกษตรกรอำเภอสนับสนุนให้รวมกลุ่มจากกลุ่มแม่บ้าน เกษตรกร และกลุ่มสตรีบ้านพ่อตาหินช้าง เพื่อจัดกลุ่มแปรรูปและรวบรวมผลผลิตในการจัดจำหน่ายสินค้า และสนับสนุนด้านการปรับปรุงคุณภาพผลิตภัณฑ์ เป็นการถ่ายทอดให้ความรู้ และสนับสนุนด้านงบประมาณ

5. สหกรณ์ปลูกกาแฟจังหวัดชุมพร จำกัด แหล่งรับซื้อวัตถุดิบ 274 หมู่ที่ 9 ตำบลท่าแซะ อำเภอท่าแซะ จังหวัดชุมพร โทร. 0 7759 9683 การสนับสนุนของ กษ. สนับสนุนโปรแกรมระบบบัญชี โครงการสามประสานเพื่อพัฒนาสหกรณ์ สนับสนุนการออกร้านขายสินค้า OTOP ในงานต่าง ๆ

6. สหกรณ์การเกษตรบ้านพันวาล จำกัด ตราเปิดใจ แหล่งรับซื้อวัตถุดิบ 96 หมู่ที่ 11 ตำบลลับร่อ อำเภอท่าแซะ จังหวัดชุมพร โทร. 08 2278 7882 การสนับสนุนของ กษ. โกดังเก็บ Stock กาแฟ จำนวน ๒ โรง สนับสนุนการออกร้านขายสินค้า OTOP ในงานต่าง ๆ

7. กลุ่มเกษตรกรทำสวนเขาทะเล แหล่งรับซื้อวัตถุดิบ 14/1 หมู่ที่ 5 ตำบลเขาทะเล อำเภอสวี จังหวัดชุมพร โทร. 0 7762 0009 การสนับสนุนของ กษ. สหกรณ์ได้รับการสนับสนุนจากกรมส่งเสริมสหกรณ์ ตามโครงการพัฒนาศักยภาพการผลิตกาแฟของกลุ่มเกษตรกรทำสวนเขาทะเล โดยสนับสนุนเงินทุน สสำรวจวิเคราะห์ให้คำปรึกษา อบรมให้ความรู้ สนับสนุนเครื่องบรรจุของอัตโนมัติ ม้วนฟิล์มบรรจุกาแฟสำเร็จรูป ของบรรจุกาแฟสำเร็จรูป กล้องกระดาศสนับสนุนการออกร้านขายสินค้า OTOP ในงานต่าง ๆ

8. บริษัท เอสทีคอฟฟี่แอนด์แองทอ 1982 จำกัด แหล่งรับซื้อวัตถุดิบ 124 หมู่ที่ 7 ตำบลนาโพธิ์ อำเภอสวี จังหวัดชุมพร โทร. 0 7753 1153 บริษัท เอสทีคอฟฟี่แอนด์แองทอ 1982 จำกัด ผู้ผลิตและจัดจำหน่ายเอสทีกาแฟชุมพร เอสทีกาแฟชุมพร 4 in 1 ผลิตกาแฟสกัดด้วย กาแฟผสมังคุด กาแฟสุท้เรียน กาแฟผสม่ม่วง รวมถึงผลิตเครื่องดื่มสมุนไพร น้ำผลไม้ เช่น น้ำผึ้งผสมมะนาว น้ำเสาวรส น้ำเก๊กฮวย ได้ประกวดสินค้า OTOP ได้รับรางวัล 5 ดาว ปราศจากการปรุงแต่งสีและกลิ่นด้วย

สารเคมีสังเคราะห์ การสนับสนุนของ กษ. เป็นการประชาสัมพันธ์ให้ประชาชนทราบแบบที่ดีเป็นเอกลักษณ์ของจังหวัดชุมพร สนับสนุนการออกร้านขายสินค้า OTOP ในงานต่าง ๆ

9. วิสาหกิจชุมชนกลุ่มกาแฟบ้านถ้ำสิงห์ แหล่งรับซื้อวัตถุดิบ 18 หมู่ที่ 1 ตำบลถ้ำสิงห์ อำเภอเมือง จังหวัดชุมพร โทร. 08 9292 1919 การสนับสนุนของ กษ. สนับสนุนโกดังเก็บ Stock เครื่องคั่วกาแฟ โรงงานแปรรูปและเครื่องคั่วกาแฟ และงบประมาณผลิตภัณฑ์ รวมถึงส่งเสริมให้เป็นแหล่งท่องเที่ยวเชิงเกษตร สนับสนุนการออกร้านขายสินค้า OTOP ในงานต่าง ๆ

10. บริษัท คอฟฟี่ฟาร์มเมอร์ (ประเทศไทย) จำกัด แหล่งรับซื้อวัตถุดิบ 12/2 หมู่ที่ 6 ตำบลทุ่งตะไคร อำเภอทุ่งตะโก จังหวัดชุมพร การสนับสนุนของ กษ. เป็นบริษัทที่ทำ OEM คือรับจ้างผลิตสินค้าให้กับบริษัทตั้งแต่ฝ่ายผลิตไปจนถึงเครื่องจักร (one stop service) เป็นบริษัทที่ประกวดสินค้า OTOP ได้ 5 ดาว สนับสนุนการออกร้านขายสินค้า OTOP ในงานต่าง ๆ

### 1.9 โครงการชุมชนท่องเที่ยว OTOP นวัตวิถี 29 แห่ง ได้แก่

1. บ้านเกาะเสม็ด หมู่ที่ 3 ตำบลบางสน อำเภอปะทิว จังหวัดชุมพร ประเด็นที่เกี่ยวข้องกับ กษ. คือ ประชาชนส่วนใหญ่ประกอบอาชีพประมง หลังจากประสบวาตภัยพายุไต้ฝุ่นเกย์ กระทบวงเกษตรและสหกรณ์ได้เข้าช่วยเหลือและนำม้าน้ำแนวเศรษฐกิจพอเพียงหลักการเกษตรทฤษฎีใหม่มาปฏิบัติ หันมาปลูกพืชผัก ข้าวเหลืองปะทิวสายพันธุ์ดั้งเดิม จนหลายเป็นแหล่งเรียนรู้ต้นแบบเกษตรทฤษฎีใหม่ ได้นำวัตถุดิบในท้องถิ่นมาผลิตเป็นผลิตภัณฑ์ เช่น ข้าวเหลืองปะทิว ทำขนมจีนเส้นสด ขนมครกโบราณ ขนมทองม้วน ขนมดอกจอก ขนมฟักทองกวน และอีกหลายรายการ สามารถสร้างชื่อเสียงทำให้กลุ่มนักท่องเที่ยว นักเรียน นักศึกษา เข้าเรียนรู้วิถีชีวิตเกษตรกร จนเป็นศูนย์เรียนรู้ต้นแบบเกษตรทฤษฎีใหม่ ปัจจุบันกลายเป็นชุมชนท่องเที่ยว OTOP นวัตวิถี ที่สร้างรายได้ให้กับประชากรในท้องถิ่น

2. บ้านท่าแฉด หมู่ที่ 7 ตำบลปากคลอง อำเภอปะทิว จังหวัดชุมพร ประเด็นที่เกี่ยวข้องกับ กษ. คือ เป็นชุมชนประกอบอาชีพประมง จับสัตว์ทะเลฝั่งอ่าวไทย รวมตัวเป็นตลาดซื้อ-ขายอาหารทะเลสด ประกอบกับมีภูมิทัศน์บ้านเรือนริมฝั่งคลองป่าโกงกาง จึงทำให้นักท่องเที่ยวชอบชมวิถีชีวิตของชาวประมงนักท่องเที่ยวสามารถลงเรือ ณ ท่าเรือบ้านปากคลอง ชมบรรยากาศอ่าวปากหาดและแหลมคอกวาง และอาหารพื้นบ้านซึ่งส่วนใหญ่เป็นวัตถุดิบจากทะเลอ่าวไทย ไม่ว่าจะเป็น ไข่เจียวปู ปลาหมึกไข่ต้มหวาน ปลากระพงทอดน้ำปลา แกงส้มกุ้งทุเรียน ปลาเค็มแดดเดียว น้ำพริกกะปิ และโดยเฉพาะของขึ้นชื่อ คือหอยแมลงภู่ลวก คู่กับน้ำจิ้มซีฟู้ดรสเด็ด มีกิจกรรมชมฐานการเรียนรู้ ศูนย์วิจัยและพัฒนาทรัพยากรทางทะเลและชายฝั่งอ่าวไทยตอนกลาง นักท่องเที่ยวได้เรียนรู้สิ่งมีชีวิตในระบบนิเวศทางทะเลและป่าชายเลน พร้อมกับวิธีการอนุรักษ์ทรัพยากรธรรมชาติ และปิดท้ายกันที่การเลือกชมและซื้อผลิตภัณฑ์ OTOP จากแหล่งผลิตในชุมชน ซึ่งหน่วยงานในสังกัดกระทรวงเกษตรและสหกรณ์ร่วมบูรณาการสนับสนุนให้เป็นชุมชนท่องเที่ยว OTOP นวัตวิถี

3. บ้านแหลมแท่น หมู่ที่ 1 ตำบลชุมโค อำเภอปะทิว จังหวัดชุมพร ประเด็นที่เกี่ยวข้องกับ กษ. คือ เป็นชุมชนที่มีสถานที่ท่องเที่ยวมีความเป็นธรรมชาติของริมทะเลที่มีน้ำทะเลใสใล่ระดับสีอ่อนจนถึงสีเขียวเข้ม หาดทรายสีขาวนวลพร้อมทั้งมีทิวสนไว้เป็นร่มเงาให้ได้พักผ่อนกับบรรยากาศความเป็นส่วนตัวหรือจะนอนเล่น อาบแดด นอนอ่านหนังสือรับลม จิบน้ำมะพร้าวเย็น ๆ เพื่อความสดชื่นหรือจะเดินเล่นริมชายหาดไปที่สุดส่วนโค้งของทะเลจะมีโขดหินที่ยื่นออกไปในทะเลให้เดินรับลมชมวิวยุริยทะเล ฟังเสียงคลื่นกระทบกับโขดหินเห็นปูเห็นปลาตัวเล็ก ๆ ตามซอกโขดหินเป็นสถานที่พักผ่อนที่แสนสบายและเพลิดเพลิน โดยมีการจัดงานกิจกรรมการท่องเที่ยวในเดือนกันยายนของทุกปี เช่น ซ็อบเพลิน เดินชม "สินค้าโอท็อป ของดีชุมโค" สินค้าทะเลแปรรูป อาหารเครื่องดื่ม ของที่ระลึก โดยหน่วยงานในสังกัดกระทรวงเกษตรและสหกรณ์ร่วมบูรณาการในการเก็บขยะทะเล/รณรงค์ฉีดวัคซีนป้องกันโรคพิษสุนัขบ้า/ปัญหาหนี้สินชุมชนโดยใช้กองทุนสัจจะออมทรัพย์ และกองทุนเพื่อการเกษตร/ฟื้นฟูระบบนิเวศป่าชายเลน/วางปะการังเทียม/ทำเรือขนาดใหญ่ระดับตำบลชุมโค/ศูนย์เรียนรู้ชาวประมงบ้านแหลมแท่น-ป้ออิฐ

4. บ้านหน้าทับ หมู่ที่ 1 ตำบลบางสน อำเภอปะทิว จังหวัดชุมพร เป็นชุมชนท่องเที่ยวเชิงอนุรักษ์ ประเด็นที่เกี่ยวข้องกับ กษ. คือ เป็นสถานที่ท่องเที่ยวที่มีทิวทัศน์ที่สวยงาม เช่น สักการะพระพุทธรูปสี่ทององค์ใหญ่ที่วัดเขาเจดีย์/ดูถ้ำนางทอง/นอนโฮมสเตย์ที่ ต.บางสน/หยุดชมวิวดูเขาหินสอ/ดำน้ำดูความงามชมหอยมือเสือ/เที่ยวเกาะไข่/กลางคือเล่นเรือตกหมึก สินค้า OTOP ที่สำคัญคืออาหารทะเลแปรรูปอาหารจากกลุ่ม OTOP บ้านหน้าทับ ทั้งยังขึ้นชื่อเรื่องกาแฟเข้มข้น ซึ่งหน่วยงานในสังกัดกระทรวงเกษตรและสหกรณ์ สนับสนุนเป็นศูนย์เรียนรู้และส่งเสริมอาชีพให้กับเกษตรกรในการปรับใช้ดินและทรัพยากรต่าง ๆ ในพื้นที่ให้เกิดประโยชน์สูงสุด ช่วยเหลือเกษตรกรที่ประสบภัยจากวาตภัย และเชิญออกร้านในงานระดับอำเภอ เช่น ออกร้านในงานโลกทะเลชุมพร/งานยกพลขึ้นบก เป็นต้น

5. บ้านชายทะเล หมู่ที่ 5 ตำบลสะพลี อำเภอปะทิว จังหวัดชุมพร เป็นสถานที่ชายหาดที่สวยงามเหมาะกับการนั่งเล่นรับประทานอาหาร มีรีสอร์ทขนาดใหญ่มีนักท่องเที่ยวมาพักผ่อนจึงมักเป็นที่นิยมในกลุ่มที่รักธรรมชาติหาดทราย สายลม เกลียวคลื่น และเทือกทิวมะพร้าว มีอาหารให้เลือกมากมายตามระดับของท้องถิ่น ซึ่งรวมถึงอาหารทะเลสดๆ และแปรรูป เช่น ปลาตากแห้ง และตลาดนี้เองยังมีเรื่องราววิถีชีวิตผู้คนที่นี่ออกมาจับจ่ายใช้สอย หรือนำสินค้าอาหารมาค้าขายกัน ประกอบไปด้วยชุมชน

ประมงริมคลอง เรือประมง จึงได้เห็นชาวประมงออกเรือในช่วงเวลาแห่งสีนวลสวยงาม มีจุดดำน้ำหมู่เกาะงามใหญ่-เกาะงามน้อย ประเด็นที่เกี่ยวข้องกับ กษ. คือ สนับสนุนธนาคารปู/กองทุนสัจจะออมทรัพย์/ฝายกั้นน้ำ จากแนวพระราชดำริทฤษฎีป่าต้นน้ำ/การกำจัดกากอาหารในหรือเศษอาหารที่เหลือภายในรีสอร์ท/ปลูกพืชด้วยการหมักดิน /การทำปุ๋ยด้วยเศษใบไม้ หญ้า ฟางข้าว/ออกร้านในงานโลกทะเลชุมพร/งานยกพลขึ้นบก เป็นต้น

6. บ้านหินเผาพัฒนา หมู่ที่ 17 ตำบลบรือ อำเภอนาทม จังหวัดชุมพร ประเด็นที่เกี่ยวข้องกับ กษ. คือ ส่งเสริมพัฒนาอาชีพทอผ้าพื้นเมืองบ้านหินเผาพัฒนา ตามแนวทางเศรษฐกิจพอเพียง การทำบัญชีครัวเรือน ส่งเสริมพัฒนาศูนย์เรียนรู้อาชีพเพาะเห็ด ร่วมส่งเสริมชุมชนอินทรีย์วิถีพอเพียง ปรับเปลี่ยนวิถีเกษตรเคมีเป็นเกษตรอินทรีย์ ส่งเสริมการทำปุ๋ยอินทรีย์ อบรมการทำน้ำยาล้างจาน น้ำยาซักผ้า เพื่อลดค่าใช้จ่ายในครัวเรือน

7. บ้านพันวาล 4 หมู่ที่ 20 ตำบลบรือ อำเภอนาทม จังหวัดชุมพร ประเด็นที่เกี่ยวข้องกับ กษ. คือ ประชากรส่วนใหญ่เป็นชาวอีสาน ปลูก ทุเรียน กาแฟ กล้วย ผสมผสานกัน โดย กษ. สนับสนุนการปลูกพืชผักสวนครัวปลอดสารพิษไว้รับประทาน อบรมการทำบัญชีครัวเรือน มอบอุปกรณ์ทางการเกษตร เช่น โรงเลี้ยงไก่ โรงทำปุ๋ยหมัก มอพันธุไก่ พันธุ์ปลาดุก การทำน้ำยาล้างจาน น้ำยาซักผ้า เพื่อลดค่าใช้จ่ายในครัวเรือน แหล่งท่องเที่ยวที่สำคัญ คือ ฝาเปิดใจ สามารถมองเห็นได้ ๓๖๐ องศา เห็นชายแดนประเทศเมียนมา เห็นทะเลหมอกทุ่งดอกกาแฟบาน (ช่วงเดือน พ.ย.-ม.ค.) ท่ามกลางดวงอาทิตย์ขึ้นยามเช้า และยามเย็น พระอาทิตย์ตกเห็นดาวเต็มท้องฟ้าที่แจ่มใส สินค้าเด่น OTOP คือ 1.กาแฟปรุงสำเร็จพร้อมดื่ม 2.กาแฟปรุงสำเร็จชนิดผง 3.ผ้าไหม 4.ผ้าขาม้า 5.หมอนอิง เป็นต้น

8. บ้านน้ำหัก หมู่ที่ 10 ตำบลท่าชะ อำเภอนาทม จังหวัดชุมพร ประเด็นที่เกี่ยวข้องกับ กษ. คือ ส่งเสริมด้านปศุสัตว์ เลี้ยงแพะและแปรรูปผลิตภัณฑ์จากแพะ ส่งเสริมการเลี้ยงหอยขม ส่งเสริมการแปรรูปผลิตภัณฑ์มะพร้าว เช่น การทำน้ำมันมะพร้าวสกัดเย็น ช่วยเหลือภัยพิบัติ เช่น อุทกภัย อบรมการทำปุ๋ยอินทรีย์ ปลูกผักปลอดสารพิษ และส่งเสริมการทำตลาดน้ำ เพื่อให้เกษตรกรนำสินค้ามาจำหน่าย กิจกรรมการท่องเที่ยว เช่น พายเรือชมสวนบัว ชมทิวทัศน์สองฝั่งคลอง สวนน้ำคลองนาปรัง สินค้า OTOP เช่น 1.สับปะรดกวน 2.กล้วยฉาบ 3.ข้าวโพดคั่วอบเนย 4.สละลอยแก้ว 5.น้ำมันมะพร้าว 6.ผลิตภัณฑ์แปรรูปจากนมแพะ เช่น สบู่ น้ำมันบำรุงผิว เครื่องสำอาง 7.น้ำมันไพร 8.ขนมลากรอบ 9.แกงคั่วหอยขม 10.น้ำพริกมะอึก

9. บ้านห้วยใหญ่ หมู่ที่ 2 ตำบลสองพี่น้อง อำเภอนาทม จังหวัดชุมพร ประเด็นที่เกี่ยวข้องกับ กษ. คือ ส่งเสริมการปลูกป่า ตกแต่งป่าโดยปักป้ายบอกชื่อพืชพรรณ เพื่อสนับสนุนการท่องเที่ยว การทำสวนเกษตรพอเพียง เป็นการปลูกพืชชนิดต่าง ๆ และเลี้ยงสัตว์ จุดท่องเที่ยว คือ ทะเลหมอก ช่วงเย็นดูพระอาทิตย์ตก เวลากลางคืนจะเห็นแสงไฟจากเรือประมง มีต้นตะเคียนสามพอนอายุกว่า 300 ปี ส่งเสริมการเลี้ยงผึ้งโพรง ถั่วดาวอินคา มุ่งเน้นให้ประชาชนมีอาชีพ มีรายได้เพิ่มขึ้น โดยการใช้เสน่ห์ภูมิปัญญา วิถีชีวิต วัฒนธรรม และความคิดสร้างสรรค์พัฒนาให้เป็นแหล่งท่องเที่ยว โดยนักท่องเที่ยวจะได้สัมผัสกับวิถีชีวิตที่เรียบง่าย เพลิดเพลินกับการแสดง ในท้องถิ่น ตีมด้ากับทิวทัศน์ที่สวยงามบนจุดชมวิวป่าชุมชนบ้านห้วยใหญ่ ชมการแกะสลักไม้บ้านโบราณ ศึกษาเส้นทางเดินเท้าชมต้นตะเคียนสามพอน รุกขมรดกของแผ่นดิน สัมผัสความสวยงามของธรรมชาติที่สร้างสรรค์และรับประทานอาหารเช้าที่หาทานได้ยาก

10. บ้านจันทิง หมู่ที่ 5 ตำบลหินแก้ว อำเภอนาทม จังหวัดชุมพร ประเด็นที่เกี่ยวข้องกับ กษ. คือ ประชากรส่วนใหญ่ปลูกทุเรียน กาแฟ ไม้ผล ยางพาราและปาล์ม น้ำมัน หน่วยงานในสังกัดกระทรวงเกษตรและสหกรณ์จังหวัดชุมพร ร่วมบูรณาการในการปลูกป่าเพื่อเป็นแหล่งต้นน้ำ ทั้งยังเป็นชุมชนต้นแบบ คนอยู่ป่ายัง สำนึกผิตชดใช้ ปลูกต้นไม้คืนแผ่นดิน แก่ไขที่ดินทำกินผู้ยากไร้ โดยแจกที่ดินทำกินให้แก่ชาวบ้าน และทำฝ่ายชะลอน้ำทั้งติดตามบำรุงรักษา ชาวบ้านร่วมกลุ่มเป็นกลุ่มเกษตรสวนลุงไข่เพื่อปลูกทุเรียนอินทรีย์ กาแฟอินทรีย์ โดยสินค้าเกษตรทุกพืชที่เกษตรกรผลิตได้ส่วนใหญ่มีปัญหาเรื่องราคา ทำให้กลุ่มเกษตรกรเปลี่ยนแนวคิด เป็นการผลิตการตลาดแบบใหม่ผลิตได้แปรรูปให้เป็น เริ่มจากต้นน้ำ ไร่สารเคมีผลิตที่ดีหาวิธีแปรรูปเพิ่มมูลค่า กลุ่มเกษตรสวนลุงไข่ ซึ่งเป็นผลิตภัณฑ์และแหล่งท่องเที่ยวเพื่อการเรียนรู้ด้านเกษตรอินทรีย์ของชุมชน บ้านจันทิง เป็นแหล่งท่องเที่ยวเชิงอนุรักษ์ธรรมชาติ เยี่ยมชมชิมสวนผลไม้ มีน้ำตกโตนฟ้าหินแก้ว เป็นแหล่งท่องเที่ยวที่สำคัญ ดังคำขวัญที่ว่า “น้ำตกโตนฟ้า ถิ่นเตาหก ลานนกหว้า” สินค้าที่สำคัญ ชาดอกกาแฟ กาแฟหินแก้ว ทุเรียนทอด

11. บ้านช่องบอน หมู่ที่ 5 ตำบลเขาทะเล อำเภอสวี จังหวัดชุมพร ประเด็นที่เกี่ยวข้องกับ กษ. คือ ส่งเสริมการทำเกษตรอินทรีย์ ลดสารเคมี ปุ๋ยเคมี โดยอบรมให้เป็นหมอดินอาสา โดยปลูกทุเรียนเป็นหลัก แซมด้วยกาแฟและผลไม้อื่น ๆ โดยเน้นการจัดจำหน่ายผลผลิตและผลิตภัณฑ์แปรรูปจากสวนตนเองในรูปแบบต่าง ๆ ที่เป็นเกษตรอินทรีย์ แหล่งท่องเที่ยวบ้านช่องบอน จะได้สัมผัสกับวิถีชีวิตที่เรียบง่าย นมัสการพระหยก ปันจักรยานชมวิวดูทิวทัศน์ที่สวยงาม เช่น ดอยต่าปง ตีมด้ากับรสชาติกาแฟเขาทะเล กาแฟถ้ำสิงห์ ที่ขึ้นชื่อของจังหวัดชุมพร รวมทั้งรับประทานสารอาหารที่บ้านที่หาทานได้ยาก เช่น ห่อหมกใบกาแฟ ข้าวย่ำสมุนไพร

12. บ้านหาดทรายรี หมู่ที่ 8 ตำบลท่าหิน อำเภอสวี จังหวัดชุมพร ประเด็นที่เกี่ยวข้องกับ กษ. คือ อบรมการนำปรัชญาเศรษฐกิจพอเพียงใช้ในชีวิตประจำวัน เช่น ปลูกพืชผักปลอดสารเคมีทุกชนิด เลี้ยงสัตว์ เลี้ยงปลาดุก ไว้รับ ประทาน ส่งเสริมการมี

ส่วนของชุมชนในการสำรวจเพื่อป้องกันแนวปะการัง เก็บขยะชายฝั่ง ปล่องพันทันธุ์กึ่ง พันธ์ูปู เป็นชุมชนที่ดูแลซึ่งกันและกัน โดยมี อาชีพหลักประมงชายฝั่ง สถานที่ท่องเที่ยว 1.สักการะกรมหลวงชุมพรเขตอุดมศักดิ์ 2.นั่งเล่นชายหาดรับประทานอาหารทะเล 3. ชมวิวเขามัทรีชิมกาแฟถ้ำสิงห์ ที่พักผ่อน

13. บ้านเสียบญวน หมู่ที่ 5 ตำบลด่านสวี อำเภอสวี จังหวัดชุมพร เป็นชุมชนประกอบอาชีพประมงชายฝั่ง เป็นหลัก พื้นที่เป็นเกาะใกล้ฝั่ง ประเด็นที่เกี่ยวข้องกับ กษ. คือ การขึ้นทะเบียนประมงพื้นบ้าน และช่วยเหลือเกษตรกรที่ประสบอุทกภัย อบรมผลิตภัณฑ์เพิ่มมูลค่า ประมงอาสา การเลี้ยงผึ้งโพรง การเลี้ยงเป็ด เป็นต้น สินค้า OTOP ที่สำคัญ คือ 1. ทะเลสาบรส 2.ไข่เค็มสมุนไพร 3.ไม้กวาดก้านมะพร้าว 4.น้ำผึ้งโพรง 5.กะปิ 6.น้ำมันข้าวโพด 7.เสื่อสกรีน 8. ไต้ปลาไข่ปลาค้างคาว 9.บุ๋มน้ำนิ่งสมุนไพร 10.ชาเหวี่ยงปลาหมอ แหล่งท่องเที่ยวจุดชมวิวน้ำบ้านเสียบญวน ล่องเรือชมเกาะกุลา ดำน้ำดูปะการัง โฮมสเตย์ รับประทานอาหารทะเล ตลาดขายอาหารทะเลสด ๆ

14. บ้านทอนอม หมู่ที่ 6 ตำบลช่องไม้แก้ว อำเภอนาทม จังหวัดชุมพร ประเด็นที่เกี่ยวข้องกับ กษ. คือ หน่วยงานในสังกัดกระทรวงเกษตรและสหกรณ์จังหวัดชุมพร ร่วมบูรณาการศูนย์การเรียนรู้โครงการอันเนื่องมาจากพระราชดำริ เป็นหมู่บ้านท่องเที่ยวเชิงเกษตรโดยน้อมนำหลักปรัชญาเศรษฐกิจพอเพียงในพระบาทสมเด็จพระเจ้าอยู่หัวมาปฏิบัติ และได้รวมตัวเป็นกลุ่มโฮมสเตย์บ้านทอน-อม เป็นแหล่งท่องเที่ยวเชิงเกษตร แสดงถึงความพร้อมของสินค้าการท่องเที่ยวที่จะมาช่วยสนับสนุน และส่งเสริมความแข็งแกร่งของการท่องเที่ยวประเทศไทย ที่จะก้าวไปสู่การแข่งขันในเวทีระดับนานาชาติในอนาคต กลุ่มโฮมสเตย์บ้านทอน-อม เป็นหมู่บ้านท่องเที่ยวเชิงเกษตรตามหลักเศรษฐกิจพอเพียง โดยมีศูนย์เรียนรู้โครงการอันเนื่องมาจากพระราชดำริระดับอำเภอ ตั้งอยู่ที่แปลงเกษตร "วิถีจินตนา 1 ไร่พอเพียง" ของนางจินตนา ไพบุลย์ ซึ่งรวมตัวกันเป็นเครือข่ายร่วมกับ ศูนย์กสิกรรมธรรมชาติพิชคอนโดฯ 9 ชั้น ซึ่งหน่วยงานเข้าร่วมสนับสนุนหลายหน่วยงาน เช่น การทำปุ๋ยอินทรีย์ การเชิญออกร้านขายสินค้า เชิญเป็นวิทยากรปราชญ์ชาวบ้าน และ"สวนลุงนิล" บ้านธรรมชาติวรรณภัสสร นอกจากนี้ยังมีแหล่งท่องเที่ยว "ถ้ำไทร" ที่อยู่บนเขาหมาแหงน ซึ่งมีลักษณะเป็นห้องโถงใหญ่ มีหินงอก หินย้อยประดับตกแต่งตามธรรมชาติ และยังมีพระพุทธรูปที่ทำจากไม้เรียง กันอยู่ในส่วนหนึ่งของถ้ำอีกด้วย สินค้า OTOP ที่สำคัญ 1.เครื่องแกง 2.น้ำมันมะพร้าวบริสุทธิ์ 3.ทุเรียนทอด 4.ทุเรียนกวน 5.ผักเหลียง 6.เห็ดฟาง 7.น้ำยาเอนกประสงค์ 8.ขนมเปียกปูนสูตรดั้งเดิม 9.กล้วยเล็บมือนางเคลือบคาราเมล 10.น้ำส้มจืด

15. บ้านปากตะโก หมู่ที่ 1 ตำบลปากตะโก อำเภอนาทม จังหวัดชุมพร ประชาชนส่วนใหญ่ประกอบอาชีพประมงชายฝั่ง ปากน้ำตะโกแหล่งท่องเที่ยวที่สวยงามอีกแห่งหนึ่ง เมื่อล่องเรือไปตามแม่น้ำตะโก จะพบวิถีชีวิตชุมชนของชาวบ้านประมงที่ออกทำมาหากินตามริมแม่น้ำตะโก ปากน้ำตะโกเป็นแหล่งรวมเรือประมงและชาวประมงผู้มีชีวิตผูกพันกับท้องทะเลมายาวนาน อีกทั้งปากน้ำตะโกยังมีหาดทรายสวยงามมากและเงียบสงบเหมาะสำหรับพักผ่อน สินค้า OTOP ที่ขึ้นชื่อ 1.ไต้ปลาบรรจุขวด 2.น้ำปลาโบราณ 3.ไต้ปลาแห้ง 4.น้ำพริกมันปู 5.ซาลาเปาโบราณ 6.หมั่นโถว 7.ปลาเกตุปรุงรสสมุนไพร 8.ปลาเกตุทรงเครื่อง 9.ทอดมันปลาเข็มทอง 10.ทอดมันปลาเข็มทองโดนัท แหล่งท่องเที่ยวที่สำคัญของบ้านปากตะโก 1.หาดอรุณภัย 2.ดำน้ำดูปะการัง เกาะบรรทัด 3.ล่องเรือชมธรรมชาติแม่น้ำตะโก 4.เที่ยวสวนนายดำ ประเด็นที่เกี่ยวข้องกับ กษ. คือ หน่วยงานในสังกัดกระทรวงเกษตรและสหกรณ์ ร่วมบูรณาการในการอบรมให้ความรู้ เช่น บัญชีครัวเรือน การทำปุ๋ยหมักอินทรีย์ การทำน้ำยาล้างจาน การปลูกผักสวนครัวอินทรีย์ การเผ่าถ่านไว้ใช้ในครัวเรือนโดยใช้กิ่งไม้ในสวนที่เหลือใช้ การเลี้ยงสัตว์ ไก่ ปลาตุ๊ก เป็นต้น

16. บ้านบักไฟ หมู่ที่ 3 ตำบลปากทรง อำเภอยะตะใต้ จังหวัดชุมพร เป็นชุมชนที่มีผืนป่าอันเขียวชอุ่มประกอบอาชีพการเกษตรเป็นหลัก ปลูกไม้ผลนานาชนิด เช่น ทุเรียน มังคุด เงาะ ลองกอง ลางสาด กล้วย กาแฟ โดยเลี้ยงสัตว์เป็นอาชีพเสริม เช่น ไก่พื้นเมือง สุกร โคเนื้อ ผึ้งโพรงป่า แหล่งท่องเที่ยว แก่งบักไฟ เป็นเกาะแก่งกลางลำคลองบักไฟซึ่งมีโขนหินน้อยใหญ่ระเกะระกะ ผุดขึ้นกลางลำน้ำเสียงสายน้ำ กระแทบโขนหินท่ามกลางความเงียบสงบของป่าเขาและแมกไม้เป็นแหล่งท่องเที่ยวทางธรรมชาติที่นักท่องเที่ยวชื่นชอบ ล่องแพ แอบดูสัตว์ หรือเดินป่าชมธรรมชาติ มีน้ำตกให้เลิอกชม เช่น น้ำตกทับซอน น้ำตกเหนือเหว น้ำตกเหวโหลม เป็นต้น มีที่พักโฮมสเตย์และรีสอร์ท หรือสามารถกางเต็นท์ไม่เสียค่าใช้จ่าย อาหารพื้นบ้านของชาวพะโต๊ะ เช่น แกงส้ม หมูสามชั้นกับหยวกกล้วยป่า ไข่หลาม ยำยอดผักกูด ข้าวหุงด้วยกระบอกไม้ไผ่ ไข่ ประเด็นที่เกี่ยวข้องกับ กษ. คือ หน่วยงานในสังกัดกระทรวงเกษตรและสหกรณ์ ร่วมบูรณาการในการอบรมให้ความรู้ เช่น การทำไตรโคเดอร์มา บัญชีครัวเรือน การทำปุ๋ยหมักอินทรีย์ การทำน้ำยาล้างจาน การปลูกผักสวนครัวอินทรีย์ การเผ่าถ่านไว้ใช้ในครัวเรือนโดยใช้กิ่งไม้ในสวนที่เหลือใช้ การเลี้ยงสัตว์ ไก่ไข่ ปลาตุ๊ก ผึ้งโพรงป่า เป็นต้น

17. บ้านเขาตะเกาทอง หมู่ที่ 1 ตำบลพะโต๊ะ อำเภอยะตะใต้ จังหวัดชุมพร ชุมชนบ้านเขาตะเกาทอง ประกอบอาชีพการเกษตรเป็นหลัก โดยปลูกผลไม้ เช่น ทุเรียน มังคุด ลางสาด ลองกอง กล้วย เงาะ และยางพารา และอาชีพเสริม เลี้ยงไก่พื้นเมือง โคเนื้อ สุกร แต่พื้นที่ส่วนใหญ่เป็นป่าเขาที่อุดมสมบูรณ์ เป็นแหล่งต้นน้ำ แหล่งท่องเที่ยว 1.น้ำตกแหวม่วง เป็นน้ำตกที่สวยงามกระโดดเล่นได้ มีสไลเดอร์หินน้ำตกที่สวยงาม น้ำใสเย็น 2.ล่องแพแม่น้ำพะโต๊ะ ด้วยแพพาย ชมหมอกยามเช้า ประเด็นที่เกี่ยวข้องกับ กษ. คือ หน่วยงานในสังกัดกระทรวงเกษตรและสหกรณ์ ร่วมบูรณาการในการอบรมให้ความรู้ เช่น การทำไตรโคเดอร์มา บัญชี

ครัวเรือน การทำปุ๋ยหมักอินทรีย์ การทำน้ำยาล้างจาน การปลูกผักสวนครัวอินทรีย์ การเผ่าถ่านไว้ใช้ในครัวเรือนโดยใช้กิ่งไม้ในสวนที่เหลือใช้ การเลี้ยงสัตว์ ไก่ ปลาตุ๊ก ผึ้งโพรงป่า เป็นต้น

18. บ้านท่าดิน หมู่ที่ 7 ตำบลพะโต๊ะ อำเภอบางสะพาน จังหวัดชุมพร เป็นหมู่บ้านที่ตั้งอยู่ริมคลองพะโต๊ะด้านทิศเหนือ แหล่งท่องเที่ยวที่ขึ้นชื่อ 1.น้ำตกเหวเตย (741) เป็นน้ำตกที่สวยงามเป็นน้ำตก 2 สาย มีน้ำตลอดทั้งปี ความสูงประมาณ 10 เมตร เดินเท้าประมาณ 250 เมตร มีอ่างเล่นน้ำธรรมชาติที่สวยงาม 2.สวนทุเรียน 200 ปี เป็นต้นทุเรียนบ้านที่ขึ้นชื่อของอำเภอบางสะพาน เข้าเยี่ยมชมได้ตลอดทั้งปี หากฤดูทุเรียนก็จะได้ชิมทุเรียนด้วย 3.ล่องแพ สุประดิษฐ์ สามารถให้บริการล่องแพได้ตลอดทั้งปี ดังคำขวัญ “เที่ยวล่องแพ และน้ำตกเหวเตย นั่งเรือไม้ ชมสวนโบราณ นมัสการหลวงพ่อเก่า” มีที่พักรีสอร์ต ร้านอาหาร ริมคลอง พร้อมให้บริการแก่นักท่องเที่ยวจำนวน 4 หลัง ห่างจากตัวน้ำตกประมาณ 3 กิโลเมตร พืชที่ปลูกในพื้นที่ ทุเรียน มังคุด เป็นหลัก ประเด็นที่เกี่ยวข้องกับ กษ. คือ หน่วยงานในสังกัดกระทรวงเกษตรและสหกรณ์ ร่วมบูรณาการในการอบรมให้ความรู้ เช่น การทำ ไตรโคเดอร์มา บัญชีครัวเรือน การทำปุ๋ยหมักอินทรีย์ การทำน้ำยาล้างจาน การปลูกผักสวนครัวอินทรีย์ การเผ่าถ่านไว้ใช้ในครัวเรือนโดยใช้กิ่งไม้ในสวนที่เหลือใช้ การเลี้ยงสัตว์ ไก่ ปลาตุ๊ก เป็นต้น

19. บ้านประสานมิตร หมู่ที่ 18 ตำบลพะโต๊ะ อำเภอบางสะพาน จังหวัดชุมพร เป็นชุมชนที่มีศักยภาพในการพัฒนาแบบพึ่งตนเองสูงมาก สืบเนื่องจากแกนนำชุมชนมีความรู้ความสามารถ ได้รับการคัดเลือกให้เป็นหมู่บ้านเศรษฐกิจพอเพียงต้นแบบ มีการต่อยอดโดยได้รับการสนับสนุนจากสำนักงานพัฒนาชุมชนอำเภอบางสะพาน และธนาคารเกษตรและสหกรณ์เพื่อการเกษตร (ธ.ก.ส.) ให้เป็น “ศูนย์เรียนรู้เศรษฐกิจพอเพียงต้นแบบบ้านประสานมิตร” จากผลสำเร็จที่เกิดขึ้นของชุมชนบ้านประสานมิตรโดยเฉพาะการบริหารทุนของชุมชนในรูปแบบ สถาบันการเงินชุมชน และธนาคารต้นไม้ ตลอดจนการมีกระบวนการ มีทักษะในการจัดการ และมีองค์ความรู้ที่สามารถถ่ายทอดให้เป็นประโยชน์กับชุมชนอื่นๆ หน่วยงานภาครัฐ เข้ามาส่งเสริมให้เกิดความชัดเจนขึ้นส่งเสริมต่อยอด ประเด็นที่เกี่ยวข้องกับ กษ. เข้าร่วมสนับสนุนจากการปลูกพืชเชิงเดี่ยวมาเป็นเกษตรผสมผสาน เช่น ทำปุ๋ยอินทรีย์ เผ่าถ่าน ปลูกไม้ไว้ใช้สอย ปลูกผักปลอดสารพิษ เลี้ยงสัตว์เพื่อบริโภคเหลือไว้จำหน่าย เช่น ปลาตุ๊ก ไก่ไข่ เป็นต้น) แนะนำแนวทางการบริหารจัดการขยะ อบรมเพื่อลดค่าใช้จ่าย เช่น การทำน้ำยาล้างจาน การทำบัญชีครัวเรือน การทำเชื้อไตรโคเดอร์มา ใช้เอง จุดเด่นในการท่องเที่ยวคือล่องแพพะโต๊ะ อากาศที่เย็นสบาย โฮมสเตย์วิวสวยงาม อาหารอร่อย ราคาไม่แพง

20. บ้านบากแดง หมู่ที่ 12 ตำบลวังตะกอก อำเภอลำสนธิ จังหวัดชุมพร เป็นพื้นที่สัมปทานไม้เก่า หลังจากนั้นพื้นที่ก็ขาดความอุดมสมบูรณ์ ชาวบ้านจึงได้นำขี้เถ้าขี้เถ้าวัวกระบือมาเลี้ยง และนำต้นไม้เข้ามาปลูกหลังจากนั้นก็ได้อาศัยที่ดินแต่ก็มีปัญหาเรื่องภัยธรรมชาติเกิดดินถล่มทำให้แม่น้ำลำคลองสายเล็ก ๆ ทำให้ไม่มีน้ำใช้อุปโภคบริโภคและปัญหาข้างป่าเข้ามากินพืชผลทางการเกษตร หน่วยงานในสังกัดกระทรวงเกษตรและสหกรณ์จังหวัดชุมพร จึงได้เข้าไปสนับสนุนปลูกกล้วยเพื่อเป็นอาหารของช้างป่า และสองข้างถนนเพื่อลดการสูญเสียจากอุบัติเหตุ การเลี้ยงผึ้งโพรงกันช้าง อบรมการทำแชมพู สบู่ และแปรรูปอาหาร โดยเข้าไปสนับสนุนศูนย์เรียนรู้ ปศุสัตว์/พืช/ประมง ซึ่งชาวบ้านส่วนใหญ่ปลูกผลไม้และนำผลผลิตมาแปรรูปเป็นผลิตภัณฑ์ เช่น กล้วยกรอบ น้ำผึ้งโพรง สบู่มังคุด สบู่เหลสสมุนไพรรวม ผักทอดอัญชัน ซึ่งเป็นหมู่บ้านเศรษฐกิจพอเพียง “อยู่เย็นเป็นสุข” เป็นการท่องเที่ยวเชิงธรรมชาติยังเป็นป่าไม้อยู่มากและเป็นต้นน้ำอากาศจึงเย็นสบาย

21. บ้านเกาะพิทักษ์ หมู่ที่ 14 ตำบลบางน้ำจืด อำเภอลำสนธิ จังหวัดชุมพร อยู่ห่างจากชายฝั่ง 1 กิโลเมตร ด้วยความเป็นธรรมชาติ เงียบสงบ เป็นชุมชนโฮมสเตย์ ให้นักท่องเที่ยว ได้สัมผัสวิถีชีวิตชุมชนชาวประมง มีอาหารทะเลสด มีกิจกรรมปั่นจักรยาน ล่องเรือ ชมปะการังน้ำตื้น ตกหมึก ส่วนในช่วงน้ำทะเลลด ก็สามารถเดินเล่นตามสันทรายได้ หรือจะวิ่งแหวกทะเลสู่เกาะพิทักษ์ ภายในเกาะมีจุดชมวิวสูงประมาณ 200 เมตร สามารถมองเห็นได้ไกลถึง เกาะเต่า เกาะสมุย เกาะพะงัน ในชุมชนประกอบอาชีพประมงชายฝั่งและแปรรูปอาหารทะเลจำหน่าย โดยรวมตัวกันสร้างเป็นกลุ่มสมาชิก มีหุ้นในการแบ่งปันผลประโยชน์ทุกคน มีการสร้างแผนพัฒนาหมู่บ้าน ส่วนบ้านในพื้นที่ทะเลทุกหลัง ทำเป็นโฮมสเตย์ เป็นการแบ่งกลุ่มทำงานแบ่งผลประโยชน์ร่วม ใช้หลักปรัชญาเศรษฐกิจพอเพียง รายได้ทั้งหมดหัก 3% เพื่อจัดการขยะ น้ำบริโภคอุปโภค เป็นชุมชนต้นแบบเศรษฐกิจพอเพียงบ้านเกาะพิทักษ์ ทั้งยังขึ้นชื่อสินค้าแปรรูปจากสัตว์ทะเล เป็นสินค้า OTOP เช่น ปลาอินทรีฝงทราย น้ำพริกปลาอินทรีฝงทราย ช่วงท่องเที่ยวตั้งแต่เดือน ก.พ. – เม.ย. ประเด็นที่เกี่ยวข้องกับ กษ. ร่วมกันประชาสัมพันธ์ให้ทราบถึงแหล่งท่องเที่ยวที่ราคาไม่แพง สร้างท่าเทียบเรือ อบรมการทำประมงเพื่อการจัดการทรัพยากรประมงทะเลที่ยั่งยืน

22. บ้านกลางอ่าว 2 หมู่ที่ 14 ตำบลบางมะพร้าว อำเภอลำสนธิ จังหวัดชุมพร ประเด็นที่เกี่ยวข้องกับ กษ. ประชากรส่วนใหญ่ประกอบอาชีพประมงชายฝั่ง ปลูกปาล์ม น้ำมัน ยางพารา หน่วยงานในสังกัดกระทรวงเกษตรและสหกรณ์ ช่วยสนับสนุนศูนย์เรียนรู้เศรษฐกิจพอเพียงบ้านกลางอ่าว 2 อบรมเชิงปฏิบัติการทำปุ๋ยอินทรีย์ด้วยซังปาล์มและเพาะเห็ดฟางตามหลักปรัชญาเศรษฐกิจพอเพียง และมอบพันธุ์ปลาปล่อยในแหล่งน้ำหมู่บ้านเพื่อเป็นแหล่งอาหารแก่ชุมชนและเป็นอาชีพเสริมตามแนวทางสัมมาชีพชุมชนพึ่งพาตนเอง และมีประเพณีแข่งขันเรือโตนตอ สินค้า OTOP นวัตกรรม คือ 1.กะปิน้ำ 2.ปลาตุ๊กแดดเดียว ตรา DUKE Catfish บรรจุภัณฑ์ที่ทันสมัย 3.ปลาทุบกแดดเดียว บรรจุภัณฑ์ที่ทันสมัย



23. บ้านปากน้ำ หมู่ที่ 1 ตำบลละแหม อำเภอละแหม จังหวัดชุมพร ประเด็นที่เกี่ยวข้องกับ กษ. ประชากรส่วนใหญ่ประกอบอาชีพประมงชายฝั่ง และปลูกปาล์มน้ำมัน ยางพารา หน่วยงานในสังกัดกระทรวงเกษตรและสหกรณ์ ช่วยสนับสนุนในการสร้างปราชญ์ชาวบ้าน พัฒนาป้าชายเลนเพื่อศึกษาธรรมชาติป่าโกงกาง ส่งเสริมชุมชนท่องเที่ยว OTOP นวัตวิถี โดยเชื่อมโยงการท่องเที่ยวตลาดใต้เคี่ยมบ้านหาดสูง และนำสินค้าจำหน่ายตลาดใต้เคี่ยม การจัดทำบัญชีครัวเรือน ชมครัวเรือนเศรษฐกิจพอเพียง (ตั้งแต่นำเศษวัสดุเหลือใช้ทำปุ๋ยอินทรีย์ เผ่าถ่านใช้เอง ปลูกไม้ไว้ใช้สอย ปลูกผักปลอดสารพิษ เลี้ยงสัตว์เพื่อบริโภคเหลือไว้จำหน่าย เช่น ปลาตุ๊ก ไก่ไข่ เป็นต้น) แนะนำแนวทางการบริหารจัดการขยะ สินค้าเด่น OTOP นวัตวิถี คือ 1.ปลาหลังเขียวหวาน 2.ไตปลาบรรจุขวด 3.หอยเสียบตองน้ำปลา 4.ปลาทูนน้ำ 5.กะป็น้ำ 6.ปลาหมึกตากแห้ง 7.น้ำพริกกุ้งเสียบ 8.ปลากระเบนหวาน 9.ไตปลาแห้ง 10.ปลาเสียดแดดเดียว แหล่งท่องเที่ยวที่น่าสนใจ 1.น้ำตกจำปูน 2.น้ำพุร้อนถ้ำเขาพลู 3.ตาน้ำดูปะการัง 4.เรือใบโบราณ

24. บ้านหาดสูง หมู่ที่ 3 ตำบลละแหม อำเภอละแหม จังหวัดชุมพร ประเด็นที่เกี่ยวข้องกับ กษ. คือ สร้างปราชญ์ชาวบ้าน พัฒนาป้าชายเลนเพื่อศึกษาธรรมชาติป่าโกงกาง ส่งเสริมชุมชนท่องเที่ยว OTOP นวัตวิถี โดยเชื่อมโยงการท่องเที่ยวตลาดใต้เคี่ยมบ้านหาดสูง และนำสินค้าจำหน่ายตลาดใต้เคี่ยม การจัดทำบัญชีครัวเรือน ชมครัวเรือนเศรษฐกิจพอเพียง (ตั้งแต่นำเศษวัสดุเหลือใช้ทำปุ๋ยอินทรีย์ เผ่าถ่านใช้เอง ปลูกไม้ไว้ใช้สอย ปลูกผักปลอดสารพิษ เลี้ยงสัตว์เพื่อบริโภคเหลือไว้จำหน่าย เช่น ปลาตุ๊ก ไก่ไข่ เป็นต้น) แนะนำแนวทางการบริหารจัดการขยะ แหล่งท่องเที่ยวที่น่าสนใจ พระธาตุเขาน้อย ล่องแพด้วยแพไม้ไผ่สัมผัสวิถีชนบท

25. บ้านทรายทอง หมู่ที่ 4 ตำบลละแหม อำเภอละแหม จังหวัดชุมพร ประชากรส่วนใหญ่มีอาชีพหลัก คือ ปลูกปาล์ม น้ำมันและยางพารา ประเด็นที่เกี่ยวข้องกับ กษ. คือ สนับสนุน สร้างศูนย์เรียนรู้อันเนื่องมาจากพระราชดำริฯ เช่น อบรมให้ความรู้ การทำเค้กกล้วยหอม การทำปุ๋ยหมัก สินค้า OTOP ที่สำคัญของบ้านทรายทอง คือ การทำพวงกุญแจ แกะสลักรากไม้เคี่ยม เป็นโคมไฟ เครื่องจักสานจากไม้ไผ่ เป็นโคมไฟทรงต่าง ๆ สาดกระจุย โดยใช้วัสดุในท้องถิ่น ฝ้ายพันคอ อาหารหวาน เช่น ขนมลูกชุบ ขนมปั้นขลิบ ขนมขี้มอด ขนมตะโก้ อาหารคาวได้แก่ ปลาตุ๊กร้า เป็นต้น โดยนำไปจำหน่ายที่ตลาดใต้เคี่ยม

26. บ้านทรัพย์ทวี หมู่ที่ 19 ตำบลละแหม อำเภอละแหม จังหวัดชุมพร ประเด็นที่เกี่ยวข้องกับ กษ. คือ ความอุดมสมบูรณ์ของพืชพรรณที่ กระทรวงเกษตรและสหกรณ์ ได้เข้าไปร่วมบูรณาการอบรม ตั้งแต่การทำบัญชีครัวเรือน การนำเศษวัสดุทำปุ๋ยอินทรีย์ การปลูกผักปลอดสารพิษ การเลี้ยงสัตว์ ส่งเสริมการปลูกข้าวไร่ การกำจัดขยะมูลฝอย พัฒนาศักยภาพของผู้ประกอบการ และเตรียมความพร้อมสู่การเป็นเจ้าบ้านที่ดีต้อนรับนักท่องเที่ยว วิถีชีวิตของชุมชนบ้านทรัพย์ทวี นำเศรษฐกิจพอเพียงมาใช้ ส่วนใหญ่จะปลูกทุเรียน มังคุด ลองกอง เงาะ และพืชอีกมากมาย สินค้า OTOP คือ ยำสมุนไพร ปลาตุ๊กร้า สะตอตอง หน่อไม้ดองใช้ภูมิปัญญาของชุมชน แหล่งท่องเที่ยวคือน้ำตกจำปูน เป็นต้นน้ำป่าสงวนป่าละแหม เกิดจากเทือกเขาในเขตอำเภอพะโต๊ะ ไหลผ่านตำบลต่างๆ ในเขตอำเภอละแหม โดยมีคลองเสรีจไหลมาบรรจบกับคลองละแหม และไหลลงสู่ทะเลในเขตตำบลละแหม นอกจากนี้ น้ำตกจำปูนยังเป็นแหล่งศึกษาพืชพรรณต่างๆ ทางธรรมชาติ

27. บ้านทุ่งควัวดี หมู่ที่ 1 ตำบลทุ่งควัวดี อำเภอละแหม จังหวัดชุมพร ประเด็นที่เกี่ยวข้องกับ กษ. คือ สร้างฝายน้ำล้น ขุดบ่อกักเก็บน้ำไว้ใช้ในฤดูแล้ง อบรมการทำบัญชีครัวเรือน การทำปุ๋ยหมัก ปุ๋ยอินทรีย์ จากเศษวัสดุเหลือใช้ เช่น เศษกล้วยหอมทอง อบรมการทำน้ายาล้างจาน น้ายาซักผ้า เพื่อลดค่าใช้จ่ายในครัวเรือน อบรมการทำเชื้อไตรโคเดอร์มา สนับสนุนการเลี้ยงผึ้งโพรง มอบพันธุ์ไก่ พันธุ์ปลาตุ๊ก เลี้ยงไว้รับประทานหรือขาย สินค้าเด่นของทุ่งควัวดี คือ กล้วยหอมทอง ไม่ว่าจะส่งออกหรือจำหน่ายในประเทศ และแปรรูปผลิตภัณฑ์จากกล้วยหอมทอง เช่น กล้วยหอมทองฉาบ กล้วยรสต่าง ๆ แหล่งท่องเที่ยวที่สำคัญ คือ น้ำตกจำปูน น้ำตกขุนทอง ป่าชุมชนบ้านทุ่งควัวดี

28. บ้านปากมหาด หมู่ที่ 3 ตำบลท่ายาง อำเภอมืองชุมพร จังหวัดชุมพร เป็นแหล่งชุมชนประกอบอาชีพประมง เลี้ยงปู เลี้ยงกุ้ง มีตลาดขายอาหารทะเลราคาถูกกว่าท้องตลาด โดยริมชายหาดจะมีเขื่อนชายทะเลกั้นการกัดเซาะริมฝั่งทะเลคอนกรีต ความยาวประมาณ 1 กิโลเมตร มีการออกร้านขายอาหารทะเลประมาณ 20 ร้านค้า เหมาะสำหรับไปนั่งรับประทานอาหารทะเล ชมวิว ตะวันตกทะเล และตรงข้ามมีที่พักสำหรับพักผ่อนราคาไม่แพง สินค้า OTOP ได้แก่ปลาจิ้งจั้งสามรส ปลาจิ้งจั้งกรอบ ประเด็นที่เกี่ยวข้องกับ กษ. คือ หน่วยงานในสังกัดกระทรวงเกษตรและสหกรณ์ ร่วมบูรณาการในการอบรมให้ความรู้ เช่น การทำแชมพูสมุนไพร ส่งเสริมอาชีพทำกะปิกุ้ง เป็นต้น

29. บ้านปากคลองพังก หมู่ที่ 7 ตำบลนาทุ่ง อำเภอมืองชุมพร จังหวัดชุมพร ตั้งอยู่ไม่ห่างจากตัวเมืองชุมพร ทริบเที่ยวชุมชนบ้านปากคลองพังก นักท่องเที่ยวสามารถชมวิถีชีวิตของชาวประมง ณ สะพานปลา ซึ่งเป็นตลาดซื้อ-ขายอาหารทะเลสด หลังจากนั้นเดินทางต่อไปยังวัดปากคลองเทพนิมิต ไหว้พระทำบุญเพื่อความเป็นสิริมงคล ก่อนแวะชมวิวดุสิตสวรรค์พร้อมภูมิทัศน์บ้านเรือนริมฝั่งคลอง ป่าโกงกาง หลังจากนั้นนักท่องเที่ยวสามารถลงเรือ ณ ท่าเรือบ้านปากคลอง ชมบรรยากาศอ่าวปากหาดและแหลมคอกวาง ก่อนพักรับประทานอาหารพื้นบ้านซึ่งส่วนใหญ่เป็นวัตถุดิบจากทะเลอ่าวไทยสดใหม่ ประเด็นที่เกี่ยวข้องกับ กษ. เป็นศูนย์เรียนรู้และขับเคลื่อนปรัชญาของเศรษฐกิจพอเพียง ซึ่งหน่วยงานในสังกัดกระทรวงเกษตรและสหกรณ์ร่วมบูรณาการ

## 1.10 สหกรณ์ภาคเกษตร (ข้อมูล ณ วันที่ 31 ตุลาคม 2567)

1. จำนวนสหกรณ์การเกษตรในจังหวัดชุมพร 31 สหกรณ์ จากทั้งหมด 57 สหกรณ์ สมาชิกสหกรณ์ 60,975 ราย
2. การจัดตั้งขึ้นมาตรฐานคุณภาพสหกรณ์ในจังหวัด ที่มีผลในปีงบประมาณ พ.ศ. 2567 แล้ว ดังนี้
  - 2.1 สหกรณ์ผ่านมาตรฐานแล้ว จำนวน 27 สหกรณ์
  - 2.2 สหกรณ์ไม่ผ่านมาตรฐาน จำนวน 29 สหกรณ์
  - 2.3 กลุ่มเกษตรกรผ่านมาตรฐานแล้ว จำนวน 15 สหกรณ์
  - 2.4 กลุ่มเกษตรกรไม่ผ่าน จำนวน 5 กลุ่มเกษตรกร
3. มูลค่าธุรกิจสหกรณ์ 13,649.67 ล้านบาท
4. มูลค่าธุรกิจกลุ่มเกษตรกร 224.18 ล้านบาท

## 2. ข้อมูลการรับรองมาตรฐานสินค้าเกษตรปลอดภัยของจังหวัด

- 2.1 พื้นที่การทำเกษตรอินทรีย์ 13.03 ไร่ เกษตรกร 4 ราย/แปลง รับรองแล้ว 4.53 ไร่ เกษตรกร 2 ราย/แปลง (ศวพ.)  
พื้นที่การทำเกษตรอินทรีย์ 76 ไร่ เกษตรกร 60 ราย/แปลง รับรองแล้ว-ไร่ เกษตรกร-ราย/แปลง (กษจ.)

ชนิดสินค้า	จำนวนราย/แปลง	จำนวนไร่
1) ข้าว T1 (เตรียมความพร้อม)	-	-
ข้าว T2 (ปรับเปลี่ยน)	-	-
รับรองแล้ว	-	-
ชนิดสินค้า	จำนวนราย/แปลง	จำนวนไร่
2) พืช(แปลง) ผักสวนครัว/สมุนไพร	557	5285.90
กษจ.		
ปรับเปลี่ยน ทุเรียน/พืชผัก	-	-
รับรองแล้ว		
ศวพ.		
พืช(แปลง) ปรับเปลี่ยน	2	8.28
รับรองแล้ว	2	8.28
รวมทั้งสิ้น	60/60	76

## 2.2 การรับรอง GAP ด้านพืช และด้านข้าว

เกษตรกรรวม 978 ราย พื้นที่ 9,260.40 ไร่ (ศวพ.)

เกษตรกรรวม 5,084 ราย 868 แปลง พื้นที่ 43,414 ไร่ (กษจ.)

เกษตรกรรวม 13 ราย/แปลง พื้นที่ 10 ไร่ 3 งาน (ศูนย์หม่อนไหม เฉลิมพระเกียรติฯ)

ด้านประมงเกษตรกร 327 ราย พื้นที่ 6,245.215 ไร่ (สำนักงานประมงจังหวัดชุมพร)

ด้านประมง (สัตว์น้ำจืด) เกษตรกร 31 ราย พื้นที่ 47.68 ไร่ (ศูนย์วิจัยและพัฒนาพันธุกรรมสัตว์น้ำชุมพร)

ด้านประมงเกษตรกร 250 ฟาร์ม พื้นที่ 16,277 ไร่ (ศูนย์วิจัยและพัฒนาเพาะเลี้ยงสัตว์น้ำชายฝั่งชุมพร)

และด้านปศุสัตว์ จำนวน 107 ฟาร์ม จำนวนพื้นที่ 447 ไร่

ชนิดสินค้า	จำนวนราย/แปลง	จำนวนไร่
1) พืช (แปลง) กษจ. ศวพ. ศูนย์หม่อนไหม เฉลิมพระเกียรติฯ 1.1 หม่อนใบ 1.2 หม่อนผล	5,084/868 978 3 ราย 10 ราย	43,414.00 9,260.40 1 ไร่ 1 งาน 9 ไร่ 2 งาน
2) ข้าว GAP Seed (ราย)	-	-
3) ประมง ปมจ. ศวพ. กุ้งทะเล ปูทะเล ปลากระพง หอยแมลงภู่ เพรียงทราย ปลาสวยงาม สัตว์น้ำรวม สัตว์น้ำจืดรวม	327 22 219 ราย 2 ราย 20 ราย 0 ราย 5 ราย 4 ราย 11 ราย 30 ราย	- 983.61 5,787.37 18 2.19 0 17.91 0.125 12.70 43.90
4) ปศุสัตว์	129 ราย/ฟาร์ม	469 ไร่ 23 ตารางวา

### 3. งบประมาณ ปี 2567 รวมทั้งสิ้น 757,636,392.61 บาท แบ่งเป็น

#### 3.1 งบประมาณของส่วนราชการต้นสังกัด (Function Base)

1) งบประมาณรวมทั้งสิ้น 711,748,974.61 บาท ผลการเบิกจ่าย 578,466,882.90 บาท คิดเป็นร้อยละ 81.27 จำแนกเป็น งบดำเนินงาน - ล้านบาท งบลงทุน - ล้านบาท งบรายจ่าย - ล้านบาท

2) ผลการดำเนินงาน/ผลการปฏิบัติราชการสำคัญ (แผนงานโครงการจำแนกตามพืช ปศุสัตว์ ประมง กลุ่ม/สหกรณ์ ชลประทาน)

- สำนักงานเกษตรและสหกรณ์จังหวัดชุมพร

งบประมาณรวมทั้งสิ้น 11,453,940.17 บาท ผลการเบิกจ่าย 11,453,940.17 บาท คิดเป็นร้อยละ 100 จำแนกเป็น งบดำเนินงาน - บาท งบลงทุน.....-.....บาท งบรายจ่าย.....-.....บาท

- โครงการก่อสร้างสำนักชลประทานที่ 14

งบประมาณรวมทั้งสิ้น 136,818,849.00 ล้านบาท ผลการเบิกจ่าย 99,376,789.40 ล้านบาท คิดเป็นร้อยละ 72.63 จำแนกเป็น งบดำเนินงาน...ล้านบาท งบลงทุน- ล้านบาท งบรายจ่าย...-..ล้านบาท

- โครงการชลประทานชุมพร

งบประมาณรวมทั้งสิ้น 174,460,781.40 ล้านบาท ผลการเบิกจ่าย 125,333,885.74 ล้านบาท คิดเป็นร้อยละ 71.84 จำแนกเป็น งบก่อสร้าง - บาท งบรายจ่าย.....-.....ล้านบาท

● สำนักงานตรวจบัญชีสหกรณ์ชุมพร

งบประมาณรวมทั้งสิ้น 5,884,745.00 ล้านบาท ผลการเบิกจ่าย 5,884,745.00 ล้านบาท คิดเป็นร้อยละ 100  
 จำแนกเป็นงบดำเนินงาน - ล้านบาท งบลงทุน - ล้านบาท งบรายจ่ายอื่น - ล้านบาท งบบุคลากร - ล้านบาท งบเงิน  
 อุดหนุน - ล้านบาท

● สำนักงานประมงจังหวัดชุมพร

งบประมาณรวมทั้งสิ้น 8,209,688.00 ล้านบาท ผลการเบิกจ่าย 8,155,965.94 ล้านบาท คิดเป็นร้อยละ 99.35  
 จำแนกเป็น งบดำเนินงาน - บาท งบลงทุน - บาท งบรายจ่าย - บาท

● ศูนย์วิจัยและพัฒนาการเพาะเลี้ยงสัตว์น้ำชายฝั่งชุมพร

งบประมาณรวมทั้งสิ้น 1,453,745.00 บาท ผลการเบิกจ่าย 1,453,557.12 บาท คิดเป็นร้อยละ 99.99  
 จำแนกเป็น งบดำเนินงาน - บาท งบลงทุน -บาท งบรายจ่ายบุคลากร -บาท

● ศูนย์วิจัยและพัฒนาพันธุ์กรรมสัตว์น้ำชุมพร

งบประมาณรวมทั้งสิ้น 5,436,649.86 บาท ผลการเบิกจ่าย 5,436,593.31 บาท คิดเป็นร้อยละ  
 100 จำแนกเป็น งบดำเนินงาน - บาท งบลงทุน -บาท งบรายจ่ายบุคลากร -บาท

● ศูนย์วิจัยและพัฒนาประมงทะเลชุมพร

งบประมาณรวมทั้งสิ้น 11,978,137 บาท ผลการเบิกจ่าย 11,977,652 บาท คิดเป็นร้อยละ  
 100 จำแนกเป็นงบดำเนินงาน - บาท งบลงทุน.....-.....บาท งบรายจ่าย.....-.....บาท

● ศูนย์วิจัยและพัฒนาประมงทะเลชุมพร

งบประมาณรวมทั้งสิ้น 11,453,940.17 บาท ผลการเบิกจ่าย 11,453,940.17 บาท คิดเป็นร้อยละ  
 100 จำแนกเป็นงบดำเนินงาน - บาท งบลงทุน.....-.....บาท งบรายจ่าย.....-.....บาท

● ศูนย์ป้องกันและปราบปรามประมงทะเลชุมพร

งบประมาณรวมทั้งสิ้น 2,810,416 บาท ผลการเบิกจ่าย 2,810,414.94 บาท คิดเป็นร้อยละ  
 100 จำแนกเป็นงบดำเนินงาน - บาท งบลงทุน.....-.....บาท งบรายจ่าย.....-.....บาท

● ศูนย์วิจัยและพัฒนาอาหารสัตว์ชุมพร

งบประมาณรวมทั้งสิ้น 2,071,701.00 บาท ผลการเบิกจ่าย 2,071,700.70 บาท คิดเป็นร้อยละ 100  
 เป็นงบดำเนินงาน -บาท งบลงทุน - บาท งบรายจ่าย.....-.....ล้านบาท

● สำนักงานปศุสัตว์จังหวัดชุมพร

งบประมาณรวมทั้งสิ้น 11,599,094.00 บาท ผลการเบิกจ่าย 11,535,549.00 บาท คิดเป็นร้อยละ 99.45  
 จำแนกเป็นงบดำเนินงาน - บาท งบบุคลากร - บาท งบอุดหนุน - บาท

● ด่านกักกันสัตว์ชุมพร

งบประมาณรวมทั้งสิ้น 5,211,574.20 บาท ผลการเบิกจ่าย 5,211,571.52 บาท คิดเป็นร้อยละ 100 จำแนก  
 เป็นงบดำเนินงาน - บาท งบบุคลากร - บาท งบอุดหนุน - บาท

● สถานีพัฒนาที่ดินชุมพร

งบประมาณรวมทั้งสิ้น 9,575,669 บาท ผลการเบิกจ่าย 9,575,669 บาท คิดเป็นร้อยละ 100 จำแนกเป็นงบ  
 ดำเนินงาน - บาท งบบุคลากร - บาท งบอุดหนุน - บาท

● ศูนย์วิจัยพืชสวนชุมพร

งบประมาณรวมทั้งสิ้น 15,616,475 บาท ผลการเบิกจ่าย 14,496,886.74 บาท คิดเป็นร้อยละ 92.83 จำแนกเป็นงบดำเนินงาน - บาท งบบุคลากร - บาท งบอุดหนุน - บาท

● ศูนย์วิจัยและพัฒนาการเกษตรชุมพร

งบประมาณรวมทั้งสิ้น 11,453,940.17 บาท ผลการเบิกจ่าย 11,453,939.77 บาท คิดเป็นร้อยละ 100 จำแนกเป็นงบดำเนินงาน - บาท งบบุคลากร - บาท งบอุดหนุน - บาท

● ศูนย์ส่งเสริมเทคโนโลยีการเกษตรด้านแมลงเศรษฐกิจ จังหวัดชุมพร

งบประมาณรวมทั้งสิ้น 2,994,828 บาท ผลการเบิกจ่าย 2,955,944.57 บาท คิดเป็นร้อยละ 98.70 จำแนกเป็นงบดำเนินงาน - บาท งบลงทุน - บาท

● สำนักงานเกษตรจังหวัดชุมพร

งบประมาณรวมทั้งสิ้น 5,361,370 บาท ผลการเบิกจ่าย 5,301,339 บาท คิดเป็นร้อยละ 98.88 จำแนกเป็นงบดำเนินงาน - งบลงทุน - บาท งบรายจ่าย - ล้านบาท

● สำนักงานสหกรณ์จังหวัดชุมพร

งบประมาณรวมทั้งสิ้น 11,067,075.00 ล้านบาท ผลการเบิกจ่าย 11,067,075.00 ล้านบาท คิดเป็นร้อยละ 100 จำแนกเป็นงบดำเนินงาน - ล้านบาท งบลงทุน - ล้านบาท งบรายจ่ายอื่น - ล้านบาท งบบุคลากร - ล้านบาท งบเงินอุดหนุน - ล้านบาท

● สำนักงานการปฏิรูปที่ดินจังหวัดชุมพร

งบประมาณรวมทั้งสิ้น 9,262,318.02 บาท ผลการเบิกจ่าย 9,262,317.55 บาท คิดเป็นร้อยละ 100 จำแนกเป็นงบดำเนินงาน - บาท งบลงทุน - บาท

● การยางแห่งประเทศไทยจังหวัดชุมพร

งบประมาณรวมทั้งสิ้น 247,559,885 บาท ผลการเบิกจ่าย 201,063,669.24 บาท คิดเป็นร้อยละ 81.22 จำแนกเป็น งบดำเนินงาน - บาท งบลงทุน - บาท

● สำนักงานหม่อนไหมเฉลิมพระเกียรติสมเด็จพระนางเจ้าสิริกิติ์ พระบรมราชินีนาถ เขต 5

งบประมาณรวมทั้งสิ้น 5,191,530.01 บาท ผลการเบิกจ่าย 5,191,528.89 บาท คิดเป็นร้อยละ 100 จำแนกเป็น งบดำเนินงาน - บาท งบบุคลากร - บาท งบลงทุน - บาท งบรายจ่ายอื่น - บาท งบอุดหนุน - บาท

● ศูนย์หม่อนไหมเฉลิมพระเกียรติฯ ชุมพร

งบประมาณรวมทั้งสิ้น 6,448,864.83 บาท ผลการเบิกจ่าย 6,448,861.34 บาท คิดเป็นร้อยละ 100 จำแนกเป็น งบดำเนินงาน - บาท งบบุคลากร - บาท งบลงทุน - บาท งบรายจ่ายอื่น - บาท งบอุดหนุน - บาท

### 3.2 งบประมาณจังหวัด/กลุ่มจังหวัด (Area Base)

1) งบประมาณรวมทั้งสิ้น ...2,067,800.00 บาท ผลการเบิกจ่าย 2,018,975 บาท คิดเป็นร้อยละ 97.64 จำแนกเป็น งบดำเนินงาน .....บาท งบลงทุน - บาท งบรายจ่าย - บาท

2) ผลการดำเนินงาน/ผลการปฏิบัติราชการสำคัญ (แผนงานโครงการจำแนกตามพืช ปศุสัตว์ ประมง กลุ่ม/สหกรณ์ ชลประทาน)

#### ด้านพืช ในปีงบประมาณ 2567

##### ● สำนักงานเกษตรจังหวัดชุมพร

งบประมาณรวมทั้งสิ้น 2,067,800 บาท ผลการเบิกจ่าย 2,018,975 บาท คิดเป็นร้อยละ 97.64 จำแนกเป็น งบดำเนินงาน - บาท งบลงทุน - บาท งบรายจ่าย - บาท

1. โครงการส่งเสริมการผลิต การแปรรูป และการตลาดสินค้าเกษตรสู่ตลาดสากล งบประมาณ 1,947,800 บาท

2. โครงการพัฒนาศักยภาพการผลิต และเสริมสร้างภาพลักษณ์ คุณภาพ มะพร้าวชุมพร งบประมาณ 120,000 บาท

### 4. ผลการดำเนินงานโครงการสำคัญ (Agenda)

- ไม่มี -

### 5. งบอื่น ๆ

งบประมาณรวมทั้งสิ้น 43,819,618 บาท ผลการเบิกจ่าย 28,858,190.74 บาท คิดเป็นร้อยละ 65.92 จำแนกเป็น

งบดำเนินงาน - บาท งบลงทุน - บาท งบรายจ่าย - บาท

หน่วยงานที่ได้รับการจัดสรรงบประมาณ ดังนี้

#### 1. สำนักงานเกษตรและสหกรณ์จังหวัดชุมพร

งบประมาณรวมทั้งสิ้น 65,700 บาท ผลการเบิกจ่าย 65,700 บาท คิดเป็นร้อยละ 100

#### 2. ศูนย์วิจัยพืชสวนชุมพร

งบประมาณรวมทั้งสิ้น 15,616,475.00 บาท ผลการเบิกจ่าย 14,496,886.74 บาท คิดเป็นร้อยละ 92.83

#### 3. สำนักงานการปฏิรูปที่ดินจังหวัดชุมพร

งบประมาณรวมทั้งสิ้น 28,137,443 บาท ผลการเบิกจ่าย 14,295,604 บาท คิดเป็นร้อยละ 50.81



## 6. สถานการณ์การผลิตและราคาสินค้าเกษตรที่สำคัญ

(เช่น สินค้าเกษตร พาร์มมาตรฐานด้านปศุสัตว์ ผลการสำรวจจมนโรงเรียน)

### ด้านพืช :

- 6.1 สินค้าเกษตร **ทุเรียน** พื้นที่เพาะปลูก 327,793 ไร่ คาดการณ์ผลผลิตที่จะออกสู่ตลาด 305,072 ตัน  
เดือนตุลาคม 67 ปริมาณผลผลิต 0.11 ตัน
- 6.2 สินค้าเกษตร **มังคุด** พื้นที่เพาะปลูก 46,796 ไร่/ คาดการณ์ผลผลิตที่จะออกสู่ตลาด 56,765 ตัน  
เดือนตุลาคม 67 จำนวนผลผลิต - ตัน

### ด้านปศุสัตว์ : พาร์มมาตรฐานด้านปศุสัตว์

1. ไก่เนื้อ 44 ราย 665,268 ตัว
2. ไก่ไข่ 2 ราย 80,700 ตัว
3. ผี้ง 7 ราย 7,082 รั้ง
4. สุกร 76 พาร์ม 124,839 ตัว

### ด้านประมง : สัตว์น้ำเศรษฐกิจที่สำคัญ

(ข้อมูลเอกภาพ ณ ปี 2565)

1. กุ้งทะเล 6,416.185 ตัน
2. ปูม้า 448.448 ตัน