



บทที่ ๒

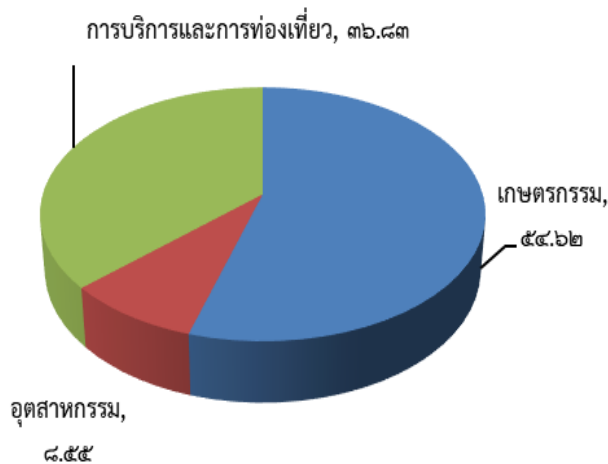
เศรษฐกิจจังหวัดชุมพร

ข้อมูลด้านเศรษฐกิจของจังหวัด

ปี ๒๕๖๒ ผลิตภัณฑ์มวลรวมจังหวัดชุมพร มีมูลค่าเพิ่ม ณ ราคาประจำปี เท่ากับ ๑๑๖,๑๖๔ ล้านบาท เป็นลำดับที่ ๕ ของภาคใต้ และลำดับที่ ๒๕ ของประเทศ โดยการผลิตภาคเกษตรเป็นตัวขับเคลื่อนเศรษฐกิจของจังหวัด โดยเฉพาะการผลิต ทุเรียน ปาล์มน้ำมัน และยางพารา มูลค่าผลิตภัณฑ์จังหวัดต่อหัว (GPP per capita) มีค่าเฉลี่ยผลิตภัณฑ์จังหวัดต่อหัวเท่ากับ ๒๓๒,๘๑๗ บาท/คน/ปี หรือ ๑๙,๔๐๑.๔๒ บาท/คน/เดือน เป็นลำดับที่ ๓ ของภาคใต้ และลำดับที่ ๑๖ ของประเทศ **ขนาดเศรษฐกิจจังหวัดชุมพรอยู่ลำดับที่ ๒๕ ของประเทศ** เส้นความยากจน (ด้านรายจ่าย) ๒,๙๑๓ บาท/คน/เดือน สัดส่วนคนจนร้อยละ ๓.๒๑ จำนวนคนจน ๑๖,๐๐๐ คน

โครงสร้างทางเศรษฐกิจที่สำคัญของจังหวัดชุมพร พิจารณาจากผลิตภัณฑ์มวลรวมจังหวัด ณ ราคาประจำปี ๒๕๖๒ ประกอบด้วย การผลิตภาคเกษตรกรรมฯ มีสัดส่วนร้อยละ ๕๔.๖๒ การบริการและการท่องเที่ยว มีสัดส่วนร้อยละ ๓๖.๘๓ ภาคอุตสาหกรรม มีสัดส่วนร้อยละ ๘.๕๕

โครงสร้างเศรษฐกิจจังหวัดชุมพร ปี ๒๕๖๒



ภาคเกษตร	มีมูลค่า	๖๓,๔๕๒ ลบ.
ภาคอุตสาหกรรม	มีมูลค่า	๙,๙๓๔ ลบ.
- การทำเหมืองแร่และเหมืองหิน	มีมูลค่า	๖๒๔ ลบ.
- การผลิต	มีมูลค่า	๘๑๙๙ ลบ.
- ไฟฟ้า ก๊าซ ไอน้ำ และระบบปรับอากาศ	มีมูลค่า	๘๖๘ ลบ.
- การจัดหา น้ำ การจัดการ และการบำบัดน้ำเสีย	มีมูลค่า	๒๔๓ ลบ.
การบริการและการท่องเที่ยว	มีมูลค่า	๔๒,๓๗๗ ลบ.
- การก่อสร้าง	มีมูลค่า	๒,๗๖๒ ลบ.
- การขายส่งและการขายปลีก การซ่อมยานยนต์ฯ	มีมูลค่า	๑๘,๘๙๖ ลบ.
- การขนส่งและสถานที่เก็บสินค้า	มีมูลค่า	๒,๐๓๒ ลบ.
- ที่พักแรมและบริการด้านอาหาร	มีมูลค่า	๙๖๓ ลบ.
- ข้อมูลข่าวสารและการสื่อสาร	มีมูลค่า	๙๔๐ ลบ.
- กิจกรรมทางการเงินการประกันภัย	มีมูลค่า	๔,๔๗๘ ลบ.
- กิจกรรมอสังหาริมทรัพย์	มีมูลค่า	๒,๒๖๑ ลบ.
- กิจกรรมทางวิชาชีพ วิทยาศาสตร์ และเทคนิค	มีมูลค่า	๒๔ ลบ.
- กิจกรรมการบริหารและการบริการสนับสนุน	มีมูลค่า	๒๐๕ ลบ.
- การบริหารราชการฯ	มีมูลค่า	๔,๒๘๖ ลบ.
- การศึกษา	มีมูลค่า	๓,๑๓๙ ลบ.
- กิจกรรมด้านสุขภาพและงานสังคมสงเคราะห์	มีมูลค่า	๒,๒๒๙ ลบ.
- ศิลปะ ความบันเทิง และนันทนาการ	มีมูลค่า	๑๓๐ ลบ.
- กิจกรรมบริการด้านอื่น ๆ	มีมูลค่า	๔๓๒ ลบ.

ที่มา : GPP Top down สำนักงานคณะกรรมการพัฒนาการเศรษฐกิจและสังคม



ข้อมูลผลิตภัณฑ์มวลรวมจังหวัดชุมพร

ผลิตภัณฑ์มวลรวมจังหวัดชุมพร ปี ๒๕๖๒ มีมูลค่าเพิ่ม ณ ราคาประจำปี เท่ากับ ๑๑๖,๑๖๔ ล้านบาท เพิ่มขึ้นจากปีที่ผ่านมาเท่ากับ ๒๔,๓๔๐ ล้านบาท อัตราการขยายตัว ณ ราคาคงที่ ขยายตัวร้อยละ ๑๙.๘๔ จากที่ขยายตัวร้อยละ ๙.๗๙ ในปีที่ผ่านมา จากภาคเกษตรขยายตัวร้อยละ ๔๒.๗ โดยเฉพาะการผลิตปาล์มน้ำมัน ทูเรียน และยางพารา เป็นสำคัญ ภาคนอกเกษตรขยายตัวร้อยละ ๑๑.๓

มูลค่าผลิตภัณฑ์จังหวัดต่อหัว (GPP per capita) ในปี ๒๕๖๒ ประชากรจังหวัดชุมพร มีจำนวน ๔๙๘,๙๔๙ คน มีค่าเฉลี่ยผลิตภัณฑ์จังหวัดต่อหัวเท่ากับ ๒๓๒,๘๑๗ บาท/คน/ปี เพิ่มขึ้นจากปีที่ผ่านมา ๔๘,๔๒๙ บาท เป็นลำดับที่ ๓ ของภาคใต้ และลำดับที่ ๑๖ ของประเทศ

ตารางที่ ๑๐ ผลิตภัณฑ์มวลรวมจังหวัดชุมพร ปี ๒๕๖๒

สาขาการผลิต	มูลค่าเพิ่ม ณ ราคาประจำปี (ล้านบาท)			โครงสร้าง การผลิต (%)	อัตราการ ขยายตัว (%)
	๒๕๖๐	๒๕๖๑	๒๕๖๒	๒๕๖๒	๒๕๖๒
ภาคเกษตร	๔๐,๐๒๕	๔๔,๔๗๒	๖๓,๔๕๒	๕๔.๖	๓๐.๒๖
เกษตรกรรม การล่าสัตว์ และการป่าไม้	๔๐,๐๒๕	๔๔,๔๗๒	๖๓,๔๕๒	๕๔.๖	๓๐.๒๖
ภาคนอกเกษตร	๔๖,๐๕๗	๔๗,๓๕๑	๕๒,๗๑๑	๔๕.๔	๑๐.๐๔
การทำเหมืองแร่และเหมืองหิน	๗๔๔	๕๕๔	๖๒๔	๐.๕	๖.๒๘
การผลิต สาขาอุตสาหกรรม	๗,๗๗๗	๗,๙๔๕	๘,๑๙๙	๗.๑	๖.๕๑
ไฟฟ้า ประปา และโรงแยกก๊าซ	๘๗๔	๗๙๐	๘๖๘	๐.๗	๘.๗๓
การจัดการน้ำ การจัดการและการบำบัดน้ำเสีย	๒๐๕	๑๙๙	๒๔๓	๐.๒	๒๔.๒๓
การก่อสร้าง	๒,๕๖๗	๒,๖๑๗	๒,๗๖๒	๒.๔	๑๐.๗๙
การขายส่ง การขายปลีก	๑๔,๐๖๑	๑๔,๙๓๒	๑๘,๘๙๖	๑๖.๓	๒๓.๖๙
การขนส่งและสถานที่เก็บสินค้า	๑,๗๒๘	๑,๘๐๘	๒,๐๓๒	๑.๗	๑๐.๘๖
ที่พักแรมและบริการด้านอาหาร	๗๖๙	๘๗๘	๙๖๓	๐.๘	๖.๓๒
ข้อมูลข่าวสารและการสื่อสาร	๗๔๓	๘๐๔	๙๔๐	๐.๘	๑๗.๔๔
กิจกรรมทางการเงินและการประกันภัย	๔,๐๑๒	๔,๑๖๔	๔,๔๗๘	๓.๙	๔.๗๓
กิจกรรมอสังหาริมทรัพย์	๒,๕๗๖	๒,๑๕๐	๒,๒๖๑	๑.๙	๔.๔๕
กิจกรรมทางวิชาชีพ วิทยาศาสตร์ และเทคนิค	๑๔	๑๗	๒๔	๐.๐๒	๔๐.๗๐
กิจกรรมการบริหารและการบริการสนับสนุน	๑๘๔	๑๙๐	๒๐๕	๐.๒	๗.๑๗
การบริหารราชการ การป้องกันประเทศฯ	๔,๐๒๑	๔,๕๓๕	๔,๒๘๖	๓.๗	-๗.๖๖
การศึกษา	๓,๒๘๗	๓,๑๕๗	๓,๑๓๙	๒.๗	-๒.๕๑
กิจกรรมด้านสุขภาพและงานสังคมสงเคราะห์	๒,๐๐๒	๒,๑๐๖	๒,๒๒๙	๑.๙	๔.๐๖
ศิลปะ ความบันเทิงและนันทนาการ	๙๓	๑๐๙	๑๓๐	๐.๑	๑๙.๒๒
กิจกรรมบริการด้านอื่น ๆ	๓๙๘	๓๙๔	๔๓๒	๒.๓๗	๘.๓๖
ผลิตภัณฑ์มวลรวมจังหวัด (Gross Provincial Product)	๘๖,๐๘๒	๙๑,๘๒๔	๑๑๖,๑๖๔	๑๐๐	๑๙.๘๔
ผลิตภัณฑ์มวลรวมจังหวัดต่อหัว (บาท)	๑๗๔,๒๔๕	๑๘๔,๓๘๘	๒๓๒,๘๑๗		
จำนวนประชากร (๑,๐๐๐ คน)	๔๙๔	๔๙๘	๔๙๙		

ที่มา : GPP Top down สำนักงานคณะกรรมการพัฒนาการเศรษฐกิจและสังคม



๑. เศรษฐกิจจังหวัดชุมพร ปี ๒๕๖๓

๑.๑ เศรษฐกิจจังหวัดชุมพร ปี ๒๕๖๓ คาดว่าจะหดตัวที่ร้อยละ -๑๐.๐ เนื่องจากการแพร่ระบาดของ COVID-๑๙ (โดยมีช่วงคาดการณ์ที่ร้อยละ (๑๐.๑)-(๑๐.๐)) จากการหดตัวของ ด้านอุปทาน โดยเฉพาะภาคเกษตรกรรม ภาคบริการ และภาคอุตสาหกรรมหดตัว พิจารณาจาก

ด้านอุปทาน มีแนวโน้มหดตัวที่ร้อยละ -๑๒.๘ (โดยมีช่วงคาดการณ์ที่ร้อยละ (๑๒.๙)-(๑๒.๘)) โดยการหดตัวของภาคเกษตรกรรม คาดว่าจะหดตัวที่ร้อยละ -๑๗.๐ (โดยมีช่วงคาดการณ์ร้อยละ (๑๗.๒)-(๑๖.๘)) ตามปริมาณไถ่เนื้อ/ไก่ไข่ ปริมาณทุเรียน ปริมาณปาล์มน้ำมัน และปริมาณกุ้งขาวแวนนาไม เป็นสำคัญ เนื่องจากสภาพอากาศไม่เอื้ออำนวย หมดฤดูกาลเก็บเกี่ยว และพื้นที่กรีดยางลดลงตามนโยบายการลดพื้นที่ปลูกยางพาราของรัฐบาล สำหรับราคาคาดว่าขยายตัวจากราคापาล์มน้ำมัน ราคากุ้งขาวแวนนาไม และราคาทุเรียนที่ปรับตัวเพิ่มขึ้นตามความต้องการตลาดทั้งตลาดส่งออกและภายในประเทศ และมาตรการกระตุ้นเศรษฐกิจของภาครัฐ โดยดัชนีรายได้ภาคเกษตรหดตัวที่ร้อยละ -๑๕.๔ ภาคบริการคาดว่าจะหดตัวที่ร้อยละ -๑๑.๕ (โดยมีช่วงคาดการณ์ร้อยละ (๑๑.๕)-(๑๑.๕)) ตามการลดลงของนักท่องเที่ยวต่างชาติที่เดินทางมาจังหวัดชุมพร เนื่องจากมาตรการจำกัดการเดินทางระหว่างประเทศ ประกอบกับประชาชนยังคงมีความกังวลต่อสถานการณ์ การแพร่ระบาดของ COVID-๑๙ ยังคงเป็นสาเหตุหลักที่ส่งผลกระทบต่อในทุกภาคธุรกิจ โดยเฉพาะธุรกิจภาคการท่องเที่ยว จำนวนโรงแรมที่กลับมาเปิดให้บริการยังมีสัดส่วนน้อยมาก แต่อย่างไรก็ตามคาดว่าจะปรับตัวดีขึ้น ภายหลังจากผ่อนคลายของภาครัฐ เช่น การขยายเวลาเปิดสถานบริการ และการกระตุ้นการท่องเที่ยวภายในประเทศภายใต้โครงการ “เราเที่ยวด้วยกัน” การผลิตภาคอุตสาหกรรม คาดว่าจะหดตัวที่ร้อยละ -๗.๓ (โดยมีช่วงคาดการณ์ร้อยละ (๗.๖)-(๖.๙)) จากการปรับลดกำลังการผลิตของโรงงานอุตสาหกรรม ประกอบกับ ภาวะเศรษฐกิจโลกที่ชะลอตัวอย่างต่อเนื่อง

ด้านอุปสงค์ ภายในจังหวัดคาดว่าจะมีแนวโน้มขยายตัวในอัตราชะลอลงที่ร้อยละ ๐.๙ (โดยมีช่วงคาดการณ์ที่ร้อยละ ๐.๙-๐.๙) จากการใช้จ่ายภาครัฐขยายตัวที่ร้อยละ ๔.๒ (โดยมีช่วงคาดการณ์ร้อยละ ๔.๒-๔.๒) จากรายจ่ายลงทุนของส่วนราชการและองค์กรปกครองส่วนท้องถิ่นเพิ่มขึ้นที่ร้อยละ ๑๘.๐ และ ๖.๐ และรายจ่ายประจำของส่วนราชการและองค์กรปกครองส่วนท้องถิ่นเพิ่มขึ้น ๒.๐ และ ๑.๐ ตามลำดับ การลงทุนภาคเอกชนขยายตัวในอัตราชะลอลงอยู่ที่ร้อยละ ๑.๘ (โดยมีช่วงคาดการณ์ร้อยละ ๑.๘-๑.๘) จากสินเชื่อเพื่อการลงทุนเพิ่มขึ้นร้อยละ ๑.๘ เนื่องจากผู้ประกอบการยังคงมีความกังวลต่อภาวะเศรษฐกิจที่ชะลอตัว แต่คาดว่ามาตรการช่วยเหลือผู้ประกอบการ SMEs ที่ได้รับผลกระทบจากการแพร่ระบาดของ COVID-๑๙ ให้สามารถเข้าถึงแหล่งเงินทุนและช่วยเสริมสภาพคล่องให้กับผู้ประกอบการได้ การบริโภคภาคเอกชน คาดว่าจะหดตัวที่ร้อยละ -๑.๕ (โดยมีช่วงคาดการณ์ที่ร้อยละ (๑.๕)-(๑.๕)) สะท้อนจาก จำนวนรถยนต์ และจำนวนรถจักรยานยนต์จดทะเบียนใหม่ ลดลงร้อยละ -๑๕.๐ และ -๕.๐ การแพร่ระบาดของ COVID-๑๙ จะกลับมาระบาดอีกครั้งและความเสี่ยงในการถูกเลิกจ้างงานสูง ทำให้ผู้บริโภคระมัดระวังการใช้จ่ายมากขึ้น แต่คาดว่ามาตรการกระตุ้นการบริโภคภายในประเทศของภาครัฐในช่วงปลายปีเป็นแรงสนับสนุน ให้ประชาชนมีกำลังซื้อเพิ่มขึ้น เช่น โครงการ “คนละครึ่ง” มาตรการ “ช้อปดีมีคืน” และการเพิ่มวงเงินในบัตรสวัสดิการแห่งรัฐ

๑.๒ ด้านเสถียรภาพเศรษฐกิจภายในจังหวัด อัตราเงินเฟ้อทั่วไปในปี ๒๕๖๓ คาดว่าอยู่ที่ร้อยละ -๐.๗ (โดยมีช่วงคาดการณ์ที่ร้อยละ (๒.๐) -๐.๕) ปรับตัวลดลงจากปีก่อน เป็นผลจากมาตรการลดค่าไฟฟ้าเพื่อบรรเทาค่าครองชีพของภาครัฐ และราคาน้ำมันขายปลีกในประเทศปรับลดลงตามราคาน้ำมันดิบในตลาดโลกที่ลดลงมาก สำหรับการจ้างงานคาดว่าจะหดตัวที่ร้อยละ -๓.๓ (โดยมีช่วงคาดการณ์ที่ร้อยละ (๓.๓)-(๓.๒)) หรือ



ลดลงประมาณ ๙,๒๒๒ คน ตามความต้องการแรงงานลดลงของผู้ประกอบการในภาคบริการ และภาคอุตสาหกรรม ซึ่งได้รับผลกระทบจากการแพร่ระบาดของ COVID-๑๙ เป็นสำคัญ

๒. เศรษฐกิจจังหวัดชุมพรในปี ๒๕๖๔

๒.๑ ด้านการขยายตัวทางเศรษฐกิจ

เศรษฐกิจจังหวัดชุมพร ในปี ๒๕๖๔ คาดว่าจะขยายตัวที่ร้อยละ ๓.๗ (โดยมีช่วงคาดการณ์ที่ร้อยละ ๓.๖ – ๓.๘) โดยเป็นการขยายตัวทั้งด้านอุปทานและด้านอุปสงค์พิจารณาจาก

ด้านอุปทาน คาดว่าขยายตัวที่ร้อยละ ๖.๓ (โดยมีช่วงคาดการณ์ที่ร้อยละ ๖.๒ – ๖.๔) ตามการผลิตภาคเกษตรกรรมคาดว่าจะขยายตัวที่ร้อยละ ๑๘.๒ (โดยมีช่วงคาดการณ์ที่ร้อยละ ๑๗.๙ – ๑๘.๖) เนื่องจากการแพร่ระบาดของ COVID-๑๙ เริ่มคลี่คลายประกอบกับความต้องการใช้ทั้งภายในและต่างประเทศเพิ่มขึ้น ภาคอุตสาหกรรมคาดว่าจะขยายตัวที่ร้อยละ ๒.๐ (โดยมีช่วงคาดการณ์ที่ร้อยละ ๑.๘-๒.๓) สะท้อนจากปริมาณการใช้ไฟฟ้า โรงงานที่ได้รับใบอนุญาตใหม่และอัตราเงินทุนเพิ่มขึ้น จากแนวโน้มการฟื้นตัวอย่างค่อยเป็นค่อยไปของประเทศคู่ค้า หลังจากได้รับผลกระทบจากสถานการณ์การแพร่ระบาดของ COVID-๑๙ ภาคบริการคาดว่าจะขยายตัวที่ร้อยละ ๑.๒ (โดยมีช่วงคาดการณ์ที่ร้อยละ ๑.๒-๑.๒) เนื่องจากการแพร่ระบาดของ COVID-๑๙ ดีขึ้นทำให้ธุรกิจสามารถกลับมาดำเนินการได้ทั้งมาตรการด้านการการเงินและการคลังเพื่อช่วยเหลือผู้ประกอบการ

ด้านอุปสงค์ คาดว่าจะขยายตัวที่ร้อยละ ๒.๖ (โดยมีช่วงคาดการณ์ที่ร้อยละ ๒.๖-๒.๖) จากการใช้จ่ายภาครัฐ คาดว่าจะขยายตัวที่ร้อยละ ๔.๕ (โดยมีช่วงคาดการณ์ที่ร้อยละ ๔.๕-๔.๕) จากพระราชบัญญัติงบประมาณรายจ่ายประจำปีงบประมาณ พ.ศ.๒๕๖๔ จัดสรรรายจ่ายลงทุนเพิ่มขึ้นจากปีก่อน การบริโภคภาคเอกชน คาดว่าขยายตัวที่ร้อยละ ๒.๔ (โดยมีช่วงคาดการณ์ที่ร้อยละ ๒.๔-๒.๔) จากแนวโน้มรายได้ของภาคเกษตรที่เพิ่มขึ้น ตามปัจจัยบวกด้านราคาปาล์มน้ำมัน และราคายางพาราที่เพิ่มขึ้น ประกอบกับ ประชาชนมีความเชื่อมั่นในมาตรการควบคุมและป้องกันการแพร่ระบาดของ COVID-๑๙ ของภาครัฐ ทำให้มีการใช้จ่ายเพิ่มขึ้น การลงทุนภาคเอกชน คาดว่าจะขยายตัวในอัตราชะลอตัวที่ร้อยละ ๑.๕ (โดยมีช่วงคาดการณ์ที่ร้อยละ ๑.๕-๑.๕) ตามพื้นที่อนุญาตให้ก่อสร้างในเขตเทศบาล สิ้นเชื่อเพื่อการลงทุน และรถยนต์เพื่อการพาณิชย์ในจังหวัดที่เพิ่มขึ้น สะท้อนจากการสนับสนุนสินเชื่อแก่ผู้ประกอบการรายย่อย (SMEs) ของสถาบันการเงินเพื่อรองรับมาตรการกระตุ้นเศรษฐกิจ

๒.๒ ด้านเสถียรภาพเศรษฐกิจ

คาดว่าเงินเฟ้อทั่วไปในปี ๒๕๖๔ อยู่ที่ร้อยละ ๑.๐ (โดยมีช่วงคาดการณ์ที่ร้อยละ ๑.๐-๑.๐) ส่วนการจ้างงานคาดว่าจะขยายตัวร้อยละ ๑.๒ (โดยมีช่วงคาดการณ์ที่ร้อยละ ๑.๒-๑.๒) หรือเพิ่มขึ้นประมาณ ๓,๒๓๖ คน ตามความต้องการแรงงานที่เพิ่มขึ้นทั้งภาคเกษตรและนอกภาคเกษตร เป็นสำคัญ

ข้อจำกัดและปัจจัยเสี่ยงเศรษฐกิจในปี ๒๕๖๓ และปี ๒๕๖๔ ของจังหวัดชุมพร

๑. การแพร่ระบาดของไวรัสโคโรนา ๒๐๑๙ (COVID-๑๙) อาจกลับมาอีกครั้ง ซึ่งจะทวีความรุนแรงมากขึ้น หากมาตรการควบคุมโรคเพื่อหยุดยั้งการระบาดครั้งแรกถูกยกเลิกเร็วเกินไป ประชาชน จึงต้องดูแลป้องกันตนเองอย่างต่อเนื่องเพื่อควบคุมโรค

๒. ความเสี่ยงจากเศรษฐกิจโลก ภาวะชะลอตัวของเศรษฐกิจโลก เป็นปัจจัยสำคัญในการฟื้นตัวของเศรษฐกิจในประเทศ ที่ส่งผลต่อการส่งออกและภาคการผลิตที่สำคัญ ๆ โดยเฉพาะปัญหาเศรษฐกิจของประเทศที่เป็นตลาดหลักสำคัญ ได้แก่ จีน และญี่ปุ่น



๓. ความเสี่ยงจากภัยธรรมชาติ ปัญหาความแปรปรวนของสภาพดินฟ้าอากาศ ปัญหาน้ำท่วม และภัยแล้ง ที่ส่งผลกระทบต่อผลผลิตในภาคเกษตรกรรม ราคา และรายได้ของเกษตรกร

๔. ปัญหาการว่างงาน จากการขาดสภาพคล่องของสถานประกอบการ ที่ได้รับผลกระทบจากมาตรการป้องกันและควบคุมการแพร่ระบาดของ COVID-๑๙ ของภาครัฐทำให้ความต้องการแรงงานลดลง โดยเฉพาะในภาคบริการ เป็นสำคัญ

๕. ภาระหนี้สินครัวเรือน ยังอยู่ในระดับสูงทำให้สถาบันการเงินต่าง ๆ เข้มงวดมากขึ้นสำหรับการปล่อยสินเชื่อ

๖. การจ้างงานของแรงงานไทยมีแนวโน้มลดลง จากการลดกำลังการผลิตของภาคธุรกิจ