



ข้อมูลเพื่อการวางแผนพัฒนาการเกษตร
รายสินค้า ปี 2567

|กาแฟ|
จังหวัดชุมพร



คำนำ

จังหวัดชุมพร มีเนื้อที่ปลูกกาแฟพันธุ์โรบัสต้ามากเป็นอันดับ ๑ ของประเทศไทย คุณภาพเป็นที่ยอมรับและเป็นที่ต้องการของตลาดส่งออก แม้ปัจจุบันจะประสบปัญหาแนวโน้มพื้นที่เพาะปลูกลดลงทุกปี เนื่องจากเกษตรกรปรับเปลี่ยนพื้นที่ไปทำการเกษตรที่ให้ผลตอบแทนสูงกว่ากาแฟ

สำนักงานเกษตรและสหกรณ์จังหวัดชุมพร ได้ดำเนินการจัดทำข้อมูลสินค้ากาแฟเพื่อการวางแผนพัฒนาการเกษตรรายสินค้า ปี ๒๕๖๗ จังหวัดชุมพร โดยเนื้อหาสาระประกอบด้วย ข้อมูลทั่วไปและข้อมูลที่เกี่ยวข้องด้านการเกษตรของจังหวัด ข้อมูลที่เกี่ยวข้องกับกาแฟ และแนวทางการพัฒนากาแฟ ซึ่งเป็นการดำเนินงานตามที่กระทรวงเกษตรและสหกรณ์ได้มอบหมาย ภายใต้วัตถุประสงค์เพื่อใช้ประโยชน์ในการจัดทำแผนพัฒนาการเกษตรและสหกรณ์รายสินค้าของจังหวัด ทั้งนี้ ในการจัดทำระบบฐานข้อมูลกาแฟ ได้รับความอนุเคราะห์ข้อมูลต่างๆ จากหน่วยงานภาครัฐ และภาคเอกชนที่เกี่ยวข้องเป็นอย่างดี สำนักงานเกษตรและสหกรณ์จังหวัดชุมพร ขอขอบคุณไว้ ณ โอกาสนี้ หวังว่าเอกสารข้อมูลกาแฟเพื่อการวางแผนพัฒนาการเกษตรและสหกรณ์จังหวัดชุมพร จะเป็นข้อมูลที่หน่วยงานต่างๆ และผู้เกี่ยวข้องสามารถนำไปใช้ประโยชน์ได้ตามสมควร

กลุ่มสารสนเทศการเกษตร
สำนักงานเกษตรและสหกรณ์จังหวัดชุมพร
สิงหาคม ๒๕๖๗



สารบัญ

เรื่อง	หน้า
ส่วนที่ ๑ ข้อมูลทั่วไปและข้อมูลที่เกี่ยวข้องด้านการเกษตรของจังหวัด	๑
๑. ข้อมูลกายภาพ	๑
๒. ข้อมูลด้านเศรษฐกิจ	๓
๓. ข้อมูลด้านการเกษตรที่สำคัญ	๕
๔. ข้อมูลแหล่งน้ำ	๙
๕. ข้อมูลสินค้าเกษตรที่ได้รับรองสิ่งบ่งชี้ทางภูมิศาสตร์ (GI)	๑๓
๖. ยุทธศาสตร์ แผนระดับต่างๆ และนโยบายที่เกี่ยวข้อง	๑๖
ส่วนที่ ๒ ข้อมูลที่เกี่ยวข้องกับกาแฟ	๒๑
๑. ประวัติของกาแฟ	๒๑
๒. สถานการณ์กาแฟ	๒๒
๓. ลักษณะทางพฤกษศาสตร์กาแฟ	๒๔
๔. ลักษณะประจำพันธุ์ กาแฟโรบัสต้า	๒๕
๕. การปลูกและดูแลกาแฟโรบัสต้า	๒๖
๖. กระบวนการผลิตกาแฟ	๓๒
๗. ประโยชน์ของกาแฟ	๓๔
๘. มาตรฐานและคุณภาพเมล็ดกาแฟ	๓๕
๙. ข้อมูลการผลิตและการตลาดกาแฟของจังหวัดชุมพร	๓๖
ส่วนที่ ๓ แนวทางการพัฒนากาแฟ	๔๒
๑. การวิเคราะห์ SWOT	๔๒
๒. การสร้างกลยุทธ์	๔๓
๓. เป้าหมายการพัฒนากาแฟจังหวัดชุมพร	๔๕
๔. ข้อเสนอแนะด้านการผลิตและการตลาดของกาแฟโรบัสต้า	๔๗



สารบัญตาราง

	หน้า
ตารางที่ ๑ ปริมาณน้ำฝนจังหวัดชุมพร ปี ๒๕๖๒ - ๒๕๖๖	๒
ตารางที่ ๒ แสดงรายได้ของประชากรจังหวัดชุมพร	๓
ตารางที่ ๓ ปัจจัยสนับสนุนและปัจจัยเสี่ยงแนวโน้มภาวะเศรษฐกิจการเกษตร ปี ๒๕๖๗	๔
ตารางที่ ๔ ข้อมูลประชากรและครัวเรือนเกษตรกรปี ๒๕๖๗	๕
ตารางที่ ๕ ข้อมูลพื้นที่เกษตรกรรม ปี ๒๕๖๔ - ๒๕๖๖	๕
ตารางที่ ๖ พืชเศรษฐกิจที่สำคัญของจังหวัดชุมพร	๖
ตารางที่ ๗ สัตว์เศรษฐกิจที่สำคัญของจังหวัดชุมพร	๖
ตารางที่ ๘ สัตว์น้ำเศรษฐกิจที่สำคัญของจังหวัดชุมพร	๗
ตารางที่ ๙ แสดงจำนวนสหกรณ์และจำนวนสมาชิกสหกรณ์	๗
ตารางที่ ๑๐ สถาบันเกษตรกร	๘
ตารางที่ ๑๑ ข้อมูลจำนวนอาสาสมัครเกษตรของจังหวัดชุมพร	๙
ตารางที่ ๑๒ จำนวนบ่อน้ำบาดาล จังหวัดชุมพร ปี ๒๕๖๗	๑๐
ตารางที่ ๑๓ ข้อมูลแหล่งน้ำในเขตชลประทานจังหวัดชุมพร	๑๑
ตารางที่ ๑๔ การให้ปุ๋ยต้นกาแพระยะให้ผลผลิตแล้ว	๒๗
ตารางที่ ๑๕ การให้น้ำกาแพแต่ละช่วง	๒๗
ตารางที่ ๑๖ วิธีการตัดฟันต้นกาแพ	๒๘
ตารางที่ ๑๗ โรคที่สำคัญของกาแพพันธุ์โรบัสต้า	๒๙
ตารางที่ ๑๘ ข้อบกพร่องและเกณฑ์การยอมรับของเมล็ดกาแพโรบัสต้า	๓๕
ตารางที่ ๑๙ กาแพ : เปรียบเทียบข้อมูลรายอำเภอ เนื้อที่ยืนต้น เนื้อที่ให้ผล ผลผลิต และผลผลิตต่อไร่ ปี ๒๕๖๖ กับปี ๒๕๖๗	๓๖
ตารางที่ ๒๐ ร้อยละปริมาณผลผลิตกาแพรายเดือน ของจังหวัดชุมพร ปี ๒๕๖๗	๓๗
ตารางที่ ๒๑ ข้อมูลสถาบันเกษตรกรและแปลงใหญ่ที่ดำเนินการด้านกาแพจังหวัดชุมพร	๓๗
ตารางที่ ๒๒ ข้อมูลสหกรณ์และกลุ่มเกษตรกรที่ดำเนินการด้านกาแพจังหวัดชุมพร	๓๘
ตารางที่ ๒๓ ข้อมูลวิสาหกิจชุมชนที่ดำเนินการด้านกาแพจังหวัดชุมพร	๓๘
ตารางที่ ๒๔ ราคาสารกาแพโรบัสต้าคละที่เกษตรกรขายได้ ณ ไร่นา ของจังหวัดชุมพร และจังหวัดระนอง ปี ๒๕๖๒ - ๒๕๖๖	๓๙
ตารางที่ ๒๕ การรวบรวมและจำหน่ายผลผลิตกาแพสารของสหกรณ์และกลุ่มเกษตรกร ปี ๒๕๖๔ - ๒๕๖๖	๔๑
ตารางที่ ๒๖ ตารางการวิเคราะห์สภาพแวดล้อมภายใน (จุดแข็ง และจุดอ่อน)	๔๒
ตารางที่ ๒๗ ตารางการวิเคราะห์สภาพแวดล้อมภายนอก (โอกาส และอุปสรรค)	๔๓



สารบัญภาพ

	หน้า
ภาพที่ ๑ แผนที่จังหวัดชุมพร	๑
ภาพที่ ๒ โครงสร้างเศรษฐกิจภาคเกษตรจังหวัดชุมพร ปี ๒๕๖๖	๔
ภาพที่ ๓ กลัวยเล็บมือนางชุมพร	๑๓
ภาพที่ ๔ กาแฟเขาทะเล	๑๔
ภาพที่ ๕ กาแฟถ้ำสิงห์	๑๔
ภาพที่ ๖ กลัวยหอมทองละแม	๑๕
ภาพที่ ๗ ข้าวเหลืองปะทิว	๑๕
ภาพที่ ๘ วิวัฒนาการกาแฟตั้งแต่ดอกจนถึงเมล็ดกาแฟคั่ว	๒๒
ภาพที่ ๙ กาแฟอาราบิก้า และโรบัสต้า	๒๓
ภาพที่ ๑๐ ลักษณะทางกายภาพของต้นกาแฟ	๒๕
ภาพที่ ๑๑ ลักษณะความแตกต่างของเมล็ดกาแฟสายพันธุ์อาราบิก้า และโรบัสต้า	๒๖
ภาพที่ ๑๒ ขั้นตอนการตัดฟันต้นกาแฟวิธีที่ ๑	๒๘
ภาพที่ ๑๓ ขั้นตอนการตัดฟันต้นกาแฟวิธีที่ ๒	๒๙
ภาพที่ ๑๔ โรคใบจุด	๓๐
ภาพที่ ๑๕ โรคราสนิม	๓๑
ภาพที่ ๑๖ โรคเน่าคอดิน	๓๑
ภาพที่ ๑๗ โรคแอนแทรคโนส	๓๑
ภาพที่ ๑๘ Washed Process หรือ Wet Process	๓๒
ภาพที่ ๑๙ Natural Process หรือ Dry Process	๓๓
ภาพที่ ๒๐ Honey Process หรือ Semi-Washed Process	๓๓
ภาพที่ ๒๑ การแปรรูปกาแฟ	๓๔
ภาพที่ ๒๒ เปรียบเทียบเนื้อที่ยืนต้นของกาแฟรายอำเภอ ปี ๒๕๖๖ – ๒๕๖๗	๓๖
ภาพที่ ๒๓ ปริมาณผลผลิตกาแฟรายเดือน ของจังหวัดชุมพร ปี ๒๕๖๗	๓๗
ภาพที่ ๒๔ วิธีตลาดกาแฟจังหวัดชุมพร	๔๐



ส่วนที่ ๑ ข้อมูลทั่วไปและข้อมูลที่เกี่ยวข้องด้านการเกษตรของจังหวัด

๑. ข้อมูลกายภาพ

๑.๑ ลักษณะข้อมูลทางภูมิศาสตร์

จังหวัดชุมพร ตั้งอยู่บนบนสุดของภาคใต้ระหว่างเส้นละติจูดที่ ๑๐ องศา ๒๙ ลิปดาเหนือ และเส้นลองจิจูดที่ ๙๙ องศา ๑๑ ลิปดาตะวันออก มีเนื้อที่ ๓,๗๕ ล้านไร่ หรือ ๖,๐๑๐.๘๔๙ ตารางกิโลเมตร มีพื้นที่มากเป็นอันดับ ๔ ของภาคใต้ ชุมพรเป็นจังหวัดแรกของภาคใต้ตอนบนฝั่งอ่าวไทยมีรูปพื้นที่เรียวยาว ตามแนว เหนือ - ใต้ มีความยาวประมาณ ๒๒๒ กิโลเมตร ความกว้างโดยเฉลี่ยประมาณ ๓๖ กิโลเมตร ห่างจากกรุงเทพมหานครตามเส้นทางรถยนต์ประมาณ ๔๙๘ กิโลเมตร และเส้นทางรถไฟสายใต้ประมาณ ๔๗๖ กิโลเมตร



ภาพที่ ๑ แผนที่จังหวัดชุมพร

อาณาเขตติดต่อ

จังหวัดชุมพรมีอาณาเขตติดต่อกับพื้นที่ใกล้เคียง ดังนี้

ทิศเหนือ : ติดกับอำเภอบางสะพานน้อย จังหวัดประจวบคีรีขันธ์

ทิศใต้ : ติดกับอำเภอท่าชนะ จังหวัดสุราษฎร์ธานี

ทิศตะวันออก : ติดต่อกับอ่าวไทย

ทิศตะวันตก : ติดต่อกับอำเภอกระบุรี จังหวัดระนอง และประเทศเมียนมาร์



๑.๒ ลักษณะภูมิประเทศ

สภาพพื้นที่ของจังหวัดชุมพร แบ่งเป็น ๓ ลักษณะใหญ่ๆ คือ พื้นที่ราบตอนกลาง พื้นที่ราบชายฝั่งทะเล พื้นที่ทางทิศตะวันตกเป็นที่สูงและภูเขา ทิวเขาที่สำคัญ คือ ทิวเขาตะนาวศรี ซึ่งเป็นพรมแดนทางธรรมชาติระหว่างประเทศไทยกับประเทศเมียนมาร์ ถัดจากแนวที่สูงมาทางด้านตะวันออกเป็นที่ราบตอนกลาง ซึ่งมีลักษณะเป็นที่ราบคลื่นและที่ราบลุ่ม เป็นเขตเกษตรกรรมที่สำคัญ สำหรับพื้นที่ทางตะวันออกเป็นที่ราบชายฝั่งทะเลยาวประมาณ ๒๒๒ กิโลเมตร ลักษณะชายหาดของจังหวัดชุมพรค่อนข้างเรียบ มีความโค้งเว้าน้อย ความกว้างของจังหวัดโดยเฉลี่ย ๓๖ กิโลเมตร

๑.๓ ลักษณะภูมิอากาศ อุณหภูมิ และความชื้นสัมพัทธ์

จังหวัดชุมพรได้รับอิทธิพลจากลมมรสุมตะวันตกเฉียงใต้ และลมมรสุมตะวันออกเฉียงเหนือ เป็นเหตุให้มีฤดูกาลเพียง ๒ ฤดู คือ

๑) ฤดูร้อน เริ่มตั้งแต่เดือนกุมภาพันธ์ - กลางเดือนพฤษภาคม เป็นช่วงเปลี่ยนมรสุมหลังจากมรสุมตะวันออกเฉียงเหนืออ่อนกำลังลง

๒) ฤดูฝน เริ่มตั้งแต่กลางเดือนพฤษภาคม - กลางเดือนธันวาคม ซึ่งเป็นช่วงที่ลมมรสุมตะวันตกเฉียงใต้จากทะเลอันดามันเป็นมรสุมอากาศที่มีความชื้นสูงและเปลี่ยนเป็นลมมรสุมตะวันออกเฉียงเหนือ จึงทำให้เกิดฝนตกชุก มีปริมาณน้ำฝนอยู่ในช่วง ๑,๗๘๒ - ๓,๓๘๒ มิลลิเมตร

อุณหภูมิเฉลี่ยของจังหวัดชุมพรช่วงระหว่างปี ๒๕๖๒ - ๒๕๖๖ มีค่าอยู่ในช่วง ๒๗.๘๖ องศาเซลเซียส และความชื้นสัมพัทธ์เฉลี่ยช่วงระหว่างปี ๒๕๖๒ - ๒๕๖๖ มีค่าอยู่ในช่วง ๘๐.๐๙ เปอร์เซ็นต์

๑.๔ ปริมาณน้ำฝน

เนื่องจากจังหวัดชุมพรอยู่ภายใต้อิทธิพลของลมมรสุม ซึ่งเป็นลมจากทิศตะวันตกเฉียงใต้ผ่านมหาสมุทรอินเดีย จึงพัดพาไอน้ำและความชุ่มชื้นมาในระหว่างเดือนพฤษภาคมไปจนถึงกลางเดือนตุลาคม ทำให้มีฝนตกชุกทั่วไป ปริมาณน้ำฝนเฉลี่ยของจังหวัดชุมพรตั้งแต่ปี ๒๕๖๒ - ๒๕๖๖ มีปริมาณน้ำฝนเฉลี่ย ๕ ปี ๑๖๖.๓๔ มิลลิเมตร จำนวนวันฝนตกเฉลี่ยที่ ๑๕๔ วัน และปีที่มีจำนวนวันที่ฝนตกมากที่สุด คือ ปี ๒๕๖๕ จำนวน ๑๗๙ วัน ปริมาณน้ำฝนทั้งปีอยู่ที่ ๒,๖๙๔.๘๐ มิลลิเมตร

ตารางที่ ๑ ปริมาณน้ำฝนจังหวัดชุมพร ปี ๒๕๖๒ - ๒๕๖๖

ปี	ปริมาณน้ำฝนทั้งปี (มิลลิเมตร)	ปริมาณน้ำฝนเฉลี่ย (มิลลิเมตร)	จำนวนวันฝนตก (วัน)
๒๕๖๒	๑,๒๖๖.๖๐	๑๔๐.๗๓	๑๒๔
๒๕๖๓	๑,๗๖๘.๒๐	๑๔๗.๓๕	๑๔๓
๒๕๖๔	๒,๑๓๖.๕๐	๑๗๘.๐๔	๑๗๗
๒๕๖๕	๒,๖๙๔.๘๐	๒๒๔.๖๐	๑๗๙
๒๕๖๖	๑,๖๙๑.๗๐	๑๔๐.๙๘	๑๔๖
ค่าเฉลี่ย ๕ ปี	๑,๙๑๑.๕๖	๑๖๖.๓๔	๑๕๓.๘

ที่มา สถานีอุตุนิยมวิทยาชุมพร

๑.๕ ลักษณะดิน

ลักษณะดินที่พบในจังหวัดชุมพร แบ่งออกเป็นหน่วยหรือกลุ่มใหญ่ๆ ได้ ๒๙ กลุ่มดิน โดยปะปนกันไปในแต่ละพื้นที่จากลักษณะของดินทั้งหมด สามารถแบ่งตามประเภทของดินได้ ๖ กลุ่ม ได้แก่

๑. กลุ่มพื้นที่ดินเค็มชายฝั่งทะเล ครอบคลุมพื้นที่ร้อยละ ๕ ของพื้นที่ทั้งหมดของจังหวัด
๒. กลุ่มดินต้นครอคลุมพื้นที่ร้อยละ ๓๐ ของพื้นที่ทั้งหมดของจังหวัด



๓. กลุ่มดินทรายครอบคลุมพื้นที่ร้อยละ ๕ ของพื้นที่ทั้งหมดของจังหวัด
๔. กลุ่มดินภูเขาครอบคลุมพื้นที่ร้อยละ ๑๕ ของพื้นที่ทั้งหมดของจังหวัด
๕. พื้นที่ภูเขาครอบคลุมพื้นที่ร้อยละ ๓๕ ของพื้นที่ทั้งหมดของจังหวัด
๖. กลุ่มดินนาครอบคลุมพื้นที่ร้อยละ ๑๐ ของพื้นที่ทั้งหมดของจังหวัด

เมื่อพิจารณาลักษณะสภาพดินของจังหวัดชุมพร โดยรวมแล้วบริเวณด้านตะวันตกของจังหวัด ลักษณะดินจะเป็นพื้นที่ภูเขา บริเวณตอนกลางของจังหวัด ลักษณะดินจะเป็นดินตื้นและดินนาซึ่งเหมาะสมแก่การเกษตรกรรม ส่วนด้านตะวันออกของจังหวัด ลักษณะดินจะเป็นดินทราย ดินเค็มชายฝั่งทะเลและดินภูเขา รวมทั้งดินพื้นที่ภูเขาเป็นบางส่วน

การใช้ประโยชน์ที่ดินของจังหวัดชุมพร โดยพื้นที่ทั้งจังหวัด จำนวน ๓,๗๕๖,๗๗๘ ไร่ จำแนกพื้นที่ทางการเกษตร ๒,๐๓๙,๘๑๖ ไร่ (ร้อยละ ๕๔.๓๐) พื้นที่ป่าไม้ ๖๕๘,๑๒๕ ไร่ (ร้อยละ ๑๗.๕๒) และพื้นที่ไม่ได้จำแนก ๑,๐๕๘,๘๓๗ ไร่ (ร้อยละ ๒๘.๑๘)

๒. ข้อมูลด้านเศรษฐกิจ

ข้อมูลผลิตภัณฑ์มวลรวมจังหวัดชุมพร ปี ๒๕๖๕ ผลิตภัณฑ์มวลรวมจังหวัดชุมพร มีมูลค่าเพิ่มขึ้น ราคาประจำปี เท่ากับ ๑๑๙,๓๖๔ ล้านบาท เป็นลำดับที่ ๕ ของภาคใต้ และลำดับที่ ๒๖ ของประเทศ โดยการผลิตภาคเกษตรเป็นตัวขับเคลื่อนเศรษฐกิจของจังหวัด โดยเฉพาะการผลิตทุเรียน ปาล์มน้ำมัน กุ้งขาวแวนนาไม และยางพารา มูลค่าผลิตภัณฑ์จังหวัดต่อหัว (GPP per capita) มีค่าเฉลี่ยผลิตภัณฑ์จังหวัดต่อหัวเท่ากับ ๒๓๘,๑๔๗ บาท/คน/เดือน เป็นลำดับที่ ๒ ของภาคใต้ และลำดับที่ ๑๕ ของประเทศ ขนาดเศรษฐกิจจังหวัดชุมพรอยู่ลำดับที่ ๒๖ ของประเทศ เส้นความยากจน (ด้านรายจ่าย) ๓,๐๔๘ บาท/คน/เดือน สัดส่วนคนจนร้อยละ ๓.๑๕ จำนวนคนจน ๑๕,๘๐๐ คน (ที่มา : สำนักงานคลังจังหวัดชุมพร, ๒๕๖๕)

รายได้เฉลี่ยของประชากร จากผลการจัดเก็บข้อมูลความจำเป็นพื้นฐาน (จปฐ.) ปี ๒๕๖๕ จังหวัดชุมพรมีรายได้เฉลี่ยของประชากรทั้งจังหวัดเฉลี่ยจำนวน ๑๐๙,๙๒๐.๒๓ บาท/คน/ปี ประชากรที่มีรายได้เฉลี่ยมากที่สุด คือ ในพื้นที่อำเภอทุ่งตะโก มีรายได้เฉลี่ยอยู่ที่ ๑๙๔,๐๘๒.๘๖ บาท/คน/ปี รองลงมาเป็นอำเภอหลังสวน มีรายได้เฉลี่ยอยู่ที่ ๑๐๙,๙๙๐.๒๓ บาท/คน/ปี และน้อยที่สุดในพื้นที่อำเภอปะทิว มีรายได้เฉลี่ยอยู่ที่ ๙๒,๐๓๐.๙๕ บาท/คน/ปี

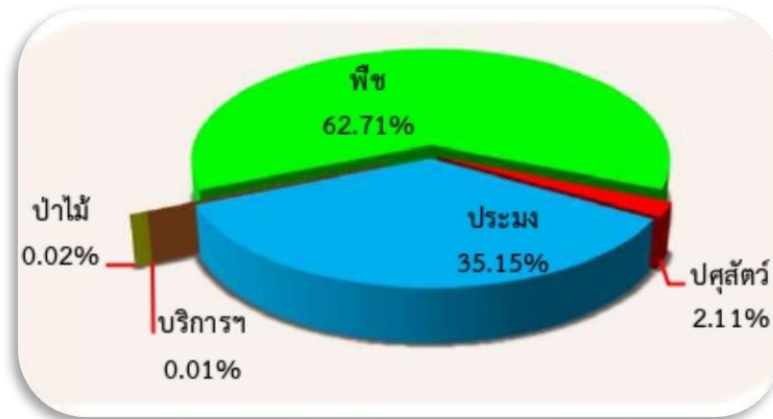
ตารางที่ ๒ แสดงรายได้ของประชากรจังหวัดชุมพร

ลำดับที่	อำเภอ	รายได้เฉลี่ย/คน/ปี
๑	เมืองชุมพร	๑๐๖,๕๕๓.๖๓
๒	ท่าแซะ	๑๐๕,๕๔๖.๗๘
๓	ปะทิว	๙๒,๐๓๐.๙๕
๔	สวี	๑๐๙,๖๒๖.๗๘
๕	ทุ่งตะโก	๑๙๔,๐๘๒.๘๖
๖	หลังสวน	๑๐๙,๙๙๐.๒๓
๗	พะโต๊ะ	๑๐๘,๔๔๒.๖๙
๘	ละแม	๙๗,๕๖๘.๖๓
เฉลี่ยทั้งจังหวัด		๑๐๙,๙๒๐.๒๓

ที่มา สำนักงานพัฒนาชุมชนจังหวัดชุมพร, รายงานคุณภาพชีวิตของคนชุมพร ปี ๒๕๖๕



ภาวะเศรษฐกิจการเกษตร ปี ๒๕๖๖ ขยายตัวร้อยละ ๑.๘ เมื่อเทียบกับปีที่ผ่านมา เนื่องจากสาขาพืช ซึ่งมีสัดส่วนร้อยละ ๖๒.๗๑ ของ GPP ภาคเกษตรขยายตัวร้อยละ ๒.๐ เนื่องจากสภาพอากาศเอื้ออำนวยต่อการออกดอก ติดผล อีกทั้งช่วงปลายปี ๒๕๖๕ มีฝนตกต่อเนื่องทำให้ต้นทุนปุ๋ยและแมลงศัตรูได้รับน้ำสมบูรณ์ ส่งผลให้มีผลผลิตออกสู่ตลาดเพิ่มขึ้น รวมถึงสาขาปศุสัตว์ สาขาประมง และสาขาบริการทางการเกษตรที่ขยายตัวร้อยละ ๐.๖, ๐.๓ และ ๐.๐๔ ตามลำดับ ในขณะที่สาขาปศุสัตว์ หดตัวร้อยละ ๑.๓



ภาพที่ ๒ โครงสร้างเศรษฐกิจภาคเกษตรจังหวัดชุมพร ปี ๒๕๖๖

แนวโน้มภาวะเศรษฐกิจการเกษตร ปี ๒๕๖๗ คาดว่าจะหดตัวอยู่ในช่วงร้อยละ (-๒.๓) - (-๑.๓) โดยมีปัจจัยสนับสนุน และปัจจัยเสี่ยง ดังนี้

ตารางที่ ๓ ปัจจัยสนับสนุนและปัจจัยเสี่ยงแนวโน้มภาวะเศรษฐกิจการเกษตร ปี ๒๕๖๗

ปัจจัยสนับสนุน	ปัจจัยเสี่ยง
๑. สภาพอากาศเอื้ออำนวย ปริมาณน้ำฝนเพียงพอ ๒. การบริหารจัดการน้ำที่ดี ๓. การสนับสนุนจากภาครัฐ เช่น การส่งเสริมการใช้เทคโนโลยีและยกระดับคุณภาพสินค้าเกษตร, สร้างมาตรฐานสินค้าเกษตรให้เป็นที่ยอมรับ, ส่งเสริมการรวมกลุ่มเพิ่มมูลค่าสินค้าเกษตรโดยใช้หลักการตลาดนำ นวัตกรรมเสริม เพิ่มรายได้, เพิ่มช่องทางให้เกษตรกรเข้าถึงและใช้ประโยชน์จากข้อมูลขนาดใหญ่ (Big Data) และพัฒนาระบบ Logistic ให้มีประสิทธิภาพ	๑. ความแปรปรวนของสภาพอากาศ ภัยธรรมชาติ ปรากฏการณ์เอลนีโญ ๒. ราคาปัจจัยการผลิตเพิ่มสูงขึ้น ๓. ปัญหาโรคระบาดในพืช และสัตว์ ที่ยังต้องมีการติดตาม และเฝ้าระวังอย่างต่อเนื่อง ๔. ภาวะเศรษฐกิจโลก และความขัดแย้งระหว่างประเทศ

ที่มา สำนักงานเศรษฐกิจการเกษตรที่ ๘, มีนาคม ๒๕๖๗



๓. ข้อมูลด้านการเกษตรที่สำคัญ

ข้อมูลประชากรและครัวเรือนเกษตรกร จากการสำรวจประชากรในปี ๒๕๖๗ พบว่าจำนวนประชากรทั้งหมดของจังหวัด จำนวน ๔๑๓,๒๖๗ คน ครัวเรือนทั้งหมด ๒๔๘,๙๙๘ ครัวเรือน และมีจำนวนครัวเรือนเกษตรกรทั้งหมด ๘๘,๔๗๘ ครัวเรือน หรือคิดเป็นร้อยละ ๓๕.๕๓ ของจำนวนครัวเรือนทั้งหมดในจังหวัดชุมพร

ตารางที่ ๔ ข้อมูลประชากรและครัวเรือนเกษตรกรปี ๒๕๖๗

อำเภอ	จำนวนประชากรทั้งหมด (คน)	จำนวนครัวเรือนทั้งหมด	จำนวนครัวเรือนเกษตรกร
เมืองชุมพร	๙๓,๔๕๙	๗๙,๕๙๘	๑๖,๕๑๖
ท่าแซะ	๘๒,๘๑๔	๓๙,๑๕๕	๑๘,๐๘๐
ปะทิว	๓๙,๘๕๖	๒๒,๙๐๔	๙,๕๘๐
พะโต๊ะ	๕๖,๒๕๕	๑๑,๗๓๖	๖,๖๒๒
สวี	๒๖,๐๒๕	๓๔,๗๕๒	๑๔,๐๒๐
หลังสวน	๒๓,๒๘๔	๓๕,๐๐๑	๑๓,๐๘๕
ละแม	๖๙,๘๗๙	๑๔,๑๐๕	๕,๗๒๓
ทุ่งตะโก	๒๑,๖๙๕	๑๑,๖๖๕	๔,๘๕๒
รวม	๔๑๓,๒๖๗	๒๔๘,๙๙๘	๘๘,๔๗๘

ที่มา กรมการปกครอง, สำนักงานเกษตรจังหวัดชุมพร

ตารางที่ ๕ ข้อมูลพื้นที่เกษตรกรรม ปี ๒๕๖๔ - ๒๕๖๖

อำเภอ	พื้นที่ทำการเกษตร (ไร่)		
	ปี ๒๕๖๔	ปี ๒๕๖๕	ปี ๒๕๖๖
เมืองชุมพร	๒๕๒,๘๒๓	๒๙๐,๙๘๓	๒๕๔,๑๙๓
ท่าแซะ	๖๐๐,๒๒๕	๕๙๒,๔๖๗	๕๒๙,๕๓๑
ปะทิว	๓๕๗,๐๐๗	๓๘๐,๕๗๐	๓๕๘,๖๑๖
พะโต๊ะ	๓๕๓,๓๙๐	๔๒๙,๙๘๙	๑๗๗,๔๗๒
สวี	๑๑๔,๕๕๕	๑๕๗,๔๗๓	๓๔๗,๘๑๗
หลังสวน	๒๕๓,๑๗๖	๑๙๙,๑๔๑	๒๕๖,๑๘๘
ละแม	๑๗๕,๐๒๘	๑๓๕,๖๓๙	๑๖๑,๖๗๓
ทุ่งตะโก	๑๖๑,๕๑๙	๑๓๙,๗๘๘	๑๑๕,๔๗๖
รวม	๒,๒๖๗,๗๑๒	๒,๓๒๖,๐๕๑	๒,๓๒๖,๐๕๑

ที่มา สำนักงานเกษตรจังหวัดชุมพร

ข้อมูลสินค้าเกษตรที่สำคัญของจังหวัด จังหวัดชุมพรมีสินค้าเกษตรที่สำคัญทั้งด้านพืช ด้านปศุสัตว์ และด้านประมง โดยพืชเศรษฐกิจอันดับหนึ่งของจังหวัดชุมพรในปัจจุบัน คือ ทุเรียน รองลงมาคือปาล์มน้ำมัน และมีแนวโน้มที่จะมีพื้นที่ปลูกเพิ่มมากขึ้นจากการปรับเปลี่ยนพื้นที่เดิมจากสวนยางพารา และสวนผลไม้ชนิดอื่นๆ ด้วยราคาที่สูงขึ้นทำให้เกิดแรงจูงใจให้เกษตรกรรายเดิมเพิ่มพื้นที่ปลูกมากขึ้นและเป็นแรงจูงใจให้



เกษตรกรรายใหม่ที่มีความสนใจปรับเปลี่ยนพื้นที่ปลูกเดิม หันมาปลูก ทูเรียน และปาล์มน้ำมันเพิ่มมากขึ้น สำหรับการปลูกผักในจังหวัดชุมพรนั้น มีแนวโน้มที่เกษตรกรปลูกผักปลอดสารพิษและพัฒนาการปลูกผักอินทรีย์เพิ่มขึ้น เพื่อตอบสนองความต้องการของผู้บริโภคที่รักสุขภาพและต้องการบริโภคผักปลอดสารพิษ

ตารางที่ ๖ พืชเศรษฐกิจที่สำคัญของจังหวัดชุมพร

ชนิดพืช	เกษตรกร (ครัวเรือน/ทบก.)	พื้นที่เพาะปลูก (ไร่)	พื้นที่เก็บเกี่ยว (ไร่)	ผลผลิตรวม (ตัน)	ผลผลิต/ไร่ (กก.)
ปาล์มน้ำมัน	๔๖,๙๘๙	๑,๐๓๕,๗๗๖	๑,๐๑๑,๑๗๘	๓,๑๒๘,๗๔	๓,๐๙๔
ยางพารา	๒๖,๑๒๔	๖๗๖,๒๓๑	๕๕๙,๓๖๖	๑๒๖,๘๗๔	๒๒๓
ทูเรียน	๓๐,๓๒๙	๒๗๙,๒๕๔	๒๒๑,๗๖๘	๒๗๑,๔๗๐	๑,๒๒๔
กาแฟโรบัสต้า	๒,๐๐๖	๖๒,๑๓๒	๕๙,๔๑๔	๔,๙๕๒	๙๔
มะพร้าวผลแก่	๙,๕๓๙	๙๗,๒๗๕	๙๔,๐๔๑	๑๑๗,๑๙๗	๑,๒๔๖
มังคุด	๗,๕๐๓	๔๗,๒๗๖	๔๖,๙๘๗	๕๗,๑๑๑	๑,๒๑๕
ลองกอง	๑,๕๕๖	๖,๐๑๙	๖,๐๑๙	๑,๘๑๓	๓๐๑
เงาะ	๓๗๓	๑,๒๓๒	๑,๒๑๒	๕๘๖	๔๘๓
สับปะรดผลสด	๑๔	๑,๐๐๗	๗๙๖	๔,๑๔๑	๔,๑๕๘
ข้าวนาปี	๒๘๖	๒,๒๒๒	๒,๒๑๖	๙๓๗	๔๒๓
ข้าวนาปรัง	๑	๔๔๖	๔๔๖	๒๒๘	๔๙๗

หมายเหตุ : พันธุ์ข้าวที่ปลูก คือ ปทุมธานี ๑

ที่มา สำนักงานเกษตรจังหวัดชุมพร, ๒๕๖๗

ตารางที่ ๗ สัตว์เศรษฐกิจที่สำคัญของจังหวัดชุมพร

ชนิดสัตว์	จำนวน (ตัว)
โคเนื้อ	๔๓,๓๙๑
โคนม	๑,๐๖๐
กระบือ	๕๖๖
สุกร	๙๗,๓๕๒
นกกระทา	๑๑,๙๔๕
ไก่	๑,๕๗๗,๘๕๑
เป็ด	๖๓,๔๓๗
แพะ	๘,๒๔๑
แกะเนื้อ	๑๔๙
สัตว์อื่นๆ	๔,๒๘๑

ที่มา สำนักงานปศุสัตว์จังหวัดชุมพร



ตารางที่ ๘ สัตว์น้ำเศรษฐกิจที่สำคัญของจังหวัดชุมพร

ปริมาณปลาทะเลขึ้นท่าที่สำคัญ (กิโลกรัม)					ปริมาณมูลค่า (บาท)		
ปลาทู	จำนวน	๖,๕๐๒,๖๐๑	กิโลกรัม ๆ ละ	๙๐	บาท	๕๘๕,๒๓๔,๐๕๙	บาท
ปลาเบญจพรรณ	จำนวน	๕,๑๕๒,๙๑๕	กิโลกรัม ๆ ละ	๒๑	บาท	๑๐๘,๒๑๑,๒๑๗	บาท
ปลาเป็ด	จำนวน	๒๓,๓๐๐,๗๓๓	กิโลกรัม ๆ ละ	๘	บาท	๑๘๖,๔๐๕,๘๖๓	บาท
หมึกกล้วย	จำนวน	๒,๕๔๓,๔๔๗	กิโลกรัม ๆ ละ	๒๒๐	บาท	๕๕๙,๕๕๘,๔๒๙	บาท
หมึกกระดอง	จำนวน	๔๓๑,๔๘๙	กิโลกรัม ๆ ละ	๑๕๐	บาท	๖๔,๗๒๓,๓๒๗	บาท
หมึกหอม	จำนวน	๒๕,๗๘๗	กิโลกรัม ๆ ละ	๑๒๐	บาท	๓,๐๙๔,๔๒๐	บาท
กุ้งแช่บ๊วย	จำนวน	๑๖๓,๑๔๖	กิโลกรัม ๆ ละ	๒๖๐	บาท	๔๒,๔๑๗,๙๖๓	บาท
กุ้งกุลาลาย	จำนวน	๔๗,๐๐๓	กิโลกรัม ๆ ละ	๒๕๐	บาท	๑๑,๗๕๐,๖๙๕	บาท
กุ้งโอคัก	จำนวน	๒๓๐,๘๐๒	กิโลกรัม ๆ ละ	๑๓๐	บาท	๓๐,๐๐๔,๓๑๒	บาท
กุ้ง(อื่นๆ)	จำนวน	๗๔,๗๙๓	กิโลกรัม ๆ ละ	๑๐๐	บาท	๗,๔๗๙,๒๘๙	บาท
ปูม้า	จำนวน	๔๔๘,๔๔๘	กิโลกรัม ๆ ละ	๒๖๐	บาท	๑๑๖,๕๕๖,๓๖๒	บาท
พื้นที่เพาะเลี้ยงสัตว์น้ำที่สำคัญ					เนื้อที่ (ไร่)		
ปลา (กระชัง)					๑๗๕.๕๐	ไร่	
กุ้ง (ระบุนิต กุ้งขาวแวนนา กุ้งกุลาดำ)					๘,๐๒๐.๘๒	ไร่	
หอยแมลงภู่					๗๓๒.๐๐	ไร่	
ปริมาณสัตว์น้ำ (กิโลกรัม)					ปริมาณมูลค่า (บาท)		
ปลากะพงขาว	จำนวน	๙,๕๙๒	กิโลกรัม ๆ ละ	๑๔๘	บาท	๑,๔๑๙,๖๓๒	บาท
กุ้งขาวแวนนาไม่	จำนวน	๕,๔๒๓,๒๖๘	กิโลกรัม ๆ ละ	๑๗๐	บาท	๙๒๑,๙๕๕,๕๙๕	บาท
กุ้งกุลาดำ	จำนวน	๙๙๒,๙๑๗	กิโลกรัม ๆ ละ	๒๔๐	บาท	๒๓๘,๓๐๐,๐๐๖	บาท
หอยแมลงภู่	จำนวน	๑,๐๙๗,๐๗๙	กิโลกรัม ๆ ละ	๙	บาท	๙,๘๗๓,๗๑๔	บาท

ที่มา สำนักงานประมงจังหวัดชุมพร, ๒๕๖๗

กลุ่มเกษตรกร/สหกรณ์การเกษตร จังหวัดชุมพรมีกลุ่มเกษตรกร กลุ่มสหกรณ์ และกลุ่มอาชีพ รวม ๓ ประเภท คือ สหกรณ์ภาคการเกษตรสหกรณ์นอกภาคการเกษตร และกลุ่มเกษตรกร รวมทั้งสิ้น ๗๗ แห่ง

ตารางที่ ๙ แสดงจำนวนสหกรณ์และจำนวนสมาชิกสหกรณ์

ที่	ประเภทกลุ่มเกษตรกร/สหกรณ์การเกษตร	กลุ่ม/สหกรณ์	สมาชิก/ราย
๑	ประเภทภาคเกษตร		
	๑.๑ สหกรณ์การเกษตร	๓๑	๕๒,๖๓๖
	๑.๒ สหกรณ์ประมง	๐	๐
	๑.๓ สหกรณ์นิคม	๓	๖,๐๒๕
รวม		๓๔	๕๘,๖๖๑
๒	ประเภทนอกภาคเกษตร		
	๒.๑ สหกรณ์ออมทรัพย์	๘	๑๕,๕๘๘
	๒.๒ สหกรณ์ร้านค้า	๒	๑,๘๕๔
	๒.๓ สหกรณ์บริการ	๗	๓๘๕
	๒.๔ สหกรณ์เครดิตยูเนียน	๖	๓,๕๖๙
รวม		๒๓	๒๑,๓๙๖



ตารางที่ ๙ แสดงจำนวนสหกรณ์และจำนวนสมาชิกสหกรณ์ (ต่อ)

ที่	ประเภทกลุ่มเกษตรกร/สหกรณ์การเกษตร	กลุ่ม/สหกรณ์	สมาชิก/ราย
๓	กลุ่มเกษตรกร		
	๓.๑ กลุ่มเกษตรกรทำนา	๓	๒๓๒
	๓.๒ กลุ่มเกษตรกรทำสวน	๑๕	๒,๕๕๘
	๓.๓ กลุ่มเกษตรกรทำไร่	๑	๑๒๙
	๓.๔ กลุ่มเกษตรกรเลี้ยงสัตว์	๐	๐
	๓.๕ กลุ่มเกษตรกรทำประมง	๑	๓๙
	รวม	๒๐	๒,๙๕๘

ที่มา สำนักงานสหกรณ์จังหวัดชุมพร

สถาบันเกษตรกร ประกอบด้วย อาสาสมัครเกษตรหมู่บ้าน กลุ่มส่งเสริมอาชีพ กลุ่มแม่บ้านเกษตรกร กลุ่มยุวเกษตรกร และวิสาหกิจชุมชน

ตารางที่ ๑๐ สถาบันเกษตรกร

อำเภอ	อาสาสมัคร เกษตรหมู่บ้าน	กลุ่มส่งเสริม อาชีพ		กลุ่มแม่บ้าน เกษตรกร		กลุ่ม ยุวเกษตรกร		วิสาหกิจชุมชน	
	สมาชิก (ราย)	กลุ่ม	สมาชิก (ราย)	กลุ่ม	สมาชิก (ราย)	กลุ่ม	สมาชิก (ราย)	กลุ่ม	สมาชิก (ราย)
ปะทิว	๗๕	๔	๔๐	๖	๕๐	๕	๒๕	๙๙	๓,๔๙๕
ท่าแซะ	๑๑๖	๘	๑๐๖	๓๑	๔๐๗	๙	๑๑๘	๑๙	๓๙๐
เมืองชุมพร	๑๕๗	๑๓	๑๒๓	๗	๖๐	๗	๘๑	๕๔	๑,๐๐๓
สวี	๑๑๖	๑๑	๕๘	๗	๒๔	๗	๑๗๑	๓๓	๑,๑๐๘
ทุ่งตะโก	๓๕	๓	๔๑	๕	๕๑	๔	๑๐๕	๙๖	๑,๘๓๔
หลังสวน	๑๔๘	๗	๗๖๖	๒๗	๘๖๘	๗	๙๕	๒๕	๗๐๘
พะโต๊ะ	๔๖	๕	๓๓๒	๔๓	๑๕๙	๖	๑๓๒	๓๕	๑,๓๖๒
ละแม	๔๗	๕	๑๐๕	๑๙	๕๐๐	๕	๑๑๖	๘๑	๒,๓๑๓
รวม	๗๔๐	๕๖	๑,๕๗๑	๑๔๕	๒,๑๑๙	๕๐	๘๔๓	๔๔๒	๑๒,๒๑๓

ที่มา สำนักงานเกษตรจังหวัดชุมพร

ข้อมูลอาสาสมัครเกษตร มีจำนวน ๑๔ ประเภท ประกอบด้วย ปศุสัตว์อาสา หมอดิน อาสาสมัครชลประทาน อาสาสมัครปฏิรูปที่ดินเพื่อเกษตรกรรม อาสาฝนหลวง ประมงอาสา เศรษฐกิจการเกษตรอาสา คุรุบัญญัติอาสา อาสาสมัครสหกรณ์ คุรุยางอาสา ชาวนาอาสา อาสาสมัครเกษตรหมู่บ้าน สารวัตรเกษตรอาสา ไหมอาสา



ตารางที่ ๑๑ ข้อมูลจำนวนอาสาสมัครเกษตรของจังหวัดชุมพร

อำเภอ	ประเภทอาสาสมัครเกษตร / ราย														
	ปศุสัตว์	หมอดิน	ชลประทาน	ปฏิรูปที่ดิน	ฝนหลวง	ประมง	เศรษฐกิจการเกษตร	บัญชี	สหกรณ์	ครูยาง	ขานา	เกษตรหมู่บ้าน	สารวัตรเกษตร	ไหมอาสา	รวม
เมืองชุมพร	๒๕	๑๒๑	๑	๘	๙	๑๐	๒	๑๐	๙	๓	๑	๒๓๒	๕	๑	๔๓๗
ท่าแซะ	๖๗	๑๑๐	๑	๑๔	๑๐	๙	๒	๗	๒๐	๑๓	๐	๒๒๘	๒๑	๕	๕๐๗
ปะทิว	๕	๕๙	๐	๕	๑๐	๗	๑	๕	๙	๒๐	๐	๑๔๘	๔	๑	๒๗๔
หลังสวน	๒๑	๑๒๒	๐	๕	๘	๑๑	๑	๗	๑๑	๔	๐	๒๗๘	๕๔	๐	๕๒๒
ละแม	๙	๔๗	๐	๗	๕	๑๔	๑	๕	๕	๑๐	๐	๗๕	๒๙	๐	๒๐๗
พะโต๊ะ	๙	๔๖	๐	๓	๕	๓	๑	๔	๒	๗	๐	๖๔	๐	๐	๑๔๔
สวี	๑๖	๑๑๒	๐	๑๒	๔	๘	๑	๔	๔	๗	๐	๒๑๗	๑	๑๔	๔๐๐
ทุ่งตะโก	๑๙	๓๖	๐	๕	๕	๘	๒	๒	๐	๐	๐	๓๕	๑๙	๐	๑๓๑
รวม	๑๗๑	๖๕๓	๒	๕๙	๕๖	๗๐	๔๔	๔๔	๖๐	๖๔	๑	๑,๒๗๗	๑๓๓	๒๑	๒,๖๒๒

ที่มา สำนักงานเกษตรจังหวัดชุมพร

๔. ข้อมูลแหล่งน้ำ

๔.๑ แหล่งน้ำธรรมชาติ เช่น แม่น้ำ คลอง บึง (ที่มา : ที่ทำการปกครองจังหวัด/ทส.)

สภาพทางอุทกวิทยาของจังหวัดชุมพร รวมเรียกว่า ลุ่มน้ำภาคใต้ฝั่งตะวันออกส่วนที่ ๑ ซึ่งประกอบด้วย แม่น้ำลำคลองสายสั้นๆ ไหลจากเทือกเขาฝั่งตะวันตกของจังหวัด คือ เทือกเขาตะนาวศรี ซึ่งเป็นแหล่งต้นน้ำลำธารของไทย ประกอบด้วยลุ่มน้ำสาขาและลุ่มน้ำย่อย ดังนี้

ลุ่มน้ำสายหลัก ได้แก่

๑) ลุ่มน้ำสาขาคลองท่าตะเภา เป็นแม่น้ำสายสั้นๆ ต้นกำเนิดจากเทือกเขาด้านทิศตะวันตกในจังหวัดประจวบคีรีขันธ์ไหลผ่านอำเภอท่าแซะ อำเภอเมืองชุมพร จังหวัดชุมพร และออกสู่อ่าวไทยบริเวณปากน้ำชุมพร มีความยาวของแม่น้ำสายหลักและลำน้ำสาขาเท่ากับ ๘๖๗ กิโลเมตร มีปริมาณน้ำท่าเฉลี่ยรายปี ๑,๔๔๐ ล้านลูกบาศก์เมตร คุณภาพน้ำ ในแม่น้ำนี้โดยรวมจัดอยู่ในมาตรฐานคุณภาพน้ำผิวดินประเภทที่ ๓ ซึ่งเหมาะสมต่อการดำรงชีวิตของสัตว์น้ำ ในหลายบริเวณตรวจพบโลหะหนักบางชนิดได้แก่ ตะกั่ว ปรอท โครเมียม และแคดเมียม แต่มีปริมาณไม่มากสำหรับปริมาณโคลิฟอร์มแบคทีเรีย มีค่อนข้างสูงเนื่องจากลำน้ำไหลผ่านชุมชนทำให้เกิดการปนเปื้อนจากน้ำทิ้งการใช้ประโยชน์ลำน้ำ โดยส่วนใหญ่ใช้ในการเกษตรกรรม และอุตสาหกรรม มีการใช้เพื่อบริโภคและสันทนาการบ้างในช่วงที่ไหลผ่านชุมชน

๒) ลุ่มน้ำสาขาคลองชุมพร เกิดจากเทือกเขาในตำบลปากจั่น อำเภอกระบุรี จังหวัดระนอง ไหลไปทางตะวันออกถึงตำบล บ้านดอนสมอ แล้วไหลผ่านตำบลวังไผ่ ตำบลขุนกระโทง ตำบลตากแดด อำเภอเมืองชุมพร ไหลออกทะเลบริเวณตอนเหนือของอ่าวสวี ที่ตำบลทุ่งคา อำเภอเมืองชุมพร มีความยาว ๕๐ กิโลเมตร มีน้ำตลอดทั้งปี

๓) ลุ่มน้ำสาขาคลองสวี - ตะโก เกิดจากเขาในตำบลละอุ่นเหนือ อำเภอละอุ่น อำเภอเมืองระนอง ไหลไปทางเหนือแล้ววกไปทางตะวันออก เข้าเขตอำเภอสวี ผ่านตำบลเขาทะลุ ตำบลนาสัก ตำบลทุ่งระยะ ตำบลสวี ตำบลนาโพธิ์ ตำบลปากแพรก ตำบลท่าหิน ออกสู่ทะเลที่ตำบลด่านสวี อำเภอสวี มีความยาวประมาณ ๗๕ กิโลเมตร มีน้ำตลอดทั้งปี

๔) ลุ่มน้ำสาขาคลองหลังสวน มีต้นกำเนิดในเขตจังหวัดชุมพร และจังหวัดสุราษฎร์ธานี ไหลผ่านอำเภอพะโต๊ะ และอำเภอหลังสวน จังหวัดชุมพร แล้วออกสู่ทะเลอ่าวไทยที่ปากน้ำหลังสวน มีความยาวของแม่น้ำหลังสวน และลำน้ำสาขาประมาณ ๔๙๗ กิโลเมตร คุณภาพน้ำในแม่น้ำโดยรวมจัดอยู่ในมาตรฐานคุณภาพน้ำผิวดินประเภทที่ ๓ ซึ่งยังเหมาะสมต่อการดำรงชีวิตของสัตว์น้ำ บริเวณที่ไหลผ่านชุมชนจะมีคุณภาพต่ำลงเล็กน้อยมีค่าความสกปรกปริมาณสังกะสี และปริมาณโคลิฟอร์มแบคทีเรียสูงกว่า



บริเวณอื่นๆ เนื่องจากการปนเปื้อนของน้ำที่จากกิจกรรมต่างๆ ในชุมชน การใช้ประโยชน์ลำน้ำโดยส่วนใหญ่ใช้ในการเกษตรกรรม ในส่วนของบริเวณต้นน้ำและท้ายน้ำมีการใช้ประโยชน์เพื่อการประมงและเพาะเลี้ยงสัตว์น้ำ รวมถึงการสันตนาการและการสัญจรทางน้ำด้วย

๕) กลุ่มน้ำสาขาลองละแม ต้นน้ำอยู่ที่ตำบลพะโต๊ะ อำเภอลำทะเมนชัย ไหลไปทางตะวันออกลงทะเลในตำบลละแม อำเภอละแม ความยาวประมาณ ๓๖ กิโลเมตร มีน้ำตลอดทั้งปี

ลุ่มน้ำสายรอง ได้แก่

๑) ลำน้ำรับร่อ เกิดจากเทือกเขาตะนาวศรีบริเวณเขตชายแดนไทยกับพม่าทางตะวันตกเฉียงเหนือของอำเภอบึงสามพันผ่านหุบเขาต่างๆ ลงมาทางใต้เข้าอำเภอลำทะเมนชัย ไหลผ่านไปทางตะวันออกผ่านตำบลรับร่อ ตำบลท่าข้าม ไปรวมกับลำน้ำท่ามะแซวที่ตำบลนากระตาม เป็นแม่น้ำท่ามะแซว มีความยาวประมาณ ๗๒ กิโลเมตร มีน้ำตลอดปี

๒) ลำน้ำท่ามะแซว เกิดจากเทือกเขาในเขตอำเภอบางสะพาน จังหวัดประจวบคีรีขันธ์ ไหลผ่านตำบลสลูย ตำบลคูริง ตำบลท่ามะแซว ตำบลนากระตาม อำเภอลำทะเมนชัย มาพบกับลำน้ำรับร่อเป็นแม่น้ำท่ามะแซว ความยาวประมาณ ๗๗ กิโลเมตร มีน้ำตลอดปี

๓) คลองสวีเดมา เกิดจากภูเขาในตำบลทุ่งระยง อำเภอสวี ไหลทางตะวันออกผ่านตำบลนาโพธิ์ แล้ววกไปทางตะวันออกเฉียงเหนือผ่านตำบลปากแพรงออกสู่ทะเลที่ตำบลวิสัยใต้ อำเภอสวี ความยาวประมาณ ๓๐ กิโลเมตร มีน้ำตลอดทั้งปี

๔) คลองตะโก เกิดจากภูเขาในอำเภอลำสนวนไหลผ่านตำบลทุ่งตะโก ตำบลทุ่งตะไคร ตำบลปากตะโก ลงทะเลที่ตำบลปากตะโก มีความยาวประมาณ ๑๒๐ กิโลเมตร มีน้ำตลอดทั้งปี

๔.๒ แหล่งน้ำบาดาลและบ่อน้ำบาดาล

ตารางที่ ๑๒ จำนวนบ่อน้ำบาดาล จังหวัดชุมพร ปี ๒๕๖๗

อำเภอ	รวมทุกประเภท	ประเภท			บ่อน้ำบาดาลสาธารณะ	บ่อน้ำบาดาลเอกชน
		เกษตรกรรม	อุปโภคบริโภค	ธุรกิจ		
เมืองชุมพร	๘๙๘	๗๙๘	๕๕	๔๕	๒๖	๘๗๒
ท่ามะแซว	๑๘๑	๑๐๙	๔๓	๒๙	๒	๑๗๙
ปะทิว	๒๒๒	๑๐๑	๔๖	๗๕	๘	๒๑๔
หลังสวน	๒๑๙	๑๒๗	๔๖	๔๖	๓๓	๑๘๖
ละแม	๖๗	๔๐	๙	๑๘	๒	๖๕
พะโต๊ะ	๙	๓	๑	๕	-	๙
สวี	๒๕๑	๑๖๔	๔๕	๔๒	๔๖	๒๐๕
ทุ่งตะโก	๑๕๕	๑๐๘	๒๔	๒๓	๑๒	๑๔๓
รวม	๒,๐๐๒	๑,๔๕๐	๒๖๙	๒๘๓	๑๒๙	๑,๘๗๓

ที่มา สำนักทรัพยากรธรรมชาติและสิ่งแวดล้อมจังหวัดชุมพร

๔.๓ ข้อมูลแหล่งน้ำในเขตชลประทานจังหวัดชุมพร

จังหวัดชุมพร มีพื้นที่ในเขตชลประทาน ๒๒๖,๖๓๕ ไร่ นอกเขตชลประทาน ๑,๙๘๙,๗๓๘ ไร่ การเกษตรส่วนใหญ่จึงอาศัยน้ำฝนเป็นหลัก



ตารางที่ ๑๓ ข้อมูลแหล่งน้ำในเขตชลประทานจังหวัดชุมพร

ที่	ชื่อแหล่งน้ำ	ที่ตั้ง				ปริมาณน้ำ	
		หมู่บ้าน	หมู่ที่	ตำบล	อำเภอ	ความจุ	ความจุ
						กักเก็บ	ปัจจุบัน
						ลบ.ม.	ลบ.ม.
โครงการชลประทานขนาดเล็ก							
๑	ประตูระบายน้ำคลองท่าแซะ	วังมะปราง	๓	คูริง	ท่าแซะ	๗,๑๔๐,๐๐๐	๖,๑๒๙,๖๙๐
๒	พัฒนาพื้นที่หนองใหญ่ ตามพระราชดำริ ทรบ.		๘	บางลึก	เมือง	๓,๐๐๐,๐๐๐	๘๖๑,๔๖๕
๓	ประตูระบายน้ำคลองท่าตะเภา		๑	นาชะอัง	เมือง	๓,๑๕๘,๗๕๐	๑,๑๓๒,๙๖๔
๔	คลองระบายน้ำหัววัง-พนักตัก (ปตร).		-	บางลึก	เมือง	๒,๓๔๐,๘๐๐	๑,๙๘๐,๐๐๐
๕	ประตูระบายน้ำคลองตะโก			ทุ่งตะไคร	ทุ่งตะโก	๖๓,๐๐๐	๓๗,๘๐๐
๖	ประตูระบายน้ำคลองธัมมัง	ช่องสะทอน	๕	บ้านควน	หลังสวน	๖๐,๐๐๐	๔๕,๐๐๐
โครงการอันเนื่องมาจากพระราชดำริ							
๑	อนุรักษ์พันธุ์ไม้และพิพัฒนาพรรณพืช (อันเนื่องมาจากพระราชดำริ สมเด็จพระเทพฯ)	ดวงดี	๗	สองพี่น้อง	ท่าแซะ	๒๐,๐๐๐	๑๖,๐๐๐
๒	จัดหาน้ำอนุรักษ์พันธุ์กรรมพืช (อันเนื่องมาจากพระราชดำริ สมเด็จพระเทพฯ)	เนินทอง	๖	สลุย	ท่าแซะ	๒๐,๐๐๐	๑๗,๐๐๐
๓	ทำนบกินคลองกระโจม	หินกูป	๓	สลุย	ท่าแซะ	๓๐,๐๐๐	๒๐,๐๐๐
๔	อาคารอัดน้ำบ้านหินกูป	หินกูป	๓	สลุย	ท่าแซะ	๓๐,๐๐๐	๒๐,๐๐๐
๕	ฝายน้ำตกหินเขียวพร้อมระบบส่งน้ำ	สันกำแพง	๒๓	รับร้อ	ท่าแซะ	๖๐,๐๐๐	๕๙,๐๐๐
๖	อาคารอัดน้ำบ้านบางกลอยพร้อมระบบส่งน้ำ	บางกลอย	๙	หงษ์เจริญ	ท่าแซะ	๕๕,๐๐๐	๓๐,๐๐๐
๗	ฝายคลองกะเปาะ	ปากบ่อ	๕	ทะเลทรัพย์	ปะทิว	๒๕,๐๐๐	๑๕,๐๐๐
๘	จัดหาน้ำบ้านบางเปิด	-	-	ปากคลอง	ปะทิว	๑๖,๐๐๐	๑๔,๐๐๐
๙	ฝายคลองหินใส	จ.ป.ร.	๗	วังใหม่	เมือง	๒๕,๐๐๐	๒๒,๐๐๐
๑๐	อาคารอัดน้ำบ้านนาแซะ	นาแซะ	๑๐	บ้านนา	เมือง	๓๐,๐๐๐	๒๕,๐๐๐
๑๑	สระเก็บน้ำอนุรักษ์พันธุ์ไม้และพิพัฒนาพรรณพืชฯ	-	-	ครน	สวี	๑๕,๐๐๐	๑๒,๐๐๐
๑๒	อาคารอัดน้ำห้วยอินทนิล	เขาล้าน	๘	ครน	สวี	๓๕,๐๐๐	-
๑๓	อาคารอัดน้ำบ้านเขาหลัก	เขาหลัก	๙	วิสัยใต้	สวี	๓๕,๐๐๐	๒๕,๐๐๐
๑๔	ฝายบ้านแพรกแห้งพร้อมระบบส่งน้ำ	แพรกแห้ง	๗	วิสัยใต้	สวี	๒๕,๐๐๐	-
๑๕	ฝายทดน้ำบ้านคลองหลุงพร้อมระบบส่งน้ำ	ควนสามัคคี	๑๓	ครน	สวี	๒๕,๐๐๐	๒๐,๐๐๐
๑๖	อาคารอัดน้ำคลองดินแดงพร้อมระบบส่งน้ำ		๕	เขาค่าย	สวี	๓๐,๐๐๐	๑๖,๐๐๐
๑๗	จัดหาน้ำให้ราษฎรบ้านนาเหรียญ	นาเหรียญ	๑	ครน	สวี	๒๐,๐๐๐	๑๕,๐๐๐
๑๘	อาคารอัดน้ำบ้านคลองหินดำ	หน้าศาลช้างแล่น	๑๒	เขาค่าย	สวี	๓๐,๐๐๐	๒๓,๐๐๐



ที่	ชื่อแหล่งน้ำ	ที่ตั้ง				ปริมาณน้ำ	
		หมู่บ้าน	หมู่ที่	ตำบล	อำเภอ	ความจุ	ความจุ
						กักเก็บ	ปัจจุบัน
ลบ.ม.	ลบ.ม.						
๑๙	ฝายคลองตะโก	วังปลา	๕	ช่องไม้แก้ว	ทุ่งตะโก	๒๕,๐๐๐	๒๐,๐๐๐
๒๐	อาคารอัดน้ำห้วยพรุเตย		๘	ตะโก	ทุ่งตะโก	๒๕,๐๐๐	๒๑,๐๐๐
๒๑	ฝายห้วยยางหมัก	ดอนกระจาย	๖	วังตะกอก	หลังสวน	๒๔,๐๐๐	๑๙,๐๐๐
๒๒	ทำนบดินคลองแหลมปาย	แหลมปาย	๖	หาดยาย	หลังสวน	๓๕,๐๐๐	๓๐,๐๐๐
๒๓	ฝายบ้านวังปลา	วังปลา	๑๖	บ้านควน	หลังสวน	๒๐,๐๐๐	๑๒,๐๐๐
๒๔	ระบบกระจายน้ำโครงการอนุรักษ์พันธุกรรมพืชฯ			บางน้ำจืด	หลังสวน	๘,๐๐๐	๗,๐๐๐
๒๕	ฝายคลองพร	เขาตะเภาทอง	๑	พะโต๊ะ	พะโต๊ะ	๒๖,๐๐๐	๒๒,๐๐๐
๒๖	ฝายคลองบึงหวาน	ทอนพงษ์	๕	บึงหวาน	พะโต๊ะ	๓๙,๐๐๐	๓๓,๐๐๐
๒๗	อาคารอัดน้ำคลองเงิน	-	๕	พระรักษ์	พะโต๊ะ	๔๐,๐๐๐	๓๕,๐๐๐
๒๘	ฝายคลองเหนก	-	๓	พระรักษ์	พะโต๊ะ	๒๐,๐๐๐	๒๐,๐๐๐
๒๙	ทำนบดินห้วยลูกปู	สระขาว	๑๖	ละแม	ละแม	๓๐,๐๐๐	๒๕,๐๐๐
๓๐	ทำนบดินห้วยโน	หินลูกช้าง	๗	ทุ่งควัวดี	ละแม	๒๐,๐๐๐	๑๘,๐๐๐
๓๑	ฝายห้วยยวนไทร	ทับใหม่	๕	ทุ่งควัวดี	ละแม	๒๘,๐๐๐	๒๔,๐๐๐
๓๒	อาคารอัดน้ำบ้านคลองกลาง	คลองกลาง	๑๕	ละแม	ละแม	๓๕,๐๐๐	๓๑,๐๐๐
๓๓	อาคารอัดน้ำห้วยตาฤทธิ์พร้อมระบบส่งน้ำและอาคารประกอบ	คลองกลาง	๑๕	ละแม	ละแม	๓๐,๐๐๐	๒๖,๐๐๐
๓๔	จัดหาแหล่งน้ำเพื่อสนับสนุนโรงเรียนตำรวจตระเวนชายแดนสิริราษฎร์			ละแม	ละแม	๒,๔๐๐	๒,๑๐๐
	โครงการหมู่บ้านป้องกันตนเองชายแดนไทย-พม่า						
๑	ฝายคลองบางอะ	สันตินิมิตร	๒	รับร้อ	ท่าแซะ	๒๐,๐๐๐	-
๒	ฝายคลองสะตง	สะตง	๒๑	รับร้อ	ท่าแซะ	๒๓,๐๐๐	๑๙,๐๐๐
๓	ฝายบางท่าล่าง	บางท่าล่าง	๑๐	รับร้อ	ท่าแซะ	๒๕,๐๐๐	๑๒,๐๐๐
๔	ฝายบ้านสันเจริญ	สันเจริญ	๕	รับร้อ	ท่าแซะ	๓๐,๐๐๐	๒๐,๐๐๐
๕	ฝายบ้านคันซับ	ทุ่งค้อ	๒	สลูย	ท่าแซะ	๒๕,๐๐๐	๒๒,๐๐๐
๖	อาคารอัดน้ำบ้านเนินทอง	สามล้าน	๖	สองพี่น้อง	ท่าแซะ	๒๕,๐๐๐	๑๙,๐๐๐
๗	ฝายบ้านนาตีนเขา	นาตีนเขา	๖	หินแก้ว	ท่าแซะ	๑๕,๐๐๐	๑๒,๐๐๐
๘	อาคารอัดน้ำบ้านห้วยใหญ่	ห้วยใหญ่	-	สลูย	ท่าแซะ	๒๕,๐๐๐	๑๕,๐๐๐
๙	ฝายบ้านพรตะเคียน	พรตะเคียน	๔	สลูย	ท่าแซะ	๒๐,๐๐๐	๑๒,๐๐๐
๑๐	อาคารอัดน้ำบ้านสวนทรัพย์	ประระ	๑	สลูย	ท่าแซะ	๒๕,๐๐๐	๑๖,๐๐๐
๑๑	ฝายบ้านพันवाल	พันवाल	๑๑	รับร้อ	ท่าแซะ	๒๐,๐๐๐	๑๓,๐๐๐
๑๒	อาคารอัดน้ำห้วยอานวย	ธรรมเจริญ	๑๐	หงษ์เจริญ	ท่าแซะ	๓๐,๐๐๐	๑๙,๐๐๐
๑๓	อาคารอัดน้ำบ้านบางมาศ	บางมาศใต้	๑๒	รับร้อ	ท่าแซะ	๓๐,๐๐๐	๒๑,๐๐๐
๑๔	อาคารอัดน้ำบ้านธรรมเจริญ	ธรรมเจริญ	๑๐	หงษ์เจริญ	ท่าแซะ	๒๕,๐๐๐	๒๐,๐๐๐
๑๕	อาคารอัดน้ำบ้านเขาใหญ่คลองกระโดน	ดวงดี	๗	สองพี่น้อง	ท่าแซะ	๒๒,๐๐๐	๑๒,๐๐๐
๑๖	ฝายบ้านเหมืองทอง	เหมืองทอง	๕	สลูย	ท่าแซะ	๓๐,๐๐๐	๒๕,๐๐๐
๑๗	ฝายน้ำตกคลองทรายอ่อน	หินเก่าพัฒนา	๑๗	รับร้อ	ท่าแซะ	๒๙,๗๐๐	๑๗,๐๐๐



ที่	ชื่อแหล่งน้ำ	ที่ตั้ง				ปริมาณน้ำ	
		หมู่บ้าน	หมู่ที่	ตำบล	อำเภอ	ความจุ	ความจุ
						กักเก็บ	ปัจจุบัน
ลบ.ม.	ลบ.ม.						
๑๘	ฝายบ้านพันวาล ระยะ ๒	พันวาล ๔	๒๐	รับร้อ	ท่าแซะ	๒๗,๕๐๐	๒๑,๐๐๐
๑๙	อาคารอัดน้ำคลองปราจีนพร้อมระบบส่งน้ำ	บางมาศ	๑๒	รับร้อ	ท่าแซะ	๒๘,๐๐๐	๒๐,๐๐๐
๒๐	อาคารอัดน้ำคลองแวง	ร้านตัดผม	๔	สองพี่น้อง	ท่าแซะ	๓๐,๐๐๐	๒๓,๐๐๐
๒๑	อาคารอัดน้ำคลองโอน	พรตะเคียน	๔	สลูย	ท่าแซะ	๓๐,๐๐๐	๒๓,๐๐๐
๒๒	ฝายบ้านหินเรือพร้อมระบบส่งน้ำ	หินเกาพัฒนา	๑๗	รับร้อ	ท่าแซะ	๒๕,๐๐๐	๑๘,๐๐๐
๒๓	ทำนบดินแพรกต้นออก	ดวงดี	๗	สองพี่น้อง	ท่าแซะ	๒๕,๐๐๐	๑๙,๐๐๐
๒๔	ทำนบดินคลองซัง	ดวงดี	๗	สองพี่น้อง	ท่าแซะ	๒,๐๐๐	๑,๕๐๐
๒๕	อาคารอัดน้ำคลองหินราง	ห้วยใหญ่	๘	เขาไชยราช	ปะทิว	๒๘,๐๐๐	๒๐,๐๐๐

ที่มา โครงการชลประทานชุมพร

๕. ข้อมูลสินค้าเกษตรที่ได้รับรองสิ่งบ่งชี้ทางภูมิศาสตร์ (GI)

จังหวัดชุมพรมีสินค้าเกษตรที่ได้รับการรับรองการขึ้นทะเบียนสิ่งบ่งชี้ทางภูมิศาสตร์ (GI) จำนวน ๕ สินค้า ได้แก่



ภาพที่ ๓ กล้วยเล็บมือนางชุมพร

กล้วยเล็บมือนางชุมพร เป็นกล้วยที่ลักษณะผล ปลายเรียว ผลเล็ก เรียงติดกันคล้ายกับนิ้วมือ เปลือกบาง และมีรสชาติหอม หวาน เนื้อเป็นสีเหลืองทอง จังหวัดชุมพรได้มีการนำกล้วยเล็บมือนางมาแปรรูปเป็นผลิตภัณฑ์กล้วยอบแห้ง จะได้เนื้อกล้วยที่มีสีน้ำตาล นุ่มเหนียว หอมหวาน สามารถเก็บไว้ได้เป็นเวลานาน ด้วยสภาพของพื้นที่ ลักษณะดิน และช่วงฤดูที่มีเพียงฤดูร้อนและฤดูฝนในจังหวัดชุมพร ส่งผลทำให้กล้วยเล็บมือนางชุมพรมีรสชาติและกลิ่นเป็นเอกลักษณ์





ภาพที่ ๔ กาแฟเขาทะลุ

กาแฟเขาทะลุ เป็นกาแฟสายพันธุ์โรบัสต้า (Robusta) ปลูกบนพื้นที่ที่มีระดับความสูง ๒๐๐ – ๓๐๐ เมตรจากระดับน้ำทะเล อยู่ในเขตพื้นที่ตำบลเขาทะลุ อำเภอเสวี จังหวัดชุมพร นำมาผลิตด้วยกรรมวิธีมาตรฐานเป็นกาแฟคั่ว กาแฟบด และกาแฟสำเร็จรูป มีรสชาติที่ขมเข้มและมีกลิ่นหอมเฉพาะตัว มีสารคาเฟอีนร้อยละ ๐.๕–๒.๕ ของน้ำหนัก ลักษณะทางกายภาพของการคั่วเมล็ดกาแฟนั้นสามารถทำได้ ๓ ระดับตั้งแต่ การคั่วแบบอ่อน การคั่วแบบกลาง และการคั่วแบบเข้ม ส่วนการบดกาแฟสามารถบดกาแฟได้ในระดับต่างๆ ตั้งแต่การบดแบบหยาบ การบดแบบปานกลาง การบดแบบละเอียด และการบดแบบละเอียดมาก การทำกาแฟสำเร็จรูปเป็นกระบวนการคั่วบดกาแฟที่ผ่านกระบวนการแปรรูปให้มีลักษณะเป็นเกล็ด



ภาพที่ ๕ กาแฟถ้ำสิงห์

กาแฟถ้ำสิงห์ กาแฟสายพันธุ์โรบัสต้า (Robusta) ซึ่งมีการปลูกในพื้นที่ที่มีธาตุอาหารที่สมบูรณ์ ดินเป็นดินร่วนปนเหนียว กาแฟที่ได้จากการเก็บเกี่ยวผลผลิตนำมาผ่านกระบวนการสีด้วยวิธีการสีสดหรือการสีระบบเปียก ที่มีการคัดแยกเมล็ดกาแฟอย่างพิถีพิถันเมื่อนำเมล็ดแห้งมาคั่วจะให้ความหอมและรสชาติเข้มข้นที่เป็นเอกลักษณ์ของกาแฟถ้ำสิงห์ เกษตรกรจึงได้มีการรวมกลุ่มกันแล้วนำผลผลิตมาแปรรูปเป็นกาแฟคั่ว กาแฟบด และกาแฟปรุงสำเร็จรูปผสมดอกคำฝอย ภายใต้ชื่อว่า “กาแฟถ้ำสิงห์” ซึ่งมีสมาชิก จำนวน ๕๐ คน บริหารงานโดย ประธานกลุ่ม นายนิคม ศิลปะศร





ภาพที่ ๖ กล้วยหอมทองละแม

กล้วยหอมทองละแม เป็นกล้วยหอมทองที่มีผลขนาดกลางถึงใหญ่ ยาว หน้าตัดเหลี่ยม ขั้วเหนียว จุกผลยาว เปลือกหนา ผิวกร้าน ผลดิบสีเขียวเข้ม ผลสุกสีเหลืองอ่อน เนื้อแน่น เมื่อสุกจะมีน้ำในผลน้อย รสชาติหวานหอม อมเปรี้ยวเล็กน้อย ปลูกในพื้นที่จังหวัดชุมพร ปลูกในดินเหนียว ดินร่วนหรือดินทรายแบ่งละเอียดลึก เป็นกรดจัด ระบายน้ำได้ดีถึงตีปานกลาง ความสมบูรณ์ของดินระดับปานกลาง บริหารงานโดยกลุ่มเกษตรกรทำสวนทุ่งควาต์ มีสมาชิก จำนวน ๗๑๙ คน



ภาพที่ ๗ ข้าวเหลืองปะทิว

ข้าวเหลืองปะทิว เป็นพันธุ์ข้าวเหลืองปะทิว ๑๒๓ เมล็ดยาวเรียวยาวปลูกในดินเค็ม น้ำกร่อยใกล้ทะเล เมื่อหุงสุกจะร่วนเป็นตัวไม่เกาะกันเป็นก้อนและหุงขึ้นหม้อ เมื่อแปรรูปเป็นผลิตภัณฑ์เส้นจะได้เส้นที่เหนียวไม่ยุ่ยหรือขาดง่ายมีปริมาณอมิโลส ๒๙.๓๒% โปรตีนข้าวกล้อง ๘.๔ % และมีไนอะซินสูงประมาณ ๙.๓/๑๐๐ กรัม (ข้าวกล้อง)

ที่มา สำนักงานพาณิชย์จังหวัดชุมพร, ๒๕๖๖



๖. ยุทธศาสตร์ แผนระดับต่างๆ และนโยบายที่เกี่ยวข้อง

ยุทธศาสตร์ชาติ (พ.ศ. ๒๕๖๑-๒๕๘๐) มีวิสัยทัศน์ คือ “ประเทศไทยมีความมั่นคง มั่งคั่ง ยั่งยืน เป็นประเทศพัฒนาแล้ว ด้วยการพัฒนาตามหลักปรัชญาของเศรษฐกิจพอเพียง” โดยมีเป้าหมายการพัฒนาประเทศ คือ “ประเทศชาติมั่นคง ประชาชนมีความสุข เศรษฐกิจพัฒนาอย่างต่อเนื่อง สังคมเป็นธรรม ฐานทรัพยากรธรรมชาติยั่งยืน” โดยยกระดับศักยภาพของประเทศในหลากหลายมิติ พัฒนาคนในทุกมิติและในทุกช่วงวัยให้เป็นคนดี เก่งและมีคุณภาพ สร้างโอกาสและความเสมอภาคทางสังคม สร้างการเติบโตบนคุณภาพชีวิตที่เป็นมิตรกับสิ่งแวดล้อม และมีภาครัฐของประชาชนเพื่อประชาชนและประโยชน์ส่วนรวม การพัฒนาประเทศในช่วงระยะเวลาของยุทธศาสตร์ชาติ โดยการประเมินผลการพัฒนายุทธศาสตร์ชาติ ประกอบด้วย

- ๑) ความอยู่ดีมีสุขของคนไทยและสังคมไทย
- ๒) ขีดความสามารถในการแข่งขัน การพัฒนาเศรษฐกิจและการกระจายรายได้
- ๓) การพัฒนาทรัพยากรมนุษย์ของประเทศ
- ๔) ความเท่าเทียมและความเสมอภาคของสังคม
- ๕) ความหลากหลายทางชีวภาพ คุณภาพสิ่งแวดล้อม และความยั่งยืนของ ทรัพยากรธรรมชาติ
- ๖) ประสิทธิภาพการบริหารจัดการและการเข้าถึงการให้บริการของภาครัฐ

แผนแม่บทภายใต้ยุทธศาสตร์ชาติ

ประเด็น (๐๓) การเกษตร จะให้ความสำคัญกับการยกระดับการผลิตให้เข้าสู่คุณภาพมาตรฐาน ความปลอดภัย การใช้ประโยชน์จากความโดดเด่น และเอกลักษณ์ของสินค้าเกษตร รวมถึงความหลากหลายทางชีวภาพในแต่ละพื้นที่ การพัฒนาสินค้าเกษตรและการแปรรูปสินค้าเกษตร เพื่อสร้างมูลค่าและคุณค่าให้กับสินค้าเกษตร การประยุกต์ใช้เทคโนโลยีและนวัตกรรมสมัยใหม่ในการผลิตและการจัดทำฟาร์ม นอกจากนี้ ยังมีการสนับสนุนและส่งเสริมการพัฒนาระบบนิเวศของภาคเกษตร เพื่อเสริมสร้างให้การพัฒนา มีการเติบโตอย่างต่อเนื่องและเข้มแข็ง ประกอบด้วย ๖ แผนย่อย ได้แก่ เกษตรอัตลักษณ์พื้นถิ่น เกษตรปลอดภัย เกษตรชีวภาพ เกษตรแปรรูป เกษตรอัจฉริยะ และการพัฒนาระบบนิเวศการเกษตร

แผนพัฒนาเศรษฐกิจและสังคมแห่งชาติ ฉบับที่ ๑๓ (พ.ศ. ๒๕๖๖ - ๒๕๗๐)

มุ่งหมายที่จะเร่งเพิ่มศักยภาพของประเทศในการรับมือกับความเสี่ยงที่อาจส่งผลกระทบต่อฐานเศรษฐกิจและเสริมสร้างความสามารถในการสร้างสรรค์ประโยชน์จากโอกาสที่เกิดขึ้นได้อย่างเหมาะสมและทัน่วงที การกำหนดทิศทางการพัฒนาประเทศ ในระยะของแผนพัฒนาฯ ฉบับที่ ๑๓ จึงมีวัตถุประสงค์เพื่อพลิกโฉมประเทศไทยสู่ “สังคมก้าวหน้า เศรษฐกิจสร้างมูลค่าอย่างยั่งยืน” หมายความว่าเกี่ยวข้องกับ ได้แก่ หมายเหตุที่ ๑ ไทยเป็นประเทศชั้นนำด้านสินค้าเกษตรและเกษตรแปรรูปมูลค่าสูง โดยสร้างมูลค่าเพิ่มให้สินค้าเกษตรและเกษตรแปรรูป พัฒนาโครงสร้างพื้นฐานและระบบบริหารจัดการเพื่อคุณภาพ ความมั่นคงอาหาร และความยั่งยืนของภาคเกษตร และเพิ่มศักยภาพและบทบาทของผู้ประกอบการเกษตรในฐานะหุ้นส่วนเศรษฐกิจของห่วงโซ่อุปทานที่ได้รับส่วนแบ่งประโยชน์อย่างเหมาะสมและเป็นธรรม

ยุทธศาสตร์เกษตรและสหกรณ์ ระยะ ๒๐ ปี (พ.ศ. ๒๕๖๐ - ๒๕๗๙)

กระทรวงเกษตรและสหกรณ์ได้จัดทำยุทธศาสตร์เกษตรและสหกรณ์ ระยะ ๒๐ ปี (พ.ศ. ๒๕๖๐ - ๒๕๗๙) เพื่อเป็นกรอบการพัฒนาการเกษตรของประเทศในระยะยาว ซึ่งสอดคล้องกับการพัฒนาที่สำคัญ ได้แก่ ยุทธศาสตร์ชาติ ๒๐ ปี แผนพัฒนาเศรษฐกิจและสังคมแห่งชาติ แผนปฏิรูปของสภาขับเคลื่อนการปฏิรูปประเทศ (สปท.) และเป้าหมายการพัฒนาที่ยั่งยืน (Sustainable Development Goals: SDGs) ซึ่งเป็นเป้าหมายการพัฒนาในระดับโลกขององค์การสหประชาชาติ โดยยุทธศาสตร์เกษตรและสหกรณ์ ระยะ ๒๐ ปี (พ.ศ. ๒๕๖๐ - ๒๕๗๙) มุ่งในการเสริมจุดแข็งและแก้ไขจุดอ่อนให้เอื้อต่อการพัฒนาภาคการเกษตรในระยะยาว เพื่อบรรลุวิสัยทัศน์ “เกษตรกรรมมั่นคง ภาคการเกษตรมั่งคั่ง ทรัพยากรการเกษตรยั่งยืน” โดยมียุทธศาสตร์และแนวทางการพัฒนา ดังนี้



ยุทธศาสตร์ที่ ๑ สร้างความเข้มแข็งให้กับเกษตรกรและสถาบันเกษตรกร โดยสร้างความเข้มแข็งให้กับเกษตรกรและสถาบันเกษตรกร Smart Farmer, Smart Group, Smart Enterprise เสริมสร้างความภาคภูมิใจ และความมั่นคงในอาชีพเกษตรกรกร บริหารจัดการแรงงานภาคเกษตรโดยนวัตกรรมการและเทคโนโลยีมาประยุกต์ใช้

ยุทธศาสตร์ที่ ๒ เพิ่มประสิทธิภาพการผลิตและยกระดับมาตรฐานสินค้าเกษตร โดยพัฒนาประสิทธิภาพการผลิตและคุณภาพมาตรฐานสินค้า และส่งเสริมการเกษตรตลอดห่วงโซ่อุปทานสอดคล้องกับความต้องการของตลาด

ยุทธศาสตร์ที่ ๓ เพิ่มความสามารถในการแข่งขันภาคการเกษตรด้วยเทคโนโลยีและนวัตกรรม โดยพัฒนาเทคโนโลยีและนวัตกรรมเพื่อการขับเคลื่อนเกษตรให้สอดคล้องกับไทยแลนด์ ๔.๐ บริหารจัดการเทคโนโลยี สารสนเทศเพื่อการเกษตร และพัฒนาผลงานวิจัยด้านการเกษตรนำไปสู่การผลิตนวัตกรรมเชิงพาณิชย์

ยุทธศาสตร์ที่ ๔ บริหารจัดการทรัพยากรการเกษตรและสิ่งแวดล้อมอย่างสมดุลและยั่งยืน โดยบริหารจัดการทรัพยากรการเกษตรอย่างยั่งยืน และฟื้นฟูและอนุรักษ์ทรัพยากรการเกษตรให้สมดุลและยั่งยืน

ยุทธศาสตร์ที่ ๕ พัฒนาระบบบริหารจัดการภาครัฐ โดยพัฒนาบุคลากรเป็น Smart Officer และ Smart Researcher เชื่อมโยงระบบการทำงานของทุกหน่วยงานในกระทรวงเกษตรและสหกรณ์ และปรับปรุงและพัฒนากฎหมายด้านการเกษตร

แผนปฏิบัติการของกระทรวงเกษตรและสหกรณ์ ระยะ ๕ ปี (พ.ศ.๒๕๖๖ - ๒๕๗๐)

กระทรวงเกษตรและสหกรณ์ จัดทำแผนปฏิบัติการของกระทรวงเกษตรและสหกรณ์ ระยะ ๕ ปี (พ.ศ. ๒๕๖๖ - ๒๕๗๐) เพื่อใช้เป็นกรอบแนวทางการขับเคลื่อนการดำเนินงานของกระทรวงเกษตรและสหกรณ์ ในช่วงระยะที่ ๒ (พ.ศ. ๒๕๖๖ - ๒๕๗๐) ของยุทธศาสตร์ชาติ โดยขับเคลื่อนพันธกิจภายใต้วิสัยทัศน์ “เกษตรกรรม คุณภาพชีวิตที่ดี มีรายได้เพิ่มขึ้นไม่น้อยกว่าร้อยละ ๑๐ ต่อปี” (ปี ๒๕๖๖ - ๒๕๗๐) โดยให้ความสำคัญกับ การขับเคลื่อนภารกิจหลัก ๓ ด้าน อย่างต่อเนื่อง ได้แก่ แก้ไขปัญหาเฉพาะหน้าให้เกษตรกร ขับเคลื่อนยุทธศาสตร์ ชาติและนโยบายรัฐบาล และวางรากฐานภาคการเกษตร รวมทั้ง ยังคงผลักดันการพัฒนาภาคเกษตรให้เกิด ความยั่งยืน โดยผลักดันแผนแม่บทการเกษตร ๖ แผนย่อย (เกษตรอัตลักษณ์พื้นถิ่น เกษตรปลอดภัย เกษตรชีวภาพ เกษตรแปรรูป) ภายใต้กรอบ “เกษตรมูลค่าสูง”

ตัวชี้วัดและค่าเป้าหมาย

๑) อัตราการขยายตัวของผลิตภัณฑ์มวลรวมในประเทศสาขาเกษตร ร้อยละ ๓.๐ ต่อปี

๒) อัตราผลิตภาพการผลิตของภาคเกษตร เพิ่มขึ้นไม่น้อยกว่าร้อยละ ๑.๐ ต่อปี

๓) รายได้เงินสดสุทธิครัวเรือนเกษตรกร เพิ่มขึ้นไม่น้อยกว่าร้อยละ ๑๐ ต่อปี

๔) สถาบันเกษตรกร (สหกรณ์ วิสาหกิจชุมชน และกลุ่มเกษตรกร) ที่ขึ้นทะเบียนกับกระทรวงเกษตรและสหกรณ์มีความเข้มแข็งในระดับมาตรฐาน

(๑) สหกรณ์มีความเข้มแข็งในระดับ ๑ และ ๒ อย่างน้อยร้อยละ ๙๕

(๒) วิสาหกิจชุมชน/กลุ่มเกษตรกรมีความเข้มแข็ง อย่างน้อยร้อยละ ๓๐

๕) ครัวเรือนเกษตรกรได้รับประโยชน์จากการบริหารจัดการน้ำรวม ๒,๕๗๖,๐๑๕ ครัวเรือน

ประเด็นการพัฒนาและแนวทางการพัฒนาที่เกี่ยวข้อง ประเด็นที่ ๒ ยกระดับขีดความสามารถในการแข่งขันของภาคเกษตร

แนวทางการพัฒนา

๑) เกษตรอัตลักษณ์พื้นถิ่น ส่งเสริมและพัฒนาผลิตภัณฑ์ที่มีเอกลักษณ์เฉพาะถิ่น ด้วยการประยุกต์ใช้ภูมิปัญญาท้องถิ่น เทคโนโลยีและนวัตกรรม การขึ้นทะเบียนและคุ้มครองสิทธิให้กับสินค้าและผลิตภัณฑ์ การพัฒนาคุณภาพมาตรฐานของสินค้าและผลิตภัณฑ์ การสร้างความเข้มแข็งของเกษตรกรและ



ชุมชนในแผนปฏิบัติ ราชการของกระทรวงเกษตรและสหกรณ์ ระยะ ๕ ปี (พ.ศ. ๒๕๖๖-๒๕๗๐) (๒๕๖๔, ตุลาคม) การพัฒนาอัตลักษณ์ พื้นถิ่น รวมทั้งสร้างอัตลักษณ์หรือเรื่องราวแหล่งกำเนิด สร้างความแตกต่าง และความโดดเด่น ตลอดจนสร้างแบรนด์ ให้กับสินค้าเกษตรอัตลักษณ์พื้นถิ่น และส่งเสริมการบริโภคสินค้าเกษตรอัตลักษณ์พื้นถิ่นทั้งในระดับประเทศ และเพื่อการส่งออก

๒) *เกษตรปลอดภัย* พัฒนาคุณภาพมาตรฐานและระบบการรับรองความปลอดภัยในระดับต่างๆ รวมถึงการตรวจสอบย้อนกลับให้เป็นที่ยอมรับของตลาดทั้งในและต่างประเทศ ส่งเสริมและสนับสนุนการผลิตสินค้าเกษตรที่ได้คุณภาพมาตรฐาน และปลอดภัย เพิ่มความสามารถในการเข้าถึงอาหารอย่างทั่วถึง และปลอดภัย สร้างความตระหนักรู้ของผู้ผลิต และผู้บริโภคถึงความสำคัญของเกษตรปลอดภัย และส่งเสริมด้านการขยายตลาดบริโภคสินค้าเกษตรปลอดภัย รวมทั้งสนับสนุนการทำเกษตรอินทรีย์ตั้งแต่ระดับอินทรีย์ วิถีชาวบ้านเพื่อต่อยอดสู่เกษตรอินทรีย์เชิงพาณิชย์ที่ได้มาตรฐานเกษตรอินทรีย์

๓) *เกษตรชีวภาพ* สนับสนุนการอนุรักษ์ทรัพยากรชีวภาพทางการเกษตรเพื่อนำไปสู่การผลิต และขยายผลเพื่อสร้างมูลค่าเพิ่ม ส่งเสริมการวิจัยพัฒนาองค์ความรู้และประยุกต์ใช้นวัตกรรมจากภูมิปัญญาท้องถิ่น และเทคโนโลยีที่คำนึงถึงสิ่งแวดล้อม เพื่อการแปรรูปสินค้าจากความหลากหลายทางชีวภาพ ส่งเสริมและสนับสนุน การผลิต การแปรรูป และพัฒนาผลิตภัณฑ์จากฐานเกษตรกรรมและฐานทรัพยากรชีวภาพเชื่อมโยงไปสู่อุตสาหกรรม ต่อเนื่อง รวมทั้งส่งเสริมการปลูกพืชสมุนไพรให้เป็นพืชเศรษฐกิจตามความเหมาะสม และส่งเสริมให้มีการนำวัตถุดิบ เหลือทิ้งทางการเกษตรมาใช้ประโยชน์ในอุตสาหกรรมและพลังงานที่เกี่ยวข้องกับชีวภาพ

๔) *เกษตรแปรรูป* สนับสนุนการวิจัยและพัฒนาเทคโนโลยีและนวัตกรรมการแปรรูปสินค้าเกษตรขั้นสูงที่มีคุณค่าเฉพาะและผลิตภัณฑ์คุณภาพสูงที่สอดคล้องกับความต้องการของตลาด และผลักดันเทคโนโลยีและนวัตกรรมไปสู่การผลิตเชิงพาณิชย์ ตลอดจนให้ความสำคัญกับตราสินค้าและปกป้องสิทธิในทรัพย์สินทางปัญญา ส่งเสริมการใช้วัตถุดิบและผลิตผลทางการเกษตร เพื่อแปรรูปเป็นผลิตภัณฑ์ใหม่ โดยการนำเทคโนโลยีและนวัตกรรมมาประยุกต์ใช้ในกระบวนการผลิตตลอดห่วงโซ่อุปทานให้แก่เกษตรกร และสถาบันเกษตรกร รวมทั้งสนับสนุนการนำเทคโนโลยีและนวัตกรรมสมัยใหม่มาใช้ในการควบคุมคุณภาพและความปลอดภัยของสินค้าเกษตร

๕) *เกษตรอัจฉริยะ* ส่งเสริมการวิจัยพัฒนาพันธุ์พืช พันธุ์สัตว์ ปัจจัยการผลิต เครื่องจักรกลและอุปกรณ์ทางการเกษตร รวมถึงเทคโนโลยีและนวัตกรรมเกษตรแห่งอนาคต เพื่อนำมาใช้ในกระบวนการผลิต และเพิ่มประสิทธิภาพการผลิตทางการเกษตร ทั้งเชิงปริมาณ คุณภาพ และเป็นมิตรกับสิ่งแวดล้อม พัฒนาศักยภาพเกษตรกรให้เข้าถึงและใช้ประโยชน์จากเทคโนโลยีและนวัตกรรมทางการเกษตร เทคโนโลยีอวกาศ และภูมิสารสนเทศ เทคโนโลยีดิจิทัล เพื่อวางแผนการเกษตรและพัฒนาเกษตรกรให้เป็นเกษตรกรอัจฉริยะที่มีขีดความสามารถในการแข่งขัน รวมทั้งส่งเสริมการทำระบบฟาร์มอัจฉริยะ โดยการถ่ายทอดและสนับสนุนเทคโนโลยีให้แก่เกษตรกรในราคาที่สามารเข้าถึงได้ ควบคู่กับการใช้เทคโนโลยีดิจิทัลและการใช้ประโยชน์จากข้อมูลในการวางแผนการปรับเปลี่ยนกระบวนการผลิตสินค้าที่สอดคล้องกับความต้องการของตลาด

นโยบายสำคัญของกระทรวงเกษตรและสหกรณ์

นโยบายของรัฐมนตรีกระทรวงเกษตรและสหกรณ์ รัฐมนตรีว่าการกระทรวงเกษตรและสหกรณ์ (นายธรรมนัส พรหมเผ่า) ได้มีแนวทางการขับเคลื่อนนโยบายรัฐบาลด้านการเกษตรสู่ความสำเร็จ ดังนี้

๑) สร้างวิธีทำงานสู่การปฏิบัติ

- จัดตั้งศูนย์บริการประชาชนภาคการเกษตร
- สร้างครอบครัวเกษตรกร บูรณาการงานเข้มแข็ง
- ขับเคลื่อนภารกิจ ยกระดับ MR.สินค้าเกษตร



๒) รับมือภัยธรรมชาติ

- ป้องกัน แก๊ส ไฟฟู รับมือภัยแล้ง/ ภัยพิบัติทางธรรมชาติ

๓) ประกาศสงครามสินค้าเกษตรเถื่อน

- ปราบปรามการลักลอบการนำเข้าสินค้าเกษตรผิดกฎหมาย

๔) ยกระดับสินค้าเกษตร เสริมศักยภาพเกษตรกร

- ผลักดันสินค้าเกษตรและบริการมูลค่าสูง ๑ ท้องถิ่น ๑ สินค้าเกษตรมูลค่าสูง
- ส่งเสริมเกษตรกร/สถาบันเกษตรกร เป็นผู้ให้บริการทางการเกษตรแบบครบวงจร

๕) จัดการทรัพยากรทางการเกษตร

- ทำการเกษตรที่ใส่ใจสิ่งแวดล้อม (GO Green) ด้วย BCG และ Carbon Credit

๖) อำนวยความสะดวกด้านการเกษตร

- สร้างระบบประกันภัย เกษตรกรไทย สุขใจถ้วนหน้า
- บริการทางการเกษตรที่ใช่ เลือกใช้ให้เหมาะสม

แนวทงนโยบายหลักของรัฐมนตรีว่าการกระทรวงเกษตรและสหกรณ์ที่เกี่ยวข้อง

๑) ขับเคลื่อนภารกิจ ยกระดับ MR. สินค้าเกษตร

๒) ผลักดันสินค้าเกษตรและบริการมูลค่าสูง ๑ ท้องถิ่น ๑ สินค้าเกษตรมูลค่าสูง

๓) ส่งเสริมเกษตรกร สถาบันเกษตรกรเป็นผู้ให้บริการทางการเกษตรแบบครบวงจร

๔) ทำการเกษตรที่ใส่ใจสิ่งแวดล้อม (GO Green) ด้วย BCG Carbon Credit

การส่งเสริมการปลูกกาแฟเพื่อทดแทนการนำเข้า ภายใต้นโยบายตลาดนำ นวัตกรรมเสริม เพิ่มรายได้

กระทรวงเกษตรและสหกรณ์ ได้จัดทำบันทึกความเข้าใจร่วมกับบริษัท ปตท. น้ำมัน และการค้าปลีก จำกัด (มหาชน) (คาเฟ่เอมซอน) เพื่อส่งเสริมการปลูกกาแฟทดแทนการนำเข้า ภายใต้นโยบาย ตลาดนำ นวัตกรรมเสริม เพิ่มรายได้

วัตถุประสงค์

๑) เพื่อส่งเสริม สนับสนุน การขยายพื้นที่ปลูกกาแฟให้เกษตรกรมีผลผลิตและรายได้เพิ่มขึ้น จากการปลูกกาแฟอย่างยั่งยืน

๒) เพื่อส่งเสริม สนับสนุน ศึกษาและพัฒนาประสิทธิภาพการผลิตกาแฟ ให้มีปริมาณผลผลิต และมีคุณภาพตามมาตรฐานสากล

๓) เพื่อส่งเสริม สนับสนุน ให้เกษตรกรที่มีการปลูกพืชเชิงเดี่ยวปรับเปลี่ยนมาปลูกพืชแบบผสมผสาน (ร่วมกับกาแฟ) เป็นเกษตรกรรมยั่งยืน เพื่อลดปัญหาการตัดไม้ทำลายป่า การบุกรุกป่า และปัญหาสิ่งแวดล้อม

๔) เพื่อให้เกิดความร่วมมือด้านการตลาดในการรับซื้อผลผลิตสินค้าสินค้ากาแฟที่มีคุณภาพของเกษตรกรที่ได้รับการส่งเสริมสนับสนุนการปลูกกาแฟ

ประโยชน์ที่คาดว่าจะได้รับ

๑) ประเทศไทยมีพื้นที่ปลูกกาแฟ ผลผลิตกาแฟที่มีคุณภาพตามมาตรฐานสากล และมีตลาดรองรับ รวมทั้งสามารถลดปัญหาสิ่งแวดล้อม ที่เป็นผลกระทบจากการปลูกพืชเชิงเดี่ยว เช่น ปัญหาการตัดไม้ ทำลายป่า ปัญหาการบุกรุกป่า ปัญหาไฟป่า ปัญหาหมอกควันและฝุ่นละอองขนาดเล็ก PM ๒.๕ ในพื้นที่เขตจังหวัดภาคเหนือ

๒) ผลผลิตกาแฟมีความเป็นเอกลักษณ์ประจำถิ่น และสามารถเพิ่มมูลค่าของสินค้ากาแฟได้

แผนพัฒนาภาคใต้ พ.ศ. ๒๕๖๖ - ๒๕๗๐

มุ่งสู่การพัฒนาเป็น “แหล่งท่องเที่ยวและบริการที่มีคุณภาพ แหล่งผลิตสินค้าเกษตรปลอดภัยและมูลค่าสูง เชื่อมโยงเศรษฐกิจระหว่างภูมิภาค” ประกอบด้วยแนวทางการพัฒนา ดังนี้



- ๑) พัฒนาและยกระดับการท่องเที่ยวและบริการ และธุรกิจต่อเนื่องด้านการท่องเที่ยวสู่การท่องเที่ยวและบริการที่มีมาตรฐานและมีมูลค่าสูง
- ๒) พัฒนาและยกระดับอุตสาหกรรมการแปรรูปสินค้าเกษตรด้วยนวัตกรรมเพื่อสร้างมูลค่าเพิ่ม
- ๓) พัฒนาและส่งเสริมการผลิตและการแปรรูป เพื่อสร้างมูลค่าเพิ่มสินค้าเกษตรหลักของภาค
- ๔) อนุรักษ์ ฟื้นฟู และบริหารจัดการทรัพยากรธรรมชาติและสิ่งแวดล้อมอย่างเป็นระบบเพื่อเป็นฐานการพัฒนาที่ยั่งยืน
- ๕) พัฒนาพื้นที่เศรษฐกิจพิเศษชายแดนและด่านชายแดนให้เอื้อต่อการค้าการลงทุน
- ๖) พัฒนาพื้นที่ระเบียงเศรษฐกิจภาคใต้ เพื่อเป็นพื้นที่เศรษฐกิจใหม่และสามารถเชื่อมโยงการค้าการลงทุนกับเขตพัฒนาเศรษฐกิจพิเศษภาคตะวันออก และกลุ่มประเทศ BIMSTEC (จังหวัดชุมพร ระนอง สุราษฎร์ธานี และนครศรีธรรมราช)

แผนปฏิบัติการด้านการเกษตรและสหกรณ์กลุ่มจังหวัดภาคใต้ฝั่งอ่าวไทย พ.ศ. ๒๕๖๖-๒๕๗๐

วิสัยทัศน์ “เกษตรกรรมมีความมั่นคง ภาคเกษตรยกระดับสู่เกษตรมูลค่าสูงและยั่งยืน บนพื้นฐานที่เป็นมิตร ต่อสิ่งแวดล้อม” ประเด็นการพัฒนาด้านการเกษตรของกลุ่มจังหวัดภาคใต้ฝั่งอ่าวไทย

ประเด็นการพัฒนาที่ ๑ ยกระดับเกษตรกรและสถาบันเกษตรกรให้มีศักยภาพและมีคุณภาพชีวิต สู่การเป็นผู้ประกอบการธุรกิจเกษตรสมัยใหม่

แนวทางการพัฒนา

- ๑) เสริมสร้างองค์ความรู้สมัยใหม่ และพัฒนาทักษะด้านการเกษตรให้กับเกษตรกร สถาบันเกษตรกร รวมถึงบุคลากรภาครัฐและภาคเอกชน
- ๒) ส่งเสริมการใช้เทคโนโลยีและนวัตกรรมด้านการเกษตรในการผลิตและแปรรูปสินค้าเกษตร
- ๓) ส่งเสริมการรวมกลุ่มของเกษตรกรรายย่อย และสถาบันเกษตรกรให้มีความเข้มแข็งและมีอำนาจ การต่อรองทางการตลาด
- ๔) เน้นการสร้างองค์ความรู้ และสร้างแรงจูงใจให้ทายาทเกษตรกร เกษตรกรรุ่นใหม่ หรือคนรุ่นใหม่ ที่สนใจการทำเกษตรในการพัฒนาและต่อยอดองค์ความรู้ และทักษะด้านการเกษตร
- ๕) ส่งเสริมการพัฒนาวิธีทำการเกษตรจากรูปแบบเดิมไปสู่การทำเกษตรสมัยใหม่ เกษตรผสมผสาน เกษตรอินทรีย์ เกษตรปลอดภัย และเกษตรอัจฉริยะ โดยยึดหลักปรัชญาของเศรษฐกิจพอเพียงและศาสตร์พระราชา
- ๖) ส่งเสริมความมั่นคงและสวัสดิการอาชีพเกษตรกร
- ๗) สนับสนุนการประกอบการของ Start Up, SMEs และวิสาหกิจชุมชน

ประเด็นการพัฒนาที่ ๒ เพิ่มศักยภาพและยกระดับขีดความสามารถการแข่งขันของสินค้าเกษตร

แนวทางการพัฒนา

- ๑) สนับสนุนการประยุกต์ใช้ผลของงานวิจัยเทคโนโลยีและนวัตกรรมในการสร้างมูลค่าเพิ่ม สร้างความหลากหลายในการผลิตและการแปรรูปสินค้าเกษตรให้มีประสิทธิภาพและเป็นมิตรต่อสิ่งแวดล้อม
- ๒) ส่งเสริมเกษตรอัตลักษณ์ท้องถิ่น สินค้าเกษตรสิ่งบ่งชี้ทางภูมิศาสตร์ (GI) และพัฒนาเกษตรชีวภาพ
- ๓) ส่งเสริมการผลิตอาหารปลอดภัย เพื่อความมั่นคงทางอาหารและพลังงานพร้อมรองรับนักท่องเที่ยวในกลุ่มจังหวัด
- ๔) พัฒนาโครงสร้างพื้นฐานและระบบโลจิสติกส์ เพื่อสนับสนุนภาคการเกษตร
- ๕) สนับสนุนการท่องเที่ยวเชิงเกษตร การท่องเที่ยวเชิงนิเวศน์ และการท่องเที่ยวเชิงอาหาร
- ๖) ส่งเสริมและเชื่อมโยงการเกษตรเชิงกีฬา
- ๗) สร้างองค์ความรู้แก่เกษตรกรในการทำตลาดออนไลน์ให้มีประสิทธิภาพ



๘) พัฒนาระบบเทคโนโลยีสารสนเทศการเกษตรของกลุ่มจังหวัด และการบริหารงานภาครัฐเชิงรุกแบบบูรณาการ

๙) สนับสนุนภาครัฐและภาคเอกชนในการพัฒนาตลาดกลางสินค้าในกลุ่มจังหวัดที่มีศักยภาพ และเชื่อมโยงตลาดสินค้าเกษตรของกลุ่มจังหวัดกับภูมิภาคอื่น

ประเด็นการพัฒนาที่ ๓ เพิ่มประสิทธิภาพการบริหารจัดการทรัพยากรทางการเกษตรอย่างสมดุลและยั่งยืน
แนวทางการพัฒนา

๑) ส่งเสริมการทำเกษตรยั่งยืนและเกษตรปลอดภัยด้วยการผลิตและแปรรูปสินค้าเกษตรที่รักษาระบบนิเวศและเป็นมิตรต่อสิ่งแวดล้อม

๒) ส่งเสริมการทำเกษตรอินทรีย์ เพื่อลดต้นทุนการผลิตและสร้างมูลค่าเพิ่มให้กับสินค้าเกษตร

๓) ส่งเสริมให้เกษตรกรใช้สารเคมีทางการเกษตรอย่างถูกต้อง เหมาะสม และมีความปลอดภัย

๔) ส่งเสริมการบริหารจัดการ และสร้างมูลค่าเพิ่มจากวัสดุเหลือใช้ทางการเกษตรอย่างเต็มประสิทธิภาพ (Zero Waste)

๕) ส่งเสริมให้เกษตรกรมีที่ดินทำกินด้วยการบริหารจัดการที่ดินแก่เกษตรกรรายย่อย

๖) ส่งเสริมการหยุดเผาในพื้นที่การเกษตร ลดการปล่อยก๊าซคาร์บอนไดออกไซด์ และก๊าซเรือนกระจกจากกระบวนการผลิตในภาคเกษตร

๗) สนับสนุนการวางแผนการผลิตและแปรรูปสินค้าเกษตรให้เหมาะสมกับการเปลี่ยนแปลงของสภาพภูมิอากาศในปัจจุบัน

๘) เพิ่มประสิทธิภาพในการบริหารจัดการน้ำและเพิ่มพื้นที่ชลประทาน

แผนพัฒนาจังหวัดชุมพร

เป้าหมายการพัฒนาจังหวัด (วิสัยทัศน์) “ชุมพรเมืองน่าอยู่ เศรษฐกิจดีและมีคุณค่า มุ่งสู่การพัฒนาที่ยั่งยืน” โดยประเด็นการพัฒนาจังหวัดชุมพรที่เกี่ยวข้อง คือ ประเด็นการพัฒนาที่ ๑ การเสริมสร้างเศรษฐกิจของจังหวัดให้เติบโตอย่างต่อเนื่อง มั่นคง จากฐานการเกษตร การค้า การบริการ และการพัฒนาเศรษฐกิจฐานรากที่เข้มแข็ง

แนวทางการพัฒนา

๑) พัฒนาและเพิ่มประสิทธิภาพการผลิต แปรรูปจากฐานการเกษตรเดิม และสร้างใหม่สู่การบริหารจัดการตลาดสินค้าเกษตรแบบครบวงจร

๒) ส่งเสริมสนับสนุนการพัฒนาการเกษตรมูลค่าสูงเพื่อการส่งออกแข่งขันได้ด้วยเทคโนโลยีการเกษตรทันสมัย

๓) เสริมสร้างขีดความสามารถของชุมชนในการพัฒนาเศรษฐกิจฐานรากให้มั่นคง และเป็นห่วงโซ่คุณค่าทางเศรษฐกิจที่เข้มแข็ง

๔) ยกระดับผู้ประกอบการใหม่ ผู้ประกอบการในวิสาหกิจขนาดกลางและขนาดย่อม รองรับการค้าเติบโตของเศรษฐกิจแห่งอนาคต

๕) เชื่อมโยงการค้า การลงทุน การพัฒนาการบริการ และการสร้างสรรค์เศรษฐกิจรองรับเศรษฐกิจและสังคมแห่งอนาคต



ส่วนที่ ๒ ข้อมูลที่เกี่ยวข้องกับกาแฟ

๑. ประวัติของกาแฟ

กาแฟเป็นพืชพื้นเมืองของอาบิซีเนีย (Abyssinia) และอาราเบีย (Arabia) ถูกค้นพบในศตวรรษที่ ๖ ราวปี ค.ศ. ๕๗๕ ในประเทศอาราเบีย (Arabia) บ้างกล่าวว่ากาแฟเป็นพืชพื้นเมืองที่พบในเมืองคัฟฟา (Kaffa) ซึ่งเป็นจังหวัดหนึ่งของประเทศเอธิโอเปีย (Ethiopia) กาแฟจึงได้ชื่อเรียกตามจังหวัดนี้และแพร่หลายเพิ่มขึ้นจากประเทศอาราเบีย เข้าสู่ประเทศอิตาลี เนเธอร์แลนด์ เยอรมัน และฝรั่งเศส ชาวอาราเบียเรียกพืชนี้ว่า “คะวาร์” (Kawah) หรือ “คะเวห์” (Kaweh) ซึ่งแปลว่าพลัง (strength) หรือ ความกระปรี้กระเปร่า (vigor) ชาวตุรกีเรียกว่า “คะเวห์” (Kaveh) ต่อมาการเรียกชื่อกาแฟจึงเปลี่ยนแปลงไปตามแหล่งต่างๆ ของโลก เช่น คัฟฟี (Koffee) ในอังกฤษเรียกว่า “คอฟฟี่” (coffee) อันเป็นชื่อที่รู้จักและใช้ในปัจจุบันนี้ เมื่อมาถึงประเทศไทยคนไทยเรียกว่า โกโก้ ข้าวแฝ และกาแฟในที่สุด



ภาพที่ ๘ วิวัฒนาการกาแฟตั้งแต่ดอกจนถึงเมล็ดกาแฟคั่ว

ประวัติของกาแฟในประเทศไทย กาแฟในประเทศไทยมีต้นกำเนิดจากคนไทยผู้ซึ่งนับถือศาสนาอิสลามคนหนึ่ง ซึ่งนายดิหมุน ได้มีโอกาสไปแสวงบุญ ณ เมืองเมกกะ ประเทศซาอุดีอาระเบีย และได้นำเมล็ดพันธุ์กาแฟมาเพาะปลูกที่ ตำบลบ้านโหนด อำเภอสะบ้าย้อย จังหวัดสงขลา ในปี พ.ศ. ๒๔๔๗ กาแฟที่นำมาปรากฏว่าเป็นพันธุ์โรบัสต้า จากนั้นจึงได้มีการขยายพันธุ์และมีการส่งเสริมการปลูกกาแฟพันธุ์โรบัสต้าออกไปอย่างกว้างขวางในภาคใต้ของประเทศไทย โดยส่งเสริมเป็นพืชปลูกสลับในสวนยางเป็นรายได้สำรองจากการกรีดยาง ปัจจุบันการปลูกกาแฟในภาคใต้ได้มีการพัฒนาการอย่างมากสามารถปลูกเป็นพืชหลักและทำรายได้ให้เกษตรกรเป็นอย่างดี สำหรับกาแฟพันธุ์อะราบิกา ได้ถูกนำเข้ามาปลูกในประเทศไทย ประมาณปี พ.ศ. ๒๔๙๓ ตามบันทึกของพระสารศาสตร์พลชั้นี ซึ่งเป็นชาวอิตาลี ต่อมาในปี พ.ศ. ๒๕๑๖ โครงการปลูกพืชทดแทนและพัฒนาเศรษฐกิจชาวไทยภูเขา ไทย/สหประชาชาติ ได้ส่งเสริมปลูกพืชทดแทนฝิ่น ซึ่งกาแฟพันธุ์อาราบิก้าเป็นพืชชนิดหนึ่งที่มีความสำคัญและเป็นความหวังในการทดแทนฝิ่นและสามารถทำรายได้แก่เกษตรกรชาวเขาได้เป็นอย่างดี ทั้งนี้เนื่องจากสภาพความเหมาะสมของพื้นที่สูงและความต้องการในตลาดยังมีอยู่มาก



๒. สถานการณ์กาแฟ

กาแฟ เป็นเครื่องดื่มที่ทำจากเมล็ดซึ่งได้จาก ต้นกาแฟ หรือมักเรียกว่า เมล็ดกาแฟคั่ว มีการปลูกต้นกาแฟมากกว่า ๗๐ ประเทศทั่วโลก **กาแฟเขียว** (กาแฟซึ่งยังไม่ผ่านการคั่ว) เป็นหนึ่งในสินค้าทางการเกษตรซึ่งมีการซื้อขายกันมากที่สุดในโลก กาแฟมีส่วนประกอบของคาเฟอีน ทำให้มีสรรพคุณชูกำลังในมนุษย์ ปัจจุบันกาแฟเป็นเครื่องดื่มซึ่งได้รับความนิยมมากที่สุดในโลก

ในประเทศไทยมีการผลิตกาแฟหลักๆ ๒ สายพันธุ์ ได้แก่ กาแฟพันธุ์โรบัสต้า (Robusta coffee) ซึ่งเพาะปลูกมากแถบจังหวัดชุมพร ระนอง สุราษฎร์ธานี กระบี่ และนครศรีธรรมราช และกาแฟพันธุ์อาราบิก้า (Arabica coffee) เพาะปลูกมากแถบจังหวัดเชียงใหม่ เชียงราย แม่ฮ่องสอน น่าน และตาก ซึ่งเป็นพื้นที่สูงกว่าระดับน้ำทะเลและอากาศเย็น โดยในปี ๒๕๖๖ ประเทศไทยมีผลผลิตกาแฟ ๑๖,๕๗๕ ตัน แบ่งเป็นพันธุ์อาราบิก้า และโรบัสต้า ร้อยละ ๔๘.๒ และ ๕๑.๘ ตามลำดับ



ภาพที่ ๙ กาแฟอาราบิก้า และโรบัสต้า

กาแฟเป็นพืชเศรษฐกิจที่สำคัญชนิดหนึ่งของไทย มูลค่าการส่งออกกาแฟของไทยขยายตัวอย่างต่อเนื่อง ตั้งแต่ปี ๒๕๖๔ จนถึงปัจจุบัน โดยในปี ๒๕๖๖ ไทยมีมูลค่าการส่งออกกาแฟ ๑๒๕.๘๙ ล้านดอลลาร์ ขยายตัวร้อยละ ๑๕.๕๙ เมื่อเทียบกับปี ๒๕๖๕ (๑๐๘.๙๒ ล้านดอลลาร์) แบ่งเป็นการส่งออก

- (๑) กาแฟดิบ ๒.๒๐ ล้านดอลลาร์สหรัฐ (๒๕๕.๑๘ ตัน)
- (๒) กาแฟคั่ว ๒.๗๕ ล้านดอลลาร์สหรัฐ (๒๔๓.๒๓ ตัน)
- (๓) กาแฟสำเร็จรูป ๑๒๐.๙๕ ล้านดอลลาร์สหรัฐ (๒๔,๕๑๗.๗๒ ตัน)

สถานการณ์กาแฟในจังหวัดชุมพร จากคำขวัญของจังหวัด ที่กล่าวว่า “**ประตูภาคใต้ ไหว้เสด็จในกรม ชมไร่กาแฟ แลหาดทรายรี ดีกล้วยเล็บมือ ขึ้นชื่อรังนก**” เป็นคำขวัญจังหวัดชุมพรที่รวบรวมของดีไว้มากมาย และ “กาแฟ” ก็เป็นอีกหนึ่งผลผลิตที่ขึ้นชื่อ ด้วยชุมพรเป็นจังหวัดที่ปลูกกาแฟพันธุ์โรบัสต้ามากที่สุดในประเทศไทย แม้ปัจจุบันเนื้อที่การปลูกกาแฟจะมีแนวโน้มลดลงทุกปีจากการปรับเปลี่ยนพื้นที่ไปทำ



การเกษตรอื่นที่ให้ผลตอบแทนสูงกว่า แต่กาแฟโรบัสต้าชุมพร ก็ยังเป็นกาแฟที่มีคุณภาพและเป็นที่ต้องการของตลาด ทั้งยังเป็นสินค้าสิ่งบ่งชี้ทางภูมิศาสตร์ (GI) ของจังหวัดชุมพร ถึง ๒ แห่งด้วยกัน คือ กาแฟเขาทะลุ และกาแฟถ้ำสิงห์

๓. ลักษณะทางพฤกษศาสตร์กาแฟ

ชื่อวิทยาศาสตร์ : *Coffea arabica* L.

วงศ์ : Rubiaceae

ชื่อสามัญ : kofi, coffee, koffie, Brazilian coffee, Arabian coffee.

ลักษณะ : ไม้พุ่ม สูง ๒ - ๔ เมตร ใบเดี่ยวเรียงตรงข้าม รูปขอบขนาน กว้าง ๘ - ๑๒ ซม. ยาว ๑๕ - ๒๐ ซม. หูใบอยู่ระหว่างก้านใบ ดอกช่อ ออกที่ซอกใบ กลีบดอกสีขาว ติดกันเป็นหลอด มีกลิ่นหอม ผลเป็นผลสด รูปไข่แกมทรงกลม เมื่อสุกสีแดง กาแฟเป็นพืชพื้นเมืองของทวีปแอฟริกา ปัจจุบันปลูกมากในเขตร้อนชื้นและกึ่งเย็น เมล็ดของกาแฟถูกนำมาผลิตเป็นเครื่องดื่มที่แพร่หลายทั่วโลก เพราะสามารถกระตุ้นระบบประสาทช่วยให้ร่างกายสดชื่นได้ ถึงแม้ว่าปัจจุบันจะพบว่าการดื่มกาแฟมากอาจจะเป็นอันตรายต่อสุขภาพได้ ประเทศไทยผลิตกาแฟอะราบิก้า และกาแฟโรบัสต้าได้มากพอ จนสามารถส่งออกได้ แต่ก็ยังต้องมีการนำเข้ากาแฟคุณภาพดีเข้ามาผสม เพื่อผลิตผงกาแฟสำเร็จรูป สำหรับการบริโภคในประเทศเช่นกัน

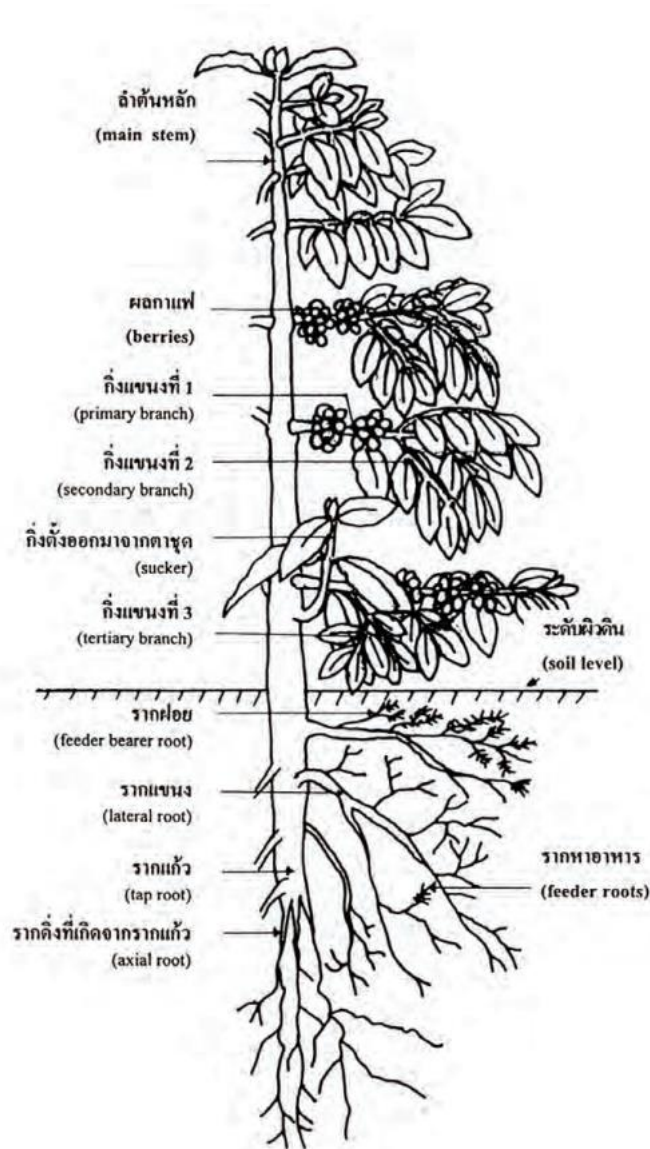
- **ลำต้นกาแฟ** มีลักษณะตรงโดยเริ่มแรกของการเติบโตต้นกาแฟจะไม่มีกิ่ง แต่มิใช่ใบแตกออกมาตรงข้ออยู่ตรงข้ามกันเป็นคู่ ต่อมาจึงมีการแตกกิ่งออกมาจากลำต้นในลักษณะขนานกับพื้นดินหรือห้อยต่ำลงดิน ในบริเวณกึ่งนี้เองจะเป็นที่ออกดอกและติดผลของกาแฟ กาแฟจะแตกกิ่งออกมาเรื่อยๆ ทำให้เกิดพุ่มที่หนาทึบ อันเป็นที่มาของโรคและแมลงทำให้ผลผลิตตกต่ำดังนั้นเมื่อมีการแตกกิ่งออกมามากเกษตรกรจะต้องตัดแต่งกิ่ง เพื่อเพิ่มผลผลิตและเก็บเกี่ยวง่าย

- **ดอกกาแฟ** มีลักษณะคล้ายดอกมะลิป่า มีกลิ่นหอม มีรูปคล้ายดาว มีก้านสั้น ดอกกาแฟส่วนมากจะออกตามข้อของกิ่งกาแฟ ดอกกาแฟเป็นดอกสมบูรณ์เพศ มีทั้งเกสรตัวผู้และเกสรตัวเมียรวมอยู่ในดอกเดียวกัน เกสรตัวเมียจะมีอยู่ในดอกเดียวกัน เกสรตัวเมียจะมีอยู่สอง เกสรตัวผู้มีอยู่จำนวนเท่ากับกลีบดอกคือประมาณ ๒-๔ อัน

- **ผลกาแฟ** เกิดมาจากดอกของกาแฟ แต่ที่เราเห็นดอกกาแฟมีมาก ๆ ก็ไม่ใช่ทุกดอกจะติดเป็นผลกาแฟ โดยมากก็จะมีปริมาณร้อยละ ๑๕-๒๕ เท่านั้น ที่จะติดเป็นผลกาแฟ ลักษณะของผลกาแฟมันจะคล้ายลูกหว้า เนื้อกาแฟเมื่อสุกเต็มที่จะมีรสหวานเล็กน้อยมีลักษณะเป็นยางเหนียวๆ เปลือกนอกเมื่อสุกจะมีสีส้มแดง แดงเข้ม หรือเหลือง แล้วแต่พันธุ์ ในผลหนึ่งๆ จะมีเมล็ดจำนวน ๒ เมล็ด ยกเว้นบางผลอาจมีเมล็ดเดี่ยว หรือใหญ่ ๑ เมล็ด เล็ก ๑ เมล็ด เนื่องจากการล้มเหลวในการผสมเกสรหรือแห้ง

- **เมล็ดกาแฟ** มีลักษณะโค้งด้านหนึ่ง ส่วนอีกด้านหนึ่งจะเรียบและมีร่องตรงกลาง โดย ๑ ผลจะมีเมล็ดกาแฟ ๒ เมล็ด ซึ่งอยู่ในลักษณะเอาด้านเรียบประกบกันเป็นรูปลักษณะเรียวยาวรูปไข่ ยาวประมาณ ๘-๑๒ มิลลิเมตร เมล็ดมีเยื่อบางๆ สีเงินหุ้มอยู่ และอยู่ภายในเปลือกหุ้มที่เรียกว่ากะลา (Parchment) เมล็ดที่มีเปลือกหุ้มอยู่นี้เรียกว่า กาแฟกะลา (Parchment Coffee) เมื่อกะเทาะกะลาออกจะเหลือเมล็ดเรียกว่า สารกาแฟ (Green coffee) ซึ่งเมื่อสดมีสีขาว เมื่อแห้งจะมีสีเขียวยาวอ่อน จึงเรียกว่า กรีนคอฟฟี่ เมื่อเก็บไว้นานๆ จะค่อยๆ เปลี่ยนเป็นสีดำ





ภาพที่ ๑๐ ลักษณะทางกายภาพของต้นกาแฟ

สรุพคุณ : จากงานวิจัยพบว่าเมล็ดมีคาเฟอีนเป็นยากระตุ้นหัวใจ ยากระตุ้นประสาทส่วนกลาง ทำให้นอนไม่หลับ พบสาร theophylline มีฤทธิ์ขับปัสสาวะ จากการทดลองพบว่า การดื่มกาแฟทำให้หัวใจเต้นเร็ว ความดันโลหิตเพิ่มขึ้น เพราะมีสาร theobromine อาจทำให้มีอาการปวดแสบที่ลิ้นปี่ นอกจากนี้กาแฟ ยังลดการดูดซึมธาตุเหล็กอีกด้วย จึงควรระวังในการดื่มกาแฟ โดยเฉพาะขณะท้องว่าง

๔. ลักษณะประจำพันธุ์ กาแฟโรบัสต้า

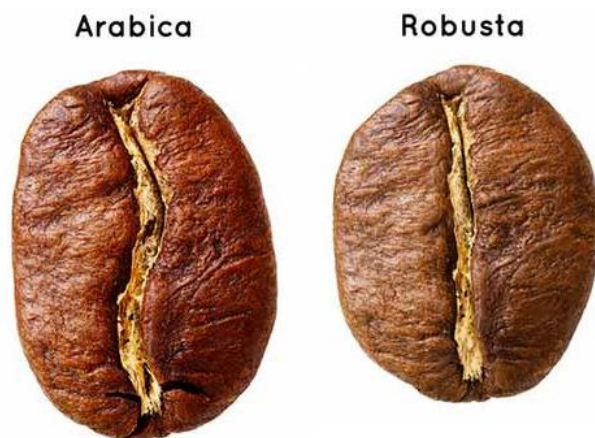
ลักษณะทั่วไปของกาแฟโรบัสต้า เป็นไม้พุ่มเตี้ยขนาดเล็ก ทรงพุ่มแน่น มีการแตกกิ่งก้านสาขามาก ขยายพันธุ์ด้วยการเพาะเมล็ด ปลูกได้ดีในพื้นที่ราบ ปลูกง่าย ให้ผลผลิตสูง และต้านทานต่อโรคได้มากกว่าสายพันธุ์อาราบิก้า มีความต้องการแสงแดดสูงกว่าสายพันธุ์อาราบิก้าเล็กน้อย (๖๐ - ๗๐%) ลักษณะลำต้นตั้งตรง ใบรูปร่างรี ขอบใบเรียบ เป็นคลื่นปลายใบแหลม ผิวใบมันสีเขียว แผ่นใบส่วนที่อยู่ระหว่างเส้นใบไปงออกทางด้านที่เป็นมัน ดอกสีขาว ผลรูปร่างทรงกลม บางสายพันธุ์ย่อยของโรบัสต้าผลมีรูปร่างแบนคล้าย



ผลละหุ่ง ผลสุกสีแดง ความสูงของต้นเมื่อโตเต็มที่ประมาณ ๓ เมตร ขนาดทรงพุ่มเมื่อโตเต็มที่กว้างประมาณ ๓ - ๔ เมตร ระยะเวลาออกดอก ตุลาคม-มีนาคม อายุผลเมื่อเก็บเกี่ยว ๑๐ - ๑๑ เดือน

กาแฟสายพันธุ์โรบัสต้า จะมีจุดเด่นที่สารต้านอนุมูลอิสระและคาเฟอีนที่มากกว่า ซึ่งเป็นสารอินทรีย์ที่ก่อให้เกิดรสชาติขม และจุดเด่นในเรื่องของความเข้มข้นของน้ำกาแฟที่มาจากน้ำมันที่สกัดออกมา ทำให้สัมผัสเวลาที่ดื่มมีความเข้มข้นมากกว่า ปริมาณคาเฟอีนของกาแฟโรบัสต้า มีสัดส่วนประมาณ ๒-๓% ในขณะที่กาแฟอาราบิก้า มีสัดส่วนประมาณ ๑%

ด้านลักษณะภายนอกหากจำแนกที่ต้นกาแฟ จะมีความแตกต่างกันที่ชัดเจนในการออกผล กาแฟสายพันธุ์โรบัสต้า (C.Canephora) จะมีดอกที่ไม่สมบูรณ์เพศ คือต้องผสมเกสรข้ามต้น แต่อาราบิก้าสามารถผสมเกสรได้ในดอกเดียวกัน ทั้งนี้เมื่อเวลาออกผลลักษณะของกาแฟสายพันธุ์ Robusta จะมีผลออกมาเป็นพุ่มกลมๆ แต่อرابิก้าจะเป็นก้าน ลักษณะของเมล็ดกาแฟโรบัสต้า จะเป็นทรงค่อนข้างกลม ปลายเมล็ดเป็นมุมป้าน ผิวหน้าอูม และมีเส้นตัดกลางเป็นเส้นตรง



ภาพที่ ๑๑ ลักษณะความแตกต่างของเมล็ดกาแฟสายพันธุ์อาราบิก้า และโรบัสต้า

๕. การปลูกและดูแลกาแฟโรบัสต้า

การเตรียมพื้นที่ปลูก ระยะปลูก ๓x๓, ๓x๔ หรือ ๓x๕ เมตร ตามสภาพพื้นที่ หลุมปลูกขนาด ๕๐x๕๐x๕๐ หรือ ๓๐x๓๐x๓๐ เซนติเมตร รองก้นหลุมด้วยปุ๋ยคอก ๓ - ๕ กิโลกรัม และหินฟอสเฟต ๒๐๐ - ๓๐๐ กรัม ถ้าดินมีสภาพเป็นกรด ค่า pH ต่ำกว่า ๕ ควรใส่ปูนขาวรองก้นหลุมด้วย

การเตรียมกล้าปลูก กล้าปลูกเป็นต้นที่มีความแข็งแรงสูงประมาณ ๓๐ เซนติเมตร มีใบจริง ๕ - ๗ คู่ ควรเป็นพันธุ์ที่แนะนำหรือพันธุ์ที่เกษตรกรเสียบยอดจากต้นที่คัดเลือกไว้

การเพาะกล้าจากเมล็ด เลือกผลกาแฟที่สุกเต็มที่ แช่น้ำ ๑ - ๒ คืน เพื่อให้เปลือกกาแฟนิ่ม บีเปลือกกาแฟออกนำเมล็ดข้างในมาผึ่งลมให้แห้ง และนำเมล็ดไปเพาะลงในดินที่ผสมเตรียมไว้

การปลูก ควรปลูกในช่วงต้นฤดูฝนโดยปลูกเสมอปากหลุม ปักไม้ผูกต้นกล้าเพื่อป้องกันลมพัดต้นกาแฟโยก หากฝนไม่ตกควรให้น้ำสม่ำเสมอ ๒ - ๓ สัปดาห์แรกหลังปลูก หากปลูกกลางแจ้งควรทำร่มเงาบังแดดชั่วคราวให้ต้นกล้า กรณีปลูกเป็นพืชเดี่ยวควรปลูก ๑๗๐ ต้น/ไร่ หากปลูกเป็นพืชแซมควรปลูก ๑๐๐ ต้น/ไร่ กรณีปลูกร่วมกับทุเรียนควรปรับระยะปลูกให้เหมาะสม เนื่องจากกระทบกับการเก็บเกี่ยวผลผลิตได้ ในกรณีปลูกแซมพืชอื่นควรปลูกให้ได้ร่มเงาก่อนปลูกกาแฟ ประมาณ ๖ - ๑๒ เดือน

การให้ปุ๋ย

- ระยะเริ่มปลูก ปีที่ ๑ - ๒ ให้ปุ๋ยสูตร ๑๕-๑๕-๑๕ อัตรา ๑๐๐ - ๓๐๐ กรัม/ต้น/ปี ทุก ๒ - ๓ เดือน
- ระยะให้ผลผลิตแล้ว (๓ ปีขึ้นไป) ดังนี้



ตารางที่ ๑๔ การให้ปุ๋ยต้นกาแฟระยะให้ผลผลิตแล้ว

เดือน	ปุ๋ยที่ใช้	อัตราใช้ต่อต้น (กรัม)
เมษายน หรือ พฤษภาคม	ยูเรีย	๖๐
	๑๘-๔๖-๐	๖๐
	๐-๐-๖๐	๖๐
กรกฎาคม	ยูเรีย	๖๐
	๐-๐-๖๐	๖๐
กันยายน	ยูเรีย	๖๐
	๐-๐-๖๐	๖๐
ธันวาคม	ยูเรีย	๖๐
	๐-๐-๖๐	๖๐
	ปุ๋ยคอก/ปุ๋ยหมัก	๓,๐๐๐ - ๕,๐๐๐
	ปูนขาว/โดโลไมต์	๕๐๐ - ๑,๐๐๐

หมายเหตุ การใส่ปุ๋ยที่ลาดชันให้ขุดหลุมฝัง

การให้น้ำ เกษตรกรควรดูแลให้ดินชื้นสม่ำเสมอโดยเฉพาะช่วงหลังปลูกใหม่ๆ โดยต้นกาแฟมีความต้องการน้ำในแต่ละช่วง ดังนี้

ตารางที่ ๑๕ การให้น้ำกาแฟแต่ละช่วง

ช่วง	ความต้องการน้ำ
ดอกตูม	ไม่ต้องการน้ำ
ดอกพักตัวสมบูรณ์และจะออกจากการพักตัว	ให้น้ำได้เต็มที่ ซึ่งต้นกาแฟต้องการน้ำเป็นปริมาณมาก เพื่อดอกออกจากการพักตัวทำให้ดอกบานเต็มที่อย่างพร้อมเพรียงกัน ระวังหากต้นกาแฟได้รับน้ำไม่เต็มที่ดอกจะเหี่ยวและฝ่อไป ไม่มีการติดผล
ดอกบาน	ดอกกาแฟจะบานภายใน ๗ - ๑๐ วัน หลังจากได้รับน้ำฝนในปริมาณที่เพียงพอ ช่วงนี้กาแฟไม่ต้องการน้ำ เนื่องจากน้ำจะชะละอองเกสรตัวผู้ให้หลุดออกไม่สามารถปลิวไปผสมดอกอื่นๆ ได้
เริ่มติดผล	หากให้น้ำแล้วในช่วงดอกบานและดินยังชื้นอยู่อาจจะไม่ต้องให้น้ำในช่วงนี้ แต่ถ้ายังไม่ได้น้ำมาก่อนและฝนทิ้งช่วงนานกว่า ๓ สัปดาห์ ควรให้น้ำทุกๆ ๓ - ๔ สัปดาห์
ผลกำลังขยายตัวอย่างรวดเร็ว	ต้นกาแฟไม่ควรขาดน้ำในช่วงนี้ (อายุ ๓ - ๔ เดือนหลังดอกบาน) เพราะผลจะมีการขยายตัวอย่างรวดเร็ว หากฝนไม่ตกช่วงนี้ควรให้น้ำแก่ต้นกาแฟ

การตัดแต่งกิ่ง ปีแรกที่ปลูกจากกิ่งหลัก ๑ ต้น กาแฟจะแตกกิ่งหลักหลายกิ่ง เลือกกิ่งหลักที่แตกใหม่ที่สมบูรณ์ไว้ ๓ - ๔ กิ่ง รวมกิ่งหลักเดิม จัดให้กิ่งมีการกระจายตัวไปเบียดชิดกัน

ปีที่ ๒ - ๔ เมื่อกิ่งหลักโตเต็มที่ หมั่นปลิดกิ่งแขนงที่แตกออกจากกิ่งหลักเหล่านี้เรื่อยๆ ๒ - ๔ เดือน หลังกิ่งหลักให้ผลผลิตเต็มที่แล้วเมื่ออายุ ๗ - ๙ ปี จะตัดกิ่งหลักที่ไม่สมบูรณ์ออก ปีละ ๑ กิ่ง พร้อมเลี้ยงกิ่งใหม่ทดแทนปีละ ๑ กิ่งเช่นเดียวกัน ทุกปีทำซ้ำจนครบทั้ง ๕ หรือ ๔ กิ่งหลัก ซึ่งจะได้กิ่งหลักใหม่ที่ให้ผลผลิตสูงเช่นเดิม เมื่อต้นกาแฟอายุมากจนให้ผลผลิตลดลง ไม่คุ้มค่าต้นทุนก็จะทำการตัดพุ่มต้นใหม่



การตัดพื้ต้น เมื่อกาแฟอายุมากกว่า ๕ ปีขึ้นไป ผลผลิตลดลงไม่คุ้มค่าต้นทุน ต้นมีความสูงมากจนเก็บเกี่ยวลำบาก ต้นหรือกิ่งได้รับความเสียหายมาก ควรมีการตัดพื้ต้นในช่วงฤดูฝน ป้องกันการแห้งตายของต้นต่อ โดยมีวิธีการตัดพื้ต้น ๒ วิธี ดังนี้

ตารางที่ ๑๖ วิธีการตัดพื้ต้นกาแฟ

วิธีที่ ๑	วิธีที่ ๒
<ul style="list-style-type: none"> - ตัดให้เหลือแต่ตอสูงจากพื้นดินประมาณ ๕๐ ซม. รอยแผลควรมีหน้าตัดเอียงเล็กน้อยเพื่อไม่ให้น้ำขังบนตอ - ทาปูนแดงหรือสีตรงรอยตัดป้องกันโรค - เมื่อมีกิ่งที่แตกมาใหม่ยาวประมาณ ๑๐ ซม. เลือกกิ่งที่สมบูรณ์ไว้ ๓ - ๔ กิ่ง เพื่อเป็นกิ่งหลักที่เหลือปลิดทิ้ง 	<ul style="list-style-type: none"> - ตัดกิ่งระดับ ๕๐ ซม. เหลือกิ่งที่เลี้ยงไว้ ๑ กิ่ง เพื่อเป็นหลักประกันว่าต้นยังไม่ตาย เมื่อกิ่งใหม่เจริญเติบโตแล้ว ให้ตัดกิ่งที่เลี้ยงทิ้งไป - เหมาะสมกับต้นโทรม ไม่แข็งแรงหรือพื้นที่แห้งแล้ง ฝนตกไม่แน่นอน - หากกิ่งที่เลี้ยงบังร่มกิ่งที่เกิดใหม่ ให้โน้มกิ่งที่เลี้ยงออกห่าง และตัดกิ่งที่เลี้ยงทิ้งไป เมื่อกิ่งใหม่โตเต็มที่แล้ว



เลือกตัดตอที่เหลือผลผลิตลดลงมาก



ตัดให้เหลือแต่ตอสูงจากพื้นดิน 50 เซนติเมตร



ตอเดิมที่ผูกให้ตัดออกด้วยป้องกันน้ำขัง



รอยแผลควรเอียงเล็กน้อย เพื่อป้องกันน้ำขังบนตอ



กาสีหรือปูนแดงที่รอยตัดเพื่อป้องกันโรค



เมื่อมีกิ่งใหม่ยาวประมาณ 10 เซนติเมตร เลือกกิ่งสมบูรณ์ไว้ 3-5 กิ่ง เพื่อเป็นกิ่งหลัก

ภาพที่ ๑๒ ขั้นตอนการตัดพื้ต้นกาแฟวิธีที่ ๑





ตัดกิ่งระดับ 50 เซนติเมตร

เหลือกิ่งพีเลี้ยงไว้ 1 กิ่ง

เมื่อมีกิ่งใหม่ เลือกกิ่งสมบูรณ์ไว้ 3-5 กิ่ง เพื่อเป็นกิ่งหลัก

ภาพที่ ๑๓ ขั้นตอนการตัดพินต้นกาแฟวิธีที่ ๒

โรคที่สำคัญของกาแฟ กาแฟพันธุ์โรบัสต้า เป็นพืชที่ค่อนข้างแข็งแรงทนทานต่อสภาพแวดล้อมต่างๆ จึงไม่ค่อยมีโรคที่ทำลายร้ายแรง โรคที่สำคัญในกาแฟพันธุ์โรบัสต้า อาการทำลาย ปัจจัยที่เกี่ยวข้อง ตลอดจนการแก้ไข และการใช้สารเคมี ดังนี้

ตารางที่ ๑๗ โรคที่สำคัญของกาแฟพันธุ์โรบัสต้า

อาการทำลาย	ปัจจัยที่เกี่ยวข้องกับการเกิดโรค	การแก้ไข	การกำจัด
๑. โรคใบจุด เชื้อสาเหตุ : เชื้อรา เซอโคสโปรา (<i>Cercospora sp.</i>)			
เริ่มเป็นจุดสีน้ำตาลไหม้ขยายวงกว้างเป็นวงหลายชั้นซ้อนกัน ขอบแผลเป็นสีน้ำตาลแดง ต่อมาตรงกลางแผลเปลี่ยนเป็นสีเทาหรือขาว บริเวณตรงกลางอาจมีจุดสีดำเล็กๆ ซึ่งเป็นสปอร์ของเชื้อรา	๑. ดินเปียกแฉะเกินไป ๒. ร่มเกินไปหรือแดดแรงเกินไป ๓. ต้นขาดปุ๋ยไนโตรเจนและโพแทสเซียม ๔. หล่้าขึ้นหนาแน่น	๑. ลดการให้น้ำ ๒. ให้ร่มเงาประมาณ ๕๐% วางต้นให้ห่างกัน เพื่อให้มีการระบายอากาศ ๓. ให้ปุ๋ยเพิ่มขึ้นเพื่อให้ต้นแข็งแรง	ใช้สารเคมีประเภทคอปเปอร์ออกซีคลอไรด์ หรือ คูปราวิท อัตรา ๘๐ กรัม ต่อน้ำ ๒๐ ลิตร ฉีดพ่น
๒. โรคราสนิม เชื้อสาเหตุ : เชื้อรา เฮมีเลีย วาสทาทริกซ์ (<i>Hemilia vastatrix</i>)			
เริ่มแรกใบมีจุดเหลืองอ่อน ด้านล่างของใบและขยายออกเป็นวงกว้าง มีผงสปอร์สีส้มวงแผลอาจกว้างถึง ๒๐ มม. และอาจเป็นจุดสนิมเต็มไปหมดทั้งใบ ส่งผลให้ใบร่วง ผลร่วง กิ่งแห้ง ผลอ่อนไม่สุกและเปลี่ยนเป็นสีดำ	๑. พันธุ์กาแฟที่ปลูกอ่อนแอต่อโรคนี้นี้ กาแฟโรบัสต้าจะต้านทานต่อโรคนี้นี้ได้ดีกว่ากาแฟอาราบิก้ามาก ๒. ต้นกาแฟที่มีความแข็งแรงจะต้านทานต่อโรคนี้นี้ได้ดีกว่าต้นที่อ่อนแอ	๑. เลือกปลูกกาแฟพันธุ์ที่แข็งแรงและต้านทานต่อโรคนี้นี้ ๒. กำจัดวัชพืช เพื่อลดความชื้นในแปลง ๓. ให้ปุ๋ยพอเหมาะเพื่อให้ต้นแข็งแรง ๔. ตัดแต่งกิ่งให้โปร่ง เพื่อให้ต้นแข็งแรง ลดความชื้นในทรงพุ่ม	ฉีดพ่นด้วยสารไตรอะดีมีฟอน ๒๕% ดับเบิ้ลยูพี อัตรา ๑๒ กรัมต่อน้ำ ๒๐ ลิตร หรือ ออกซีคาร์บอกซิน ๑๙% อีซี อัตรา ๑๒ มิลลิลิตรต่อน้ำ ๒๐ ลิตร พ่นต่อเนื่อง ๓-๔ ครั้ง ห่างกันทุก ๑ เดือน



ตารางที่ ๑๗ โรคที่สำคัญของกาแฟพันธุ์โรบัสต้า (ต่อ)

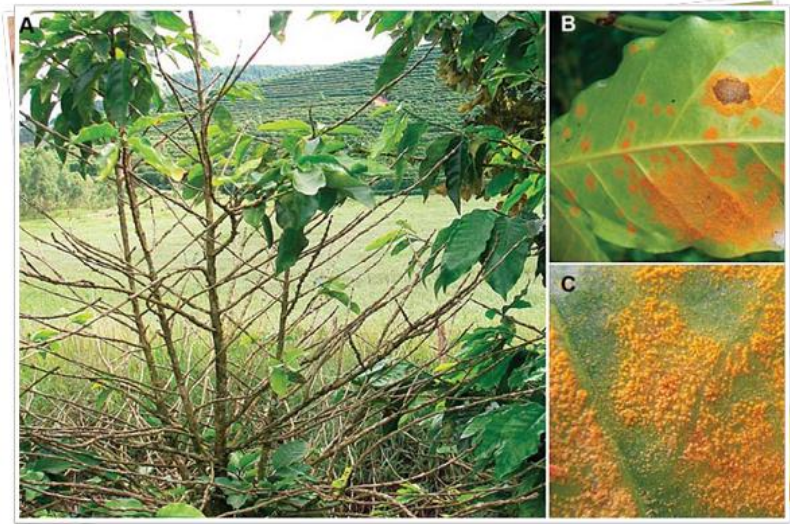
อาการทำลาย	ปัจจัยที่เกี่ยวข้องกับการเกิดโรค	การแก้ไข	การกำจัด
๓. โรคเน่าคอดิน เชื้อสาเหตุ : เชื้อรา พิเทียม (<i>Pitium spp.</i>)			
ตรงคอดันเน่า ต้นอ่อนคอปับ และเน่าตายพบในต้นกล้า ระยะจากงอกถึงระยะก่อนย้ายปลูก	มีเชื้อราในดินปลูก สภาพดินปลูกชื้นแฉะ มีร่มเงามากเกินไป วางเมล็ดเพาะถี่ แน่นเกินไป หรือต้นกล้ากาแฟเปียด ซินกันเกินไป	อย่าใช้ดินเก่าจากแปลงเพาะหรือถุงเพาะ เพราะจะติดเชื้อโรคได้ ควรใช้ดินใหม่ อย่ายรดน้ำมากเกินไป จนแฉะ อย่ายเพาะกล้าแน่นเกินไป ควรใช้ระยะระหว่างเมล็ด ๒.๕ ซม. x ระยะระหว่างแถว ๑๐ ซม.	ใช้สารเบนเลทหรือแคพแทนคลุกเมล็ดก่อนนำลงเพาะ อัตราการใช้ตามฉลากข้างกล่อง
๔. โรคแอนแทรคโนส เชื้อสาเหตุ : เชื้อรา คอลเลทโทตรีคัม (<i>Colletotricum spp.</i>)			
<ul style="list-style-type: none"> ◆ ที่กิ่ง กิ่งเล็ก กิ่งข้างมีอาการใบเหลืองและใบไหม้ กิ่งเหี่ยว ใบร่วง ดอกเหี่ยวและยอดแห้งตาย ◆ ที่ใบ มีรอยจุดสีน้ำตาลไหม้ ขนาดเส้นผ่านศูนย์กลางกว้างได้ถึง ๒๕ มม. ถ้าใบไหม้เพราะแดดจัดหรือมีรอยแผลอยู่แล้ว เชื้อโรคจะเข้าทำลายซ้ำเติม ◆ ที่ผลแก่และผลสุก ผลอ่อนมีจุดดำเล็กๆ หลายจุดใกล้ขั้วผล แผลขยายตัวทำให้ผลแห้งคาคัน ช่วงที่ผลเริ่มแดงจะมีสีดำก่อนที่ผลจะสุก 	ส่วนใหญ่พบในสภาพอากาศแห้งแล้งติดต่อกัน เป็นระยะเวลาสั้นหรือเกิดจากพืชได้รับบาดแผล เนื่องจากปัจจัยอื่นๆ ทำให้เป็นช่องทางของเชื้อในการเข้าทำลายพืช	<ol style="list-style-type: none"> ๑. บำรุงต้นกาแฟให้แข็งแรงอยู่เสมอ ใส่ปุ๋ยคอกและปุ๋ยเคมี ๒. ตัดแต่งกิ่งให้ต้นโปร่งขึ้น ลดความชื้นภายในพุ่มต้น ๓. ทำลายผลที่เป็นโรคด้วยการเก็บเผาทิ้ง 	ใช้สารเบนเลทหรือแคพแทนคลุกเมล็ดก่อนนำลงเพาะ อัตราการใช้ตามฉลากข้างกล่อง

ที่มา ศูนย์วิจัยพืชสวนชุมพร



ภาพที่ ๑๔ โรคใบจุด





ภาพที่ ๑๕ โรคราสนิม



ภาพที่ ๑๖ โรคเน่าคอดิน



ภาพที่ ๑๗ โรคแอนแทรคโนส



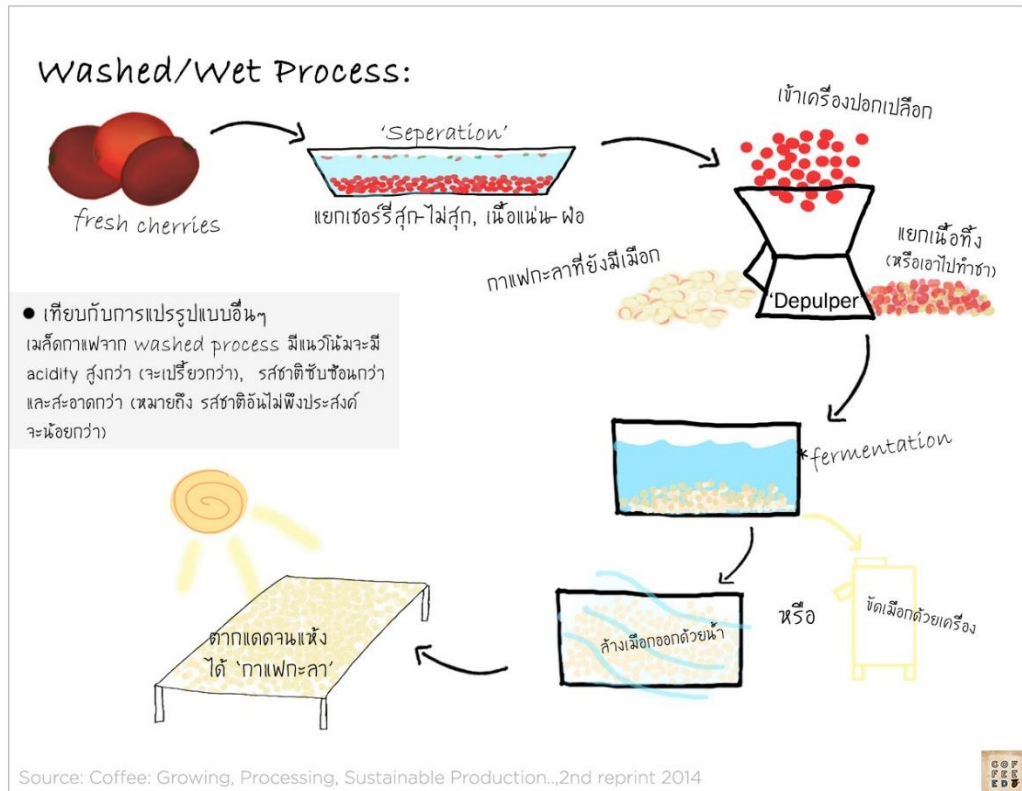
๖. กระบวนการผลิตกาแฟ

เมื่อปลูก และดูแลรักษา หรือแม้กระทั่งพื้นต้นกาแฟจะมีผลผลิตแล้ว จะมีกระบวนการผลิตดังนี้
การเก็บเกี่ยว ต้องเลือกเมล็ดกาแฟเชอร์รี่ที่สุก (สีแดง) เท่านั้น เพื่อรสชาติที่ดี ซึ่งฤดูกาลเก็บเกี่ยวกาแฟโรบัสต้าของจังหวัดชุมพร ประมาณเดือนตุลาคม – มีนาคม และจะมีผลผลิตออกมามากสุดในเดือนมกราคมของทุกปี

การกะเทาะเปลือก จากผลเชอร์รี่จะถูกตัดแยก โดยจะตัดเอาเฉพาะผลที่จมน้ำ (จัดว่าเป็นผลที่สุกสมบูรณ์ คุณภาพดี) จากนั้นจะนำมากะเทาะเปลือกภายนอก เพื่อเอาเฉพาะเมล็ดกาแฟด้านใน จะเรียกว่า กะลากาแฟ หรือกาแฟกะลา

การบ่มกาแฟ หรือ กระบวนการ Process กาแฟ หลังจากได้กาแฟกะลาแล้ว จึงนำมาทำความสะอาดและไล่ความชื้น ซึ่งการ Process กาแฟเพื่อการทำให้ได้กาแฟที่มีรสชาติแตกต่างกัน การไล่ความชื้นออกจากเมล็ดกาแฟทำให้สามารถเก็บกาแฟได้นานขึ้น ซึ่งมีรูปแบบการ Process กาแฟเป็น ๓ รูปแบบหลักๆ ดังนี้

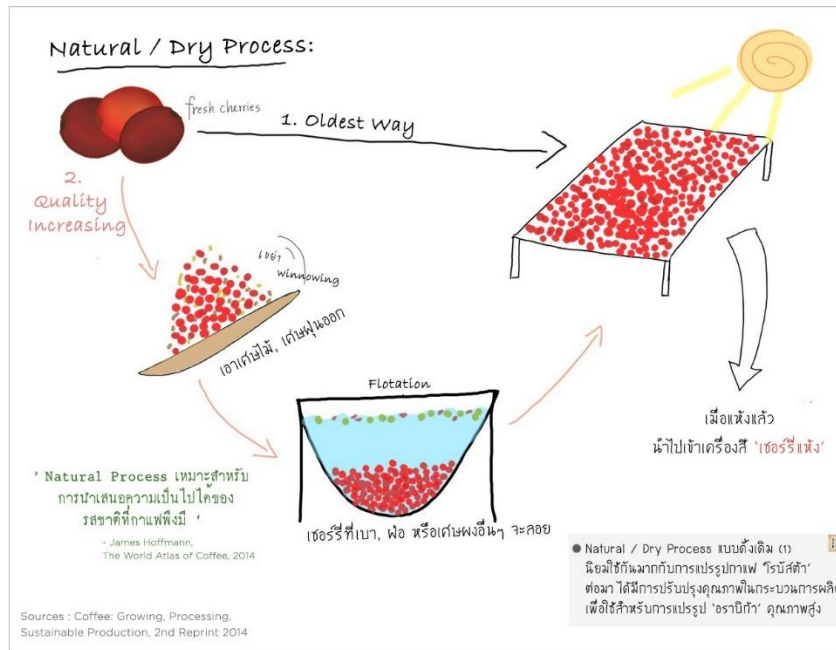
๑) WASHED PROCESS บางคนก็เรียกว่า Wet Process โดยใช้กระบวนการแปรรูปโดยใช้น้ำในทุกๆ ขั้นตอน ซึ่งเริ่มจากนำผลกาแฟเชอร์รี่มาตัดแยก โดยการแช่น้ำ เลือกเฉพาะผลที่จมน้ำ ทำการสีเนื้อและเปลือกกาแฟ โดยจะได้เป็นเมล็ดกาแฟด้านในที่มีเนื้อหรือเมือกอยู่รอบๆ กาแฟ นำเมือกกาแฟหมักกับเมล็ดให้อิ่มน้ำ ซึ่งจะก่อให้เกิดจุลินทรีย์บางชนิดที่มีผลต่อรสชาติกาแฟ ใช้เวลาประมาณ ๒ วัน (ขั้นตอนนี้ ทำให้เรียกว่าการ Wash Process) สีเมือกที่ติดอยู่กับเมล็ดออกและล้างน้ำ นำไปตากแห้งโดยให้เหลือระดับความชื้นที่ต้องการ ประมาณ ๙-๑๒% ระหว่างตากต้องหมั่นเกลี่ยเมล็ดอย่างสม่ำเสมอเพื่อให้แห้งทั่วถึงกัน



ภาพที่ ๑๘ Washed Process หรือ Wet Process

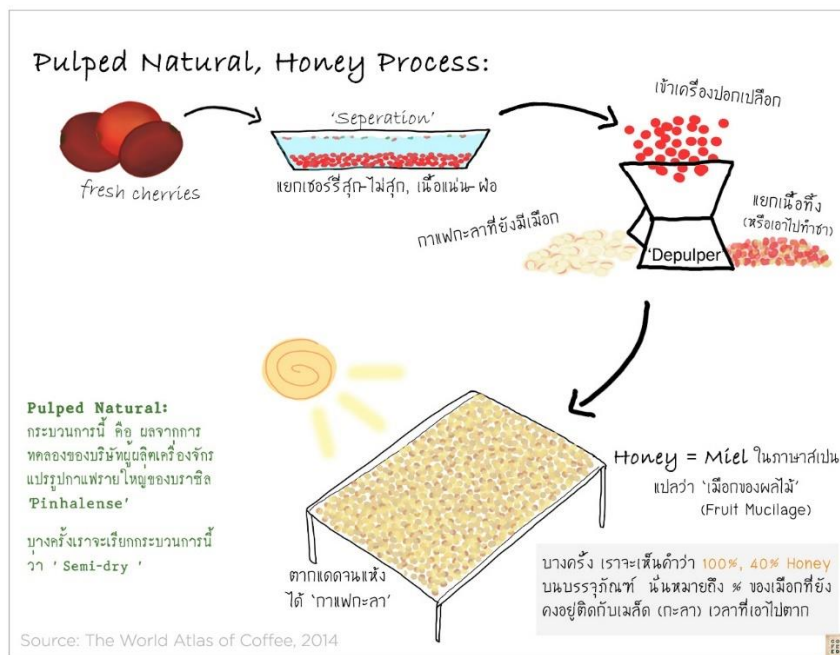


๒) NATURAL PROCESS นำไปตากแห้ง จนเนื้อและเปลือกหลุดร่อนออกจากเมล็ด และต้องเกลี่ยอย่างสม่ำเสมอเพื่อป้องกันเชื้อรา ใช้เวลาตาก ๑๕-๓๐ วัน



ภาพที่ ๑๙ Natural Process หรือ Dry Process

๓) HONEY PROCESS บางคนเรียกว่า Semi-Washed Process ซึ่งเป็นกระบวนการที่อยู่ระหว่างแบบเปียกและแบบแห้ง นิยมมากในทวีปอเมริกากลาง คือการนำผลกาแฟเชอร์รี่มาแช่น้ำแล้วคัดแยกมาสีเปลือกออกหมักเมล็ดกาแฟกับเนื้อไว้ และนำไปตากแดดจนแห้งทั้งที่มีเมือก ไม่ต้องขัดเมือกออก



ภาพที่ ๒๐ Honey Process หรือ Semi-Washed Process



การสีกาแฟ เนื่องจากกะลากาแฟจะยังมีเยื่อหุ้มเมล็ดกาแฟอยู่ จึงต้องทำการสีเยื่อหุ้มให้หลุดผ่านเครื่องสีกาแฟ ซึ่งจะได้เป็นสารกาแฟ หรือกาแฟสาร

การคั่วกาแฟ เมื่อได้สารกาแฟแล้วจะนำมาคั่ว ซึ่งการคั่วเป็นปัจจัยหลักที่กำหนดรสชาติของกาแฟ โดยการคั่วกาแฟ แบ่งเป็น ๓ ระดับหลักๆ ได้แก่

๑) คั่วอ่อน : เพื่อให้ได้รสชาติที่เป็นเอกลักษณ์ของเมล็ดกาแฟ คือ ผลเชอร์รี่ ดังนั้นคั่วอ่อนจะมีรสชาติออกเปรี้ยวหวานชัดเจน

๒) คั่วกลาง : เพื่อให้ได้รสชาติกาแฟที่เข้มข้นมาอีกกระดับ คั่วกลางมีความเข้มของกาแฟในระดับปานกลาง ติดเปรี้ยวเล็กน้อยและเริ่มแทนที่ด้วยความเข้มหอมมาทดแทน

๓) คั่วเข้ม : เพื่อให้ได้รสชาติกาแฟที่เข้มข้นหนักแน่น ขม โดยเมล็ดกาแฟจะถูกให้ความร้อนและยะเวลาการคั่วที่นานกว่า ๒ ระดับอ่อน และกลาง ดังนั้นรสชาติกาแฟจะไม่หลงเหลือความเปรี้ยว

ซึ่งระดับการคั่วและรสชาติ ขึ้นอยู่กับความชอบส่วนบุคคล

การสกัดกาแฟเป็นเครื่องดื่ม เมื่อได้เมล็ดกาแฟคั่วแล้วจึงนำมาบด จะได้กาแฟคั่วบด และสุดท้ายถูกสกัดเป็นเครื่องดื่มกาแฟผ่านรูปแบบการชงต่างๆ



ภาพที่ ๒๑ การแปรรูปกาแฟ

๗. ประโยชน์ของกาแฟ

กาแฟมีคาเฟอีน สารที่หากได้รับในปริมาณที่เกินปกติก็อาจจะเป็นอันตรายต่อสุขภาพได้ แต่หากดื่มในปริมาณที่พอเหมาะ ประโยชน์ของกาแฟก็มีมากเช่นกัน หากจำกัดครีมเทียม นม และน้ำตาลอย่างเหมาะสม ยิ่งสร้างประโยชน์ดี ๆ ให้ร่างกาย สำหรับปริมาณของกาแฟที่เหมาะสมในการดื่มแต่ละวันนั้น ปริมาณมากที่สุดในการบริโภค คือ ไม่ควรเกิน ๔ แก้วต่อวัน หรือไม่เกิน ๒๐ ออนซ์ แต่ปริมาณที่เหมาะสมที่สุดเพื่อที่จะทำให้ดื่มกาแฟแล้วได้ประโยชน์ คือ วันละ ๑-๒ แก้ว หรือประมาณ ๑๐ ออนซ์เท่านั้น โดยข้อดีหรือประโยชน์ของกาแฟนั้นมีมากมายหลายอย่าง โดยเฉพาะในเรื่องของการต้านอนุมูลอิสระ จากการศึกษาของนักวิจัยจากศูนย์วิจัยในประเทศสวีเดน พบว่า เมล็ดกาแฟมีสารต้านอนุมูลอิสระ โดยเฉพาะกาแฟสายพันธุ์โรบัสต้า ซึ่งมีสารต้านอนุมูลอิสระมากกว่าเมล็ดกาแฟสายพันธุ์อื่น นอกจากนี้ ประโยชน์ของกาแฟ ยังช่วยป้องกันและลดความเสี่ยงในการเกิดโรคต่างๆ ได้แก่

๑. ช่วยป้องกันโรคไวรัสตับอักเสบบี
๒. ช่วยลดคอเลสเตอรอลในเส้นเลือด ป้องกันโรคหัวใจ
๓. ช่วยกระตุ้นสมองให้ทำงานได้เร็วขึ้น และมีสมาธิ
๔. ช่วยป้องกันโรคหอบ
๕. มีกรดอะซิติก ช่วยป้องกันโรคมะเร็งตับ มะเร็งลำไส้ และมะเร็งช่องปาก
๖. ช่วยลดการเกิดโรคตับจากการดื่มสุรา



๗. ช่วยบรรเทาอาการปวดศีรษะจากการเมาสุรา
๘. การดื่มกาแฟหลังอาหารช่วยลดความอ้วนได้
๙. กาแฟเข้มข้นจะทำให้ออกไซด์แตกตัวช่วยชะลอความแก่

กาแฟยังได้ถูกนำมาใช้เป็นส่วนผสมเกี่ยวกับเรื่องของความสวยความงาม โดยเฉพาะการลดน้ำหนัก สาเหตุหนึ่งเป็นเพราะกลืนของกาแฟสามารถลดอาการอยากอาหารได้ อีกทั้งกาแฟยังสามารถเปลี่ยนไขมันให้กลายเป็นกรดไขมัน หลังจากออกกำลังกายที่สามารถขับถ่ายออกจากร่างกายได้ และเนื่องจากกาแฟมีส่วนผสมของคาเฟอีน ที่มีฤทธิ์ช่วยเพิ่มความกระชุ่มกระชวย ช่วยขจัดความอ่อนล้า ซึ่งการดื่มกาแฟจะช่วยให้สามารถออกกำลังกายได้นานขึ้น เป็นสารที่ช่วยเร่งการเผาผลาญพลังงานในร่างกาย ทำให้ไขมันที่สะสมตามส่วนต่างๆ ของร่างกาย สลายเป็นพลังงานความร้อน กาแฟที่เหมาะสมเพื่อช่วยให้ออกฤทธิ์ในการเผาผลาญ และย่อยอาหารคือการดื่มกาแฟร้อน โดยเฉพาะกาแฟดำ เนื่องจากไม่มีส่วนผสมของน้ำตาล และไม่ใส่นม โดยควรเป็นการดื่มหลังจากรับประทานอาหารเที่ยงประมาณครึ่งถึงหนึ่งชั่วโมง หรือเป็นการดื่มกาแฟก่อนออกกำลังกายก็จะช่วยเป็นการเพิ่มประสิทธิภาพในการลดความอ้วนหรือในการลดน้ำหนักได้

๘. มาตรฐานและคุณภาพเมล็ดกาแฟ

สำนักงานมาตรฐานสินค้าเกษตรและอาหารแห่งชาติ กระทรวงเกษตรและสหกรณ์ ได้กำหนดมาตรฐานสินค้าเกษตร มกษ ๕๗๐๐-๒๕๖๑ เมล็ดกาแฟโรบัสต้า โดยค่าที่ใช้ในมาตรฐานสินค้าเกษตร ได้แก่

- ๑) เมล็ดกาแฟ หรือที่เรียกทั่วไปว่ากาแฟสาร หรือเมล็ดกาแฟดิบ หมายถึง ผลกาแฟสุกที่เอาส่วนของเปลือก ได้แก่ ผนังผลชั้นนอก ผนังผลชั้นกลาง หรือที่เรียกว่าเนื้อ และผนังผลชั้นใน หรือที่เรียกว่ากะลา ออกแล้ว
- ๒) กะลากาแฟ หมายถึง ผลของกาแฟสุกที่เอาส่วนของผนังผลชั้นนอกและผนังผลชั้นกลางออก แต่ยังคงมีผนังผลชั้นในหรือที่เรียกว่ากะลาติดอยู่

คุณภาพเมล็ดกาแฟ พิจารณาจาก

๑. กลิ่น ต้องไม่มีกลิ่นผิดปกติ เช่น กลิ่นเหม็นเปรี้ยว กลิ่นหมักบูด กลิ่นรา หรือกลิ่นแปลกปลอม เช่น กลิ่นปุ๋ย กลิ่นสารเคมี กลิ่นดิน
๒. สี มีสีตรงตามกระบวนการผลิตเมล็ดกาแฟโรบัสต้า
๓. ความชื้น ไม่เกิน ๑๒% โดยมวล
๔. ไม่พบร่องรอยการทำลายเมล็ดกาแฟจากตัวกาแฟ

ตารางที่ ๑๘ ข้อบกพร่องและเกณฑ์การยอมรับของเมล็ดกาแฟโรบัสต้า

ข้อบกพร่อง	เกณฑ์การยอมรับ (%โดยมวล)
๑. เมล็ดดำ	๒
๒. เมล็ดขึ้นรา	๐.๕
๓. ขึ้นเมล็ดแตก	๒
๔. เมล็ดถูกแมลงทำลาย	๔
๕. ผลกาแฟแห้ง	๐.๕
๖. สิ่งแปลกปลอม	๐.๕
๗. เมล็ดไม่สมบูรณ์	ไม่กำหนดเกณฑ์สูงสุด
ข้อบกพร่องรวม	๗



๙. ข้อมูลการผลิตและการตลาดกาแฟของจังหวัดชุมพร

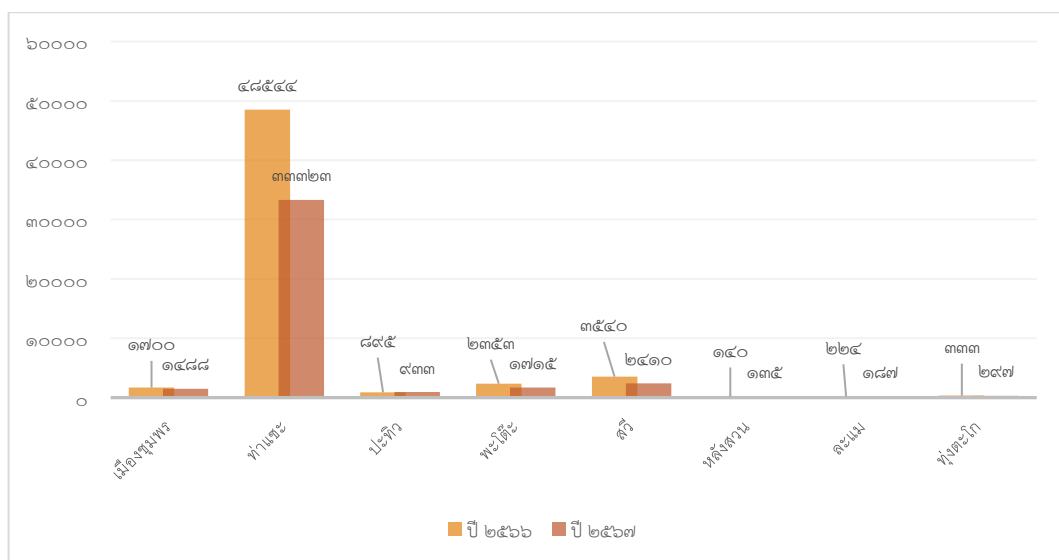
๙.๑ ข้อมูลการผลิตกาแฟของจังหวัดชุมพร

ปี ๒๕๖๗ จังหวัดชุมพร มีพื้นที่ปลูกกาแฟ ๔๐,๔๘๘ ไร่ ลดลงจากปี ๒๕๖๖ (๕๗,๗๒๙ ไร่) คิดเป็นร้อยละ ๒๙.๘๗ เนื้อที่ให้ผล ๓๘,๔๐๔ ไร่ ลดลงจากปี ๒๕๖๖ (๕๔,๙๗๓ ไร่) คิดเป็นร้อยละ ๓๐.๑๔ ผลผลิต ๓,๑๖๑ ตัน ลดลงจากปี ๒๕๖๖ (๔,๙๕๒ ตัน) คิดเป็นร้อยละ ๓๖.๑๗ ผลผลิตต่อไร่ ๘๒ กก./ไร่ ลดลงจากปี ๒๕๖๖ (๙๐ กก./ไร่) คิดเป็นร้อยละ ๘.๘๙ โดยพื้นที่ปลูกกาแฟมากที่สุด คือ อำเภอท่าแซะ (๓๓,๓๒๓ ไร่) คิดเป็นร้อยละ ๘๒.๓๐ รองลงมา คือ อำเภอสวี อำเภอพะโต๊ะ อำเภอเมืองชุมพร อำเภอปะทิว อำเภอทุ่งตะโก อำเภอละแม และอำเภอหลังสวน ตามลำดับ ผลผลิตของจังหวัดชุมพร ออกสู่ตลาดระหว่างเดือนตุลาคม - กุมภาพันธ์ เดือนที่ผลผลิตออกมากที่สุด คือ เดือนธันวาคม โดยในปีที่ผ่านมามีผลผลิตจำนวน ๑,๑๔๘ ตัน คิดเป็นร้อยละ ๓๖.๓๑ รองลงมาคือเดือนพฤศจิกายน มกราคม ตุลาคม และกุมภาพันธ์ ตามลำดับ

ตารางที่ ๑๙ กาแฟ : เปรียบเทียบข้อมูลรายอำเภอ เนื้อที่ยืนต้น เนื้อที่ให้ผล ผลผลิต และผลผลิตต่อไร่ ปี ๒๕๖๖ กับปี ๒๕๖๗

จังหวัด/ อำเภอ	เนื้อที่ยืนต้น (ไร่)			เนื้อที่ให้ผล (ไร่)			ผลผลิต (ตัน)			ผลผลิตต่อเนื้อที่ให้ผล (กก./ไร่)		
	๒๕๖๖	๒๕๖๗	ร้อยละ (+/-)	๒๕๖๖	๒๕๖๗	ร้อยละ (+/-)	๒๕๖๖	๒๕๖๗	ร้อยละ (+/-)	๒๕๖๖	๒๕๖๗	ร้อยละ (+/-)
ชุมพร	๕๗,๗๒๙	๔๐,๔๘๘	-๒๙.๘๗	๕๔,๙๗๓	๓๘,๔๐๔	-๓๐.๑๔	๔,๙๕๒	๓,๑๖๑	-๓๖.๑๗	๙๐	๘๒	-๘.๘๙
เมือง	๑,๗๐๐	๑,๔๘๘	-๑๒.๔๗	๑,๖๓๑	๑,๔๑๗	-๑๓.๑๒	๑๓๙	๑๐๖	-๒๓.๗๔	๘๕	๗๕	-๑๑.๗๖
ท่าแซะ	๔๘,๕๔๔	๓๓,๓๒๓	-๓๑.๓๖	๔๗,๑๙๔	๓๒,๕๓๕	-๓๑.๐๖	๔,๒๔๗	๒,๖๖๘	-๓๗.๑๘	๙๐	๘๒	-๘.๘๙
ปะทิว	๘๙๕	๙๓๓	๔.๒๕	๓๙๙	๓๕๓	-๑๑.๕๓	๓๖	๒๙	-๑๙.๔๔	๙๐	๘๒	-๘.๘๙
พะโต๊ะ	๒,๓๕๓	๑,๗๑๕	-๒๗.๑๑	๒,๐๑๕	๑,๓๘๗	-๓๑.๑๗	๒๒๒	๑๔๐	-๓๖.๙๔	๑๑๐	๑๐๑	-๘.๑๘
สวี	๓,๕๔๐	๒,๔๑๐	-๓๑.๙๒	๓,๒๑๖	๒,๒๖๗	-๒๙.๕๑	๒๖๔	๑๘๖	-๒๙.๕๕	๘๒	๘๒	๐.๐๐
หลังสวน	๑๔๐	๑๓๕	-๓.๕๗	๑๔๐	๑๓๕	-๓.๕๗	๑๓	๑๑	-๑๕.๓๘	๙๓	๘๑	-๑๒.๙๐
ละแม	๒๒๔	๑๘๗	-๑๖.๕๒	๑๓๙	๑๐๗	-๒๓.๐๒	๙	๖	-๓๓.๓๓	๖๕	๕๖	-๑๓.๘๕
ทุ่งตะโก	๓๓๓	๒๙๗	-๑๐.๘๑	๒๓๙	๒๐๓	-๑๕.๐๖	๒๒	๑๕	-๓๑.๘๒	๙๒	๗๔	-๑๙.๕๗

ที่มา : สำนักงานเกษตรจังหวัดชุมพร



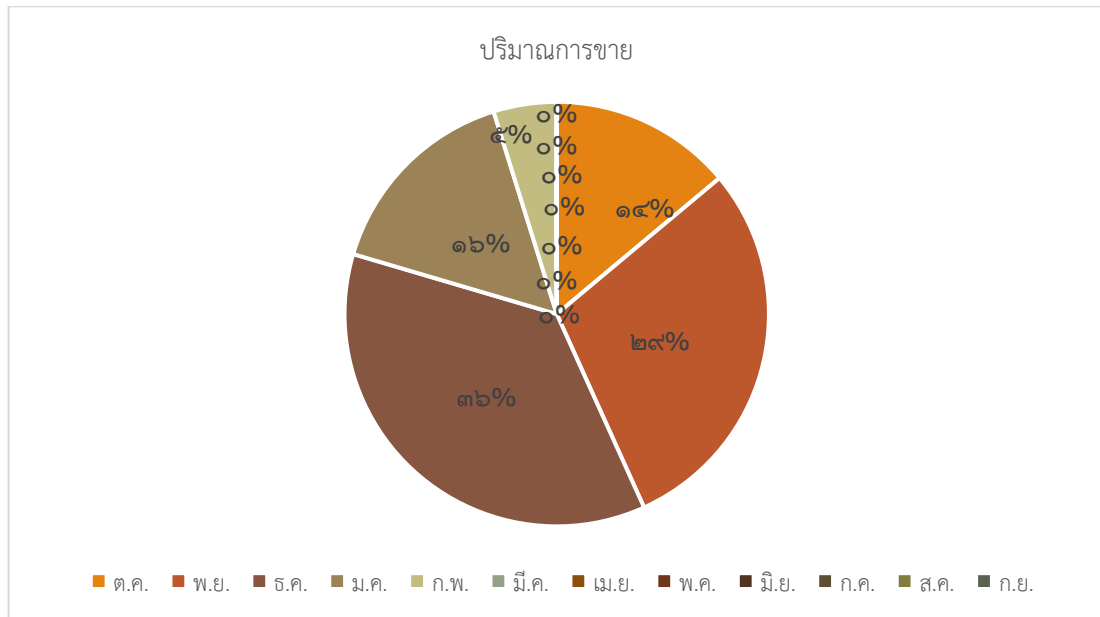
ภาพที่ ๒๒ เปรียบเทียบเนื้อที่ยืนต้นของกาแฟรายอำเภอ ปี ๒๕๖๖ - ๒๕๖๗



ตารางที่ ๒๐ ร้อยละปริมาณผลผลิตกาแฟรายเดือน ของจังหวัดชุมพร ปี ๒๕๖๗

รายการ	ร้อยละ และปริมาณการขายผลผลิตเป็นรายเดือน (๑ ม.ค. - ๓๑ ธ.ค. ๖๗)												รวม ร้อยละ
	ต.ค.	พ.ย.	ธ.ค.	ม.ค.	ก.พ.	มี.ค.	เม.ย.	พ.ค.	มิ.ย.	ก.ค.	ส.ค.	ก.ย.	
ร้อยละ	๑๓.๙๒	๒๙.๓๓	๓๖.๓๑	๑๕.๖๔	๔.๘๐	-	-	-	-	-	-	-	๑๐๐
ปริมาณ (ตัน)	๔๔๐	๙๒๗	๑,๑๔๘	๔๙๔	๑๕๒	-	-	-	-	-	-	-	๓,๑๖๑

ที่มา สำนักงานเกษตรจังหวัดชุมพร



ภาพที่ ๒๓ ปริมาณผลผลิตกาแฟรายเดือน ของจังหวัดชุมพร ปี ๒๕๖๗

๔.๒ สถาบันเกษตรกรและแปลงใหญ่ที่ดำเนินการด้านกาแฟจังหวัดชุมพร

เกษตรกรได้มีการรวมกลุ่มเพื่อการผลิตและการตลาดเป็นสถาบันเกษตรกรและแปลงใหญ่ ดังนี้

ตารางที่ ๒๑ ข้อมูลสถาบันเกษตรกรและแปลงใหญ่ที่ดำเนินการด้านกาแฟจังหวัดชุมพร

สถาบันเกษตรกร	จำนวน	จำนวนสมาชิก	พื้นที่ปลูก (ไร่)	ผลผลิต (ตัน)
สหกรณ์	๕ แห่ง	๗๑๘	๖,๒๕๖	กาแฟสาร ๕๒๑.๖๒
กลุ่มเกษตรกร	๑ กลุ่ม	๔๐๐	๑,๐๐๐	กาแฟสาร ๐.๘๖
วิสาหกิจชุมชน	๑๒ กลุ่ม	๓๙๕	๒,๒๖๒	เชอร์รี่ ๒,๓๒๗
แปลงใหญ่	๓ แปลง	๑๖๗	๑,๖๘๓	-



ตารางที่ ๒๒ ข้อมูลสหกรณ์และกลุ่มเกษตรกรที่ดำเนินการด้านกาแฟจังหวัดชุมพร

ที่	สหกรณ์	จำนวนสมาชิก	พื้นที่ปลูก (ไร่)	ผลผลิต (ตัน)
๑	สหกรณ์การเกษตรเพื่อการตลาดลูกค้า ธ.ก.ส. ชุมพร จำกัด	๑๒๐	๗๕๖	กาแฟสาร ๗๐.๕๑
๒	สหกรณ์การเกษตรเมืองชุมพร จำกัด	๗๓	๕๐๐	กาแฟสาร ๑๑๘.๒๖
๓	สหกรณ์การเกษตรบ้านพันวา จำกัด	๑๐๐	๑,๐๐๐	กาแฟสาร ๕๖.๗๔
๔	สหกรณ์ผู้ปลูกกาแฟจังหวัดชุมพร จำกัด	๔๒๕	๔,๐๐๐	กาแฟสาร ๒๗๖.๐๑
๕	ชุมนุมสหกรณ์การเกษตรจังหวัดชุมพร จำกัด	-	-	-
๖	กลุ่มเกษตรกรทำสวนเขาทะเล	๔๐๐	๑,๐๐๐	กาแฟสาร ๐.๘๖
	รวมทั้งสิ้น	๑,๑๑๘	๗,๒๕๖	กาแฟสาร ๕๒๒.๓๘

ตารางที่ ๒๓ ข้อมูลวิสาหกิจชุมชนที่ดำเนินการด้านกาแฟจังหวัดชุมพร

ที่	วิสาหกิจชุมชน	จำนวนสมาชิก	พื้นที่ปลูก (ไร่)	ผลผลิต (ตัน)
๑	วิสาหกิจชุมชนวรรณะเกษตร อ.เมือง	๔๒	๕๗	กาแฟสาร ๕.๗
๒	วิสาหกิจชุมชนกลุ่มวิถีพอเพียงเกษตรอินทรีย์ อ.ท่าแซะ	๒๕	๑๒๐	กาแฟสาร ๒๔ เชอร์รี่ ๒
๓	วิสาหกิจชุมชนภูเสื่อเต็น อ.ท่าแซะ	๙	๑๐	กาแฟสาร ๒
๔	วิสาหกิจชุมชนท่องเที่ยวชุมชนวิถีเกษตร อ.ท่าแซะ	๑๕	๘๐	กาแฟสาร ๘
๕	วิสาหกิจชุมชนกาแฟเขาพระเจ้า อ.ท่าแซะ	๑๕	๓๐	กาแฟสาร ๕ เชอร์รี่ ๒๕
๖	วิสาหกิจชุมชนน้ำเพชรพัฒนา อ.ท่าแซะ	๗	๘๐	กาแฟสาร ๕
๗	วิสาหกิจชุมชนกาแฟพวงแก้ว อ.สวี	๓๖	๓๐๐	กาแฟสาร ๓๐
๘	วิสาหกิจชุมชนกลุ่มกาแฟบ้านถ้ำสิงห์ อ.เมือง	๑๔๕	๑,๑๖๙	กาแฟสาร ๑๑๖.๙๐
๙	วิสาหกิจชุมชนท่องเที่ยวผาเปิดใจ อ.ท่าแซะ	๓๓	๓๓๐	กาแฟสาร ๓๓
๑๐	วิสาหกิจชุมชนเกษตรดีเอ็นเอ อ.ปะทิว	๓๕	๕๗	กาแฟสาร ๔.๕
๑๑	วิสาหกิจชุมชนกาแฟโบราณลุงเหนอ อ.สวี	๒๖	๒๗	ยังไม่ให้ผลผลิต
๑๒	วิสาหกิจชุมพรชุมภัณฑ์ อ.ปะทิว	๗	๒	กาแฟสาร ๐.๒
	รวมทั้งสิ้น	๓๙๕	๒,๒๖๒	กาแฟสาร ๒๒๘.๖ เชอร์รี่ ๓๒.๗

แปลงใหญ่กาแฟในจังหวัดชุมพร ประกอบด้วย

๑. แปลงใหญ่กาแฟ ตำบลถ้ำสิงห์ อำเภอเมือง จังหวัดชุมพร เกษตรกร ๑๐๗ ราย พื้นที่ ๑,๑๖๙ ไร่ (แปลงใหญ่ปี ๒๕๕๙)

๒. แปลงใหญ่กาแฟ ตำบลทุ่งระยะ อำเภอสวี จังหวัดชุมพร เกษตรกร ๓๐ ราย พื้นที่ ๓๙๔ ไร่ (แปลงใหญ่ปี ๒๕๖๐)



๓. แปลงใหญ่กาแฟ หมู่ ๑๒ ตำบลรับรอง อำเภอท่าแพ จังหวัดชุมพร เกษตรกร ๓๐ ราย พื้นที่ ๑๒๐ ไร่ (แปลงใหญ่ปี ๒๕๖๓)

ต้นทุนและผลตอบแทนการผลิตกาแฟโรบัสตา

ปี ๒๕๖๔ ประเทศไทยมีต้นทุนการผลิตกาแฟโรบัสตา ๖๔ บาท/กิโลกรัม ราคาสารกาแฟคละที่เกษตรกร ขายได้ ๖๖.๖๓ บาท/กิโลกรัม โดยมีผลตอบแทนสุทธิ -๒๑๖.๕๘ บาท/ไร่/ปี (ที่มา : สำนักงานเศรษฐกิจ การเกษตร)

สำนักงานเศรษฐกิจการเกษตรที่ ๘ ได้ศึกษาการนำเทคโนโลยีการจัดการดินมาใช้ในแปลงกาแฟ ถ้ำสิงห์ พบว่า ต้นทุนและผลตอบแทนการผลิตกาแฟถ้ำสิงห์ชุมพรของเกษตรกรที่มีการใช้ปุ๋ยหมักและน้ำหมักชีวภาพมีต้นทุนรวม ๖,๔๕๓.๔๓ บาท/ไร่ ๑๑.๑๗ บาท/กิโลกรัม ผลตอบแทนสุทธิ ๑๘.๓๐ บาท/กิโลกรัม ส่วนต้นทุนการผลิตที่ไม่มีการใช้ปุ๋ยหมักและน้ำหมักชีวภาพมีต้นทุนรวม ๖,๖๑๔.๓๘ บาท/ไร่ ๑๔.๖๗ บาท/กิโลกรัม ผลตอบแทนสุทธิ ๑๕.๓๓ บาท/ กิโลกรัม (ที่มา ผลการศึกษานวทางการพัฒนาเกษตรอัตรลักษณ์ด้วยเทคโนโลยีและนวัตกรรม กรณีศึกษากาแฟ ถ้ำสิงห์ชุมพร ของสำนักงานเศรษฐกิจการเกษตรที่ ๘)

ราคาสารกาแฟโรบัสตาคละที่เกษตรกรขายได้ ณ ไร่นา

ราคาสารกาแฟโรบัสตาคละที่เกษตรกรขายได้ ณ ไร่นา ของประเทศไทย จังหวัดชุมพร และจังหวัดระนอง ระหว่างปี ๒๕๖๒ - ๒๕๖๖ โดยราคาสารกาแฟคละที่ขายได้ราคาดีที่สุดเฉลี่ย ๕ ปี คือ จังหวัดชุมพร อยู่ที่ราคา ๗๐.๒๑ บาท/กิโลกรัม

ตารางที่ ๒๔ ราคาสารกาแฟโรบัสตาคละที่เกษตรกรขายได้ ณ ไร่นา ของจังหวัดชุมพร และจังหวัดระนอง ปี ๒๕๖๒ - ๒๕๖๖

หน่วย : บาท/กิโลกรัม

ประเทศ/ จังหวัด	ปี					เฉลี่ย ๕ ปี
	๒๕๖๒	๒๕๖๓	๒๕๖๔	๒๕๖๕	๒๕๖๖	
ประเทศไทย ^{๑/}	๖๗.๔๗	๖๖.๙๘	๖๖.๖๓	๗๔.๓๐	๗๑.๗๔	๖๙.๔๒
จังหวัดชุมพร ^{๒/}	๖๘.๕๑	๖๕.๕๒	๖๘.๙๔	๗๓.๘๗	๗๔.๒๕	๗๐.๒๑
จังหวัดระนอง ^{๒/}	๖๕.๐๔	๖๘.๐๐	๖๖.๐๐	๗๓.๗๗	๗๒.๕๐	๖๙.๐๖

ที่มา ^{๑/} สำนักงานเศรษฐกิจการเกษตร

^{๒/} สำนักงานเศรษฐกิจการเกษตรที่ ๘

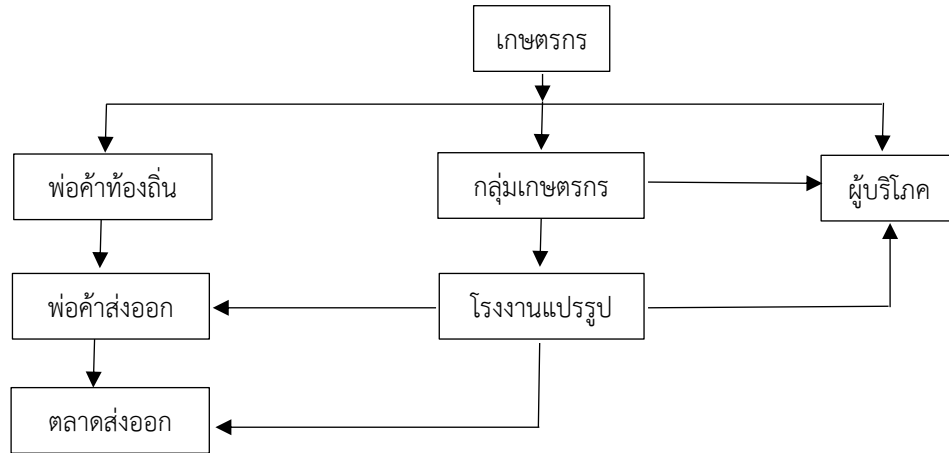
การรับรองมาตรฐานกาแฟของจังหวัดชุมพร

- การรับรองมาตรฐาน GAP จำนวน ๕๖ ราย พื้นที่ ๓๒๑.๐๕ ไร่
- การรับรองมาตรฐาน Organic Thailand จำนวน ๑๐ ราย ๑๒ แปลง พื้นที่ ๓๘.๒๓ ไร่
- การรับรองมาตรฐานความยั่งยืนสำหรับกาแฟ (๔C Certification) จำนวน ๑,๑๑๘๙ ราย
- การรับรองสิ่งบ่งชี้ทางภูมิศาสตร์ (GI) เกษตรกรได้รับการรับรองสิ่งบ่งชี้ทางภูมิศาสตร์ ๒ รายการ คือ กาแฟถ้ำสิงห์ และกาแฟเขาทะลุ



๔.๓ วิธีการตลาดกาแฟของจังหวัดชุมพร

เกษตรกรผู้ปลูกกาแฟส่วนใหญ่ในจังหวัดนิยมปลูกกาแฟสายพันธุ์โรบัสต้า ผลผลิตออกมากช่วงเดือนธันวาคม ผู้ปลูกกาแฟมีการจัดตั้งกลุ่มเกษตรกรเพื่อจำหน่ายและพัฒนาผลิตภัณฑ์กาแฟ มีทั้งการขายให้กับโรงงานแปรรูป และส่งออกต่างประเทศ



ภาพที่ ๒๔ วิธีตลาดกาแฟจังหวัดชุมพร

ช่องทางตลาดการจำหน่ายกาแฟสารของสหกรณ์ในจังหวัดชุมพร

- บริษัทควอลิตี้คอฟฟี่ โปรดักท์ส จำกัด อำเภอสวี จังหวัดชุมพร
- บริษัท เนสท์เล่ อำเภอสวี จังหวัดชุมพร
- เครือข่ายสหกรณ์ (สหกรณ์ผู้ปลูกกาแฟจังหวัดชุมพร จำกัด)
- พ่อค้าทั่วไป

ช่องทางตลาดการจำหน่ายกาแฟแปรรูปของสหกรณ์ในจังหวัดชุมพร

- เครือข่ายสหกรณ์ และสหกรณ์การเกษตรเพื่อการตลาดลูกค้า ชกส.(สกต.) ต่างจังหวัด
- บริษัทห้างร้าน เช่น ห้างโอเชียนชุมพร แม็คโครชุมพร ร้านค้า OTOP ร้านค้าต่างๆ
- หน่วยงานราชการต่างๆ
- ลูกค้าทั่วไป

๔.๔ แหล่งรับซื้อและรวบรวมผลผลิตกาแฟจังหวัดชุมพร

จากข้อมูลการสำรวจปริมาณผลผลิตกาแฟของจังหวัดชุมพร โดยสำนักงานเกษตรและสหกรณ์จังหวัดชุมพร (สิงหาคม ๒๕๖๖) พบว่ามีสหกรณ์ กลุ่มเกษตรกร และวิสาหกิจชุมชน ผู้ผลิตกาแฟ รวม ๑๘ แห่ง (สหกรณ์ ๕ แห่ง, กลุ่มเกษตรกร ๑ แห่ง, วิสาหกิจชุมชน ๑๒ แห่ง)

ผลการดำเนินธุรกิจรวบรวมและจำหน่ายกาแฟของสหกรณ์และกลุ่มเกษตรกรในจังหวัดชุมพร โดยมีสหกรณ์และกลุ่มเกษตรกร ผู้รวบรวมกาแฟในจังหวัดชุมพร จำนวน ๖ แห่ง ประกอบด้วย สหกรณ์ ๕ แห่ง กลุ่มเกษตรกร ๑ แห่ง ดังนี้

- ๑) สหกรณ์ผู้ปลูกกาแฟจังหวัดชุมพร จำกัด
- ๒) สหกรณ์การเกษตรเมืองชุมพร จำกัด
- ๓) สหกรณ์การเกษตรบ้านพันवाल จำกัด
- ๔) สหกรณ์การเกษตรเพื่อการตลาดลูกค้า ชกส.ชุมพร จำกัด



- ๕) ชุมนุมสหกรณ์จังหวัดชุมพร จำกัด
 ๖) กลุ่มเกษตรกรทำสวนเขาทะเล

การจำหน่ายผลผลิตกาแฟสารของสหกรณ์และกลุ่มเกษตรกรปี ๒๕๖๖ มีปริมาณ ๕๒๐.๗๗ ตัน
 มูลค่า ๔๒.๓๒ ล้านบาท

ตารางที่ ๒๕ การรวบรวมและจำหน่ายผลผลิตกาแฟสารของสหกรณ์และกลุ่มเกษตรกร ปี ๒๕๖๔ - ๒๕๖๖

ปี	การรวบรวมผลผลิต		การจำหน่ายผลผลิต	
	ปริมาณ (ตัน)	มูลค่า (ล้านบาท)	ปริมาณ (ตัน)	มูลค่า (ล้านบาท)
๒๕๖๖	๕๒๒.๓๙	๓๗.๕๘	๕๒๐.๗๗	๔๒.๓๒
๒๕๖๕	๘๕๐.๗๒	๖๘.๐๒	๘๕๑.๑๙	๗๓.๖๗
๒๕๖๔	๙๖๕.๔๗	๖๔.๓๘	๙๖๒.๖๔	๖๗.๐๘



ส่วนที่ ๓ แนวทางการพัฒนากาแฟ

๑. การวิเคราะห์ SWOT

จากการจัดทำแผนพัฒนาการเกษตรรายสินค้ากาแฟ จังหวัดชุมพร (พ.ศ. ๒๕๖๖ – ๒๕๗๐) โดยสำนักงานเกษตรและสหกรณ์จังหวัด ร่วมกับหน่วยงานที่เกี่ยวข้อง ได้ทำการวิเคราะห์สภาพแวดล้อมกาแฟจังหวัดชุมพร โดยใช้เครื่องมือ SWOT Analysis ดังนี้

ตารางที่ ๒๖ ตารางการวิเคราะห์สภาพแวดล้อมภายใน (จุดแข็ง และจุดอ่อน)

จุดแข็ง (Strength)	จุดอ่อน (Weakness)
S๑ จังหวัดชุมพรมีพื้นที่ปลูกกาแฟโรบัสต้ามากเป็นอันดับ ๑ ของประเทศ	W๑ พื้นที่ปลูกกาแฟและผลผลิตกาแฟลดลงเนื่องจากเกษตรกรเปลี่ยนพื้นที่จากกาแฟเป็นทุเรียนที่มีราคาสูงกว่า
S๒ กาแฟชุมพรได้รับการรับรองมาตรฐานสิ่งบ่งชี้ทางภูมิศาสตร์ GI (กาแฟถั่วลิสง, กาแฟเขาทะลุ)	W๒ ต้นกาแฟส่วนใหญ่อายุมากเสื่อมโทรมส่งผลให้ศัตรูพืชเข้าทำลายลำต้นง่าย
S๓ สภาพพื้นที่และสภาพอากาศเหมาะสมต่อการปลูกและการเจริญเติบโตของกาแฟโรบัสต้า	W๓ แหล่งน้ำเพื่อการเกษตรไม่เพียงพอกับการเพาะปลูกกาแฟในฤดูแล้ง
S๔ ปริมาณสารกาแฟโรบัสต้าของจังหวัดยังมีปริมาณเพียงพอในการแปรรูปเป็นผลิตภัณฑ์ที่หลากหลาย	W๔ ปลูกกาแฟในพื้นที่ที่ไม่เหมาะสม บางส่วนปลูกในพื้นที่ไม่มีเอกสารสิทธิ์ จึงไม่กล้าลงทุนปรับปรุงสวนให้มีประสิทธิภาพ
S๕ ผู้ประกอบการแปรรูปกาแฟมีการเชื่อมโยงตลาดเอง ทั้งการประชาสัมพันธ์และการเจรจาทางการค้า	W๕ เกษตรกรยังขาดความเข้าใจสายพันธุ์กาแฟหรือสายพันธุ์ที่เหมาะสมเชิงพื้นที่ เช่น สายพันธุ์ที่ทนต่อโรค
S๖ มีการแปรรูปกาแฟเป็นผลิตภัณฑ์ที่มีความหลากหลาย (๓ in ๑, ชาดอกกาแฟ, กาแฟสด ฯลฯ) เพื่อเพิ่มมูลค่าให้กับสินค้า	W๖ เกษตรกรบางส่วนขาดความรู้ในการบริหารจัดการสวน การจัดการดิน การใช้ปัจจัยการผลิต และขาดการดูแลเอาใจใส่ ทำให้ต้นทุนการผลิตสูงผลผลิตต่อไร่ต่ำ
S๗ กาแฟโรบัสต้าเป็นพืชที่ให้ผลผลิตหลังเพาะปลูกเร็ว และให้ผลผลิตนาน	W๗ พื้นที่ปลูกกาแฟแบบผสมผสาน เมื่อพืชหลักสูงบังแสง ทำให้กาแฟได้รับแสงไม่เพียงพอ ผลผลิตลดลง
S๘ กาแฟโรบัสต้าสามารถเพาะปลูกได้ง่าย มีความต้านทานสูง ทนต่ออุณหภูมิและระดับความชื้นสูง	W๘ ขาดแคลนแรงงานเก็บเกี่ยว และค่าจ้างแรงงานสูง ประกอบกับแรงงานไม่มีความรู้ความชำนาญในการเก็บเกี่ยวกาแฟคุณภาพ
S๙ กาแฟโรบัสต้าของชุมพรเป็นที่ยอมรับและเป็นที่ต้องการในตลาดส่งออก	W๙ มีการผลิตกาแฟพิเศษคุณภาพสูงน้อย ส่วนใหญ่เก็บกาแฟแบบรวม ไม่ได้มีการคัดแยก
S๑๐ มีสถาบันเกษตรกรที่ดำเนินธุรกิจรวบรวมเมล็ดกาแฟและดำเนินธุรกิจแปรรูปกาแฟ จึงสามารถสร้างแรงจูงใจให้เกษตรกรผู้ปลูกกาแฟเชื่อมั่นในด้านการตลาด	W๑๐ การตากกาแฟไม่ได้มาตรฐาน ไม่สะอาด (ตากพื้น)
S๑๑ จังหวัดชุมพรมีความตระหนักรู้ในแนวทางการขับเคลื่อนการพัฒนาคุณภาพ ประกอบกับมีผู้ผลิตกาแฟคุณภาพในพื้นที่ และกลุ่มผู้ผลิตกาแฟที่เข้มแข็ง	W๑๑ คุณภาพผลผลิตบางส่วนไม่ได้มาตรฐาน เนื่องจากเกษตรกรขาดการจัดการที่ดีทั้งก่อนและหลังการเก็บเกี่ยว เช่น ไม่มีกระบวนการควบคุมความชื้นที่ดี ส่งผลให้กาแฟเกิดเชื้อรา ผลผลิตเสียหาย
	W๑๒ กระบวนการแปรรูปบางส่วนยังไม่มีมาตรฐาน
	W๑๓ ขาดการสร้างอัตลักษณ์ในรสชาติกาแฟชุมพร
	W๑๔ ต้นทุนการผลิตสูง เมื่อเทียบกับประเทศเพื่อนบ้าน
	W๑๕ ขาดอุปกรณ์ เทคโนโลยี ที่เหมาะสมในกระบวนการผลิตกาแฟทั้งระบบ
	W๑๖ ข้อมูลการผลิตและการตลาดกาแฟของหน่วยงานภาครัฐยังไม่รวดเร็ว และขาดการเชื่อมโยงให้ครอบคลุมทุกประเด็น

ตารางที่ ๒๗ ตารางการวิเคราะห์สภาพแวดล้อมภายนอก (โอกาส และอุปสรรค)

โอกาส (Opportunity)	อุปสรรค (Threat)
<p>O๑ นโยบายผู้บริหารกระทรวงเกษตรและสหกรณ์ นโยบายผู้ว่าราชการจังหวัดชุมพร และหน่วยงานภาครัฐให้ความสำคัญในการส่งเสริมการปลูกกาแฟ ทั้งการเชื่อมโยงตลาด (การทำ MOU กับเอกชน) กระบวนการผลิต แปรรูป และการบริหารจัดการทั้งระบบตลอดห่วงโซ่การผลิต</p> <p>O๒ การกำหนดและส่งเสริมระบบมาตรฐาน GAP Organic GI เพื่อเพิ่มขีดความสามารถในการแข่งขัน</p> <p>O๓ วัฒนธรรมการบริโภคกาแฟของจีนเติบโตอย่างมีนัยสำคัญหรือตลาดกาแฟจีนมีศักยภาพเติบโตสูงในอนาคต จึงเป็นโอกาสของผลิตภัณฑ์กาแฟไทยที่จะส่งออกไปจีนได้เพิ่มขึ้น</p> <p>O๔ ความต้องการเมล็ดกาแฟทั้งในประเทศและตลาดโลกเพิ่มสูงขึ้น</p> <p>O๕ พฤติกรรมที่เปลี่ยนไปของผู้บริโภคยุค “New Normal” ที่ให้ความสำคัญและหันไปซื้อหา “เมล็ดกาแฟ” และ “อุปกรณ์ชงกาแฟ” มาชงดื่มที่บ้านเอง จนกลายเป็นรูปแบบใหม่ของกลุ่มนักดื่มกาแฟที่เรียกว่า “Home Barista” เพิ่มโอกาสให้กับเกษตรกรผู้ผลิตกาแฟแบบ Specialty Coffee หรือตลาดกาแฟแบบพิเศษมากขึ้น</p> <p>O๖ มีกระแสความนิยมดื่มกาแฟคั่วบด (กาแฟสด) กาแฟผงปรุงสำเร็จ (๓ in ๑) ของตลาดภายในประเทศ</p> <p>O๗ คุณภาพกาแฟไทยดีกว่าเมื่อเทียบกับประเทศเวียดนาม ซึ่งเป็นประเทศผู้ผลิตสำคัญ</p>	<p>T๑ ภาคอุตสาหกรรมมีการนำเข้ากาแฟจากประเทศเวียดนาม เนื่องจากผลผลิตกาแฟในประเทศไม่เพียงพอและราคาสูง</p> <p>T๒ ราคาที่เกษตรกรขายได้ผันผวนตามภาวะราคากาแฟในตลาดโลก และพ่อค้าเป็นผู้นำกำหนดราคารับซื้อ</p> <p>T๓ สภาพภูมิอากาศเปลี่ยนแปลง ฝนตกน้อยลงและเกิดความแห้งแล้ง (ฝนทิ้งช่วงเป็นเวลานาน) ทำให้ต้นกาแฟบางส่วนยืนต้นตายผลผลิตกาแฟต่อไร่ลดลง</p> <p>T๔ ราคาผลผลิตกาแฟมีความผันผวนไม่แน่นอนไม่สามารถสร้างแรงจูงใจให้เกษตรกรปลูกกาแฟมากขึ้น</p> <p>T๕ ไทยเป็นผู้ส่งออกกาแฟและผลิตภัณฑ์ อันดับ ๔ ของอาเซียน รองจากเวียดนาม อินโดนีเซีย และมาเลเซีย เมื่อมีการเปิดการค้าเสรีทำให้เกษตรกรได้รับผลกระทบเนื่องจากประเทศเหล่านี้มีต้นทุนการผลิตต่ำกว่า</p>

เมื่อนำปัจจัยภายในและปัจจัยภายนอกมาจับคู่กัน จะทำให้เกิดเป็นการวิเคราะห์ของ TOWS Matrix ได้ออกมาเป็นกลยุทธ์ ๔ รูปแบบด้วยกัน ได้แก่

๑. กลยุทธ์เชิงรุก (SO) เป็นการจับคู่ระหว่าง Strength และ Opportunity (ใช้จุดแข็งร่วมกับโอกาส)
๒. กลยุทธ์เชิงแก้ไข (WO) เป็นการจับคู่ระหว่าง Weakness และ Opportunity (ใช้โอกาสลดจุดอ่อน)
๓. กลยุทธ์เชิงป้องกัน (ST) เป็นการจับคู่ระหว่าง Strength และ Threat (ใช้จุดแข็งรับมืออุปสรรค)
๔. กลยุทธ์เชิงรับ (WT) เป็นการจับคู่ระหว่าง Weakness และ Threat (แก้ไขจุดอ่อนและเลี่ยงอุปสรรค)

๒. การสร้างกลยุทธ์

- เชิงรุก (SO)

- S๑,๒O๑ เพิ่มประสิทธิภาพการผลิตกาแฟโรบัสต้าชุมพรครบวงจร ด้วยเทคโนโลยีและนวัตกรรมตลอดห่วงโซ่การผลิต เพื่อการพัฒนากาแฟสู่มูลค่าสูงอย่างยั่งยืน



- S๓,๗,๘,๙O๑,๔ เพิ่มพื้นที่และเพิ่มปริมาณผลผลิตต่อไร่ โดยใช้ข้อมูลด้านการวิเคราะห์ความเหมาะสมของพื้นที่ปลูกกาแฟ อาทิ คุณสมบัติของดิน สภาพอากาศ และสภาพพื้นที่ที่เอื้อต่อการปลูกกาแฟในการวางแผนการผลิต
- S๔,๕,๖O๕ ส่งเสริมการแปรรูปกาแฟเป็นผลิตภัณฑ์ที่หลากหลายและมีมูลค่าสูง ด้วยเทคโนโลยีและนวัตกรรมการแปรรูปขั้นสูง (ผลิตภัณฑ์ทางการแพทย์ เวชสำอาง) และพัฒนาบรรจุภัณฑ์ที่ได้มาตรฐานตรงตามความต้องการของตลาด
- S๙,๑๐,๑๑O๔,๕ สร้างแบรนด์กาแฟชุมชน พัฒนาเอกลักษณ์ที่โดดเด่นเฉพาะในรสชาติ ตลอดจนรณรงค์ประชาสัมพันธ์ให้คนนิยมบริโภคกาแฟรายย่อยได้ทราบถึงประโยชน์ของการดื่มกาแฟคุณภาพและเทคนิคการเลือกซื้อ
- S๑๐,๑๑O๔ ส่งเสริมและพัฒนาเกษตรกรรุ่นใหม่ สร้างกลุ่มเครือข่าย และสถาบันเกษตรกรที่รวบรวมผลผลิตกาแฟให้มีความเข้มแข็ง เพื่อประชาสัมพันธ์สร้างแรงจูงใจและความเชื่อมั่นด้านราคาและตลาดให้กับเกษตรกร เพิ่มขีดความสามารถในการแข่งขัน

- เชิงป้องกัน (ST)

- S๑,๒T๑,๕ ส่งเสริมการใช้ผลการวิจัย เทคโนโลยี และนวัตกรรม เพื่อลดต้นทุนเพิ่มผลผลิต เพื่อเพิ่มขีดความสามารถในตลาดอาเซียน โดยไม่เสียส่วนแบ่งตลาดเมล็ดกาแฟให้ประเทศเวียดนาม อินโดนีเซีย และมาเลเซีย
- S๕,๑๐,๑๑T๒,๔ ส่งเสริมการรวมกลุ่มและสร้างเครือข่ายผู้ประกอบการแปรรูปกาแฟเพื่อเชื่อมโยงตลาดเพื่อเพิ่มอำนาจการต่อรองราคาผลผลิตและผลิตภัณฑ์
- S๑,๗,๘T๓ บริหารจัดการแหล่งน้ำและระบบกระจายน้ำในพื้นที่ปลูกกาแฟให้มีน้ำใช้เพียงพอตลอดปี ลดความสูญเสียที่อาจจะเกิดขึ้นจากการยืนต้นตาย

- เชิงแก้ไข (WO)

- W๑,๒O๑,๖,๗ รมรณรงค์ประชาสัมพันธ์ให้เกษตรกรปรับเปลี่ยนมาปลูกกาแฟ และรักษาต้นพันธุ์กาแฟไว้ โดยการตัดแต่งกิ่งให้เกิดการแตกกิ่งใหม่ ไม่ให้กระทบกับพืชแซม เช่น ทูเรียน มังคุด ปาล์ม น้ำมัน ทั้งนี้สร้างแรงจูงใจให้เกษตรกรเห็นถึงแนวโน้มด้านราคาที่สูงขึ้น และความต้องการกาแฟของตลาดทั้งในและต่างประเทศ
- W๓,๔,๕,๖,๗O๑,๒ เพิ่มศักยภาพให้เกษตรกรมีองค์ความรู้ เทคโนโลยี นวัตกรรมในกระบวนการผลิตกาแฟคุณภาพทั้งระบบ เช่น การคัดเลือกสายพันธุ์ การบริหารจัดการดินและน้ำ การจัดวางผังแปลง การใช้ปัจจัยการผลิต การปลูกพืชร่วมที่เหมาะสม การพัฒนาสู่มาตรฐานการรับรอง ฯลฯ
- W๘O๑ อบรมให้ความรู้การเก็บเกี่ยวกาแฟคุณภาพให้กับแรงงานในพื้นที่ และพัฒนางานวิจัย นวัตกรรมการเก็บเกี่ยวผลผลิต เพื่อให้ได้เมล็ดกาแฟตรงตามความต้องการของตลาด
- W๙,๑๐,๑๑O๑,๒ ส่งเสริมการผลิตกาแฟคุณภาพ และคุณภาพพิเศษเพิ่มขึ้น โดยส่งเสริมการใช้งานวิจัย นวัตกรรม วัสดุ อุปกรณ์ที่จำเป็นในกระบวนการผลิตกาแฟพิเศษให้กับกลุ่มเกษตรกร เพื่อเพิ่มศักยภาพการแข่งขันสู่ตลาดสากล
- W๑๒O๕ พัฒนากระบวนการแปรรูปกาแฟเป็นผลิตภัณฑ์ที่หลากหลายและมีคุณภาพ ชงพร้อมดื่ม สะดวก มีคุณค่า ตามกระแสคนรักสุขภาพ เพื่อตอบสนองต่อพฤติกรรมที่เปลี่ยนไปของผู้บริโภค

- เชิงรับ (WT)

- W๑,๒,๓T๑,๒ ส่งเสริมสนับสนุนการทำเกษตรกรรมยั่งยืนในสวนกาแฟ (เกษตรอินทรีย์ เกษตรผสมผสาน วนเกษตร) เพื่อการผลิตกาแฟอย่างยั่งยืน ลดการโค่นกาแฟไปปลูกพืชเชิงเดี่ยว และคง



- สภาพพื้นที่เดิมที่มีการปลูกพืชร่วมตามหลักวิชาการ เพื่อเพิ่มผลผลิตต่อไร่ และลดผลกระทบจากความเสียหายหรือปัญหาโรคระบาด
- W๑๓T๔ พัฒนาสายพันธุ์กาแฟโรบัสต้าให้มีคุณภาพยิ่งขึ้น ทนต่อโรค เหมาะสมกับสภาพพื้นที่จังหวัด และสร้างเอกลักษณ์กาแฟชุมพร ทั้งรสชาติ กลิ่น เพื่อให้ตรงกับความต้องการของตลาด
- W๑๓,๑๔T๔,๕ พัฒนาการตลาดและส่งเสริมศักยภาพผลิตภัณฑ์กาแฟสู่ตลาดสากล โดยส่งเสริมตลาดสินค้า GI สร้างแบรนด์ สร้าง Story ส่งเสริมการท่องเที่ยวเชิงเกษตรในพื้นที่ปลูกและจำหน่ายกาแฟคุณภาพ และจัดมหกรรมกาแฟดีที่ชุมพร เพื่อประชาสัมพันธ์กาแฟชุมพรให้เป็นที่รู้จัก
- W๑๕T๑,๒ ส่งเสริมสนับสนุนงานวิจัย นวัตกรรม วัสดุอุปกรณ์ ตลอดห่วงโซ่การผลิต การแปรรูปและการตลาด เพื่อให้ผลผลิตและผลิตภัณฑ์กาแฟชุมพรมีศักยภาพในการส่งออกสู่ตลาดสากล

๓. เป้าหมายการพัฒนากาแฟจังหวัดชุมพร

“จังหวัดชุมพร มหานครโรบัสต้า” หมายถึง จังหวัดชุมพรมีศักยภาพสูงในการผลิตกาแฟโรบัสต้าแบบครบวงจร ผลผลิตมีคุณภาพได้มาตรฐาน มีปริมาณเพียงพอกับความต้องการของตลาด มีการแปรรูปโดยผู้ประกอบการในจังหวัดมีผลิตภัณฑ์ที่เป็นเอกลักษณ์ เป็นที่รู้จักและเป็นที่ยอมรับในระดับชาติและระดับโลก เป็นแหล่งสร้างรายได้เพิ่มให้เกษตรกร และสร้างมูลค่าทางเศรษฐกิจให้กับจังหวัดเพิ่มขึ้น

พันธกิจ (Mission)

๑. ส่งเสริมงานวิจัยและนวัตกรรมตลอดห่วงโซ่การผลิต เพื่อการพัฒนากาแฟที่ยั่งยืน
๒. ส่งเสริมองค์ความรู้ในการผลิตกาแฟคุณภาพให้เกษตรกรผู้ปลูกกาแฟ ด้วยเทคโนโลยีและนวัตกรรม
๓. ส่งเสริมเกษตรกรรุ่นใหม่ สร้างเครือข่าย และพัฒนากลุ่มเกษตรกรให้มีความเข้มแข็ง
๔. เพิ่มประสิทธิภาพในกระบวนการผลิตกาแฟทั้งระบบ เพื่อลดต้นทุนและเพิ่มปริมาณผลผลิต
๕. ส่งเสริมการแปรรูปกาแฟให้เป็นผลิตภัณฑ์ที่หลากหลายและมีคุณภาพ เพื่อสร้างมูลค่าเพิ่มและเพิ่มขีดความสามารถในการแข่งขัน

๖. สร้างเอกลักษณ์เฉพาะและสร้างตราสินค้า พร้อมทั้งประชาสัมพันธ์ให้เป็นที่รู้จัก

เป้าประสงค์ (Goal)

๑. รักษาผลผลิตกาแฟของจังหวัดชุมพร ภายใต้การผลิตที่เป็นมิตรกับสิ่งแวดล้อม ไม่น้อยกว่า ๕,๐๐๐ ตัน/ปี
๒. ผลผลิตต่อไร่ไม่น้อยกว่า ๑๓๓ กิโลกรัมต่อปี
๓. ผู้เข้าร่วมโครงการพัฒนาตามแผนพัฒนาการเกษตรรายสินค้ากาแฟจังหวัดชุมพร มีผลผลิตเฉลี่ยต่อไร่สูงกว่าผลผลิตเฉลี่ยของจังหวัด ไม่น้อยกว่าร้อยละ ๑๐
๔. ลดต้นทุนการผลิตของเกษตรกรอย่างน้อยร้อยละ ๑๐
๕. เพิ่มมูลค่าการค้ากาแฟเพิ่มขึ้นอย่างน้อยร้อยละ ๑๐
๖. สถาบันเกษตรกรที่ทำกาแฟชนิดพิเศษเพิ่มขึ้นไม่น้อยกว่าร้อยละ ๑๐
๗. เนื้อที่ปลูกกาแฟของจังหวัดชุมพร ลดลงเฉลี่ยไม่เกินร้อยละ ๑๐ ต่อปี

ประเด็นการพัฒนา

ประเด็นการพัฒนาที่ ๑ วิจัยเทคโนโลยีและพัฒนานวัตกรรมการผลิต แปรรูป และการตลาดกาแฟโรบัสต้าชุมพร เพื่อเพิ่มความสามารถในการแข่งขัน

เป้าหมาย

๑. พัฒนาสายพันธุ์กาแฟที่เหมาะสมกับจังหวัดชุมพร
๒. มีเทคโนโลยีและนวัตกรรมการผลิต การแปรรูป และการตลาดเพิ่มขึ้น



ตัวชี้วัด	<ol style="list-style-type: none"> ๑. พัฒนาสายพันธุ์กาแฟชนิดพิเศษอย่างน้อย ๑ สายพันธุ์ ๒. จำนวนงานวิจัยและนวัตกรรมส่งเสริมกระบวนการผลิตกาแฟทั้งระบบ (การผลิต การแปรรูป การตลาด) ที่นำไปปรับใช้ไม่น้อยกว่า ๕ เรื่อง
แนวทางการพัฒนา	<ol style="list-style-type: none"> ๑. วิจัยพัฒนาสายพันธุ์และเทคโนโลยีการผลิต พร้อมกับพัฒนาเทคโนโลยีเกษตรแม่นยำเพื่อเพิ่มประสิทธิภาพการผลิต ลดต้นทุน เพิ่มผลผลิต และลดการใช้ทรัพยากร ๒. วิจัยและพัฒนานวัตกรรมเพื่อเพิ่มมูลค่าผลิตภัณฑ์ และเครื่องมือแปรรูปกาแฟโรบัสต้า ๓. วิจัยและพัฒนาการตลาดเดิมและตลาดใหม่ เพื่อเพิ่มขีดความสามารถในการแข่งขัน
ประเด็นการพัฒนาที่ ๒	เพิ่มประสิทธิภาพการผลิตกาแฟโรบัสต้าชุมพร และลดต้นทุนการผลิตโดยไม่ทำลายสิ่งแวดล้อม
เป้าหมาย	<ol style="list-style-type: none"> ๑. เพิ่มพื้นที่ปลูกกาแฟอินทรีย์ ๒. รักษาระดับผลผลิตต่อไร่ ๓. เพิ่มแปลงต้นแบบการผลิตกาแฟคุณภาพพิเศษ ๔. ลดต้นทุนการผลิตต่อไร่ ๕. เพิ่มจำนวนแปลงที่ได้รับการรับรองมาตรฐาน ๖. เพื่อพัฒนาศักยภาพของเกษตรกรและสถาบันเกษตรกรให้มีความเข้มแข็ง ๗. จังหวัดชุมพรเป็นผู้ผลิตกาแฟโรบัสต้าแบบครบวงจรรายใหญ่ของประเทศ
ตัวชี้วัด	<ol style="list-style-type: none"> ๑. จำนวนพื้นที่ปลูกกาแฟอินทรีย์เพิ่มขึ้นไม่น้อยกว่า ๒๐ แปลง ๒. จำนวนผลผลิตต่อไร่ไม่น้อยกว่า ๑๓๓ กิโลกรัม ๓. มีแปลงต้นแบบการผลิตและแปรรูปกาแฟคุณภาพพิเศษไม่น้อยกว่า ๕ แปลง/๕ อำเภอ ๔. ลดต้นทุนการผลิตต่อไร่ ไม่น้อยกว่าร้อยละ ๑๐ ๕. กาแฟได้รับการรับรองมาตรฐาน GAP/Organic ไม่น้อยกว่า ๑๐๐ แปลง ๖. จำนวนเกษตรกรที่ได้รับการถ่ายทอดเทคโนโลยี ปีละ ๑๐๐ ราย ๗. สถาบันเกษตรกรที่ดำเนินธุรกิจกาแฟได้รับการส่งเสริมและพัฒนาให้มีความเข้มแข็งในระดับ ๑ และ ๒ อย่างน้อย ๓ แห่ง
แนวทางการพัฒนา	<ol style="list-style-type: none"> ๑. จัดการพื้นที่และควบคุมพื้นที่ผลิตกาแฟอินทรีย์ให้มีปริมาณเหมาะสม ๒. ปรับเปลี่ยนสวนเก่าให้มีผลผลิตกาแฟคุณภาพพิเศษ ๓. ถ่ายทอดเทคโนโลยีการเพิ่มศักยภาพการผลิตกาแฟโรบัสต้า ๔. พัฒนาและส่งเสริมใช้ทรัพยากรดินที่เหมาะสมต่อกาแฟคุณภาพพิเศษ ๕. ขึ้นทะเบียนและจัดทำฐานข้อมูลเกษตรกรผู้ปลูกกาแฟโรบัสต้า ๖. พัฒนาการผลิตกาแฟโรบัสต้าของเกษตรกรให้ได้มาตรฐาน GAP ๗. ส่งเสริมการรวมกลุ่มและเพิ่มศักยภาพเกษตรกรรุ่นใหม่และสร้างความเข้มแข็งสถาบันเกษตรกรด้วยเทคโนโลยีและนวัตกรรม
ประเด็นการพัฒนาที่ ๓ เป้าหมาย	<p>พัฒนาการแปรรูปและสร้างมูลค่ากาแฟโรบัสต้าเป็นผลิตภัณฑ์มูลค่าสูง</p> <ol style="list-style-type: none"> ๑. เพื่อพัฒนาผลิตภัณฑ์แปรรูปเดิมและผลิตภัณฑ์ใหม่ ๒. เพื่อให้กาแฟโรบัสต้ามีมูลค่าสูงขึ้น



ตัวชี้วัด

๑. จำนวนผลิตภัณฑ์กาแฟ (แปรรูป) เดิมได้รับการพัฒนาให้มีคุณภาพเพิ่มขึ้นไม่น้อยกว่า ๑ ชนิด
๒. จำนวนผู้ผลิตผลิตภัณฑ์กาแฟพิเศษคุณภาพสูงเพิ่มขึ้นไม่น้อยกว่า ๕ ราย
๓. จำนวนครัวเรือนต้นแบบหรือศูนย์เรียนรู้กระบวนการแปรรูปกาแฟครบวงจรไม่น้อยกว่า ๕ แห่ง
๔. จำนวนแบรนด์สินค้าที่ได้รับการพัฒนาเพิ่มขึ้น

แนวทางการพัฒนา

๑. ส่งเสริมการแปรรูปกาแฟโรบัสต้าเพื่อเพิ่มมูลค่าสินค้าผลิตภัณฑ์กาแฟการผลิตกาแฟเฉพาะถิ่น สร้างเอกลักษณ์กาแฟชุมชนในสถาบันเกษตรกรและผู้ประกอบการ
๒. ส่งเสริมครัวเรือนต้นแบบด้านการแปรรูปผลิตภัณฑ์มูลค่าสูงในชุมชน
๓. สร้างและพัฒนาศูนย์เรียนรู้กระบวนการแปรรูปกาแฟโรบัสต้าชุมชนครบวงจร
๔. ส่งเสริมการสร้างแบรนด์สินค้าและเป็นมิตรกับสิ่งแวดล้อม

ประเด็นการพัฒนาที่ ๔
เป้าหมาย

- พัฒนาการตลาดและส่งเสริมศักยภาพผลิตภัณฑ์กาแฟสู่ตลาดสากล
๑. เพื่อเพิ่มศักยภาพด้านการตลาดให้กับผู้ประกอบการผลิตภัณฑ์กาแฟ
 ๒. เพื่อสร้างการยอมรับในผลิตภัณฑ์กาแฟของผู้บริโภคทั้งในและต่างประเทศ
 ๓. เพื่อขยายตลาดผลิตภัณฑ์กาแฟชุมชน

ตัวชี้วัด

๑. จำนวนผู้ประกอบการผลิตภัณฑ์กาแฟที่ได้รับการพัฒนาศักยภาพด้านการตลาดไม่น้อยกว่า ๑๐ ราย
๒. ร้อยละความพึงพอใจในกิจกรรมส่งเสริมด้านการตลาดผลิตภัณฑ์กาแฟและผลิตภัณฑ์ที่เกี่ยวข้องไม่น้อยกว่าร้อยละ ๘๐
๓. จำนวนแหล่งท่องเที่ยวเชิงเกษตรในพื้นที่ปลูกและจำหน่ายกาแฟเพิ่มขึ้น

แนวทางการพัฒนา

๑. สร้างเครือข่ายกลุ่มกาแฟจังหวัดชุมพร ยกระดับเป็นผู้ประกอบการท้องถิ่น
๒. ส่งเสริมการท่องเที่ยวเชิงเกษตรในพื้นที่ปลูกและจำหน่ายกาแฟคุณภาพ
๓. ประเมินและจัดอันดับกาแฟทุกปี และจัดงานมหกรรมกาแฟชุมพรระดับจังหวัด/กลุ่มจังหวัด/ภาค/ในประเทศ-ต่างประเทศ สร้างการรับรู้สู่ผู้บริโภค และสนับสนุนการส่งออกผลิตภัณฑ์สู่ตลาดโลก

๔. ข้อเสนอแนะด้านการผลิตและการตลาดของกาแฟโรบัสต้า

- ๑) ควรส่งเสริมเกษตรกรให้ปลูกกาแฟในรูปแบบผสมผสาน โดยปลูกร่วมกับพืชอื่นรวมทั้งการรวมกลุ่มเพื่อผลิตกาแฟคุณภาพ
- ๒) ควรประชาสัมพันธ์ให้สถาบันเกษตรกร รับทราบถึงแหล่งเงินทุน และสร้างแรงจูงใจในการดำเนินธุรกิจในรูปแบบการรับซื้อผลกาแฟสดคุณภาพ เพื่อแปรรูปเป็นเมล็ดกาแฟคั่ว
- ๓) ควรส่งเสริมการสร้างอัตลักษณ์กาแฟเชิงพื้นที่
- ๔) ควรสนับสนุนการสร้างเครือข่ายให้เกษตรกรสามารถเข้าถึงตลาดของผู้ซื้อกาแฟคุณภาพ รวมถึงการได้รับข้อมูลข่าวสาร เกี่ยวกับกาแฟทั้งในประเทศและต่างประเทศ
- ๕) เกษตรกรและสถาบันเกษตรกรควรขยายช่องทาง การตลาดกาแฟคุณภาพในตลาดออนไลน์เพิ่มมากขึ้น

ที่มา สำนักงานเศรษฐกิจการเกษตร, การศึกษาทางเลือกที่เหมาะสมในการผลิตกาแฟโรบัสต้า ๒๕๖๓



ภาคผนวก

ตัวอย่างผลิตภัณฑ์กาแฟโรบัสต้าจังหวัดชุมพร

๑. กาแฟเขาทะลุ



๒. กาแฟถ้ำสิงห์



๓. เอสที กาแฟชุมพร หรือกาแฟแสงทองสวี



๔. กาแฟชุมพร



๕. กาแฟเกลือเต๋น



๖. กาแฟบ้านพันวา



๗. กาแฟวรรณเกษตร



๘. กาแฟอินทรีย์ “ลู่ไข่”



๙. วังทอง คอฟฟี่ พระโตะ



๑๐. รอยทางบ้านสวน



๑๑. กาแฟเขาพระเจ้า



๑๒. กาแฟคั่วมือ พัฒนะ สูตรหม้อดิน



คณะผู้จัดทำ

ที่ปรึกษา

นายธราพงษ์ มีมุสทิธิ์

เกษตรและสหกรณ์จังหวัดชุมพร

ผู้จัดทำ

นางสาววาสนา นวลพลับ

นักวิเคราะห์นโยบายและแผนชำนาญการ

นางสาวโสมสิริ ไกรขาว

เจ้าหน้าที่วิเคราะห์นโยบายและแผน

สำนักงานเกษตรและสหกรณ์จังหวัดชุมพร

โทร ๐ ๗๗๕๐ ๖๓๘๑ โทร/โทรสาร ๐ ๗๗๕๐ ๖๙๘๙

E-mail : paco_cpn@opsmoac.go.th

<https://www.opsmoac.go.th/chumphon>

facebook : สนง.เกษตรและสหกรณ์จังหวัดชุมพร

