



บันทึกข้อความ

ส่วนราชการ... ศูนย์ปฏิบัติการฝนหลวงภาคใต้ โทร. ๐ ๗๗๙๕ ๓๐๖๒

ที่ กษ ๒๘๐๓.๐๖/ว๒๐๐๘ วันที่ ๒๑ มิถุนายน ๒๕๖๗

เรื่อง รายงานผลการปฏิบัติการฝนหลวงประจำสัปดาห์

เรียน เกษตรและสหกรณ์จังหวัด

ศูนย์ปฏิบัติการฝนหลวงภาคใต้ ขอรายงานผลการปฏิบัติการฝนหลวงช่วยเหลือในพื้นที่
ระหว่างวันที่ ๑๐ - ๑๖ มิถุนายน ๒๕๖๗ ตามเอกสารที่แนบมาด้วยนี้

จึงเรียนมาเพื่อโปรดทราบ

(นายศราวุธ ชโลธร)

นักวิทยาศาสตร์ปฏิบัติการ รักษาการแทน
ผู้อำนวยการศูนย์ปฏิบัติการฝนหลวงภาคใต้



ข่าวการปฏิบัติการฝนหลวง ศูนย์ปฏิบัติการฝนหลวงภาคใต้ จ.สุราษฎร์ธานี

โทรศัพท์: ๐-๗๗๙๕-๓๐๖๒ E-mail: south.draa@gmail.com Facebook: ศูนย์ปฏิบัติการฝนหลวงภาคใต้

ฉบับที่ ๑๔/๒๕๖๗

วันที่ ๒๑ เดือน มิถุนายน พ.ศ. ๒๕๖๗

หัวข้อข่าว ผลการปฏิบัติการฝนหลวงช่วยเหลือพื้นที่ภาคใต้

ศูนย์ปฏิบัติการฝนหลวงภาคใต้ จ.สุราษฎร์ธานี ระหว่างวันที่ ๑๐ - ๑๖ มิถุนายน ๒๕๖๗

ชื่อผู้ให้ข่าว นายศราราช ชโลธร นักวิทยาศาสตร์ปฏิบัติการ

๑. แผนการตั้งหน่วยปฏิบัติการฝนหลวง

กองปฏิบัติการฝนหลวง มีการปรับแผนการตั้งหน่วยปฏิบัติการฝนหลวงเดือนมิถุนายน ๒๕๖๗ ครั้งที่ ๑ เนื่องจากในขณะนี้ประเทศไทยได้เข้าสู่ฤดูฝนแล้ว แต่ในบางพื้นที่ยังมีฝนตกน้อยกว่าค่าปกติจากอิทธิพลของภาวะเอลนีโญกำลังอ่อน ทำให้ในบางพื้นที่ยังมีปริมาณและการกระจายตัวของฝนมีน้อย โดยเฉพาะพื้นที่นอกเขตชลประทาน รวมทั้งเขื่อนและอ่างเก็บน้ำมีปริมาณน้ำใช้การต่ำกว่า ๓๐% หรือมีปริมาณน้ำเก็บกักอยู่ในขั้นวิกฤต ส่งผลทำให้เกิดปัญหาขาดแคลนน้ำด้านการเกษตร ด้านอุปโภค-บริโภคของเกษตรกรและประชาชนผู้ใช้น้ำ โดยมีรายละเอียดดังนี้

ศูนย์ปฏิบัติการฝนหลวงภาคใต้

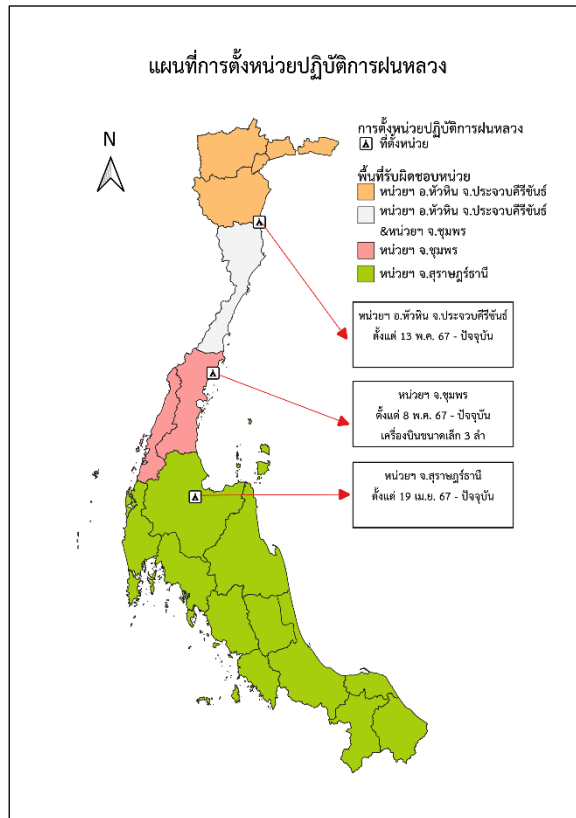
กองหน่วยปฏิบัติการฝนหลวง อ.หัวหิน จ.ประจวบคีรีขันธ์ ทำอากาศยานหัวหิน อ.หัวหิน จ.ประจวบคีรีขันธ์ เพื่อติดตามสภาพอากาศและสถานการณ์น้ำ โดยให้เครื่องบินกรมฝนหลวงและการบินเกษตร ขนาดเล็กจำนวน ๓ ลำ เคลื่อนย้ายไปสนับสนุนหน่วยฯ จ.ชุมพร ตั้งแต่วันที่ ๑๓ มิถุนายน ๒๕๖๗ มิถุนายน ๒๕๖๗ เป็นต้นไปเป็นต้นไป

กองหน่วยปฏิบัติการฝนหลวง จ.ชุมพร ทำอากาศยานชุมพร อ.ปะทิว จ.ชุมพร โดยให้เครื่องบินของกรมฝนหลวงและการบินเกษตรขนาดกลาง จำนวน ๒ ลำ เดินทางกลับที่ตั้ง สนามบินนครสวรรค์ จ.นครสวรรค์ ตั้งแต่วันที่ ๑๓ มิถุนายน ๒๕๖๗ เป็นต้นไป และให้เครื่องบินกรมฝนหลวงและการบินเกษตรขนาดเล็ก ๓ ลำ เคลื่อนย้ายจากหน่วยฯ อ.หัวหิน จ.ประจวบคีรีขันธ์ เดินทางมาสนับสนุน ตั้งแต่วันที่ ๑๓ มิถุนายน ๒๕๖๗ เป็นต้นไป

กองหน่วยปฏิบัติการฝนหลวง จ.สุราษฎร์ธานี สนามบินกองบิน ๗ อ.พุนพิน จ.สุราษฎร์ธานี เพื่อติดตามสภาพอากาศและสถานการณ์น้ำ โดยให้เครื่องบินของกรมฝนหลวงและการบินเกษตรขนาดใหญ่จำนวน ๑ ลำ เดินทางกลับที่ตั้ง สนามบินนครสวรรค์ จ.นครสวรรค์ ตั้งแต่วันที่ ๑๓ มิถุนายน ๒๕๖๗ เป็นต้นไป

โดยเจ้าหน้าที่และเครื่องบินของทุกหน่วยปฏิบัติการฝนหลวง สามารถลงเติมสารฝนหลวงและน้ำมันเชื้อเพลิง และสามารถบินปฏิบัติการฝนหลวงซึ่งกันและกันได้

๒. การตั้งหน่วยปฏิบัติการฝนหลวงและฐานเติมสารฝนหลวง



รูปภาพที่ ๑ แสดงการตั้งหน่วยปฏิบัติการฝนหลวงและฐานเติมสารฝนหลวง

๓. สภาพอากาศ/พยากรณ์อากาศ

สภาพอากาศสัปดาห์ที่ผ่านมา มรสุมตะวันตกเฉียงใต้ที่พัดปกคลุมทะเลอันดามัน ประเทศไทย และอ่าวไทยมีกำลังปานกลางในระยะครึ่งแรกของสัปดาห์

ภาคใต้ฝั่งตะวันออก มีฝนร้อยละ ๔๕-๕๕ ของพื้นที่ในระยะต้นและวันสุดท้ายของสัปดาห์ ส่วนวันอื่นๆ มีฝนน้อยกว่าร้อยละ ๓๐ ของพื้นที่ โดยมีฝนหนักบางแห่งในวันที่ ๑๐ และ ๑๖ มิ.ย. ปริมาณฝนสูงสุด ๕๐.๐ มม. ที่ อ.พะโต๊ะ จ.ชุมพร เมื่อวันที่ ๑๐ มิ.ย.

ภาคใต้ฝั่งตะวันตก มีฝนร้อยละ ๓๕-๗๕ ของพื้นที่ ในระยะต้นและปลายสัปดาห์ ก็มีฝนหนักถึงหนักมากบางพื้นที่ในวันวันที่ ๑๐ และ ๑๖ มิ.ย. ปริมาณฝนสูงสุด ๑๗๑.๑ มม. ที่ อ.สุขสำราญ จ.ระนอง เมื่อวันที่ ๑๐ มิ.ย.

พยากรณ์อากาศ ๗ วันข้างหน้า ระหว่างวันที่ ๑๗ - ๒๓ มิถุนายน ๒๕๖๗

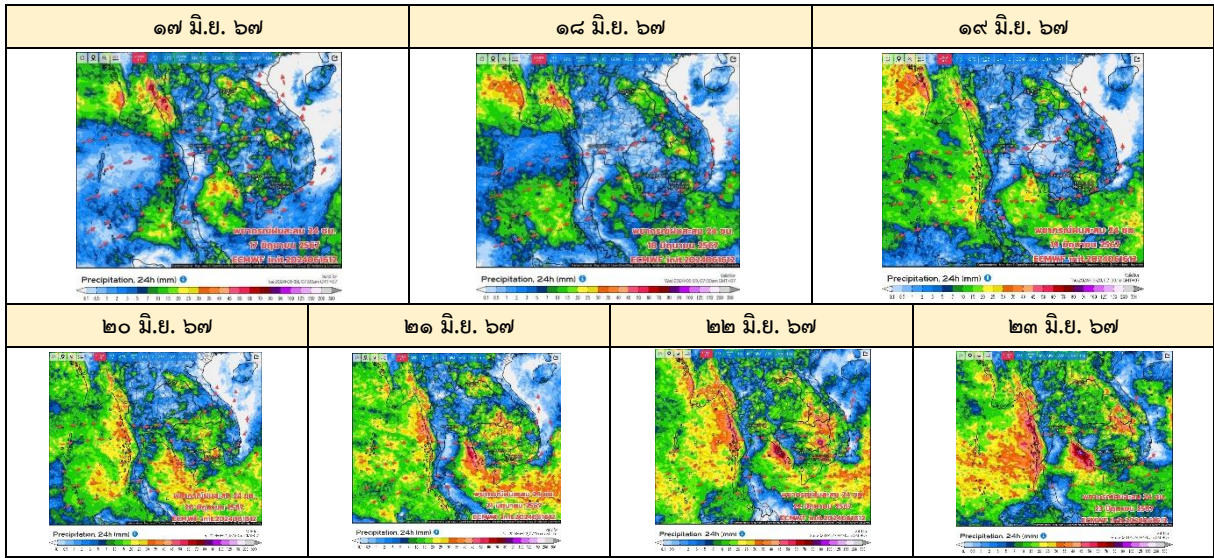
ในช่วงวันที่ ๑๗ - ๑๙ มิ.ย. ๖๗ มรสุมตะวันตกเฉียงใต้พัดปกคลุมทะเลอันดามัน ประเทศไทยและอ่าวไทย ทำให้มีฝนฟ้าคะนองเกิดขึ้นบริเวณภาคใต้ฝั่งตะวันตก ส่วนในช่วงวันที่ ๒๐ - ๒๓ มิ.ย. ๖๗ มรสุมตะวันตกเฉียงใต้ที่พัดปกคลุมทะเลอันดามัน ประเทศไทย และอ่าวไทยเริ่มมีกำลังแรงขึ้น ทำให้มีฝนเพิ่มขึ้น และมีฝนตกหนักบางแห่งบริเวณภาคใต้ฝั่งตะวันตก

ภาคใต้ฝั่งตะวันออก

ในช่วงวันที่ ๑๗ - ๑๙ มิ.ย. ๖๗ มีฝนฟ้าคะนองร้อยละ ๒๐ - ๔๐ ของพื้นที่ ส่วนในช่วงวันที่ ๒๐ - ๒๓ มิ.ย. ๖๗ มีฝนฟ้าคะนองร้อยละ ๔๐ - ๖๐ ของพื้นที่ และมีฝนตกหนักบางแห่ง

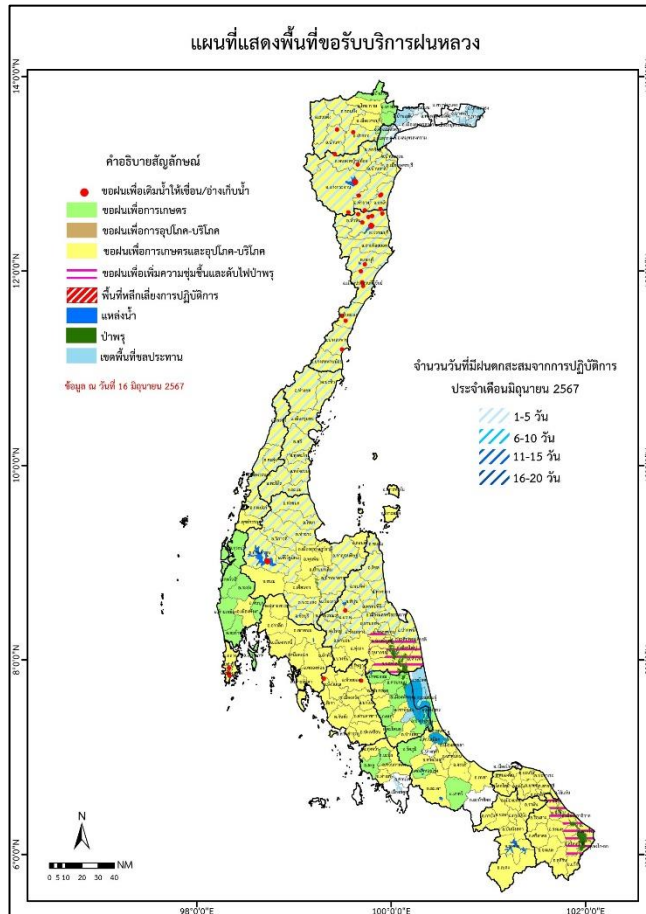
ภาคใต้ฝั่งตะวันตก

ในช่วงวันที่ ๑๗ - ๑๙ มิ.ย. ๖๗ มีฝนฟ้าคะนองร้อยละ ๔๐ - ๖๐ ของพื้นที่ และมีฝนตกหนักบางแห่ง ส่วนในช่วงวันที่ ๒๐ - ๒๓ มิ.ย. ๖๗ มีฝนฟ้าคะนองร้อยละ ๖๐ - ๘๐ ของพื้นที่ และมีฝนตกหนักบางแห่ง



รูปภาพที่ ๓ แผนภาพคาดการณ์ฝนล่วงหน้า ๗ วัน แบบจำลองสภาพอากาศ ECMWF

๔. พื้นที่การขอสนับสนุนการปฏิบัติการฝนหลวง



รูปภาพที่ ๒ แสดงพื้นที่การขอรับบริการฝนหลวงของศูนย์ปฏิบัติการฝนหลวงภาคใต้

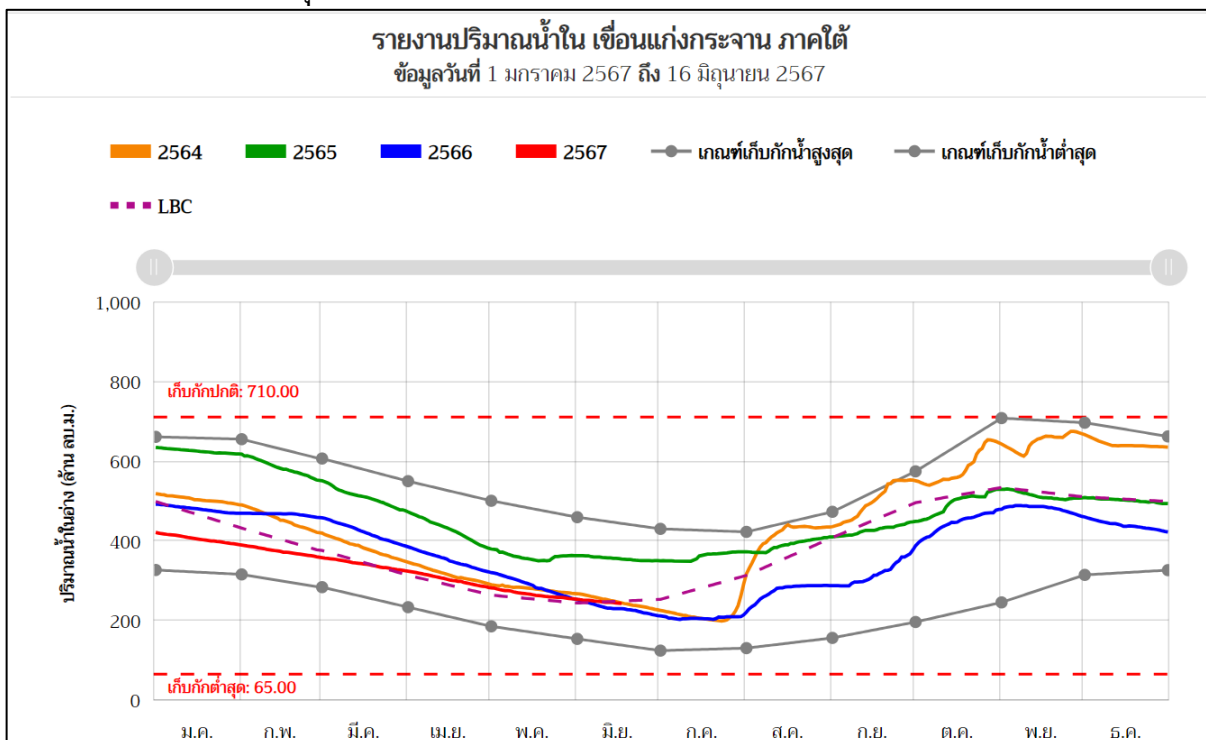
๕. สถานการณ์สาธารณสุข

ไม่มีรายการการเกิดสาธารณสุขในพื้นที่ภาคใต้

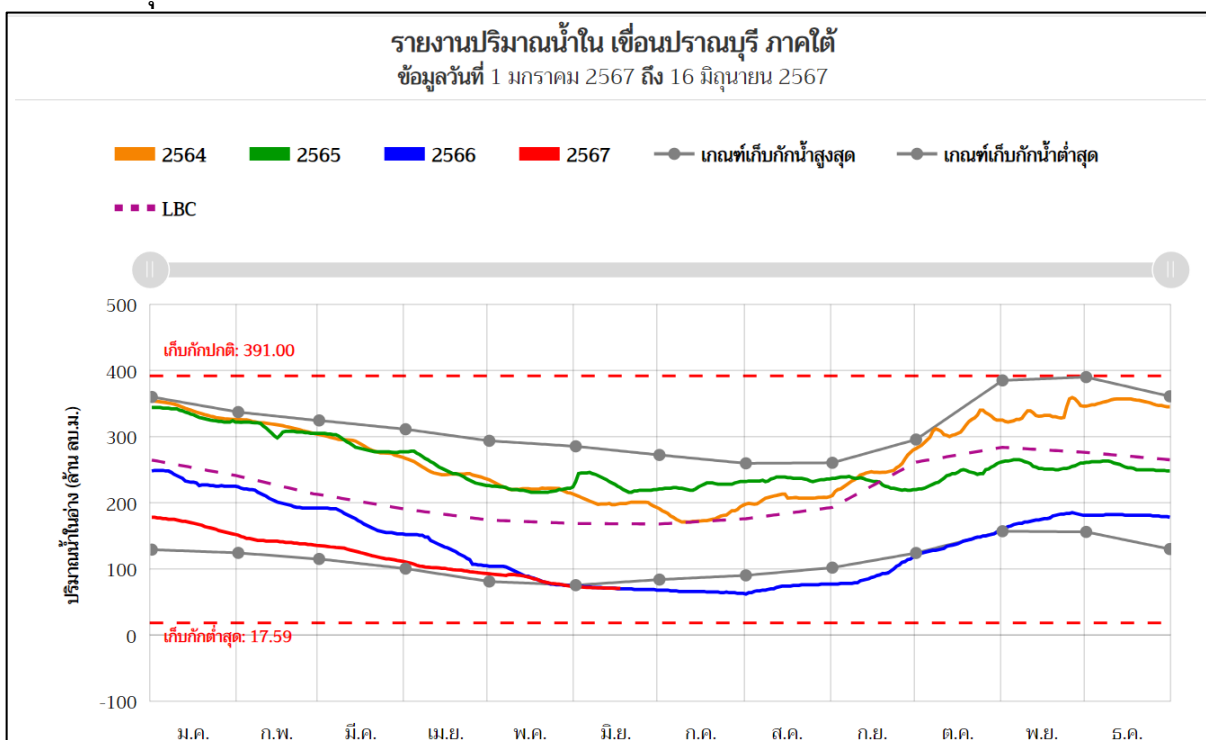
๖. สถานการณ์ปริมาณน้ำกักเก็บของเขื่อนและอ่างเก็บน้ำในพื้นที่รับผิดชอบ

โดย ระบบฐานข้อมูลน้ำในอ่างเก็บน้ำ กรมชลประทาน ณ วันที่ ๑๖ มิถุนายน ๒๕๖๗

เขื่อนแก่งกระจาน จ.เพชรบุรี



เขื่อนปราณบุรี จ.ประจวบคีรีขันธ์



๘. ผลการปฏิบัติการฝนหลวงศูนย์ปฏิบัติการฝนหลวงภาคใต้ วันที่ ๑๐ - ๑๖ มิถุนายน ๒๕๖๗

๘.๑ หน่วยปฏิบัติการฝนหลวง อ.หัวหิน จ.ประจวบคีรีขันธ์ บินปฏิบัติการ ๑ วัน ๒ เที่ยวบิน ๓:๑๐ ชั่วโมงบิน ไม่ปฏิบัติการ (วันที่ ๑๐,๑๑,๑๓,๑๔,๑๕,๑๖ มิ.ย. ๖๗) เนื่องจาก สภาพอากาศมีความชื้นสัมพัทธ์ที่ระดับปฏิบัติการต่ำกว่า ๖๐% มีเมฆชั้นกลางปกคลุมเป็นส่วนมากและลมที่ระดับปฏิบัติการมีกำลังแรงมากกว่า ๒๐ นอต ทำให้เมฆคิวมูลัสในพื้นที่เป้าหมายไม่พัฒนาตัว

๘.๒ หน่วยปฏิบัติการฝนหลวง จ.ชุมพร บินปฏิบัติการ ๔ วัน ๑๑ เที่ยวบิน ๑๗:๒๐ ชั่วโมงบิน ไม่ปฏิบัติการ (วันที่ ๑๐,๑๑,๑๖ มิ.ย. ๖๗) เนื่องจาก สภาพอากาศมีเสถียรภาพ มีเมฆชั้นกลางปกคลุมเป็นส่วนมากและลมที่ระดับปฏิบัติการมีกำลังแรงมากกว่า ๒๐ นอต ทำให้เมฆคิวมูลัสในพื้นที่เป้าหมายไม่พัฒนาตัว

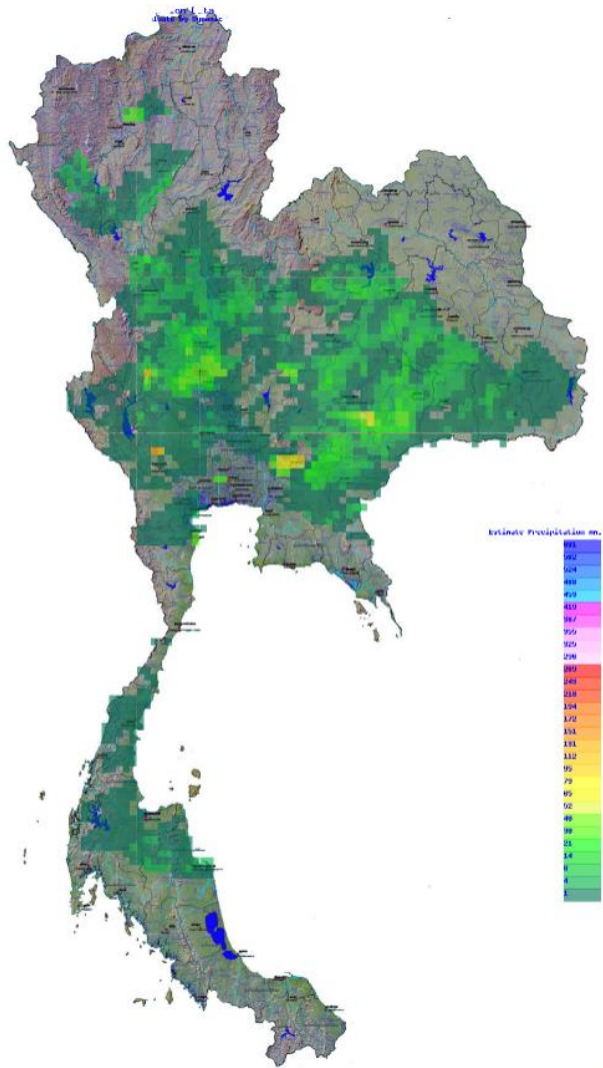
๘.๓ หน่วยปฏิบัติการฝนหลวง จ.สุราษฎร์ธานี บินปฏิบัติการ ๓ วัน ๓ เที่ยวบิน ๕:๕๐ ชั่วโมงบิน ไม่ปฏิบัติการ (วันที่ ๑๓,๑๔,๑๕,๑๖ มิ.ย. ๖๗) เนื่องจาก สภาพอากาศมีเสถียรภาพ มีความชื้นสัมพัทธ์ที่ระดับปฏิบัติการต่ำกว่า ๖๐% และลมที่ระดับปฏิบัติการมีกำลังแรงมากกว่า ๒๐ นอต ทำให้เมฆคิวมูลัสในพื้นที่เป้าหมายไม่พัฒนาตัว

ผลการปฏิบัติการฝนหลวงจากทุกหน่วยปฏิบัติการฝนหลวงมีฝนตกในพื้นที่จังหวัดดังนี้

| ที่ | จังหวัด | จำนวนวันปฏิบัติการ | พื้นที่ฝนตก อำเภอ/อ่างเก็บน้ำ | จำนวน วันฝนตก | ปริมาณน้ำฝนสะสม(มม.) |
|-----|-----------------|--------------------|----------------------------------|------------------|-----------------------------------|
| ๑ | สมุทรสงคราม | ๑ | อัมพวา | ๑ | ๐.๖ |
| | | | เมือง | ๑ | ๑๔.๘ |
| | | | บางคนที | ๑ | พบมีฝนตกไม่มีข้อมูลจากถังวัดน้ำฝน |
| ๒ | ราชบุรี | ๑ | บ้านคา | ๑ | ๑.๐ |
| | | | ปากท่อ | ๑ | พบมีฝนตกไม่มีข้อมูลจากถังวัดน้ำฝน |
| | | | เมือง | ๑ | พบมีฝนตกไม่มีข้อมูลจากถังวัดน้ำฝน |
| | | | วัดเพลง | ๑ | ๔.๐ |
| ๓ | เพชรบุรี | ๑ | แก่งกระจาน | ๑ | ๒.๐ |
| | | | เขื่อนแก่งกระจาน | ๑ | พบมีฝนตกไม่มีข้อมูลจากถังวัดน้ำฝน |
| | | | หนองหญ้าปล้อง | ๑ | ๐.๔ |
| | | | ท่ายาง | ๑ | ๓.๔ |
| | | | เขาย้อย | ๑ | พบมีฝนตกไม่มีข้อมูลจากถังวัดน้ำฝน |
| | | | บ้านแหลม | ๑ | ๑๘.๒ |
| | | | ชะอำ | ๑ | ๑๘.๒ |
| | | | บ้านลาด | ๑ | ๒.๔ |
| | | | เมือง | ๑ | ๖.๐ |
| ๔ | ประจวบคีรีขันธ์ | ๑ | ทับสะแก | ๑ | ๐.๘ |
| | | | อ่างเก็บน้ำคลองช่องลม | ๑ | พบมีฝนตกไม่มีข้อมูลจากถังวัดน้ำฝน |
| | | | อ่างเก็บน้ำคลองจะกระ | ๑ | พบมีฝนตกไม่มีข้อมูลจากถังวัดน้ำฝน |
| ๕ | ชุมพร | ๓ | ท่าแซะ | ๓ | ๗.๕ |
| | | | ปะทิว | ๓ | ๓.๓ |
| | | | เมือง | ๓ | ๖.๐ |
| | | | ละแม | ๒ | ๓.๒ |
| | | | พะโต๊ะ | ๓ | ๒๒.๙ |
| | | | หลังสวน | ๓ | ๓.๐ |
| | | | สวี | ๓ | ๔.๖ |
| | | | ทุ่งตะโก | ๓ | ๖.๒ |
| ๖ | ระนอง | ๔ | กระบี่ | ๔ | ๒๔.๗ |

| ที่ | จังหวัด | จำนวนวัน ปฏิบัติการ | พื้นที่ฝนตก อำเภอ/อ่างเก็บน้ำ | จำนวน วันฝนตก | ปริมาณน้ำฝนสะสม(มม.) |
|-----|---------------|------------------------|----------------------------------|------------------|-----------------------------------|
| | | | ละอุ่น | ๓ | ๑๓.๐ |
| | | | เมือง | ๒ | ๑๖.๕ |
| ๗ | สุราษฎร์ธานี | ๒ | พระแสง | ๒ | ๒๐.๐ |
| | | | เวียงสระ | ๒ | ๓๐.๘ |
| | | | บ้านนาเดิม | ๑ | ๐.๓ |
| | | | บ้านนาสาร | ๒ | ๔.๕ |
| | | | ท่าชนะ | ๑ | ๕.๐ |
| | | | ไชยา | ๑ | ๓.๖ |
| | | | วิภาวดี | ๑ | ๔.๗ |
| | | | คีรีรัฐนิคม | ๑ | ๔.๐ |
| | | | บ้านตาขุน | ๒ | ๑๐.๔ |
| | | | เขื่อนรัชชประภา | ๒ | ๓๕.๕ |
| | | | พนม | ๑ | ๓.๐ |
| | | | ชัยบุรี | ๑ | ๘.๕ |
| ๘ | นครศรีธรรมราช | ๒ | นาบอน | ๑ | พบมีฝนตกไม่มีข้อมูลจากถังวัดน้ำฝน |
| | | | ถ้าพรณรา | ๒ | ๑๕.๙ |
| | | | ฉวาง | ๑ | ๖.๐ |
| | | | ลานสกา | ๒ | ๒๔.๐ |
| | | | ทุ่งใหญ่ | ๑ | ๑๑.๖ |
| | | | ช้างกลาง | ๒ | ๑๓.๐ |
| | | | สิชล | ๑ | ๐.๕ |
| | | | นบพิตำ | ๒ | ๕.๕ |
| | | | พรหมคีรี | ๒ | ๑.๘ |
| | | | พิปูน | ๒ | ๒๐.๑ |
| | | | อ่างเก็บน้ำคลองกะทูน | ๒ | ๙.๓ |
| | | | อ่างเก็บน้ำคลองดินแดง | ๒ | ๙.๕ |
| | | | เมือง | ๒ | ๒๔.๑ |
| | | | ปากพนัง | ๑ | ๐.๖ |
| | | | พระพรหม | ๑ | ๑.๗ |
| | | | ท่าศาลา | ๒ | ๑๐.๓ |
| ๙ | พังงา | ๑ | กะปง | ๑ | ๐.๖ |

พบฝนตก คือ สังเกตพบเห็นฝนตกขณะปฏิบัติการฝนหลวง หรือเรดาร์ตรวจวัดพบฝนตกในพื้นที่



แผนที่แสดงการกระจายตัวของปริมาณฝนจากการปฏิบัติการฝนหลวง วันที่ ๑๐ - ๑๖ มิ.ย. ๖๗