



บันทึกข้อความ

ส่วนราชการ... ศูนย์ปฏิบัติการฝนหลวงภาคใต้ โทร. ๐ ๗๗๙๕ ๓๐๖๒

ที่ กษ ๒๘๐๓.๐๖/๑๑๑๕ วันที่ ๔ มิถุนายน ๒๕๖๗

เรื่อง รายงานผลการปฏิบัติการฝนหลวงประจำสัปดาห์

เรียน เกษตรและสหกรณ์จังหวัด

ศูนย์ปฏิบัติการฝนหลวงภาคใต้ ขอรายงานผลการปฏิบัติการฝนหลวงช่วยเหลือในพื้นที่
ระหว่างวันที่ ๒๗ พฤษภาคม - ๒ มิถุนายน ๒๕๖๗ ตามเอกสารที่แนบมาด้วยนี้

จึงเรียนมาเพื่อโปรดทราบ

(นายศราวุธ ชโลธร)

นักวิทยาศาสตร์ปฏิบัติการ รักษาราชการแทน

ผู้อำนวยการศูนย์ปฏิบัติการฝนหลวงภาคใต้



ข่าวการปฏิบัติการฝนหลวง ศูนย์ปฏิบัติการฝนหลวงภาคใต้ จ.สุราษฎร์ธานี

โทรศัพท์: ๐-๗๗๙๕-๓๐๖๒ E-mail: south.draa@gmail.com Facebook: ศูนย์ปฏิบัติการฝนหลวงภาคใต้

ฉบับที่ ๑๒/๒๕๖๗

วันที่ ๔ เดือน มิถุนายน พ.ศ. ๒๕๖๗

หัวข้อข่าว ผลการปฏิบัติการฝนหลวงช่วยเหลือพื้นที่ภาคใต้

ศูนย์ปฏิบัติการฝนหลวงภาคใต้ จ.สุราษฎร์ธานี ระหว่างวันที่ ๒๗ พฤษภาคม - ๒ มิถุนายน ๒๕๖๗

ชื่อผู้ให้ข่าว นายศรารุช ชโลธร นักวิทยาศาสตร์ปฏิบัติการ

๑. แผนการตั้งหน่วยปฏิบัติการฝนหลวง

กองปฏิบัติการฝนหลวง มีการปรับแผนการตั้งหน่วยปฏิบัติการฝนหลวงเดือนมิถุนายน ๒๕๖๗ เนื่องจากในขณะนี้ประเทศไทยได้เข้าสู่ฤดูฝนแล้ว แต่ในบางพื้นที่ยังมีฝนตกน้อยกว่าค่าปกติจากอิทธิพลของภาวะเอลนีโญกำลังอ่อน ทำให้ในบางพื้นที่ยังมีปริมาณและการกระจายตัวของฝนมีน้อย โดยเฉพาะพื้นที่นอกเขตชลประทาน รวมทั้งเขื่อนและอ่างเก็บน้ำมีปริมาณน้ำใช้การต่ำกว่า ๓๐% หรือมีปริมาณน้ำเก็บกักอยู่ในชั้นวิกฤต ส่งผลทำให้เกิดปัญหาขาดแคลนน้ำด้านการเกษตร ด้านอุปโภค-บริโภคของเกษตรกร และประชาชนผู้ใช้น้ำ โดยมีรายละเอียดดังนี้

ศูนย์ปฏิบัติการฝนหลวงภาคใต้

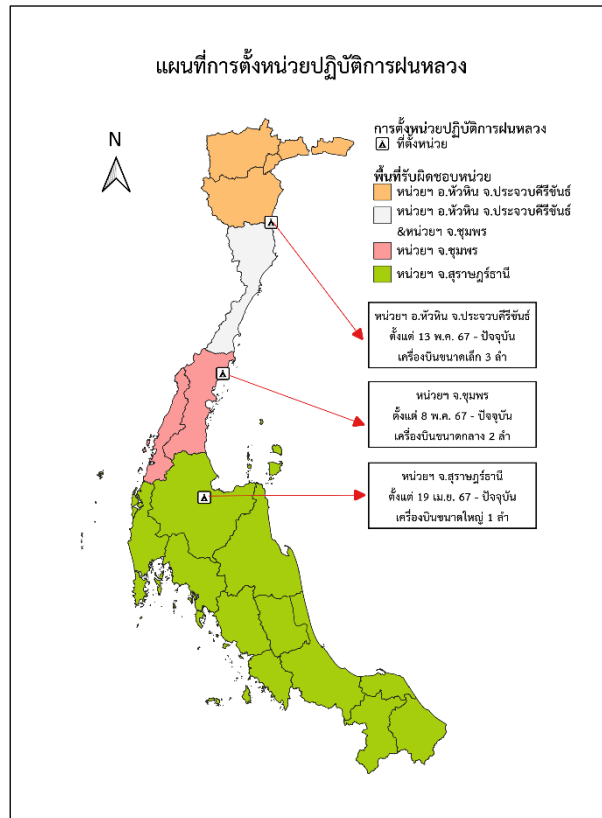
กองหน่วยปฏิบัติการฝนหลวง อ.หัวหิน จ.ประจวบคีรีขันธ์ ทำอากาศยานหัวหิน อ.หัวหิน จ.ประจวบคีรีขันธ์ ตั้งแต่วันที่ ๑ มิถุนายน ๒๕๖๗ เป็นต้นไป โดยใช้เครื่องบินกรมฝนหลวงและการบินเกษตร ขนาดเล็กจำนวน ๓ ลำ พื้นที่รับผิดชอบบริเวณ สมุทรปราการ สมุทรสาคร สมุทรสงคราม ราชบุรี เพชรบุรี และประจวบคีรีขันธ์

กองหน่วยปฏิบัติการฝนหลวง จ.ชุมพร ทำอากาศยานชุมพร อ.ปะทิว จ.ชุมพร ตั้งแต่วันที่ ๑ มิถุนายน ๒๕๖๗ เป็นต้นไป โดยใช้เครื่องบินของกรมฝนหลวงและการบินเกษตรขนาดกลาง จำนวน ๒ ลำ พื้นที่รับผิดชอบบริเวณ ประจวบคีรีขันธ์ ชุมพร ระนอง

กองหน่วยปฏิบัติการฝนหลวง จ.สุราษฎร์ธานี สนามบินกองบิน ๗ อ.พุนพิน จ.สุราษฎร์ธานี ตั้งแต่วันที่ ๑ มิถุนายน ๒๕๖๗ เป็นต้นไป โดยใช้เครื่องบินของกรมฝนหลวงและการบินเกษตรขนาดใหญ่ จำนวน ๑ ลำ พื้นที่รับผิดชอบบริเวณ สุราษฎร์ธานี นครศรีธรรมราช พัทลุง สงขลา ปัตตานี ยะลา นราธิวาส ระนอง พังงา ภูเก็ต กระบี่ ตรัง สตูล

โดยเจ้าหน้าที่และเครื่องบินของทุกหน่วยปฏิบัติการฝนหลวง สามารถลงเติมสารฝนหลวงและน้ำมันเชื้อเพลิง และสามารถบินปฏิบัติการฝนหลวงซึ่งกันและกันได้

๒. การตั้งหน่วยปฏิบัติการฝนหลวงและฐานเติมสารฝนหลวง



รูปภาพที่ ๑ แสดงการตั้งหน่วยปฏิบัติการฝนหลวงและฐานเติมสารฝนหลวง

๓. สภาพอากาศ/พยากรณ์อากาศ

สภาพอากาศสัปดาห์ที่ผ่านมา มรสุมตะวันตกเฉียงใต้กำลังปานกลางพัดปกคลุมทะเลอันดามัน ประเทศไทย และอ่าวไทยเกือบตลอดสัปดาห์ ทำให้ภาคใต้มีฝนตกมีฝนฟ้าคะนองและมีฝนหนักบางแห่งเกือบตลอดสัปดาห์

ภาคใต้ฝั่งตะวันออก มีมีฝนร้อยละ ๑๐ ของพื้นที่ในระยะต้นสัปดาห์ จากนั้นมีฝนเพิ่มขึ้นอยู่ในเกณฑ์ร้อยละ ๕๕-๙๐ ของพื้นที่ โดยมีฝนหนักบางแห่งเกือบตลอดสัปดาห์ นอกจากนี้มีรายงานลมกระโชกแรงบริเวณจังหวัดนราธิวาส ในวันที่ ๒๙ พ.ค. และจังหวัดสงขลา ในวันที่ ๓๑ พ.ค. ปริมาณฝนสูงสุด ๘๕.๖ มม. ที่ อ.ลานสกา จ.นครศรีธรรมราช เมื่อวันที่ ๑ มิ.ย.

ภาคใต้ฝั่งตะวันตก มีฝนมากกว่าร้อยละ ๖๕ ของพื้นที่กับมีฝนหนักบางแห่ง เว้นแต่ในช่วงวันที่ ๒๘-๒๙ พ.ค. มีฝนร้อยละ ๒๕-๓๕ ของพื้นที่ นอกจากนี้มีรายงานลมกระโชกแรงบริเวณจังหวัดตรัง ในวันที่ ๓๑ พ.ค. และวันที่ ๒ มิ.ย. ปริมาณฝนสูงสุด ๗๗.๖ มม. ที่ อ.ตะกั่วทุ่ง จ.พังงา เมื่อวันที่ ๓๐ พ.ค.

พยากรณ์อากาศ ๗ วันข้างหน้า ระหว่างวันที่ ๓ - ๙ มิถุนายน ๒๕๖๗

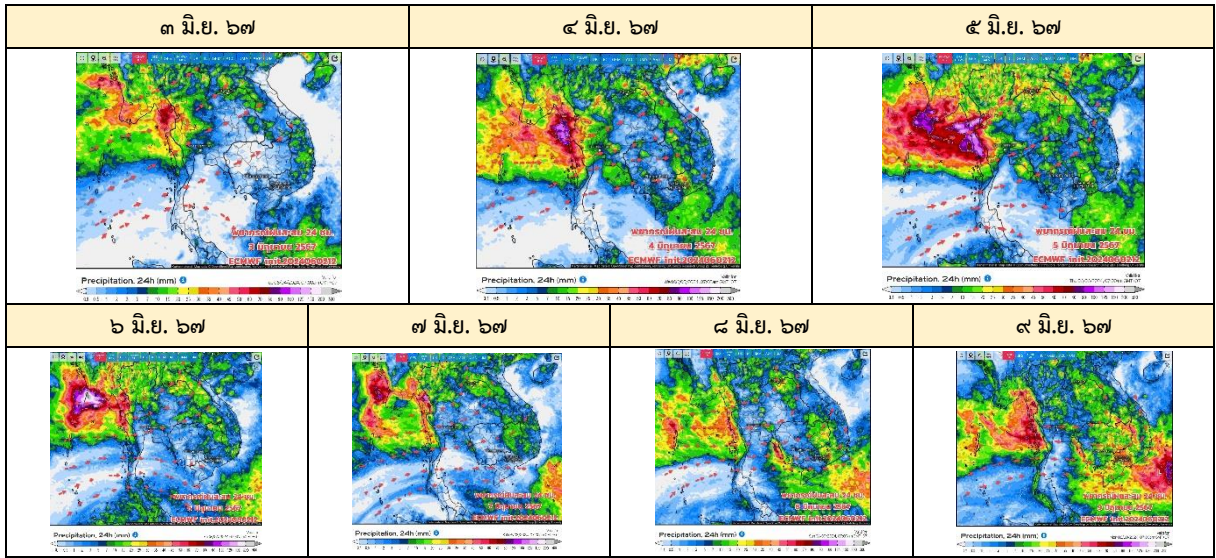
ในช่วงวันที่ ๓ - ๙ มิถุนายน ๖๗ มรสุมตะวันตกเฉียงใต้กำลังปานกลางพัดปกคลุมทะเลอันดามัน ประเทศไทย และอ่าวไทย ทำให้ภาคใต้มีโอกาสเกิดฝนฟ้าคะนอง

ภาคใต้ฝั่งตะวันออก

มีฝนฟ้าคะนองร้อยละ ๔๐ - ๖๐ ของพื้นที่ ตลอดช่วง

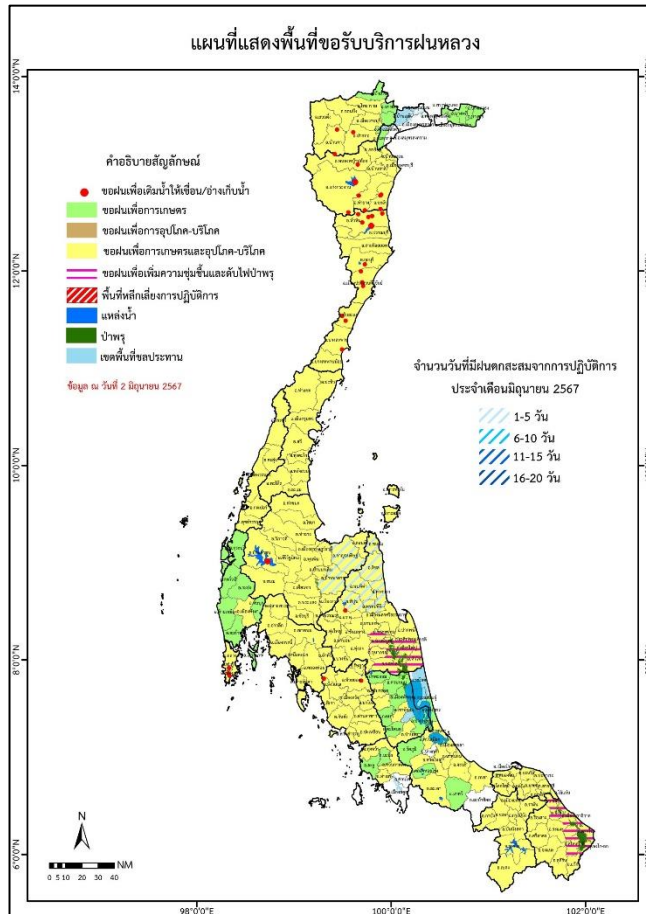
ภาคใต้ฝั่งตะวันตก

ในช่วงวันที่ ๓ - ๔ มิ.ย. ๖๗ มีฝนฟ้าคะนองร้อยละ ๓๐ - ๔๐ ของพื้นที่ ส่วนในช่วงวันที่ ๕ - ๙ มิ.ย. ๖๗ มีฝนฟ้าคะนองร้อยละ ๔๐ - ๖๐ ของพื้นที่



รูปภาพที่ ๓ แผนภาพคาดการณ์ฝนล่วงหน้า ๗ วัน แบบจำลองสภาพอากาศ ECMWF

๔. พื้นที่การขอสนับสนุนการปฏิบัติการฝนหลวง



รูปภาพที่ ๒ แสดงพื้นที่การขอรับบริการฝนหลวงของศูนย์ปฏิบัติการฝนหลวงภาคใต้

๕. สถานการณ์สาธารณภัย

วันที่ ๓๐ พ.ค. ๖๗ เกิดแผ่นดินไหว ขนาด ๒.๔ บริเวณ ต.อ่างทอง อ.เกาะสมุย จ.สุราษฎร์ธานี ไม่มีรายงานความเสียหาย

วันที่ ๓๑ พ.ค. ๖๗ เกิดวาตภัย ต.ทับเที่ยง อ.เมืองฯ จ.ตรัง มีต้นไม้หักโค่นลมพัดบรณนัตเสียหาย ๕ คับ

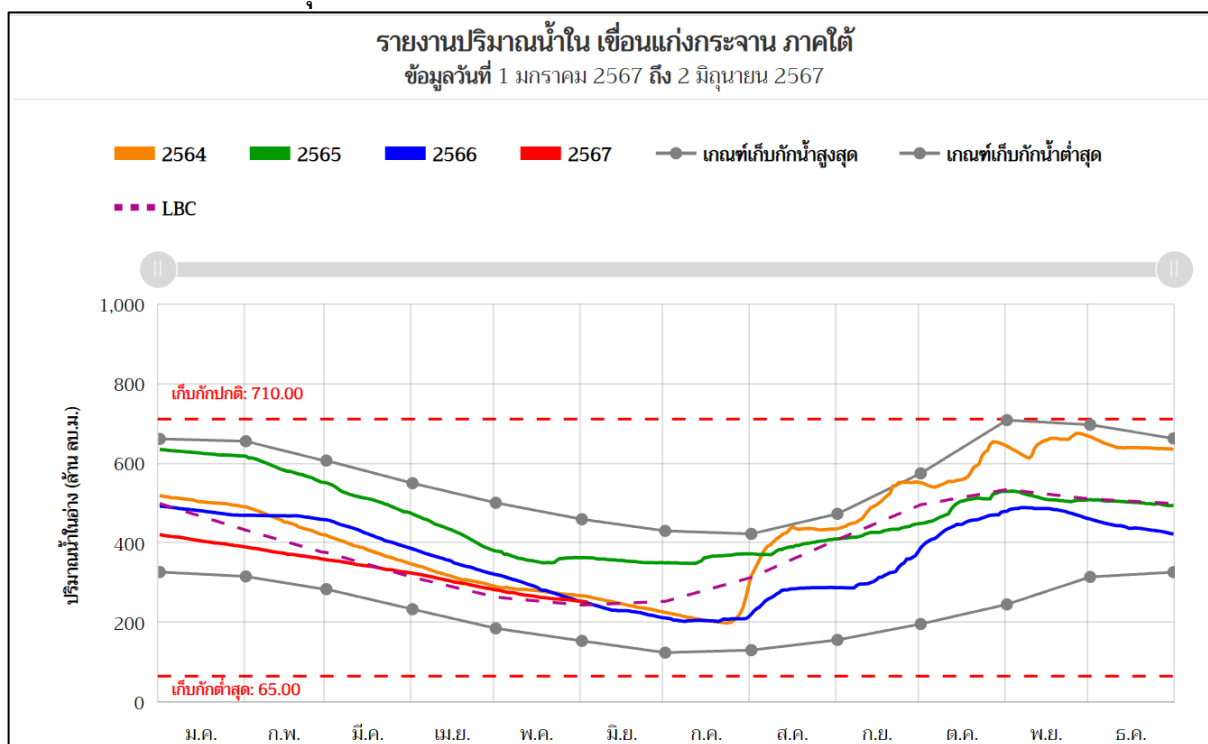
วันที่ ๑ มิ.ย. ๖๗ เกิดแผ่นดินไหว ขนาด ๒.๒ บริเวณ ต.บ่อผุด อ.เกาะสมุย จ.สุราษฎร์ธานี ไม่มีรายงานความเสียหาย

วันที่ ๒ มิ.ย. ๖๗ เกิดวาตภัย ต.ทับเที่ยง อ.เมืองฯ จ.ตรัง มีต้นไม้หักโค่นลมพัดเสาไฟฟ้า ภายในวัดควนขัน

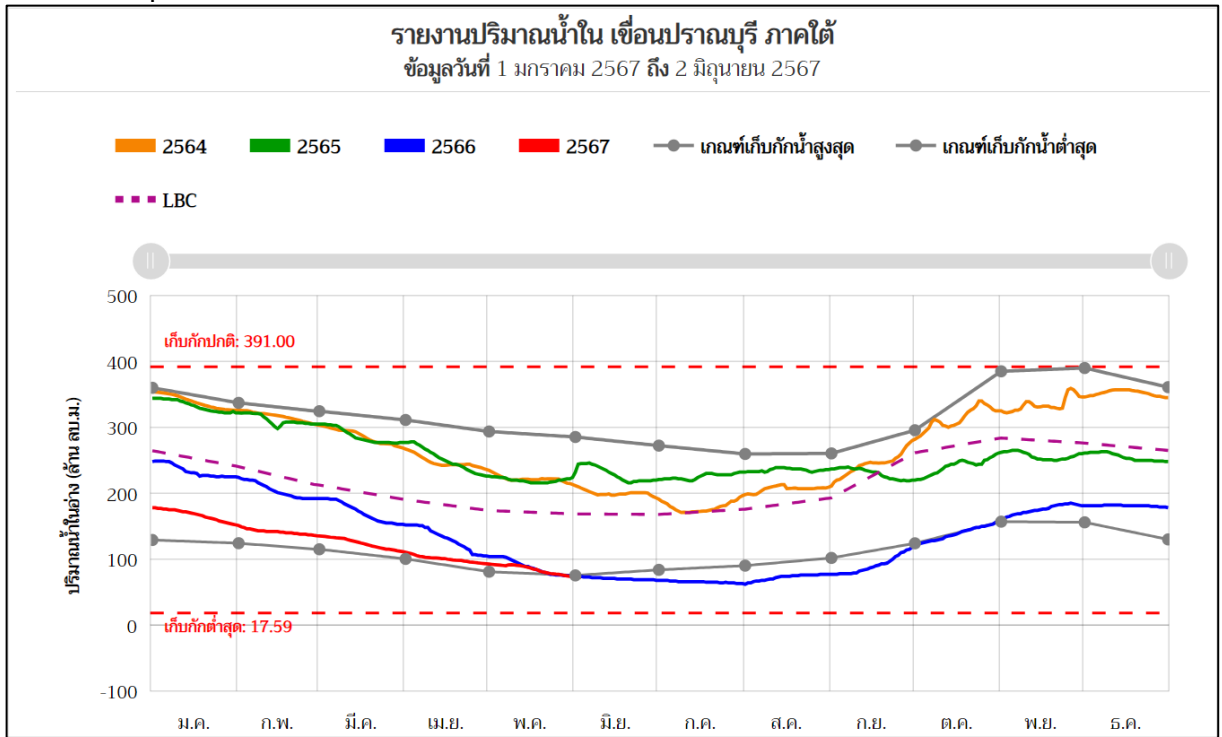
๖. สถานการณ์ปริมาณน้ำกักเก็บของเขื่อนและอ่างเก็บน้ำในพื้นที่รับผิดชอบ

โดย ระบบฐานข้อมูลน้ำในอ่างเก็บน้ำ กรมชลประทาน ณ วันที่ ๒ มิถุนายน ๒๕๖๗

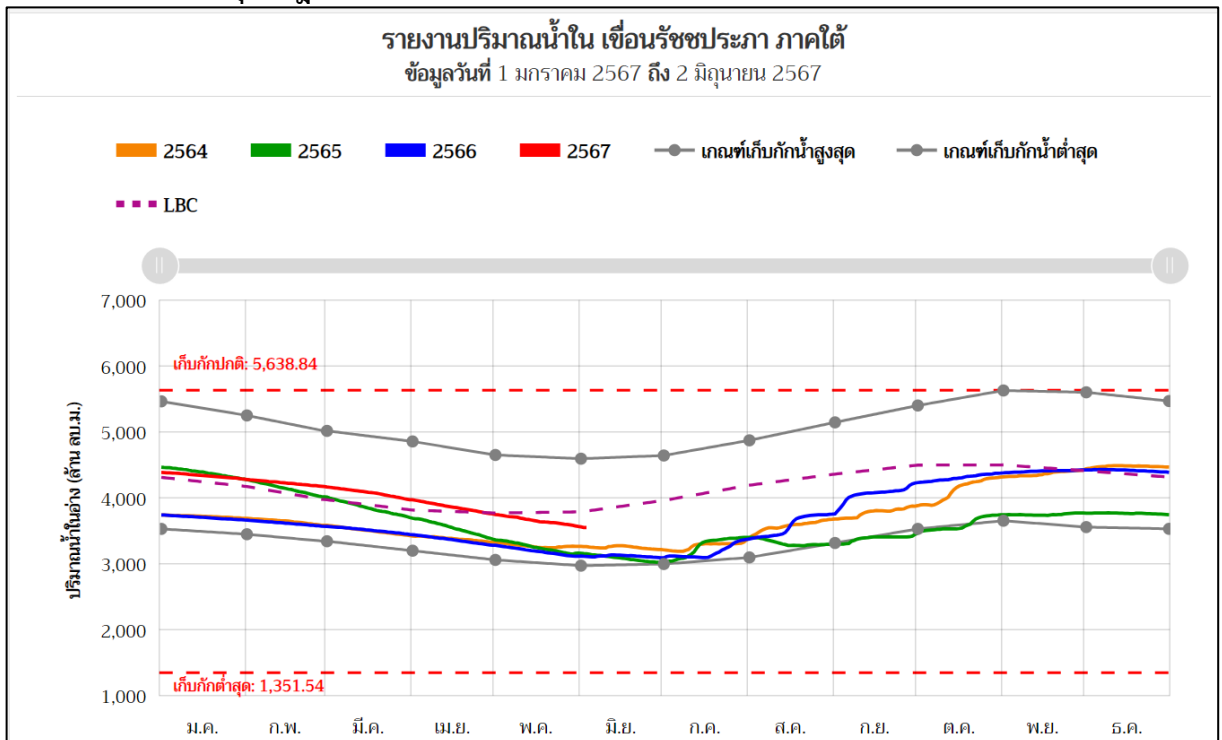
เขื่อนแก่งกระจาน จ.เพชรบุรี



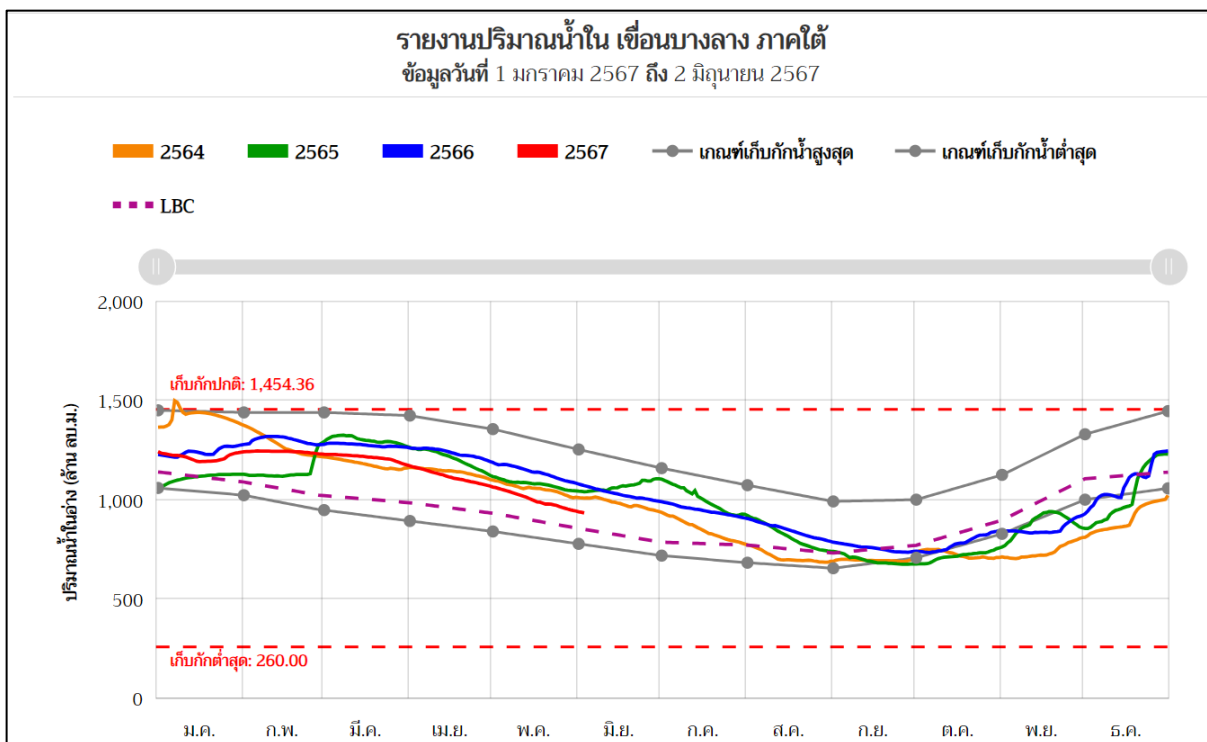
เขื่อนปรามบุรี จ.ประจวบคีรีขันธ์



เขื่อนรัชชประภา จ.สุราษฎร์ธานี



เขื่อนบางลาง จ.ยะลา



๘. ผลการปฏิบัติการฝนหลวงศูนย์ปฏิบัติการฝนหลวงภาคใต้ วันที่ ๒๗ พฤษภาคม - ๒ มิถุนายน ๒๕๖๗

๘.๑ หน่วยปฏิบัติการฝนหลวง อ.หัวหิน จ.ประจวบคีรีขันธ์ บินปฏิบัติการ ๔ วัน ๓๐ เที่ยวบิน ๑๒:๐๕ ชั่วโมงบิน ไม่ปฏิบัติการ (วันที่ ๒๗ พ.ค. ๑, ๒ มิ.ย. ๖๗) เนื่องจาก สภาพอากาศมีเมฆชั้นกลางปกคลุมเป็น ส่วนมากและลมที่ระดับปฏิบัติการมีกำลังแรงมากกว่า ๒๐ นอต ทำให้เมฆคิวมูลัสในพื้นที่เป้าหมายไม่พัฒนาตัว และเคลื่อนตัวออกจากพื้นที่เป้าหมายรวดเร็ว

๘.๒ หน่วยปฏิบัติการฝนหลวง จ.ชุมพร บินปฏิบัติการ ๔ วัน ๑๐ เที่ยวบิน ๑๕:๐๐ ชั่วโมงบิน ไม่ปฏิบัติการ (วันที่ ๒๘ พ.ค. ๑, ๒ มิ.ย. ๖๗) เนื่องจาก สภาพอากาศมีเสถียรภาพ มีเมฆชั้นกลางปกคลุม เป็นส่วนมากและลมที่ระดับปฏิบัติการมีกำลังแรงมากกว่า ๒๐ นอต ทำให้เมฆคิวมูลัสในพื้นที่เป้าหมาย ไม่พัฒนาตัว

๘.๓ หน่วยปฏิบัติการฝนหลวง จ.สุราษฎร์ธานี บินปฏิบัติการ ๓ วัน ๓ เที่ยวบิน ๕:๓๕ ชั่วโมงบิน ไม่ปฏิบัติการ (วันที่ ๒๘, ๓๐, ๓๑ พ.ค. ๒ มิ.ย. ๖๗) เนื่องจาก สภาพอากาศมีเสถียรภาพ มีเมฆชั้นกลางปกคลุม เป็นส่วนมาก-เต็มท้องฟ้า ลมที่ระดับปฏิบัติการมีกำลังแรงมากกว่า ๒๐ นอต ทำให้เมฆคิวมูลัสในพื้นที่เป้าหมาย ไม่พัฒนาตัว และสภาพท้องฟ้าปิดมีฝนตกบริเวณสนามบิน

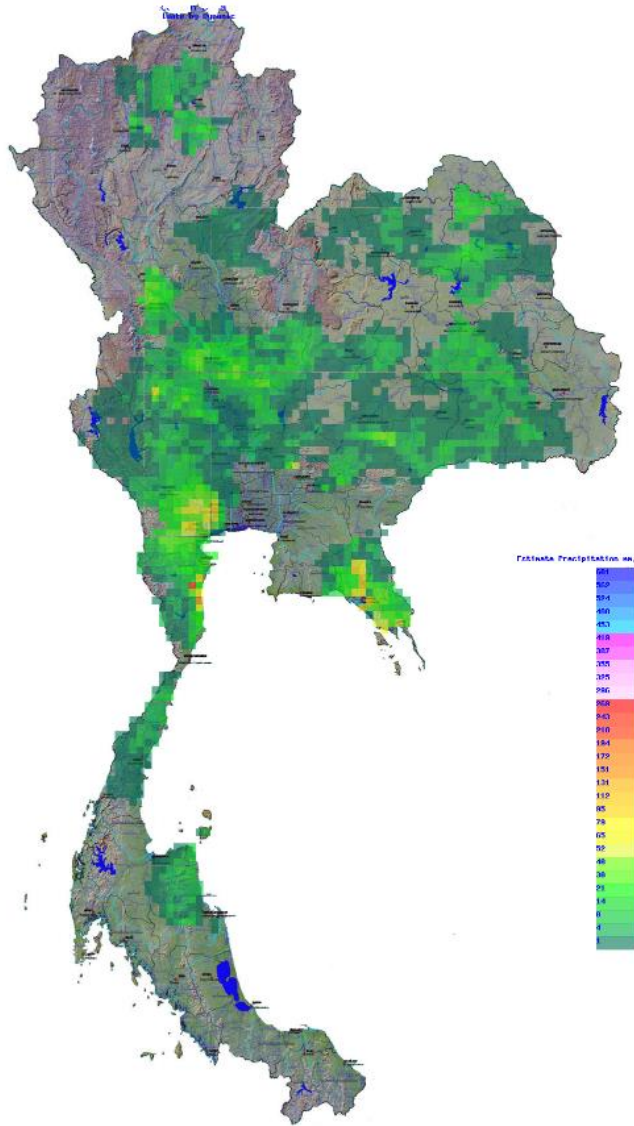
ผลการปฏิบัติการฝนหลวงจากทุกหน่วยปฏิบัติการฝนหลวงมีฝนตกในพื้นที่จังหวัดดังนี้

ที่	จังหวัด	จำนวนวันปฏิบัติการ	พื้นที่ฝนตก อำเภอ/อ่างเก็บน้ำ	จำนวน วันฝนตก	ปริมาณน้ำฝนสะสม(มม.)
๑	สมุทรสงคราม	๑	อัมพวา	๑	๑๘.๖
๒	ราชบุรี	๓	บ้านคา	๓	๔๘.๗
			อ่างเก็บน้ำท่าเคย	๑	พบมีฝนตกไม่มีข้อมูลจากถังวัดน้ำฝน
			ปากท่อ	๒	๖๑.๕
			อ่างเก็บน้ำเขาหัวแดง	๑	พบมีฝนตกไม่มีข้อมูลจากถังวัดน้ำฝน
			อ่างเก็บน้ำบ้านหินสืดอนบน	๑	พบมีฝนตกไม่มีข้อมูลจากถังวัดน้ำฝน
			อ่างเก็บน้ำบ้านหินสี	๑	พบมีฝนตกไม่มีข้อมูลจากถังวัดน้ำฝน
			อ่างเก็บน้ำบ้านวังปลาช่อน	๑	พบมีฝนตกไม่มีข้อมูลจากถังวัดน้ำฝน
			อ่างเก็บน้ำบ้านพุกกรุ	๑	พบมีฝนตกไม่มีข้อมูลจากถังวัดน้ำฝน

ที่	จังหวัด	จำนวนวันปฏิบัติการ	พื้นที่ฝนตก อำเภอ/อ่างเก็บน้ำ	จำนวน วันฝนตก	ปริมาณน้ำฝนสะสม(มม.)
			อ่างเก็บน้ำบ้านห้วยศาลา ๑	๑	พบมีฝนตกไม่มีข้อมูลจากถังวัดน้ำฝน
			อ่างเก็บน้ำบ้านห้วยศาลา ๒	๑	พบมีฝนตกไม่มีข้อมูลจากถังวัดน้ำฝน
			อ่างเก็บน้ำห้วยพุไทร	๑	พบมีฝนตกไม่มีข้อมูลจากถังวัดน้ำฝน
			จอมบึง	๑	พบมีฝนตกไม่มีข้อมูลจากถังวัดน้ำฝน
			เมือง	๑	๙๙.๘
			อ่างเก็บน้ำห้วยสำนักไม้เต็ง	๑	พบมีฝนตกไม่มีข้อมูลจากถังวัดน้ำฝน
			วัดเพลง	๑	พบมีฝนตกไม่มีข้อมูลจากถังวัดน้ำฝน
๓	เพชรบุรี	๔	แก่งกระจาน	๔	๘๔.๔
			เขื่อนแก่งกระจาน	๔	๗.๐
			อ่างเก็บน้ำบ้านกระหรั่งสาม	๑	พบมีฝนตกไม่มีข้อมูลจากถังวัดน้ำฝน
			หนองหญ้าปล้อง	๒	๖๑.๐
			อ่างเก็บน้ำห้วยแม่ประจันต์	๑	๓๓.๐
			ท่ายาง	๔	๒๑.๘
			อ่างเก็บน้ำห้วยผาก	๑	พบมีฝนตกไม่มีข้อมูลจากถังวัดน้ำฝน
			อ่างเก็บน้ำห้วยสามเขา	๑	พบมีฝนตกไม่มีข้อมูลจากถังวัดน้ำฝน
			อ่างเก็บน้ำห้วยสงสัย	๑	พบมีฝนตกไม่มีข้อมูลจากถังวัดน้ำฝน
			อ่างเก็บน้ำห้วยวังยาว	๑	๒๔.๖
			เขาย้อย	๒	พบมีฝนตกไม่มีข้อมูลจากถังวัดน้ำฝน
			อ่างเก็บน้ำห้วยพุน้อย	๑	พบมีฝนตกไม่มีข้อมูลจากถังวัดน้ำฝน
			บ้านแหลม	๒	๓๐.๘
			ชะอำ	๔	๔๔.๑
			อ่างเก็บน้ำห้วยทราย	๑	พบมีฝนตกไม่มีข้อมูลจากถังวัดน้ำฝน
			อ่างเก็บน้ำพุหวาย	๑	พบมีฝนตกไม่มีข้อมูลจากถังวัดน้ำฝน
			อ่างเก็บน้ำทุ่งขาม	๑	พบมีฝนตกไม่มีข้อมูลจากถังวัดน้ำฝน
			อ่างเก็บน้ำห้วยตะแปด	๑	พบมีฝนตกไม่มีข้อมูลจากถังวัดน้ำฝน
			อ่างเก็บน้ำหุบกระพง	๑	พบมีฝนตกไม่มีข้อมูลจากถังวัดน้ำฝน
			อ่างเก็บน้ำโป่งทะเล	๑	พบมีฝนตกไม่มีข้อมูลจากถังวัดน้ำฝน
			บ้านลาด	๓	๒๓.๖
			เมือง	๓	๖๘.๘
๔	ประจวบคีรีขันธ์	๔	หัวหิน	๔	๑๕.๔
			อ่างเก็บน้ำห้วยไทรงาม	๑	๖.๙
			อ่างเก็บน้ำห้วยมงคล	๑	๒.๐
			ปราณบุรี	๔	๑.๐
			เขื่อนปราณบุรี	๔	พบมีฝนตกไม่มีข้อมูลจากถังวัดน้ำฝน
			สามร้อยยอด	๔	๓๙.๕
			กุยบุรี	๒	๑๓.๑
			อ่างเก็บน้ำยางชุม	๑	พบมีฝนตกไม่มีข้อมูลจากถังวัดน้ำฝน
			อ่างเก็บน้ำวังเต็น	๒	พบมีฝนตกไม่มีข้อมูลจากถังวัดน้ำฝน
			บางสะพาน	๒	๓๑.๘
			อ่างเก็บน้ำคลองลอย	๒	พบมีฝนตกไม่มีข้อมูลจากถังวัดน้ำฝน
			บางสะพานน้อย	๑	๕.๕
			อ่างเก็บน้ำข้างแรก	๑	พบมีฝนตกไม่มีข้อมูลจากถังวัดน้ำฝน
			เมือง	๑	๘.๔
			อ่างเก็บน้ำคลองบึง	๑	พบมีฝนตกไม่มีข้อมูลจากถังวัดน้ำฝน
			ทับสะแก	๒	๒๐.๐

ที่	จังหวัด	จำนวนวัน ปฏิบัติการ	พื้นที่ฝนตก อำเภอ/อ่างเก็บน้ำ	จำนวน วันฝนตก	ปริมาณน้ำฝนสะสม(มม.)
			อ่างเก็บน้ำคลองช่อกลม	๑	พบมีฝนตกไม่มีข้อมูลจากถังวัดน้ำฝน
			อ่างเก็บน้ำคลองจะกระ	๑	พบมีฝนตกไม่มีข้อมูลจากถังวัดน้ำฝน
๕	ชุมพร	๓	ท่าแซะ	๑	๓๑.๐
			ปะทิว	๒	๒๙.๖
			เมือง	๑	๑๖.๐
			พะโต๊ะ	๑	๗๑.๒
			หลังสวน	๓	๒.๔
			สวี	๒	๒๗.๐
			ทุ่งตะโก	๓	๗.๒
			กระบุรี	๒	๓๗.๕
			ละอุ่น	๒	๑๗.๕
๖	สุราษฎร์ธานี	๓	เวียงสระ	๑	๕.๙
			กาญจนดิษฐ์	๓	๔๘.๓
			บ้านนาเดิม	๑	พบมีฝนตกไม่มีข้อมูลจากถังวัดน้ำฝน
			บ้านนาสาร	๓	๘.๕
			ดอนสัก	๑	๑๒.๐
๗	นครศรีธรรมราช	๓	ลานสกา	๑	๑๕.๖
			ร่อนพิบูลย์	๑	๒๑.๐
			สิชล	๑	๗.๔
			นบพิตำ	๒	๒๑.๕
			พรหมคีรี	๒	๓๖.๓
			พิปูน	๓	๑๘.๒
			อ่างเก็บน้ำคลองกะทูน	๒	๑.๖
			อ่างเก็บน้ำคลองดินแดง	๒	๗.๓
			เมือง	๑	๓.๖
			พระพรหม	๑	๑.๑
			ขนอม	๑	๑๐.๒
			ท่าศาลา	๓	๑๙.๑

พบฝนตก คือ สังเกตพบเห็นฝนตกขณะปฏิบัติการฝนหลวง หรือเรดาร์ตรวจวัดพบฝนตกในพื้นที่



แผนที่แสดงการกระจายตัวของปริมาณฝนจากการปฏิบัติการฝนหลวง วันที่ ๒๗ พ.ค. - ๒ มิ.ย. ๖๗