



บันทึกข้อความ

ส่วนราชการ ศูนย์ปฏิบัติการฝนหลวงภาคใต้ โทร. ๐ ๗๗๙๕ ๓๐๖๒

ที่ กษ ๒๘๐๓.๐๖/ ๒๒๘๘ วันที่ ๕ กรกฎาคม ๒๕๖๗

เรื่อง รายงานผลการปฏิบัติการฝนหลวงประจำสัปดาห์

เรียน เกษตรและสหกรณ์จังหวัด

ศูนย์ปฏิบัติการฝนหลวงภาคใต้ ขอรายงานผลการปฏิบัติการฝนหลวงช่วยเหลือในพื้นที่ ระหว่างวันที่ ๒๔ - ๓๐ มิถุนายน ๒๕๖๗ ตามเอกสารที่แนบมาด้วยนี้

จึงเรียนมาเพื่อโปรดทราบ

(นายศราวุธ ชโลธร)

นักวิทยาศาสตร์ปฏิบัติการ รักษาการในตำแหน่ง
ผู้อำนวยการศูนย์ปฏิบัติการฝนหลวงภาคใต้



ข่าวการปฏิบัติการฝนหลวง ศูนย์ปฏิบัติการฝนหลวงภาคใต้ จ.สุราษฎร์ธานี

โทรศัพท์: ๐-๗๗๙๕-๓๐๖๒ E-mail: south.drrea@gmail.com Facebook: ศูนย์ปฏิบัติการฝนหลวงภาคใต้

ฉบับที่ ๑๖/๒๕๖๗

วันที่ ๕ เดือน กรกฎาคม พ.ศ. ๒๕๖๗

หัวข้อข่าว ผลการปฏิบัติการฝนหลวงช่วยเหลือพื้นที่ภาคใต้

ศูนย์ปฏิบัติการฝนหลวงภาคใต้ จ.สุราษฎร์ธานี ระหว่างวันที่ ๒๔ - ๓๐ มิถุนายน ๒๕๖๗

ชื่อผู้ให้ข่าว นายศรราช ชโลธร นักวิทยาศาสตร์ปฏิบัติการ

๑. แผนการตั้งหน่วยปฏิบัติการฝนหลวง

กองปฏิบัติการฝนหลวง มีการปรับแผนการตั้งหน่วยปฏิบัติการฝนหลวงเดือนกรกฎาคม ๒๕๖๗ เพื่อให้สามารถปฏิบัติการฝนหลวงและการตัดแปรสภาพอากาศได้ตามความเหมาะสมกับสถานการณ์ความต้องการน้ำ การใช้เครื่องบิน ช่วยเหลือพื้นที่การเกษตรที่ประสบภัยแล้งของประเทศ โดยมีรายละเอียดดังนี้

ศูนย์ปฏิบัติการฝนหลวงภาคใต้

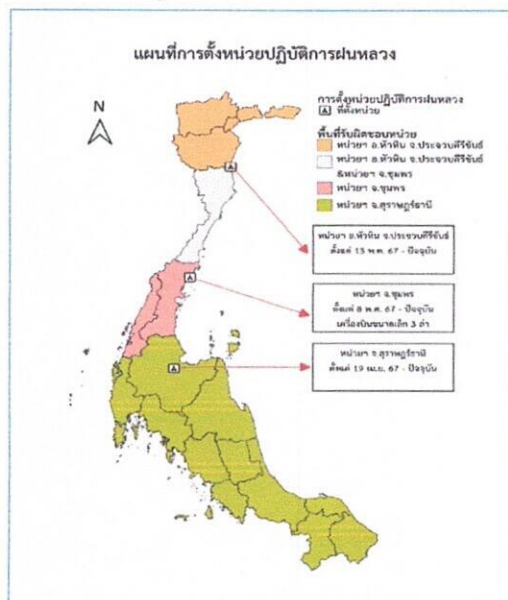
ปิดหน่วยปฏิบัติการฝนหลวง อ.หัวหิน จ.ประจวบคีรีขันธ์ ทำอากาศยานหัวหิน อ.หัวหิน จ.ประจวบคีรีขันธ์ ตั้งแต่วันที่ ๓๐ มิถุนายน ๒๕๖๗ มิถุนายน ๒๕๖๗ เป็นต้นไปเป็นต้นไป

ปิดหน่วยปฏิบัติการฝนหลวง จ.ชุมพร ทำอากาศยานชุมพร อ.ปะทิว จ.ชุมพร ตั้งแต่วันที่ ๓๐ มิถุนายน ๒๕๖๗ เป็นต้นไป

ปิดหน่วยปฏิบัติการฝนหลวง จ.สุราษฎร์ธานี สนามบินกองบิน ๗ อ.พุนพิน จ.สุราษฎร์ธานี ตั้งแต่วันที่ ๓๐ มิถุนายน ๒๕๖๗ เป็นต้นไป

โดยศูนย์ปฏิบัติการฝนหลวงภาคใต้ ยังมีแผนเฝ้าติดตามสภาพอากาศและสถานการณ์น้ำในพื้นที่อย่างต่อเนื่อง ถ้าหากเกิดสภาวะฝนทิ้งช่วง ทางศูนย์ปฏิบัติการฝนหลวงภาคใต้จะนำเสนอกองปฏิบัติการฝนหลวง เพื่อขออนุมัติตั้งหน่วยปฏิบัติการฝนหลวงต่อไป

๒. การตั้งหน่วยปฏิบัติการฝนหลวงเดือนมิถุนายน ๒๕๖๗



รูปภาพที่ ๑ แสดงการตั้งหน่วยปฏิบัติการฝนหลวง

๓. สภาพอากาศ/พยากรณ์อากาศ

สภาพอากาศสัปดาห์ที่ผ่านมา ในระยะครึ่งแรกของสัปดาห์ มรสุมตะวันตกเฉียงใต้กำลังค่อนข้างแรง พัดปกคลุมทะเลอันดามัน ประเทศไทย และอ่าวไทย ในระยะครึ่งหลังของสัปดาห์ มรสุมตะวันตกเฉียงใต้ที่พัดปกคลุมทะเลอันดามัน ประเทศไทย และอ่าวไทย มีกำลังอ่อนลง

ภาคใต้ฝั่งตะวันออก มีฝนร้อยละ ๖๕-๙๐ ของพื้นที่ ในวันที่ ๒๔ วันที่ ๒๗ และวันที่ ๒๙-๓๐ มิ.ย. ส่วนวันอื่นๆ มีฝนร้อยละ ๓๕-๕๕ ของพื้นที่ โดยมีฝนหนักบางพื้นที่เกือบตลอดสัปดาห์ กับมีฝนหนักมากบางแห่งในวันที่ ๒๙ มิ.ย. และมีรายงานน้ำท่วมบริเวณจังหวัดยะลา ในวันที่ ๒๖ มิ.ย. ปริมาณฝนสูงสุด ๑๓๐.๐ มม. ที่ อ.ไชยา จ.สุราษฎร์ธานี เมื่อวันที่ ๒๙ มิ.ย.

ภาคใต้ฝั่งตะวันตก มีฝนมากกว่าร้อยละ ๗๕ ของพื้นที่ ในวันที่ ๒๔ วันที่ ๒๗ และวันที่ ๒๙-๓๐ มิ.ย. ส่วนวันอื่นๆ มีฝนน้อยกว่าร้อยละ ๒๕ ของพื้นที่ โดยมีฝนหนักบางแห่งในระยะต้นและปลายสัปดาห์ กับฝนหนักมากบางแห่งในวันที่ ๒๙ มิ.ย. และมีรายงานน้ำท่วมบริเวณจังหวัดภูเก็ตในวันที่ ๒๙ มิ.ย. และจังหวัดพังงา ในวันที่ ๓๐ มิ.ย. ปริมาณฝนสูงสุด ๑๒๕.๓ มม. ที่ อ.ตะกั่วป่า จ.พังงา เมื่อวันที่ ๒๙ มิ.ย.

พยากรณ์อากาศ ๗ วันข้างหน้า ระหว่างวันที่ ๑ - ๗ กรกฎาคม ๒๕๖๗

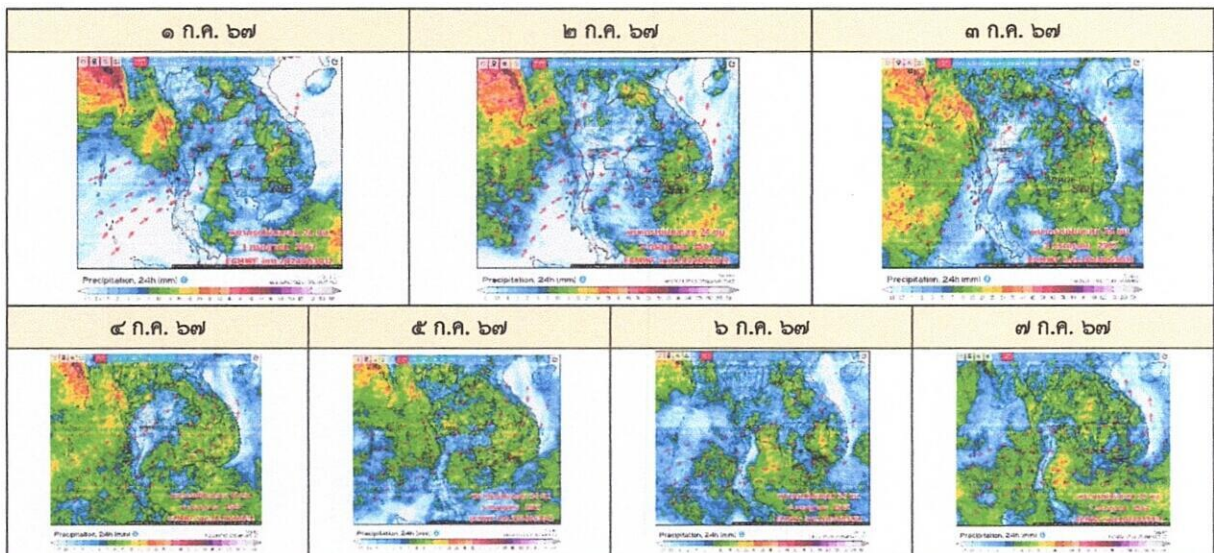
ในช่วงวันที่ ๑ - ๗ ก.ค. ๖๗ มรสุมตะวันตกเฉียงใต้พัดปกคลุมทะเลอันดามัน ประเทศไทย และอ่าวไทย ทำให้ภาคใต้มีโอกาสเกิดฝนฟ้าคะนองและมีฝนตกหนักบางแห่ง

ภาคใต้ฝั่งตะวันออก

ในช่วงวันที่ ๑ - ๓ ก.ค. ๖๗ มีฝนฟ้าคะนองร้อยละ ๓๐ - ๔๐ ของพื้นที่ ส่วนในช่วงวันที่ ๔ - ๗ ก.ค. ๖๗ มีฝนฟ้าคะนองร้อยละ ๔๐ - ๖๐ ของพื้นที่ และมีฝนตกหนักบางแห่ง

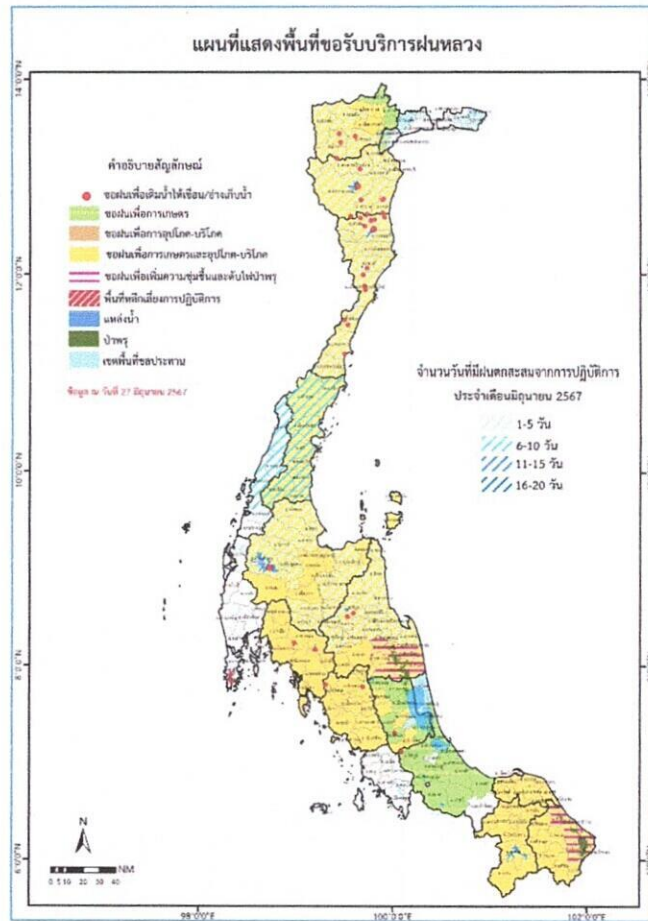
ภาคใต้ฝั่งตะวันตก

ในช่วงวันที่ ๑ - ๓ ก.ค. ๖๗ มีฝนฟ้าคะนองร้อยละ ๒๐ - ๔๐ ของพื้นที่ ส่วนในช่วงวันที่ ๔ - ๗ ก.ค. ๖๗ มีฝนฟ้าคะนองร้อยละ ๔๐ - ๗๐ ของพื้นที่ และมีฝนตกหนักบางแห่ง



รูปภาพที่ ๓ แผนภาพคาดการณ์ฝนล่วงหน้า ๗ วัน แบบจำลองสภาพอากาศ ECMWF

๔. พื้นที่การขอสนับสนุนการปฏิบัติการฝนหลวง



รูปภาพที่ ๒ แสดงพื้นที่การขอรับบริการฝนหลวงของศูนย์ปฏิบัติการฝนหลวงภาคใต้

๕. สถานการณ์สาธารณภัย

ในวันที่ ๒๖ มิ.ย. มีรายงานน้ำท่วมบริเวณจังหวัดยะลา

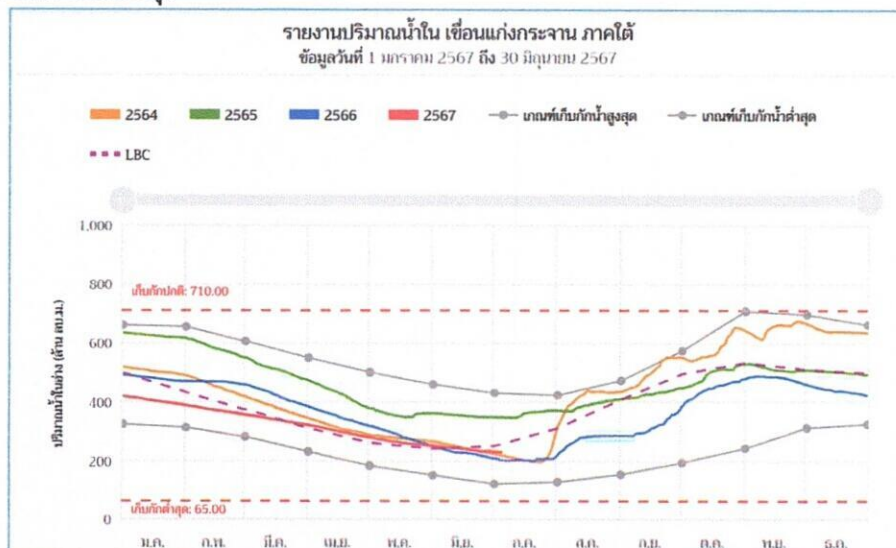
ในวันที่ ๒๙ มิ.ย. มีรายงานน้ำท่วมบริเวณจังหวัดภูเก็ต

ในวันที่ ๓๐ มิ.ย. มีรายงานน้ำท่วมจังหวัดพังงา

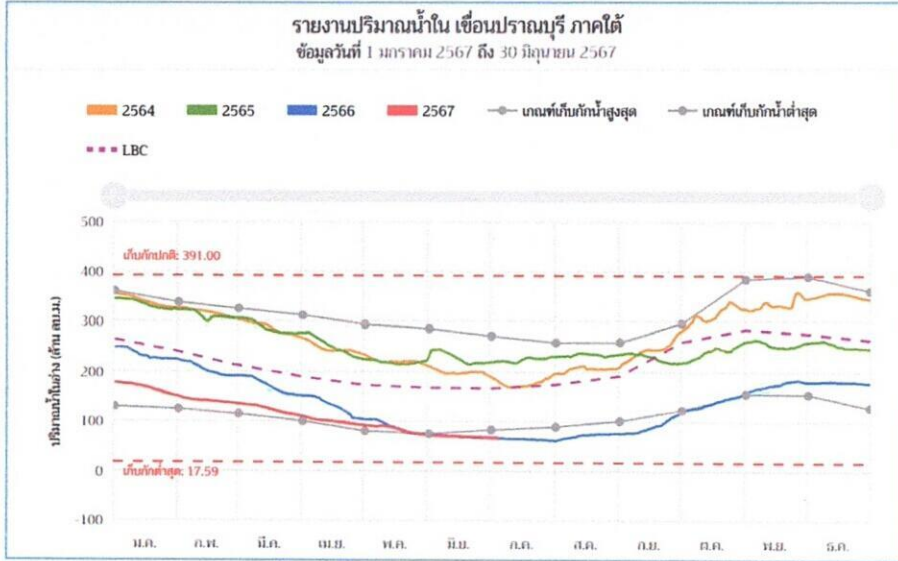
๖. สถานการณ์ปริมาณน้ำกักเก็บของเขื่อนและอ่างเก็บน้ำในพื้นที่รับผิดชอบ

โดย ระบบฐานข้อมูลน้ำในอ่างเก็บน้ำ กรมชลประทาน ณ วันที่ ๓๐ มิถุนายน ๒๕๖๗

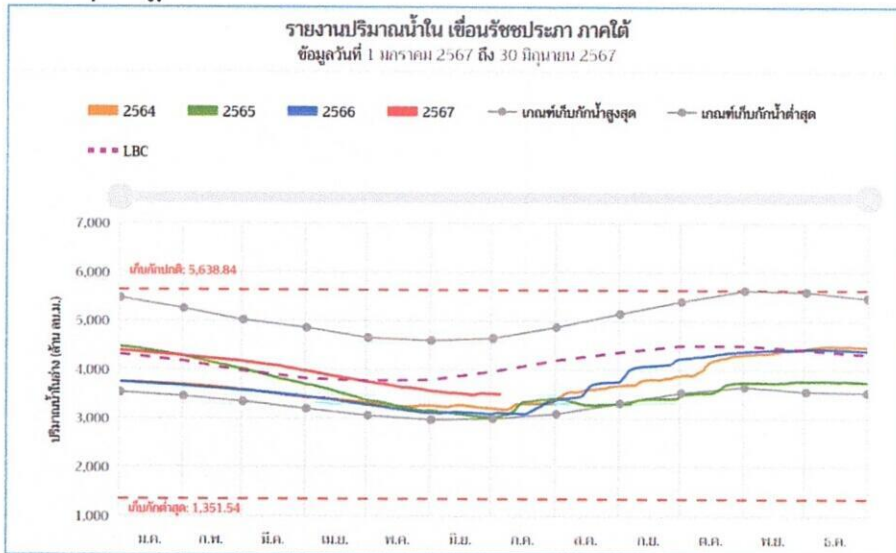
เขื่อนแก่งกระจาน จ.เพชรบุรี



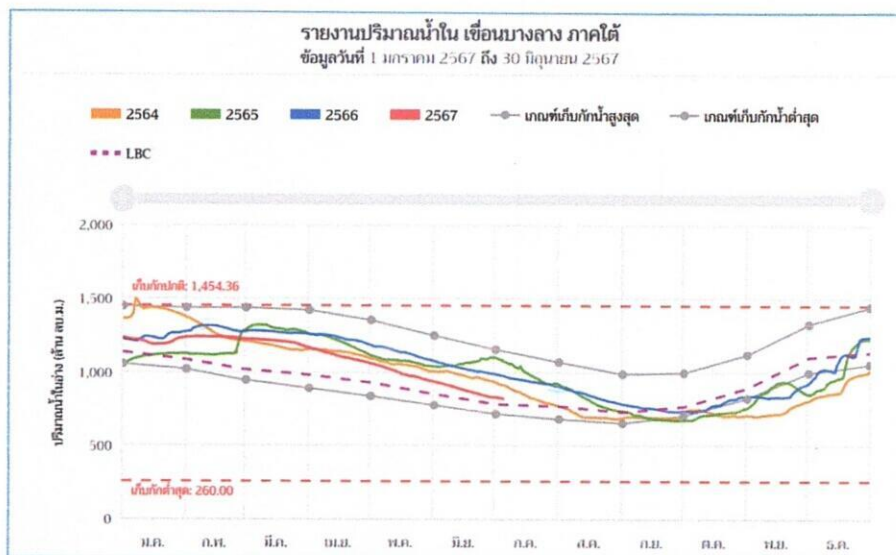
เขื่อนปรมาณบุรี จ.ประจวบคีรีขันธ์



เขื่อนรัชชประภา จ.สุราษฎร์ธานี



เขื่อนบางลาง จ.ยะลา



๘. ผลการปฏิบัติการฝนหลวงศูนย์ปฏิบัติการฝนหลวงภาคใต้ วันที่ ๒๔ - ๓๐ มิถุนายน ๒๕๖๗

๘.๑ หน่วยปฏิบัติการฝนหลวง อ.หัวหิน จ.ประจวบคีรีขันธ์ ไม่ปฏิบัติการ เนื่องจาก ติดตามสภาพอากาศและสถานการณ์น้ำในพื้นที่ สืบเนื่องจากอิทธิพลของมรสุมตะวันตกเฉียงใต้ที่มีกำลังแรงขึ้น ทำให้มีฝนธรรมชาติตกในพื้นที่รับผิดชอบเพิ่มมากขึ้น

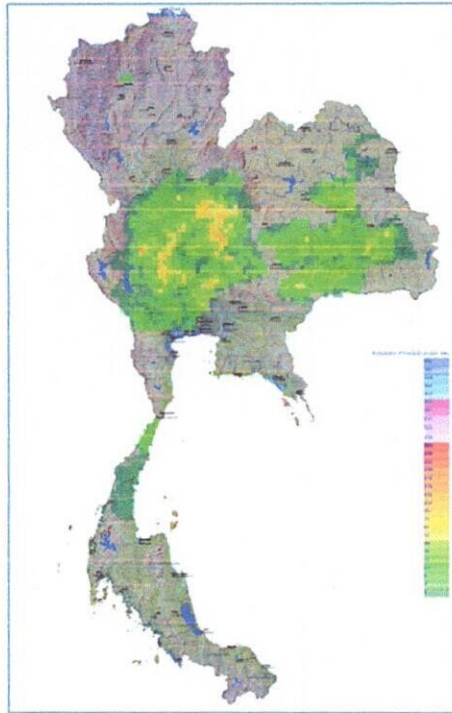
๘.๒ หน่วยปฏิบัติการฝนหลวง จ.ชุมพร บินปฏิบัติการ ๓ วัน ๙ เที่ยวบิน ๑๔:๑๕ ชั่วโมงบิน ไม่ปฏิบัติการ (วันที่ ๒๔,๒๕,๒๘,๓๐ มิ.ย. ๖๗) เนื่องจาก สภาพอากาศมีเสถียรภาพ มีเมฆชั้นกลางปกคลุม เป็นส่วนมากและลมที่ระดับปฏิบัติการมีกำลังแรงมากกว่า ๒๐ นอต ทำให้เมฆคิวมูลัสในพื้นที่เป้าหมายไม่พัฒนาตัว

๘.๓ หน่วยปฏิบัติการฝนหลวง จ.สุราษฎร์ธานี ไม่ปฏิบัติการ เนื่องจาก ติดตามสภาพอากาศและสถานการณ์น้ำในพื้นที่ สืบเนื่องจากอิทธิพลของมรสุมตะวันตกเฉียงใต้ที่มีกำลังแรงขึ้น ทำให้มีฝนธรรมชาติตกในพื้นที่รับผิดชอบเพิ่มมากขึ้น

ผลการปฏิบัติการฝนหลวงจากทุกหน่วยปฏิบัติการฝนหลวงมีฝนตกในพื้นที่จังหวัดดังนี้

ที่	จังหวัด	จำนวนวันปฏิบัติการ	พื้นที่ฝนตก อำเภอ/อ่างเก็บน้ำ	จำนวน วันฝนตก	ปริมาณน้ำฝนสะสม(มม.)
๑	ประจวบคีรีขันธ์	๒	บางสะพาน	๒	๓๓.๔
			อ่างเก็บน้ำคลองลอย	๒	พบมีฝนตกไม่มีข้อมูลจากถังวัดน้ำฝน
			บางสะพานน้อย	๒	๒๓.๓
			อ่างเก็บน้ำช้างแรกร	๒	พบมีฝนตกไม่มีข้อมูลจากถังวัดน้ำฝน
			ทับสะแก	๒	๔๖.๐
			อ่างเก็บน้ำคลองช่องลม	๒	๖๑.๒
			อ่างเก็บน้ำคลองจะกระ	๒	พบมีฝนตกไม่มีข้อมูลจากถังวัดน้ำฝน
๒	ชุมพร	๓	ท่าแซะ	๓	๒๖.๒
			ปะทิว	๓	๙.๐
			เมือง	๓	๑๖.๐
			ละแม	๑	๓.๕
			พะโต๊ะ	๑	๕.๖
			หลังสวน	๒	๒๖.๗
			สวี	๒	๑๐.๖
			ทุ่งตะโก	๒	๒.๗
๓	ระนอง	๑	กระบุรี	๑	๔.๑
			ละอุ่น	๑	๒.๑
			เมือง	๑	พบมีฝนตกไม่มีข้อมูลจากถังวัดน้ำฝน
๔	สุราษฎร์ธานี	๑	ท่าชนะ	๑	๗.๓

พบฝนตก คือ สังเกตพบเห็นฝนตกขณะปฏิบัติการฝนหลวง หรือเรดาร์ตรวจวัดพบฝนตกในพื้นที่



แผนที่แสดงการกระจายตัวของปริมาณผลจากการปฏิบัติการฝนหลวง วันที่ ๒๔ - ๓๐ มิ.ย. ๖๗