



การประเมินผลการดำเนินงาน

# โครงการคลินิกเกษตรเคลื่อนที่ในพระราชานุเคราะห์ สมเด็จพระบรมโอรสาธิราชฯ สยามมกุฎราชกุมาร

ประจำปีงบประมาณ พ.ศ. 2567

ไตรมาส 1 (1 ตุลาคม 2566 – 31 ธันวาคม 2566)



## บทสรุปผู้บริหาร

การประเมินผลการดำเนินงานตามโครงการคลินิกเกษตรเคลื่อนที่ในพระราชานุเคราะห์ สมเด็จพระบรมโอรสาธิราชฯ สยามมกุฎราชกุมาร ประจำปีงบประมาณ พ.ศ. 2567 ไตรมาส 1 (1 ตุลาคม 2566 – 31 ธันวาคม 2566)

พระบาทสมเด็จพระปรเมนทรรามาธิบดีศรีสินทรมหาวชิราลงกรณ พระวชิรเกล้าเจ้าอยู่หัว เมื่อครั้งทรงดำรงพระราชอิสริยยศ สมเด็จพระบรมโอรสาธิราชฯ สยามมกุฎราชกุมาร ทรงมีพระชนมายุครบ 50 พรรษา ในปีพุทธศักราช 2545 กระทรวงเกษตรและสหกรณ์กราบบังคมทูลถวายโครงการคลินิกเกษตรเคลื่อนที่ วัตถุประสงค์ เพื่อให้บริการและแก้ไขปัญหาทางวิชาการด้านการเกษตรแก่เกษตรกร โดยมุ่งเน้นให้คำปรึกษา แนะนำ วิเคราะห์ วิจัย พร้อมวัสดุอุปกรณ์และเครื่องมือในห้องปฏิบัติการ พระบาทสมเด็จพระเจ้าอยู่หัว เมื่อครั้งทรงดำรงพระราชอิสริยยศ สมเด็จพระบรมโอรสาธิราชฯ สยามมกุฎราชกุมาร ทรงรับโครงการคลินิกเกษตรเคลื่อนที่ไว้ในพระราชานุเคราะห์ และทรงพระราชทานพระราชานุญาตอัญเชิญพระนามาภิไธยย่อไว้ในเครื่องหมายตราสัญลักษณ์โครงการโดยเปิดให้บริการครั้งแรก เมื่อวันที่ 22 กรกฎาคม 2545 ณ ตำบลบ้านหลวง อำเภอตองโขบ จังหวัดสระบุรี และมีการดำเนินงานโครงการฯ อย่างต่อเนื่องจนถึงปัจจุบัน โดยมีกรมส่งเสริมการเกษตรเป็นหน่วยงานรับผิดชอบหลัก

การให้บริการคลินิกเกษตรเคลื่อนที่ เป็นวิธีการที่ให้การบริการทางวิชาการและการถ่ายทอดเทคโนโลยีทางการเกษตรของกระทรวงเกษตรและสหกรณ์ให้บรรลุผลสำเร็จตามภารกิจที่รับผิดชอบ เป็นการปฏิบัติงานในเชิงรุกที่ทำให้เกษตรกรในพื้นที่เป้าหมายที่มีปัญหาทางการเกษตร ได้รับความรู้และบริการทางการเกษตรอย่างรวดเร็ว ทั้งถึงและครบถ้วน เช่น การวิเคราะห์ดิน การวินิจฉัยพืช โรคพืช โรคสัตว์ โรคสัตว์น้ำ และการให้วัคซีนป้องกันโรคสัตว์ ซึ่งเป็นการดำเนินงานในลักษณะบูรณาการการทำงานระหว่าง นักวิชาการของหน่วยงานต่าง ๆ ในแต่ละสาขา ทั้งด้านพืช สัตว์ ประมง ดิน และน้ำ ฯลฯ พร้อมด้วยอุปกรณ์และเครื่องมือทางวิชาการด้านต่าง ๆ มาให้บริการในคลินิกเกษตร โดยสามารถเคลื่อนที่เข้าไปได้ถึงในระดับตำบล เพื่อให้เกษตรกรสามารถเข้ารับบริการทางการเกษตรได้อย่างถูกต้องครบถ้วนทุกด้านในคราวเดียวกัน

### ความสำคัญของการประเมินผล

การติดตามและประเมินผลเป็นกลไกสำคัญของระบบการบริหารโครงการแบบมุ่งผลสัมฤทธิ์ ซึ่งสะท้อนระดับความสำเร็จของแผนงานหรือนโยบายการบริหาร ผลการประเมินจะเป็นข้อมูลที่ทำให้ทราบถึงผลสำเร็จในการดำเนินงานโครงการ และแสดงให้เห็นถึงปัญหาที่เกิดจากการดำเนินงาน ซึ่งจะใช้เป็นข้อมูลประกอบการหาแนวทางแก้ไขปัญหา การปรับปรุงโครงการและการขยายผล รวมทั้งการวางแผนการดำเนินงานโครงการในอนาคต

ในการติดตามและประเมินผล มุ่งเน้นให้เกิดความต่อเนื่องและการมีส่วนร่วมระหว่างหน่วยงานเจ้าของโครงการ และผู้เข้าร่วมโครงการสามารถให้ข้อเสนอแนะหรือคำแนะนําที่เป็นประโยชน์ต่อการประเมินผลโครงการฯ เพื่อเป็นแนวทางในการปรับปรุงการปฏิบัติงานให้เกิดประสิทธิภาพและประสิทธิผลสูงสุด

### เป้าหมาย

ปีงบประมาณ พ.ศ. 2567 กระทรวงเกษตรและสหกรณ์โดยคณะกรรมการโครงการคลินิกเกษตรเคลื่อนที่ในพระราชานุเคราะห์ฯ กำหนดให้จังหวัดเปิดคลินิกบริการแก่เกษตรกรในพื้นที่ 77 จังหวัด โดยเน้นพื้นที่

ที่มีปัญหาทางการเกษตรหลากหลายและรุนแรง หรือพื้นที่ที่เป็นความต้องการของเกษตรกร อย่างน้อยปีละ 4 ครั้ง (ไตรมาสละ 1 ครั้ง) ดังนี้

1. จัดงานโครงการคลินิกเกษตรเคลื่อนที่ในพระราชานุเคราะห์ ฯ ไตรมาสที่ 1 โดยกำหนดช่วงเวลาการจัดงานระหว่างวันที่ 1 ตุลาคม – 31 ธันวาคม 2566
2. จัดงานโครงการคลินิกเกษตรเคลื่อนที่ในพระราชานุเคราะห์ ฯ ไตรมาสที่ 2 โดยกำหนดช่วงเวลาการจัดงานระหว่างวันที่ 1 มกราคม – 31 มีนาคม 2567
3. จัดงานโครงการคลินิกเกษตรเคลื่อนที่ในพระราชานุเคราะห์ ฯ ไตรมาสที่ 3 โดยกำหนดช่วงเวลาการจัดงานระหว่างวันที่ 1 เมษายน – 30 มิถุนายน 2567
4. การจัดงานโครงการคลินิกเกษตรเคลื่อนที่ในพระราชานุเคราะห์ ฯ ไตรมาสที่ 4 โครงการคลินิกเกษตรเคลื่อนที่ในพระราชานุเคราะห์ สมเด็จพระบรมโอรสาธิราช ฯ สยามมกุฎราชกุมาร เถลิงพระเกียรติ เนื่องในโอกาสวันเฉลิมพระชนมพรรษา 28 กรกฎาคม 2567

#### วัตถุประสงค์ของการติดตามและประเมินผล

1. เพื่อติดตามความก้าวหน้าการดำเนินงานโครงการ และผลที่เกิดขึ้นตามแผนปฏิบัติงานของโครงการคลินิกเกษตรเคลื่อนที่ในพระราชานุเคราะห์ ฯ
2. เพื่อประเมินความสำเร็จ ตลอดจนผลกระทบที่เกิดขึ้นของการดำเนินงานตามแผนปฏิบัติงานของโครงการฯ
3. เพื่อประเมินผลด้านความพึงพอใจของเกษตรกรที่มีผลต่อการให้บริการของกิจกรรมด้านคลินิก
4. เพื่อให้ข้อเสนอแนะการปรับปรุงการดำเนินงานโครงการ

#### กิจกรรมด้านคลินิกเกษตรที่เปิดให้บริการ

1. คลินิกดิน ให้คำปรึกษา ตรวจวิเคราะห์ วินิจฉัยและให้บริการด้านวิเคราะห์ ตรวจสอบดินและปุ๋ย โดยกรมพัฒนาที่ดิน
2. คลินิกพืช ให้คำปรึกษา ตรวจวิเคราะห์ วินิจฉัยและให้บริการด้านโรคและแมลง ศัตรูพืช วัชพืช การเก็บเกี่ยวพืช การผลิตเมล็ดพันธุ์ การคัดเลือกพันธุ์ การทดสอบความงอก การขาดธาตุอาหารพืช สารพิษตกค้าง วัตถุพิษทางการเกษตร โดยกรมวิชาการเกษตร
3. คลินิกข้าว ให้คำปรึกษา ตรวจวิเคราะห์ วินิจฉัยโรคที่เกิดในข้าว การป้องกันและกำจัดแมลง ศัตรูข้าว การกำจัดวัชพืชในนาข้าว การลดต้นทุนการผลิตข้าว การใช้ข้าวพันธุ์ดี การตรวจสอบคุณภาพเมล็ดพันธุ์ข้าว การแปรรูปและการใช้ประโยชน์จากข้าวโดยกรมการข้าว
4. คลินิกปศุสัตว์ ให้คำปรึกษา ตรวจวิเคราะห์ วินิจฉัยโรคและการตรวจรักษา พยาบาลสัตว์ การให้วัคซีน ทำหมันสัตว์ การผสมเทียม การควบคุมโรคระบาดในสัตว์ การเลี้ยงสัตว์ โดยกรมปศุสัตว์
5. คลินิกประมง ให้คำปรึกษา ตรวจวิเคราะห์ วินิจฉัยและรักษาโรคในสัตว์น้ำ การควบคุมโรคระบาดในสัตว์น้ำ การตรวจคุณภาพน้ำ และการเพาะเลี้ยงสัตว์น้ำ โดยกรมประมง
6. คลินิกบัญชี ให้คำปรึกษา แนะนำการจัดทำบัญชีฟาร์ม บัญชีครัวเรือน โดยกรมตรวจบัญชีสหกรณ์
7. คลินิกชลประทาน ให้คำปรึกษา แนะนำการบริหารจัดการน้ำ การพัฒนาแหล่งน้ำ และการให้น้ำแก่พืช โดยกรมชลประทาน
8. คลินิกสหกรณ์ ให้คำปรึกษา แนะนำ การจัดตั้งสหกรณ์ การบริหารงานในสหกรณ์และให้ความรู้เกี่ยวกับระเบียบปฏิบัติต่าง ๆ เกี่ยวกับสหกรณ์ โดยกรมส่งเสริมสหกรณ์

9. คลินิกกฎหมาย ให้คำปรึกษา แนะนำ และประสานความรู้ด้านกฎหมายปฏิรูปที่ดินเพื่อเกษตรกรรม และกฎหมายอื่น ๆ ที่เกี่ยวข้องกับการดำเนินงานของกระทรวงเกษตรและสหกรณ์ โดยสำนักงานการปฏิรูปที่ดินเพื่อเกษตรกรรม

10. คลินิกหม่อนไหม ให้คำปรึกษา แนะนำการปลูกหม่อนเลี้ยงไหม พันธุ์หม่อนที่ควรปลูก การตัดแต่งกิ่งและการดูแลรักษาแปลงหม่อน การป้องกันกำจัดโรคและแมลงศัตรูหม่อน การดูแลรักษาผลหม่อนสุก และการทำชาใบหม่อนโดยกรมหม่อนไหม

11. คลินิกส่งเสริมการเกษตร ให้คำปรึกษา แนะนำ การป้องกันกำจัดโรคแมลงศัตรูพืช การใช้แมลงศัตรูธรรมชาติ (ตัวห้ำ ตัวเบียน) เชื้อจุลินทรีย์และสารชีวภัณฑ์ต่าง ๆ การผลิตและขยายพันธุ์พืช การเลี้ยงผึ้ง ชันโรง การปลูกพืชบนพื้นที่สูง ให้บริการซ่อมและการบำรุงรักษาเครื่องยนต์การเกษตรเบื้องต้น การสนับสนุนพืชพันธุ์ดี เป็นต้น โดยกรมส่งเสริมการเกษตร

12. คลินิกอื่น ๆ เช่น คลินิกการยางแห่งประเทศไทย คลินิกฝนหลวง คลินิกเศรษฐกิจการเกษตร และคลินิกสาธารณสุข เป็นต้น

**สรุปผลการประเมินผลการดำเนินงานโครงการคลินิกเกษตรเคลื่อนที่ในพระราชานุเคราะห์ ฯ ประจำปีงบประมาณ พ.ศ. 2567 ไตรมาส 1 (1 ตุลาคม – 31 ธันวาคม 2566)**

การติดตามและประเมินผลโครงการคลินิกเกษตรเคลื่อนที่ในพระราชานุเคราะห์ ฯ ประกอบด้วย การประเมินผลการจัดงาน เน้นความพึงพอใจการให้บริการ การประเมินผลการติดตามให้บริการต่อเนื่อง และการประเมินผลภาพรวม โดยมีสำนักงานเกษตรและสหกรณ์จังหวัด 77 จังหวัด ดำเนินการเก็บรวบรวมข้อมูลจากการสัมภาษณ์และตอบแบบสอบถาม ได้แก่ แบบสัมภาษณ์เกษตรกรที่เข้ารับบริการด้านคลินิก (แบบ ก) จากเกษตรกรผู้ใช้บริการคลินิกไม่น้อยกว่า 40 ราย แบบสัมภาษณ์เจ้าหน้าที่ประจำคลินิก (แบบ ข) และแบบสังเกตการณ์และระดมความเห็นของเจ้าหน้าที่ (แบบ ค) และจัดส่งรายงานประเมินผลการจัดงานโครงการคลินิกเกษตรเคลื่อนที่ในพระราชานุเคราะห์ ฯ ตามแบบ ง ให้สำนักงานปลัดกระทรวงเกษตรและสหกรณ์ (กองประสานงานโครงการพระราชดำริ) สรุปในภาพรวมการจัดงานประจำปีงบประมาณ พ.ศ. 2567 ไตรมาส 1 (1 ตุลาคม 2566 – 31 ธันวาคม 2566) ได้ดังนี้

**1. ข้อมูลทั่วไปในภาพรวม**

จากข้อมูลการสำรวจของเจ้าหน้าที่สำนักงานเกษตรและสหกรณ์จังหวัดตามแบบรายงานผลการประเมินผลการดำเนินงานโครงการคลินิกเกษตรเคลื่อนที่ในพระราชานุเคราะห์ ฯ (แบบ ง) พบว่า เกษตรกรให้ความสนใจเข้าร่วมกิจกรรม และลงทะเบียนในภาพรวมทั้งประเทศ (75 จังหวัด) จำนวน 16,324 ราย จำแนกเป็นรายจังหวัดได้ ดังนี้

ตารางที่ 1 แสดงจุดบริการ วัน/เดือน/ปี ที่เปิดบริการ จำนวนวันที่เปิดบริการ และจำนวนเกษตรกรที่ลงทะเบียน

ที่	จังหวัด	สถานที่ดำเนินการ	วัน/เดือน/ปี ที่เปิดบริการ	จำนวนวันที่เปิด	จำนวนเกษตรกรที่ลงทะเบียน (จากแบบคลินิก 01)
1	เลย	องค์การบริหารส่วนตำบลนาพึง อ.นาแห้ว จ.เลย	17 พฤศจิกายน 2566	1	125
2	สุโขทัย	โรงเรียนบ้านบึงบอน หมู่ที่ 13 ตำบลกลางดง อ.ทุ่งเสลี่ยม จ.สุโขทัย	23 พฤศจิกายน 2566	1	596
3	กรุงเทพมหานคร	วัดกระทุ่มเสือปลา แขวงประเวศ เขตประเวศ กทม.	1 ธันวาคม 2566	1	139

ที่	จังหวัด	สถานที่ดำเนินการ	วัน/เดือน/ปี ที่เปิดบริการ	จำนวน วันที่เปิด	จำนวนเกษตรกร ที่ลงทะเบียน (จากแบบคลินิก 01)
4	สมุทรสงคราม	วัดประดู่ พระอารามหลวง อ.อัมพวา จ.สมุทรสงคราม	4 ธันวาคม 2566	1	164
5	พิษณุโลก	วัดดงกระบาก ต.ท้อแท้ อ.วัดโบสถ์ จ.พิษณุโลก	6 ธันวาคม 2566	1	145
6	ลำปาง	องค์การบริหารส่วนตำบลทุ่งฝาย ต.เมืองลำปาง จ.ลำปาง	7 ธันวาคม 2566	1	261
7	นครศรีธรรมราช	ศาลาประชาคมอำเภอหนองปีตา ต.นบพิตา อ.นบพิตา จ.นครศรีธรรมราช	7 ธันวาคม 2566	1	140
8	ชัยนาท	วัดนมโท ต.เขาแก้ว อ.สรรพยา จ.ชัยนาท	7 ธันวาคม 2566	1	178
9	เพชรบูรณ์	องค์การบริหารส่วนตำบลบ้านไร่ อ.หล่มสัก จ.เพชรบูรณ์	8 ธันวาคม 2566	1	189
10	อุบลราชธานี	ลานชุมชนหนองตาบ้อม ต.กลาง อ.เดชอุดม จ.อุบลราชธานี	8 ธันวาคม 2566	1	235
11	ประจวบคีรีขันธ์	วัดด่านสิงขร หมู่ 5 ต.คลองวาฬ อ.เมืองประจวบคีรีขันธ์ จ.ประจวบคีรีขันธ์	13 ธันวาคม 2566	1	211
12	ปัตตานี	หอประชุมโรงเรียนไม้แก่นกิตติวิทย หมู่ที่4 ต.ไทรทอง อ.ไม้แก่น จ.ปัตตานี	14 ธันวาคม 2566	1	150
13	พังงา	ศาลาอเนกประสงค์เทศบาลตำบลบางเตย อ.เมืองพังงา จ.พังงา	14 ธันวาคม 2566	1	129
14	ระนอง	อาคารตลาดกลางเพื่อการเกษตร หมู่ 2 ต.ในวงเหนือ อ.ละอุ่น จ.ระนอง	14 ธันวาคม 2566	1	223
15	สุพรรณบุรี	วัดฟ้าโถ หมู่ 7 ต.หัวนา อ.เดิมบางนางบวช จ.สุพรรณบุรี	14 ธันวาคม 2566	1	136
16	นครนายก	วัดป่าชะ ต.ป่าชะ อ.บ้านนา จ.นครนายก	14 ธันวาคม 2566	1	226
17	อุดรดิตถ์	สนามกีฬาภูเวียง อ.บ้านโคก จ.อุดรดิตถ์	14 ธันวาคม 2566	1	385
18	ปราจีนบุรี	วัดใหม่โพธิ์เย็น หมู่ที่ 11 ต.บางยาง อ.บ้านสร้าง จ.ปราจีนบุรี	14 ธันวาคม 2566	1	150
19	หนองคาย	องค์การบริหารส่วนตำบลหนองนาง อ.ท่าบ่อ จ.หนองคาย	14 ธันวาคม 2566	1	199
20	ชุมพร	องค์การบริหารส่วนตำบลบางมะพร้าว อ.หลังสวน จ.ชุมพร	14 ธันวาคม 2566	1	339
21	เพชรบุรี	วัดห้วยทรางจริง ต.พุทธสวรรค์ อ.แก่งกระจาน จ.เพชรบุรี	14 ธันวาคม 2566	1	113
22	สระแก้ว	โรงเรียนสระปทุม ต.ทับพริก อ.อรัญประเทศ จ.สระแก้ว	14 ธันวาคม 2566	1	161
23	นครราชสีมา	โรงเรียนบ้านหนองแวง ต.หนองแวง อ.เทพารักษ์ จ.นครราชสีมา	14 ธันวาคม 2566	1	381
24	กำแพงเพชร	ที่ว่าการอำเภอไทรงาม อ.ไทรงาม จ.กำแพงเพชร	14 ธันวาคม 2566	1	101

ที่	จังหวัด	สถานที่ดำเนินการ	วัน/เดือน/ปี ที่เปิดบริการ	จำนวน วันที่เปิด	จำนวนเกษตรกร ที่ลงทะเบียน (จากแบบคลินิก 01)
25	เชียงราย	วัดสันกองพัฒนาราม ต.โรงช้าง อ.ป่าแดด จ.เชียงราย	15 ธันวาคม 2566	1	215
26	ขอนแก่น	สหกรณ์เครดิตยูเนียนอำเภอพระยืน จำกัด ต.หนองแวง อ.พระยืน จ.ขอนแก่น	15 ธันวาคม 2566	1	305
27	อุดรธานี	องค์การบริหารส่วนตำบลทับกุง อ.หนองแสง จ.อุดรธานี	15 ธันวาคม 2566	1	224
28	พิจิตร	องค์การบริหารส่วนตำบลห้วยพุก อ.ตงเจริญ จ.พิจิตร	15 ธันวาคม 2566	1	168
29	นครพนม	โรงเรียนหนองชนพิทยาคม ต.หนองชน อ.นาทม จ.นครพนม	16 ธันวาคม 2566	1	152
30	ศรีสะเกษ	โรงเรียนไพรบึงวิทยาคม ต.ไพรบึง อ.ไพรบึง จ.ศรีสะเกษ	18 ธันวาคม 2566	1	350
31	เชียงใหม่	โรงเรียนแม่แจ่ม อ.แม่แจ่ม จ.เชียงใหม่	19 ธันวาคม 2566	1	127
32	ร้อยเอ็ด	ที่ว่าการอำเภอเมยวดี อ.เมยวดี จ.ร้อยเอ็ด	19 ธันวาคม 2566	1	150
33	ฉะเชิงเทรา	โรงเรียนวัดหัวสำโรง หมู่ที่ 2 ต.หัวสำโรง อ.แปลงยาว จ.ฉะเชิงเทรา	19 ธันวาคม 2566	1	232
34	อำนาจเจริญ	โรงเรียนบ้านโคกกลาง ต.โคกกลาง อ.สีอำนาจ จ.อำนาจเจริญ	19 ธันวาคม 2566	1	231
35	ยโสธร	โรงเรียนบ้านกุดกุง ต.กุดกุง อ.คำเขื่อนแก้ว จ.ยโสธร	19 ธันวาคม 2566	1	251
36	สงขลา	โรงเรียนบางกล่ำวิทยา รัชมง์คลาภิเษก อ.บางกล่ำ จ.สงขลา	19 ธันวาคม 2566	1	247
37	สกลนคร	ศาลาประชาคม บ้านโคกก่อ (ศูนย์พัฒนาตำบลหนอง หลวง) ต.หนองหลวง อ.สว่างแดนดิน จ.สกลนคร	19 ธันวาคม 2566	1	692
38	ภูเก็ต	หอประชุมโรงเรียนเทศบาล 2 ต.กะทู้ อ.กะทู้ จ.ภูเก็ต	19 ธันวาคม 2566	1	172
39	พะเยา	องค์การบริหารส่วนตำบลสระ อ.เชียงม่วน จ.พะเยา	20 ธันวาคม 2566	1	149
40	สมุทรปราการ	ศูนย์เรียนรู้เศรษฐกิจพอเพียงคังบางกะเจ้า ต.บางยอ อ.พระประแดง จ.สมุทรปราการ	20 ธันวาคม 2566	1	120
41	สุราษฎร์ธานี	โรงเรียนบ้านเสด็จพิทยาคม หมู่ที่ 11 ต.บ้านเสด็จ อ.เคียนซา จ.สุราษฎร์ธานี	20 ธันวาคม 2566	1	268
42	ยะลา	หอประชุมที่ว่าการอำเภอกรงปินัง อ.กรงปินัง จ.ยะลา	20 ธันวาคม 2566	1	100
43	แพร่	โรงเรียนบ้านม่วงคำ หมู่ที่ 10 บ้านม่วงคำใต้ ต.สรอย อ.วังชิ้น จ.แพร่	20 ธันวาคม 2566	1	272
44	พัทลุง	โรงเรียนควนขนุน หมู่ที่ 9 ต.โดนดด้วน อ.ควนขนุน จ.พัทลุง	20 ธันวาคม 2566	1	208
45	สตูล	ศาลาประชาคม อ.ควนกาหลง จ.สตูล	20 ธันวาคม 2566	1	246
46	มุกดาหาร	โรงเรียนบ้านส้มป่อย "รอดนุกูล" ต.นาสีนวน อ.เมืองมุกดาหาร จ.มุกดาหาร	20 ธันวาคม 2566	1	154

ที่	จังหวัด	สถานที่ดำเนินการ	วัน/เดือน/ปี ที่เปิดบริการ	จำนวน วันที่เปิด	จำนวนเกษตรกร ที่ลงทะเบียน (จากแบบคลินิก 01)
47	ราชบุรี	สโมสรเทศบาลปากท่อสัมพันธ์ ต.ปากท่อ อ.ปากท่อ จ.ราชบุรี	21 ธันวาคม 2566	1	216
48	อ่างทอง	โรงเรียนราชสถิตย์วิทยา ต.ราชสถิตย์ อ.ไชโย จ.อ่างทอง	21 ธันวาคม 2566	1	122
49	กาฬสินธุ์	โรงเรียนนิคมลำปาววิทยา ต.นิคม อ.สหัสขันธ์ จ.กาฬสินธุ์	21 ธันวาคม 2566	1	146
50	อุทัยธานี	ศูนย์เรียนรู้ตามศาสตร์พระราชากษัตริย์ภูมิใหม่ ต.หนองหญ้าปล้อง อ.ทัพทัน จ.อุทัยธานี	21 ธันวาคม 2566	1	239
51	นครปฐม	โรงเรียนวัดโพรงมะเดื่อ (ศรีวิทยากร) ต.โพรงมะเดื่อ อ.เมืองนครปฐม จ.นครปฐม	21 ธันวาคม 2566	1	205
52	กระบี่	องค์การบริหารส่วนตำบลห้วยยูง หมู่ที่ 5 ต.ห้วยยูง อ.เหนือคลอง จ.กระบี่	21 ธันวาคม 2566	1	358
53	จันทบุรี	องค์การบริหารส่วนตำบลเทพนิมิต ต.เทพนิมิต อ.โป่งน้ำร้อน จ.จันทบุรี	21 ธันวาคม 2566	1	236
54	ตรัง	โรงเรียนบ้านลำช้าง หมู่ที่ 1 ต.เขาไพร อ.รัษฎา จ.ตรัง	21 ธันวาคม 2566	1	300
55	สิงห์บุรี	วัดนาคันนันทาราม ต.บ้านแปง อ.พรหมบุรี จ.สิงห์บุรี	21 ธันวาคม 2566	1	122
56	แม่ฮ่องสอน	โรงเรียนบ้านห้วยผา ต.ห้วยผา อ.เมืองแม่ฮ่องสอน จ.แม่ฮ่องสอน	21 ธันวาคม 2566	1	102
57	นราธิวาส	คณะเกษตรศาสตร์ มหาวิทยาลัยนราธิวาสราชนครินทร์ ต.โคกเคียน อ.เมืองนราธิวาส จ.นราธิวาส	21 ธันวาคม 2566	1	335
58	สระบุรี	ศูนย์เรียนรู้เครือข่ายด้านลดต้นทุนการผลิตข้าวโพด เลี้ยงสัตว์ (เครือข่าย ศพก.) ต.พุแค อ.เฉลิมพระเกียรติ จ.สระบุรี	21 ธันวาคม 2566	1	163
59	ตราด	องค์การบริหารส่วนตำบลไม้รูด อ.คลองใหญ่ จ.ตราด	21 ธันวาคม 2566	1	119
60	ชัยภูมิ	องค์การบริหารส่วนตำบลดงกลาง อ.คอนสาร จ.ชัยภูมิ	21 ธันวาคม 2566	1	507
61	ลำพูน	องค์การบริหารส่วนตำบลคำเคียนปม อ.ทุ่งหัวช้าง จ.ลำพูน	21 ธันวาคม 2566	1	186
62	หนองบัวลำภู	องค์การบริหารส่วนตำบลโนนขมิ้น อ.หนองบัวลำภู จ.หนองบัวลำภู	22 ธันวาคม 2566	1	353
63	กาญจนบุรี	หอประชุมที่ว่าการอำเภอหนองปรือ ต.หนองปรือ อ.หนองปรือ จ.กาญจนบุรี	22 ธันวาคม 2566	1	151
64	ตาก	โรงเรียนรวมไทยพัฒนา 3 ต.คีรีราษฎร์ อ.พบพระ จ.ตาก	22 ธันวาคม 2566	1	100
65	ชลบุรี	โรงเรียนหนองใหญ่ศิริรวิวาทวิทยา ต.หนองใหญ่ อ.หนองใหญ่ จ.ชลบุรี	22 ธันวาคม 2566	1	479
66	สมุทรสาคร	เทศบาลตำบลแคราย ต.แคราย อ.กระทุ่มแบน จ.สมุทรสาคร	22 ธันวาคม 2566	1	186

ที่	จังหวัด	สถานที่ดำเนินการ	วัน/เดือน/ปี ที่เปิดบริการ	จำนวน วันที่เปิด	จำนวนเกษตรกร ที่ลงทะเบียน (จากแบบคลินิก 01)
67	ลพบุรี	องค์การบริหารส่วนตำบลเกาะรัง ต.เกาะรัง อ.ชัยบาดาล จ.ลพบุรี	22 ธันวาคม 2566	1	137
68	ปทุมธานี	วัดโบสถ์ ต.บางกระบือ อ.สามโคก จ.ปทุมธานี	22 ธันวาคม 2566	1	122
69	บึงกาฬ	องค์การบริหารส่วนตำบลวังฆมฏ อ.พรเจริญ จ.บึงกาฬ	22 ธันวาคม 2566	1	185
70	บุรีรัมย์	หอประชุมเทศบาลตำบลห้วยหิน ต.ห้วยหิน อ.หนองหงส์ อ.บุรีรัมย์	22 ธันวาคม 2566	1	256
71	มหาสารคาม	หอประชุมที่ว่าการอำเภอชื่นชม อ.ชื่นชม จ.มหาสารคาม	25 ธันวาคม 2566	1	181
72	นนทบุรี	องค์การบริหารส่วนตำบลละหาร อ.บางบัวทอง จ.นนทบุรี	26 ธันวาคม 2566	1	200
73	ระยอง	เทศบาลตำบลชากบก หมู่ที่ 5 ต.ชากบก อ.บ้านค่าย จ.ระยอง	26 ธันวาคม 2566	1	246
74	พระนครศรีอยุธยา	วัดลำบัว ต.หันตะเภา อ.วังน้อย จ.พระนครศรีอยุธยา	28 ธันวาคม 2566	1	140
75	น่าน	องค์การบริหารส่วนตำบลป่ากลาง ต.ป่ากลาง อ.ป่า จ.น่าน	28 ธันวาคม 2566	1	123
<b>รวมจำนวนทั้งสิ้น</b>				<b>75</b>	<b>16,324</b>

หมายเหตุ จังหวัดสุรินทร์ ปรับเปลี่ยนแผนการดำเนินงานเปิดให้บริการคลินิก ครั้งที่ 1 (ไตรมาสที่ 1) เป็นวันที่ 23 มกราคม 2567

**2. ประเภทคลินิกที่เปิดให้บริการ กิจกรรมเสริม / จัดนิทรรศการ และจำนวนเกษตรกรที่มาขอรับบริการ**  
ตารางที่ 2 แสดงจำนวนเกษตรกรที่มาขอรับบริการ จำแนกตามคลินิกที่เปิดให้บริการ

รายการ	จำนวนเกษตรกรที่มาขอรับบริการ (คน)				
	รวม	เกษตรกร	เกษตรกร	เกษตรกรที่ขอเอกสาร	
		ที่ขอคำแนะนำ และนำตัวอย่างมา	ที่ขอคำแนะนำ แต่ไม่นำตัวอย่างมา	รับของแจก ฯลฯ	ลงทะเบียน
<b>คลินิกที่มีอุปกรณ์และเครื่องมือ</b>					
(1) คลินิกดิน	5,130	384	3,344	4,971	159
(2) คลินิกพืช	6,358	170	3,730	6,002	356
(3) คลินิกข้าว	2,862	82	1,109	2,662	200
(4) คลินิกปศุสัตว์	3,830	947	1,855	3,349	481
(5) คลินิกประมง	3,349	21	1,578	3,028	321
(6) คลินิกอื่น ๆ	1,690	243	1,205	1,524	166
<b>รวม</b>	<b>23,219</b>	<b>1,604</b>	<b>12,821</b>	<b>21,536</b>	<b>1,517</b>



รายการ	จำนวนเกษตรกรที่มาขอรับบริการ (คน)				
	รวม	เกษตรกร	เกษตรกร	เกษตรกรที่ขอเอกสาร	
		ที่ขอคำแนะนำ และนำตัวอย่างมา	ที่ขอคำแนะนำ แต่ไม่นำตัวอย่างมา	รับของแจก ฯลฯ	ลงทะเบียน
<b>คลินิกที่ไม่มีอุปกรณ์และเครื่องมือ</b>					
(1) คลินิกบัญชีฟาร์ม	3,346	41	1,828	3,038	308
(2) คลินิกชลประทาน	2,687	68	846	2,344	343
(3) คลินิกสหกรณ์	5,146	-	1,700	5,001	145
(4) คลินิก สปก.	3,017	465	925	2,807	210
(5) คลินิกหม่อนไหม	2,666	20	971	2,176	490
(6) คลินิกยางพารา	2,318	2	973	1,912	406
(7) คลินิกศูนย์ขยายพันธุ์พืช	1,164	-	115	1,160	4
(8) คลินิกพืชสวน	406	-	176	399	7
(9) คลินิกส่งเสริมการเกษตร	1,994	-	80	1,911	83
(10) คลินิกเกษตรและสหกรณ์	1,528	-	310	1,368	160
(11) คลินิกฝนหลวง	970	-	262	762	208
(12) คลินิกอื่น ๆ	11,304	211	2,580	10,128	1,176
<b>รวม</b>	<b>36,546</b>	<b>596</b>	<b>7,924</b>	<b>33,006</b>	<b>2,156</b>

หมายเหตุ เกษตรกร 1 คน สามารถขอรับบริการได้มากกว่า 1 คลินิก

จากการข้อมูลสำรวจ พบว่า เกษตรกรให้ความสนใจขอรับคำแนะนำในคลินิกพืชมากที่สุด จำนวน 6,358 คน รองลงมาอันดับ 2 คือ คลินิกสหกรณ์ จำนวน 5,146 คน และอันดับ 3 คือ คลินิกดิน จำนวน 5,130 คน

ทั้งนี้ การเปิดให้บริการคลินิกอื่น ๆ ที่มีอุปกรณ์และเครื่องมือ ในแต่ละพื้นที่จะเปิดให้บริการที่แตกต่างกันออกไป อาทิ คลินิกเครื่องจักรกลทางการเกษตร คลินิกอารักขาพืช คลินิกปศุสัตว์ (กิจกรรมทำหมันสัตว์ และฉีดวัคซีน) คลินิกสาธารณสุข (กิจกรรมบริจาคโลหิต) เป็นต้น และการเปิดให้บริการคลินิกอื่น ๆ ที่ไม่มีอุปกรณ์และเครื่องมือ ส่วนใหญ่เป็นการให้บริการให้คำปรึกษาแนะนำ และถ่ายทอดองค์ความรู้ในรูปแบบนิทรรศการ อาทิ คลินิกกองทุน พันธุ์และพัฒนาเกษตรกร ธนาคารเพื่อการเกษตรและสหกรณ์การเกษตร คลินิกสภาเกษตรกรจังหวัด คลินิกส่งเสริมและพัฒนาอาชีพเกษตรกร คลินิกแมลงและศัตรูพืช คลินิกอุตสาหกรรม เป็นต้น

### 3. ลักษณะทั่วไปของเกษตรกรที่สัมภาษณ์ที่ใช้บริการด้านคลินิกต่าง ๆ

ตารางที่ 3 แสดงลักษณะทั่วไปของเกษตรกรที่สัมภาษณ์ที่ใช้บริการ

รายการ	คน	ร้อยละ
<b>1) เพศ</b>		
1.1) เกษตรกรที่ถูกสัมภาษณ์ทั้งหมด	4,422	
1.2) ชาย	1,699	38.42
1.3) หญิง	2,723	61.58
<b>รวม</b>	<b>4,422</b>	<b>100</b>

รายการ	คน	ร้อยละ
<b>2) อายุ</b>		
2.1) ต่ำกว่า 21 ปี	201	4.55
2.2) 21 - 30 ปี	413	9.34
2.3) 31 - 40 ปี	568	12.84
2.4) 41 - 50 ปี	1,082	24.47
2.5) 51 - 60 ปี	1,359	30.73
2.6) มากกว่า 60 ปี	799	18.07
<b>รวม</b>	<b>4,422</b>	<b>100</b>
<b>3) ระดับการศึกษา</b>		
3.1) ไม่ได้เรียน / ไม่จบประถมศึกษา	260	5.88
3.2) จบประถมศึกษา	1,696	38.35
3.3) จบมัธยมศึกษา	1,257	28.43
3.4) จบอาชีวศึกษา / อนุปริญญา	431	9.75
3.5) จบปริญญาตรี	672	15.20
3.6) สูงกว่าปริญญาตรี	106	2.40
<b>รวม</b>	<b>4,422</b>	<b>100</b>
<b>4) อาชีพหลัก</b>		
4.1) ทำนา ทำไร่	2,022	45.73
4.2) เลี้ยงสัตว์ ประมง	407	9.20
4.3) ปลุกผัก ไม้ผล ไม้ยืนต้น	944	21.35
4.4) รับราชการ รัฐวิสาหกิจ	319	7.21
4.5) ค้าขาย รับจ้าง บริการ และอื่น ๆ	730	16.51
<b>รวม</b>	<b>4,422</b>	<b>100</b>

จากการสำรวจเกษตรกรที่โดยการสุ่มตัวอย่างเกษตรกร และเก็บแบบประเมินโดยวิธีการสัมภาษณ์โดยเจ้าหน้าที่สำนักงานเกษตรและสหกรณ์จังหวัด (75 จังหวัด) จำนวน 4,422 คน (จากเกษตรกรที่ให้ ความสนใจเข้าร่วมกิจกรรม และลงทะเบียน จำนวน 16,324 คน) สามารถจำแนกลักษณะทั่วไปของเกษตรกรที่ สัมภาษณ์ ดังนี้

**3.1 เพศ** เกษตรกรที่ให้สัมภาษณ์ จำแนกเป็นเพศชาย จำนวน 1,699 คน คิดเป็นร้อยละ 38.42 และเป็นเพศหญิง จำนวน 2,723 คน คิดเป็นร้อยละ 61.58

**3.2 อายุ** เกษตรกรที่ให้สัมภาษณ์ส่วนใหญ่มีอายุระหว่าง 51 - 60 ปี จำนวน 1,359 คน คิดเป็นร้อยละ 30.73 รองลงมาอันดับ 2 มีอายุระหว่าง 41 - 50 ปี จำนวน 1,082 คน คิดเป็นร้อยละ 24.47 และอันดับ 3 มีอายุมากกว่า 60 ปี จำนวน 799 คน คิดเป็นร้อยละ 18.07

**3.3 ระดับการศึกษา** เกษตรกรที่ให้สัมภาษณ์ส่วนใหญ่จบการศึกษาระดับประถมศึกษา จำนวน 1,696 คน คิดเป็นร้อยละ 38.35 รองลงมาอันดับ 2 ระดับมัธยมศึกษา จำนวน 1,257 คน คิดเป็นร้อยละ 28.43 และอันดับ 3 ระดับปริญญาตรี จำนวน 672 คน คิดเป็นร้อยละ 15.20

**3.4 อาชีพหลัก** เกษตรกรที่ให้สัมภาษณ์ส่วนใหญ่ประกอบอาชีพทำนา ทำไร่เป็นหลัก จำนวน 2,022 คน คิดเป็นร้อยละ 45.73 รองลงมาอันดับ 2 ประกอบอาชีพปลูกผัก ผลไม้ ไม้ยืนต้น จำนวน 944 คน คิดเป็นร้อยละ 21.35 และอันดับ 3 ประกอบอาชีพค้าขาย รับจ้าง บริการ และอื่น ๆ จำนวน 730 คน คิดเป็นร้อยละ 16.51

#### 4. ระดับความพึงพอใจของเกษตรกรผู้เข้ารับบริการในแต่ละคลินิก

ตารางที่ 4 แสดงระดับความพึงพอใจของเกษตรกรผู้เข้ารับบริการในแต่ละคลินิก

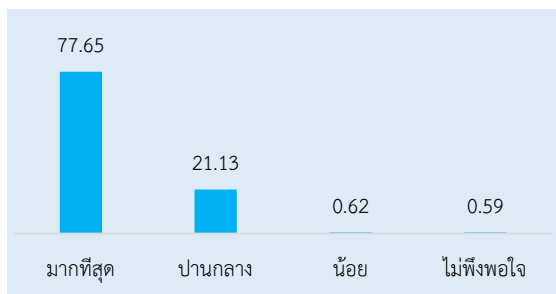
ประเด็นความพึงพอใจ	ร้อยละของผู้ตอบจำแนกตามระดับความพึงพอใจ			
	มาก	ปานกลาง	น้อย	ไม่พอใจ
1) ความสามารถ / ถูกต้อง และความสะดวกรวดเร็วในการให้บริการ				
1.1) ความสะดวกรวดเร็วในการตรวจวิเคราะห์ตัวอย่าง / ปัญหาที่นำมาปรึกษา	77.65	21.13	0.62	0.59
1.2) การชี้แจงปัญหา / ตัวอย่างที่นำมาปรึกษา	77.35	21.66	0.75	0.24
2) ความเอาใจใส่ และการปฏิบัติต่อเกษตรกรในการให้บริการของเจ้าหน้าที่				
2.1) เครื่องมือ อุปกรณ์ที่นำมาให้บริการ	80.12	18.22	1.45	0.21
2.2) ความกระตือรือร้นเอาใจใส่ในการให้บริการ	86.48	13.30	0.19	0.03
2.3) มารยาท การพูดจาของเจ้าหน้าที่ประจำคลินิก	87.94	11.76	0.30	
3) การได้รับความรู้ / คำแนะนำ จะสามารถนำไปใช้ประโยชน์ได้	83.48	15.72	0.77	0.03
4) ความสะดวกสบายของอาคารสถานที่จัดงาน				
4.1) จุดที่ตั้งสถานที่จัดงาน	83.04	14.64	2.22	0.10
4.2) ความสะดวกสบายในคลินิก	82.65	15.35	1.91	0.09
5) ด้านการจัดงาน				
5.1) มีการจัดงานอื่นร่วมด้วย	83.99	14.21	1.80	

จากการสำรวจความพึงพอใจของเกษตรกรที่เข้ารับบริการแต่ละคลินิกตามแบบประเมินฯ (แบบ ง) และด้วยวิธีการสัมภาษณ์ จำนวน 4,422 คน สามารถจำแนกได้ตามประเด็นความพึงพอใจได้ดังนี้

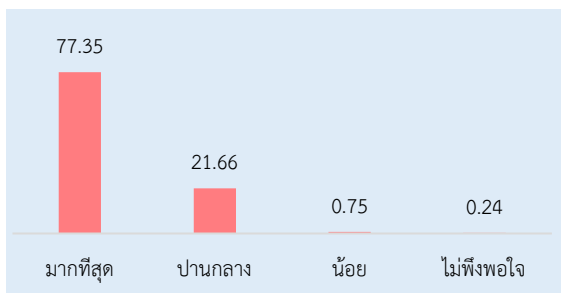
**ประเด็นที่ 1** ความสามารถ / ถูกต้อง และความสะดวกรวดเร็วในการให้บริการ

1.1) ความสะดวกรวดเร็วในการตรวจวิเคราะห์ตัวอย่าง / ปัญหาที่นำมาปรึกษา

จากแผนภูมิ พบว่า เกษตรกรที่ถูกสัมภาษณ์มีความพึงพอใจการให้บริการด้วยความสะดวกรวดเร็วในการตรวจวิเคราะห์ตัวอย่าง / ปัญหาที่นำมาปรึกษา อยู่ในระดับมากที่สุด ร้อยละ 77.65 รองลงมาอยู่ในระดับปานกลาง ร้อยละ 21.13 อยู่ในระดับน้อย ร้อยละ 0.62 และมีเกษตรกรไม่พึงพอใจ ร้อยละ 0.59 เนื่องจาก ไม่มีการแจ้งให้นำตัวอย่างมาตรวจวิเคราะห์



1.2) การชี้แจงปัญหา / ตัวอย่างที่นำมาปรึกษา

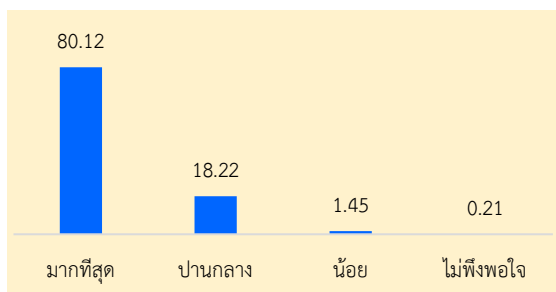


จากแผนภูมิ พบว่า เกษตรกรที่ถูกสัมภาษณ์มีความพึงพอใจความสามารถ / ถูกต้องในการให้บริการ การชี้แจงปัญหา / ตัวอย่างที่นำมาปรึกษาของเจ้าหน้าที่แต่ละคลินิก อยู่ในระดับมากที่สุด ร้อยละ 77.35 รองลงมาอยู่ในระดับปานกลาง ร้อยละ 21.66 อยู่ในระดับน้อย ร้อยละ 0.75 และมีเกษตรกรไม่พึงพอใจ ร้อยละ 0.24 (ไม่ได้แจ้งเหตุผล)

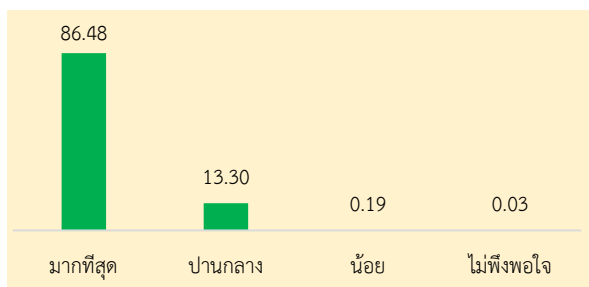
**ประเด็นที่ 2** ความเอาใจใส่ และการปฏิบัติต่อเกษตรกรในการให้บริการของเจ้าหน้าที่

2.1) เครื่องมือ อุปกรณ์ที่นำมาให้บริการ

จากแผนภูมิ พบว่า เกษตรกรที่ถูกสัมภาษณ์มีความพึงพอใจความเอาใจใส่ และการปฏิบัติต่อเกษตรกรในการให้บริการของเจ้าหน้าที่ด้านเครื่องมือ อุปกรณ์ที่นำมาให้บริการ อยู่ในระดับมากที่สุด ร้อยละ 80.12 รองลงมาอยู่ในระดับปานกลาง ร้อยละ 18.22 อยู่ในระดับน้อย ร้อยละ 1.45 และมีเกษตรกรไม่พึงพอใจ ร้อยละ 0.21 (ไม่ได้แจ้งเหตุผล)



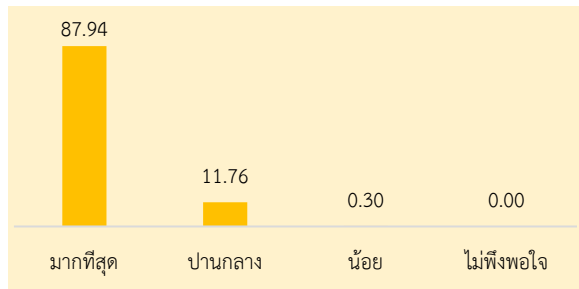
2.2) ความกระตือรือร้นเอาใจใส่ในการให้บริการ



จากแผนภูมิ พบว่า เกษตรกรที่ถูกสัมภาษณ์มีความพึงพอใจต่อความกระตือรือร้นเอาใจใส่ในการให้บริการของเจ้าหน้าที่อยู่ในระดับมากที่สุด ร้อยละ 86.48 รองลงมาอยู่ในระดับปานกลาง ร้อยละ 13.30 อยู่ในระดับน้อย ร้อยละ 0.19 และมีเกษตรกรไม่พึงพอใจ ร้อยละ 0.03 (ไม่ได้แจ้งเหตุผล)

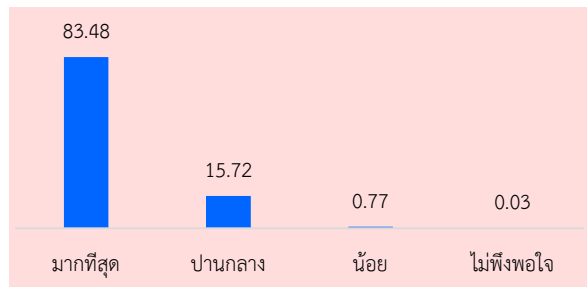
### 2.3) มารยาท การพูดจาของเจ้าหน้าที่ประจำคลินิก

จากแผนภูมิ พบว่า เกษตรกรที่ถูกสัมภาษณ์มีความพึงพอใจการปฏิบัติต่อเกษตรกรในการให้บริการ ด้านมารยาท การพูดจาของเจ้าหน้าที่ประจำคลินิกของเจ้าหน้าที่ อยู่ในระดับมากที่สุด ร้อยละ 87.94 รองลงมาอยู่ในระดับปานกลาง ร้อยละ 11.76 และอยู่ในระดับน้อย ร้อยละ 0.30 ตามลำดับ



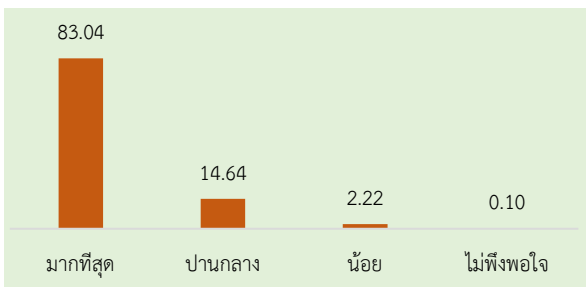
### ประเด็นที่ 3 การได้รับความรู้ / คำแนะนำ จะสามารถนำไปใช้ประโยชน์ได้

จากแผนภูมิ พบว่า เกษตรกรที่ถูกสัมภาษณ์มีความพึงพอใจที่ได้รับความรู้ / คำแนะนำ ที่สามารถนำไปใช้ประโยชน์ได้จากเจ้าหน้าที่ อยู่ในระดับมากที่สุด ร้อยละ 83.48 รองลงมาอยู่ในระดับปานกลาง ร้อยละ 15.72 อยู่ในระดับน้อย ร้อยละ 0.77 และมีเกษตรกรไม่พึงพอใจ ร้อยละ 0.03 (ไม่ได้แจ้งเหตุผล)



### ประเด็นที่ 4 ความสะดวกสบายของอาคารสถานที่จัดงาน

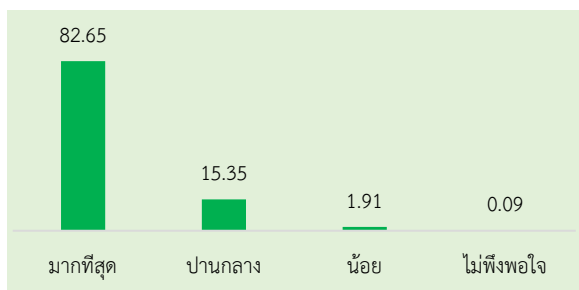
#### 4.1) จุดที่ตั้งสถานที่จัดงาน



จากแผนภูมิ พบว่า เกษตรกรที่ถูกสัมภาษณ์มีความพึงพอใจในการกำหนด จุดที่ตั้งสถานที่จัดงาน มีความเหมาะสม กว้างขวาง อยู่ในระดับมากที่สุด ร้อยละ 83.04 รองลงมาอยู่ในระดับปานกลาง ร้อยละ 14.64 อยู่ในระดับน้อย ร้อยละ 2.22 และมีเกษตรกรไม่พึงพอใจ ร้อยละ 0.10 (ไม่ได้แจ้งเหตุผล)

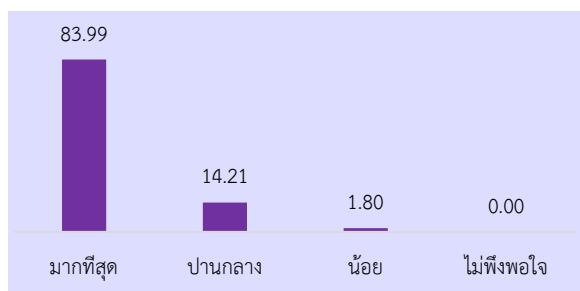
#### 4.2) ความสะดวกสบายในคลินิก

จากแผนภูมิ พบว่า เกษตรกรที่ถูกสัมภาษณ์มีความพึงพอใจในความสะดวกสบายในคลินิก อยู่ในระดับมากที่สุด ร้อยละ 82.65 รองลงมาอยู่ในระดับปานกลาง ร้อยละ 15.35 อยู่ในระดับน้อย ร้อยละ 1.91 และมีเกษตรกรไม่พึงพอใจ ร้อยละ 0.09 (ไม่ได้แจ้งเหตุผล)



### ประเด็นที่ 5 ด้านการจัดงาน

จากแผนภูมิ พบว่า เกษตรกรมีความพึงพอใจด้านการจัดงาน มีการจัดงานอื่นร่วมด้วย อยู่ในระดับมากที่สุด ร้อยละ 83.99 รองลงมาอยู่ในระดับปานกลาง ร้อยละ 14.21 อยู่ในระดับน้อย ร้อยละ 1.80



### 5. การจัดงานคลินิกเกษตรและผลการดำเนินงาน

พบว่า การจัดงานแต่ละพื้นที่มีความต้องการความช่วยเหลือที่แตกต่างกันออกไป ตามสภาพภูมิประเทศ ภูมิอากาศ ความสนใจ และการประกอบอาชีพหลักของเกษตรกร โดยการจัดงานดังกล่าว ได้รับการบูรณาการและความร่วมมือจากส่วนราชการทั้งในสังกัดกระทรวงเกษตรและสหกรณ์ ส่วนราชการอื่น ๆ รวมไปถึงภาคเอกชนในการจัดงานคลินิกเกษตรเคลื่อนที่ในพระบรมราชานุเคราะห์ฯ อาทิ สำนักงานสาธารณสุขจังหวัด สภาเกษตรกรจังหวัด สำนักงานอุตสาหกรรมจังหวัด สภาอุตสาหกรรมจังหวัด สภาหอการค้าจังหวัด ธนาคารพัฒนาวิสาหกิจขนาดกลางและขนาดย่อมแห่งประเทศไทย ธนาคารออมสิน ห้าง/ร้านจำหน่ายปุ๋ย เครื่องจักรกล และวัสดุทางการเกษตร เป็นต้น ซึ่งจำแนกเป็นรายด้าน ดังนี้

#### 5.1 ด้านความเพียงพอของเจ้าหน้าที่ และเครื่องมือ อุปกรณ์ ในแต่ละคลินิกจากการรวบรวม

ในภาพรวม สามารถจำแนกตามคลินิกได้ดังนี้

ตารางที่ 5 แสดงร้อยละความเพียงพอของเจ้าหน้าที่ และเครื่องมืออุปกรณ์ จำแนกเป็นรายคลินิก

คลินิก	จำนวนจุดดำเนินการ	เจ้าหน้าที่				เครื่องมือ อุปกรณ์			
		เพียงพอ		ไม่เพียงพอ		เพียงพอ		ไม่เพียงพอ	
		จำนวน	ร้อยละ	จำนวน	ร้อยละ	จำนวน	ร้อยละ	จำนวน	ร้อยละ
(1) คลินิกพืช	75	74	98.67	1	1.33	65	86.67	10	13.33
(2) คลินิกดิน	75	74	98.67	1	1.33	62	82.67	13	17.33
(3) คลินิกข้าว	75	75	100			64	85.33	11	14.67
(4) คลินิกปศุสัตว์	75	73	97.33	2	2.67	67	89.33	8	10.67
(5) คลินิกประมง	75	75	100			65	86.67	10	13.33
(6) คลินิกบัญชี	75	75	100						
(7) คลินิกชลประทาน	75	75	100						
(8) คลินิกสหกรณ์	75	75	100						
(9) คลินิก สปก. (กฎหมาย)	75	75	100						
(10) คลินิกยางพารา	75	75	100						
(11) คลินิกอื่น ๆ (อาทิ คลินิกศูนย์ขยายพันธุ์พืช คลินิกพืชสวน คลินิกส่งเสริมการเกษตร คลินิกเกษตรและสหกรณ์ คลินิกฝนหลวง คลินิกด้านการเงินเอกชน)	75	75	100						

**ด้านเจ้าหน้าที่** พบว่า มีคลินิกที่เปิดให้บริการ จำนวน 3 คลินิก มีจำนวนเจ้าหน้าที่ไม่เพียงพอต่อการให้บริการเกษตรกร ประกอบด้วย คลินิกพืช คลินิกดิน และคลินิกปศุสัตว์ โดยคิดเป็นร้อยละ 1.33 1.33 และ 2.67 ตามลำดับ

**ด้านเครื่องมือ อุปกรณ์** พบว่า คลินิกที่เปิดให้บริการ เฉพาะคลินิกที่ต้องมีเครื่องมือ อุปกรณ์ เพื่อใช้ในการตรวจวัด วิเคราะห์ตัวอย่างที่เกษตรกรต้องการปรึกษา และแก้ไขปัญหาทางการเกษตร เช่น ดิน ซากพืช ซากสัตว์ เชื้อรา โรคพืช แมลง ฯลฯ (คลินิกพืช คลินิกดิน คลินิกข้าว คลินิกปศุสัตว์ และคลินิกประมง) ไม่เพียงพอต่อการให้บริการในทุกคลินิก

### 5.2 การเข้ารับบริการของเกษตรกรและการปฏิบัติงาน

พบว่า เจ้าหน้าที่ของสำนักงานเกษตรจังหวัด (กรมส่งเสริมการเกษตร) ในฐานะหน่วยงานรับผิดชอบหลักในการจัดงาน มีเพียงพอในการอำนวยความสะดวกให้แก่เกษตรกรที่มาลงทะเบียนเข้าร่วมงาน และแนะนำเกษตรกรไปยังคลินิกที่สามารถให้คำปรึกษา/แก้ไขปัญหาตามที่เกษตรกรต้องการ

### 5.3 เกษตรกรลงทะเบียนรับบริการและบัตรคิว

ตารางที่ 6 แสดงร้อยละความพึงพอใจของเกษตรกร ด้านการลงทะเบียนรับบริการและบัตรคิว

ประเด็นความพึงพอใจ	ร้อยละ
สะดวก รวดเร็ว	99.25
ใช้เวลานานเกินไป	0.21
มีเจ้าหน้าที่น้อยเกินไป	0.04
ไม่เป็นระเบียบในการใช้บริการคลินิกเกษตร	0.50

จากตาราง พบว่า เกษตรกรส่วนใหญ่ลงทะเบียนรับบริการและบัตรคิว มีความสะดวกสบายและรวดเร็ว ร้อยละ 99.25 ใช้เวลานานเกินไป ร้อยละ 0.21 มีเจ้าหน้าที่น้อยเกินไป ร้อยละ 0.04 และไม่เป็นระเบียบ ร้อยละ 0.50

### 5.4 เกษตรกรมาร่วมงานครั้งนี้ทราบจากแหล่งข่าวสาร

ตารางที่ 7 แสดงร้อยละของแหล่งข่าวสาร

แหล่งข่าวสาร	ร้อยละ
เจ้าหน้าที่เกษตร	50.78
ผู้ใหญ่บ้าน กำนัน อบต.	31.76
เพื่อนบ้าน ญาติ	3.80
หอกระจายข่าว	10.48
อื่น ๆ อาทิ อาสาสมัครเกษตร หมอдинอาสา ฯลฯ	3.10

จากตาราง พบว่า เกษตรกรส่วนใหญ่มาร่วมงานครั้งนี้ทราบข่าวการจัดงานจากเจ้าหน้าที่เกษตร คิดเป็นร้อยละ 50.78 รองลงมา คือ ทราบข่าวจากผู้ใหญ่บ้าน กำนัน อบต. ร้อยละ 31.76 หอกระจายข่าว ร้อยละ 10.48 เพื่อนบ้าน ญาติ ร้อยละ 3.80 และทราบจากแหล่งข่าวอื่น ๆ อาทิ อาสาสมัครเกษตร หมอдинอาสา ฯลฯ ร้อยละ 3.10 ตามลำดับ

### 5.5 ความพึงพอใจ / ไม่พอใจในผลของการให้บริการในงานคลินิกเกษตรเคลื่อนที่

พบว่า เกษตรกรส่วนใหญ่พึงพอใจในความสะดวกรวดเร็วในการให้คำปรึกษา คิดเป็นร้อยละ 99.25 รองลงมาคือความกระตือรือร้นใส่ใจในการให้บริการเกษตรกร ร้อยละ 87.50 และการให้บริการและการพูดจาของเจ้าหน้าที่ในแต่ละคลินิก คิดเป็นร้อยละ 85.90 ตามลำดับ

### 5.6 ความสามารถนำความรู้ / คำแนะนำไปใช้ประโยชน์

พบว่า เกษตรกรสามารถนำความรู้และคำแนะนำต่าง ๆ ไปใช้ประโยชน์ในพื้นที่หรือแหล่งเพาะปลูก เลี้ยงสัตว์ และทำการประมงได้ คิดเป็นร้อยละ 90 โดยเห็นว่าเจ้าหน้าที่สามารถชี้แจงปัญหาที่เกษตรกรนำมาปรึกษาได้ คิดเป็นร้อยละ 95

### 6. ประเด็น / ปัญหา (รายงานแบบสรุปผลการให้บริการ (แบบคลินิก 04) ระดับประเทศ)

พบว่า เกษตรกรให้ความสนใจในการเข้าขอรับบริการแก้ไขปัญหาทางการเกษตร รวมทั้งสิ้น 28,517 ราย โดยมี 3 อันดับแรก คือ คลินิกสหกรณ์ จำนวน 4,605 ราย คลินิกสหกรณ์ จำนวน 4,332 ราย และคลินิกปศุสัตว์ จำนวน 3,751 ราย ตามลำดับ ทั้งนี้ เกษตรกร 1 ราย สามารถเข้ารับบริการได้มากกว่า 1 คลินิก จำแนกเป็นรายคลินิก และแสดงประเด็น/ปัญหาได้ ดังนี้

ตารางที่ 8 แสดงปัญหาที่พบและผลการให้บริการของคลินิกดินในภาพรวมทั้งประเทศ (75 จังหวัด)

ที่	ปัญหาที่พบ	จำนวนเกษตรกรที่มาใช้บริการ	จำนวนเกษตรกรที่มีปัญหาและแก้ไขได้		จำนวนเกษตรกรที่มีปัญหาต้องแก้ไขอย่างต่อเนื่อง		
			ราย	ร้อยละ	ราย	ร้อยละ	
1	ต้องการทราบความอุดมสมบูรณ์ของดิน และธาตุอาหารพืช ขอรับคำแนะนำ	14	14	100.00	0	0.00	
2	ขอรับเอกสารการปรับปรุงบำรุงดิน	378	378	100.00	0	0.00	
3	ขอรับเชื้อ พด.	1,822	1,827	100.00	0	0.00	
4	ขอรับปุ๋ยน้ำชีวภาพ	1,414	1,426	100.00	0	0.00	
5	ขอรับเมล็ดพันธุ์พืชปุ๋ยสด	102	102	100.00	0	0.00	
6	ขอคำแนะนำการผลิตและใช้ปุ๋ยอินทรีย์(ปุ๋ยหมัก ปุ๋ยพืชสด ปุ๋ยน้ำชีวภาพ)	248	248	100.00	0	0.00	
7	นำดินมาตรวจวิเคราะห์	5	5	100.00	0	0.00	
8	ดินขาดความอุดมสมบูรณ์ ปุ๋ยพืชแล้วไม่ค่อยเจริญเติบโต	324	332	100.00	0	0.00	
รวม : เกษตรกรไม่นับซ้ำ		3,666 ราย	4,332	4,332	100.00	0	0.00

จากตาราง พบว่า ประเด็น / ปัญหาของเกษตรกรที่มาใช้บริการคลินิกดิน ส่วนใหญ่ขอรับเชื้อ พด. จำนวน 1,822 ราย รองลงมาขอรับปุ๋ยน้ำชีวภาพ จำนวน 1,414 ราย และอันดับ 3 ขอรับเอกสารการปรับปรุงบำรุงดิน จำนวน 378 ราย โดยเกษตรกรที่สามารถแก้ไขได้ จำนวน 4,332 ราย (คิดเป็นร้อยละ 100)



ตารางที่ 9 แสดงปัญหาที่พบและผลการให้บริการของคลินิกพืชในภาพรวมทั้งประเทศ (75 จังหวัด)

ที่	ปัญหาที่พบ	จำนวนเกษตรกร ที่มาใช้บริการ	จำนวนเกษตรกร ที่สามารถแก้ไขได้		จำนวนเกษตรกร ที่สามารถแก้ไขอย่าง ต่อเนื่อง	
			ราย	ร้อยละ	ราย	ร้อยละ
1	พืชไม่เจริญเติบโตเกิดจากสาเหตุใด	256	256	100	0	0
2	การขาดธาตุอาหารพืช (NPK)	158	158	100	0	0
3	โรคและแมลงศัตรูทั่วไป	387	369	95.35	18	4.65
4	โรคและแมลงศัตรูไม้ผล - ไม้ยืนต้น	293	271	92.49	22	7.51
5	โรคและแมลงศัตรูพืชไร่	60	49	79.03	13	20.97
6	โรคและแมลงศัตรูพืชผัก	70	63	90	7	10
7	โรคและแมลงศัตรูเห็ด	1	1	100	0	0
8	โรคและแมลงศัตรูไม้ดอก - ไม้ประดับ	11	11	100	0	0
9	ขอรับความรู้ทางวิชาการเก็บเกี่ยวและวิทยาการเก็บเกี่ยวพืช	9	9	100	0	0
10	ขอรับความรู้เรื่องการผลิตเมล็ดพันธุ์ การคัดเลือกพันธุ์และการทดสอบความงอก	3	3	100	0	0
11	ขอรับความรู้เรื่องการใช้ปุ๋ยและระยะเวลาที่ใช้	68	68	100	0	0
12	ขอรับความรู้เรื่องการตรวจสอบปุ๋ยปลอม	10	10	100	0	0
13	ขอรับความรู้เรื่องอันตรายที่เกิดจากการใช้สารเคมี	2	2	100	0	0
14	ขอรับความรู้เรื่องการผลิตสารธรรมชาติและวิธีการใช้	4	4	100	0	0
15	ขอรับเอกสารคำแนะนำการปลูกพืชไร่ พืชสวน และอื่น ๆ	1,650	1,644	99.22	13	0.78
16	อาการผิดปกติของพืช	32	32	100	0	0
17	ขอรับความรู้ทางวิชาการปลูก และการดูแลรักษาพืช	539	518	93.84	34	6.16
18	ขอรับความรู้เรื่องการเพาะเห็ด	10	10	100	0	0
รวม : เกษตรกรไม่นับซ้ำ		3,557 ราย	3,478	97.02	107	2.98

จากตาราง พบว่า ประเด็น / ปัญหาของเกษตรกรที่มาใช้บริการคลินิกพืช ส่วนใหญ่ขอรับเอกสารคำแนะนำการปลูกพืชไร่ พืชสวน และอื่น ๆ จำนวน 1,650 ราย รองลงมาขอรับความรู้ทางวิชาการปลูก และการดูแลรักษาพืช จำนวน 539 ราย และอันดับ 3 ขอรับการแก้ไขปัญหาโรคและแมลงศัตรูทั่วไป จำนวน 387 ราย โดยมีเกษตรกรที่สามารถแก้ไขได้ จำนวน 3,478 ราย (คิดเป็นร้อยละ 97.02) และเกษตรกรที่สามารถแก้ไขอย่างต่อเนื่อง จำนวน 107 ราย (คิดเป็นร้อยละ 2.98)

ตารางที่ 10 แสดงปัญหาที่พบและผลการให้บริการของคลินิกข้าวในภาพรวมทั้งประเทศ (75 จังหวัด)

ที่	ปัญหาที่พบ	จำนวนเกษตรกร ที่มาใช้บริการ	จำนวนเกษตรกร ที่สามารถแก้ไขได้		จำนวนเกษตรกร ที่สามารถแก้ไขอย่าง ต่อเนื่อง	
			ราย	ร้อยละ	ราย	ร้อยละ
1	ต้องการคำแนะนำพันธุ์ข้าว และการบริการการวิเคราะห์คุณภาพเมล็ดพันธุ์ข้าว	298	298	100	0	0
2	ต้องการคำแนะนำการวินิจฉัยและการป้องกันและกำจัดแมลงศัตรูข้าว	360	363	100	0	0
3	ต้องการคำแนะนำการวินิจฉัยและการป้องกันและกำจัดวัชพืช	222	223	100	0	0
4	ต้องการคำแนะนำการวินิจฉัยและการป้องกันและกำจัดศัตรูข้าวอื่น ๆ	229	229	100	0	0
5	ขอรับเอกสารการทำนาข้าว และเอกสารการเผยแพร่ของกรมการข้าว	1,060	1,070	100	0	0
6	ต้องการคำแนะนำการแปรรูปข้าวและการใช้ประโยชน์จากข้าว	186	187	100	0	0
7	ต้องการคำแนะนำและการบริการตรวจรับรอง GAP ข้าว	2	2	100	0	0
8	ต้องการคำแนะนำการลดต้นทุนการผลิตข้าว	91	91	100	0	0
9	ต้องการคำแนะนำการวินิจฉัยและการป้องกันและกำจัดโรคข้าว	93	93	100	0	0
10	ต้องการคำแนะนำการปรับปรุงคุณภาพข้าวเปลือกและการวิเคราะห์คุณภาพข้าว	5	5	100	0	0
<b>รวม : เกษตรกรไม่นับซ้ำ 2,540 ราย</b>		<b>2,561</b>	<b>2,561</b>	<b>100</b>	<b>0</b>	<b>0</b>

จากตาราง พบว่า ประเด็น / ปัญหาของเกษตรกรที่มาใช้บริการคลินิกข้าว ส่วนใหญ่ต้องการขอรับเอกสารการทำนาข้าว และเอกสารการเผยแพร่ของกรมการข้าว จำนวน 1,060 ราย รองลงมาต้องการคำแนะนำการวินิจฉัยและการป้องกันและกำจัดแมลงศัตรูข้าว จำนวน 360 ราย และอันดับ 3 ต้องการคำแนะนำพันธุ์ข้าว และการบริการการวิเคราะห์คุณภาพเมล็ดพันธุ์ข้าว จำนวน 298 ราย โดยมีเกษตรกรที่สามารถแก้ไขได้จำนวน 2,561 ราย (คิดเป็นร้อยละ 100)

ตารางที่ 11 แสดงปัญหาที่พบและผลการให้บริการของคลินิกปศุสัตว์ในภาพรวมทั้งประเทศ (75 จังหวัด)

ที่	ปัญหาที่พบ	จำนวนเกษตรกร ที่มาใช้บริการ	จำนวนเกษตรกร ที่สามารถแก้ไขได้		จำนวนเกษตรกร ที่สามารถแก้ไขอย่าง ต่อเนื่อง	
			ราย	ร้อยละ	ราย	ร้อยละ
1	ต้องการให้สัตว์(สุนัข,แมว)ได้รับวัคซีนป้องกันโรคพิษสุนัขบ้า	392	394	100	0	0
2	ต้องการให้สัตว์(สุนัข,แมว)ได้รับการผ่าตัด ทำหมัน และฉีดยาคุมกำเนิด	923	910	98.27	16	1.73

ที่	ปัญหาที่พบ	จำนวนเกษตรกร ที่มาใช้บริการ	จำนวนเกษตรกร ที่สามารถแก้ไขได้		จำนวนเกษตรกร ที่สามารถแก้ไขอย่าง ต่อเนื่อง		
			ราย	ร้อยละ	ราย	ร้อยละ	
3	ต้องการให้สัตว์ได้รับการตรวจวิเคราะห์พยาธิ	74	74	100	0	0	
4	ต้องการป้องกันโรคหรือรักษาพยาบาลสัตว์เล็ก	197	197	100	0	0	
5	ต้องการป้องกันโรคหรือรักษาพยาบาลสัตว์ปีก	755	755	100	0	0	
6	ต้องการป้องกันโรคหรือรักษาพยาบาลสัตว์ใหญ่	277	278	100	0	0	
7	ต้องการเลี้ยงไก่พื้นเมืองและไก่สายเลือดผสมให้ เจริญเติบโตและมีอัตราการรอดตายสูง	13	13	100	0	0	
8	ต้องการให้ทราบสถานการณ์โรคระบาดสัตว์และ ป้องกันโรคที่เป็นปัจจุบัน	7	7	100	0	0	
9	ขอทราบความรู้เรื่องการจัดการผลผลิตสัตว์ เช่น นม ไข่ เนื้อ ฯลฯ	5	5	100	0	0	
10	ขอรับแร่ธาตุ	193	195	100	0	0	
11	ขอทราบสูตรอาหารสัตว์ และขอวิธีการผสมอาหารสัตว์	7	7	100	0	0	
12	ขอรับความรู้เรื่องการเลี้ยงสัตว์เล็ก	66	67	100	0	0	
13	ขอรับความรู้เรื่องการเลี้ยงสัตว์ใหญ่	226	223	98.67	3	1.33	
14	ขอรับความรู้เรื่องการเลี้ยงสัตว์ปีก	191	190	99.48	1	0.52	
15	ขอรับเอกสารคำแนะนำการเลี้ยงสัตว์	344	343	99.71	1	0.29	
16	ขอรับความรู้ด้านอาหารสัตว์	41	41	100	0	0	
17	ขอรับท่อนพันธุ์/กล้าพันธุ์พืช อาหารสัตว์	31	31	100	0	0	
รวม : เกษตรกรไม่นับซ้ำ		3,318 ราย	3,751	3,730	99.44	21	0.56

จากตาราง พบว่า ประเด็น / ปัญหาของเกษตรกรที่มาใช้บริการคลินิกปศุสัตว์ ส่วนใหญ่ต้องการให้สัตว์ (สุนัข,แมว) ได้รับการผ่าตัด ทำหมันและฉีดยาคุมกำเนิด จำนวน 923 ราย รองลงมาต้องการป้องกันโรคหรือรักษาพยาบาลสัตว์ปีก จำนวน 755 ราย และอันดับ 3 ต้องการให้สัตว์ (สุนัข,แมว) ได้รับวัคซีนป้องกันโรคพิษสุนัขบ้า จำนวน 392 ราย โดยมีเกษตรกรที่สามารถแก้ไขได้ จำนวน 3,730 ราย (คิดเป็นร้อยละ 99.44) และเกษตรกรที่สามารถแก้ไขอย่างต่อเนื่อง จำนวน 21 ราย (คิดเป็นร้อยละ 0.56)

ตารางที่ 12 แสดงปัญหาที่พบและผลการให้บริการของคลินิกประมงในภาพรวมทั้งประเทศ (75 จังหวัด)

ที่	ปัญหาที่พบ	จำนวนเกษตรกร ที่มาใช้บริการ	จำนวนเกษตรกร ที่สามารถแก้ไขได้		จำนวนเกษตรกร ที่สามารถแก้ไข อย่างต่อเนื่อง	
			ราย	ร้อยละ	ราย	ร้อยละ
1	ขอคำแนะนำด้านการเพาะเลี้ยงปลา	1,740	1,744	100	0	0
2	ขอคำแนะนำด้านการเพาะเลี้ยงกุ้ง	34	34	100	0	0
3	ขอคำแนะนำด้านการเพาะเลี้ยงสัตว์น้ำอื่น ๆ	259	259	100	0	0
4	ขอคำแนะนำด้านการทำอาหารสัตว์น้ำพื้นบ้าน	102	102	100	0	0

ที่	ปัญหาที่พบ	จำนวนเกษตรกร ที่มาใช้บริการ	จำนวนเกษตรกร ที่สามารถแก้ไขได้		จำนวนเกษตรกร ที่สามารถแก้ไข อย่างต่อเนื่อง	
			ราย	ร้อยละ	ราย	ร้อยละ
5	ขอคำแนะนำด้านการเตรียมบ่อปลา	130	130	100	0	0
6	ขอรับเอกสารการเลี้ยงสัตว์น้ำ	460	460	100	0	0
7	ขอรับการตรวจคุณภาพน้ำ	9	9	100	0	0
8	ปลาโตช้า	24	24	100	0	0
9	โรคปลา โรคกุ้ง และโรคสัตว์น้ำอื่น ๆ	17	17	100	0	0
10	โรคกุ้ง	1	1	100	0	0
11	โรคสัตว์น้ำอื่น	11	11	100	0	0
12	ขอขึ้นทะเบียนเกษตรกรผู้เพาะเลี้ยงสัตว์น้ำ	11	11	100	0	0
13	ปัญหาภัยแล้ง	1	1	100	0	0
รวม : เกษตรกรไม่นับซ้ำ 2,764 ราย		2,803	2,803	100	0	0

จากตาราง พบว่า ประเด็น / ปัญหาของเกษตรกรที่มาใช้บริการคลินิกประมงส่วนใหญ่ขอรับคำแนะนำด้านการเพาะเลี้ยงปลา จำนวน 1,740 ราย รองลงมาขอรับเอกสารการเลี้ยงสัตว์น้ำ จำนวน 460 ราย และอันดับ 3 ขอคำแนะนำด้านการเพาะเลี้ยงสัตว์น้ำอื่น ๆ จำนวน 259 ราย โดยมีเกษตรกรที่สามารถแก้ไขได้จำนวน 2,803 ราย (คิดเป็นร้อยละ 100)

ตารางที่ 13 แสดงปัญหาที่พบและผลการให้บริการของคลินิกบัญชีในภาพรวมทั้งประเทศ (75 จังหวัด)

ที่	ปัญหาที่พบ	จำนวนเกษตรกร ที่มาใช้บริการ	จำนวนเกษตรกร ที่สามารถแก้ไขได้		จำนวนเกษตรกร ที่สามารถแก้ไขอย่าง ต่อเนื่อง	
			ราย	ร้อยละ	ราย	ร้อยละ
1	ขอรับการสนับสนุนเอกสารเผยแพร่ หรือสมุดบัญชี	1,126	1,131	100	0	0
2	ต้องการคำแนะนำหรือให้สอนบัญชีรับ - จ่ายในครัวเรือน/บัญชีมนุษย์เงินเดือน/บัญชีสำหรับเยาวชน	640	642	100	0	0
3	ต้องการคำแนะนำหรือให้สอนวิธีคิดกำไรขาดทุนจากการประกอบอาชีพ	47	47	100	0	0
4	ต้องการให้ช่วยตรวจสอบความถูกต้องของการบันทึกบัญชี	7	7	100	0	0
5	ต้องการคำแนะนำหรือให้สอนวิธีการบันทึกบัญชีของสถาบัน (วิสาหกิจชุมชน กลุ่มหนึ่งตำบล หนึ่งผลิตภัณฑ์ สหกรณ์ กลุ่มเกษตรกร กลุ่มแม่บ้าน กองทุนหมู่บ้าน สถาบันอื่น ๆ	4	4	100	0	0
6	ต้องการคำแนะนำในการจัดสรรกำไร	3	3	100	0	0
7	ต้องการคำแนะนำเกี่ยวกับการวางแผนการใช้จ่ายเงิน	19	19	100	0	0
รวม : เกษตรกรไม่นับซ้ำ 1,845 ราย		1,853	1,853	100	0	0

จากตาราง พบว่า ประเด็น / ปัญหาของเกษตรกรที่มาใช้บริการคลินิกบัญชี ส่วนใหญ่ขอรับการสนับสนุนเอกสารเผยแพร่ หรือสมุดบัญชี จำนวน 1,126 ราย รองลงมาต้องการคำแนะนำหรือให้สอนบัญชีรับ - จ่ายในครัวเรือน / บัญชีมนุษย์เงินเดือน / บัญชีสำหรับเยาวชน จำนวน 640 ราย และอันดับ 3 ต้องการคำแนะนำหรือให้สอนวิธีคิดกำไรขาดทุนจากการประกอบอาชีพ จำนวน 47 ราย โดยมีเกษตรกรที่สามารถแก้ไขได้จำนวน 1,853 ราย (คิดเป็นร้อยละ 100)

ตารางที่ 14 แสดงปัญหาที่พบและผลการให้บริการของคลินิกชลประทานในภาพรวมทั้งประเทศ (75 จังหวัด)

ที่	ปัญหาที่พบ	จำนวนเกษตรกร ที่มาใช้บริการ	จำนวนเกษตรกร ที่สามารถแก้ไขได้		จำนวนเกษตรกร ที่สามารถแก้ไขอย่าง ต่อเนื่อง	
			ราย	ร้อยละ	ราย	ร้อยละ
1	ปัญหาการขาดแคลนน้ำ	82	83	100	0	0
2	ปัญหาไม่มีระบบส่งน้ำ/คูส่งน้ำ	12	12	100	0	0
3	ปัญหาคูคลองตื้นเขิน มีวัชพืช	19	19	100	0	0
4	ถนนบนคันคลองชำรุดเสียหาย	6	6	100	0	0
5	ขอรับเอกสาร/ความรู้ด้านการส่งน้ำและบำรุงรักษา	39	39	100	0	0
6	ขอรับเอกสาร/ความรู้ด้านกลุ่มผู้ใช้น้ำชลประทาน	105	107	100	0	0
7	ขอรับเอกสาร/ความรู้ด้านการขออนุญาต การเก็บค่าน้ำ และค่าใช้จ่ายอื่น ๆ	2	2	100	0	0
8	ขอรับความรู้เกี่ยวกับการบริหารจัดการน้ำ	159	160	100	0	0
รวม : เกษตรกรไม่นับซ้ำ 424 ราย		428	428	100	0	0

จากตาราง พบว่า ประเด็น / ปัญหาของเกษตรกรที่มาใช้บริการคลินิกชลประทานส่วนใหญ่ขอรับความรู้เกี่ยวกับการบริหารจัดการน้ำ จำนวน 159 ราย รองลงมาขอรับเอกสาร/ความรู้ด้านกลุ่มผู้ใช้น้ำชลประทานจำนวน 105 ราย และอันดับ 3 ต้องการแก้ไขปัญหาการขาดแคลนน้ำ จำนวน 82 ราย โดยมีเกษตรกรที่สามารถแก้ไขได้จำนวน 428 ราย (คิดเป็นร้อยละ 100)

ตารางที่ 15 แสดงปัญหาที่พบและผลการให้บริการของคลินิกสหกรณ์ในภาพรวมทั้งประเทศ (75 จังหวัด)

ที่	ปัญหาที่พบ	จำนวนเกษตรกร ที่มาใช้บริการ	จำนวนเกษตรกร ที่สามารถแก้ไขได้		จำนวนเกษตรกร ที่สามารถแก้ไขอย่าง ต่อเนื่อง	
			ราย	ร้อยละ	ราย	ร้อยละ
1	ความรู้ความเข้าใจเกี่ยวกับสหกรณ์กลุ่มเกษตรกร หลักการ อุดมการณ์และวิธีการสหกรณ์	3,428	3,387	98.4	55	1.6
2	ความรู้ความเข้าใจเกี่ยวกับสหกรณ์กลุ่มเกษตรกร ขั้นตอนการจัดตั้งสหกรณ์ กลุ่มเกษตรกร	413	416	100	0	0
3	ความรู้ความเข้าใจเกี่ยวกับสหกรณ์กลุ่มเกษตรกร การสมัครเป็นสมาชิกสหกรณ์ กลุ่มเกษตรกร	399	400	100	0	0

ที่	ปัญหาที่พบ	จำนวนเกษตรกร ที่มาใช้บริการ	จำนวนเกษตรกร ที่สามารถแก้ไขได้		จำนวนเกษตรกร ที่สามารถแก้ไขอย่าง ต่อเนื่อง	
			ราย	ร้อยละ	ราย	ร้อยละ
4	กฎหมายที่เกี่ยวข้องกับสหกรณ์ ปัญหาเกี่ยวกับกฎหมายที่เกี่ยวข้องกับสหกรณ์	148	148	100	0	0
5	โครงการแปลงสินทรัพย์เป็นทุน ขั้นตอนการแปลงสินทรัพย์เป็นทุน	4	4	100	0	0
6	การดำเนินงานของสหกรณ์ กลุ่มเกษตรกรหรือกลุ่มอาชีพ วิธีการจ่ายเงินปัญหาผล เงินเฉลี่ยคืน ดอกเบี้ยเงินกู้	2	2	100	0	0
7	การดำเนินงานของสหกรณ์ กลุ่มเกษตรกรหรือกลุ่มอาชีพ การจัดการกลุ่ม	15	15	100	0	0
8	การดำเนินงานของสหกรณ์ กลุ่มเกษตรกรหรือกลุ่มอาชีพ ปัญหาหนี้สินที่มีต่อสหกรณ์	101	101	100	0	0
9	การดำเนินงานของสหกรณ์ กลุ่มเกษตรกรหรือกลุ่มอาชีพ ปัญหาเรื่องราคาผลผลิต	36	36	100	0	0
10	การดำเนินงานของสหกรณ์ กลุ่มเกษตรกรหรือกลุ่มอาชีพ การพัฒนาสินค้า บรรจุกภัณฑ์	3	4	100	0	0
11	การขอรับการสนับสนุน การขอรับเอกสารเผยแพร่ของกรมส่งเสริมสหกรณ์	1	1	100	0	0
12	การขอรับการสนับสนุน การอบรมให้ความรู้เรื่องการจัดทำบัญชีวิสาหกิจ	8	8	100	0	0
13	การขอรับการสนับสนุน เงินทุนสนับสนุนกลุ่มอาชีพ	18	18	100	0	0
14	การขอรับการสนับสนุน เงินกองทุนพัฒนาสหกรณ์	10	10	100	0	0
<b>รวม : เกษตรกรไม่นับซ้ำ 4,451 ราย</b>		<b>4,605</b>	<b>4,550</b>	<b>98.81</b>	<b>55</b>	<b>1.19</b>

จากตาราง พบว่า ประเด็น / ปัญหาของเกษตรกรที่มาใช้บริการคลินิกสหกรณ์ ส่วนใหญ่ต้องการความรู้ความเข้าใจเกี่ยวกับสหกรณ์กลุ่มเกษตรกร หลักการ อุดมการณ์และวิธีการสหกรณ์ จำนวน 3,428 ราย รองลงมาต้องการความรู้ความเข้าใจเกี่ยวกับสหกรณ์กลุ่มเกษตรกร ขั้นตอนการจัดตั้งสหกรณ์ กลุ่มเกษตรกร จำนวน 413 ราย และอันดับ 3 ต้องการความรู้ความเข้าใจเกี่ยวกับสหกรณ์กลุ่มเกษตรกร การสมัครเป็นสมาชิกสหกรณ์กลุ่มเกษตรกร จำนวน 399 ราย โดยมีเกษตรกรที่สามารถแก้ไขได้ จำนวน 4,550 ราย (คิดเป็นร้อยละ 98.81) และเกษตรกรที่สามารถแก้ไขอย่างต่อเนื่อง จำนวน 55 ราย (คิดเป็นร้อยละ 1.19)

ตารางที่ 16 แสดงปัญหาที่พบและผลการให้บริการของคลินิกกฎหมาย (สปก.) ในภาพรวมทั้งประเทศ (75 จังหวัด)

ที่	ปัญหาที่พบ	จำนวนเกษตรกร ที่มาใช้บริการ	จำนวนเกษตรกร ที่สามารถแก้ไขได้		จำนวนเกษตรกร ที่สามารถแก้ไขอย่าง ต่อเนื่อง	
			ราย	ร้อยละ	ราย	ร้อยละ
1	มีปัญหาเรื่องขาดความรู้เรื่องกฎหมายที่ดิน กรณี การโอนและการครอบครองกรรมสิทธิ์และขอรับความรู้	118	118	100	0	0
2	ปรึกษากรณีพิพาทที่ดินในเขต ส.ป.ก. 4 - 01	6	6	100	0	0
3	ปรึกษาปัญหาการใช้ที่ดินหลักทรัพย์ค้ำประกันสินเชื่อ	8	8	100	0	0
4	ปรึกษาปัญหาเมื่อทำกินในเขตหวงห้ามและป่าสงวน แห่งชาติ	1	1	100	0	0
5	ขอรับทราบการแปลงสินทรัพย์เป็นทุน และการทำสินเชื่อ	2	2	100	0	0
6	ขอรับทราบขั้นตอนการขอรังวัด ขั้นตอนการออกเอกสาร สิทธิต่างๆ ตลอดจน นส.3 และโฉนด	91	91	100	0	0
7	ขอรับเอกสารเผยแพร่ของ ส.ป.ก.	877	880	100	0	0
8	ขอรับทราบการใช้ประโยชน์จากเอกสารสิทธิ ส.ป.ก. 4-01	277	277	100	0	0
9	ขอรับทราบสิทธิการใช้ประโยชน์ในที่ดินสาธารณะ	9	9	100	0	0
10	อยากได้โครงการส่งเสริมและปัจจัยการผลิตทาง การเกษตรในเขต ส.ป.ก.	112	112	100	0	0
11	เป็นพื้นที่ตรวจสอบ ไม่ได้รับสิทธิการทำกิน อยากได้รับ ส.ป.ก. 4-01	14	14	100	0	0
12	ปรึกษาปัญหาข้อพิพาทที่ดินทั่วไป	10	10	100	0	0
13	ขอรับทราบขั้นตอนทะเบียน การออกใบแทน และการขอรับ เอกสารสิทธิ ส.ป.ก.4-01	62	62	100	0	0
14	จำนวนพื้นที่ในเอกสาร ส.ป.ก. 4-01 น้อยกว่าในพื้นที่จริง	1	1	100	0	0
15	ปัญหาการขาดที่ดินทำกิน	7	7	100	0	0
รวม : เกษตรกรไม่นับซ้ำ		1,595 ราย	1,598	100	0	0

จากตาราง พบว่า ประเด็น / ปัญหาของเกษตรกรที่มาใช้บริการคลินิกกฎหมาย (สปก.) ส่วนใหญ่  
ขอรับเอกสารเผยแพร่ของ ส.ป.ก. จำนวน 877 ราย รองลงมาขอรับทราบการใช้ประโยชน์จากเอกสารสิทธิ ส.ป.ก. 4-01  
จำนวน 277 ราย และอันดับ 3 ต้องการแก้ไขปัญหาเรื่องขาดความรู้เรื่องกฎหมายที่ดิน กรณีการโอนและการครอบครอง  
กรรมสิทธิ์และขอรับความรู้ จำนวน 118 ราย โดยมีเกษตรกรที่สามารถแก้ไขได้ จำนวน 1,598 ราย (คิดเป็นร้อยละ 100)

ตารางที่ 17 แสดงปัญหาที่พบและผลการให้บริการของคลินิกหม่อนไหม ในภาพรวมทั้งประเทศ (75 จังหวัด)

ที่	ปัญหาที่พบ	จำนวนเกษตรกร ที่มาใช้บริการ	จำนวนเกษตรกร ที่สามารถแก้ไขได้		จำนวนเกษตรกร ที่สามารถแก้ไขอย่าง ต่อเนื่อง	
			ราย	ร้อยละ	ราย	ร้อยละ
1	ต้องการคำแนะนำวิธีการเลี้ยงไหมแบบหัตถกรรม	387	356	91.99	31	8.01
2	ต้องการติดต่อขอรับใบไหม และพันธุ์หม่อน	435	61	13.56	389	86.44

ที่	ปัญหาที่พบ	จำนวนเกษตรกร ที่มาใช้บริการ	จำนวนเกษตรกร ที่สามารถแก้ไขได้		จำนวนเกษตรกร ที่สามารถแก้ไขอย่าง ต่อเนื่อง	
			ราย	ร้อยละ	ราย	ร้อยละ
3	ต้องการคำแนะนำในการทำขาใบหม่อนเพื่อจำหน่าย	408	318	76.63	97	23.37
4	ต้องการคำแนะนำในการปลูกหม่อนผลสด แหล่งผลิต แหล่งรับซื้อผลผลิต	580	579	99.31	4	0.69
5	ต้องการคำแนะนำในการขอใบรับรองผลิตภัณฑ์ มาตรฐาน ผ้าไหมไทย-ตรานกยูง	12	12	100	0	0
6	ต้องการคำแนะนำในการผลิตไวน์หม่อน น้ำหม่อน ฯลฯ	466	458	98.28	8	1.72
7	ต้องการคำแนะนำในการแก้ปัญหาโรคหม่อน : โรครากเน่า โรคราสนิม ฯลฯ	3	3	100	0	0
8	ต้องการคำแนะนำในการปลูกหม่อนเพื่อทำชา	113	53	46.09	62	53.91
9	สถานที่ขายผลิตภัณฑ์จากหม่อนไหม เช่น สบู่ผงไหม ผ้าไหมที่ได้ตรารับรองนกยูง	1	1	100	0	0
10	ปัญหาภัยแล้ง	20	20	100	0	0
11	ต้องการคำแนะนำเรื่องการปลูกหม่อนใบเพื่อเป็นอาหารสัตว์	104	104	100	0	0
รวม : เกษตรกรไม่นับซ้ำ 2,473 ราย		2,556	1,965	76.88	591	23.12

จากตาราง พบว่า ประเด็น / ปัญหาของเกษตรกรที่มาใช้บริการคลินิกหม่อนไหม ส่วนใหญ่ ต้องการคำแนะนำในการปลูกหม่อนผลสด แหล่งผลิต แหล่งรับซื้อผลผลิต จำนวน 580 ราย รองลงมาต้องการคำแนะนำในการผลิตไวน์หม่อน น้ำหม่อน ฯลฯ จำนวน 466 ราย และอันดับ 3 ต้องการติดต่อขอรับใบไหม และ พันธุ์หม่อน จำนวน 435 ราย โดยมีเกษตรกรที่สามารถแก้ไขได้ จำนวน 1,956 ราย (คิดเป็นร้อยละ 76.88) และเกษตรกรที่สามารถแก้ไขอย่างต่อเนื่อง จำนวน 591 ราย (คิดเป็นร้อยละ 23.12)

ตารางที่ 18 แสดงปัญหาที่พบและผลการให้บริการของคลินิกยางพารา ในภาพรวมทั้งประเทศ (75 จังหวัด)

ที่	ปัญหาที่พบ	จำนวนเกษตรกร ที่มาใช้บริการ	จำนวนเกษตรกร ที่สามารถแก้ไขได้		จำนวนเกษตรกร ที่สามารถแก้ไขอย่าง ต่อเนื่อง	
			ราย	ร้อยละ	ราย	ร้อยละ
1	ขอคำแนะนำเรื่องการปลูกยางพารา/การดูแลรักษา	244	246	100	0	0
2	ขอคำแนะนำเรื่องสารเคมีที่ใช้กำจัดวัชพืชในสวนยางพารา	12	12	100	0	0
3	ขอคำแนะนำเรื่องโรครยางพารา	115	118	100	0	0
4	ขอคำแนะนำเรื่องการขยายพันธุ์ยางพารา	14	14	100	0	0
5	ขอคำแนะนำเรื่องการกรีดยางพารา	55	55	100	0	0
รวม : เกษตรกรไม่นับซ้ำ 440 ราย		445	445	100	0	0



จากตาราง พบว่า ประเด็น / ปัญหาของเกษตรกรที่มาใช้บริการคลินิกยางพารา ส่วนใหญ่ขอคำแนะนำเรื่องการปลูกยางพารา/การดูแลรักษา จำนวน 244 ราย รองลงมาขอคำแนะนำเรื่องโรครายพารา จำนวน 115 ราย และอันดับ 3 ขอคำแนะนำเรื่องการกรีดยางพารา จำนวน 55 ราย โดยมีเกษตรกรที่สามารถแก้ไขได้จำนวน 445 ราย (คิดเป็นร้อยละ 100)

## 7. ข้อคิดเห็นของผู้รายงาน

### 7.1 ข้อคิดเห็นด้านการให้บริการ

1) การจัดงานโครงการคลินิกเกษตรเคลื่อนที่ในครั้งนี้ ทุกหน่วยงานให้บริการแก่เกษตรกรและผู้ร่วมงานเป็นอย่างดี เนื่องจากสำนักงานเกษตร (กรมส่งเสริมการเกษตร หน่วยรับผิดชอบหลัก) และหน่วยงานที่เกี่ยวข้องมีการจัดเตรียมความพร้อม โดยการประชุมร่วมกันของเจ้าหน้าที่และผู้นำชุมชน เพื่อเตรียมความพร้อมการจัดงานเป็นอย่างดี

2) การจัดงานคลินิกเกษตรเคลื่อนที่ มีความเหมาะสมและเป็นที่น่าพอใจแก่เกษตรกรที่มาใช้บริการทั้งคลินิกหลักและคลินิกเสริม ทุกหน่วยงานในสังกัดกระทรวงเกษตรและสหกรณ์ พร้อมให้บริการเกษตรกรที่ประสบปัญหาด้านการเกษตร สามารถเข้าถึงบริการด้านวิชาการ ได้รับการแก้ไขปัญหาด้านการเกษตรอย่างครบวงจรทั้งด้านพืช ดิน ปศุสัตว์ ประมง มีส่วนราชการระดับจังหวัด อำเภอ และภาคเอกชนในพื้นที่นำงานตามภารกิจของหน่วยงานออกให้บริการประชาชนในครั้งนี้ด้วย

3) เจ้าหน้าที่ประจำคลินิกทั้งคลินิกหลักและคลินิกเสริมสร้างความรู้ มีการจัดเตรียมเจ้าหน้าที่และเอกสารเผยแพร่ที่มีความพร้อมและเพียงพอต่อการให้บริการเกษตรกรที่มาใช้บริการ จากคำตอบของเกษตรกรที่มีต่อเจ้าหน้าที่ ทั้งในเรื่องมารยาทการพูดจา การเอาใจใส่ การปฏิบัติต่อเกษตรกรเป็นไปด้วยความรวดเร็ว และให้คำแนะนำที่เกษตรกรสามารถนำไปใช้แก้ไขปัญหาหรือใช้ประโยชน์ด้านอื่น ๆ ที่เกี่ยวข้องได้

4) การประชาสัมพันธ์งานคลินิกเกษตรเคลื่อนที่ ฯ เจ้าหน้าที่ผู้จัดงานได้มีการแจ้งวัตถุประสงค์ของการจัดงานและประชาสัมพันธ์รูปแบบการจัดงาน ให้แก่เกษตรกรและประชาชนได้รับทราบข้อมูลการจัดงานบริการที่น่าสนใจครอบคลุมพื้นที่บริการ จึงทำให้เกษตรกรและประชาชนผู้สนใจได้ทราบวิธีการเก็บตัวอย่างที่ถูกต้อง และนำตัวอย่างมาขอคำปรึกษา ทำให้เกษตรกรได้รับการแก้ไขปัญหาทางการเกษตรได้อย่างถูกต้อง ซึ่งจะก่อให้เกิดประโยชน์สูงสุดแก่เกษตรกรที่มาร่วมงาน

5) การลงทะเบียน มีเจ้าหน้าที่รับลงทะเบียนอย่างเพียงพอ การจัดสถานที่บริการสะดวก และมีการประชาสัมพันธ์ให้เกษตรกรรู้ว่าหน่วยงานมีรูปแบบการบริการอะไรบ้าง การให้บริการมีเจ้าหน้าที่ของหน่วยงานในสังกัดกระทรวงเกษตรและสหกรณ์ร่วมออกหน่วยคลินิกเคลื่อนที่ ให้บริการทางด้านวิชาการและให้คำปรึกษาแนะนำเกี่ยวกับการเกษตรแก่เกษตรกรแบบครบวงจร ทั้งด้านพืช ประมง ปศุสัตว์ และอื่น ๆ นอกจากนี้ ยังมีเจ้าหน้าที่จากหน่วยงานที่เกี่ยวข้อง ทั้งในและนอกสังกัดกระทรวงเกษตรฯ ร่วมให้บริการด้วยภายในงานมีอาหารและเครื่องดื่มไว้บริการ จึงทำให้มีเกษตรกรให้ความสนใจเข้าร่วมงานจำนวนมาก รวมทั้งอยากให้มีการจัดงานเช่นนี้อีก

### 7.2 ข้อคิดเห็นด้านวิชาการ

1) การจัดคลินิกเกษตรครั้งนี้ ทุกคลินิกสามารถให้บริการครอบคลุมถึงปัญหาทางการเกษตรในพื้นที่ได้อย่างถูกต้องเหมาะสมกับจำนวนเกษตรกรที่มาใช้บริการ เกษตรกรมีความพึงพอใจมากในการให้คำปรึกษาของเจ้าหน้าที่ และคาดว่าจะสามารถนำความรู้ที่ได้รับไปใช้ประโยชน์ได้ อย่างไรก็ตาม ควรประชาสัมพันธ์สร้างการรับรู้ให้เกษตรกรในพื้นที่เกิดความสนใจในการเข้าร่วมกิจกรรม และนำเอาเทคโนโลยีด้านการเกษตรมาเผยแพร่แก่เกษตรกรรับทราบมากขึ้น

2) เกษตรกรที่มาขอรับบริการในคลินิกต่าง ๆ มีความพึงพอใจในการให้บริการ และได้รับความรู้จากเจ้าหน้าที่ที่คอยแนะนำ และร่วมแลกเปลี่ยนความคิดเห็นกัน ซึ่งบางจังหวัดกำหนดจัดงานเป็นโรงเรียนนักเรียนก็ให้ความสนใจ และมาร่วมทำกิจกรรมทำให้บรรยากาศการจัดงานเป็นไปด้วยความเรียบร้อย

3) ในแต่ละคลินิกมีเจ้าหน้าที่ให้บริการแนะนำความรู้ด้านต่าง ๆ ที่สอดคล้องกับสภาพปัญหาของเกษตรกรมีนักวิชาการด้านต่าง ๆ เช่น พืช สัตว์ ประมง รวมถึงด้านอื่น ๆ อย่างทั่วถึง พร้อมทั้งจะให้บริการแก่เกษตรกรที่เข้ามาใช้บริการในแต่ละคลินิก

\*\*\*\*\*

## ประมวลภาพจัดกิจกรรม

โครงการคลินิกเกษตรเคลื่อนที่ในพระราชานุเคราะห์  
สมเด็จพระบรมโอรสาธิราชฯ สยามมกุฎราชกุมาร ประจำปีงบประมาณ พ.ศ. 2567  
ไตรมาส 1 (1 ตุลาคม 2566 – 31 ธันวาคม 2566) ในภาพรวมทั้งประเทศ 75 จังหวัด

\*\*\*\*\*



จังหวัดเลย เปิดบริการเมื่อวันที่ วันที่ 17 พฤศจิกายน 2566 ณ องค์การบริหารส่วนตำบลนาพึง อ.นาแห้ว จ.เลย



จังหวัดสุโขทัย เปิดบริการเมื่อวันที่ 23 พฤศจิกายน 2566 ณ โรงเรียนบ้านบึงบอน หมู่ที่ 13 ตำบลกลางดง อ.ทุ่งเสลี่ยม จ.สุโขทัย



กรุงเทพมหานคร เปิดบริการเมื่อวันที่ 1 ธันวาคม 2566 ณ วัดกระทุ่มเสือปลา แขวงประเวศ เขตประเวศ กรุงเทพมหานคร



จังหวัดสมุทรสงคราม เปิดบริการเมื่อวันที่ 4 ธันวาคม 2566 ณ วัดประดู่ พระอารามหลวง อ.อัมพวา จ.สมุทรสงคราม



จังหวัดลำปาง เปิดบริการเมื่อวันที่ 7 ธันวาคม 2566 ณ องค์การบริหารส่วนตำบลทุ่งผาย ต.เมืองลำปาง จ.ลำปาง



จังหวัดนครศรีธรรมราช เปิดบริการเมื่อวันที่ 7 ธันวาคม 2566 ณ ศาลาประชาคมอำเภอหนองปีต้ำ ต.หนองปีต้ำ อ.หนองปีต้ำ จ.นครศรีธรรมราช



จังหวัดชัยนาท เปิดบริการเมื่อวันที่ 7 ธันวาคม 2566 ณ วัดนมโตะ ต.เขาแก้ว อ.สรรพยา จ.ชัยนาท



จังหวัดเพชรบูรณ์ เปิดบริการเมื่อวันที่ 8 ธันวาคม 2566 ณ องค์การบริหารส่วนตำบลบ้านไร่ อ.หล่มสัก จ.เพชรบูรณ์



จังหวัดอุบลราชธานี เปิดบริการเมื่อวันที่ 8 ธันวาคม 2566 ณ ลานชุมชนหนองตาบ่อม ต.กลาง อ.เดชอุดม จ.อุบลราชธานี



จังหวัดพังงา เปิดบริการเมื่อวันที่ 14 ธันวาคม 2566 ณ ศาลาอเนกประสงค์เทศบาลตำบลบางเตย อ.เมืองพังงา จ.พังงา



จังหวัดสุพรรณบุรี เปิดบริการเมื่อวันที่ 14 ธันวาคม 2566 ณ วัดผาโกล หมู่ 7 ต.หัวนา อ.เดิมบางนางบวช จ.สุพรรณบุรี



จังหวัดขอนแก่น เปิดบริการเมื่อวันที่ 15 ธันวาคม 2566 ณ สหกรณ์เครดิตยูเนียนอำเภอพระยืน จำกัด  
ต.หนองแวง อ.พระยืน จ.ขอนแก่น



จังหวัดพิจิตร เปิดบริการเมื่อวันที่ 15 ธันวาคม 2566 ณ องค์การบริหารส่วนตำบลห้วยพุก อ.ดงเจริญ จ.พิจิตร



จังหวัดนครพนม เปิดบริการเมื่อวันที่ 16 ธันวาคม 2566 ณ โรงเรียนหนองชนพิทยาคม  
ต.หนองชน อ.นาทม จ.นครพนม



จังหวัดเชียงใหม่ เปิดบริการเมื่อวันที่ 19 ธันวาคม 2566 ณ โรงเรียนแม่แจ่ม อ.แม่แจ่ม จ.เชียงใหม่



จังหวัดร้อยเอ็ด เปิดบริการเมื่อวันที่ 19 ธันวาคม 2566 ณ ที่ว่าการอำเภอเมยวดี อ.เมยวดี จ.ร้อยเอ็ด



จังหวัดอำนาจเจริญ เปิดบริการเมื่อวันที่ 19 ธันวาคม 2566 ณ โรงเรียนบ้านโคกกลาง ต.โคกกลาง อ.สีอำนาจ จ.อำนาจเจริญ



จังหวัดยโสธร เปิดบริการเมื่อวันที่ 19 ธันวาคม 2566 ณ โรงเรียนบ้านกุดกุง ต.กุดกุง อ.คำเขื่อนแก้ว จ.ยโสธร



จังหวัดพะเยา เปิดบริการเมื่อวันที่ 20 ธันวาคม 2566 ณ องค์การบริหารส่วนตำบลสระ อ.เชียงใหม่ จ.พะเยา



จังหวัดสุราษฎร์ธานี เปิดบริการเมื่อวันที่ 20 ธันวาคม 2566 ณ โรงเรียนบ้านเสด็จพิทยาคม หมู่ที่ 11 ต.บ้านเสด็จ อ.เคียนซา จ.สุราษฎร์ธานี



จังหวัดยะลา เปิดบริการเมื่อวันที่ 20 ธันวาคม 2566 ณ หอประชุมที่ว่าการอำเภอกรงปินัง อ.กรงปินัง จ.ยะลา



จังหวัดแพร่ เปิดบริการเมื่อวันที่ 20 ธันวาคม 2566 ณ โรงเรียนบ้านม่วงคำ หมู่ที่ 10 บ้านม่วงคำใต้ ต.สรอย อ.วังชิ้น จ.แพร่



จังหวัดพิจิตร เปิดบริการเมื่อวันที่ 20 ธันวาคม 2566 ณ โรงเรียนควนขนุน หมู่ที่ 9 ต.โตนดด้วน อ.ควนขนุน จ.พิจิตร



จังหวัดราชบุรี เปิดบริการเมื่อวันที่ 21 ธันวาคม 2566 ณ สโมสรเทศบาลปากท่อสัมพันธ์ ต.ปากท่อ อ.ปากท่อ จ.ราชบุรี



จังหวัดกาฬสินธุ์ เปิดบริการเมื่อวันที่ 21 ธันวาคม 2566 ณ โรงเรียนนิคมลำปาหววิทยาลัย  
ต.นิคม อ.สหัสขันธ์ จ.กาฬสินธุ์



จังหวัดอุทัยธานี เปิดบริการเมื่อวันที่ 21 ธันวาคม 2566 ณ ศูนย์เรียนรู้ตามศาสตร์พระราชากษัตริย์ภูมิใหม่  
ต.หนองหญ้าปล้อง อ.ทัพทัน จ.อุทัยธานี



จังหวัดนครปฐม เปิดบริการเมื่อวันที่ 21 ธันวาคม 2566 ณ โรงเรียนวัดโพรงมะเดื่อ (ศรีวิทยากร)  
ต.โพรงมะเดื่อ อ.เมืองนครปฐม จ.นครปฐม



จังหวัดกระบี่ เปิดบริการเมื่อวันที่ 21 ธันวาคม 2566 ณ องค์การบริหารส่วนตำบลห้วยยูง หมู่ที่ 5  
ต.ห้วยยูง อ.เหนือคลอง จ.กระบี่



จังหวัดตรัง เปิดบริการเมื่อวันที่ 21 ธันวาคม 2566 ณ โรงเรียนบ้านลำช้าง หมู่ที่ 1 ต.เขาไพร อ.รัษฎา จ.ตรัง





จังหวัดสิงห์บุรี เปิดบริการเมื่อวันที่ 21 ธันวาคม 2566 ณ วัดนาคันนันทาราม ต.บ้านแปง อ.พรหมบุรี จ.สิงห์บุรี



จังหวัดตราด เปิดบริการเมื่อวันที่ 21 ธันวาคม 2566 ณ องค์การบริหารส่วนตำบลไม้รูด อ.คลองใหญ่ จ.ตราด



จังหวัดสมุทรสาคร เปิดบริการเมื่อวันที่ 22 ธันวาคม 2566 ณ เทศบาลตำบลแคราย ต.แคราย อ.กระทุ่มแบน จ.สมุทรสาคร



จังหวัดลพบุรี เปิดบริการเมื่อวันที่ 22 ธันวาคม 2566 ณ องค์การบริหารส่วนตำบลเกาะรัง ต.เกาะรัง อ.ชัยบาดาล จ.ลพบุรี



จังหวัดปทุมธานี เปิดบริการเมื่อวันที่ 22 ธันวาคม 2566 ณ วัดโบสถ์ ต.บางกระบือ อ.สามโคก จ.ปทุมธานี



จังหวัดบุรีรัมย์ เปิดบริการเมื่อวันที่ 22 ธันวาคม 2566 ณ หอประชุมเทศบาลตำบลห้วยหิน  
ต.ห้วยหิน อ.หนองหงส์ อ.บุรีรัมย์



จังหวัดมหาสารคาม เปิดบริการเมื่อวันที่ 25 ธันวาคม 2566 ณ หอประชุมที่ว่าการอำเภอชื่นชม  
อ.ชื่นชม จ.มหาสารคาม



จังหวัดระยอง เปิดบริการเมื่อวันที่ 26 ธันวาคม 2566 ณ เทศบาลตำบลชากบก หมู่ที่ 5  
ต.ชากบก อ.บ้านค่าย จ.ระยอง



จังหวัดน่าน เปิดบริการเมื่อวันที่ 28 ธันวาคม 2566 ณ องค์การบริหารส่วนตำบลปากกลาง ต.ปากกลาง อ.ปัว จ.น่าน

\*\*\*\*\*

## ภาคผนวก

1. คำสั่งกระทรวงเกษตรและสหกรณ์ ที่ 152/2547 ลงวันที่ 26 เมษายน พ.ศ. 2547  
เรื่อง แต่งตั้งคณะกรรมการโครงการคลินิกเกษตรเคลื่อนที่ในพระราชานุเคราะห์ ฯ สมเด็จพระบรมโอรสาธิราชฯ  
สยามมกุฎราชกุมาร
2. คำสั่งกระทรวงเกษตรและสหกรณ์ ที่ 173/2555 ลงวันที่ 28 กุมภาพันธ์ พ.ศ. 2555  
เรื่อง แต่งตั้งคณะกรรมการโครงการคลินิกเกษตรเคลื่อนที่ในพระราชานุเคราะห์ ฯ สมเด็จพระบรม โอรสาธิราชฯ  
สยามมกุฎราชกุมาร (เพิ่มเติม)
3. คำสั่งกระทรวงเกษตรและสหกรณ์ ที่ 589/2564 ลงวันที่ 5 กรกฎาคม พ.ศ. 2564  
เรื่อง แต่งตั้งคณะกรรมการโครงการคลินิกเกษตรเคลื่อนที่ในพระราชานุเคราะห์ ฯ สมเด็จพระบรมโอรสาธิราชฯ  
สยามมกุฎราชกุมาร ระดับจังหวัด
4. คำสั่งกระทรวงเกษตรและสหกรณ์ ที่ 173/2566 ลงวันที่ 8 มีนาคม พ.ศ. 2566  
เรื่อง แต่งตั้งคณะกรรมการโครงการคลินิกเกษตรเคลื่อนที่ในพระราชานุเคราะห์ ฯ สมเด็จพระบรมโอรสาธิราชฯ  
สยามมกุฎราชกุมาร
5. แบบประเมินผล (แบบ ก - ง)
  - แบบสัมภาษณ์เกษตรกรที่เข้ารับบริการด้านคลินิกโครงการคลินิกเกษตรเคลื่อนที่ในพระราชานุเคราะห์ฯ (แบบ ก)
  - แบบสัมภาษณ์เจ้าหน้าที่ประจำคลินิกโครงการคลินิกเกษตรเคลื่อนที่ในพระราชานุเคราะห์ฯ (แบบ ข)
  - แบบสังเกตการณ์และระดมความเห็นของเจ้าหน้าที่โครงการคลินิกเกษตรเคลื่อนที่ในพระราชานุเคราะห์ฯ (แบบ ค)
  - แบบรายงานประเมินผลการดำเนินงาน โครงการคลินิกเกษตรเคลื่อนที่ในพระราชานุเคราะห์ฯ (แบบ ง)
6. สำเนาหนังสือกองประสานงานโครงการพระราชดำริ ที่ กษ 0230 / ว 10150 ลงวันที่ 27 ตุลาคม 2567  
เรื่อง คู่มือโครงการคลินิกเกษตรเคลื่อนที่ในพระราชานุเคราะห์ สมเด็จพระบรมโอรสาธิราช ฯ สยามมกุฎราชกุมาร  
กระทรวงเกษตรและสหกรณ์ และแนวทางการประเมินผล/การรายงานผล



กฤษฎีกากระทรวงเกษตรและสหกรณ์

ที่ 152/2547

เรื่อง แต่งตั้งคณะกรรมการโครงการคลินิกเกษตรเคลื่อนที่ในพระราชานุเคราะห์  
สมเด็จพระบรมโอรสาธิราชฯ สยามมกุฎราชกุมาร

ด้วยมติที่ประชุมคณะกรรมการโครงการคลินิกเกษตรเคลื่อนที่ ในพระราชานุเคราะห์ สมเด็จพระบรมโอรสาธิราชฯ สยามมกุฎราชกุมาร ครั้งที่ 1/2547 เมื่อวันที่ 24 มีนาคม 2547 เห็นชอบให้ปรับปรุงโครงสร้างคณะกรรมการโครงการคลินิกเกษตรเคลื่อนที่ ในพระราชานุเคราะห์ สมเด็จพระบรมโอรสาธิราชฯ สยามมกุฎราชกุมาร เพื่อให้การดำเนินงานโครงการคลินิกเกษตรเคลื่อนที่ ในพระราชานุเคราะห์ สมเด็จพระบรมโอรสาธิราชฯ สยามมกุฎราชกุมาร เป็นไปอย่างมีประสิทธิภาพมากขึ้น

ดังนั้น จึงเห็นสมควรยกเลิกคำสั่งกระทรวงเกษตรและสหกรณ์ ที่ 169(ก)/2545 ลงวันที่ 3 เมษายน 2545 เรื่อง แต่งตั้งคณะกรรมการโครงการคลินิกเกษตรเคลื่อนที่ ในพระราชานุเคราะห์ สมเด็จพระบรมโอรสาธิราชฯ สยามมกุฎราชกุมาร และคำสั่งกระทรวงเกษตรและสหกรณ์ ที่ 11/2546 ลงวันที่ 8 มกราคม 2546 เรื่อง แต่งตั้งและเปลี่ยนแปลงคณะกรรมการโครงการคลินิกเกษตรเคลื่อนที่ในพระราชานุเคราะห์ฯ และแต่งตั้งคณะกรรมการโครงการคลินิกเกษตรเคลื่อนที่ ฯ ใหม่ ดังนี้

- |   |                  |
|---|------------------|
| 1. รัฐมนตรีว่าการกระทรวงเกษตรและสหกรณ์          | ประธานกรรมการ    |
| 2. ปลัดกระทรวงเกษตรและสหกรณ์                    | รองประธานกรรมการ |
| 3. รองปลัดกระทรวงเกษตรและสหกรณ์ที่ได้รับมอบหมาย | กรรมการ          |
| 4. หัวหน้าผู้ตรวจราชการกระทรวงเกษตรและสหกรณ์    | กรรมการ          |
| 5. อธิบดีกรมชลประทาน                            | กรรมการ          |
| 6. อธิบดีกรมตรวจบัญชีสหกรณ์                     | กรรมการ          |
| 7. อธิบดีกรมประมง                               | กรรมการ          |
| 8. อธิบดีกรมปศุสัตว์                            | กรรมการ          |
| 9. อธิบดีกรมพัฒนาที่ดิน                         | กรรมการ          |
| 10. อธิบดีกรมวิชาการเกษตร                       | กรรมการ          |

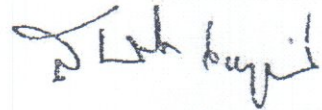
- |  |                            |
|--|----------------------------|
| 11. อธิปไตยกรรมส่งเสริมสหกรณ์  | กรรมการ                    |
| 12. เลขานุการสำนักงานการปฏิรูปที่ดินเพื่อเกษตรกรรม                             | กรรมการ                    |
| 13. เลขานุการสำนักงานเศรษฐกิจการเกษตร  | กรรมการ                    |
| 14. อธิปไตยกรรมส่งเสริมการเกษตร  | กรรมการและเลขานุการ        |
| 15. รองอธิบดีกรมส่งเสริมการเกษตรที่ได้รับมอบหมาย                               | กรรมการและผู้ช่วยเลขานุการ |
| 16. ผู้อำนวยการสำนักแผนงานและโครงการพิเศษ<br>สำนักงานปลัดกระทรวงเกษตรและสหกรณ์ | กรรมการและผู้ช่วยเลขานุการ |

อำนาจหน้าที่

1. ประสานงาน ยานวชการ และกำกับดูแลการปฏิบัติงานของโครงการ
2. พิจารณากำหนดแผนปฏิบัติงาน รายละเอียดกิจกรรม และพื้นที่เป้าหมายการดำเนินงาน
3. ติดตามความก้าวหน้าการดำเนินงาน ประเมินผล และรายงานผลการปฏิบัติงานโครงการ
4. ปฏิบัติงานอื่นตามที่กระทรวงเกษตรและสหกรณ์มอบหมาย

ทั้งนี้ ตั้งแต่บัดนี้เป็นต้นไป

ตั้ง ณ วันที่ ๑๖ เมษายน พ.ศ. 2547



(นายสมศักดิ์ เทพสุทิน)

รัฐมนตรีว่าการกระทรวงเกษตรและสหกรณ์

ภาคผนวกที่ 2 คำสั่งกระทรวงเกษตรและสหกรณ์ ที่ 173/2555  
เรื่อง แต่งตั้งคณะกรรมการโครงการคลินิกเกษตรเคลื่อนที่ในพระราชานุเคราะห์  
สมเด็จพระบรมโอรสาธิราชฯ สยามมกุฎราชกุมาร (เพิ่มเติม)



คำสั่งกระทรวงเกษตรและสหกรณ์  
ที่ 173/2555

เรื่อง แต่งตั้งคณะกรรมการโครงการคลินิกเกษตรเคลื่อนที่ในพระราชานุเคราะห์  
สมเด็จพระบรมโอรสาธิราชฯ สยามมกุฎราชกุมาร (เพิ่มเติม)



ตามคำสั่งกระทรวงเกษตรและสหกรณ์ ที่ 152/2547 ลงวันที่ 26 เมษายน 2547 ได้แต่งตั้งคณะกรรมการโครงการคลินิกเกษตรเคลื่อนที่ในพระราชานุเคราะห์ สมเด็จพระบรมโอรสาธิราชฯ สยามมกุฎราชกุมาร ไปแล้ว นั้น

เนื่องจากกระทรวงเกษตรและสหกรณ์ได้จัดตั้งหน่วยงานภายในเพิ่มขึ้น และมีภารกิจดูแลรับผิดชอบเกี่ยวกับพืชที่สำคัญของประเทศ ประกอบกับมติที่ประชุมคณะกรรมการโครงการคลินิกเกษตรเคลื่อนที่ในพระราชานุเคราะห์ สมเด็จพระบรมโอรสาธิราชฯ สยามมกุฎราชกุมาร ครั้งที่ 1/2555 เมื่อวันที่ 23 มกราคม 2555 เห็นชอบให้แต่งตั้งผู้แทนของหน่วยงานดังกล่าวเป็นกรรมการเพิ่มเติม เพื่อให้การดำเนินงานโครงการเป็นไปอย่างมีประสิทธิภาพยิ่งขึ้นและบรรลุวัตถุประสงค์ที่กำหนดไว้ ดังนั้น จึงแต่งตั้งกรรมการโครงการคลินิกเกษตรเคลื่อนที่ในพระราชานุเคราะห์ สมเด็จพระบรมโอรสาธิราชฯ สยามมกุฎราชกุมาร เพิ่มเติม ดังนี้

1. อธิบดีกรมการข้าว
2. อธิบดีกรมหม่อนไหม

ทั้งนี้ ตั้งแต่บัดนี้เป็นต้นไป

สั่ง ณ วันที่ 28 กุมภาพันธ์ พ.ศ. 2555

(นายธีระ วงศ์สมุทร)

รัฐมนตรีว่าการกระทรวงเกษตรและสหกรณ์

# สำเนาฉบับ

คำสั่งกระทรวงเกษตรและสหกรณ์

ที่ ๕๗๗/๒๕๖๔

เรื่อง แต่งตั้งคณะกรรมการโครงการคลินิกเกษตรเคลื่อนที่ในพระราชานุเคราะห์  
สมเด็จพระบรมโอรสาธิราชฯ สยามมกุฎราชกุมาร ระดับจังหวัด

ตามคำสั่งคณะกรรมการโครงการคลินิกเกษตรเคลื่อนที่ในพระราชานุเคราะห์  
สมเด็จพระบรมโอรสาธิราชฯ สยามมกุฎราชกุมาร ที่ ๐๑/๒๕๔๗ ลงวันที่ ๑๕ กรกฎาคม ๒๕๔๗ ได้แต่งตั้ง  
คณะกรรมการโครงการคลินิกเกษตรเคลื่อนที่ในพระราชานุเคราะห์ฯ ระดับจังหวัด ไว้แล้ว นั้น

เพื่อให้การดำเนินงานโครงการคลินิกเกษตรเคลื่อนที่ในพระราชานุเคราะห์ สมเด็จพระบรม  
โอรสาธิราชฯ สยามมกุฎราชกุมาร เป็นไปอย่างเรียบร้อย และโครงสร้างของคณะกรรมการโครงการคลินิกเกษตร  
เคลื่อนที่ในพระราชานุเคราะห์ สมเด็จพระบรมโอรสาธิราชฯ สยามมกุฎราชกุมาร ระดับจังหวัด  
มีความเหมาะสมกับสภาพการณ์ในปัจจุบัน อาศัยอำนาจตามความในมาตรา ๒๐ วรรคหนึ่ง  
แห่งพระราชบัญญัติระเบียบบริหารราชการแผ่นดิน พ.ศ. ๒๕๓๔ ซึ่งแก้ไขเพิ่มเติมโดยพระราชบัญญัติ  
ระเบียบบริหารราชการแผ่นดิน (ฉบับที่ ๕) พ.ศ. ๒๕๔๕ จึงแต่งตั้งคณะกรรมการโครงการคลินิกเกษตร  
เคลื่อนที่ในพระราชานุเคราะห์ สมเด็จพระบรมโอรสาธิราชฯ สยามมกุฎราชกุมาร ระดับจังหวัด ขึ้นใหม่  
โดยมีองค์ประกอบ หน้าที่และอำนาจ ดังนี้

## องค์ประกอบ

๑. ผู้ว่าราชการจังหวัด	ประธานกรรมการ
๒. รองผู้ว่าราชการจังหวัด	รองประธานกรรมการ
๓. เกษตรและสหกรณ์จังหวัด	กรรมการ
๔. ปศุสัตว์จังหวัด	กรรมการ
๕. ปฎิรูปที่ดินจังหวัด	กรรมการ
๖. ประมงจังหวัด	กรรมการ
๗. สหกรณ์จังหวัด	กรรมการ
๘. หัวหน้าสำนักงานตรวจบัญชีสหกรณ์	กรรมการ
๙. ผู้อำนวยการโครงการชลประทาน	กรรมการ
๑๐. ผู้อำนวยการสถานีพัฒนาที่ดิน	กรรมการ
๑๑. ผู้อำนวยการสำนักงานเศรษฐกิจการเกษตรเขต ในพื้นที่	กรรมการ
๑๒. ผู้อำนวยการสำนัก/ศูนย์วิจัยและพัฒนาการเกษตร ในพื้นที่	กรรมการ
๑๓. ผู้อำนวยการศูนย์วิจัยและพัฒนาการเพาะเลี้ยงสัตว์น้ำจืด ในพื้นที่	กรรมการ
๑๔. ผู้อำนวยการศูนย์วิจัยและพัฒนาการเพาะเลี้ยงสัตว์น้ำชายฝั่ง ในพื้นที่	กรรมการ
๑๕. ผู้อำนวยการศูนย์วิจัยและพัฒนาประมงน้ำจืด ในพื้นที่	กรรมการ
๑๖. ผู้อำนวยการศูนย์วิจัยและพัฒนาประมงทะเล ในพื้นที่	กรรมการ

๑๗. ผู้อำนวยการ...

๑๗. ผู้อำนวยการศูนย์วิจัยและบำรุงพันธุ์สัตว์ ในพื้นที่ กรรมการ  
๑๘. ผู้อำนวยการศูนย์วิจัยและพัฒนาอาหารสัตว์ ในพื้นที่ กรรมการ  
๑๙. ผู้อำนวยการศูนย์ปฏิบัติการ สังกัดกรมส่งเสริมการเกษตร ในพื้นที่ กรรมการ  
๒๐. ผู้อำนวยการศูนย์วิจัยข้าว/ผู้อำนวยการศูนย์เมล็ดพันธุ์ข้าว ในพื้นที่ กรรมการ  
๒๑. ผู้อำนวยการศูนย์หม่อนไหมเฉลิมพระเกียรติฯ ในพื้นที่ กรรมการ  
๒๒. ผู้อำนวยการการยางแห่งประเทศไทย ในพื้นที่ กรรมการ  
๒๓. เกษตรจังหวัด กรรมการและเลขานุการ  
๒๔. หัวหน้ากลุ่มที่ได้รับมอบหมาย สำนักงานเกษตรจังหวัด กรรมการและผู้ช่วยเลขานุการ

### หน้าที่และอำนาจ

๑. ประสานงาน และพิจารณาตำบลเป้าหมายที่จะดำเนินการโครงการคลินิกเกษตรเคลื่อนที่  
ในพระราชานุเคราะห์ สมเด็จพระบรมโอรสาธิราช ฯ สยามมกุฎราชกุมาร  
๒. วางแผน กำกับ ดูแล รวมทั้งติดตาม และนิเทศการปฏิบัติงานตามโครงการ  
๓. สรุปรายงานความก้าวหน้า และปัญหาอุปสรรคเสนอคณะกรรมการโครงการคลินิกเกษตรเคลื่อนที่  
ในพระราชานุเคราะห์ สมเด็จพระบรมโอรสาธิราช ฯ สยามมกุฎราชกุมาร เพื่อติดตามการดำเนินงาน  
และประเมินผล  
๔. แต่งตั้งคณะอนุกรรมการ คณะทำงาน และบุคคลช่วยปฏิบัติงานได้ตามความจำเป็น  
๕. ปฏิบัติงานอื่น ๆ ตามที่คณะกรรมการโครงการคลินิกเกษตรเคลื่อนที่ ในพระราชานุเคราะห์  
สมเด็จพระบรมโอรสาธิราช ฯ สยามมกุฎราชกุมาร มอบหมาย  
บรรดาคำสั่งและการสั่งการใด ๆ ที่มีอยู่ก่อนซึ่งขัดหรือแย้งกับคำสั่งนี้ ให้ใช้คำสั่งนี้แทน  
ทั้งนี้ ตั้งแต่บัดนี้เป็นต้นไป

สั่ง ณ วันที่ ๕ กรกฎาคม พ.ศ. ๒๕๖๔



(นายเฉลิมชัย ศรีอ่อน)

รัฐมนตรีว่าการกระทรวงเกษตรและสหกรณ์

๒

เอกชัย รุ่ง/พิมพ์

/ตรวจ





# สำเนาฉบับ

คำสั่งกระทรวงเกษตรและสหกรณ์

ที่ ๑๗๓ / ๒๕๖๖

เรื่อง แต่งตั้งคณะกรรมการโครงการคลินิกเกษตรเคลื่อนที่ในพระราชานุเคราะห์  
สมเด็จพระบรมโอรสาธิราช ฯ สยามมกุฎราชกุมาร

ตามคำสั่งกระทรวงเกษตรและสหกรณ์ ที่ ๑๕๒/๒๕๕๗ ลงวันที่ ๒๖ เมษายน พ.ศ. ๒๕๕๗ ได้แต่งตั้งคณะกรรมการโครงการคลินิกเกษตรเคลื่อนที่ในพระราชานุเคราะห์ สมเด็จพระบรมโอรสาธิราช ฯ สยามมกุฎราชกุมาร และคำสั่ง ที่ ๑๗๓/๒๕๕๕ ลงวันที่ ๒๘ กุมภาพันธ์ พ.ศ. ๒๕๕๕ ได้แต่งตั้งคณะกรรมการโครงการคลินิกเกษตรเคลื่อนที่ในพระราชานุเคราะห์ สมเด็จพระบรมโอรสาธิราช ฯ สยามมกุฎราชกุมาร (เพิ่มเติม) ไว้แล้ว นั้น

เพื่อให้องค์ประกอบ หน้าที่และอำนาจของคณะกรรมการโครงการคลินิกเกษตรเคลื่อนที่ในพระราชานุเคราะห์ สมเด็จพระบรมโอรสาธิราช ฯ สยามมกุฎราชกุมาร ครบถ้วนสมบูรณ์ มีความเหมาะสมกับสภาพการณ์ในปัจจุบัน อาศัยอำนาจตามความในมาตรา ๒๐ แห่งพระราชบัญญัติระเบียบบริหารราชการแผ่นดิน พ.ศ. ๒๕๓๔ ซึ่งแก้ไขเพิ่มเติมโดยพระราชบัญญัติระเบียบบริหารราชการแผ่นดิน (ฉบับที่ ๕) พ.ศ. ๒๕๕๕ จึงยกเลิกคำสั่งกระทรวงเกษตรและสหกรณ์ ที่ ๑๕๒/๒๕๕๗ ลงวันที่ ๒๖ เมษายน พ.ศ. ๒๕๕๗ และคำสั่ง ที่ ๑๗๓/๒๕๕๕ ลงวันที่ ๒๘ กุมภาพันธ์ พ.ศ. ๒๕๕๕ และแต่งตั้งคณะกรรมการโครงการคลินิกเกษตรเคลื่อนที่ในพระราชานุเคราะห์ สมเด็จพระบรมโอรสาธิราช ฯ สยามมกุฎราชกุมาร ขึ้นใหม่ โดยมีองค์ประกอบ หน้าที่และอำนาจ ดังนี้

## องค์ประกอบ

- |  |                  |
|--|------------------|
| ๑. รัฐมนตรีว่าการกระทรวงเกษตรและสหกรณ์             | ประธานกรรมการ    |
| ๒. ปลัดกระทรวงเกษตรและสหกรณ์                       | รองประธานกรรมการ |
| ๓. รองปลัดกระทรวงเกษตรและสหกรณ์ที่ได้รับมอบหมาย    | กรรมการ          |
| ๔. หัวหน้าผู้ตรวจราชการกระทรวงเกษตรและสหกรณ์       | กรรมการ          |
| ๕. อธิบดีกรมชลประทาน                               | กรรมการ          |
| ๖. อธิบดีกรมตรวจบัญชีสหกรณ์                        | กรรมการ          |
| ๗. อธิบดีกรมประมง                                  | กรรมการ          |
| ๘. อธิบดีกรมปศุสัตว์                               | กรรมการ          |
| ๙. อธิบดีกรมพัฒนาที่ดิน                            | กรรมการ          |
| ๑๐. อธิบดีกรมวิชาการเกษตร                          | กรรมการ          |
| ๑๑. อธิบดีกรมส่งเสริมสหกรณ์                        | กรรมการ          |
| ๑๒. อธิบดีกรมการข้าว                               | กรรมการ          |
| ๑๓. อธิบดีกรมหม่อนไหม                              | กรรมการ          |
| ๑๔. เลขาธิการสำนักงานการปฏิรูปที่ดินเพื่อเกษตรกรรม | กรรมการ          |
| ๑๕. เลขาธิการสำนักงานเศรษฐกิจการเกษตร              | กรรมการ          |

๑๖. ผู้ว่าการ...

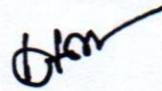
- |  |                            |
|--|----------------------------|
| ๑๖. ผู้ว่าการการยางแห่งประเทศไทย   | กรรมการ                    |
| ๑๗. อธิบดีกรมส่งเสริมการเกษตร  | กรรมการและเลขานุการ        |
| ๑๘. รองอธิบดีกรมส่งเสริมการเกษตรที่ได้รับมอบหมาย                               | กรรมการและผู้ช่วยเลขานุการ |
| ๑๙. ผู้อำนวยการสำนักแผนงานและโครงการพิเศษ<br>สำนักงานปลัดกระทรวงเกษตรและสหกรณ์ | กรรมการและผู้ช่วยเลขานุการ |

หน้าที่และอำนาจ

๑. ประสานงาน อำนาจการ และกำกับดูแลการปฏิบัติงานของโครงการ
๒. พิจารณากำหนดแผนปฏิบัติงาน รายละเอียดกิจกรรม และพื้นที่เป้าหมายการดำเนินงาน
๓. ติดตามความก้าวหน้าการดำเนินงาน ประเมินผล และรายงานผลการปฏิบัติงานโครงการ
๔. แต่งตั้งคณะอนุกรรมการ คณะทำงาน และบุคคลช่วยปฏิบัติงานได้ตามความจำเป็น
๕. ปฏิบัติงานอื่นๆ ตามที่กระทรวงเกษตรและสหกรณ์มอบหมาย

ทั้งนี้ ตั้งแต่บัดนี้เป็นต้นไป


สั่ง ณ วันที่ ๙ มีนาคม พ.ศ. ๒๕๖๖



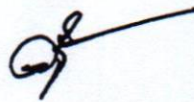
(นายเฉลิมชัย ศรีอ่อน)

รัฐมนตรีว่าการกระทรวงเกษตรและสหกรณ์

เอกชัย รุ่ง/พิมพ์



ตรวจ



แบบสัมภาษณ์เกษตรกรที่เข้ารับบริการด้านคลินิก  
โครงการคลินิกเกษตรเคลื่อนที่ในพระราชานุเคราะห์ ฯ

แบบ ก

สถานที่จัดงาน ..... หมู่ที่ ..... ตำบล .....  
อำเภอ ..... จังหวัด ..... วันที่ ..... เดือน ..... พ.ศ. ....

แหล่งข้อมูล : สัมภาษณ์เกษตรกรหลังจากที่เข้ารับบริการในแต่ละคลินิกแล้ว

สำนักงานเกษตรและสหกรณ์จังหวัด

สำนักงานปลัดกระทรวงเกษตรและสหกรณ์

1. ชื่อเกษตรกร ..... บ้านเลขที่ ..... หมู่ที่ .....  
ตำบล ..... อำเภอ ..... จังหวัด .....

2. เพศ  ชาย  หญิง  
อายุ  น้อยกว่า 20 ปี  21 – 30 ปี  31 – 40 ปี  
 40 -50 ปี  51 – 60 ปี  มากกว่า 60 ปี

3. การศึกษา  1) ไม่ได้เรียน/ไม่จบประถมศึกษา  3) ประถมศึกษา  5) มัธยมศึกษา  
 2) อาชีวศึกษา/อนุปริญญา  4) ปริญญาตรี  6) สูงกว่าปริญญาตรี

4. อาชีพหลักของครัวเรือน  
 1) ทำนา ทำไร่ ระบุ .....

2) เลี้ยงสัตว์ ระบุ ..... ประมง (ระบุ) .....

3) ( ) ปลูกผัก ระบุ ..... ( ) ไม้ผล ระบุ ..... ( ) ไม้ยืนต้น ระบุ .....

4) รับราชการ รัฐวิสาหกิจ

5) ค้าขาย รับจ้าง บริการ

6) อื่น ๆ ระบุ .....

5. ท่านทราบข่าวการจัดงานคลินิกครั้งนี้จากแหล่งใด (ตอบได้มากกว่า 1 ข้อ)

1) เจ้าหน้าที่เกษตร  2) อาสาสมัคร เช่น อาสาสมัครเกษตรหมู่บ้าน (อกม.) หมอдин ศ.ก.ม.

3) ผู้ใหญ่ กำนัน อบต.  4) หอกระจายข่าวประจำหมู่บ้าน

5) เพื่อนบ้าน /ญาติพี่น้อง  6) อื่น ๆ (ระบุ) .....

6. ท่านได้รับคำแนะนำ เพื่อเตรียมตัวอย่างมาใช้บริการหรือไม่ (ตัวอย่างดิน หรือพืช หรือตัวอย่างอย่างใดอย่างหนึ่ง)

1) ได้รับ  2) ไม่ได้รับ

ถ้าได้รับ ใครเป็นผู้แนะนำ

1) เจ้าหน้าที่เกษตร  2) อาสาสมัคร เช่น อกม. หมอдин ศ.ก.ม. ปศุสัตว์หมู่บ้าน ประมงหมู่บ้าน

3) ผู้ใหญ่ กำนัน อบต.  4) เพื่อนบ้าน / ญาติพี่น้อง

5) อื่น ๆ (ระบุ) .....

7. ท่านได้นำตัวอย่างมาขอคำปรึกษา แนะนำ หรือไม่

- 1) นำตัวอย่างมาด้วย ได้แก่ (ตอบได้มากกว่า 1 ข้อ)  
○ ดิน ○ พีช ○ ข้าว ○ ปศุสัตว์ ○ สัตว์น้ำ ○ น้ำ ○ อื่น ๆ .....
- 2) ไม่ได้นำตัวอย่างมา เหตุผลที่ไม่ได้นำตัวอย่างมาด้วย ได้แก่ (ตอบได้มากกว่า 1 ข้อ)  
○ 1) คิดว่าอธิบายให้หมด / นักวิชาการฟังก็เข้าใจ ○ 2) ไม่รู้ว่าต้องเอาตัวอย่างของจริงมาด้วย  
○ 3) เก็บตัวอย่างยุ่งยาก / ไม่รู้วิธีเก็บตัวอย่าง ○ 4) อื่น ๆ .....

8) ไม่ได้นำตัวอย่างมา เหตุผลที่ไม่ได้นำตัวอย่างมาด้วย ได้แก่ (ตอบได้มากกว่า 1 ข้อ)

- 1) สะดวก รวดเร็ว  2) ไม่มีความเป็นระเบียบ  
 3) ใช้เวลานานเกินไป เพราะ ○ คนมาก ○ มีเจ้าหน้าที่น้อย ○ อื่นๆ (ระบุ) .....

9) ท่านมาใช้บริการที่คลินิกเกษตรเคลื่อนที่ในพระราชานุเคราะห์ ฯ ประเภทใดบ้าง (ตอบได้มากกว่า 1 คลินิก)

9.1 กรณีคลินิกที่ให้บริการโดยการใช้อุปกรณ์และเครื่องมือเข้าช่วยในการปฏิบัติงาน ได้แก่

- 1) คลินิกดิน มีปัญหา
- 2) คลินิกพีช ระบุชื่อพีช ..... มีปัญหา .....  
(ตัวอย่าง ระบุชื่อพีช .....มันสำปะหลัง..... มีปัญหา .....เพลี้ยแป้งสีชมพู.....  
ตัวอย่าง ระบุชื่อพีช .....อ้อยโรงงาน..... มีปัญหา .....โรคใบขาวอ้อย.....)
- 3) คลินิกข้าว ระบุชื่อพีช ..... มีปัญหา .....  
(ตัวอย่าง ระบุชื่อพีช .....ข้าวนาปี..... มีปัญหา .....เพลี้ยกระโดดสีน้ำตาล โรคไหม้คอรวง....
- 4) คลินิกปศุสัตว์ ระบุชื่อสัตว์เลี้ยง..... มีปัญหา .....  
ระบุชื่อสัตว์เลี้ยง..... มีปัญหา .....  
(ตัวอย่าง ระบุชื่อสัตว์เลี้ยง.....ไก่พื้นเมือง.... มีปัญหา .....ตายมาก.....  
ระบุชื่อสัตว์เลี้ยง.....วัว..... มีปัญหา .....โรคแท้ง ชูบผอม.....
- 5) คลินิกประมง ระบุชื่อสัตว์น้ำ ..... มีปัญหา .....  
ระบุชื่อสัตว์น้ำ ..... มีปัญหา .....

9.2 กรณีคลินิกให้บริการไม่ต้องใช้อุปกรณ์และเครื่องมือทางห้องปฏิบัติการ ได้แก่

- 1) คลินิกบัญชี ○ มีปัญหา .....
- 2) คลินิกสหกรณ์ ○ มีปัญหา .....
- 3) คลินิกชลประทาน ○ มีปัญหา .....
- 4) คลินิกกฎหมาย (ส.ป.ก.) ○ มีปัญหา .....
- 5) คลินิกหม่อนไหม ○ มีปัญหา .....
- 6) คลินิกยางพารา ○ มีปัญหา .....
- 7) คลินิก..... ○ มีปัญหา .....

9.3 ไม่ได้ขอคำปรึกษา / ใช้บริการ

- มาเที่ยวชมนิทรรศการ และขอแต่เอกสาร / รับของแจก  
 อื่น ๆ

10. ท่านพึงพอใจ / ไม่พึงพอใจ ในเรื่องต่าง ๆ ของการจัดงานคลินิกเกษตรฯ ครั้งนี้อย่างไร

ข้อ	เรื่อง	ระดับความพึงพอใจ				เหตุผลไม่พอใจ
		มาก	ปานกลาง	น้อย	ไม่พอใจ	
1)	ความสะดวกรวดเร็วในการตรวจวิเคราะห์ตัวอย่าง / ปัญหา					
2)	การชี้แจงปัญหา / ตัวอย่างที่นำมาปรึกษา					
3)	เครื่องมือ / อุปกรณ์ที่นำมาให้บริการ					
4)	ความกระตือรือร้น เอาใจใส่ในการให้บริการ					
5)	มารยาท การพูดจาของเจ้าหน้าที่ประจำคลินิก					
6)	การได้รับความรู้ / คำแนะนำ จะสามารถนำไปใช้ประโยชน์ได้					
7)	จุดที่ตั้งสถานที่จัดงานโดยรวมเหมาะสมระดับใด					
8)	ความสะดวกสบายภายในคลินิก					
9)	มีการจัดงาน / กิจกรรมอื่นร่วมด้วย					

11. ก่อนหน้านี้ ท่านเคยไปร่วมงานคลินิกเกษตรหรือไม่  1) เคย  2) ไม่เคย

12. ท่านต้องการให้จัดงานคลินิกเกษตรฯ อีกหรือไม่

- 1) ต้องการ      ระบุเหตุผล .....
- 2) ไม่ต้องการ      ระบุเหตุผล .....
- รูปแบบที่ต้องการ       1) เหมือนคราวนี้       2) ปรับปรุง โดยเพิ่มเติม .....
- ความถี่ที่ต้องการ       1) ปีละครั้ง       2) 6 เดือนครั้ง       3) 3 เดือนครั้ง       4) ทุกเดือน

**แบบสัมภาษณ์เจ้าหน้าที่ประจำคลินิก**  
**โครงการคลินิกเกษตรเคลื่อนที่ในพระราชานุเคราะห์ ฯ**

แบบ ข

แหล่งข้อมูล : สอบถามหรือให้เจ้าหน้าที่ในแต่ละคลินิก สรุปลงให้เสร็จสิ้นการให้บริการในวันสุดท้าย

สำนักงานเกษตรและสหกรณ์จังหวัด

สำนักงานปลัดกระทรวงเกษตรและสหกรณ์

1. สถานที่จัดตั้งคลินิกเกษตรเคลื่อนที่ในพระราชานุเคราะห์ คือ  
(ระบุ) ..... ตำบล ..... อำเภอ ..... จังหวัด .....

2. ประเภทคลินิกที่ท่านให้บริการ

- 1) คลินิกดิน                       2) คลินิกพืช                       3) คลินิกข้าว                       4) คลินิกปศุสัตว์  
 5) คลินิกประมง                       6) คลินิกอื่น ๆ (ระบุ) .....

3. กิจกรรมภายในคลินิก (ตอบได้มากกว่า 1 คำตอบ)

- 1) ตรวจวิเคราะห์                       2) ให้คำปรึกษา                       3) จัดบอร์ดนิทรรศการ  
 4) แจกเอกสาร เรื่อง .....  
 5) แจกปัจจัยทางการเกษตร / เวชภัณฑ์ ระบุ .....

4. รูปแบบการนำเสนอนิทรรศการ/การฝึกอบรม (กรณีที่มี)

- 1) แผ่นโปสเตอร์ภาพนิ่ง                       2) แบบจำลอง (Model)  
 3) วิดีทัศน์                       4) ภาพเคลื่อนไหว  
 5) อื่น ๆ ระบุ .....                       6) อื่น ๆ ระบุ .....

สรุปเนื้อหาที่น่าสนใจ มีเรื่องอะไรบ้าง และเหตุผลที่น่าสนใจเรื่องนั้น ๆ (ระบุ)

- (1) เรื่อง ..... เหตุผล .....
- (2) เรื่อง ..... เหตุผล .....
- (3) เรื่อง ..... เหตุผล .....
- (4) เรื่อง ..... เหตุผล .....
- (5) เรื่อง ..... เหตุผล .....
- (6) เรื่อง ..... เหตุผล .....

5. จำนวนเกษตรกรที่มาใช้บริการในคลินิกของท่าน รวม ..... ราย แบ่งเป็น

5.1 ผู้มาขอคำปรึกษาแนะนำ โดยนำตัวอย่างมาให้ตรวจสอบวิเคราะห์ด้วย = ..... ราย

5.2 ผู้มาขอคำปรึกษาแนะนำ แต่ไม่ได้นำตัวอย่างมา = ..... ราย

5.3 จำนวนเกษตรกรที่มาเดินดูนิทรรศการ หรือขอเอกสาร หรือรับของแจกอย่างเดียว รวม ..... ราย แบ่งเป็น

เกษตรกรผู้ลงทะเบียน = ..... ราย

เกษตรกรผู้ไม่ลงทะเบียน = ..... ราย

6. กรณีการเก็บตัวอย่างมาให้วิเคราะห์ เกษตรกรทำถูกต้องหรือไม่ (แยกตามชนิดของตัวอย่างที่นำมา)  
ตัวอย่างที่นำมาตรวจ

- 1) ตัวอย่าง ..... 2) ตัวอย่าง ..... 3) ตัวอย่าง .....
- 1.1) เก็บถูกต้อง ร้อยละ .....  2.1) เก็บถูกต้อง ร้อยละ .....  3.1) เก็บถูกต้อง ร้อยละ .....
- 1.2) เก็บไม่ถูกต้อง ร้อยละ .....  2.2) เก็บไม่ถูกต้อง ร้อยละ .....  3.2) เก็บไม่ถูกต้อง ร้อยละ .....
- เพราะ (1) .....  
(2) .....  
(3) .....

7. ท่านได้รับแจ้งสภาพปัญหาทางการเกษตรในพื้นที่เป้าหมายก่อนมาเปิดงานคลินิกหรือไม่

- 1) ได้รับแจ้งก่อนล่วงหน้า ..... วัน  2) ไม่ได้รับแจ้งก่อน

8. ท่านมีเวลาเตรียมการเปิดงานคลินิกเกษตรครั้งนี้มากพอหรือไม่

- 1.) มาก  2) พอเหมาะ  
 3) น้อยไป เพราะ .....

9. จำนวนนักวิชาการ/เจ้าหน้าที่ประจำแต่ละคลินิก มีจำนวน = ..... ราย  เพียงพอ  ไม่เพียงพอ แยกเป็น

- 9.1 นักวิชาการเชี่ยวชาญด้าน ..... = ..... ราย  
9.2 นักวิชาการเชี่ยวชาญด้าน ..... = ..... ราย  
9.3 นักวิชาการด้าน ..... = ..... ราย  
9.4 นักวิชาการด้าน ..... = ..... ราย  
9.5 นักวิชาการด้าน ..... = ..... ราย  
9.6 นักวิชาการด้าน ..... = ..... ราย  
9.7 ..... = ..... ราย

10. ความเพียงพอของเครื่องมือประจำคลินิก ที่นำมาให้บริการครั้งนี้

รายการ	มีจำนวน	ไม่มี
คลินิกดิน มีเครื่องมือ <input type="checkbox"/> เพียงพอ <input type="checkbox"/> ไม่พอเพียง	.....	.....
1) เครื่องมือทดสอบธาตุอาหารพืชประจูปวง (Ion Analyzer วิเคราะห์ Ca, Mg)	.....	.....
2) เครื่องมือทดสอบธาตุอาหารพืชประจูลบ (Spectrophotometer วิเคราะห์ P)	.....	.....
3) เครื่องมือวัดความเป็นกรด - ด่าง (pH meter)	.....	.....
4) เครื่องวัดการนำไฟฟ้า (Conductivity meter)	.....	.....
5) ชุดเครื่องประมวลผลวิเคราะห์ดิน (Computer Notebook)	.....	.....
6) เครื่องชั่งไฟฟ้า	.....	.....
7) เครื่องเขย่าตัวอย่าง	.....	.....
8) ตะแกรงร่อนตัวอย่าง	.....	.....
9) ชุดเครื่องดูด - ถ่ายสารละลาย	.....	.....
10) ครกบดตัวอย่าง	.....	.....
11) เครื่องบดตัวอย่างดิน - หิน - พืช	.....	.....
12) เครื่องมือดูดและเจือจางสารละลาย	.....	.....
13) ระบุ .....	.....	.....
14) ระบุ .....	.....	.....
15) ระบุ .....	.....	.....

10. ความเพียงพอของเครื่องมือประจำคลินิก ที่นำมาให้บริการครั้งนี้ (ต่อ)

รายการ	มีจำนวน	ไม่มี
<b>คลินิกพืช มีเครื่องมือ</b> <input type="checkbox"/> เพียงพอ <input type="checkbox"/> ไม่พอเพียง 1) กล้องจุลทรรศน์ 2 ตา ..... 2) ชุดวิเคราะห์สารพิษตกค้าง ..... 3) เครื่องมือวัดความเป็นกรด - ด่าง (pH meter) ..... 4) ระบุ ..... 5) ระบุ ..... 6) ระบุ .....	.....	.....
<b>คลินิกข้าว มีเครื่องมือ</b> <input type="checkbox"/> เพียงพอ <input type="checkbox"/> ไม่พอเพียง 1) เครื่องมือวัดความชื้น ..... 2) กล้องจุลทรรศน์กำลังขยายต่ำ และกำลังขยายสูง ..... 3) อุปกรณ์เลี้ยงเชื้อราและแบคทีเรีย ..... 4) ชุดตรวจโรคไวรัสและแบคทีเรีย ..... 5) เครื่องกะเทาะเมล็ดพันธุ์ ..... 6) แผ่นเทียบสี หรือแผ่นแสดงลักษณะการขาดอาหารของพืช ..... 7) ชุดตรวจสอบสารพิษตกค้าง ..... 8) เครื่องแบ่งตัวอย่าง ..... 9) เครื่องซีลสุญญากาศ ..... 10) เครื่องวัดอุณหภูมิ ..... 11) ระบุ .....	.....	.....
<b>คลินิกปศุสัตว์ มีเครื่องมือ</b> <input type="checkbox"/> เพียงพอ <input type="checkbox"/> ไม่พอเพียง 1) ตรวจการปนเปื้อนของยาปฏิชีวนะตกค้างในอาหารสัตว์และยาสัตว์ ..... 2) ตรวจหาพยาธิจากอุจจาระสัตว์ ..... 3) ตรวจหาพยาธิในเลือด (ตามความเหมาะสมแต่ละพื้นที่) ..... 4) ตรวจวินิจฉัยทางซีรั่มวิทยา (ตามความเหมาะสมแต่ละพื้นที่) ..... 5) ตรวจวินิจฉัยโรค Brucellosis (ตามความเหมาะสมแต่ละพื้นที่) ..... 6) ตรวจวินิจฉัยโรค Pullorum (ตามความเหมาะสมแต่ละพื้นที่) ..... 7) ระบุ ..... 8) ระบุ .....	.....	.....
<b>คลินิกประมง มีเครื่องมือ</b> <input type="checkbox"/> เพียงพอ <input type="checkbox"/> ไม่พอเพียง 1) โรคสัตว์น้ำ ตรวจวินิจฉัยโรคสัตว์น้ำเบื้องต้น (1) กล้องจุลทรรศน์กำลังขยายต่ำ ..... (2) กล้องจุลทรรศน์กำลังขยายสูง ..... (3) กล้องจุลทรรศน์กำลังขยายต่ำ ..... 2) ตรวจวิเคราะห์คุณสมบัติน้ำในการเพาะเลี้ยง (1) Alkaline, Hardness, ความเค็ม, DO, Chlorine และ Ammonia ..... (2) อุปกรณ์ : ชุดตรวจวิเคราะห์ Test kits ..... (3) ระบุ ..... (4) ระบุ .....	.....	.....

หมายเหตุ : ความเพียงพอ หรือไม่พอเพียงให้พิจารณาจากความต้องการใช้ในการจัดงานแต่ละครั้ง



11. ข้อคิดเห็นของเจ้าหน้าที่ประจำคลินิก

11.1 เครื่องมือที่นำมาใช้ในคลินิกไม่เพียงพอ เพราะ

(1) .....

(2) .....

(3) .....

ควรแก้ไขอย่างไร .....

11.2 เจ้าหน้าที่ประจำคลินิกมีจำนวนน้อย เพราะ

(1) .....

(2) .....

(3) .....

ควรแก้ไขอย่างไร .....

แบบสังเกตการณ์และระดมความเห็นของเจ้าหน้าที่  
โครงการคลินิกเกษตรเคลื่อนที่ในพระราชานุเคราะห์ ฯ

แบบ ค

จัดงานที่ ..... ตำบล ..... อำเภอ ..... จังหวัด .....  
วันที่ ..... เดือน ..... พ.ศ. ....

แหล่งข้อมูล : 1. เจ้าหน้าที่ผู้ประเมินผลจะต้องสังเกตในประเด็นต่าง ๆ เพื่อให้ได้ข้อมูล แล้วใช้ดุลยพินิจ  
ของผู้ประเมินผลในการตัดสิน สรุปแต่ละประเด็น  
2. เจ้าหน้าที่ผู้ประเมินผลจัดให้มีการประชุมเจ้าหน้าที่ที่ร่วมจัดคลินิกในวันจัดการงาน  
หลังแล้วเสร็จภารกิจทำให้บริการคลินิก เพื่อระดมความคิดเห็นปัญหาด้านการเกษตร  
ภาพรวมในพื้นที่จัดงาน แนะนำแนวทางแก้ไข้ปัญหา

ก. การสังเกตการณ์การจัดงานคลินิก

1. พิธีเปิดงาน

1.1 การจัดงานครั้งนี้ ใครเป็นประธานทำพิธีเปิดงาน .....

1.2 มีขั้นตอนในพิธีเปิด  1) พิธีเปิดกรวย  2) การกล่าวคำถวายพระพร

3) การจัดคลินิกหลักครบทุกคลินิก

1.3 มีข้าราชการจากหน่วยงานต่าง ๆ มาร่วมพิธี ข้าราชการในสังกัดกระทรวงเกษตรฯ

จำนวน ..... หน่วยงาน ได้แก่ ..... นอกสังกัดกระทรวงเกษตรฯ ..... หน่วยงาน  
ได้แก่ .....

2. การจัดสถานที่คลินิก

2.1 มีการปักธงตราสัญลักษณ์คลินิกเกษตรเคลื่อนที่ฯ หรือไม่  1) มี  2) ไม่มี

2.2 มีการจัดคลินิกเป็นสัดส่วน มีร่มเงา จัดที่รับรองเกษตรกรที่มาเข้ารับบริการ

1) มี  2) ไม่มี

2.3 มีเจ้าหน้าที่คอยต้อนรับ ดูแลเกษตรกร  1) มี  2) ไม่มี

2.4 เจ้าหน้าที่ประจำคลินิกส่วนใหญ่  1) อยู่ตลอดเวลา  2) อยู่ไม่ตลอดเวลา เพราะ .....

มีการปิดคลินิกก่อนกำหนด ร้อยละ ..... เพราะ .....

2.5 มีการจัดงานอื่นร่วมด้วยหรือไม่  1) ไม่มี  2) มี งานอะไร .....

ทำไมจึงต้องจัดพร้อมกัน .....

2.6 เกษตรกรให้ความสนใจที่จะขอคำปรึกษาจำนวนมาก ดูจากการเข้าคิวรอคอย

1) สนใจมาก  2) ไม่ค่อยสนใจ

2.7 ก่อนจัดงานคลินิกครั้งนี้ มีการประชุมคณะกรรมการโครงการระดับจังหวัดหรือไม่

1) มี ..... ครั้ง

2) ไม่มี เพราะ .....

3. ความพร้อมของเครื่องมือ อุปกรณ์ และเจ้าหน้าที่ในแต่ละคลินิก

3.1 มีเครื่องมือ อุปกรณ์ พร้อมทั้งจะใช้ในการวิเคราะห์ ตรวจสอบ ปัญหาของเกษตรกรหรือไม่

3.2 มีนักวิชาการที่เชี่ยวชาญเฉพาะด้านที่สอดคล้องกับสภาพปัญหาของเกษตรกรหรือไม่ มีผู้เชี่ยวชาญด้านโรค  
ด้านแมลงศัตรูพืช ที่ตรงตามสภาพปัญหาในแต่ละพื้นที่หรือไม่ เช่น เกษตรกรมีปัญหาด้านการปลูกส้ม แต่ในคลินิกพืช  
ไม่มีผู้เชี่ยวชาญด้านโรคแมลงศัตรูส้มเลย มีแต่ผู้เชี่ยวชาญด้านโรคแมลงศัตรูข้าว ก็แสดงว่าไม่มีความพร้อมด้านเจ้าหน้าที่  
เป็นต้น

ข. ระดมความเห็นของเจ้าหน้าที่ที่ร่วมจัดคลินิก

ประเด็นปัญหาด้านการเกษตรภาพรวม	ความคิดเห็น / แนวทางแก้ไขปัญหา
ดิน .....	1. .... 2. .... 3. ....
พืช .....	1. .... 2. .... 3. ....
ข้าว .....	1. .... 2. .... 3. ....
ประมง .....	1. .... 2. .... 3. ....
ปศุสัตว์ .....	1. .... 2. .... 3. ....
อื่น ๆ .....	1. .... 2. .... 3. ....

**แบบรายงานผลการประเมินผลการดำเนินงาน  
โครงการคลินิกเกษตรเคลื่อนที่ในพระราชานุเคราะห์ ฯ**

แบบ ง

เจ้าหน้าที่สำนักงานเกษตรและสหกรณ์จังหวัด

1. สรุปรายงานแบบสัมภาษณ์เกษตรกร เจ้าหน้าที่ แบบสังเกตการณ์ และแบบฟอร์มประจำคลินิก
2. ข้อมูลจากสำนักงานเกษตรจังหวัด

1. สถานที่จัดตั้งโครงการคลินิกเกษตรเคลื่อนที่ในพระราชานุเคราะห์ คือ

- ศูนย์บริการและถ่ายทอดเทคโนโลยีการเกษตรประจำตำบล.....
- อื่น ๆ (ระบุ) .....
- อำเภอ..... จังหวัด.....

2. วัน/เดือน/ปี ที่เปิดบริการ

วันที่.....เดือน.....ปี ..... จำนวนวันที่เปิดบริการ ..... วัน

3. จำนวนเกษตรกรที่มาลงทะเบียน ..... คน (ข้อมูลจากลงทะเบียนกลาง แบบคลินิก 01)

4. ประเภทคลินิกที่เปิดให้บริการ กิจกรรมเสริม / จัดนิทรรศการ และจำนวนเกษตรกรที่มาขอรับบริการ (ข้อมูลจากข้อ 5 แบบ ข หรือจาก แบบคลินิก 04)

รายการ	จำนวนเกษตรกรที่มาขอรับบริการ (คน)				
	รวม	เกษตรกร ที่ขอคำแนะนำ และนำตัวอย่างมา	เกษตรกร ที่ขอคำแนะนำ แต่ไม่นำตัวอย่างมา	เกษตรกรที่ขอเอกสาร รับของแจก ฯลฯ	
				ลงทะเบียน	ไม่ลงทะเบียน
4.1 คลินิกที่มีอุปกรณ์และเครื่องมือ					
(1) คลินิกดิน					
(2) คลินิกพืช					
(3) คลินิกข้าว					
(4) คลินิกปศุสัตว์					
(5) คลินิกประมง					
<b>รวม</b>					
4.2 คลินิกที่ไม่มีอุปกรณ์และเครื่องมือ					
(1) คลินิกบัญชีฟาร์ม					
(2) คลินิกชลประทาน					
(3) คลินิกสหกรณ์					
(4) คลินิก สปก.					
(5) คลินิกหม่อนไหม					
(6) คลินิกยางพารา					
(7) คลินิก .....					
(8) คลินิก .....					
(9) คลินิก .....					
(10) คลินิก .....					
<b>รวม</b>					

ที่มา : จากการสำรวจ

5 ลักษณะทั่วไปของเกษตรกรที่สัมภาษณ์ที่ใช้บริการด้านคลินิกต่าง ๆ (จากข้อ 2 – 4 แบบ ก)

รายการ	คน	ร้อยละ
<b>1) เพศ</b>		
1.1) เกษตรกรที่ถูกสัมภาษณ์ทั้งหมด		
1.2) ชาย		
1.3) หญิง		
<b>รวม</b>		
<b>2) อายุ</b>		
2.1) ต่ำกว่า 21 ปี		
2.2) 21 - 30 ปี		
2.3) 31 - 40 ปี		
2.4) 41 - 50 ปี		
2.5) 51 - 60 ปี		
2.6) มากกว่า 60 ปี		
<b>รวม</b>		
<b>3) ระดับการศึกษา</b>		
3.1) ไม่ได้เรียน / ไม่จบประถมศึกษา		
3.2) จบประถมศึกษา		
3.3) จบมัธยมศึกษา		
3.4) จบอาชีวศึกษา / อนุปริญญา		
3.5) จบปริญญาตรี		
3.6) สูงกว่าปริญญาตรี		
<b>รวม</b>		
<b>4) อาชีพหลัก</b>		
4.1) ทำนา ทำไร่		
4.2) เลี้ยงสัตว์ ประมง		
4.3) ปลูกผัก ไม้ผล ไม้ยืนต้น		
4.4) รับราชการ รัฐวิสาหกิจ		
4.5) ค้าขาย รับจ้าง บริการ และอื่น ๆ		
<b>รวม</b>		

ที่มา : จากการสำรวจ

6. ความพึงพอใจของเกษตรกรผู้เข้ารับบริการในแต่ละคลินิก (จาก ข้อ 10 แบบ ก)

ประเด็นความพึงพอใจ	ร้อยละของผู้ตอบ จำแนกตามระดับความพึงพอใจ				เหตุผลไม่พอใจ
	มาก	ปานกลาง	น้อย	ไม่พอใจ	
1) ความสามารถ / ถูกต้อง และความสะดวกรวดเร็วในการให้บริการ 1.1) ความสะดวกรวดเร็วในการตรวจวิเคราะห์ตัวอย่าง / ปัญหาที่นำมาปรึกษา 1.2) การชี้แจงปัญหา / ตัวอย่างที่นำมาปรึกษา					
2) ความเอาใจใส่ และการปฏิบัติต่อเกษตรกรในการให้บริการของเจ้าหน้าที่ 2.1) เครื่องมือ อุปกรณ์ที่นำมาให้บริการ 2.2) ความกระตือรือร้นเอาใจใส่ในการให้บริการ 2.3) มารยาท การพูดจาของเจ้าหน้าที่ประจำคลินิก					
3) การได้รับความรู้ / คำแนะนำ จะสามารถนำไปใช้ประโยชน์ได้					
4) ความสะดวกสบายของอาคารสถานที่จัดงาน 4.1) จุดที่ตั้งสถานที่จัดงาน 4.2) ความสะดวกสบายในคลินิก					
5) ด้านการจัดงาน 5.1) มีการจัดงานอื่นร่วมด้วย					

**ที่มา : จากการสำรวจ**

7. การจัดงานคลินิกเกษตรและผลการดำเนินงาน

7.1 การเปิดงานคลินิก (จากข้อ 1.1 - 1.3 แบบ ค)

7.1.1 ประธานพิธีเปิดงาน คือ .....

7.1.2 ข้าราชการของหน่วยงานต่าง ๆ มาร่วมงานพิธีเปิดมีจำนวนมากน้อยเพียงใด

7.2 การจัดสถานที่ และรูปแบบการจัดงาน

7.2.1 ความเหมาะสมของการจัดคลินิกต่าง ๆ (จากข้อ 10 ข้อย่อย 7) 8) แบบ ก และข้อ 2.2 - 2.4 แบบ ค)

7.2.2 มีการประดับธงตราสัญลักษณ์ของโครงการหรือไม่ (จากข้อ 2.1 แบบ ค)

7.2.3 รูปแบบการจัดงานคลินิกเกษตรฯ มีการจัดงานอื่นร่วมด้วยหรือไม่ ถ้ามี งานคลินิกเกษตรกับงานอื่นงานใดเป็นงานหลัก (จากข้อ 3-4 แบบ ข และข้อ 2.5 แบบ ค)

7.2.4 ก่อนการจัดงานนี้ มีการประชุมคณะกรรมการโครงการระดับจังหวัดหรือไม่ ถ้ามี ก็ครั้ง (จากข้อ 2.7 แบบ ค)

7.3 ความเพียงพอของเจ้าหน้าที่ และเครื่องมือ อุปกรณ์ ในแต่ละคลินิก (จากข้อ 9 - 11 แบบ ข)

7.3.1 ความเพียงพอของเครื่องมือ อุปกรณ์ ในแต่ละคลินิก รายละเอียดของเครื่องมือ อุปกรณ์แต่ละคลินิก

7.3.2 ความเพียงพอของนักวิชาการเฉพาะด้าน / สาขา เปรียบเทียบกับสภาพปัญหาของเกษตรกรในแต่ละคลินิก

7.3.3 สรุปข้อคิดเห็นของเจ้าหน้าที่ เรื่อง ความเพียงพอของเจ้าหน้าที่ และเครื่องมือ อุปกรณ์ ในแต่ละคลินิก  
(รวบรวมข้อมูลในข้อ 11 แบบ ข ของทุกคลินิก)

คลินิก	เจ้าหน้าที่		เครื่องมือ อุปกรณ์	
	เพียงพอ	ไม่เพียงพอ	เพียงพอ	ไม่เพียงพอ
(1) ดิน	<input type="checkbox"/>	<input type="checkbox"/>	<input type="checkbox"/>	<input type="checkbox"/>
(2) พีช	<input type="checkbox"/>	<input type="checkbox"/>	<input type="checkbox"/>	<input type="checkbox"/>
(3) ข้าว	<input type="checkbox"/>	<input type="checkbox"/>	<input type="checkbox"/>	<input type="checkbox"/>
(4) ปศุสัตว์	<input type="checkbox"/>	<input type="checkbox"/>	<input type="checkbox"/>	<input type="checkbox"/>
(5) ประมง	<input type="checkbox"/>	<input type="checkbox"/>	<input type="checkbox"/>	<input type="checkbox"/>

7.4 การเข้ารับบริการของเกษตรกรและการปฏิบัติงาน

7.4.1 เกษตรกรลงทะเบียนรับบัตรบริการและบัตรคิว (จากข้อ 8 แบบ ก)

7.4.2 เกษตรกรนำตัวอย่างมาใช้บริการได้รับคำแนะนำจากใคร (จากข้อ 6 แบบ ก)

7.4.3 ความถูกต้องในการเก็บตัวอย่างของเกษตรกรในแต่ละคลินิก (จากข้อ 6 แบบ ข)

7.5 เกษตรกรมาร่วมงานครั้งนี้ทราบจากแหล่งข่าวสาร (จากข้อ 5 แบบ ก) วัตถุประสงค์ของการมางานครั้งนี้ (ประมวลจากข้อ 9 แบบ ก) เคยมางานคลินิกมาก่อนหรือไม่ และต้องการให้จัดงานแบบนี้อีกหรือไม่ (จากข้อ 11 และข้อ 12 แบบ ก)

7.6 ความพึงพอใจ / ไม่พอใจในผลของการให้บริการในงานคลินิกเกษตรเคลื่อนที่

7.7 ความสามารถนำความรู้ / คำแนะนำไปใช้ประโยชน์

8. ประเด็น / ปัญหา

8.1 ด้านวิชาการที่พบและผลการให้บริการของแต่ละคลินิก (เจ้าหน้าที่ของสำนักงานเกษตรและสหกรณ์จังหวัด รวบรวมแบบสรุปผลการให้บริการด้านวิชาการ แบบคลินิก 04 ของแต่ละคลินิกที่ให้บริการ)

ประเภท คลินิก	ปัญหาที่พบแยกเป็นเรื่อง ๆ	จำนวน เกษตรกรที่มา ใช้บริการ	จำนวนเกษตรกร ที่มีปัญหาและแก้ไขได้แล้ว		จำนวนเกษตรกร ที่มีปัญหาต้องแก้ไขอย่างต่อเนื่อง	
			ราย	ร้อยละ	ราย	ร้อยละ
1. .... .....						
2. .... .....						
3. .... .....						

8.2 ปัญหาด้านการเกษตรภาพรวมของพื้นที่ที่จัดงาน และแนวทางแก้ไข (ข้อ ข. แบบ ค )

.....

.....

.....

9. ข้อคิดเห็นของผู้รายงาน

9.1 ข้อคิดเห็นด้านการให้บริการ (วิเคราะห์จากตารางหน้า 3 ข้อ 6. ซ้อย่อย 1) และ 2) และรายละเอียดต่าง ๆ ที่พบ)

.....  
.....

9.2 ข้อคิดเห็นด้านวิชาการ (สรุปผลจากการนำข้อมูล ข้อ 3 - 4 แบบ ข. มาวิเคราะห์ เปรียบเทียบความสอดคล้องกับปัญหาของเกษตรกรในพื้นที่ และนโยบายกระทรวงเกษตรฯ รวมทั้ง นำข้อมูลจากแบบ ค ข้อ 3.2 และความเห็นอื่น ๆ ที่มี)

.....  
.....  
.....

ลงชื่อ ..... ผู้รายงาน  
(.....)

ตำแหน่ง .....

วันที่ ..... เดือน ..... พ.ศ. ....





## บันทึกข้อความ

ส่วนราชการ สำนักงานปลัดกระทรวงเกษตรและสหกรณ์ กองประสานงานโครงการพระราชดำริ โทร ๐๒๒๘๑ ๐๖๒๙, ๑๘๒

ที่ กษ ๐๒๓๐/ว ๑๐๑๕๐ วันที่ ๒๗ ตุลาคม ๒๕๖๖

เรื่อง คู่มือโครงการคลินิกเกษตรเคลื่อนที่ในพระราชานุเคราะห์ สมเด็จพระบรมโอรสาธิราชฯ สยามมกุฎราชกุมาร กระทรวงเกษตรและสหกรณ์ และแนวทางการประเมินผล/การรายงานผล

เรียน เกษตรและสหกรณ์จังหวัด ๗๖ จังหวัด

ตามที่ กระทรวงเกษตรและสหกรณ์ได้จัดทำโครงการคลินิกเกษตรเคลื่อนที่ วัตถุประสงค์เพื่อให้บริการทางวิชาการด้านการเกษตรแก่เกษตรกร ให้คำปรึกษา แนะนำ วิเคราะห์ วิจัย พร้อมวัสดุอุปกรณ์ และเครื่องมือในห้องปฏิบัติการ พระบาทสมเด็จพระเจ้าอยู่หัว เมื่อครั้งทรงดำรงพระราชอิสริยยศ สมเด็จพระบรมโอรสาธิราชฯ สยามมกุฎราชกุมาร ทรงรับโครงการคลินิกเกษตรเคลื่อนที่ไว้ในพระราชานุเคราะห์ และทรงพระราชทานพระราชานุญาตอัญเชิญพระนามาภิไธยย่อไว้ในเครื่องหมายตราสัญลักษณ์โครงการ โดยเปิดให้บริการครั้งแรก เมื่อวันที่ ๒๒ กรกฎาคม ๒๕๕๕ ณ ตำบลบ้านหลวง อำเภอดอนพุด จังหวัดสระบุรี และมีการดำเนินงานโครงการฯ อย่างต่อเนื่องจนถึงปัจจุบัน โดยมีกรมส่งเสริมการเกษตรเป็นหน่วยงานรับผิดชอบหลัก โดยในส่วนของ การประเมินผลโครงการฯ ได้มอบหมายให้สำนักงานปลัดกระทรวงเกษตรและสหกรณ์ (สำนักงานเกษตรและสหกรณ์จังหวัด) ดำเนินการจัดเก็บข้อมูล/แบบสัมภาษณ์ (แบบ ก - ง) ประกอบด้วย

๑. แบบสัมภาษณ์เกษตรกรที่เข้ารับบริการด้านคลินิก โครงการคลินิกเกษตรเคลื่อนที่ในพระราชานุเคราะห์ฯ (แบบ ก)
๒. แบบสัมภาษณ์เจ้าหน้าที่ประจำคลินิก โครงการคลินิกเกษตรเคลื่อนที่ในพระราชานุเคราะห์ฯ (แบบ ข)
๓. แบบสังเกตการณ์และระดมความเห็นของเจ้าหน้าที่ โครงการคลินิกเกษตรเคลื่อนที่ในพระราชานุเคราะห์ฯ (แบบ ค)
๔. แบบรายงานประเมินผลการดำเนินงานโครงการคลินิกเกษตรเคลื่อนที่ในพระราชานุเคราะห์ฯ (แบบ ง)


สำหรับแบบสัมภาษณ์เกษตรกร หลังจากได้รับบริการในวันจัดงานแบบเบ็ดเสร็จ (แบบ จ) และแบบต่อเนื่อง โครงการคลินิกเกษตรเคลื่อนที่ในพระราชานุเคราะห์ฯ (การจัดงานปี ...) ได้มอบหมายให้สำนักงานเศรษฐกิจการเกษตรเป็นหน่วยงานรับผิดชอบดำเนินการ

ในการนี้ ปลัดกระทรวงเกษตรและสหกรณ์ได้เห็นชอบมอบหมายให้กรมส่งเสริมการเกษตร แจ้งสำนักงานเกษตรจังหวัด หรือแนวทางปฏิบัติในการประเมินผลโครงการตามคู่มือโครงการคลินิกเกษตรเคลื่อนที่ในพระราชานุเคราะห์ฯ ร่วมกับสำนักงานเกษตรและสหกรณ์จังหวัด และสำนักงานเศรษฐกิจการเกษตร ในเขตพื้นที่ เพื่อซักซ้อมความเข้าใจและถือปฏิบัติในการดำเนินงานโครงการฯ ในปีงบประมาณ ๒๕๖๗ และมอบหมายให้สำนักงานเกษตรและสหกรณ์จังหวัด ดำเนินการตามแนวทาง/คู่มือ พร้อมทั้งจัดส่งรายงานผลการประเมินโครงการฯ เฉพาะ แบบรายงานประเมินผลการดำเนินงานโครงการคลินิกเกษตรเคลื่อนที่ในพระราชานุเคราะห์ฯ (แบบ ง) ให้กองประสานงานโครงการพระราชดำริ สำนักงานปลัดกระทรวงเกษตรและสหกรณ์ทราบ เป็นรายไตรมาส (ภายในวันที่ ๕ ของเดือน ถัดจากเดือนสิ้นสุดไตรมาส) เพื่อสรุปนำเรียนผู้บริหารกระทรวงเกษตรและสหกรณ์ ทราบต่อไป รายละเอียดตามเอกสารแนบ

ทั้งนี้...

ทั้งนี้ กองประสานงานโครงการพระราชดำริ มอบหมายให้นางสาวสุดารัตน์ มีอินถา นักวิเคราะห์นโยบายและแผนปฏิบัติการ และนางสาวเนาวรัตน์ หิรัญญะสิริ เจ้าหน้าที่วิเคราะห์นโยบายและแผน เป็นผู้ประสานงาน โทรศัพท์ ๐ ๒๒๘๑ ๐๖๒๙ หรือช่องทางกลุ่มไลน์ “โครงการพระราชดำริฯ (กษ.จ.)” ตาม QR Code ท้ายหนังสือ

จึงเรียนมาเพื่อโปรดพิจารณาดำเนินการในส่วนที่เกี่ยวข้อง



(นางสาวกันยารัตน์ นาคกุล)

นักวิเคราะห์นโยบายและแผนชำนาญการพิเศษ  
ทำหน้าที่ผู้อำนวยการกองประสานงานโครงการพระราชดำริ  
สำนักงานปลัดกระทรวงเกษตรและสหกรณ์



กลุ่มไลน์ “โครงการ  
พระราชดำริฯ (กษ.จ.)”



ปลัดกระทรวงเกษตรและสหกรณ์  
รับที่ ๑๐๗๓๐  
วันที่ ๑๓ ต.ค. ๖๖ เวลา ๑๓.๓๐

รองปลัดฯ (นายพีรพันธ์)  
รับที่ ๑๐๗๒๓  
วันที่ ๑๓ ต.ค. ๖๖ เวลา ๑๓.๓๐

ผู้ช่วยปลัดฯ (นางสาวนฤมล)  
รับที่ ๑๐๕๕๖  
วันที่ ๑๓ ต.ค. ๖๖ เวลา ๑๕.๐๕

## บันทึกข้อความ

ส่วนราชการ สำนักงานปลัดกระทรวงเกษตรและสหกรณ์ กองประสานงานโครงการพระราชดำริ โทร ๐ ๒๒๔๑ ๐๖๒๙, ๑๔๒...

ที่ กษ.๐๒๓๐/ ๑๐๖๒๑

วันที่ ๑๘ ตุลาคม ๒๕๖๖

เรื่อง คู่มือโครงการคลินิกเกษตรเคลื่อนที่ในพระราชานุเคราะห์ สมเด็จพระบรมโอรสาธิราชฯ สยามมกุฎราชกุมาร กระทรวงเกษตรและสหกรณ์ และแนวทางการประเมินผล/การรายงานผล

เรียน ปลัดกระทรวงเกษตรและสหกรณ์ ผ่าน รองปลัดกระทรวงเกษตรและสหกรณ์ (นายพีรพันธ์ คอทอง) ผ่าน ผู้ช่วยปลัดกระทรวงเกษตรและสหกรณ์ (นางสาวนฤมล สงวนวงศ์)

ตามที่ กระทรวงเกษตรและสหกรณ์ได้จัดทำโครงการคลินิกเกษตรเคลื่อนที่ วัตถุประสงค์เพื่อให้บริการทางวิชาการด้านการเกษตรแก่เกษตรกร ให้คำปรึกษา แนะนำ วิเคราะห์ วิจัย พร้อมวัสดุอุปกรณ์ และเครื่องมือในห้องปฏิบัติการ พระบาทสมเด็จพระเจ้าอยู่หัว เมื่อครั้งทรงดำรงพระราชอิสริยยศ สมเด็จพระบรมโอรสาธิราชฯ สยามมกุฎราชกุมาร ทรงรับโครงการคลินิกเกษตรเคลื่อนที่ไว้ในพระราชานุเคราะห์ และทรงพระราชทานพระราชานุญาตอัญเชิญพระนามาภิไธยย่อไว้ในเครื่องหมายตราสัญลักษณ์โครงการ โดยเปิดให้บริการครั้งแรก เมื่อวันที่ ๒๒ กรกฎาคม ๒๕๔๕ ณ ตำบลบ้านหลวง อำเภอตอนพุด จังหวัดสระบุรี และมีการดำเนินงานโครงการฯ อย่างต่อเนื่องจนถึงปัจจุบัน โดยมีกรมส่งเสริมการเกษตรเป็นหน่วยงานรับผิดชอบหลัก นั้น

ข้อมูล/ข้อเท็จจริง

๑. การให้บริการคลินิกเกษตรเคลื่อนที่ เป็นการปฏิบัติงานในเชิงรุกที่ทำให้เกษตรกรในพื้นที่เป้าหมายที่มีปัญหาด้านการเกษตร ให้ได้รับบริการทางการเกษตรอย่างรวดเร็ว ทั้งถึงและครบถ้วน ซึ่งเป็นการดำเนินงานในลักษณะบูรณาการการทำงานระหว่าง นักวิชาการของหน่วยงานต่าง ๆ ในแต่ละสาขา ทั้งด้านพืช สัตว์ ประมง ดิน และน้ำ ฯลฯ โดยสามารถเคลื่อนที่เข้าไปได้ถึงในระดับตำบล กิจกรรมด้านคลินิกเกษตรที่เปิดให้บริการ ประกอบด้วย คลินิกดิน (โดยกรมพัฒนาที่ดิน) คลินิกพืช (โดยกรมวิชาการเกษตร) คลินิกข้าว (โดยกรมการข้าว) คลินิกปศุสัตว์ (โดยกรมปศุสัตว์) คลินิกประมง (โดยกรมประมง) คลินิกชลประทาน (โดยกรมชลประทาน) คลินิกสหกรณ์ (โดยกรมส่งเสริมสหกรณ์) คลินิกบัญชี (โดยกรมตรวจบัญชีสหกรณ์) คลินิกกฎหมายปฏิรูปที่ดิน (โดยสำนักงานการปฏิรูปที่ดินเพื่อเกษตรกรรม) คลินิกหม่อนไหม (โดยกรมหม่อนไหม) คลินิกส่งเสริมการเกษตร (โดยกรมส่งเสริมการเกษตร) และคลินิกอื่น ๆ เช่น คลินิกการยางแห่งประเทศไทย (โดยการยางแห่งประเทศไทย) คลินิกฝนหลวง (โดยกรมฝนหลวงและการบินเกษตร) และคลินิกเศรษฐกิจการเกษตร (โดยสำนักงานเศรษฐกิจการเกษตร) เป็นต้น

๒. กรมส่งเสริมการเกษตร ในฐานะกรรมการและเลขานุการโครงการคลินิกเกษตรเคลื่อนที่ในพระราชานุเคราะห์ฯ ได้มีการจัดทำคู่มือโครงการคลินิกเกษตรเคลื่อนที่ในพระราชานุเคราะห์ฯ ขึ้น เพื่อให้เจ้าหน้าที่และผู้เกี่ยวข้องได้ใช้เป็นแนวทางในการดำเนินงานให้ประสบผลสำเร็จและบรรลุตามวัตถุประสงค์ โดยกำหนดเป้าหมายในการให้บริการแก่เกษตรกรในพื้นที่ ๗๗ จังหวัด ๆ ละ ๔ ครั้ง/ปี เน้นพื้นที่ที่มีปัญหาทางการเกษตรหลากหลายและรุนแรง หรือพื้นที่ที่เป็นความต้องการของเกษตรกร โดยในส่วนของกรมส่งเสริมการเกษตรฯ ได้มอบหมายให้สำนักงานปลัดกระทรวงเกษตรและสหกรณ์ (สำนักงานเกษตรและสหกรณ์จังหวัด) ดำเนินการจัดเก็บข้อมูล/แบบสัมภาษณ์ (แบบ ก - ง) ประกอบด้วย

๒.๑ แบบสัมภาษณ์เกษตรกรที่เข้ารับบริการด้านคลินิก โครงการคลินิกเกษตรเคลื่อนที่ในพระราชานุเคราะห์ฯ (แบบ ก)

๒.๒ แบบสัมภาษณ์เจ้าหน้าที่ประจำคลินิก โครงการคลินิกเกษตรเคลื่อนที่ในพระราชานุเคราะห์ฯ (แบบ ข)

๒.๓ แบบสังเกตการณ์และระดมความเห็นของเจ้าหน้าที่ โครงการคลินิกเกษตรเคลื่อนที่ในพระราชานุเคราะห์ฯ (แบบ ค)

๒.๔ แบบรายงานประเมินผลการดำเนินงานโครงการคลินิกเกษตรเคลื่อนที่ในพระราชานุเคราะห์ฯ (แบบ ง)

สำหรับแบบสัมภาษณ์เกษตรกร หลังจากได้รับบริการในวันจัดงานแบบเบ็ดเสร็จ (แบบ จ) และแบบต่อเนื่องโครงการคลินิกเกษตรเคลื่อนที่ในพระราชานุเคราะห์ฯ (การจัดงานปี ...) ได้มอบหมายให้สำนักงานเศรษฐกิจการเกษตรเป็นหน่วยงานรับผิดชอบดำเนินการ (รายละเอียดตาม QR code แนบท้าย)

๓. สำนักงานปลัดกระทรวงเกษตรและสหกรณ์ (กองประสานงานโครงการพระราชดำริ) ได้ตระหนักถึงความสำคัญของโครงการคลินิกเกษตรเคลื่อนที่ในพระราชานุเคราะห์ฯ โดยได้มีการโอนจัดสรรงบประมาณ แผนงานยุทธศาสตร์เสริมสร้างพลังทางสังคม โครงการส่งเสริมการดำเนินงานอันเนื่องมาจากพระราชดำริ กิจกรรมสนับสนุนโครงการอันเนื่องมาจากพระราชดำริ งบรายจ่ายอื่น ค่าใช้จ่ายเพื่ออำนวยความสะดวกเคลื่อนโครงการอันเนื่องมาจากพระราชดำริ ให้กับสำนักงานเกษตรและสหกรณ์จังหวัด ๗๖ จังหวัดอย่างต่อเนื่องทุกปี ทั้งนี้จากการประสานข้อมูลพบว่า เจ้าหน้าที่ของสำนักงานเกษตรและสหกรณ์จังหวัดหลายจังหวัดไม่ทราบรายละเอียดการจัดทำคู่มือโครงการคลินิกเกษตรเคลื่อนที่ในพระราชานุเคราะห์ฯ และการมอบหมายให้เป็นหน่วยงานดำเนินการจัดเก็บข้อมูล/แบบสัมภาษณ์ (แบบ ก - ง)

ข้อเสนอเพื่อพิจารณา

๑. เห็นควรมอบหมายกรมส่งเสริมการเกษตร แจ้งสำนักงานเกษตรจังหวัด ทหารเรือแนวทางปฏิบัติในการประเมินผลโครงการตามคู่มือโครงการคลินิกเกษตรเคลื่อนที่ในพระราชานุเคราะห์ฯ ร่วมกับสำนักงานเกษตรและสหกรณ์จังหวัด และสำนักงานเศรษฐกิจการเกษตรในเขตพื้นที่ เพื่อซักซ้อมความเข้าใจและถือปฏิบัติในการดำเนินงานโครงการฯ ในปีงบประมาณ ๒๕๖๗ ต่อไป

๒. เห็นควรมอบหมายให้สำนักงานเกษตรและสหกรณ์จังหวัด ดำเนินการตามแนวทาง/คู่มือ พร้อมทั้งจัดส่งรายงานผลการประเมินโครงการฯ เฉพาะ แบบรายงานประเมินผลการดำเนินงานโครงการคลินิกเกษตรเคลื่อนที่ในพระราชานุเคราะห์ฯ (แบบ ง) ให้กองประสานงานโครงการพระราชดำริทราบเป็นรายไตรมาส (ภายในวันที่ ๕ ของเดือน ถัดจากเดือนสิ้นสุดไตรมาส) เพื่อสรุปนำเรียนผู้บริหารกระทรวงเกษตรและสหกรณ์ ทราบต่อไป

จึงเรียนมาเพื่อโปรดพิจารณา

กนิษฐ์ โสภณ

(นางสาวกนิษฐ์ นาคกุล)

นักวิเคราะห์นโยบายและแผนชำนาญการพิเศษ

ทำหน้าที่ผู้อำนวยการกองประสานงานโครงการพระราชดำริ

สำนักงานปลัดกระทรวงเกษตรและสหกรณ์



คู่มือโครงการฯ และแบบประเมิน

*(Handwritten signature)*  
เมทนี

(นายประยูร อินสกุล)  
ปลัดกระทรวงเกษตรและสหกรณ์

*(Handwritten signature)*  
ผ่าน  
(นายพิรทัศน์ ศักดิ์ทอง)

รองปลัดกระทรวงเกษตรและสหกรณ์

*(Handwritten signature)*  
ผ่าน

อน ทอริ  
(นางสาวอนุมล สังวรวงศ์)

ผู้ช่วยปลัดกระทรวงเกษตรและสหกรณ์