



ศูนย์ติดตามและแก้ไขปัญหาภัยพิบัติด้านการเกษตร กระทรวงเกษตรและสหกรณ์  
โทรศัพท์/โทรสาร ๐-๒๒๘๑-๙๔๐๑ E-mail : disas\_moac@hotmail.com

### เตือนการระบาดของโรคหนอนใยผัก (Diamondback moth; DBM)

เตือนเกษตรกรผู้ปลูกพืชผักตระกูลกะหล่ำทุกภาคของประเทศไทย เนื่องจากสภาพอากาศเหมาะต่อการระบาดของหนอนใยผัก ดังนั้น เกษตรกรควรหมั่นสำรวจแปลงอย่างสม่ำเสมอ เมื่อสำรวจพบหนอนและผีเสื้อหนอนใยผักให้เตรียมการป้องกัน หรือขอคำแนะนำจากเจ้าหน้าที่ สำนักงานเกษตรอำเภอสำนักงานเกษตรจังหวัด เพื่อการควบคุมและหาแนวทางป้องกันกำจัดก่อนเกิดการระบาดรุนแรง

ชื่อวิทยาศาสตร์ : *Plutella xylostella* L.

วงศ์ : Plutellidae

อันดับ : Lepidoptera

#### รูปร่างลักษณะ

ตัวเต็มวัยของหนอนใยผัก เป็นผีเสื้อกลางคืนขนาดเล็ก เมื่อกางปีกวัดได้ประมาณ ๖ – ๗ มิลลิเมตรมีสีเทา ส่วนหลังมีแถบสีเหลืองส้ม หนวดเป็นแบบเส้นด้าย แต่ละปล้องมีสีดำนับสิบขา ตัวเต็มวัยมีอายุประมาณ ๕ – ๗ วัน สามารถวางไข่ได้หลายครั้ง มีการพัฒนาการวางไข่ได้เร็วในระยะแรกของตัวเต็มวัยและมีความสามารถในการวางไข่สูงจึงทำให้หนอนใยผักมีอัตราการเพิ่มประชากรได้รวดเร็ว เพศเมียวางไข่เป็นฟองเดี่ยวๆ หรือเป็นกลุ่มเล็กๆ เรียงติดกันประมาณ ๒๐ – ๘๐ ฟอง โดยวางไข่ทั้งบนใบและใต้ใบพืชตัวเต็มวัยเพศเมียตัวหนึ่ง ๆ สามารถวางไข่ได้ ๔๐ - ๔๐๐ ฟอง ไข่มีลักษณะค่อนข้างแบนและยาริมสีเหลืองอ่อนเป็นมัน และจะเปลี่ยนเป็นสีดำเมื่อใกล้ฟักออกเป็นตัวหนอน ระยะไข่ประมาณ ๓ – ๔ วันหนอนเมื่อฟักออกมาจากไข่ใหม่ ๆ จะอาศัยกักกินอยู่ในใบ หลังจากนั้นจะออกมากัดกินภายนอกทำให้ผักเป็นรูพรุน ตัวหนอนมีลักษณะลำตัวยาวหัวแหลมท้ายแหลมส่วนท้ายมีปุ่มยื่นออกเป็น ๒ แฉกตัวหนอนมีสีเขียวอ่อน หรือเทาอ่อนหรือเขียวปนเหลือง เมื่อถูกตัวจะดิ่งอย่างรุนแรงและทิ้งตัวลงดินโดยการชักใย หนอนเมื่อโตเต็มที่ มีขนาด ๑ เซนติเมตร มี ๔ ้วย หนอนจะเข้าดักแด้ตามใบพืชโดยมีใยปกคลุม ดักแด้หนอนใยผักในระยะแรกๆ จะมีสีเขียวและจะเปลี่ยนเป็นสีน้ำตาลเทาเมื่อใกล้ฟักออกเป็นตัวเต็มวัย ดักแด้มีขนาด ๑ เซนติเมตร การเจริญเติบโตของหนอนใยผักพบมีอายุแตกต่างกัน ทั้งนี้ขึ้นอยู่กับอุณหภูมิ

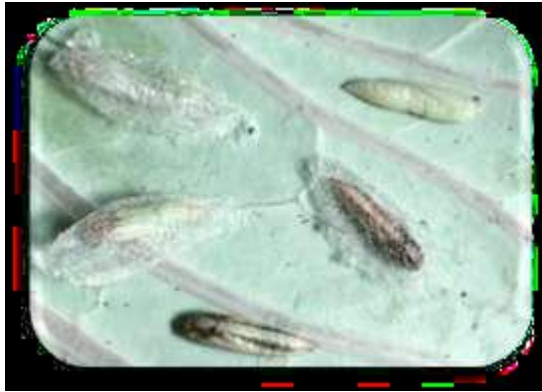


ตัวเต็มวัย/ผีเสื้อหนอนใยผัก



ลักษณะการวางไข่ของหนอนใยผัก

ที่ มาภาพ : Insect pests of vegetable brassicas in Western Australia



ดักแด้หนอนใยผัก

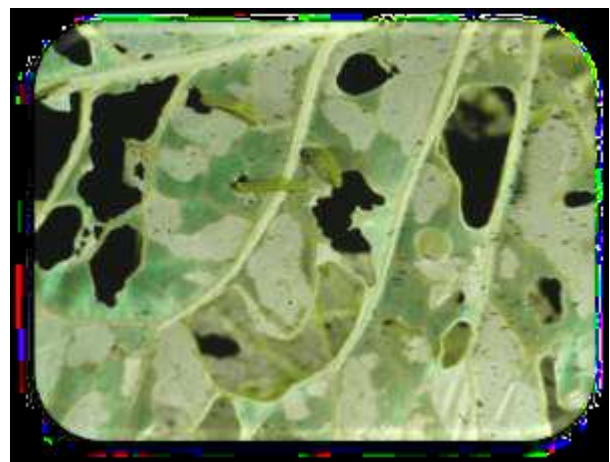


ตัวหนอนใยผัก

ที่ มาภาพ : <http://malekagro.mihanblog.com/> ; <http://www.cesaraustralia.com>

### ลักษณะการทำลาย

หนอนใยผัก เป็นแมลงศัตรูที่สำคัญและก่อให้เกิดความเสียหายกับพืชตระกูลกะหล่ำมักพบระบาดทั่วไปตามแหล่งปลูกผักทั่วโลก สามารถพบหนอนใยผักมีชีวิตอยู่ได้ในเขตหนาวโดยไม่มีการพักตัว สำหรับในประเทศไทยนั้นมักพบหนอนใยผักระบาดเป็นประจำตามแหล่งปลูกผักทั่วไปอาการพืชที่ ถูกทำลาย หนอนที่มีขนาดเล็กจะเจาะกินอยู่ภายในผิวด้านล่างของใบผักจนหมดเหลือแต่ผิวใบ เมื่อตัวหนอนมีขนาดใหญ่ขึ้นจะออกมากัดกินใบเป็นรูพรุนก่อให้เกิดความเสียหายมาก ทั้งนี้เนื่องจากหนอนชนิดนี้มีวงจรชีวิตสั้น มีการแพร่พันธุ์และขยายพันธุ์รวดเร็ว และมีการพัฒนาการวางไข่ได้เร็ว คือ หลังออกจากดักแด้ภายใน ๑ วัน สามารถวางไข่ได้ทันทีและวางไข่ได้ตลอดชีวิตประกอบกับสภาพภูมิอากาศที่เหมาะสมและมีพืชอาหารตลอดปี จึงเป็นสาเหตุให้พบการระบาดของหนอนใยผักตระกูลกะหล่ำดังกล่าวอยู่เสมอ ๆ



### ลักษณะการทำลายของหนอนใยผัก

ที่ มาภาพ : Pacific Pests and Pathogens Fact Sheet; Cabbage diamond back moth  
กรมส่งเสริมการเกษตร แนะนำวิธีการป้องกันกำจัด ดังนี้

๑. กับดักกาวเหนียวสีเหลืองจำนวน ๘๐ กับดักต่อไร่ สามารถลดการใช้สารเคมีกำจัดแมลงมากกว่า ๕๐%

๒. การใช้โรงเรือนตาข่ายไนล่อน หรือรู้จักทั่ว ๆ ไปว่าผักกางมุ้ง พบว่า สามารถป้องกันแมลงศัตรูพวกหนอนผีเสื้อได้อย่างมีประสิทธิภาพ (พบด้วงหมัดผัก เพลี้ยอ่อน บ้างเล็กน้อย ) ทั้งนี้โรงเรือนตาข่ายไนล่อนต้องปิดอย่างมิดชิดเพื่อป้องกันแมลงที่ อาจเล็ดลอดเข้าไป

๓. ใช้ศัตรูธรรมชาติ หนอนใยผักมีศัตรูธรรมชาติหลายชนิดคอยควบคุมอยู่ จากการศึกษาพบแตนเบียน ๔ ชนิด ได้แก่ แแตนเบียนไข่ *Trichogramma confusum* Viggiani พบทำลายไข่หนอนใยผัก ที่ ปลูกบริเวณเขาค้อ จังหวัด

เพชรบูรณ์ ในเขตที่ ราบภาคกลางพบแตนเบียนไข่ Trichogrammatoidae bactrae Nagaraja นอกจากนี้ยังพบ Cotesia plutellae ทำลายหนอนของหนอนใยผักตลอดทั้งปีในเขตเกษตรที่ ราบและที่ ราบสูง สำหรับแตนเบียนดักแด้ที่ พบได้แก่ Thyraeella collaris (Grav) พบทำลายเฉพาะในเขตเกษตรสูงเท่านั้น การควบคุมหนอนใยผักโดยวิธีใช้แตนเบียนไข่ จากการทดลองปล่อยแตนเบียนไข่ในอัตรา ๖๐,๐๐๐ ตัวต่อไร่ ทุกที่ๆ ๑๐ วัน พบว่าสามารถควบคุมการระบาดของหนอนใยผักให้อยู่ในระดับต่ำกว่าระดับการทำลาย แต่หากมีการระบาดของแมลงศัตรูชนิดอื่นๆ อยู่ร่วมด้วย เช่น หนอนกระทู้หอมด้วงหมัดผัก หนอนเจาะยอดกะหล่ำ ควรพิจารณาการใช้ร่วมกับวิธีการอื่น ๆ เช่น การใช้เชื้อไวรัส NPV ควบคุมการระบาดของหนอนกระทู้หอม การใช้ไส้เดือนฝอยควบคุมการระบาดของด้วงหมัดผัก และ บางครั้งอาจต้องใช้สารเคมีกำจัดแมลงหากมีการระบาดของหนอนเจาะยอดกะหล่ำเป็นต้น ซึ่งจะต้องมีการพัฒนาศึกษา เพื่อหารูปแบบที่ เหมาะสมต่อไป

๔. การใช้สารเคมีกำจัดแมลง หากพบหนอนใยผักระบาดพ่นด้วยอะบาเม็กติน (เวอร์ทิเม็ค ๑.๘% EC) ไดอะเฟนไทยูเอน (โปลีโล ๒๕ % SC) คลอร์ฟินาเพอร์ (แรมเพจ ๑๐% SC) ฟิโพรนิล (แอสเซนต์ ๕ %SC) เป็นต้น โดย แนะนำให้มีการพ่นสลับพบว่าให้ผลดีในการป้องกันกำจัดหนอนใยผัก

ที่มา : ๑. Insect pests of vegetable brassicas in Western Australia

๒. คลินิกพืชผัก (<http://www.agriqua.doae.go.th>)

๓. <http://malekagro.mihanblog.com>

๔. <http://www.cesaraustralia.com>

เรียบเรียงโดย : กลุ่มพยากรณ์และเตือนการระบาดของศัตรูพืช กองส่งเสริมการอารักขาพืชและจัดการดินปุ๋ย