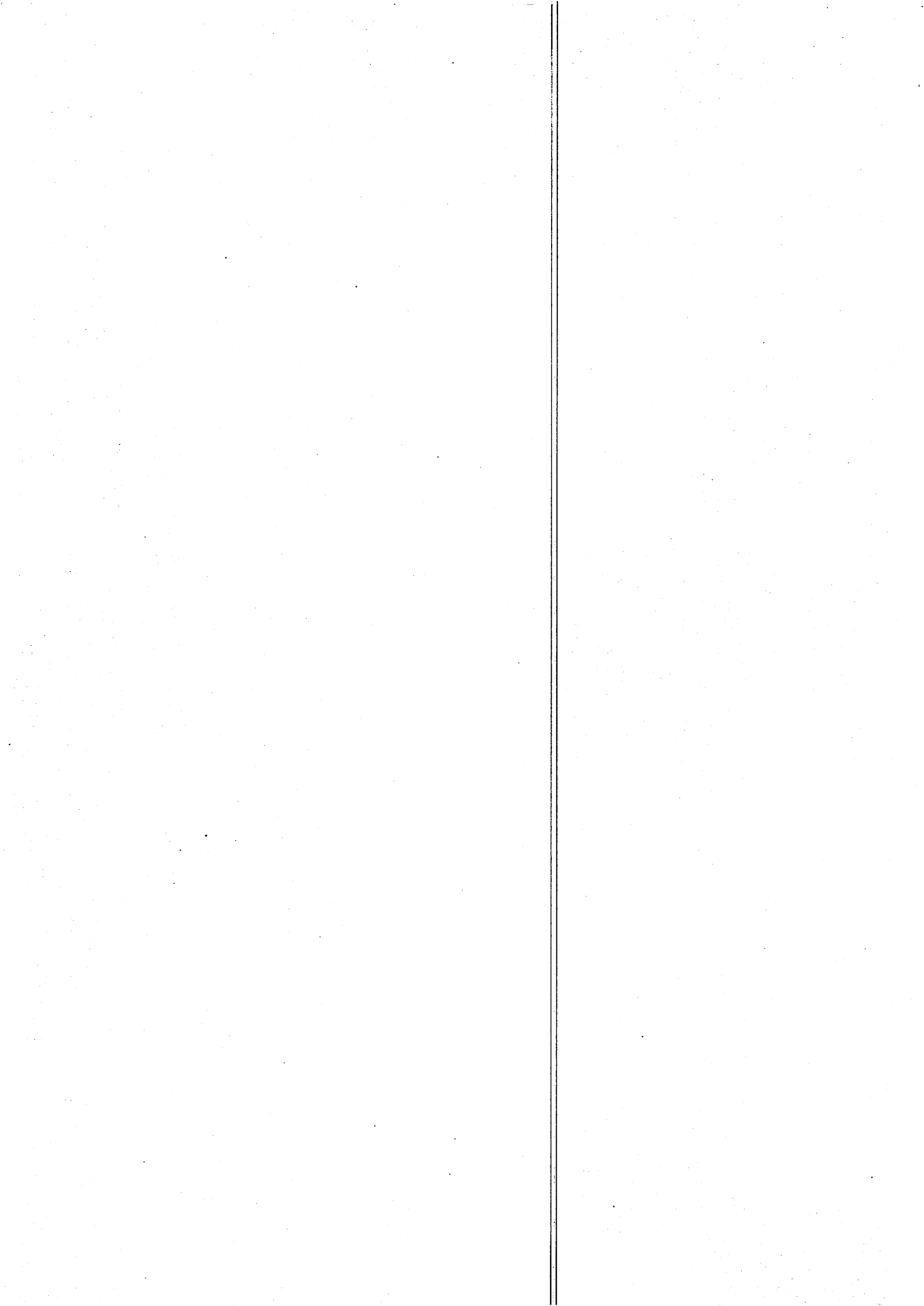




แนวทางการดำเนินงาน
โครงการพัฒนาการเกษตรครบวงจรในพื้นที่ที่มีศักยภาพ
ปีงบประมาณ พ.ศ. ๒๕๕๙

สำนักงานปลัดกระทรวงเกษตรและสหกรณ์

เมษายน ๒๕๕๙



สารบัญ

	หน้า
แนวทางการดำเนินงานโครงการพัฒนาการเกษตรครบวงจรในพื้นที่ที่มีศักยภาพ ปีงบประมาณ พ.ศ. ๒๕๕๙	๑
๑. หลักการและเหตุผล	๑
๒. วัตถุประสงค์	๑
๓. เป้าหมาย	๑
๔. ระยะเวลาดำเนินการ	๑
๕. งบประมาณ	๒
๖. การจัดทำแผนบูรณาการพัฒนาการเกษตร	๒
๖.๑ พื้นที่เป้าหมายปีงบประมาณ พ.ศ. ๒๕๕๗ (แผนปีที่ ๓)	
๖.๒ พื้นที่เป้าหมายปีงบประมาณ พ.ศ. ๒๕๕๘ (แผนปีที่ ๒)	
๗. การดำเนินงานตามแผน	๔
๘. การติดตาม ประเมินผล และรายงาน	๕
๘.๑ หน่วยงานเจ้าของกิจกรรม	
๘.๒ สำนักงานเกษตรและสหกรณ์จังหวัด	
๙. การประเมินผลโครงการ	๕
๙.๑ การประเมินผลโครงการระดับจังหวัด	
๙.๒ การประเมินผลโครงการในภาพรวม	
Road Map โครงการ	๗
กลไกการขับเคลื่อนการดำเนินงานโครงการ	๘
แผนการดำเนินงานโครงการ ปีงบประมาณ พ.ศ. ๒๕๕๙	๙
ภาคผนวก	๑๓
๑. แบบสรุปงบประมาณตามแผนบูรณาการพัฒนาการเกษตร (พื้นที่โครงการปีงบประมาณ พ.ศ. ๒๕๕๗)	๑๔
๒. แบบสรุปงบประมาณตามแผนบูรณาการพัฒนาการเกษตร (พื้นที่โครงการปีงบประมาณ พ.ศ. ๒๕๕๘)	๑๕
๓. แบบสรุปแผนงานโครงการ ปีงบประมาณ พ.ศ. ๒๕๕๙ (พื้นที่โครงการปีงบประมาณ พ.ศ. ๒๕๕๗ และ ปีงบประมาณ พ.ศ. ๒๕๕๘)	๑๖
๔. แบบสรุปรายงานความก้าวหน้าการดำเนินงานโครงการ ปีงบประมาณ พ.ศ. ๒๕๕๙ (พื้นที่โครงการปีงบประมาณ พ.ศ. ๒๕๕๗ และ ปีงบประมาณ พ.ศ. ๒๕๕๘)	๑๗

แนวทางการดำเนินงานโครงการพัฒนาการเกษตรครบวงจรในพื้นที่ที่มีศักยภาพ ปีงบประมาณ พ.ศ. ๒๕๕๙

๑. หลักการและเหตุผล

กระทรวงเกษตรและสหกรณ์ได้ดำเนินโครงการพัฒนาการเกษตรครบวงจรในพื้นที่ที่มีศักยภาพ ตั้งแต่ปีงบประมาณ พ.ศ. ๒๕๕๗ โดยมุ่งเน้นการทำงานร่วมกันแบบบูรณาการของหน่วยงานในสังกัดกระทรวงเกษตรและสหกรณ์และเครือข่ายทุกภาคส่วน และคำนึงถึงศักยภาพของพื้นที่และความต้องการของชุมชน มุ่งหวังให้เกิดประโยชน์โดยตรงแก่เกษตรกรในการเพิ่มประสิทธิภาพด้านการผลิต การบริหารจัดการ เพิ่มมูลค่า การตลาด และความสามารถในการแข่งขัน โดยได้มอบหมายคณะอนุกรรมการบูรณาการแผนปฏิบัติการพัฒนา การเกษตรระดับจังหวัด ซึ่งมีเกษตรและสหกรณ์จังหวัดเป็นประธานอนุกรรมการ และมีหน่วยงานในสังกัด ในพื้นที่ร่วมเป็นอนุกรรมการ จัดทำแผนการพัฒนาการเกษตรในพื้นที่ที่ได้รับประโยชน์จากการพัฒนาแหล่งน้ำ และบริหารจัดการน้ำให้มีประสิทธิภาพ และเกิดความยั่งยืน รวมทั้งส่งเสริมและพัฒนาอาชีพอย่างครบวงจร

โดยในปีงบประมาณ พ.ศ. ๒๕๕๙ ได้มีการปรับปรุงแนวทางการดำเนินงานโดยน่านโยบายของ รัฐมนตรีว่าการกระทรวงเกษตรและสหกรณ์ เกี่ยวกับการทำการเกษตรให้เหมาะสมกับพื้นที่ การทำการเกษตร แบบแปลงใหญ่ เกษตรอินทรีย์ และหลักปรัชญาเศรษฐกิจพอเพียง (เกษตรผสมผสาน และเกษตรทฤษฎีใหม่) มาประยุกต์ใช้ เพื่อลดความเสี่ยงจากการเพาะปลูกพืชในลักษณะเชิงเดี่ยว โดยให้หน่วยงานในสังกัดยึดเกษตรกร เป็นศูนย์กลางการทำงาน ประสานและบูรณาการการทำงานร่วมกับหน่วยงานต่างๆ ทั้งภาครัฐ ภาคเอกชน และ ภาคเกษตรกรในพื้นที่ เน้นส่งเสริมให้เกษตรกรมีการปรับตัวเพื่อรองรับการเปลี่ยนแปลงจากภัยพิบัติต่างๆ เช่น ภัยแล้ง เป็นต้น มีการบริหารจัดการน้ำและระบบชลประทานให้เกิดประโยชน์สูงสุดและยั่งยืน สามารถลดต้นทุน การผลิต และส่งเสริมการผลิตให้เหมาะสมกับสภาพพื้นที่ ได้ผลผลิตที่มีคุณภาพและมาตรฐานตามความต้องการ ตลาด และเพิ่มความสามารถในการแข่งขัน ทั้งนี้ เพื่อให้การดำเนินงานมีความอย่างต่อเนื่อง เกิดประสิทธิภาพ และบรรลุเป้าหมายที่กำหนดไว้ จึงเห็นควรให้คณะอนุกรรมการบูรณาการแผนปฏิบัติการพัฒนาการเกษตร ระดับจังหวัด ภายใต้โครงการพัฒนาการเกษตรครบวงจรในพื้นที่ที่มีศักยภาพ ดำเนินโครงการในปีงบประมาณ พ.ศ. ๒๕๕๙ ต่อเนื่องในพื้นที่เป้าหมายปีงบประมาณ พ.ศ. ๒๕๕๗ และปีงบประมาณ พ.ศ. ๒๕๕๘

๒. วัตถุประสงค์

๑. เพื่อปรับเปลี่ยนกระบวนการพัฒนาการเกษตรในระดับพื้นที่ให้สอดคล้องกับความต้องการ ของชุมชนและศักยภาพของพื้นที่ในลักษณะบูรณาการ โดยใช้ประโยชน์จากแหล่งน้ำให้เต็มศักยภาพและใช้พื้นที่ ที่ได้รับประโยชน์จากการพัฒนาแหล่งน้ำเป็นศูนย์กลางการบูรณาการ เพื่อเพิ่มประสิทธิภาพด้านการผลิต การบริหารจัดการ เพิ่มมูลค่าการตลาด และความสามารถในการแข่งขัน

๒. เพื่อพัฒนาชุมชนให้เกิดความเข้มแข็งและยั่งยืน เพื่อเป็นรากฐานของการพัฒนาประเทศ ให้เจริญก้าวหน้า

๓. เป้าหมาย

พื้นที่ที่มีการปรับตัวเพื่อรองรับการเปลี่ยนแปลงของสภาพภูมิอากาศและภัยพิบัติต่างๆ เช่น ภัยแล้ง เป็นต้น มีการใช้ทรัพยากรน้ำและระบบชลประทานให้เกิดประโยชน์อย่างสูงสุดและยั่งยืน เกษตรกร ได้รับการพัฒนาอาชีพและความสามารถในการแข่งขัน และมีความเป็นอยู่ที่ดีขึ้น

๔. ระยะเวลาดำเนินการ

ตั้งแต่เดือนตุลาคม ๒๕๕๘ - เดือนกันยายน ๒๕๕๙

๕. งบประมาณ

งบประมาณรายจ่ายประจำปีของหน่วยงานในสังกัดกระทรวงเกษตรและสหกรณ์ที่จัดสรรให้กับหน่วยงานในสังกัดในระดับจังหวัดไปดำเนินการตามกิจกรรม งบกลุ่มจังหวัด/จังหวัด งบองค์กรปกครองส่วนท้องถิ่น และงบประมาณแหล่งอื่นๆ เช่น ภาคเอกชน เป็นต้น

๖. การจัดทำแผนบูรณาการพัฒนากาเกษตร

การจัดทำแผนบูรณาการพัฒนากาเกษตรฯ จะแบ่งตามพื้นที่เป้าหมาย เป็น ๒ ประเภท ได้แก่

๖.๑ พื้นที่เป้าหมายปีงบประมาณ พ.ศ. ๒๕๕๗ (แผนปีที่ ๓)

๑) วิธีดำเนินการ

๑.๑) ทบทวนผลการดำเนินงานในพื้นที่เป้าหมายเดิมในระยะเวลาที่ผ่านมา เพื่อนำมาปรับปรุงการดำเนินงาน ในปีงบประมาณ พ.ศ. ๒๕๕๗

๑.๒) จัดทำแผนบูรณาการพัฒนากาเกษตร ภายใต้โครงการพัฒนากาเกษตรในพื้นที่ที่มีศักยภาพ ปีงบประมาณ พ.ศ. ๒๕๕๗ พร้อมทั้งพิจารณาทบทวนและกำหนดตัวชี้วัดการดำเนินงานตามแผนระยะ ๑ ปี (แผนปีที่ ๓) และประสานองค์กรปกครองส่วนท้องถิ่นเพื่อเตรียมการถ่ายโอนการดำเนินงานโครงการฯ ให้เกิดความต่อเนื่อง โดยกำหนดยุทธศาสตร์ให้สอดคล้องกับยุทธศาสตร์ในร่างแผนแม่บทโครงการพัฒนากาเกษตรในพื้นที่ที่มีศักยภาพ ระยะ ๘ ปี (พ.ศ. ๒๕๕๗ - ๒๕๖๕) และแผนบูรณาการพัฒนากาเกษตรภายใต้โครงการพัฒนากาเกษตรในพื้นที่ที่มีศักยภาพ ระดับจังหวัด โดยมีองค์ประกอบและสาระสำคัญ ดังนี้

ส่วนที่ ๑ บทสรุปผู้บริหาร

ส่วนที่ ๒ ข้อมูลพื้นฐาน และองค์ความรู้

ทบทวน/วิเคราะห์ข้อมูลพื้นฐาน (Data and Information Analysis)

- ต้นน้ำ ได้แก่ ทรัพยากรการผลิต (สภาพดิน, สถานการณ์น้ำ/ปริมาณน้ำปัจจุบัน และอนาคต, สภาพภูมิอากาศ), สภาพเศรษฐกิจ (มหภาค และจุลภาค), การจัดการฟาร์ม (เทคโนโลยีการผลิต, แรงงานในชุมชน) และศักยภาพและความต้องการของพื้นที่/ชุมชน

- กลางน้ำ ได้แก่ การแปรรูปผลผลิต, โรงงานอุตสาหกรรม/แหล่งแปรรูปผลผลิตในชุมชน เช่น โรงสีข้าวชุมชน เป็นต้น

- ปลายน้ำ ได้แก่ ตลาด และการพัฒนาตลาด

โดยใช้เครื่องมือในการวิเคราะห์ เช่น SWOT Analysis และมีการจัดเวทีประชาคมเพื่อจัดทำแผน เพื่อให้แผนที่จัดทำมีความสอดคล้องกับสภาพปัญหา พื้นที่ และความต้องการของชุมชน

ส่วนที่ ๓ ยุทธศาสตร์การพัฒนา เป้าหมาย และกลยุทธ์

กำหนดยุทธศาสตร์ เป้าหมาย และกลยุทธ์ โดยพิจารณาความสอดคล้องและเชื่อมโยงกับยุทธศาสตร์ตามร่างแผนแม่บทโครงการพัฒนากาเกษตรครบวงจรในพื้นที่ที่มีศักยภาพ ระยะ ๘ ปี (พ.ศ. ๒๕๕๗ - ๒๕๖๕) ซึ่งประกอบด้วย ๕ ยุทธศาสตร์ (๕ เป้าประสงค์) ได้แก่

ยุทธศาสตร์ที่ ๑ การเพิ่มศักยภาพทรัพยากรการผลิตและโครงสร้างพื้นฐานทางการเกษตร

ยุทธศาสตร์ที่ ๒ การเพิ่มประสิทธิภาพการผลิต

ยุทธศาสตร์ที่ ๓ การเพิ่มมูลค่าสินค้าเกษตร และเพิ่มประสิทธิภาพการตลาด

ยุทธศาสตร์ที่ ๔ การเพิ่มความเข้มแข็งของเกษตรกรและองค์กรเกษตรกร

ยุทธศาสตร์ที่ ๕ การเพิ่มคุณภาพการบริหารจัดการ

ส่วนที่ ๔ โครงการ กิจกรรม และแผนปฏิบัติการ

- ออกแบบโครงการ โดยมีกิจกรรมที่มีลักษณะ ดังนี้
 - มีความสมเหตุสมผลที่เชื่อได้ว่าจะนำไปสู่การปรับเปลี่ยน
 - สร้างความตระหนัก/กระตุ้นให้เห็นความสำคัญ/เร่งด่วนของปัญหา
 - สร้างการรับรู้
 - ใช้เทคโนโลยี (ขั้นพื้นฐาน /เทคโนโลยีสมัยใหม่)
 - พัฒนา/ปรับปรุงคุณภาพปัจจัยการผลิต (ดิน น้ำ)
 - การใช้ประโยชน์ที่ดินสอดคล้องตามนโยบาย Zoning
- จัดทำแผนปฏิบัติการและปฏิทินการดำเนินงาน โดยกำหนดตัวชี้วัดความสำเร็จและค่าเป้าหมายในแต่ละโครงการ/กิจกรรม ซึ่งสะท้อนวัตถุประสงค์และเป้าหมายของโครงการ โดยต้องวัดผลได้เป็นรูปธรรม

๑.๓) สำนักงานเกษตรและสหกรณ์จังหวัด ส่งแผนบูรณาการพัฒนากิจกรรมฯ

ให้สำนักงานปลัดกระทรวงเกษตรและสหกรณ์ ภายในเดือนมีนาคม ๒๕๕๙

๒) ผู้รับผิดชอบ

คณะอนุกรรมการบูรณาการแผนปฏิบัติการพัฒนาด้านการเกษตรระดับจังหวัด ภายใต้โครงการพัฒนากิจกรรมครบวงจรในพื้นที่ที่มีศักยภาพ

๓) ผลผลิต

แผนบูรณาการพัฒนาด้านการเกษตร ภายใต้โครงการพัฒนากิจกรรมครบวงจรในพื้นที่ที่มีศักยภาพ ปีงบประมาณ พ.ศ. ๒๕๕๙ ระยะ ๑ ปี (พื้นที่เป้าหมายปี พ.ศ. ๒๕๕๗)

๖.๒ พื้นที่เป้าหมายปีงบประมาณ พ.ศ. ๒๕๕๘ (แผนปีที่ ๒)

๑) วิธีดำเนินการ

๑.๑) ทบทวนผลการดำเนินงานในพื้นที่เป้าหมายเดิมในระยะเวลาที่ผ่านมา เพื่อนำมาปรับปรุงการดำเนินงาน ในปีงบประมาณ พ.ศ. ๒๕๕๘

๑.๒) จัดทำแผนบูรณาการพัฒนากิจกรรม ภายใต้โครงการพัฒนากิจกรรมในพื้นที่ที่มีศักยภาพ ปีงบประมาณ พ.ศ. ๒๕๕๘ พร้อมทั้งพิจารณาทบทวนและกำหนดตัวชี้วัดการดำเนินงานตามแผนพื้นที่เป้าหมายเดิม ปีงบประมาณ พ.ศ. ๒๕๕๘ จัดทำแผนบูรณาการฯ ระยะ ๒ ปี (แผนปีที่ ๒ และปีที่ ๓) โดยกำหนดยุทธศาสตร์ให้สอดคล้องกับยุทธศาสตร์ในร่างแผนแม่บทโครงการพัฒนากิจกรรมในพื้นที่ที่มีศักยภาพ ระยะ ๘ ปี (พ.ศ. ๒๕๕๗ - ๒๕๖๔) และแผนบูรณาการพัฒนากิจกรรม ภายใต้โครงการพัฒนากิจกรรมในพื้นที่ที่มีศักยภาพ ระดับจังหวัด โดยมีองค์ประกอบและสาระสำคัญ ดังนี้

ส่วนที่ ๑ บทสรุปผู้บริหาร

ส่วนที่ ๒ ข้อมูลพื้นฐาน และองค์ความรู้

ทบทวน/วิเคราะห์ข้อมูลพื้นฐาน (Data and Information Analysis)

- ต้นน้ำ ได้แก่ ทรัพยากรการผลิต (สภาพดิน, สถานการณ์น้ำ/ปริมาณน้ำปัจจุบัน และอนาคต, สภาพภูมิอากาศ), สภาพเศรษฐกิจ (มหภาค และจุลภาค), การจัดการฟาร์ม (เทคโนโลยีการผลิต, แรงงานในชุมชน) และศักยภาพและความต้องการของชุมชนพื้นที่/ชุมชน

- กลางน้ำ ได้แก่ การแปรรูปผลผลิต, โรงงานอุตสาหกรรม/แหล่งแปรรูปผลผลิตในชุมชน เช่น โรงสีข้าวชุมชน เป็นต้น

- ปลายน้ำ ได้แก่ ตลาด และการพัฒนาตลาด

โดยใช้เครื่องมือในการวิเคราะห์ เช่น SWOT Analysis และมีการจัดเวทีประชาคม เพื่อจัดทำแผน เพื่อให้แผนที่จัดทำมีความสอดคล้องกับสภาพปัญหา พื้นที่ และความต้องการของชุมชน

ส่วนที่ ๓ ยุทธศาสตร์การพัฒนา เป้าหมาย และกลยุทธ์

กำหนดยุทธศาสตร์ เป้าหมาย และกลยุทธ์ โดยพิจารณาความสอดคล้อง และเชื่อมโยงกับยุทธศาสตร์ตามร่างแผนแม่บทโครงการพัฒนาการเกษตรครบวงจรในพื้นที่ที่มีศักยภาพ ระยะ ๘ ปี (พ.ศ. ๒๕๕๗ - ๒๕๖๔) ซึ่งประกอบด้วย ๕ ยุทธศาสตร์ (๕ เป้าประสงค์) ได้แก่

ยุทธศาสตร์ที่ ๑ การเพิ่มศักยภาพทรัพยากรการผลิตและโครงสร้างพื้นฐาน
ทางการเกษตร

ยุทธศาสตร์ที่ ๒ การเพิ่มประสิทธิภาพการผลิต

ยุทธศาสตร์ที่ ๓ การเพิ่มมูลค่าสินค้าเกษตร และเพิ่มประสิทธิภาพการตลาด

ยุทธศาสตร์ที่ ๔ การเพิ่มความเข้มแข็งของเกษตรกรและองค์กรเกษตรกร

ยุทธศาสตร์ที่ ๕ การเพิ่มคุณภาพการบริหารจัดการ

ส่วนที่ ๔ โครงการ กิจกรรม และแผนปฏิบัติการ

- ออกแบบโครงการ โดยมีกิจกรรมที่มีลักษณะ ดังนี้
 - มีความสมเหตุสมผลที่เชื่อได้ว่าจะนำไปสู่การปรับเปลี่ยน
 - สร้างความตระหนัก/กระตุ้นให้เห็นความสำคัญ/เร่งด่วนของปัญหา
 - สร้างการรับรู้
 - ใช้เทคโนโลยี (ขั้นพื้นฐาน /เทคโนโลยีสมัยใหม่)
 - พัฒนา/ปรับปรุงคุณภาพปัจจัยการผลิต (ดิน น้ำ)
 - การใช้ประโยชน์ที่ดินสอดคล้องตามนโยบาย Zoning
- จัดทำแผนปฏิบัติการและปฏิทินการดำเนินงาน โดยกำหนดตัวชี้วัดความสำเร็จและค่าเป้าหมายในแต่ละโครงการ/กิจกรรม ซึ่งสะท้อนวัตถุประสงค์และเป้าหมายของโครงการ โดยต้องวัดผลได้เป็นรูปธรรม

๑.๓) สำนักงานเกษตรและสหกรณ์จังหวัด ส่งแผนบูรณาการพัฒนาการเกษตรฯ

ให้สำนักงานปลัดกระทรวงเกษตรและสหกรณ์ ภายในเดือนมีนาคม ๒๕๕๔

๒) ผู้รับผิดชอบ

คณะอนุกรรมการบูรณาการแผนปฏิบัติการพัฒนาด้านการเกษตรระดับจังหวัด ภายใต้โครงการพัฒนาการเกษตรครบวงจรในพื้นที่ที่มีศักยภาพ

๓) ผลผลิต

แผนบูรณาการพัฒนาด้านการเกษตร ภายใต้โครงการพัฒนาการเกษตรครบวงจร ในพื้นที่ที่มีศักยภาพ ปีงบประมาณ พ.ศ. ๒๕๕๔ (พื้นที่เป้าหมายปี พ.ศ. ๒๕๕๘)

๗. การดำเนินงานตามแผน

หน่วยงานที่รับผิดชอบดำเนินโครงการ/กิจกรรมตามแผนปฏิบัติการ โดยเน้นการประสานและบูรณาการการดำเนินงานระหว่างหน่วยงานในพื้นที่ ทั้งหน่วยงานในสังกัดกระทรวงเกษตรและสหกรณ์ และนอกสังกัดกระทรวงเกษตรและสหกรณ์ เพื่อให้สามารถปฏิบัติงานในพื้นที่พร้อมกันในบางกิจกรรมที่สามารถดำเนินการได้ เช่น การจัดฝึกอบรม การติดตาม/ตรวจเยี่ยม เป็นต้น รวมทั้งสนับสนุนให้เกิดการบูรณาการระหว่าง ๓ ภาคส่วน (ประชารัฐ) คือ ภาครัฐ ภาคประชาสังคม และภาคเอกชน

๘. การติดตาม ประเมินผล และรายงาน

๘.๑ หน่วยงานเจ้าของกิจกรรม พิจารณามอบหมายบุคลากรลงพื้นที่เพื่อตรวจเยี่ยม/ติดตามความก้าวหน้า และให้คำปรึกษาแก่เกษตรกรในพื้นที่ อย่างน้อย ๓ ครั้ง โดยลงพื้นที่พร้อมกันอย่างน้อย ๕ หน่วยงาน มีการประเมิน และจัดทำรายงานผล ไตรมาสละ ๑ ครั้ง

ผลผลิต

รายงานผลการดำเนินกิจกรรมของเกษตรกรที่เข้าร่วมโครงการฯ

๘.๒ สำนักงานเกษตรและสหกรณ์จังหวัด ติดตาม/รวบรวมรายงานผลการดำเนินงานโครงการจากหน่วยงานเจ้าของกิจกรรม และประมวลสรุปส่งให้สำนักงานปลัดกระทรวงเกษตรและสหกรณ์ ทุก ๖ เดือน โดยให้จัดส่งภายในวันที่ ๕ ของเดือนถัดไป (๕ เมษายน ๒๕๕๙ และ ๕ ตุลาคม ๒๕๕๙)

ผลผลิต

รายงานผลการปฏิบัติงาน และผลการใช้จ่ายเงิน ตามแผนบูรณาการพัฒนากิจกรรมเกษตรภายใต้โครงการพัฒนาระบบบริหารจัดการน้ำเพื่อการเกษตร ระดับจังหวัด

๙. การประเมินผลโครงการ

๙.๑ การประเมินผลโครงการระดับจังหวัด

วิธีดำเนินการ

สำนักงานเกษตรและสหกรณ์จังหวัด ประสานกับหน่วยงานที่เกี่ยวข้องเพื่อจัดเก็บข้อมูลแบบบูรณาการร่วมกัน และนำผลที่จัดเก็บได้มาประมวล วิเคราะห์ จัดทำรายงานประเมินผลโครงการประจำปี

โดยการประเมินผลโครงการจะประกอบด้วย ๒ ส่วน ดังนี้

ส่วนที่ ๑ มิติแผนงาน โครงการ ประกอบด้วย

๑. กระบวนการจัดทำแผน

- ๑.๑ การทบทวน/วิเคราะห์ข้อมูลพื้นฐาน (Data and Information Analysis) (ต้นน้ำ กลางน้ำ และปลายน้ำ)
- ๑.๒ การใช้เครื่องมือ (Tool) ในการวิเคราะห์ (SWOT Analysis)
- ๑.๓ การจัดเวทีประชาคมเพื่อจัดทำแผน
- ๑.๔ การทบทวน/จัดทำแผน และการออกแบบโครงการ

๒. การบริหารจัดการ/การนำแผนไปปฏิบัติ

- ๒.๑ มีการประสานแผน และบูรณาการการดำเนินงานระหว่างหน่วยงานพื้นที่ โดยลงพื้นที่พร้อมกัน
 - บูรณาการระหว่างหน่วยงานในสังกัดกระทรวงเกษตรและสหกรณ์ อย่างน้อย ๕ หน่วยงาน
 - บูรณาการกับหน่วยงานนอกสังกัดกระทรวงเกษตรและสหกรณ์
 - บูรณาการระหว่าง ๓ ภาคส่วน คือ ภาครัฐ ภาคประชาสังคม และภาคเอกชน (ประชารัฐ)
- ๒.๒ ได้รับเงินทุน/งบประมาณสนับสนุนจากหน่วยงานต่างๆ ทั้งภาครัฐและภาคเอกชน
- ๒.๓ มีการดำเนินการกิจกรรมตามแผนที่เกษตรกรมีส่วนร่วม

๓. การติดตาม ประเมินผล และรายงาน

๓.๑ มีการลงพื้นที่เพื่อตรวจเยี่ยม ติดตามความก้าวหน้า และให้คำปรึกษาแนะนำ แก่เกษตรกรในพื้นที่ (อย่างน้อย ๓ ครั้ง) โดยลงพื้นที่พร้อมกันอย่างน้อย ๕ หน่วยงาน

๓.๒ มีการประเมิน และรายงานผล (ไตรมาสละ ๑ ครั้ง)

ส่วนที่ ๒ มิติผลผลิต และผลลัพธ์ ประกอบด้วย

๑. การตอบสนองต่อปัญหา และการบริหารความเสี่ยง

- สามารถแก้ไขปัญหา/บรรเทาผลกระทบ
- มีการปรับตัวเพื่อรองรับการเปลี่ยนแปลง

๒. การใช้ทรัพยากรน้ำ และระบบชลประทาน ให้เกิดประโยชน์สูงสุดและยั่งยืน

- มีการใช้ทรัพยากรน้ำอย่างคุ้มค่า และเกิดประโยชน์สูงสุด
- มีการบริหารจัดการการใช้น้ำตลอดห่วงโซ่ ให้เกิดความสมดุล และยั่งยืน (ความต้องการใช้น้ำ = ปริมาณน้ำที่มีอยู่)

๓. การพัฒนาอาชีพ และเพิ่มความสามารถในการแข่งขัน

๓.๑ เกษตรกรได้รับการพัฒนาอาชีพ การผลิต และความสามารถในการแข่งขัน

๓.๒ เกษตรกรมีความเป็นอยู่ที่ดีขึ้น (รายได้สุทธิเพิ่มขึ้น)

๔. การพัฒนาและต่อยอดโครงการ เกิดการรวมกลุ่ม และความเข้มแข็งของกลุ่ม

เกษตรกร (มีการจัดตั้งกลุ่มใหม่ หรือเพิ่มจำนวนสมาชิกในกลุ่ม)

ผลผลิต

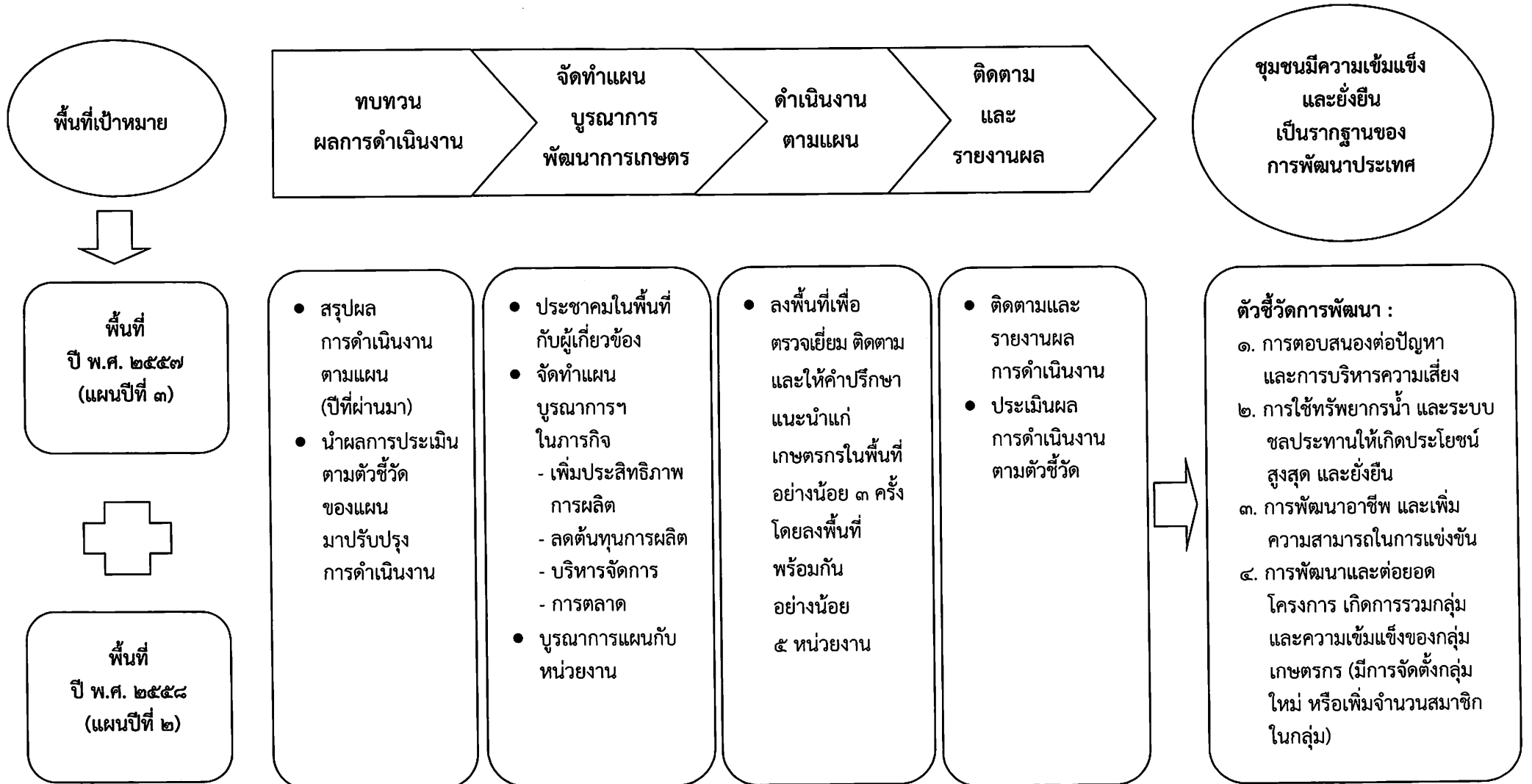
รายงานการประเมินผลโครงการพัฒนาการเกษตรครบวงจรในพื้นที่ที่มีศักยภาพ

ปีงบประมาณ พ.ศ. ๒๕๕๙

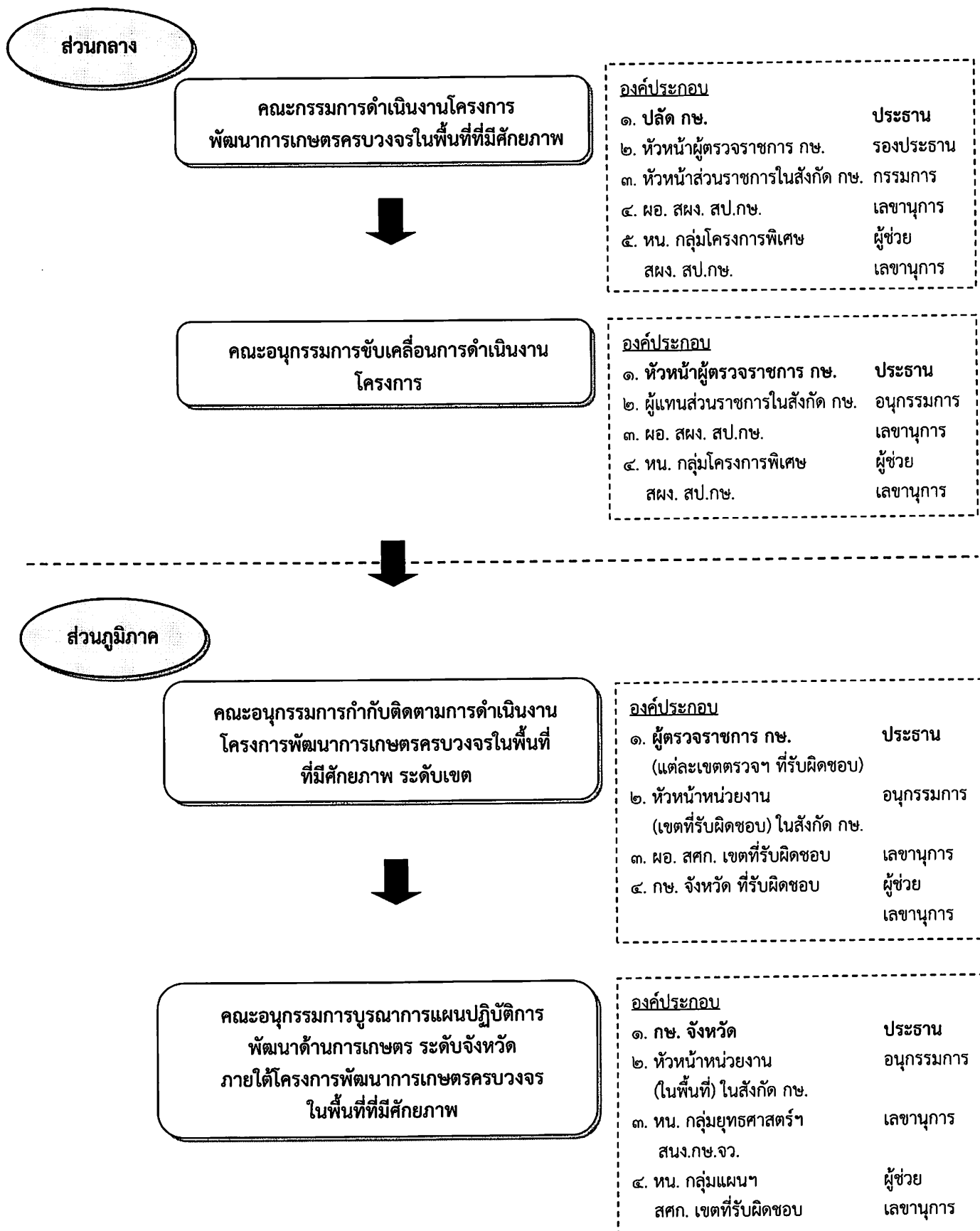
๙.๒ การประเมินผลโครงการในภาพรวม

มอบหมายสำนักงานเศรษฐกิจการเกษตร ประเมินผลโครงการในภาพรวม

Road Map โครงการพัฒนาการเกษตรครบวงจรในพื้นที่ที่มีศักยภาพ



กลไกการขับเคลื่อนการดำเนินงานโครงการพัฒนาการเกษตรครบวงจรในพื้นที่ที่มีศักยภาพ



แผนการดำเนินงานโครงการพัฒนาการเกษตรครบวงจรในพื้นที่ที่มีศักยภาพ ปีงบประมาณ พ.ศ. ๒๕๕๙
(พื้นที่เดิม ปี พ.ศ. ๒๕๕๗ และปี พ.ศ. ๒๕๕๘)

กิจกรรม/ขั้นตอนการดำเนินงาน	ผลผลิต	ระยะเวลา ดำเนินการ	หน่วยงานรับผิดชอบ/ หน่วยงานที่เกี่ยวข้อง
๑. ทบทวน/ปรับปรุงคำสั่งแต่งตั้งคณะกรรมการ/ คณะอนุกรรมการ (ถ้ามี)	- คำสั่งแต่งตั้ง คณะกรรมการ/ คณะอนุกรรมการ	ธ.ค. ๕๘	- สำนักแผนงานและ โครงการพิเศษ สป.กษ.
๒. ทบทวน/ปรับปรุงแนวทางการดำเนินงาน โครงการ และหลักเกณฑ์ แนวทาง วิธีการ ประกวดการดำเนินงานโครงการฯ ปีงบประมาณ พ.ศ. ๒๕๕๙	- แนวทาง การดำเนินงาน โครงการ ปีงบประมาณ พ.ศ. ๒๕๕๙ - หลักเกณฑ์ แนวทาง วิธีการประกวด การดำเนินงาน โครงการฯ ปีงบประมาณ พ.ศ. ๒๕๕๙	ม.ค. - เม.ย. ๕๙	- คณะอนุกรรมการ ขับเคลื่อน การดำเนินงาน โครงการพัฒนา การเกษตรครบวงจร ในพื้นที่ที่มีศักยภาพ - คณะกรรมการ ดำเนินงานโครงการ พัฒนาการเกษตร ครบวงจรในพื้นที่ที่มี ศักยภาพ
๓. สื่อสาร/สร้างความเข้าใจแนวทาง การดำเนินงานโครงการ และหลักเกณฑ์ แนวทาง วิธีการประกวดการดำเนินงาน โครงการฯ ปีงบประมาณ พ.ศ. ๒๕๕๙ (ที่ปรับปรุง)		เม.ย. ๕๙	- สำนักแผนงานและ โครงการพิเศษ สป.กษ. - สำนักงานเกษตรและ สหกรณ์จังหวัด
๔. ทบทวน/จัดทำแผนบูรณาการพัฒนา การเกษตรฯ ปีงบประมาณ พ.ศ. ๒๕๕๙ ๔.๑ ทบทวน/วิเคราะห์ข้อมูลพื้นฐาน (ต้นน้ำ กลางน้ำ และปลายน้ำ) โดยใช้เครื่องมือในการวิเคราะห์ เช่น SWOT Analysis และมีการจัดเวที ประชาคม ๔.๒ กำหนดยุทธศาสตร์ เป้าหมาย และ กลยุทธ์ โดยพิจารณาความสอดคล้องกับ ร่าง แผนแม่บทโครงการพัฒนา การเกษตรครบวงจรในพื้นที่ที่มีศักยภาพ ระยะ ๘ ปี (พ.ศ. ๒๕๕๗ - ๒๕๖๔) ๔.๓ ออกแบบโครงการ โดยมีกิจกรรมที่มี ลักษณะ ดังนี้ - มีความสมเหตุสมผลที่เชื่อได้ว่า จะนำไปสู่การปรับเปลี่ยน - สร้างความตระหนัก/กระตุ้นให้เห็น ความสำคัญ/เร่งด่วนของปัญหา	- แผนบูรณาการ พัฒนาการเกษตรฯ ปีงบประมาณ พ.ศ. ๒๕๕๙	พ.ค. - มิ.ย. ๕๙	- คณะอนุกรรมการ บูรณาการแผน ปฏิบัติการพัฒนา ด้านการเกษตร ระดับ จังหวัด ภายใต้ โครงการพัฒนา การเกษตรครบวงจร ในพื้นที่ที่มีศักยภาพ - หน่วยงาน และ เกษตรกรในพื้นที่

กิจกรรม/ขั้นตอนการดำเนินงาน	ผลผลิต	ระยะเวลา ดำเนินการ	หน่วยงานรับผิดชอบ/ หน่วยงานที่เกี่ยวข้อง
<ul style="list-style-type: none"> - สร้างการรับรู้ - ใช้เทคโนโลยี (ขั้นพื้นฐาน/เทคโนโลยีสมัยใหม่) - พัฒนา/ปรับปรุงคุณภาพปัจจัยการผลิต (ดิน น้ำ) - การใช้ประโยชน์ที่ดินสอดคล้องตามนโยบาย Zoning 			
๕. ดำเนินกิจกรรมตามแผนบูรณาการพัฒนากิจกรรมฯ (ที่เกษตรกรมีส่วนร่วม)	- กิจกรรมตามแผนบูรณาการพัฒนากิจกรรมฯ	ตั้งแต่ มิ.ย. ๕๙ - สิ้นสุดระยะเวลาโครงการ	- หน่วยงานในพื้นที่ที่รับผิดชอบกิจกรรมตามแผน - เกษตรกรในพื้นที่
๖. ลงพื้นที่เพื่อตรวจเยี่ยม/ติดตามความก้าวหน้าและให้คำปรึกษาแก่เกษตรกรในพื้นที่ (อย่างน้อย ๓ ครั้ง) โดยลงพื้นที่พร้อมกันอย่างน้อย ๕ หน่วยงาน		ตั้งแต่ มิ.ย. ๕๙ - สิ้นสุดระยะเวลาโครงการ	- หน่วยงานในพื้นที่ที่รับผิดชอบกิจกรรมตามแผน - เกษตรกรในพื้นที่
๗. จัดทำรายงานผลส่งให้สำนักงานเกษตรและสหกรณ์จังหวัด ไตรมาสละ ๑ ครั้ง (โดยสำนักงานเกษตรและสหกรณ์จังหวัดจะประมวลสรุป และส่งให้สำนักแผนงานและโครงการพิเศษ สป.กษ.)	- รายงานผลความก้าวหน้าโครงการ/กิจกรรม	ไตรมาสละ ๑ ครั้ง	- หน่วยงานในพื้นที่ที่รับผิดชอบกิจกรรมตามแผน - สำนักงานเกษตรและสหกรณ์จังหวัด - สำนักแผนงานและโครงการพิเศษ สป.กษ.
๘. ประเมินผลโครงการ (ภาพรวม) พร้อมทั้งจัดทำรายงานผลการประเมินโครงการประจำปีเพื่อนำเสนอผู้บริหาร	- รายงานผลการประเมินโครงการประจำปี	เมื่อสิ้นสุดโครงการ	- สำนักงานเศรษฐกิจการเกษตร

หมายเหตุ : การประกวดระดับเขตตรวจราชการ

- (๑) ดำเนินการประกวดโดยคณะกรรมการประกวดการดำเนินงานโครงการพัฒนาการเกษตรครบวงจรในพื้นที่ที่มีศักยภาพ ระดับเขต ที่มีผู้ตรวจราชการกระทรวงเกษตรและสหกรณ์ เป็นประธานอนุกรรมการ
- (๒) พิจารณาผลการดำเนินงาน ตั้งแต่วันที่ ๑ ตุลาคม ๒๕๕๘ ถึงวันที่ ๓๑ กรกฎาคม ๒๕๕๙
- (๓) ประกาศผลการประกวด ภายในวันที่ ๓๑ สิงหาคม ๒๕๕๙

กิจกรรม/ขั้นตอนการดำเนินงาน	หน่วยงานรับผิดชอบ/หน่วยงานที่เกี่ยวข้อง	ระยะเวลาดำเนินการ											
		ต.ค. ๕๘	พ.ย. ๕๘	ธ.ค. ๕๘	ม.ค. ๕๙	ก.พ. ๕๙	มี.ค. ๕๙	เม.ย. ๕๙	พ.ค. ๕๙	มิ.ย. ๕๙	ก.ค. ๕๙	ส.ค. ๕๙	ก.ย. ๕๙
๑. ทบทวน/ปรับปรุงคำสั่งแต่งตั้งคณะกรรมการ/คณะอนุกรรมการ (ถ้ามี)	- สผง. สป.กษ.												
๒. ทบทวน/ปรับปรุงแนวทางการดำเนินงานโครงการ และหลักเกณฑ์ แนวทาง วิธีการประกวดการดำเนินงานโครงการฯ ปีงบประมาณ พ.ศ. ๒๕๕๙	- คณะอนุกรรมการขับเคลื่อนการดำเนินงานโครงการฯ - คณะกรรมการดำเนินงานโครงการฯ												
๓. สื่อสาร/สร้างความเข้าใจแนวทางการดำเนินงานโครงการ และหลักเกณฑ์ แนวทาง วิธีการประกวดการดำเนินงานโครงการฯ ปีงบประมาณ พ.ศ. ๒๕๕๙ (ที่ปรับปรุง)	- สผง. สป.กษ. - สำนักงาน กษ.จว.												
๔. ทบทวน/จัดทำแผนบูรณาการพัฒนากาเกษตรฯ ปีงบประมาณ พ.ศ. ๒๕๕๙	- คณะอนุกรรมการบูรณาการแผนปฏิบัติการพัฒนาด้านการเกษตร ระดับจังหวัดฯ - หน่วยงาน และเกษตรกรในพื้นที่												
๕. ดำเนินกิจกรรมตามแผนบูรณาการพัฒนากาเกษตรฯ (ที่เกษตรกรมีส่วนร่วม)	- หน่วยงานในพื้นที่ที่รับผิดชอบกิจกรรมตามแผน - เกษตรกรในพื้นที่												
๖. ลงพื้นที่เพื่อตรวจเยี่ยม/ติดตามความก้าวหน้า และให้คำปรึกษาแก่เกษตรกรในพื้นที่ (อย่างน้อย ๓ ครั้ง) โดยลงพื้นที่พร้อมกันอย่างน้อย ๕ หน่วยงาน	- หน่วยงานในพื้นที่ที่รับผิดชอบกิจกรรมตามแผน - เกษตรกรในพื้นที่												

กิจกรรม/ขั้นตอนการดำเนินงาน	หน่วยงานรับผิดชอบ/หน่วยงานที่เกี่ยวข้อง	ระยะเวลาดำเนินการ											
		ต.ค. ๕๘	พ.ย. ๕๘	ธ.ค. ๕๘	ม.ค. ๕๙	ก.พ. ๕๙	มี.ค. ๕๙	เม.ย. ๕๙	พ.ค. ๕๙	มิ.ย. ๕๙	ก.ค. ๕๙	ส.ค. ๕๙	ก.ย. ๕๙
๗. จัดทำรายงานผลส่งให้สำนักงานเกษตรและสหกรณ์จังหวัด ไตรมาสละ ๑ ครั้ง (โดยสำนักงานเกษตรและสหกรณ์จังหวัดจะประมวลสรุป และส่งให้สำนักแผนงานและโครงการพิเศษ สป.กษ.)	- หน่วยงานในพื้นที่ที่รับผิดชอบกิจกรรมตามแผน - สำนักงาน กษ.จว. - สผง. สป.กษ.												
๘. ประเมินผลโครงการ (ภาพรวม) พร้อมทั้งจัดทำรายงานผลการประเมินโครงการประจำปี เพื่อนำเสนอผู้บริหาร	- สศก.												
หมายเหตุ : การประกวดระดับเขตตรวจราชการ • พิจารณาผลการดำเนินงาน ตั้งแต่วันที่ ๑ ต.ค. ๕๘ - ๓๑ ก.ค. ๕๙ • ประกาศผลการประกวด ภายในวันที่ ๓๑ ส.ค. ๕๙													

ภาคผนวก

๑. แบบสรุปงบประมาณตามแผนบูรณาการพัฒนากิจการเกษตร (พื้นที่โครงการปีงบประมาณ พ.ศ. ๒๕๕๗) (แบบ ๑)
๒. แบบสรุปงบประมาณตามแผนบูรณาการพัฒนากิจการเกษตร (พื้นที่โครงการปีงบประมาณ พ.ศ. ๒๕๕๘) (แบบ ๑)
๓. แบบสรุปแผนงานโครงการ ปีงบประมาณ พ.ศ. ๒๕๕๙ (พื้นที่โครงการปีงบประมาณ พ.ศ. ๒๕๕๗ และปีงบประมาณ พ.ศ. ๒๕๕๘) (แบบ ๒)
๔. แบบสรุปรายงานความก้าวหน้าการดำเนินงานโครงการ ปีงบประมาณ พ.ศ. ๒๕๕๙ (พื้นที่โครงการปีงบประมาณ พ.ศ. ๒๕๕๗ และปีงบประมาณ พ.ศ. ๒๕๕๘) (แบบ ๓)

แบบสรุปงบประมาณตามแผนบูรณาการพัฒนากิจกรรม ภายใต้พื้นที่โครงการพัฒนากิจกรรมครบวงจรในพื้นที่ที่มีศักยภาพ
 โครงการ(พื้นที่โครงการปีงบประมาณ พ.ศ. ๒๕๕๗)....
 จังหวัด

งบประมาณปี ๒๕๕๗					งบประมาณปี ๒๕๕๘					งบประมาณปี ๒๕๕๙					รวม					
กระทรวง เกษตรฯ	จังหวัด	ท้องถิ่น	อื่นๆ	รวม	กระทรวง เกษตรฯ	จังหวัด	ท้องถิ่น	อื่นๆ	รวม	กระทรวง เกษตรฯ	จังหวัด	ท้องถิ่น	อื่นๆ	รวม	กระทรวง เกษตรฯ	จังหวัด	ท้องถิ่น	อื่นๆ	รวม	

(ลงชื่อ)..... ผู้ประสานงาน
 (.....)

หมายเหตุ งบอื่นๆ หมายถึง งบประมาณที่ได้รับจัดสรรนอกเหนือจากงบปกติของหน่วยงานในสังกัด งบประมาณของจังหวัดและงบองค์กรปกครองส่วนท้องถิ่น
 เช่น งบจากห้างร้านบริษัท มูลนิธิ บุคคล/นิติบุคคล กองทุนต่างๆ

แบบสรุปงบประมาณตามแผนบูรณาการพัฒนาการเกษตร ภายใต้พื้นที่โครงการพัฒนาการเกษตรครบวงจรในพื้นที่ที่มีศักยภาพ
 โครงการ(พื้นที่โครงการปีงบประมาณ พ.ศ. ๒๕๕๘)....
 จังหวัด

งบประมาณปี ๒๕๕๘					งบประมาณปี ๒๕๕๙					งบประมาณปี ๒๕๖๐					รวม				
กระทรวง เกษตรฯ	จังหวัด	ท้องถิ่น	อื่นๆ	รวม	กระทรวง เกษตรฯ	จังหวัด	ท้องถิ่น	อื่นๆ	รวม	กระทรวง เกษตรฯ	จังหวัด	ท้องถิ่น	อื่นๆ	รวม	กระทรวง เกษตรฯ	จังหวัด	ท้องถิ่น	อื่นๆ	รวม

(ลงชื่อ)..... ผู้ประสานงาน
 (.....)

หมายเหตุ งบอื่นๆ หมายถึง งบประมาณที่ได้รับจัดสรรนอกเหนือจากงบปกติของหน่วยงานในสังกัด งบประมาณของจังหวัดและงบองค์กรปกครองส่วนท้องถิ่น
 เช่น งบจากห้างร้านบริษัท มูลนิธิ บุคคล/นิติบุคคล กองทุนต่างๆ

แบบสรุปแผนงานโครงการ
 ภายใต้แผนบูรณาการพัฒนากษตรโครงการพัฒนากษตรครบวงจรในพื้นที่ที่มีศักยภาพ ปีงบประมาณ พ.ศ. ๒๕๕๙
 โครงการ ...(พื้นที่โครงการปีงบประมาณ พ.ศ. ๒๕๕๗ และปีงบประมาณ พ.ศ. ๒๕๕๘)....
 จังหวัด.....

ที่	หน่วยงานรับผิดชอบ	โครงการ/กิจกรรม	เป้าหมาย การดำเนินงาน	งบประมาณ (บาท)	ตัวชี้วัด
	ในสังกัด				
๑.	...				
๒.	...				
๓.	...				
	นอกสังกัด				
๔.	...				
๕.	...				
๖.	...				
	รวมทั้งสิ้น โครงการ/กิจกรรม			

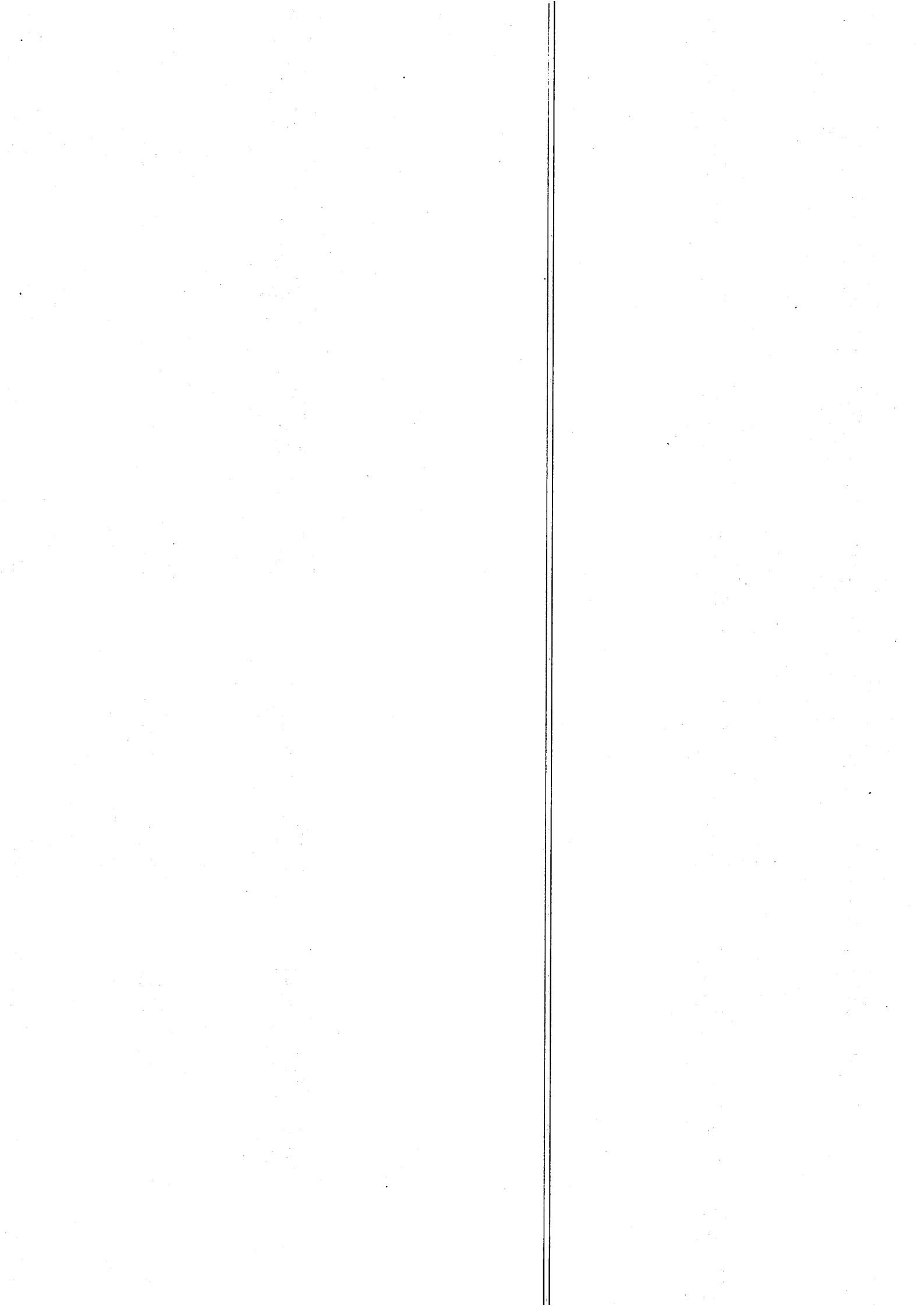
(ลงชื่อ).....ผู้ประสานงาน
 (.....)

แบบสรุปรายงานความก้าวหน้าการดำเนินงานโครงการ
ภายใต้แผนบูรณาการพัฒนากิจกรรมโครงการพัฒนากิจกรรมครบวงจรในพื้นที่ที่มีศักยภาพ ปีงบประมาณ พ.ศ. ๒๕๕๙
โครงการ(พื้นที่โครงการปีงบประมาณ พ.ศ. ๒๕๕๗ และปีงบประมาณ พ.ศ. ๒๕๕๘)....
จังหวัด.....
รอบระยะเวลา ...(๓ เดือน/ ๖ เดือน/ ๙ เดือน /๑๒ เดือน)...

ที่	หน่วยงานรับผิดชอบ	โครงการ/กิจกรรม	ผลการดำเนินงาน		ผลการเบิกจ่าย (ตั้งแต่ต้นปีถึงปัจจุบัน)		ปัญหา/อุปสรรค
			เป้าหมาย	ผลงาน	แผน (บาท)	ใช้จ่าย (บาท)	
	<u>ในสังกัด</u>						
๑.	...						
๒.	...						
๓.	...						
	<u>นอกสังกัด</u>						
๔.	...						
๕.	...						
๖.	...						
	รวมทั้งสิ้น โครงการ	ร้อยละ	...			

(ลงชื่อ).....ผู้ประสานงาน
(.....)

- หมายเหตุ ๑. ให้จัดทำรายงานแยกตามพื้นที่โครงการที่ดำเนินงาน ปีงบประมาณ พ.ศ. ๒๕๕๗ และปีงบประมาณ พ.ศ. ๒๕๕๘
๒. ระบุแหล่งงบประมาณ ประกอบด้วย กระทรวงเกษตรฯ งบจังหวัด/กลุ่มจังหวัด งบท้องถิ่น งบอื่นๆ



สำนักงานปลัดกระทรวงเกษตรและสหกรณ์
สำนักแผนงานและโครงการพิเศษ
เลขที่ ๓ ถนนราชดำเนินนอก แขวงบ้านพานถม
เขตพระนคร กรุงเทพฯ ๑๐๒๐๐
โทรศัพท์ ๐ ๒๘๒ ๓๒๐๗