

คู่มือ

การขอรับการสนับสนุนเงิน กองทุนสงเคราะห์เกษตรกร



สารบัญ

หน้า

คู่มือ

การขอรับการสนับสนุนเงินกองทุนสงเคราะห์เกษตรกร	1
1. ขั้นตอนการขอรับการสนับสนุน	1
1.1 องค์กรเกษตรกร	1
1.2 สำนักงานเกษตรและสหกรณ์จังหวัด	2
2. การพิจารณากลับกรองของโครงการเบื้องต้น	4
2.1 การพิจารณาเงื่อนไขตามกฎหมาย	4
2.2 การตรวจสอบและวิเคราะห์โครงการ	5
2.3 การตรวจสอบเอกสารประกอบการพิจารณา	7
3. แบบฟอร์มการขอรับการสนับสนุน	8

ภาคผนวก

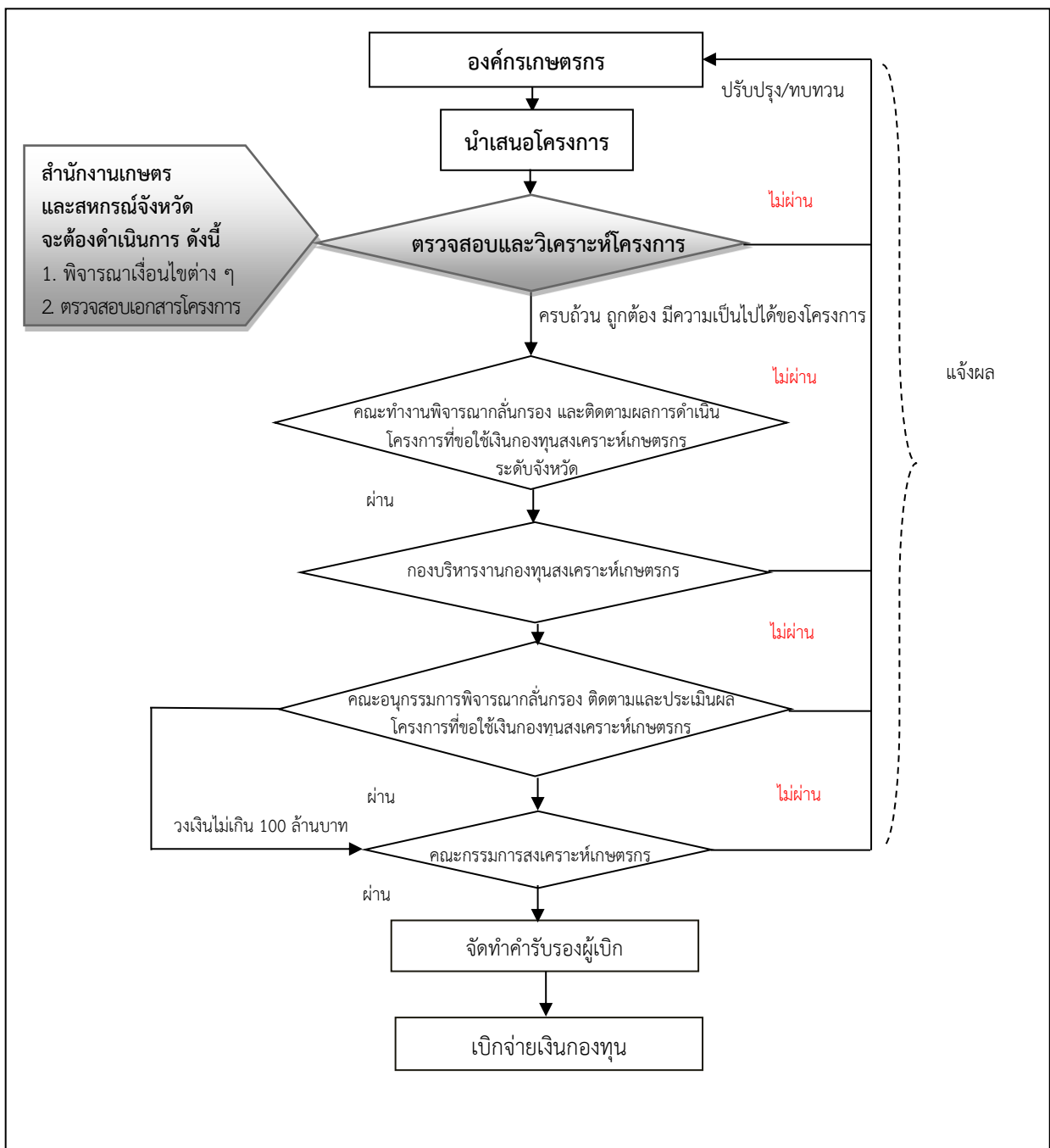
● ประกาศกระทรวงเกษตรและสหกรณ์	42
- ประกาศกระทรวงเกษตรและสหกรณ์ เรื่อง การกำหนดผลิตผลเกษตรกรรมขั้นต้น ออกตามความในพระราชบัญญัติกองทุนสงเคราะห์เกษตรกร พ.ศ. ๒๕๕๔	42
- ประกาศกระทรวงเกษตรและสหกรณ์และกระทรวงพาณิชย์ เรื่อง การกำหนดผลิตภัณฑอาหาร ออกตามความในพระราชบัญญัติกองทุนสงเคราะห์เกษตรกร พ.ศ. ๒๕๕๔	45
● มติคณะกรรมการสงเคราะห์เกษตรกร	46
- มติคณะกรรมการสงเคราะห์เกษตรกร ครั้งที่ 4/2557 เรื่อง แนวทางการจัดสรรเงินจากกองทุนสงเคราะห์เกษตรกร ของกิจกรรมตามโครงการที่จะใช้จ่ายเงินกองทุนมาตรา 7	46
- มติคณะกรรมการสงเคราะห์เกษตรกร ครั้งที่ 5/2562 (แก้ไขเพิ่มเติมครั้งที่ 1) ตามมติคณะกรรมการฯ ครั้งที่ 5/2564 วันที่ 16 ธันวาคม 2564 (แก้ไขเพิ่มเติมครั้งที่ 2) ตามมติคณะกรรมการฯ ครั้งที่ 5/2566 วันที่ 29 กันยายน 2566 เรื่อง หลักเกณฑ์คุณสมบัติ และเงื่อนไขในการเสนอขอรับจัดสรรเงินกองทุนสงเคราะห์เกษตรกรขององค์กรเกษตรกรที่ไม่มีฐานะเป็นนิติบุคคล หรือ องค์กรเกษตรกรที่เป็นนิติบุคคลน้อยกว่า ๒ ปี	50
- มติคณะกรรมการสงเคราะห์เกษตรกร ครั้งที่ 5/2564 เรื่อง กำหนดแนวทางการจัดสรรเงินจ่ายขาดในการดำเนินโครงการตามพระราชบัญญัติกองทุนสงเคราะห์เกษตรกร พ.ศ. ๒๕๕๔	52

คู่มือ การขอรับการสนับสนุนเงินกองทุนสงเคราะห์เกษตรกร

1. ขั้นตอนการขอรับการสนับสนุน

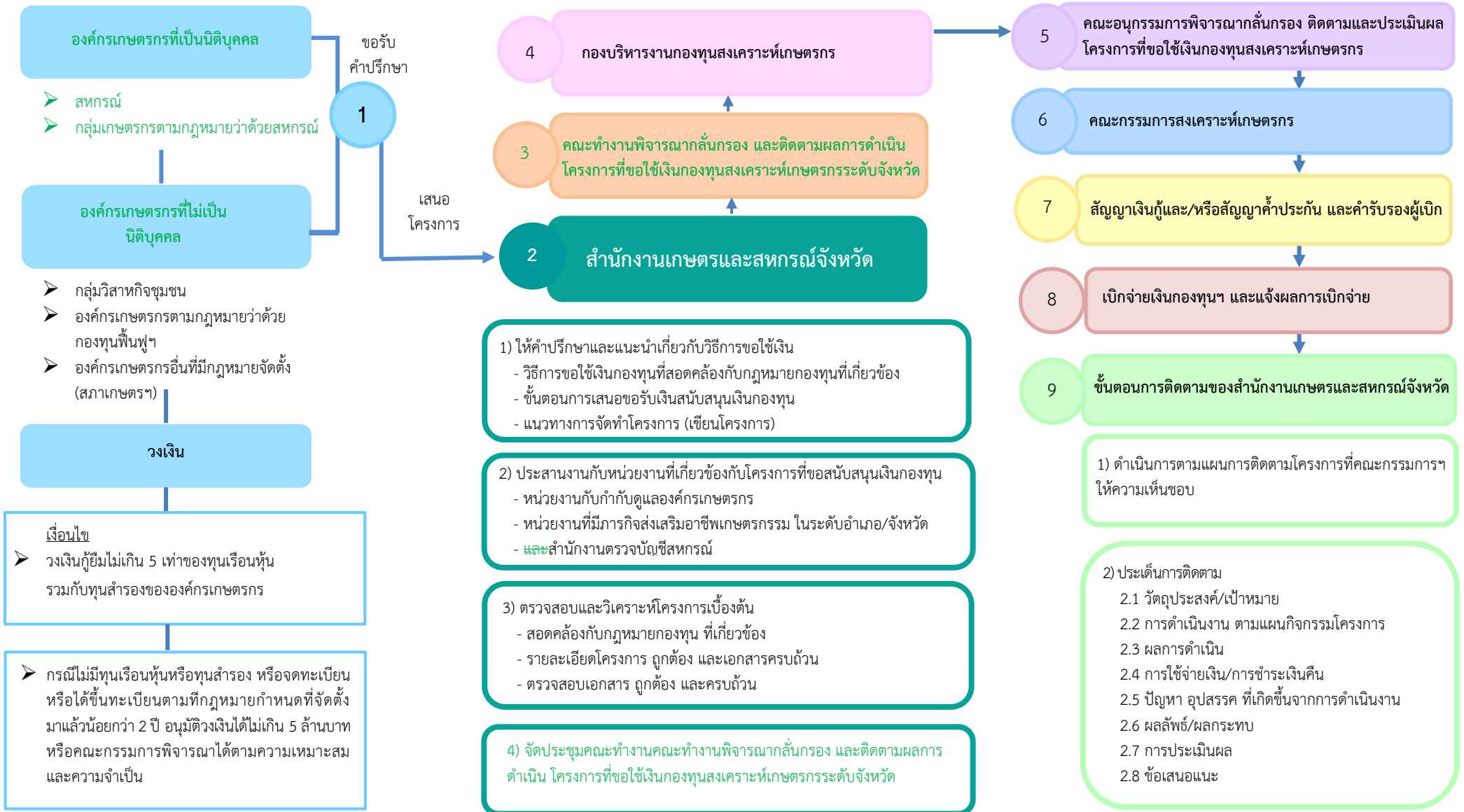
1.1 องค์กรเกษตรกร

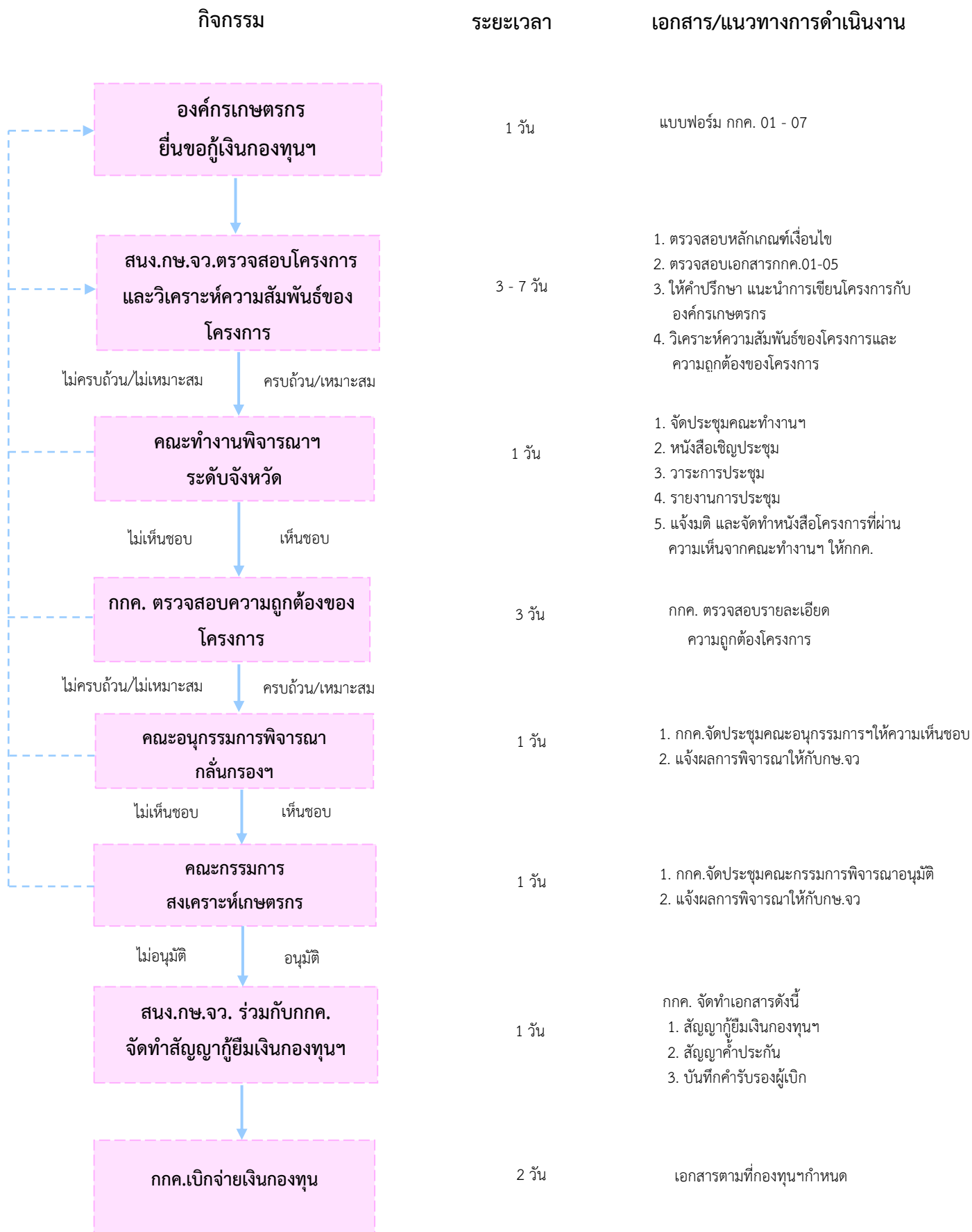
เมื่อมีองค์กรเกษตรกรเสนอโครงการเพื่อขอรับการสนับสนุนเงินกองทุนมาจากสำนักงานเกษตรและสหกรณ์จังหวัด เจ้าหน้าที่จะต้องดำเนินการตามขั้นตอนต่าง ๆ เพื่อเสนอข้อมูลประกอบการพิจารณาต่อคณะทำงานพิจารณากลั่นกรอง และติดตามผลการดำเนินโครงการที่ขอใช้เงินกองทุนสงเคราะห์เกษตรกรระดับจังหวัด โดยการจัดทำเอกสารวาระการประชุมให้ทันตามกำหนดเวลา ถูกต้อง และเป็นไปตามหลักเกณฑ์และเงื่อนไขตามกฎหมายของกองทุนสงเคราะห์เกษตรกร ซึ่งขั้นตอนการขอใช้เงินและขั้นตอนการพิจารณาอนุมัติ มีดังนี้



1.2 สำนักงานเกษตรและสหกรณ์จังหวัด

กระบวนการสนับสนุนและติดตามโครงการที่ขอใช้เงินกองทุนสงเคราะห์เกษตรกร (องค์กรเกษตรกร)





****ไม่มีค่าธรรมเนียมการให้บริการ****

2. การพิจารณากลับกรองของโครงการเบื้องต้น

2.1 การพิจารณาเงื่อนไขตามกฎหมาย องค์การเกษตรกรรมเสนอโครงการมายังสำนักงานเกษตรและสหกรณ์จังหวัด ชั้นแรกเจ้าหน้าที่วิเคราะห์โครงการจะต้องทำการตรวจสอบว่า โครงการที่เสนอมานั้น มีความสอดคล้องกับกฎหมายต่างๆ ของกองทุนฯ ที่กำหนดไว้หรือไม่ โดยเงื่อนไขตามกฎหมายที่ต้องตรวจสอบ หากมีความสอดคล้องในทุกหัวข้อที่กำหนดไว้ จึงแสดงให้เห็นว่าโครงการดังกล่าวสามารถให้การสนับสนุนเงินกองทุนสงเคราะห์เกษตรกรได้ ซึ่งได้กำหนดรายการพิจารณาไว้ตามตารางดังต่อไปนี้

รายการพิจารณา	รายละเอียด	ผลการพิจารณา	
		สอดคล้อง	ไม่สอดคล้อง
1. พระราชบัญญัติกองทุนสงเคราะห์เกษตรกร พ.ศ. 2554	1. ต้องพิจารณาว่าหน่วยงานของรัฐหรือองค์กรเกษตรกรรม มีคุณสมบัติการขอใช้เงินกองทุนสงเคราะห์เกษตรกร <u>สอดคล้อง</u> กับ พ.ร.บ.กองทุนฯ พ.ศ. 2554 มาตรา 4 หรือไม่ 2. ต้องพิจารณาว่าหน่วยงานของรัฐหรือองค์กรเกษตรกรรมนำเงินกองทุนสงเคราะห์เกษตรกรไปใช้ในกิจกรรมใด <u>สอดคล้อง</u> กับ พ.ร.บ.กองทุนฯ พ.ศ. 2554 มาตรา 7 หรือไม่		
2. ระเบียบหลักเกณฑ์วิธีการและเงื่อนไขในการจัดสรรเงินกองทุนสงเคราะห์เกษตรกร พ.ศ. 2554	1. ต้องพิจารณาว่าหน่วยงานของรัฐหรือองค์กรเกษตรกรรมนำเงินกองทุนสงเคราะห์เกษตรกรไปใช้ในกิจกรรมใด <u>สอดคล้อง</u> กับ ระเบียบหลักเกณฑ์ วิธีการ และเงื่อนไขในการจัดสรรเงินกองทุนสงเคราะห์เกษตรกร พ.ศ. 2554 ข้อ 4 หรือไม่ 2. ต้องพิจารณาหากกรณีองค์กรเกษตรกรรมขอรับการสนับสนุนเงินกองทุนสงเคราะห์เกษตรกรโดยตรง เงื่อนไขการขอจัดสรรเป็นอย่างไรและ <u>สอดคล้อง</u> กับ ระเบียบหลักเกณฑ์ วิธีการ และเงื่อนไขในการจัดสรรเงินกองทุนสงเคราะห์เกษตรกร พ.ศ. 2554 ข้อ 10 หรือไม่		
3. ประกาศกระทรวงเกษตรและสหกรณ์และกระทรวงพาณิชย์ เรื่อง การกำหนดผลิตผลเกษตรกรรมขั้นต้นออกตามความในพระราชบัญญัติกองทุนฯ พ.ศ. 2554	ต้องพิจารณาว่าโครงการนำเงินไปใช้ในการผลิตพืชหรือสัตว์ชนิดใด <u>สอดคล้อง</u> กับ รายชื่อในประกาศกระทรวงเกษตรและสหกรณ์และกระทรวงพาณิชย์ เรื่อง การกำหนดผลิตผลเกษตรกรรมขั้นต้นออกตามความในพระราชบัญญัติกองทุนฯ พ.ศ. 2554 หรือไม่		
4. ประกาศกระทรวงเกษตรและสหกรณ์และกระทรวงพาณิชย์ เรื่อง การกำหนดผลิตภัณฑอาหารออกตามความในพระราชบัญญัติกองทุนฯ พ.ศ. 2554	ต้องพิจารณาว่าโครงการนำเงินไปใช้ในการผลิตพืชหรือสัตว์ชนิดใด <u>สอดคล้อง</u> กับ ประกาศกระทรวงเกษตรและสหกรณ์และกระทรวงพาณิชย์ เรื่อง การกำหนดผลิตภัณฑอาหารออกตามความในพระราชบัญญัติกองทุนฯ พ.ศ. 2554 หรือไม่		

2.2 การตรวจสอบและวิเคราะห์โครงการ

2.2.1 การพิจารณาความครบถ้วนของส่วนประกอบโครงการ

เมื่อพิจารณาว่าโครงการที่เสนอนั้นสอดคล้องกับเงื่อนไขตามกฎหมายของกองทุนสงเคราะห์เกษตรกรแล้ว ขั้นตอนต่อไปจะต้องพิจารณาความครบถ้วนของส่วนประกอบโครงการ ซึ่งจะมีแนวทางการพิจารณาตามหัวข้อรายละเอียดโครงการตามที่ได้กำหนดไว้ หากโครงการใดที่เสนอนั้นมีหัวข้อรายละเอียดไม่เป็นตามที่กำหนดไว้ เจ้าหน้าที่วิเคราะห์โครงการจะต้องทำหนังสือแจ้งไปยังองค์กรเกษตรกรนั้น เพื่อให้ดำเนินการปรับปรุงแก้ไขให้ครบถ้วนเสียก่อน เนื่องจากรายละเอียดโครงการเป็นสิ่งสำคัญต่อการพิจารณาความเหมาะสมและความเป็นไปได้ของโครงการ ในการตรวจสอบเจ้าหน้าที่ต้องพิจารณาว่า ในรายละเอียดโครงการมีหัวข้อและรายละเอียดชัดเจนแล้วหรือไม่ ตามตารางดังต่อไปนี้

หัวข้อ	ตรวจสอบรายละเอียด
1. ชื่อโครงการ	- พิจารณาว่าโครงการทำอะไร เรื่องอะไร - ต้องสอดคล้องกับกิจกรรมหลัก หลักการและเหตุผล วัตถุประสงค์ และเป้าหมายโครงการ
2. องค์กรที่รับผิดชอบ	- ชื่อองค์กรเกษตรกรที่ขอกู้เงินกองทุนสงเคราะห์เกษตรกร
3. ที่ตั้งสำนักงาน	- พิจารณาว่าที่อยู่ขององค์กรเกษตรกรที่ขอกู้เงินกองทุน ฯ สามารถติดต่อได้หรือไม่
4. หน่วยงานสนับสนุน/กำกับดูแล	- พิจารณาว่ามีหน่วยงานของรัฐอื่น ๆ ที่ร่วมดำเนินการ กำกับ ดูแล ติดตาม ตรวจสอบ กิจกรรมในโครงการ
5. หลักการและเหตุผล	- พิจารณาความเป็นมาของโครงการ - พิจารณาสภาพหรือสถานการณ์ปัจจุบัน - พิจารณาสภาพปัญหาหรือความต้องการ รวมทั้งสาเหตุต่าง ๆ - พิจารณาโอกาสถ้ามีการลงทุนในโครงการนี้ - พิจารณาข้อจำกัดหากไม่มีโครงการนี้ - พิจารณาความสำคัญของโครงการที่จะมีต่อนโยบาย
6. วัตถุประสงค์	- พิจารณาผลลัพธ์ที่คาดหวังว่าจะเกิดขึ้นเมื่อเสร็จโครงการ
7. เป้าหมาย	- พิจารณาปริมาณและคุณภาพของผลงาน หรือผลผลิตต่าง ๆ ที่เมื่อทำได้จะทำให้เกิดผลลัพธ์ตามวัตถุประสงค์ที่วางไว้ - พิจารณาว่าใครคือเป้าหมายของโครงการ จำนวนเกษตรกรที่ราย ปริมาณผลผลิต
8. ระยะเวลาดำเนินงาน	- พิจารณาระยะเวลาที่ใช้ในการดำเนินงานของโครงการ อ้างอิงจากประสบการณ์ขององค์กรเกษตรกร
9. งบประมาณ	- พิจารณาค่าใช้จ่ายของโครงการรายละเอียดแต่ละกิจกรรมเป็นไปตามวัตถุประสงค์ สอดคล้องกับการดำเนินงานของโครงการ ข้อมูลความต้องการของสมาชิก การแจกแจงข้อมูลตัวเลขของต้นทุนและรายได้ ค่าใช้จ่ายตลอดทั้งโครงการ
10. แผนการดำเนินงาน	- พิจารณาแผนย่อยตามแผนการดำเนินงาน โดยมีรายละเอียดประกอบด้วย 1) แผนการปฏิบัติงานโครงการ โดยมีรายละเอียดประกอบด้วย กิจกรรมตามลำดับในการดำเนินการ /ระยะเวลาที่ใช้ในการดำเนินการแต่ละกิจกรรม / ผู้รับผิดชอบแต่ละกิจกรรม 2) แผนการใช้เงินตามโครงการ แจกแจงขั้นตอนการเบิกจ่ายเงิน 3) แผนการส่งเงินคืนกองทุน พิจารณาจากรายได้ที่เกิดขึ้นจากโครงการ และระยะเวลาคืนทุน
11. วิธีการดำเนินงาน	- พิจารณากิจกรรมโครงการทั้งหมด - พิจารณาขั้นตอนในการดำเนินกิจกรรมตั้งแต่ริเริ่มโครงการ เสนอโครงการ จนถึง การชำระเงินคืน - พิจารณาเทคนิคที่ใช้ในการปฏิบัติการ

หัวข้อ	ตรวจสอบรายละเอียด
12. การบริหารโครงการ	- พิจารณาการกำหนดคณะทำงานในการบริหารโครงการ หน้าที่ความรับผิดชอบ การบริหารโครงการ การมีส่วนร่วมของหน่วยงานภาครัฐหรือองค์กรภาคเอกชน
13. แผนการบริหารโครงการ	- พิจารณาแผนการบริหารโครงการทั้งหมด - พิจารณาระบบการประสานงานระหว่างองค์กรต่าง ๆ ที่เกี่ยวข้อง - พิจารณาการมีส่วนร่วมของประชาชน องค์กรพัฒนาเอกชน หน่วยงานราชการระดับพื้นที่ - พิจารณาหลักประกันในการดำเนินโครงการ
14. การติดตามและประเมินผลโครงการ	- พิจารณาวิธีการ เกณฑ์วัดและระยะเวลาที่จะติดตามโครงการ - พิจารณาเกณฑ์ที่จะใช้ในการประเมินผล
15. ผลที่คาดว่าจะได้รับ 15.1 ตัวชี้วัดผลผลิต (Output) 15.2 ตัวชี้วัดผลลัพธ์ (Outcome) 15.3 ผลกระทบ (Impact)	- Output พิจารณาวางจะได้รับอะไรจากการดำเนินงานหรือกิจกรรมนั้น ๆ โดยควรกำหนดตัวชี้วัดผลผลิตแบบเชิงปริมาณเป็นรูปธรรมหรือรับรู้ได้ - Outcome พิจารณาวางเกิดประโยชน์ที่ได้มาจากผลผลิต ผลประโยชน์ที่กลุ่มบุคคลหรือพื้นที่ หรือสังคมโดยรวมจะได้รับ ผลกระทบในด้านบวกที่จะตามมาจากการมีโครงการ - เชิงบวก พิจารณาความเป็นประโยชน์ต่อองค์กรเกษตรกร - เชิงลบ พิจารณาผลกระทบต่อชุมชนจากโครงการ
16. การบริหารความเสี่ยง	- พิจารณาปัจจัยต่าง ๆ (ความไม่แน่นอน) ที่จะเป็นปัญหาและอุปสรรค ซึ่งจะส่งผลกระทบต่อความสำเร็จตามวัตถุประสงค์/เป้าหมายที่โครงการตั้งไว้ ทั้งความเสี่ยงในด้านการดำเนินการและด้านการเงินของโครงการพร้อมแนวทางในการแก้ไขและการจัดการความเสี่ยง
17. การศึกษาความเป็นไปได้	- พิจารณาความเป็นไปได้ในด้านต่าง ๆ ดังนี้ 1) ด้านเทคนิคหรือด้านวิชาการ 2) ด้านการตลาด 3) ด้านการเงิน 4) ด้านสังคมและเศรษฐกิจ 5) ด้านเศรษฐกิจ

2.2.2 วิเคราะห์ความสัมพันธ์ระหว่างส่วนประกอบโครงการ

เมื่อตรวจสอบความครบถ้วนของโครงการแล้ว ขั้นตอนต่อมาจะต้องพิจารณาถึงความสัมพันธ์ขององค์ประกอบของโครงการ ดังนี้

- 1) โครงการกับแผนงาน
- 2) ชื่อโครงการกับหลักการและเหตุผล
- 3) หลักการและเหตุผลกับวัตถุประสงค์
- 4) วัตถุประสงค์กับเป้าหมาย
- 5) เป้าหมายกับวิธีดำเนินการ
- 6) วิธีการกับงบประมาณ
- 7) วิธีการดำเนินการกับการติดตาม และประเมินโครงการ

2.2.3 วิเคราะห์ความถูกต้องของรายละเอียดโครงการ ดังนี้

- 1) มีข้อมูลยืนยันชัดเจนเหตุผลและความจำเป็น
- 2) โครงการตอบสนองเหตุผลและความจำเป็น
- 3) วัตถุประสงค์ของโครงการมีความเป็นไปได้ในการดำเนินการ
- 4) วัตถุประสงค์ของโครงการสามารถวัดได้ประเมินได้
- 5) วัตถุประสงค์ของโครงการสามารถจัดกิจกรรมดำเนินงานให้บรรลุได้

- 6) โครงการมีขอบเขตเวลาที่แน่นอนในการปฏิบัติงาน
- 7) วัตถุประสงค์ของโครงการสมเหตุสมผลสอดคล้องกับปัญหา
- 8) วิธีดำเนินการของโครงการสอดคล้องกับวัตถุประสงค์
- 9) ความสัมพันธ์ต่อเนื่องระหว่างกิจกรรม
- 10) กิจกรรมเป็นไปตามทฤษฎีหรือหลักการที่เหมาะสม
- 11) ระยะเวลาเหมาะสมกับวัตถุประสงค์ที่จะทำงานให้บรรลุเป้าหมายได้
- 12) ค่าใช้จ่ายเหมาะสมกับโครงการ
- 13) มีการติดตามประเมินผลที่ชัดเจน
- 14) ประโยชน์ของโครงการเหมาะสม
- 15) มีผู้รับผิดชอบโครงการชัดเจน

2.3 การตรวจสอบเอกสารประกอบการพิจารณา

หากเป็นกรณีองค์กรเกษตรกรเป็นผู้ยื่นรับการสนับสนุนโดยตรงกับกองทุนสงเคราะห์เกษตรกร จำเป็นจะต้องยื่นเอกสารเพื่อประกอบการพิจารณา ดังนี้

2.3.1 กรณีองค์กรเกษตรกรที่เป็นนิติบุคคล เช่น สหกรณ์ กลุ่มเกษตรกร ซึ่งจะต้องมีเอกสารเพื่อประกอบการพิจารณา ดังนี้

- 1) ใบสำคัญจดทะเบียนสหกรณ์
- 2) หนังสือรับรองการจดทะเบียนเป็นนิติบุคคลตามพระราชบัญญัติสหกรณ์ พ.ศ. 2542
- 3) รายงานการประชุมใหญ่ตามระเบียบคณะกรรมการสงเคราะห์เกษตรกรว่าด้วยหลักเกณฑ์ วิธีการ และเงื่อนไขในการจัดสรรเงินกองทุนสงเคราะห์เกษตรกร (ฉบับที่ ๓) พ.ศ. ๒๕๕๙ ข้อ 4 วรรค 4
- 4) รายงานงบแสดงฐานะทางการเงินย้อนหลัง 3 ปี (สำหรับองค์กรเกษตรกรที่เป็นนิติบุคคล)
- 5) หนังสือของนายทะเบียนสหกรณ์ที่ให้ความเห็นชอบวงเงินกู้ยืมประจำปี
- 6) เอกสารประกอบอื่นๆ ที่เสนอ

2.3.2 กรณีองค์กรเกษตรกรที่ไม่เป็นนิติบุคคล หรือเป็นนิติบุคคลและดำเนินกิจการน้อยกว่า 2 ปี เช่น วิสาหกิจชุมชน สหกรณ์/กลุ่มเกษตรกรตั้งใหม่ จะต้องเสนอเอกสารเพื่อประกอบการพิจารณา ดังนี้

1. ก่อนการจดทะเบียน กลุ่มวิสาหกิจชุมชน มีเอกสาร/ข้อกำหนดดังนี้

- 1) บันทึกการประชุมเพื่อจัดตั้งวิสาหกิจชุมชน
 - 1.1 รายชื่อผู้เข้าร่วมจัดตั้ง (ชื่อ/ที่อยู่/เบอร์โทรศัพท์/เลข ปชช./ทะเบียนบ้าน)
 - 1.2 รายงานบันทึกเหตุการณ์การประชุมที่มีวาระสำคัญ คือ
 - การตั้งชื่อวิสาหกิจชุมชน
 - การตั้งคณะกรรมการวิสาหกิจชุมชน
 - การเลือกคณะกรรมการของกลุ่มในตำแหน่งต่าง ๆ
 - ยืนยันจำนวนสมาชิกในปัจจุบัน (มีกี่คน)
 - การมอบหมายบุคคลให้มีอำนาจลงนามในการทำธุรกรรมทางการเงินของกลุ่ม
 - กำหนดข้อบังคับกลุ่ม มีผู้จัดบันทึก/ตรวจรายงานการประชุม
- 2) แบบคำขอจดทะเบียนวิสาหกิจชุมชน (แบบ สวช.01)
 - ทะเบียนรายชื่อและที่อยู่ของสมาชิก

2. เมื่อได้รับการจดทะเบียน (ให้เป็นไปตามระเบียบคณะกรรมการส่งเสริมวิสาหกิจชุมชน) มีเอกสาร/ข้อกำหนดดังนี้

- 1) หนังสือสำคัญแสดงการจดทะเบียนวิสาหกิจชุมชน (ท.ว.ช. 2)
 - ชื่อวิสาหกิจชุมชนหรือเครือข่ายที่ขอจดทะเบียนที่ตั้ง
 - จำนวนสมาชิก (ที่เป็นปัจจุบัน)
 - ที่อยู่ของสมาชิกที่มีอำนาจในการดำเนินการแทน
 - ทะเบียนคณะกรรมการวิสาหกิจชุมชน ฯ (ฉบับปัจจุบัน)
- 2) เอกสารสำคัญแสดงการดำเนินการ (ท.ว.ช. 3)
- 3) แบบคำร้องขอปรับปรุงทะเบียนวิสาหกิจชุมชน (แบบ สวช.05) (กรณีมีการเปลี่ยนแปลงทางทะเบียน, สมาชิก, วัตถุประสงค์)

3. การขอใช้เงินกองทุนสงเคราะห์เกษตรกร มีเอกสาร/ข้อกำหนดดังนี้

- 1) มติเห็นชอบให้กู้เงินจำนวน (บาท) /ยินยอมค้ำประกันการกู้ยืมในวงเงิน (บาท)
- 2) บันทึกรายงานการประชุมกลุ่ม (ประชุมร่วมกันเป็นประจำ)
- 3) รายงานการประชุมที่กำหนดมอบหมายผู้มีอำนาจกระทำการแทนวิสาหกิจชุมชนฯ
- 4) หนังสือมอบอำนาจให้ผู้แทนดำเนินการแทนวิสาหกิจชุมชนฯ ในโครงการฯ จำนวน 2 คน
- 5) บัญชีรายรับ – รายจ่าย ของวิสาหกิจชุมชนฯ ที่เป็นปัจจุบัน
- 6) หลักฐานการสะสมทุนเรือนหุ้น หรือการออมร่วมกันอย่างสม่ำเสมอ
- 7) หลักฐานแสดงการผ่านการตรวจสอบบัญชีและงบการเงิน (สำหรับองค์กรที่ดำเนินการแล้ว)
- 8) ข้อมูลสมาชิกที่เข้าร่วมโครงการ/ความต้องการต่อราย
- 9) แบบคำรับรององค์กรเกษตรกร (องค์กรที่ยังไม่ดำเนินการ)
- 10) แบบประเมินโครงการเบื้องต้น
- 11) เอกสารเรื่องการฝึกอบรมอาชีพ
- 12) บันทึกข้อตกลง (MOU) ของโครงการ
- 13) ประธานวิสาหกิจชุมชนฯ เช่นต์รับรองเอกสารให้ครบถ้วนทุกหน้า
- 14) หนังสือยินยอมให้สมาชิกทุกคน/คู่สมรส (สามีภรรยา) เป็นผู้ค้ำประกันวงเงินกู้เต็มจำนวน

4. การค้ำประกันวงเงินกู้

- 1) เอกสารประกอบ บัตรประชาชน/ทะเบียนบ้าน ของคณะกรรมการ (รับรองสำเนา)
- 2) เอกสารประกอบ บัตรประชาชน/ทะเบียนบ้าน ของผู้ค้ำประกัน (รับรองสำเนา)

3. แบบฟอร์มการขอรับการสนับสนุน มีดังนี้

- 3.1 แบบคำขอรับการสนับสนุนเงินจากกองทุนสงเคราะห์เกษตรกร (องค์กรเกษตรกร) (กคค. 01)
- 3.2 แบบตรวจสอบเอกสารประกอบคำขอรับการสนับสนุนเงินจากกองทุนสงเคราะห์เกษตรกร (กคค. 02) ประกอบด้วย
 - แบบ กคค. 02 (1) สำหรับสหกรณ์
 - แบบ กคค. 02 (2) สำหรับกลุ่มเกษตรกร
 - แบบ กคค. 02 (3) สำหรับวิสาหกิจชุมชน
- 3.3 แบบฟอร์มแนวทางการเขียนโครงการเพื่อขอใช้เงินกองทุนสงเคราะห์เกษตรกร กรณีองค์กรเกษตรกร (กคค. 03)
- 3.4 แบบคำรับรององค์กรเกษตรกร เพื่อขอรับการสนับสนุนเงินจากกองทุนสงเคราะห์เกษตรกร (กคค. 04)
- 3.5 แบบการประเมินเบื้องต้น โครงการที่ขอรับการสนับสนุนเงินจากกองทุนสงเคราะห์เกษตรกร (กคค. 05)
- 3.6 แบบยืนยันการเข้าร่วมโครงการและยินยอมค้ำประกัน (กคค. 06)
- 3.7 แบบข้อมูลเกษตรกร (กคค. 07)

แบบ กคค. 01
แก้ไขเพิ่มเติมครั้งที่ 1 (1 ธันวาคม 2566)



สำหรับเจ้าหน้าที่
เลขที่รับ.....
วันที่รับ.....
ลงชื่อ.....
(.....)
ตำแหน่ง.....

แบบคำขอรับการสนับสนุนเงินจากกองทุนสงเคราะห์เกษตรกร (องค์กรเกษตรกร)

เรียน เกษตรและสหกรณ์จังหวัด.....

ข้าพเจ้า (นาย / นาง / นางสาว)..... เบอร์ติดต่อ.....

ตำแหน่ง..... ชื่อองค์กรเกษตรกร.....

เลขที่ทะเบียนองค์กรเกษตรกร..... ขึ้นทะเบียนเมื่อวันที่.....

ที่ตั้งองค์กร ฯ เลขที่..... หมู่ที่..... ตำบล.....

อำเภอ..... จังหวัด..... รหัสไปรษณีย์.....

ระยะเวลาดำเนินกิจการของกลุ่ม น้อยกว่า 1 ปี มากกว่า 1 ปี แต่ไม่เกิน 2 ปี มากกว่า 2 ปีขึ้นไป

มีทุนเรือนหุ้นร่วมกับทุนสำรอง/เงินออม จำนวน.....

ประเภทองค์กรเกษตรกร (โปรดระบุ ในช่อง)

เป็นนิติบุคคล (สหกรณ์การเกษตร สหกรณ์ประมง สหกรณ์นิคม ชุมชนสหกรณ์ดังกล่าว กลุ่มเกษตรกร)

ไม่เป็นนิติบุคคล (วิสาหกิจชุมชน) โดย

ไม่ได้จดทะเบียนเป็นนิติบุคคลอื่นเพิ่มเติม

ดำเนินกิจการโดยจดทะเบียนเป็นนิติบุคคลอื่นเพิ่มเติม (ห้างหุ้นส่วนสามัญนิติบุคคล ห้างหุ้นส่วนจำกัด บริษัทจำกัด

สหกรณ์ กลุ่มเกษตรกร) ระบุ..... เลขทะเบียนนิติบุคคล.....

ขอรับการสนับสนุนเงินกองทุนสงเคราะห์เกษตรกรในโครงการ.....

จำนวนเงินที่จะขอกู้ยืม..... บาท ระยะเวลาดำเนินโครงการ..... ปี

จำนวนสมาชิกทั้งหมด..... คน จำนวนสมาชิกผู้เข้าร่วมโครงการ..... คน

วัตถุประสงค์โครงการ (โปรดระบุ ในช่อง)

จัดหาปัจจัยการผลิตให้กับสมาชิก (ปัจจัยเพื่อใช้ในการผลิตผลิตภัณฑ์เกษตรกรรมขั้นต้นหรือผลิตภัณฑ์อาหาร)

เพื่อลงทุนในการผลิต การเก็บรักษา การจำหน่าย (การผลิต รวบรวม แปรรูปผลิตภัณฑ์อาหาร)

การศึกษาวิจัย (เพื่อพัฒนาการผลิต การแปรรูป การตลาด)

ประเภท/ชนิด ของผลิตผลเกษตรกรรมขั้นต้น/ผลิตภัณฑ์อาหาร ในโครงการ

พืช ระบุ..... ปศุสัตว์ ระบุ.....

ประมง ระบุ..... อื่น ๆ ระบุ.....

ประสบการณ์ของสมาชิก (ที่เข้าร่วมโครงการ) ต่อกิจกรรมของโครงการที่เสนอขอรับการสนับสนุนเงินจากกองทุนสงเคราะห์เกษตรกร

สมาชิกไม่เคยดำเนินการ สมาชิกบางรายดำเนินการอยู่จำนวน.....คน

สมาชิกทุกรายดำเนินการอยู่

องค์กรเกษตรกรหรือสมาชิกเคยได้รับการจัดสรรเงินจากกองทุนสงเคราะห์เกษตรกรในโครงการอื่น หรือเงินกองทุนสงเคราะห์เกษตรกรที่ผ่านหน่วยงานของรัฐมาแล้วหรือไม่

ไม่เคย

เคย ชื่อโครงการ..... สิ้นสุดโครงการแล้ว ดำเนินโครงการอยู่

สถานะของโครงการ

องค์กรเกษตรกร ค้างชำระ ชำระครบถ้วน/หนี้ปกติ อื่น ๆ (ปรับโครงสร้างหนี้, ดำเนินคดี) ระบุ.....

สมาชิกองค์กรเกษตรกร ค้างชำระ.....ราย ชำระครบถ้วน/หนี้ปกติ.....ราย อื่น ๆ (ปรับโครงสร้างหนี้, ดำเนินคดี) ระบุ.....จำนวน.....ราย

ลงชื่อ..... (ผู้ได้รับมอบอำนาจ/มอบหมาย
(.....) จากองค์กรเกษตรกร)

ตำแหน่ง.....

วันที่.....

เอกสารประกอบคำขอรับการสนับสนุนเงินจากกองทุนสงเคราะห์เกษตรกร (โปรดระบุ ✓ ในช่อง)

สำหรับองค์กรเกษตรกรเป็นนิติบุคคล

แบบ กกค 02 (1) (สหกรณ์การเกษตร สหกรณ์ประมง สหกรณ์นิคม ชุมชุมสหกรณ์ดังกล่าว)

แบบ กกค 02 (2) (กลุ่มเกษตรกร)

สำหรับองค์กรเกษตรกรไม่เป็นนิติบุคคล

แบบ กกค 02 (3) (วิสาหกิจชุมชน)

คำแนะนำ

1. การระบุนหุ้นเรือนหุ้นร่วมกับทุนสำรองหรือเงินออม

1.1 กรณีองค์กรเกษตรกรเป็นนิติบุคคล (สหกรณ์การเกษตร สหกรณ์ประมง สหกรณ์นิคม ชุมนุมสหกรณ์ดังกล่าว กลุ่มเกษตรกร) ให้ระบุนหุ้นเรือนหุ้นร่วมกับทุนสำรอง เพื่อกำหนดวงเงินสูงสุดได้ไม่เกิน 5 เท่า ของทุนเรือนหุ้นร่วมกับทุนสำรอง

1.2 กรณีองค์กรเกษตรกรไม่เป็นนิติบุคคล (วิสาหกิจชุมชน)

(1) หากดำเนินกิจการโดยจดทะเบียนเป็นนิติบุคคลอื่นเพิ่มเติม ต้องระบุนหุ้นเรือนหุ้นหรือจำนวนเงินออมของวิสาหกิจชุมชนเพิ่มเติม

(2) กรณีไม่ได้จดทะเบียนเป็นนิติบุคคลอื่นเพิ่มเติม ให้ระบุนหุ้นเรือนหุ้นหรือจำนวนเงินออม (ถ้ามี)

2. การกำหนดวงเงิน

องค์กรเกษตรกรเป็นนิติบุคคล (สหกรณ์การเกษตร สหกรณ์ ประมง สหกรณ์นิคม ชุมนุม สหกรณ์ดังกล่าว กลุ่มเกษตรกร)	องค์กรเกษตรกรไม่เป็นนิติบุคคล (วิสาหกิจชุมชน)	
	เงื่อนไข	วงเงิน
วงเงินสูงสุดได้ไม่เกิน 5 เท่า ของ ทุนเรือนหุ้นร่วมกับทุนสำรอง	1. ดำเนินกิจการตามวัตถุประสงค์ที่ขอกู้มาแล้วไม่เกิน 1 ปี	ไม่เกิน 1.5 ล้านบาท
	2. ดำเนินกิจการตามวัตถุประสงค์ที่ขอกู้มาแล้วเกิน 1 ปี แต่ไม่เกิน 2 ปี	ไม่เกิน 3 ล้านบาท
	3. ดำเนินกิจการตามวัตถุประสงค์ที่ขอกู้มาแล้วเกิน 2 ปีขึ้นไป	ไม่เกิน 5 ล้านบาท

หมายเหตุ - กรณีวิสาหกิจชุมชน ให้พิจารณาการดำเนินการของกลุ่ม ตามเอกสารสำคัญแสดงการดำเนินการ (ท.ว.ช.3)

- กรณีองค์กรเกษตรกรที่เป็นนิติบุคคลน้อยกว่า 2 ปี ให้ใช้หลักเกณฑ์การกำหนดวงเงินแบบเดียวกับองค์กรเกษตรกรไม่เป็นนิติบุคคล

3. การระบุรายชื่อผลิตภัณฑ์เกษตรกรรมขั้นต้นหรือผลิตภัณฑ์อาหาร ให้เป็นไปตามที่ประกาศฯ กำหนด ดังนี้



QR Code รายชื่อผลิตภัณฑ์เกษตรกรรมขั้นต้น และผลิตภัณฑ์อาหาร

**เอกสารประกอบคำขอรับการสนับสนุนเงิน
จากกองทุนสงเคราะห์เกษตรกร
(สำหรับสหกรณ์)**

แบบ กคค.02 (1)
แก้ไขเพิ่มเติมครั้งที่ 1 (1 ธ.ค. 2566)

โครงการ.....

ชื่อองค์กรเกษตรกร..... เลขทะเบียน.....
 วงเงินกู้..... บาท โท.....
 ที่อยู่.....
 วัน/เดือน/ปี ที่จัดตั้ง..... จำนวนสมาชิก..... คน

ลำดับ	เอกสาร/หลักฐาน	รายละเอียด
1.	การจดทะเบียน	1. ใบสำคัญรับจดทะเบียนสหกรณ์ 2. ข้อบังคับสหกรณ์ 3. แบบรายงานผลการจัดมาตรฐานสหกรณ์ 4. หนังสือที่นายทะเบียนรับรองวงเงินกู้ยืมหรือค้ำประกันประจำปี
2.	การขอใช้เงินกองทุนสงเคราะห์เกษตรกร	5. โครงการที่เสนอขอรับการสนับสนุนเงินจากกองทุนสงเคราะห์เกษตรกร (แบบ กคค.03) 6. รายงานการประชุมสามัญประจำปี/วิสามัญประจำปี ปราบกฏมติการประชุม ดังนี้ - มติเห็นชอบให้กู้เงินกองทุนสงเคราะห์เกษตรกร วงเงิน.....บาท - มติให้คณะกรรมการและผู้จัดการค้ำประกันการกู้ยืมในฐานะส่วนตัว 7. รายงานทางการเงินย้อนหลัง 3 ปี 8. รายงานทางการเงินย้อนหลัง 3 ปี เฉพาะธุรกิจที่ขอกู้ (ถ้ามี) 9. รายงานงบทดลองของสหกรณ์ (ล่าสุด) 10. รายงานสถานะหนี้สินของสหกรณ์เป็นปัจจุบัน พร้อมระบุกำหนดระยะชำระหนี้ (ถ้ามี) 11. แบบสรุปข้อมูลทางการเงินจากผลการดำเนินงาน เช่น ทุนเรือนหุ้น ทุนสำรอง 12. ประมาณการรายได้ - ค่าใช้จ่าย ประมาณการกระแสเงินสดหมุนเวียน และการชำระคืนเงินกู้ของสหกรณ์ 5 ปี 13. ประมาณการรายได้ - ค่าใช้จ่ายประมาณการกระแสเงินสดหมุนเวียนของสหกรณ์ 5 ปี (เฉพาะธุรกิจที่ขอกู้) 14. สัญญาซื้อขายหรือบันทึกข้อตกลง (MOU) ของโครงการ 15. เอกสารประกอบการพิจารณาอื่น ๆ เช่น ใบอนุญาตทำการค้า ใบอนุญาตต่าง ๆ (ถ้ามี)
3.	หลักประกัน	16. เอกสารประกอบการค้ำประกันของคณะกรรมการ ได้แก่ บัตรประชาชน/ทะเบียนบ้าน (รับรองสำเนา) 17. เอกสารประกอบการค้ำประกันของผู้จัดการ ได้แก่ บัตรประชาชน/ทะเบียนบ้าน (รับรองสำเนา) 18. หนังสือยินยอมของคู่สมรส และเอกสารประกอบ ได้แก่ บัตรประชาชน/ทะเบียนบ้าน (รับรองสำเนา) 19. สำเนาเอกสารหลักทรัพย์ค้ำประกันวงเงินกู้ พร้อมหนังสือประเมินหลักทรัพย์ (ตามหลักเกณฑ์ที่กำหนด) 20. เอกสารการยินยอมให้ใช้หลักทรัพย์ค้ำประกัน (กรณีใช้หลักทรัพย์ร่วม)
4.	เพิ่มเติมเฉพาะกรณีสหกรณ์ตั้งใหม่ไม่เกิน 2 ปี	21. แบบคำรับรององค์กรเกษตรกร (แบบ กคค.04) 22. แบบประเมินโครงการเบื้องต้น (แบบ กคค.05) 23. บัญชีรายรับ - รายจ่าย ที่เป็นปัจจุบัน 24. หลักฐานแสดงการผ่านการตรวจสอบบัญชีและงบการเงิน 25. เอกสารเรื่องการฝึกอบรมอาชีพและภาพถ่ายประกอบ ดังนี้ - เอกสารเรื่องการฝึกอบรมอาชีพ - ภาพถ่ายการดำเนินกิจกรรมของสมาชิกทุกราย (พืช/ประมง/ปศุสัตว์)
5.	อื่น ๆ	26. หนังสือให้ความยินยอมในการเปิดเผยข้อมูล

หมายเหตุ กรณีสหกรณ์ตั้งใหม่ไม่เกิน 2 ปี สามารถยกเว้นเอกสารหมายเลข 7, 8, 12, 13

**เอกสารประกอบคำขอรับการสนับสนุนเงิน
จากกองทุนสงเคราะห์เกษตรกร
(สำหรับกลุ่มเกษตรกร)**

แบบ กคค.02 (2)
แก้ไขเพิ่มเติมครั้งที่ 1 (1 ม.ค. 2567)

โครงการ _____

ชื่อกลุ่ม _____ เลขทะเบียน _____
 วงเงินกู้ _____ บาท โทษ _____
 ที่อยู่ : _____
 วัน/เดือน/ปี ที่จัดตั้ง _____ จำนวนสมาชิก _____ คน

ลำดับ	เอกสาร/หลักฐาน	รายละเอียด
1.	การจดทะเบียน	1. ใบทะเบียนจัดตั้งกลุ่มเกษตรกร 2. ข้อบังคับกลุ่มเกษตรกร 3. แบบรายงานผลการจัดมาตรฐานกลุ่มเกษตรกร 4. หนังสือให้ความเห็นชอบของคณะกรรมการกลุ่มเกษตรกรระดับจังหวัดให้กลุ่มเกษตรกรกู้เงิน
2.	การขอใช้เงินกองทุนสงเคราะห์เกษตรกร	5. โครงการที่เสนอขอรับการสนับสนุนเงินจากกองทุนสงเคราะห์เกษตรกร (แบบ กคค.03) 6. สำเนารายการประชุมคณะกรรมการดำเนินการของกลุ่มเกษตรกร (ครั้งที่มีการขอเงินกองทุนสงเคราะห์เกษตรกรและให้คณะกรรมการทั้งคณะค้าประกันในฐานะส่วนตัว) 7. รายงานทางการเงินย้อนหลัง 3 ปี 8. รายงานทางการเงินย้อนหลัง 3 ปี เฉพาะธุรกิจที่ขอกู้ (ถ้ามี) 9. รายงานงบทดลอง ณ วันสิ้นเดือนก่อนเสนอเรื่องขอกู้เงิน 10. รายงานสถานะหนี้สินของกลุ่มเกษตรกรเป็นปัจจุบัน พร้อมระบุกำหนดระยะเวลาชำระหนี้ 11. แบบสรุปข้อมูลทางการเงินจากผลการดำเนินงาน เช่น ทุนเรือนหุ้น ทุนสำรอง 12. ประมาณการรายได้ - ค่าใช้จ่าย ประมาณการกระแสเงินสดหมุนเวียน และการชำระคืนเงินกู้ของกลุ่มเกษตรกร 5 ปี 13. ประมาณการรายได้ - ค่าใช้จ่าย ประมาณการกระแสเงินสดหมุนเวียนของกลุ่มเกษตรกร 5 ปี (เฉพาะธุรกิจที่ขอกู้) 14. สัญญาซื้อขายหรือบันทึกข้อตกลง (MOU) ของโครงการ (ถ้ามี) 15. เอกสารประกอบการพิจารณาอื่น ๆ เช่น ใบอนุญาตทำการค้า ใบอนุญาตต่าง ๆ (ถ้ามี)
3.	หลักประกัน	16. สำเนาเอกสารหลักทรัพย์ค้ำประกันวงเงินกู้ พร้อมหนังสือประเมินหลักทรัพย์ 17. เอกสารการยินยอมให้ใช้หลักทรัพย์ค้ำประกัน (กรณีใช้หลักทรัพย์ร่วม) 18. เอกสารประกอบ บัตรประชาชน/ทะเบียนบ้าน ของคณะกรรมการ (รับรองสำเนา) 19. เอกสารประกอบ บัตรประชาชน/ทะเบียนบ้าน ของผู้จัดการ (รับรองสำเนา) 19. เอกสารประกอบ บัตรประชาชน/ทะเบียนบ้าน ของผู้จัดการ (รับรองสำเนา)
4.	เพิ่มเติมเฉพาะกรณีกลุ่มเกษตรกรตั้งใหม่ไม่เกิน 2 ปี	20. แบบคำรับรององค์กรเกษตรกร (แบบ กคค.04) 21. แบบประเมินโครงการเบื้องต้น (แบบ กคค.05) 22. บัญชีรายรับ - รายจ่าย ที่เป็นปัจจุบัน 23. หลักฐานแสดงการผ่านการตรวจสอบบัญชีและงบการเงิน 24. เอกสารเรื่องการฝึกอบรมอาชีพและภาพถ่ายประกอบ ดังนี้ - เอกสารเรื่องการฝึกอบรมอาชีพ - ภาพถ่ายการดำเนินกิจกรรมของสมาชิกทุกราย (พืช/ประมง/ปศุสัตว์)
5.	อื่น ๆ	25. หนังสือให้ความยินยอมในการเปิดเผยข้อมูล

หมายเหตุ กรณีกลุ่มเกษตรกรตั้งใหม่ไม่เกิน 2 ปี สามารถยกเว้นเอกสารหมายเลข 7, 8, 12, 13

แบบ กคค.02 (3)

ให้ใช้ตั้งแต่วันที่ 1 ธ.ค. 2566

**เอกสารประกอบคำขอรับการสนับสนุนเงิน
จากกองทุนสงเคราะห์เกษตรกร
(สำหรับวิสาหกิจชุมชน)**

โครงการ

ชื่อกลุ่ม เลขทะเบียน

วงเงินกู้ บาท โทรับ
ที่อยู่ :

วัน/เดือน/ปี ที่จัดตั้ง จำนวนสมาชิก คน

ลำดับ	เอกสาร/หลักฐาน	รายละเอียด
1	การจดทะเบียนวิสาหกิจชุมชน	1. บันทึกรายงานการประชุมเพื่อจัดตั้งวิสาหกิจชุมชน 2. ข้อบังคับวิสาหกิจชุมชน 3. แบบคำขอลงทะเบียนวิสาหกิจชุมชน (สวช.01) 4. หนังสือสำคัญแสดงการจดทะเบียนวิสาหกิจชุมชน (ท.ว.ช. 2) 5. เอกสารสำคัญแสดงการดำเนินการ (ท.ว.ช. 3) 6. แบบคำร้องขอปรับปรุงทะเบียนวิสาหกิจชุมชน (แบบ สวช.05) (ยกเว้น เฉพาะกรณีไม่มีการเปลี่ยนแปลงทางทะเบียน ,สมาชิก,วัตถุประสงค์)
2	การขอใช้เงินกองทุนสงเคราะห์เกษตรกร	7. โครงการที่เสนอขอรับการสนับสนุนเงินจากกองทุนสงเคราะห์เกษตรกร (แบบ กคค.03) 8. รายงานการประชุมของวิสาหกิจชุมชนประกอบด้วยรายละเอียดดังนี้ - มติที่ประชุมเห็นชอบให้กู้เงินจำนวน (บาท) - ยินยอมให้สมาชิกทุกคนค้ำประกันการกู้ยืมในวงเงิน (บาท) - มอบหมายผู้มีอำนาจกระทำการแทนวิสาหกิจชุมชน อย่างน้อย 2 คน 9. แบบคำรับรององค์กรเกษตรกร (แบบ กคค.04) 10. แบบประเมินโครงการเบื้องต้น (แบบ กคค.05) 11. บัญชีรายรับ – รายจ่าย ของวิสาหกิจชุมชน ฯ ที่เป็นปัจจุบัน (สามารถยกเว้นได้ เฉพาะวิสาหกิจชุมชนที่ไม่จดทะเบียนนิติบุคคล) 13. หลักฐานการสะสมทุนเรือนหุ้น หรือการออมร่วมกันอย่างสม่ำเสมอ (สามารถยกเว้นได้ เฉพาะวิสาหกิจชุมชนที่ไม่จดทะเบียนนิติบุคคล) 14. หลักฐานแสดงการผ่านการตรวจสอบบัญชีและงบการเงิน (สามารถยกเว้นได้ เฉพาะวิสาหกิจชุมชนที่ไม่จดทะเบียนนิติบุคคล) 15. แบบยืนยันความประสงค์เข้าร่วมโครงการ (แบบ กคค.06) 16. แบบทะเบียนข้อมูลสมาชิก (แบบ กคค.07) 17. เอกสารเรื่องการฝึกอบรมอาชีพและภาพถ่าย ดังนี้ - เอกสารเรื่องการฝึกอบรมอาชีพ - ภาพถ่ายการดำเนินกิจกรรมของสมาชิกทุกราย (พืช/ประมง/ปศุสัตว์) 18. สัญญาซื้อขายหรือบันทึกข้อตกลง (MOU) ของโครงการ

ลำดับ	เอกสาร/หลักฐาน	รายละเอียด
3.	หลักประกัน	19. หนังสือยินยอมให้สมาชิกทุกคน/คู่สมรส (สามีภรรยา) เป็นผู้ค้ำประกันวงเงินกู้เต็มจำนวน
		20. หนังสือมอบอำนาจให้ผู้แทนดำเนินการแทนวิสาหกิจชุมชน ๑ ในโครงการ ๑ จำนวน 2 คน
		21. เอกสารประกอบ บัตรประชาชน/ทะเบียนบ้าน ของคณะกรรมการ (รับรองสำเนา)
		22. เอกสารประกอบ บัตรประชาชน/ทะเบียนบ้าน ของผู้ค้ำประกัน (รับรองสำเนา)
		23. หนังสือให้ความยินยอมในการเปิดเผยข้อมูล

- หมายเหตุ :
1. วิสาหกิจชุมชนที่จดทะเบียนนิติบุคคล หมายถึง วิสาหกิจชุมชนที่ดำเนินกิจการโดยไปจดทะเบียนเป็นนิติบุคคลตามกฎหมายต่าง ๆ ได้แก่ สหกรณ์ กลุ่มเกษตรกร ห้างหุ้นส่วนจำกัด บริษัทจำกัด เป็นต้น
 2. เอกสารตามหมายเลข 9, 10, 11 วิสาหกิจชุมชนที่ได้รับการยกเว้น สามารถเสนอเพิ่มเติมเพื่อประกอบการพิจารณาโครงการได้
 3. ประธานวิสาหกิจชุมชน ๑ เช่นได้รับรองเอกสารให้ครบถ้วนทุกหน้า

แบบ กกค.03

แก้ไขเพิ่มเติมครั้งที่ 1 (1 ม.ค. 2567)

แนวทางการเขียนโครงการเพื่อขอใช้เงินกองทุนสงเคราะห์เกษตรกร
กรณีองค์กรเกษตรกร

เรื่องอะไร / กู้เงินเพื่อไปทำอะไร กิจกรรมต้องอยู่ในกิจกรรมที่จดทะเบียนจัดตั้งองค์กร

1. ชื่อโครงการ

2. องค์กรรับผิดชอบ ผู้รับผิดชอบโครงการ ชื่อองค์กรเกษตรกรที่ขอใช้เงินกองทุนฯ เช่น วิสาหกิจชุมชน
.....

3. ที่ตั้งสำนักงาน ที่อยู่ขององค์กรเกษตรกรที่ขอใช้เงินกองทุนฯ
.....

4. หน่วยงานสนับสนุน/กำกับดูแล

- 1) องค์กรเกษตรกรต้องมีหน่วยงานของรัฐอื่น ๆ ที่ร่วมการดำเนินโครงการ กำกับดูแล
2) ติดตาม ตรวจสอบ กิจกรรมในโครงการ ในระดับพื้นที่

5. หลักการและเหตุผล

• ความเป็นมา ประวัติขององค์กรเกษตรกร จำนวนสมาชิก ผลการดำเนินงานที่ผ่านมา
.....

• เหตุผล ที่องค์กรเกษตรกรต้องการเสนอโครงการ
.....

• สรุป โครงการที่เสนอขอรับการสนับสนุนเงิน เป็นประโยชน์ต่อองค์กรเกษตรกร สมาชิก
..... ใดๆดังกล่าว เป็นประโยชน์ต่อสมาชิกอย่างไร

6. วัตถุประสงค์โครงการ

- 6.1 - องค์กรเกษตรกร ต้องการทำอะไร เช่น ต้องการผลิต , ต้องการรวบรวม
6.2 - กิจกรรมที่ดำเนินโครงการ ต้องอยู่ในกิจกรรมที่จดทะเบียนจัดตั้งองค์กร
6.3 - กิจกรรมสอดคล้องกับ ข้อ 7 เป้าหมายโครงการ

7. เป้าหมายโครงการ

- 7.1 อธิบายว่าใครคือเป้าหมายของโครงการ เช่น ทำอะไรในพื้นที่ไหน จำนวน
7.2 เกษตรกรกี่ราย พื้นที่กี่ไร่ ผลผลิตจำนวนเท่าไร
7.3

8. ระยะเวลาการดำเนินงาน

..... ระยะเวลาที่ใช้ในการดำเนินงานของโครงการ (ระบุปีที่เริ่มถึงสิ้นสุดการดำเนินโครงการ) อ้างอิงจากประสบการณ์ขององค์กรเกษตรกร

9. งบประมาณ (งบประมาณ หมายถึง วงเงินที่ขอกู้ยืมจากกองทุน ฯ และสอดคล้องกับการดำเนินโครงการ ซึ่งต้องสอดคล้องกับวัตถุประสงค์โครงการ)

9.1 เงินกู้จากกองทุนสหกรณ์เกษตรกร จำนวน บาท

กิจกรรม	เป้าหมาย (ราย)	รายการค่าใช้จ่าย		วงเงิน (บาท)
		ปริมาณ	รายละเอียดราคา/หน่วย	
1.				
2.				
3.				
4.				
รวมทั้งสิ้น				

9.2 ข้อมูลความต้องการของสมาชิกต่อราย (ความต้องการของสมาชิกต่อรายตามกิจกรรมที่จะขอรับการสนับสนุนจากกองทุนฯ)

ชื่อ-สกุล	ความต้องการของสมาชิก				รวมเป็นเงิน (บาท)
 (บาท) (บาท) (บาท) (บาท)	
1.					
2.					
3.					
4.					
5.					
6.					
7.					
8.					
รวม					

9.3 การจำแนกต้นทุน

ปี	รายละเอียด	รายละเอียดการใช้	เป็นเงิน	ใช้เงินกองทุน	ใช้เงินองค์กร เกษตรกร
1.					
2.					
3.					
4.					
5.					
รวม					

หมายเหตุ : - กรณีโครงการเลี้ยงสัตว์เพื่อผลิตลูก อัตรากาการเกิดแต่ละรุ่นควรประมาณการเกิดที่เป็น 80 เปอร์เซ็นต์ เพื่อการสูญเสียเนื่องจากเหตุการณ์ที่ไม่อาจควบคุมได้ , สัดส่วนอัตรากาการได้ลูก เพศผู้ : เพศเมีย ประมาณการที่จะได้ คือ 50 : 50

- ต้นทุนในการผลิต/รอบการผลิต (ตารางข้างต้นเป็นเพียงตัวอย่าง สามารถปรับแก้ไข และเพิ่มเติมข้อมูลตามความเป็นจริงในการดำเนินงานขององค์กรเกษตรกรได้)

- ด้วยข้อจำกัดของการสนับสนุนเงินกองทุนฯ บางกิจกรรมองค์กรเกษตรกรต้องสนับสนุนเงินทุนเอง จึงให้เพิ่มเติมรายละเอียดการใช้จ่ายเงินทั้งกิจกรรมที่ใช้เงินกองทุนฯ และกิจกรรมที่ใช้เงินขององค์กรเกษตรกรเอง

9.4 ตารางแสดงการประมาณค่าใช้จ่ายของโครงการ

ปีที่ /พ.ศ.	ค่าใช้จ่ายในการ.....				รวมค่าใช้จ่าย (บาท)
 (บาท) (บาท) (บาท) (บาท)	
1 (พ.ศ.....)					
2 (พ.ศ.....)					
3 (พ.ศ.....)					
4 (พ.ศ.....)					
5 (พ.ศ.....)					
รวม					

หมายเหตุ : อธิบายค่าใช้จ่ายจากในตารางเพิ่มเติม เช่นค่าใช้จ่ายที่ระบุในตารางคิดจากกิจกรรมอะไรบ้าง ใช้ปริมาณเท่าไร ราคาต่อหน่วย ใช้เป็นเวลานานเท่าไร เป็นต้น

9.5 ตารางแสดงการประมาณรายได้ของโครงการ

ปีที่ /พ.ศ.	รายได้จากการ.....		รายได้จากการ.....		รวมรายได้ (บาท)
	ปริมาณ (.....)	เป็นเงิน (บาท)	ปริมาณ (.....)	เป็นเงิน (บาท)	
1 (พ.ศ.....)					
2 (พ.ศ.....)					
3 (พ.ศ.....)					
4 (พ.ศ.....)					
5 (พ.ศ.....)					
รวม					

หมายเหตุ : - อธิบายการจำหน่ายผลผลิต ปลูก/เลี้ยง ระยะเวลาเท่าใดจนถึงอายุเก็บเกี่ยว ,รอบการเก็บเกี่ยว/ปี ราคาที่คาดว่าจะได้จากการจำหน่าย ต้องครอบคลุมตลอดระยะเวลาการดำเนินโครงการ

- การจำหน่ายอาจมีปัจจัยที่ทำให้ราคาผลผลิตไม่เป็นไปตามที่คาดไว้ ต้องประมาณการ ที่จะจำหน่ายผลผลิตไม่ได้ตามเป้าหมายเพื่อไว้ด้วย

9.6 ตารางสรุปประมาณการรายได้ - ค่าใช้จ่าย ของโครงการ

ปีที่ /พ.ศ.	รวมรายได้ (บาท)	รวมค่าใช้จ่าย (บาท)	คงเหลือ (บาท)
1 (พ.ศ.....)			
2 (พ.ศ.....)			
3 (พ.ศ.....)			
4 (พ.ศ.....)			
5 (พ.ศ.....)			
รวม			

หมายเหตุ : ถ้ามี (ตารางนำเสนอข้อเป็น เป็นตัวอย่าง สามารถปรับแก้ไขข้อมูล ตามข้อมูลขององค์กรเกษตรกร)

9.7 ตารางแสดงประมาณการรายได้ - ค่าใช้จ่าย หลังหักส่งเงินคืนกองทุนสงเคราะห์เกษตรกร

ปีที่ /พ.ศ.	รวมรายได้ (บาท)	รวมค่าใช้จ่าย (บาท)	คงเหลือ (บาท)	ชำระเงินกู้กองทุนฯ (รวมดอกเบี้ย) (บาท)	คงเหลือสุทธิ (บาท)
1 (พ.ศ.....)					
2 (พ.ศ.....)					
3 (พ.ศ.....)					
4 (พ.ศ.....)					
5 (พ.ศ.....)					
รวม					

หมายเหตุ : ถ้ามี (ตารางนำเสนอข้อเป็น เป็นตัวอย่าง สามารถปรับแก้ไขข้อมูล ตามข้อมูลขององค์กรเกษตรกร)

10. แผนการดำเนินงาน

10.1 แผนปฏิบัติงานโครงการ

ควรสอดคล้องกับ

ข้อ ๑๑ วิธีดำเนินงาน

ลำดับ	แผนงาน/กิจกรรม	ระยะเวลา												ผู้รับผิดชอบ	
		มค. 25..	กพ. 25...	มีค. 25..	เมย. 25...	พค. 25...	มิย. 25...	กค. 25...	สค. 25...	กย. 25...	ตค. 25...	พย. 25...	ธค. 25...		
1
3
4
5
6
7
8
9

ระบุกิจกรรม ตามลำดับในการดำเนินการ

ระบุระยะเวลา ที่ใช้ในการดำเนินการในแต่ละกิจกรรม

- ระบุผู้รับผิดชอบที่เป็นผู้ดำเนินการแต่ละกิจกรรม
- ส่วนราชการที่เกี่ยวข้อง เข้ามามีส่วนร่วม

หมายเหตุ : แผนการปฏิบัติงานโครงการ ตามแผนการใช้จ่ายเงิน ให้มีการแบ่งเบิกจ่ายเป็นกิจกรรมละอย่างน้อย 2 งวด โดยจ่ายชำระล่วงหน้า.....% ของวงเงินตามงวดกิจกรรม และหลังส่งมอบงาน.....% ของวงเงินตามงวดกิจกรรม

10.2 แผนการใช้เงิน (เบิกจ่ายเงิน)

อธิบายขั้นตอนการเบิกจ่ายเงิน แจกแจงขั้นตอนการเบิกจ่ายเงินให้กับเป้าหมาย
ของโครงการ รูปแบบ วิธีการจ่ายเงิน ฯ เช่น กิจกรรมจัดซื้อปัจจัยการผลิต

หน่วย : บาท

รายการ	วงเงินเบิกจ่าย (บาท)	ระยะเวลาเบิกจ่าย	หมายเหตุ
1.		เดือน 25.....	งวดที่ 1.....%
		เดือน 25.....	งวดที่2 (สุดท้ายของ กิจกรรม).....%
2.		เดือน 25.....	งวดที่ 1.....%
		เดือน 25.....	งวดที่2 (สุดท้ายของ กิจกรรม).....%
3.		เดือน 25.....	งวดที่ 1.....%
		เดือน 25.....	งวดที่2 (สุดท้ายของ กิจกรรม).....%
4.		เดือน 25.....	งวดที่ 1.....%
		เดือน 25.....	งวดที่2 (สุดท้ายของ กิจกรรม).....%
รวม			

หมายเหตุ : - แผนการใช้เงินอาจมากกว่า 1 ครั้ง ให้ระบุระยะเวลาการเบิกจ่าย และรายละเอียดการเบิกจ่ายเงิน
- แผนการใช้จ่ายเงิน ให้มีการแบ่งเบิกจ่ายเป็นกิจกรรมละอย่างน้อย 2 งวด โดยจ่ายชำระล่วงหน้า.....%
ของวงเงินตามงวดกิจกรรม และหลังส่งมอบงาน.....% ของวงเงินตามงวดกิจกรรม

10.3 แผนการส่งเงินคืนกองทุน

พิจารณาจากรายได้ที่เกิดขึ้นจากการดำเนินโครงการ และระยะเวลาคืนทุน

หน่วย : บาท

ระยะเวลา	แผนการส่งเงินคืน			
	สมาชิกต่อราย		องค์กรเกษตรกร	
	เงินต้น	ดอกเบี้ย	เงินต้น	ดอกเบี้ย
ปีที่ 1 (พ.ศ.)				
ปีที่ 2 (พ.ศ.)				
ปีที่ 3 (พ.ศ.)				
ปีที่ 4 (พ.ศ.)				
ปีที่ 5 (พ.ศ.)				
รวม				

หมายเหตุ : อธิบายการส่งเงินคืนในแต่ละปีที่ชำระ เช่น

- ปีที่ 1 (พ.ศ.....) ปลอดชำระเงินต้น ชำระดอกเบี้ย (ร้อยละ...) เป็นเงิน.....บาท
ชำระเงินต้น (ร้อยละ...) เป็นเงิน.....บาท ดอกเบี้ย (ร้อยละ...) เป็นเงิน.....บาท
- ปีที่ 2 (พ.ศ.....) ชำระเงินต้น (ร้อยละ...) เป็นเงิน.....บาท ดอกเบี้ย (ร้อยละ...) เป็นเงิน.....บาท
- ปีที่ 3 (พ.ศ.....) ชำระเงินต้น (ร้อยละ...) เป็นเงิน.....บาท ดอกเบี้ย (ร้อยละ...) เป็นเงิน.....บาท
- ปีที่ 4 (พ.ศ.....) ชำระเงินต้น (ร้อยละ...) เป็นเงิน.....บาท ดอกเบี้ย (ร้อยละ...) เป็นเงิน.....บาท
- ปีที่ 5 (พ.ศ.....) ชำระเงินต้น (ร้อยละ...) เป็นเงิน.....บาท ดอกเบี้ย (ร้อยละ...) เป็นเงิน.....บาท

แนวทางการจัดเก็บดอกเบี้ย ตามมติคณะกรรมการส่งเสริมเกษตรกร ครั้งที่ 1/2559 อัตราดอกเบี้ยตามกิจการ
ที่ขอรับการสนับสนุน มาตรา 7 (1) ก

ร้อยละ 1 เพื่อจัดหาปัจจัยการผลิตต่าง ๆ

ร้อยละ 2 เพื่อรวบรวมผลผลิต , แปรรูป

11. วิธีดำเนินงาน

- 11.1
11.2
11.3
11.4

ขั้นตอนการทำงานตั้งแต่เริ่มโครงการ ประกอบด้วย

- ประชุมสมาชิก ชี้แจงการขอกู้เงินกองทุนพร้อมหลักเกณฑ์การกู้เงินกองทุน การเพื่อเขียนโครงการ
- ประสานส่วนราชการที่เกี่ยวข้อง เพื่อบูรณาการการดำเนินโครงการร่วมกัน
- ขั้นตอนการดำเนินงาน จัดซื้อปัจจัยการผลิต จำหน่ายผลผลิต จนถึงชำระเงินคืน
- ระบุกิจกรรมทั้งหมด

ฯลฯ

ประชุมชี้แจง (สมาชิกทุกคนต้องรู้เรื่องโครงการ)

ทั้งนี้ องค์กรเกษตรกรต้องกำหนดเงื่อนไขในการเข้าร่วมโครงการของสมาชิกทุกราย โดยระบุคุณสมบัติ

ของสมาชิก (นอกเหนือจากคุณสมบัติข้ออื่น ๆ ที่องค์กรเกษตรกรกำหนด) ดังนี้

คุณสมบัติของสมาชิกที่เข้าร่วมโครงการ

- 1) สมาชิกทุกรายต้องค่าประกันร่วมกันและรับผิดชอบอย่างลูกหนี้ร่วมกัน
- 2)
- 3)

การเบิกเงิน

กิจกรรมที่ 1.....

- งวดที่ 1 จ่ายชำระล่วงหน้า จำนวน.....% ของวงเงินตามงวดกิจกรรม
- งวดที่ 2 จ่ายชำระงวดสุดท้าย จำนวน.....% ของวงเงินตามงวดกิจกรรม

กิจกรรมที่ 2.....

- งวดที่ 1 จ่ายชำระล่วงหน้า จำนวน.....% ของวงเงินตามงวดกิจกรรม
- งวดที่ 2 จ่ายชำระงวดสุดท้าย จำนวน.....% ของวงเงินตามงวดกิจกรรม

วิธีการดำเนินกิจกรรมที่ขอใช้เงินกองทุนฯ และกิจกรรมที่เกี่ยวข้องอย่างละเอียด

- 1)
- 2)
- 3)

12. การบริหารโครงการ

องค์กรเกษตรกร มีคณะกรรมการบริหารโครงการ ประกอบด้วย

- 1)ตำแหน่งหน้าที่.....
 - 2)ตำแหน่งหน้าที่.....
- ฯลฯ

องค์กรเกษตรกรต้องกำหนดคณะทำงานในการบริหารโครงการ

1. คณะกรรมการบริหารองค์กรเกษตรกร ระบุหน้าที่ความรับผิดชอบการบริหารโครงการให้ชัดเจน
2. ฝ่ายจัดการ ทำหน้าที่จัดหาตลาดและอื่น ๆ ทั้งนี้ หน่วยงานรัฐหรือองค์กรภาคเอกชน ควรมีส่วนร่วมในการบริหารโครงการ

13. แผนการบริหารโครงการ

1) แนวทางการบริหารองค์กรเกษตรกร (การดำเนินโครงการตามแนวทางการบริหารองค์กรแสดงให้เห็นถึงประสบการณ์และศักยภาพขององค์กร)

- การจัดหา (พืช สัตว์ อื่นๆ ตามวัตถุประสงค์/เป้าหมาย) เหตุใดถึงต้องการจัดหา จัดหาจากแหล่งใด)
 - วิธีการเลี้ยง/ปลูก (คือ วิธีการปลูกพืช เลี้ยงสัตว์ องค์กรเกษตรกรเอง ตั้งแต่เริ่มต้น เทคนิคการเลี้ยง ดูแล รักษา จนได้ผลผลิตเต็มประสิทธิภาพ ให้ขายได้ราคา) องค์กรเกษตรกรต้องอธิบายถึงการเลี้ยง/ปลูกให้ครอบคลุม ในรอบการผลิต)
-
-

2) แนวทางการบริหารเงินกู้ (การบริหารเงินเมื่อได้รับจากกองทุนฯ นำไปใช้ - จ่าย ให้ตรงกับวัตถุประสงค์/กิจกรรม/แผนการดำเนินงานที่ระบุในโครงการตั้งแต่เริ่มต้นจนสิ้นสุดระยะเวลาโครงการ)

.....

.....

3) แนวทางการบริหารด้านตลาด (การจำหน่ายผลผลิตของโครงการ วิธีการจำหน่ายผลผลิต ราคา การจำหน่าย ทั้งนี้ ควรต้องมีการทำสัญญาซื้อขายหรือบันทึกข้อตกลงการซื้อขาย (MOU))

.....

.....

4) แนวทางการบริหารจัดการหนี้ (เงินที่ได้รับจากกองทุนสงเคราะห์เกษตรกร นำไปจัดสรรให้กับสมาชิก และสมาชิกทุกคนต้องต้องร่วมกันรับผิดชอบร่วมกัน ดังนั้นองค์กรเกษตรกรต้องวางแผนในการชำระเงินคืนกองทุนเป็นไปตามแผนที่ระบุในโครงการ)

.....

.....

- หลักประกันในการดำเนินโครงการ ตามระเบียบคณะกรรมการสงเคราะห์เกษตรกร ว่าด้วยหลักเกณฑ์ การจัดสรรเงินฯ พ.ศ. ๒๕๕๔
- องค์กรที่ไม่เป็นนิติบุคคล ให้ค้ำประกันด้วยสมาชิกทุกคนในกลุ่มและอาจให้มีหลักทรัพย์ค้ำประกันการกู้ยืมตามที่คณะกรรมการเห็นชอบ
- หลักทรัพย์ค้ำประกัน จำนอง/จำนำอสังหาริมทรัพย์ สงหาริมทรัพย์ หรือตราสารหนี้ขององค์กรเกษตรกรและ/หรือบุคคลอื่น ๆ

14. การติดตามและประเมินผลโครงการ

14.1 วิธีการ เกณฑ์วัดและระยะเวลาที่จะติดตามโครงการ

- 1) การกำกับติดตามการดำเนินโครงการ

.....

- 2) การตรวจเยี่ยมติดตามและประเมินผลโครงการ

.....

- 3) การติดตามโครงการ/ติดตามหนี้โครงการ

.....

**การประเมินโครงการตามวัตถุประสงค์ เป้าหมาย
และแผนการดำเนินงาน**

15. ผลที่คาดว่าจะได้รับ

15.1 ผลผลิต (Output) (ระบุว่าจะได้รับอะไรจากการดำเนินงานหรือกิจกรรมนั้น ๆ โดยควรกำหนดผลผลิตแบบเชิงปริมาณ เป็นรูปธรรมหรือรับรู้ได้)

1.
 2.

15.2 ผลลัพธ์ (Outcome) (ระบุว่าประโยชน์ที่ได้มาจากผลผลิต ผลประโยชน์ที่กลุ่มบุคคล พื้นที่หรือสังคมโดยรวมจะได้รับผลกระทบในด้านบวกที่จะตามมาจากการดำเนินโครงการ)

1.
 2.

15.3 ผลกระทบ (Impact) (ปัจจัยที่เกี่ยวข้องกับการดำเนินโครงการ โดย)

เชิงบวก (เช่น 1. ไม่สร้างความเดือนร้อนให้ องค์กรเกษตรกร / ชุมชน / สภาพแวดล้อม

2. เป็นประโยชน์ต่อ องค์กรเกษตรกร / ชุมชน เป็นต้นแบบที่ดี)

1.
 2.

เชิงลบ (เช่น 1. สร้างความเดือนร้อนให้ องค์กรเกษตรกร / ชุมชน / สภาพแวดล้อม

2. สิ่งที่ องค์กรเกษตรกร / ชุมชน ได้รับผลกระทบจากโครงการ)

1.

2.

16. การบริหารความเสี่ยง

แนวทางการเขียนความเสี่ยง

ปัญหา อุปสรรค ที่เคยเกิดขึ้นจากประสบการณ์การประกอบอาชีพเกษตรกร เช่น ภัยธรรมชาติ ศัตรูพืช ราคาปัจจัยการผลิตที่ผันผวน ทั้งหมดเป็นปัญหาที่เกิดขึ้นจริงในการประกอบอาชีพเกษตรกร และทำให้โครงการไม่ประสบความสำเร็จได้ การบริหารความเสี่ยงคือ แนวทางในการแก้ไขปัญหาที่เกิดขึ้น และยังเป็น การแสดงความสามารถขององค์กรเกษตรกรในการแก้ไขปัญหา นำพาทิศของผ่านปัญหา และประสบความสำเร็จ

การประเมินระดับความเสี่ยง ดังนี้

1. ปัญหาที่เกิดขึ้น มีโอกาสเกิดขึ้นบ่อยแค่ไหนที่จะทำให้โครงการไม่ประสบความสำเร็จ สูง=เกิดขึ้นประจำ , กลาง=เกิดขึ้นไม่บ่อย , ต่ำ=ไม่เคยเกิดขึ้นเลย
2. ระดับความรุนแรงที่จะเกิดขึ้น พิจารณาตามประสบการณ์ของท่าน
3. ความสามารถในการจัดการความเสี่ยง จากประสบการณ์ของท่าน จัดการได้=ปัญหาที่เกิดขึ้นสามารถจัดการแก้ไขได้ จัดการไม่ได้=ปัญหาที่ควบคุมไม่ได้เลย
4. มาตรการ/แนวทางฯ วิธีการแก้ไขปัญหา หรือได้รับการช่วยเหลือจาก หน่วยงาน องค์กรอื่น

ความเสี่ยงที่อาจเกิดขึ้น	ผลการประเมินความเสี่ยง			มาตรการ/แนวทางการควบคุมความเสี่ยง
	โอกาสเกิดความเสี่ยง	ระดับความรุนแรง	ความสามารถในการจัดการ	
1. ด้านการดำเนินการของโครงการ				
1.1 การจัดหาปัจจัยการผลิต	สูง/กลาง/ต่ำ	ยอมรับได้/ยอมรับไม่ได้	จัดการได้/จัดการไม่ได้	
1.2 ราคาปัจจัยการผลิต				
1.3 ผลผลิตไม่ตรงตามเป้าหมาย				
2. ด้านการตลาด				
2.1 ราคาซื้อ-ขายมีความผันผวน				
2.2 ผลผลิตล้นตลาด				
2.3 คู่ค้าไม่รับซื้อผลผลิต				
3. ด้านเทคโนโลยี				
3.1 ระบบแอปพลิเคชัน				
3.2 การใช้เครื่องจักรในกระบวนการผลิต				
3.3 ภูมิปัญญาพื้นบ้าน				
4. ด้านการเงิน				
4.1 การทุจริตภายในกลุ่ม				
4.2 การใช้เงินไม่เป็นไปตามแผนของโครงการ				
4.3 ความเป็นไปได้ในการชำระหนี้คืนกองทุนฯ				

ความเสี่ยงที่อาจเกิดขึ้น	ผลการประเมินความเสี่ยง			มาตรการ/แนวทางการควบคุมความเสี่ยง
	โอกาสเกิดความเสี่ยง	ระดับความรุนแรง	ความสามารถในการจัดการ	
5. ด้านสิ่งแวดล้อม				
5.1 ภัยธรรมชาติ เช่น ภัยแล้ง อัคคีภัย อุทกภัย เป็นต้น				
5.2 มลพิษที่เกิดจากการทำเกษตรกรรม				
5.3 โรคระบาดในพืชและสัตว์				

17. การศึกษาความเป็นไปได้ (ปัจจัยที่สนับสนุนเพิ่มแนวโน้มความสำเร็จของโครงการ)

17.1 ด้านเทคนิคหรือด้านวิชาการ (เช่น หน่วยงานรัฐหรือภาคเอกชนส่งเสริมองค์ความรู้ / มีการแลกเปลี่ยนความรู้กับองค์กรเกษตรกรอื่น / มีการเรียนรู้เทคโนโลยีใหม่ๆ เข้ามาใช้ในองค์กรของท่าน)

.....

17.2 ด้านการตลาด (ช่องทางการตลาดอื่นเพื่อกระจายผลผลิตขององค์กรเกษตรกร เช่น ช่องทางออนไลน์ โปรโมทผลผลิต อาจมีแนวทางการแปรรูปเพื่อสร้างมูลค่า เพิ่มช่องทางการจำหน่าย)

.....

17.3 ด้านการเงิน (เช่น มีการออมทุกเดือน ตามบันทึกข้อตกลงขององค์กรเกษตรกร การสะสมทุนเรือนหุ้น มีผลกำไรจากการดำเนินโครงการ หรือแผนธุรกิจอื่น เพื่อสร้างความเข้มแข็ง ยั่งยืนขององค์กรเกษตรกร)

.....

17.4 ด้านสังคมและเศรษฐกิจ (เช่น แนวทางการดำเนินงานของโครงการที่ส่งเสริมอาชีพในชุมชน เพื่อให้มีความมั่นคง สร้างความเข้มแข็งให้เกษตรกร)

.....

17.5 ด้านเศรษฐกิจ

หน่วย : ล้านบาท

ปีที่	รายได้	รายจ่าย	PVB (รายได้ปัจจุบัน)	PVC (รายจ่ายปัจจุบัน)	NPV (มูลค่าปัจจุบันของ ผลตอบแทนสุทธิ)
0
1
2
3
4
5
6
รวม

จากตาราง เป็นการวิเคราะห์ผลการดำเนินงานโครงการ..... ของวิสาหกิจชุมชน
.....โดยใช้เงินลงทุนจากการกู้ยืมกองทุนสงเคราะห์เกษตรกร จำนวน บาท
สามารถคำนวณค่าดัชนีความคุ้มค่าของโครงการได้ดังนี้

(NPV =บาท IRR = % B/C ratio = ระยะเวลาคืนทุนภายใน ปี เดือน)

ผลการวิเคราะห์ต้นทุนและผลตอบแทนโครงการฯ ระยะเวลาคืนทุนประมาณปี จึงกำหนดให้ชำระ
หนี้คืนได้สูงสุดไม่เกิน ปี คำนวณด้วยอัตรา คิดลดร้อยละ สามารถสรุปได้ดังนี้

1. มูลค่าปัจจุบันของผลตอบแทนสุทธิ (NPV)

คือ คำนวณหาผลรวมมูลค่าปัจจุบันของผลตอบแทนสุทธิของโครงการ เพื่อใช้เป็นเกณฑ์วัดว่าจะให้
ผลตอบแทนคุ้มค่าหรือไม่ ซึ่งจะยอมรับโครงการเมื่อ NPV มีค่าเท่ากับหรือมากกว่า 0 จากการคำนวณหามูลค่า
ปัจจุบันของผลตอบแทนสุทธิ (NPV) มีค่าเท่ากับบาท ซึ่งมีค่ามากกว่า 0 แสดงว่า การลงทุน
ให้ผลตอบแทนที่คุ้มค่า

2. อัตราผลตอบแทนภายใน (IRR)

คือ อัตราผลตอบแทนที่ทำให้มูลค่าปัจจุบันของผลตอบแทนเท่ากับมูลค่าปัจจุบันของต้นทุนหรืออัตรา
ที่ทำให้ค่า NPV = 0 โดยจะยอมรับโครงการเมื่อ IRR มากกว่าอัตราคิดลดหรือดอกเบี้ยเงินกู้ จากการคำนวณอัตรา
ผลตอบแทนภายในโครงการ มีค่าเท่ากับ% เมื่อนำมาเปรียบเทียบกับอัตราคิดลดที่กำหนดไว้ คือ 6%
แล้วนั้น แสดงว่าการลงทุนให้ผลตอบแทนมากกว่า เพราะฉะนั้นจึงคุ้มค่า ควรแก่การลงทุน

3. อัตราส่วนผลตอบแทนต่อต้นทุน (B/C ratio)

คือ เกณฑ์ที่แสดงถึงอัตราส่วนระหว่างผลรวมมูลค่าปัจจุบันของผลตอบแทนกับผลรวมมูลค่าปัจจุบัน
ของต้นทุน ตลอดอายุโครงการ ซึ่งจะยอมรับโครงการเมื่อ B/C ratio มากกว่า 1 ในการลงทุนของโครงการ
..... มีอัตราส่วนของผลตอบแทนต่อต้นทุนเท่ากับ ซึ่งมากกว่า 1 แสดงว่าผลตอบแทนที่ได้รับ
มากกว่าเงินลงทุนที่ได้ลงทุนไปในโครงการนี้

แบบ กกค. 04



แบบคำร้องขอรับรององค์กรเกษตรกร

เพื่อขอรับการสนับสนุนเงินกองทุนสงเคราะห์เกษตรกร

(สำหรับองค์กรเกษตรกรที่ไม่มีฐานะเป็นนิติบุคคล หรือ องค์กรเกษตรกรที่เป็นนิติบุคคลน้อยกว่า 2 ปี)

ส่วนที่ 1 องค์กรเกษตรกรที่เสนอขอรับรององค์กรเกษตรกร

ชื่อองค์กรเกษตรกร.....

ชื่อโครงการ.....

ส่วนที่ 2 หน่วยงานผู้รับรององค์กรเกษตรกร

1. ผู้ประเมิน (ผู้แทนหน่วยงานที่มีอำนาจหน้าที่ดูแล ในพื้นที่ระดับอำเภอ/ระดับจังหวัด)

ชื่อ.....ตำแหน่ง.....

หน่วยงาน.....อำเภอ.....จังหวัด.....

เบอร์โทร.....วันที่ประเมิน.....

2. สถานะองค์กรที่เสนอขอรับการรับรอง (✓)

องค์กรเกษตรกรไม่เคยดำเนินกิจกรรมตามโครงการที่เสนอ

องค์กรเกษตรกรดำเนินกิจกรรมตามโครงการที่เสนอมาแล้ว.....ปี

3. การตรวจสอบการจดทะเบียนขององค์กรเกษตรกร (✓)

การจดทะเบียนเป็นไปตามหลักเกณฑ์ของ พ.ร.บ.ส่งเสริมวิสาหกิจชุมชน พ.ศ. 2548

รายชื่อและจำนวนสมาชิก ตามแบบ สวช.01 สอดคล้องตรงกับมติคณะกรรมการดำเนินการ หรือมติที่ประชุมใหญ่ที่ให้จดทะเบียน

วัตถุประสงค์ของกลุ่มสอดคล้องกับวัตถุประสงค์ของโครงการ

กรณีมีการเปลี่ยนแปลงทางทะเบียน (รายชื่อสมาชิก, วัตถุประสงค์) กลุ่มได้มีการปรับปรุงทะเบียนตามแบบ สวช.05

กลุ่มดำเนินการต่ออายุตามทะเบียน (ท.ว.ช.3) เป็นปัจจุบัน

4. ความเห็นของผู้รับรอง

.....

.....

.....

.....

ลงชื่อ.....

(.....)

วันที่.....

ตำแหน่ง.....

ผู้รับรอง

คำแนะนำ

1. ผู้ให้การรับรองต้องเป็นผู้แทนหน่วยงานของรัฐที่กำกับดูแลองค์กรเกษตรกรในระดับจังหวัด/อำเภอ
2. แบบคำรับรองนี้ให้ใช้กับองค์กรเกษตรกรที่ไม่มีฐานะเป็นนิติบุคคล ได้แก่ วิสาหกิจชุมชน และองค์กรเกษตรกรที่เป็นนิติบุคคลน้อยกว่า 2 ปี ได้แก่ สหกรณ์ และกลุ่มเกษตรกรตั้งใหม่ไม่เกิน 2 ปี
3. การระบุนายชื่อผลิตผลเกษตรกรรมขั้นต้นหรือผลิตภัณฑ์อาหาร ให้เป็นไปตามที่ประกาศฯ กำหนด ดังนี้



QR Code รายชื่อผลิตผลเกษตรกรรมขั้นต้น และผลิตภัณฑ์อาหาร

แบบ กกค. 05



แบบการประเมินเบื้องต้น

โครงการที่ขอรับการสนับสนุนเงินจากกองทุนสงเคราะห์เกษตรกร

(สำหรับองค์กรเกษตรกรที่ไม่มีฐานะเป็นนิติบุคคล หรือ องค์กรเกษตรกรที่เป็นนิติบุคคลน้อยกว่า 2 ปี)

ส่วนที่ 1 องค์กรเกษตรกรที่เสนอขอรับการประเมินโครงการ

ชื่อองค์กรเกษตรกร.....

ชื่อโครงการ.....

ส่วนที่ 2 หน่วยงานประเมินองค์กรเกษตรกร

ผู้ประเมิน (ผู้แทนหน่วยงานที่มีอำนาจหน้าที่ดูแล ส่งเสริม การประกอบอาชีพเกษตรกร (พืช/สัตว์/ประมง/อื่นๆ) ในพื้นที่ระดับอำเภอ/ระดับจังหวัด)

ชื่อ.....ตำแหน่ง.....

หน่วยงาน.....อำเภอ.....จังหวัด.....วันที่ประเมิน.....

ส่วนที่ 3 ประเภท/ชนิด ของเกษตรกรในโครงการ (✓) (เป็นไปตามประกาศกระทรวงเกษตรและสหกรณ์ เรื่อง การกำหนดรายชื่อผลิตภัณฑ์เกษตรกรรมขั้นต้นและผลิตภัณฑ์อาหาร)

พืช ระบุ..... สัตว์ ระบุ.....

ประมง ระบุ..... อื่นๆ ระบุ.....

ส่วนที่ 4 ศักยภาพองค์กรเกษตรกร (✓)

1. ประสบการณ์ของสมาชิกที่เข้าร่วมโครงการ ต่อกิจกรรมของโครงการที่เสนอขอรับการสนับสนุนเงินจากกองทุนสงเคราะห์เกษตรกร

สมาชิกทุกรายไม่เคยดำเนินกิจกรรม สมาชิกบางรายดำเนินกิจกรรมอยู่

สมาชิกทุกรายดำเนินกิจกรรมอยู่

2. มาตรฐานที่องค์กรเกษตรกรได้รับ ซึ่งเกี่ยวข้องกับกิจกรรมของโครงการที่เสนอ (ถ้ามี)

ได้รับมาตรฐาน..... ไม่ได้รับมาตรฐาน

3. ศักยภาพขององค์กรเกษตรกร ในการดำเนินงานโครงการ

ไม่สามารถดำเนินโครงการได้

พอดีจะดำเนินโครงการได้แต่ต้องมีหน่วยงานติดตามใกล้ชิดตลอดโครงการ

สามารถดำเนินโครงการได้และมีหน่วยงานติดตามเป็นระยะ

สามารถดำเนินโครงการได้และประสบความสำเร็จ

ส่วนที่ 5 การประเมินโครงการ

1. ประเมินโครงการเบื้องต้น (✓)

การประเมินโครงการ ผู้ประเมินพิจารณาโครงการที่เสนอให้ค่าคะแนน (ค่าคะแนน 1 หมายถึง น้อยมาก, ค่าคะแนน 2 หมายถึง น้อย, ค่าคะแนน 3 หมายถึง ปานกลาง, ค่าคะแนน 4 หมายถึง ดี, ค่าคะแนน 5 หมายถึง ดีมาก

กิจกรรม	ประเด็นการประเมิน	ค่าคะแนนที่ได้					รวม
		1	2	3	4	5	
1. ชื่อโครงการ	1.1 สอดคล้องกับกิจกรรมที่จดทะเบียน						
	1.2 ความถูกต้องและชัดเจน						
2. หน่วยงานสนับสนุน	2.1 หน่วยงานที่สามารถตรวจติดตามโครงการ ให้ข้อเสนอแนะ และแก้ไขปัญหาของโครงการได้						
3. หลักการและเหตุผล	3.1 เหตุผล ความจำเป็น ขององค์กรเกษตรกร เหมาะสมกับกิจกรรมที่จะขอรับการสนับสนุนเงินกองทุนฯ						
4. วัตถุประสงค์	4.1 โครงการที่เสนอ ถูกต้องตามระเบียบ หลักเกณฑ์						
	4.2 สอดคล้องกับกิจกรรมที่องค์กรเกษตรกรจะขอรับการสนับสนุนเงินจากกองทุนฯ						
5. เป้าหมาย	5.1 กำหนดเป้าหมายให้เหมาะสมกับความสามารถในการดำเนินงานขององค์กรเกษตรกร						
6. ระยะเวลาดำเนินงาน	6.1 ระยะเวลาดำเนินโครงการที่กำหนด มีความเหมาะสม (ระยะเวลาคืนทุนและความสามารถในการชำระคืน)						
7. งบประมาณ	7.1 งบประมาณ เหมาะสมกับกิจกรรมและศักยภาพขององค์กรเกษตรกร						
	7.2 ราคาปัจจัยการผลิต มีความเหมาะสม						
8. แผนการดำเนินงานโครงการ	8.1 กิจกรรมการดำเนินงาน สอดคล้องกับกิจกรรมของโครงการ						
	8.2 การระบุระยะเวลาของแต่ละกิจกรรมมีความเหมาะสม ครบถ้วน						
	8.3 ระบุผู้รับผิดชอบในแต่ละกิจกรรม						
9. ด้านการตลาด	9.1 มีตลาดรองรับผลผลิตของเกษตรกรที่ชัดเจน						
10. การติดตามและประเมินผลโครงการ	10.1 กำหนดวิธีการติดตาม ผลการดำเนินงานโครงการตามหลักเกณฑ์ของกองทุน และการมีส่วนร่วมของหน่วยงานสนับสนุนโครงการ						
11. การบริหารความเสี่ยง	11.1 องค์กรเกษตรกร ประเมินปัญหา ที่คาดว่าจะเกิดขึ้นกับโครงการแล้วส่งผลให้โครงการไม่ประสบความสำเร็จ						
	11.2 องค์กรเกษตรกรมีการระบุแนวทางการควบคุมความเสี่ยงให้ลดลง						
12. ประเมินความเป็นไปได้ของโครงการ	12.1 มีศักยภาพในการดำเนินโครงการได้และประสบผลสำเร็จตามรายละเอียดโครงการที่เสนอโครงการมีความเป็นไปได้และเหมาะสม เกิดประโยชน์และคุ้มค่าต่อการลงทุน						
	12.2 กิจกรรมของโครงการ มีความเหมาะสม						
	12.3 ผลผลิตที่เกิดขึ้นจากการดำเนินโครงการ สอดคล้องกับความต้องการของตลาด						
รวม							

การให้คะแนนการประเมิน

คะแนน	0-49	คะแนน	โครงการต้องปรับปรุงแก้ไขรายละเอียด
คะแนน	50-75	คะแนน	โครงการพอใช้ ต้องปรับปรุงรายละเอียด
คะแนน	76-100	คะแนน	โครงการดี

2. สรุปการประเมินโครงการ (✓)

- โครงการดังกล่าว เนื้อหา รายละเอียดไม่ชัดเจน ไม่เหมาะสมกับศักยภาพขององค์กรเกษตรกร
- โครงการอยู่ในระดับพอใช้ ต้องปรับปรุงเนื้อหา และเพิ่มเติมรายละเอียดค่อนข้างมาก
- โครงการอยู่ในระดับปานกลาง เหมาะสมกับศักยภาพขององค์กรเกษตรกร
- โครงการอยู่ในระดับดี

ส่วนที่ 6 ความเห็นของหน่วยงาน

ความเห็นของผู้ประเมิน (✓)

- เห็นควรเสนอโครงการต่อกองทุนสงเคราะห์เกษตรกร เนื่องจาก.....
.....
.....
- ยังไม่ควรเสนอโครงการต่อกองทุนสงเคราะห์เกษตรกร เนื่องจาก.....
.....
.....

ข้าพเจ้า ขอรับรองว่าได้ประเมินโครงการดังกล่าว ด้วยความถูกต้อง และเป็นความจริง

เจ้าหน้าที่ผู้ประเมิน

ลงชื่อ.....
(.....)
วันที่.....
ตำแหน่ง.....

หมายเหตุ ผู้ประเมินต้องเป็นผู้แทนหน่วยงานที่มีอำนาจหน้าที่ดูแล ส่งเสริมองค์กรเกษตรกรในระดับจังหวัด/อำเภอ

แบบ กกค. 06

แบบยื่นรับการเข้าร่วมโครงการและยินยอมค้ำประกัน

หน้า.....

ลำดับ	ชื่อ-นามสกุล	ตำแหน่ง	ที่อยู่	เบอร์โทร	การเข้าร่วมโครงการ		การยินยอมค้ำประกัน	
					เข้า	ไม่เข้า	ยินยอม	ไม่ยินยอม
	ชื่อ-นามสกุล.....อายุ.....ปี หมายเลขบัตรประจำตัวประชาชน <input type="checkbox"/> โสด <input type="checkbox"/> สมรส <input type="checkbox"/> หย่า <input type="checkbox"/> หม้าย ชื่อ-นามสกุล (คู่สมรส)อายุ.....ปี							
	ชื่อ-นามสกุล.....อายุ.....ปี หมายเลขบัตรประจำตัวประชาชน <input type="checkbox"/> โสด <input type="checkbox"/> สมรส <input type="checkbox"/> หย่า <input type="checkbox"/> หม้าย ชื่อ-นามสกุล (คู่สมรส)อายุ.....ปี							
	ชื่อ-นามสกุล.....อายุ.....ปี หมายเลขบัตรประจำตัวประชาชน <input type="checkbox"/> โสด <input type="checkbox"/> สมรส <input type="checkbox"/> หย่า <input type="checkbox"/> หม้าย ชื่อ-นามสกุล (คู่สมรส)อายุ.....ปี							
	ชื่อ-นามสกุล.....อายุ.....ปี หมายเลขบัตรประจำตัวประชาชน <input type="checkbox"/> โสด <input type="checkbox"/> สมรส <input type="checkbox"/> หย่า <input type="checkbox"/> หม้าย ชื่อ-นามสกุล (คู่สมรส)อายุ.....ปี							

หน้า.....

ลำดับ	ชื่อ-นามสกุล	ตำแหน่ง	ที่อยู่	เบอร์โทร	การเข้าร่วมโครงการ		การยินยอมค้ำประกัน	
					เข้า	ไม่เข้า	ยินยอม	ไม่ยินยอม
	ชื่อ-นามสกุล.....อายุ.....ปี หมายเลขบัตรประจำตัวประชาชน <input type="checkbox"/> โสด <input type="checkbox"/> สมรส <input type="checkbox"/> หย่า <input type="checkbox"/> หม้าย ชื่อ-นามสกุล (คู่สมรส)อายุ.....ปี							
	ชื่อ-นามสกุล.....อายุ.....ปี หมายเลขบัตรประจำตัวประชาชน <input type="checkbox"/> โสด <input type="checkbox"/> สมรส <input type="checkbox"/> หย่า <input type="checkbox"/> หม้าย ชื่อ-นามสกุล (คู่สมรส)อายุ.....ปี							
	ชื่อ-นามสกุล.....อายุ.....ปี หมายเลขบัตรประจำตัวประชาชน <input type="checkbox"/> โสด <input type="checkbox"/> สมรส <input type="checkbox"/> หย่า <input type="checkbox"/> หม้าย ชื่อ-นามสกุล (คู่สมรส)อายุ.....ปี							
	ชื่อ-นามสกุล.....อายุ.....ปี หมายเลขบัตรประจำตัวประชาชน <input type="checkbox"/> โสด <input type="checkbox"/> สมรส <input type="checkbox"/> หย่า <input type="checkbox"/> หม้าย ชื่อ-นามสกุล (คู่สมรส)อายุ.....ปี							

หน้า.....

ลำดับ	ชื่อ-นามสกุล	ตำแหน่ง	ที่อยู่	เบอร์โทร	การเข้าร่วมโครงการ		การยินยอมค้าประกัน	
					เข้า	ไม่เข้า	ยินยอม	ไม่ยินยอม
	ชื่อ-นามสกุล.....อายุ.....ปี หมายเลขบัตรประจำตัวประชาชน <input type="checkbox"/> โสด <input type="checkbox"/> สมรส <input type="checkbox"/> หย่า <input type="checkbox"/> หม้าย ชื่อ-นามสกุล (คู่สมรส)อายุ.....ปี							
	ชื่อ-นามสกุล.....อายุ.....ปี หมายเลขบัตรประจำตัวประชาชน <input type="checkbox"/> โสด <input type="checkbox"/> สมรส <input type="checkbox"/> หย่า <input type="checkbox"/> หม้าย ชื่อ-นามสกุล (คู่สมรส)อายุ.....ปี							
	ชื่อ-นามสกุล.....อายุ.....ปี หมายเลขบัตรประจำตัวประชาชน <input type="checkbox"/> โสด <input type="checkbox"/> สมรส <input type="checkbox"/> หย่า <input type="checkbox"/> หม้าย ชื่อ-นามสกุล (คู่สมรส)อายุ.....ปี							

หมายเหตุ - ใส่เครื่องหมาย แสดงความประสงค์ในการเข้าร่วมโครงการของสมาชิก
 - ใส่เครื่องหมาย ตามสถานภาพปัจจุบัน โสด/สมรส/หย่า ตามที่ทะเบียนราษฎร
 - ผู้มีคู่สมรส ให้ระบุ ชื่อ-นามสกุล คู่สมรส



แบบข้อมูลเกษตรกร

1. ข้อมูลเกษตรกร (✓)

ชื่อ /นาย/นาง/นางสาว.....นามสกุล.....อายุ.....ปี
 บัตรประจำตัวประชาชน ... - ... - ... - ... - ... - ... เบอร์โทรศัพท์.....
 ตำแหน่ง.....ที่อยู่ บ้านเลขที่.....หมู่.....
 ตำบล.....อำเภอ.....จังหวัด.....

สถานภาพ โสด สมรส หย่าร้าง หม้าย

ชื่อคู่สมรส (นาย/นาง/นางสาว).....นามสกุล.....อายุ.....ปี
 ที่อยู่ บ้านเลขที่.....หมู่.....ตำบล.....อำเภอ.....
 จังหวัด.....เบอร์โทรศัพท์.....

มีบุตร/ธิดา.....คน ยังไม่ทำงาน.....คน ทำงานแล้ว.....คน

2. ข้อมูลผู้เข้าร่วมโครงการ

- อาชีพปัจจุบัน (1)..... (2)..... (3).....
- พื้นที่ทำการเกษตร ทั้งหมดไร่ งาน (1) พื้นที่ตนเองไร่ งาน
 (2) พื้นที่เช่าไร่ งาน
- รายได้รวมต่อปี บาท ที่มาของรายได้ (1).....
 (2).....
- ภาระหนี้สิน บาท ที่มาของหนี้สิน (1).....
 (2).....

3. รายได้และค่าใช้จ่าย

รายจ่าย		รวมรายรับ/เดือน (บาท)	รายจ่าย/เดือน (บาท)	คงเหลือ (บาท)	รวมรายได้ต่อปี (บาท)
รายการ	จำนวน (บาท)				

เอกสารประกอบเพิ่มเติม

1. เข้าร่วมโครงการโดยสมัครใจ พร้อมแนบเอกสารประกอบ บัตรประจำตัวประชาชน/ทะเบียนบ้าน/หนังสือยินยอมคู่สมรส (สามีภรรยา) พร้อมรับรองสำเนา อย่างละ 1 ฉบับ
2. เอกสารการขอใช้ที่ดิน พร้อมแนบเอกสารประกอบผู้มอบ บัตรประจำตัวประชาชน/ทะเบียนบ้าน/โฉนดที่ดิน พร้อมรับรองสำเนา อย่างละ 1 ฉบับ

ลงชื่อ
 (.....)
 ตำแหน่ง

หนังสือยินยอมของคู่สมรส

ทำที่.....

วันที่ เดือน..... พ.ศ.....

ข้าพเจ้า.....อายุ.....ปี
 อยู่บ้านเลขที่.....ตรอก/ซอย.....ถนน.....ตำบล/แขวง.....
 อำเภอ/เขต..... จังหวัด..... ซึ่งเป็นสามี/ภรรยาโดยชอบด้วย
 กฎหมายของ..... ขอทำหนังสือฉบับนี้ขึ้นไว้เพื่อเป็นหลักฐานแสดง
 ว่าข้าพเจ้าได้รับทราบและยินยอมให้.....สามี/ภรรยา ของ
 ข้าพเจ้า เป็นผู้ที่มีอำนาจในการทำ สัญญาค้ำประกันตามโครงการ.....
 การใดที่.....สามี/ภรรยา ของข้าพเจ้า ได้กระทำไปใน
 ขอบอำนาจของหนังสือยินยอมนี้ ให้มีผลผูกพันข้าพเจ้าเสมือนหนึ่งว่าข้าพเจ้าได้เข้าร่วมกระทำด้วย

เพื่อเป็นหลักฐานในการนี้ ข้าพเจ้าจึงลงลายมือชื่อไว้เป็นสำคัญต่อหน้าพยาน

ลงชื่อ.....สามี/ภรรยาผู้ให้ความยินยอม
 (.....)

ลงชื่อ.....พยาน
 (.....)

ลงชื่อ.....พยาน
 (.....)

ข้าพเจ้าคู่สัญญาขอรับรองว่าผู้ให้ความยินยอมข้างต้นเป็นคู่สมรสของข้าพเจ้า ลายมือชื่อผู้ให้
 ความยินยอมเป็นลายมือชื่อจริงและผู้ให้ความยินยอม ยินยอมให้ทำนิติกรรม/สัญญากู้เงินตาม
 โครงการได้ หากเกิดความเสียหาย
 ใดๆ ขึ้น ข้าพเจ้าขอเป็นผู้รับผิดชอบและใช้ข้อความนี้ยืนยันข้าพเจ้าได้ทั้งในคดีแพ่งและในคดีอาญา

ลงชื่อ.....ผู้รับรอง(ผู้ค้ำประกัน)
 (.....)

หนังสือยินยอมของคู่สมรส

ทำที่.....

วันที่ เดือน..... พ.ศ.....

ข้าพเจ้า..... **ชื่อสามี/ภรรยา ผู้ให้ความยินยอม**อายุ.....ปี
 อยู่บ้านเลขที่.....ตรอก/ซอย.....ถนน.....ตำบล/แขวง.....
 อำเภอ/เขต..... จังหวัด..... ซึ่งเป็นสามี/ภรรยาโดยชอบด้วย
 กฎหมายของ..... **ชื่อสามี/ภรรยา สมาชิกผู้คู่**
 ขอกทำหนังสือฉบับนี้ขึ้นไว้เพื่อเป็นหลักฐานแสดง
 ว่าข้าพเจ้าได้รับทราบและยินยอมให้..... **ชื่อสามี/ภรรยา สมาชิกผู้คู่**สามี/ภรรยา ของ
 ข้าพเจ้า เป็นผู้มีอำนาจในการทำ สัญญาค้ำประกันตามโครงการ..... **ชื่อโครงการ**
 การใดที่..... **ชื่อสามี/ภรรยา สมาชิกผู้คู่**สามี/ภรรยา ของข้าพเจ้า ได้กระทำไป
 ขอบอำนาจของหนังสือยินยอมนี้ ให้มีผลผูกพันข้าพเจ้าเสมือนหนึ่งว่าข้าพเจ้าได้เข้าร่วมกระทำด้วย

เพื่อเป็นหลักฐานในการนี้ ข้าพเจ้าจึง ingsลายมือชื่อไว้เป็นสำคัญต่อหน้าพยาน

ลงชื่อ..... **ชื่อสามี/ภรรยา ผู้ให้ความยินยอม**สามี/ภรรยาผู้ให้ความยินยอม

(.....)

ลงชื่อ..... พยาน

(.....)

ลงชื่อ..... พยาน

(.....)

ข้าพเจ้าคู่สัญญาขอรับรองว่าผู้ให้ความยินยอมข้างต้นเป็นคู่สมรสของข้าพเจ้า ลายมือชื่อผู้ให้
 ความยินยอมเป็นลายมือชื่อจริงและผู้ให้ความยินยอม..... ยินยอมให้ทำนิติกรรม/สัญญากู้เงินตาม
 โครงการ..... **ชื่อโครงการ**ได้ หากเกิดความเสียหาย
 ใดๆ ขึ้น ข้าพเจ้าขอเป็นผู้รับผิดชอบและใช้ข้อความที่ยื่นข้าพเจ้าได้ทั้งในคดีแพ่งและในคดีอาญา

ลงชื่อ..... **ชื่อสามี/ภรรยา สมาชิกผู้คู่**ผู้รับรอง(ผู้ค้ำประกัน)

(.....)

หนังสือมอบอำนาจ

เรื่อง มอบอำนาจให้.....

เขียนที่.....

วันที่.....เดือน.....พ.ศ.

โดยหนังสือฉบับนี้ ข้าพเจ้า.....

อายุ..... ปี เชื้อชาติ..... สัญชาติ..... อยู่บ้านเลขที่.....

ตรอก, ซอย..... ถนน..... ตำบล/ แขวง.....

อำเภอ/ เขต..... จังหวัด.....

ได้มอบอำนาจให้..... (๑)..... อายุ..... ปี

เชื้อชาติ..... สัญชาติ..... อยู่บ้านเลขที่..... ตำบล.....

อำเภอ..... จังหวัด..... และ..... (๒)..... อายุ..... ปี

เชื้อชาติ..... สัญชาติ..... อยู่บ้านเลขที่..... ตำบล.....

อำเภอ..... จังหวัด..... เป็นผู้มียอำนาจจัดการกู้ยืมเงินกับกองทุนสงเคราะห์เกษตรกรเพื่อดำเนิน

โครงการ.....

แทนข้าพเจ้าจนเสร็จการและข้าพเจ้ายอมรับผิดชอบในการที่ผู้รับมอบอำนาจของข้าพเจ้าได้ทำไปตามที่ได้

มอบอำนาจนี้เสมือนหนึ่งข้าพเจ้าได้ทำการเองด้วยตนเอง เพื่อเป็นหลักฐานข้าพเจ้าได้ลงลายมือชื่อไว้เป็นสำคัญ

ต่อหน้าพยานแล้ว

.....ผู้มอบอำนาจ

(.....)

.....ผู้รับมอบอำนาจ (๑)

(.....)

.....ผู้รับมอบอำนาจ (๒)

(.....)

ข้าพเจ้าขอรับรองว่าเป็นลายมือหรือลายนิ้วมืออันแท้จริงของผู้มอบอำนาจกับผู้รับมอบอำนาจ และผู้รับมอบอำนาจกับผู้มอบอำนาจ ได้ลงลายมือชื่อต่อหน้าข้าพเจ้าแล้ว

.....พยาน

(.....)

.....พยาน

(.....)

หนังสือมอบอำนาจ

เรื่อง มอบอำนาจให้ นาย.....(๑), นาย.....(๒)

เขียนที่.....
 วันที่.....เดือน.....พ.ศ.....
 โดยหนังสือฉบับนี้ ข้าพเจ้า.....
 ชื่อผู้มอบอำนาจ
 อายุ.....ปี เชื้อชาติ..... สัญชาติ..... อยู่บ้านเลขที่.....
 ตรอก, ซอย..... ถนน..... ตำบล/แขวง.....
 อำเภอ/เขต..... จังหวัด.....

ได้มอบอำนาจให้.....(๑) อายุ.....ปี
 เชื้อชาติ..... สัญชาติ..... อยู่บ้านเลขที่..... ตำบล..... อำเภอ.....
 จังหวัด..... และ.....(๒) อายุ.....ปี เชื้อชาติ.....
 สัญชาติ..... อยู่บ้านเลขที่..... ตำบล..... อำเภอ..... จังหวัด.....

เป็นผู้มีอำนาจจัดการกู้ยืมเงินกับกองทุนสงเคราะห์เกษตรกรเพื่อดำเนินโครงการ.....
 ชื่อโครงการ
 แทนข้าพเจ้าจนเสร็จการและข้าพเจ้ายอมรับผิดชอบในการที่ผู้รับมอบอำนาจของข้าพเจ้าได้ทำไปตามที่ได้
 มอบอำนาจนี้เสมือนหนึ่งข้าพเจ้าได้ทำการเองด้วยตนเอง เพื่อเป็นหลักฐานข้าพเจ้าได้ลงลายมือชื่อไว้เป็นสำคัญ
 ต่อหน้าพยานแล้ว

ชื่อผู้มอบอำนาจ.....ผู้มอบอำนาจ
 (.....)
 ผู้รับมอบอำนาจ (๑)
 (.....)
 ผู้รับมอบอำนาจ (๒)
 (.....)

ข้าพเจ้าขอรับรองว่าเป็นลายมือหรือลายนิ้วมืออันแท้จริงของผู้มอบอำนาจกับผู้รับมอบอำนาจ
 และผู้รับมอบอำนาจกับผู้มอบอำนาจ ได้ลงลายมือชื่อต่อหน้าข้าพเจ้าแล้ว

พยาน
 (.....)
 พยาน
 (.....)

แบบคำยินยอมเปิดเผยข้อมูลส่วนบุคคล
(Personal Information Request Form)

สำหรับเจ้าของข้อมูลส่วนบุคคล (กรุณากรอกข้อมูลให้ครบ)

ชื่อ - นามสกุล :เลขประจำตัวประชาชน.....

ที่อยู่ :

.....

อีเมล :เบอร์โทรศัพท์.....

มีความประสงค์ยินยอมให้เปิดเผยและใช้ข้อมูลส่วนบุคคล

เพื่อใช้ประกอบการขอกู้เงินกองทุนสงเคราะห์เกษตรกร ในโครงการ.....

.....และยินยอมให้ตรวจสอบข้อมูล ทั้งในคดีแพ่ง คดีอาญา คดีล้มละลาย และอื่น ๆ

.....

.....

.....

.....

หมายเหตุ

- ข้าพเจ้าขอรับรองว่า ข้อมูลที่กล่าวมาข้างต้น รวมถึงเอกสารประกอบการยื่นโครงการทั้งหมดนี้ ถูกต้องและเป็นจริงทุกประการ หากภายหลังตรวจสอบพบว่า ข้อความหรือเอกสาร ไม่ถูกต้องตามความเป็นจริง ข้าพเจ้ายินยอมรับผิดชอบในความเสียหายที่เกิดขึ้นทุกประการ

ลงชื่อ.....

(.....)

วันที่...../...../.....

ภาคผนวก

ประกาศกระทรวงเกษตรและสหกรณ์

เรื่อง การกำหนดผลิตผลเกษตรกรรมขึ้นต้น
ออกตามความในพระราชบัญญัติกองทุนสงเคราะห์เกษตรกร พ.ศ. ๒๕๕๔

อาศัยอำนาจตามความในมาตรา ๔ แห่งพระราชบัญญัติกองทุนสงเคราะห์เกษตรกร พ.ศ. ๒๕๕๔ รัฐมนตรีว่าการกระทรวงเกษตรและสหกรณ์ จึงออกประกาศกำหนดให้สิ่งต่อไปนี้เป็นผลิตผลเกษตรกรรมขึ้นต้น

ข้อ ๑ พืช ได้แก่

(๑) มันสำปะหลัง

(๒) กระเทียม หอมแดง หอมหัวใหญ่ และมันฝรั่ง

(๓) มะพร้าวแห้ง และปาล์มน้ำมัน

(๔) ถั่วลิสง ถั่วเขียว ถั่วเหลือง และถั่วฮามาต้า

(๕) ข้าวโพด และข้าวฟ่าง

(๖) พืชผัก และผลไม้

(๗) ชา และกาแฟ

(๘) มะพร้าว และไม้ยูคาลิปตัส

(๙) ไม้ดอกไม้ประดับ และพรรณไม้น้ำ

(๑๐) ฝ้าย

(๑๑) พริกไทย

(๑๒) ข้าวเปลือก

ข้อ ๒ สัตว์และผลผลิตจากสัตว์ ได้แก่ โค กระบือ แพะ สุกร ไก่ เป็ด และผึ้ง

ข้อ ๓ สัตว์น้ำจากการเพาะเลี้ยงชายฝั่ง สัตว์น้ำชายฝั่ง กุ้งทะเล ปลาทะเล ปลาน้ำจืด กุ้งน้ำจืด และสาหร่ายเพื่อการบริโภค

ข้อ ๔ หม่อน ไหม

ข้อ ๕ เกลือทะเล

ทั้งนี้ ให้มีผลใช้บังคับตั้งแต่วันถัดจากวันประกาศในราชกิจจานุเบกษาเป็นต้นไป

ประกาศ ณ วันที่ ๑ ตุลาคม พ.ศ. ๒๕๕๙

ปิติพงศ์ พิ้งบุญ ณ ออยุธยา

รัฐมนตรีว่าการกระทรวงเกษตรและสหกรณ์

ประกาศกระทรวงเกษตรและสหกรณ์

เรื่อง การกำหนดผลิตผลเกษตรกรรมขั้นต้น
ออกตามความในพระราชบัญญัติกองทุนสงเคราะห์เกษตรกร พ.ศ. ๒๕๕๔ (ฉบับที่ ๒)
พ.ศ. ๒๕๖๒

อาศัยอำนาจตามความในบทนิยามคำว่า “ผลิตผลเกษตรกรรมขั้นต้น” ในมาตรา ๔ แห่งพระราชบัญญัติกองทุนสงเคราะห์เกษตรกร พ.ศ. ๒๕๕๔ รัฐมนตรีว่าการกระทรวงเกษตรและสหกรณ์ จึงออกประกาศกำหนดให้สิ่งต่อไปนี้ เป็นผลิตผลเกษตรกรรมขั้นต้น

๑. แกะ

๒. โกโก้

ทั้งนี้ ให้มีผลใช้บังคับตั้งแต่วันถัดจากวันประกาศในราชกิจจานุเบกษาเป็นต้นไป

ประกาศ ณ วันที่ ๒๕ กุมภาพันธ์ พ.ศ. ๒๕๖๒

ลักษณะ วจนนวนวิช

รัฐมนตรีช่วยว่าการกระทรวงเกษตรและสหกรณ์ ปฏิบัติราชการแทน

รัฐมนตรีว่าการกระทรวงเกษตรและสหกรณ์

ประกาศกระทรวงเกษตรและสหกรณ์

เรื่อง การกำหนดผลิตผลเกษตรกรรมขั้นต้น

ออกตามความในพระราชบัญญัติกองทุนสงเคราะห์เกษตรกร พ.ศ. ๒๕๕๔ (ฉบับที่ ๓)

พ.ศ. ๒๕๖๓

อาศัยอำนาจตามความในบทนิยามคำว่า “ผลิตผลเกษตรกรรมขั้นต้น” ในมาตรา ๔ แห่งพระราชบัญญัติกองทุนสงเคราะห์เกษตรกร พ.ศ. ๒๕๕๔ รัฐมนตรีว่าการกระทรวงเกษตรและสหกรณ์ จึงออกประกาศกำหนดให้สิ่งต่อไปนี้ เป็นผลิตผลเกษตรกรรมขั้นต้น

๑. แมลงเศรษฐกิจ
๒. สัตว์ครึ่งบกครึ่งน้ำ
๓. สัตว์เลื้อยคลาน
๔. นก
๕. ไส้เดือน
๖. หอย
๗. ปู
๘. หนู

ทั้งนี้ ให้มีผลใช้บังคับตั้งแต่วันถัดจากวันประกาศในราชกิจจานุเบกษาเป็นต้นไป

ประกาศ ณ วันที่ ๒๖ สิงหาคม พ.ศ. ๒๕๖๓

เฉลิมชัย ศรีอ่อน

รัฐมนตรีว่าการกระทรวงเกษตรและสหกรณ์

ประกาศกระทรวงเกษตรและสหกรณ์และกระทรวงพาณิชย์

เรื่อง การกำหนดผลิตภัณฑ์อาหาร

ออกตามความในพระราชบัญญัติกองทุนสงเคราะห์เกษตรกร พ.ศ. ๒๕๕๔

อาศัยอำนาจตามความในมาตรา ๔ แห่งพระราชบัญญัติกองทุนสงเคราะห์เกษตรกร พ.ศ. ๒๕๕๔ รัฐมนตรีว่าการกระทรวงเกษตรและสหกรณ์และรัฐมนตรีว่าการกระทรวงพาณิชย์ จึงออกประกาศกำหนดผลิตภัณฑ์อาหารไว้ ดังนี้

ผลิตภัณฑ์อาหาร ได้แก่ ผลผลิตเกษตรกรรมที่ใช้เป็นอาหารหรือส่วนประกอบของอาหาร สำหรับคนหรือสัตว์ ที่เกิดจากรังพืช ข้าว พืชไร่ พืชหัว พืชน้ำมัน ถั่วต่าง ๆ ผัก ผลไม้ ปศุสัตว์ และสัตว์น้ำ ไม่ว่าจะแปรรูปแล้วหรือไม่

ทั้งนี้ ให้มีผลใช้บังคับตั้งแต่วันถัดจากวันประกาศในราชกิจจานุเบกษาเป็นต้นไป

ประกาศ ณ วันที่ ๑๕ ตุลาคม พ.ศ. ๒๕๕๗

ปิติพงศ์ พิ้งบุญ ณ อรุณยา
รัฐมนตรีว่าการกระทรวงเกษตรและสหกรณ์

พลเอก ฉัตรชัย สาริกัลยะ
รัฐมนตรีว่าการกระทรวงพาณิชย์

มติคณะกรรมการสงเคราะห์เกษตรกร

ครั้งที่ ๔/๒๕๕๗

วันที่ ๑๖ กันยายน ๒๕๕๗

เรื่อง

แนวทางการจัดสรรเงินจากกองทุนสงเคราะห์เกษตรกร
ในกิจการตามโครงการที่จะใช้จ่ายเงินกองทุนมาตรา ๗
ตามพระราชบัญญัติกองทุนสงเคราะห์เกษตรกร พ.ศ. ๒๕๕๔

๑. การส่งเสริมการผลิตผลิตผลเกษตรกรรมขั้นต้นหรือผลิตภัณฑ์อาหาร

(ก) จัดทำปัจจัยการผลิตต่าง ๆ ที่มีคุณภาพเพื่อจำหน่ายให้แก่เกษตรกรในราคาที่เป็นธรรม

แนวทางการจัดสรรเงิน

๑. ต้องเป็นการจัดทำปัจจัยการผลิตเรื่องผลิตผลเกษตรกรรมขั้นต้นและผลิตภัณฑ์อาหารตามที่รัฐมนตรีว่าการกระทรวงเกษตรและสหกรณ์และรัฐมนตรีว่าการกระทรวงพาณิชย์ประกาศกำหนด ตามพระราชบัญญัติกองทุนสงเคราะห์เกษตรกร พ.ศ. ๒๕๕๔

๒. “ปัจจัยการผลิต” หมายความว่า พันธุ์พืช พันธุ์สัตว์ ปุ๋ยเคมี ปุ๋ยหมัก ปุ๋ยอินทรีย์เคมี ยาปราบศัตรูพืช เครื่องจักรกลทางการเกษตร เครื่องอุปกรณ์ที่ใช้เพื่อช่วยเหลือเกษตรกรในด้านการผลิต รวมทั้งที่ดินที่มีเอกสารสิทธิ์ตามประกาศกระทรวงเกษตรและสหกรณ์ เรื่องการช่วยเหลือผู้ประกอบการอาชีพเกษตรกรรมที่ประสบความเดือดร้อน พ.ศ. ๒๕๕๓

๓. ตามระเบียบคณะกรรมการสงเคราะห์เกษตรกรว่าด้วยหลักเกณฑ์ วิธีการ และเงื่อนไขการจัดสรรเงินกองทุนสงเคราะห์เกษตรกร พ.ศ. ๒๕๕๔

(ข) ให้เกษตรกรกู้ยืมเพื่อการลงทุนในการผลิต เก็บรักษา หรือจำหน่ายผลิตผลเกษตรกรรมขั้นต้นหรือผลิตภัณฑ์อาหาร

แนวทางการจัดสรรเงิน

๑. ต้องเป็นไปตามผลิตผลเกษตรกรรมขั้นต้นหรือผลิตภัณฑ์อาหารตามที่รัฐมนตรีว่าการกระทรวงเกษตรและสหกรณ์และรัฐมนตรีว่าการกระทรวงพาณิชย์ประกาศกำหนด ตามพระราชบัญญัติกองทุนสงเคราะห์เกษตรกร พ.ศ. ๒๕๕๔

๒. ตามระเบียบคณะกรรมการสงเคราะห์เกษตรกรว่าด้วยหลักเกณฑ์ วิธีการ และเงื่อนไขการจัดสรรเงินกองทุนสงเคราะห์เกษตรกร พ.ศ. ๒๕๕๔

๒.๑ องค์กรเกษตรกรสามารถขอยื่นคำขอรับจัดสรรได้โดยตรง

๒.๒ กรณีองค์กรเกษตรกรขอรับจัดสรรกองทุนเพื่อเป็นสินเชื่อแก่สมาชิกขององค์กรเกษตรกรจะต้องเสนอผ่านหน่วยงานของรัฐที่เป็นผู้กำกับดูแล

(ค) ดำเนินการจัดหาแหล่งน้ำหรือที่ดินให้เกษตรกรเข้าทำกิน การจัดหากรรมสิทธิ์หรือสิทธิในที่ดินให้แก่เกษตรกร การปฏิรูปที่ดินและการจัดรูปที่ดินเพื่อเกษตรกรรม

แนวทางการจัดสรรเงิน

๑. ตามหลักเกณฑ์ของกฎหมายที่เกี่ยวข้อง
๒. ต้องเป็นผลิตผลเกษตรกรรมขั้นต้นและผลิตภัณฑ์อาหารตามที่รัฐมนตรีว่าการกระทรวงเกษตรและสหกรณ์และรัฐมนตรีว่าการกระทรวงพาณิชย์ประกาศกำหนด ตามพระราชบัญญัติกองทุนสงเคราะห์เกษตรกร พ.ศ. ๒๕๕๔

๓. ตามระเบียบคณะกรรมการสงเคราะห์เกษตรกรว่าด้วยหลักเกณฑ์ วิธีการ และเงื่อนไขการจัดสรรเงินกองทุนสงเคราะห์เกษตรกร พ.ศ. ๒๕๕๔ กรณีที่ไม่มีกองทุนอื่นได้รับผิดชอบ ให้คณะกรรมการพิจารณาให้การสนับสนุนได้

๒. การส่งเสริมการตรวจสอบและรับรองมาตรฐาน คุณภาพของผลิตผลเกษตรกรรมขั้นต้นหรือผลิตภัณฑ์อาหาร

แนวทางการจัดสรรเงิน

๑. ต้องเป็นผลิตผลเกษตรกรรมขั้นต้นและผลิตภัณฑ์อาหารตามที่รัฐมนตรีว่าการกระทรวงเกษตรและสหกรณ์และรัฐมนตรีว่าการกระทรวงพาณิชย์ประกาศกำหนด ตามพระราชบัญญัติกองทุนสงเคราะห์เกษตรกร พ.ศ. ๒๕๕๔

๒. มาตรฐานสินค้า (มกษ.) หรือเข้าสู่มาตรฐาน ASEAN โดยต้องเป็นผลิตผลเกษตรกรรมขั้นต้นและผลิตภัณฑ์อาหาร

๓. เพื่อเพิ่มศักยภาพการผลิตหรือการสร้างมูลค่าเพิ่ม

๓. การรักษาเสถียรภาพของราคาและการจำหน่ายผลิตผลเกษตรกรรมขั้นต้นหรือผลิตภัณฑ์อาหาร

(ก) ซื้อหรือรับจำหน่ายในราคาที่คุณภาพกำหนด

(ข) จำหน่ายภายในหรือนอกราชอาณาจักรซึ่งผลิตผลเกษตรกรรมขั้นต้นหรือผลิตภัณฑ์อาหาร

(ค) ดำเนินการอื่นใดอันจำเป็นเพื่อประโยชน์แห่งกิจการตาม (๓)

แนวทางการจัดสรรเงิน

๑. ตามหลักเกณฑ์ของกฎหมายที่เกี่ยวข้อง
๒. ต้องเป็นผลิตผลเกษตรกรรมขั้นต้นและผลิตภัณฑ์อาหารตามที่รัฐมนตรีว่าการกระทรวงเกษตรและสหกรณ์และรัฐมนตรีว่าการกระทรวงพาณิชย์ประกาศกำหนดตาม พ.ร.บ.กองทุนสงเคราะห์เกษตรกร พ.ศ. ๒๕๕๔

๓. ตามระเบียบคณะกรรมการสงเคราะห์เกษตรกรว่าด้วยหลักเกณฑ์ วิธีการ และเงื่อนไขการจัดสรรเงินกองทุนสงเคราะห์เกษตรกร พ.ศ. ๒๕๕๔ กรณีที่ไม่มีกองทุนอื่นได้รับผิดชอบ ให้คณะกรรมการพิจารณาให้การสนับสนุนได้

๔. การดำเนินการที่จำเป็นและเร่งด่วนเพื่อป้องกันและขจัดภัยจะเป็นผลเสียหายแก่เกษตรกร

แนวทางการจัดสรรเงิน

๑. ตามหลักเกณฑ์ของกฎหมายที่เกี่ยวข้อง
๒. เป็นการเพื่อป้องกันและขจัดภัยจะเป็นผลเสียหายแก่เกษตรกรในเรื่องเกี่ยวกับผลิตผลเกษตรกรรมขั้นต้นตามที่รัฐมนตรีว่าการกระทรวงเกษตรและสหกรณ์ประกาศกำหนดตาม พ.ร.บ.กองทุนสงเคราะห์เกษตรกร พ.ศ. ๒๕๕๔

๓. ตามระเบียบคณะกรรมการสงเคราะห์เกษตรกรว่าด้วยหลักเกณฑ์ วิธีการ และเงื่อนไขการจัดสรรเงินกองทุนสงเคราะห์เกษตรกร พ.ศ. ๒๕๕๔ กรณีที่ไม่มีกองทุนอื่นได้รับผิดชอบ ให้คณะกรรมการพิจารณาให้การสนับสนุนได้

๕. การศึกษาวิจัย เพื่อการพัฒนาการผลิต การแปรรูป หรือการตลาดซึ่งผลิตผลเกษตรกรรมขั้นต้นหรือผลิตภัณฑ์อาหาร โดยให้เกษตรกรมีส่วนร่วมในการดำเนินการวิจัย

แนวทางการจัดสรรเงิน

๑. กรอบแนวทางการวิจัย

๑.๑ งานวิจัยเพื่อแก้ไขปัญหาความเดือดร้อนของเกษตรกรและองค์กรเกษตรกร ในด้านการพัฒนาการผลิต การแปรรูป หรือการตลาด

๑.๒ งานวิจัยตามนโยบายเร่งด่วนของรัฐบาล

๑.๓ งานวิจัยเพื่อเพิ่มศักยภาพการผลิตหรือการสร้างมูลค่าเพิ่ม

๑.๔ งานวิจัยเพื่อขยายผลโครงการจากระดับต้นแบบสู่ระดับที่พร้อมใช้งาน โดยพัฒนาเพื่อยืนยันเทคโนโลยี/ การทดสอบตลาด/ ควบคุมคุณภาพ รวมทั้งขยายการผลิตเพื่อให้เกิดการยอมรับและสามารถผลักดันสู่การใช้ประโยชน์ต่อไป

๒. ข้อเสนอเพื่อการวิจัย

๒.๑. เงื่อนไขการเสนอขอเสนอการวิจัย

๑) มีประเด็นวิจัยตามกรอบการวิจัยตามที่ คณะกรรมการสงเคราะห์เกษตรกรกำหนด

๒) ข้อเสนอโครงการวิจัยที่เสนอขอรับการสนับสนุนทุนวิจัย ต้องมีวัตถุประสงค์เพื่อพัฒนาการผลิต การแปรรูป หรือการตลาด และให้เกษตรกรเข้ามามีส่วนร่วมในการดำเนินการ

๓) คณะผู้วิจัยมีความเชี่ยวชาญและมีประสบการณ์ในการทำงานวิจัยในสาขาวิชาที่เกี่ยวข้อง

๔) ข้อเสนอโครงการวิจัยที่เสนอขอรับการสนับสนุนทุนวิจัย ต้องมีเป้าหมายของผลผลิต และผลลัพธ์ที่เป็นรูปธรรม สามารถนำไปใช้ประโยชน์ได้จริง รวมทั้งการแก้ไขปัญหาความเดือดร้อนของเกษตรกร

๕) ข้อเสนอโครงการวิจัยหรือส่วนใดส่วนหนึ่งของข้อเสนอการวิจัยนี้ ต้องไม่อยู่ในข้อเสนอการวิจัยที่ได้รับทุนอุดหนุนการวิจัยจากแหล่งทุนวิจัยอื่น

กรณีมีการต่อยอดจากงานวิจัยเดิม ต้องแสดงขอบเขตการดำเนินงานระหว่างงานเดิม และงานใหม่ และต้องมีหนังสือยินยอมจากหน่วยงานเจ้าของผลงานเดิมให้นักวิจัยนำทรัพย์สินทางปัญญาจากการวิจัยมาดำเนินการวิจัยต่อยอด หากตรวจพบว่า ข้อเสนอการวิจัยดังกล่าวได้รับทุนซ้ำซ้อนหรือมีการดำเนินการวิจัยมาแล้ว กองทุนสงเคราะห์เกษตรกร ขอสงวนสิทธิในการยกเลิกการสนับสนุนทุนวิจัยและเรียกเงินกองทุนคืน

๖) กรณีโครงการวิจัย เป็นการดำเนินงานในลักษณะการวิจัยร่วม (Co-funding) ซึ่งได้รับการสนับสนุนงบประมาณ ครุภัณฑ์ หรือสิ่งก่อสร้าง จากหน่วยงานอื่น ให้แสดงรายละเอียดการสนับสนุนดังกล่าวโดยระบุงบประมาณในแต่ละรายการในข้อเสนอการวิจัย พร้อมทั้งแสดงหนังสือรับรองจากหน่วยงานนั้นๆ

๗) หัวหน้าหน่วยงานของรัฐ คณะกรรมการองค์กรเกษตรกร ต้องลงนามรับรองในข้อเสนอการวิจัยให้ครบถ้วน

๒.๒. คุณสมบัติของผู้ขอรับจัดสรรเงินกองทุน เพื่อการศึกษาวิจัยผู้มีสิทธิขอรับจัดสรรเงินกองทุนเพื่อการศึกษาวิจัย จะต้องเป็นหน่วยงานของรัฐหรือองค์กรเกษตรกร ตาม พ.ร.บ. กองทุนสงเคราะห์เกษตรกร พ.ศ. ๒๕๕๔ โดยมีลักษณะดังนี้

๑) มีศักยภาพในการดำเนินการวิจัย

๒) มีความรู้ความสามารถเป็นอย่างดีในวิทยาการด้านใดด้านหนึ่งเกี่ยวกับการวิจัยในข้อเสนอการวิจัยที่ขอรับทุนมีศักยภาพ ความพร้อมด้านวุฒิการศึกษา หรือประสบการณ์ที่จะดำเนินการวิจัยได้สำเร็จ

๓) สามารถปฏิบัติงานและควบคุมการวิจัยได้ตลอดระยะเวลาที่ได้รับทุน รวมทั้งสามารถดำเนินการวิจัยให้แล้วเสร็จภายในเวลาที่กำหนดอย่างมีคุณภาพ

๔) ผู้บังคับบัญชาสูงสุดของหน่วยงานของรัฐที่กำกับดูแล หรือคณะกรรมการองค์กรเกษตรกร โดยมติที่ประชุมใหญ่ของแต่ละองค์กรเกษตรกร ให้ความเห็นชอบและรับรอง

๕) เป็นผู้มีจริยธรรมตามจรรยาบรรณนักวิจัย

๒.๓. การพิจารณาข้อเสนอการวิจัย

๑) จะพิจารณาข้อเสนอการวิจัยตามแนวทางที่กองทุนสงเคราะห์เกษตรกรกำหนด

๒) กองทุนสงเคราะห์เกษตรกร จะให้ความสำคัญกับโครงการวิจัยที่มีการระบุผู้ใช้งานวิจัยอย่างชัดเจนหรือมีหลักฐานรองรับ โดยคำนึงถึงเกษตรกรที่ประสบความเดือดร้อนเป็นหลักก่อน

๓) กองทุนสงเคราะห์เกษตรกร ขอสงวนสิทธิ์ในการพิจารณาความเหมาะสมของคณะนักวิจัย โดยจะตรวจสอบสถานภาพรับทุนและความสามารถในการปฏิบัติงานและควบคุมการวิจัย

๒.๔. สิทธิในผลงานหรือทรัพย์สินทางปัญญา

ตามระเบียบคณะกรรมการสงเคราะห์เกษตรกร ว่าด้วยหลักเกณฑ์ วิธีการ และเงื่อนไขในการจัดสรรเงินกองทุนสงเคราะห์เกษตรกร พ.ศ. ๒๕๕๔ ข้อ ๑๒ กำหนดให้โครงการเพื่อสนับสนุนงานวิจัยของส่วนราชการหรือองค์กรเกษตรกร ต้องกำหนดให้ผลงานหรือสิทธิในผลงานหรือทรัพย์สินทางปัญญาที่เกิดขึ้นจากงานวิจัยเป็นกรรมสิทธิ์หรือสิทธิของสำนักงานปลัดกระทรวงเกษตรและสหกรณ์

มติคณะกรรมการสงเคราะห์เกษตรกร

ครั้งที่ ๕/๒๕๖๒ วันที่ ๒๑ พฤศจิกายน ๒๕๖๒

(แก้ไขเพิ่มเติมครั้งที่ ๑) ตามมติคณะกรรมการฯ ครั้งที่ ๕/๒๕๖๔ วันที่ ๑๖ ธันวาคม ๒๕๖๔

(แก้ไขเพิ่มเติมครั้งที่ ๒) ตามมติคณะกรรมการฯ ครั้งที่ ๕/๒๕๖๖ วันที่ ๒๙ กันยายน ๒๕๖๖

เรื่อง

หลักเกณฑ์คุณสมบัติ และเงื่อนไขในการเสนอขอรับจัดสรรเงินกองทุนสงเคราะห์เกษตรกรของ
องค์กรเกษตรกรที่ไม่มีฐานะเป็นนิติบุคคล หรือ องค์กรเกษตรกรที่เป็นนิติบุคคลน้อยกว่า ๒ ปี

๑. วงเงิน

๑. กรณีที่ดำเนินกิจการตามวัตถุประสงค์ที่ขอกู้มาแล้วไม่เกิน ๑ ปี ให้อนุมัติวงเงินได้ไม่เกิน ๑.๕ ล้านบาท
๒. กรณีที่ดำเนินกิจการตามวัตถุประสงค์ที่ขอกู้มาแล้วเกิน ๑ ปี แต่ไม่เกิน ๒ ปี ให้อนุมัติวงเงินได้ไม่เกิน ๓ ล้านบาท
๓. กรณีที่ดำเนินกิจการตามวัตถุประสงค์ที่ขอกู้มาแล้วเกิน ๒ ปีขึ้นไป ให้อนุมัติวงเงินได้ไม่เกิน ๕ ล้านบาท
๔. กรณีองค์กรเกษตรกรขอรับการจัดสรรเงินกองทุน นอกเหนือจาก ข้อ ๑ - ๓ ให้คณะกรรมการพิจารณาตามความเหมาะสมและความจำเป็น

๒. เงื่อนไขการกู้ยืม

๑. องค์กรเกษตรกรที่ไม่มีฐานะเป็นนิติบุคคล หรือ องค์กรเกษตรกรที่เป็นนิติบุคคลน้อยกว่า ๒ ปี จะต้องได้รับการรับรองคุณสมบัติและความพร้อมในการดำเนินกิจการจากหน่วยงานรัฐที่กำกับดูแล
 ๒. สำหรับองค์กรเกษตรกรที่เป็นนิติบุคคลน้อยกว่า ๒ ปี หรือ องค์กรเกษตรกรที่ไม่มีฐานะเป็นนิติบุคคล แต่ได้ดำเนินกิจการโดยจดทะเบียนเป็นนิติบุคคลอื่นเพิ่มเติม จะต้องมีเงื่อนไขและเอกสาร/หลักฐาน ดังนี้
 - ๒.๑ ต้องมีการจัดทำบัญชีของกลุ่มเป็นปัจจุบัน
 - ๒.๒ มีการตรวจสอบบัญชีและงบการเงิน (กรณีว่าจ้างผู้สอบบัญชี (Auditor) องค์กรเกษตรกรต้องเป็นผู้รับผิดชอบค่าใช้จ่ายเอง)
 - ๒.๓ มีการสะสมทุนเรือนหุ้น หรืออย่างน้อยต้องมีการออมร่วมกันอย่างสม่ำเสมอ เช่น รับฝากเงินจากสมาชิกในรูปเงินสัจจะออมทรัพย์
 ๓. สมาชิกส่วนใหญ่ของกลุ่มต้องมีความรู้ความเข้าใจ ในกิจการหรือโครงการที่เสนอ เช่น ประกอบเป็นอาชีพอยู่แล้ว หรือได้ผ่านการอบรมจากภาครัฐ
 ๔. โครงการที่เสนอต้องผ่านการประเมินเบื้องต้น จากหน่วยงานที่มีอำนาจหน้าที่ดูแล ส่งเสริมการประกอบอาชีพเกษตรกรในพื้นที่ระดับอำเภอ หรือระดับจังหวัด
 ๕. มีการประชุมร่วมกันเป็นประจำ และมีการบันทึกรายงานการประชุมไว้เพื่อเป็นหลักฐาน ทั้งนี้ ภายหลังจากที่โครงการได้รับอนุมัติต้องกำหนดให้มีแผนการประชุมร่วมกันอย่างน้อยทุก ๓ เดือนและรายงานผลการประชุมให้กองทุนฯ ทราบ
 ๖. ให้รายงานผลการดำเนินโครงการเป็นประจำทุกเดือน ตามแบบที่กองทุนกำหนด
- ทั้งนี้ นอกจากที่กำหนดไว้ ให้เป็นไปตามระเบียบคณะกรรมการสงเคราะห์เกษตรกรว่าด้วยหลักเกณฑ์ วิธีการ และเงื่อนไขในการจัดสรรเงินกองทุนสงเคราะห์เกษตรกร พ.ศ. ๒๕๕๔ และระเบียบคณะกรรมการสงเคราะห์เกษตรกรว่าด้วยการรับจ่ายเงิน การเก็บรักษาเงิน การใช้จ่ายเงินเป็นค่าใช้จ่ายในการดำเนินงานของกองทุนการจัดหาผลประโยชน์ของกองทุน และการจำหน่ายทรัพย์สินจากบัญชีของกองทุนเป็นสัญญา พ.ศ. ๒๕๕๖

๓. หลักประกัน

๑. กรณีวงเงินไม่เกิน ๕,๐๐๐,๐๐๐ บาท ให้ค้ำประกันเพียงสมาชิกทุกคนในกลุ่ม
 ๒. กรณีวงเงินเกิน ๕,๐๐๐,๐๐๐ บาท ให้ค้ำประกันด้วยสมาชิกทุกคนในกลุ่ม และอาจจัดให้มีหลักทรัพย์เป็นหลักประกัน ตามที่คณะกรรมการเห็นชอบ
กรณีใช้หลักทรัพย์ ให้มีหลักเกณฑ์ ดังนี้
 - ๒.๑ จำนวนอสังหาริมทรัพย์ ได้แก่ โฉนดที่ดิน, นส๓, นส๓ก, สิ่งปลูกสร้างในที่ดิน, เครื่องจักรกลของสมาชิกหรือบุคคลอื่น
 - ๒.๒ หลักทรัพย์ต้องมีราคาประเมิน ดังนี้
 - (๑) วงเงินกู้ยืมตั้งแต่ ๕,๐๐๐,๐๐๐ - ๑๐,๐๐๐,๐๐๐ บาท : ราคาประเมินไม่น้อยกว่าร้อยละ ๓๐ ของวงเงินที่ขอรับจัดสรร
 - (๒) วงเงินกู้ยืมมากกว่า ๑๐,๐๐๐,๐๐๐ - ๕๐,๐๐๐,๐๐๐ บาท : ราคาประเมินไม่น้อยกว่าร้อยละ ๔๐ ของวงเงินที่ขอรับจัดสรร
 - (๓) วงเงินกู้ยืมมากกว่า ๕๐,๐๐๐,๐๐๐ บาทขึ้นไป : ราคาประเมินไม่น้อยกว่าร้อยละ ๕๐ ของวงเงินที่ขอรับจัดสรร
 - ๒.๓ หลักทรัพย์ที่ใช้เป็นหลักประกันควรปลอดภาระผูกพัน กรณีที่มีภาระผูกพัน เมื่อหักออกชำระหนี้แล้ว ราคาประเมินต้องมีมูลค่าไม่น้อยกว่าร้อยละ ๓๐ - ๕๐ ตามแต่ละวงเงินที่เสนอขอรับจัดสรร ตามข้อ ๒.๒
 - ๒.๔ กรณีไม่มีหลักทรัพย์ หรือหลักทรัพย์ที่ใช้เป็นหลักประกันมีราคาประเมินน้อยกว่าหลักเกณฑ์ที่กำหนด ให้คณะกรรมการพิจารณาอนุมัติได้ตามความจำเป็นและเหมาะสม โดยคำนึงถึง
 - (๑) ความจำเป็นของการใช้เงินกู้ตามแผนการดำเนินโครงการ
 - (๒) ศักยภาพการดำเนินธุรกิจขององค์กรเกษตรกร
 - (๓) เป็นโครงการเร่งด่วน เพื่อช่วยเหลือเกษตรกรที่ประสบความเดือดร้อน
- หมายเหตุ :** ๑. หลักเกณฑ์ กรณีกำหนดให้มีหลักทรัพย์ ให้ใช้รวมถึงองค์กรเกษตรกรที่มีฐานะเป็นนิติบุคคล มากกว่า ๒ ปี
๒. การค้ำประกันขององค์กรเกษตรกรที่เป็นนิติบุคคล ให้เป็นไปตามข้อ ๕ (๑) ของระเบียบคณะกรรมการสงเคราะห์เกษตรกรว่าด้วยหลักเกณฑ์ วิธีการ และเงื่อนไขในการจัดสรรเงินกองทุนสงเคราะห์เกษตรกร พ.ศ. ๒๕๕๔ คือ ต้องค้ำประกันด้วยคณะกรรมการบริหารองค์กร และผู้จัดการหรือผู้ที่ทำหน้าที่ในลักษณะดังกล่าว ค้ำประกันการกู้ยืมในฐานะส่วนตัว ในกรณีที่มีการเปลี่ยนแปลงคณะกรรมการบริหารองค์กร ต้องจัดให้คณะกรรมการชุดใหม่ค้ำประกันเพิ่มเติม
 ๓. กรณีการดำเนินกิจการ ให้พิจารณาจากการแจ้งต่อทะเบียนอย่างต่อเนื่อง ตามเอกสารสำคัญแสดงการดำเนินกิจการ (แบบ ท.ว.ช. ๓)

มติคณะกรรมการสงเคราะห์เกษตรกร

ครั้งที่ ๕/๒๕๖๔

วันที่ ๑๖ ธันวาคม ๒๕๖๔

เรื่อง

กำหนดแนวทางการจัดสรรเงินจ่ายขาด

ในการดำเนินโครงการ ตามพระราชบัญญัติกองทุนสงเคราะห์เกษตรกร พ.ศ. ๒๕๕๔

“เห็นชอบในหลักการ ในการจัดสรรเงินจากกองทุนสงเคราะห์เกษตรกร เป็นเงินจ่ายขาด เพื่อดำเนินงานโครงการตามพระราชบัญญัติกองทุนสงเคราะห์เกษตรกร พ.ศ. ๒๕๕๔ สำหรับหน่วยงานรัฐ ในกิจการตามมาตรา ๗ (๑) – (๖) ยกเว้น มาตรา ๗ (๑) (ก) และ (ข) และสำหรับองค์กรเกษตรกรในกิจการ ตามมาตรา ๗ (๕) โดยให้สามารถขอรับการจัดสรรเงินจ่ายขาดได้ในอัตราเต็มจำนวนของค่าใช้จ่ายในโครงการ เฉพาะกรณีโครงการที่มีวัตถุประสงค์เพื่อประโยชน์สาธารณะ ในการช่วยเหลือหรือส่งเสริมเกษตรกรหรือองค์กร เกษตรกรในการประกอบอาชีพเกษตรกรรม หรือเพื่อใช้ประโยชน์ร่วมกันในกลุ่มขององค์กรเกษตรกร ทั้งนี้ คณะกรรมการสงเคราะห์เกษตรกรอาจพิจารณาปรับลดได้ตามความจำเป็นและเหมาะสม”



กองบริหารงาน กองทุนส่งเสริมเกษตรกร

เลขที่ 3 ถนนราชดำเนินนอก แขวงบ้านพานถม เขตพระนคร กทม.10200

02-282-6797 / 02-282-6110

