



## สถานการณ์ตลาดโคและเนื้อวัวในสาธารณรัฐประชาชนจีน

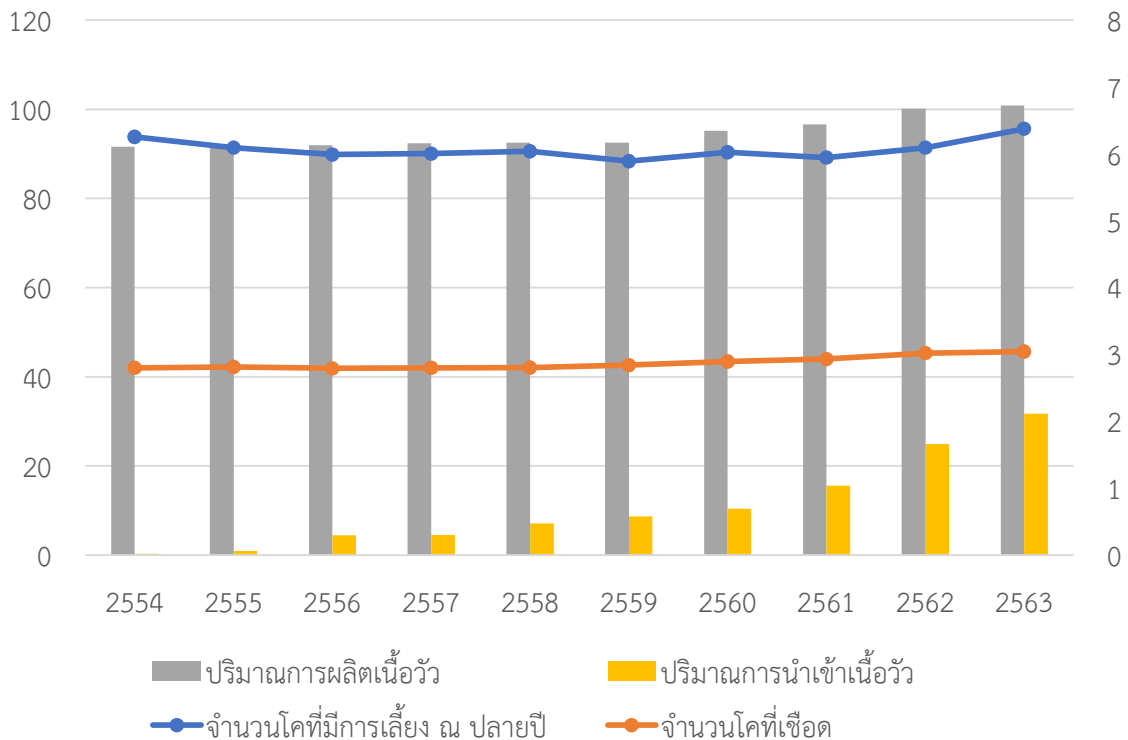
สาธารณรัฐประชาชนจีนเป็นประเทศผู้เพาะเลี้ยงโคและผลิตเนื้อวัว รวมถึงบริโภคเนื้อวัวมากเป็นอันดับสามของโลก รองจากประเทศสหรัฐอเมริกา และบราซิล อย่างไรก็ตาม จากการพัฒนาทางเศรษฐกิจที่เติบโตอย่างรวดเร็วของจีน ประชากรมีระดับชีวิตความเป็นอยู่ที่ดีขึ้น การรับวัฒนธรรมด้านอาหารจากต่างประเทศ และการสนใจกับโภชนาการด้านอาหารเพิ่มขึ้น ทำให้ประชาชนจีนมีแนวโน้มการบริโภคเนื้อวัวเพิ่มขึ้น

### การผลิตโคเนื้อและเนื้อวัวของจีน

ปัจจุบันการเลี้ยงโคเนื้อของจีนส่วนใหญ่เป็นการเลี้ยงโดยเกษตรกรรายย่อย การเลี้ยงในรูปแบบฟาร์มขนาดใหญ่โดยการขุนโคยังมีไม่มากนัก

ในช่วงไม่กี่ปีที่ผ่านมา ปริมาณการผลิตเนื้อวัวของจีนค่อนข้างมีเสถียรภาพโดยมีการปรับเพิ่มขึ้นเล็กน้อย ในปี 2563 ซึ่งมีปริมาณผลผลิตเนื้อวัว 6.72 ล้านตัน เพิ่มขึ้นร้อยละ 0.77 เมื่อเทียบกับปี 2562 และเมื่อพิจารณาในช่วง 10 ปี ที่ผ่านมาพบว่ามีการเติบโตเฉลี่ยปีละ 0.69 โดยพบว่าโคที่เชือดในปี 2563 มีจำนวน 45.65 ล้านตัว เพิ่มขึ้นจากปี 2556 ที่มีการเชือดจำนวน 41.90 ล้านตัว เพิ่มขึ้นร้อยละ 8.96 คิดเป็นการเพิ่มขึ้นเฉลี่ยร้อยละ 1.28 ต่อปี ในขณะที่ปริมาณการเลี้ยงโคมีการแกว่งตัวแต่ในภาพรวมอยู่ในทิศทางที่เพิ่มขึ้น โดยปริมาณโคที่มีการเลี้ยง ณ ปลายปี 2563 มีจำนวน 95.62 ล้านตัว เพิ่มขึ้นร้อยละ 4.64 เมื่อเทียบกับปีก่อนหน้า

กราฟแท่งแสดงจำนวนโคที่มีการเลี้ยง ณ ปลายปี และจำนวนโคที่เชือด (แกนซ้าย หน่วย: ล้านตัว)  
กราฟเส้นปริมาณการผลิตเนื้อวัว และปริมาณการนำเข้าเนื้อวัว (แกนขวา หน่วย: ล้านตัน) ของจีน ปี 2554 - 2563



ปี	2554	2555	2556	2557	2558	2559	2560	2561	2562	2563
จำนวนโคที่มีการเลี้ยง ณ ปลายปี (ล้านตัว)	93.84	91.37	89.86	90.07	90.56	88.34	90.39	89.15	91.38	95.62
จำนวนโคที่เชือด (ล้านตัว)	42.01	42.19	41.90	42.00	42.11	42.65	43.40	43.97	45.34	45.65
ปริมาณการผลิตเนื้อวัว (ล้านตัน)	6.11	6.15	6.13	6.16	6.17	6.17	6.35	6.44	6.67	6.72
ปริมาณการนำเข้าเนื้อวัว (ล้านตัน)	0.02	0.06	0.29	0.30	0.47	0.58	0.70	1.04	1.66	2.12

พื้นที่เลี้ยงโคของจีนส่วนใหญ่อยู่ทางภาคตะวันตกในมณฑลเสฉวน (8.80 ล้านตัว) ยูนนาน (8.59 ล้านตัว) ซิงไห่ (6.52 ล้านตัว) ทิเบต (6.24 ล้านตัว) ชินเจียง (5.28 ล้านตัว) และภาคเหนือในเขตปกครองตนเองมองโกเลียใน (6.71 ล้านตัว) และเฮยหลงเจียง (5.16 ล้านตัว) ซึ่งมีพื้นที่กว้างใหญ่

ในส่วนของ การนำเข้าพบว่าจีนมีการนำเข้าเนื้อวัวเพิ่มขึ้นมากอย่างต่อเนื่อง โดยในปี 2563 มีปริมาณการนำเข้าสูงถึง 2.12 ล้านตัน เพิ่มขึ้นร้อยละ 27.7 เมื่อเทียบกับปี 2562

**ประเทศ/เขตแดนที่สินค้าเนื้อวัวผ่านการประเมินความเสี่ยงและมีการค้าดั้งเดิมกับจีน**

ภูมิภาค	ประเทศ/เขตแดน
เอเชีย	คาซัคสถาน มองโกเลีย
ยุโรป	เบารุส รัสเซีย ฝรั่งเศส เนเธอร์แลนด์ ลัตเวีย ลิทัวเนีย เซอร์เบีย ยูเครน ฮังการี อิตาลี ไอร์แลนด์ (ระงับการนำเข้าตั้งแต่วันที่ 22 พฤษภาคม 2563 เนื่องจากมีการระบาดของโรควัวบ้า) อังกฤษ (ระงับการนำเข้าตั้งแต่วันที่ 29 กันยายน 2564 เนื่องจากมีการระบาดของโรควัวบ้า)
แอฟริกา	แอฟริกาใต้ นามิเบีย
โอเชียเนีย	ออสเตรเลีย นิวซีแลนด์
อเมริกาเหนือ	ปานามา คอสตาริกา แคนาดา สหรัฐอเมริกา เม็กซิโก
อเมริกาใต้	อาร์เจนตินา บราซิล โบลิเวีย อูรุกวัย ชิลี

ที่มา: <http://43.248.49.223/index.aspx> สืบค้น ณ วันที่ 15 ธันวาคม 2564

**รายชื่อประเทศที่ยังมีการระบาดของโรคปากเท้าเปื่อย (FMD) แต่จีนอนุญาตให้นำเข้าสัตว์กีบ และผลิตภัณฑ์ได้ เนื่องจากมีพื้นที่ที่ยกเว้นการระบาดของโรค**

ประเทศ	พื้นที่ที่ยกเว้นการระบาดของโรค FMD
ลาว	เฉพาะพื้นที่เขตปลอดโรคเมืองสิง ตามประกาศศุลกากรแห่งชาติจีน กระทรวงเกษตรและกิจการชนบทจีน เลขที่ 7 ปี ค.ศ. 2021 วันที่ 20 มกราคม 2564 *มีการระบาดของโรคล้มปี สกิน และมีประกาศศุลกากรแห่งชาติจีน กระทรวงเกษตรและกิจการชนบทจีน เลขที่ 58 ปี ค.ศ. 2021 วันที่ 15 กรกฎาคม 2564 เรื่องการป้องกันโรคล้มปี สกิน จากประเทศลาวเข้าจีน โดยระงับการนำเข้าวัวและผลิตภัณฑ์
มองโกเลีย	เฉพาะเมือง Zamyn uud ในจังหวัด East Gobi และเนื้อวัว เนื้อแพะจากจังหวัด Ubusu, Zabhan, Gobi Altai, Kusugur และ Bayan honger *มีการระบาดของโรคล้มปี สกิน และมีประกาศศุลกากรแห่งชาติจีน กระทรวงเกษตรและกิจการชนบทจีน เลขที่ 75 ปี ค.ศ. 2021 วันที่ 26 กันยายน 2564 เรื่องการป้องกันโรคล้มปี สกิน จากประเทศมองโกเลียเข้าจีน โดยระงับการนำเข้าวัวและผลิตภัณฑ์
รัสเซีย	เฉพาะ 48 พื้นที่ของรัสเซีย (free from FMD without vaccination) ตามประกาศศุลกากรแห่งชาติจีน เลขที่ 99 ปี ค.ศ. 2019 วันที่ 30 พฤษภาคม 2562 *มีการระบาดของโรคล้มปี สกิน แต่มีการนำเข้าเนื้อวัวแช่แข็ง

บอสวานา	เฉพาะพื้นที่ free from FMD without vaccination ตามประกาศศุลกากรแห่งชาติจีน กระทรวงเกษตรและกิจการชนบทจีน เลขที่ 27 ปี ค.ศ. 2020 วันที่ 23 มกราคม 2563
แอฟริกาใต้	เฉพาะจังหวัด Limpopo พื้นที่เขต EHLANZEN ของจังหวัด Mpumala nga และพื้นที่เขต UMKHANYAKUDE ของจังหวัด KwaZulu-Natal ตามประกาศศุลกากรแห่งชาติจีน กระทรวงเกษตรและกิจการชนบทจีน เลขที่ 122 ปี ค.ศ. 2019 วันที่ 23 กรกฎาคม 2562 *มีการระบาดของโรคล้มปี สกิน แต่มีการนำเข้าเนื้อวัวแช่แข็ง
นามิเบีย	แนวรั้ว Veterinary Cordon Fence (VCF) ทางใต้ของนามิเบีย ได้แก่ จังหวัด Otjozondjupa, Omaheke, Khomas, Erongo, Hardap และ Karas รวมถึงพื้นที่ทางตอนใต้ของจังหวัด Kunene และ Oshikoto ที่ได้รับการยอมรับจาก OIE *มีการระบาดของโรคล้มปี สกิน แต่มีการนำเข้าเนื้อวัวแช่แข็ง
บราซิล	เฉพาะรัฐ Santa Catarina, Acre, Espírito Santo, Distrito Federal, Minas Gerais, Mato Grosso, Paraná, Rio Grande do Su, Rio de Janeiro, Sergipe และ São Paulo รวมถึงรัฐ Bahia, Mato Grosso do Su, Rondônia และ Tocantins ซึ่งไม่รวมเขตบัพเฟอโรโซนและเขตมอนิเตอร์ในรัฐข้างต้น รวมถึงพื้นที่ทางตอนกลางและใต้ของรัฐ Pará ที่ได้รับการยอมรับจาก OIE

ที่มา: <http://dzs.customs.gov.cn/dzs/2746776/2753557/index.html> รายชื่อปรับปรุงวันที่ 13 ตุลาคม 2564

จากข้อมูลแสดงให้เห็นว่าประเทศจีนมีการยอมรับการดำเนินการเขตปลอดโรคหรือมาตรการควบคุมโรค FMD ที่จำกัดขอบเขตพื้นที่โดยเฉพาะกับประเทศต่าง ๆ ที่ยังมีการระบาดของโรค FMD เช่นกัน และพบว่าประเทศที่มีพรมแดนติดกับจีนหรืออยู่ใกล้จีนหากมีการระบาดของโรคล้มปี สกิน ก็อาจจะมีมาตรการระงับการนำเข้าวัวและผลิตภัณฑ์ด้วย

#### สถิติการนำเข้าโคมีชีวิตและผลิตภัณฑ์ของจีน ปี 2560 - 2563 (หน่วย: ตัน)

พิกัด	รายการ	ปี 2560	ปี 2561	ปี 2562	ปี 2563	ปี 2563 เทียบ 2562 (%)
0102	โคและกระบือ	35,998	54,235	65,173	78,288	20.12
0102.2900	โคมีชีวิต	12,037	42,281	44,918	52,554	17.00
0102.2100	โคมีชีวิตเพื่อเพาะพันธุ์	21,021	11,686	20,255	25,734	27.05
0201	เนื้อวัวแช่เย็น	6,558	15,990	37,852	48,737	28.75
0201.30	เนื้อวัวแช่เย็นไม่ติดกระดูก	6,082	15,416	36,552	47,861	30.94
0201.20	เนื้อวัวแช่เย็นติดกระดูก	476	574	1,300	876	-32.63
0202	เนื้อวัวแช่แข็ง	688,557	1,023,398	1,622,039	2,070,136	27.63
0202.2300	เนื้อวัวแช่แข็งไม่ติดกระดูก	564,165	859,155	1,362,399	1,773,831	30.20
0202.2200	เนื้อวัวแช่แข็งติดกระดูก	123,812	164,243	256,945	295,327	14.94
0202.1000	โครงวัวแช่แข็งทั้งตัว/ครึ่งตัว	579	0	2,695	978	-63.72

จากสถิติการนำเข้าโคมีชีวิตและผลิตภัณฑ์ของจีน ปี 2560 - 2563 พบว่าประเทศจีนมีการนำเข้าสินค้าในพิกัด HS Code โคและกระบือ เนื้อวัวแช่เย็น และเนื้อวัวแช่แข็ง เพิ่มขึ้นอย่างต่อเนื่อง โดยเมื่อพิจารณารายพิกัดพบว่า

1. การนำเข้าโคมีชีวิตของจีนมีการปรับเพิ่มขึ้นอย่างมากต่อเนื่องตั้งแต่ปี 2561 โดยมีการนำเข้าในระดับมากกว่า 40,000 ตัน เทียบจากระดับประมาณ 10,000 ตัน ในปี 2560 โดยมีการนำเข้า

มากถึง 52,554 ตัน ในปี 2563 ในขณะที่การนำเข้าโคมิชีวิตเพื่อเพาะพันธุ์ (พ่อแม่พันธุ์) มีการนำเข้าเพิ่มขึ้น และลดลงเป็นช่วง ๆ โดยมีการนำเข้าลดลงมากในปี 2561 และเพิ่มขึ้นมากในปี 2563

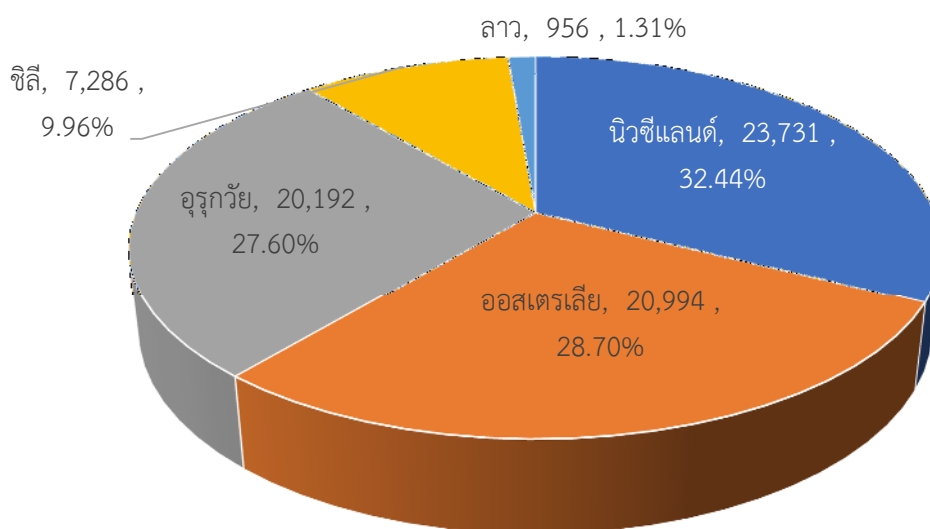
2. การนำเข้าเนื้อวัวแช่เย็นส่วนใหญ่เป็นการนำเข้าเนื้อวัวแช่เย็นไม่ติดกระดูกซึ่งมีการปรับเพิ่มขึ้นอย่างมากต่อเนื่องตั้งแต่ปี 2561 โดยมีการนำเข้ามากถึง 47,861 ตัน ในปี 2563 เพิ่มขึ้นร้อยละ 30.94 เมื่อเทียบกับปี 2562

3. การนำเข้าเนื้อวัวแช่แข็งส่วนใหญ่เป็นการนำเข้าเนื้อวัวแช่แข็งไม่ติดกระดูกซึ่งมีการปรับเพิ่มขึ้นอย่างมากต่อเนื่องตั้งแต่ปี 2561 โดยมีการนำเข้ามากถึง 1,773,831 ตัน ในปี 2563 เพิ่มขึ้นร้อยละ 30.20 เมื่อเทียบกับปี 2562

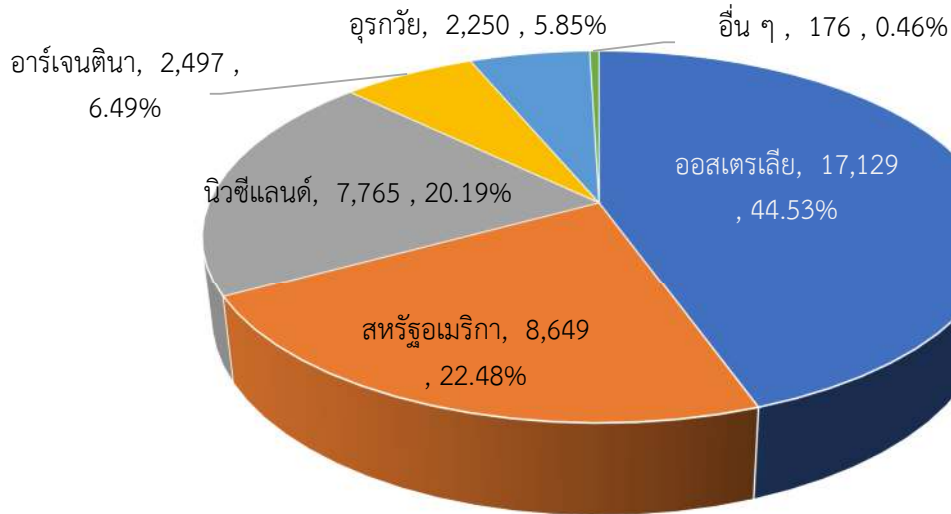
**สถิติการนำเข้าโคมิชีวิตและผลิตภัณฑ์ของเงิน เดือนมกราคม - ตุลาคม ปี 2560 - 2564 (หน่วย: ตัน)**

พิกัด	รายการ	ปี 2560	ปี 2561	ปี 2562	ปี 2563	ปี 2564	ปี 2564 เทียบ 2563 (%)
0102	โคและกระบือ	28,491	46,033	55,527	68,100	91,922	34.98
0102.2900	โคมิชีวิต	6,858	36,448	37,847	46,406	73,158	57.65
0102.2100	โคมิชีวิตเพื่อเพาะพันธุ์	18,692	9,316	17,680	21,694	18,756	-13.55
0201	เนื้อวัวแช่เย็น	5,017	11,533	28,423	38,373	39,111	1.92
0201.3000	เนื้อวัวแช่เย็นไม่ติดกระดูก	4,618	11,112	27,396	37,651	38,466	2.16
0201.2000	เนื้อวัวแช่เย็นติดกระดูก	399	421	1,027	722	645	-10.63
0202	เนื้อวัวแช่แข็ง	549,991	818,943	1,255,171	1,703,175	1,906,920	11.96
0202.2300	เนื้อวัวแช่แข็งไม่ติดกระดูก	446,197	684,195	1,048,693	1,461,301	1,571,521	7.54
0202.2200	เนื้อวัวแช่แข็งติดกระดูก	103,285	134,747	204,859	241,236	334,661	38.73
0202.1000	โครงวัวแช่แข็งทั้งตัว/ครึ่งตัว	509	0	1,620	638	738	15.67

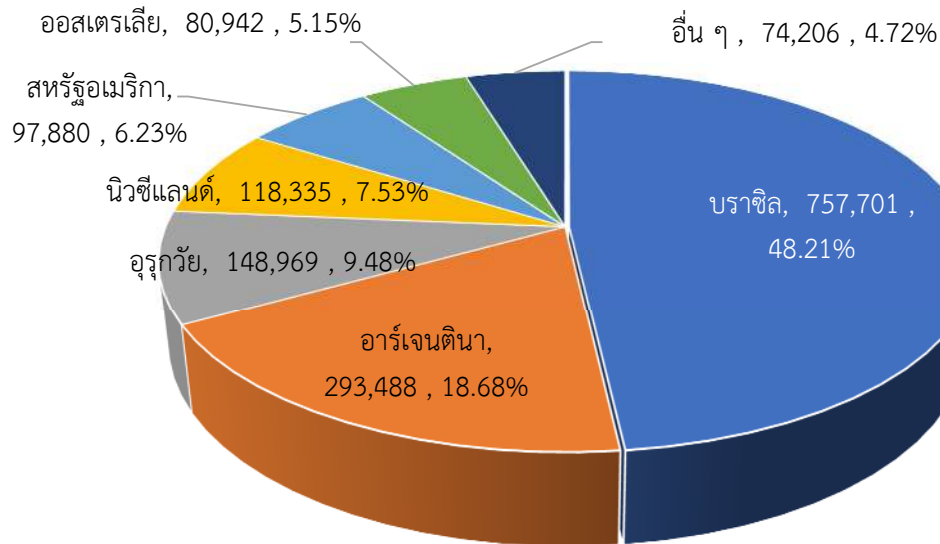
**แหล่งนำเข้าโคชีวิตของเงินเดือนมกราคม - ตุลาคม 2564 (ปริมาณ: ตัน และสัดส่วนการนำเข้า: %)**



แหล่งนำเข้าเนื้อวัวแช่เย็นไม่ติดกระดูกของจีนเดือนมกราคม - ตุลาคม 2564  
(ปริมาณ: ตัน และสัดส่วนการนำเข้า: % )



แหล่งนำเข้าเนื้อวัวแช่แข็งไม่ติดกระดูกของจีนเดือนมกราคม - ตุลาคม 2564  
(ปริมาณ: ตัน และสัดส่วนการนำเข้า: %)



จากสถิติการนำเข้าโคมีชีวิตและผลิตภัณฑ์ของจีนในช่วงเดือนมกราคม - ตุลาคม ปี 2560 - 2564 พบว่าประเทศจีนมีการนำเข้าสินค้าในพิกัด HS Code โคและกระบือ เนื้อวัวแช่เย็น และเนื้อวัวแช่แข็งเพิ่มขึ้นอย่างต่อเนื่อง โดยเมื่อพิจารณารายพิกัดพบว่า

1. การนำเข้าโคมีชีวิตของจีนในช่วงเดือนมกราคม - ตุลาคม 2564 มีปริมาณการนำเข้า 73,158 ตัน มากกว่าปริมาณการนำเข้าทั้งปีของปี 2563 สะท้อนให้เห็นว่าตลาดจีนมีความต้องการโคมีชีวิตเพิ่มขึ้นอย่างมาก ในขณะที่ความต้องการโคพ่อแม่พันธุ์ในปี 2564 ปรับลดลงเมื่อเทียบกับช่วงเวลาเดียวกันของปีก่อนหน้า โดยแหล่งนำเข้าโคมีชีวิตที่สำคัญของจีน คือ นิวซีแลนด์ คิดเป็นสัดส่วนร้อยละ 32.44 ของการนำเข้าโคมีชีวิต (ปริมาณเพิ่มขึ้นร้อยละ 83.22 เมื่อเทียบกับช่วงเวลาเดียวกันของปีก่อนหน้า) ออสเตรเลีย คิดเป็นสัดส่วนร้อยละ 28.70 (ลดลงร้อยละ 29.57) อูรุกวัย คิดเป็นสัดส่วนร้อยละ 27.60 (เพิ่มขึ้น 79.49 เท่า) ชิลี คิดเป็นสัดส่วนร้อยละ 9.96 (เพิ่มขึ้นร้อยละ 114.58) และลาว คิดเป็นสัดส่วนร้อยละ 1.31 (เพิ่งเริ่มมีการนำเข้าในเดือนเมษายน และพฤษภาคม หลังจากนั้นไม่มีการนำเข้า)

2. การนำเข้าเนื้อวัวแช่เย็นของเงินในช่วงเดือนมกราคม - ตุลาคม 2564 ส่วนใหญ่เป็นการนำเข้าเนื้อวัวแช่เย็นไม่ติดกระดูกโดยมีปริมาณ 38,466 ตัน เพิ่มขึ้นร้อยละ 2.16 เมื่อเทียบกับช่วงเวลาเดียวกันของปีก่อนหน้า โดยแหล่งนำเข้าเนื้อวัวแช่เย็นไม่ติดกระดูกที่สำคัญของเงิน คือ ออสเตรเลีย คิดเป็นสัดส่วนร้อยละ 44.53 ของการนำเข้าเนื้อวัวแช่เย็นไม่ติดกระดูก (ปริมาณลดลงร้อยละ 37.86 เมื่อเทียบกับช่วงเวลาเดียวกันของปีก่อนหน้า) สหรัฐอเมริกา คิดเป็นสัดส่วนร้อยละ 22.48 (เพิ่มขึ้นร้อยละ 359.26) นิวซีแลนด์ คิดเป็นสัดส่วนร้อยละ 20.19 (เพิ่มขึ้นร้อยละ 12.24) อาร์เจนตินา คิดเป็นสัดส่วนร้อยละ 6.49 (เพิ่มขึ้นร้อยละ 231.98) และอูรุกวัย คิดเป็นสัดส่วนร้อยละ 5.85 (เพิ่มขึ้นร้อยละ 390.82)

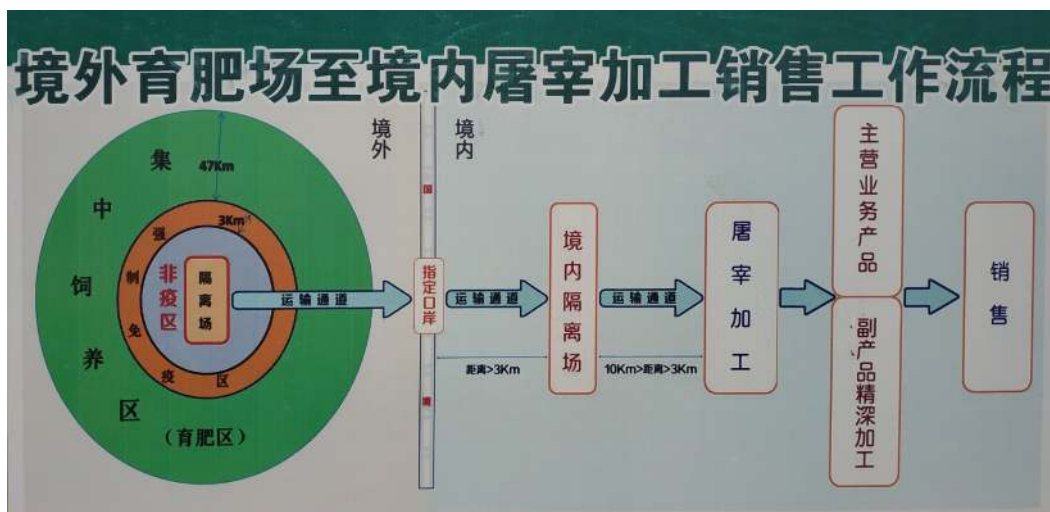
3. การนำเข้าเนื้อวัวแช่แข็งของเงินในช่วงเดือนมกราคม - ตุลาคม 2564 ส่วนใหญ่เป็นการนำเข้าเนื้อวัวแช่แข็งไม่ติดกระดูกโดยมีปริมาณ 1,571,521 ตัน เพิ่มขึ้นร้อยละ 7.54 เมื่อเทียบกับช่วงเวลาเดียวกันของปีก่อนหน้า ในขณะที่การนำเข้าเนื้อวัวแช่แข็งติดกระดูกมีปริมาณ 334,661 ตัน เพิ่มขึ้นร้อยละ 38.73 ซึ่งมีปริมาณมากกว่าการนำเข้าตลอดทั้งปีของปี 2563 โดยแหล่งนำเข้าเนื้อวัวแช่แข็งไม่ติดกระดูกที่สำคัญของเงิน คือ บราซิล คิดเป็นสัดส่วนร้อยละ 48.21 ของการนำเข้าเนื้อวัวแช่แข็งไม่ติดกระดูก (ปริมาณเพิ่มขึ้นร้อยละ 10.03 เมื่อเทียบกับช่วงเวลาเดียวกันของปีก่อนหน้า) อาร์เจนตินา คิดเป็นสัดส่วนร้อยละ 18.68 (ลดลงร้อยละ 14.62) อูรุกวัย คิดเป็นสัดส่วนร้อยละ 9.48 (เพิ่มขึ้นร้อยละ 46.56) นิวซีแลนด์ คิดเป็นสัดส่วนร้อยละ 7.53 (เพิ่มขึ้นร้อยละ 18.60) สหรัฐอเมริกา คิดเป็นสัดส่วนร้อยละ 6.23 (เพิ่มขึ้นร้อยละ 6.39 เท่า) และออสเตรเลีย คิดเป็นสัดส่วนร้อยละ 5.15 (ลดลงร้อยละ 47.32)

### โครงการจัดการโรคระบาดสัตว์ข้ามแดนระหว่างเงินกับสปป.ลาว

โครงการจัดการโรคระบาดสัตว์ข้ามแดนระหว่างเงินกับสปป.ลาว เป็นโครงการทดลองที่แก้ไขปัญหาระบาดของโรคสัตว์ข้ามแดนระหว่างเงิน (สิบสองปันนา มณฑลยูนนาน) และลาว (เมืองสิง แขวงหลวงน้ำทา)

สถานที่กักกันโคมีชีวิตข้ามแดนของจุดทดลองการจัดการโรคระบาดสัตว์ระหว่างเงิน-ลาว (บริเวณชายแดนเมืองสิง สาธารณรัฐประชาธิปไตยประชาชนลาว และชายแดนภูมิภาคสิบสองปันนา ของเงิน) ซึ่งจุดทดลองดังกล่าว เป็นการริเริ่มตามนโยบายของเงินภายใต้การสนับสนุนของศุลกากรแห่งชาติเงิน (GACC) กระทรวงเกษตรและกิจการชนบทเงิน และกระทรวงพาณิชย์เงิน ร่วมกับสปป.ลาว ตั้งแต่เดือนกันยายน 2559 เพื่อแก้ไขปัญหาการระบาดของโรคปากและเท้าเปื่อยในภูมิภาค และแก้ไขปัญหาการลักลอบนำเข้าโคมีชีวิตจากประเทศเพื่อนบ้าน โดยสร้างระบบความปลอดภัยและการควบคุมโรคระบาดสัตว์ข้ามแดนระหว่างเงิน-ลาว ซึ่งมีการสร้างสถานที่กักกันโคมีชีวิตข้ามแดนเพื่อส่งเข้ามายังสิบสองปันนา มณฑลยูนนานของเงิน โดยในส่วนของลาว ปัจจุบันเงินมาลงทุนสร้างจุดทดลองการจัดการโรคระบาดสัตว์ข้ามแดนบริเวณเมืองสิงของลาว โดยมีระยะทางห่างจากบริเวณชายแดนมณฑลยูนนาน ประมาณ 3 กิโลเมตร

ขั้นตอนการดำเนินงานตั้งแต่สถานที่ขุนโคในประเทศลาวจนถึงโรงเชือดและแปรรูปในเงินสู่การจำหน่าย



## การบริหารจัดการพื้นที่ฝั่งสปป.ลาว

1. มีการกำหนดและบริหารจัดการเขตปลอดโรคระบาดที่เมืองสิง แขวงหลวงน้ำทา ที่ติดกับชายแดนจีน (พื้นที่สีม่วง) เพื่อสร้างสถานที่กักกันโรคก่อนส่งเข้าจีน



พื้นที่ดังกล่าวบริหารงานโดยหอการค้านำเข้าอุตสาหกรรมโคเนื้อสิบสองปันนา ซึ่งมีการลงทุนก่อสร้างโดย 3 บริษัท ได้แก่ บริษัท Calabara Guotong Animal Husbandry Development จำกัด บริษัท LS Chengkang Import Export จำกัด และบริษัท Xishuangbanna Yuehong Trading จำกัด มีแผนการก่อสร้าง 3 เฟส พื้นที่ประมาณ 5.6 ตร.กม. ห่างจากจุดนำเข้าช่องทางเหมิงหม่านของจีนประมาณ 3 กม. สามารถรองรับการกักกันโคมีชีวิตที่จะส่งไปจีนได้ปีละประมาณ 5 แสนตัว

2. ภายในรัศมี 3 กม. จากเขตปลอดโรคจะเป็นเขตควบคุมให้ปลอดโรคระบาด (พื้นที่สีส้มเข้ม)
3. รัศมี 47 กม. จากเขตควบคุมฯ จะเป็นเขตพื้นที่ขุนโค (พื้นที่สีเขียว)

โคมีชีวิตที่จะส่งไปจีนนั้นจะเข้าสู่พื้นที่ขุนโค เพื่อทำการขุนประมาณ 45 วัน ให้น้ำหนักตามที่ต้องการ จากนั้นเจ้าหน้าที่กักกันลาวจะตรวจสอบตามมาตรฐานและสังเกตอาการ หากไม่มีความผิดปกติ จะทำการติด Label ที่หูและติดชิพที่ฝายจีนจัดหาให้เพื่อบันทึกข้อมูลทั้งหมดของโค หลังจากนั้นจะถูกส่งเข้าสู่พื้นที่กักกันโรคที่เป็นเขตปลอดโรค 30 วัน ซึ่งหากผ่านการตรวจสอบกักกันโรคจากลาวแล้วจะมีการออกใบรับรองแหล่งกำเนิด (Certificate of Origin) ใบรับรองสุขภาพสัตว์จากลาว จากนั้นจะถูกส่งเข้าสู่จุดตรวจและกักกันโรคในจีนผ่านช่องทางเหมิงหม่านภายใต้การดูแลของศุลกากรโมฮาน และส่งเข้าโรงเชือดบริเวณชายแดนจีนต่อไป

## การบริหารจัดการพื้นที่ฝั่งจีน

1. สถานที่กักกันโรคในจีนจะห่างจากจุดตรวจสอบกักกันการนำเข้าระยะทางมากกว่า 3 กม. โรงเชือดและแปรรูปห่างจากสถานที่กักกัน 3 - 10 กม. สินค้าเมื่อผ่านโรงเชือดสามารถจำหน่าย หรือแปรรูปขึ้นสูงต่อไปได้



(ซ้าย) สถานที่ตรวจสอบกักกันโคมีชีวิตที่นำเข้าจากสปป.ลาว ผ่านช่องทางเหมิงหม่าน ห่างจากจุดนำเข้าประมาณ 3 กม.

(ขวา) ภาพสถานที่กักกันโคมีชีวิตหลังผ่านการตรวจสอบกักกัน ห่างจากสถานที่ตรวจสอบกักกันโคมีชีวิตที่นำเข้าประมาณ 3.3 กม. โดยทำการกักกันไม่เกิน 7 วัน พื้นที่ประมาณ 83.33 ไร่ รองรับการกักกันก่อนเข้าโรงเชือด 500,000 ตัวต่อปี มูลค่าการลงทุน 120 ล้านบาท

2. โรงเชือดและโรงงานแปรรูป ดำเนินการโดยบริษัท Mengla Chengkang Agriculture Food Development จำกัด พื้นที่ 92.92 ไร่ ประกอบด้วย โรงรือเชือด โรงเชือด ห้องเย็น โรงแปรรูปผลิตภัณฑ์จากโคชั้นสูง โรงงานเวชภัณฑ์ชีวภาพ เป็นต้น



หลังจากที่โคมีชีวิตส่งจากสถานที่กักกันโรคในลาวผ่านช่องทางเหมิงหม่านของจีน ซึ่งมีระยะทางจากจุดนำเข้าไปจุดตรวจกักกันโคประมาณ 3.3 กม. ระยะทางจากจุดตรวจโคไปสถานที่กักกันชั่วคราวในจีนประมาณ 3 กม. เมื่อผ่านการตรวจเอกสารใบรับรองสุขภาพสัตว์ที่ออกโดยหน่วยงานของสปป.ลาว และเอกสารที่เกี่ยวข้อง เช่น ใบรับรองแหล่งกำเนิด ข้อมูลโค น้ำหนัก เป็นต้น โคจะถูกส่งเข้าสถานที่กักกันเพื่อสังเกตอาการความผิดปกติ 7 วัน หลังจากนั้นจะถูกส่งเข้าโรงเชือดที่อยู่ห่างจากสถานที่กักกันชั่วคราวประมาณ 3 กม. ซึ่งเป็นโรงเชือดขนาดใหญ่ที่ใช้เทคโนโลยีสมัยใหม่ รองรับการเชือด 120 - 130 ตัวต่อชั่วโมง นอกจากนี้ ยังมีโรงงานแปรรูปผลิตภัณฑ์โค ทั้งแบบแช่เย็น แช่แข็ง และปรุงสุก รวมถึงมีห้องเย็นรองรับอย่างครบวงจรด้วย

**ลำดับเหตุการณ์กว่าจะมาสู่การนำเข้าโคมีชีวิตจากสปป.ลาวเข้าจีน**

1. เมื่อปี 2558 รัฐบาลมณฑลยูนนานได้มีแนวคิดสร้างเขตทดลองบริหารจัดการโรคระบาดสัตว์ข้ามแดนที่อำเภอเหมิงล่า เขตปกครองตนเองชนชาติไตสิบสองปันนา เพื่อแก้ไขปัญหาการแพร่ระบาดของโรคสัตว์และการลักลอบนำเข้าโคมีชีวิตจากประเทศเพื่อนบ้าน

2. ปี 2560 อำเภอเหมิงล่าได้ออกแนวทางและวิธีในการดำเนินโครงการเขตทดลองบริหารจัดการโรคระบาดสัตว์ข้ามแดน และได้ดำเนินการที่เกี่ยวข้องทั้งในฝ่ายจีนและสปป.ลาว

3. เดือนเมษายน 2562 รัฐบาลจีนและลาวได้มีการลงนามพิธีสารว่าข้อกำหนดในการกักกันและสุขอนามัยสำหรับโคเนื้อเพื่อการเชือดที่นำเข้าจากประเทศลาวมายังประเทศจีน

4. วันที่ 20 มกราคม 2564 ศุลกากรแห่งชาติจีน และกระทรวงเกษตรและกิจการชนบทจีนได้ออกประกาศ เลขที่ 7 ปี ค.ศ. 2021 เรื่อง ประกาศยกเลิกเขตที่มีการระบาดของโรคปากเท้าเปื่อยในบางพื้นที่ของสปป.ลาว โดยได้ยกเลิกเขตที่มีการระบาดของโรคปากเท้าเปื่อยในบางพื้นที่ของเมืองสิง แขวงหลวงน้ำทาของสปป.ลาว โดยเขตพื้นที่ดังกล่าวอยู่ภายในขอบเขตพื้นที่เส้นที่เชื่อมโยงกันตาม 35 จุดพิกัดทางภูมิศาสตร์ (รายละเอียดตามเอกสารแนบ)

5. วันที่ 10 กุมภาพันธ์ 2564 ศุลกากรแห่งชาติจีน ได้ออกประกาศ เลขที่ 14 ปี ค.ศ. 2021 เรื่องข้อกำหนดในการกักกันสุขอนามัยสำหรับการนำเข้าโคเนื้อเพื่อการเชือดจากประเทศลาว (รายละเอียดตามเอกสารแนบ)

6. วันที่ 28 เมษายน 2564 ได้มีการส่งออกโคและกระบือเนื้อจากสปป.ลาว เป็นครั้งแรกจากสถานที่กักกันโรค ผ่านด่านปางไฮ เมืองสิง เข้าจีนผ่านด่านเหมิงหม่าน อำเภอเหมิงล่า จำนวน 1,043 ตัว (492.40 ตัน) และเดือนพฤษภาคม จำนวน 955 ตัว (492.40 ตัน) โดยยังไม่มีการส่งออกหลังจากนั้น



7. วันที่ 23 มิถุนายน 2564 กระทรวงกสิกรรมและป่าไม้ของสปป.ลาว ได้ออกคำสั่งเกี่ยวกับการผลักต้น ส่งเสริมกระบวนการเลี้ยงวัว ควาย เพื่อส่งออกไปจีน โดยมีการส่งเสริมให้บริษัทและประชาชนลาว เลี้ยงวัวและควายเพื่อส่งออกไปจีน ทั้งนี้ มีการห้ามไม่ให้กรมเลี้ยงสัตว์และการประมง และแผนกกสิกรรม และป่าไม้แขวงนครหลวงเวียงจันทน์ อนุญาตนำเข้าวัวและควายระยะสั้นเพื่อส่งผ่านออกไปต่างประเทศ แต่อนุญาตให้นำเข้าวัว ควาย พ่อพันธุ์ แม่พันธุ์ และวัวเล็ก ควายเล็ก อายุไม่เกิน 6 เดือน โดยได้รับการรับรอง อย่างถูกต้องตามระเบียบและกฎหมายจากหน่วยงานที่เกี่ยวข้อง เพื่อวัตถุประสงค์มาปรับปรุง ขยายพันธุ์ และส่งเสริมการเลี้ยงวัว ควาย ในระยะยาว

8. วันที่ 15 กรกฎาคม 2564 ศาลาการแห่งชาติจีนและกระทรวงเกษตรและกิจการชนบทจีน ได้ออกประกาศร่วมเลขที่ 58 ปี 2564 เกี่ยวกับการป้องกันโรคคลัมปี สกิน จากสปป.ลาว แพร่เข้ามายังจีน เนื่องจากเมื่อวันที่ 2 กรกฎาคม 2564 องค์การโรคระบาดสัตว์ระหว่างประเทศ (OIE) ได้ประกาศว่า หมู่บ้าน 9 แห่ง ในสปป.ลาว เกิดการระบาดของโรคคลัมปี สกิน ในโค ซึ่งเป็นการระบาดครั้งแรกในสปป.ลาว จึงออกประกาศ ห้ามนำเข้าโคและผลิตภัณฑ์ที่เกี่ยวข้อง (ผลิตภัณฑ์ทำจากโค ซึ่งยังไม่ได้ทำการแปรรูปหรือผ่านขั้นตอนแปรรูป แล้วแต่อาจสามารถแพร่เชื้อต่อไปได้) โดยตรงหรือโดยอ้อมจากสปป.ลาว ทำให้ไม่สามารถส่งโคเนื้อมีชีวิต จากสปป.ลาวเข้าจีนได้ ปัจจุบันหน่วยงานที่เกี่ยวข้องของสปป.ลาวและจีนได้หารือและอยู่ระหว่างการแก้ไขปัญหาดังกล่าว

\*\*\*\*\*

ประกาศศุลกากรแห่งชาติจีน และกระทรวงเกษตรและกิจการชนบทจีน เลขที่ 7 ปี ค.ศ. 2021  
เรื่อง ประกาศยกเลิกเขตที่มีการระบาดของโรคปากเท้าเปื่อยในบางพื้นที่ของประเทศไทย

ตามผลการประเมินความเสี่ยง นับจากวันที่ประกาศนี้เป็นต้นไป ให้ยกเลิกเขตที่มีการระบาดของโรคปากเท้าเปื่อยในบางพื้นที่ของเมืองสิง แขวงหลวงน้ำทาของประเทศไทย โดยเขตพื้นที่ดังกล่าวอยู่ภายในขอบเขตพื้นที่เส้นที่เชื่อมโยงกันตาม 35 จุดพิกัดทางภูมิศาสตร์ (ละติจูด ลองจิจูด และขอบเขตพื้นที่ตามเอกสารแนบ)

ทั้งนี้ ให้ยกเลิกเขตที่มีการระบาดของโรคปากเท้าเปื่อยในบางพื้นที่ของประเทศไทยในเอกสารฉบับเดิมของกระทรวงเกษตรที่ 1990 หนังสือแจ้งข้อ 6 (ประกาศกระทรวงเกษตรเกี่ยวกับปัญหาการตรวจกักกันสัตว์และผลิตภัณฑ์สัตว์นำเข้าจากประเทศที่มีพรมแดนติดกับจีน)

ศุลกากรแห่งชาติจีน กระทรวงเกษตรและกิจการชนบทจีน

20 มกราคม 2564

เอกสารแนบ

1. ละติจูด ลองจิจูด ตามจุดพิกัดทางภูมิศาสตร์ของพื้นที่ปลอดโรคปากเท้าเปื่อยของประเทศไทย
2. แผนที่ขอบเขตพื้นที่ปลอดโรคปากเท้าเปื่อย

แหล่งข้อมูล: 1. เว็บไซต์ศุลกากรแห่งชาติจีน (GACC) วันที่ 20 มกราคม 2564

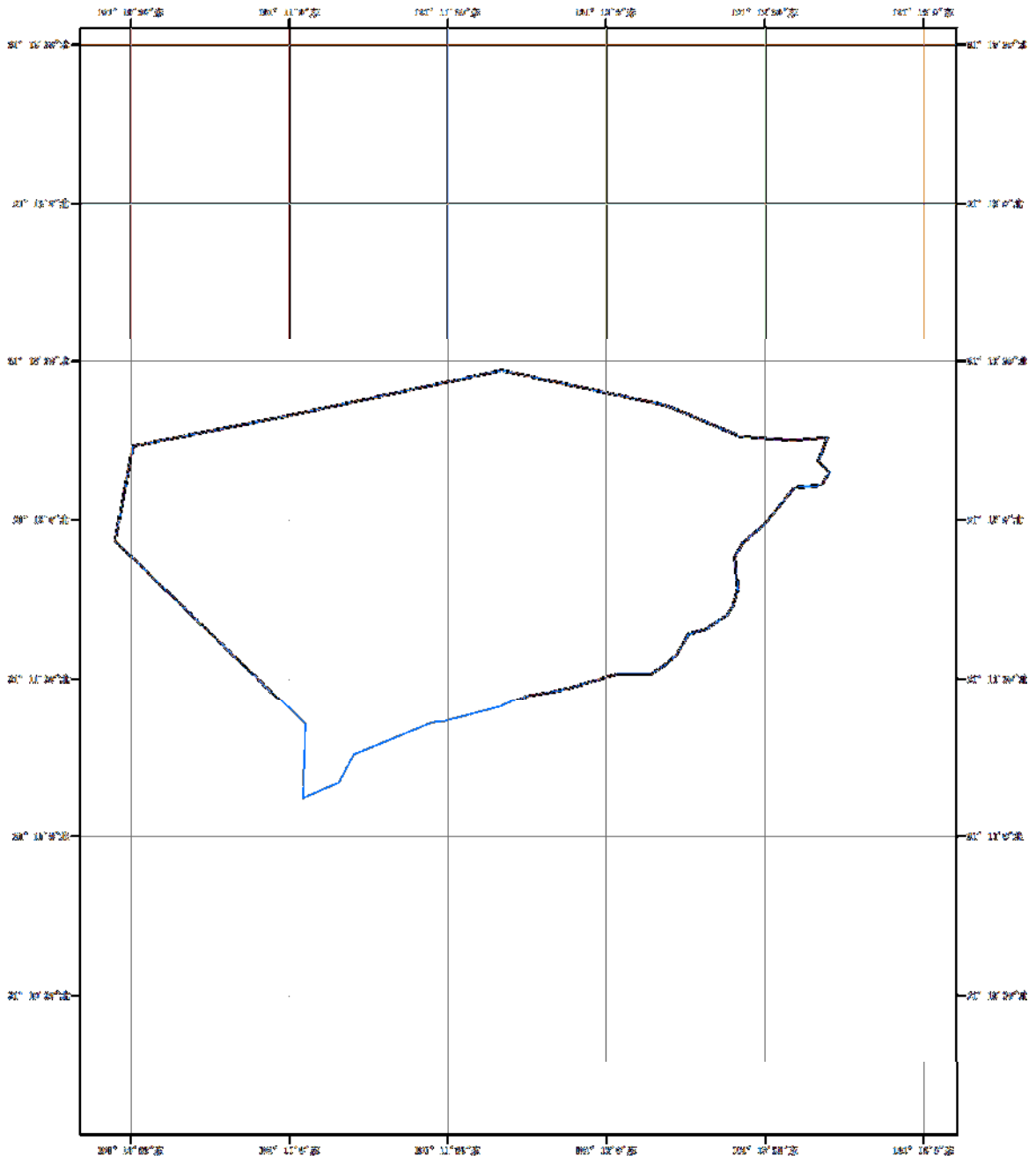
<http://www.customs.gov.cn/customs/302249/2480148/3521440/index.html>

เอกสารแนบ 1

ละติจูด ลองจิจูด ตามจุดพิกัดทางภูมิศาสตร์ของพื้นที่ปลอดโรคปากเท้าเปื่อยของประเทศลาว (ตามระบบพิกัดทางภูมิศาสตร์ WGS-84)

หมายเลขจุด	ละติจูด ลองจิจูด (ตามระบบพิกัดทางภูมิศาสตร์ WGS-84)	
	ละติจูด	ลองจิจูด
1	101.185927	21.186152
2	101.186721	21.187633
3	101.190841	21.189314
4	101.191464	21.189374
5	101.194425	21.190154
6	101.195047	21.190454
7	101.195862	21.190754
8	101.197901	21.191134
9	101.200626	21.191954
10	101.202364	21.191934
11	101.203083	21.192395
12	101.203748	21.193005
13	101.204317	21.194045
14	101.205272	21.194295
15	101.206355	21.195035
16	101.206666	21.195536
17	101.206935	21.196396
18	101.206774	21.198076
19	101.207138	21.198797
20	101.208308	21.199797
21	101.209896	21.201717
22	101.211312	21.201837
23	101.211741	21.202538
24	101.211162	21.203098
25	101.211655	21.204358
26	101.209831	21.204178
27	101.208158	21.204318
28	101.206999	21.204418
29	101.20539	21.205098
30	101.203115	21.206038
31	101.194511	21.207869
32	101.183267	21.205488
33	101.175091	21.203878
34	101.174147	21.198917
35	101.184511	21.188573

เอกสารแนบ 2  
 แผนผังขอบเขตพื้นที่ปลอดโรคปากเท้าเปื่อยของประเทศลาว (เส้นสีฟ้า)



图例

□ 口蹄疫无疫区



=====

ประกาศเรื่องข้อกำหนดในการกักกันสุขอนามัยสำหรับการนำเข้าโคเนื้อเพื่อการเชือดจากประเทศลาว  
ประกาศเลขที่ 14 ปี 2564 โดยศุลกากรแห่งชาติจีน

ตามกฎหมายและกฎระเบียบที่เกี่ยวข้องของประเทศจีน และพิธีสารว่าด้วยข้อกำหนดในการกักกันและสุขอนามัยสำหรับโคเนื้อเพื่อการเชือดที่นำเข้าจากประเทศลาวมายังประเทศจีนระหว่างศุลกากรแห่งชาติของสาธารณรัฐประชาชนจีนและกระทรวงเกษตรและป่าไม้ของสาธารณรัฐประชาธิปไตยประชาชนลาว อนุญาตให้นำเข้าโคเนื้อเพื่อการเชือดของประเทศลาวที่ตรงตามข้อกำหนดที่เกี่ยวข้องได้ ประกาศนี้มีผลบังคับใช้ตั้งแต่วันที่ประกาศ โดยมีข้อกำหนดในการกักกันและสุขอนามัยสำหรับการนำเข้าโคเนื้อเพื่อการเชือดจากประเทศลาวตามเอกสารแนบ

จึงประกาศให้ทราบโดยทั่วกัน

ศุลกากรแห่งชาติจีน  
10 กุมภาพันธ์ 2564

เอกสารแนบ

ข้อกำหนดในการกักกันและสุขอนามัยสำหรับการนำเข้าโคเนื้อเพื่อการเชือดจากประเทศลาว

## ข้อกำหนดในการกักกันสุขอนามัยสำหรับการนำเข้าโคเนื้อเพื่อการเชือดจากประเทศลาว

### ข้อที่ 1 หลักการตามกฎระเบียบด้านการตรวจสอบและกักกัน

1.1 กฎหมายการกักกันพืชและสัตว์สำหรับการนำเข้าส่งออกของสาธารณรัฐประชาชนจีน ข้อปฏิบัติ ตามกฎหมายการกักกันพืชและสัตว์สำหรับการนำเข้าส่งออกของสาธารณรัฐประชาชนจีน

1.2 พิธีสารว่าด้วยข้อกำหนดในการกักกันและสุขอนามัยสำหรับโคเนื้อเพื่อการเชือดที่นำเข้าจาก ประเทศลาวมายังประเทศจีนระหว่างศุลกากรแห่งชาติของสาธารณรัฐประชาชนจีนและกระทรวงเกษตรและ ป่าไม้ของสาธารณรัฐประชาธิปไตยประชาชนลาว

### ข้อที่ 2 ข้อสินค้าที่อนุญาตให้นำเข้า

โคเนื้อเพื่อการเชือด หมายถึงโคเนื้อที่มีอายุต่ำกว่า 4 ปี ซึ่งพร้อมดำเนินการเชือดภายใน 7 วันหลังจาก เข้าประเทศจีนเพื่อให้มนุษย์บริโภค

### ข้อที่ 3 ข้อกำหนดการอนุมัติการกักกัน

กระทรวงเกษตรและป่าไม้ของสาธารณรัฐประชาธิปไตยประชาชนลาว (ต่อไปนี้จะเรียกว่า ฝ่ายลาว) ปฏิบัติงานกักกันโคเนื้อเพื่อการเชือดที่ส่งไปประเทศจีนตามใบอนุญาตกักกันสัตว์และพืชนำเข้าประเทศของ สาธารณรัฐประชาชนจีนซึ่งออกโดยศุลกากรแห่งชาติของสาธารณรัฐประชาชนจีน (ต่อไปนี้จะเรียกว่า ฝ่ายจีน) ใบอนุญาตกักกันสัตว์และพืชนำเข้าประเทศหนึ่งฉบับจะอนุญาตให้นำเข้าโคเนื้อเพื่อการเชือดจากประเทศลาว เพียงหนึ่งลอต

### ข้อที่ 4 ข้อกำหนดด้านสุขอนามัยสัตว์ของประเทศลาว

4.1 ตามข้อกำหนดสุขภาพสัตว์บก (Terrestrial Animal Health Code; Terrestrial Code) ของ องค์การโรคระบาดสัตว์ระหว่างประเทศ (World Organization for Animal Health หรือ Office International des Epizooties; OIE) การส่งออกโคเนื้อเพื่อการเชือดจะต้องสอดคล้องตามข้อกำหนดการ จัดการระดับภูมิภาค

4.2 เขตพื้นที่ปลอดโรคระบาดปากและเท้าเปื่อยที่อยู่ภายในประเทศลาวนั้น ควรอยู่ใกล้กับด่านนำเข้า ของประเทศจีนให้มากที่สุด ซึ่งมีระยะห่างจากด่านนำเข้าของประเทศจีนมากกว่า 3 กิโลเมตร โดยมีปราการ ธรรมชาติและปราการเทียมช่วยป้องกัน ส่วนสัตว์ที่อ่อนแอ (Susceptible animals) ภายใน 3 กิโลเมตรรอบ บริเวณเขตพื้นที่ปลอดโรคระบาด ควรได้รับการฉีดวัคซีนป้องกัน

4.3 ภายในเขตพื้นที่ปลอดโรคระบาดมีตัวแทนโคเนื้อที่เฝ้าระวัง (Sentinel) จำนวนไม่น้อยกว่า 30 ตัว เมื่อเข้าไปเขตพื้นที่ปลอดโรคระบาด ตัวแทนโคเนื้อที่เฝ้าระวังได้ทำการทดสอบแอนติบอดี (antibody test) ทางเซรุ่มวิทยา (serology) ของโรคปากและเท้าเปื่อยผลเป็นลบ ในแต่ละปีตัวแทนโคเนื้อที่เฝ้าระวังต้องทำการ ทดสอบทางเซรุ่มวิทยาของโรคปากและเท้าเปื่อย ผลการตรวจจะต้องเป็นไปตามข้อกำหนดเขตพื้นที่ปลอดโรค ระบาดขององค์การโรคระบาดสัตว์ระหว่างประเทศ (OIE)

### ข้อที่ 5 ข้อกำหนดด้านสุขอนามัยสัตว์สำหรับฟาร์มเลี้ยงโคเนื้อ

5.1 ก่อนที่จะเข้าไปในพื้นที่ปลอดโรคระบาด โคเนื้อเพื่อการเชือดที่จะทำการส่งออกจะต้องทำการ เลี้ยงในฟาร์มเลี้ยงโคเนื้ออย่างน้อย 45 วัน โดยโคเนื้อตัวผู้กับตัวเมียทำการแยกคอกเลี้ยง

5.2 ฟาร์มเลี้ยงโคเนื้อจะต้องตั้งอยู่ภายในเขตพื้นที่วงแหวน 3-50 กิโลเมตรรอบบริเวณเขตพื้นที่ปลอด โรคระบาดปากและเท้าเปื่อย โดยเป็นที่ที่ได้รับการยอมรับจากฝ่ายจีนและผ่านการอนุมัติจัดตั้งจากฝ่ายลาว ฟาร์มเลี้ยงโคเนื้อมีการผลิตเชิงอุตสาหกรรมที่มีขนาดพอสมควร และสอดคล้องตามมาตรฐานความปลอดภัย ทางชีวภาพ (Biosafety) ของฝ่ายลาว

5.3 ภายในระยะเวลา 6 เดือนก่อนที่จะทำการส่งออกโคเนื้อ ฟาร์มเลี้ยงโคเนื้อต้องไม่มีการระบาดของโรคล้มปี สกิน (lumpy skin disease) โรคปอดและเยื่อหุ้มปอดอักเสบติดต่อในโคและกระบือ (contagious bovine pleuropneumonia) โรควัวบ้า (bovine spongiform encephalopathy) โรคปากและเท้าเปื่อย (foot and mouth disease) โรคแท้งติดต่อ (Infection with *Brucella abortus*, *Brucella melitensis* and *Brucella suis*) วัณโรคในวัว (Bovine Tuberculosis) โรคแอนแทรกซ์ (Anthrax) และโรครินเดอร์เปสต์ (peste des petits ruminants virus: PPRV) ซึ่งได้ยืนยันการตรวจหาเชื้อก่อโรค (pathogen detection) จากห้องปฏิบัติการ

5.4 สัตว์แพทย์จากทางราชการของฝ่ายลาว รับผิดชอบปฏิบัติงานกักกันโคเนื้อ มีการติดเครื่องหมายที่ฝ่ายจีนยอมรับในสัตว์แต่ละตัว มีการยืนยันโคเนื้อตัวเมียไม่มีการตั้งครรภ์และทำการตรวจร่างกายสัตว์ (Clinical examination) ทุกวัน

5.5 โคเนื้อเพื่อการเชือดที่เข้าไปฟาร์มเลี้ยงโคเนื้อนั้น โคเนื้อแต่ละตัวจะต้องได้รับการฉีดวัคซีนที่ผลิตจากเชื้อ *Pasteurella multocida* และฉีดวัคซีนป้องกันโรคปากและเท้าเปื่อยครั้งแรก และปฏิบัติตามขั้นตอนการฉีดวัคซีนเพื่อทำการฉีดวัคซีนป้องกันโรคปากและเท้าเปื่อยครั้งที่สอง วัคซีนที่เลือกใช้และขั้นตอนปฏิบัติการฉีดวัคซีนจะต้องได้รับการยอมรับทั้งจากฝ่ายจีนและฝ่ายลาว

5.6 หากตรวจพบอาการและอาการแสดงทางคลินิกที่เป็นสัญญาณของโรคติดเชื้อ จะต้องสุ่มตัวอย่างส่งห้องปฏิบัติการ เพื่อยืนยันการตรวจหาเชื้อก่อโรค

หากผลการตรวจหาเชื้อก่อโรคเป็นบวก ฝ่ายลาวจะต้องแจ้งให้ฝ่ายจีนทราบโดยทันที สัตว์ทั้งหมดห้ามย้ายเข้าสถานที่กักกันในเขตพื้นที่ปลอดโรคระบาด

หากผลการตรวจหาเชื้อก่อโรคเป็นลบ ฝ่ายลาวจะต้องกำจัดสัตว์ที่ติดโรคออกทันที

5.7 ยาถ่ายพยาธิที่ใช้กับโคเนื้อที่ส่งออก ควรใช้ยาที่ออกฤทธิ์ครอบคลุมเชื้อแบคทีเรียหลายกลุ่ม (Broad-spectrum antibacterial) โดยยาที่ใช้ได้รับการยอมรับทั้งจากฝ่ายจีนและฝ่ายลาว

5.8 รถที่ขนส่งและอุปกรณ์เครื่องมือที่ใช้ในการขนส่งโคเนื้อจากฟาร์มเลี้ยงโคเนื้อไปยังสถานที่กักกัน ก่อนการส่งออกจะต้องทำความสะอาดอย่างทั่วถึงและใช้ยาฆ่าเชื้อที่ฝ่ายลาวอนุญาตเพื่อดำเนินการฆ่าเชื้อ

## ข้อที่ 6 ข้อกำหนดการกักกันโคเนื้อ

6.1 โคเนื้อที่ฟาร์มเลี้ยงโคเนื้อซึ่งได้ผ่านการตรวจกักกันแล้ว อนุญาตให้ย้ายเข้าสถานที่กักกันก่อนการส่งออก โดยมีระยะเวลาที่ต้องกักกันอย่างน้อย 30 วัน ระยะเวลาที่กักกันนั้น นับตั้งแต่สัตว์ตัวสุดท้ายในลอตนั้น เข้าสถานที่กักกัน

6.2 สถานที่กักกันจะต้องตั้งอยู่ในเขตพื้นที่ปลอดโรคระบาดปากและเท้าเปื่อยซึ่งได้รับการยอมรับจากฝ่ายจีน สถานที่ที่มีการก่อสร้างตามข้อกำหนดที่เกี่ยวข้องของข้อกำหนดการก่อสร้างสถานที่กำหนดในการกักกันโรคสำหรับโคและแพะนำเข้าของประเทศจีน (SN/T 4233-2015) สถานที่กักกันได้รับการยอมรับทั้งจากฝ่ายจีนและฝ่ายลาว โดยอยู่ภายใต้การควบคุมอย่างมีประสิทธิภาพจากฝ่ายลาว

6.3 สัตว์ที่เข้าไปในสถานที่กักกันจะมีการจัดแบ่งโซนเลี้ยงตามแต่ละล็อตที่เข้าไปในสถานที่กักกัน เมื่อสัตว์เข้าไปในสถานที่กักกัน สัตว์แพทย์จากทางราชการของฝ่ายลาวจะต้องปฏิบัติงานทำการตรวจร่างกายสัตว์และเครื่องหมายประจำตัวของสัตว์แต่ละตัว พร้อมทั้งตรวจสอบบันทึกการฉีดวัคซีน รวมถึงมีการตรวจสอบสัตว์ทุกวันในช่วงเวลาที่กักกัน หากพบสัตว์ที่เกิดอาการทางคลินิก เช่น โรคติดเชื้อ หรือ โรคพยาธิ (parasitic disease) ไม่ว่าจะชนิดใด จะต้องถูกกำจัดโดยทันที

6.4 ในช่วงเวลาที่กักกัน พืชที่เป็นอาหารสัตว์และพืชวัสดุรองพื้นที่ใช้ จะต้องมาจากพื้นที่ที่ได้รับการอนุญาตจากฝ่ายจีน และการแจ้งโรคระบาดที่เกี่ยวข้องกับโค ไม่ได้ส่งผลกระทบต่อวิธีการจัดจำหน่ายพืชอาหารสัตว์และพืชวัสดุรองพื้นที่

6.5 โคเนื้อที่ส่งออกจะต้องทำการควบคุมค่านิโคตัมระดับภูมิคุ้มกัน (antibody titer) ที่ฉีดวัคซีนตามมาตรฐานที่ฝ่ายจีนยอมรับ

## ข้อที่ 7 ข้อกำหนดด้านความปลอดภัยอาหาร

7.1 ห้ามใช้ยาใด ๆ ที่ไม่ได้รับอนุญาตจากฝ่ายลาวในโคเนื้อที่ส่งออกเพื่อการเชือด ยาที่ใช้จะต้องเป็นไปตามมาตรฐานที่เกี่ยวข้องของฝ่ายจีน และยาที่ตกค้างอยู่ในระดับที่ไม่เป็นอันตรายต่อมนุษย์

7.2 ห้ามใช้โกรทฮอร์โมน (Growth hormone) กับโคเนื้อที่ส่งออกเพื่อการเชือด

7.3 ฝ่ายลาวจะต้องทำแผนผังความเสี่ยงด้านความปลอดภัยสำหรับโคเนื้อที่ส่งออกเพื่อการเชือด และปฏิบัติงานอย่างมีประสิทธิภาพ

## ข้อที่ 8 ข้อกำหนดการขนส่งโคเนื้อ

8.1 ก่อนการขนส่งโคเนื้อเพื่อส่งออกภายใน 24 ชั่วโมง โคเนื้อแต่ละตัวจะได้รับการตรวจร่างกาย โดยต้องไม่มีอาการทางคลินิกของโรคติดเชื้อและโรคพยาธิใด ๆ และเหมาะสำหรับการขนส่ง

8.2 ในพื้นที่ 3 กิโลเมตรทั้งสองข้างทางของเส้นทางขนส่งจากสถานที่กักกันถึงด่านที่ออกประเทศ ในช่วงระยะเวลา 6 เดือนที่ผ่านมา ไม่มีรายงานเรื่องโรคล้มปี้ สกิน (lumpy skin disease) โรคปอดและเยื่อหุ้มปอดอักเสบติดต่อในโคและกระบือ (contagious bovine pleuropneumonia) โรควัวบ้า (bovine spongiform encephalopathy) โรคปากและเท้าเปื่อย (foot and mouth disease) และโรครินเดอร์เปสต์ (peste des petits ruminants virus: PPRV)

8.3 รถที่ขนส่งและอุปกรณ์เครื่องมือที่ใช้ในการขนส่งโคเนื้อจะต้องทำความสะอาดอย่างทั่วถึงและใช้ยาฆ่าเชื้อที่ฝ่ายลาวอนุญาตเพื่อดำเนินการฆ่าเชื้อ

8.4 ในช่วงเวลาที่ขนส่งโคเนื้อที่ส่งออก ห้ามปนกับสัตว์จากผู้รับสินค้าคนอื่นและผู้ส่งสินค้าคนอื่น

8.5 ในช่วงเวลาที่ขนส่ง พืชอาหารสัตว์และพืชวัสดุรองพื้นที่ใช้ จะต้องมาจากพื้นที่ที่ได้รับการอนุญาตจากฝ่ายจีนและการแจ้งโรคระบาดที่เกี่ยวข้องกับโค ไม่ได้ส่งผลกระทบต่อการจัดจำหน่ายพืชอาหารสัตว์และพืชวัสดุรองพื้นที่

8.6 การขนส่งจะต้องใช้เส้นทางที่กำหนดตามใบอนุญาตกักกันสัตว์และพืชเข้าประเทศของฝ่ายจีน และนำเข้าผ่านด่านที่กำหนดเข้าสู่ประเทศจีน

## ข้อที่ 9 ข้อกำหนดสวัสดิภาพสัตว์ (Animal Welfare)

การบริหารจัดการฟาร์มเลี้ยงโคเนื้อ สถานที่กักกัน และการขนส่ง จะต้องปฏิบัติตามคู่มือสวัสดิภาพสัตว์ที่เกี่ยวข้องขององค์การโรคระบาดสัตว์ระหว่างประเทศ (OIE)

## ข้อที่ 10 ข้อกำหนดใบรับรองสุขอนามัยสัตว์

โคเนื้อที่ผ่านการตรวจกักกัน ส่วนราชการฝ่ายลาวจะออกใบรับรองสุขอนามัยสัตว์ตามตัวอย่างใบรับรองที่ทั้งสองฝ่ายได้ยืนยันกันไว้

แหล่งข้อมูล:

1. เว็บไซต์ศุลกากรแห่งชาติจีน

<http://tjs.customs.gov.cn/customs/302249/2480148/3547118/index.html>



## การระงับการนำเข้าโคมีชีวิตจากสปป.ลาว ส่งผลต่อแผนการส่งออกโคมีชีวิตไปจีน

วันที่ 15 กรกฎาคม 2564 สุลกากรแห่งชาติจีนและกระทรวงเกษตรและกิจการชนบทจีน ได้ออกประกาศร่วมเลขที่ 58 ปี 2564 เกี่ยวกับการป้องกันโรคล้มปัสกินจากสปป.ลาวแพร่เข้ามายังจีน เนื่องจากเมื่อวันที่ 2 กรกฎาคม 2564 องค์การโรคระบาดสัตว์ระหว่างประเทศ (OIE) ได้ประกาศว่า หมู่บ้าน 9 แห่งในสปป.ลาว เกิดการระบาดของโรคล้มปัสกินในโค ซึ่งเป็นการระบาดครั้งแรกในโคสปป.ลาว จึงออกประกาศ ดังนี้

1. ห้ามนำเข้าโคและผลิตภัณฑ์ที่เกี่ยวข้อง (ผลิตภัณฑ์ทำจากโค ซึ่งยังไม่ได้ทำการแปรรูปหรือผ่านขั้นตอนแปรรูปแล้วแต่อาจสามารถแพร่เชื้อต่อไปได้) โดยตรงหรือโดยอ้อมจากสปป.ลาว

2. ห้ามนำส่งหรือนำโคและผลิตภัณฑ์จากสปป.ลาว เข้าประเทศจีน หากมีการตรวจพบโคและผลิตภัณฑ์จะถูกส่งกลับหรือทำลาย

3. ส่วนยานพาหนะขนส่ง เช่น เรือ เครื่องบิน รถ และรถไฟที่เข้าประเทศ หากตรวจพบโคและผลิตภัณฑ์จากสปป.ลาว จะต้องจัดเก็บแบบปิดผนึก และในระหว่างที่จอดรอ หรือการขนส่งภายในประเทศจีน หากไม่ได้รับอนุญาตจากศุลกากรห้ามเปิดผนึก ส่วนมูลโคและเศษอาหารที่ใช้เลี้ยงสัตว์ทั้งหมด จะต้องทำลายแบบไม่เป็นอันตรายต่อคน ภายใต้การควบคุมของศุลกากร ห้ามทิ้งโดยไม่ได้รับอนุญาต หากตรวจพบการแพร่ระบาดของโรคล้มปัสกินในโคที่ยานพาหนะขนส่ง จะต้องปฏิบัติตามกฎหมายทำการฆ่าเชื้อส่วนบริเวณที่ปนเปื้อนหรือส่วนที่อาจจะปนเปื้อนอย่างเข้มงวด

4. เร่งกำจัดแมลงพาหะนำโรค (Insect Vector) ที่ติดจากยานพาหนะขนส่งจากสปป.ลาว

5. ส่วนโคและผลิตภัณฑ์ที่ลักลอบเข้าประเทศโดยผิดกฎหมาย ซึ่งถูกจับจากหน่วยงานภาครัฐ เช่น ทหารชายแดน โคและผลิตภัณฑ์ที่ถูกจับจะต้องทำลายแบบไม่เป็นอันตรายต่อคนภายใต้การควบคุมของศุลกากร

6. หากมีการฝ่าฝืนกฎหมายกฎระเบียบข้างต้น ศุลกากรสามารถลงโทษตามกฎหมายศุลกากรของสาธารณรัฐประชาชนจีน กฎหมายกักกันสัตว์พืชเข้าออกประเทศของสาธารณรัฐประชาชนจีนและกฎระเบียบแนวทางการปฏิบัติอื่น ๆ ที่เกี่ยวข้อง

7. ศุลกากรทุกระดับ องค์การป้องกันควบคุมการแพร่ระบาดสัตว์ทุกระดับ และหน่วยงานควบคุมสุขอนามัยสัตว์ทุกระดับ จะต้องร่วมมือกันอย่างใกล้ชิด ปฏิบัติงานกักกัน ป้องกันควบคุมการแพร่ระบาดสัตว์และควบคุมตามกฎหมายศุลกากรของสาธารณรัฐประชาชนจีน กฎหมายกักกันสัตว์พืชเข้าออกประเทศของสาธารณรัฐประชาชนจีน และกฎหมายป้องกันการแพร่ระบาดของสัตว์ของสาธารณรัฐประชาชนจีนที่เกี่ยวข้อง

การระงับการนำเข้างกล่าวส่งผลต่อแผนที่สปป.ลาว จะส่งโคมีชีวิตจำนวน 100,000 ตัว ไปจีน ในปีนี้ได้รับผลกระทบ โดยในปีนี้มีการนำเข้าในเดือนเมษายน 1,043 ตัว และพฤษภาคม 955 ตัว ซึ่งยังห่างไกลจากเป้าที่ตั้งไว้ ซึ่งการระบาดของโรคล้มปัสกินในโคของสปป.ลาว ทำให้จีนระงับการนำเข้างกล่าว

ทั้งนี้ ตามข้อตกลงการค้าระหว่างจีนและสปป.ลาว จีนจะนำเข้าโคเนื้อมีชีวิตจำนวน 500,000 ตัว ต่อปี จากสปป.ลาว โดยในปี 2564 สปป.ลาวตั้งเป้าที่จะส่งโคเนื้อมีชีวิตไปจีน 100,000 ตัว และภายในปี 2566 ตั้งเป้าส่งออกไปจีน 200,000 ตัว

\*\*\*\*\*

แหล่งข้อมูล: เว็บไซต์ <https://www.163.com/dy/article/GFEQSQA053852J2.html>