

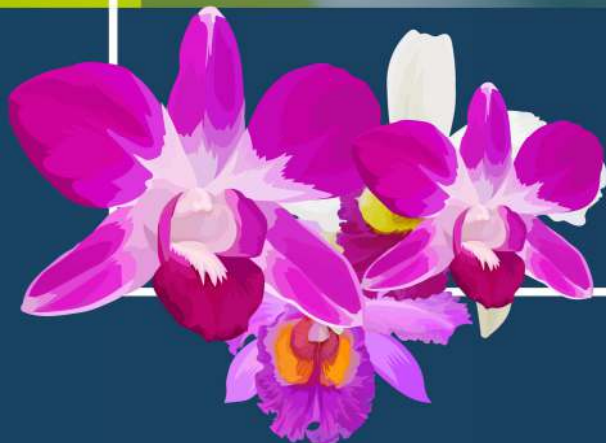


สถานการณ์ กล้วยไม้ตัดดอกไทยในตลาดจีน ปี 2565

ฝ่ายเกษตร ประจำสถานกงสุลใหญ่ ณ นครกว่างโจว

THAILAND
ORCHIDS

www.opsmoac.go.th/guangzhou





สถานการณ์กล้วยไม้ตัดดอกไทยในตลาดจีน ปี 2565

ปัจจุบันประเทศไทยเป็นประเทศที่เพาะปลูกและส่งออกกล้วยไม้เขตร้อนอันดับต้น ๆ ของโลก โดยเฉพาะกล้วยไม้ตัดดอก (HS Code 060313 Fresh Cut Orchids And Buds) ที่มีปริมาณการส่งออกมากที่สุด ในโลก เมื่อพิจารณามูลค่าพบว่ามากเป็นอันดับสองของโลกรองจากประเทศเนเธอร์แลนด์ ดอกกล้วยไม้ที่ไทยส่งออกส่วนใหญ่เป็นสกุลหวาย (Dendrobium) สกุลมอคคารา (Mokara) และสกุลออนซิเดียม (Oncidium)

การส่งออกกล้วยไม้ตัดดอกของไทย

ตารางที่ 1 การส่งออกกล้วยไม้ตัดดอกของไทยปี 2563 – 2565 ตามมูลค่าการส่งออกสูงสุด 10 อันดับแรก

ลำดับ	ประเทศ/ เขตดินแดน	มูลค่าการส่งออก (ล้านดอลลาร์สหรัฐ)			มูลค่า ส่งออก ปี 2565 เทียบกับ ปี 2564 (%)	ปริมาณการส่งออก (ตัน)			ปริมาณ ส่งออก ปี 2565 เทียบกับ ปี 2564 (%)	มูลค่าส่งออก ต่อหน่วย ปี 2565 (ดอลลาร์ สหรัฐ/กก.)
		ปี 2563	ปี 2564	ปี 2565		ปี 2563	ปี 2564	ปี 2565		
	รวม	43.96	51.70	60.02	16.10	21,872	17,554	17,098	-2.60	3.51 (19.19%)
1	เวียดนาม	10.08	8.21	14.21	73.09	8,528	2,028	2,673	31.78	5.32 (31.35%)
2	สหรัฐอเมริกา	6.52	10.53	13.73	30.42	1,059	1,678	1,926	14.78	7.13 (13.62%)
3	ญี่ปุ่น	12.75	10.70	9.91	-7.35	2,604	2,387	2,341	-1.94	4.23 (-5.51%)
4	จีน	4.27	9.34	8.60	-7.96	5,958	7,960	6,472	-18.70	1.33 (13.21%)
5	อิตาลี	2.61	3.36	3.63	8.12	557	718	694	-3.33	5.23 (11.84%)
6	เกาหลีใต้	0.99	1.03	1.49	44.54	232	261	341	30.55	4.36 (10.72%)
7	ออสเตรเลีย	0.80	0.92	0.97	5.03	254	319	262	-17.94	3.68 (28.00%)
8	อินเดีย	0.68	0.54	0.90	66.66	384	341	618	81.38	1.45 (-8.11%)
9	ซาอุดีอาระเบีย	0.46	0.62	0.87	41.42	62	71	96	35.04	9.14 (4.73%)
10	จีนไต้หวัน	0.69	0.59	0.59	0.20	344	359	377	5.13	1.57 (-4.69%)

จากตารางที่ 1 พบว่า ในปี 2565 ที่ผ่านมา ไทยส่งออกกล้วยไม้ตัดดอกปริมาณ 17,098 ตัน ลดลงร้อยละ 2.60 เมื่อเทียบกับปี 2564 โดยมีมูลค่าการส่งออก 60.02 ล้านดอลลาร์สหรัฐ เพิ่มขึ้นร้อยละ 16.10 เมื่อเทียบกับปี 2564 เมื่อเปรียบเทียบมูลค่าการส่งออกต่อหน่วย พบว่า อยู่ที่ 3.51 ดอลลาร์สหรัฐต่อกก. เพิ่มขึ้นร้อยละ 19.19 สะท้อนให้เห็นว่ามูลค่าการส่งออกกล้วยไม้ตัดดอกของไทยในปี 2564 และ 2565 เพิ่มขึ้นอย่างต่อเนื่องเมื่อเทียบกับปี 2563 ในส่วนของปริมาณการส่งออกที่ลดลงเนื่องจากปริมาณผลผลิตที่ลดลงจากสถานการณ์การแพร่ระบาดของโรคโควิด-19 ตั้งแต่ช่วงต้นปี 2563 เป็นต้นมา ทำให้ความต้องการซื้อของตลาดในประเทศและต่างประเทศลดลง รวมทั้งมาตรการขนส่งสินค้าระหว่างประเทศและต้นทุนการขนส่งที่เพิ่มสูงขึ้นจากราคาน้ำมันที่ปรับตัวสูงขึ้น ทำให้การส่งออกสินค้ากล้วยไม้ไปยังหลายประเทศชะลอตัวประกอบในปี 2565 พื้นที่และผลผลิตลดลงเนื่องจากเกษตรกรประสบปัญหาภัยแล้ง และศัตรูพืชบางส่วน อีกทั้งต้นทุนในการผลิต เช่น ระดับราคาปุ๋ยและเคมีภัณฑ์ที่เพิ่มสูงขึ้น ทำให้ปริมาณผลผลิตภายในประเทศลดลง

เมื่อพิจารณาตลาดส่งออกกล้วยไม้ตัดดอกที่สำคัญของไทยในปี 2565 พบว่า ตลาดส่งออกสูงสุดสามอันดับแรกในเชิงมูลค่า ได้แก่ เวียดนาม สหรัฐอเมริกา และญี่ปุ่น มูลค่า 14.21 13.73 และ 9.91 ล้านดอลลาร์สหรัฐ ตามลำดับ ในขณะที่ตลาดส่งออกสูงสุดสามอันดับแรกในเชิงปริมาณ ได้แก่ จีน เวียดนาม และญี่ปุ่น ปริมาณ 6,472 2,673 และ 2,341 ตัน ตามลำดับ โดยเป็นการส่งออกไปจีนปริมาณลดลงร้อยละ 18.70 และมูลค่าลดลงร้อยละ 7.96 เมื่อเทียบกับปีก่อนหน้า ส่งผลให้จีนยังคงเป็นตลาดส่งออกกล้วยไม้ตัดดอกที่สำคัญที่สุดของไทยในเชิงปริมาณในปี 2565 มีสัดส่วนการส่งออกไปจีนมากถึงร้อยละ 37.85 ของปริมาณการส่งออกกล้วยไม้ตัดดอกทั้งหมดของไทย

เมื่อพิจารณามูลค่าการส่งออกต่อหน่วยสะท้อนให้เห็นว่ากล้วยไม้ชนิดใหม่ กล้วยไม้คุณภาพดีที่มีราคาสูงส่วนใหญ่ส่งไปที่ตลาดซาอุดีอาระเบีย สหรัฐอเมริกา และเวียดนาม เนื่องจากมีมูลค่าส่งออกต่อหน่วยสูงอยู่ที่ 9.14 7.13 และ 5.32 ดอลลาร์สหรัฐต่อกก. ตามลำดับ

ปัจจุบัน ชนิดของพันธุ์กล้วยไม้ที่ส่งมาจีนค่อนข้างน้อย ส่วนใหญ่กล้วยไม้ตัดดอกที่ส่งมาจีนเป็นกล้วยไม้สกุลหวาย (Dendrobium) ซึ่งมีพื้นที่เพาะปลูกมากที่สุดในไทย และบางส่วนที่เป็นสายพันธุ์กล้วยไม้ขาว ในขณะที่สายพันธุ์ที่มีสีสรรหลากหลายสี คุณภาพดีไม่ค่อยพบเห็นแพร่หลายในตลาดจีนเท่าใดนัก ขอบเขตการใช้งานส่วนใหญ่ใช้มากในภัตตาคาร โรงแรม และงานแต่งงาน เมื่อพิจารณามูลค่าส่งออกต่อหน่วยในตารางที่ 1 พบว่าอยู่ที่ 1.33 ดอลลาร์สหรัฐต่อกก. ต่ำที่สุดเมื่อเทียบกับบรรดาตลาดอื่น ๆ 10 อันดับแรก

การนำเข้ากล้วยไม้ตัดดอกจากไทยของจีน

ตารางที่ 2 การนำเข้ากล้วยไม้ตัดดอกของจีนปี 2563 - 2565 ตามมูลค่าการนำเข้าสูงสุด 4 อันดับแรก

ลำดับ	ประเทศ/ เขตดินแดน	มูลค่าการนำเข้า (ล้านดอลลาร์สหรัฐ)			มูลค่า นำเข้า ปี 2565 เทียบกับ ปี 2564 (%)	ปริมาณการนำเข้า (ตัน)			ปริมาณ นำเข้า ปี 2565 เทียบกับ ปี 2564 (%)	มูลค่า นำเข้าต่อ หน่วย ปี 2565 (ดอลลาร์ สหรัฐ/กก.)
		ปี 2563	ปี 2564	ปี 2565		ปี 2563	ปี 2564	ปี 2565		
	รวม	12.28	18.80	14.73	-21.62	5,451	6,521	4,956	-24.00	2.97
1	ไทย (สัดส่วน%)	11.30 (92.00%)	16.86 (89.69%)	13.02 (88.35%)	-22.80	5,404 (99.13%)	6,457 (99.01%)	4,902 (98.91%)	-24.08	2.66
2	นิวซีแลนด์	0.42	1.12	1.01	-9.18	21	39	36	-7.74	27.92
3	เนเธอร์แลนด์	0.44	0.66	0.68	2.78	20	20	17	-13.89	39.87
4	จีนไต้หวัน	0.13	0.16	0.03	-84.37	5.75	5.55	0.75	-86.53	33.76

จากตารางที่ 2 พบว่า ที่ผ่านมามีการนำเข้ากล้วยไม้ตัดดอกอยู่ที่ระดับมากกว่า 6,500 ตัน ต่อปี โดยนำเข้าจากไทยปริมาณมากถึงร้อยละ 99 ของการนำเข้ากล้วยไม้ตัดดอกของจีน แต่พบว่าในปี 2563 มีการนำเข้าเพียง 5,451 ตัน ลดลงร้อยละ 19.22 เมื่อเทียบกับปีก่อนหน้า ซึ่งเป็นผลกระทบจากการแพร่ระบาดของโรคโควิด-19 อย่างไรก็ดี การที่จีนสามารถควบคุมการแพร่ระบาดของโรคโควิด-19 ได้อย่างดี ส่งผลให้ภาคเศรษฐกิจต่าง ๆ ของจีนกลับมาฟื้นตัวในปี 2564 ทำให้ปริมาณการนำเข้ากล้วยไม้ตัดดอกอยู่ที่ระดับ 6,500 ตัน โดยเป็นการนำเข้าจากไทย 6,457 ตัน เพิ่มขึ้นร้อยละ 19.49 เมื่อเทียบกับปี 2563 มูลค่านำเข้ากว่า 16.86 ล้านดอลลาร์สหรัฐ เพิ่มขึ้นมากถึงร้อยละ 49.25 ในขณะที่ในปี 2565 ซึ่งจีนกลับมามีการแพร่ระบาดของโรคโควิด-19 อย่างมากและใช้มาตรการเข้มงวดในการควบคุมการแพร่ระบาดของโรคทั้งมาตรการล็อกดาวน์ และไม่ให้นักท่องเที่ยวเดินทางในภาคการท่องเที่ยว การจัดงานเลี้ยงสังสรรค์ต่าง ๆ ส่งผลให้มีการนำเข้ากล้วยไม้ตัดดอกลดลง โดยมีการนำเข้าจากไทย 4,902 ตัน ลดลงร้อยละ 24.08

เมื่อพิจารณามูลค่าการนำเข้าต่อหน่วยของกล้วยไม้ตัดดอกของจีนปี 2565 พบว่า ต่างเพิ่มขึ้นเมื่อเทียบกับปี 2563 โดยมีมูลค่าการนำเข้าต่อหน่วยอยู่ที่ 2.97 ดอลลาร์สหรัฐต่อกก. เพิ่มขึ้นร้อยละ 31.97 เมื่อเทียบกับปี 2563 ซึ่งอยู่ที่ 2.25 ดอลลาร์สหรัฐต่อกก. และพบว่ามูลค่าการนำเข้าต่อหน่วยจากไทยอยู่ที่ 2.66 ดอลลาร์สหรัฐต่อกก. เพิ่มขึ้นร้อยละ 27.02 เมื่อเทียบกับปี 2563 ซึ่งอยู่ที่ 2.09 ดอลลาร์สหรัฐต่อกก. โดยมีมูลค่าการนำเข้าต่อหน่วยต่ำที่สุดเมื่อเทียบกับกล้วยไม้ตัดดอกจากแหล่งนำเข้าอื่น ๆ

ตารางที่ 3 ปริมาณการนำเข้ากล้วยไม้ตัดดอกจากไทยของจีน ปี 2563 - 2565
ตามปริมาณการค้าต่างประเทศรายเขตการปกครองระดับมณฑลของจีน

ลำดับ	เขตการปกครองระดับมณฑล	ปริมาณการนำเข้า (ตัน)			ปริมาณนำเข้าปี 2565 เทียบกับปี 2564 (%)
		ปี 2563	ปี 2564	ปี 2565	
	รวม	5,404	6,457	4,902	-24.08%
1	มณฑลยูนนาน (สัดส่วนการนำเข้า)	5,352 (99.04%)	4,752 (73.61%)	2,358 (48.44%)	-50.38
2	นครเทียนจิน	27	1,303	1,225	-5.96%
3	มณฑลเจียงซู	-	-	876	n/a
4	มณฑลเจ้อเจียง	-	-	180	n/a
5	กรุงปักกิ่ง	24	369	169	-54.03%
6	นครเซี่ยงไฮ้	0.12	33	47	41.78%
7	เขตปกครองตนเองกว่างซีจ้วง	-	-	46	n/a

จากตารางที่ 3 พบว่า ผู้นำเข้าที่จดทะเบียนนำเข้าในมณฑลยูนนานมีการนำเข้ากล้วยไม้ตัดดอกจากไทยมากที่สุดมาในจีน โดยในปี 2563 มีสัดส่วนการนำเข้ามากถึงร้อยละ 99 ของการนำเข้ากล้วยไม้ตัดดอกจากไทย ในขณะที่ในปี 2564 และ 2565 มีสัดส่วนลดลงเหลือร้อยละ 73.61 และ 48.44 ตามลำดับ เนื่องจากผลกระทบจากการแพร่ระบาดของโรคโควิด-19 ที่มีการแพร่ระบาดในประเทศลาวและในจีน โดยเฉพาะตั้งแต่ในช่วงปลายปี 2564 ถึงเดือนกลางปี 2565 ที่มีการแพร่ระบาดของโรคโควิด-19 ในลาวและในจีนอย่างมาก ส่งผลให้ด่านโมฮานในมณฑลยูนนานมีความเข้มงวดในการนำเข้าสินค้าอย่างมาก สถานการณ์การขนส่งทางบกในเส้นทาง R3A จากด่านเซียงของ ผ่านสปป.ลาว และเข้าด่านโมฮานของจีน มีความล่าช้าจากเดิมจากมาตรการการป้องกันการนำเข้าเชื้อโควิด-19 ที่เข้มงวดของจีนบริเวณชายแดนที่มีความเสี่ยงมากกว่าด่านอื่น ๆ ทั้งจากคนขับรถข้ามแดน สินค้าที่ขนส่งผ่านห่วงโซ่ความเย็น และการลักลอบข้ามแดน ส่งผลให้มีการนำเข้าในช่องทางขนส่งอื่น ๆ ไปยังพื้นที่ต่าง ๆ ของจีนเพิ่มขึ้น โดยเฉพาะในปี 2565

อย่างไรก็ดี เส้นทาง R3A ยังคงเป็นเส้นทางหลักที่ผู้ประกอบการไทยและจีนเลือกใช้ในการจัดส่งกล้วยไม้ตัดดอกเข้ามายังประเทศจีน เนื่องด้วยค่าใช้จ่ายในการขนส่งต่ำกว่าการขนส่งทางเครื่องบินจากไทย

มาจีนมาก รวมถึงนครคุนหมิง เมืองเอกของมณฑลยูนนานยังเป็นตลาดค้าส่งดอกไม้ตัดดอกที่ใหญ่ที่สุดของจีน และเอเชียอีกด้วย

ยูนนาน อาณาจักรดอกไม้แห่งเอเชีย

มณฑลยูนนานมีพื้นที่ปลูกดอกไม้กว่า 8 แสนไร่ ในปี 2564 มีมูลค่าผลผลิตประมาณ 103,427 ล้านบาท เพิ่มขึ้นร้อยละ 24.60 เมื่อเทียบกับปีก่อนหน้า ดอกไม้ขึ้นชื่อในยูนนานมี 8 ชนิด ได้แก่ ดอกซาภูเขา ดอกยู่หลาน (Magnolia, 玉兰花) ดอกโป๊ยเหอ (Lily, 百合) ดอกตุ้เจวี่ยน (Indian Azalea, 杜鹃花) ดอกเป่าซุน (Primulamalacoides, 报春花) ดอกลิ้วทรงฮาว (Meconopsis, 绿绒蒿) ดอกกล้วยไม้ และดอกหลงต๋าน (Gentianascabra Bunge, 龙胆花) ซึ่งบางชนิดเรียกได้ว่ามีแหล่งกำเนิดในยูนนาน และบางชนิดปลูกมากที่สุดในยูนนาน

จุดเด่นด้านดอกไม้ของยูนนานอยู่ที่ไม้ตัดดอก (Cut Flowers) พื้นที่ปลูกไม้ตัดดอกในมณฑลยูนนานมีกว่า 136,000 ไร่ ในปี 2564 มีผลผลิตกว่า 15,833 ล้านบาท มากที่สุดในจีน เพิ่มขึ้นร้อยละ 8 เมื่อเทียบกับปีก่อนหน้า มีมูลค่าผลผลิต 14,040 ล้านบาท เพิ่มขึ้นร้อยละ 20.10 และเป็น “เขตผลิตไม้ตัดดอกที่ใหญ่ที่สุดในโลก” โดยมีพื้นที่เพาะปลูก ปริมาณผลผลิต และปริมาณการค้าไม้ตัดดอกมากที่สุดในโลก



ตลาดค้าส่งดอกไม้ไต้หวันนครคุนหมิง

นครคุนหมิงมีตลาดค้าส่งดอกไม้ไต้หวัน (斗南花卉市场) ซึ่งเป็นตลาดค้าส่งดอกไม้ที่ใหญ่ที่สุดในเอเชีย ภายในตลาดไต้หวันมีบริษัทศูนย์กลางการค้าและการประมูลดอกไม้นานาชาตินครคุนหมิง (Kunming International Flora Auction Trading Center: KIFA 昆明国际花卉拍卖交易中心有限公司) มีการจัดประมูลดอกไม้ที่มาจากทุกสารทิศ ทั้งจากจีนและต่างประเทศ

ทั้งนี้ ตลาดค้าส่งดอกไม้ไต้หวัน ได้ย้ายไปยังนิคมอุตสาหกรรมดอกไม้นานาชาติไต้หวัน ศูนย์กลางดอกไม้ไต้หวัน (斗南国际花卉产业园一期斗南花卉中心: 花花世界) เมื่อวันที่ 8 มีนาคม 2558 มีพื้นที่กว่า 230,000 ตร.ม. โดยมีพื้นที่มากกว่าเดิม 4 เท่า ห่างจากที่ตั้งตลาดเดิมประมาณ 800 เมตร ตลาดใหม่นี้เปิดทำการค้าขายดอกไม้สด 24 ชม. มีทั้งการขายปลีก-ส่ง โดยในช่วงบ่ายถึงเย็นเป็นการประมูลดอกไม้

ตลาดค้าส่งดอกไม้ไต้หวันคุนหมิงมีการพัฒนามานานจนเป็นตลาดขายดอกไม้นานาชาติ และแหล่งกระจายดอกไม้ที่ใหญ่ที่สุดของจีน โดยร้อยละ 80 ของดอกไม้ตัดดอกมาจากมณฑลยูนนาน มณฑลไถ่เคียง และประเทศไถ่เคียง เมื่อเทียบในบรรดาเมืองขนาดกลางและใหญ่ 80 กว่าเมืองของจีน ตลาดไต้หวัน มีสัดส่วนทางการตลาดประมาณร้อยละ 70 มีการส่งออกไปยัง 50 กว่าประเทศทั่วโลก โดยในปี 2565 มียอดการจำหน่ายไม้ตัดดอกรวม 11,037 ล้านก้าน ปริมาณเพิ่มขึ้นร้อยละ 7.60 เมื่อเทียบกับปี 2564 มูลค่ารวม 12,148 ล้านบาท เพิ่มขึ้นร้อยละ 8.04

KIFA ตลาดประมูลดอกไม้ใหญ่ที่สุดของเอเชีย

KIFA เป็นตลาดประมูลดอกไม้ที่ใหญ่เป็นอันดับ 1 ของเอเชีย อันดับ 2 ของโลก เปิดดำเนินการเมื่อปี 2545 เป็นกิจการรัฐวิสาหกิจที่มีเอกชนลงทุนร้อยละ 51 และภาครัฐร้อยละ 49 โดยเฉลี่ยมีการประมูลดอกไม้วันละ 4.0 - 4.5 ล้านดอกต่อวัน มูลค่าวันละมากกว่า 4.8 ล้านบาท โดยช่วงสูงสุดมีการประมูลวันละกว่า 9.31 ล้านบาท



ห้องประมูลดอกไม้ของ KIFA



โกดังจัดดอกไม้ที่เตรียมประมูล

KIFA ได้ใช้เทคโนโลยีการจัดการกับระบบการประมูลจากประเทศเนเธอร์แลนด์ เพื่อให้ระบบการประมูลทันสมัยครบวงจร และมีมาตรฐานสากลเทียบเคียงกับยุโรป ดังเช่นตลาดประมูลอัลชเมียร์ ตลาดประมูลดอกไม้ในเนเธอร์แลนด์ที่ใหญ่ที่สุดในโลก ทั้งนี้ เพื่อให้สอดคล้องกับฉายา “อัลชเมียร์แห่งทิศตะวันออก”

ช่วงเช้าของแต่ละวัน เกษตรกรและบริษัทจำหน่ายดอกไม้จะลงทะเบียนกับ KIFA และนำดอกไม้ซึ่งบรรจุแพคเกจเรียบร้อย เข้าไปเก็บในโกดังที่กำหนดไว้ และช่วงบ่ายผู้เข้าประมูลดอกไม้จะเข้าไปตรวจดูดอกไม้ในโกดัง โดยดูลักษณะของดอกไม้และจดตำแหน่งของหมายเลขดอกไม้ที่ต้องการไว้เพื่อเตรียมประมูล หลังการประมูลเสร็จสิ้น ผู้เข้าประมูลดอกไม้จะขนส่งและกระจายสินค้าให้หมดในคืนนั้น จุดเด่นของ KIFA คือบริษัทจำหน่ายดอกไม้และผู้เข้าประมูลที่เป็นรายเล็กรายย่อยก็สามารถเข้าร่วมการประมูลได้

ภายในห้องประมูลมีที่นั่งสำหรับผู้เข้าประมูลประมาณ 900 ที่นั่งและหน้าจอแจ้งราคาประมูล 12 จอ ซึ่งจะบอกรายละเอียดเกี่ยวกับชื่อดอกไม้ ตำแหน่งที่วางดอกไม้ในโกดัง รหัสโรงงาน ประเทศที่ผลิต ราคา จำนวนดอกไม้ และจำนวนกระถาง รวมไปถึงปัญหาและตำหนิของดอกไม้ โดย KIFA จะกำหนดราคาเริ่มต้นให้สูงกว่าราคาตลาดเล็กน้อย ผู้เข้าประมูลถูกใจที่ราคาเท่าไร ก็กดปุ่มที่โต๊ะนั่งของตนเองได้ทันที

ดอกไม้ที่นำเข้าไปประมูลกับ KIFA ร้อยละ 90 เป็นดอกไม้ภายในประเทศ ในจำนวนนี้เป็นดอกไม้จากยูนนานถึงร้อยละ 80 ดอกไม้ที่นำมาประมูลส่วนใหญ่เป็นดอกกุหลาบ รองลงมาคือ เยอร์บีร่า ยิบโซฟิลล่า และคาร์เนชั่น สำหรับดอกไม้ที่เหลือจากการประมูล ซึ่งมีประมาณร้อยละ 4-5 ต่อวัน บริษัทที่นำดอกไม้มาประมูลสามารถนำดอกไม้กลับไปหรือเก็บไว้ประมูลในวันถัดไปได้

ทั้งนี้ เมื่อเดือนพฤษภาคม 2557 สมาคมผู้ส่งออกดอกกล้วยไม้ไทย (Thai Orchid Exporters Association: TOEA) ได้มีการลงนามบันทึกความร่วมมือกับบริษัทศูนย์กลางการค้าและการประมูลดอกไม้นานาชาตินครคุนหมิง (KIFA) ในการส่งเสริมให้กล้วยไม้จากไทยเข้ามาประมูลในตลาด KIFA เพื่อเข้ามาจำหน่ายในตลาดจีน โดยจะมีการรวบรวมผลผลิตกล้วยไม้จากสวนต่าง ๆ นำพันธุ์และผลผลิตคุณภาพดี มาแนะนำและประมูลในตลาด

บทสรุป

จีนเป็นตลาดกล้วยไม้ตัดดอกที่สำคัญของประเทศไทย โดยในช่วงปี 2563 – 2565 พบว่าปริมาณการนำเข้ากล้วยไม้ตัดดอกจากไทยของจีนมีการปรับเพิ่มขึ้นและลดลงตามสถานการณ์การแพร่ระบาดของโรคโควิด-19 ของจีน อย่างไรก็ตาม ในปี 2566 ที่จีนมีการปรับมาตรการการป้องกันและควบคุมการแพร่ระบาดของโรคโควิด-19 ใหม่ โดยไม่มีการกักตัวและการตรวจคัดกรองเป็นการทั่วไป ส่งผลให้การใช้ชีวิตของประชาชนกลับมาเป็นปกติ เศรษฐกิจจีนมีการกลับมาฟื้นตัวอย่างรวดเร็วโดยเฉพาะภาคการบริโภคและการท่องเที่ยว โดยคาดว่าจะมีการนำเข้ากล้วยไม้ตัดดอกเพิ่มขึ้น อย่างไรก็ตาม ชนิดของกล้วยไม้ตัดดอกที่ส่งออกมายังจีนยังคงไม่หลากหลายมากนัก ส่วนใหญ่เป็นกล้วยไม้สกุลหวาย (Dendrobium) ปัจจุบัน ในตลาดค้าส่งดอกไม้ของจีนจัดกล้วยไม้อยู่ในหมวดดอกไม้ที่ใช้ในงานเลี้ยง งานแต่งงาน และดอกไม้ประกอบ ยังไม่ได้นิยมนกันอย่างแพร่หลายเหมือนดอกไม้ประเภทอื่น ๆ โดยมากใช้ในโรงแรมและภัตตาคาร การประชาสัมพันธ์กล้วยไม้ไทยในจีนอาจเริ่มจากหัวเมืองใหญ่ ๆ อาทิ ปักกิ่ง เซี่ยงไฮ้ กว่างโจว ที่มีศักยภาพในการบริโภค ตลอดจนหัวเมืองท่องเที่ยว เช่น ซานย่า หางโจว เป็นต้น ซึ่งมีโรงแรมห้าดาวจำนวนมาก เพื่อสร้างการรับรู้ด้านกล้วยไม้ของไทยผ่านทางธุรกิจโรงแรมและภัตตาคารสู่ประชาชนจีนทั่วไป รวมถึงหน่วยงานต่าง ๆ ของไทยในจีนได้มีการนำดอกไม้ของไทยเข้ามาตกแต่งในงานต่าง ๆ อาทิ งานเทศกาลไทย งานวันชาติ งานประชาสัมพันธ์ผลไม้ไทย เพื่อเป็นการประชาสัมพันธ์ดอกไม้ของไทยในอีกทางหนึ่งด้วย

นอกจากการประชาสัมพันธ์กล้วยไม้ของไทยแล้ว คุณภาพของกล้วยไม้และการบรรจุภัณฑ์ก็ควรมีการพัฒนาอย่างต่อเนื่อง เพื่อสร้างความแข็งแกร่งและยกระดับมาตรฐานของกล้วยไม้ไทยในตลาดจีน มีการพัฒนาบรรจุภัณฑ์และการเก็บรักษาที่ลดความสูญเสียและคงความสดในการขนส่งกล้วยไม้

ในส่วนของการร่วมมือด้านตลาดกล้วยไม้ของไทย การประสานและสร้างความร่วมมืออย่างใกล้ชิดกับศูนย์กลางการค้าและการประมูลดอกไม้นานาชาตินครคุนหมิง (KIFA) ก็เป็นอีกช่องทางหนึ่งที่สำคัญในการส่งเสริมกล้วยไม้ของไทยเข้ามาทำตลาดในจีนด้วยเช่นกัน

แหล่งข้อมูลอ้างอิง:

1. สภาพการพัฒนาตลาดดอกไม้มณฑลยูนนานปี 2564 และยุทธศาสตร์การพัฒนาในอนาคต (2021 年云南省花卉市场发展现状及未来的发展战略分析)
<https://www.163.com/dy/article/H999GM63055360RU.html>
2. เว็บไซต์ศูนย์ประมูลดอกไม้นานาชาติคุนหมิง <http://www.kifa.net>
3. สารสนเทศเศรษฐกิจการเกษตรรายสินค้า ปี 2564 โดยสำนักงานเศรษฐกิจการเกษตร กระทรวงเกษตรและสหกรณ์
4. สถานการณ์สินค้าเกษตรที่สำคัญและแนวโน้มปี 2566 โดยสำนักงานเศรษฐกิจการเกษตร กระทรวงเกษตรและสหกรณ์