



### สถานการณ์การนำเข้าและส่งออกผลไม้ของจีนปี 2566

#### ภาพรวมการนำเข้าและส่งออกผลไม้ของจีน

ปี 2566 ประเทศจีนมีการนำเข้าผลไม้ 7.524 ล้านตัน เพิ่มขึ้นร้อยละ 3 เมื่อเทียบกับปีก่อนหน้า มูลค่ารวม 16,850 ล้านดอลลาร์สหรัฐ เพิ่มขึ้นร้อยละ 15 ในขณะที่มีการส่งออกผลไม้ปริมาณรวม 3.868 ล้านตัน เพิ่มขึ้นร้อยละ 19 เมื่อเทียบกับปีก่อนหน้า มูลค่ารวม 4,980 ล้านดอลลาร์สหรัฐ เพิ่มขึ้นร้อยละ 8 โดยเป็นปีแรกนับตั้งแต่ปี 2563 ที่การนำเข้าและส่งออกผลไม้ของจีนต่างเพิ่มขึ้น

กราฟแสดงมูลค่าการนำเข้าและส่งออกผลไม้ของจีน ในรอบ 10 ปี ปี 2557 - 2566 (ค.ศ. 2014 - 2023)  
(หน่วย: ร้อยล้านดอลลาร์สหรัฐ)

#### 我国十年水果进出口额

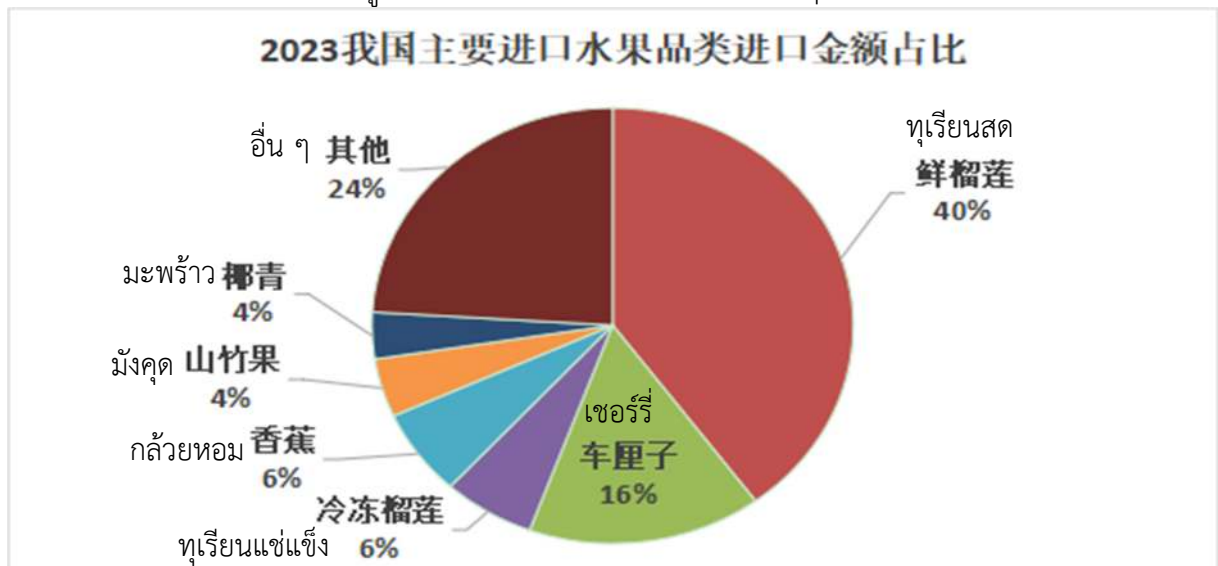


มูลค่าการส่งออก  
มูลค่าการนำเข้า

#### การนำเข้าผลไม้ของจีน

เมื่อพิจารณาจากมูลค่าการนำเข้า ชนิดของผลไม้หลัก ๆ ที่นำเข้า ได้แก่ ทุเรียนสด เซอร์รี่สด กล้วยหอม มังคุด มะพร้าว กีวีสด เป็นต้น

กราฟแสดงสัดส่วนมูลค่าการนำเข้าตามชนิดของผลไม้หลัก ๆ ที่จีนนำเข้าในปี 2566

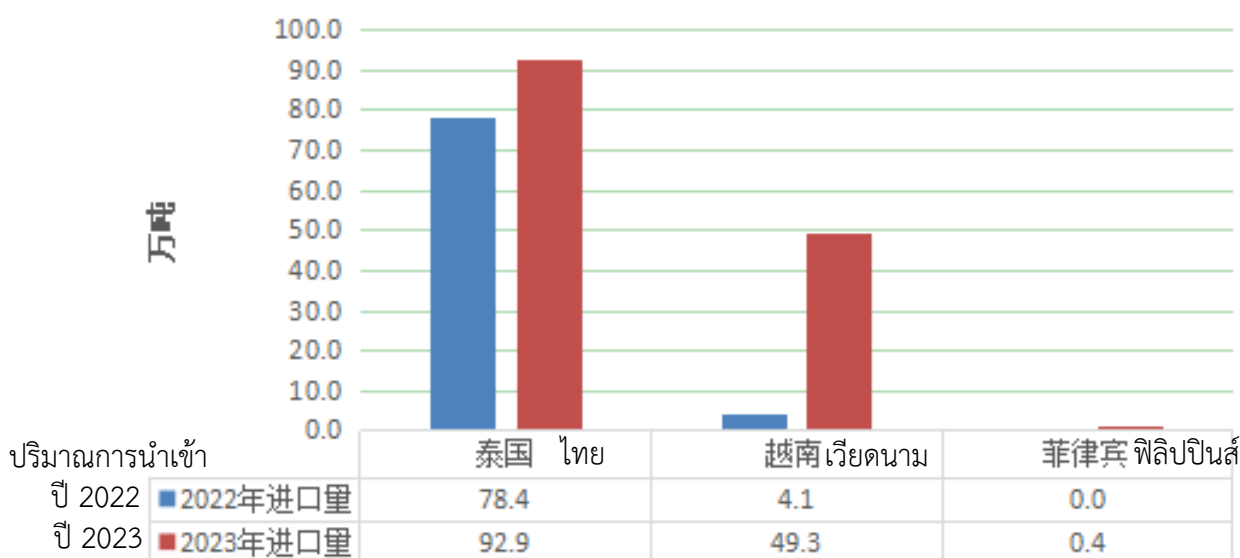


ตารางแสดงการนำเข้าผลไม้หลักของจีนในปี 2566

รายการ	มูลค่านำเข้า (ล้านดอลลาร์สหรัฐ)	เทียบกับ ปี 2565 (%)	ปริมาณนำเข้า (หมื่นตัน)	เทียบกับ ปี 2565 (%)
<b>ทุเรียนสด</b>	6,720	66	142.6	73
- ไทย (สัดส่วนปริมาณร้อยละ 65)	4,570	19	92.9	18
- เวียดนาม (เริ่มนำเข้าเดือน กันยายน 2565)	2,140	-	49.3	-
<b>ทุเรียนแช่แข็ง</b>				
- ไทย	770	19	10.8	12
- มาเลเซีย	270	34	2.5	47
<b>เชอร์รี่สด</b>	2,650	-4	34.7	-5
- ซิลี (สัดส่วนปริมาณร้อยละ 96)	2,550	-5	33.4	-7
<b>กล้วยหอม (ฟิลิปปินส์ เวียดนาม กัมพูชา และเอกวาดอร์เป็นแหล่ง นำเข้าหลักของจีน สัดส่วนร้อยละ 97)</b>	1,080	-7	176.8	-2
<b>มังคุด</b>	730	-	24.2	16
- ไทย (สัดส่วนปริมาณร้อยละ 86)	620	14	20.7	13
- อินโดนีเซีย	110	31	3.5	36
<b>มะพร้าว (ไทย อินโดนีเซีย เวียดนาม เป็นแหล่งนำเข้าหลักของจีน สัดส่วน ร้อยละ 99)</b>	580	2	118.2	10
<b>กีวีสด</b>	490	-	11.8	-
- นิวซีแลนด์ (สัดส่วนร้อยละ 88)	450	-2	10.4	-3

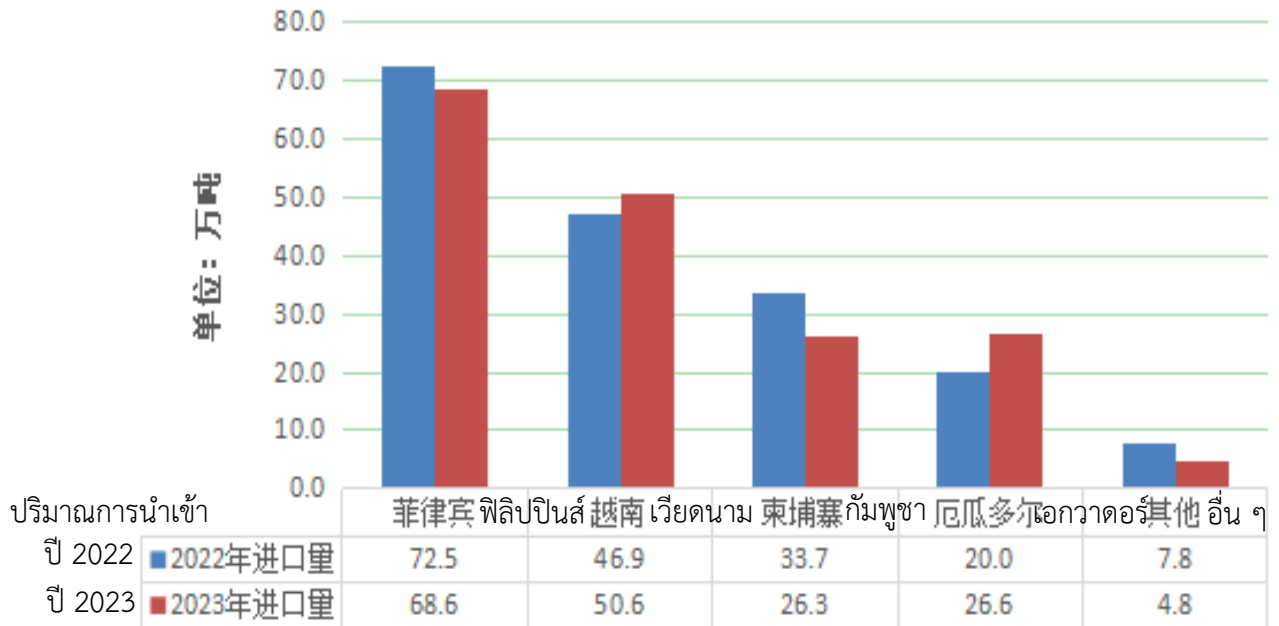
กราฟแสดงปริมาณการนำเข้าทุเรียนสดของจีน ปี 2565 - 2566 (ค.ศ. 2022 - 2023) ตามคู่ค้าหลัก  
(หน่วย: หมื่นตัน)

我国鲜榴莲进口量分国别同比



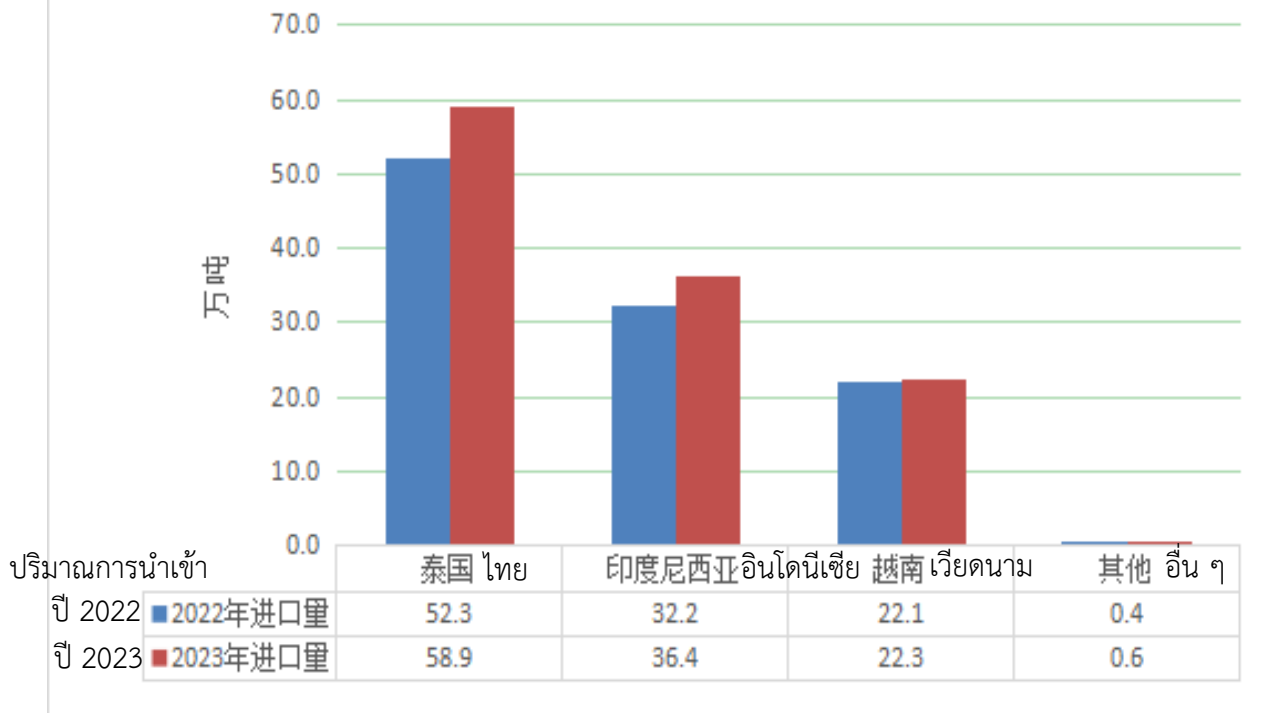
กราฟแสดงปริมาณการนำเข้ากล้วยหอมของจีน ปี 2565 - 2566 (ค.ศ. 2022 - 2023) ตามคู่ค้าหลัก  
(หน่วย: หมื่นตัน)

### 2023我国香蕉进口量

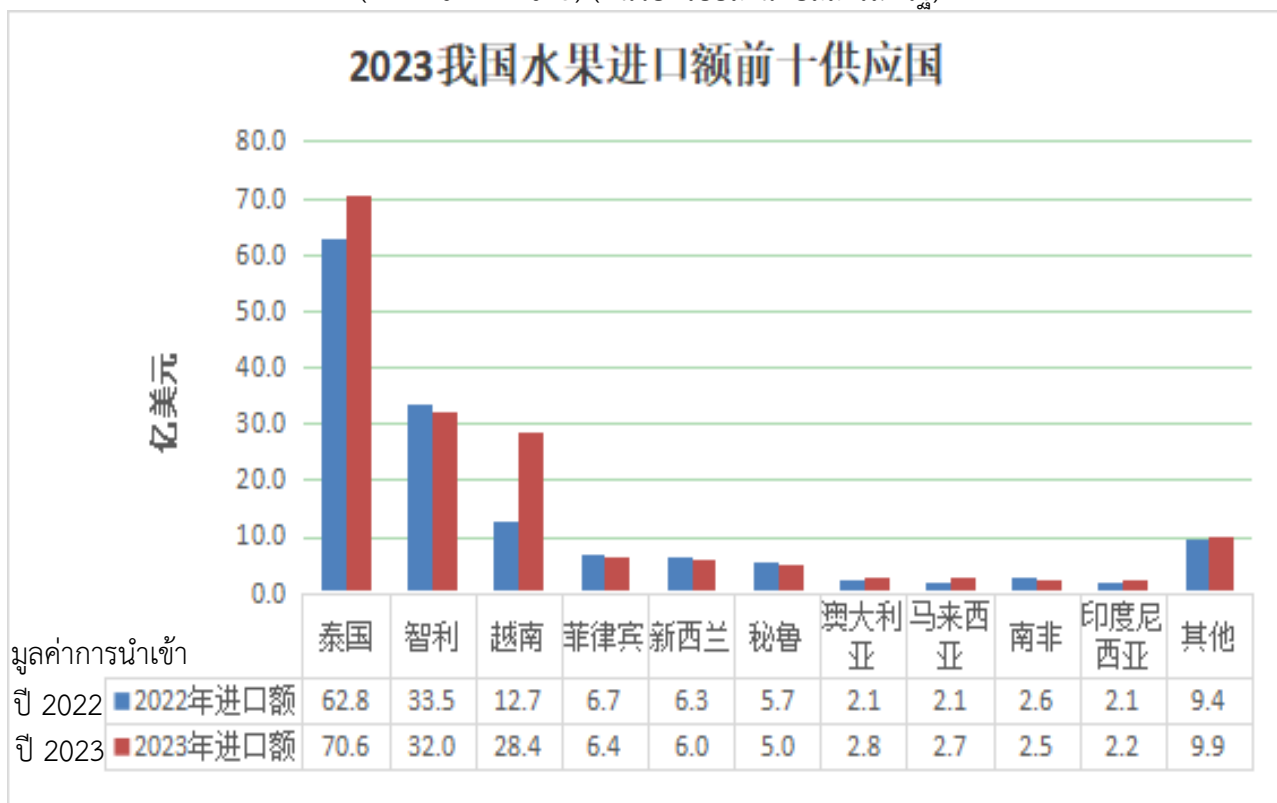


กราฟแสดงปริมาณการนำเข้ามะพร้าวของจีน ปี 2565 - 2566 (ค.ศ. 2022 - 2023) ตามคู่ค้าหลัก  
(หน่วย: หมื่นตัน)

### 2023我国椰青进口量



กราฟแสดงมูลค่าการนำเข้าผลไม้จากตลาดคู่ค้าสำคัญ 10 อันดับแรกของจีน ปี 2565 - 2566 (ค.ศ. 2022 - 2023) (หน่วย: ร้อยล้านดอลลาร์สหรัฐ)



มูลค่าการนำเข้าผลไม้จากตลาดคู่ค้าสำคัญ 10 อันดับแรกของจีน ปี 2565 - 2566 (ล้านดอลลาร์สหรัฐ)

ปี	ไทย	ชิลี	เวียดนาม	ฟิลิปปินส์	นิวซีแลนด์	เปรู	ออสเตรเลีย	มาเลเซีย	แอฟริกาใต้	อินโดนีเซีย	อื่นๆ
ปี 2565	6,280	3,350	1,270	670	630	570	210	210	260	210	940
ปี 2566	7,060	3,200	2,840	640	600	500	280	270	250	220	990

### การส่งออกผลไม้ของจีน

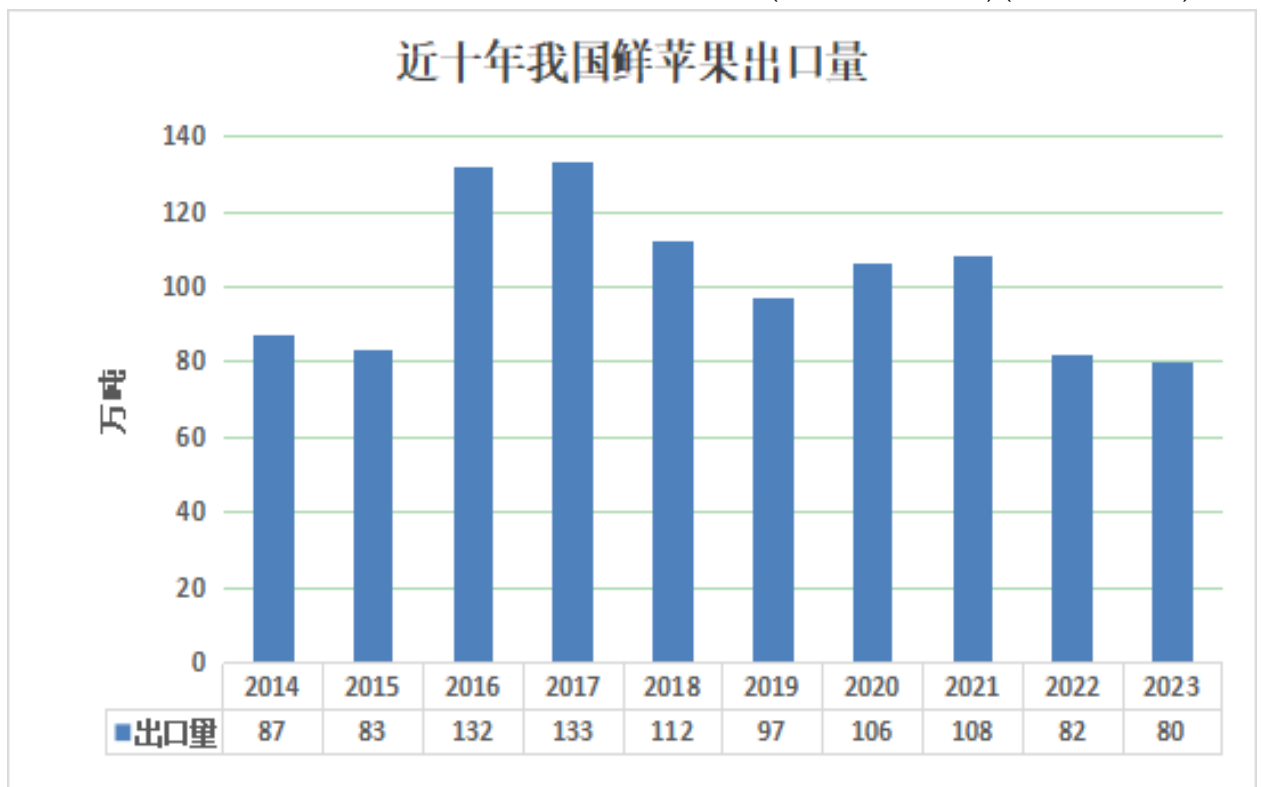
เมื่อพิจารณาจากมูลค่าการส่งออก ชนิดของผลไม้หลัก ๆ ที่ส่งออก ได้แก่ แอปเปิ้ลสด ส้มอื่น ๆ (รวมส้มแมนดารินและส้มซัตสุมา) องุ่นสด สาลี่สด เกรปฟรุต (Grapefruit) และส้มโอ โดยมีตลาดส่งออกหลัก ได้แก่ เวียดนาม ไทย อินโดนีเซีย จีนฮ่องกง และฟิลิปปินส์

ตารางแสดงการส่งออกผลไม้หลักของจีนในปี 2566

รายการ	มูลค่าส่งออก (ล้านดอลลาร์สหรัฐ)	เทียบกับ ปี 2565 (%)	ปริมาณส่งออก (หมื่นตัน)	เทียบกับ ปี 2565 (%)
แอปเปิ้ลสด - ส่งออกไปเวียดนาม อินโดนีเซีย ไทย ฟิลิปปินส์ และบังกลาเทศ เป็นหลัก	970	-7	79.6	-3
ส้มอื่น ๆ (รวมส้มแมนดาริน และส้มซัตสุมา) - ส่งออกไปเวียดนาม คีร์กีซ สถาน อินโดนีเซีย รัสเซีย ไทย ฟิลิปปินส์ และ มาเลเซีย เป็นหลัก	850	19	83.2	41

รายการ	มูลค่าส่งออก (ล้านดอลลาร์สหรัฐ)	เทียบกับ ปี 2565 (%)	ปริมาณส่งออก (หมื่นตัน)	เทียบกับ ปี 2565 (%)
อัญมณี - ส่งออกไปไทย เวียดนาม อินโดนีเซีย ฟิลิปปินส์ และบังกลาเทศ เป็นหลัก	810	12	48.3	28
สาส์น - ส่งออกไปอินโดนีเซีย เวียดนาม ไทย จีนฮ่องกง มาเลเซีย และคีร์กีซสถาน เป็นหลัก	540	8	47.9	8
กรุปฟรุต และส้มโอ - ส่งออกไปเนเธอร์แลนด์ รัสเซีย คีร์กีซสถาน โรมาเนีย และยูเครน เป็นหลัก	170	39	19.1	38

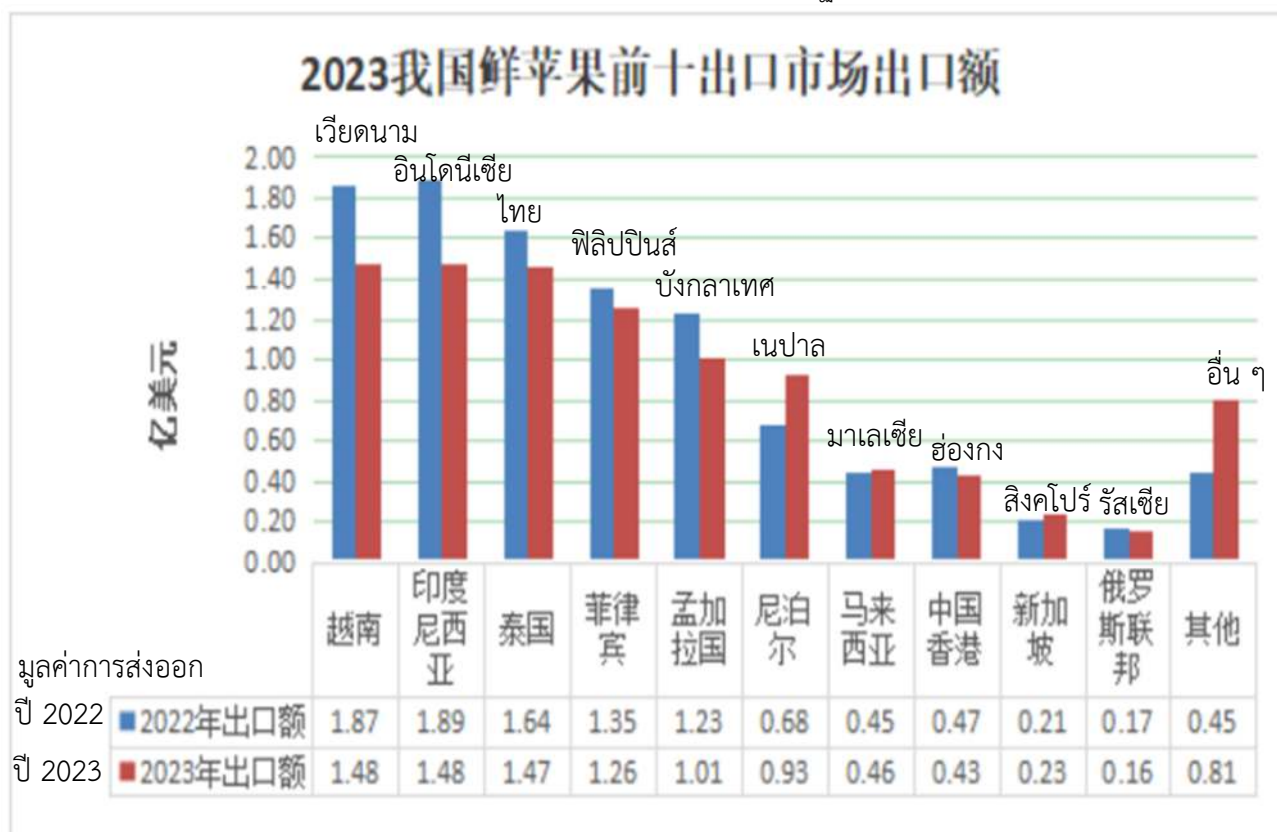
กราฟแสดงปริมาณการส่งออกแอปเปิ้ลสดของจีน ปี 2557 - 2566 (ค.ศ. 2014 - 2023) (หน่วย: หมื่นตัน)



กราฟแสดงปริมาณการส่งออกแอปเปิ้ลของจีน ปี 2565 - 2566 (ค.ศ. 2022 - 2023) ตามคู่ค้าหลัก  
(หน่วย: หมื่นตัน)



กราฟแสดงมูลค่าการส่งออกแอปเปิ้ลของจีน ปี 2565 - 2566 (ค.ศ. 2022 - 2023) ตามคู่ค้าหลัก  
(หน่วย: ร้อยล้านดอลลาร์สหรัฐ)



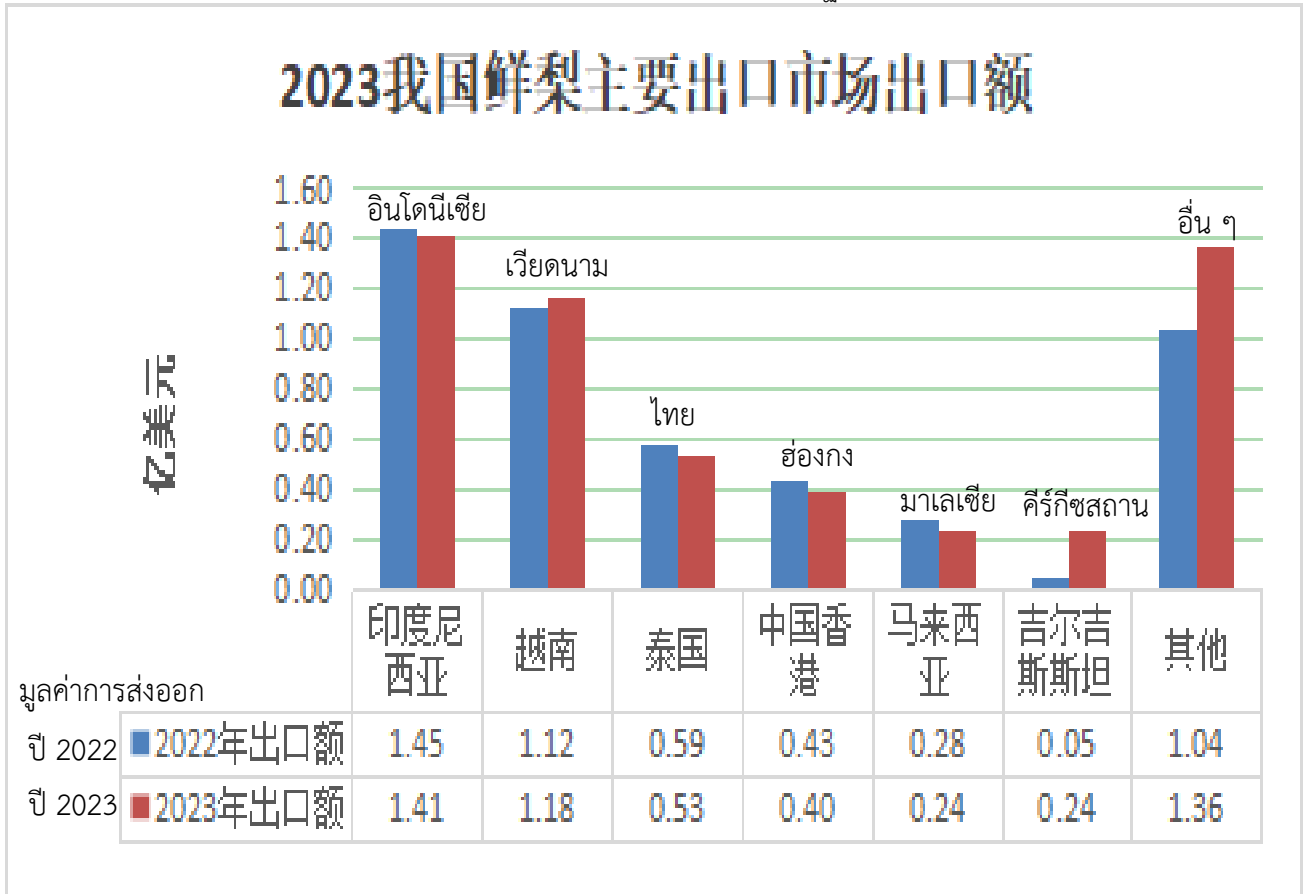
กราฟแสดงปริมาณการส่งออกส้มของจีน ปี 2565 - 2566 (ค.ศ. 2022 - 2023) ตามคู่ค้าหลัก  
(หน่วย: หมื่นตัน)



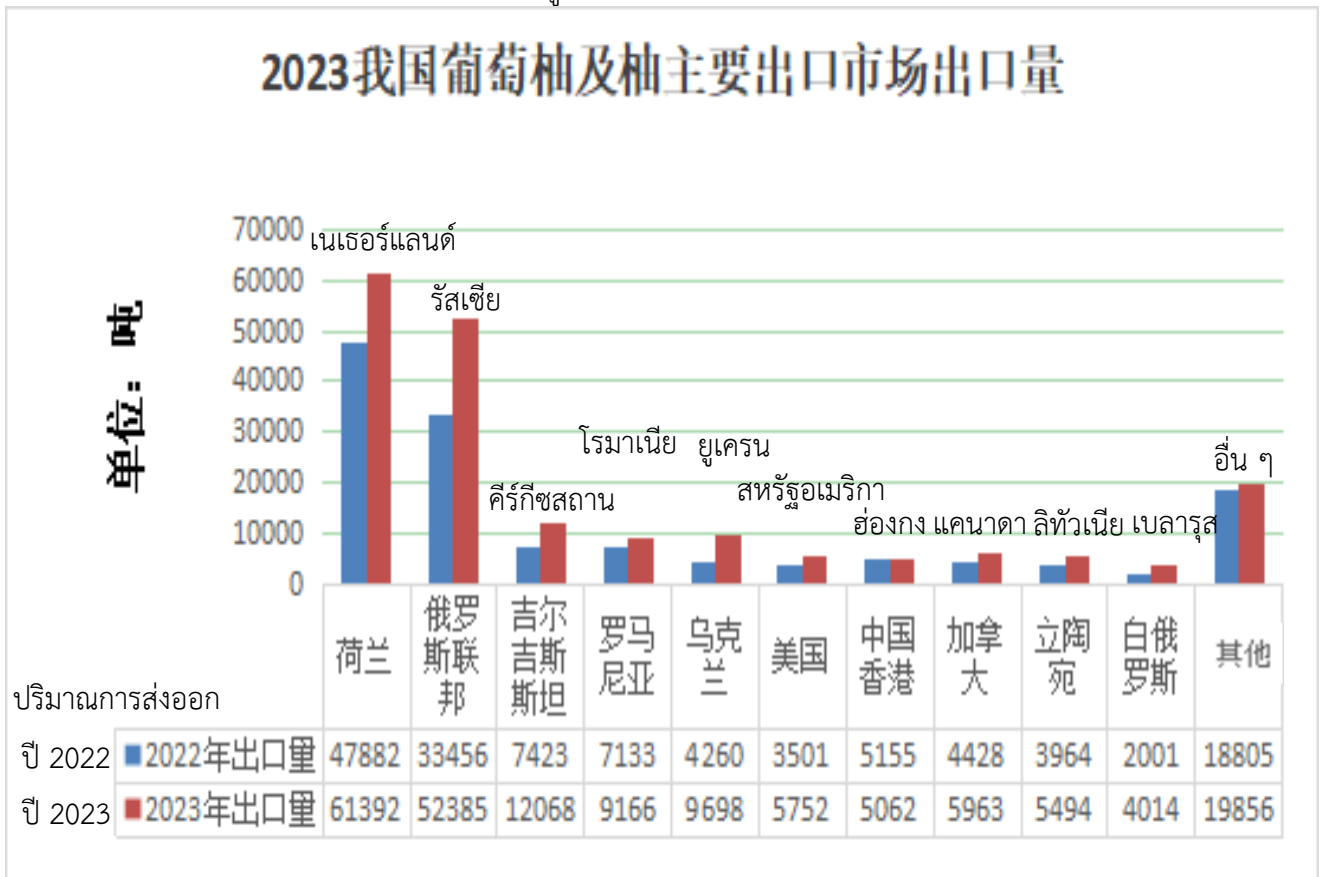
กราฟแสดงปริมาณการส่งออกองุ่นของจีน ปี 2565 - 2566 (ค.ศ. 2022 - 2023) ตามคู่ค้าหลัก  
(หน่วย: หมื่นตัน)



กราฟแสดงมูลค่าการส่งออกสาลี่ของจีน ปี 2565 - 2566 (ค.ศ. 2022 - 2023) ตามคู่ค้าหลัก  
(หน่วย: ร้อยล้านดอลลาร์สหรัฐ)



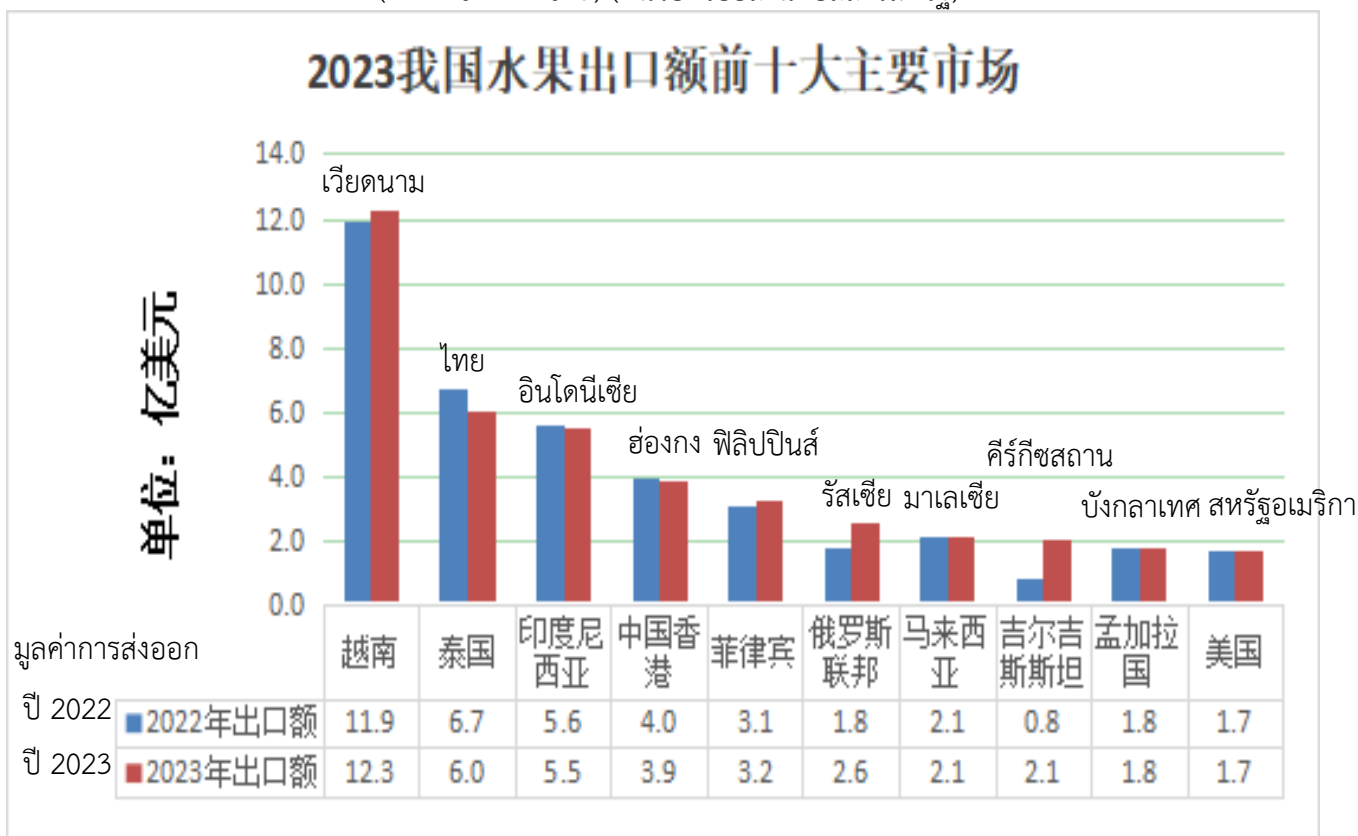
กราฟแสดงปริมาณการส่งออกเกรปฟรุ้ต (Grapefruit) และส้มโอของจีน ปี 2565 - 2566 (ค.ศ. 2022 - 2023)  
ตามคู่ค้าหลัก (หน่วย: หมื่นตัน)





ในปี 2566 ตลาดส่งออกผลไม้หลัก ๆ ของจีน ได้แก่ เวียดนาม ไทย อินโดนีเซีย จีนฮ่องกง ฟิลิปปินส์ รัสเซีย มาเลเซีย คีร์กีซสถาน บังกลาเทศ และสหรัฐอเมริกา เป็นต้น และพบว่าการส่งออกไปตลาดรัสเซีย และคีร์กีซสถาน มีแนวโน้มเพิ่มขึ้นอย่างเห็นได้ชัด

กราฟแสดงมูลค่าการส่งออกผลไม้ไปตลาดคู่ค้าสำคัญ 10 อันดับแรกของจีน ปี 2565 - 2566 (ค.ศ. 2022 - 2023) (หน่วย: ร้อยล้านดอลลาร์สหรัฐ)



มูลค่าการส่งออกผลไม้ไปตลาดคู่ค้าสำคัญ 10 อันดับแรกของจีนปี 2565 - 2566 (ล้านดอลลาร์สหรัฐ)

ปี	เวียดนาม	ไทย	อินโดนีเซีย	จีนฮ่องกง	ฟิลิปปินส์	รัสเซีย	มาเลเซีย	คีร์กีซสถาน	บังกลาเทศ	สหรัฐอเมริกา
ปี 2565	1,190	670	560	400	310	180	210	80	180	170
ปี 2566	1,230	600	550	390	320	260	210	210	180	170

\*\*\*\*\*

แหล่งข้อมูล: ข่าวจากหอการค้าผลไม้ภายใต้หอการค้านำเข้าส่งออกอาหาร สินค้าพื้นเมือง และผลิตภัณฑ์สัตว์จีน  
วันที่ ๒๙ มกราคม ๒๕๖๗ [https://mp.weixin.qq.com/s/RZpLNdtAT\\_s9cwOk1oTRTw](https://mp.weixin.qq.com/s/RZpLNdtAT_s9cwOk1oTRTw)