



รายงานสถานการณ์การค้าสินค้าเกษตร (Situation Report)
ประจำเดือนพฤศจิกายน 2566

รายการ	เดือนตุลาคม 2566				เดือนมกราคม-ตุลาคม 2566			
	มูลค่านำเข้า (ล้าน USD)	%Δ Y/Y	ปริมาณนำเข้า (ตัน)	%Δ Y/Y	มูลค่านำเข้า (ล้าน USD)	%Δ Y/Y	ปริมาณนำเข้า (ตัน)	%Δ Y/Y
น้ำยาง (HS 4001.1000)	21.34	-61.75	20,734	-59.10	242.04	-48.44	227,225	-36.68
ยางแผ่นรมควัน (HS 4001.2100)	13.09	-26.83	8,241	-23.00	119.82	-24.14	75,843	-4.64
ยาง TSNR (HS 4001.2200)	97.40	81.87	68,624	90.52	760.93	-8.95	542,925	12.65
ยางผสม (HS 4002.8000)	100.56	-50.49	72,279	-43.51	2,083.71	-3.77	1,499,801	20.71
ทุเรียน (HS 0810.6000)	121.41	2.2 เท่า	25,206	2.5 เท่า	4,421.53	27.04	904,178	27.73
มังคุด (HS 0804.5030)	25.63	271.8 เท่า	9,374	374.4 เท่า	608.14	12.38	202,950	11.57
ลำไย (HS 0810.9030)	53.30	6.26	39,821	8.81	296.42	-22.02	219,520	-15.81
มะพร้าว (HS 0801.1200) In the inner shell (endocarp)	24.34	-12.86	39,184	-13.10	387.42	7.76	514,304	20.27
มันสำปะหลังแห้ง (HS 0714.1020)	53.81	-26.87	187,610	-25.10	1,290.75	-23.91	4,665,224	-21.09
ข้าวสาร (HS 1006.3020)	4.74	-73.50	5,433	-85.02	129.03	-40.34	184,309	-51.08
กุ้งและปู (HS 0306)	23.48	-29.68	2,323	-23.11	291.67	10.06	25,183	7.09

2. สถานการณ์การค้าสินค้าเกษตรที่สำคัญและแนวโน้ม (ข้อมูลจากเว็บไซต์ศุลกากรแห่งชาติจีน)

• สถานการณ์การนำเข้าส่งออกสินค้าเกษตรเดือนมกราคม-ตุลาคมของจีน ปี 2566 มีมูลค่าการนำเข้าส่งออกรวม 275,755 ล้านดอลลาร์สหรัฐ โดยมีการส่งออกสินค้าเกษตร มูลค่า 80,411 ล้านดอลลาร์สหรัฐ เพิ่มขึ้นร้อยละ 0.3 เมื่อเทียบกับช่วงเวลาเดียวกันของปีก่อนหน้า และมีการนำเข้าสินค้าเกษตร มูลค่า 195,344 ล้านดอลลาร์สหรัฐ เพิ่มขึ้นร้อยละ 1.5 โดยจีนเสียดุลการค้ามูลค่า 114,933 ล้านดอลลาร์สหรัฐ

รายการ	เดือนตุลาคม 2566				เดือนมกราคม-ตุลาคม 2566			
	มูลค่านำเข้า (ล้าน USD)	%Δ Y/Y	มูลค่าส่งออก (ล้าน USD)	%Δ Y/Y	มูลค่านำเข้า (ล้าน USD)	%Δ Y/Y	มูลค่าส่งออก (ล้าน USD)	%Δ Y/Y
ธัญพืชและพืชอาหาร	4,713.06	9.4	162.06	0.3	67,759.58	0.9	1,364.35	-8.4
น้ำมันพืชบริโภค	922.89	-0.3	n/a	n/a	8,757.36	34.9	n/a	n/a
ผักและเห็ดบริโภค	n/a	n/a	1,242.95	13.2	n/a	n/a	10,826.82	7.2
ผลไม้สด/แห้ง และนัต	1,084.62	49.0	625.46	12.8	15,403.08	16.5	4,154.07	5.4
เนื้อสัตว์และเครื่องใน	1,933.31	-32.0	160.77	1.6	23,448.57	-9.7	1,564.23	-1.4
สินค้าสัตว์น้ำ	1,577.83	-15.4	1,680.87	-9.7	16,532.38	3.7	16,314.79	-12.5
ฝ้าย	599.06	50.3	n/a	n/a	3,001.95	-29.1	n/a	n/a
น้ำตาลบริโภค	566.61	127.6	n/a	n/a	1,718.00	-12.2	n/a	n/a

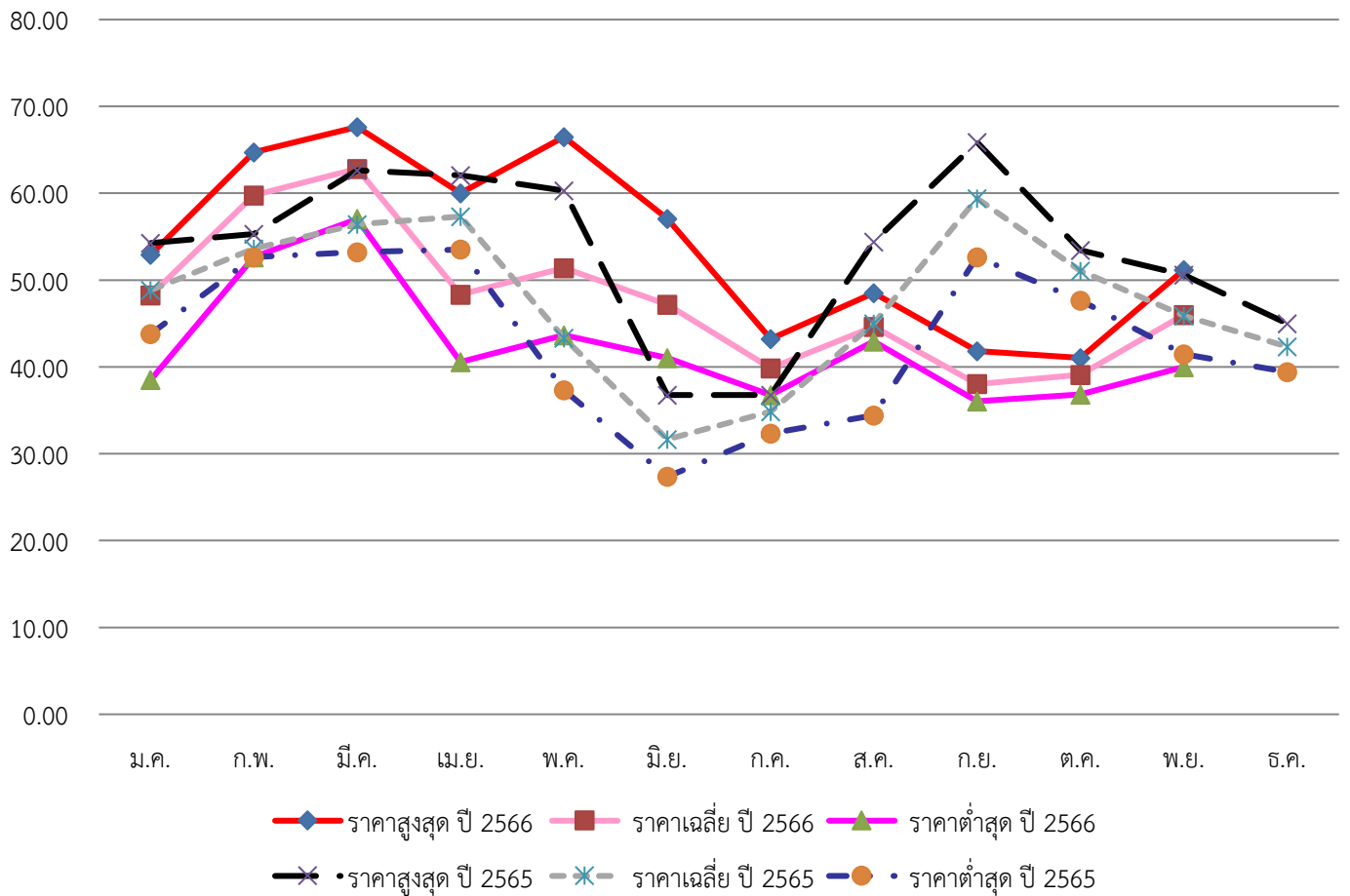
• เดือนตุลาคม 2566 จีนมีการนำเข้ายางพาราธรรมชาติ (HS 4001) 254,960 ตัน เมื่อเทียบกับเดือนตุลาคมของปี 2565 เพิ่มขึ้นร้อยละ 6.38 มูลค่านำเข้า 334.11 ล้านดอลลาร์สหรัฐ เพิ่มขึ้นร้อยละ 3.39 โดยมีการนำเข้าตั้งแต่เดือนมกราคม-ตุลาคม 2566 รวม 2,187,877 ตัน เมื่อเทียบกับช่วงเวลาเดียวกันของปีก่อนหน้า เพิ่มขึ้นร้อยละ 5.28 มูลค่านำเข้า 2,845.04 ล้านดอลลาร์สหรัฐ ลดลงร้อยละ 14.20

• เดือนตุลาคม 2566 จีนมีการนำเข้ายางสังเคราะห์ (HS 4002) 374,786 ตัน เมื่อเทียบกับเดือนตุลาคมของปี 2565 ลดลงร้อยละ 6.99 มูลค่านำเข้า 591.24 ล้านดอลลาร์สหรัฐ ลดลงร้อยละ 16.82 โดยมีการนำเข้าตั้งแต่เดือนมกราคม-ตุลาคม 2566 รวม 4,356,577 ตัน เมื่อเทียบกับช่วงเวลาเดียวกันของปีก่อนหน้า เพิ่มขึ้นร้อยละ 15.21 มูลค่านำเข้า 6,751.12 ล้านดอลลาร์สหรัฐ เมื่อเทียบกับช่วงเวลาเดียวกันของปีก่อนหน้า ลดลงร้อยละ 8.38

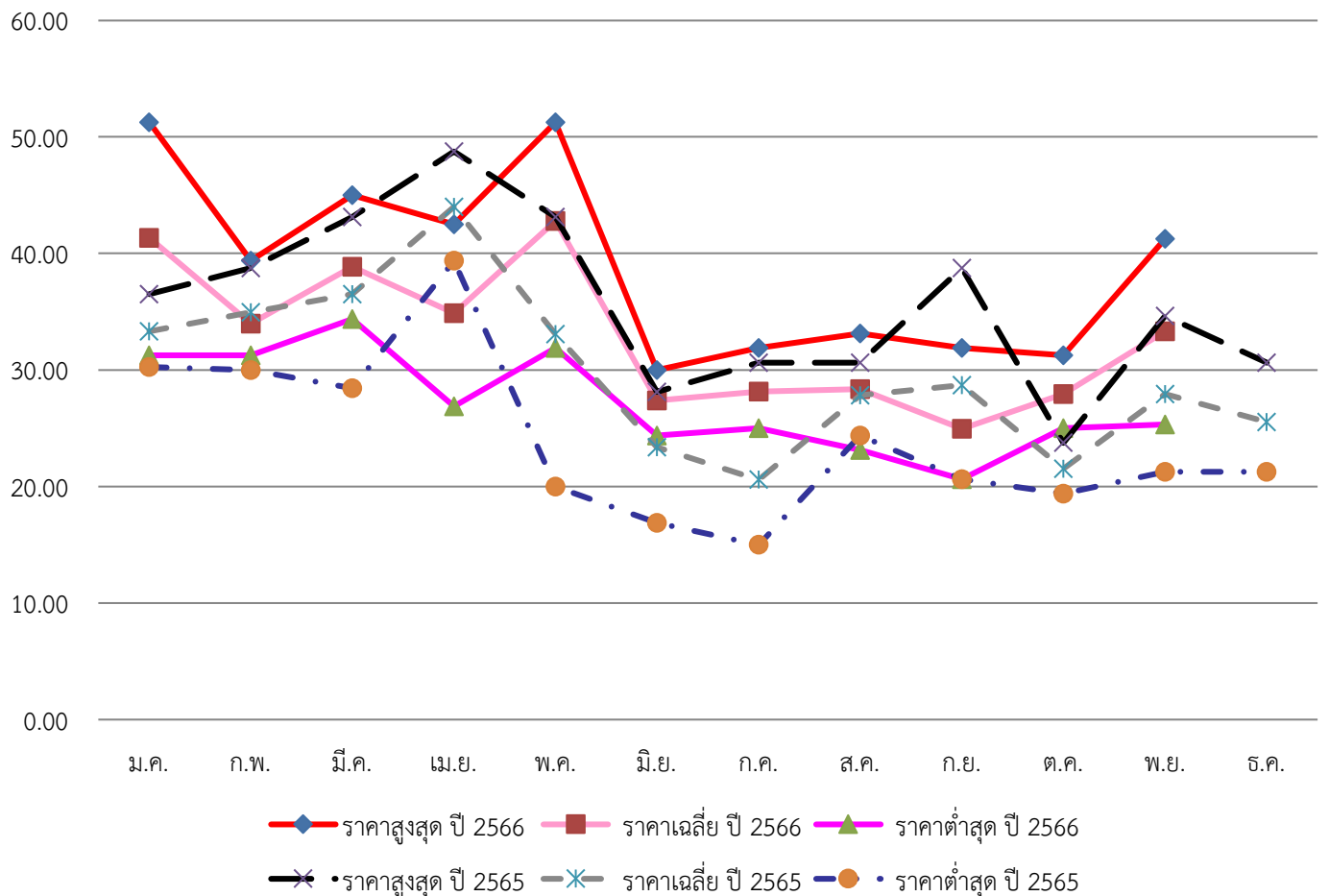
• ราคาทุเรียน มังคุด และลำไยไทยที่ตลาดค้าส่งผักและผลไม้เจียงหนานนครกว่างโจว เดือนพฤศจิกายน 2566

ชนิดผลไม้	ราคาเฉลี่ย พ.ย. 66 (หยวน/กก.)	ราคาเฉลี่ย พ.ย. 65 (หยวน/กก.)	%Δ Y/Y
ทุเรียน	46.00	45.88	0.26
มังคุด (เกรด 1)	33.32	27.94	19.28
ลำไย (เกรด 1)	13.56	13.23	2.44

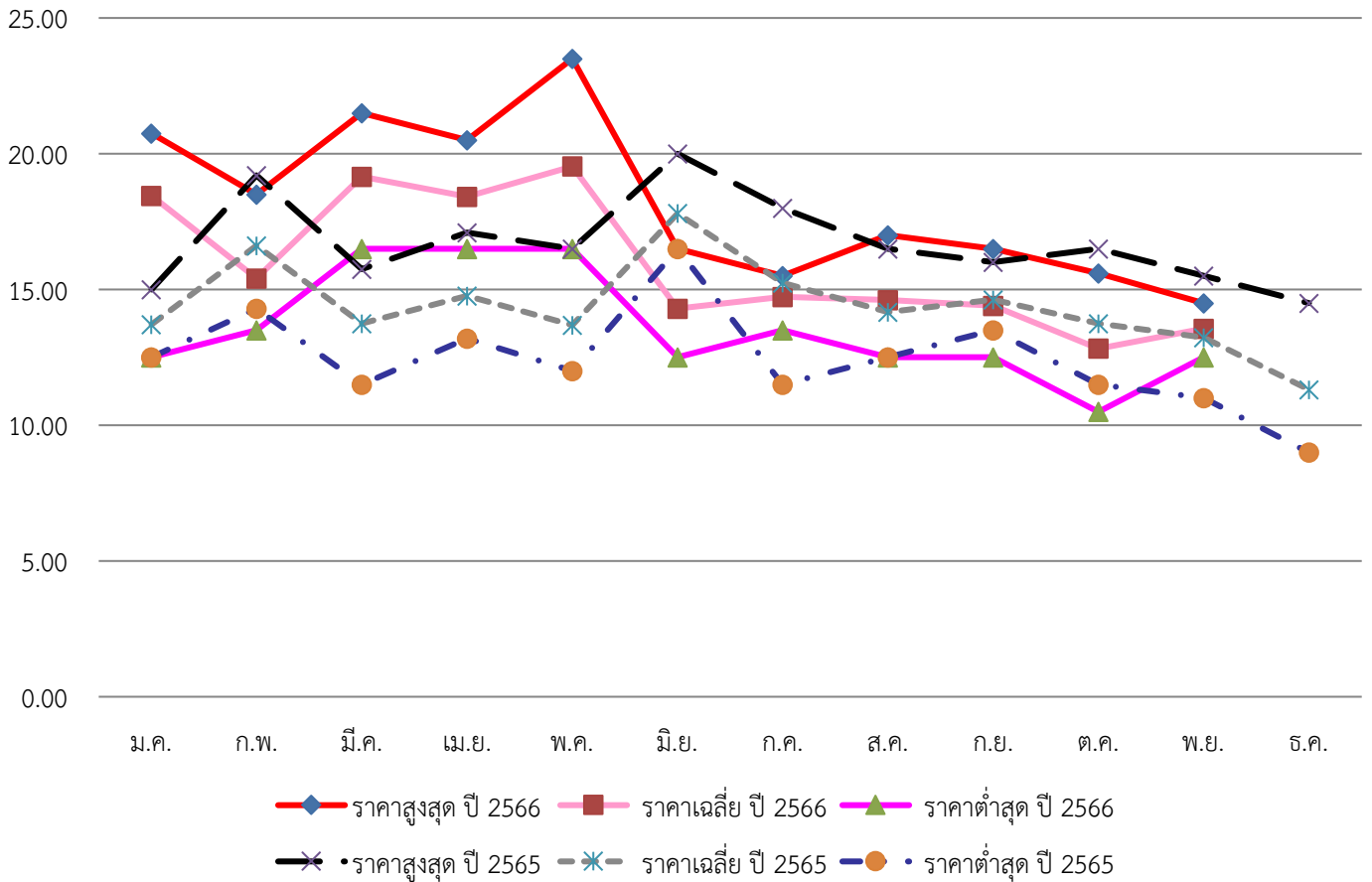
กราฟแสดงราคาขายส่งทุเรียนรายเดือนของปี 2565-2566 (หยวน/กก.)



กราฟแสดงราคาขายส่งมังคุด (เกรด 1) รายเดือนของปี 2565-2566 (หยวน/กก.)



กราฟแสดงราคาขายส่งลำไย (เกรด 1) รายเดือนของปี 2565-2566 (หยวน/กก.)



● **ราคาค้าส่งสินค้าสัตว์น้ำที่สำคัญเมืองเชียงใหม่เดือนพฤศจิกายน 2566** (ข้อมูลจากกรมพัฒนาหาสมุทรเมืองเชียงใหม่)

รายการ	ขนาด	ราคา (หยวนต่อ กก.)				หมายเหตุ
		วันที่ 7	วันที่ 14	วันที่ 21	วันที่ 28	
กุ้งขาวแวนนาไม (Litopenaeus Vannamei)	60 - 100 ตัว/กก.	56	54	56	54	มีชีวิตรอด (เพาะเลี้ยง)
กุ้งขาวญี่ปุ่น/กุ้งลายเสือ (Penaeus japonicus)	50 - 70 ตัว/กก.	250	258	240	240	มีชีวิตรอด (เพาะเลี้ยง)
ปูทะเล (ปูไข่) (Scylla serrata)	-	280	290	290	250	มีชีวิตรอด (เพาะเลี้ยง)
ปูทะเล (ปูเนื้อ) (Scylla serrata)	-	230	240	250	220	มีชีวิตรอด (เพาะเลี้ยง)
หมึกกระดอง (cuttlefish)	นน. 250 - 500 ก./ตัว	52	62	46	52	แช่เย็น
หมึกกล้วย (squid)	นน. ตั้งแต่ 500 ก./ตัว	56	54	44	70	แช่เย็น
ปลานิล (tilapia)	นน. 250 - 500 ก./ตัว	15	15	15	18	มีชีวิตรอด (เพาะเลี้ยง)

3. ประเด็นปัญหา อุปสรรค และปัจจัยที่ส่งผลกระทบต่อการค้าสินค้าเกษตรของไทย รวมถึงแนวทางการแก้ไขปัญหา

● ทุเรียนเป็นผลไม้ที่ตลาดจีนมีความต้องการสูง ในขณะที่ประเทศผู้ผลิตทุเรียนต่าง ๆ ในอาเซียนต่างเข้ามาแย่งส่วนแบ่งทางการตลาดเพิ่มมากขึ้น โดยเฉพาะทุเรียนสดที่จีนอนุญาตให้นำเข้าได้จากไทย เวียดนาม และฟิลิปปินส์ ซึ่งปัจจุบันสวนทุเรียนเวียดนามที่ได้รับขึ้นทะเบียนส่งออกไปจีนกับทาง GACC มีจำนวน 422 สวน โรงคัดบรรจุ 153 โรง ในขณะที่สวนทุเรียนฟิลิปปินส์ที่ได้รับการขึ้นทะเบียนกับ GACC มีจำนวน 183 สวน โรงคัดบรรจุ 10 โรง รวมถึงการที่ทุเรียนที่เพาะปลูกในมณฑลไห่หนานเริ่มให้ผลผลิตปีแรก คาดว่าจะให้ผลผลิตประมาณ 40-50 ตัน เกษตรกร ล้ง และผู้ส่งออกของไทย จึงควรให้ความสำคัญกับการควบคุมคุณภาพและมาตรฐานทุเรียนอย่างเข้มงวด โดยเฉพาะปัญหาทุเรียนอ่อน การควบคุมแมลงศัตรูพืช รวมถึงการพัฒนาแบรนด์ของตนเองเพื่อสร้างความแตกต่างกับคู่แข่งและสร้างการรับรู้เกี่ยวกับแบรนด์ต่อผู้บริโภคไปพร้อมกัน

4. สถานการณ์ด้านการเกษตรที่สำคัญของประเทศที่รับผิดชอบ

● เมื่อช่วงต้นเดือนพฤศจิกายน 2566 มณฑลไห่หนานได้จัดอบรมผู้นำห่วงโซ่อุตสาหกรรมทุเรียนขึ้นเป็นครั้งแรก ซึ่งการฝึกอบรมในครั้งนี้จัดขึ้นโดยกรมเกษตรและกิจการชนบทมณฑลไห่หนาน และศูนย์ฝึกอบรมวิทยาศาสตร์และเทคโนโลยีให้เกษตรกรของมณฑลไห่หนาน โดยมีวัตถุประสงค์เพื่อยกระดับการเพาะปลูกทุเรียนในประเทศจีน ส่งเสริมการพัฒนาห่วงโซ่อุตสาหกรรมทุเรียน ปลูกฝังกลุ่มผู้นำอุตสาหกรรมที่มีแนวคิดด้านนวัตกรรมและความเป็นผู้นำ และส่งเสริมการเพิ่มรายได้ให้กับเกษตรกร โดยมีผู้เข้าร่วมรับการฝึกอบรมจำนวน 92 คน จากทั่วทั้งมณฑล ทุเรียนเป็นผลไม้ที่ได้รับความนิยมสูงเป็นราชาแห่งผลไม้ กำลังเป็นที่นิยมของผู้บริโภคในตลาดจีนมากขึ้นเรื่อย ๆ ในตลาดของจีน ทุเรียนส่วนใหญ่นำเข้าจากประเทศไทยและมาเลเซีย ในขณะที่ทุเรียนที่เพาะปลูกในจีนเองมีน้อยมาก เนื่องจากเป็นผลไม้เมืองร้อน การเพาะปลูกทุเรียนในจีนจึงมีความยากลำบากพอสมควร การอบรมในครั้งนี้ได้เชิญผู้เชี่ยวชาญ นักวิชาการ และผู้ประกอบการทุเรียนที่มีชื่อเสียง

ของมณฑลไห่หนานมาบรรยายให้ผู้เข้ารับการอบรม ซึ่งครอบคลุมด้านต่าง ๆ อาทิ เทคนิคการเพาะปลูกทุเรียน การป้องกันโรคและแมลงศัตรูพืช การวิเคราะห์ตลาด และแนวโน้มของการพัฒนาอุตสาหกรรมทุเรียน ผ่านการนำเสนอในรูปแบบต่าง ๆ เช่น การบรรยายพิเศษ การสอนโดยวิทยากร การแข่งขันประชันการเป็นต้น เพื่อให้ผู้เข้ารับการอบรมมีความรู้เกี่ยวกับห่วงโซ่อุตสาหกรรมทุเรียนอย่างครบวงจร นอกจากนี้ ผู้เข้ารับการอบรม ยังได้ลงพื้นที่เยี่ยมชมฐานการเพาะปลูกทุเรียนและการดำเนินงานของธุรกิจต่าง ๆ เช่น ฐานสาธิตการแนะนำทุเรียนพันธุ์ใหม่ที่อำเภอปกครองตนเองชนชาติหลีและเหมียวเป่าถึง บริษัท Sanya Wanhebao Biotechnology จำกัด ด้วย

การฝึกอบรมในครั้งนี้ไม่เพียงแต่ผู้เข้ารับการอบรมจะได้เรียนรู้เทคนิคการเพาะปลูกและการจัดการทุเรียนอย่างเป็นระบบมากขึ้นเท่านั้น แต่ยังเป็นเวทีแลกเปลี่ยนเรียนรู้ และร่วมกันเป็นส่วนหนึ่งในการพัฒนาอุตสาหกรรมทุเรียนของจีนอีกด้วย ความสำเร็จของการจัดอบรมในครั้งนี้ จะช่วยส่งเสริมการพัฒนาอุตสาหกรรมทุเรียนของมณฑลไห่หนาน ลดการพึ่งพาทุเรียนนำเข้า และช่วยให้เกษตรกรมีรายได้เพิ่มขึ้น ในลำดับต่อไป ทางศูนย์ฝึกอบรมวิทยาศาสตร์และเทคโนโลยีให้เกษตรกรของมณฑลไห่หนานจะเดินทางจัดอบรมผู้นำห่วงโซ่อุตสาหกรรมต่าง ๆ 10 สาขา อาทิ ข้าว มะม่วง แก้วมังกร ลิ้นจี่ ปลาเก๋า เพื่อให้เกษตรกรมีโอกาสเรียนรู้มากขึ้น พัฒนาผู้นำอุตสาหกรรมด้านเกษตรเพิ่มมากขึ้น และมีส่วนร่วมเชิงรุก ต่อยุทธศาสตร์ฟื้นฟูชนบทของจีน

- เมื่อวันที่ 6 พฤศจิกายน 2566 กรมเกษตรและกิจการชนบทมณฑลไห่หนานได้จัดงานส่งเสริมอุตสาหกรรมกาแฟของท่าเรือการค้าเสรีไห่หนาน ปี 2566 ขึ้นที่นครเซี่ยงไฮ้ โดยนายหม่า ยู่หุง รองอธิบดีกรมเกษตรและกิจการชนบทมณฑลไห่หนาน ได้แนะนำประชาสัมพันธ์อุตสาหกรรมกาแฟของมณฑลไห่หนาน ในช่วงไม่กี่ปีที่ผ่านมา กรมเกษตรและกิจการชนบทมณฑลไห่หนานได้ออกแผนปฏิบัติการ 3 ปี ในการเพาะปลูกและพัฒนาห่วงโซ่อุตสาหกรรมของกาแฟ เพื่อสร้างตลาดเฉพาะทางด้านกาแฟระหว่างประเทศ และเสริมสร้างห่วงโซ่อุตสาหกรรมเพื่อดึงดูดการลงทุน ทำการเพาะปลูกกาแฟคุณภาพดี ทำการแปรรูปกาแฟชั้นสูง ทำการค้ากาแฟขนาดใหญ่ และเสริมสร้างวัฒนธรรมกาแฟ สนับสนุนเครือข่ายเศรษฐกิจภาคใต้ในการสร้างสวนอุตสาหกรรมกาแฟเชิงหลง ผลักดันให้เครือข่าย Kapal Api ของอินโดนีเซียเปิดร้านกาแฟร่วมกับเครือข่ายของไห่หนาน ส่งเสริมกาแฟ Trung Nguyen Legend ของเวียดนามเซ็นสัญญากับบริษัทของอำเภอเฉิงไม่ของไห่หนาน เป็นต้น

การพัฒนาอุตสาหกรรมแปรรูปเมล็ดกาแฟที่นำเข้าจากต่างประเทศในมณฑลไห่หนานสามารถใช้นโยบายท่าเรือการค้าเสรีของไห่หนานได้ โดยใช้สิทธิสินค้าปลอดอากรนำเข้า สิทธิปลอดภาษีมูลค่าเพิ่มสำหรับเครื่องจักรที่นำมาใช้ในการผลิตของตน การนำเข้าสายการผลิตแปรรูปกาแฟชั้นนำจากต่างประเทศของบริษัทในมณฑลไห่หนานจึงมีต้นทุนต่ำกว่าพื้นที่อื่น ๆ ของจีน รวมถึงยังได้สิทธิพิเศษด้านภาษีนิติบุคคลและภาษีบุคคลธรรมดาอีกด้วย

- เมื่อวันที่ 6-9 พฤศจิกายน 2566 ศูนย์ติดตามและคุ้มครองคุณภาพพื้นที่เพาะปลูกของกระทรวงเกษตรและกิจการชนบทของจีนได้จัดอบรมเทคนิคการสร้างพื้นที่เพาะปลูกที่มีมาตรฐานสูงในปี 2566 ณ นครไท่โจว มณฑลไห่หนาน โดยมีผู้เข้าร่วมการอบรมกว่า 160 คน จากกว่า 60 หน่วยงานทั่วประเทศ โดยมีนายหลี่ หรง รองผู้อำนวยการศูนย์ติดตามและคุ้มครองคุณภาพพื้นที่เพาะปลูกของกระทรวงเกษตรและกิจการชนบทของจีนเข้าร่วมและเป็นวิทยากร การฝึกอบรมครั้งนี้มุ่งเน้นไปที่สถานการณ์การสร้างพื้นที่เพาะปลูกที่มีคุณภาพ ปัญหาที่พบและมาตรการแก้ไข ปัญหา โครงการก่อสร้างพื้นที่เพาะปลูกที่มีมาตรฐานสูง เทคโนโลยีการปรับปรุงภูมิประเทศทางวิศวกรรม และการแบ่งปันแนวทางการปฏิบัติ นโยบายและรูปแบบการควบคุมหลังการก่อสร้างโครงการก่อสร้างพื้นที่เพาะปลูกที่มีมาตรฐานสูงแล้วเสร็จ การก่อสร้างพื้นที่เพาะปลูกที่มีมาตรฐานสูงที่เกี่ยวข้องกับเทคโนโลยีและอุปกรณ์ วิธีการจัดการการก่อสร้าง การบริหารจัดการและแนวทางปฏิบัติสำหรับโครงการก่อสร้างพื้นที่เพาะปลูกที่มีมาตรฐานสูง เป็นต้น

- เมื่อวันที่ 3 พฤศจิกายน 2566 มีการจัดงานประชุมการค้าชาวฮักกาโลกครั้งที่ 6 สัมโถงเขตเหมยเสี้ยน ที่สวนส้มโอมณฑลฝู ต้าบลดเยียนหยาง เขตเหมยเสี้ยน เมืองเหมยโจว มณฑลกว่างตุง โดยมีนายหลิว จงหุย อธิบดีกรมเกษตรและกิจการชนบทมณฑลกว่างตุง และนายเซี่ย ซินเหวิน รองนายกเทศมนตรีเมืองเหมยโจวเข้าร่วมกิจกรรมด้วย ภายในงานมีการฉายวิดีโอทัศน์ประชาสัมพันธ์ส้มโอมณฑลเขตเหมยเสี้ยน และมอบโล่ประกาศเกียรติคุณ "สวนสัธิตส้มโอมณฑลคุณภาพ 10 แห่งของเขตเหมยเสี้ยน" ประจำปี 2565 รวมถึงแนะนำสภาพการพัฒนาอุตสาหกรรมส้มโอมณฑลของเขตเหมยเสี้ยน ปี 2566 ตลอดจนการลงนามความร่วมมือระหว่างเทศบาลประชาชนของเขตเหมยเสี้ยนกับบริษัท Guangdong Meizhou Golden Pomelo Group จำกัด และบริษัท Guangdong Kedu Wen Travel จำกัด กับบริษัท Guangzhou Qian Da Ma Agricultural Products จำกัด

เขตเหมยเสี้ยนได้รับการขนานนามว่าเป็น "บ้านแห่งส้มโอมณฑลของจีน" เนื่องจากเขตเหมยเสี้ยนเป็นฐานการผลิตและศูนย์กระจายสินค้าประเภทส้มโอมณฑลที่ใหญ่ที่สุดของจีน จากการที่ในปีนี้มีปริมาณน้ำฝนเพียงพอ น้ำหนักส้มโอมณฑลต่อลูกจึงเพิ่มขึ้น ราคารับซื้อล่วงหน้าส้มโอมณฑลเขตเหมยเสี้ยนอยู่ที่ 2.3 - 2.5 หยวนต่อกก. เพิ่มขึ้น 0.3 - 0.5 หยวนต่อกก. เมื่อเทียบกับปีก่อนหน้า พื้นที่เพาะปลูกส้มโอมณฑลในเขตเหมยเสี้ยนรวม 114,583 ไร่ คาดว่าจะมีผลผลิตประมาณ 660,000 ตัน มูลค่าผลผลิตราว 4,620 ล้านหยวน ซึ่งสถาบันวิทยาศาสตร์การเกษตรเขตเหมยเสี้ยนได้ดำเนินการสุ่มตรวจสอบคุณภาพของส้มโอมณฑลในฐานเพาะปลูกหลัก 8 แห่ง เมื่อเดือนพฤศจิกายน 2566 พบว่าผลส้มโอมณฑลมีรูปร่างดี มีสีสม่ำเสมอ และมีขนาดใกล้เคียงกัน น้ำหนักผลเฉลี่ยต่อลูก 1.28 กก. โดยมีน้ำหนักเพิ่มขึ้นร้อยละ 13 เมื่อเทียบกับปีก่อนหน้า ส้มโอมณฑลรสชาติหวานและมีกลิ่นหอม น้ำผึ้งของส้มโอมณฑลที่ชัดเจน ไม่มีรสขม มีระดับความหวานสูงสุดที่ระดับ 14 องศาบริกซ์ ต่ำสุดที่ระดับ 10 องศาบริกซ์ เฉลี่ยอยู่ที่ระดับ 12 องศาบริกซ์

- ในช่วงสามไตรมาสแรกของปี 2566 มณฑลกว่างตุงมีมูลค่าผลผลิตด้านการเกษตร ป่าไม้ ปศุสัตว์ และประมงรวม 640,000 ล้านหยวน เพิ่มขึ้นร้อยละ 5 เมื่อเทียบกับช่วงเวลาเดียวกันของปีก่อนหน้า ในช่วง 9 เดือนแรกของปี มณฑลกว่างตุงมีพื้นที่เพาะปลูกผักและเห็ดบริโภครวม 6.64 ล้านไร่ เพิ่มขึ้นร้อยละ 1.5 ผลผลิตรวม 29.50 ล้านตัน เพิ่มขึ้นร้อยละ 2.2 มีพื้นที่เพาะปลูกผลไม้ 6.79 ล้านไร่ เพิ่มขึ้นร้อยละ 2.2 ผลผลิตรวม 12.98 ล้านตัน เพิ่มขึ้นร้อยละ 5.9 มีพื้นที่เพาะปลูกชา 685,500 ไร่ เพิ่มขึ้นร้อยละ 11.2 ผลผลิตรวม 130,500 ตัน เพิ่มขึ้นร้อยละ 9.8 ด้านปศุสัตว์ มีสุกรที่ออกจากฟาร์มเข้าโรงเชือด 28.49 ล้านตัว เพิ่มขึ้นร้อยละ 5.3 ผลผลิตเนื้อหมู 2.30 ล้านตัน เพิ่มขึ้นร้อยละ 5.6 สัตว์ปีก

ที่จำหน่ายออกจากฟาร์ม 1,000 ล้านตัว เพิ่มขึ้นร้อยละ 2.7 เนื้อสัตว์ปีก 1.44 ล้านตัน เพิ่มขึ้นร้อยละ 1.5 ผลผลิตไข่ 371,000 ตัน เพิ่มขึ้นร้อยละ 3.1 ด้านสินค้าสัตว์น้ำ มีผลผลิตรวม 6.45 ล้านตัน เป็นสินค้าสัตว์น้ำทะเล 3.24 ล้านตัน และเป็นสินค้าสัตว์น้ำจืด 3.21 ล้านตัน

- ตั้งแต่ปี 2557 เป็นต้นมา เขตปกครองตนเองกว่างซีจ้วงมีผลผลิตผลไม้เพิ่มขึ้นอย่างต่อเนื่องเฉลี่ยปีละมากกว่า 2 ล้านตัน โดยในปี 2565 เขตฯ กว่างซีจ้วง มีพื้นที่ปลูกผลไม้กว่า 8.3 ล้านไร่ ให้ผลผลิตมากกว่า 30 ล้านตัน มากเป็นอันดับ 1 ของประเทศ โดยมีปริมาณผลผลิต 30.8 ล้านตัน มากเป็นอันดับ 1 ของประเทศ 5 ปีต่อเนื่องกัน ในด้านการพัฒนาอุตสาหกรรมผลไม้ 4 ชนิด ได้แก่ ส้ม ลูกพลับ แก้วมังกร และเสาวรส เขตฯ กว่างซีจ้วง มีพื้นที่เพาะปลูกและผลผลิตมากเป็นอันดับ 1 ของประเทศ ในขณะที่ผลไม้อีก 4 ชนิด ได้แก่ กล้วย มะม่วง ลิ้นจี่ และลำไย มีพื้นที่เพาะปลูกและผลผลิตมากเป็นอันดับ 2 ของประเทศ ในความสำเร็จทางวิทยาศาสตร์และเทคโนโลยี เขตฯ กว่างซีจ้วง ประสบความสำเร็จในการวิจัยและพัฒนาการยืดระยะเวลาเก็บเกี่ยวส้ม การเก็บผลผลิตองุ่นปีละสองครั้ง การใช้แสงเร่งการเติบโตของแก้วมังกร การพัฒนาพันธุ์ส้มกล้วย และมะม่วงพันธุ์ใหม่ เป็นต้น

- ตั้งแต่ต้นปีจนถึงวันที่ 10 พฤศจิกายน 2566 ด่านตงซิง สะพานแห่งที่ 2 และช่องทางสะพานทุนลอยน้ำของตลาดการค้าชายแดนตงซิง เขตปกครองตนเองกว่างซีจ้วง มีรถบรรทุกผ่านเข้า-ออกรวม 179,000 คัน-ครั้ง เพิ่มขึ้นร้อยละ 73 เมื่อเทียบกับช่วงเวลาเดียวกันของปีก่อนหน้า มีสินค้านำเข้าและส่งออกรวมมากกว่า 1.2 ล้านตัน

- เมื่อวันที่ 17 พฤศจิกายน 2566 รั้งกเวียดนามลือตแรกได้เข้าสู่จีนผ่านด่านชายแดนจิน - เวียดนามทางบกที่ด่านโหย่วอี้กวน เมืองระดับอำเภอผิงเสียง ของเขตปกครองตนเองกว่างซีจ้วง โดยมีปริมาณ 100 กิโลกรัม มูลค่าสินค้า 907,000 หยวน หลังจากเจ้าหน้าที่ศุลกากรโหย่วอี้กวนทำการตรวจสอบใบรับรองและฉลากที่เกี่ยวข้อง สินค้าได้ผ่านการตรวจสอบและกักกันเข้าประเทศจีนอย่างเรียบร้อย แสดงให้เห็นว่า เวียดนามสามารถเปิดตลาดส่งออกธัญพืชไปประเทศจีนได้อย่างเป็นทางการ

บริษัทผู้ผลิตผลิตภัณฑ์ธัญพืชของประเทศต่าง ๆ เพื่อส่งออก ที่ได้รับการขึ้นทะเบียนผู้ผลิตในต่างประเทศกับศุลกากรแห่งชาติจีน ได้แก่

ประเทศ	จำนวน (บริษัท)	ผลิตภัณฑ์
มาเลเซีย	49	รั้งกเพื่อรับประทาน รั้งกคืดชน
อินโดนีเซีย	40	รั้งกเพื่อรับประทาน
ไทย	5	รั้งกเพื่อรับประทาน
เวียดนาม	5	รั้งกเพื่อรับประทาน

สถิติจากกระทรวงเกษตรและการพัฒนาชนบทเวียดนาม ปี 2565 เวียดนามมีสถานที่เลี้ยงนกนางแอ่น 23,665 แห่ง ใน 42 จังหวัดจาก 63 จังหวัดของเวียดนาม ปริมาณผลผลิตรั้งกนางแอ่นราว 120 - 150 ตัน มูลค่าราว 450 - 600 ล้านดอลลาร์สหรัฐ ส่งผลให้เวียดนามเข้ามาเป็นผู้เล่นหน้าใหม่สินค้ารั้งกในตลาดจีนซึ่งมีข้อได้เปรียบเรื่องเส้นทางการขนส่ง และต้นทุนการขนส่งที่ต่ำกว่าประเทศอื่น

5. การคาดการณ์สถานการณ์การค้าสินค้าเกษตร

- เดือนมกราคม-ตุลาคม 2566 มีการนำเข้าสินค้าเกษตรจากประเทศในกลุ่มอาเซียนผ่านด่านโหย่วอี้กวนมูลค่ารวม 22,350 ล้านหยวน เพิ่มขึ้นร้อยละ 421 เมื่อเทียบกับช่วงเวลาเดียวกันของปีก่อนหน้า โดยเป็นการนำเข้าผลไม้ 737,000 ตัน คิดเป็นมูลค่า 22,140 ล้านหยวน เพิ่มขึ้นร้อยละ 162.7 และ 423.4 เมื่อเทียบกับช่วงเวลาเดียวกันของปีก่อนหน้า คิดเป็นปริมาณการนำเข้าและมูลค่าการนำเข้าในสัดส่วนร้อยละ 89.1 และ 88.9 ของด่านต่าง ๆ ในเขตกว่างซี จ้วง สะท้อนให้เห็นว่าด่านโหย่วอี้กวนกลับมาเป็นด่านที่มีการนำเข้าผลไม้เพิ่มขึ้นอย่างมากภายหลังจากที่จีนได้ปรับมาตรการในการควบคุมและป้องกันการแพร่ระบาดของโรคโควิด-19

6. การดำเนินงานของสำนักงาน

- ฝ่ายเกษตรฯ กว่างโจว ได้มีการติดตามสถานการณ์การนำเข้าสินค้าเกษตรของจีนอย่างใกล้ชิดและรายงานให้หน่วยงานที่เกี่ยวข้องทราบ รวมทั้งหารือกับหน่วยงานที่เกี่ยวข้องของจีนในการแก้ไขปัญหาและอำนวยความสะดวกการค้าสินค้าเกษตรระหว่างไทย-จีน ผ่านด่านต่าง ๆ อย่างต่อเนื่อง

- วันที่ 1 พฤศจิกายน 2566 ฝ่ายเกษตรฯ กว่างโจว ประสานงานแจ้งข้อมูลให้ผู้ประกอบการทราบเกี่ยวกับรายชื่อผู้นำเข้าผลไม้ไทยในมณฑลกว่างตุง รวมทั้งช่องทางในการประสานงานสำนักงานส่งเสริมการค้าในต่างประเทศ ประจำสาธารณรัฐประชาชนจีน

- วันที่ 1 พฤศจิกายน 2566 ฝ่ายเกษตรฯ กว่างโจว ประสานงานสถาบันวิทยาศาสตร์การเกษตรมณฑลกว่างตุง (GDAAS) สถาบันวิทยาศาสตร์การเกษตรมณฑลยูนนาน (YASS) และมหาวิทยาลัยเกษตรยูนนาน (YAU) เพื่อเชิญผู้แทนเข้าร่วมการสัมมนาเชิงปฏิบัติการนานาชาติ เรื่อง International Workshop on The Sustainable Highland Arabica Coffee Industry Development ระหว่างวันที่ 18 - 23 ธันวาคม 2566 ณ จังหวัดเชียงใหม่ ซึ่งจัดโดยมูลนิธิโครงการหลวง และสถาบันวิจัยและพัฒนาพื้นที่สูง

- วันที่ 6 พฤศจิกายน 2566 ฝ่ายเกษตรฯ กว่างโจว นำคณะผู้เข้ารับการฝึกอบรมหลักสูตรวิทยาการเกษตรระดับสูง รุ่นที่ 4 ซึ่งประกอบด้วยข้าราชการระดับสูง และผู้บริหารระดับสูงจากบริษัทภาคเอกชนที่เกี่ยวข้อง จำนวนกว่า 100 คน เข้าร่วมหารือแลกเปลี่ยนข้อมูลและศึกษาดูงาน บริษัท Huawei Technology จำกัด ซึ่งดำเนินธุรกิจด้านข้อมูลและเทคโนโลยีโทรคมนาคมของจีน โดยปัจจุบันบริษัท Huawei ดำเนินธุรกิจ 3 ด้าน ได้แก่ ธุรกิจเครือข่ายโทรคมนาคม (Carrier Business) ธุรกิจผลิตภัณฑ์ และบริการสำหรับองค์กร (Enterprise Business) และธุรกิจอุปกรณ์สื่อสารสำหรับผู้บริโภคทั่วไป (Consumer Business) มีพนักงานมากกว่า 195,000 คน ใน 170 ประเทศทั่วโลก ในจำนวนนี้เป็นนักวิจัย 107,000 คน (ร้อยละ 54.8 ของพนักงานทั้งหมด) ทั้งนี้บริษัทฯ ลงทุนด้าน R&D คิดเป็นร้อยละ 22.4 ของรายได้ทั้งหมดต่อปี โดยมีศูนย์วิจัยและพัฒนา (R&D) 15 แห่ง มีการนำเทคโนโลยีเครือข่ายสื่อสารและสารสนเทศมาประยุกต์ใช้ในด้านต่าง ๆ รวมถึงด้านการเกษตรด้วย

- วันที่ 6 พฤศจิกายน 2566 ฝ่ายเกษตรฯ กว่างโจว นำคณะผู้เข้ารับการฝึกอบรมหลักสูตรวิทยาการเกษตรระดับสูง รุ่นที่ 4 เข้าร่วมหารือแลกเปลี่ยนข้อมูลและศึกษาดูงานแปลงปลูกข้าวยืนต้นของบริษัท BGI Group จำกัด ซึ่งเป็นบริษัทชั้นนำของโลกด้านวิทยาศาสตร์สุขภาพและเทคโนโลยีด้านยีนส์ มีการจัดตั้งสำนักงานสาขากว่า 100 แห่งทั่วโลก และยังมีความร่วมมือกับสถาบันและหน่วยงานวิจัยด้านวิทยาศาสตร์กับประเทศต่าง ๆ รวมถึงยังมีการจัดตั้งธุรกิจด้าน Bioverse ที่ใช้พันธุวิศวกรรมเข้ามาพัฒนาเทคโนโลยีการเพาะพันธุ์และการเพาะปลูก โดยเฉพาะการพัฒนาพันธุ์ข้าวยืนต้น (Perennial rice) ซึ่งใช้เทคโนโลยีการปรับปรุงพันธุ์ระหว่างข้าวยืนต้นของแอฟริกา (Oryza longistaminata) กับข้าวเอเชีย (Oryza sativa) เพื่อให้ได้ข้าวยืนต้นไฮบริดชนิดใหม่ โดยดำเนินการปลูกครั้งเดียวสามารถเก็บผลผลิตได้เรื่อย ๆ ประมาณ 3 - 5 ปี สามารถลดต้นทุนการผลิตข้าวแบบดั้งเดิมได้มากกว่าร้อยละ 50

- วันที่ 7 พฤศจิกายน 2566 ฝ่ายเกษตรฯ กว่างโจว นำคณะผู้เข้ารับการฝึกอบรมหลักสูตรวิทยาการเกษตรระดับสูง รุ่นที่ 4 เข้าร่วมหารือแลกเปลี่ยนข้อมูลและศึกษาดูงานโรงไฟฟ้าพลังงานความร้อนแห่งที่ 3 นครกว่างโจว ซึ่งตั้งอยู่ในนิคมอุตสาหกรรมเศรษฐกิจหมุนเวียนฝูซาน (Fushan Circular Economy Industrial Park) เขตหวงฝู นครกว่างโจว โดยโครงการดังกล่าว เป็นโครงการเฟสแรกสามารถกำจัดขยะในชีวิตประจำวันได้ 4,500 ตัน/วัน มีเตาเผาขยะ 6 เตา ชุดเครื่องกำเนิดไฟฟ้ากังหันไอน้ำควบแน่นขนาด 25 เมกะวัตต์ จำนวน 4 ชุด โดยมีระบบกรองก๊าซและคว้น ระบบบำบัดน้ำเสีย ระบบบำบัดแกลบ และระบบด้านสิ่งแวดล้อมอื่น ๆ แต่ละปีสามารถผลิตไฟฟ้าได้ 540 ล้านกิโลวัตต์-ชั่วโมงเพียงพอกับการใช้พลังงานไฟฟ้าของ 200,000 ครอบครัวต่อปี ซึ่งดำเนินการลงทุน ก่อสร้าง และดำเนินการโดยบริษัท Grand top Group วิสาหกิจของรัฐบาลนครกว่างโจว ที่ดำเนินธุรกิจครอบคลุมในด้านสิ่งแวดล้อมทางนิเวศวิทยา

- วันที่ 7 พฤศจิกายน 2566 ฝ่ายเกษตรฯ กว่างโจว นำคณะผู้เข้ารับการฝึกอบรมหลักสูตรวิทยาการเกษตรระดับสูง รุ่นที่ 4 เข้าร่วมหารือแลกเปลี่ยนข้อมูลและศึกษาดูงานบริษัท Guangdong Yantang Dairy Industry จำกัด ซึ่งเป็นบริษัทผลิตนมในระบบสายพานการผลิตแบบครบวงจรแห่งแรกของมณฑลกว่างตุง เข้าตลาดหลักทรัพย์เมืองเซินเจิ้น เมื่อปี 2557 ปัจจุบันฐานการผลิตผลิตภัณฑ์นมของบริษัทอยู่ที่นครกว่างโจว กำลังการผลิตวันละ 860 ตัน โดยบริษัทฯ มีการลงทุนในธุรกิจนมอย่างครบวงจรตั้งแต่การเพาะปลูกวัตถุดิบอาหารสัตว์ การเพาะเลี้ยง การแปรรูป การขนส่ง และการจำหน่าย ปัจจุบันมีโรงงานผลิตผลิตภัณฑ์นมมาตรฐานสากลและทันสมัยระดับนานาชาติ

- วันที่ 7 พฤศจิกายน 2566 ฝ่ายเกษตรฯ กว่างโจว ได้ร่วมกับคณะผู้บริหารสำนักงานพัฒนาการวิจัยการเกษตร (องค์การมหาชน) โดยมี นายชวลิต ชูขจร ประธานกรรมการสำนักงานพัฒนาการวิจัยการเกษตร (องค์การมหาชน) เป็นหัวหน้าคณะ ประชุมหารือร่วมกับผู้บริหารภาคเอกชนจีนเกี่ยวกับการส่งเสริมงานวิจัยด้านสมุนไพรและการผลักดันการส่งออกสมุนไพรไทย และไม่มีค่า ณ สว่นพฤกษศาสตร์จีนภาคใต้ นครกว่างโจว โดยปัจจุบันประเทศไทยได้มีความร่วมมือด้านสมุนไพรกับจีน โดยสถาบันวิจัยและพัฒนาพื้นที่สูง (องค์การมหาชน) ได้มีความร่วมมือด้านการวิจัยและส่งเสริมการเพาะปลูกสมุนไพรในพื้นที่ภาคเหนือของไทย และได้คัดเลือกสมุนไพรในการเพาะปลูกเพื่อส่งเสริมการส่งออกมายังประเทศจีน ซึ่งฝ่ายไทยยินดีทำความร่วมมือด้านการวิจัยด้านสมุนไพรระหว่างกัน จึงจำเป็นต้องทำการศึกษาร่วมกัน ผ่านการแลกเปลี่ยนผู้เชี่ยวชาญ/นักวิจัย และศึกษาดูงาน รวมทั้งเผยแพร่ข้อมูลและองค์ความรู้ให้แก่เกษตรกร ซึ่งจะได้มีการหารือในรายละเอียดร่วมกันต่อไป ที่ประชุมเห็นพ้องว่าการส่งเสริมการศึกษาร่วมกันระหว่างหน่วยงานของไทยและจีน จะมีส่วนช่วยในการผลักดันการนำเข้าส่งออกสินค้าสมุนไพรระหว่างไทย-จีน

- วันที่ 16 พฤศจิกายน 2566 กงสุล (ฝ่ายเกษตร) และนางสาวอัจฉรา ภาวศุทธิ์ ผู้อำนวยการสำนักวิจัย สถาบันวิจัยและพัฒนาพื้นที่สูง (องค์การมหาชน) ได้ประชุมหารือร่วมกับนางอ้าย เส้ายিং รองผู้อำนวยการสำนักวิจัยสิ่งแวดล้อมและทรัพยากรการเกษตร สถาบันวิทยาศาสตร์การเกษตรมณฑลกว่างตุง โดยสถาบันวิจัยและพัฒนาพื้นที่สูง (องค์การมหาชน) ได้เสนอให้มีการจัดทำแผนปฏิบัติการวิจัยและพัฒนาเทคโนโลยีคาร์บอนต่ำ ระยะ 4 ปี (พ.ศ. 2567 - 2570) เพื่อให้การดำเนินกิจกรรมต่าง ๆ ระหว่างหน่วยงานไทยและจีนมีความต่อเนื่องและเป็นรูปธรรมตามที่ได้มีการหารือร่วมกันระหว่างหน่วยงานไทยทั้ง 3 หน่วยงาน (มูลนิธิโครงการหลวง สถาบันวิจัยและพัฒนาพื้นที่สูง (องค์การมหาชน) และมหาวิทยาลัยมหิดล) โดยมุ่งเน้นการดำเนินความร่วมมือด้านการวิจัยและพัฒนาในประเด็นงานวิจัยรูปแบบและสูตรปุ๋ยเพื่อปรับปรุงคุณภาพผลผลิตทางการเกษตรและลดต้นทุนการผลิต แนวทางการลดขยะให้เหลือศูนย์โดยใช้แมลงวันกำจัดขยะเศษอาหารเพื่อผลิตเป็นปุ๋ยอินทรีย์ การแก้ไขปัญหาดินปนเปื้อนโลหะหนัก เช่น อาร์ซีนิก แคดเมียม งานวิจัยด้านการปรับปรุงพันธุ์พืชผักและไม้ผล ผ่านรูปแบบการส่งเจ้าหน้าที่/นักวิจัยมาฝึกอบรมระยะสั้น และการแลกเปลี่ยนข้อมูลด้านการลดก๊าซเรือนกระจกผ่านระบบ IT รวมทั้งการศึกษาศูนย์เรียนรู้เทคโนโลยีลดก๊าซเรือนกระจก ของ GDAAS ซึ่งฝ่ายจีนเห็นชอบตามที่ฝ่ายไทยเสนอ

- วันที่ 23 พฤศจิกายน 2566 ฝ่ายเกษตรฯ กว่างโจว เข้าร่วมการประชุมตรวจประเมินโรคศัตรูผลไม้ไทยส่งออกมายังจีน จำนวน 3 โรคศัตรูพืชร่วมกับบุคลากรเซินเจิ้น และหน่วยงานที่เกี่ยวข้องของไทย ผ่านระบบวิดีโอคอนเฟอเรนซ์ โดยมีวัตถุประสงค์เพื่อตรวจประเมินการดำเนินงานของโรคศัตรูพืชรู ในประเด็นมาตรการด้านความปลอดภัยอาหาร

- วันที่ 20 พฤศจิกายน 2566 ฝ่ายเกษตรฯ กว่างโจว ประสานงานแจ้งข้อมูลแนวทางในการเข้าร่วมกิจกรรมจับคู่ธุรกิจ รวมทั้งช่องทางในการประสานงานสำนักงานส่งเสริมการค้าในต่างประเทศ ประจำสาธารณรัฐประชาชนจีน ให้ผู้ประกอบการทราบ