



## รายงานสถานการณ์การค้าสินค้าเกษตร (Situation Report)

ประจำเดือนกันยายน 2567

## 1. มูลค่าการค้าสินค้าเกษตรระหว่างไทยกับจีน (สถิติการนำเข้าสินค้าเกษตรที่สำคัญจากไทยของจีน)

รายการ	เดือนสิงหาคม 2567				เดือนมกราคม-สิงหาคม 2567			
	มูลค่านำเข้า (ล้าน USD)	%Δ Y/Y	ปริมาณ นำเข้า (ตัน)	%Δ Y/Y	มูลค่านำเข้า (ล้าน USD)	%Δ Y/Y	ปริมาณ นำเข้า (ตัน)	%Δ Y/Y
น้ำยาง (HS 4001.1000)	18.13	25.46	13,151	-7.28	136.57	-32.73	107,060	-43.35
ยางแผ่นรมควัน (HS 4001.2100)	9.02	-24.78	3,728	-50.52	48.46	-48.13	23,406	-60.39
ยาง TSNR (HS 4001.2200)	122.27	76.71	67,490	32.53	869.96	48.95	524,328	25.72
ยางผสม (HS 4002.8000)	179.47	25.09	102,559	-1.71	1,282.54	-31.11	797,073	-40.52
ทุเรียน (HS 0810.6000)	272.78	-20.04	60,742	-13.66	3,491.22	-13.45	697,201	-15.38
มังคุด (HS 0804.5030)	64.06	-8.92	29,335	8.53	442.09	-6.38	181,236	22.46
ลำไย (HS 0810.9030)	18.58	-5.65	17,020	19.66	250.91	20.31	199,439	29.74
มะพร้าว (HS 0801.1200) In the inner shell (endocarp)	32.81	-31.60	30,772	-53.52	177.32	-45.53	189,336	-54.75
มันสำปะหลังแห้ง (HS 0714.1020)	19.23	-81.47	78,894	-79.38	399.24	-65.39	1,576,580	-62.30
ข้าวสาร (HS 1006.3020)	5.72	-42.14	6,686	-53.71	113.69	-3.98	142,396	-17.04
กุ้งและปู (HS 0306)	24.12	9.90	2,241	14.97	192.06	-21.32	18,458	-10.34

## 2. สถานการณ์การค้าสินค้าเกษตรที่สำคัญและแนวโน้ม (ข้อมูลจากเว็บไซต์ศุลกากรแห่งชาติจีน)

• สถานการณ์การนำเข้าส่งออกสินค้าเกษตรเดือนมกราคม-สิงหาคมของจีนปี 2567 มีมูลค่าการนำเข้าส่งออกรวม 211,781 ล้านดอลลาร์สหรัฐ โดยมีการส่งออกสินค้าเกษตร มูลค่า 65,161 ล้านดอลลาร์สหรัฐ เพิ่มขึ้นร้อยละ 2.2 เมื่อเทียบกับช่วงเวลาเดียวกันของปีก่อนหน้า และมีการนำเข้าสินค้าเกษตร มูลค่า 146,620 ล้านดอลลาร์สหรัฐ ลดลงร้อยละ 8.1 โดยจีนเสียดุลการค้ามูลค่า 81,459 ล้านดอลลาร์สหรัฐ

รายการ	เดือนสิงหาคม 2567				เดือนมกราคม-สิงหาคม 2567			
	มูลค่านำเข้า (ล้าน USD)	%Δ Y/Y	มูลค่าส่งออก (ล้าน USD)	%Δ Y/Y	มูลค่านำเข้า (ล้าน USD)	%Δ Y/Y	มูลค่าส่งออก (ล้าน USD)	%Δ Y/Y
ธัญพืชและพืชอาหาร	6,822.17	6.4	114.61	-21.8	49,064.82	-13.2	899.18	-13.4
น้ำมันพืชบริโภค	659.13	-25.8	n/a	n/a	4,782.76	-30.7	n/a	n/a
ผักและเห็ดบริโภค	n/a	n/a	1,186.97	-4.3	n/a	n/a	9,355.69	11.2
ผลไม้สด/แห้ง และน้ำตาล	1,407.47	19.7	565.29	15.1	13,461.94	3.7	3,841.26	28.3
เนื้อสัตว์และเครื่องใน	1,952.80	-18.7	185.42	20.4	15,330.65	-20.9	1,359.54	9.0
สินค้าสัตว์น้ำ	1,490.12	0.9	1,627.07	3.5	11,650.05	-12.0	12,622.40	-3.0
ฝ้าย	299.13	-18.6	n/a	n/a	4,439.08	132.4	n/a	n/a
น้ำตาลบริโภค	382.29	66.7	n/a	n/a	1,392.95	68.7	n/a	n/a

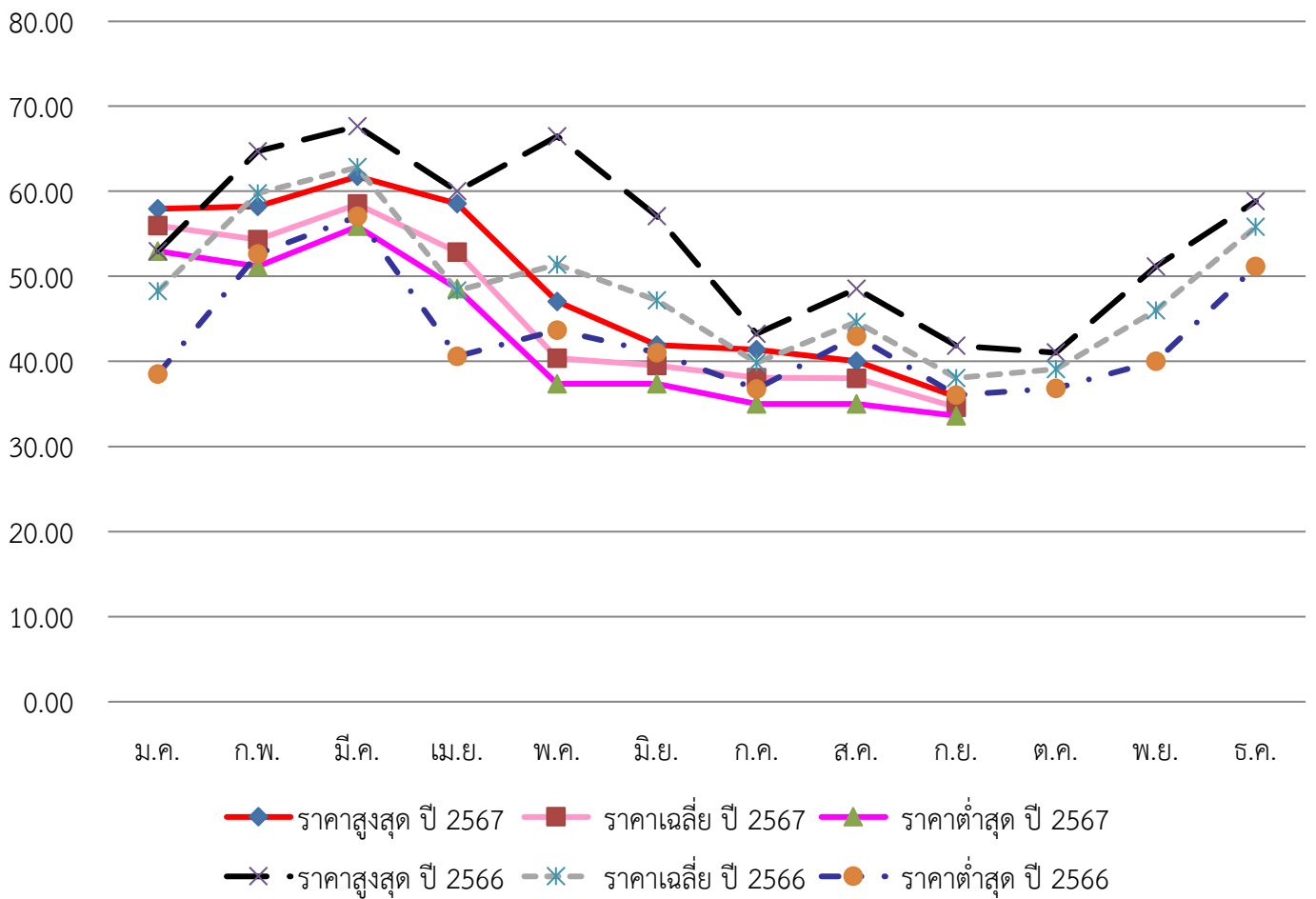
• เดือนสิงหาคม 2567 จีนมีการนำเข้ายางพาราธรรมชาติ (HS 4001) 231,462 ตัน เมื่อเทียบกับเดือนสิงหาคมของปี 2566 ลดลงร้อยละ 7.81 มูลค่านำเข้า 392.40 ล้านดอลลาร์สหรัฐ เพิ่มขึ้นร้อยละ 22.17 โดยมีการนำเข้าตั้งแต่เดือนมกราคม-สิงหาคม 2567 รวม 1,460,843 ตัน เมื่อเทียบกับช่วงเวลาเดียวกันของปีก่อนหน้า ลดลงร้อยละ 13.62 มูลค่านำเข้า 2,270.37 ล้านดอลลาร์สหรัฐ เพิ่มขึ้นร้อยละ 3.07

• เดือนสิงหาคม 2567 จีนมีการนำเข้ายางสังเคราะห์ (HS 4002) 384,988 ตัน เมื่อเทียบกับเดือนสิงหาคมของปี 2566 ลดลงร้อยละ 3.13 มูลค่านำเข้า 709.59 ล้านดอลลาร์สหรัฐ เพิ่มขึ้นร้อยละ 17.41 โดยมีการนำเข้าตั้งแต่เดือนมกราคม-สิงหาคมของปี 2567 รวม 3,053,724 ตัน เมื่อเทียบกับช่วงเวลาเดียวกันของปีก่อนหน้า ลดลงร้อยละ 15.11 มูลค่านำเข้า 5,273.81 ล้านดอลลาร์สหรัฐ เมื่อเทียบกับช่วงเวลาเดียวกันของปีก่อนหน้า ลดลงร้อยละ 5.37

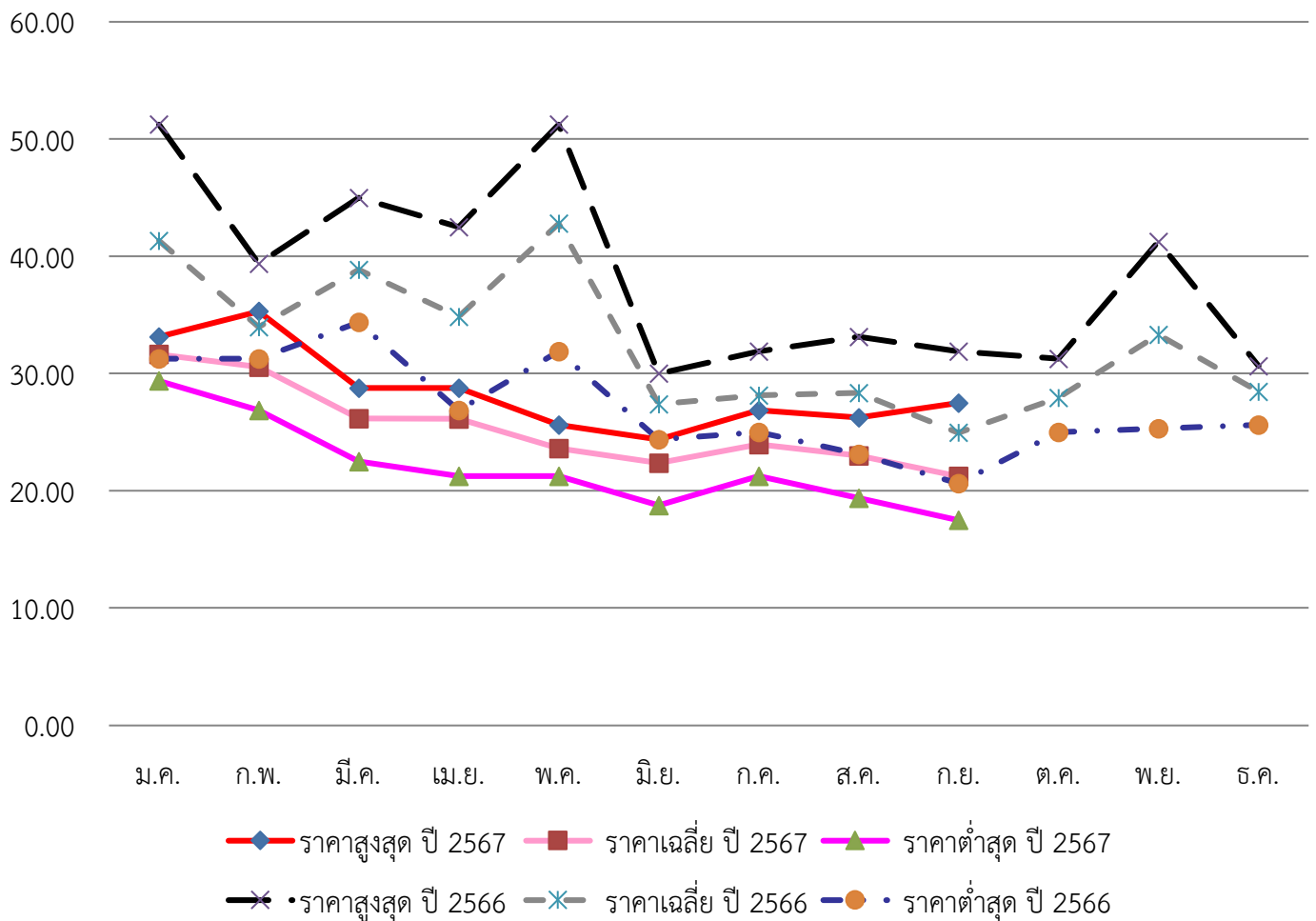
## • ราคาทุเรียน มังคุด และลำไยไทย ที่ตลาดค้าส่งผักและผลไม้เจียงหนานนครกว่างโจว เดือนกันยายน 2567

ชนิดผลไม้	ราคาเฉลี่ย ก.ย. 67 (หยวน/กก.)	ราคาเฉลี่ย ก.ย. 66 (หยวน/กก.)	%Δ Y/Y
ทุเรียน	34.62	38.05	-9.02
มังคุด (เกรด 1)	21.25	24.96	-14.87
ลำไย (เกรด 1)	15.63	14.40	8.56

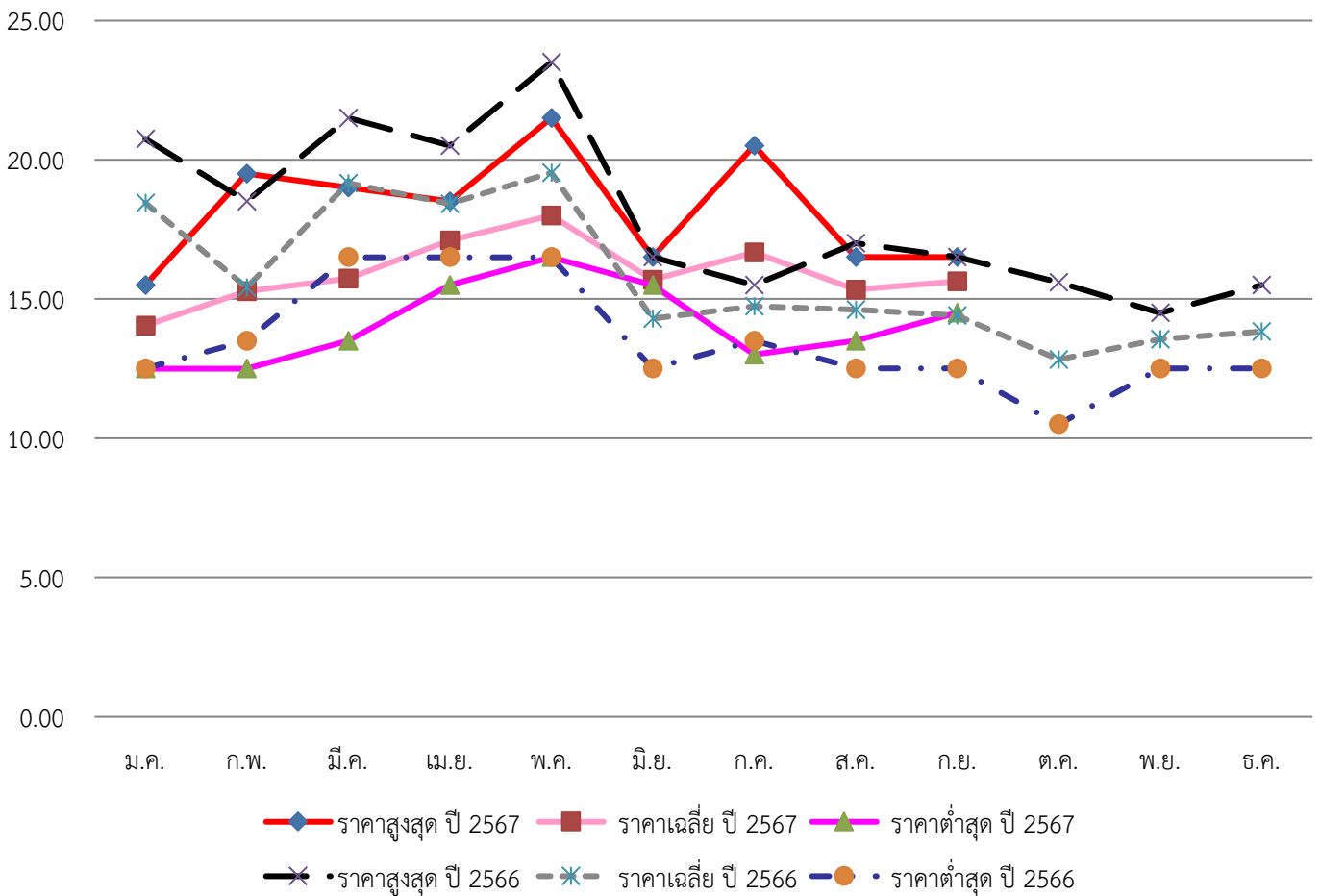
กราฟแสดงราคาขายส่งทุเรียนรายเดือนของปี 2566 - 2567 (หยวน/กก.)



กราฟแสดงราคาขายส่งมังคุด (เกรด 1) รายเดือนของปี 2566 - 2567 (หยวน/กก.)



กราฟแสดงราคาขายส่งลำไย (เกรด 1) รายเดือนของปี 2566 - 2567 (หยวน/กก.)



● ราคาค้าส่งสินค้าสดวันสำคัญเมืองเชียงใหม่ เดือนกันยายน 2567 (ข้อมูลจากกรมพัฒนามหาสมุทรเมืองเชียงใหม่)

รายการ	ขนาด	ราคา (หยวนต่อ กก.)				หมายเหตุ
		วันที่ 7	วันที่ 14	วันที่ 21	วันที่ 28	
กุ้งขาวแวนนาไม (Litopenaeus Vannamei)	60 - 100 ตัว/กก.	56	56	56	56	มีชีวิต (เพาะเลี้ยง)
กุ้งขาวญี่ปุ่น/กุ้งลายเสือ (Penaeus japonicus)	50 - 70 ตัว/กก.	240	240	240	240	มีชีวิต (เพาะเลี้ยง)
ปูทะเล (ปูไข่) (Scylla serrata)	-	240	240	236	240	มีชีวิต (เพาะเลี้ยง)
ปูทะเล (ปูเนื้อ) (Scylla serrata)	-	180	180	176	180	มีชีวิต (เพาะเลี้ยง)
หมึกกระดอง (cuttlefish)	นน. 250 - 500 ก./ตัว	42	44	42	42	แช่เย็น
หมึกกล้วย (squid)	นน. ตั้งแต่ 500 ก./ตัว	62	70	68	64	แช่เย็น
ปลานิล (tilapia)	นน. 250 - 500 ก./ตัว	15	15	15	15	มีชีวิต (เพาะเลี้ยง)

3. ประเด็นปัญหา อุปสรรค และปัจจัยที่ส่งผลกระทบต่อการค้าสินค้าเกษตรของไทย รวมถึงแนวทางการแก้ไขปัญหา

● ทุเรียนเป็นผลไม้ที่ตลาดจีนมีความต้องการสูง ในขณะที่ประเทศผู้ผลิตทุเรียนต่าง ๆ ในอาเซียนต่างเข้ามาแย่งส่วนแบ่งทางการตลาดเพิ่มมากขึ้น โดยเฉพาะทุเรียนสดที่จีนอนุญาตให้นำเข้าได้จากไทย เวียดนาม ฟิลิปปินส์ และมาเลเซีย ซึ่งปัจจุบันสวนทุเรียนเวียดนามที่ได้รับขึ้นทะเบียนส่งออกไปจีนกับทาง GACC (ศุลกากรแห่งชาติจีน) มีจำนวน 611 สวน (เดิม 613 สวน ที่เคยได้รับขึ้นทะเบียนมากที่สุดคือ 708 สวน) โรงคัดบรรจุ 93 โรง (เดิม 95 โรง ที่เคยได้รับขึ้นทะเบียนมากที่สุดคือ 168 โรง) ในขณะที่สวนทุเรียนฟิลิปปินส์ที่ได้รับการขึ้นทะเบียนกับ GACC มีจำนวน 759 สวน (เดิม 606 สวน) และโรงคัดบรรจุ 19 โรง (เดิม 17 โรง) โดยในส่วนของมาเลเซียมีสวนทุเรียนที่ได้รับการขึ้นทะเบียนกับ GACC จำนวน 80 สวน (เดิม 14 สวน) และโรงคัดบรรจุ 45 โรง (เดิม 19 โรง) รวมถึงการที่ทุเรียนที่เพาะปลูกในมณฑลไห่หนานเริ่มให้ผลผลิตเป็นปีที่สองในเดือนพฤษภาคม คาดว่าในปีนี้จะมียieldประมาณ 250 ตัน เกษตรกร ลัง และผู้ส่งออกของไทย จึงควรให้ความสำคัญกับการควบคุมคุณภาพและมาตรฐานทุเรียนอย่างเข้มงวด โดยเฉพาะปัญหาทุเรียนอ่อน การควบคุมแมลงศัตรูพืช และการป้องกันปัญหาสารตกค้างและโลหะหนัก รวมถึงการพัฒนาแบรนด์ของตนเพื่อสร้างความแตกต่างจากคู่แข่ง และสร้างการรับรู้เกี่ยวกับแบรนด์ต่อผู้บริโภคไปพร้อมกัน

4. สถานการณ์ด้านการเกษตรที่สำคัญของประเทศที่รับผิดชอบ

● เขตขึ้นห้วยของเมืองเจียงหนิงในมณฑลกว่างตุงเป็นแหล่งเพาะปลูกส้มเพื่อทำเปลือกส้มตากแห้งที่มีชื่อเสียงของประเทศจีน โดยมีกรรมวิธีทำเปลือกส้มตากแห้งที่สืบทอดกันมาหนึ่งพันปีและเป็นหนึ่งในอุตสาหกรรมหลักที่สำคัญของเขตขึ้นห้วย เพื่อสร้างความแข็งแกร่งให้กับอุตสาหกรรมดังกล่าวเขตขึ้นห้วยได้พัฒนาห่วงโซ่อุตสาหกรรมให้สมบูรณ์ตั้งแต่ต้นน้ำถึงปลายน้ำ มีการวางแผนการพัฒนาอย่างเป็นระบบในช่วงไม่กี่ปีที่ผ่านมา ตำบลห้วยเจียง ชวงฮุย และซานเจียง ของเขตขึ้นห้วย ได้ร่วมกันสร้างนิคมอุตสาหกรรมการเกษตรสมัยใหม่เปลือกส้มตากแห้ง

จีนห้วยระดับชาติขึ้น โดยมีเนื้อที่ครอบคลุมกว่า 430 ตร.กม. ภายในเขตนครฯ มีเกษตรกรที่เพาะปลูกส้มของจีนห้วยมากกว่า 7,000 ครัวเรือน มีผู้ประกอบการด้านเปลือกส้มตากแห้งของจีนห้วยมากกว่า 1,500 ราย ในปี 2566 มีมูลค่าตลาดห่วงโซ่อุตสาหกรรมรวม 23,000 ล้านบาท และได้พัฒนาอุตสาหกรรมทั้งภาคการเกษตร ภาคอุตสาหกรรม และภาคการท่องเที่ยว โดยมีลักษณะพิเศษในรูปแบบ "ฐานการเพาะปลูก+ฐานการแปรรูป+เทคโนโลยี+การบูรณาการ+การบริการ" ขนาดใหญ่ โดยมีชนิดของสินค้าและบริการเกี่ยวกับเปลือกส้มตากแห้งของจีนห้วยมากกว่า 120 รายการ ใน 6 หมวด ได้แก่ ยา อาหาร ชา สินค้าเพื่อสุขภาพ การท่องเที่ยว และการเงิน ส่งเสริมให้อุตสาหกรรมเปลือกส้มตากแห้งของจีนห้วยมีการพัฒนาและเติบโตได้อย่างยั่งยืน โดยมีเป้าหมายยกระดับมูลค่าตลาดห่วงโซ่อุตสาหกรรมให้อยู่ที่ 50,000 ล้านบาท

- เมื่อวันที่ 4 กันยายน 2567 บริษัท China General Nuclear Power Group ได้เปิดใช้งาน "Fuxi No.1" ซึ่งเป็นฐานกระซังเลี้ยงปลา น้ำลึกขนาดใหญ่ที่พัฒนาร่วมกับการติดตั้งกังหันลมผลิตไฟฟ้าในโครงการกังหันลมผลิตไฟฟ้าขนาด 500 เมกกะวัตต์ ในทะเลที่ห่างจากชายทะเลของเมืองซานเหว่ยในมณฑลกวางตุ้ง ราว 11 กม. ฐานกระซังเลี้ยงปลา น้ำลึกมีโครงสร้างสี่เหลี่ยมยาว 70 ม. กว้าง 35 ม. ลึก 25.7 ม. มีปริมาตรน้ำทะเลที่สามารถใช้เลี้ยงปลาได้มากถึง 63,000 ลบ.ม. สามารถเพาะเลี้ยงปลาได้ราว 900 ตันต่อปี ซึ่งเป็นหนึ่งในโครงการที่สำคัญของจีนในการพัฒนาอุตสาหกรรมพลังงานลมในทะเลควบคู่กับการประมงในทะเล

- เมื่อวันที่ 4 กันยายน 2567 กงสุล (ฝ่ายเกษตร) นำคณะผู้แทนสำนักงานมาตรฐานสินค้าเกษตรและอาหารแห่งชาติ และกรมวิชาการเกษตร เข้าพบหารือกับผู้บริหารศุลกากรกว่างโจว เพื่อแลกเปลี่ยนประเด็นปัญหาที่พบในการนำเข้าสินค้าเกษตรจากไทยที่ผ่านด่านภายใต้การดูแลของศุลกากรกว่างโจว และกลไกการประสานงานเพื่อแก้ไขปัญหาที่พบในการนำเข้าสินค้าเกษตรจากไทย

สินค้าเกษตรไทยที่นำเข้าผ่านด่านในการดูแลของศุลกากรกว่างโจวหลัก ๆ คือ ผลไม้ โดยในปี 2566 มีการนำเข้าผลไม้จากไทย รวม 315,000 ตัน คิดเป็นมูลค่า 5,900 ล้านบาท และช่วงเดือนมกราคม - กรกฎาคม 2567 มีการนำเข้าผลไม้จากไทย 170,000 ตัน คิดเป็นมูลค่ากว่า 4,200 ล้านบาท โดยส่วนใหญ่นำเข้าผ่านด่านท่าเรือหนานซา

ในช่วง 1 - 2 ปี ที่ผ่านมา ศุลกากรกว่างโจวพบปัญหาในการตรวจสอบกักกันผลไม้ที่นำเข้าจากไทย ได้แก่

- 1) ปัญหาด้านความปลอดภัยอาหาร ตั้งแต่ปี 2565 เป็นต้นมา ศุลกากรกว่างโจวตรวจสอบสารกำจัดศัตรูพืชตกค้างในสินค้าเกษตรที่นำเข้าจากไทย จำนวน 14 ล็อต เช่น โอมิโทเอต (omethoate) ฟิโพรนิล (fipronil) เป็นต้น

- 2) ปัญหาด้านการบริหารจัดการผู้ประกอบการ เช่น โรงคัดบรรจุไม่ได้ขึ้นทะเบียนกับทางศุลกากรแห่งชาติจีน เลขทะเบียนสวนหรือโรงคัดบรรจุไม่ตรงกับที่ขึ้นทะเบียนไว้ ผลากบนบรรจุภัณฑ์ไม่ตรงตามข้อกำหนด การปิดฉลากมากกว่า 1 ผลากบนบรรจุภัณฑ์ เป็นต้น ซึ่งส่งผลกระทบต่อกรนำเข้าและการตรวจสอบย้อนกลับของศุลกากร

- 3) ปัญหาการใช้สารรมกำจัดศัตรูพืช พบว่าผู้ประกอบการบางรายมีการใช้สารรมกำจัดศัตรูพืชที่ไม่เป็นไปตามข้อกำหนด โดยในเดือนกุมภาพันธ์ 2567 ศุลกากรหนานซาภายใต้การกำกับของศุลกากรกว่างโจวพบสินค้าเกษตรที่นำเข้าจากไทย 6 ซิปเมนต์ มีการใช้เมทิลโบรไมด์ และฟอสฟีน (phosphine) ซึ่งพบว่ามีสารตกค้างค่าเกินค่ามาตรฐานไปมาก โดยบางครั้งพบว่ามีการใช้ทั้งสองสารในตู้คอนเทนเนอร์เดียวกันด้วย ปัญหาการใช้สารรมกำจัดศัตรูพืชดังกล่าวพบในในลำไยของไทย จำนวน 174 ตัน ซึ่งส่งผลกระทบต่อกรนำเข้าผลไม้และสุขภาพของเจ้าหน้าที่ศุลกากร

ทั้งนี้ ฝ่ายไทยได้แจ้งแนวทางการดำเนินงานเมื่อได้รับการแจ้งเตือนจากฝ่ายจีน หน่วยงานที่เกี่ยวข้องได้มีการดำเนินการตรวจสอบและดำเนินการแก้ไขอย่างทันที และแจ้งผลให้กับศุลกากรแห่งชาติจีนทราบ รวมถึงแจ้งให้ผู้ประกอบการปฏิบัติตามพิธีสารอย่างเคร่งครัด มีความรัดกุมในการดำเนินการไม่ให้เกิดความผิดพลาดในการพิมพ์ข้อมูลและการปิดฉลากบนบรรจุภัณฑ์

ทั้งสองฝ่ายได้หารือกลไกการประสานงานเพื่อแก้ไขปัญหาที่พบในการนำเข้าสินค้าเกษตรไทยผ่านด่านภายใต้การดูแลของศุลกากรกว่างโจว โดยฝ่ายไทยเสนอให้ฝ่ายเกษตรฯ กว่างโจว เป็นผู้ประสานงานของฝ่ายไทย เพื่อให้การติดต่อประสานงานเป็นไปได้อย่างสะดวกและรวดเร็ว และเสนอให้มีการจัดประชุมร่วมกันทุกปีในช่วงก่อนฤดูกาลผลไม้เพื่อเตรียมความพร้อมรองรับการนำเข้า ซึ่งศุลกากรกว่างโจวจะเสนอกลไกการประสานงานดังกล่าวให้กับทางศุลกากรแห่งชาติจีนพิจารณา หากได้รับความเห็นชอบก็จะสามารถดำเนินการได้ตามที่หารือร่วมกัน

- เมื่อวันที่ 4 กันยายน 2567 กงสุล (ฝ่ายเกษตร) นำคณะผู้แทนสำนักงานมาตรฐานสินค้าเกษตรและอาหารแห่งชาติ และกรมวิชาการเกษตร ศึกษางานการตรวจสอบกักกันสินค้าเกษตรที่ด่านท่าเรือหนานซา เพื่อศึกษากระบวนการนำเข้า-ส่งออกสินค้าเกษตรและอาหาร แนวทางการตรวจสอบกักกันสินค้า ระบบการแจ้งเตือน และวิธีการตรวจสอบย้อนกลับสินค้าเกษตร

ระบบการแจ้งสำแดงสินค้า ศุลกากรมีการใช้ AI เข้ามาช่วยดำเนินการ โดยกรนำเข้าผลไม้ผู้ประกอบการจะต้องแจ้งสำแดงในระบบล่วงหน้า ต้องยื่นใบรับรองสุขอนามัยพืชและใบรับรองสุขอนามัยตามชนิดของสินค้า และใบรับรองถิ่นกำเนิดสินค้า ซึ่งเป็นเอกสารสำคัญที่ระบบจะดึงข้อมูลจากเอกสารเพื่อตรวจสอบความถูกต้องตรงกันของข้อมูลด้วย AI โดยอัตโนมัติ (กรณีที่ไม่ใช่ใบรับรองที่ส่งผ่านอิเล็กทรอนิกส์ จะนำไฟล์ pdf ผ่านระบบแปลงเป็นตัวอักษรแล้วดึงข้อมูลเข้าระบบโดยไม่จำเป็นต้องใช้คนกรอกข้อมูล) เช่น เลขหนังสือรับรอง เลขสวน เลขโรงคัดบรรจุ เลขตู้คอนเทนเนอร์ เลขซีลล็อกตู้ ปริมาณ น้ำหนักสินค้า เป็นต้น หากพบกรณีข้อมูลไม่สอดคล้องตรงกัน ระบบก็จะแจ้งเตือนด้วยสีแดง เพื่อให้เจ้าหน้าที่ตรวจสอบอีกครั้ง ซึ่งปัจจุบันระบบดังกล่าวได้ใช้กับการนำเข้าผลไม้และผลิตภัณฑ์เนื้อสัตว์แช่แข็งจาก 19 ประเทศ (รวมประเทศไทย)

ระบบการตรวจสอบกักกันสินค้าจะมีการสุ่มตรวจสอบตัวอย่างสินค้าจากระบบการสำแดงสินค้า โดยผู้สินค้าที่ถูกระบบการตรวจสอบกักกันสินค้าสุ่มตรวจสอบจะต้องนำเข้าสู่ด่านตรวจสอบ โดยด่านท่าเรือหนานซามีสถานที่ควบคุมตรวจสอบจำเพาะผลไม้ ผลิตภัณฑ์เนื้อสัตว์แช่แข็ง ัญพืช เมล็ดพันธุ์/พันธุ์พืช และไม้ซุง นำเข้า ระบบการสุ่มตัวอย่างจะมี 2 ส่วนงาน ได้แก่ การสุ่มตรวจศัตรูพืช และการสุ่มตัวอย่างเพื่อส่งตรวจที่ห้องปฏิบัติการ โดยถ้าระบบเรียกสุ่มตรวจศัตรูพืช จะมีการชักตัวอย่างตามตำแหน่งในตู้คอนเทนเนอร์ที่ระบบแจ้ง เมื่อนำสินค้ามาเปิดตรวจ หากไม่พบแมลงศัตรูพืชก็สามารถตรวจปล่อยสินค้าได้ ใช้ระยะเวลาในการดำเนินงานประมาณ 20 นาที ถ้าระบบเรียกสุ่มตัวอย่างเพื่อส่งไปตรวจสอบด้านความปลอดภัยอาหารที่ห้องปฏิบัติการ จะมีการชักตัวอย่างตามตำแหน่งในตู้คอนเทนเนอร์ที่ระบบแจ้ง เมื่อนำสินค้ามาเปิดตรวจ

หากไม่พบแมลงศัตรูพืชก็จะนำตัวอย่างส่งไปที่ห้องปฏิบัติการ โดยระยะเวลาที่ใช้ขึ้นกับสภาพการดำเนินงานของห้องปฏิบัติการว่าในขณะนั้นมีงานมากน้อยเพียงใด ในการสุ่มตรวจตัวอย่างทั้ง 2 ส่วนงาน หากพบแมลงศัตรูพืชที่ไม่สามารถกำจัดได้สินค้าก็จะถูกปฏิเสธไม่ให้นำเข้า อย่างไรก็ตามหากสินค้าไม่ถูกระบบการตรวจสอบก็กั้นสินค้าสุ่มตัวอย่าง สินค้าตัวนั้นก็สามารถตรวจปล่อยได้ทันทีโดยไม่ต้องเข้ามาที่ลานตรวจสินค้า

- เมื่อวันที่ 8 กันยายน 2567 กรมเกษตรและกิจการชนบทมณฑลไห่หนาน เผยว่า ภาคการเกษตร (การเพาะปลูก ปศุสัตว์ และประมง) ของมณฑลไห่หนานได้รับความสูญเสียจากพายุไต้ฝุ่นยางิคิดเป็นมูลค่า 11,948 ล้านหยวน (ไม่รวมความเสียหายของเรือประมง) โดยมีพื้นที่เพาะปลูกเสียหายราว 587,333 ไร่ ผลผลิตสูญเสียปริมาณรวม 246,500 ตัน ความเสียหายมูลค่า 3,174 ล้านหยวน ในส่วนของภาคปศุสัตว์ได้รับความเสียหายคิดเป็นมูลค่า 2,371 ล้านหยวน และในส่วนของภาคประมงได้รับความเสียหายคิดเป็นมูลค่า 6,403 ล้านหยวน โดยมีพื้นที่เพาะปลูกข้าวที่ได้รับความเสียหายกว่า 107,417 ไร่ ทางกรมเกษตรและกิจการชนบทมณฑลไห่หนาน ได้ออกมาตรการและนโยบายช่วยเหลือเกษตรกรที่ได้รับความเสียหายจากพายุไต้ฝุ่นยางิ ทั้งการให้เงินชดเชยความเสียหาย การจัดการสัตว์ที่ตายอย่างรวดเร็วและไม่มีมลพิษ การควบคุมการระบาดของโรคในสัตว์และพืช การสนับสนุนการฟื้นฟูการเพาะปลูกและการผลิต การเร่งรัดให้บริษัทประกันจ่ายเงินประกันให้กับผู้ที่ทำประกันทางการเกษตรอย่างรวดเร็ว เป็นต้น ปัจจุบันมณฑลไห่หนานมีสารกำจัดศัตรูพืชและปุ๋ยเคมีที่เพียงพอในการเพาะปลูก รวมถึงมีเมล็ดพันธุ์ในสต็อกที่สามารถนำมาเพาะปลูกข้าวได้ในพื้นที่ 166,667 ไร่ ปลูกข้าวโพดได้ในพื้นที่ 109,523 ไร่ และปลูกผักและแตงได้ในพื้นที่ 127,083 ไร่

- เมื่อวันที่ 25 กันยายน 2567 ได้มีการจัดกิจกรรมนำผู้สื่อข่าวภาคภาษาจีน 20 คน จาก 17 ประเทศ เยี่ยมชมฐานการเพาะเลี้ยงจระเข้ที่ตำบลชานเจีย เมืองตงฟาง มณฑลไห่หนาน โดยปัจจุบันมีจระเข้ที่เลี้ยงอยู่ประมาณ 400,000 ตัว การเพาะเลี้ยงจระเข้ก่อให้เกิดกิจกรรมทางเศรษฐกิจที่หลากหลาย ทั้งการจำหน่ายลูกพันธุ์จระเข้ การจำหน่ายจระเข้ที่ใช้ในการค้าขนาด 15 - 25 กก. การจำหน่ายพ่อแม่พันธุ์จระเข้ขนาด 250 กก. ที่มีราคาสูงถึง 10,000 หยวน การแปรรูปผลิตภัณฑ์จากจระเข้ รวมถึงการจำหน่ายหนังจระเข้ด้วยเช่นกัน ปัจจุบันฐานการเพาะเลี้ยงจระเข้ที่ตำบลชานเจียมีพ่อแม่พันธุ์จระเข้มากกว่า 30,000 ตัว แต่ละปีเพาะพันธุ์ลูกจระเข้ได้เป็นสัดส่วนมากกว่าครึ่งหนึ่งของเงินในปี 2566 ตำบลชานเจียมีมูลค่าในอุตสาหกรรมจระเข้กว่า 300 ล้านหยวน และคาดว่าในปี 2567 จะมีมูลค่าราว 400 ล้านหยวน

- ศูนย์ข้อมูลเพื่อธุรกิจไทยในจีน ณ นครหนานหนิง รายงานว่า เมื่อวันที่ 22 กันยายน 2567 รัฐบาลเขตปกครองตนเองกว่างซีจ้วง ได้จัดนิทรรศการบนพื้นที่ 1,000 ตร.ม. เพื่อเป็นการประชาสัมพันธ์ศูนย์การค้าผลไม้จีน (หนานหนิง) - อาเซียน และเพื่อให้อินโฟเกี่ยวกับผลไม้พรีเมียมของจีนกับอาเซียน รวมถึงผลสำเร็จของงานแสดงสินค้าจีน-อาเซียน (China-ASEAN Expo) ตลอด 20 ปีที่ผ่านมา และเส้นทาง การพัฒนาเขตการค้าเสรีจีน-อาเซียน (China-ASEAN FTA) โดยมีนายหลาน เทียนลี่ ประธานเขตปกครองตนเองกว่างซีจ้วง คณะผู้แทนระดับสูงของกว่างซี รวมถึงคณะผู้แทนสถานกงสุลใหญ่ของประเทศสมาชิกอาเซียนในนครหนานหนิงเข้าร่วมอย่างคับคั่ง

ศูนย์การค้าผลไม้จีน (หนานหนิง) - อาเซียน เป็น 1 ในโครงการเชิงสัญลักษณ์ที่เป็นประจักษ์พยานความร่วมมือและการเปิดสู่ภายนอกของจีนกับอาเซียน เป็น 1 ใน 3 ศูนย์การค้าผลไม้จีน-อาเซียนของเขตฯ กว่างซีจ้วง (อีก 2 แห่ง ตั้งอยู่ที่เมืองท่าชินโจว และเมืองชายแดนผิงเสียง) และเป็น 1 ในกิจกรรมสำคัญของศูนย์รวมสินค้าโดดเด่นจีน - อาเซียน หรือที่เรียกสั้น ๆ ว่า ศูนย์ CAMEX (China-ASEAN Mercantile Exchange) ตั้งอยู่ที่สวนโลจิสติกส์นานาชาติจีน (นครหนานหนิง) - สิงคโปร์ หรือที่เรียกสั้น ๆ ว่า CSILP (China-Singapore Nanning International Logistics Park) พื้นที่ทางใต้ของเขตเมืองใหม่อู๋เซียง (Wuxiang New District) นครหนานหนิง เขตปกครองตนเองกว่างซีจ้วง

ศูนย์ฯ ดังกล่าวนี้ออกพื้นที่ราว 296 ไร่ แบ่งการก่อสร้างเป็น 2 เฟส มูลค่าการลงทุน 1,600 ล้านหยวน มีพื้นที่สิ่งปลูกสร้าง 4.8 แสน ตร.ม. คาดว่าจะสร้างเสร็จพร้อมใช้งานในช่วงกลางปี 2569 โดยจะเป็นศูนย์กระจาย การแปรรูป และการค้าผลไม้ระหว่างจีนกับอาเซียน ทั้งแบบออนไลน์และออฟไลน์ โดยอาศัยความได้เปรียบของการเป็นนครเอกหนานหนิง คลังสินค้าควบคุมอุณหภูมิความเย็นขนาดใหญ่ในสวนโลจิสติกส์ CSILP และแพลตฟอร์มการค้าออฟไลน์+ออนไลน์ของศูนย์ CAMEX ในการสร้างระบบห่วงโซ่อุตสาหกรรม ห่วงโซ่อุปทาน และการนำเข้า-ส่งออกสินค้าผลไม้แบบสองทางระหว่างจีนกับอาเซียน

- เมื่อวันที่ 23 กันยายน 2567 ฝ่ายเกษตรฯ กว่างโจว ได้ร่วมกับคณะผู้แทนระดับสูงจากกระทรวงเกษตรและสหกรณ์ นำโดยนายถาวร ทันใจ ผู้ตรวจราชการกระทรวงเกษตรและสหกรณ์ เข้าร่วมการประชุม ASEAN-China Agricultural Cooperation Conference ณ โรงแรมหนานหนิง นครหนานหนิง เขตปกครองตนเองกว่างซีจ้วง ซึ่งจัดขึ้นโดยรัฐบาลเขตฯ กว่างซีจ้วง ภายใต้งาน China - ASEAN Expo (CAEXPO) โดยมี Mr. Xu Xianhui รองประธานเขตฯ กว่างซีจ้วง เป็นประธานเปิดการประชุมฯ และมีผู้แทนระดับรัฐมนตรีเข้าร่วมหลายประเทศ ได้แก่ กัมพูชา ลาว และเมียนมา โดยการประชุมฯ มีวัตถุประสงค์เพื่อเป็นเวทีการหารือของผู้แทนระดับสูง (High-Level Dialogue) ในการส่งเสริมความร่วมมือด้านการเกษตร อาทิ การอำนวยความสะดวกด้านการค้าสินค้าเกษตร การพัฒนาอุตสาหกรรมเกษตรอัจฉริยะ และการบูรณาการห่วงโซ่อุตสาหกรรมด้านการเกษตรระหว่างจีนและอาเซียน

ในโอกาสนี้ นายถาวร ทันใจ ผู้ตรวจราชการกระทรวงเกษตรและสหกรณ์ ได้เป็นผู้แทนไทยขึ้นกล่าวสุนทรพจน์เกี่ยวกับการส่งเสริมความร่วมมือในการพัฒนาภาคการเกษตรระหว่างประเทศไทยกับจีนและประเทศสมาชิกอาเซียน โดยเฉพาะความเป็นหุ้นส่วนทางเศรษฐกิจ การผลักดันการขยายตลาดสินค้าเกษตร การเพิ่มประสิทธิภาพตลอดห่วงโซ่อุปทานผ่านระบบอัจฉริยะ รวมทั้งแสดงความมุ่งมั่นที่จะขยายความร่วมมือ ASEAN - China ในทุกระดับ ผ่านข้อริเริ่มหนึ่งแถบหนึ่งเส้นทาง (Belt and Road Initiative: BRI) และแผนแม่บทว่าด้วยความเชื่อมโยงระหว่างกันในอาเซียน (ASEAN Master Plan on Connectivity: MPAC 2025) ที่จะช่วยขับเคลื่อนให้เกิดการพัฒนาทั้งในด้านการขนส่ง โครงสร้างพื้นฐาน และการเชื่อมต่อทางดิจิทัล รวมทั้งได้เน้นย้ำนโยบายภาคการเกษตรของไทยในการทำการเกษตรอย่างยั่งยืนที่มุ่งเน้นในเรื่องของทรัพยากรการเกษตร คุณภาพ และการใช้เทคโนโลยี นวัตกรรม ควบคู่ไปกับโมเดลเศรษฐกิจสู่การพัฒนาที่ยั่งยืน (BCG Model) และเป้าหมายการพัฒนาที่ยั่งยืน (Sustainable Development Goals: SDGs)

นอกจากนี้ ยังได้ร่วมกับผู้แทนจากประเทศต่าง ๆ ศึกษางานด้านการเกษตร ณ บริษัท Royal Group ซึ่งเป็นบริษัทที่ผลิตและแปรรูปนมควายที่ใหญ่ที่สุดของจีน โดยมีผู้นำพ่อพันธุ์ควายนมจากปากีสถานมาผสมกับพันธุ์พื้นเมืองของจีนเพื่อให้ได้ปริมาณผลผลิตน้ำนมเพิ่มมากขึ้น

และได้เยี่ยมชมการดำเนินงานของบริษัท JJR Science and Technology Group ซึ่งเป็นบริษัทที่พัฒนาอุปกรณ์และเทคโนโลยีการเกษตรอัจฉริยะ ระบบฟาร์มอัจฉริยะที่ใช้ระบบ AI เข้ามาประมวลผลต่าง ๆ เช่น อุณหภูมิ ความชื้น ค่าความเข้มของแสง แสงศัตรูพืช เป็นต้น รวมทั้งเยี่ยมชมการดำเนินงานของศูนย์ส่งเสริมเทคโนโลยีการปลูกหม่อนเลี้ยงไหม เขตฯ กว่างซีจ้วง เพื่อศึกษาดูงานการสาธิตการเลี้ยงหนอนไหมและการปลูกหม่อน โดยใช้สูตรอาหารที่ทำจากอาหารสัตว์ เช่น กากถั่วเหลือง ข้าวโพดป่น มาใช้เลี้ยงหนอนไหมเพื่อเป็นการลดต้นทุนการผลิตสามารถเลี้ยงหนอนไหมได้ทุกฤดูกาลโดยไม่ต้องพึ่งใบหม่อน และการแปรรูปผลิตภัณฑ์จากลูกหม่อน อาทิ ไวน์ลูกหม่อน น้ำลูกหม่อน ชาใบหม่อน ลูกหม่อนอบแห้ง เป็นต้น

- เมื่อวันที่ 24 กันยายน 2567 กงสุล (ฝ่ายเกษตร) ร่วมกับนายถาวร ทันใจ ผู้ตรวจราชการกระทรวงเกษตรและสหกรณ์ เข้าร่วมพิธีเปิด Pavilion of City of Charm จังหวัดมณฑลเสหน์ทงของไทย ภายในงานแสดงสินค้าจีน-อาเซียน ครั้งที่ 21 (China-ASEAN EXPO: CAEXPO 2024) ณ ศูนย์นิทรรศการและการประชุมนานาชาตินครหนานหนิง โดยมีนายภินทร ศรีสรรพวงค์ รัฐมนตรีช่วยว่าการกระทรวงพาณิชย์ เป็นประธานพิธีเปิด ซึ่งในปีนี้กระทรวงพาณิชย์ได้เลือกจังหวัดฉะเชิงเทราเป็นจังหวัดมณฑลเสหน์ทงของไทยด้านเมืองท่องเที่ยว เมืองน่าอยู่ เมืองลงทุนที่เชื่อมต่อกับเขตเศรษฐกิจพิเศษภาคตะวันออก (EEC)

ในโอกาสนี้ กระทรวงเกษตรและสหกรณ์ โดยฝ่ายเกษตรฯ กว่างโจว ได้ร่วมบูรณาการในการประชาสัมพันธ์ส่งเสริมภาพลักษณ์ของผลไม้ไทยเพื่อผลักดันการขยายตลาด โดยได้นำเสนอข้อมูลผลไม้ที่มีชื่อเสียงของจังหวัดฉะเชิงเทรา อาทิ มะม่วงน้ำดอกไม้สีทองบางคล้า มะพร้าวน้ำหอมบางคล้า และผลไม้ไทยอื่น ๆ รวมทั้งประชาสัมพันธ์คุณภาพ มาตรฐาน และความปลอดภัยของผลไม้ไทย ตลอดจนกระบวนการในการตรวจสอบผลไม้ไทยก่อนการส่งออกไปยังประเทศจีนเพื่อสร้างความเชื่อมั่นให้กับผู้บริโภคชาวจีน และได้มีการแจกชิมผลไม้คุณภาพของไทยด้วย ทั้งนี้ มีผู้สนใจสินค้าเกษตรทั้งสดและแปรรูปของประเทศไทยเป็นจำนวนมาก

ทั้งนี้ งาน CAEXPO 2024 จัดขึ้นระหว่างวันที่ 24 - 28 กันยายน 2567 โดยเป็นมหกรรมงานแสดงสินค้านานาชาติประจำปีระหว่างจีนกับประเทศสมาชิกอาเซียน 10 ประเทศ ที่ใหญ่ที่สุดในจีน ซึ่งรัฐบาลจีนและกลุ่มประเทศอาเซียนให้ความสำคัญและจัดขึ้นอย่างต่อเนื่องเป็นประจำทุกปี เป็นกิจกรรมที่เสริมสร้างความสัมพันธ์ระหว่างภูมิภาคอาเซียนและจีนทั้งด้านการค้า การลงทุน การแลกเปลี่ยนวัฒนธรรม และการท่องเที่ยว โดยภายในงาน CAEXPO ประกอบด้วยการจัดงานแสดงสินค้า/ธุรกิจบริการและเทคโนโลยี นิทรรศการด้านความร่วมมือ การประชุม/สัมมนา และการประชุมผู้นำระดับสูง

- เมื่อวันที่ 10 กันยายน 2567 คณะกรรมการด่านสากลบ่อเต็น แขวงหลวงน้ำทา สปป.ลาว ได้มีหนังสือถึงคณะกรรมการเขตความร่วมมือเศรษฐกิจข้ามแดนจีน-ลาว (โมฮาน-บ่อเต็น) เพื่อแจ้งระงับการผ่านเข้า-ออกของรถบรรทุกสินค้าเป็นการชั่วคราว ตั้งแต่วันที่ 10 กันยายน 2567 เป็นต้นไป เนื่องจากเมื่อวันที่ 9 กันยายน 2567 ได้มีฝนตกหนักจนทำให้เส้นทางจราจรใน สปป.ลาว ถูกตัดขาด โดยเฉพาะเส้นทางหมายเลข 13 เหนือ จากด่านสากลบ่อเต็นไปยังบ้านนาเตย เมืองหลวงน้ำทา มีน้ำท่วมและดินถล่มซึ่งปัจจุบันอยู่ระหว่างการดำเนินการซ่อมแซมถนนและเส้นทาง ซึ่งเมื่อดำเนินการแล้วเสร็จจะประกาศแจ้งวันและเวลาที่เปิดด่านและให้รถบรรทุกผ่านเข้า-ออกต่อไป ซึ่งภายหลังจากได้หนังสือแจ้งจากฝั่งลาว ด่านโมฮานทางฝั่งจีนได้ระงับการออกของรถบรรทุกสินค้า ตั้งแต่วันที่ 10 กันยายน 2567 จนกว่าจะมีประกาศการกลับมาดำเนินการของด่านบ่อเต็น

ฝ่ายเกษตรฯ กว่างโจว ได้ประสานกับสำนักงานส่งเสริมการค้าในต่างประเทศ ณ นครหลวงเวียงจันทน์ ทราบว่า พื้นที่บริเวณด่านบ่อเต็นไปยังบ้านนาเตย มีน้ำท่วมสูงราว 0.5 - 1.0 ม. เส้นทางถนนเสียหาย ทำให้ทางการแขวงหลวงน้ำทาต้องปิดด่าน อย่างไรก็ตาม ในส่วนของเส้นทางขนส่งทางรถไฟจีน-ลาว ยังคงดำเนินการได้ตามปกติ ไม่ได้รับผลกระทบจากฝนที่ตกหนักเมื่อวันที่ 9 กันยายน 2567 สินค้าที่นำเข้าและส่งออกจึงมีการเปลี่ยนมาใช้การขนส่งทางรถไฟผ่านด่านรถไฟบ่อเต็นและด่านรถไฟโมฮาน

- เมื่อวันที่ 17 กันยายน 2567 ทาง สปป. ลาว ได้กลับมาฟื้นฟูการดำเนินงานของด่านบ่อเต็น โดยได้กลับมาเปิดให้รถบรรทุกสินค้าสามารถผ่านเข้า-ออกด่านบ่อเต็นได้ อย่างไรก็ตาม จากการประสานกับสำนักงานส่งเสริมการค้าในต่างประเทศ ณ นครหลวงเวียงจันทน์ ทราบว่า แม้ว่าด่านบ่อเต็นจะกลับมาเปิดดำเนินการ แต่สภาพเส้นทางจราจรจากบ้านนาเตยไปยังด่านบ่อเต็นยังไม่ได้กลับเข้าสู่สภาพปกติ เนื่องจากเส้นทางบางส่วนยังมีน้ำท่วมขัง ถนนบางช่วงยังเป็นหลุมเป็นบ่อ และมีการดินกองโคลนไว้ที่ข้างทางสองฝั่งของถนน โดยอยู่ในสภาพที่ซ่อมแซมไปและใช้งานไป ทำให้การเคลื่อนตัวของรถไม่ได้รวดเร็วดังเดิม และมีรถติดสะสมจำนวนมาก

- ศูนย์ข้อมูลเพื่อธุรกิจไทยในจีน ณ นครคุนหมิง รายงานว่า นับตั้งแต่เปิดใช้งานเมื่อวันที่ 3 ธันวาคม 2564 จนถึงวันที่ 16 กันยายน 2567 รถไฟจีน-ลาวมีปริมาณการขนส่งสินค้าระหว่างประเทศแล้วกว่า 10 ล้านตัน ปัจจุบันต้นทางและจุดหมายปลายทางขนส่งสินค้าครอบคลุม 12 ประเทศ เช่น สปป.ลาว ไทย เวียดนาม และเมียนมา รวมทั้ง 31 มณฑลของจีน โดยชนิดสินค้าเพิ่มจากกว่า 10 ชนิดในช่วงแรกเป็นกว่า 2,900 ชนิด และมีขบวนรถไฟขนส่งสินค้าระหว่างประเทศวันละ 17 ขบวน เพิ่มจากวันละ 2 ขบวน

ช่วงปิดภาคเรียนฤดูร้อนระหว่างเดือนกรกฎาคม - สิงหาคม ต่อเนื่องไปถึงเทศกาลไหว้พระจันทร์ในช่วงกลางเดือนกันยายนและวันชาติจีนในช่วงต้นเดือนตุลาคม เป็นช่วงที่ผู้บริโภคชาวจีนมีความต้องการบริโภคผลไม้นำเข้าจากต่างประเทศในปริมาณสูง ทั้งนี้ เส้นทางรถไฟจีน-ลาวได้แสดงบทบาทสำคัญในการเป็นเส้นทางขนส่งสินค้าระหว่างประเทศ โดยตั้งแต่เดือนสิงหาคม 2567 เป็นต้นมา เส้นทางรถไฟจีน-ลาวได้นำเข้าทุเรียนไทย มังคุดไทย และกล้วยลาว เป็นต้น รวมกว่า 17,700 ตัน

ทั้งนี้ สถานีรถไฟเวียงจันทน์ใต้ใน สปป.ลาว เป็นสถานีต้นทางในการขนส่งผลไม้ไทยและผลไม้ลาวผ่านเส้นทางรถไฟจีน-ลาวเข้าสู่มณฑลยูนนาน โดยระหว่างวันที่ 10-15 กันยายน 2567 สถานีรถไฟเวียงจันทน์ใต้ได้มีการขนส่งผลไม้ 5,970 ตัน ในจำนวนนี้ วันที่ 15 กันยายน 2567 มีการขนส่งผลไม้ 115 ตัน รวม 2,750 ตัน เป็นสถิติรายวันที่สูงที่สุด

นอกจากนี้ ในช่วงครึ่งแรกของปี 2567 มณฑลยูนนานนำเข้าทุเรียนไทยกว่า 92,000 ตัน คิดเป็นมูลค่า 3,430 ล้านหยวน ครองสัดส่วนร้อยละ 16.9 ของการนำเข้าทุเรียนไทยทั้งหมดของจีน มากเป็นอันดับ 2 ของจีน เป็นรองเพียงมณฑลกว่างตุ้ง โดยช่องทางที่มีมณฑลยูนนานนำเข้า

ทุเรียนไทยมากที่สุด คือ ด้านรถไฟโมฮ่าน (เส้นทางรถไฟจีน-ลาว) นำเข้าทุเรียนไทยกว่า 60,000 ตัน เพิ่มขึ้นร้อยละ 115.4 คิดเป็นมูลค่ากว่า 2,280 ล้านบาท เพิ่มขึ้นร้อยละ 140.9 แขนงด้านโมฮ่าน (ถนนสาย R3A) ซึ่งเดิมเคยเป็นช่องทางอันดับหนึ่งของมณฑลยูนนานในการนำเข้าผลไม้ไทย

## 5. การคาดการณ์สถานการณ์การค้าสินค้าเกษตร

- เมื่อปลายเดือนกันยายน 2567 ที่ผ่านมา เกษตรกรที่หมู่บ้านกานเจี้ย ตำบลกาดัง เมืองจิ่งหง เขตปกครองตนเองชนชาติไตสิบสองปันนาของมณฑลยูนนาน ซึ่งอยู่สูงจากระดับน้ำทะเล 970 เมตร ได้เก็บเกี่ยวผลทุเรียนหมอนทองที่ได้ปลูกไว้หนึ่งต้นตั้งแต่เดือนกรกฎาคม 2562 โดยได้ออกดอกครั้งแรกเมื่อเดือนมกราคม 2567 เนื่องจากการออกดอกและติดผลเป็นครั้งแรก จึงได้คัดและเลือกให้เหลือผลเพียง 6 ลูก เพื่อให้ต้นทุเรียนมีสารอาหารที่เพียงพอ โดยผลสุกพร้อมเก็บเกี่ยวเมื่อเดือนกันยายน 2567 คุณภาพของทุเรียนได้รับการชื่นชมจากผู้เชี่ยวชาญและผู้ชื่นชอบทุเรียน

เมื่อวันที่ 21 กันยายน 2567 ทางสำนักงานบริหารท้องถิ่นตำบลกาดัง ได้เชิญเจ้าหน้าที่สำนักงานป่าไม้และทุ่งหญ้า เขตฯ สิบสองปันนา นักวิชาการ ผู้เชี่ยวชาญ และเกษตรกรที่ปลูกทุเรียน เข้าร่วมพิธีเก็บผลผลิตทุเรียนต้นแรกของเมืองจิ่งหง พร้อมปกผลไม้สดเพื่อทดสอบเปรียบเทียบกับทุเรียนไทย พบว่าผลทุเรียนมีน้ำหนักผลละ 2.5 - 4.0 กก. ลักษณะเนื้อทุเรียนเต็มพู เนื้อทุเรียนมีกลิ่นหอมและเนื้อกรอบนอกนุ่มใน ระดับความหวานมากกว่าร้อยละ 34 โดยรวมได้รับคำชมจากผู้เชี่ยวชาญและผู้ชื่นชอบทุเรียนว่า ทุเรียนที่ปลูกให้ผลผลิตมีคุณภาพดี มีความหวานและรสชาติที่ดี

แม้ว่าพื้นที่เขตร้อนตอนใต้ของจีนที่น้ำจะสามารถเพาะปลูกทุเรียนได้ เช่น มณฑลไห่หนาน กวางตุ้ง ยูนนาน และเขตฯ กว่างซีจ้วง แต่ปัจจุบันมีเพียงมณฑลไห่หนานที่ประสบความสำเร็จในการเพาะปลูกทุเรียนในพื้นที่ขนาดใหญ่ ความสำเร็จในการปลูกทุเรียนที่หมู่บ้านกานเจี้ยในครั้งนี้จึงเป็นข้อมูลที่แสดงให้เห็นถึงความเป็นไปได้ในการพัฒนาอุตสาหกรรมทุเรียนของเขตฯ สิบสองปันนา

สถาบันวิจัยพืชเขตร้อนมณฑลยูนนานอยู่ระหว่างการคัดเลือกและปรับปรุงสายพันธุ์ทุเรียนที่ทนต่อสภาพอากาศหนาวที่เหมาะสมกับพื้นที่เพาะปลูกในเขตฯ สิบสองปันนา การวิจัยด้านเทคโนโลยีการเพาะปลูกและการจัดการทุเรียน และเทคโนโลยีการเพาะพันธุ์ทุเรียน ปัจจุบันมีการนำเข้าพันธุ์ทุเรียนมากกว่า 70 สายพันธุ์ โดยเมื่อปลายปีที่ผ่านมาทางสถาบันวิจัยฯ ได้ร่วมมือกับบริษัท Guangjing Import-Export Trading จำกัด สร้างฐานสาธิตการเพาะปลูกทุเรียนพื้นที่ 4.17 ไร่ และในปีนี้จะขยายพื้นที่สาธิตเป็นมากกว่า 83.33 ไร่ รวมถึงยังวางแผนที่จะร่วมมือกับเกษตรกรหรือบริษัทในเขตฯ สิบสองปันนา และพื้นที่เขตร้อนอื่น ๆ ในมณฑลยูนนาน ทดลองเพาะปลูกทุเรียนในระดับความสูงต่าง ๆ เพื่อคัดเลือกพันธุ์ที่เหมาะสมในการเพาะปลูก

การที่ต้นทุเรียนที่ปลูกในเมืองจิ่งหงของเขตฯ สิบสองปันนาสามารถให้ผลผลิตได้ จะเป็นกระแสให้เกษตรกรและผู้ประกอบการชาวจีนเข้าไปเพาะปลูกทุเรียนในเขตฯ สิบสองปันนา เพิ่มขึ้น อย่างไรก็ดี แม้ว่าเขตฯ สิบสองปันนาจะไม่ค่อยได้รับผลกระทบจากพายุดังเช่นมณฑลไห่หนาน แต่ก็มีสภาพอากาศที่หนาวเย็นกว่ามณฑลไห่หนาน โดยเฉพาะช่วงฤดูหนาวในเดือนมกราคมและกุมภาพันธ์ที่มีบางวันที่อุณหภูมิต่ำสุดอยู่ที่ 4 - 5 องศาเซลเซียส อุณหภูมิต่ำสุดเฉลี่ยของช่วงเดือนดังกล่าวอยู่ที่ 8 - 11 องศาเซลเซียส จึงเป็นความเสี่ยงและความท้าทายอย่างมากในการเพาะปลูกทุเรียนขนาดใหญ่ในพื้นที่เขตฯ สิบสองปันนา ในเบื้องต้นคาดว่าจะเป็นการทดลองสร้างแปลงเพาะปลูกทุเรียนขนาดเล็กในพื้นที่ต่าง ๆ ของเขตฯ สิบสองปันนา เพื่อศึกษาและพิจารณาสายพันธุ์และการปรับตัวเพื่อความอยู่รอดของต้นทุเรียนในสภาพพื้นที่และอากาศดังกล่าว รวมถึงแนวทางการบริหารจัดการต้นทุเรียนในช่วงเวลาต่าง ๆ เพื่อให้ได้อรรถประโยชน์และความมั่นใจได้ว่าจะสามารถเพาะปลูกทุเรียนได้ในเขตฯ สิบสองปันนา ก่อนที่จะขยายพื้นที่เพาะปลูกขนาดใหญ่ต่อไป

## 6. การดำเนินงานของสำนักงาน

- ฝ่ายเกษตรฯ กว่างโจว ได้มีการติดตามสถานการณ์การนำเข้าสินค้าเกษตรของจีนอย่างใกล้ชิดและรายงานให้หน่วยงานที่เกี่ยวข้องทราบ รวมทั้งหารือกับหน่วยงานที่เกี่ยวข้องของจีนในการแก้ไขปัญหาและอำนวยความสะดวกการค้าสินค้าเกษตรระหว่างไทย-จีน ผ่านช่องทางต่าง ๆ อย่างต่อเนื่อง

- วันที่ 3 กันยายน 2567 ฝ่ายเกษตรฯ กว่างโจว ประสานงานสำนักการเกษตรต่างประเทศ กรมเกษตรและกิจการชนบท เขตฯ กว่างซีจ้วง เกี่ยวกับการเข้าร่วมประชุม ASEAN-China Agricultural Cooperation Conference ณ นครหนานหนิง ของผู้บริหารระดับสูงของกระทรวงเกษตรและสหกรณ์ เพื่อส่งเสริมความร่วมมือด้านการเกษตร อาทิ การอำนวยความสะดวกด้านการค้าสินค้าเกษตร การพัฒนาอุตสาหกรรมเกษตรอัจฉริยะ และการบูรณาการห่วงโซ่อุตสาหกรรมด้านการเกษตรระหว่างจีนและอาเซียน

- วันที่ 3 - 6 กันยายน 2567 ฝ่ายเกษตรฯ กว่างโจว อำนวยความสะดวกให้กับผู้แทนสำนักงานมาตรฐานสินค้าเกษตรและอาหารแห่งชาติ และกรมวิชาการเกษตรที่เดินทางมาปฏิบัติราชการเพื่อศึกษากระบวนการนำเข้า-ส่งออกสินค้าเกษตรและอาหาร แนวทางการตรวจสอบกักกันสินค้า ระบบการแจ้งเตือน และวิธีการตรวจสอบย้อนกลับสินค้าเกษตร ณ ด้านนำเข้าของจีน เพื่อพัฒนาแนวทางการดำเนินการของฝ่ายไทย ในการอำนวยความสะดวกในการขนส่งสินค้าไปจีนให้กับผู้ประกอบการ

- วันที่ 8 - 11 กันยายน 2567 ฝ่ายเกษตรฯ กว่างโจว ร่วมกับสถานกงสุลใหญ่ และทีมประเทศไทย ณ เมืองเซี่ยเหมิน เข้าร่วมงานนิทรรศการการค้าและการลงทุนนานาชาติเมืองเซี่ยเหมิน (China International Fair for Investment and Trade: CIFIT) ประจำปี 2567 ซึ่งปีนี้เป็นการครั้งที่ 24 โดยจัดขึ้น ณ ศูนย์การประชุมและนิทรรศการนานาชาติเมืองเซี่ยเหมิน มณฑลฝูเจี้ยน โดยฝ่ายเกษตรฯ กว่างโจว ได้นำผู้ประกอบการไทย และนำผลไม้ไทยร่วมจัดแสดงภายในบูธประเทศไทยบนพื้นที่ขนาด 72 ตร.ม. เพื่อประชาสัมพันธ์และต่อยอดคุณภาพ ความปลอดภัย และมาตรฐานการผลิตผลไม้ของไทย รวมทั้งให้ผู้เข้าร่วมงานได้ร่วมกิจกรรม และชิมผลไม้ไทย ทั้งผลไม้สด และเมนูอาหารจากผลไม้ไทย

- วันที่ 11 กันยายน 2567 ฝ่ายเกษตรฯ กว่างโจว ประสานงานสำนักงานส่งเสริมการค้าในต่างประเทศ ณ นครหลวงเวียงจันทน์ เพื่อติดตามเรื่องการระงับการผ่านเข้า-ออกของรถบรรทุกสินค้าชั่วคราว ตั้งแต่วันที่ 10 กันยายน 2567 ของด่านไม้ฮาน และสถานการณ์ผลกระทบจากพายุไต้ฝุ่นยงจี ต่อเส้นทางการขนส่งสินค้าในเส้นทาง R3A
- วันที่ 19 กันยายน 2567 ฝ่ายเกษตรฯ กว่างโจว ประสานงานกับศุลกากรคุนหมิง เพื่อแก้ไขปัญหากรณีอีเมลีในการแจ้งข้อมูลใบรับรองสุขอนามัยพืชประกอบการส่งออกผลไม้ ระหว่างด่านตรวจพืชนครพนมและด่านศุลกากรเหอโข่ว มณฑลยูนนานของจีน
- วันที่ 21 กันยายน 2567 ฝ่ายเกษตรฯ กว่างโจว ประสานงานบริษัทเจียไต๋ คุนหมิง เกี่ยวกับการตรวจโรคในเมล็ดพันธุ์พืชที่นำเข้า โดยได้นำส่งข้อมูลขั้นตอนเกี่ยวกับการยื่นขอนำเข้าเมล็ดพันธุ์เข้าจีน และรายชื่อศัตรูพืชกักกันด้านการเกษตรของจีน และรายชื่อพืชและสินค้าพืชที่ต้องดำเนินการกักกันให้ทางบริษัททราบ
- วันที่ 23 กันยายน 2567 ฝ่ายเกษตรฯ กว่างโจว ได้ร่วมกับคณะผู้แทนไทยนำโดยนายถาวร ทันใจ ผู้ตรวจราชการกระทรวงเกษตรและสหกรณ์ เข้าร่วมการประชุม ASEAN-China Agricultural Cooperation Conference ณ นครหนานหนิง
- วันที่ 24 - 28 กันยายน 2567 ฝ่ายเกษตรฯ กว่างโจว เข้าร่วมประชาสัมพันธ์ผลไม้ไทย ตลอดจนมาตรฐานการผลิตและการตัดบรรจุผลไม้ไทย คุณภาพที่ส่งมายังจีน ในส่วนของ Thailand Pavilion ของ Hall City of Charm ในงาน China - ASEAN Expo ครั้งที่ 21 ณ นครหนานหนิง เขตฯ กว่างซีจ้วง ซึ่งในปีจังหวัดฉะเชิงเทราได้เข้าร่วมนำเสนอจุดเด่นต่าง ๆ ของจังหวัด โดยเฉพาะผลไม้ อาทิ มะม่วงน้ำดอกไม้สีทองบางคล้า มะพร้าวน้ำหอมบางคล้า โดยฝ่ายเกษตรฯ กว่างโจว ได้นำผลไม้ไทยมาประชาสัมพันธ์และแจกให้ผู้เข้าชมงานได้ลองชิมรสชาติผลไม้คุณภาพของไทย
- วันที่ 25 กันยายน 2567 ฝ่ายเกษตรฯ กว่างโจว ประสานงานผู้ประกอบการนำเข้าผลไม้ไทย กรณีข่าวเกี่ยวกับการยกระดับการสุ่มตรวจสอบสารซัลเฟอร์ไดออกไซด์ตกค้างในลำไยไทยทุกล็อตของศุลกากรเซินเจิ้น ซึ่งจากการประสานงานไม่พบการแจ้งเตือนการยกระดับการสุ่มตรวจดังกล่าว
- วันที่ 26 กันยายน 2567 ฝ่ายเกษตรฯ กว่างโจว ประสานงานกรมวิชาการเกษตร กรณีฝ่ายตรวจสอบกักกันสัตว์และพืชของศุลกากรหนานหนิง ขอความอนุเคราะห์ข้อมูลสถิติการส่งออกทุเรียนไทยผ่านด่านต่าง ๆ ในพื้นที่เขตฯ กว่างซีจ้วง และมณฑลยูนนาน
- วันที่ 26 กันยายน 2567 ฝ่ายเกษตรฯ กว่างโจว ประชุมและประสานงานกับสถาบันวิจัยและพัฒนาพื้นที่สูง (องค์การมหาชน) สำนักงานพัฒนาการวิจัยการเกษตร (องค์การมหาชน) สถาบันพืชเขตร้อน มหาวิทยาลัยเกษตรยูนนาน เกี่ยวกับการเตรียมกำหนดการฝึกอบรมและการอำนวยความสะดวกคณะเกษตรกรและเจ้าหน้าที่ สวก. สวพส. ในการเดินทางมาฝึกอบรมด้านกาแฟที่มหาวิทยาลัยเกษตรยูนนาน วิทยาเขตผู่เออร์ ในช่วงเดือนพฤศจิกายน 2567
- วันที่ 27 กันยายน 2567 ฝ่ายเกษตรฯ กว่างโจว ประสานงานสำนักควบคุมพืชและวัสดุการเกษตร เกี่ยวกับเรื่องและผู้ประกอบการจีน สอบถามการนำผ่านสินค้ายางพาราจากเมียนมาผ่านไทยเข้าจีน