



รายงานสถานการณ์การค้าสินค้าเกษตร (Situation Report)

ประจำเดือนตุลาคม 2567

1. มูลค่าการค้าสินค้าเกษตรระหว่างไทยกับจีน (สถิติการนำเข้าสินค้าเกษตรที่สำคัญจากไทยของจีน)

รายการ	เดือนกันยายน 2567				เดือนมกราคม-กันยายน 2567			
	มูลค่านำเข้า (ล้าน USD)	%Δ Y/Y	ปริมาณ นำเข้า (ตัน)	%Δ Y/Y	มูลค่านำเข้า (ล้าน USD)	%Δ Y/Y	ปริมาณ นำเข้า (ตัน)	%Δ Y/Y
น้ำยาง (HS 4001.1000)	19.54	10.86	14,089	-19.49	156.11	-29.25	121,149	-41.33
ยางแผ่นรมควัน (HS 4001.2100)	9.46	-28.86	3,938	-53.76	57.92	-45.73	27,344	-59.55
ยาง TSNR (HS 4001.2200)	100.47	24.75	53,333	-8.13	970.43	46.01	577,661	21.59
ยางผสม (HS 4002.8000)	200.29	65.88	111,278	27.63	1,482.83	-25.20	908,351	-36.36
ทุเรียน (HS 0810.6000)	243.24	-8.02	57,672	5.31	3,734.46	-13.12	754,873	-14.09
มังคุด (HS 0804.5030)	60.89	-43.54	30,699	-32.00	502.98	-13.29	211,935	9.73
ลำไย (HS 0810.9030)	19.19	-44.60	15,493	-40.49	270.11	11.06	214,933	19.57
มะพร้าว (HS 0801.1200) In the inner shell (endocarp)	33.03	-13.49	40,223	-29.04	210.35	-42.17	229,558	-51.68
มันสำปะหลังแห้ง (HS 0714.1020)	42.72	-48.79	173,879	-41.12	441.96	-64.27	1,750,459	-60.91
ข้าวสาร (HS 1006.3020)	5.89	-0.06	7,361	1.68	119.57	-3.79	149,757	-16.28
กุ้งและปู (HS 0306)	21.99	-8.73	2,014	-11.35	214.05	-20.19	20,472	-10.44

2. สถานการณ์การค้าสินค้าเกษตรที่สำคัญและแนวโน้ม (ข้อมูลจากเว็บไซต์ศุลกากรแห่งชาติจีน)

• สถานการณ์การนำเข้าส่งออกสินค้าเกษตรเดือนมกราคม-กันยายนของจีนปี 2567 มีมูลค่าการนำเข้าส่งออกรวม 238,690 ล้านดอลลาร์สหรัฐ โดยมีการส่งออกสินค้าเกษตร มูลค่า 73,473 ล้านดอลลาร์สหรัฐ เพิ่มขึ้นร้อยละ 1.9 เมื่อเทียบกับช่วงเวลาเดียวกันของปีก่อนหน้า และมีการนำเข้าสินค้าเกษตร มูลค่า 165,217 ล้านดอลลาร์สหรัฐ ลดลงร้อยละ 6.9 โดยจีนเสียดุลการค้ามูลค่า 91,744 ล้านดอลลาร์สหรัฐ

รายการ	เดือนกันยายน 2567				เดือนมกราคม-กันยายน 2567			
	มูลค่านำเข้า (ล้าน USD)	%Δ Y/Y	มูลค่าส่งออก (ล้าน USD)	%Δ Y/Y	มูลค่านำเข้า (ล้าน USD)	%Δ Y/Y	มูลค่าส่งออก (ล้าน USD)	%Δ Y/Y
ธัญพืชและพืชอาหาร	6,479.68	18.9	107.80	-33.8	55,515.51	-10.5	1,006.98	-16.2
น้ำมันพืชบริโภค	668.71	-23.9	n/a	n/a	5,451.34	-30.0	n/a	n/a
ผักและเห็ดบริโภค	n/a	n/a	1,197.50	2.3	n/a	n/a	10,553.38	10.1
ผลไม้สด/แห้ง และน้ำตาล	1,657.10	17.8	597.24	11.6	15,149.95	5.3	4,438.25	25.8
เนื้อสัตว์และเครื่องใน	1,837.44	-13.9	187.34	19.7	17,167.68	-20.2	1,546.88	10.2
สินค้าสัตว์น้ำ	1,569.29	-8.4	1,646.13	1.3	13,215.71	-11.6	14,267.07	-2.5
ฝ้าย	231.97	-53.0	n/a	n/a	4,671.03	94.4	n/a	n/a
น้ำตาลบริโภค	210.07	-35.5	n/a	n/a	1,600.27	39.0	n/a	n/a

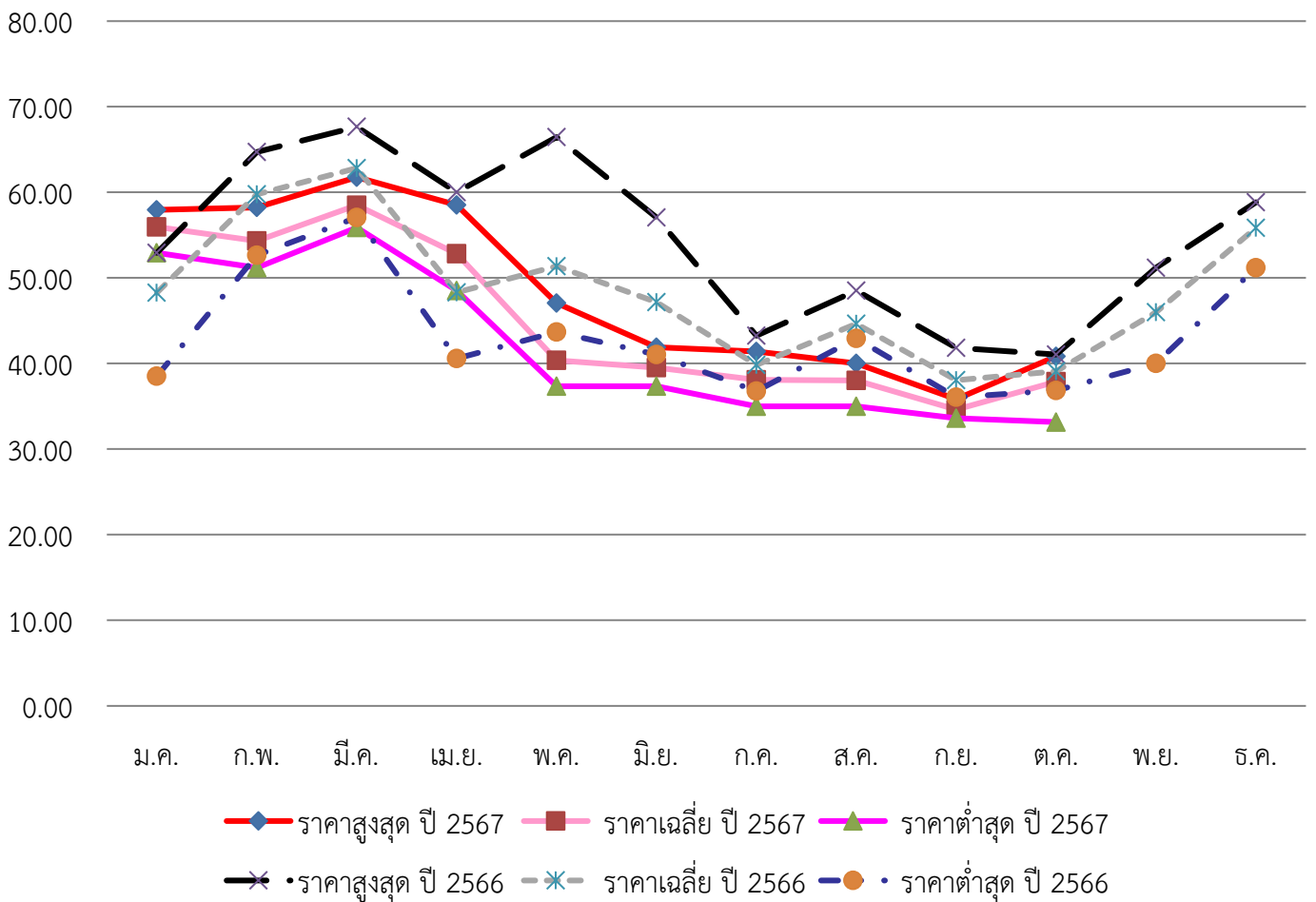
• เดือนกันยายน 2567 จีนมีการนำเข้ายางพาราธรรมชาติ (HS 4001) 218,534 ตัน เมื่อเทียบกับเดือนกันยายนของปี 2566 ลดลงร้อยละ 10.06 มูลค่านำเข้า 372.50 ล้านดอลลาร์สหรัฐ เพิ่มขึ้นร้อยละ 20.29 โดยมีการนำเข้าตั้งแต่เดือนมกราคม-กันยายน 2567 รวม 1,679,377 ตัน เมื่อเทียบกับช่วงเวลาเดียวกันของปีก่อนหน้า ลดลงร้อยละ 13.17 มูลค่านำเข้า 2,642.87 ล้านดอลลาร์สหรัฐ เพิ่มขึ้นร้อยละ 5.19

• เดือนกันยายน 2567 จีนมีการนำเข้ายางสังเคราะห์ (HS 4002) 395,550 ตัน เมื่อเทียบกับเดือนกันยายนของปี 2566 เพิ่มขึ้นร้อยละ 2.95 มูลค่านำเข้า 740.06 ล้านดอลลาร์สหรัฐ เพิ่มขึ้นร้อยละ 25.39 โดยมีการนำเข้าตั้งแต่เดือนมกราคม-กันยายนของปี 2567 รวม 3,449,274 ตัน เมื่อเทียบกับช่วงเวลาเดียวกันของปีก่อนหน้า ลดลงร้อยละ 13.37 มูลค่านำเข้า 6,013.87 ล้านดอลลาร์สหรัฐ เมื่อเทียบกับช่วงเวลาเดียวกันของปีก่อนหน้า ลดลงร้อยละ 2.43

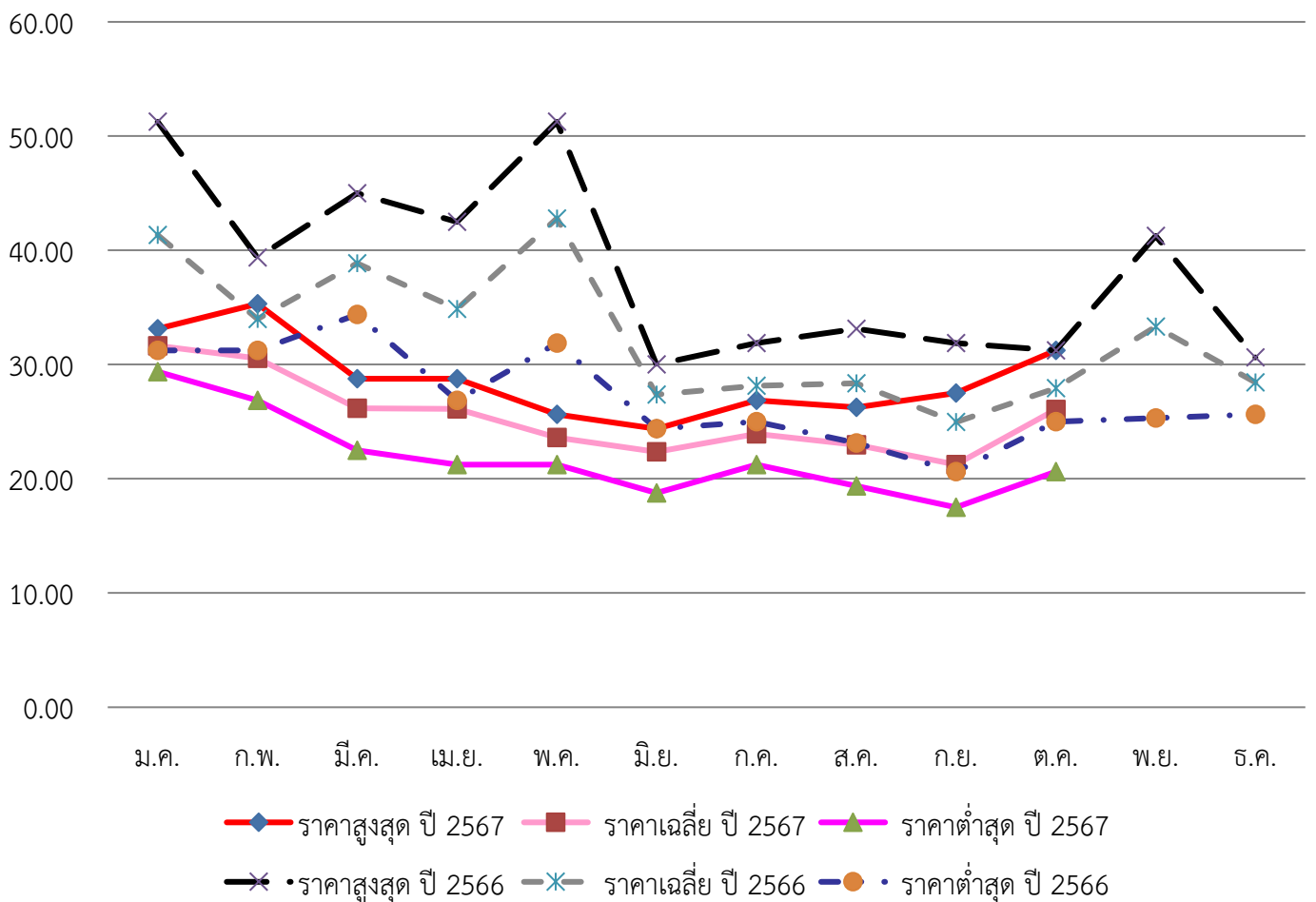
• ราคาทุเรียน มังคุด และลำไยไทย ที่ตลาดค้าส่งผักและผลไม้เจียงหนานนครกว่างโจว เดือนตุลาคม 2567

ชนิดผลไม้	ราคาเฉลี่ย ต.ค. 67 (หยวน/กก.)	ราคาเฉลี่ย ต.ค. 66 (หยวน/กก.)	%Δ Y/Y
ทุเรียน	37.87	39.09	-3.11
มังคุด (เกรด 1)	26.07	27.94	-6.71
ลำไย (เกรด 1)	15.40	12.83	20.05

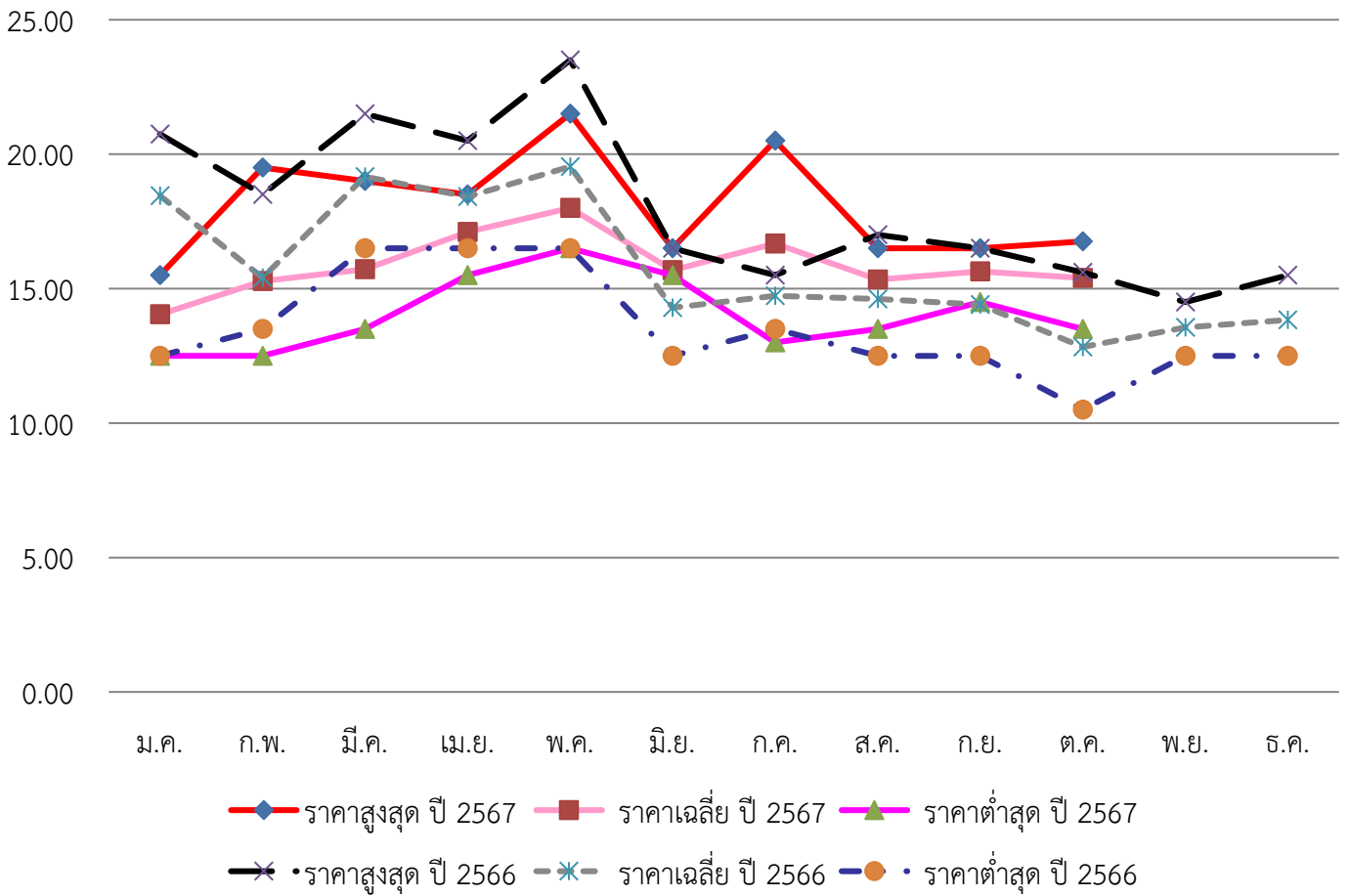
กราฟแสดงราคาขายส่งทุเรียนรายเดือนของปี 2566-2567 (หยวน/กก.)



กราฟแสดงราคาขายส่งมังคุด (เกรด 1) รายเดือนของปี 2566-2567 (หยวน/กก.)



กราฟแสดงราคาขายส่งลำไย (เกรด 1) รายเดือนของปี 2566-2567 (หยวน/กก.)



● ราคาค้าส่งสินค้าสัตว์น้ำที่สำคัญเมืองเชียงใหม่ เดือนตุลาคม 2567 (ข้อมูลจากกรมพัฒนาการเกษตรเมืองเชียงใหม่)

รายการ	ขนาด	ราคา (หยวนต่อ กก.)				หมายเหตุ
		วันที่ 7	วันที่ 14	วันที่ 21	วันที่ 28	
กุ้งขาวแวนนาไม (Litopenaeus Vannamei)	60 - 100 ตัว/กก.	56	56	56	56	มีชีวิต (เพาะเลี้ยง)
กุ้งขาวญี่ปุ่น/กุ้งลายเสือ (Penaeus japonicus)	50 - 70 ตัว/กก.	240	240	240	240	มีชีวิต (เพาะเลี้ยง)
ปูทะเล (ปูไข่) (Scylla serrata)	-	240	240	240	240	มีชีวิต (เพาะเลี้ยง)
ปูทะเล (ปูเนื้อ) (Scylla serrata)	-	190	180	180	180	มีชีวิต (เพาะเลี้ยง)
หมึกกระดอง (cuttlefish)	นน. 250 - 500 ก./ตัว	42	48	48	52	แช่เย็น
หมึกกล้วย (squid)	นน. ตั้งแต่ 500 ก./ตัว	64	60	60	66	แช่เย็น
ปลานิล (tilapia)	นน. 250 - 500 ก./ตัว	15	15	15	15	มีชีวิต (เพาะเลี้ยง)

3. ประเด็นปัญหา อุปสรรค และปัจจัยที่ส่งผลกระทบต่อการค้าสินค้าเกษตรของไทย รวมถึงแนวทางการแก้ไขปัญหา

● ทูเรียนเป็นผลไม้ที่ตลาดจีนมีความต้องการสูง ในขณะที่ประเทศผู้ผลิตทูเรียนต่าง ๆ ในอาเซียนต่างเข้ามาแย่งส่วนแบ่งทางการตลาดเพิ่มมากขึ้น โดยเฉพาะทูเรียนสดที่จีนอนุญาตให้นำเข้าได้จากไทย เวียดนาม ฟิลิปปินส์ และมาเลเซีย ซึ่งปัจจุบันสวนทูเรียนเวียดนามที่ได้รับขึ้นทะเบียนส่งออกไปจีนกับทาง GACC (ศุลกากรแห่งชาติจีน) มีจำนวน 611 สวน (ที่เคยได้รับขึ้นทะเบียนมากที่สุดคือ 708 สวน) โรงคัดบรรจุ 93 โรง (ที่เคยได้รับขึ้นทะเบียนมากที่สุดคือ 168 โรง) ในขณะที่สวนทูเรียนฟิลิปปินส์ที่ได้รับการขึ้นทะเบียนกับ GACC มีจำนวน 759 สวน และโรงคัดบรรจุ 19 โรง โดยในส่วนของมาเลเซียมีสวนทูเรียนที่ได้รับการขึ้นทะเบียนกับ GACC จำนวน 80 สวน และโรงคัดบรรจุ 45 โรง รวมถึงการที่ทูเรียนที่เพาะปลูกในมณฑลไห่หนานเริ่มให้ผลผลิตเป็นปีที่สอง เกษตรกร ล้ง และผู้ส่งออกของไทย จึงควรให้ความสำคัญกับการควบคุมคุณภาพและมาตรฐานทูเรียนอย่างเข้มงวด โดยเฉพาะปัญหาทูเรียนอ่อน การควบคุมแมลงศัตรูพืช และการป้องกันปัญหาสารตกค้างและโลหะหนัก รวมถึงการพัฒนาแบรนด์ของตนเองเพื่อสร้างความแตกต่างจากคู่แข่ง และสร้างการรับรู้เกี่ยวกับแบรนด์ต่อผู้บริโภคไปพร้อมกัน

4. สถานการณ์ด้านการเกษตรที่สำคัญของประเทศที่รับผิดชอบ

● ในช่วงเวลา 3 ปีที่ผ่านมา มณฑลไห่หนานได้รักษาระดับการเพาะปลูกผักในช่วงฤดูหนาวของจีน โดยมีพื้นที่เพาะปลูกราว 1.25 ล้านไร่ ผลผลิตมากกว่า 5 ล้านตัน มูลค่าผลผลิตประมาณ 30,000 ล้านหยวน โดยรักษาพื้นที่การปลูกแต่ให้อยู่ที่ระดับ 637,500 ไร่ เพิ่มพื้นที่การเพาะปลูกพืชตระกูลถั่ว 25,000 ไร่ และขยายพื้นที่การเพาะปลูกมะเขือเทศผลไม้ (มะเขือเทศเชอร์รี่) ให้มีพื้นที่ราว 41,667 ไร่

● สถานการณ์เพาะเลี้ยงจระเข้ที่ใหญ่ที่สุดของจีนอยู่ที่หมู่บ้านหงเฉ่า ตำบลซานเจีย เมืองตงฟาง ของมณฑลไห่หนาน พื้นที่เพาะเลี้ยงรวมกว่า 3,470 ไร่ มูลค่าการลงทุนรวมกว่า 3,290 ล้านหยวน ซึ่งเป็นตัวอย่างด้านการฟื้นฟูชนบทของจีน โดยโครงการมีการสร้างฐานการเพาะเลี้ยงจระเข้

ฐานการวิจัยและรักษาพันธุ์จระเข้ เขตการแปรรูปสินค้าและโลจิสติกส์ และโครงการจำหน่ายสินค้า บูรณาการและส่งเสริมการเกษตรเชิงท่องเที่ยว โดยในภาคการเกษตร ดำเนินการเพาะพันธุ์จระเข้ ปรับปรุงพันธุ์ ภาคอุตสาหกรรม สร้างโรงงานแปรรูปสินค้าจากจระเข้ เพิ่มการจ้างงาน และยกระดับคุณภาพสินค้า ภาคการบริการ บูรณาการการท่องเที่ยวเชิงเกษตรให้มีความหลากหลาย โดยมีการรองรับนักท่องเที่ยวสะสมรวมแล้ว 130,000 คน-ครั้ง

จนถึงปี 2566 ฐานการเพาะเลี้ยงจระเข้ที่ตำบลชานเจีย เมืองตงฟาง มีบริษัทที่ดำเนินการนำเข้าพันธุ์จระเข้รวม 29 บริษัท มีการเพาะเลี้ยงจระเข้มากกว่า 300,000 ตัว โดยได้สร้างเป็นสวนเยียมชมจระเข้ และเป็นฐานการเพาะพันธุ์ลูกจระเข้ที่สำคัญของจีน

- เมื่อวันที่ 20 - 21 ตุลาคม 2567 มีการจัดงานแข่งขันการประกวดฝีมือแรงงานการกรีดยางในงานแข่งขันเทคนิคแรงงานด้านการเกษตรระดับชาติ ครั้งที่ 6 รอบสุดท้ายที่นครไห่โซ่ว มณฑลไห่หนาน เพื่อส่งเสริมความเชี่ยวชาญและเทคนิคการกรีดยางของเกษตรกรที่เพาะปลูกยางพาราและแรงงานกรีดยาง ซึ่งประเทศจีนให้ความสำคัญกับทรัพยากรยางพาราธรรมชาติเป็นอย่างมากเนื่องจากเกี่ยวข้องกับเศรษฐกิจและการป้องกันประเทศ โดยจีนมีการพัฒนาอุตสาหกรรมยางพารามากกว่า 70 ปี มีฐานการผลิตยางพาราธรรมชาติหลัก ๆ ในมณฑลไห่หนาน มณฑลยูนนาน และมณฑลกว่างตุง ปัจจุบันมีพื้นที่เพาะปลูกยางพารารวม 7.06 ล้านไร่ มากเป็นอันดับสี่ของโลก มีผลผลิตปีละราว 897,000 ตัน มากเป็นอันดับห้าของโลก มีแรงงานกรีดยางทั่วประเทศราว 700,000 คน

การประกวดฝีมือแรงงานกรีดยางในครั้งนี้ ตั้งแต่เปิดตัวได้ดึงดูดแรงงานกรีดยางกว่า 60,000 คน เข้าร่วมประกวดแรงงานในระดับต่าง ๆ ก่อนคัดเลือกเข้าสู่รอบสุดท้าย โดยในรอบสุดท้ายมีตัวแทนเข้าแข่งขัน 6 ทีม รวม 70 คน จาก 3 พื้นที่ที่มณฑลที่เพาะปลูกยางพาราหลักของจีน มีการกำหนดเนื้อหาการประกวดให้เป็นไปตามข้อกำหนดด้านความรู้และทักษะฝีมือแรงงานระดับสูง (คุณวุฒิวิชาชีพแห่งชาติ ระดับ 3) ของมาตรฐานฝีมือแรงงานแห่งชาติด้านการกรีดยาง ประกอบด้วย 2 ส่วน คือ การสอบความรู้ทางทฤษฎี และการประเมินการปฏิบัติงานภาคสนามด้านการกรีดยาง โดยคิดคะแนนรวมในอัตราส่วน 2:8 ซึ่งการประเมินภาคสนามจะดูจากเทคนิคการกรีดยางทั้งสามรูปแบบ โดยให้คะแนนจากพื้นผิว การตัด ความลึก การลอกเปลือก การลงมีด การเก็บมีด ความสม่ำเสมอของรอยกรีด เป็นต้น

- เมื่อเดือนตุลาคม 2567 แพลตฟอร์มการระบุความถูกต้องของพีโนไทป์ของพีชในฟาร์มอัจฉริยะแห่งแรกของจีนได้ถูกสร้างขึ้นในมณฑลไห่หนาน ซึ่งแสดงให้เห็นว่าการปรับปรุงพันธุ์พีชในประเทศจีนได้เข้าสู่ขั้นตอนการปรับปรุงพันธุ์อัจฉริยะอย่างเป็นทางการ พีโนไทป์ของพีชเป็นลักษณะทางกายภาพที่แท้จริงที่แสดงออกมา รวมถึงรูปร่างของพีช และคุณสมบัติทางสรีรวิทยาภายในบางอย่าง เช่น ความสามารถในการต้านทานความแห้งแล้ง ความสามารถในการต้านทานโรค เป็นต้น

แพลตฟอร์มการระบุพีโนไทป์ของพีชที่แม่นยำในแปลง สามารถเคลื่อนย้ายได้จากระยะไกลตามรางที่ติดตั้งไว้ มีเซ็นเซอร์ 6 ตัวที่เปรียบเสมือนตา ซึ่งสแกนพีชได้ในเวลาเดียวกันซึ่งเหมือนกับเครื่อง CT ของพีช โดยภายในประกอบด้วยอุปกรณ์เก็บภาพที่มีความแม่นยำสูง 6 ตัว เช่น การเก็บภาพแบบหลายสเปกตรัม ความร้อนอินฟราเรด คลอโรฟิลล์ฟลูออเรสเซนซ์ เป็นต้น สามารถรวบรวมข้อมูลได้ตามตำแหน่งและเวลาที่ต้องการ โดยใช้เวลาเพียง 30 วินาที ในการเก็บรวบรวมข้อมูล germplasm ข้อมูลที่รวบรวมผ่านแพลตฟอร์มนี้จะถูกส่งไปยังศูนย์วิเคราะห์ข้อมูล ทำให้นักวิจัยสามารถคัดกรองทรัพยากรเมล็ดพันธุ์ (germplasm) ที่มีลักษณะดีได้อย่างรวดเร็วและแม่นยำยิ่งขึ้น และวางรากฐานสำหรับการปรับปรุงพันธุ์พีชของจีน

- ในช่วงสามไตรมาสแรกของปี 2567 มณฑลยูนนานมีปริมาณผลผลิตพืชเศรษฐกิจเพิ่มขึ้นอย่างมีเสถียรภาพ โดยมีผลผลิตฝัก 22,404,100 ตัน เพิ่มขึ้นร้อยละ 4.6 มีผลผลิตใบชา 515,800 ตัน เพิ่มขึ้นร้อยละ 5.2 และมีผลผลิตผลไม้ 11,277,500 ตัน เพิ่มขึ้นร้อยละ 8.6

- เมื่อวันที่ 11 ตุลาคม 2567 งานด้านวิศวกรรมสะพานในโครงการก่อสร้างรถไฟความเร็วสูงหนานหนิง-ผิงเสียง ช่วงฉงจ้าว-ผิงเสียง ได้แล้วเสร็จ โดยมีการก่อสร้างเสาตอม่อ การเจาะอุโมงค์ และการสร้างสะพานแล้วเสร็จตลอดเส้นทาง ซึ่งจะสามารถดำเนินงานด้านการวางระบบรางรถไฟได้ต่อไป เขตฯ กว่างซีจ้วงเป็นช่องทางในการขนส่งสินค้าระหว่างจีนและเวียดนามที่สำคัญ โดยมีการขนส่งสินค้าเข้า-ออกจีนและเวียดนามปริมาณมากที่เมืองระดับอำเภอตงซิงและเมืองระดับอำเภอผิงเสียงซึ่งเป็นพื้นที่ที่มีชายแดนติดกับประเทศเวียดนาม โดยเมื่อเดือนธันวาคม 2566 ได้เปิดใช้งานเส้นทางรถไฟเชื่อมจากเมืองฝางเฉิงก่าไปยังเมืองระดับอำเภอตงซิง ทำให้เมืองตงซิงซึ่งเป็นเมืองชายแดนจีน-เวียดนามถูกเชื่อมโยงเข้ากับเครือข่ายรถไฟความเร็วสูงของจีน ส่งผลให้ให้ความร่วมมือด้านการท่องเที่ยวและการค้าระหว่างจีนกับเวียดนามเติบโตขึ้น ในขณะที่เมืองผิงเสียงได้รับการขนานนามว่าเป็นประตูใหญ่ทางใต้ของจีน เป็นช่องทางทางบกที่สะดวกที่สุดในการเดินทางไปยังเวียดนามและประเทศในกลุ่มอาเซียน และยังเป็นด่านการค้าผลไม้จีน-อาเซียนที่มีการนำเข้าและส่งออกมากที่สุดของจีน

ทั้งนี้ โครงการก่อสร้างทางรถไฟความเร็วสูงในเขตฯ กว่างซีจ้วง ไปยังเมืองชายแดนติดประเทศเวียดนาม ซึ่งมีอยู่ 2 เส้นทาง คือ เส้นทางที่ 1 “เมืองฝางเฉิงก่า – เมืองระดับอำเภอตงซิง” ติดเมืองม่งก่าย (Mong Cai) จังหวัดกว่างนิญ (Quảng Ninh) ได้เปิดให้บริการแล้วตั้งแต่วันที่ 27 ธันวาคม 2566

เส้นทางที่ 2 “นครหนานหนิง – เมืองฉงจ้าว – เมืองระดับอำเภอผิงเสียง” ติดจังหวัดลางเซิน (Lang Son) มีระยะทาง 201 กิโลเมตร รถไฟวิ่งด้วยความเร็ว 250 กิโลเมตรต่อชั่วโมง การก่อสร้างแบ่งเป็น 2 ช่วง คือ

ช่วงเส้นทางที่ 1 “นครหนานหนิง – เมืองฉงจ้าว” เปิดให้บริการแล้วตั้งแต่วันที่ 5 ธันวาคม 2565

ช่วงเส้นทางที่ 2 “เมืองฉงจ้าว – เมืองระดับอำเภอผิงเสียง” อยู่ระหว่างการก่อสร้างระยะทาง 81.52 กิโลเมตร

- เดือนมกราคม - กันยายน 2567 มีการนำเข้า-ส่งออกสินค้าผ่านด่านโหย่วอู้กวน 336,340 ล้านหยวน เพิ่มขึ้นร้อยละ 15.6 เมื่อเทียบกับช่วงเวลาเดียวกันของปีก่อนหน้า มีปริมาณสินค้านำเข้า-ส่งออกรวม 3.921 ล้านตัน เพิ่มขึ้นร้อยละ 30.8 ปริมาณรถบรรทุกเข้า-ออกรวม 531,000 คัน เพิ่มขึ้นร้อยละ 17.5 มากสุดเป็นประวัติการณ์เมื่อเทียบกับช่วงเวลาเดียวกันของปีที่ผ่านมา โดยเป็นการนำเข้า-ส่งออกระหว่างประเทศในกลุ่มอาเซียนมูลค่า 332,620 ล้านหยวน เพิ่มขึ้นร้อยละ 16.4 ซึ่งเป็นการนำเข้า-ส่งออกกับประเทศเวียดนามมูลค่า 274,830 ล้านหยวน เพิ่มขึ้นร้อยละ 21.1 เป็นการนำเข้า-ส่งออกกับประเทศกัมพูชามูลค่า 7,720 ล้านหยวน เพิ่มขึ้นร้อยละ 70.6

- ข้อตกลงการค้าเสรีจีน-อาเซียน (China-ASEAN FTA) ได้เริ่มมีผลบังคับใช้เมื่อวันที่ 1 มกราคม 2553 จนถึงปัจจุบันก็เข้าสู่ปีที่ 15 ส่งผลให้มีการพัฒนาการค้าระหว่างจีนกับอาเซียนมาเป็นลำดับ โดยจีนเป็นคู่ค้าอันดับ 1 ของอาเซียนต่อเนื่องเป็นเวลา 15 ปี ในขณะที่อาเซียนเป็นคู่ค้าอันดับหนึ่งของจีนต่อเนื่องเป็นเวลา 4 ปี โดยปัจจุบันมูลค่าการค้าระหว่างเขตฯ กว่างซีจ้วงกับอาเซียนได้ทะลุ 300,000 ล้านดอลลาร์ ในปี 2553 มูลค่าการค้าระหว่างเขตฯ กว่างซีจ้วงกับอาเซียนมีไม่ถึง 50,000 ล้านดอลลาร์ โดยในปี 2557 และปี 2561 ได้ทะลุ 100,000 ล้านดอลลาร์ และ 200,000 ล้านดอลลาร์ ตามลำดับ จนถึงปี 2566 เป็นครั้งแรกที่มีมูลค่าการค้าทะลุ 300,000 ล้านดอลลาร์ โดยมีมูลค่า 339,360 ล้านดอลลาร์ ในช่วงปี 2553 - 2566 มูลค่าการค้าระหว่างเขตฯ กว่างซีจ้วงกับอาเซียน เฉลี่ยเพิ่มขึ้นร้อยละ 17.9 ต่อปี คิดเป็นสัดส่วนการค้าระหว่างประเทศของเขตฯ กว่างซีจ้วง ร้อยละ 36.7 ในปี 2555 และสัดส่วนได้เพิ่มมากขึ้นเป็นร้อยละ 49.1 ในปี 2566 โดยสินค้าหลักที่จีนนำเข้าจากอาเซียน ได้แก่ ผลไม้ น้ำมันสำปะหลัง น้ำมันปาล์ม สัตว์น้ำเพื่อบริโภค เป็นต้น

เมื่อพิจารณาในปี 2567 พบว่าช่วงเดือนมกราคม - สิงหาคม 2567 เขตฯ กว่างซีจ้วง มีการนำเข้าและส่งออกกับอาเซียน มูลค่า 244,130 ล้านดอลลาร์ เพิ่มขึ้นร้อยละ 21.8

5. การคาดการณ์สถานการณ์การค้าสินค้าเกษตร

- ศูนย์ข้อมูลเพื่อธุรกิจไทยในจีน ณ นครหนานหนิง รายงานว่า เมื่อวันที่ 15 ตุลาคม 2567 มะพร้าวสดล็อตแรกจากเวียดนาม น้ำหนัก 22.4 ตัน มูลค่า 98,000 หยวน ผ่านเข้าด่านศุลกากรโฮยอวี้กวน ในเมืองระดับอำเภอผิงเสียง เขตปกครองตนเองกว่างซีจ้วง ซึ่งเป็นวันเดียวกับที่ด่านศุลกากรเหอโข่วของมณฑลยูนนานได้นำเข้ามะพร้าวสดล็อตแรกจากเวียดนาม น้ำหนัก 21.6 ตัน มูลค่า 110,000 หยวน ภายหลังจากที่ศุลกากรแห่งชาติจีนเพิ่งอนุญาตการนำเข้ามะพร้าวสดจากเวียดนามอย่างเป็นทางการ ตามประกาศศุลกากรแห่งชาติจีน เลขที่ 108/2024 เมื่อวันที่ 22 สิงหาคม 2567

มะพร้าวอ่อนล็อตดังกล่าวมาจากสวนมะพร้าวในจังหวัดเบนแจ (Ben Tre) ที่ตั้งอยู่บริเวณสามเหลี่ยมปากแม่น้ำโขง เป็นแหล่งเพาะปลูกมะพร้าวที่ใหญ่ที่สุดในเวียดนาม พื้นที่ปลูกราว 77,200 เฮกตาร์ หรือราว 482,500 ไร่ ให้ผลผลิตต่อปีราว 670,000 ตัน คิดเป็นร้อยละ 44 ของผลผลิตมะพร้าวทั้งหมดของเวียดนาม จึงได้รับการขนานนามว่าเป็น “เมืองหลวงแห่งมะพร้าว”

นายเจียง ปิน ตัวแทนออกของของบริษัท Guangxi Guanglichang International Shipping Co.,Ltd. ให้ข้อมูลว่า มะพร้าวล็อตดังกล่าว นับจากตัดเก็บจนถึงขนส่งมาถึงด่านโฮยอวี้กวนใช้เวลาเพียง 3 วัน และใช้เวลาไม่ถึง 2 ชั่วโมงในการผ่านพิธีการศุลกากร และพร้อมขนส่งไปที่ตลาดนครฉางซา (มณฑลหูหนาน) โดยลูกค้าให้ความพึงพอใจอย่างสูงกับประสิทธิภาพการผ่านพิธีการศุลกากรที่รวดเร็วที่ด่านโฮยอวี้กวน และวางแผนจะนำเข้าล็อตใหญ่

ข้อมูลจากสำนักงานส่งเสริมการค้าในต่างประเทศ ณ กรุงเทพมหานคร รายงานว่า ปัจจุบัน เวียดนามมีพื้นที่ปลูกมะพร้าวประมาณ 200,000 เฮกตาร์ หรือ 1,250,000 ไร่ และผลิตมะพร้าวได้ปีละ 2.1 ล้านตัน โดยเวียดนามตั้งเป้าหมายว่าจะขยายพื้นที่ปลูกมะพร้าวให้ได้ถึง 210,000 เฮกตาร์ หรือ 1,312,500 ไร่ ภายในปี 2573 ทั้งในพื้นที่สามเหลี่ยมปากแม่น้ำโขง และพื้นที่ชายฝั่งภาคกลางตอนล่าง

แม้ว่าหลายฝ่ายมองว่ามะพร้าวเวียดนามเป็นคู่แข่งที่น่าจับตามองของมะพร้าวไทยในตลาดจีน เนื่องจากเวียดนามมีความได้เปรียบด้านระยะทางขนส่งใกล้ (มีพรมแดนติดเขตฯ กว่างซีจ้วง และมณฑลยูนนาน) และมีปริมาณผลผลิตสูง มีต้นทุนรวมที่ต่ำกว่ามะพร้าวไทย แต่อย่างไรก็ดี ก็ยังคงไม่เพียงพอต่อความต้องการของจีน เนื่องจากประเทศจีนมีแหล่งปลูกมะพร้าวหลักอยู่ที่มณฑลไห่หนาน แต่ละปีผลิตมะพร้าวได้เฉลี่ย 200-300 ล้านลูก โดยตั้งเป้าหมายว่าภายในปี 2568 จะเพิ่มผลผลิตให้ได้มากกว่า 500 ล้านลูก ซึ่งยังเป็นจำนวนที่น้อยนิดเมื่อเทียบกับความต้องการบริโภคที่มีมากถึงปีละ 2,600 ล้านลูก จึงยังจำเป็นต้องพึ่งพาการนำเข้าจากต่างประเทศ

6. การดำเนินงานของสำนักงาน

- ฝ่ายเกษตรฯ กว่างโจว ได้มีการติดตามสถานการณ์การนำเข้าสินค้าเกษตรของจีนอย่างใกล้ชิดและรายงานให้หน่วยงานที่เกี่ยวข้องทราบ รวมทั้งหารือกับหน่วยงานที่เกี่ยวข้องของจีนในการแก้ไขปัญหาและอำนวยความสะดวกการค้าสินค้าเกษตรระหว่างไทย-จีน ผ่านช่องทางต่าง ๆ อย่างต่อเนื่อง

- วันที่ 4 ตุลาคม 2567 ฝ่ายเกษตรฯ กว่างโจว ประสานงานสถาบันวิจัยและพัฒนาพื้นที่สูง (องค์การมหาชน) สำนักงานพัฒนาการวิจัยการเกษตร (องค์การมหาชน) และมหาวิทยาลัยเกษตรยูนนาน เกี่ยวกับโครงการฝึกอบรมหลักสูตร “การผลิตกาแฟอาราบิกาชิงอุตสาหกรรมแบบครบวงจร” ณ มหาวิทยาลัยเกษตรยูนนาน วิทยาเขตผู่เอ้อร์ มณฑลยูนนาน

- วันที่ 4 ตุลาคม 2567 ฝ่ายเกษตรฯ กว่างโจว ประสานงานตลาดค้าผักหวังฉีหิงคูนหมิง เกี่ยวกับคณะผู้ประกอบการไทยประสงค์จะเดินทางมาศึกษาดูงานระบบการจัดการด้านการค้าผักของตลาดค้าผักหวังฉีหิงคูนหมิง

- วันที่ 9 ตุลาคม 2567 ฝ่ายเกษตรฯ กว่างโจว ประสานงานแจ้งข้อมูลให้ผู้ประกอบการทราบ เกี่ยวกับประเทศที่จีนอนุญาตให้นำเข้าบุกสดและบุกแห้ง รวมทั้งช่องทางในการประสานงานกับกลุ่มบริการส่งออกสินค้าเกษตร สำนักควบคุมวัสดุพิษและวัสดุการเกษตร ในการขอเปิดตลาดสินค้าบุกที่ทางผู้ประกอบการสนใจขยายตลาดมายังจีน

- วันที่ 10 ตุลาคม 2567 ฝ่ายเกษตรฯ กว่างโจว ประสานงานผู้ประกอบการด้านประมงของไทยในจีน เพื่อเข้าร่วมจัดแสดงสินค้าสัตว์น้ำของไทยในงาน the 5th China Aquatic Seed Industry Expo ที่จะจัดขึ้น ณ นครกว่างโจว ระหว่างวันที่ 22 - 24 พฤศจิกายน 2567

- วันที่ 16 ตุลาคม 2567 ฝ่ายเกษตรฯ กว่างโจว ประสานงานสถาบันวิจัยและพัฒนาพื้นที่สูง (องค์การมหาชน) และสำนักวิจัยสิ่งแวดล้อมและทรัพยากร ภายใต้อาเซียนวิทยาลัยการเกษตรมณฑลกว่างตุง (Guangdong Academy of Agricultural Sciences: GDAAS) เกี่ยวกับการเข้าร่วมการประชุม Greater Bay Area (GBA) Agricultural Science and Technology Forum ที่นครกว่างโจว มณฑลกว่างตุง ระหว่างวันที่ 13 - 16 พฤศจิกายน 2567

- วันที่ 24 ตุลาคม 2567 ฝ่ายเกษตรฯ กว่างโจว ประสานงานผู้ประกอบการด้านประมงของไทยในจีน เพื่อเข้าร่วมจัดแสดงสินค้าสัตว์น้ำของไทยในงาน Guangxi International Agricultural Expo 2024 ที่จะจัดขึ้น ณ นครหนานหนิง ระหว่างวันที่ 8 - 10 พฤศจิกายน 2567
- วันที่ 24 ตุลาคม 2567 ฝ่ายเกษตรฯ กว่างโจว ประสานงานกรมประมง ผู้ประกอบการนำเข้า และชิปปิง กรณีการออกใบรับรองสุขอนามัย (Health Certificate) สำหรับลือบเตอร์มีชีวิตเพื่อการบริโภคส่งออกมายังประเทศจีน เกี่ยวกับการระบุชื่อวิทยาศาสตร์
- วันที่ 28 ตุลาคม 2567 ฝ่ายเกษตรฯ กว่างโจว ประสานงานกรมประมง และบริษัท Shipping-T&G International Trade Co., Ltd. กรณีการออกใบรับรองสุขอนามัย (Health Certificate) สินค้ากุ้งแช่แข็ง ส่งออกมายังประเทศจีน ระบุหมายเลขซีลติด ทำให้สินค้าติดค้างที่ด่านท่าเรือเหยียนเถียน เมืองเซินเจิ้น