



รายงานสถานการณ์การค้าสินค้าเกษตร (Situation Report)

ประจำเดือนพฤศจิกายน 2567

1. มูลค่าการค้าสินค้าเกษตรระหว่างไทยกับจีน (สถิติการนำเข้าสินค้าเกษตรที่สำคัญจากไทยของจีน)

รายการ	เดือนตุลาคม 2567				เดือนมกราคม-ตุลาคม 2567			
	มูลค่านำเข้า (ล้าน USD)	%Δ Y/Y	ปริมาณ นำเข้า (ตัน)	%Δ Y/Y	มูลค่านำเข้า (ล้าน USD)	%Δ Y/Y	ปริมาณ นำเข้า (ตัน)	%Δ Y/Y
น้ำยาง (HS 4001.1000)	15.35	-28.08	10,225	-50.68	171.46	-29.15	131,374	-42.18
ยางแผ่นรมควัน (HS 4001.2100)	7.79	-40.47	2,981	-63.83	65.71	-45.16	30,325	-60.02
ยาง TSNR (HS 4001.2200)	84.62	-13.12	42,594	-37.93	1,055.05	38.45	620,255	14.07
ยางผสม (HS 4002.8000)	210.78	109.60	113,732	57.35	1,693.60	-18.69	1,022,083	-31.84
ทุเรียน (HS 0810.6000)	132.36	9.02	29,999	19.02	3,866.82	-12.51	784,872	-13.17
มังคุด (HS 0804.5030)	19.47	-24.02	8,446	-9.90	522.45	-13.74	220,381	8.82
ลำไย (HS 0810.9030)	32.36	-39.29	24,721	-37.92	302.46	2.01	239,653	9.14
มะพร้าว (HS 0801.1200) In the inner shell (endocarp)	26.73	9.82	39,696	1.31	237.08	-38.91	269,255	-47.65
มันสำปะหลังแห้ง (HS 0714.1020)	30.65	-43.04	125,598	-33.05	472.61	-63.38	1,876,056	-59.79
ข้าวสาร (HS 1006.3020)	5.30	11.77	7,296	34.30	124.87	-3.22	157,054	-14.79
กุ้งและปู (HS 0306)	23.84	1.54	2,406	3.55	237.89	-18.44	22,878	-9.15

2. สถานการณ์การค้าสินค้าเกษตรที่สำคัญและแนวโน้ม (ข้อมูลจากเว็บไซต์ศุลกากรแห่งชาติจีน)

• สถานการณ์การนำเข้าส่งออกสินค้าเกษตรเดือนมกราคม-ตุลาคมของจีนปี 2567 มีมูลค่าการนำเข้าส่งออกรวม 263,907 ล้านดอลลาร์สหรัฐ โดยมีการส่งออกสินค้าเกษตร มูลค่า 82,662 ล้านดอลลาร์สหรัฐ เพิ่มขึ้นร้อยละ 2.8 เมื่อเทียบกับช่วงเวลาเดียวกันของปีก่อนหน้า และมีการนำเข้าสินค้าเกษตร มูลค่า 181,245 ล้านดอลลาร์สหรัฐ ลดลงร้อยละ 6.7 โดยจีนเสียดุลการค้ามูลค่า 98,583 ล้านดอลลาร์สหรัฐ

รายการ	เดือนตุลาคม 2567				เดือนมกราคม-ตุลาคม 2567			
	มูลค่านำเข้า (ล้าน USD)	%Δ Y/Y	มูลค่าส่งออก (ล้าน USD)	%Δ Y/Y	มูลค่านำเข้า (ล้าน USD)	%Δ Y/Y	มูลค่าส่งออก (ล้าน USD)	%Δ Y/Y
ธัญพืชและพืชอาหาร	4,733.49	0.5	175.01	8.0	60,220.70	-9.7	1,181.99	-13.3
น้ำมันพืชบริโภค	602.89	-34.7	n/a	n/a	6,054.06	-30.5	n/a	n/a
ผักและเห็ดบริโภค	n/a	n/a	1,383.52	11.3	n/a	n/a	11,936.83	10.3
ผลไม้สด/แห้ง และน้ำตาล	1,117.16	3.0	751.42	20.2	16,283.39	5.2	5,189.68	24.9
เนื้อสัตว์และเครื่องใน	1,902.60	-1.6	183.50	14.1	19,070.08	-18.7	1,730.38	10.6
สินค้าสัตว์น้ำ	1,575.70	0.0	1,828.22	8.8	14,790.21	-10.5	16,095.17	-1.3
ฝ้าย	200.42	-66.5	n/a	n/a	4,871.45	62.3	n/a	n/a
น้ำตาลบริโภค	292.38	-48.4	n/a	n/a	1,892.63	10.2	n/a	n/a

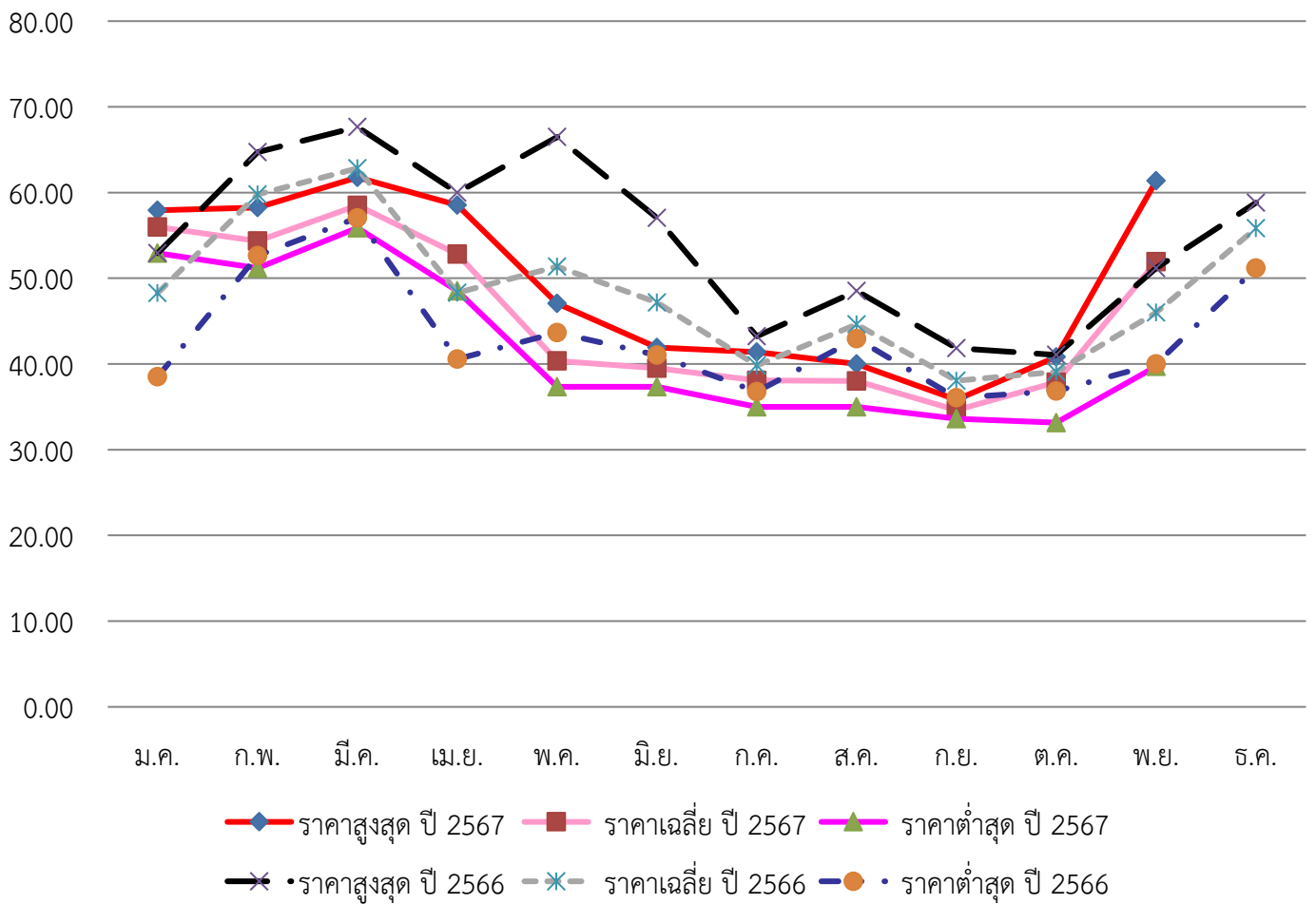
• เดือนตุลาคม 2567 จีนมีการนำเข้ายางพาราธรรมชาติ (HS 4001) 227,079 ตัน เมื่อเทียบกับเดือนตุลาคมของปี 2566 ลดลงร้อยละ 10.94 มูลค่านำเข้า 406.81 ล้านดอลลาร์สหรัฐ เพิ่มขึ้นร้อยละ 21.76 โดยมีการนำเข้าตั้งแต่เดือนมกราคม-ตุลาคม 2567 รวม 1,906,457 ตัน เมื่อเทียบกับช่วงเวลาเดียวกันของปีก่อนหน้า ลดลงร้อยละ 12.91 มูลค่านำเข้า 3,049.67 ล้านดอลลาร์สหรัฐ เพิ่มขึ้นร้อยละ 7.13

• เดือนตุลาคม 2567 จีนมีการนำเข้ายางสังเคราะห์ (HS 4002) 432,004 ตัน เมื่อเทียบกับเดือนตุลาคมของปี 2566 เพิ่มขึ้นร้อยละ 15.27 มูลค่านำเข้า 830.70 ล้านดอลลาร์สหรัฐ เพิ่มขึ้นร้อยละ 40.50 โดยมีการนำเข้าตั้งแต่เดือนมกราคม-ตุลาคมของปี 2567 รวม 3,881,278 ตัน เมื่อเทียบกับช่วงเวลาเดียวกันของปีก่อนหน้า ลดลงร้อยละ 10.91 มูลค่านำเข้า 6,844.56 ล้านดอลลาร์สหรัฐ เมื่อเทียบกับช่วงเวลาเดียวกันของปีก่อนหน้า เพิ่มขึ้นร้อยละ 1.33

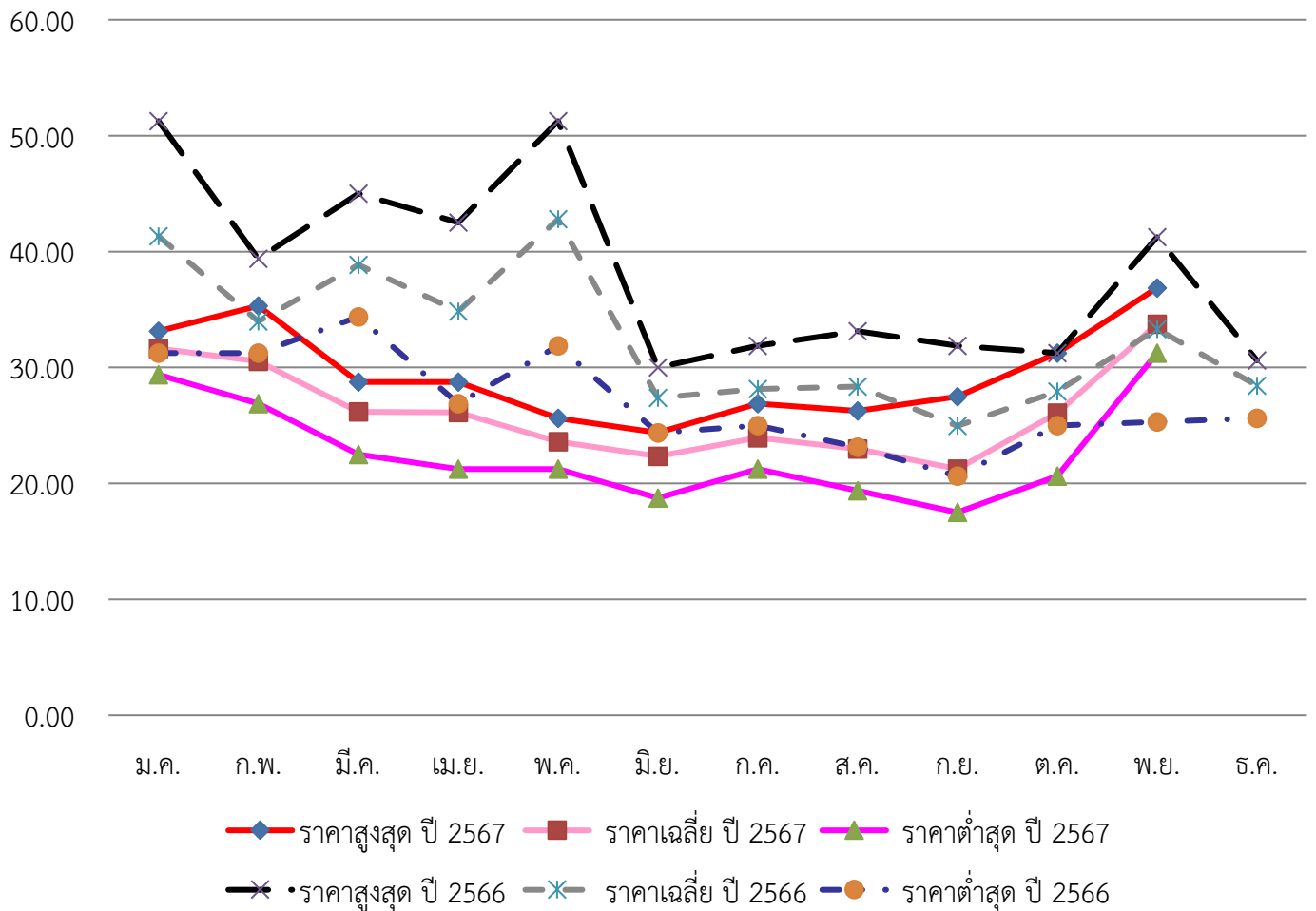
• ราคาทุเรียน มังคุด และลำไยไทย ที่ตลาดค้าส่งผักและผลไม้เจียงหนานนครกว่างโจว เดือนพฤศจิกายน 2567

ชนิดผลไม้	ราคาเฉลี่ย พ.ย. 67 (หยวน/กก.)	ราคาเฉลี่ย พ.ย. 66 (หยวน/กก.)	%Δ Y/Y
ทุเรียน	51.95	46.00	12.93
มังคุด (เกรด 1)	33.75	33.32	1.28
ลำไย (เกรด 1)	15.24	13.56	12.42

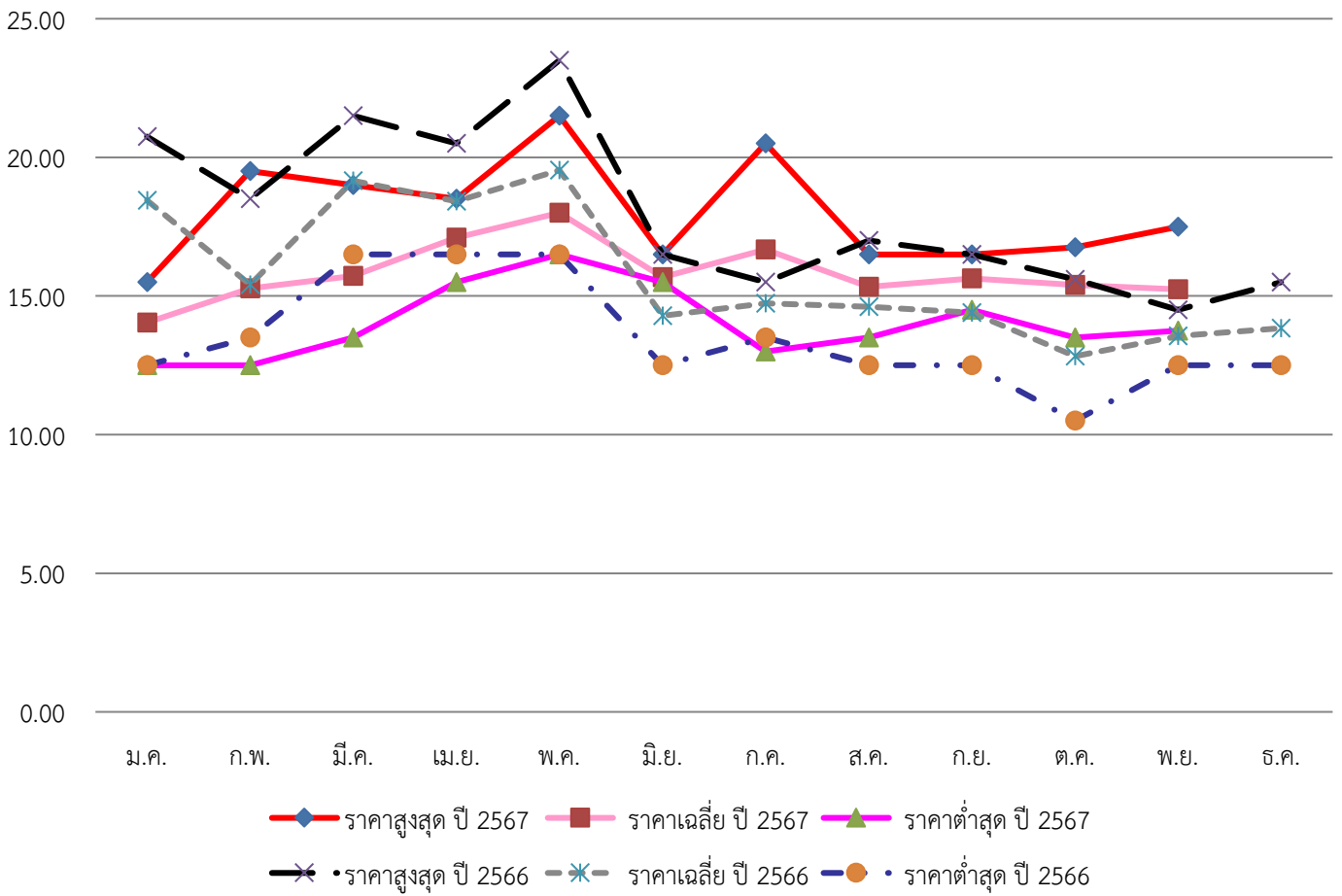
กราฟแสดงราคาขายส่งทุเรียนรายเดือนของปี 2566-2567 (หยวน/กก.)



กราฟแสดงราคาขายส่งมังคุด (เกรด 1) รายเดือนของปี 2566-2567 (หยวน/กก.)



กราฟแสดงราคาขายส่งลำไย (เกรด 1) รายเดือนของปี 2566-2567 (หยวน/กก.)



● **ราคาค้าส่งสินค้าสดน้ำที่สำคัญเมืองเชียงใหม่ เดือนพฤศจิกายน 2567** (ข้อมูลจากกรมพัฒนาเกษตรกรรมเชียงใหม่)

รายการ	ขนาด	ราคา (หยวนต่อ กก.)				หมายเหตุ
		วันที่ 7	วันที่ 14	วันที่ 21	วันที่ 28	
กุ้งขาวแวนนาไม (Litopenaeus Vannamei)	60 - 100 ตัว/กก.	56	56	58	70	มีชีวิต (เพาะเลี้ยง)
กุ้งขาวญี่ปุ่น/กุ้งลายเสือ (Penaeus japonicus)	50 - 70 ตัว/กก.	240	240	240	240	มีชีวิต (เพาะเลี้ยง)
ปูทะเล (ปูไข่) (Scylla serrata)	-	240	250	240	240	มีชีวิต (เพาะเลี้ยง)
ปูทะเล (ปูเนื้อ) (Scylla serrata)	-	180	190	190	190	มีชีวิต (เพาะเลี้ยง)
หมึกกระดอง (cuttlefish)	นน. 250 - 500 ก./ตัว	48	52	52	56	แช่เย็น
หมึกกล้วย (squid)	นน. ตั้งแต่ 500 ก./ตัว	60	60	60	64	แช่เย็น
ปลานิล (tilapia)	นน. 250 - 500 ก./ตัว	15	15	16	15	มีชีวิต (เพาะเลี้ยง)

3. ประเด็นปัญหา อุปสรรค และปัจจัยที่ส่งผลกระทบต่อการค้าสินค้าเกษตรของไทย รวมถึงแนวทางการแก้ไขปัญหา

● ทุเรียนเป็นผลไม้ที่ตลาดจีนมีความต้องการสูง ในขณะที่ประเทศผู้ผลิตทุเรียนต่าง ๆ ในอาเซียนต่างเข้ามาแย่งส่วนแบ่งทางการตลาดเพิ่มมากขึ้น โดยเฉพาะทุเรียนสดที่จีนอนุญาตให้นำเข้าได้จากไทย เวียดนาม ฟิลิปปินส์ และมาเลเซีย ซึ่งปัจจุบันสวนทุเรียนเวียดนามที่ได้รับขึ้นทะเบียนส่งออกไปจีนกับทาง GACC (ศุลกากรแห่งชาติจีน) มีจำนวน 594 สวน เดิม 611 สวน (ที่เคยได้รับขึ้นทะเบียนมากที่สุดคือ 708 สวน) โรงคัดบรรจุ 85 โรง เดิม 93 โรง (ที่เคยได้รับขึ้นทะเบียนมากที่สุดคือ 168 โรง) ในขณะที่สวนทุเรียนฟิลิปปินส์ที่ได้รับการขึ้นทะเบียนกับ GACC มีจำนวน 759 สวน และโรงคัดบรรจุ 19 โรง โดยในส่วนของมาเลเซียมีสวนทุเรียนที่ได้รับการขึ้นทะเบียนกับ GACC จำนวน 99 สวน เดิม 80 สวน และโรงคัดบรรจุ 47 โรง เดิม 45 โรง รวมถึงการที่ทุเรียนที่เพาะปลูกในมณฑลไห่หนานเริ่มให้ผลผลิตเป็นปีที่สอง เกษตรกร ล้ง และผู้ส่งออกของไทย จึงควรให้ความสำคัญกับการควบคุมคุณภาพและมาตรฐานทุเรียนอย่างเข้มงวด โดยเฉพาะปัญหาทุเรียนอ่อน การควบคุมแมลงศัตรูพืช และการป้องกันปัญหาสารตกค้างและโลหะหนัก รวมถึงการพัฒนาแบรนด์ของตนเพื่อสร้างความแตกต่างจากคู่แข่ง และสร้างการรับรู้เกี่ยวกับแบรนด์ต่อผู้บริโภคไปพร้อมกัน

4. สถานการณ์ด้านการเกษตรที่สำคัญของประเทศที่รับผิดชอบ

● เมื่อวันที่ 8 พฤศจิกายน 2567 ฝ่ายเกษตรฯ กว่างโจว เข้าร่วมงานเจรจาจับคู่ธุรกิจระหว่างผู้ประกอบการจีนและไทย ณ เมืองจิงหวง จัดโดยรัฐบาลเขตปกครองตนเองชนชาติไตสิบสองปันนา ซึ่งได้มอบหมายให้สำนักงานพาณิชย์ เขตฯ สิบสองปันนา เป็นผู้ดำเนินการ โดยมีหน่วยงานต่าง ๆ ของเขตฯ สิบสองปันนา ทั้งสำนักงานพาณิชย์ ศุลกากรสิบสองปันนา สำนักงานการท่องเที่ยว หอการค้านำเข้าส่งออกสิบสองปันนา รวมทั้งผู้ประกอบการจีน จำนวน 39 บริษัท และผู้ประกอบการไทย จำนวน 14 บริษัท โดยมีผู้เข้าร่วมภายในงานกว่า 100 คน

นายต่ง จวิน รองเลขาธิการใหญ่รัฐบาลประชาชนเขตฯ ลีบสองปันนา ขึ้นกล่าวเปิดงาน และแนะนำข้อมูลของเขตฯ ลีบสองปันนา โดยเขตฯ ลีบสองปันนา มีพื้นที่ 19,096 ตร.กม. มีชายแดนติดกับประเทศเมียนมา และสปป.ลาว มีแนวชายแดนยาว 966.29 กม. แบ่งเขตการปกครองเป็น 3 เมือง/อำเภอ ได้แก่ เมืองจิงหง อำเภอเหมิงล่า และอำเภอเหมิงไห่ มีประชากรประมาณ 1.3 ล้านคน มีด่านระดับประเทศ 7 ด่าน ได้แก่ ด่านสนามบินกาสาลีบสองปันนา ด่านโม่ฮาน ด่านรถไฟโม่ฮาน ด่านท่าเรือกวานเหล่ย ด่านท่าเรือจิงหง ด่านตาลั่ว และด่านเหมิงหม่าน

ทั้งนี้ เมื่อปี 2566 เขตฯ ลีบสองปันนา มีมูลค่าการค้ากับประเทศไทยรวม 20,800 ล้านดอลลาร์ เพิ่มขึ้นร้อยละ 13.5 เมื่อเทียบกับปีก่อนหน้า และในช่วงเดือนมกราคม - กันยายน 2567 เขตฯ ลีบสองปันนา มีมูลค่าการค้ากับต่างประเทศ 52,870 ล้านดอลลาร์ โดยเป็นมูลค่าการค้ากับประเทศไทย 17,570 ล้านดอลลาร์ เพิ่มขึ้นร้อยละ 1.2 คิดเป็นสัดส่วนการนำเข้าและส่งออกร้อยละ 33 ของเขตฯ ลีบสองปันนา

นายปรัดถร แทนมณี กงสุล (ฝ่ายเกษตร) ได้กล่าวถึงความสำคัญของเขตฯ ลีบสองปันนา ซึ่งเป็นประตูเชื่อมโยงสู่ประเทศในกลุ่มอาเซียนที่ครอบคลุมทุกเส้นทางการขนส่งทั้งทางถนนผ่านเส้นทาง R3A ทางน้ำผ่านแม่น้ำโขง-แม่น้ำล้านช้าง ทางอากาศผ่านสนามบินนานาชาติกาสาลีบสองปันนา และทางรถไฟผ่านเส้นทางรถไฟจีน-ลาว กิจกรรมการจับคู่เจรจาธุรกิจระหว่างผู้ส่งออกสินค้าเกษตรของไทยและผู้นำเข้าสินค้าเกษตรของลีบสองปันนาในครั้งนี้ จะช่วยส่งเสริมและผลักดันการค้าระหว่างประเทศไทยกับเขตฯ ลีบสองปันนา ให้เติบโตและแข็งแกร่งเพิ่มมากขึ้น โดยเฉพาะการขนส่งผลไม้ไทยผ่านแม่น้ำโขง-แม่น้ำล้านช้าง ที่ทางเขตฯ ลีบสองปันนาได้สร้างสถานที่ควบคุมตรวจสอบจำเพาะสำหรับผลไม้นำเข้าที่ด่านท่าเรือกวานเหล่ย ซึ่งเพิ่งได้รับอนุมัติจากศุลกากรแห่งชาติจีนให้สามารถนำเข้าผลไม้ได้เมื่อปลายเดือนกรกฎาคมที่ผ่านมา เพิ่มเติมจากเดิมที่สามารถนำเข้าผลิตภัณฑ์สัตว์ปีกแช่แข็ง พร้อมเสนอให้หน่วยงานที่เกี่ยวข้องของจีนและไทยทั้งส่วนราชการและภาคเอกชนร่วมกันในการลดต้นทุนการขนส่งเพื่อให้สามารถแข่งขันกับการขนส่งทางรถยนต์ผ่านเส้นทาง R3A รวมทั้งการบริหารจัดการระดับน้ำในแม่น้ำโขงให้สามารถขนส่งได้ตลอดเส้นทางจากด่านท่าเรือเชียงแสนของไทยไปยังด่านท่าเรือกวานเหล่ยของลีบสองปันนา โดยเฉพาะในช่วงเดือนเมษายน - สิงหาคม ซึ่งเป็นช่วงฤดูกาลผลไม้ของไทย ตลอดจนมีมาตรการดึงดูดและส่งเสริมให้ผู้นำเข้าของจีนมีการนำเข้าที่ด่านท่าเรือกวานเหล่ยเพิ่มมากขึ้น

ภายในงานบริษัทไทยและบริษัทจีนได้มีการเจรจาธุรกิจระหว่างกัน โดยมี 15 บริษัทที่บรรลุข้อตกลงความร่วมมือทางธุรกิจมูลค่ารวมราว 1,900 ล้านดอลลาร์ โดยผู้ประกอบการจีนมีความประสงค์นำเข้าผลไม้ สินค้าปศุสัตว์แช่แข็ง สินค้าสัตว์น้ำแช่แข็ง และคักกอก (สมุนไพรที่มาจากกิ่งก้านของกล้วยไม้สกุลหวาย) เป็นต้น

- วันที่ 18 พฤศจิกายน 2567 ฝ่ายเกษตรฯ กว่างโจว ร่วมกับผู้บริหารสำนักงานพัฒนาการวิจัยการเกษตร (องค์การมหาชน) (สวก.) สถาบันวิจัยและพัฒนาพื้นที่สูง (องค์การมหาชน) (สวพส.) และผู้แทนมูลนิธิโครงการหลวง ประชุมหารือกับผู้บริหารมหาวิทยาลัยเกษตรยูนิยูนาน (YAU) เรื่องความคืบหน้าในการดำเนินงานความร่วมมือตามหนังสือแสดงเจตจำนงความร่วมมือด้านกาแฟ และสมุนไพร โดยได้หารือการจัดแปลงสาธิตรวบรวมพันธุ์กาแฟและเทคโนโลยีในการเพาะปลูกกาแฟ และสถานีสาธิตการนำเครื่องจักรแปรรูปกาแฟไปใช้งานในชุมชน ในเบื้องต้นทาง สวพส. ได้เสนอพื้นที่ที่เหมาะสม และจะเชิญผู้บริหารและนักวิจัยของ YAU ไปสำรวจพื้นที่จริงในช่วงเดือนกุมภาพันธ์ ปี 2568 ที่ไทยจัดงานมหกรรมกาแฟที่จังหวัดเชียงใหม่ และจะเชิญไปจังหวัดน่านเพื่อศึกษาแนวทางการร่วมมือด้านการปลูกสมุนไพรด้วย

- วันที่ 18 พฤศจิกายน 2567 ฝ่ายเกษตรฯ กว่างโจว นำผู้บริหาร สวก. สวพส. และผู้แทนมูลนิธิโครงการหลวง เยี่ยมชมการดำเนินงานของศูนย์นวัตกรรมเทคโนโลยีของสำนักงานกำกับและดูแลตลาดแห่งชาติ (การบริการอุตสาหกรรมและพื้นฐานคุณภาพกาแฟ) ซึ่งตั้งอยู่ที่เมืองผู่เออร์ มณฑลยูนนาน เปิดดำเนินการอย่างเป็นทางการเมื่อเดือนกันยายน 2567 ศูนย์ฯ เน้นการดำเนินงานด้านนวัตกรรมเทคโนโลยีอุตสาหกรรมกาแฟ และการยกระดับคุณภาพของกาแฟ โดยมีการดำเนินงานด้านการคัดเลือกพันธุ์กาแฟที่ดี เทคโนโลยีการแปรรูปกาแฟ การพัฒนาสร้างมาตรฐานในระบบอุตสาหกรรมกาแฟ การทดสอบกาแฟ ระบบการตรวจสอบย้อนกลับ ตลอดจนการบ่มเพาะและถ่ายโอนเทคโนโลยีงานวิจัยด้านกาแฟไปใช้งานในภาคการผลิตและอุตสาหกรรม

- วันที่ 19 พฤศจิกายน 2567 ฝ่ายเกษตรฯ กว่างโจว นำผู้บริหาร สวก. สวพส. และผู้แทนมูลนิธิโครงการหลวง ประชุมหารือกับผู้บริหารศูนย์พัฒนาอุตสาหกรรมกาแฟและใบชาเมืองผู่เออร์ และสมาคมกาแฟผู่เออร์ เพื่อแลกเปลี่ยนข้อมูลด้านอุตสาหกรรมชาและกาแฟของเมืองผู่เออร์ และเชิญชวนผู้ประกอบการและหน่วยงานที่เกี่ยวข้องของเมืองผู่เออร์เยี่ยมชมและจัดแสดงสินค้าและเทคโนโลยีด้านกาแฟและชาของเมืองผู่เออร์ในงาน Royal Coffee Expo ที่จังหวัดเชียงใหม่ช่วงต้นเดือนกุมภาพันธ์ 2568

นายเจียง เหล่ย ผู้อำนวยการศูนย์พัฒนาอุตสาหกรรมกาแฟและใบชาเมืองผู่เออร์ ให้ข้อมูลว่า เมืองผู่เออร์ของมณฑลยูนนานมีพื้นที่เพาะปลูกกาแฟ มีผลผลิตและคุณภาพกาแฟที่ดีที่สุดของแหล่งผลิตกาแฟของจีน ได้รับการขนานนามว่าเป็นเมืองแห่งกาแฟของจีน โดยมีพื้นที่เพาะปลูกกาแฟ 282,917 ไร่ คิดเป็นสัดส่วนร้อยละ 48.2 ของพื้นที่เพาะปลูกกาแฟของจีน ฤดูกาลให้ผลผลิตกาแฟช่วงปี 2566/2567 มีผลผลิตเมล็ดกาแฟดิบราว 58,000 ตัน เพิ่มขึ้นร้อยละ 26.44 เมื่อเทียบกับช่วงเวลาเดียวกันของปีก่อนหน้า โดยเป็นกาแฟคุณภาพชั้นดี 17,700 ตัน คิดเป็นสัดส่วน 30.52 ของผลผลิตกาแฟ มีวิสาหกิจด้านกาแฟขนาดใหญ่ 20 ราย โดยมีสัดส่วนการแปรรูปขั้นสูงอยู่ที่ร้อยละ 42

- วันที่ 21 พฤศจิกายน 2567 ฝ่ายเกษตรฯ กว่างโจว เข้าร่วมการประชุมทวิภาคีระหว่าง ศ.ดร. นฤมล ภิญญีสินวัฒน์ รัฐมนตรีว่าการกระทรวงเกษตรและสหกรณ์ กับ H.E. Mr. Zhang Zhili รัฐมนตรีช่วยว่าการกระทรวงเกษตรและกิจการชนบท ระหว่างการประชุมระดับรัฐมนตรีเกษตรของอนุภูมิภาคลุ่มแม่น้ำโขง ครั้งที่ 3 เพื่อผลักดันความร่วมมือด้านวิชาการและเพิ่มโอกาสในการขยายตลาดสินค้าเกษตรและอาหารระหว่างกัน โดยมุ่งเน้นการส่งเสริมและสนับสนุนความร่วมมือด้านการเกษตรระหว่างไทยและจีนภายใต้บันทึกความเข้าใจด้วยความร่วมมือทางวิชาการเกษตรไทย - จีน (Sino - Thai Agricultural Technical Cooperation) โดยโครงการความร่วมมือด้านการเกษตรของทั้ง 2 ประเทศให้ความสำคัญ อาทิ การใช้เทคโนโลยีและนวัตกรรม เกษตรอัจฉริยะ ระบบตรวจสอบย้อนกลับ รวมถึงสร้างความเป็นอยู่ที่ดีให้แก่เกษตรกร

- ช่วงเดือนมกราคม - สิงหาคมของปี 2567 การค้าระหว่างมณฑลยูนนานกับกลุ่มประเทศอาเซียนมีมูลค่ากว่า 75,530 ล้านดอลลาร์ คิดเป็นสัดส่วนร้อยละ 45.7 ของมูลค่าการค้าระหว่างประเทศทั้งหมดของมณฑลยูนนาน และเป็นคู่ค้าอันดับหนึ่งของมณฑลยูนนาน โดยตั้งแต่

ความตกลงเขตการค้าเสรีอาเซียน-จีนมีผลบังคับใช้เมื่อปี 2553 มูลค่าการค้าระหว่างมณฑลยูนนานกับอาเซียนได้เพิ่มขึ้นจาก 31,020 ล้านดอลลาร์ เป็น 116,130 ล้านดอลลาร์ในปี 2566 ขยายตัวร้อยละ 274.4

สินค้าเกษตรเป็นสินค้านำเข้า-ส่งออกสำคัญของมณฑลยูนนาน โดยในช่วงแปดเดือนแรกของปี 2567 มณฑลยูนนานมีมูลค่าการนำเข้าสินค้าเกษตรรวม 19,820 ล้านดอลลาร์ เพิ่มขึ้นร้อยละ 6.5 เมื่อเทียบกับช่วงเวลาเดียวกันของปีก่อนหน้า โดยมณฑลยูนนานนำเข้าหัวและหน่อของไม้ดอกเมืองหนาว และอ้อย มากเป็นอันดับหนึ่งของจีน นอกจากนี้ ยังมีพืชสมุนไพรและผลไม้เป็นสินค้านำเข้าสำคัญ ในขณะที่มีมูลค่าการส่งออกสินค้าเกษตรรวม 12,050 ล้านดอลลาร์ เพิ่มขึ้นร้อยละ 19.7 โดยมีมณฑลยูนนานส่งออกกาแฟและดอกไม้ มากเป็นอันดับหนึ่งของจีน นอกจากนี้ ยังมีผักสด ผลไม้ และ พืชสมุนไพรเป็นสินค้าส่งออกสำคัญ และพบว่ามูลค่าการส่งออกสินค้าเกษตรของมณฑลยูนนานสูงเป็นอันดับ 9 ของจีน ชัยบ่งชี้ว่าช่วงเดียวกันของปีก่อน 3 อันดับ

เวียดนาม ไทย เมียนมา อินโดนีเซีย และเบลเยียม เป็นคู่ค้าที่มณฑลยูนนานส่งออกสินค้าเกษตรมากที่สุด 5 อันดับแรก รวมมูลค่า 8,210 ล้านดอลลาร์ คิดเป็นสัดส่วนมากกว่าร้อยละ 60 ของมูลค่าการส่งออกสินค้าเกษตรของมณฑลยูนนาน ขณะที่ ไทย บราซิล เวียดนาม เมียนมา และ สเปน ลาว เป็นคู่ค้าที่มณฑลยูนนานนำเข้าสินค้าเกษตรมากที่สุด 5 อันดับแรก รวมมูลค่า 18,380 ล้านดอลลาร์ คิดเป็นสัดส่วนมากถึง ร้อยละ 92.7 ของมูลค่าการนำเข้าสินค้าเกษตรของมณฑลยูนนาน

- ศูนย์ข้อมูลเพื่อธุรกิจไทยในจีน ณ นครคุนหมิง รายงานว่า เมื่อวันที่ 18 - 19 พฤศจิกายน 2567 นครคุนหมิงได้เป็นเจ้าภาพจัดงานประชุม “China International Friendship Cities Conference 2024” โดยมีผู้แทนจาก 40 ประเทศเข้าร่วมงานกว่า 700 คน กิจกรรมสำคัญภายในงาน ได้แก่ การลงนาม MoU และข้อตกลงความร่วมมือระหว่างเมืองที่เมืองน้อยกว่า 20 ฉบับในวันที่ 19 พฤศจิกายน 2567 โดยในส่วนที่เกี่ยวข้องกับประเทศไทย ได้แก่ การลงนาม “MoU ความร่วมมือว่าด้วยการเชื่อมโยงการค้าดำเนินงานด้านท่าเรือ” ระหว่างบริษัท Anning Land Port International Holding จำกัด กับบริษัท ยังเซวี่ จำกัด เพื่อพัฒนาความร่วมมือในการเชื่อมโยงการค้าดำเนินงานระหว่างท่าบก (Land Port) เมืองระดับอำเภออันหนิงของนครคุนหมิงกับท่าเรือระนอง ในการเข้าร่วมเครือข่ายการขนส่งผ่านเมืองท่าบนเส้นทางรถไฟจีน-ลาว-ไทย และใช้ท่าเรือระนองเป็นจุดเชื่อมโยงต่อไปยังเส้นทางขนส่งทางทะเลในภูมิภาค เช่น ท่าเรือ Kawthaung (เมียนมา) ท่าเรือ Yangon (เมียนมา) ท่าเรือ Chittagong (บังคลาเทศ) และท่าเรือ Chennai (อินเดีย) เป็นต้น

ภายในวันดังกล่าว นครคุนหมิงยังได้จัดพิธี “ปล่อยขบวนรถไฟขนส่งสินค้าระหว่างประเทศด้วยการขนส่งหลากหลายรูปแบบ (ราง-ถนน) จีน-ลาว-ไทย ขบวน Kunming Land Port Express อันหนิง-ระนอง” ขบวนปฐมฤกษ์ ออกจากเมืองระดับอำเภออันหนิงของนครคุนหมิง จำนวน 35 ตู้คอนเทนเนอร์รถไฟ ประกอบด้วย ตู้เคมีและตู้ฟิล์มสำหรับบรรจุภัณฑ์ จากนั้นได้เปลี่ยนถ่ายเป็นการขนส่งโดยรถบรรทุกที่ด่านศุลกากรหนองคาย เพื่อขนส่งต่อไปยังท่าเรือแหลมฉบังจำนวน 33 ตู้ และท่าเรือระนองจำนวน 2 ตู้ (ตู้เคมี) ถึงท่าเรือระนองในวันที่ 25 พฤศจิกายน 2567 เวลาประมาณ 19.00 น. โดยเมื่อวันที่ 26 พฤศจิกายน 2567 เวลา 10.00 น. จังหวัดระนองได้มีพิธีต้อนรับสินค้าจากขบวนรถไฟ “อันหนิง-ระนอง” ขบวนปฐมฤกษ์ด้วย

ทั้งนี้ เมื่อวันที่ 20 พฤศจิกายน 2567 ขบวนรถไฟขนส่งสินค้าระหว่างประเทศขบวน Kunming Land Port Express ระนอง-อันหนิง ซึ่งขนส่งทุเรียนจากจังหวัดระนองและชุมพรของไทย ก็ได้เดินทางถึงเมืองอันหนิงของนครคุนหมิงด้วยเช่นกัน

- ศูนย์ข้อมูลเพื่อธุรกิจไทยในจีน ณ นครหนานหนิง รายงานว่า เมื่อไม่นานมานี้ ศูนย์บริการเครื่องจักรการเกษตรเขตปกครองตนเองกว่างซีจ้วง ซึ่งเป็นหน่วยงานภายใต้การกำกับดูแลของกรมเกษตรและชนบทเขตฯ กว่างซีจ้วง เปิดเผยว่า นาข้าวอัจฉริยะอันหนิง ซึ่งเป็นนาข้าวไร่คนแห่งแรกของเขตฯ กว่างซีจ้วง ที่ตั้งอยู่ในเมืองกุ้ยก่าง ได้ผ่านการตรวจรับการผลิตเป็นครั้งแรกของเขตฯ กว่างซีจ้วง

นาข้าวอัจฉริยะอันหนิงเป็นความร่วมมือระหว่างกรมเกษตรและชนบทเขตฯ กว่างซีจ้วง ศูนย์บริการเครื่องจักรการเกษตรเขตฯ กว่างซีจ้วง เทศบาลเมืองกุ้ยก่าง และทีมผู้เชี่ยวชาญของศาสตราจารย์หลิว ซีเหวิน ประจำมหาวิทยาลัย South China Agricultural University โดยใช้รูปแบบการดำเนินการเชิงบูรณาการระหว่าง “สหกรณ์เกษตร + มหาวิทยาลัย + นาข้าวบ้าน”

กระบวนการผลิตในแปลงนาทดลองได้นำเทคโนโลยีอัจฉริยะไร่คนเข้ามาใช้ทั้งหมด ตั้งแต่การเตรียมดิน การปลูก การดูแลรักษา ไปจนถึงการเก็บเกี่ยว อาทิ รถแทรกเตอร์ไร่คนขับ รถดำนาแบบปักดำไร่คนขับ รถหยอดข้าววงกบไร่คนขับ เครื่องฉีดพ่นสารควบคุมกำจัดวัชพืช ไรด แมลงแบบไร่คนขับ รถเก็บเกี่ยวข้าวแบบไร่คนขับ และแพลตฟอร์มควบคุมและแสดงผลอัจฉริยะจากเซนเซอร์ต่าง ๆ ภายในแปลงนา นอกจากนี้ ยังมีกรนำเทคโนโลยีการรับรู้ (Sensing) มาช่วยควบคุมและบริหารแปลงนา เช่น การใช้ระบบการให้น้ำและปุ๋ยที่แม่นยำ เช่น เซอร์วิคค่าอุณหภูมิ ความชื้น สภาพความเป็นกรดต่าง และความอุดมสมบูรณ์ของดิน เพื่อให้สามารถตอบสนองต่อการปลูกได้อย่างมีประสิทธิภาพมากขึ้น

การทดสอบการผลิตข้าวบนแปลงนาข้าวไร่คน เป็นการปลูกข้าวนาปรัง โดยใช้พันธุ์ข้าวกว่างเหลียงเซียง เบอร์ 2 (Guangliangxiang No.2) ผลการทดสอบได้ผลผลิตข้าวเปลือก 1,099 กิโลกรัม/ไร่ และต้นข้าวรุ่นที่ 2 หรือข้าวล้มตอ ได้ผลผลิตข้าวเปลือกอีก 1,056 กิโลกรัม/ไร่ ซึ่งสูงกว่าผลผลิตเฉลี่ยในพื้นที่ปลูก (ปี 2566 ผลผลิตข้าวเปลือกเฉลี่ยในประเทศจีนอยู่ที่ปีละ 1,142 กิโลกรัม/ไร่)

นายหลิว เจียฮวน รองศาสตราจารย์ประจำมหาวิทยาลัย South China Agricultural University ซึ่งเป็นหนึ่งในผู้เข้าร่วมการทดสอบในครั้งนี้ด้วย ให้ความเห็นว่า ผลการทดสอบในครั้งนี้แสดงให้เห็นถึงศักยภาพของการประยุกต์ใช้เครื่องจักรเกษตรแบบไร่คนขับในกระบวนการผลิตข้าวในนา ช่วยสนับสนุนเขตฯ กว่างซีจ้วง ในการแสวงหาแนวทางการพัฒนาการผลิตข้าวที่ใช้เครื่องจักรกล (Mechanization) ไปสู่ความเป็นอัจฉริยะ (Intelligentization) และเป็นต้นแบบของการพัฒนาการเกษตรอัจฉริยะ (Smart Farming)

“นาข้าวไร่คน” เป็นวิธีการเกษตรยุค 4.0 หรือเกษตรแม่นยำสูง (Precision Farming) ที่มุ่งเน้นการพัฒนาและนำวิทยาการด้านวิทยาศาสตร์ วิศวกรรม และเทคโนโลยีสารสนเทศเข้ามาช่วยเสริมประสิทธิภาพในกระบวนการผลิตในทุกขั้นตอน เพื่อให้เกิดความสะดวกและง่ายต่อการบริหารจัดการแปลงเกษตร การวิเคราะห์และประมวลผลที่รวดเร็วและถูกต้องแม่นยำ ช่วยเพิ่มปริมาณและคุณภาพให้กับผลผลิตได้มากยิ่งขึ้น เป็นการใช้ทรัพยากรอย่างคุ้มค่าในยุคที่ต้นทุนเกษตรสูงในขณะที่แรงงานภาคการเกษตรลดลง

นายหลี่ ฟู่เซิง ประธานกรรมการดำเนินการสหกรณ์เฉพาะด้านเครื่องจักรกลเกษตรหนงอี่ (Nongyi Agricultural Machinery Professional Cooperative) ให้ข้อมูลว่า “นาข้าวไร่คน” ช่วยลดการพึ่งพิงแรงงานคนในกระบวนการผลิต การประยุกต์ใช้เทคโนโลยีปักดำดำ และเทคโนโลยีการระบุตำแหน่งด้วยดาวเทียม ช่วยให้สามารถดูข้อมูลระยะการเจริญเติบโตของข้าวและสถานการณ์ระบาดของโรคแมลงในแปลงได้แบบ real-time ช่วยให้เกษตรกรสามารถวางแผนและตัดสินใจในการบริหารจัดการแปลงได้อย่างแม่นยำ โดยเฉพาะการดูแลและควบคุมปริมาณน้ำ ปุ๋ย รวมถึงสารควบคุมกำจัดวัชพืช โรค แมลง ช่วยเกษตรกรลดต้นทุนการผลิตข้าวรุ่นที่ 2 (ข้าวลุ่มต่อ) ทำให้มีรายได้เพิ่มขึ้นจากเดิมราวร้อยละ 20 และสหกรณ์วางแผนจะส่งเสริมให้เกษตรกรในพื้นที่เข้าร่วมกับสหกรณ์ในการขยายพื้นที่ปลูกข้าวแปลงใหญ่

ศูนย์บริการเครื่องจักรการเกษตรเขตฯ กว่างซีจ้วง เปิดเผยว่า หลายปีมานี้ เขตฯ กว่างซีจ้วง มุ่งส่งเสริมการใช้เทคโนโลยีเพื่อการเกษตร ปัจจุบันมีเครื่องจักรกลการเกษตรที่ทำงานอัตโนมัติผ่านระบบดาวเทียมนำทางเป่ยโด่ว (Beidou Navigation Satellite System) มากกว่า 3,000 เครื่อง และโดรนเกษตรมากกว่า 7,000 ลำ

- ศูนย์ข้อมูลเพื่อธุรกิจไทยในจีน ณ นครหนานหนิง รายงานว่า ในช่วงสามไตรมาสแรกของปี 2567 เขตปกครองตนเองกว่างซีจ้วงในภาพรวมภาวะการค้าระหว่างประเทศขยายตัวได้ดี โดยมีมูลค่าการค้าต่างประเทศรวม 521,770 ล้านดอลลาร์ เพิ่มขึ้นร้อยละ 9.1 เมื่อเทียบกับช่วงเวลาเดียวกันของปีก่อนหน้า โดยมีการส่งออกมูลค่า 285,383 ล้านดอลลาร์ เพิ่มขึ้นร้อยละ 19.5 ในขณะที่มีการนำเข้ามูลค่า 236,386 ล้านดอลลาร์ ลดลงร้อยละ 1.3 ซึ่งภาคการส่งออกเป็นกำลังหลักที่ช่วยขับเคลื่อนการขยายตัวภาคการค้าต่างประเทศ และอาเซียนเป็นคู่ค้ารายใหญ่ โดยเฉพาะภาคการส่งออกสามารถขยายตัวสูงกว่าค่าเฉลี่ยทั้งประเทศที่ร้อยละ 13.3 จุด (ทั้งประเทศขยายตัวเพียงร้อยละ 6.2) ขณะที่ภาคการนำเข้าส่งสัญญาณฟื้นตัวดีขึ้นเล็กน้อยเมื่อเทียบกับไตรมาสก่อน (ปรับตัวเพิ่มขึ้นร้อยละ 2.3 จุด) แต่ยังคงขยายตัวในอัตราที่ลดลงเมื่อเทียบกับช่วงเดียวกันของปีก่อน ทั้งนี้ ภาพรวมการค้าต่างประเทศกว่างซีได้ดุลการค้าสูงกว่า 48,996 ล้านดอลลาร์

เมื่อพิจารณาการค้ากับกลุ่มอาเซียนพบว่า ในช่วงสามไตรมาสแรกของปี 2567 เขตฯ กว่างซีจ้วง มีมูลค่าการค้ากับอาเซียนรวม 274,787 ล้านดอลลาร์ เพิ่มขึ้นร้อยละ 18.2 เมื่อเทียบกับช่วงเวลาเดียวกันของปีก่อนหน้า ซึ่งการค้ากับอาเซียนคิดเป็นสัดส่วนร้อยละ 52.7 ของมูลค่าการค้ารวม โดยมีการส่งออกมูลค่า 206,210 ล้านดอลลาร์ เพิ่มขึ้นร้อยละ 28.4 ในขณะที่มีการนำเข้ามูลค่า 68,577 ล้านดอลลาร์ ลดลงร้อยละ 4.6

การค้ากับประเทศไทยในภาพรวมสามไตรมาสแรกของปี 2567 ประเทศไทยเป็นคู่ค้ารายใหญ่อันดับ 3 ของเขตฯ กว่างซีจ้วง (รองจากเวียดนาม และบราซิล) สองฝ่ายมีมูลค่าการค้ารวม 23,802 ล้านดอลลาร์ ลดลงร้อยละ 16.8 เมื่อเทียบกับช่วงเวลาเดียวกันของปีก่อนหน้า และเป็นตลาดส่งออกอันดับ 2 ของเขตฯ กว่างซีจ้วง ขณะที่การนำเข้าจากไทยส่งสัญญาณผิ่ดต่อเนือง แต่ยังคงรั้งตำแหน่งแหล่งนำเข้าสินค้ารายใหญ่อันดับ 4 ของเขตฯ กว่างซีจ้วง (รองจากเวียดนาม อินโดนีเซีย และคูเวต)

การนำเข้าจากไทยมีมูลค่าเพียง 6,197 ล้านดอลลาร์ ลดลงร้อยละ 55.3 คิดเป็นสัดส่วนร้อยละ 2.62 ของมูลค่าการนำเข้ารวม สินค้านำเข้าหลัก ได้แก่ ทูเรียนสด ฮาร์ดดิสก์ไดร์ฟ (HDD) มันสำปะหลังแห้ง แป้งมันสำปะหลัง เคมีภัณฑ์ มังคุด ผลไม้แช่แข็งและถั่วประเภทอื่น ๆ ขนอ่อนเป็ด แผงวงจรรวม มะพร้าวทั้งกลา ยางมะตอย

ในขณะที่การส่งออกไปไทยมีมูลค่าสูงถึง 17,604 ล้านดอลลาร์ เพิ่มขึ้นร้อยละ 19.2 คิดเป็นสัดส่วน 6.17 ของมูลค่าการส่งออกรวม สินค้าส่งออกหลัก ได้แก่ สินค้ามูลค่าต่ำที่ซื้อขายผ่านด่านการค้าชายแดน/แพลตฟอร์ม Cross Border E-Commerce (CBEC) งานแม่เหล็ก อะไหล่อุปกรณ์อิเล็กทรอนิกส์ สมาร์ทโฟน รถยนต์ไฟฟ้า แบตเตอรี่ลิเทียม วงจรพิมพ์ โมดูลรับส่งสัญญาณเลเซอร์ กระดาษแข็งเคลือบ

การชะลอตัวของการค้ากว่างซีกับประเทศไทย เป็นผลกระทบจากการชะลอตัวของภาคการนำเข้าในสินค้า 2 รายการหลัก คือ

- (1) ฮาร์ดดิสก์ไดร์ฟ (HS Code: 84717019 ไม่รวมถึง solid-state drive) ซึ่งลดลงจากช่วงเดียวกันของปีก่อนถึง 5.69 เท่า คิดเป็นมูลค่าที่หายไป 5,550 ล้านดอลลาร์ อาจเป็นผลสืบเนื่องจากการสินค้าอิเล็กทรอนิกส์ในตลาดโลกมีแนวโน้มเติบโตในอัตราที่ชะลอตัวลงตั้งแต่ปีที่ผ่านมา รวมถึงความต้องการฮาร์ดดิสก์ไดร์ฟที่ทยอยปรับตัวลดลงจากการถูกเข้ามาแทนที่ของ solid-state drive หรือ SSD ทำให้อุปสงค์การนำเข้าฮาร์ดดิสก์ไดร์ฟลดลง

- (2) ทูเรียนสด มูลค่านำเข้าลดลงร้อยละ 52.4 คิดเป็นมูลค่าที่หายไป 1,425 ล้านดอลลาร์ สาเหตุหลักคาดว่าเกิดจาก ผลผลิตทูเรียนของไทยลดลงจากภาวะภัยแล้ง และความท้าทายจากคู่แข่งทูเรียนเวียดนาม (จีน-เวียดนามร่วมลงนามพิธีสารส่งออกทูเรียนสด เมื่อวันที่ 11 กรกฎาคม 2565) ทำให้การผ่านแดนของทูเรียนไทยที่ด่านหงุจิ จ.กลางเซิน - ด่านไห่ยวอ์กวน เขตฯ กว่างซีจ้วง อาจไม่ได้รับความสะดวกอย่างเช่นเคยผู้ส่งออกจึงหันไปใช้ด่านทางบกฝั่งมณฑลยูนนาน ซึ่งวิ่งผ่าน สปป.ลาว เพียงประเทศเดียว

- ศูนย์ข้อมูลเพื่อธุรกิจไทยในจีน ณ นครหนานหนิง รายงานว่า ปัจจุบันจีนเป็นประเทศผู้ผลิตเส้นไหมรายใหญ่ของโลก (รองลงมา คือ อินเดีย) และเขตปกครองตนเองกว่างซีจ้วง เป็นเขตการปกครองระดับมณฑลที่ยืนหนึ่งในอุตสาหกรรมหม่อนไหม (อุตสาหกรรมต้นน้ำ) ของประเทศจีน เกือบสองทศวรรษที่ผ่านมา และเป็นอุตสาหกรรมเกษตรที่มีความสำคัญของเขตฯ กว่างซีจ้วง ไม่ยิ่งหย่อนไปกว่าอุตสาหกรรมอ้อยและน้ำตาล

ปี 2566 เขตฯ กว่างซีจ้วง มีปริมาณการผลิตรังไหม 461,400 ตัน ไหมดิบ 17,500 ตัน และผ้าไหมดิบ (gray fabric) 20.24 ล้านเมตร โดยเป็นอันดับหนึ่งในจีน 19 ปีซ้อน ด้านการผลิตรังไหมด้วยสัดส่วนร้อยละ 60 ของทั้งประเทศ และอันดับหนึ่งในจีน 14 ปีซ้อน ด้านการผลิตไหมดิบด้วยสัดส่วนร้อยละ 45.44 ของทั้งประเทศ โดยระหว่างเดือนมกราคม – สิงหาคม 2567 เขตฯ กว่างซีจ้วง มีปริมาณการผลิตรังไหมรวม 12,100 ตัน และผ้าไหมดิบ 11.9 ล้านเมตร

แรงขับเคลื่อนจากกระแสการเคลื่อนย้ายอุตสาหกรรมจากภาคตะวันออกเป็นส่วนสำคัญที่ช่วยให้เขตฯ กว่างซีจ้วง ก้าวขึ้นเป็นผู้นำในอุตสาหกรรมปลูกหม่อนเลี้ยงไหมของจีน การเปลี่ยนแปลงเชิงโครงสร้างในอุตสาหกรรมเบาอย่างอุตสาหกรรมสิ่งทอและเครื่องนุ่งห่มในพื้นที่เลี้ยงชายฝั่งทะเลทางภาคตะวันออกจากภาวะต้นทุนแรงงานที่ปรับตัวสูงขึ้น และความเข้มงวดในการดำเนินนโยบายความเป็นมิตรต่อสิ่งแวดล้อม เพื่อให้บรรลุเป้าหมายการสร้างความเป็นกลางทางคาร์บอน (carbon neutrality) ทำให้โรงงานในพื้นที่ดังกล่าวต้องขยายเข้าไปในพื้นที่ตอนในทางด้านตะวันตกของประเทศ

บนพื้นฐานที่เขตฯ กว่างซีจ้วง มีอุตสาหกรรมต้นน้ำแข็งแกร่งเป็นทุนเดิมอยู่แล้ว รัฐบาลเขตฯ กว่างซีจ้วง ได้วางตัวให้เมืองเหอฉือ เมืองอู๋โจว และเมืองไปเซ่อ เป็นฐานการผลิตรีงใหม่และแพรรใหม่ ขณะเดียวกัน ก็ได้ให้ความสำคัญกับการพัฒนาอุตสาหกรรมในระดับกลางน้ำ-ปลายน้ำอย่างมาก โดยเฉพาะการสาวและทอไหมในระดับอุตสาหกรรม การย้อม การพิมพ์ลาย ไปจนถึงการผลิตเป็นสิ่งทอเครื่องนุ่งห่มสำเร็จรูป โดยได้มีการดึงดูดการลงทุนจากมณฑลกว่างต้ง เจ้อเจียง เจียงซู และฝูเจี้ยน เพื่อต่อยอดและเติมเต็มช่องว่าง และดำเนินนโยบายการพัฒนาเศรษฐกิจในรูปแบบของการรวมกลุ่มกิจกรรมทางเศรษฐกิจและอุตสาหกรรมเป้าหมายเพื่อขับเคลื่อนการพัฒนาทางเศรษฐกิจและยกระดับขีดความสามารถทางการแข่งขันในพื้นที่ผ่านการพัฒนาคลัสเตอร์อุตสาหกรรมสิ่งทอและเครื่องนุ่งห่ม ซึ่งเป็น 1 ในคลัสเตอร์อุตสาหกรรมเป้าหมาย และเป็น 1 ใน 15 ห่วงโซ่อุตสาหกรรมเป้าหมายประเภทส่งเสริมของเขตฯ กว่างซีจ้วง โดยวางตัวให้เมืองยวี่หลิน เมืองกู่ก่าง และเมืองหลายปิ่น เป็นฐานการผลิตสิ่งทอและเครื่องนุ่งห่ม

เขตฯ กว่างซีจ้วง จะดำเนินโครงการยกระดับคุณภาพและเพิ่มประสิทธิภาพในพื้นที่ การพัฒนามาตรฐานให้กับฐานการปลูกหม่อนเลี้ยงไหม การส่งเสริมและสนับสนุนให้ภาคธุรกิจปลูกหม่อนเลี้ยงไหมเพิ่มการลงทุนด้านการวิจัยและพัฒนาสายพันธุ์หม่อนไหมใหม่ ๆ การรองรับการเคลื่อนย้ายอุตสาหกรรมหลังการแปรรูป (post-processing) ในกลุ่มผ้าแพรรใหม่จากภาคตะวันออก โดยเฉพาะการพอกขาว การย้อมและพิมพ์ผ้า และการพิมพ์ลาย และการพิมพ์ลายผ้าดิจิทัล การส่งเสริมการพัฒนาอุตสาหกรรม การเพิ่มการสนับสนุนเชิงนโยบายต่ออุตสาหกรรมรีงใหม่และไหม และการขับเคลื่อนการพัฒนาของอุตสาหกรรมไปสู่ความพรีเมียม ความเป็นอัจฉริยะ และความเป็นมิตรต่อสิ่งแวดล้อม

อุตสาหกรรมสิ่งทอและเครื่องนุ่งห่มในเขตฯ กว่างซีจ้วง ในภาพรวมเป็นอุตสาหกรรมต้นน้ำ-กลางน้ำ ส่วนใหญ่เน้นการผลิตวัตถุดิบเส้นใยปั่นด้าย และทอผ้าสำเร็จรูป ซึ่งยังมีช่องว่างในอุตสาหกรรมปลายน้ำ โดยเฉพาะผลิตภัณฑ์ที่มีเทคโนโลยีและนวัตกรรมเป็นตัวสร้างมูลค่าเพิ่ม (Value added) ให้กับตัวสินค้า จึงเป็นโอกาสที่หน่วยงานภาครัฐและเอกชนของไทยสามารถเข้าไปพัฒนาความร่วมมือและการแลกเปลี่ยนองค์ความรู้ด้านเทคโนโลยี หรือเข้ามาขยายธุรกิจที่เกี่ยวข้อง โดยใช้จุดแข็งด้านทรัพยากรวัตถุดิบในท้องถิ่น ผสานกับเทคโนโลยีและนวัตกรรม การพัฒนาผลิตภัณฑ์ที่มีความหลากหลายของไทย โดยใช้ประโยชน์จากเทคโนโลยีและนวัตกรรม และความโดดเด่นด้านดีไซน์เป็นเครื่องมือช่วยยกระดับขีดความสามารถในการแข่งขันให้กับธุรกิจ ทั้งในธุรกิจสายตรงอย่างเช่นสิ่งทอเครื่องนุ่งห่ม และธุรกิจที่มีมูลค่าเพิ่มสูงและมีแนวโน้มเติบโตได้ดีในตลาดจีน โดยเฉพาะกลุ่มสกินแคร์ อาทิ สารสกัดจากรังไหม มาสกีโยไหม แผ่นปิดแผลจากโปรตีนกาวไหม

- ศูนย์ข้อมูลเพื่อธุรกิจไทยในจีน ณ นครหนานหนิง รายงานว่า เมื่อไม่นานมานี้ นครหนานหนิงได้จัดกิจกรรมการสร้างสวนอุตสาหกรรมความร่วมมือระหว่างประเทศด้านการแปรรูปอาหารจีน (เขตพัฒนาอุตสาหกรรมและเทคโนโลยีกว่างซี-อาเซียน)-ไทย เพื่อส่งเสริมความร่วมมือด้านอุตสาหกรรมระหว่างเขตฯ กว่างซีจ้วงกับประเทศไทย โดยมีผู้แทนจากสำนักงานอุตสาหกรรมจังหวัดปทุมธานี สำนักงานพัฒนาวิทยาศาสตร์และเทคโนโลยีแห่งชาติ (สวทช.) และนักธุรกิจจากสมาคมนักธุรกิจอาเซียนเข้าร่วมมากกว่า 30 คน

เขตพัฒนาเศรษฐกิจและเทคโนโลยีกว่างซี-อาเซียน หรือ Guangxi-ASEAN Economic and Technological Development Zone ตั้งอยู่ในเขตอู่หมิง ชานเมืองตอนเหนือของนครหนานหนิง ห่างจากตัวเมืองราว 30 กิโลเมตร เป็น 1 ใน 5 เขตพัฒนาเศรษฐกิจและเทคโนโลยีระดับชาติของเขตฯ กว่างซีจ้วง เป็นพื้นที่รองรับการลงทุนภาคอุตสาหกรรมที่มีสิทธิประโยชน์ด้านการส่งเสริมการลงทุนจำนวนมาก บนพื้นที่เขตพัฒนาฯ มีการจัดสรรพื้นที่สำหรับการประกอบธุรกิจโรงงาน (สวนอุตสาหกรรมต่าง ๆ) สิ่งอำนวยความสะดวกและระบบสาธารณูปโภคต่าง ๆ ครบครัน รวมถึงสถาบันการศึกษา

อุตสาหกรรมการแปรรูปอาหารเป็น 1 ใน 3 อุตสาหกรรมเสาหลักของเขตพัฒนาเศรษฐกิจและเทคโนโลยีกว่างซี-อาเซียน โดยมีสวนอุตสาหกรรมความร่วมมือระหว่างประเทศด้านการแปรรูปอาหารจีน(เขตพัฒนาอุตสาหกรรมและเทคโนโลยีกว่างซี-อาเซียน)-ไทย เป็นส่วนสำคัญในเขตพัฒนาแห่งนี้ โดยได้รับการคัดเลือกให้บรรจุอยู่ในบัญชีรายชื่อนิคมอุตสาหกรรมความร่วมมือระหว่างประเทศกว่างซี ชุดแรกของกรมพาณิชย์เขตฯ กว่างซีจ้วง

ปัจจุบันมีธุรกิจแปรรูปอาหารและอื่น ๆ ที่เกี่ยวข้องเข้าจัดตั้งธุรกิจในส่วนอุตสาหกรรมแห่งนี้มากกว่า 130 ราย โดยมีบริษัทจีน อาทิ ผู้ผลิตเบียร์ Budwiser ผู้ผลิตเนื้อสุกร Shuanghui ธุรกิจยักษ์ใหญ่ด้านการเกษตร COFCO ผู้ผลิตนม Yili ผู้ผลิตเครื่องปรุงรส Haitian และบริษัทไทย ผู้ผลิตแป้งสตาร์ช Tailian Starch ในเครือบริษัทกรุงเทพสตาร์ชอินดัสทรีล จำกัด

คณะกรรมการบริหารเขตพัฒนาฯ ได้กำหนดตำแหน่ง (Positioning) ให้ “สวนอุตสาหกรรมความร่วมมือระหว่างประเทศด้านการแปรรูปอาหารจีน (เขตพัฒนาอุตสาหกรรมและเทคโนโลยีกว่างซี-อาเซียน)-ไทย เป็นแพลตฟอร์มสำคัญในการบุกเบิกและพัฒนาความร่วมมือด้านการค้าการลงทุนกับประเทศไทย โดยมีโครงการลงทุนของบริษัท T.C. Pharmaceutical Industries Co., Ltd. เจ้าของเครื่องตีผงกาแฟแบรนด์กระติ่งแดงเป็นโครงการนำร่อง และส่งเสริมภาคธุรกิจในส่วนอุตสาหกรรมแห่งนี้นำเข้า-ส่งออกสินค้าและวัตถุดิบกับประเทศไทย รวมทั้งจะพัฒนาให้สวนอุตสาหกรรมแห่งนี้เป็นฐานอุตสาหกรรมอาหารสีเขียวระดับนานาชาติของภูมิภาคด้วย

นับตั้งแต่ปี 2563 จนถึงปัจจุบัน เขตพัฒนาฯ มีเงินลงทุนโดยตรงจากต่างประเทศ 250 ล้านดอลลาร์สหรัฐ โดยเกือบ 1 ใน 4 เป็นเงินลงทุนโดยตรงจากธุรกิจไทย (สัดส่วนราวร้อยละ 23) นอกจากนี้ เขตพัฒนาฯ ยังผลักดันการพัฒนาความร่วมมือในการพัฒนาการศึกษา ร่วมกับสถาบันการศึกษาของประเทศสมาชิกอาเซียน รวมถึงศูนย์ฝึกปฏิบัติการอาหารนานาชาติ (โรงเรียนการอาหารนานาชาติสวนดุสิต) ในสังกัดมหาวิทยาลัยสวนดุสิต และวิทยาลัยเทคนิคฉะเชิงเทราของประเทศไทยด้วย เพื่อพัฒนาบุคลากรที่มีความรู้ความสามารถเฉพาะด้านเพื่อป้อนสู่ตลาดแรงงาน

- เมื่อวันที่ 30 ตุลาคม 2567 คณะกรรมการตรวจจรร่วมจากส่วนกลางของจีน ซึ่งประกอบด้วยผู้แทนจากสำนักงานกำกับกิจการด่านแห่งชาติ (National office of Port Administration) กระทรวงการต่างประเทศ สำนักงานศุลกากรแห่งชาติ (General Administration of Customs of the People's Republic of China : GACC) สำนักงานตรวจคนเข้าเมืองแห่งชาติ และคณะเสนาธิการร่วมคณะกรรมการบริหารการทหารส่วนกลาง (The Joint Staff Department of the Central Military Commission : JSDCMC) ได้ลงพื้นที่ตรวจสอบและประเมินความพร้อมด้านระบบ

โครงสร้างพื้นฐานและเทคโนโลยีสารสนเทศของด่านชั่วคราว อาทิ อาคารที่ทำการด่านตรวจคนเข้าเมือง อาคารยื่นสำแดงพิธีการศุลกากร ลานตรวจสินค้า ศูนย์บังคับการศุลกากร (Customs Monitoring and Command Center) ศูนย์บังคับการงานตรวจคนเข้าเมือง และส่วนอื่นที่เกี่ยวข้อง โดยได้ลงความเห็นตรวจรับการยกระดับด่านชั่วคราวเป็นด่านสากล และการขยายช่องทางการเปิดสู่ภายนอกของด่านทางบกชั่วคราว ในเมืองฉงจั่ว เขตปกครองตนเองกว่างซีจ้วง และถือเป็นด่านสากลแห่งที่ 6 ของเขตฯ กว่างซีจ้วง

ด่านชั่วคราว (Shuolong Border Gate) ตั้งอยู่ในตำบลชั่วคราว อำเภอต้าซิน เมืองฉงจั่ว เขตฯ กว่างซีจ้วง อยู่ตรงข้ามกับด่านเลียแหวน (Ly Van) จังหวัดกาวบั่ง (Cao Bang) ของประเทศเวียดนาม อยู่ห่างจากนครหนานหนิง 230 กิโลเมตร ใช้เวลาเดินทางด้วยรถยนต์ราว 2 ชั่วโมง 50 นาที เดิมเป็นด่านทวิภาคีระหว่างจีนกับเวียดนาม โดยเมื่อวันที่ 26 เมษายน 2564 คณะรัฐมนตรีได้เห็นชอบโครงการยกระดับให้ด่านชั่วคราวเป็นด่านสากล และได้เริ่มพัฒนาโครงสร้างพื้นฐานของด่านชั่วคราวเพื่อให้สอดคล้องตามข้อกำหนดที่เกี่ยวข้อง จนนำมาสู่การตรวจรับให้ด่านชั่วคราวเป็นด่านสากลตามลำดับ

ด่านชั่วคราวแยกจุดให้บริการออกเป็น 2 ส่วน คือ (1) ด่านตรวจคนเข้าเมือง สำหรับนักท่องเที่ยวและรถโดยสาร สามารถรองรับนักท่องเที่ยวได้ปีละ 1 ล้านคนครั้ง มีช่องจราจรขาเข้า 2 ช่อง และขาออก 2 ช่อง สำหรับรถโดยสาร และ (2) ด่านตรวจกักกันสินค้าที่ช่องทางเหยียนอิ่ง (Yanying Channel) ใช้สำหรับการขนส่งสินค้าและการค้าชายแดน มีช่องจราจรขาเข้า 4 ช่อง และขาออก 2 ช่อง สามารถรองรับการขนถ่ายสินค้าได้มากกว่าปีละ 2.66 ล้านตัน และรองรับปริมาณรถบรรทุกได้มากกว่าปีละ 120,000 คัน-ครั้ง โดยได้พัฒนาระบบบริการแบบเบ็ดเสร็จ ณ จุดเดียว เป็นการรวมระบบข้อมูลศุลกากรกับข้อมูลตรวจคนเข้าเมืองไว้ในโครงข่ายเดียวกัน และโมเดลการทำงานแบบตรวจสอบและตรวจปล่อยร่วมของศุลกากรและ ตม. แบบเบ็ดเสร็จ ณ ไม้กั้นเดียว ซึ่งช่วยยกระดับคุณภาพการบริการ ยกระดับประสิทธิภาพการผ่านด่านให้มีความสะดวกรวดเร็ว

แม้ว่าด่านชั่วคราวมีขนาดเล็กเมื่อเทียบกับด่านสากลทางบกแห่งอื่นในเขตฯ กว่างซีจ้วง โดยตั้งอยู่ระหว่างด่านโหย่วอี้กวน (เมืองระดับอำเภอ ผิงเสียงของเมืองฉงจั่ว) กับด่านหลงปิง (เมืองไป๋เซ่อ) โดยตั้งอยู่ลึกเข้าไปด้านในของพรมแดนจีนกับเวียดนาม โดยอยู่เลยจากด่านหูจี้ จังหวัดกลางเซิน-ด่านโหย่วอี้กวน เขตฯ กว่างซีจ้วง ขึ้นไปทางทิศเหนืออีกราว 168 กิโลเมตร ทำให้การเดินทางมีระยะทางค่อนข้างไกล แต่การยกระดับเป็นด่านสากลจะช่วยส่งเสริมด้านการท่องเที่ยวเป็นอย่างมากโดยมีแหล่งท่องเที่ยวสำคัญ คือ น้ำตกเต๋อเทียนจีน-เวียดนาม น้ำตกข้ามพรมแดนที่มีขนาดใหญ่ที่สุดในเอเชีย และเป็นน้ำตกข้ามพรมแดนขนาดใหญ่อันดับ 2 ของโลก

5. การคาดการณ์สถานการณ์การค้าสินค้าเกษตร

- ศูนย์ข้อมูลเพื่อธุรกิจไทยในจีน ณ นครหนานหนิง รายงานว่า เมื่อวันที่ 31 ตุลาคม 2567 โครงการขยายพื้นที่เปิดสู่ภายนอกของด่านทางบกสุยโข่ว (Shuikou Border Gate) ของเมืองฉงจั่ว เขตปกครองตนเองกว่างซีจ้วง ได้ผ่านการตรวจรับจากคณะกรรมการตรวจรับร่วมจากส่วนกลางของจีนอย่างเป็นทางการแล้ว โดยคณะกรรมการฯ ได้ลงพื้นที่ตรวจสอบโครงสร้างพื้นฐานของด่านสุยโข่วบริเวณสะพานแห่งที่ 1 ที่ได้ปรับปรุงให้รองรับการเดินทางเข้า-ออกของผู้โดยสาร และลงพื้นที่ตรวจสอบโครงสร้างพื้นฐานและเขตควบคุมทางศุลกากรด่านสุยโข่ว บริเวณสะพานแห่งที่ 2 ที่ได้สร้างขึ้นใหม่เพื่อรองรับการขนส่งสินค้าโดยเฉพาะ โดยได้ดำเนินการตรวจสอบระบบตรวจตรวจจับรังสีนิวเคลียร์สำหรับรถบรรทุกขาเข้า บ่อน้ำฆ่าเชื้อล้อรถยนต์ หรือบ่อจุ่ม (Wheel-dip) และระบบฉีดพ่นน้ำยาฆ่าเชื้อรถบรรทุกแบบทั่วคัน เพื่อทำการฆ่าเชื้อที่ปนเปื้อนมากับยานพาหนะเขตปฏิบัติการแบบเบ็ดเสร็จ ณ จุดเดียว (จุดผ่านพิธีการศุลกากรด้วยตนเองสำหรับรถบรรทุกขาออก) เขตตรวจสอบทางศุลกากร รวมถึงสิ่งอำนวยความสะดวกขั้นพื้นฐานที่เกี่ยวข้อง และระบบเทคโนโลยีสารสนเทศของด่านสุยโข่ว ส่งผลให้ด่านสุยโข่วได้ถูกยกระดับเป็นด่านสากลรองรับการเข้า-ออกของผู้โดยสารและสินค้าจากประเทศที่สาม

ด่านสุยโข่วตั้งอยู่ในอำเภอหลงโจวของเมืองฉงจั่ว ห่างจากนครหนานหนิง 218 กิโลเมตร ฝั่งตรงข้ามเป็นด่านต้าลุง (Tà Lǔng) จังหวัดกาวบั่ง (Cao Bang) ประเทศเวียดนาม มีแม่น้ำตั้งกึ่งเป็นแนวพรมแดนธรรมชาติ โดยด่านสุยโข่วได้รับการบรรจุในพิธีสารว่าด้วยข้อกำหนดในการกักกันโรคและตรวจสอบสำหรับการส่งออกและนำเข้าผลไม้ไทยผ่านประเทศที่สามระหว่างราชอาณาจักรไทยและสาธารณรัฐประชาชนจีน เมื่อวันที่ 13 กันยายน 2564 แต่ที่ผ่านมาก็ยังไม่สามารถนำเข้าผลไม้จากไทยได้เนื่องจากอยู่ระหว่างการยกระดับเป็นด่านสากล (เดิมเป็นด่านทวิภาคีระหว่างจีนกับเวียดนาม)

ด่านสุยโข่วสะพานแห่งที่ 2 ตั้งอยู่บนเนื้อที่ 417 ไร่ เริ่มการก่อสร้างเมื่อปี 2558 และก่อสร้างโครงสร้างพื้นฐานและสถานที่ควบคุมทางศุลกากรแล้วเสร็จเมื่อปี 2566 เฟสแรก มีเนื้อที่ 250 ไร่ เงินลงทุน 405 ล้านบาท พื้นที่สิ่งปลูกสร้างราว 60,000 ตร.ม. ซึ่งด่านสุยโข่วสะพานแห่งที่ 2 ใช้สำหรับการค้าสากลและการค้าของชาวชายแดน ตัวอาคารประตูไม้กั้น หรือ Truck Terminal มีทั้งหมด 14 ช่องจราจร โดยเป็นช่องไม้กั้นสำหรับรถบรรทุกสินค้าขาเข้า 9 ช่อง และขาออก 5 ช่อง จากเดิมด่านสุยโข่วสะพานแห่งที่ 1 มีช่องไม้กั้นสำหรับรถบรรทุกสินค้าขาเข้า 1 ช่อง และขาออก 1 ช่อง (ปัจจุบันด่านสุยโข่วสะพานแห่งที่ 1 ปรับมารองรับเฉพาะการเข้า-ออกสำหรับรถยนต์โดยสาร) ถือเป็นด่านทางบกที่มีจำนวนช่องไม้กั้นมากที่สุดในเขตฯ กว่างซีจ้วง (ด่านโหย่วอี้กวนในเมืองระดับอำเภอผิงเสียงของเมืองฉงจั่ว มีช่องไม้กั้นสำหรับรถบรรทุกสินค้าขาเข้า 6 ช่อง และขาออก 6 ช่อง) แสดงให้เห็นถึงศักยภาพในการรองรับการนำเข้าและส่งออกสินค้าผ่านด่านสุยโข่ว

ในส่วนของพื้นที่ลานสินค้ามีช่องจอดรถบรรทุกเพื่อสู่มตรวจสินค้า จำนวน 20 ช่อง ลานสินค้ามีศักยภาพรองรับการขนถ่ายสินค้าปีละ 20 ล้านตัน (ปริมาณรถบรรทุกสินค้าผ่านเข้า-ออกวันละ 1,500 คัน) และแผนงานระยะไกล จะมีการขยายพื้นที่ลานสินค้าเพื่อเพิ่มศักยภาพรองรับการขนถ่ายสินค้าให้ได้ปีละ 36 ล้านตัน (ปริมาณรถบรรทุกสินค้าผ่านเข้า-ออกวันละ 2,500 คัน)

เมื่อวันที่ 18 พฤศจิกายน 2567 กระทรวงการต่างประเทศของจีนได้แจ้งเนื่องที่จีนได้ยกระดับด่านสุยโข่วเป็นด่านสากลให้กับทางรัฐบาลของประเทศเวียดนามทราบ หลังจากที่เวียดนามมีหนังสือตอบกลับอย่างเป็นทางการจึงจะสามารถเปิดให้ผู้โดยสารและสินค้าจากประเทศที่สามผ่านเข้าออกด่านต้าลุงของเวียดนามและด่านสุยโข่วของจีนได้

ทั้งนี้ หากพิจารณาระยะเวลาทางการขนส่งโดยเริ่มต้นจากจังหวัดนครพนม (ถนน R12) พบว่า ด่านสุ่ยโซ่วอยู่ห่างจากด่านโหย่วอู่กวนไปทางเหนือ อีกราว 124 กิโลเมตร แต่มีระยะทางจากด่านเพื่อมุ่งหน้าไปยังนครหนานหนิงด้วยระยะทางใกล้เคียงกัน โดยด่านสุ่ยโซ่วห่างจากนครหนานหนิง 218 กิโลเมตร ขณะที่ด่านโหย่วอู่กวนห่างจากนครหนานหนิง 214 กิโลเมตร

อย่างไรก็ดี แม้ว่าด่านสุ่ยโซ่วได้ยกระดับเป็นด่านสากลแล้ว แต่ก็ยังไม่สามารถนำเข้าผลไม้จากไทยได้เนื่องจากยังอยู่ระหว่างการขอตรวจรับ สถานที่ควบคุมตรวจสอบจำเพาะสำหรับผลไม้นำเข้าจากศุลกากรแห่งชาติจีนบริเวณด่านสุ่ยโซ่วสะพานแห่งที่ 2 (สถานที่ควบคุมตรวจสอบจำเพาะ ผลไม้นำเข้ามีอยู่ที่บริเวณสะพานแห่งที่ 1 ที่ผ่านมารองรับการนำเข้าผลไม้จากประเทศเวียดนามที่นำเข้าผ่านสะพานแห่งที่ 1) โดยคาดว่าจะสามารถตรวจรับได้ภายในครั้งแรกของปี 2568 และจะเป็นช่องทางเลือกในการขนส่งผลไม้ทางบกจากไทยเข้าที่เขตฯ กว่างซีจ้วง ในอนาคตในช่วงที่ด่านโหย่วอู่กวนมีการจราจรคับคั่งได้

6. การดำเนินงานของสำนักงาน

- ฝ่ายเกษตรฯ กว่างโจว ได้มีการติดตามสถานการณ์การนำเข้าสินค้าเกษตรของจีนอย่างใกล้ชิดและรายงานให้หน่วยงานที่เกี่ยวข้องทราบ รวมทั้งหารือกับหน่วยงานที่เกี่ยวข้องของจีนในการแก้ไขปัญหาและอำนวยความสะดวกการค้าสินค้าเกษตรระหว่างไทย-จีน ผ่านด้านต่าง ๆ อย่างต่อเนื่อง

- วันที่ 11 พฤศจิกายน 2567 ฝ่ายเกษตรฯ กว่างโจว ประสานงานกรมวิชาการเกษตร และศุลกากรเซินเจิ้น เกี่ยวกับรูปแบบใบรับรอง สุขอนามัยพืชสำหรับการส่งออกสินค้าเกษตรของจีนไปยังประเทศไทย ที่มีหลายรูปแบบ เพื่อตรวจสอบความถูกต้องของใบรับรองสุขอนามัยพืช ประกอบการตรวจปล่อยสินค้าที่ด่านนำเข้าของไทย

- วันที่ 12 พฤศจิกายน 2567 ฝ่ายเกษตรฯ กว่างโจว ประสานงานกรมประมง สปช.ปักกิ่ง ศุลกากรด่านสนามบินเซี่ยเหมิน กรมศุลกากรด่านสนามบินเซี่ยเหมินตรวจสอบไม่พบลายเซ็นของผู้มีอำนาจลงนามในใบรับรองอนามัยระบบ สำหรับกุ้งมีชีวิตรของไทยส่งออกมายังประเทศจีน ซึ่งได้ดำเนินการประสานงานทำให้สินค้าได้ถูกตรวจปล่อยเรียบร้อยแล้ว

- วันที่ 14 พฤศจิกายน 2567 ฝ่ายเกษตรฯ กว่างโจว นำคณะผู้แทนสำนักวิจัยและพัฒนาพื้นที่สูง (องค์การมหาชน) ที่เดินทางมาเข้าร่วมการประชุมวิชาการ The 2024 Greater Bay Area (Guangdong) Agricultural Science and Technology Forum ประชุมหารือกับผู้บริหารสำนักวิจัยสิ่งแวดล้อมและทรัพยากรการเกษตร สถาบันวิทยาศาสตร์การเกษตรมณฑลกว่างตุง เพื่อแลกเปลี่ยนงานด้านการตรวจสอบสิ่งแวดล้อมทางการเกษตร (ดิน ปุ๋ย จุลินทรีย์) การเกษตรคาร์บอนต่ำ การปรับปรุงดินและพัฒนาปุ๋ย การใช้ประโยชน์จากสิ่งเหลือใช้ภาคการเกษตร และการบำบัดของเสียภาคการเกษตร

- วันที่ 15 พฤศจิกายน 2567 ฝ่ายเกษตรฯ กว่างโจว ประสานงานมหาวิทยาลัยเกษตรยูนนาน ในการเตรียมรับคณะผู้บริหารสำนักงานพัฒนาการวิจัยการเกษตร (องค์การมหาชน) สถาบันวิจัยและพัฒนาพื้นที่สูง (องค์การมหาชน) (สวพส.) เพื่อเข้าร่วมพิธีเปิดโครงการฝึกอบรมหลักสูตร “การผลิตกาแฟอะราบิกาเชิงอุตสาหกรรมแบบครบวงจร” และการประชุมที่เกี่ยวข้อง

- วันที่ 27 พฤศจิกายน 2567 ฝ่ายเกษตรฯ กว่างโจว ประสานงานให้ข้อมูลผู้ประกอบการไทย เกี่ยวกับเงื่อนไขการส่งออกผลไม้แช่แข็งของไทย ส่งออกมายังประเทศจีน ภายหลังจากศุลกากรแห่งชาติจีน (GACC) ได้ปรับให้ผลไม้แช่แข็งเป็นสินค้าที่มีความเสี่ยงต่ำ เมื่อเดือนสิงหาคม 2567 และอนุญาตให้ผลไม้แช่แข็งที่สอดคล้องกับกฎระเบียบด้านมาตรการความปลอดภัยทางอาหารของจีนสามารถส่งเข้าประเทศจีนได้

- วันที่ 28 พฤศจิกายน 2567 ฝ่ายเกษตรฯ กว่างโจว เข้าร่วมการประชุมตรวจประเมินโรงคัดบรรจุผลไม้ไทยส่งออกมาจีน จำนวน 3 โรงคัดบรรจุ ร่วมกับศุลกากรเซินเจิ้น และหน่วยงานที่เกี่ยวข้องของไทย ผ่านระบบวิดีโอคอนเฟอเรนซ์ โดยมีวัตถุประสงค์เพื่อตรวจประเมินการดำเนินงานของโรงคัดบรรจุ ในประเด็นมาตรการด้านความปลอดภัยอาหาร