



รายงานตลาดยางพาราธรรมชาติของจีน ประจำเดือนธันวาคม 2567

ตามข้อมูลตรวจวัดและสังเกตการณ์จากกรมชีนาฟาร์ม (China State Farm) ของกระทรวงเกษตรและกิจการชนบทจีน เมื่อเดือนธันวาคม 2567 ราคายางแผ่นรมควันไทยเบอร์ 3 (RSS3: Ribbed Smoked Sheets 3) และราคา SIR 20 (Standard Indonesia Rubber 20) ยางแท่งมาตรฐานของอินโดนีเซีย พบว่าราคามีการแกว่งตัวเล็กน้อยตลอดทั้งเดือน โดยราคาเฉลี่ยตลอดทั้งเดือนเพิ่มขึ้นเมื่อเทียบกับเดือนก่อนหน้า ส่วนราคายางมาตรฐาน (SCRWF: Standard Chinese Rubber Whole Fraction) ที่มีของอยู่ที่แหล่งการผลิตและแหล่งจำหน่ายในประเทศจีน ราคาสอดคล้องกับทิศทางในตลาดต่างประเทศ ในภาพรวมราคาแกว่งตัวอยู่ที่ระดับ 16,583 - 17,717 หยวนต่อตัน โดยราคาเฉลี่ยตลอดทั้งเดือนเพิ่มขึ้นเมื่อเทียบกับเดือนก่อนหน้า

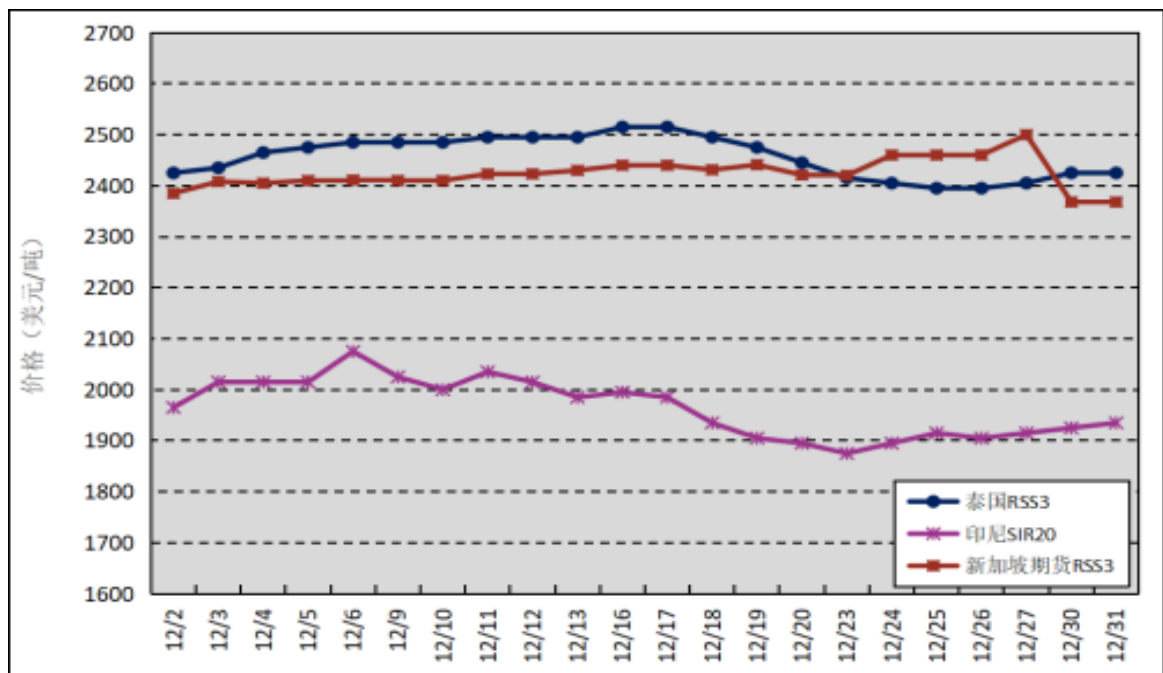
แหล่งการผลิตสำคัญในต่างประเทศ

ราคาของยางแผ่นรมควันไทยเบอร์ 3 (RSS3: Ribbed Smoked Sheets 3) ราคาเฉลี่ยอยู่ที่ 2,457 ดอลลาร์สหรัฐต่อตัน เทียบกับราคาเฉลี่ยของเดือนก่อนหน้า ปรับเพิ่มขึ้น 96 ดอลลาร์สหรัฐต่อตัน โดยราคาสูงสุดอยู่ที่ 2,515 ดอลลาร์สหรัฐต่อตัน และราคาต่ำสุดอยู่ที่ 2,395 ดอลลาร์สหรัฐต่อตัน

SIR20 (Standard Indonesia Rubber 20) ยางแท่งมาตรฐานของอินโดนีเซีย ราคาเฉลี่ยอยู่ที่ 1,965 ดอลลาร์สหรัฐต่อตัน เทียบกับราคาเฉลี่ยของเดือนก่อนหน้า ปรับเพิ่มขึ้น 60 ดอลลาร์สหรัฐต่อตัน โดยราคาสูงสุดอยู่ที่ 2,075 ดอลลาร์สหรัฐต่อตัน และราคาต่ำสุดอยู่ที่ 1,875 ดอลลาร์สหรัฐต่อตัน

ราคาของพาราในตลาดล่วงหน้าสิงคโปร์ สินค้า RSS3 ที่ครบกำหนดเวลาส่งมอบ ราคาเฉลี่ยอยู่ที่ 2,424 ดอลลาร์สหรัฐต่อตัน เทียบกับราคาเฉลี่ยของเดือนก่อนหน้า ปรับเพิ่มขึ้น 108 ดอลลาร์สหรัฐต่อตัน โดยราคาสูงสุดอยู่ที่ 2,500 ดอลลาร์สหรัฐต่อตัน ราคาต่ำสุดอยู่ที่ 2,368 ดอลลาร์สหรัฐต่อตัน

ราคาของพาราธรรมชาติในเขตการผลิตสำคัญสากล เดือนธันวาคม 2567 (หน่วย: ดอลลาร์สหรัฐ/ตัน)



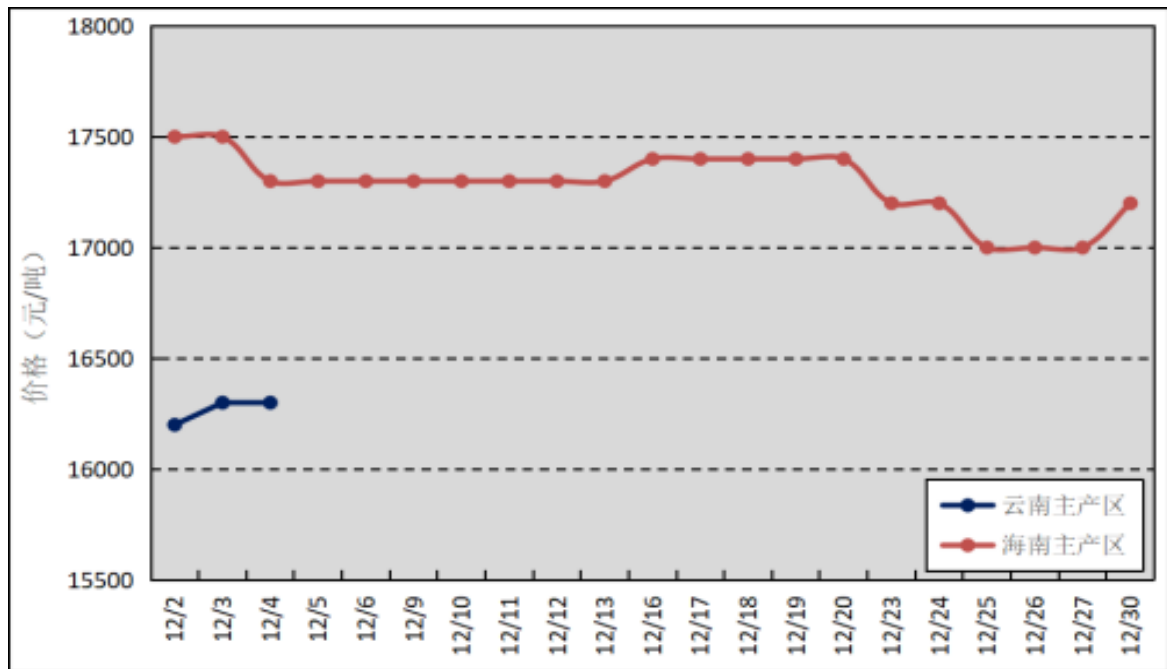
---●--- ยางแผ่นรมควันไทยเบอร์ (RSS3) ---x--- ยางพาราอินโดนีเซียมาตรฐานเบอร์ 20 (SIR20)

---■--- ราคาตลาดสิงคโปร์

### แหล่งการผลิตสำคัญภายในประเทศ

เดือนธันวาคม 2567 แหล่งการผลิตยางพาราในมณฑลยูนนานหยุดกรีดยางตั้งแต่ต้นเดือน ในขณะที่แหล่งการผลิตยางพาราในมณฑลไห่หนานมีผลผลิตลดลงเมื่อเทียบกับเดือนก่อนหน้า โดยราคาน้ำยางดิบ (เมื่อเทียบเป็นยางแห้ง) ที่มณฑลยูนนาน เฉลี่ยอยู่ที่ 16,276 หยวนต่อตัน ปรับเพิ่มขึ้น 119 หยวนต่อตัน เมื่อเทียบกับเดือนก่อนหน้า และที่มณฑลไห่หนาน เฉลี่ยอยู่ที่ 17,282 หยวนต่อตัน ปรับเพิ่มขึ้น 96 หยวนต่อตัน เมื่อเทียบกับเดือนก่อนหน้า

ราคาน้ำยางดิบ (เมื่อเทียบเป็นยางแห้ง) ของแหล่งผลิตสำคัญในจีน เดือนธันวาคม 2567  
(หน่วย: หยวน/ตัน)



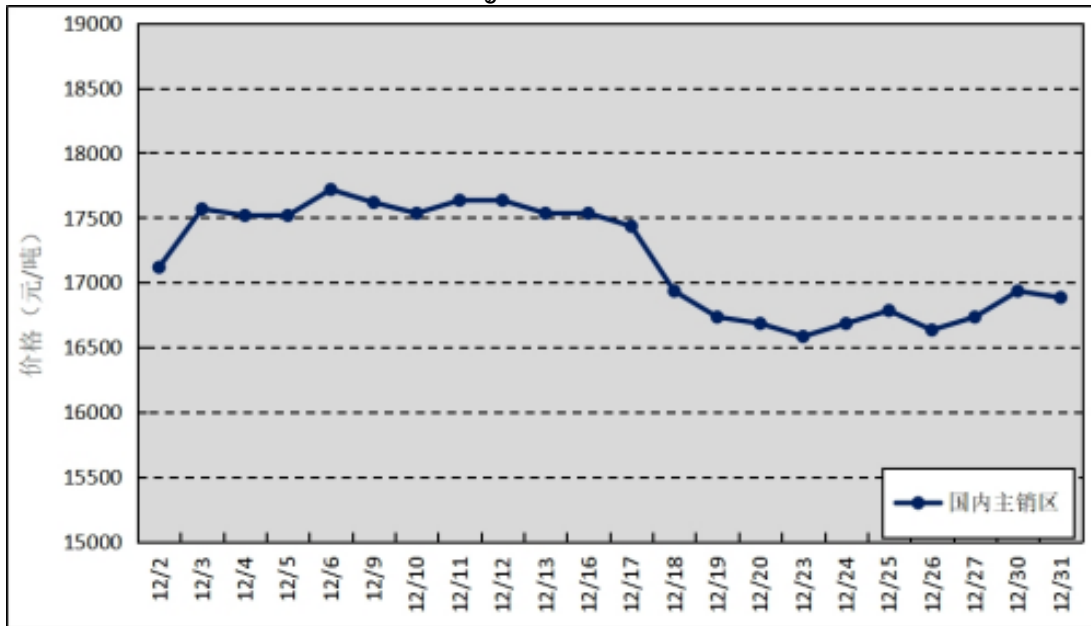
---●--- แหล่งผลิตมณฑลยูนนาน    ---●--- แหล่งผลิตมณฑลไห่หนาน

หมายเหตุ สูตรที่คำนวณราคายางแห้งคือน้ำหนักน้ำยางดิบคูณด้วยอัตราสัดส่วนยางแห้งจากเครื่องวัดคูณด้วยราคายางแห้ง

### แหล่งการขายสำคัญภายในประเทศ

ราคายางมาตรฐาน (SCRWF) ซึ่งผลิตภายในประเทศ ในตลาดนครเซี่ยงไฮ้ ตลาดเมืองชิงเต่า และตลาดนครเทียนจิน มีราคาขายโดยเฉลี่ยอยู่ที่ 17,179 หยวนต่อตัน เทียบกับราคาเฉลี่ยของเดือนก่อนหน้า ปรับเพิ่มขึ้น 287 หยวนต่อตัน โดยราคาสูงสุดอยู่ที่ 17,717 หยวนต่อตัน ราคาต่ำสุดอยู่ที่ 16,583 หยวนต่อตัน

ราคายางพาราธรรมชาติในเขตการขายสำคัญภายในประเทศ เดือนธันวาคม 2567 (หน่วย: หยวน/ตัน)



---●--- เขตการขายสำคัญภายในประเทศ

- **ด้านการนำเข้า** ตามสถิติของศุลกากรแห่งชาติจีน เดือนพฤศจิกายน 2567 ประเทศจีนมีการนำเข้ายางพาราธรรมชาติ 229,000 ตัน เมื่อเทียบกับช่วงเวลาเดียวกันของปีก่อนหน้า ลดลงร้อยละ 18.86 มูลค่านำเข้าเฉลี่ย 1,879.86 ดอลลาร์สหรัฐต่อตัน เพิ่มขึ้นร้อยละ 40.05 โดยเดือนมกราคม - พฤศจิกายน 2567 มีการนำเข้ายางพาราธรรมชาติ รวม 2,135,500 ตัน เมื่อเทียบกับช่วงเวลาเดียวกันของปีก่อนหน้า ลดลงร้อยละ 13.55

เดือนพฤศจิกายน 2567 ประเทศจีนมีการนำเข้ายางผสม (ยางธรรมชาติผสมยางสังเคราะห์) 328,000 ตัน เมื่อเทียบกับช่วงเวลาเดียวกันของปีก่อนหน้า เพิ่มขึ้นร้อยละ 21.26 มูลค่านำเข้าเฉลี่ย 1,929.53 ดอลลาร์สหรัฐต่อตัน เพิ่มขึ้นร้อยละ 38.47 โดยเดือนมกราคม - พฤศจิกายน 2567 มีการนำเข้ายางผสมรวม 2,835,200 ตัน เมื่อเทียบกับช่วงเวลาเดียวกันของปีก่อนหน้า ลดลงร้อยละ 16.03

- **การวิเคราะห์และคาดการณ์**

ในเดือนธันวาคม 2567 จากการที่แหล่งการผลิตยางพาราทางภาคใต้ของประเทศไทยได้รับผลกระทบจากอุทกภัยเมื่อช่วงต้นเดือน ส่งผลให้การกรีดยางยังไม่กลับสู่ภาวะปกติ กอปรกับแหล่งการผลิตยางพาราในมณฑลยูนนานเข้าสู่ช่วงหยุดกรีดยาง ในขณะที่มณฑลไห่หนานกำลังเข้าสู่ช่วงท้ายของฤดูกรีดยาง นโยบายส่งเสริมการบริโภครถยนต์เริ่มเห็นผล ส่งผลให้ยอดขายรถยนต์เพิ่มขึ้นอย่างมาก ต่างเป็นปัจจัยบวกต่อราคายางธรรมชาติในตลาดจีน แต่การที่แหล่งการผลิตยางพาราทางภาคใต้ของประเทศไทยเริ่มกลับมาทำการกรีดยางได้อีกครั้งในช่วงครึ่งหลังของเดือน อุปทานวัตถุดิบยางจากต่างประเทศมีแนวโน้มเพิ่มขึ้นตามฤดูกาล ในขณะที่อุตสาหกรรมยางรถยนต์อยู่ในช่วงการบริโภคที่เบาบางตามวงรอบ ทำให้ความต้องการซื้อวัตถุดิบยางในช่วงราคาสูงลดลง กอปรกับปริมาณยางพาราธรรมชาติที่เข้าเทียบท่าเพิ่มขึ้นและมีการระบายยางจากคลังสินค้าของรัฐออกสู่ตลาด และคลังสินค้าที่ซิงต่าวและคลังสินค้าทั่วไปมีการเก็บสต็อกยางเพิ่มขึ้น ต่างเป็นปัจจัยลบต่อราคายางธรรมชาติในตลาดจีน ส่งผลให้ราคามีการแกว่งตัวตลอดทั้งเดือน

ในเดือนมกราคม 2568 จากนโยบายเศรษฐกิจมหภาคของจีนทำให้ตลาดมีความเชื่อมั่น แหล่งการผลิตยางพาราในจีนเข้าสู่ช่วงหยุดกรีดยาง ส่งผลให้อุปทานยางพาราใหม่มีความตึงตัว นโยบายเงินอุดหนุนการเปลี่ยนรถยนต์เก่ามาใช้รถยนต์ใหม่มีแนวโน้มจะได้รับการต่ออายุ รวมถึงความนิยมในการซื้อรถยนต์ในช่วงวันหยุดยาว จะช่วยสร้างเสถียรภาพให้กับตลาดการบริโภครถยนต์ ต่างเป็นปัจจัยบวกต่อราคายางธรรมชาติในตลาดจีน แต่การที่ปริมาณการนำเข้ายางธรรมชาติของจีนมีแนวโน้มเพิ่มขึ้น คลังสินค้าที่ซิงต่าวยังคงมีการเก็บสต็อกยางเพิ่มขึ้น ความต้องการยางสตีลเรเดียลทั้งตลาดภายในและภายนอกประเทศ

ยังคงอยู่ในระดับต่ำ ส่งผลให้วิสาหกิจลดกำลังการผลิตลง ต่างเป็นปัจจัยกดดันต่อราคายางพาราธรรมชาติในตลาดจีน โดยคาดว่าในเดือนมกราคม 2568 ราคายางมาตรฐาน (SCRWF) ในแหล่งการขายสำคัญภายในประเทศจะแกว่งตัวอยู่ในระดับราคา 16,500 หยวนต่อตัน

\*\*\*\*\*

แหล่งข้อมูล :

1. ข่าวจากเว็บไซต์กรมไชน่าสเตทฟาร์ม วันที่ 8 มกราคม 2568  
[http://www.nkj.moa.gov.cn/rzny/202501/t20250108\\_6468971.htm](http://www.nkj.moa.gov.cn/rzny/202501/t20250108_6468971.htm)