



แบบฟอร์ม ๑ ติดตามผลการดำเนินงานตามแผนการจัดการความรู้ ประจำปีงบประมาณ พ.ศ.๒๕๖๓

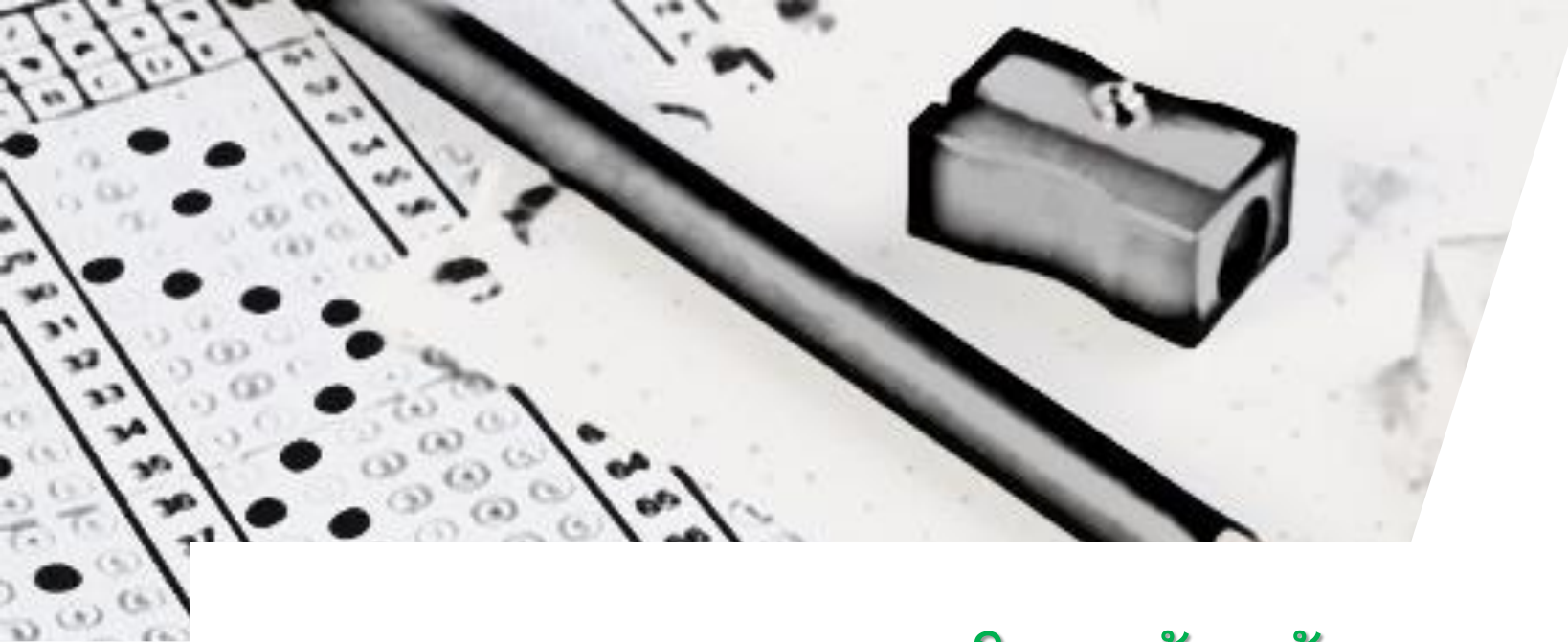
สำนัก/กอง  รอบ ๕ เดือน  รอบ ๑๑ เดือน

กิจกรรม	ตัวชี้วัด / เป้าหมาย	หลักฐาน ที่ต้องรายงาน**	ผลการดำเนินงานที่ต้องรายงาน (ระบุรายละเอียดผลการดำเนินงานตามที่กำหนดไว้)
๑. การบ่งชี้ ความรู้	<ul style="list-style-type: none"> <li>ร้อยละของจำนวนสมาชิก KM Team สำนัก/กองที่เข้าร่วมประชุม/ร้อยละ ๗๐</li> </ul>	รายงานการประชุม KM Team สำนัก/กอง	<ul style="list-style-type: none"> <li>- รายงานการประชุม KM Team สำนัก/กอง ในนามของคณะกรรมการพัฒนาระบบบริหารทรัพยากรบุคคลของกองการเจ้าหน้าที่</li> <li>- สมาชิก KM Team สำนัก/กอง ในนามของคณะกรรมการพัฒนาระบบบริหารทรัพยากรบุคคลของกองการเจ้าหน้าที่ประกอบด้วย <ul style="list-style-type: none"> <li>-ผู้อำนวยการกองการเจ้าหน้าที่ (ประธานกรรมการ)</li> <li>-นักทรัพยากรบุคคลที่ได้รับมอบหมาย (รองประธานกรรมการ)</li> <li>-หัวหน้ากลุ่มทะเบียนประวัติและบำเหน็จความชอบและผู้แทนกลุ่ม (กรรมการ)</li> <li>-หัวหน้ากลุ่มสรรหาและบรรจุแต่งตั้งและผู้แทนกลุ่ม (กรรมการ)</li> <li>-หัวหน้ากลุ่มวางแผนอัตรากำลังคนและผู้แทนกลุ่ม (กรรมการ)</li> <li>-หัวหน้ากลุ่มวินัยและเสริมสร้างระบบคุณธรรมและผู้แทนกลุ่ม (กรรมการ)</li> <li>-หัวหน้ากลุ่มสวัสดิการและเจ้าหน้าที่สัมพันธ์และผู้แทนกลุ่ม (กรรมการ)</li> <li>-หัวหน้าฝ่ายบริหารงานทั่วไปและผู้แทนฝ่าย (กรรมการ)</li> <li>-หัวหน้ากลุ่มพัฒนาระบบบริหารทรัพยากรบุคคล (กรรมการและเลขานุการ)</li> <li>-ผู้แทนกลุ่มพัฒนาระบบบริหารทรัพยากรบุคคล (ผู้ช่วยเลขานุการ)</li> </ul> </li> </ul> <p>รวมคณะกรรมการ จำนวน ๑๖ คน เข้าร่วมการประชุม จำนวน ๑๓ คน คิดเป็นร้อยละ ๘๑.๒๕</p>
๒. การสร้าง และแสวงหา ความรู้	<ul style="list-style-type: none"> <li>จำนวนความรู้ที่รวบรวมได้ /๓ ความรู้</li> </ul>	ตัวอย่างเนื้อหา ของ <u>ทุกองค์ความรู้</u> ที่สร้างขึ้นมาซึ่ง ระบุแหล่งที่มาของ ความรู้	<ul style="list-style-type: none"> <li>- การโอน/ย้าย ข้าราชการพลเรือนสามัญ ตามหนังสือสำนักงาน ก.พ. ที่ นร ๑๐๐๖/ว๔ ลงวันที่ ๒๐ ก.พ. ๕๒ ที่ นร ๑๐๐๖/ว๔ ลงวันที่ ๑๒ พ.ค. ๓๕</li> <li>- การโอน/ย้าย ข้าราชการพลเรือนสามัญ ตามผลการสอบแข่งขัน ตามหนังสือสำนักงาน ก.พ. ที่ นร ๑๐๐๔/ว๑๗ ลงวันที่ ๑๑ ธ.ค. ๕๖ ที่ นร ๑๐๐๔.๑/ว๔ ลงวันที่ ๑๘ มี.ค. ๕๘ ที่ นร ๐๗๑๑/ว๑๒ ลงวันที่ ๑ ต.ค. ๓๓ ที่ นร ๑๐๐๖/ว๑๕ ลงวันที่ ๒๘ มิ.ย. ๕๗</li> <li>- การโอน/ย้าย ข้าราชการต่างประเภท ตามหนังสือสำนักงาน ก.พ. ที่ นร ๑๐๐๖/ว๓๖ ลงวันที่ ๒๙ ก.ย. ๕๓</li> </ul>
๓. การจัดการ ความรู้ให้เป็น ระบบ	<ul style="list-style-type: none"> <li>จำนวนความรู้ที่จัดเป็นระบบ /๓ ความรู้</li> </ul>		<ul style="list-style-type: none"> <li>- การรวบรวมข้อมูล ระเบียบที่เกี่ยวข้องจาก website สำนักงาน ก.พ. และเอกสารราชการจากผลการปฏิบัติงานของกลุ่มสรรหาและบรรจุแต่งตั้งกองการเจ้าหน้าที่</li> </ul>
๔. การ ประมวลและ กลั่นกรอง ความรู้	<ul style="list-style-type: none"> <li>จำนวนความรู้ที่ปรับปรุง /๓ ความรู้</li> </ul>		<ul style="list-style-type: none"> <li>- องค์ความรู้ เรื่อง การโอน/ย้าย ข้าราชการ กฎ ระเบียบที่เกี่ยวข้องผ่านการสรุป โดยหัวหน้ากลุ่มสรรหาและบรรจุแต่งตั้ง และเจ้าหน้าที่ผู้ปฏิบัติงานที่เกี่ยวข้อง และปรับคำที่เป็นวิชาการลดลง พร้อมจัดทำขั้นตอนให้ดูเข้าใจง่ายขึ้น</li> </ul>

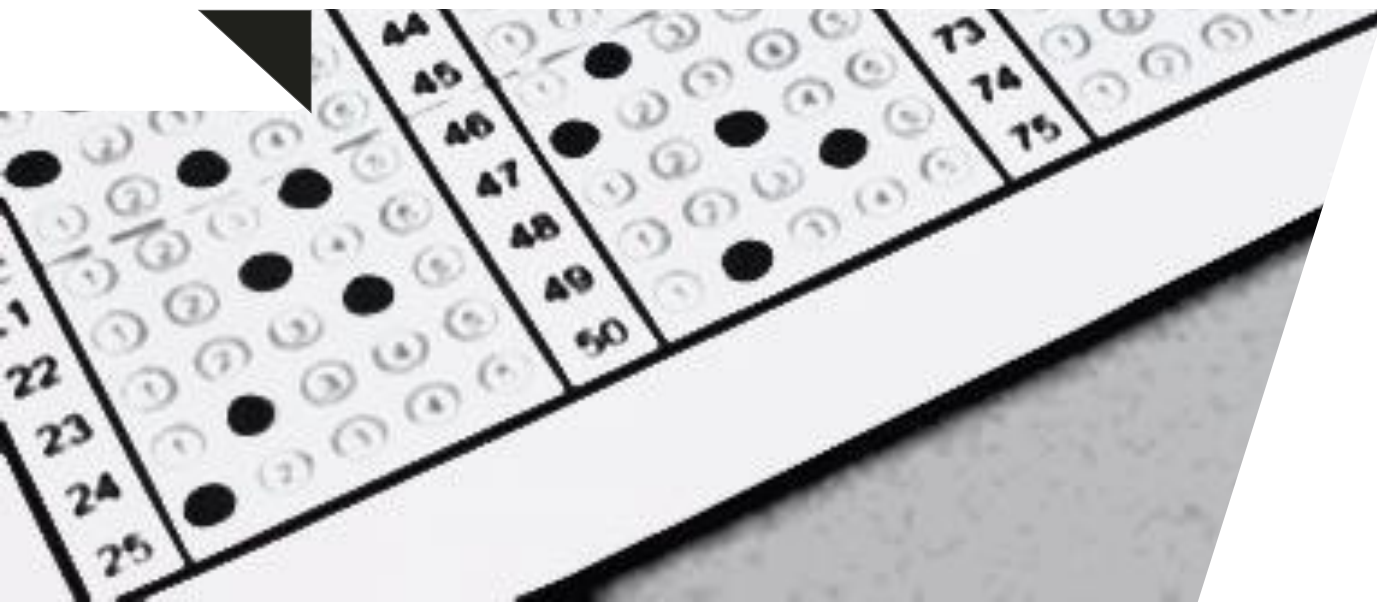
กิจกรรม	ตัวชี้วัด / เป้าหมาย	หลักฐาน ที่ต้องรายงาน**	ผลการดำเนินงานที่ต้องรายงาน (ระบุรายละเอียดผลการดำเนินงานตามที่กำหนดไว้)
๕. การเข้าถึง ความรู้	<ul style="list-style-type: none"> <li>• จำนวนเรื่อง ที่นำลงเว็บไซต์ KM/๓ ความรู้</li> <li>• จำนวนเรื่อง ในการจัดทำบอร์ด/๓ ความรู้</li> <li>• จำนวนเรื่อง ผ่านช่องทาง อื่น ๆ ในกรณีที่เชื่อมโยง องค์ความรู้กับองค์กร ภายนอก (ถ้ามี) โปรดระบุ.....</li> </ul>	<ul style="list-style-type: none"> <li>- ภาพความรู้ที่ลง เว็บไซต์</li> <li>- ภาพกิจกรรม การจัดทำบอร์ดของ ทุกครั้ง</li> <li>- ภาพความรู้ที่ลง ผ่านช่องทางอื่น ๆ (ถ้ามี) โปรดระบุ....</li> </ul>	<ul style="list-style-type: none"> <li>- การเผยแพร่ความรู้</li> <li>๑. จัดทำบอร์ดประชาสัมพันธ์</li> <li>๒. เว็บไซต์กองการเจ้าหน้าที่ หัวข้อการจัดการความรู้</li> <li>๓. เว็บไซต์การจัดการความรู้ สถาบันเกษตรวิชาการ</li> </ul>
๖. การ แลกเปลี่ยน ความรู้	<ul style="list-style-type: none"> <li>• จำนวนเรื่อง CoP/๓ ความรู้</li> <li>• ร้อยละของจำนวน กลุ่มเป้าหมายในทุกกิจกรรม/ ไม่น้อยกว่าร้อยละ ๙๐</li> <li>• จำนวนฐานความรู้/๑ ฐาน</li> <li>• จำนวนเรื่อง กิจกรรมการ ถอดความรู้จากผู้รู้หน่วยงาน (Tacit K. to Explicit K.) อย่างน้อย ๑ ความรู้</li> <li>• จำนวนเครือข่าย การแลกเปลี่ยนเรียนรู้ทั้ง ภายใน/ภายนอก สป.กษ. และในประเทศ ต่างประเทศ (ถ้ามี) โปรดระบุ.....</li> </ul>	<ul style="list-style-type: none"> <li>- รายงานสรุป การดำเนินกิจกรรม CoP ซึ่งระบุ รายละเอียดตามที่ กำหนด</li> <li>- รายงานสรุปผล การดำเนินกิจกรรม การถอดความรู้ จากผู้รู้หน่วยงาน (Tacit K. to Explicit K.)</li> <li>- รายงานสรุปผล การดำเนินกิจกรรม ในเครือข่าย</li> </ul>	<ul style="list-style-type: none"> <li>- รายละเอียดกิจกรรม CoP</li> <li>๑. หัวข้อ การโอน/ย้ายข้าราชการ</li> <li>๒. จัดกิจกรรมเมื่อวันอังคาร ที่ ๓๐ มิถุนายน ๒๕๖๓ ณ ห้องประชุมกอง นโยบายเทคโนโลยีเพื่อการเกษตรและเกษตรกรรมยั่งยืน (กนท.)</li> <li>๓. กลุ่มเป้าหมาย (เจ้าหน้าที่กลุ่มสรรหาและบรรจุแต่งตั้ง กองการ เจ้าหน้าที่) จำนวน ๘ คน ประกอบด้วย <ul style="list-style-type: none"> <li>๑) นางกนกแข เวระพันธ์ นักทรัพยากรบุคคลชำนาญการพิเศษ</li> <li>๒) นางสาววิรัตน์ ชัยผาดิกานต์ นักทรัพยากรบุคคลชำนาญการ</li> <li>๓) นายสนธิวัฒน์ เศรษฐรัมย์ นักทรัพยากรบุคคลชำนาญการ</li> <li>๔) นางสาวจินตนา กระจ่างวัน นักทรัพยากรบุคคลชำนาญการ</li> <li>๕) นางสาวปัทมา อ่ำอ้อม นักทรัพยากรบุคคลชำนาญการ</li> <li>๖) นางสาวนทิตา เปรมปัญญา นักทรัพยากรบุคคลปฏิบัติการ</li> <li>๗) นางสาวกนกอร เทียนปัญญา บุคลากร</li> <li>๘) นางสาวเสาวรส คำพิมูล บุคลากร</li> </ul> </li> <li>คิดเป็นร้อยละ ๑๐๐</li> <li>- เนื้อหาที่ได้มีการแลกเปลี่ยนเรียนรู้ <ul style="list-style-type: none"> <li>๑) การย้ายข้าราชการพลเรือนสามัญ</li> <li>๒) การโอนข้าราชการพลเรือนสามัญ</li> <li>๓) การโอนข้าราชการต่างประเภท</li> </ul> </li> </ul>
๗. การเรียนรู้	<ul style="list-style-type: none"> <li>• ร้อยละของจำนวน กลุ่มเป้าหมายที่นำความรู้ไป ประยุกต์ใช้/ไม่น้อยกว่า ร้อยละ ๙๐</li> <li>• ร้อยละของจำนวน กลุ่มเป้าหมายในชั้นตอนที่ ๗.๑ /ร้อยละ ๕</li> <li>• จำนวนคู่มือฯ /ไม่น้อย กว่า ๑ เรื่อง</li> <li>• จำนวนนวัตกรรมที่ได้จาก การจัดการความรู้ (ถ้ามี)</li> </ul>	<ul style="list-style-type: none"> <li>- สรุปผลการนำ ความรู้ไป ประยุกต์ใช้</li> <li>- คู่มือการ ปฏิบัติงานที่ได้จาก การจัดการความรู้ และ ไฟล์ อิเล็กทรอนิกส์</li> <li>- สรุปวิธีการ ยกย่องชมเชย</li> </ul>	<ul style="list-style-type: none"> <li>- จำนวนกลุ่มเป้าหมาย ๘ คน โดยการติดตามการนำความรู้ไปใช้ โดย การตอบแบบสอบถามผ่านระบบออนไลน์ สามารถนำความรู้ที่ได้รับไปปรับ ใช้ในการปฏิบัติงานได้ จำนวน ๘ คน คิดเป็นร้อยละ ๑๐๐</li> <li>- สรุปการนำความรู้ไปปรับใช้ การจัดกิจกรรม CoP ในครั้งนี้ ช่วยทำให้เกิดความเข้าใจ ในกฎ ระเบียบ ขั้นตอน พร้อมทั้งสรุปเนื้อหาให้เกิดความเข้าใจง่ายขึ้น ทั้งนี้เป็น ประโยชน์แก่ผู้ปฏิบัติงานด้านการสรรหาและบรรจุแต่งตั้งข้าราชการ <ul style="list-style-type: none"> <li>- ผู้ที่ได้รับการยกย่องชมเชย คือ นางสาว เสาวรส คำพิมูล ตำแหน่ง บุคลากร โดยการประกาศในบอร์ดประชาสัมพันธ์ “ชุมชนนักปฏิบัติ” CoP ของกองการเจ้าหน้าที่</li> <li>- จัดทำเป็นคู่มือ การโอน/ย้ายข้าราชการ</li> </ul> </li> </ul>

หมายเหตุ\* ระยะเวลาการรายงานผลรอบ ๑๑ เดือน

กรอกข้อมูลการรายงานผ่านระบบ google form: URL: <http://gg.gg/gkztt> พร้อมแนบเอกสารหลักฐาน



## การโอน / ย้าย ข้าราชการ



กองการเจ้าหน้าที่  
สำนักงานปลัดกระทรวงเกษตรและสหกรณ์

การแต่งตั้งหรือย้ายข้าราชการพลเรือนสามัญให้ดำรงตำแหน่งต่างประเภท  
(ตามหลักเกณฑ์หนังสือสำนักงาน ก.พ. ที่ นร 1006/ว 16 ลงวันที่ 22 มิถุนายน 2552)

มี 2 กรณี

- กรณีการย้ายข้าราชการพลเรือนสามัญผู้สอบแข่งขันได้
- กรณีการย้ายข้าราชการพลเรือนสามัญผู้สอบแข่งขันได้จากบัญชีผู้ได้รับการคัดเลือก “นำบัญชี”

## ➤ การย้ายข้าราชการพลเรือนสามัญผู้สอบแข่งขันได้

การย้ายข้าราชการพลเรือนสามัญ ประเภททั่วไป ระดับปฏิบัติงาน หรือชำนาญงาน ของสำนักงานปลัดกระทรวงเกษตรและสหกรณ์ ผู้มีอำนาจสั่งบรรจุสามารถสามารถมีคำสั่งย้าย เพื่อแต่งตั้งให้ดำรงตำแหน่งประเภทวิชาการ ระดับปฏิบัติการได้ โดยแบ่งเป็น 3 กรณี ดังนี้

1) ข้าราชการประเภททั่วไป ระดับปฏิบัติงาน ที่ขึ้นบัญชีผู้สอบแข่งขันได้ เมื่อถึงลำดับที่ที่จะได้รับการบรรจุตามบัญชีผู้สอบแข่งขัน และสายงานที่สอบได้นั้นตรงกับสายงานที่จะแต่งตั้ง (รวมถึงลำดับที่จะเรียกบรรจุ)

2) ข้าราชการประเภททั่วไป ระดับชำนาญงาน ที่ขึ้นบัญชีผู้สอบแข่งขันได้ และสายงานที่สอบได้นั้นตรงกับสายงานที่จะแต่งตั้ง (ไม่ต้องรอถึงลำดับที่จะเรียกบรรจุ)

3) ข้าราชการประเภททั่วไป ระดับ 3 หรือ 4 หรือ ชำนาญงาน ที่ขึ้นบัญชีผู้สอบแข่งขันได้ และสายงานที่สอบได้นั้น **ไม่**ตรงกับสายงานที่จะแต่งตั้ง ให้ดำเนินการตามขั้นตอน (ไม่ต้องรอถึงลำดับที่จะเรียกบรรจุ)

(1) ตั้งคณะกรรมการเพื่อดำเนินการคัดเลือกฯ โดยการทดสอบความรู้ ความสามารถเฉพาะตำแหน่ง

และประเมินความเหมาะสมกับตำแหน่ง โดยให้ทดลองปฏิบัติงานในระยะเวลาตามที่คณะกรรมการกำหนด

(2) การแต่งตั้งผู้ได้รับการคัดเลือกดังกล่าว ต้องไม่ก่อนวันที่ผ่านการคัดเลือกของคณะกรรมการ

(3) ผู้ได้รับการคัดเลือกต้องทำข้อตกลงเพื่อปฏิบัติงานในตำแหน่งที่ได้รับแต่งตั้งเป็นระยะเวลาไม่น้อยกว่า 1 ปี

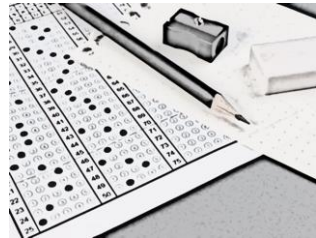
จึงจะย้ายหรือโอนได้

- กรณีการย้ายข้าราชการพลเรือนสามัญผู้สอบแข่งขันได้  
(ตามหลักเกณฑ์หนังสือสำนักงาน ก.พ. ที่ นร 1004/ ว 17 ลงวันที่ 11 ธันวาคม 2556)

### ระดับปฏิบัติงาน (ตรงสายงาน)



ประเภททั่วไป  
ระดับปฏิบัติงาน



สอบผ่าน



ลำดับ	ชื่อ	สกุล	ชื่อ	ชื่อ	ชื่อ
1	สมชาย	ใจดี	สมชาย	ใจดี	สมชาย
2	สมชาย	ใจดี	สมชาย	ใจดี	สมชาย
3	สมชาย	ใจดี	สมชาย	ใจดี	สมชาย
4	สมชาย	ใจดี	สมชาย	ใจดี	สมชาย
5	สมชาย	ใจดี	สมชาย	ใจดี	สมชาย
6	สมชาย	ใจดี	สมชาย	ใจดี	สมชาย
7	สมชาย	ใจดี	สมชาย	ใจดี	สมชาย
8	สมชาย	ใจดี	สมชาย	ใจดี	สมชาย
9	สมชาย	ใจดี	สมชาย	ใจดี	สมชาย
10	สมชาย	ใจดี	สมชาย	ใจดี	สมชาย
11	สมชาย	ใจดี	สมชาย	ใจดี	สมชาย
12	สมชาย	ใจดี	สมชาย	ใจดี	สมชาย
13	สมชาย	ใจดี	สมชาย	ใจดี	สมชาย
14	สมชาย	ใจดี	สมชาย	ใจดี	สมชาย
15	สมชาย	ใจดี	สมชาย	ใจดี	สมชาย
16	สมชาย	ใจดี	สมชาย	ใจดี	สมชาย
17	สมชาย	ใจดี	สมชาย	ใจดี	สมชาย
18	สมชาย	ใจดี	สมชาย	ใจดี	สมชาย
19	สมชาย	ใจดี	สมชาย	ใจดี	สมชาย
20	สมชาย	ใจดี	สมชาย	ใจดี	สมชาย

บรรจุแล้ว

เมื่อถึงลำดับ  
สายงานที่สอบได้  
เป็นสายงานเดียวกันกับตำแหน่งว่าง



ผู้บังคับบัญชาซึ่งมีอำนาจ  
สั่งบรรจุ ตามมาตรา 57  
พิจารณาย้ายเพื่อแต่งตั้ง



ประเภทวิชาการ  
ระดับปฏิบัติการ

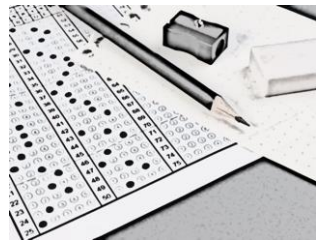
(ตามหลักเกณฑ์หนังสือสำนักงาน ก.พ. ที่ นร 1004.1/ว 4 ลงวันที่ 18 มีนาคม 2548)

➤ กรณีการย้ายข้าราชการพลเรือนสามัญผู้สอบแข่งขันได้  
 (ตามหลักเกณฑ์หนังสือสำนักงาน ก.พ. ที่ นร 1004/ ว 17 ลงวันที่ 11 ธันวาคม 2556)

ระดับชำนาญงาน กรณีที่ 1 (ตรงสายงาน)



ประเภททั่วไป  
ระดับชำนาญงาน



สอบผ่าน



ลำดับที่	ชื่อ	ตำแหน่ง	หมายเหตุ
1	นาย ก.	ตำแหน่ง ก.	
2	นาย ข.	ตำแหน่ง ข.	
3	นาย ค.	ตำแหน่ง ค.	
4	นาย ง.	ตำแหน่ง ง.	
5	นาย จ.	ตำแหน่ง จ.	
6	นาย ฉ.	ตำแหน่ง ฉ.	
7	นาย ช.	ตำแหน่ง ช.	
8	นาย ซ.	ตำแหน่ง ซ.	
9	นาย ฌ.	ตำแหน่ง ฌ.	
10	นาย ฉ.	ตำแหน่ง ฉ.	
11	นาย ช.	ตำแหน่ง ช.	
12	นาย ซ.	ตำแหน่ง ซ.	
13	นาย ฌ.	ตำแหน่ง ฌ.	
14	นาย ฉ.	ตำแหน่ง ฉ.	
15	นาย ช.	ตำแหน่ง ช.	
16	นาย ซ.	ตำแหน่ง ซ.	
17	นาย ฌ.	ตำแหน่ง ฌ.	
18	นาย ฉ.	ตำแหน่ง ฉ.	
19	นาย ช.	ตำแหน่ง ช.	
20	นาย ซ.	ตำแหน่ง ซ.	

} บรรจุแล้ว

สายงานที่สอบได้  
เป็นสายงานเดียวกันกับตำแหน่งว่าง  
ไม่ต้องรอถึงลำดับ



ผู้บังคับบัญชาซึ่งมีอำนาจ  
สั่งบรรจุ ตามมาตรา 57  
พิจารณาย้ายเพื่อแต่งตั้ง



ประเภทวิชาการ  
ระดับปฏิบัติการ

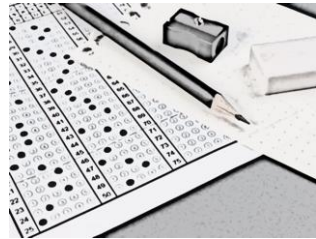
(ตามหลักเกณฑ์หนังสือสำนักงาน ก.พ. ที่ นร 0711/ว 12 ลงวันที่ 1 ตุลาคม 2533)

➤ กรณีการย้ายข้าราชการพลเรือนสามัญผู้สอบแข่งขันได้  
 (ตามหลักเกณฑ์หนังสือสำนักงาน ก.พ. ที่ นร 1004/ว 17 ลงวันที่ 11 ธันวาคม 2556)

ระดับชำนาญงาน กรณีที่ 2 (ไม่ตรงสายงาน)



ประเภททั่วไป  
ระดับชำนาญงาน



สอบผ่าน



ลำดับ	ชื่อ	ตำแหน่ง	หมายเหตุ
1	นายสมชาย ใจดี	ช่างเทคนิค	
2	นายสุวิทย์ ใจดี	ช่างเทคนิค	
3	นายวิวัฒน์ ใจดี	ช่างเทคนิค	
4	นายวิเศษ ใจดี	ช่างเทคนิค	
5	นายวิมล ใจดี	ช่างเทคนิค	
6	นายวิภา ใจดี	ช่างเทคนิค	
7	นายวิภาดา ใจดี	ช่างเทคนิค	
8	นายวิภาดา ใจดี	ช่างเทคนิค	
9	นายวิภาดา ใจดี	ช่างเทคนิค	
10	นายวิภาดา ใจดี	ช่างเทคนิค	
11	นายวิภาดา ใจดี	ช่างเทคนิค	
12	นายวิภาดา ใจดี	ช่างเทคนิค	
13	นายวิภาดา ใจดี	ช่างเทคนิค	
14	นายวิภาดา ใจดี	ช่างเทคนิค	
15	นายวิภาดา ใจดี	ช่างเทคนิค	
16	นายวิภาดา ใจดี	ช่างเทคนิค	
17	นายวิภาดา ใจดี	ช่างเทคนิค	
18	นายวิภาดา ใจดี	ช่างเทคนิค	
19	นายวิภาดา ใจดี	ช่างเทคนิค	
20	นายวิภาดา ใจดี	ช่างเทคนิค	

ถ้ามีตำแหน่งว่าง  
ไม่ใช่สายงานที่สอบได้



ผู้บังคับบัญชาซึ่งมีอำนาจ  
สั่งบรรจุ ตามมาตรา 57  
พิจารณาย้ายเพื่อแต่งตั้ง



ประเภทวิชาการ  
ระดับปฏิบัติการ

- ตั้งคณะกรรมการเพื่อดำเนินการคัดเลือกฯ โดยการทดสอบความรู้ ความสามารถเฉพาะตำแหน่ง และประเมินความเหมาะสมกับตำแหน่ง โดยให้ทดลองปฏิบัติงานในระยะเวลาตามที่คณะกรรมการกำหนด
- การแต่งตั้งผู้ได้รับการคัดเลือกดังกล่าว ต้องไม่ก่อนวันที่ผ่านการคัดเลือกของคณะกรรมการ
- ผู้ได้รับการคัดเลือกต้องทำข้อตกลงเพื่อปฏิบัติงานในตำแหน่งที่ได้รับแต่งตั้งเป็นระยะเวลาไม่น้อยกว่า 1 ปี จึงจะย้ายหรือโอนได้



## ➤ หลักเกณฑ์และระเบียบที่เกี่ยวข้อง



- พระราชบัญญัติระเบียบข้าราชการพลเรือน พ.ศ. 2551
- หนังสือสำนักงาน ก.พ. ที่ นร 1004/ว 17 ลงวันที่ 11 ธันวาคม 2556 เรื่อง การสรรหาโดยการสอบแข่งขันเพื่อบรรจุบุคคลเข้ารับราชการ
- หนังสือสำนักงาน ก.พ. ที่ นร 1004.1/ว 4 ลงวันที่ 18 มีนาคม 2548 เรื่อง การเลื่อนข้าราชการพลเรือนผู้สอบแข่งขันได้ขึ้นแต่งตั้งให้ดำรงตำแหน่งในระดับที่สูงขึ้น
- หนังสือสำนักงาน ก.พ. ที่ นร 1006/ว 15 ลงวันที่ 28 มิถุนายน 2547 เรื่อง การย้ายหรือโอนข้าราชการพลเรือนสามัญซึ่งได้รับวุฒิเพิ่มขึ้น
- หนังสือสำนักงาน ก.พ. ที่ นร 0711/ว 12 ลงวันที่ 1 ตุลาคม 2533 เรื่อง การย้ายหรือโอนข้าราชการพลเรือนสามัญซึ่งได้รับวุฒิเพิ่มขึ้น

➤ การย้ายข้าราชการพลเรือนสามัญผู้สอบแข่งขันได้จากบัญชีผู้ได้รับการคัดเลือก “นำบัญชี”

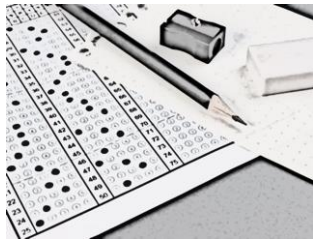
การย้ายข้าราชการพลเรือนสามัญผู้สอบแข่งขันได้ จากบัญชีผู้ได้รับการคัดเลือก “นำบัญชี” จะต้องเป็นข้าราชการประเภททั่วไป ระดับปฏิบัติงาน หรือชำนาญงานของสำนักงานปลัดกระทรวงเกษตรและสหกรณ์ ขึ้นบัญชีผู้สอบแข่งขันได้ สามารถมีคำสั่งย้ายข้าราชการผู้นั้นให้ดำรงตำแหน่งประเภทวิชาการ ระดับปฏิบัติการได้ แบ่งได้เป็น 2 กรณี ดังนี้

1) ข้าราชการประเภททั่วไป ระดับ 1 หรือ 2 หรือ ปฏิบัติงาน ที่ขึ้นบัญชีผู้สอบแข่งขันได้ เมื่อถึงลำดับที่ที่จะได้รับการบรรจุตามบัญชีผู้สอบแข่งขัน และสายงานที่สอบได้นั้นตรงตามสายงานที่ว่างอยู่ (รอถึงลำดับที่จะเรียกบรรจุ)

2) ข้าราชการประเภททั่วไป ระดับ 3 หรือ 4 หรือ ชำนาญงาน ที่ขึ้นบัญชีผู้สอบแข่งขันได้ และสายงานที่สอบได้นั้นตรงตามสายงานที่ว่างอยู่ (ไม่ต้องรอถึงลำดับที่จะเรียกบรรจุ)

➤ กรณีการย้ายข้าราชการพลเรือนสามัญผู้สอบแข่งขันได้จากบัญชีผู้ได้รับการคัดเลือก “นำบัญชี”  
 (ตามหลักเกณฑ์หนังสือสำนักงาน ก.พ. ที่ นร 1006/ ว 18 ลงวันที่ 11 ธันวาคม 2556)

ระดับ 1 หรือ 2 หรือ ปฏิบัติงาน



ลำดับ	ชื่อ	ตำแหน่ง	หมายเหตุ
1	นาย ก. ก.	ตำแหน่ง ก.	
2	นาย ข. ข.	ตำแหน่ง ข.	
3	นาย ค. ค.	ตำแหน่ง ค.	
4	นาย ง. ง.	ตำแหน่ง ง.	
5	นาย จ. จ.	ตำแหน่ง จ.	
6	นาย ฉ. ฉ.	ตำแหน่ง ฉ.	
7	นาย ช. ช.	ตำแหน่ง ช.	
8	นาย ซ. ซ.	ตำแหน่ง ซ.	
9	นาย ฌ. ฌ.	ตำแหน่ง ฌ.	
10	นาย ฎ. ฎ.	ตำแหน่ง ฎ.	
11	นาย ฏ. ฏ.	ตำแหน่ง ฏ.	
12	นาย ฐ. ฐ.	ตำแหน่ง ฐ.	
13	นาย ด. ด.	ตำแหน่ง ด.	
14	นาย ต. ต.	ตำแหน่ง ต.	
15	นาย ถ. ถ.	ตำแหน่ง ถ.	
16	นาย ท. ท.	ตำแหน่ง ท.	
17	นาย ธ. ธ.	ตำแหน่ง ธ.	
18	นาย น. น.	ตำแหน่ง น.	
19	นาย บ. บ.	ตำแหน่ง บ.	
20	นาย ป. ป.	ตำแหน่ง ป.	
21	นาย พ. พ.	ตำแหน่ง พ.	
22	นาย ฟ. ฟ.	ตำแหน่ง ฟ.	
23	นาย ภ. ภ.	ตำแหน่ง ภ.	
24	นาย ภา. ภา.	ตำแหน่ง ภา.	
25	นาย ชาติ. ชาติ.	ตำแหน่ง ชาติ.	
26	นาย ชัย. ชัย.	ตำแหน่ง ชัย.	
27	นาย ชาติชาย. ชาติชาย.	ตำแหน่ง ชาติชาย.	
28	นาย ชาติชาย. ชาติชาย.	ตำแหน่ง ชาติชาย.	
29	นาย ชาติชาย. ชาติชาย.	ตำแหน่ง ชาติชาย.	
30	นาย ชาติชาย. ชาติชาย.	ตำแหน่ง ชาติชาย.	



ประเภททั่วไป  
 ระดับ 1 และระดับ 2 ตาม พ.ร.บ. ปี 35  
 หรือ ระดับปฏิบัติงาน ตาม พ.ร.บ. ปี 51

สอบผ่าน

**เมื่อถึงลำดับที่**  
 ตามสายงานที่สอบได้  
 ขอให้บัญชีผู้สอบแข่งขันได้  
 จากส่วนราชการอื่น

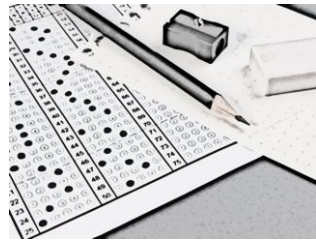
ผู้บังคับบัญชาซึ่งมีอำนาจ  
 สั่งบรรจุ ตามมาตรา 57  
 พิจารณาย้ายเพื่อแต่งตั้ง

ประเภทวิชาการ  
 ระดับปฏิบัติการ

(ตามหลักเกณฑ์หนังสือสำนักงาน ก.พ. ที่ นร 1006/ว 3 ลงวันที่ 20 กุมภาพันธ์ 2558)

➤ กรณีการย้ายข้าราชการพลเรือนสามัญผู้สอบแข่งขันได้จากบัญชีผู้ได้รับการคัดเลือก “นำบัญชี”  
(ตามหลักเกณฑ์หนังสือสำนักงาน ก.พ. ที่ นร 1006/ ว 18 ลงวันที่ 11 ธันวาคม 2556)

ระดับ 3 หรือ 4 หรือ ชำนาญงาน



ลำดับที่	ชื่อ	ตำแหน่ง	วุฒิ	หมายเหตุ
1	นายสมชาย ใจดี	เสมียน	ปริญญาตรี	
2	นายสุวิทย์ ใจดี	เสมียน	ปริญญาตรี	
3	นายวิวัฒน์ ใจดี	เสมียน	ปริญญาตรี	
4	นายสุวิทย์ ใจดี	เสมียน	ปริญญาตรี	
5	นายวิวัฒน์ ใจดี	เสมียน	ปริญญาตรี	
6	นายสุวิทย์ ใจดี	เสมียน	ปริญญาตรี	
7	นายวิวัฒน์ ใจดี	เสมียน	ปริญญาตรี	
8	นายสุวิทย์ ใจดี	เสมียน	ปริญญาตรี	
9	นายวิวัฒน์ ใจดี	เสมียน	ปริญญาตรี	
10	นายสุวิทย์ ใจดี	เสมียน	ปริญญาตรี	
11	นายวิวัฒน์ ใจดี	เสมียน	ปริญญาตรี	
12	นายสุวิทย์ ใจดี	เสมียน	ปริญญาตรี	
13	นายวิวัฒน์ ใจดี	เสมียน	ปริญญาตรี	
14	นายสุวิทย์ ใจดี	เสมียน	ปริญญาตรี	
15	นายวิวัฒน์ ใจดี	เสมียน	ปริญญาตรี	
16	นายสุวิทย์ ใจดี	เสมียน	ปริญญาตรี	
17	นายวิวัฒน์ ใจดี	เสมียน	ปริญญาตรี	
18	นายสุวิทย์ ใจดี	เสมียน	ปริญญาตรี	
19	นายวิวัฒน์ ใจดี	เสมียน	ปริญญาตรี	
20	นายสุวิทย์ ใจดี	เสมียน	ปริญญาตรี	



ประเภททั่วไป  
ระดับ 3 และระดับ 4 ตาม พ.ร.บ. ปี 35  
หรือ ระดับชำนาญงาน ตาม พ.ร.บ. ปี 51

สอบผ่าน

ถ้ามีตำแหน่งว่าง  
ตามสายงานที่สอบได้  
ขอใช้บัญชีผู้สอบแข่งขันได้  
จากส่วนราชการอื่น

ผู้บังคับบัญชาซึ่งมีอำนาจ  
สั่งบรรจุ ตามมาตรา 57  
พิจารณาย้ายเพื่อแต่งตั้ง

ประเภทวิชาการ  
ระดับปฏิบัติการ

(ตามหลักเกณฑ์หนังสือสำนักงาน ก.พ. ที่ นร 1006/ว 3 ลงวันที่ 20 กุมภาพันธ์ 2558)

➤ หลักเกณฑ์และระเบียบที่เกี่ยวข้อง

- พระราชบัญญัติระเบียบข้าราชการพลเรือน พ.ศ. 2551
- หนังสือสำนักงาน ก.พ. ที่ นร 1004/ว 18 ลงวันที่ 11 ธันวาคม 2556 เรื่อง การอนุมัติคัดเลือกจากบัญชีผู้สอบแข่งขันได้
- หนังสือสำนักงาน ก.พ. ที่ นร 1006/ว 3 ลงวันที่ 20 กุมภาพันธ์ 2558 เรื่อง การย้ายข้าราชการพลเรือนสามัญผู้ได้รับอนุมัติเพิ่มขึ้น

## ข้อแตกต่างระหว่างการย้ายข้าราชการพลเรือนผู้สอบแข่งขันได้และการนำบัญชี

### ➤ กรณีการย้ายข้าราชการพลเรือนสามัญผู้สอบแข่งขันได้

- 1) กรณีเป็นข้าราชการประเภททั่วไป ระดับชำนาญงาน หากขึ้นบัญชีผู้สอบได้ไม่ใช่สายงานเดียวกันกับตำแหน่งที่ว่างอยู่ **สามารถ** เข้าสู่กระบวนการพิจารณาได้
- 2) เป็นการดำเนินการโดยใช้บัญชีของส่วนราชการที่จัดสอบแข่งขัน

### ➤ กรณีการย้ายข้าราชการพลเรือนสามัญผู้สอบแข่งขันได้จากบัญชี ผู้ได้รับการคัดเลือก “นำบัญชี”

- 1) กรณีเป็นข้าราชการประเภททั่วไป ระดับชำนาญงาน หากขึ้นบัญชีผู้สอบได้จะ**ต้อง**เป็นสายงานเดียวกันกับตำแหน่งที่ว่างอยู่**เท่านั้น**
- 2) สามารถขอใช้บัญชีรายชื่อผู้สอบแข่งขันได้ของส่วนราชการที่จัดสอบแข่งขัน (1) (บัญชีแม่) และใช้บัญชีของส่วนราชการ (2) ใช้บัญชีของส่วนราชการ (1) ไปพิจารณาเป็นผู้ได้รับการคัดเลือก (บัญชีลูก) ทั้ง 2 บัญชี

## การย้ายข้าราชการ ในสำนักงานปลัดกระทรวงเกษตรและสหกรณ์

**การย้ายข้าราชการ** เมื่อหน่วยงานภายในสังกัด สป.กษ. มีตำแหน่งว่าง แจ้งความประสงค์มายังกองการเจ้าหน้าที่ เพื่อดำเนินการขอความเห็นชอบจากผู้บังคับบัญชา ซึ่งมีอำนาจสั่งบรรจุ ตามมาตรา 57 ของ พ.ร.บ. ข้าราชการพลเรือน พ.ศ. 2551 โดยประกาศแจ้งเวียนให้ข้าราชการในสังกัดทราบและข้าราชการผู้ประสงค์ขอย้าย ยื่นความประสงค์ ให้กองการเจ้าหน้าที่ ตามแบบฟอร์มที่กำหนด เพื่อกองการเจ้าหน้าที่จะได้เสนอผู้บังคับบัญชาฯ พิจารณาย้ายให้ดำรงตำแหน่ง นั้น ต่อไป

การพิจารณาดังกล่าว ต้องพิจารณาทักษะ ความรู้ ความสามารถ และความเหมาะสมกับตำแหน่ง โดยคำนึงถึง ประโยชน์ของทางราชการเป็นสำคัญ

## การพิจารณาคุณสมบัติข้าราชการที่ประสงค์ขอย้าย

- กรณี ข้าราชการที่ดำรงตำแหน่งประเภทวิชาการ ระดับปฏิบัติการ หรือ ประเภททั่วไป ระดับปฏิบัติงาน ต้องมีคุณสมบัติตามมาตรฐานกำหนดตำแหน่งตรงกับตำแหน่งที่ขอย้าย (วุฒิการศึกษาเป็นหลัก) สามารถยื่นความประสงค์ได้ หากไม่ตรงจะต้องยุติเรื่องเพราะขาดคุณสมบัติตามมาตรฐานกำหนดตำแหน่ง ของสำนักงาน ก.พ.

- กรณี ข้าราชการที่ดำรงตำแหน่งประเภทวิชาการ ระดับชำนาญการ หรือ ประเภททั่วไป ระดับชำนาญงาน หากมีความประสงค์ขอย้ายเพื่อดำรงตำแหน่งอื่น ต้องพิจารณาดังนี้

1) หากอยู่ในสายงาน หรือกลุ่มงานเดียวกัน ตามที่สำนักงานปลัดกระทรวงเกษตรและสหกรณ์กำหนดไว้ สามารถยื่นความประสงค์ได้

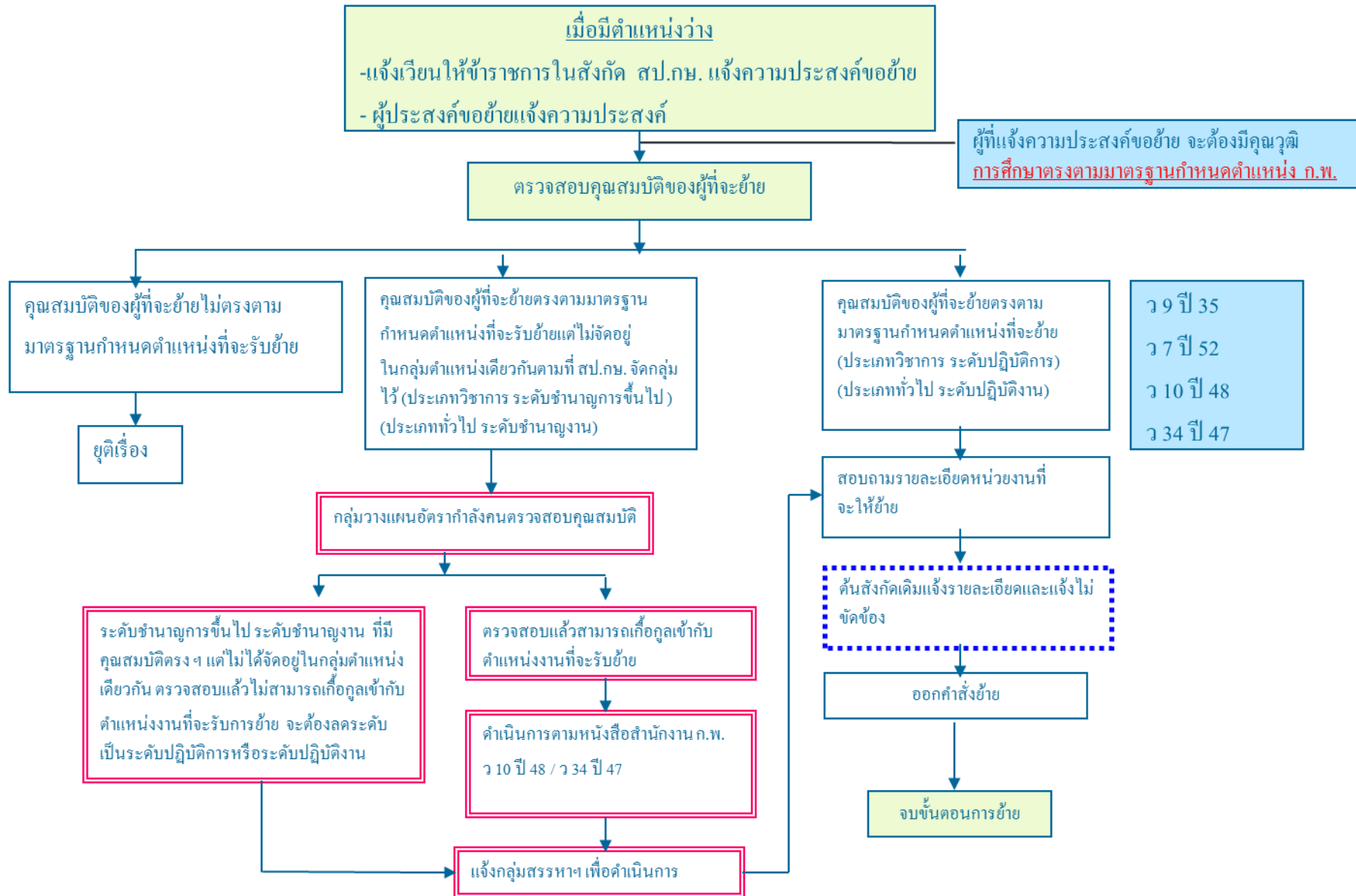
2) หากไม่อยู่ในสายงาน และกลุ่มงานเดียวกัน แต่มีคุณสมบัติตามมาตรฐานกำหนดตำแหน่งตรงกับตำแหน่งที่ขอย้าย จะต้องเข้านำเข้าคณะกรรมการประเมินตำแหน่งสำหรับผู้มีประสบการณ์

2.1) กรณีพิจารณาแล้วประสบการณ์การทำงานที่ผ่านมา มาสามารถเกือกลกันได้ จะเข้าสู่การพิจารณาคัดเลือกต่อไป

2.2) กรณีพิจารณาแล้วประสบการณ์การทำงานที่ผ่านมา ไม่มาสามารถเกือกลกันได้ ข้าราชการผู้นั้นจะต้องลดระดับลงมาที่ระดับปฏิบัติการ ในประเภทวิชาการ หรือระดับปฏิบัติงาน ในประเภททั่วไป หากยืนยันประสงค์ขอย้าย และจะเข้าสู่การพิจารณาคัดเลือกต่อไป



# การย้ายข้าราชการ สำนักงานปลัดกระทรวงเกษตรและสหกรณ์



## การโอนข้าราชการพลเรือนสามัญ (จากส่วนราชการอื่น)

**การรับโอนข้าราชการจากส่วนราชการอื่น** เมื่อหน่วยงานภายในสังกัด สป.กษ. มีตำแหน่งว่าง แจ้งความประสงค์ ต้องการรับโอนมายังกองการเจ้าหน้าที่ สป.กษ. เพื่อดำเนินการตามมาตรา 57 ของ พ.ร.บ. ข้าราชการพลเรือน พ.ศ. 2551 และ ลงประกาศในเว็บไซด์ สป.กษ. เพื่อรับโอนข้าราชการจากส่วนราชการอื่น โดยข้าราชการพลเรือนสามัญผู้ประสงค์ขอโอน ยื่น ความประสงค์มายังกองการเจ้าหน้าที่ ตามแบบฟอร์มที่กำหนด เพื่อกองการเจ้าหน้าที่จะได้เสนอผู้บังคับบัญชา เพื่อพิจารณา ทักษะ ความรู้ความสามารถ และความเหมาะสมกับตำแหน่ง โดยคำนึงถึงประโยชน์ของทางราชการเป็นสำคัญ

เมื่อผ่านการพิจารณาแล้ว สำนักงานปลัดกระทรวงเกษตรและสหกรณ์ แจ้งความประสงค์ขอรับโอนข้าราชการผู้นั้น ไปยังส่วนราชการต้นสังกัด (ทราบทราบการขอรับโอน) โดยส่วนราชการต้นสังกัดแจ้งไม่ขัดข้อง สำนักงานปลัดกระทรวงเกษตรและ สหกรณ์ออกคำสั่งรับโอนแล้วแจ้งคำสั่งรับโอนไปยังส่วนราชการต้นสังกัดของข้าราชการผู้ขอโอน และส่วนราชการต้นสังกัด ของข้าราชการผู้ขอโอนออกคำสั่งให้โอน ส่งตัวมาปฏิบัติราชการพร้อมส่งเอกสาร ก.พ.7 พร้อมเอกสารที่เกี่ยวข้องมายังสำนักงาน ปลัดกระทรวงเกษตรและสหกรณ์

## การพิจารณาคุณสมบัติข้าราชการที่ประสงค์ขอโอนจากส่วนราชการอื่น

- กรณี ข้าราชการที่ดำรงตำแหน่งประเภทวิชาการ ระดับปฏิบัติการ หรือ ประเภททั่วไป ระดับปฏิบัติงาน ต้องมีคุณสมบัติตามมาตรฐานกำหนดตำแหน่งตรงกับตำแหน่งที่ขอย้าย (วุฒิการศึกษาเป็นหลัก) สามารถยื่นความประสงค์ได้ หากไม่ตรงจะต้องยุติเรื่องเพราะขาดคุณสมบัติตามมาตรฐานกำหนดตำแหน่ง ของสำนักงาน ก.พ.

- กรณี ข้าราชการที่ดำรงตำแหน่งประเภทวิชาการ ระดับชำนาญการ หรือ ประเภททั่วไป ระดับชำนาญงาน หากมีความประสงค์ขอย้ายเพื่อดำรงตำแหน่งอื่น ต้องพิจารณาดังนี้

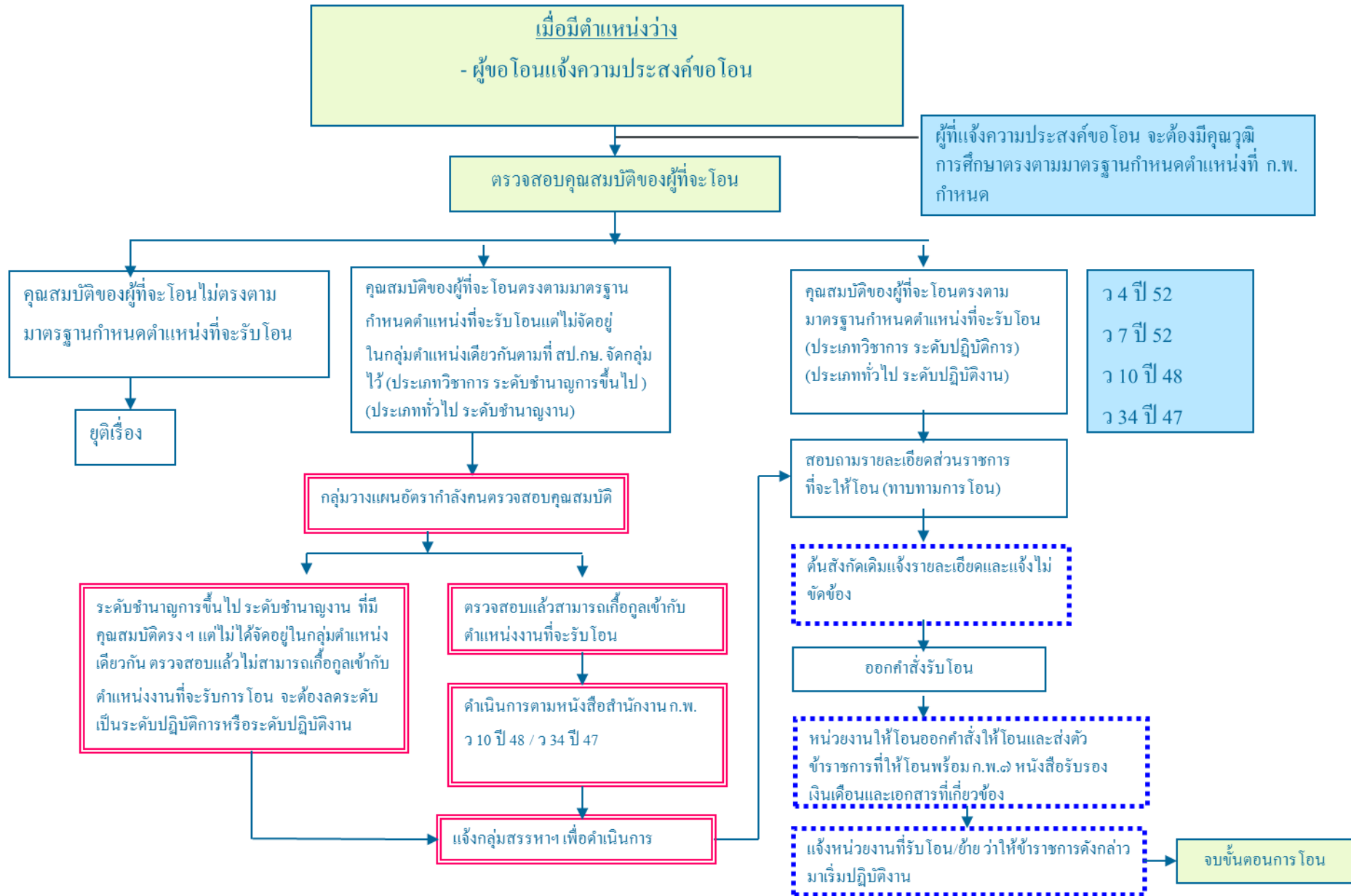
1) หากอยู่ในสายงาน หรือกลุ่มงานเดียวกัน ตามที่สำนักงานปลัดกระทรวงเกษตรและสหกรณ์กำหนดไว้ สามารถยื่นความประสงค์ได้

2) หากไม่อยู่ในสายงาน และกลุ่มงานเดียวกัน แต่มีคุณสมบัติตามมาตรฐานกำหนดตำแหน่งตรงกับตำแหน่งที่ขอย้าย จะต้องเข้านำเข้าคณะกรรมการประเมินตำแหน่งสำหรับผู้มีประสบการณ์

2.1) กรณีพิจารณาแล้วประสบการณ์การทำงานที่ผ่านมา มาสามารถเกือกลกันได้ จะเข้าสู่การพิจารณาคัดเลือกต่อไป

2.2) กรณีพิจารณาแล้วประสบการณ์การทำงานที่ผ่านมา ไม่มาสามารถเกือกลกันได้ ข้าราชการผู้นั้นจะต้องลดระดับลงมาที่ระดับปฏิบัติการ ในประเภทวิชาการ หรือระดับปฏิบัติงาน ในประเภททั่วไป หากยืนยันประสงค์ขอย้าย และ จะเข้าสู่การพิจารณาคัดเลือกต่อไป

# การโอนข้าราชการพลเรือนสามัญ (จากส่วนราชการอื่น)



## การโอนข้าราชการต่างประเทศ

**การรับโอนข้าราชการต่างประเทศ** เมื่อหน่วยงานภายในสังกัด สป.กษ. มีตำแหน่งว่าง แจ้งความประสงค์ต้องการรับโอนมายังกองการเจ้าหน้าที่ สป.กษ. เพื่อดำเนินการตามมาตรา 57 ของ พ.ร.บ. ข้าราชการพลเรือน พ.ศ. 2551 และลงประกาศในเว็บไซต์ สป.กษ. เพื่อรับโอนข้าราชการจากส่วนราชการอื่น โดยข้าราชการพลเรือนสามัญผู้ประสงค์ขอโอน ยื่นความประสงค์มายังกองการเจ้าหน้าที่ ตามแบบฟอร์มที่กำหนด เพื่อกองการเจ้าหน้าที่จะได้เสนอผู้บังคับบัญชาฯ เพื่อพิจารณาทักษะ ความรู้ความสามารถ และความเหมาะสมกับตำแหน่ง โดยคำนึงถึงประโยชน์ของทางราชการเป็นสำคัญ

\*\*\*ทั้งนี้จะต้องพิจารณาหลักเกณฑ์ของสำนักงาน ก.พ. ว่าด้วยเรื่องการโอนข้าราชการส่วนท้องถิ่นและข้าราชการที่ไม่ใช่ข้าราชการพลเรือนสามัญมาบรรจุเป็นข้าราชการพลเรือน และหลักเกณฑ์และเงื่อนไขการเทียบตำแหน่งอย่างอื่นเท่ากับการดำรงตำแหน่งข้าราชการพลเรือนสามัญ ตาม พ.ร.บ. ข้าราชการพลเรือน พ.ศ. 2551

## การโอนข้าราชการต่างประเทศ (ต่อ)

เมื่อผ่านการพิจารณาแล้ว สำนักงานปลัดกระทรวงเกษตรและสหกรณ์ แจ้งความประสงค์ขอรับโอนข้าราชการผู้นั้น ไปยังส่วนราชการต้นสังกัด (ทาบตามการขอรับโอน) โดยส่วนราชการต้นสังกัดแจ้งไม่ขัดข้อง สำนักงานปลัดกระทรวงเกษตรและสหกรณ์ออกคำสั่งรับโอนแล้วแจ้งคำสั่งรับโอนไปยังส่วนราชการต้นสังกัดของข้าราชการผู้ขอโอน และส่วนราชการต้นสังกัดของข้าราชการผู้ขอโอนออกคำสั่งให้โอน ส่งตัวมาปฏิบัติราชการพร้อมส่งเอกสาร ก.พ.7 พร้อมเอกสารที่เกี่ยวข้องมายังสำนักงานปลัดกระทรวงเกษตรและสหกรณ์

## การพิจารณาคุณสมบัติข้าราชการที่ประสงค์ขอโอนข้าราชการต่างประเทศ

1) พิจารณาลักษณะและเงื่อนไขการเทียบตำแหน่งอย่างอื่นเท่ากับการดำรงตำแหน่งข้าราชการพลเรือนสามัญ ตาม พ.ร.บ. ข้าราชการพลเรือน พ.ศ. 2551

2) พิจารณาคุณสมบัติข้าราชการที่ประสงค์ขอโอนข้าราชการต่างประเทศ

- กรณี ข้าราชการมีตำแหน่งเทียบเท่า ประเภทวิชาการ ระดับปฏิบัติการ หรือ ประเภททั่วไป ระดับปฏิบัติงาน ต้องมีคุณสมบัติ ตามมาตรฐานกำหนดตำแหน่งตรงกับตำแหน่งที่ขอย้าย (วุฒิการศึกษาเป็นหลัก) สามารถยื่นความประสงค์ได้ทันที หากไม่ตรงจะต้อง ยุติเรื่องเพราะขาดคุณสมบัติตามมาตรฐานกำหนดตำแหน่ง ของสำนักงาน ก.พ.

## การพิจารณาคุณสมบัติข้าราชการที่ประสงค์ขอโอนข้าราชการต่างประเทศ

### 2) พิจารณาคุณสมบัติข้าราชการที่ประสงค์ขอโอนข้าราชการต่างประเทศ (ต่อ)

- กรณี ข้าราชการมีตำแหน่งเทียบเท่าประเภทวิชาการ ระดับชำนาญการ หรือ ประเภททั่วไป ระดับชำนาญงาน หากมีความประสงค์ขอย้ายเพื่อดำรงตำแหน่งอื่น ต้องพิจารณาดังนี้

1) หากอยู่ในสายงาน หรือกลุ่มงานเดียวกัน ตามที่สำนักงานปลัดกระทรวงเกษตรและสหกรณ์กำหนดไว้ สามารถยื่นความประสงค์ได้ทันที

2) หากไม่อยู่ในสายงาน และกลุ่มงานเดียวกัน แต่มีคุณสมบัติตามมาตรฐานกำหนดตำแหน่งตรงกับตำแหน่งที่ขอย้าย จะต้องเข้านำเข้าคณะกรรมการประเมินตำแหน่งสำหรับผู้มีประสบการณ์

2.1) กรณีพิจารณาแล้วประสบการณ์การทำงานที่ผ่านมา มาสามารถเกือกรุ่นกันได้ จะเข้าสู่การพิจารณาคัดเลือกต่อไป

2.2) กรณีพิจารณาแล้วประสบการณ์การทำงานที่ผ่านมา ไม่มาสามารถเกือกรุ่นกันได้ ข้าราชการผู้นั้นจะต้องลดระดับลงมาที่ระดับปฏิบัติการ ในประเภทวิชาการ หรือระดับปฏิบัติงาน ในประเภททั่วไป หากยืนยันประสงค์ขอย้าย และจะเข้าสู่การพิจารณาคัดเลือกต่อไป



# การโอนข้าราชการต่างประเทศ



## ➤ หลักเกณฑ์และระเบียบที่เกี่ยวข้องกับการโอน/ย้ายข้าราชการ

- หนังสือสำนักงาน ก.พ. ที่ นร 0708/ว 9 ลงวันที่ 12 พฤษภาคม 2535 เรื่อง การย้ายข้าราชการพลเรือนสามัญ
- หนังสือสำนักงาน ก.พ. ที่ นร 1006/ว 4 ลงวันที่ 20 กุมภาพันธ์ 2552 เรื่อง การโอนข้าราชการพลเรือนสามัญ
- หนังสือสำนักงาน ก.พ. ที่ นร 1006/ว 36 ลงวันที่ 29 กันยายน 2553 เรื่อง การโอนข้าราชการส่วนท้องถิ่นและข้าราชการที่ไม่ใช่ข้าราชการพลเรือนสามัญมาบรรจุเป็นข้าราชการพลเรือน
- หนังสือสำนักงาน ก.พ. ที่ นร 1006/ว 7 ลงวันที่ 6 มีนาคม 2552 เรื่อง การบรรจุแต่งตั้งข้าราชการตามบทเฉพาะการแห่งพระราชบัญญัติระเบียบข้าราชการพลเรือน พ.ศ. 2551
- หนังสือสำนักงาน ก.พ. ที่ นร 1006/ว 10 ลงวันที่ 15 กันยายน 2548 เรื่อง การประเมินบุคคลเพื่อแต่งตั้งให้ดำรงตำแหน่งสำหรับผู้มีประสบการณ์ (ตำแหน่งประเภททั่วไป) และตำแหน่งประเภทวิชาการเฉพาะ ตำแหน่งระดับ 8 ลงมา
- หนังสือสำนักงาน ก.พ. ที่ นร 1006/ว 34 ลงวันที่ 29 ตุลาคม 2547 เรื่อง การคัดเลือกเพื่อแต่งตั้งข้าราชการพลเรือนสามัญให้ดำรงตำแหน่งซึ่งมีลักษณะงานที่ต้องปฏิบัติ โดยอาศัยความรู้ ความชำนาญและประสบการณ์เฉพาะตัว สำหรับ สายงานที่เริ่มต้นจากระดับ 1 และระดับ 2

# การจัดกลุ่มตำแหน่งของสำนักงานปลัดกระทรวงเกษตรและสหกรณ์

## ประเภทวิชาการ

(หนังสือสำนักงาน ก.พ. ที่ นร 1008.3.2/339 ลงวันที่ 7 กันยายน 2552)

### กลุ่มที่ 1

1. นักการเงินและบัญชี
2. นักวิชาการตรวจสอบภายใน
3. นักวิชาการพัสดุ

### กลุ่มที่ 2

1. นักทรัพยากรบุคคล
2. นักวิเคราะห์นโยบายและแผน
3. นักจัดการงานทั่วไป

### กลุ่มที่ 3

1. นักวิชาการเผยแพร่
2. นักประชาสัมพันธ์
3. นักวิเทศสัมพันธ์

### กลุ่มที่ 4

1. นิติกร

### กลุ่มที่ 5

1. วิศวกรไฟฟ้า

### กลุ่มที่ 6

1. บรรณารักษ์

### กลุ่มที่ 7

1. นักวิชาการเกษตร

### กลุ่มที่ 8

1. นักวิทยาศาสตร์

### กลุ่มที่ 9

1. นักวิชาการคอมพิวเตอร์

### กลุ่มที่ 10

1. นักวิชาการแผนที่ภาพถ่าย

### กลุ่มที่ 11

1. เศรษฐกร

# การจัดกลุ่มตำแหน่งของสำนักงานปลัดกระทรวงเกษตรและสหกรณ์

ประเภททั่วไป

(หนังสือสำนักงาน ก.พ. ที่ นร 1008.3.2/339 ลงวันที่ 7 กันยายน 2552)

## กลุ่มที่ 1

1. เจ้าพนักงานธุรการ
2. เจ้าพนักงานการเงินและบัญชี
3. เจ้าพนักงานพัสดุ
4. เจ้าพนักงานโสตทัศนศึกษา
5. เจ้าพนักงานห้องสมุด

## กลุ่มที่ 2

1. เจ้าพนักงานสื่อสาร
2. นายช่างไฟฟ้า

## กลุ่มที่ 3

1. นายช่างเครื่องกล
2. นายช่างโลหะ

## กลุ่มที่ 4

1. นายช่างภาพ
2. นายช่างศิลป์

## กลุ่มที่ 5

1. เจ้าพนักงานเครื่องคอมพิวเตอร์

## กลุ่มที่ 6

1. นายช่างอากาศยาน

## กลุ่มที่ 7

1. พนักงานควบคุมจราจรทางอากาศ

## กลุ่มที่ 8

1. เจ้าพนักงานการเกษตร



เอกสารประกอบกิจกรรม  
**CoP** การโอน/ย้าย ข้าราชการ



ระเบียบ หลักเกณฑ์ และเอกสาร  
ที่เกี่ยวข้องกับการโอน/ย้าย