



โครงการอบรมเพื่อเพิ่มผลผลิตภาพการผลิตของเกษตรกร
ที่ได้รับผลกระทบจากภัยแล้ง ปี 2558/59
และจากปัญหาราคาสินค้าเกษตร

กระทรวงเกษตรและสหกรณ์

มติ ครม. ๑๕ ธค. ๕๘

- เห็นชอบแผนปฏิบัติการโครงการอบรมฯ ในกรอบวงเงิน ๑,๐๖๔,๕๗๔,๐๐๐ บาท
 - งบกลางฯ ๙๔๘,๑๕๐,๐๐๐ บาท
 - ปรับแผนฯ ปี ๕๙ ๑๑๖,๔๒๔,๐๐๐ บาท
 - (ค่าสมนาคุณวิทยากร ๘๙,๙๖๔,๐๐๐ บาท
 - ค่าสถานที่ ๒๖,๔๖๐,๐๐๐ บาท)

วัตถุประสงค์

1. เพื่อให้เกษตรกรได้ฝึกอบรบเรียนรู้ ฝึกวิธีคิดการพัฒนาตนเอง ให้สามารถปรับตัวอยู่ร่วมการเปลี่ยนแปลงได้อย่างยั่งยืน
2. เพื่อสร้างความรู้ความเข้าใจและร่วมการขับเคลื่อนประเทศตามแนวทางประชารัฐ
3. เพื่อบรรเทาผลกระทบจากภัยแล้งให้เกษตรกรสามารถดำรงชีพได้ ในช่วงวิกฤตภัยแล้ง และสร้างโอกาสการปรับโครงสร้างการผลิต ให้เหมาะสมกับภูมิสังคมและตลาดสินค้า
4. เพื่อสร้างเศรษฐกิจหมุนเวียนในชุมชนและสร้างความเข้มแข็ง เครือข่ายเกษตรกรที่รับการฝึกอบรบ

เป้าหมาย

เกษตรกรในพื้นที่ที่ได้รับผลกระทบจากภัยแล้ง ปี ๒๕๕๘/๕๙ และเกษตรกรที่ได้รับผลกระทบจากปัญหาราคาสินค้าเกษตร **จำนวน ๒๒๐,๕๐๐ ราย** ได้รับการอบรมเพื่อเพิ่มผลิตภาพการผลิต (หลักสูตร ๙๐ ชม./รุ่น (รุ่นละ ๕๐ ราย ๕ รุ่น/ศูนย์ ๘๘๒ ศูนย์) ภายในเดือนพฤษภาคม ๒๕๕๙

ขั้นตอนการดำเนินงาน

๑. กระทรวงเกษตรและสหกรณ์ ร่วมกับหน่วยงานที่เกี่ยวข้องจัดทำโครงการและรายละเอียดหลักสูตรการฝึกอบรม
๒. แต่งตั้งคณะกรรมการบริหารโครงการฝึกอบรมฯ ระดับกระทรวง และคณะทำงานโครงการฝึกอบรมฯ ระดับจังหวัด และระดับอำเภอ
๓. ประชุมชี้แจงโครงการเพื่อทำความเข้าใจและจัดทำแผนบริหารโครงการและการทำงาน
๔. ดำเนินการรับสมัครและคัดเลือกเกษตรกรเข้ารับการอบรม โดยคณะทำงานโครงการฝึกอบรมฯ ระดับอำเภอ รับผิดชอบการคัดเลือก (ผู้แทนกระทรวงมหาดไทย กระทรวงเกษตรและสหกรณ์ และ คสช. พิจารณาคัดเลือก)
๕. ทีมผู้จัดการโครงการฝึกอบรมฯ ดำเนินการจัดฝึกอบรมตามแผนการอบรมที่กำหนด
๖. หน่วยงานที่เกี่ยวข้องในการดำเนินโครงการทั้งระดับกระทรวง กรม และพื้นที่ดำเนินการ ประชาสัมพันธ์และเผยแพร่ผลการดำเนินโครงการอย่างต่อเนื่อง
๗. ติดตามความก้าวหน้าโครงการ

สถานที่ดำเนินงาน

ศูนย์เรียนรู้การเพิ่มประสิทธิภาพการผลิตสินค้าเกษตร (ศพก.๘๘๒ ศูนย์)
ทั่วประเทศ ๗๗ จังหวัด

หรือ ศูนย์เรียนรู้เครือข่ายฯ หรือสถานที่ที่เหมาะสมตามมติของคณะทำงาน
โครงการฝึกอบรมฯ ระดับอำเภอ

ระยะเวลาดำเนินงาน

ตั้งแต่ ๑ กุมภาพันธ์ – ๓๑ พฤษภาคม ๒๕๕๙

หลักสูตรอบรม (๑๕ วันๆ ละ ๖ ชม. รวม ๙๐ ชม.)

<p>กลุ่มวิชาที่ ๑ สร้างการรับรู้ความเข้าใจร่วมกันในการขับเคลื่อนประเทศ (๑๓.๓๐ ชม.)</p>	<p>กลุ่มวิชาที่ ๒ สร้างโอกาสในการแข่งขัน (๕๒.๓๐ ชม.)</p>	<p>กลุ่มวิชาที่ ๓ เสริมสร้างและพัฒนาคุณภาพชีวิต (๖ ชม.)</p>	<p>กลุ่มวิชาที่ ๔ สร้างรายได้และลดค่าใช้จ่ายในครัวเรือน (๑๘ ชม.)</p>
<p>๑. เสริมสร้างความสัมพันธ์</p> <p>๒. การขับเคลื่อนการดำเนินงานตามแนวทางประชารัฐ</p> <p>๓. การพัฒนาภาคเกษตรในอนาคต/นโยบายกระทรวงเกษตรและสหกรณ์</p> <p>๔. เศรษฐกิจพอเพียงกับเกษตรกร</p>	<p>๑. ทิศทางการตลาดสินค้าเกษตรที่สำคัญ</p> <p>๒. การพัฒนาตลาดเกษตรที่สอดคล้องกับความต้องการในท้องถิ่น</p> <p>๓. สารสนเทศเพื่อการผลิต</p> <p>๔. ถอดรหัสข้อมูลดิน</p> <p>๕. เคล็ดลับการจัดการดินให้ประสบความสำเร็จ</p> <p>๖. การบริหารจัดการน้ำแบบมีส่วนร่วม</p> <p>๗. เทคโนโลยีการผลิตพืชที่เหมาะสม</p> <p>๘. ชุมชนเข้มแข็งด้วยวิถีสหกรณ์</p> <p>๙. บัญชีทางรวย.. บัญชีแก้จน</p> <p>๑๐. การถ่ายทอดเทคโนโลยีหลักของศูนย์เรียนรู้ฯ</p> <p>๑๑. วิชาเลือก การผลิต การตลาด และการแปรรูปสินค้าเกษตร</p>	<p>สุขภาพดีมีสุข</p>	<p>วิชาเลือก เพิ่มรายได้ ลดรายจ่าย</p>

งบประมาณ

จำนวนทั้งสิ้น **๑,๐๐๒,๖๒๔,๐๐๐** บาท

งบกลางรายการเงินสำรองฉุกเฉินตามมติ ครม. **๙๔๘,๑๕๐,๐๐** บาท

งบประมาณกระทรวงเกษตรและสหกรณ์ **๕๔,๔๗๔,๐๐๐** บาท

งบประมาณค่าใช้จ่ายต่างๆ ดังนี้

ลำดับ	รายการ	งบประมาณ
๑	ค่าใช้จ่ายในการฝึกอบรม	๙๙๐,๔๘๖,๐๐๐
	๑.๑ ค่าจัดเลี้ยงอาหารกลางวันโดยกลุ่มแม่บ้านในชุมชน ๕๐ บาท/ราย/วัน	๑๖๕,๓๓๗,๐๐๐
	๑.๒ ค่าพาหนะในการเดินทางของผู้เข้ารับการอบรม ๒๐๐ บาท/วัน	๖๖๑,๕๐๐,๐๐๐
	๑.๓ ค่าวัสดุฝึกปฏิบัติและเอกสารเพื่อสร้างทักษะ -ฝึกปฏิบัติ ๑๐ ครั้งๆ ละ ๕๐ บาท/ราย/รุ่น -เอกสาร ๕๐ บาท/ราย/รุ่น	๑๒๑,๒๗๕,๐๐๐
	๑.๔ ค่าสมนาคุณวิทยากร (เฉพาะเกษตรกร) ชม.ละ ๑๐๐ บาท	๑๕,๘๗๖,๐๐๐
	๑.๕ ค่าใช้จ่ายเกี่ยวกับการใช้และตกแต่งสถานที่ฝึกอบรม (ศูนย์เรียนรู้ฯ) ๔๐๐ บาท/วัน (หากไม่ได้จัดอบรม ณ ศูนย์เรียนรู้ฯ หรือศูนย์เรียนรู้เครือข่าย จะเบิกรายการนี้ไม่ได้)	๒๖,๔๖๐,๐๐๐

งบประมาณค่าใช้จ่ายต่างๆ ดังนี้

ลำดับ	รายการ	งบประมาณ (บาท)
๒	ค่าใช้จ่ายในการบริหารโครงการ	๑๒,๑๓๘,๐๐๐
	๒.๑ ค่าจัดประชุมชี้แจงโครงการ	๖๐๐,๐๐๐
	๒.๒ ค่าพาหนะเดินทางสำหรับสำนักงานเกษตรอำเภอ (๘๘๒ ศูนย์ๆละ ๙,๐๐๐ บาท)	๗,๙๓๘,๐๐๐
	๒.๓ ค่าใช้จ่ายในการติดตามประเมินผลของสำนักงานเศรษฐกิจ การเกษตร	๕๐๐,๐๐๐
	๒.๔ ค่าจัดทำเอกสารคู่มือโครงการฯ และสรุปผลโครงการฯ	๑,๖๐๐,๐๐๐
	๒.๑ ค่าประชาสัมพันธ์โครงการ	๑,๕๐๐,๐๐๐

หมายเหตุ สามารถถัวจ่ายงบประมาณทุกรายการ และถัวจ่ายตามจำนวนเกษตรกรกลุ่มเป้าหมายของแต่ละพื้นที่ในภาพรวมของจังหวัดได้

หน่วยงานรับผิดชอบ

หน่วยงานหลัก : กรมส่งเสริมการเกษตร กระทรวงเกษตร
และสหกรณ์

หน่วยงานสนับสนุน : หน่วยงานในกระทรวงเกษตรและสหกรณ์
ทุกหน่วยงาน

กระทรวงกลาโหม กระทรวงมหาดไทย

กระทรวงพาณิชย์ กระทรวงสาธารณสุข

กระทรวงทรัพยากรธรรมชาติและสิ่งแวดล้อม

ผลที่คาดว่าจะได้รับ

- เกษตรกรได้รับความรู้ที่สามารถนำไปพัฒนาตนเองและอาชีพ
- เกษตรกรสามารถดำรงชีพในช่วงวิกฤตภัยแล้งและช่วงปัญหา
ราคาสินค้าตกต่ำ

ตัวชี้วัด

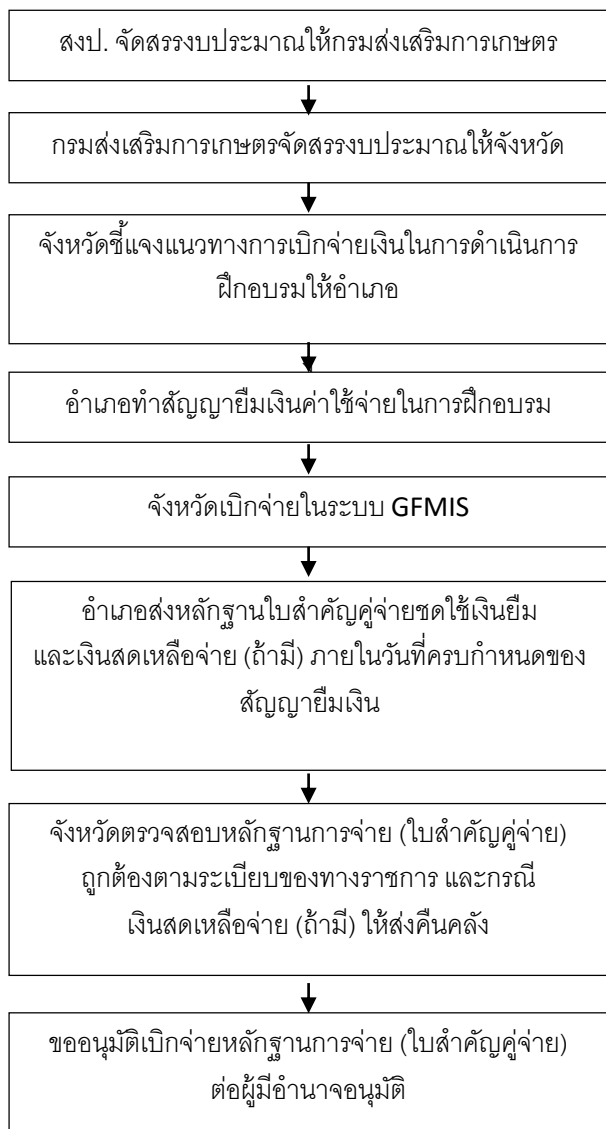
- เกษตรกรได้รับการอบรมภายในกรอบเวลาที่กำหนด
- เกษตรกรได้รับความรู้และแนวคิดตามวัตถุประสงค์ของกลุ่ม
วิชาที่กำหนดในหลักสูตร

ระยะเวลาดำเนินการโครงการ

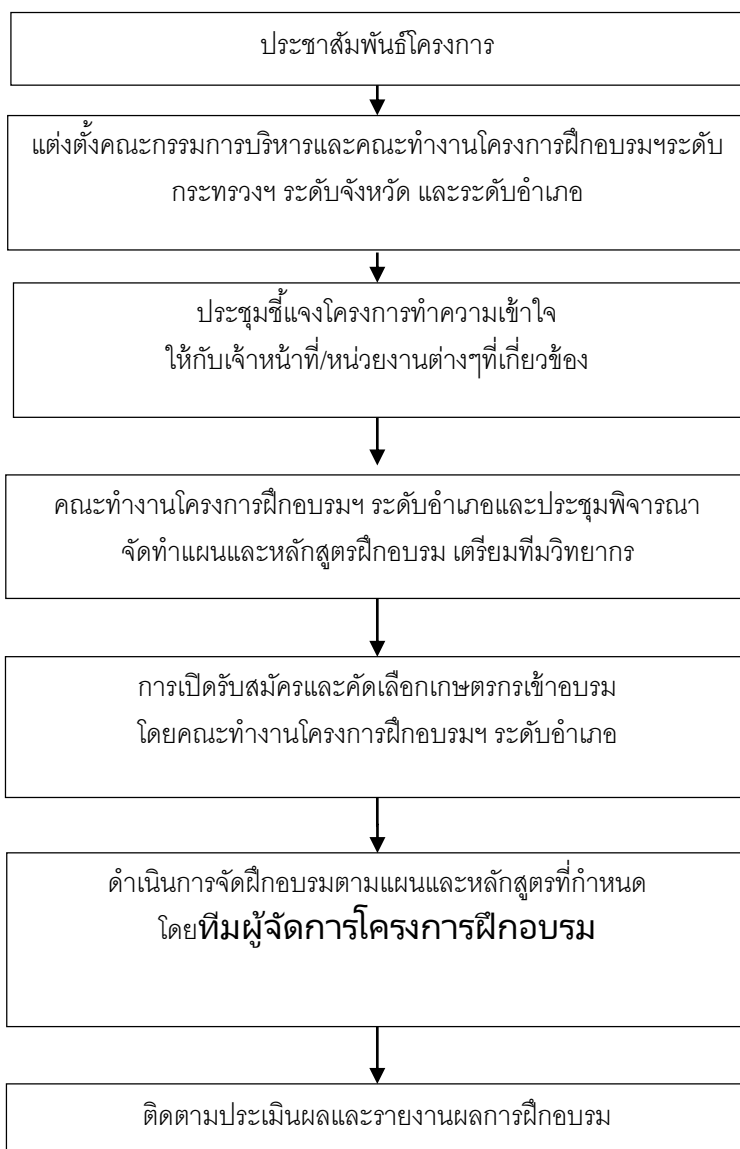
- ประชาสัมพันธ์โครงการ มค.-พค. ๕๙
- แต่งตั้งและประชุมคณะกรรมการ คณะทำงานฯ มค.๕๙
- ส่วนกลางประชุมชี้แจงโครงการ ๑๑-๑๒ มค.๕๙
- อำเภอบรรจุจัดทำแผน หลักสูตร ๑๕-๓๐ มค. ๕๙
เตรียมทีมวิทยากร เตรียมสถานที่
- อำเภอรับสมัครคัดเลือกเกษตรกร ๑๕-๓๐ มค. ๕๙
- ดำเนินการจัดอบรม ๑ กพ.-๓๑ พค.๕๙
- ติดตามและรายงานผล ๑ กพ.- ๓๐ มิย. ๕๙

สรุปขั้นตอนการบริหารโครงการ

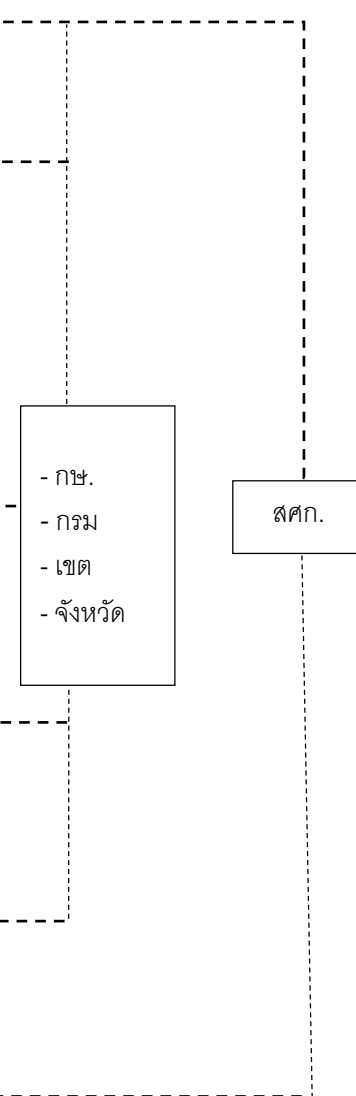
การเบิกจ่าย



ขั้นตอนการดำเนินงาน



การติดตามประเมินผล



ขั้นตอนการดำเนินงาน

ขั้นเตรียมการ

- ประชาสัมพันธ์โครงการ

- ระดับกระทรวง ภาพรวมโครงการ

- ระดับกรม โครงการ/การดำเนินงานโครงการ

- ระดับพื้นที่ โครงการ/การรับสมัคร

- แต่งตั้งคณะกรรมการบริหารโครงการและคณะทำงานโครงการฯ

- ระดับกระทรวง ปลัดกระทรวง กษ ประธาน อธิบดี กสท. เลขานุการ

- ระดับจังหวัด ผวจ. ประธาน กษจ. เลขานุการ

- ระดับอำเภอ กษอ. ประธาน กษอ. เลขานุการ

} แต่งตั้งโดยคณะกรรมการพัฒนา

การเกษตรและสหกรณ์ระดับจังหวัด

ขั้นตอนการดำเนินงาน

ขั้นเตรียมการ

- ประชุมคณะกรรมการบริหารโครงการ/คณะทำงานโครงการฯ

- ระดับกระทรวง วางแผนบริหารโครงการ กำกับติดตาม สนับสนุน รายงานผลต่อ รมต.กษ
- ระดับจังหวัด จัดทำแผนบริหารโครงการ ติดตาม สนับสนุน การดำเนินงาน
- ระดับอำเภอ จัดทำแผน หลักสูตรการฝึกอบรม จัดเตรียมทีมวิทยากร มอบหมายทีมผู้จัดการโครงการฝึกอบรม (เกษตรอำเภอ ผู้แทน คสช. เกษตรกรเจ้าของศูนย์เรียนรู้ฯ และทีมงานตามความเหมาะสม) (บันทึกแบบฟอร์ม ๑ ,๒ ลงในระบบฯ)

- ดำเนินการรับสมัครและคัดเลือกเกษตรกรเข้ารับการอบรม

- โดยคณะทำงานโครงการฯระดับอำเภอ

การรับสมัครและคัดเลือกเกษตรกร

คุณสมบัติ

- เป็นเกษตรกรที่ได้รับผลกระทบจากภัยแล้ง ปี ๕๘/๕๙ และผลกระทบจากปัญหาราคาสินค้าเกษตร
- เป็นตัวแทนเกษตรกรครัวเรือนละ ๑ คน (๑ คน/ครัวเรือน)
- เป็นเกษตรกรที่มีอายุระหว่าง ๑๕-๖๕ ปี
- เป็นเกษตรกรที่มีที่อยู่อาศัย หรือมีที่ทำการเกษตรอยู่ในอำเภอที่ตั้งของศูนย์เรียนรู้ฯ
- สามารถเข้ารับการอบรมได้ตลอดหลักสูตร (๑๕ วัน)

การรับสมัครและคัดเลือกเกษตรกร

การรับสมัคร

- ประชาสัมพันธ์การรับสมัคร (คุณสมบัติ วันเวลา สถานที่)
- รับสมัครตามวันเวลาและสถานที่ที่กำหนด (ตัวอย่างใบสมัคร)
- ตรวจสอบคุณสมบัติ
- พิจารณาคัดเลือกโดย ผู้แทน มหาดไทย เกษตร และคสช.
- ประกาศรายชื่อผู้เข้ารับการอบรม
(บันทึกแบบฟอร์ม ๓ ใบสมัครลงในระบบสารสนเทศ)

ขั้นตอนการดำเนินงาน

ขั้นดำเนินงาน

- ก่อนการฝึกอบรม

- ขออนุมัติโครงการ/งบประมาณ

- ติดต่อประสานงาน นัดหมาย ทำหนังสือเชิญวิทยากร แจ้างเภชตรกรเป้าหมาย ฯลฯ

- ทำสัญญายืมเงิน

- จัดเตรียมสถานที่ /วัสดุฝึกอบรม/ ฝึกปฏิบัติ/อุปกรณ์

- จัดเตรียมเอกสารการฝึกอบรม (ใบลงทะเบียน กำหนดการ เอกสารต่างๆ)

- จัดเตรียมเชิญประธาน คำกล่าวเปิด ปิด

ขั้นตอนการดำเนินงาน

ขั้นดำเนินงาน

- ระหว่างการฝึกอบรม

- ลงทะเบียนผู้เข้ารับการฝึกอบรมประจำวัน

- พิธีเปิด/ปิด

- จัดกิจกรรมกลุ่มสัมพันธ์สอดแทรกระหว่างการฝึกอบรม

- อบรมถ่ายทอดความรู้ตามหลักสูตรที่กำหนด

- จัดอาหารกลางวัน โดยจัดจ้างกลุ่มแม่บ้านฯในชุมชน

- เบิกจ่ายค่าใช้จ่ายต่างๆ (ค่าพาหนะ ค่าอาหาร ค่าตอบแทน)

ขั้นตอนการดำเนินงาน

ขั้นตอนดำเนินงาน

- หลังการฝึกอบรม

- รายงานผลการฝึกอบรม (แบบฟอร์ม ๔) และบันทึกลงในระบบสารสนเทศ

- ประเมินผลการฝึกอบรม (ตามตัวอย่างแบบประเมินผล)

ขั้นตอนการดำเนินงาน

๓. ขั้นตอนการติดตามและประเมินผล

- การติดตามความก้าวหน้าโครงการ
 - ระดับกระทรวง โดย ผู้ตรวจราชการ กษ.
 - ระดับกรม/เขต โดย ผู้บริหารกรม/เขตที่เกี่ยวข้อง
 - ระดับจังหวัด โดย คณะอนุกรรมการพัฒนาการเกษตรและสหกรณ์จังหวัด
- การประเมินผลโครงการ
 - สำนักงานเศรษฐกิจการเกษตร (สศก.) ประเมินผลโครงการในภาพรวม และรายงานผล

สรุปขั้นตอนการดำเนินงาน

กิจกรรม	ขั้นตอนการดำเนินงาน	ผู้รับผิดชอบ	ระยะเวลา	หมายเหตุ
ขั้นเตรียมการ				
๑. ประชาสัมพันธ์โครงการ	ให้มีการประชาสัมพันธ์โครงการทุกระดับ - ระดับกระทรวง ประชาสัมพันธ์ภาพรวมโครงการ - ระดับกรม ประชาสัมพันธ์โครงการและการดำเนินงานโครงการ - ระดับพื้นที่ ประชาสัมพันธ์โครงการ และรับสมัครเกษตรกรผู้สนใจเข้าร่วมโครงการ	กษ. กสก. อำเภอ/จังหวัด	ธ.ค. ๕๘ – พ.ค. ๕๙	
๒. แต่งตั้งคณะกรรมการบริหารโครงการและคณะทำงานโครงการ	-ระดับกระทรวง (ปลัดกระทรวง กษ. เป็นประธาน อธิบดีกรมส่งเสริมการเกษตร เป็นเลขานุการ)	กสก.	ม.ค. ๕๙	
	-ระดับจังหวัด (ผวจ. เป็นประธาน เกษตรจังหวัด เป็นเลขานุการ)	สนง.กษจ.		
	-ระดับอำเภอ (นอภ. เป็นประธาน เกษตรอำเภอ เป็น เลขานุการ)	สนง.กษจ.		
๓. ประชุมคณะกรรมการและคณะทำงานโครงการ	-ระดับกระทรวง		ม.ค. ๕๙	
	-ระดับจังหวัด จัดทำแผนบริหารโครงการ กำกับ ติดตาม สนับสนุนการดำเนินงาน	กษจ. (ฝ่ายเลขาฯ)		
	-ระดับอำเภอ จัดทำแผนการฝึกอบรม จัดทำหลักสูตร เตรียมทีมวิทยากร	กษอ. (ฝ่ายเลขาฯ)		
๔. ประชุมชี้แจงโครงการ (ระดับกรม)	ให้มีการประชุมชี้แจง ประชุมเชิงปฏิบัติการเพื่อทำความเข้าใจ การดำเนินการ และการจัดการโครงการในภาพรวม ชักซ้อมวิธีปฏิบัติแก่เจ้าหน้าที่สำนักงานเกษตรจังหวัด (ผู้รับผิดชอบศูนย์เรียนรู้การเพิ่มประสิทธิภาพการผลิตสินค้าเกษตร และเจ้าหน้าที่การเงินบัญชี)	กสก.	ม.ค. ๕๙	
๕. รับสมัครและคัดเลือกเกษตรกร	-เปิดรับสมัครเกษตรกรเข้ารับการอบรม -คัดเลือกเกษตรกรที่มีคุณสมบัติและเงื่อนไขตรงตามข้อกำหนดของโครงการฯ -บันทึกแบบฟอร์ม ๓ (ใบสมัคร) ลงในระบบสารสนเทศ	-สนง.กษอ.ฝ่ายเลขาฯ -เกษตร มหาดไทย คสช.	๑๕-๓๐ ม.ค. ๕๙	

ขั้นดำเนินงาน				
๑. การเตรียมการก่อนการฝึกอบรม	<ul style="list-style-type: none"> - ขออนุมัติโครงการและงบประมาณดำเนินการจัด - ติดต่อประสานงาน นัดหมาย ทำหนังสือเชิญวิทยากร และแจ้งเกษตรกรเป้าหมายเข้ารับการอบรม - ทำสัญญายืมเงินทรองราชการเพื่อเป็นค่าใช้จ่ายต่างๆ ในโครงการ - จัดเตรียมวัสดุฝึกอบรม/ฝึกปฏิบัติ/อุปกรณ์ต่างๆ - จัดเตรียมเอกสารการฝึกอบรม (ใบลงทะเบียน กำหนดการฝึกอบรม เอกสารประกอบการบรรยาย/ฝึกปฏิบัติ ฯลฯ) - จัดเตรียมเชิญประธานในพิธีเปิด/ปิดการฝึกอบรม พร้อมทั้งร่างคำกล่าวเปิด/ปิดการฝึกอบรม 	ทีมผู้จัดการโครงการฝึกอบรม	๑๕-๓๐ มค. ๕๙	
๒. ดำเนินการระหว่างการฝึกอบรม	<ul style="list-style-type: none"> - การลงทะเบียนเข้ารับการฝึกอบรมประจำวัน - พิธีเปิด/ปิดการฝึกอบรม - จัดกิจกรรมกลุ่มสัมพันธ์สอดแทรกระหว่างการฝึกอบรมตามความเหมาะสม เพื่อสร้างบรรยากาศการฝึกอบรม - อบรมถ่ายทอดความรู้ตามหลักสูตรที่กำหนดรายวิชา - จัดอาหารกลางวัน /อาหารว่างและเครื่องดื่ม - เบิกจ่ายค่าใช้จ่ายต่างๆ ในการฝึกอบรม - ประเมินผลการฝึกอบรม - บันทึกแบบฟอร์ม ๔ (รายงานความก้าวหน้า) ลงในระบบสารสนเทศ 	ทีมผู้จัดการโครงการฝึกอบรม	๑ ก.พ. - ๓๑ พ.ค. ๕๙	
๓. หลังการฝึกอบรม	<p>ให้มีการประเมินและรายงานผลการฝึกอบรม ดังนี้</p> <ul style="list-style-type: none"> - รายงานความก้าวหน้าของโครงการ - บันทึกรายงานผลการฝึกอบรมลงในระบบสารสนเทศ - รายงานผลการฝึกอบรมภายหลังการเสร็จสิ้นการฝึกอบรม - ส่งคณะทำงานโครงการฝึกอบรมฯ ระดับอำเภอรวบรวมส่งสำนักงานเกษตรจังหวัด และกรมส่งเสริมการเกษตร 	ทีมผู้จัดการโครงการฝึกอบรม	ภายใน ๑๕ วัน หลังสิ้นสุดการฝึกอบรม	

<p>ชั้นการติดตามและประเมินผล</p>				
<p>๖. การติดตามความก้าวหน้าโครงการ</p>	<p>ให้มีการติดตามความก้าวหน้าการดำเนินงานทุกระดับ</p> <ul style="list-style-type: none"> -ระดับกระทรวง -ระดับกรม/เขต -ระดับจังหวัด 	<ul style="list-style-type: none"> -ผู้ตรวจราชการกระทรวงเกษตรและสหกรณ์ -ผู้บริหารระดับกรม/เขต -ผู้บริหารระดับจังหวัด 	<p>๑ ก.พ. – ๓๑ พ.ค. ๕๙</p>	
<p>๗. การประเมินผลโครงการ</p>	<p>-การประเมินผลโครงการในภาพรวมและรายงานผล</p>	<p>สำนักงานเศรษฐกิจการเกษตร</p>	<p>๑ กพ. – ๓๐ มิ.ย. ๕๙</p>	

ตัวอย่างแผนการจัดอบรม

โครงการอบรมเพื่อเพิ่มผลผลิตการผลิตของเกษตรกรที่ได้รับผลกระทบจากภัยแล้ง ปี 2558/2559

ลำดับที่	1	2	3	4	5	6	7	8	9	10	11	12	13	14	15	16	17
วันที่	1 - 5 ก.พ.	8-12 ก.พ.	15-19 ก.พ.	22-26 ก.พ.	29 ก.พ. - 4 มี.ค.	7 - 11 มี.ค.	14 - 18 มี.ค.	21 - 25 มี.ค.	28 มี.ค. - 1 เม.ย.	4 - 8 เม.ย.	11 - 15 เม.ย.	18 - 22 เม.ย.	25 - 29 เม.ย.	2 - 6 พ.ค.	9 - 13 พ.ค.	16 - 20 พ.ค.	23 - 27 พ.ค.
รุ่นที่ 1	50 คน																
รุ่นที่ 2	50 คน																
รุ่นที่ 3	50 คน																
รุ่นที่ 4	50 คน																
รุ่นที่ 5	50 คน																

หลักสูตร/หัวข้อวิชา

โครงการอบรมเพื่อเพิ่มผลิตภาพ

การผลิตของเกษตรกรที่ได้รับผลกระทบจากภัยแล้ง
ปี ๒๕๕๘/๒๕๕๙ และจากปัญหาราคาสินค้าเกษตร

หลักสูตรการอบรมตามโครงการฯ

รุ่นละ ๑๕ วัน ๆ ละ ๖ ชั่วโมง รวม ๙๐ ชั่วโมง

ประกอบด้วย ๔ กลุ่มวิชา

กลุ่มวิชาที่ ๑ สร้างการรับรู้ ความเข้าใจร่วมกันในการขับเคลื่อนประเทศ
จำนวน ๑๓.๓๐ ชั่วโมง

กลุ่มวิชาที่ ๒ สร้างโอกาสในการแข่งขัน จำนวน ๕๒.๓๐ ชั่วโมง

กลุ่มวิชาที่ ๓ เสริมสร้างและพัฒนาคุณภาพชีวิต
จำนวน ๖ ชั่วโมง

กลุ่มวิชาที่ ๔ สร้างรายได้และลดค่าใช้จ่ายในครัวเรือน
จำนวน ๑๘ ชั่วโมง

กรอบของเนื้อหาวิชาการอบรม

กระทรวงเกษตรและสหกรณ์เรียนเชิญหน่วยงานทั้งภายในและภายนอก เช่น กระทรวงมหาดไทย สาธารณสุข พาณิชย คสช. ร่วมประชุมหารือเพื่อกำหนดหลักสูตร และจัดทำแนวทางการถ่ายทอดความรู้ด้านต่าง ๆ เพื่อเป็นกรอบแนวทางการถ่ายทอดความรู้ให้เหมาะสม และเป็นไปในทิศทางเดียวกัน

ประสานให้แต่ละหน่วยงานที่รับผิดชอบหัวข้อวิชาเตรียมความพร้อม วิทยากร เนื้อหา สื่อ วิธีการที่จะใช้ ประกอบการถ่ายทอดความรู้

กลุ่มวิชาที่ ๑ สร้างการรับรู้ ความเข้าใจร่วมกันในการขับเคลื่อนประเทศ วัตถุประสงค์ เพื่อให้เกษตรกรเรียนรู้
 ฐานวิธีคิด มีความเข้าใจแนวทางการขับเคลื่อนประเทศตามแนวทางพระราชัฐ ที่นำไปสู่ความสามัคคี
 ประองตอง รวมทั้งการดำเนินชีวิตตามหลักปรัชญาเศรษฐกิจพอเพียง
 จำนวน ๑๓.๕ ชั่วโมง ประกอบด้วย

ชื่อวิชา	จำนวน (ชั่วโมง)	แหล่งวิทยากร	หมายเหตุ
๑. เสริมสร้างความสัมพันธ์	๓	(คณะรักษาความสงบแห่งชาติ: คสช)	วิชาบังคับ
๒. การขับเคลื่อนการดำเนินงาน ตามแนวทางพระราชัฐ	๑.๓๐	กระทรวงมหาดไทย	วิชาบังคับ
๓. การพัฒนาภาคเกษตรในอนาคต/ นโยบายกระทรวงเกษตรและสหกรณ์	๓	สำนักงานเกษตรและสหกรณ์จังหวัด	วิชาบังคับ
๔. เศรษฐกิจพอเพียงกับเกษตรกร	๖	สำนักงานปลัดกระทรวงเกษตรและ สหกรณ์ (เกษตรกร)	วิชาบังคับ

กลุ่มวิชาที่ ๒ สร้างโอกาสในการแข่งขัน วัตถุประสงค์เพื่อให้เกษตรกรเรียนรู้วิธีการปรับเปลี่ยนผลิภาพการผลิตให้สอดคล้องกับการเปลี่ยนแปลงทางเศรษฐกิจ ความก้าวหน้าทางวิทยาศาสตร์และเทคโนโลยีการผลิตและบริโภคที่เป็นมิตรกับสิ่งแวดล้อม ตลอดจนการรวมกลุ่มตามหลักการสหกรณ์และการบัญชี จำนวน ๕๒.๓๐ ชั่วโมง ประกอบด้วย

ชื่อวิชา	จำนวน ชั่วโมง	แหล่งวิทยากร	หมายเหตุ
๑. ทิศทางการตลาดสินค้าเกษตรที่สำคัญ	๑.๓๐	กระทรวงพาณิชย์	วิชาบังคับ
๒. การพัฒนาตลาดเกษตรที่สอดคล้องกับความต้องการในท้องถิ่น	๑.๓๐	กระทรวงพาณิชย์	วิชาบังคับ
๓. สารสนเทศเพื่อการผลิต	๑.๓๐	สำนักงานเศรษฐกิจการเกษตร	วิชาบังคับ
๔. ถอดรหัสข้อมูลดิน	๓	กรมพัฒนาที่ดิน	วิชาบังคับ
๕. เคล็ดลับการจัดการดินให้ประสบความสำเร็จ	๓	กรมพัฒนาที่ดิน	วิชาบังคับ

ชื่อวิชา	จำนวน ชั่วโมง	แหล่งวิทยากร	หมายเหตุ
๖. การบริหารจัดการน้ำแบบมีส่วนร่วม	๖	กรมชลประทาน	วิชาบังคับ
๗. เทคโนโลยีการผลิตพืชที่เหมาะสม	๖	กรมวิชาการเกษตร	วิชาบังคับ
๘. ชุมชนเข้มแข็งด้วยวิถีสหกรณ์	๖	กรมส่งเสริมสหกรณ์	วิชาบังคับ
๙. บัญชีแก่จน ... บัญชีชี้ทางรวย	๖	กรมตรวจบัญชีสหกรณ์ (เกษตรกร)	วิชาบังคับ
๑๐. การถ่ายทอดเทคโนโลยีหลักของศูนย์เรียนรู้ฯ	๖	กรมส่งเสริมการเกษตร(เกษตรกร)	วิชาบังคับ
๑๑. การผลิต การตลาด และการแปรรูปสินค้าเกษตร (เลือกให้ครบจำนวน ชั่วโมงที่กำหนดจากบัญชีรายชื่อวิชาของหน่วยงานที่เกี่ยวข้อง)	๑๒.๐	กรมปศุสัตว์ กรมประมง กรมหม่อนไหม กรมการข้าว สำนักงานการปฏิรูปที่ดินเพื่อเกษตรกรรม (สปก.) และกระทรวงทรัพยากรธรรมชาติและสิ่งแวดล้อม	วิชาเลือกตามสภาพพื้นที่

กลุ่มวิชาที่ ๓ เสริมสร้างและพัฒนาคุณภาพชีวิต วัตถุประสงค์ เพื่อให้
เกษตรกรมีความรู้ ความเข้าใจ ด้านสุขภาวะทางกาย ทางจิต ทางสังคม
และทางปัญญา จำนวน ๖ ชั่วโมง ประกอบด้วย

ชื่อวิชา	จำนวน ชั่วโมง	แหล่งวิทยากร	หมายเหตุ
สุขภาพดีมีสุข	๖	กระทรวง สาธารณสุข	วิชาบังคับ

กลุ่มวิชาที่ ๔ สร้างรายได้และลดค่าใช้จ่ายในครัวเรือน วัตถุประสงค์ เพื่อให้เกษตรกรมีความรู้และทักษะการปฏิบัติอาชีพทางเลือกในและนอกภาคเกษตร เช่น การแปรรูปและถนอมอาหาร การสร้างสรรค์มูลค่าสินค้าท้องถิ่น การผลิตสินค้าเพื่อใช้ในครัวเรือน การซ่อมแซมเครื่องจักรกล การเกษตรและเครื่องใช้ไฟฟ้าครัวเรือน การควบคุมไฟฟ้าและการจัดทำแนวกันไฟในท้องถิ่น การผลิตพืชผักสวนครัวเพื่อบริโภคและแบ่งปัน เป็นต้น จำนวน ๑๘ ชั่วโมง ประกอบด้วย

ชื่อวิชา	จำนวนชั่วโมง	แหล่งวิทยากร	หมายเหตุ
<p>เพิ่มรายได้ ลดรายจ่าย (เลือกให้ครบจำนวนชั่วโมงที่กำหนดจาก บัญชีรายชื่อวิชาในกลุ่มวิชาที่ ๔) เช่น</p> <ul style="list-style-type: none"> - หมวดพืชไร่/พืชน้ำมัน - หมวดไม้ผล/ไม้ยืนต้น - หมวดพืชผัก - หมวดสมุนไพร - หมวดไม้ดอกไม้ประดับ - หมวดแมลงเศรษฐกิจ - หมวดวิศวกรรมเกษตร - หมวดแปรรูปผลผลิตทางการเกษตร 	๑๘	กรมส่งเสริม การเกษตร (เกษตรกร) หรือ หน่วยงานอื่น ๆ	วิชาเลือกตาม สภาพพื้นที่

การกำหนดหัวข้อวิชาต่าง ๆ สามารถกำหนดวันที่ ได้ตามความเหมาะสม ของการเรียนรู้วิทยากร และปัจจัยในพื้นที่

(ตัวอย่าง)

- การจัดตารางอบรมโครงการอบรมเพื่อเพิ่มผลิภาพการผลิตการเกษตร
ที่ได้รับผลกระทบจากภัยแล้ง
ปี ๒๕๕๘/๒๕๕๙ และจากปัญหาราคาสินค้าเกษตร

เวลา วันที่	๐๙.๐๐ – ๑๒.๐๐ น.	๑๓.๐๐ – ๑๖.๐๐ น.	
๑	เสริมสร้างความสัมพันธ์ (คณะรักษาความสงบแห่งชาติ : คสช.)	การขับเคลื่อนการดำเนินงานตาม แนวทางประชารัฐ (กระทรวงมหาดไทย)	สารสนเทศเพื่อการ ผลิต (สำนักงานเศรษฐกิจการเกษตร)
๒	นโยบายกระทรวงเกษตรและสหกรณ์ (สำนักงานเกษตรและสหกรณ์จังหวัด)	ทิศทางการตลาดสินค้าเกษตรที่สำคัญ และ การพัฒนาตลาดเกษตร ที่สอดคล้องกับความต้องการในท้องถิ่น (กระทรวงพาณิชย์)	
๓	ถอดรหัสข้อมูลดิน (กรมพัฒนาที่ดิน)	เคล็ดลับการจัดการดินให้ประสบความสำเร็จ (กรมพัฒนาที่ดิน)	
๔	การบริหารจัดการน้ำแบบมีส่วนร่วม (กรมชลประทาน)	การบริหารจัดการน้ำแบบมีส่วนร่วม (กรมชลประทาน)	
๕	การเลี้ยงไก่บ้าน(วิชาเลือก)	การควบคุมไฟฟ้าและทำแนวกันไฟ (วิชาเลือก)	
๖	เทคโนโลยีการผลิตพืชที่เหมาะสม (กรมวิชาการเกษตร)	เทคโนโลยีการผลิตพืชที่เหมาะสม (กรมวิชาการเกษตร)	
๗	การแปรรูปสัตว์น้ำเบื้องต้น(วิชาเลือก)	การแปรรูปสัตว์น้ำเบื้องต้น(วิชาเลือก)	

เวลา วันที่	๐๙.๐๐ – ๑๒.๐๐ น.	๑๓.๐๐ – ๑๖.๐๐ น.
๘	บัญชีแก้จน ... บัญชีชี้ทางรวย (กรมตรวจบัญชีสหกรณ์)	บัญชีแก้จน ... บัญชีชี้ทางรวย (กรมตรวจบัญชีสหกรณ์)
๙	การทำชาสมุนไพร (วิชาเลือก)	การทำลูกประคบสมุนไพร (วิชาเลือก)
๑๐	สุขภาพดีมีสุข (กระทรวงสาธารณสุข)	สุขภาพดีมีสุข (กระทรวงสาธารณสุข)
๑๑	การเลี้ยงจิ้งหรีด (วิชาเลือก)	การเลี้ยงหนอนบก (วิชาเลือก)
๑๒	การถ่ายทอดเทคโนโลยีหลักของศูนย์เรียนรู้ฯ (กรมส่งเสริมการเกษตร)	การถ่ายทอดเทคโนโลยีหลักของศูนย์เรียนรู้ฯ (กรมส่งเสริมการเกษตร)
๑๓	เศรษฐกิจพอเพียงกับเกษตรกร (สำนักงานปลัดกระทรวงเกษตรและสหกรณ์)	เศรษฐกิจพอเพียงกับเกษตรกร (สำนักงานปลัดกระทรวงเกษตรและสหกรณ์)
๑๔	ชุมชนเข้มแข็งด้วยวิถีสหกรณ์ (กรมส่งเสริมสหกรณ์)	ชุมชนเข้มแข็งด้วยวิถีสหกรณ์ (กรมส่งเสริมสหกรณ์)
๑๕	การทำชาลาเป่าไส้ต่าง ๆ (วิชาเลือก)	การทำสาकुไส้หมู/ไก่(วิชาเลือก)

ความก้าวหน้าการดำเนินงาน

- จัดทำคู่มือโครงการฯ
- จัดสัมมนาชี้แจงโครงการฯ
- แจ้งจังหวัดดำเนินการโครงการฯ
- จังหวัดเตรียมการดำเนินโครงการ
- จังหวัด/อำเภอดำเนินการอบรม
- ติดตามประเมินผล



คู่มือ

โครงการอบรมเพื่อเพิ่มผลผลิตการผลิตของเกษตรกร
ที่ได้รับผลกระทบจากภัยแล้ง ปี ๒๕๕๘/๒๕๕๙
และจากปัญหาราคาสินค้าเกษตร



กระทรวงเกษตรและสหกรณ์

องค์ประกอบคู่มือ

- โครงการอบรมเพื่อเพิ่มผลผลิตภาพการผลิตฯ
- ขั้นตอนการดำเนินงาน
- แนวปฏิบัติการเบิกจ่ายเงิน
- รายงานและติดตามประเมินผล
- รายละเอียดหลักสูตร
- ภาคผนวก

การสัมมนาชี้แจงโครงการอบรมฯ เมื่อวันที่ ๑๒ มค.๕๙





