

รายงานการประชุม

คณะกรรมการเทคโนโลยีสารสนเทศของกระทรวงเกษตรและสหกรณ์ ครั้งที่ ๒/๒๕๖๑

เมื่อวันจันทร์ที่ ๑๒ พฤศจิกายน ๒๕๖๑ เวลา ๑๓.๓๐ น.

ณ ห้องประชุมกระทรวงเกษตรและสหกรณ์ ๑๓๔ - ๑๓๕

ผู้มาประชุม

๑. นายสุรจิตต์ อินทรชิต	รองปลัดกระทรวงเกษตรและสหกรณ์	ประธานกรรมการ
๒. นายพีรพันธ์ คอทอง	ผู้ช่วยปลัดกระทรวงเกษตรและสหกรณ์	กรรมการ
๓. นายสัตวแพทย์ชัยวัฒน์ โยธคล	ผู้อำนวยการศูนย์เทคโนโลยีสารสนเทศและการสื่อสาร แทนผู้บริหารเทคโนโลยีสารสนเทศระดับสูง กรมปศุสัตว์	กรรมการ
๔. นางอรนาฎ โอวาทระกุล	ผู้อำนวยการศูนย์เทคโนโลยีสารสนเทศและการสื่อสาร แทนผู้บริหารเทคโนโลยีสารสนเทศระดับสูง กรมพัฒนาที่ดิน	กรรมการ
๕. นายศักดิ์ชัย ไชยพุทธ	ผู้อำนวยการศูนย์เทคโนโลยีสารสนเทศและการสื่อสาร แทนผู้บริหารเทคโนโลยีสารสนเทศระดับสูง กรมส่งเสริมสหกรณ์	กรรมการ
๖. นางพรรณภา ปรัชญาศิริ	ผู้อำนวยการศูนย์เทคโนโลยีสารสนเทศและการสื่อสาร แทนผู้บริหารเทคโนโลยีสารสนเทศระดับสูง กรมส่งเสริมการเกษตร	กรรมการ
๗. นายสุทธิพงษ์ รอดโกมล	ผู้อำนวยการศูนย์เทคโนโลยีสารสนเทศและการสื่อสาร แทนผู้บริหารเทคโนโลยีสารสนเทศระดับสูง สำนักงานมาตรฐานสินค้าเกษตรและอาหารแห่งชาติ	กรรมการ
๘. นายมารุต ราชมณี	ผู้อำนวยการศูนย์เทคโนโลยีสารสนเทศ แทนผู้บริหารเทคโนโลยีสารสนเทศระดับสูง กรมฝนหลวงและการบินเกษตร	กรรมการ
๙. นายสหรัฐ ไชยเผือก	หัวหน้าสำนักงานเทคโนโลยีสารสนเทศ แทนผู้บริหารเทคโนโลยีสารสนเทศระดับสูง องค์การสะพานปลา	กรรมการ
๑๐. นางสาวมยุรี ลงสุวรรณ	ผู้อำนวยการฝ่ายเทคโนโลยีสารสนเทศ แทนผู้บริหารเทคโนโลยีสารสนเทศระดับสูง การยางแห่งประเทศไทย	กรรมการ
๑๑. นายอิสวัฒน์ บัณฑราภิวัฒน์	ผู้อำนวยการกลุ่มสารสนเทศการเกษตร แทนผู้บริหารเทคโนโลยีสารสนเทศระดับสูง กรมวิชาการเกษตร	กรรมการ
๑๒. นางรดา รุจิณรงค์	นักวิชาการคอมพิวเตอร์ชำนาญการพิเศษ แทนผู้บริหารเทคโนโลยีสารสนเทศระดับสูง กรมชลประทาน	กรรมการ
๑๓. นางสาวกนกพรรณ ชำนาญกิจ	นักวิชาการคอมพิวเตอร์ชำนาญการพิเศษ แทนผู้บริหารเทคโนโลยีสารสนเทศระดับสูง กรมตรวจบัญชีสหกรณ์	กรรมการ
๑๔. นางนิภาพร ชีบังเกิด	นักวิชาการคอมพิวเตอร์ชำนาญการพิเศษ แทนผู้บริหารเทคโนโลยีสารสนเทศระดับสูง สำนักงานการปฏิรูปที่ดินเพื่อเกษตรกรรม	กรรมการ
๑๕. นางสาวอรฉัตร รัตนรัตน์	นักวิชาการคอมพิวเตอร์ชำนาญการ แทนผู้บริหารเทคโนโลยีสารสนเทศระดับสูง สำนักงานเศรษฐกิจการเกษตร	กรรมการ

๑๖. นางสาวนันทยา พูลสวัสดิ์	นักวิชาการคอมพิวเตอร์ชำนาญการ แทนผู้บริหารเทคโนโลยีสารสนเทศระดับสูง กรมประมง	กรรมการ
๑๗. นายธนนพพล สถิตย์สุวรรณ	นักวิชาการคอมพิวเตอร์ชำนาญการ แทนผู้บริหารเทคโนโลยีสารสนเทศระดับสูง กรมการข้าว	กรรมการ
๑๘. นางนภัสนนท์ สุขพกาแก้ว	นักวิชาการคอมพิวเตอร์ชำนาญการ แทนผู้บริหารเทคโนโลยีสารสนเทศระดับสูง กรมหม่อนไหม	กรรมการ
๑๙. นางสาววัฒนา ทองหยด	นักวิชาการคอมพิวเตอร์ ๕ แทนผู้บริหารเทคโนโลยีสารสนเทศระดับสูง องค์การส่งเสริมกิจการโคนมแห่งประเทศไทย	กรรมการ
๒๐. นายศิริชัย เอื้อบุญกนก	ผู้อำนวยการศูนย์เทคโนโลยีสารสนเทศและการสื่อสาร สำนักงานปลัดกระทรวงเกษตรและสหกรณ์	กรรมการ และเลขานุการ

กรรมการที่ไม่ได้เข้าร่วมประชุม

- | | |
|--|-----------|
| ๑. รองประธานคณะกรรมการเทคโนโลยีสารสนเทศ กระทรวงเกษตรและสหกรณ์
ผู้ตรวจราชการกระทรวงเกษตรและสหกรณ์ (นายคมสัน จำรูญพงษ์) | ติตราชการ |
| ๒. ผู้บริหารเทคโนโลยีสารสนเทศระดับสูง องค์การตลาดเพื่อการเกษตร | ติตราชการ |

ผู้เข้าร่วมประชุม

กรมประมง

- | | |
|----------------------------|---------------------------------|
| ๑. นายประพัทธ์ ประณิธานนท์ | นักวิชาการคอมพิวเตอร์ปฏิบัติการ |
|----------------------------|---------------------------------|

กรมปศุสัตว์

- | | |
|----------------------------|-------------------------|
| ๑. นายปรีชา จันทรมณีธานศรี | นักวิชาการสถิติชำนาญการ |
|----------------------------|-------------------------|

กรมพัฒนาที่ดิน

- | | |
|--------------------------------|-------------------------------|
| ๑. นางสาวจิตติพร วีระประสิทธิ์ | นักวิชาการคอมพิวเตอร์ชำนาญการ |
|--------------------------------|-------------------------------|

กรมตรวจบัญชีสหกรณ์

- | | |
|-----------------------|------------------------------------|
| ๑. นางสาวภักดี ตาติยะ | นักวิชาการคอมพิวเตอร์ชำนาญการพิเศษ |
|-----------------------|------------------------------------|

กรมส่งเสริมสหกรณ์

- | | |
|-----------------------------|---|
| ๑. นายสัญญาชัย รัศมีจิรวีไล | ผู้อำนวยการกลุ่มพัฒนาระบบเครือข่ายคอมพิวเตอร์ |
|-----------------------------|---|

กรมวิชาการเกษตร

- | | |
|----------------------|---------------------------------------|
| ๑. นางอัญชลี หงสะมัต | นักวิเคราะห์นโยบายและแผนชำนาญการพิเศษ |
|----------------------|---------------------------------------|

กรมส่งเสริมการเกษตร

- | | |
|----------------------------|---|
| ๑. นายรุ่งศิริ ประสงค์ | ผู้อำนวยการกลุ่มเครือข่ายคอมพิวเตอร์ และความมั่นคงปลอดภัยทางไซเบอร์ |
| ๒. นางสิริลักษณ์ น้อยเคียง | นักวิชาการแผนที่ภาพถ่ายชำนาญการพิเศษ |

กรมหม่อนไหม

๑. นายณพรัตน์ ประกอบศรีกุล นักวิชาการคอมพิวเตอร์ปฏิบัติการ

กรมฝนหลวงและการบินเกษตร

๑. นายสรารัฐ อาทยะกุล นักวิชาการคอมพิวเตอร์ปฏิบัติการ

สำนักงานการปฏิรูปที่ดินเพื่อเกษตรกรรม

๑. ว่าที่รต.สมเจตน์ ศรีชัยวัลย์ นักวิชาการแผนที่ภาพถ่ายชำนาญการพิเศษ
 ๒. นางยุพเยาว์ โพธิ์ปักขีย์ นักวิชาการคอมพิวเตอร์ชำนาญการ
 ๓. นายวุฒิพงษ์ ประยูรเวชสิทธิ์ นักวิชาการคอมพิวเตอร์ชำนาญการ
 ๔. นายอรรคภพ รอดจินดา นักวิชาการคอมพิวเตอร์ชำนาญการ
 ๕. นางสาวบุษฎี ตัณฑ์วรกุล นักวิเคราะห์นโยบายและแผนชำนาญการ

สำนักงานมาตรฐานสินค้าเกษตรและอาหารแห่งชาติ

๑. นายชินวัฒน์ เหลืองประสาทร นักวิชาการคอมพิวเตอร์ชำนาญการ
 ๒. นางสาวปนัดดา ประมวลทรัพย์ นักวิชาการคอมพิวเตอร์ชำนาญการ

องค์การส่งเสริมกิจการโคนมแห่งประเทศไทย

๑. นางสาวเพชรรัตน์ ต้นสุริยวงศ์ นักวิชาการคอมพิวเตอร์ ๕

การยางแห่งประเทศไทย

๑. นายวรกร สอนนัย นักวิชาการคอมพิวเตอร์ ๖ (ว)

สำนักพัฒนาระบบบริหาร สำนักงานปลัดกระทรวงเกษตรและสหกรณ์

๑. นายวุฒิพงศ์ เนียมหอม ผู้อำนวยการสำนักพัฒนาระบบบริหาร

สำนักงานพัฒนารัฐบาลดิจิทัล (องค์การมหาชน) (สพร.)

๑. นายวิบูลย์ ภัทรพิบูล รองผู้อำนวยการสำนักงานพัฒนารัฐบาลดิจิทัล
 ๒. นายพิสิษฐ์ ปิยพสุนทร ผู้อำนวยการฝ่ายนวัตกรรม DGA
 ๓. นายนภดล แก้วคำ นักวิเคราะห์ธุรกิจอาวุโส
 ๔. นางสาวพิมพ์ลักษณ์ กลางวิชิต นักวิจัย ๒

ที่ปรึกษา โครงการศึกษาและจัดทำสถาปัตยกรรมองค์กรของกระทรวงเกษตรและสหกรณ์

๑. ดร.สุรัตน์ ต้นเทอดทิตย์
 ๒. นางสาวอุมามพร โพธิ์ชัย

ศูนย์เทคโนโลยีสารสนเทศและสื่อสาร สำนักงานปลัดกระทรวงเกษตรและสหกรณ์

- | | |
|--------------------------|------------------------------------|
| ๑. นางสาวรัญญา แสงจันทร์ | นักวิชาการคอมพิวเตอร์ชำนาญการพิเศษ |
| ๒. นายคณาภรณ์ คุณาพิส | นักวิชาการคอมพิวเตอร์ชำนาญการพิเศษ |
| ๓. นายเทเวศร์ ปัญญาแก้ว | นักวิชาการคอมพิวเตอร์ชำนาญการ |
| ๔. นางสาวนิภาพร พึ่งหล้า | นักวิชาการคอมพิวเตอร์ชำนาญการ |
| ๕. นายกิตติชัย คำจันทร์ | นักวิชาการคอมพิวเตอร์ปฏิบัติการ |
| ๖. นายธราวุธ กล่อมผ่อง | เจ้าพนักงานธุรการชำนาญงาน |

เริ่มประชุม เวลา ๑๓.๓๐ น.

ระเบียบวาระที่ ๑ เรื่องที่ประธานแจ้งให้ที่ประชุมทราบ
ไม่มี

ระเบียบวาระที่ ๒ เรื่องรับรองรายงานการประชุม

การประชุมคณะกรรมการเทคโนโลยีสารสนเทศ กระทรวงเกษตรและสหกรณ์
ครั้งที่ ๑/๒๕๖๑ เมื่อวันที่ ๙ มกราคม ๒๕๖๑ เวลา ๑๓.๓๐ น.

ฝ่ายเลขานุการได้จัดส่งรายงานการประชุมคณะกรรมการเทคโนโลยีสารสนเทศ กระทรวงเกษตรและสหกรณ์ ครั้งที่ ๑/๒๕๖๑ ให้คณะกรรมการฯ ตามบันทึกศูนย์เทคโนโลยีสารสนเทศและการสื่อสารที่ กษ ๐๒๐๙/ว๑๐๗ ลงวันที่ ๒๓ กุมภาพันธ์ ๒๕๖๑ โดยหากมีข้อแก้ไขขอให้แจ้งให้ฝ่ายเลขานุการเพื่อแก้ไข ภายในวันที่ ๒ มีนาคม ๒๕๖๑ ปรากฏว่ามีคณะกรรมการฯ ขอแก้ไขรายงานการประชุมฯ จำนวน ๓ หน่วยงาน คือ

๑. กรมวิชาการเกษตร ขอแก้ไข

- หน้า ๑ ลำดับที่ ๔. นางสาวศิริ บุญชู รองอธิบดีกรมวิชาการเกษตร แก้ไขเป็น นางสาวศิริพร บุญชู รองอธิบดีกรมวิชาการเกษตร

๒. องค์การตลาดเพื่อเกษตรกร

- หน้า ๑ เพิ่ม รายชื่อเจ้าหน้าที่องค์การตลาดเพื่อเกษตรกร ผู้ได้เข้าร่วมประชุมวันที่ ๙ ครั้งที่ ๑/๒๕๖๑ กรรมการ นางสาวธัญลักษณ์ เจริญบุรุษ รองผู้อำนวยการองค์การตลาดเพื่อเกษตรกร กรรมการ ผู้เข้าร่วมประชุม นางสาววราภรณ์ ลวนะกร เจ้าหน้าที่คอมพิวเตอร์ ๕

๓. กรมตรวจบัญชีสหกรณ์ ขอแก้ไข

- หน้า ๓ “๑. นางสาวนารี แซ่เฮง” แก้ไขเป็น “๑. นางสาวนารี แซ่เฮง”
- หน้า ๕ ความเห็นที่ประชุม ๖. บรรทัดที่ ๒ “ข้าราชการ” แก้ไขเป็น “ข้าราชการ”
- หน้า ๑๓ ข้อ ๓. บรรทัดที่ ๒ “แต่ในส่วน” แก้ไขเป็น “แต่ในส่วน”
- หน้า ๑๔ ข้อ ๑๑ “แก้ไขของค์ความรู้ให้ความเป็นสามารถ” อ่านแล้วไม่เข้าใจ
- หน้า ๒๗ ข้อ ๙ บรรทัดที่ ๒ “และเรียกประชุมคณะกรรมการต่อไป” แก้ไขเป็น “และเรียกประชุม คณะกรรมการต่อไป”
- หน้า ๕/๖ เพิ่มเติม ลำดับที่ ๓๘ ทะเบียนเกษตรกรที่ได้รับการส่งเสริมการจัดทำบัญชีต้นทุนอาชีพ ชื่อ ชุดข้อมูล เป็น “ข้อมูลเกษตรกรจัดทำบัญชีรายบุคคล” และ “อยู่ในฐานข้อมูล”

- หน้า ๖/๖ เพิ่มเติม ลำดับที่ ๔๕ สารสนเทศทางการเงินสหกรณ์และกลุ่มเกษตรกร เชื่อมข้อมูล “ข้อมูลทางการเงินของสหกรณ์และกลุ่มเกษตรกร” “อยู่ในฐานข้อมูล” “เชื่อมโยงเป็น API” “เชื่อมโยงแบบ “web service” “รายปี”

จึงเสนอที่ประชุมเพื่อรับรองรายงานการประชุม

ความเห็นที่ประชุม

๑. ในการประชุมครั้งต่อไปทางฝ่ายเลขาฯ ควรสรุปผลของการประชุมในครั้งที่ผ่านมา พร้อมนำเสนอผลการดำเนินงานประกอบ เนื่องจากในการประชุมแต่ละครั้งอาจมีเวลาที่ห่างกัน และมีการเปลี่ยนแปลงผู้เข้าร่วมการประชุม เช่นในเรื่องขับเคลื่อนด้าน Big Data ที่ผ่านมามีแผนการดำเนินงานอย่างไร ผลการดำเนินงานเป็นอย่างไร แผนการขับเคลื่อน Big Data การจัดตั้งงบประมาณของกระทรวงเกษตรและสหกรณ์ เป็นต้น
๒. ผู้แทนสำนักงานพัฒนารัฐบาลดิจิทัลได้ให้ข้อมูลเพิ่มเติม ในเรื่อง Big Data ดังนี้
 - ๑) ประเด็นเรื่อง Big Data ที่มีปัญหาจากนายกรัฐมนตรื ที่ว่าส่วนราชการมีฐานข้อมูลเป็นจำนวนมาก จะสามารถบูรณาการข้อมูลในส่วนนี้ได้อย่างไร เพื่อให้ข้อมูลที่ได้เกิดความถูกต้องแม่นยำ
 - ๒) การใช้ข้อมูลจะมุ่งเน้นใช้ในการดำเนินภารกิจของหน่วยงาน แต่ไม่สามารถใช้ประโยชน์จากภาวะวิเคราะห์ หรือทำนายอนาคต เพื่อจะกำหนดภาพนโยบายได้ การที่จะนำข้อมูลจากหลายแห่งมาวิเคราะห์ โดยมุ่งเน้นที่โจทย์ที่มีผลกระทบสูง (High Impact) เพื่อแก้ไขปัญหาของประเทศมากกว่าแก้ไขปัญหาเชิง Functional ของการทำงาน
 - ๓) กระทรวงดิจิทัลเพื่อเศรษฐกิจและสังคมอยากให้เข้าใจถึงบริบทการใช้ข้อมูล การตั้งโจทย์โดยทางกระทรวงดิจิทัลเพื่อเศรษฐกิจและสังคม ได้ตั้งคณะขับเคลื่อนด้าน Big Data เรียกว่า คณะกรรมการขับเคลื่อนนโยบายด้าน Big Data ภาครัฐ โดยมีการจัดตั้งคณะอนุกรรมการขึ้นมาจำนวน ๓ ชุด คือ ๑) คณะอนุกรรมการที่มีหน้าที่ดูด้านเทคนิคโดยให้คำแนะนำกับทุกกระทรวง ๒) คณะอนุกรรมการที่มีหน้าที่แก้ไขกฎหมาย ระเบียบ หลักเกณฑ์ สำหรับการแลกเปลี่ยนข้อมูลส่งข้อมูลระหว่างกัน ๓) คณะอนุกรรมการที่มีหน้าที่ดูแลเรื่องการพัฒนาบุคลากรให้สามารถใช้ประโยชน์จากการวิเคราะห์ข้อมูล
 - ๔) การดำเนินการ Big Data ไม่จำเป็นต้องดำเนินการในทุกเรื่อง ทางกระทรวงฯ ต้องมองว่าอะไรคือ High Value High Impact และตั้งโจทย์ขึ้นมา เช่น ตลาดนำการผลิตเป็นเรื่องหลัก และอาจตีความประเด็นย่อยออกมา และดูว่าแต่ละประเด็นสำคัญกับกลุ่มไหน และทำแผนว่าใน ๑ ปีจะได้ข้อมูลอะไรออกมา ซึ่งน่าจะตอบโจทย์ผู้บริหารระดับสูงได้
 - ๕) ที่ผ่านมามีข้อมูลจากทุกหน่วยงานมีความสำคัญ แต่ทุกหน่วยงานจะมองว่าเรื่องข้อมูลเป็นเรื่องของศูนย์เทคโนโลยีสารสนเทศ แต่ในความเป็นจริงศูนย์เทคโนโลยีสารสนเทศเป็นเพียงหน่วยงานสนับสนุน ผู้ใช้ข้อมูลจะเป็นผู้บริหาร และบุคลากรที่ทำงานในหน่วยงาน สำนักงานพัฒนารัฐบาลดิจิทัลได้จัดทำเครื่องมือ กรอบการกำกับดูแลข้อมูลของหน่วยงาน (Data Governance Framework) ขึ้นมา โดยกรอบที่จัดทำขึ้นจะทำให้ทุกหน่วยงานดำเนินงานในรูปแบบเดียวกัน โดยกำหนดให้
 - มีคณะทำงานด้านข้อมูลของหน่วยงาน เพื่อจะได้แก้ไขปัญหาเรื่องข้อมูลในองค์กรทั้งหมด

- ภายใต้ภารกิจ มีบัญชีรายชื่อข้อมูล ที่อยู่ของข้อมูล รวมถึงความต้องการข้อมูลเพิ่มเติม จะทำให้สามารถตอบได้ว่าข้อมูลอยู่ที่หน่วยไหนจัดเก็บข้อมูลแบบไหนอย่างไร

๓. ที่ผ่านมาจากกระทรวงฯ น่าจะดำเนินการได้ถูกต้อง ที่ได้มองในเรื่องเกษตรกรเป็นหลัก เช่น รายได้ของเกษตรกรที่จะทำอย่างไรให้เพิ่มขึ้นได้ การตลาดนำการผลิต ที่พยายามจะเชื่อมโยงข้อมูลเพื่อให้อุปโภคบริโภคดังกล่าวโดยใช้ระบบเทคโนโลยีสารสนเทศ

มติที่ประชุม

รับรองรายงานการประชุมคณะกรรมการเทคโนโลยีสารสนเทศ กระทรวงเกษตรและสหกรณ์ ครั้งที่ ๑/๒๕๖๑ เมื่อวันที่ ๑๙ มกราคม ๒๕๖๑ เวลา ๑๓.๓๐ น.

ระเบียบวาระที่ ๓ เรื่องเพื่อทราบ

วาระที่ ๓.๑ รายงานผลการเข้าร่วมประชุมคณะกรรมการดิจิทัลเพื่อเศรษฐกิจและสังคมแห่งชาติ

สืบเนื่องจากการประชุมคณะกรรมการดิจิทัลเพื่อเศรษฐกิจและสังคมแห่งชาติ ครั้งที่ ๔/๒๕๖๑ เมื่อวันที่ ๑๑ ตุลาคม ๒๕๖๑ เวลา ๑๓.๓๐ น. ณ ตึกสันติไมตรี (หลังใน) ทำเนียบรัฐบาล กรุงเทพฯ มีประเด็นที่เกี่ยวข้องกับกระทรวงเกษตรและสหกรณ์ ดังนี้

๑. ร่างแผนพัฒนาดิจิทัลเพื่อเศรษฐกิจและสังคม ระยะ ๒๐ ปี ยุทธศาสตร์ที่ ๒ ขับเคลื่อนเศรษฐกิจด้วยเทคโนโลยีดิจิทัล มีจุดมุ่งหมายในประเด็นการขับเคลื่อน Digital Agricultural เห็นควรแจ้งทุกหน่วยงานในสังกัดกระทรวงเกษตรและสหกรณ์พิจารณานำแผนดังกล่าวไปปรับใช้กับแผนปฏิบัติการของหน่วยงานต่อไป
๒. โครงการเน็ตประชารัฐ ปัจจุบันมีการติดตั้งแล้วเสร็จและให้บริการแล้ว ๓๐,๖๓๕ หมู่บ้าน เห็นควรแจ้งทุกหน่วยงานในสังกัดกระทรวงเกษตรและสหกรณ์พิจารณาใช้ประโยชน์จากโครงการเน็ตประชารัฐเพื่อการพัฒนาด้านการเกษตร
๓. กองทุนพัฒนาดิจิทัลเพื่อเศรษฐกิจและสังคม เป็นกองทุนที่ส่งเสริมสนับสนุนหรือให้ความช่วยเหลือหน่วยงานภาครัฐเอกชนหรือบุคคลทั่วไปในการดำเนินการพัฒนาดิจิทัลเพื่อเศรษฐกิจและสังคมที่มีวัตถุประสงค์เพื่อประโยชน์ต่อการบริการสาธารณะและไม่เป็นการแสวงหากำไร เห็นควรแจ้งทุกหน่วยงานในสังกัดกระทรวงเกษตรและสหกรณ์พิจารณาขอรับการสนับสนุนด้านงบประมาณในการพัฒนาเทคโนโลยีดิจิทัลของหน่วยงาน

ความเห็นที่ประชุม

๑. กระทรวงฯ ควรมีแผนรองรับร่างแผนพัฒนาดิจิทัลเพื่อเศรษฐกิจและสังคม ระยะ ๒๐ ปี ของกระทรวงดิจิทัลเพื่อเศรษฐกิจและสังคม
๒. ในส่วนของกระทรวงเกษตรและสหกรณ์ควรบอกได้ว่า มีจุดบริการประชาชนจำนวนเท่าไร และสามารถเชื่อมต่อ Online ได้จำนวนกี่จุด
๓. กองทุนพัฒนาดิจิทัลเพื่อเศรษฐกิจและสังคม ให้หารายละเอียดการดำเนินการเพิ่มเติมว่ามีกระบวนการดำเนินงานอย่างไรบ้าง และแจ้งทุกหน่วยงานรับทราบ

มติที่ประชุม

รับทราบ

วาระที่ ๓.๒ กรอบการกำกับดูแลข้อมูล (Data Governance Framework)

ด้วยสำนักงานพัฒนารัฐบาลดิจิทัล (องค์การมหาชน) (สพร.) โดย คณะกรรมการศึกษากระบวนการธรรมาภิบาลและการเปิดเผยข้อมูลดิจิทัลเพื่อการบริหารราชการแผ่นดิน ได้ดำเนินการจัดทำกรอบแนวทางการกำกับดูแลข้อมูล (Data Governance Framework) โดยมีวัตถุประสงค์เพื่อให้หน่วยงานภาครัฐฯ สามารถนำไปใช้กำกับดูแลและบริหารจัดการข้อมูลของหน่วยงานภาครัฐ ทุกขั้นตอนอย่างเป็นระบบและมีความชัดเจนมากยิ่งขึ้น

ฝ่ายเลขานุการจึงได้ประสานเรียนเชิญผู้แทนจาก สพร. มานำเสนอรายละเอียดกรอบการกำกับดูแลข้อมูลดังกล่าว เพื่อให้ที่ประชุมได้รับทราบและเข้าใจในกระบวนการ ขั้นตอน การดำเนินงาน สำหรับนำไปปรับใช้กับหน่วยงานต่อไป

ผู้แทนสำนักงานพัฒนารัฐบาลดิจิทัล ได้ให้ข้อมูลเพิ่มเติม ดังนี้

๑. กรอบการกำกับดูแลข้อมูล (Data Governance Framework) เป็นผลจากการที่ สพร. ได้เข้าร่วมดำเนินงานกับหน่วยงานต่างๆ และได้พบถึงข้อมูลมีคุณภาพต่ำกว่าที่ควรจะเป็น โดยข้อมูลจะเป็นข้อมูลที่ใช้สำหรับการติดตาม (Monitor) การทำงานเป็นหลัก เมื่อจะนำข้อมูลมาใช้ในการวิเคราะห์จะประสบกับปัญหา เช่น รูปแบบข้อมูลจัดเก็บไม่เป็นระบบ บางส่วนเก็บข้อมูลในลักษณะ Hard Copy, บางส่วนเก็บในลักษณะ Electronic, บางส่วนเก็บในรูปแบบ PDF, บางส่วนจัดทำเป็นฐานข้อมูล เมื่อจะนำมารวบรวมและจะจัดทำเป็น Big Data ถึงได้พบว่าข้อมูลที่อยู่ในหน่วยงานไม่เพียงพอต่อการตัดสินใจ ข้อมูลไม่สามารถแบ่งปันกันได้
๒. ในการดำเนินงานจัดทำกรอบการกำกับข้อมูล (Data Governance Framework) ต้องดำเนินการดังนี้
 - ๑) ให้มีการจัดตั้งคณะทำงาน โดยมีคณะทำงานที่ดำเนินงานในภาพของกรม และในภาพของกระทรวง
 - ๒) คณะทำงานต้องแบ่งกลุ่มประเภทของข้อมูล คือ
 - ข้อมูลสาธารณะ หน่วยงานอื่นมาขอใช้งานได้
 - ข้อมูลส่วนบุคคล หน่วยงานต้องมีกติกาในการใช้ข้อมูล
 - ข้อมูลความลับทางราชการ กรมต้องตั้งกติกาในการใช้ข้อมูล
 - ข้อมูลความมั่นคงของประเทศ
 - ๓) ออกนโยบาย กระบวนการควบคุม (Process control) กติกา และแนวปฏิบัติในการบริหารจัดการข้อมูล, แนวปฏิบัติด้านคุณภาพข้อมูล, แนวปฏิบัติในการแบ่งปันหรือแลกเปลี่ยนข้อมูล, แนวปฏิบัติในการเปิดเผยข้อมูล, แนวปฏิบัติในการจัดการความปลอดภัย, การเก็บรักษาข้อมูล
๓. เมื่อดำเนินการตามกระบวนการ ข้อมูลจะมีคุณภาพดีขึ้น, การบริหารจัดการเป็นระบบ และทำให้การบูรณาการข้อมูลเกิดความเป็นไปได้
๔. ผลลัพธ์ ที่จะได้จากการทำกรอบการกำกับดูแลข้อมูล คือ
 - ๑) มีคณะทำงานที่เป็นระบบในหน่วยงาน
 - ๒) มีการจัดแบ่งกลุ่มประเภทของข้อมูลที่ชัดเจนในหน่วยงาน
 - ๓) ในแต่ละประเภทของกลุ่มข้อมูล จะมีการกำหนดนิยาม นโยบาย มาตรฐาน และแนวปฏิบัติในเชิงบริหารจัดการและใช้ข้อมูล
๕. ในส่วนของ Out come ที่จะออกมาคือ บัญชีรายชื่อข้อมูลในหน่วยงาน

ความเห็นที่ประชุม

๑. การดำเนินการจัดทำกรอบการกำกับดูแลข้อมูล (Data Governance Framework) ความจำเป็นในการดำเนินงาน หากคณะกรรมการฯ เห็นชอบร่วมกัน จะได้มอบทางเลขาฯ จัดประชุมเพื่อจัดทำร่าง Framework การดำเนินงาน การจัดตั้งคณะทำงานระดับกระทรวงและระดับกรม โดยให้สำนักงานพัฒนารัฐบาลดิจิทัลเป็นวิทยากร และนำเสนอท่านปลัดกระทรวงเกษตรและสหกรณ์เพื่อดำเนินการตามขั้นตอนต่อไป
๒. การจัดทำกรอบการกำกับดูแลข้อมูล (Data Governance Framework) ทางสำนักงานพัฒนารัฐบาลดิจิทัล ตั้งใจจะนำเสนอเข้าคณะกรรมการรัฐบาลดิจิทัล ซึ่งมีนายกรัฐมนตรีเป็นประธาน เพื่อนำเสนอต่อไปยังคณะรัฐมนตรี เพื่อผลักดันไปสู่ตัวชี้วัดของราชการ ซึ่งที่ผ่านมากระทรวงดิจิทัลเพื่อเศรษฐกิจและสังคมได้นำเสนอเข้าคณะกรรมการขับเคลื่อน Big Data และมีมติให้ทุกส่วนราชการต้องนำกรอบการกำกับดูแลข้อมูล (Data Governance Framework) ไปเป็นมาตรฐานในการดำเนินงานของหน่วยงาน และกระทรวงดิจิทัลเพื่อเศรษฐกิจและสังคมจะเสนอเข้าที่ประชุมคณะรัฐมนตรีต่อไป

มติที่ประชุม

รับทราบการนำเสนอกรอบการกำกับดูแลข้อมูล (Data Governance Framework) และเห็นชอบให้ฝ่ายเลขาฯ จัดประชุมเพื่อจัดทำร่าง Framework การดำเนินงาน การจัดตั้งคณะทำงานระดับกระทรวงและระดับกรม โดยให้สำนักงานพัฒนารัฐบาลดิจิทัลเป็นวิทยากร และนำเสนอท่านปลัดกระทรวงเกษตรและสหกรณ์เพื่อดำเนินการตามขั้นตอนต่อไป

วาระที่ ๓.๓ รายงานผลการขับเคลื่อนตามแนวทางการบูรณาการฐานข้อมูลประชาชนและการบริการภาครัฐ

ที่มา

คณะรัฐมนตรีมีมติเมื่อวันที่ ๑๕ มีนาคม ๒๕๕๙ เห็นชอบแนวทางการดำเนินการบูรณาการฐานข้อมูลประชาชนและการบริการภาครัฐ ตามที่กระทรวงมหาดไทยเสนอ โดยมีสาระสำคัญคือ ให้สำนักทะเบียนกลางกรมการปกครอง เป็นหน่วยงานกลางในการเชื่อมโยงฐานข้อมูลประชาชนของส่วนราชการ และให้ส่วนราชการจัดทำฐานข้อมูลของตนเองตามอำนาจหน้าที่ พร้อมให้ปรับปรุงระบบการบริการประชาชนรองรับการใช้บัตรประจำตัวประชาชนแบบอเนกประสงค์ (Smart Card) แทนการเรียกใช้สำเนาเอกสาร และมีมติคณะรัฐมนตรีเมื่อวันที่ ๔ กรกฎาคม ๒๕๖๐ ให้ส่วนราชการและหน่วยงานของรัฐจัดเตรียมฐานข้อมูลประชาชนในความรับผิดชอบให้แล้วเสร็จภายใน ๑ ปี นับแต่วันที่ได้รับแจ้งรายชื่อฐานข้อมูลจากกระทรวงมหาดไทย และให้กระทรวงมหาดไทยดำเนินการเชื่อมระบบฐานข้อมูลดังกล่าวกับระบบฐานข้อมูลทะเบียนราษฎร และเปิดให้หน่วยงานที่ร้องขอไปใช้ในการอำนวยความสะดวกและให้บริการประชาชนโดยเร็ว ซึ่งกระทรวงมหาดไทยได้รวบรวมรายชื่อฐานข้อมูลเอกสารที่ส่วนราชการต้องการใช้ในการบริการประชาชน เพื่อทดแทนการเรียกสำเนาเอกสาร และได้แจ้งให้ทุกส่วนราชการที่เป็นเจ้าของฐานข้อมูลดังกล่าวดำเนินการจัดสร้างให้แล้วเสร็จภายใน ๑ ปี นับจากวันที่ได้รับแจ้ง ซึ่งจะครบกำหนดตามกำหนดระยะเวลาในวันที่ ๕ พฤศจิกายน ๒๕๖๑

ผลการดำเนินงาน

กระทรวงมหาดไทยได้ขอความร่วมมือหน่วยงานที่เกี่ยวข้องเร่งดำเนินการพัฒนาระบบเพื่อให้สามารถนำข้อมูลไปใช้ในการอำนวยความสะดวกและให้บริการประชาชนผ่านระบบบูรณาการฐานข้อมูลประชาชนและการบริการภาครัฐ (Linkage Center) แทนการเรียกสำเนาเอกสารให้แล้วเสร็จภายในเดือนตุลาคม ๒๕๖๑ ซึ่งกระทรวง

เกษตรและสหกรณ์มีฐานข้อมูลเอกสารที่ต้องเชื่อมโยงกับระบบฐานข้อมูลทะเบียนราษฎร จำนวน ๖ ฐานข้อมูล และมีสถานะดำเนินการ ดังนี้

- | | |
|--|------------------------|
| ๑) ใบอนุญาตทำการประมง (กรมประมง) | ดำเนินการเชื่อมโยงแล้ว |
| ๒) ทะเบียนคดีประมงผิดกฎหมาย (กรมประมง) | ดำเนินการเชื่อมโยงแล้ว |
| ๓) ทะเบียนคนประจำเรือสำหรับแรงงานต่างด้าว (กรมประมง) | ดำเนินการเชื่อมโยงแล้ว |
| ๔) ทะเบียนเกษตรกร (กรมส่งเสริมการเกษตร) | ดำเนินการเชื่อมโยงแล้ว |
| ๕) ทะเบียนวิสาหกิจชุมชนและเครือข่ายวิสาหกิจชุมชน (กรมส่งเสริมการเกษตร) | ดำเนินการเชื่อมโยงแล้ว |
| ๖) ทะเบียนสมาชิกสหกรณ์ (กรมส่งเสริมสหกรณ์) | อยู่ระหว่างดำเนินการ |
- (คาดว่าจะดำเนินการแล้วเสร็จ ภายใน ๓๑ ธ.ค. ๒๕๖๑ ตามหนังสือ กษ. ที่ กษ ๑๑๑๕/๑๑๖๙๗ ลว. ๙ ต.ค. ๖๑)

ความเห็นที่ประชุม

๑. ตามหลักการควรพิจารณาการเชื่อมโยงข้อมูลตามกระบวนการและคู่มือการบริการประชาชนเพิ่มเติม และควรสรุปและรายงานผู้บริหารได้ว่า มีหน่วยที่ให้บริการประชาชนทั้งหมดจำนวนเท่าไร สามารถเชื่อมต่อได้เท่าไร คิดเป็นเปอร์เซ็นต์เท่าไร

มติที่ประชุม

รับทราบ

วาระที่ ๓.๔ รายงานความก้าวหน้าการจัดทำบันทึกข้อตกลง การใช้ประโยชน์ฐานข้อมูลทะเบียนราษฎรจากกรมการปกครอง

เรื่องเดิม

ศทส.สป.กษ. ได้เสนอที่ประชุมคณะกรรมการเทคโนโลยีสารสนเทศกระทรวงเกษตรและสหกรณ์ ครั้งที่ ๒/๒๕๖๐ วันที่ ๒๘ กันยายน ๒๕๖๐ ให้มีการจัดทำบันทึกข้อตกลงของกระทรวงเกษตรและสหกรณ์ เพื่อการใช้ประโยชน์จากฐานข้อมูลทะเบียนกลาง กรมการปกครอง กระทรวงมหาดไทย ในภาพรวมกระทรวงเกษตรและสหกรณ์ โดยที่ประชุมได้มอบหมายให้ศูนย์เทคโนโลยีสารสนเทศและการสื่อสาร (ศทส.) ทบทวนแนวทางการจัดทำบันทึกข้อตกลงฯ

ผลการดำเนินงาน

ศทส.สป.กษ. ได้ดำเนินการ ดังนี้

๑. ศึกษารายละเอียดข้อกำหนดและเงื่อนไขเพิ่มเติมที่เกี่ยวข้อง
๒. สำรวจสถานะการจัดทำบันทึกข้อตกลง ของส่วนราชการและรัฐวิสาหกิจในสังกัด กษ.
๓. จัดทำ (ร่าง) บันทึกข้อตกลงการใช้ประโยชน์ข้อมูลทะเบียนประวัติราษฎรจากฐานข้อมูลทะเบียนกลาง ด้วยระบบคอมพิวเตอร์โดยวิธีการข้อมูลทางอิเล็กทรอนิกส์ (Counter Service) และ (ร่าง) ข้อตกลงการใช้โปรแกรมสำหรับอ่านข้อมูลจากบัตรประจำตัวประชาชน และส่ง (ร่าง) บันทึกข้อตกลงฯ ให้ส่วนราชการและรัฐวิสาหกิจในสังกัดร่วมกันตรวจสอบความถูกต้อง

๔. ประสานสำนักกฎหมาย สป.กษ. พิจารณาตรวจสอบ (ร่าง) บันทึกข้อตกลงฯ

๕. ส่ง (ร่าง) บันทึกข้อตกลงฯ ทั้ง ๒ ฉบับ ให้เจ้าหน้าที่ของกรมการปกครองพิจารณาและตรวจสอบ ซึ่งสถานะปัจจุบัน กรมการปกครองอยู่ระหว่างพิจารณาตรวจสอบ ก่อนการลงนามในบันทึกข้อตกลงฯ ต่อไป จึงเรียนมาเพื่อโปรดทราบ

มติที่ประชุม

รับทราบ

วาระที่ ๓.๕ รายงานผลการจัดทำสถาปัตยกรรมองค์กรของกระทรวงเกษตรและสหกรณ์

ในปีงบประมาณ พ.ศ. ๒๕๖๑ สำนักงานปลัดกระทรวงเกษตรและสหกรณ์ โดยศูนย์เทคโนโลยีสารสนเทศและการสื่อสารได้ดำเนินจ้างที่ปรึกษาเพื่อศึกษาและจัดทำสถาปัตยกรรมองค์กรของกระทรวงเกษตรและสหกรณ์ โดยมีวัตถุประสงค์เพื่อ

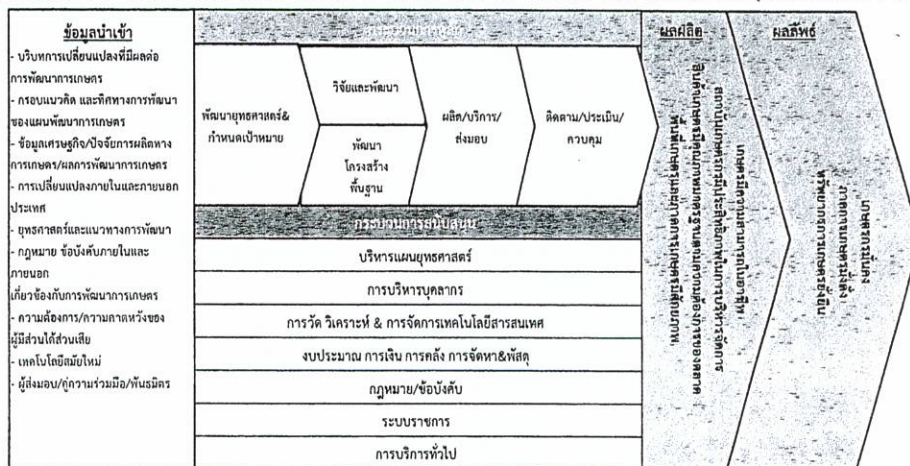
๑. สร้างความเข้าใจและความสัมพันธ์ที่ชัดเจนต่อสถานะปัจจุบันของสถาปัตยกรรมองค์กร (Current State of State Architecture) ทั้ง ๕ ด้าน ประกอบไปด้วย ด้านธุรกิจ(Business) ด้านแอปพลิเคชัน(Application) ด้านข้อมูล(Data) ด้านโครงสร้างพื้นฐาน(Infrastructure) และด้านความมั่นคงปลอดภัย(Security)
๒. กำหนดกรอบของสถานะอนาคตของสถาปัตยกรรมองค์กร (Future State of Enterprise Architecture) ทั้ง ๕ ด้าน ประกอบไปด้วย ด้านธุรกิจ(Business) ด้านแอปพลิเคชัน (Application) ด้านข้อมูล(Data) ด้านโครงสร้างพื้นฐาน(Infrastructure) และด้านความมั่นคงปลอดภัย(Security)
๓. วิเคราะห์ถึงความแตกต่าง (Gap Analytic) ระหว่างสถานะปัจจุบันและอนาคตของสถาปัตยกรรมองค์กร
๔. กำหนดแผนการดำเนินงาน (Roadmap) ที่ส่งผลต่อการบรรลุถึงสถานะอนาคตของสถาปัตยกรรมองค์กร (Future State of Enterprise Architecture)
๕. จัดทำข้อเสนอเชิงนโยบาย ในการส่งเสริมและผลักดันกรอบการออกแบบสถาปัตยกรรมองค์กรไปสู่การขับเคลื่อนระบบเทคโนโลยีดิจิทัลของกระทรวงเกษตรและสหกรณ์

บัดนี้การดำเนินโครงการดังกล่าว ได้มีการจัดทำสถาปัตยกรรมองค์กรเป้าหมายกระทรวงเกษตรและสหกรณ์เรียบร้อยแล้ว รายละเอียดตามเอกสารแนบ ๒

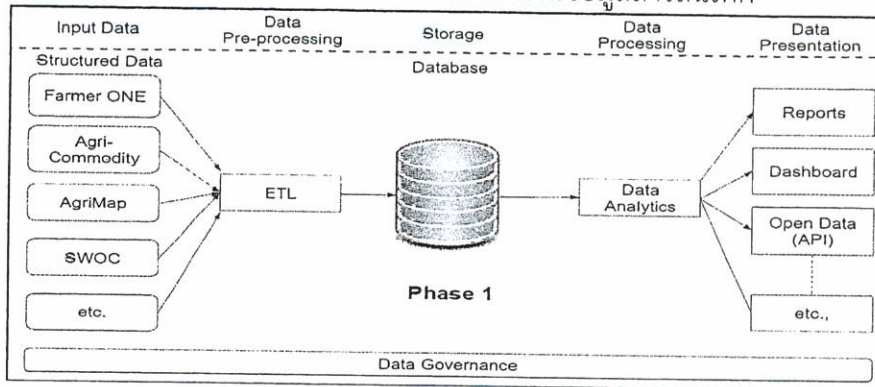
ผู้แทนคณะที่ปรึกษาโครงการฯ ได้นำเสนอ ดังนี้

๑. การนำเสนอประกอบด้วย ๔ ส่วน คือ
 - ๑) ภาพรวมโครงการ
 - ๒) สถานะปัจจุบันสถาปัตยกรรมองค์กรของกระทรวงเกษตรและสหกรณ์
 - ๓) สถาปัตยกรรมองค์กรเป้าหมาย กระทรวงเกษตรและสหกรณ์ ปี ๒๕๖๒ – ๒๕๖๖
 - ๔) ภาพรวมของแผนการพัฒนาสถาปัตยกรรมองค์กรกระทรวงเกษตรและสหกรณ์ปี ๒๕๖๒ – ๒๕๖๖
๒. การจัดทำสถาปัตยกรรมองค์กร มีวัตถุประสงค์ คือ
 - ๑) เพื่อกำหนดกรอบของสถานะอนาคตของสถาปัตยกรรมองค์กร (Future State of Enterprise Architecture) ทั้ง ๔ ด้าน ประกอบไปด้วย ด้านธุรกิจ (Business) ด้านแอปพลิเคชัน (Application) ด้านข้อมูล (Data) ด้านโครงสร้างพื้นฐาน (Infrastructure) และด้านความมั่นคงปลอดภัย (Security)

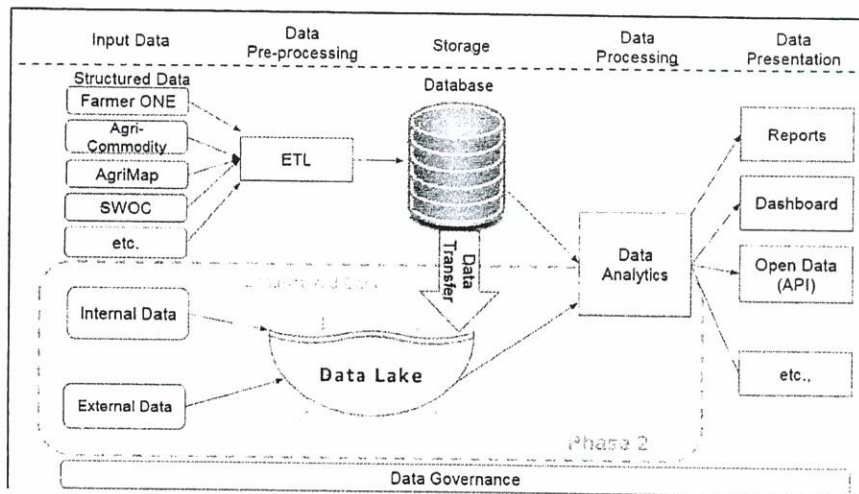
- ๒) เพื่อวิเคราะห์ถึงความแตกต่าง (Gap Analytic) ระหว่างสถานะปัจจุบันและอนาคตของสถาปัตยกรรมองค์กร
- ๓) เพื่อกำหนดแผนการดำเนินงาน (Roadmap) ที่ส่งผลต่อการบรรลุถึงสถานะอนาคตของสถาปัตยกรรมองค์กร (Future State of Enterprise Architecture)
- ๓. สถานะปัจจุบันสถาปัตยกรรมองค์กรของกระทรวงเกษตรและสหกรณ์ มีจุดอ่อนที่พบ คือ
 - ๑) การกำกับดูแล ไม่มีกระบวนการการพัฒนา Architecture
 - ๒) การไม่มี Architecture communication
 - ๓) ความเข้าใจในเรื่อง Enterprise Architecture แต่ละระดับมีน้อย
 - ๔) การจัดทำกระบวนการ, ตัวชี้วัด ไม่เป็นมาตรฐาน หลายหน่วยงานอ้างอิงตาม PMQA แต่ PMQA ระดับกระทรวงไม่ได้ถ่ายทอดไปยังกรม
 - ๕) กระบวนการยังไม่สอดคล้องตามยุทธศาสตร์
 - ๖) การไม่มีการจัดทำ Master Data
 - ๗) แต่ละกรมมีการพัฒนา Core Application แต่ยังไม่มีการทำ Application Integration
 - ๘) Infrastructure ที่มี Connectivity ไม่เป็นระบบ
- ๔. สถาปัตยกรรมองค์กรเป้าหมาย กระทรวงเกษตรและสหกรณ์ ปี ๒๕๖๒ – ๒๕๖๖
 - ๑) ด้านการดำเนินงาน (Business Architecture) มีการออกแบบกระบวนการและระบบงานเพื่อรองรับยุทธศาสตร์
 - ๒) ด้านข้อมูลสารสนเทศ (Data/Information Architecture) มีการพัฒนา Master Data และ Big Data Platform
 - ๓) ด้านระบบงาน (Application Architecture) มีการพัฒนา Application Integration Platform
 - ๔) ด้านเทคโนโลยีและโครงสร้างพื้นฐาน (Technology and Infrastructure Architecture) Common Infrastructure (Data Center), Infrastructure for Smart Operation
 - ๕) ด้านการรักษาความมั่นคงปลอดภัยระบบเทคโนโลยีสารสนเทศ (Security Architecture) ให้ compliance พรฎ. มาตรา ๕ และ มาตรา ๗, Back up Recovery Standard
 - ๖) Governance EA Competency, EA Tools, EA Base Investment Control
 - ๗) ที่ปรึกษาฯ ได้ออกแบบสถาปัตยกรรมเป้าหมาย ด้านการดำเนินงาน (Business Architecture)



๘) ที่ปรึกษาฯ ได้ออกแบบสถาปัตยกรรมเป้าหมาย ด้านข้อมูลสารสนเทศ

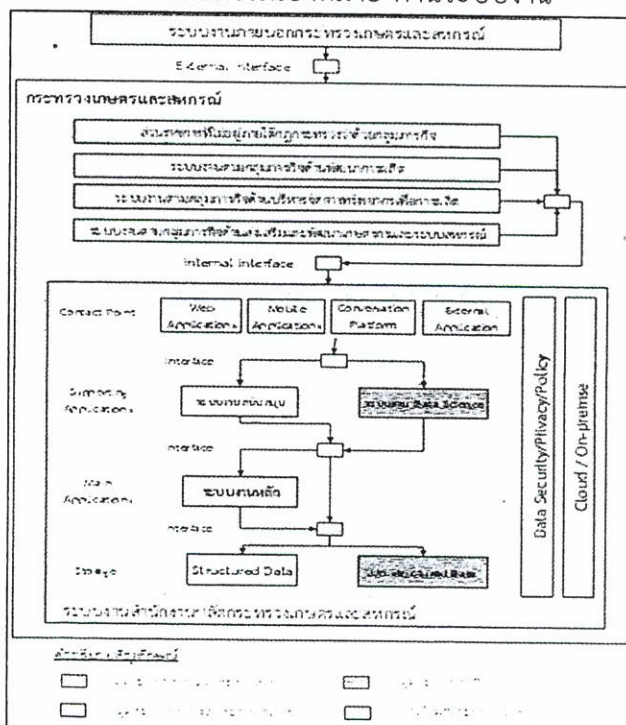


(สถาปัตยกรรมการจัดการข้อมูลขนาดใหญ่ Big Data & Data Analytics ระยะที่ ๑)

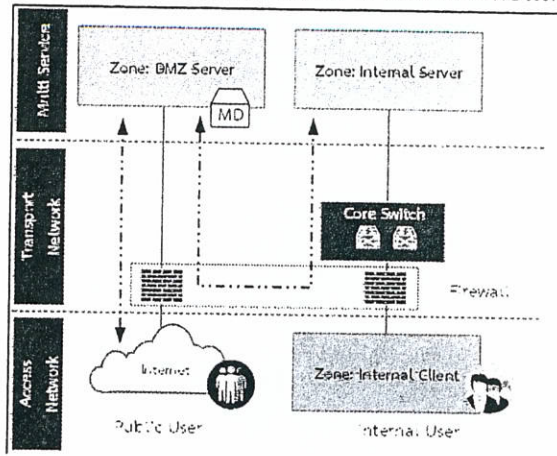


(สถาปัตยกรรมการจัดการข้อมูลขนาดใหญ่ ระยะที่ ๒)

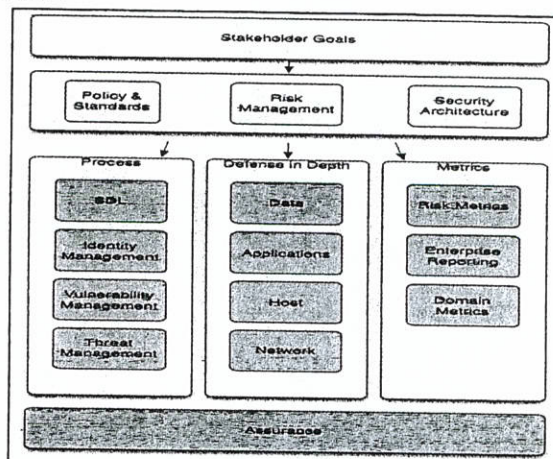
๙) ที่ปรึกษาฯ ได้ออกแบบสถาปัตยกรรมเป้าหมาย ด้านระบบงาน



๑๐) ที่ปรึกษาฯ ได้ออกแบบสถาปัตยกรรมเป้าหมาย ด้านเทคโนโลยีและโครงสร้างพื้นฐาน



๑๑) ที่ปรึกษาฯ ได้ออกแบบสถาปัตยกรรมเป้าหมาย ด้านการรักษาความมั่นคงปลอดภัยระบบเทคโนโลยีสารสนเทศ



๕. ภาพรวมของแผนการพัฒนาสถาปัตยกรรมองค์กร กระทรวงเกษตรและสหกรณ์ปี ๒๕๖๒-๒๕๖๖

๑) แผนงานระยะสั้น (ระยะเร่งด่วน) ปี ๒๕๖๒

- โครงการ Big Data Platform ระยะที่ ๑
- การสร้างองค์ความรู้แก่บุคลากรกระทรวงเกษตรและสหกรณ์ด้านสถาปัตยกรรมองค์กรอย่างทั่วถึง
- การกำหนดโครงสร้างการจัดการและการกำกับดูแลเพื่อการพัฒนาสถาปัตยกรรมองค์กรอย่างยั่งยืน
- การเสริมสร้างกระบวนการสื่อสารที่มีประสิทธิภาพในการพัฒนาและใช้งานสถาปัตยกรรมองค์กร
- จัดทำแผนยุทธศาสตร์หรือแนวทางการขับเคลื่อนเกษตรกรรมยั่งยืนแบบมีส่วนร่วมทุกภาคส่วน
- การจัดทำแผนพัฒนาระบบเกษตรดิจิทัล (DA) ของ กษ

๒) แผนงานระยะกลาง ปี ๒๕๖๓ -๒๕๖๔

- โครงการ Big Data Platform ระยะที่ ๒
- จัดหา EA Tools เพื่อเป็นเครื่องมือในการพัฒนารายละเอียดสถาปัตยกรรมองค์กร
- โครงการ: บูรณาการฐานข้อมูลบุคลากรของกระทรวงเกษตรและสหกรณ์

- โครงการ: สร้างระบบเชื่อมโยงฐานข้อมูลที่เกี่ยวข้องให้หน่วยงานในกระทรวงเกษตรและสหกรณ์ ใช้งานร่วมกัน
 - โครงการ: พัฒนาเครื่องมือมาตรฐานการพัฒนาระบบราชการ ของกระทรวงเกษตรและสหกรณ์
- ๓) แผนงานระยะยาว (ระยะต่อเนื่อง) ปี ๒๕๖๕ -๒๕๖๖
- กิจกรรม: การพัฒนามาตรฐานเพื่อการแลกเปลี่ยนและจัดเก็บข้อมูลเกษตรดิจิทัล ของกระทรวงเกษตรและสหกรณ์
 - กิจกรรม: การจัดระเบียบระบบข้อมูลสำคัญของกระทรวงเกษตรและสหกรณ์ (Data Cleansing)
 - กิจกรรม: การยกระดับการทำงานเข้าสู่ระบบมาตรฐานด้านความปลอดภัยทางเทคโนโลยีสารสนเทศ ISO ๒๗๐๐๑
 - กิจกรรม: การปรับปรุงห้อง Data Center พร้อมระบบบริหารจัดการสำนักงาน ปลัดกระทรวงเกษตรและสหกรณ์
๖. ข้อเสนอเชิงนโยบายในการกำกับดูแล ให้มีการจัดตั้งคณะกรรมการฯ
- ๑) คณะกรรมการกำกับ และติดตามการพัฒนาสถาปัตยกรรมองค์กร (EA Steering Committee) อำนาจหน้าที่
- กำหนดนโยบายและแนวทางการพัฒนาสถาปัตยกรรมองค์กร
 - กำกับ ติดตาม สนับสนุนและให้คำปรึกษาการพัฒนาสถาปัตยกรรมองค์กร แก่คณะทำงานพัฒนา และคณะทำงานด้านเทคนิคเพื่อพัฒนาสถาปัตยกรรมองค์กร เพื่อให้การพัฒนาสถาปัตยกรรมองค์กร ของกระทรวงเกษตรและสหกรณ์ ประสบผลสำเร็จ
 - พิจารณาตัดสิน เพื่อป้องกันและแก้ไขปัญหาต่างๆ ที่มีผลกระทบต่อการพัฒนาสถาปัตยกรรมองค์กร ของกระทรวงเกษตรและสหกรณ์
- ๒) คณะทำงานพัฒนาสถาปัตยกรรมองค์กร (EA Working Group) อำนาจหน้าที่
- สนับสนุนข้อมูล และข้อเสนอแนะในการพัฒนาสถาปัตยกรรมองค์กรของกระทรวงเกษตรและสหกรณ์ ทั้งในส่วนของการศึกษาและวิเคราะห์สภาพปัจจุบัน
 - กำหนดแนวทางในการปรับปรุง และการพัฒนากระบวนการ รวมถึงการนำระบบสารสนเทศมาใช้ในการปฏิบัติงาน เพื่อให้การพัฒนาสถาปัตยกรรมองค์กร ของกระทรวงเกษตรและสหกรณ์ มีประสิทธิภาพและประสิทธิผล
 - ประสานงาน และให้ความร่วมมือในส่วนอื่นๆ ที่เกี่ยวข้อง รวมถึงมีส่วนร่วมในการผลักดันการพัฒนาสถาปัตยกรรมองค์กร ของกระทรวงเกษตรและสหกรณ์ ให้การดำเนินงานบรรลุตามวัตถุประสงค์
- ๓) คณะทำงานด้านเทคนิคเพื่อพัฒนาสถาปัตยกรรมองค์กร (EA Technical Group) อำนาจหน้าที่
- สนับสนุนข้อมูล และข้อเสนอแนะทางด้านเทคนิคในการพัฒนาสถาปัตยกรรมองค์กร ของกระทรวงเกษตรและสหกรณ์
 - ทบทวน และปรับปรุงรายละเอียดสถาปัตยกรรมองค์กรด้าน ICT Architecture ที่ได้ดำเนินการพัฒนาแล้ว ให้สอดคล้องกับกระบวนการหลัก หรือกระบวนการสนับสนุนขององค์กร

- ประสานงานให้ความร่วมมือในส่วนอื่นๆ ที่เกี่ยวข้อง และมีส่วนร่วมในการผลักดันการพัฒนาสถาปัตยกรรมองค์กร ของกระทรวงเกษตรและสหกรณ์ ให้ดำเนินงานบรรลุตามวัตถุประสงค์

ความเห็นที่ประชุม

๑. ประเด็นปัญหาที่อาจเกิดขึ้นได้คือ การขับเคลื่อนอาจจะยาก ตั้งแต่การอธิบายให้ผู้บริหารในทุกระดับให้เข้าใจ บุคลากรในการบริหารจัดการในทุกระดับยังไม่มี ฝ่ายเลขาฯ จะต้องพิจารณาว่าจะดำเนินการในส่วนนี้อย่างไรต่อ

มติที่ประชุม

รับทราบ

ระเบียบวาระที่ ๔

เรื่องเพื่อพิจารณา

วาระที่ ๔.๑

การจัดทำบันทึกความร่วมมือ ด้านเทคโนโลยีสารสนเทศ ในการสนับสนุน การใช้ประโยชน์ข้อมูลการประกาศเขตการให้ความช่วยเหลือผู้ประสบภัยพิบัติกรณีฉุกเฉิน ระหว่างกระทรวงเกษตรและสหกรณ์ และกรมป้องกันและบรรเทาสาธารณภัย กระทรวงมหาดไทย

ที่มา

คณะรัฐมนตรีมีมติ เมื่อวันที่ ๑๐ เมษายน ๒๕๖๑ เห็นชอบโครงการประกันภัยข้าวนาปี ปีการผลิต ๒๕๖๑ ตามที่กระทรวงการคลังเสนอ และมอบหมายหน่วยงานที่เกี่ยวข้องดำเนินการ โดยมอบหมายให้กรมส่งเสริมการเกษตร (กสก.) ประสานงานกับ ธนาคารเพื่อการเกษตรและสหกรณ์การเกษตร (ธ.ก.ส.) และสมาคมวินาศภัยไทย ดำเนินการเชื่อมโยงข้อมูลเอกสารทะเบียนเกษตรกร แบบประมวลรวบรวมความเสียหาย และการช่วยเหลือเกษตรกรผู้ประสบภัย (แบบ กษ ๐๒) และแบบรายงานข้อมูลความเสียหายจริงของเกษตรกร (แบบ กษ ๐๒ เพื่อการรับประกันภัย) ตลอดจนดำเนินการเพื่อให้มีการปรับปรุงประสิทธิภาพของระบบฐานข้อมูลสารสนเทศที่เกี่ยวข้องกับโครงการฯ เพื่อรองรับการเพิ่มพื้นที่เป้าหมายในอนาคต และรองรับการจ่ายค่าสินไหมทดแทนให้รวดเร็วและถูกต้องมากขึ้น พร้อมทั้งให้กรมส่งเสริมการเกษตร เก็บข้อมูลพื้นที่ประสบภัย ตามระเบียบกระทรวงการคลังว่าด้วยเงินทดรองราชการเพื่อช่วยเหลือผู้ประสบภัยพิบัติกรณีฉุกเฉิน พ.ศ. ๒๕๕๖ โดยแยกประเภทพืชต่างๆ

ซึ่ง กสก. ต้องดำเนินการเชื่อมโยงการประกาศเขตการให้ความช่วยเหลือผู้ประสบภัยพิบัติกรณีฉุกเฉินกับกรมป้องกันและบรรเทาสาธารณภัย (ปภ.) เพื่อการเพิ่มประสิทธิภาพของฐานข้อมูลสารสนเทศ ส่งผลให้การจ่ายเงินสินไหมทดแทนแก่เกษตรกรได้ถูกต้องและรวดเร็วขึ้น ในการนี้ กสก. ได้มีการหารือกับ ปภ. ได้ข้อสรุปว่า ปภ. พร้อมทั้งจะให้ความร่วมมือในการเชื่อมโยงข้อมูล แต่ขอให้เป็นการทำบันทึกข้อตกลงร่วมกัน (MOU) ระหว่างกระทรวงเกษตรและสหกรณ์ (กษ.) และ ปภ. เพื่อให้หน่วยงานในกำกับของ กษ. สามารถเชื่อมโยงข้อมูลได้ในคราวเดียวกัน ซึ่งทาง ปภ. จะให้การเชื่อมโยงข้อมูลที่ปรากฏในเว็บไซต์ระบบคลังข้อมูลสาธารณภัยกรมป้องกันและบรรเทาสาธารณภัย (<http://portal.disaster.go.th>) อาทิ พื้นที่เกิดภัย ประกาศเขตพื้นที่ประสบสาธารณภัย ประกาศเขตการให้ความช่วยเหลือ รายงานประกาศยุติสถานการณ์ และสรุปสถานการณ์สาธารณภัยประจำวัน

ผลการดำเนินงาน

๑. ศทส.สป.กษ. ได้มีหนังสือสำรวจความต้องการเชื่อมโยงข้อมูลกับ ปภ. ไปยังฝ่ายสารสนเทศของหน่วยงานระดับกรมและรัฐวิสาหกิจ (หนังสือสป.กษ. ที่ กษ ๐๒๐๙/ว๗๗๗ ลว. ๒๙ ต.ค. ๒๕๖๑) โดยขอให้

จัดส่งข้อมูลแก่ ศทส.สป.กษ. ภายในวันที่ ๑๖ พฤศจิกายน ๒๕๖๑ เพื่อจะได้รวบรวมเสนอปลัดกระทรวง เกษตรและสหกรณ์และจัดทำ MOU ต่อไป

๒. ในปัจจุบัน (วันที่ ๘ พ.ย. ๒๕๖๑) มีหน่วยงานแจ้งกลับมายัง ศทส.สป.กษ. จำนวน ๒ แห่ง ได้แก่ กรมตรวจบัญชีสหกรณ์ และ มกอช. โดยแจ้งว่าไม่มีภารกิจที่เกี่ยวข้อง จึงไม่ประสงค์เชื่อมโยงข้อมูล กรอบการดำเนินงานในลำดับถัดไป

๑. รวบรวมความต้องการเชื่อมโยงข้อมูลกับ ปก. และจัดทำ ร่าง MOU ในระดับกระทรวง
๒. จัดส่ง ร่าง MOU ให้ส่วนราชการและรัฐวิสาหกิจในสังกัดร่วมกันตรวจสอบความถูกต้อง
๓. ประสาน ปก. ในการเชื่อมโยงข้อมูลเชิงเทคนิค และการจัดทำ ร่าง MOU
๔. ประสานสำนักกฎหมาย สป.กษ. พิจารณาตรวจสอบ ร่าง MOU
๕. จัดส่ง MOU ให้ ปก. พิจารณาลงนามร่วมกัน

ข้อเสนอเพื่อพิจารณา

๑. เพื่อโปรดพิจารณา เห็นชอบตามกรอบการดำเนินงานในลำดับถัดไป
๒. เพื่อโปรดพิจารณา หากมีความต้องการเชื่อมโยงข้อมูลกับ ปก. ขอให้จัดส่งข้อมูลแก่ ศทส.สป.กษ. ภายในวันที่ ๑๖ พฤศจิกายน ๒๕๖๑

ความเห็นที่ประชุม

๑. ที่ต้องจัดทำ MOU เพราะกรมส่งเสริมการเกษตร ต้องดำเนินการเชื่อมโยงการประกาศเขตการให้ความช่วยเหลือผู้ประสบภัยพิบัติกรณีฉุกเฉิน กับกรมป้องกันและบรรเทาสาธารณภัย (ปภ.) เพื่อการเพิ่มประสิทธิภาพของฐานข้อมูลสารสนเทศ ซึ่งจะส่งผลให้การจ่ายเงินสินไหมทดแทนแก่เกษตรกรได้ถูกต้องและรวดเร็วขึ้น แต่ทาง ปก. มีข้อคิดเห็นว่าควรดำเนินงานในภาพกระทรวงเพื่อให้หน่วยงานในกำกับของ กษ. สามารถเชื่อมโยงข้อมูลได้ในคราวเดียวกัน ดังนั้น ฝ่ายเลขานุการควรหารือกับทุกหน่วยงานในสังกัดกระทรวง รวมถึง ปก. เพื่อหาความชัดเจนทั้งหมดก่อน

มติที่ประชุม

เห็นชอบให้ฝ่ายเลขานุการ หารือร่วมกับหน่วยงานในสังกัดกระทรวง รวมถึง ปก. เพื่อหาความชัดเจน และข้อสรุปทั้งหมด และนำกลับมาเสนออีกครั้ง

วาระที่ ๔.๒ แนวทางการจัดทำข้อมูลเปิดภาครัฐ (Open Data) ของกระทรวงเกษตรและสหกรณ์

เรื่องเดิม

๑. รัฐธรรมนูญแห่งราชอาณาจักรไทย พศ.๒๕๖๐ นโยบายของรัฐบาลที่จะขับเคลื่อนเศรษฐกิจด้วยนวัตกรรม เพื่อพัฒนาประเทศไทยไปสู่การเป็นประเทศไทย ๔.๐ ทำให้ภาครัฐต้องพลิกโฉมและยกระดับไปสู่ “ระบบราชการ ๔.๐” โดยให้ความสำคัญกับระบบราชการที่เปิดกว้างและเชื่อมโยงกัน การปรับเปลี่ยนวิธีการทำงาน การให้บริการที่ต้องพัฒนาวิชาการ ความคิดสร้างสรรค์ นวัตกรรม และระบบดิจิทัลมากระดับประสิทธิภาพภาครัฐเพื่อให้สามารถตอบสนองความต้องการของประชาชนได้อย่างแท้จริง รวมทั้งเป็นการยกระดับประสิทธิภาพภาครัฐเพื่อให้สามารถตอบสนองความต้องการของประชาชนได้อย่างแท้จริง รวมทั้งเป็นการยกระดับสมรรถนะขององค์การภาครัฐให้มีประสิทธิภาพยิ่งขึ้น

๒. รัฐธรรมนูญแห่งราชอาณาจักรไทย พศ.๒๕๖๐ มาตรา ๕๙ รัฐต้องเปิดเผยข้อมูลหรือข่าวสารสาธารณะในครอบครองของหน่วยงานของรัฐที่มีใช้ข้อมูลเกี่ยวกับความมั่นคงของรัฐหรือเป็นความลับของทางราชการตามที่กฎหมายบัญญัติ และต้องจัดให้ประชาชนเข้าถึงข้อมูลหรือข่าวสารดังกล่าวได้โดยสะดวก
๓. พระราชกฤษฎีกาว่าด้วยหลักเกณฑ์และวิธีการบริหารกิจการบ้านเมืองที่ดี พ.ศ.๒๕๔๖ กำหนดเป้าหมายของการบริหารกิจการบ้านเมืองที่ดีให้เป็นไปเพื่อประโยชน์สุขของประชาชนชน เกิดผลสัมฤทธิ์ต่อภารกิจของรัฐ มีประสิทธิภาพและเกิดความคุ้มค่าในเชิงภารกิจของรัฐ ไม่มีขั้นตอนการปฏิบัติงานเกินความจำเป็น มีการปรับปรุงภารกิจของส่วนราชการให้ทันต่อเหตุการณ์ ประชาชนได้รับการอำนวยความสะดวกและได้รับการตอบสนองตามความต้องการ รวมทั้งมีการประเมินผลการปฏิบัติงานอย่างสม่ำเสมอ
๔. มาตรา ๕๐ แห่งพระราชกฤษฎีกาว่าด้วยหลักเกณฑ์และวิธีการบริหารกิจการบ้านเมืองที่ดี พ.ศ.๒๕๔๖ ได้บัญญัติไว้ว่า “เพื่อให้การบริหารราชการเป็นไปอย่างมีประสิทธิภาพและคุ้มค่าในเชิงภารกิจของรัฐ ก.พ.ร. โดยความเห็นชอบของคณะรัฐมนตรี อาจกำหนดให้ส่วนราชการต้องปฏิบัติการใดนอกเหนือจากที่กำหนดไว้ในพระราชกฤษฎีกานี้ รวมทั้งกำหนดมาตรการอื่นเพิ่มเติมจากที่บัญญัติไว้ในมาตรา ๔๘ และมาตรา ๔๙ ก็ได้”
๕. มติคณะรัฐมนตรีเมื่อวันที่ ๑ พฤษภาคม ๒๕๖๑ ได้เห็นชอบในหลักการ มาตรการ และวิธีการบริหารกิจการบ้านเมืองที่ดีเพิ่มเติม และแผนการดำเนินการขับเคลื่อนการปฏิบัติงานของหน่วยงานภาครัฐสู่การเป็นระบบราชการ ๔.๐ โดยข้อเสนอหลักการ มาตรการ ได้กำหนดมาตรการและวิธีการให้ส่วนราชการต้องปฏิบัติใน ๒ ประเด็น ได้แก่ ๑) ระบบราชการที่เปิดกว้างและเชื่อมโยงกัน ๒) ระบบราชการที่ยึดประชาชนเป็นศูนย์กลาง มีขีดสมรรถนะสูงและทันสมัยซึ่งในประเด็นที่หนึ่ง ได้กำหนดมาตรการไว้ว่า “๑.๑.๓ ให้ส่วนราชการเปิดเผยข้อมูลและสารสนเทศเพื่อให้บุคคลภายนอกสามารถเข้าถึงข้อมูลข่าวสารของทางราชการ” พร้อมกำหนดวิธีการดำเนินงาน
๖. หลักการของ ระบบราชการที่เปิดกว้างและเชื่อมโยงกัน และ ระบบราชการที่ยึดประชาชนเป็นศูนย์กลาง
- ๖.๑. ระบบราชการที่เปิดกว้างและเชื่อมโยงกัน ได้แก่
- ๖.๑.๑. ระบบราชการที่เปิดกว้างและเชื่อมโยงข้อมูล เป็นการพัฒนาระบบฐานข้อมูลและสารสนเทศภาครัฐเพื่อให้ความพร้อมในการใช้งาน การวิเคราะห์สารสนเทศเพื่อนำไปใช้ประโยชน์ของผู้ใช้แต่ละกลุ่ม การเปิดเผยข้อมูลสารสนเทศเพื่อให้บุคคลภายนอกสามารถเข้าถึงและนำไปใช้ประโยชน์ได้และการเชื่อมโยงข้อมูล และการออกแบบกระบวนการ การปฏิบัติงาน หรือการให้บริการร่วมกันระหว่างหน่วยงานที่เกี่ยวข้องเพื่อให้เกิดการระดมความรู้ และแบ่งปันทรัพยากร เพื่อให้เกิดความคุ้มค่าและผลสัมฤทธิ์โดยยึดประชาชนเป็นศูนย์กลาง
- มาตรการที่กำหนด
- ๑) ให้ส่วนราชการจัดทำระบบฐานข้อมูลและสารสนเทศให้มีความพร้อมใช้งานสำหรับกลุ่มผู้ใช้ทั้งหมด ได้แก่ ผู้บริหาร บุคลากร ผู้รับบริการ ผู้มีส่วนได้ส่วนเสีย ประชาชนและหน่วยงานอื่นที่ปฏิบัติงานเกี่ยวข้อง
 - ๒) ให้ส่วนราชการวิเคราะห์ข้อมูลและสารสนเทศจากฐานข้อมูลของส่วนราชการสำหรับการนำไปใช้ประโยชน์ของกลุ่มผู้ใช้ในแต่ละกลุ่ม เพื่อนำไปสู่การพัฒนาคุณภาพการให้บริการ และการบริหารจัดการ
 - ๓) ให้ส่วนราชการเปิดเผยข้อมูลและสารสนเทศเพื่อให้บุคคลภายนอกสามารถเข้าถึงข้อมูลข่าวสารของทางราชการ

๔) ให้ส่วนราชการมีการเชื่อมโยงข้อมูล และออกแบบกระบวนการทำงานร่วมกันระหว่างหน่วยงานที่เกี่ยวข้องในการปฏิบัติงานหรือการให้บริการประชาชน เพื่อให้เกิดการระดมความรู้และทรัพยากรมาแบ่งปันและใช้ประโยชน์ร่วมกันเพื่อให้เกิดความคุ้มค่าและสัมฤทธิ์ผลโดยยึดประชาชนเป็นศูนย์กลาง

๖.๑.๒. การสานพลังประชารัฐ โดยการสร้างระบบ หรือกลไกให้ภาคส่วนต่าง ๆ เข้ามามีส่วนร่วมในการพัฒนาประเทศ และจัดบริการสาธารณะ โดยมุ่งเน้นการใช้ทรัพยากรต่าง ๆ และการบรรลุปเป้าหมายร่วมกัน โดยยึดประชาชนเป็นศูนย์กลาง รวมถึงการเข้ามาติดตามและตรวจสอบการดำเนินงานของภาครัฐ

มาตรการที่กำหนด

๑) ให้ส่วนราชการสร้างกลไก หรือระบบให้ภาคส่วนต่างๆ เข้ามามีส่วนร่วมในการพัฒนาประเทศในด้านต่างๆ และการจัดบริการสาธารณะ โดยมุ่งเน้นการใช้ประโยชน์จากทรัพยากรต่างๆ เพื่อให้บรรลุเป้าหมายที่ต้องการร่วมกัน และยึดประชาชนเป็นศูนย์กลาง รวมทั้งสามารถเข้ามาติดตามและตรวจสอบการปฏิบัติงานของภาครัฐ

๖.๒. ระบบราชการที่ยึดประชาชนเป็นศูนย์กลาง มีขีดสมรรถนะสูงและทันสมัย ได้แก่

๖.๒.๑. การสร้างนวัตกรรมภาครัฐ ที่สามารถตอบสนองความต้องการของประชาชน ผู้รับบริการและผู้มีส่วนได้ส่วนเสีย โดยอาศัยแนวคิดเชิงออกแบบและกระบวนการห้องปฏิบัติการนวัตกรรมภาครัฐ (Government Lab) ที่มุ่งเน้นให้ประชาชนและผู้มีส่วนได้ส่วนเสียเข้ามามีส่วนร่วมในการพัฒนาทุกขั้นตอน

๖.๒.๒. การนำเทคโนโลยีสมัยใหม่ โดยเฉพาะเทคโนโลยีดิจิทัลมาใช้ในการยกระดับประสิทธิภาพการปฏิบัติงานเพื่อการอำนวยความสะดวกแก่ประชาชน และการบริหารจัดการองค์การ

๖.๒.๓. การปรับเปลี่ยนกระบวนการทัศน์และทัศนคติของบุคลากรภาครัฐให้มุ่งเน้นการแก้ไขปัญหาและตอบสนองความต้องการของประชาชน และการสร้างความผูกพันให้กับบุคลากรภาครัฐ เพื่อให้เกิดความมุ่งมั่นทุ่มเทในการปฏิบัติงานจนบรรลุเป้าหมายขององค์การอย่างเต็มความสามารถ

มาตรการที่กำหนด

๑) ให้ส่วนราชการคิดค้น พัฒนา ต่อยอด หรือประยุกต์ใช้ข้อมูลและองค์ความรู้ เพื่อสร้าง ปรับปรุง พัฒนาให้เกิดแนวคิดวิธีการในรูปแบบใหม่ๆ เช่นการใช้กระบวนการคิดเชิงออกแบบมาประยุกต์ใช้ เพื่อให้เกิดนวัตกรรมภาครัฐที่เป็นประโยชน์ต่อผู้รับบริการและผู้มีส่วนได้ส่วนเสียในด้านต่าง ๆ

๒) ให้ส่วนราชการนำเทคโนโลยีสมัยใหม่ โดยเฉพาะดิจิทัลมาใช้ประโยชน์ ทั้งนี้ เพื่อเพิ่มประสิทธิภาพ ลดต้นทุน ลดระยะเวลา ลดขั้นตอน ของการปฏิบัติราชการทั้งด้านการให้บริการประชาชน การบริหารจัดการองค์การ การปฏิบัติงานต่าง ๆ ทั้งภายในหน่วยงานและเชื่อมโยงกับภายนอก รวมถึงการเพิ่มสมรรถนะให้แก่บุคลากรให้สามารถปฏิบัติงานรองรับการนำเทคโนโลยีดิจิทัลมาใช้ในการทำงานได้อย่างเต็มศักยภาพ

๓) ให้ส่วนราชการปรับเปลี่ยนกระบวนการทางความคิดหรือทัศนคติของบุคลากรในการปฏิบัติงาน ให้เน้นการทำงานในเชิงรุกและมองไปข้างหน้า มุ่งเน้นแก้ไขปัญหาและตอบสนองความต้องการ

ของประชาชนรวมทั้งการคิดสร้างสรรค์ คิดค้นนวัตกรรมใหม่ๆ หรือมีความเป็นผู้ประกอบการ ภาครัฐที่มุ่งเน้นการสร้างคุณค่าเพื่อประโยชน์ของประชาชน หน่วยงานและส่วนรวมเป็นสำคัญ อันจะนำไปสู่การสร้างนวัตกรรมภาครัฐที่ตอบโจทย์ความท้าทายของประเทศและทันต่อการเปลี่ยนแปลงในปัจจุบัน

การดำเนินงาน

๑. ขอบเขตประเด็นที่ดำเนินงานคือ

“ประเด็นที่ ๑.๑ ระบบราชการที่เปิดกว้างและเชื่อมโยงข้อมูลกัน

มาตรการ ๑.๑.๓ ให้ส่วนราชการเปิดเผยข้อมูลและสารสนเทศเพื่อให้บุคคลภายนอกสามารถเข้าถึงข้อมูลข่าวสารของทางราชการ

วิธีการ

- ๒) กำหนดข้อมูลที่สามารถเปิดเผยได้ต่อสาธารณะหรือบุคคลภายนอก
 - ๓) จัดประเภทข้อมูลและสารสนเทศให้ง่ายต่อการสืบค้น เช่น ข้อมูลของส่วนราชการ ข้อมูลการปฏิบัติงานของส่วนราชการ ข้อมูลการให้บริการของส่วนราชการ เป็นต้น
 - ๔) แลกเปลี่ยนข้อมูลระหว่างหน่วยงาน เปิดเผยข้อมูลต่อสาธารณะให้สามารถเข้าถึงได้โดยไม่ต้องมีการทำเรื่องร้องขอ เช่น ข้อมูลข่าวสารการดำเนินโครงการ การให้บริการ การจัดซื้อจัดจ้าง เป็นต้น
 - ๕) จัดให้มีช่องทางการเข้าถึงข้อมูล ข่าวสารที่หลากหลาย เข้าถึงง่าย และมีระบบเทคโนโลยีสารสนเทศในการเผยแพร่ข้อมูลข่าวสาร
 - ๖) มีการสำรวจความพึงพอใจต่อการเข้าถึงข้อมูลและสารสนเทศของส่วนราชการ
๒. สป.กษ. จึงได้ดำเนินการสำรวจรายการข้อมูลที่แต่ละหน่วยงานในสังกัดกระทรวงเกษตรและสหกรณ์ได้จัดทำขึ้น ภายใต้การดำเนินการแนวทางการใช้ประโยชน์จาก Big Data ซึ่งมีการจัดแบ่งข้อมูลออกเป็น ๔ ด้าน ได้แก่ ด้านสินค้าเกษตร ด้านเกษตรกรและสถาบันเกษตรกร ด้านที่ดินและพื้นที่เกษตรกรรม ด้านน้ำและการชลประทาน สรุปได้ตามเอกสารแนบ ซึ่งข้อมูลที่ได้จากการสำรวจนี้หน่วยงานสามารถใช้เป็นข้อมูลตั้งต้นในการพิจารณาคัดเลือกมาจัดทำให้เป็นสารสนเทศสำหรับเปิดเผยต่อสาธารณะได้
๓. สป.กษ. จึงได้ดำเนินการ พัฒนาระบบ Open Data Service Platform ของกระทรวงเกษตรและสหกรณ์ ซึ่งเป็นระบบเปิดให้บริการชุดข้อมูลกลางของกระทรวงเกษตรและสหกรณ์ ผ่านเครือข่ายอินเทอร์เน็ต ในรูปแบบ API เพื่อให้นักพัฒนาแอปพลิเคชัน หน่วยงานต่าง ๆ ในสังกัดกระทรวงเกษตรและสหกรณ์ และหน่วยงานภายนอก ทั้งภาครัฐและเอกชน สามารถเข้าถึงข้อมูลได้สะดวก รวดเร็ว และนำไปใช้งานต่อได้ โดยระบบดังกล่าวได้ดำเนินการพัฒนาให้สอดคล้องกับแนวนโยบายและแนวปฏิบัติในการเปิดเผยข้อมูลและการขอใช้ข้อมูล* ซึ่งได้กำหนดไว้ ดังนี้
- “ข้อมูลเปิด (Open data) คือ ข้อมูลที่สามารถนำไปใช้ได้โดยอิสระ สามารถนำกลับมาใช้ใหม่ และแจกจ่ายได้โดยใครก็ตาม แต่ต้องระบุแหล่งที่มาหรือเจ้าของงานและต้องใช้สัญญาอนุญาต หรือเงื่อนไขเดียวกันกับที่มาหรือตามเจ้าของงานกำหนด”
๔. กิจกรรมของการกำกับดูแลข้อมูลที่เกี่ยวข้องกับการเปิดเผยข้อมูล* จะประกอบไปด้วย ๓ ขั้นตอน
- ๑) กำหนดบทบาทหน้าที่ของบุคคลที่เกี่ยวข้อง
 - กำหนดบุคคลหรือกลุ่มบุคคลที่มีสิทธิ์ตัดสินใจในการเปิดเผยข้อมูล เช่น คณะกรรมการกำกับดูแลข้อมูล (Data Governance Council) หรือ คณะทำงานเปิดเผยข้อมูล

- กำหนดบุคคลหรือกลุ่มบุคคลในการดำเนินการและปรับปรุงการเปิดเผยข้อมูล
- กำหนดบุคคลหรือกลุ่มบุคคลในการรับเรื่องและแก้ไขปัญหาเบื้องต้นในการเข้าถึงข้อมูลและการนำข้อมูลไปใช้ เช่น ศูนย์ติดต่อ (Contact Center)

๒) กำหนดนโยบายการเปิดเผยข้อมูล

- ห้ามเปิดเผยข้อมูลที่ขัดต่อกฎหมาย ระเบียบ ข้อบังคับ คำสั่ง นโยบาย แนวปฏิบัติ ไม่ว่าข้อมูลจะอยู่ในรูปแบบใดหรือสถานที่ใดก็ตาม
- ต้องได้รับการอนุญาตจากตัวแทนของหน่วยงานหรือเจ้าของข้อมูลก่อนการเปิดเผยข้อมูล
- ควรมีการระบุช่องทางการเปิดเผยข้อมูลที่เข้าถึงและนำไปใช้ได้ง่าย
- ควรมีการเปิดเผยเมทาดาตาควบคู่ไปกับข้อมูลที่เปิดเผย
- สามารถตรวจสอบได้ว่าการเปิดเผยข้อมูลได้ถูกดำเนินการอย่างเหมาะสมหรือเป็นไปตามแนวทางที่ได้กำหนดไว้ เพื่อให้ได้ข้อมูลที่มีคุณภาพ และเป็นการรักษาคุณภาพของข้อมูล

๓) กำหนดแนวปฏิบัติในการเปิดเผยข้อมูล แนวปฏิบัติการเปิดเผยข้อมูลเป็นไปตามขั้นตอนต่อไปนี้

- คัดเลือกชุดข้อมูลที่ต้องการเผยแพร่ ทั้งนี้ควรจะต้องพิจารณาชุดข้อมูลที่มีคุณภาพและเป็นที่ต้องการของทุกภาคส่วน เพื่อส่งเสริมให้เกิดการนำไปใช้อย่างแพร่หลายและเกิดประโยชน์สูงสุด
- พิจารณาชุดข้อมูลที่คัดเลือก ชุดข้อมูลที่คัดเลือกสำหรับเผยแพร่นั้นต้องอยู่ในชั้นความลับที่สามารถเผยแพร่ได้ นั่นคือ ต้องไม่ขัดต่อกฎหมาย ระเบียบ ข้อบังคับ ความมั่นคงของประเทศ ความลับทางราชการ และความเป็นส่วนตัว
- จัดเตรียมข้อมูลให้อยู่ในรูปแบบที่ง่ายต่อการนำไปใช้ นั่นคือ ข้อมูลควรอยู่ในรูปแบบที่คอมพิวเตอร์สามารถอ่านได้ง่าย (Machine-Readable) หรือระดับการเปิดเผยข้อมูลระดับ ๒ ขึ้นไป เช่น รูปแบบของ Comma-Separated Values-CSV Application Programming Interface-API รวมถึงการจัดทำคำอธิบายชุดข้อมูล (Metadata) เพื่อให้ผู้ใช้ข้อมูลสามารถเข้าใจเกี่ยวกับบริบทของข้อมูล เช่น เจ้าของข้อมูล วัตถุประสงค์ ขอบเขตวันที่เผยแพร่ ความถี่ในการปรับปรุง ความถี่ในการเผยแพร่ แหล่งที่มาของข้อมูล
- นำข้อมูลขึ้นเผยแพร่ หน่วยงานจะต้องกำหนดผู้รับผิดชอบหลัก เพื่อนำชุดข้อมูลขึ้นเผยแพร่สู่สาธารณะ ซึ่งสามารถดำเนินการได้ ดังนี้

- เผยแพร่ผ่านเว็บไซต์หรือ Universal Resource Identifier – URI ของหน่วยงาน พร้อมคำอธิบายชุดข้อมูล
- เผยแพร่ผ่านศูนย์กลางข้อมูลเปิดภาครัฐ โดยปฏิบัติตามเอกสาร คู่มือการนำข้อมูลขึ้นเผยแพร่บน data.go.th
- ผู้ใช้ข้อมูลถือได้ว่าเป็นผู้มีส่วนร่วมในกระบวนการปรับปรุงคุณภาพของข้อมูลที่หน่วยงานได้เผยแพร่ผ่านช่องทางในการแสดงความคิดเห็นและการร้องขอข้อมูลที่ต้องการได้ ซึ่งการเปิดเผยข้อมูลที่มีคุณภาพและตรงกับความต้องการของผู้บริโภค นั้น จะช่วยทำให้เกิดการสร้างนวัตกรรมและยกระดับคุณภาพชีวิตของประชาชน

* อ้างอิงตามเอกสาร กรอบการกำกับดูแลข้อมูล Data Governance Framework เวอร์ชัน ๑.๐ ของคณะกรรมการศึกษากระบวนการธรรมาภิบาลและการเปิดเผยข้อมูลดิจิทัลเพื่อการบริหารราชการแผ่นดิน

๕. บันทึกข้อความที่ ๐๒๐๙/๖๗๗ ลงวันที่ ๑๘ กันยายน ๒๕๖๑ เรื่อง ระบบเผยแพร่ข้อมูลเปิดภาครัฐ ของกระทรวงเกษตรและสหกรณ์ (MOAC Open Data) ปลัดกระทรวงเกษตรและสหกรณ์ ได้สั่งการให้ ศทส.หารือ/สอบถามความเห็นร่วมกับหน่วยงานที่เกี่ยวข้องก่อน

ข้อเสนอเพื่อพิจารณา

๑. แต่งตั้ง “ผู้ใช้งานระบบ ระดับผู้ดูแลข้อมูล” ของแต่ละหน่วยงาน หน่วยงานละ ๒ ท่าน เพื่อทำหน้าที่นำเข้าข้อมูล ตรวจสอบ แก้ไข และประสานงานในภาพรวมระดับหน่วยงาน โดยที่ผู้ที่ได้รับการแต่งตั้งนั้น ต้องได้รับการรับรองจากผู้บังคับบัญชา ในระดับกอง สำนัก ของผู้ที่ได้รับแต่งตั้ง ให้เป็นผู้ใช้งานระบบ ระดับผู้ดูแลข้อมูล ด้วย พร้อมแจ้งให้ สป.กษ. ทราบเพื่อนำไปจัดทำเป็นรายการบัญชีผู้ใช้งานระบบ
๒. การคัดเลือกชุดข้อมูลสำหรับนำเข้าระบบเผยแพร่ข้อมูลเปิดภาครัฐของกระทรวงเกษตรและสหกรณ์ (MOAC Open Data) ต้องเป็นข้อมูลของแต่ละหน่วยงาน ที่สอดคล้องกับนิยาม ข้อมูลสาธารณะ (คือ ข้อมูลที่สามารถเปิดเผยได้ สามารถนำไปใช้ได้อย่างอิสระ ไม่ว่าจะเป็นข้อมูลข่าวสาร ข้อมูลส่วนบุคคล ข้อมูลอิเล็กทรอนิกส์ เป็นต้น) อ้างอิงจากเอกสาร กรอบการกำกับดูแลข้อมูล Data Governance Framework เวอร์ชัน ๑.๐ ของคณะกรรมการศึกษากระบวนการธรรมาภิบาลและการเปิดเผยข้อมูลดิจิทัลเพื่อการบริหารราชการแผ่นดิน
๓. การนำเข้าข้อมูลในระบบเผยแพร่ข้อมูลเปิดภาครัฐของกระทรวงเกษตรและสหกรณ์ (MOAC Open Data) จำนวนหน่วยงานละไม่น้อยกว่า ๕ ชุดข้อมูล ให้แล้วเสร็จภายในวันที่ ๓๑ ธันวาคม ๒๕๖๑ ทั้งนี้ เมื่อดำเนินการนำข้อมูลเข้าระบบเรียบร้อยแล้ว ขอให้รายงานผลให้ สป.กษ. ทราบด้วย เพื่อจะได้นำรวบรวมและนำเสนอต่อคณะกรรมการ CIO กระทรวงต่อไป

ความเห็นที่ประชุม

๑. ฝ่ายเลขานุการ ควรหารือร่วมกับทุกหน่วยงานในสังกัดกระทรวง เพื่อจะได้วิเคราะห์ว่าแต่ละหน่วยงานมีข้อมูลใด ข้อมูลเป็นอย่างไร มีมาตรฐานอย่างไร มีข้อจำกัดในเรื่องใด มีข้อที่ต้องดำเนินการร่วมกันอย่างไร สร้างความเข้าใจให้ตรงกันให้ชัดเจนก่อนการเชื่อมต่อ
๒. เป็นห่วงในบางข้อมูลที่มีมีการเชื่อมโยงข้อมูล แต่ยังไม่อยากให้เป็น Open Data ควรมีการแบ่งระดับการเปิดเผยข้อมูล

มติที่ประชุม

เห็นชอบให้ฝ่ายเลขานุการ หารือร่วมกับหน่วยงานในสังกัดกระทรวง เพื่อดำเนินการให้เป็นไปตามความเห็นที่ประชุม และนำกลับมาเสนออีกครั้ง

วาระที่ ๔.๓ รายงานผลการดำเนินงานและแนวทางการจัดทำข้อมูลขนาดใหญ่ (Big Data) ของกระทรวงเกษตรและสหกรณ์

เรื่องเดิม

- ๑) นายกรัฐมนตรี (พลเอกประยุทธ์ จันทร์โอชา) ได้มีข้อสั่งการในที่ประชุมคณะรัฐมนตรี เมื่อวันที่ ๒๖ กันยายน ๒๕๖๐ ด้านการบริหารราชการแผ่นดินให้ขับเคลื่อนงานด้านพัฒนาดิจิทัลเพื่อเศรษฐกิจและสังคม รวมทั้งพัฒนาระบบ Big Data ของภาครัฐให้เป็นไปอย่างมีประสิทธิภาพและมีทิศทางเดียวกัน และให้ทุกหน่วยงานภาครัฐพัฒนาและขับเคลื่อนระบบ Big Data เพื่อประโยชน์ในภารกิจของหน่วยงานและภารกิจเพื่อการอำนวยความสะดวกแก่ประชาชน แล้วรายงานต่อคณะกรรมการดิจิทัลเพื่อเศรษฐกิจและสังคมแห่งชาติ
- ๒) ข้อสั่งการของรัฐมนตรีว่าการกระทรวงเกษตรและสหกรณ์ ตามบันทึกข้อความที่ กษ ๐๒๑๒/ว ๓๕๔๘ ลงวันที่ ๒๘ ธันวาคม ๒๕๖๐ สผง.สป.กษ. แจ้งเวียนข้อสั่งการเพื่อเร่งรัดการดำเนินงานของกระทรวงเกษตรและสหกรณ์ ได้สั่งการให้สำนักงานปลัดกระทรวงเกษตรและสหกรณ์โดยศูนย์เทคโนโลยีสารสนเทศและการสื่อสารดำเนินการจัดทำข้อมูลทางการเกษตรด้านต่าง ๆ (Big Data) ให้จัดทำเป็นระบบและสามารถเชื่อมโยงข้อมูลกับฐานข้อมูลอื่น ๆ ภายในกระทรวง ส่วนราชการภายนอก และภาคเอกชน ให้แล้วเสร็จภายใน ๓ เดือน พร้อมรายงานความก้าวหน้าทุก ๒ สัปดาห์
- ๓) ข้อสั่งการในที่ประชุมคณะรัฐมนตรี เมื่อวันที่ ๒๓ มกราคม ๒๕๖๑ ให้ทุกกระทรวงร่วมมือกับกระทรวงดิจิทัลเพื่อเศรษฐกิจและสังคมในการขับเคลื่อนนโยบายการใช้ประโยชน์ข้อมูลขนาดใหญ่ (Big Data)
- ๔) ข้อสั่งการของนายกรัฐมนตรีในการเดินทางไปตรวจราชการ ณ จังหวัดเพชรบุรี เมื่อวันที่ ๘ สิงหาคม ๒๕๖๑ ประเด็นการจัดทำ Big Data “ให้ทุกกระทรวงจัดทำ Big Data โดยนำข้อมูลมาขึ้นทะเบียนระบบฐานข้อมูลในการจัดเก็บ เพื่อการสืบค้นข้อมูลในการบริหารจัดการของรัฐบาล สามารถรับข้อมูลจากทุกช่วงเวลาลดปัญหาซ้ำซ้อนนำมาวิเคราะห์ได้อย่างถูกต้องและวางแผนการบริหารจัดการ รวมทั้งการรับฟังความคิดเห็นของประชาชน”

การดำเนินงานที่ผ่านมาในปีงบประมาณ พ.ศ. ๒๕๖๑

เป้าหมาย

- (๑) เพื่อเตรียมความพร้อมในการขับเคลื่อนระบบข้อมูลขนาดใหญ่ (Big Data)
- (๒) เพื่อศึกษาแนวทางและความเป็นไปได้ในการบูรณาการข้อมูลขนาดใหญ่ที่เอื้อต่อการเข้าถึงข้อมูลที่มีคุณภาพ ทันสมัย และเป็นประโยชน์ในภารกิจของหน่วยงานและภารกิจเพื่อการอำนวยความสะดวกแก่ประชาชน

ขั้นตอนการดำเนินงาน

- (๑) ศึกษา วิเคราะห์ รายการผลิตข้อมูลหลัก (master data) ของกระทรวงเกษตรและสหกรณ์
- (๒) จัดระบบการนำเสนอข้อมูลสำคัญด้านการเกษตรผ่านเว็บไซต์ของกระทรวงเกษตรและสหกรณ์ โดยจัดแบ่งการนำเสนอออกเป็น ๔ ด้าน ดังนี้
 - ด้านข้อมูลเกษตรกรและสถาบันเกษตรกร ประกอบด้วย จำนวนครัวเรือนเกษตรกร จำนวนเกษตรกรของแต่ละประเภท(ปลูกพืช/เลี้ยงสัตว์/ประมง) และจำนวนสหกรณ์
 - ด้านข้อมูลสินค้าเกษตร ประกอบด้วย ข้อมูลปริมาณผลผลิต ข้อมูลการใช้ประโยชน์ที่ดินทางการเกษตร เศรษฐกิจสังคมครัวเรือน มูลค่าสินค้าส่งออกและนำเข้า สินค้าเกษตรและผลิตภัณฑ์

- ด้านข้อมูลดินและพื้นที่เกษตรกรรม ประกอบด้วย จำนวนพื้นที่เกษตรกรรม จำนวนพื้นที่และเขตเหมาะสมสำหรับพืชเศรษฐกิจ
- ด้านข้อมูลน้ำและการชลประทาน ประกอบด้วย พื้นที่ชลประทาน พื้นที่โครงการชลประทาน ตำแหน่งที่ตั้งเขื่อน

(๓) จัดทำข้อเสนอโมเดลภาพรวม เพื่อหาแนวทางการวิเคราะห์ข้อมูลขนาดใหญ่ (Big Data Analytic) ของกระทรวงเกษตรและสหกรณ์ เพื่อการประยุกต์ใช้กับการให้บริการของกระทรวงเกษตรและสหกรณ์ ที่มีความเหมาะสม ตรงกับความต้องการของเกษตรกรและประชาชน

ผลการดำเนินงาน

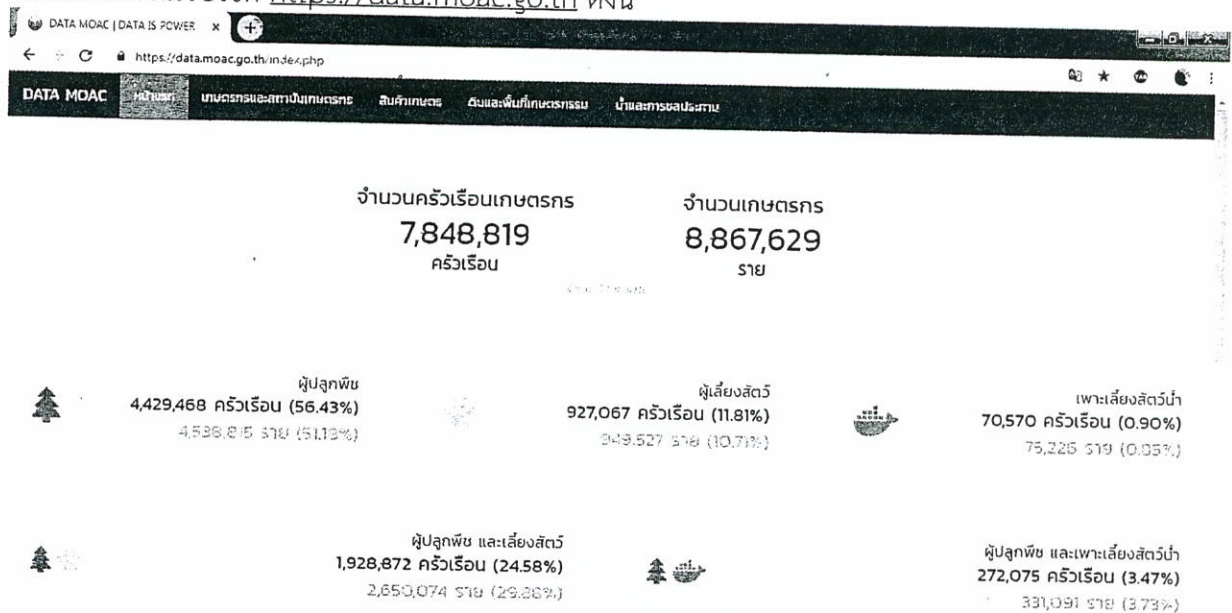
๑. รายการข้อมูลหลัก (master data) ของกระทรวงเกษตรและสหกรณ์

ด้าน	ชุดข้อมูลกลาง	สถานะการจัดส่ง	หน่วยงานผู้ผลิตข้อมูล
ข้อมูลเกษตรกรและสถาบันเกษตรกร	1) ข้อมูลทะเบียนเกษตรกร (Farmer ONE)	×	สำนักงานเศรษฐกิจการเกษตร
	2) ข้อมูลทะเบียนเกษตรกรด้านพืช	×	กรมส่งเสริมการเกษตร
	3) ข้อมูลทะเบียนเกษตรกรด้านประมง	×	กรมประมง
	4) ข้อมูลทะเบียนเกษตรกรด้านปศุสัตว์	×	กรมปศุสัตว์
	5) ข้อมูลวิสาหกิจชุมชน	×	กรมส่งเสริมการเกษตร
	6) ข้อมูลกลุ่มเกษตรกร	×	กรมส่งเสริมสหกรณ์
	7) ข้อมูลทะเบียนสหกรณ์	×	กรมส่งเสริมสหกรณ์
	8) ข้อมูลสมาชิกสหกรณ์	×	กรมส่งเสริมสหกรณ์
	9) ข้อมูลเกษตรกรผู้ประสบภัยพิบัติ	×	กรมส่งเสริมการเกษตร กรมประมง สำนักงานปลัดกระทรวงฯ
สินค้าเกษตร	10) ข้อมูลเศรษฐกิจการเกษตร	×	สำนักงานเศรษฐกิจการเกษตร
	11) ข้อมูลสินค้าเกษตร ด้านพืช ข้าว ยางพารา ปาล์มน้ำมัน อ้อย โรงงาน มันสำปะหลังโรงงาน ทูเรียน ข้าวโพดเลี้ยงสัตว์ลำไย สับปะรด ด้านปศุสัตว์ ไก่เนื้อ สุกร โคเนื้อ ด้านประมง กุ้ง ปลานิล ด้านหม่อนไหม	×	กรมส่งเสริมการเกษตร กรมการข้าว กรมวิชาการเกษตร กรมปศุสัตว์ กรมประมง กรมหม่อนไหม
	12) ข้อมูลดิน ๑:๒๕,๐๐๐	✓	กรมพัฒนาที่ดิน
ที่ดินและพื้นที่เกษตรกรรม	13) ข้อมูลชุดดิน ๑:๒๕,๐๐๐	✓	กรมพัฒนาที่ดิน
	14) ข้อมูลการใช้ที่ดิน ๑:๒๕,๐๐๐	✓	กรมพัฒนาที่ดิน
	15) ข้อมูลเขตเหมาะสมสำหรับการปลูกพืชเศรษฐกิจที่สำคัญ ๑๓ ชนิด	✓	กรมพัฒนาที่ดิน
	16) ข้อมูลสำมะโนที่ดินเพื่อเกษตรกร	✓	กรมพัฒนาที่ดิน
	17) ข้อมูลแหล่งน้ำนอกเขตชลประทาน	✓	กรมพัฒนาที่ดิน
	18) ข้อมูลพื้นที่เขตปฏิรูปที่ดิน	✓	สำนักงานการปฏิรูปที่ดินเพื่อเกษตรกรรม
	น้ำและการชลประทาน	19) ข้อมูลอ่างเก็บน้ำขนาดกลาง	✓
20) ข้อมูลระดับน้ำ/ข้อมูลลุ่มน้ำ		✓	กรมชลประทาน

ด้าน	ชุดข้อมูลกลาง	สถานะการจัดส่ง	หน่วยงานผู้ผลิตข้อมูล
	21) ข้อมูลพื้นที่โครงการชลประทาน	✓	กรมชลประทาน
	22) ข้อมูลพื้นที่ชลประทาน	✓	กรมชลประทาน

๒. การเชื่อมโยงข้อมูล

การเชื่อมโยงข้อมูลตามผลการวิเคราะห์ในด้านข้อมูลเกษตรกรและสถาบันเกษตรกร ด้านข้อมูลสินค้าเกษตร ด้านข้อมูลดินและพื้นที่เกษตรกรรม และด้านข้อมูลน้ำและการชลประทาน ให้เป็นชุดข้อมูลกลางของกระทรวงเกษตรและสหกรณ์ ซึ่งปัจจุบัน ได้รับแล้วจำนวน ๑๑ ชุดข้อมูล และในเบื้องต้นได้นำเสนอข้อมูลที่เชื่อมโยงผ่านเว็บไซต์ <https://data.moac.go.th> ดังนี้



(๑) ด้านเกษตรกรและสถาบันเกษตรกร แบ่งเป็น ๒ ส่วนคือ ข้อมูลเกษตรกรและข้อมูลสหกรณ์

- ข้อมูลเกษตรกร

ดำเนินการเชื่อมโยงฐานข้อมูล Farmer One ของสำนักงานเศรษฐกิจการเกษตร ปัจจุบัน ยังไม่ได้เชื่อมโยงกับฐานข้อมูล แต่เป็นการเชื่อมโยงผ่านเว็บเซอร์วิสเพื่อไปดึงรายงานสรุปผลจำนวนครัวเรือนเกษตรกรจากฐานข้อมูล Farmer One มาแสดงในเว็บไซต์เท่านั้น โดยตัวเลขที่ปรากฏจะเปลี่ยนแปลงตามการปรับปรุงของฐานข้อมูล Farmer One การดำเนินการในลำดับถัดไป เป็นการเชื่อมโยงข้อมูลกับฐานข้อมูล Farmer One เพื่อนำมาสร้างเป็นฐานข้อมูลขนาดใหญ่ของกระทรวงฯ ซึ่งขณะนี้อยู่ระหว่างการประสานงานกับสำนักงานเศรษฐกิจการเกษตร เพื่อดำเนินการเชื่อมโยงฐานข้อมูลดังกล่าว ซึ่งมีกำหนดที่ต้องดำเนินการให้แล้วเสร็จภายใน เดือน ธันวาคม ๒๕๖๑ สำหรับ ข้อมูลเกษตรกรที่แสดงในเว็บ <https://data.moac.go.th> จะแสดงอยู่ภายใต้หัวข้อ ข้อมูลเกษตรกร ซึ่งจะมีการอัปเดตทุกวันตามฐานข้อมูล Farmer One ข้อมูลเกษตรกร ประกอบด้วย ข้อมูลเกษตรกร ข้อมูลครัวเรือนเกษตรกร ข้อมูลการใช้ที่ดิน

- ข้อมูลสถาบันเกษตรกร

จะเชื่อมโยงฐานข้อมูล สหกรณ์ และ สมาชิกสหกรณ์ ปัจจุบัน ได้ดำเนินการเชื่อมโยงจากไฟล์ข้อมูลแล้วเสร็จ ๑ ชุดข้อมูล คือ ข้อมูลทะเบียนสหกรณ์ และขณะนี้อยู่ระหว่างประสานกับกรมส่งเสริมสหกรณ์ เพื่อเชื่อมโยงฐานข้อมูลทะเบียนสหกรณ์และฐานสมาชิกสหกรณ์ ซึ่งจะต้องดำเนินการให้แล้วเสร็จภายใน เดือน

ธันวาคม ๒๕๖๑ การเชื่อมโยงข้อมูลเป็นการเชื่อมโยงด้วยวิธีเชื่อมโยงฐานข้อมูล (Database View) ข้อมูลจะอัปเดตทุกวันกับฐานข้อมูลของกรมส่งเสริมสหกรณ์ ปัจจุบัน ไฟล์ข้อมูลสหกรณ์ ประกอบด้วย ข้อมูลพื้นฐานสหกรณ์

(๒) ด้านสินค้าเกษตร

จะเชื่อมโยงฐานข้อมูลสินค้าเกษตร ปัจจุบันสำนักงานเศรษฐกิจการเกษตรได้ส่งไฟล์ข้อมูลสรุปด้านสินค้าเกษตรมาให้ ศูนย์เทคโนโลยีสารสนเทศและการสื่อสารนำเข้าระบบ ไฟล์ข้อมูลที่ได้รับเป็นข้อมูลภาพรวมด้านการผลิต ข้อมูลสรุปเมื่อเดือนมิถุนายน ๒๕๖๑ ได้แก่ ข้อมูลการผลิต(เนื้อที่เพาะปลูกให้ผล, ผลผลิต, ต้นทุน, ราคาขาย ณ ไร่นา) ข้อมูลการใช้ประโยชน์ที่ดินทางการเกษตร เศรษฐกิจสังคมครัวเรือน (รายได้, รายจ่าย, ขนาดหนี้สิน, ขนาดครัวเรือน, ขนาดแรงงาน, ขนาดเนื้อที่ถือครอง) มูลค่าสินค้าส่งออกและนำเข้า สินค้าเกษตรและผลิตภัณฑ์ ซึ่งขณะนี้อยู่ระหว่างการประสานงานกับสำนักงานเศรษฐกิจการเกษตร เพื่อดำเนินการเชื่อมโยงฐานข้อมูลดังกล่าว

(๓) ด้านดินและพื้นที่เกษตรกรรม

จะเชื่อมโยงข้อมูลด้านภูมิสารสนเทศ จากกรมพัฒนาที่ดิน กรมประมง กรมปศุสัตว์ และสำนักงานปฏิรูปที่ดินเพื่อการเกษตร ด้วยวิธีการส่งไฟล์ข้อมูล (FTP)

(๔) ด้านน้ำและการชลประทาน

จะเชื่อมโยงข้อมูลสำคัญด้านน้ำ จากกรมชลประทาน ปัจจุบันได้ดำเนินการเชื่อมโยงข้อมูลแล้วจำนวน ๓ ชุดข้อมูลได้แก่ พื้นที่ชลประทาน พื้นที่โครงการชลประทาน ตำแหน่งที่ตั้งเขื่อน ซึ่งเป็นการเชื่อมโยงข้อมูลผ่านเว็บเซอร์วิสจากกรมชลประทานจึงทำให้ข้อมูลมีการเปลี่ยนแปลงตามที่กรมชลประทานปรับปรุงข้อมูล ส่วนข้อมูลพื้นที่ชลประทานจำแนกตามขนาดของโครงการได้รับข้อมูลสรุปจากกรมชลประทานเมื่อเดือนมิถุนายน ๒๕๖๑ ซึ่งขณะนี้อยู่ระหว่างการพัฒนาการแสดงผลสำหรับข้อมูลอื่น ๆ เพิ่มเติม

๓. แนวทางการวิเคราะห์ข้อมูลขนาดใหญ่ของกระทรวงเกษตรและสหกรณ์ สำหรับเป็นข้อเสนอในการสร้างโมเดลการวิเคราะห์ข้อมูลขนาดใหญ่ (Big Data Analytic)

คณะทำงานพัฒนาระบบข้อมูลขนาดใหญ่ฯ ทั้ง ๔ ด้าน ได้ดำเนินประชุมหารือ พร้อมจัดทำข้อเสนอทางการวิเคราะห์ข้อมูลขนาดใหญ่ของกระทรวงเกษตรและสหกรณ์ สำหรับเป็นข้อเสนอในการสร้างโมเดลการวิเคราะห์ข้อมูลขนาดใหญ่ จำนวนทั้งสิ้น ๑๗ โจทย์ ดังนี้

โจทย์	ปีดำเนินการ	แนวคิดเบื้องต้น	ชุดข้อมูลที่ต้องใช้
๑. การผลิตที่สอดคล้องกับความต้องการของตลาด ผู้รับผิดชอบหลักในการพัฒนา : สำนักงานเศรษฐกิจการเกษตร	๒๕๖๑	๑.๑ เพื่อเป็นข้อมูลสำหรับวางแผนการผลิต โดยจัดทำโมเดลประมาณค่าความต้องการสินค้าและความสามารถในการผลิตที่เหมาะสม โดยพิจารณาจาก <ul style="list-style-type: none"> ● ปริมาณที่ผลิตได้ทั้งในและต่างประเทศ ● ความต้องการบริโภคทั้งในและต่างประเทศ ● พิจารณาข้อมูลการนำเข้า และส่งออกสินค้าเกษตร ● พิจารณาราคาที่ขายได้ 	(๑) ข้อมูลปริมาณการผลิต (๒) ข้อมูลเนื้อที่เพาะปลูกรายเดือน (๓) ข้อมูลการนำเข้า และส่งออกสินค้าเกษตร (๔) ข้อมูลราคาสินค้าเกษตรที่ตลาดกลางและตลาดสำคัญ (๕) ข้อมูลการผลิตของต่างประเทศ (ยังไม่ได้รับ) (๖) ข้อมูลความต้องการใช้ในประเทศและของต่างประเทศ (ยังไม่ได้รับ)
๒. ทำอย่างไรจึงจะกำหนดนโยบายในการวางแผน	๒๕๖๓	๒.๑ วิเคราะห์ความต้องการของตลาดต่างประเทศ ในประเทศ เพื่อ	(๑) ข้อมูลดิน ๑:๒๕,๐๐๐ (๒) ข้อมูลการใช้ที่ดิน ๑:๒๕,๐๐๐

โจทย์	ปีดำเนินการ	แนวคิดเบื้องต้น	ชุดข้อมูลที่เป็นต้องใช้
<p>กำหนดพื้นที่ปลูกพืชเศรษฐกิจให้สอดคล้องกับความต้องการของตลาด (ระดับประเทศ กลุ่มจังหวัด) ๙ ชนิดพืช (ข้าว ยางพารา ทุเรียน น้ำมัน มั่นสำปะหลัง อ้อย ข้าวโพดเลี้ยงสัตว์ ทุเรียน ลำไย มะพร้าว)</p> <p>ผู้รับผิดชอบในการพัฒนา กรมพัฒนาที่ดิน</p>		<p>แนวคิดเบื้องต้น</p> <p>กำหนดพื้นที่ปลูกให้สอดคล้องกับ Demand Supply ที่จะลด/เพิ่มได้</p> <p>๒.๒ วิเคราะห์ข้อมูลและนโยบาย ด้าน ดิน พืช แรงงาน เศรษฐกิจ สังคม Logistic กฎหมาย และ สิ่งแวดล้อม</p> <p>๒.๓ จัดทำข้อมูลพื้นที่เพาะปลูกที่เป็น ปัจจุบัน และข้อมูลระดับความเหมาะสมของพื้นที่ในการปลูกพืชเศรษฐกิจ</p> <p>๒.๔ ประเมินและคาดการณ์ผลผลิตพืชเศรษฐกิจ</p> <p>๒.๕ กำหนดพื้นที่ปลูกพืชเศรษฐกิจราย จังหวัด/กลุ่มจังหวัด/ประเทศ</p>	<p>ชุดข้อมูลที่เป็นต้องใช้</p> <p>(๓) ข้อมูลพื้นที่ปลูกพืชเศรษฐกิจ ๙ ชนิด</p> <p>(๔) ข้อมูลการประเมินกำลังผลิตของดิน</p> <p>(๕) ข้อมูลชั้นความเหมาะสมของที่ดินสำหรับปลูกพืชเศรษฐกิจ</p> <p>(๖) ข้อมูลอายุพืชยืนต้น เช่น ยางพารา ทุเรียน น้ำมัน ทุเรียน</p> <p>(๗) ข้อมูลผลผลิต และผลตอบแทนทางเศรษฐกิจสังคม</p> <p>(๘) ข้อมูลสำมะโนที่ดินเพื่อการเกษตร</p> <p>(๙) ข้อมูลรูปแปลงที่ดิน</p> <p>(๑๐) ข้อมูลแหล่งน้ำ</p> <p>(๑๑) ข้อมูลพื้นที่ชลประทาน</p> <p>(๑๒) ข้อมูลผังเมือง</p> <p>(๑๓) ข้อมูลภาพถ่ายดาวเทียมที่เป็นปัจจุบัน</p> <p>(๑๔) ข้อมูลการถือครองที่ดิน และข้อมูลที่ดินของรัฐ เช่น ข้อมูลที่มีเอกสิทธิ์ ข้อมูลแปลง ส.ป.ก. นิคมสหกรณ์ นิคมสงเคราะห์ นิคมเกษตร ธนาคารที่ราชพัสดุ เป็นต้น</p> <p>(๑๕) ข้อมูลชั้นคุณภาพลุ่มน้ำ</p> <p>(๑๖) ข้อมูลพื้นที่เขตป่าตามกฎหมาย</p>
<p>๓. บริหารจัดการทรัพยากรด้านการเกษตร การวิเคราะห์ทรัพยากรด้านการเกษตรเพื่อการบริหารจัดการการผลิตสินค้าเกษตรเพื่อตอบสนองความต้องการของตลาด</p> <p>ผู้รับผิดชอบหลักในการพัฒนา :กรมพัฒนาที่ดิน</p>	๒๕๖๑	<p>๓.๑ การใช้ Big Data เพื่อสร้างความมั่นคงด้านการผลิตสินค้าเกษตร</p> <p>๓.๒ ศึกษาและวิเคราะห์ข้อมูลทรัพยากรด้านการเกษตร เช่น ดิน น้ำ ภูมิอากาศ เทคโนโลยีการผลิต ฯลฯ เป็นต้น</p> <p>๓.๓ การนำข้อมูลทรัพยากรด้านการเกษตรไปในการวางแผนการผลิต อย่างเหมาะสมกับทรัพยากรที่มีอยู่และสอดคล้องกับความต้องการตลาด</p>	<p>(๑) ข้อมูลความเหมาะสมของดิน</p> <p>(๒) แหล่งน้ำและระบบชลประทาน</p> <p>(๓) พันธุ์พืช พันธุ์สัตว์</p> <p>(๔) ตลาด</p> <p>(๕) ปัจจัยการผลิต ฯลฯ</p>
<p>๔. การช่วยเหลือน้ำท่วม (ในพื้นที่การเกษตร) โดยการใช้ข้อมูลขนาดใหญ่ (Big Data) เพื่อสร้างกระบวนการช่วยเหลือได้อย่างรวดเร็วและแม่นยำ</p> <p>ผู้รับผิดชอบหลักในการพัฒนา : สำนักงานปลัดกระทรวง</p>	๒๕๖๑	<p>๔.๑ การช่วยเหลือเกษตรกรที่ประสบภัยน้ำท่วมโดยใช้ข้อมูลและเทคโนโลยีเพื่อสร้างกระบวนการในการช่วยเหลือได้อย่างรวดเร็วและแม่นยำ ให้ระบบเทคโนโลยีดำเนินการตรวจสอบพื้นที่ที่ได้รับ ความเสียหายก่อนเกษตรกรแจ้งความเสียหาย พร้อมประเมินค่าความเสียหาย เบื้องต้น และผลกระทบที่จะเกิดขึ้น</p>	<p>(๑) ข้อมูลทะเบียนเกษตรกรเพาะปลูกพืช ปศุสัตว์ และประมง</p> <p>(๒) ข้อมูลเกษตรกรผู้ประสบภัยพิบัติด้านพืช ปศุสัตว์ และประมง</p> <p>(๓) ชั้นข้อมูลพื้นที่ประสบภัยซ้ำซาก</p> <p>(๔) ชุดข้อมูลพื้นที่ชลประทาน</p> <p>(๕) ชุดข้อมูลพื้นที่นอกเขตชลประทาน</p>

โจทย์	ปีดำเนินการ	แนวคิดเบื้องต้น	ชุดข้อมูลที่จำเป็นต้องใช้
เกษตรและสหกรณ์		๔.๒ การใช้ Big Data เพื่อบรรเทาผลกระทบจากการเกิดภัยพิบัติทางธรรมชาติ	
๕. การเพิ่มประสิทธิภาพ/คุณภาพการผลิตของเกษตรกร ชาตแคลนแหล่งพันธุ์ดี (พืช สัตว์ ประมง) ผู้รับผิดชอบหลักในการพัฒนา กรมส่งเสริมการเกษตร	๒๕๖๑	๕.๑ กำหนดพื้นที่เป้าหมาย ๕.๒ วิเคราะห์พื้นที่ ๕.๓ วิเคราะห์ปัจจัยที่มีผล ๕.๔ ให้คำแนะนำเกษตรกร ๕.๕ วิเคราะห์ จัดหา แจกแหล่งพันธุ์ดี พืช สัตว์ และประมงที่เหมาะสมแก่เกษตรกร ๕.๖ นำเสนอข้อมูลแหล่งพันธุ์ดีบนแผนที่ผ่านแอปพลิเคชันบนมือถือให้เกษตรกรค้นหาได้ง่าย ๕.๗ วิเคราะห์เครื่องจักรกลทางการเกษตรทั้งเกษตรกร และหน่วยงานภาครัฐ	(๑) ข้อมูลทะเบียนเกษตรกรเพาะปลูกพืช เลี้ยงสัตว์และเพาะเลี้ยงสัตว์น้ำ (๒) ข้อมูลทะเบียนสมาชิกกลุ่มเกษตรกร (๓) ข้อมูลทะเบียนกลุ่มเกษตรกร (๔) ชั้นข้อมูลเขตความเหมาะสมสำหรับการปลูกพืช เลี้ยงสัตว์และเพาะเลี้ยงสัตว์น้ำ (๕) ข้อมูลแหล่งน้ำ (๖) ข้อมูลพื้นที่ชลประทาน (๗) ข้อมูลภาพถ่ายดาวเทียมปัจจุบัน (๘) ข้อมูลดัชนีพืชพรรณ (NDVI) (๙) แหล่งพันธุ์ดีของพืช สัตว์ และประมง (พันธุ์สัตว์น้ำ) (๑๐) ข้อมูลเครื่องจักรกลทางการเกษตร
๖. การให้ความช่วยเหลือเกษตรกรผู้ประสบภัยพิบัติด้านการเกษตร ผู้รับผิดชอบหลักในการพัฒนา กรมส่งเสริมการเกษตร	๒๕๖๑	๖.๑ วิเคราะห์พื้นที่ประสบภัยซ้ำซาก ๖.๒ วิเคราะห์ความซ้ำซ้อนในการขอรับความช่วยเหลือทั้งด้านพืช ปศุสัตว์ และประมง	(๑) ข้อมูลทะเบียนเกษตรกรเพาะปลูกพืช ปศุสัตว์ และประมง (๒) ข้อมูลเกษตรกรผู้ประสบภัยพิบัติด้านพืช ปศุสัตว์ และประมง (๓) ชั้นข้อมูลพื้นที่ประสบภัยซ้ำซาก (๔) ชุดข้อมูลจาก สป.กษ.
๗. กฎหมายที่ไม่ได้บังคับให้เกษตรกรต้องมาขึ้นทะเบียนทำให้ข้อมูลไม่ครบถ้วน ส่งผลให้คุณภาพข้อมูลบางชนิดไม่สามารถใช้ประโยชน์ได้ ผู้รับผิดชอบหลักในการพัฒนา กรมส่งเสริมการเกษตร	๒๕๖๑	๗.๑ วิเคราะห์สืบค้นเกษตรกรที่มีการผลิตด้านการเกษตรทั้ง ๓ ด้านแต่ไม่ได้ขึ้นทะเบียนเกษตรกร ทะเบียนปศุสัตว์ และทะเบียนประมง ๗.๒ ตามหาเกษตรกรที่ไม่ได้ขึ้นทะเบียน ๗.๓ ผลักดันให้มีการออกกฎหมายบังคับให้เกษตรกรต้องมาขึ้นทะเบียนเกษตรกร	(๑) ข้อมูลสมาชิกกลุ่มเกษตรกร (๒) ข้อมูลทะเบียนเกษตรกร (กสท.) (๓) ข้อมูลทะเบียนปศุสัตว์ (๔) ข้อมูลทะเบียนประมง (๕) ข้อมูลเกษตรกรที่มีการใช้เทคโนโลยี IOT แต่ไม่ได้ขึ้นทะเบียนเกษตรกร (๖) ภาพถ่ายดาวเทียมปัจจุบัน
๘. การวางแผนการเพาะปลูก ผู้รับผิดชอบหลักในการพัฒนา : กรมชลประทาน	๒๕๖๑	๘.๑ เพื่อให้สามารถบริหารน้ำในเขื่อนในอ่างให้เพียงพอสำหรับการเพาะปลูกในแต่ละพื้นที่ ตลอดทั้งปี ๘.๒ นำเข้ามูลที่มีอยู่ เช่น น้ำในเขื่อน อ่าง และคุณภาพน้ำจากที่ต่าง ๆ พร้อมกับการคาดการณ์ฝนมาประกอบการวางแผนการเพาะปลูกในแต่ละลุ่มน้ำ	(๑) น้ำในอ่างขนาดใหญ่ (๒) น้ำในอ่างขนาดกลาง (๓) ระบบโทรมาตรขนาดใหญ่ (๔) น้ำฝนจากระบบโทรมาตร (๕) น้ำฝนจากศูนย์อุทก+กรมอุตุฯ (๖) ข้อมูลการเพาะปลูกพืช (๗) ขอบเขตพื้นที่ชลประทาน (๘) คุณภาพน้ำ (๙) เส้นทางน้ำ สายหลัก สายรอง

โจทย์	ปีดำเนินการ	แนวคิดเบื้องต้น	ชุดข้อมูลที่จำเป็นต้องใช้
		๘.๓ เพื่อเพิ่มประสิทธิภาพการเพาะปลูกพืชของเกษตรกร ๘.๔ เพื่อนำข้อมูลน้ำในปัจจุบันและอดีต รวมทั้งสภาพพื้นที่และข้อมูลต่าง ๆ ที่เกี่ยวข้อง มาวิเคราะห์ให้สามารถเตือนภัยและวางแผนการเพาะปลูกล่วงหน้าได้อย่างเหมาะสม	(๑๐) ข้อมูลการเพาะปลูกพืชรายสัปดาห์ (๑๑) ภาพถ่ายดาวเทียม, เรดาร์ฝน (๑๒) บ่อจิว (๑๓) ข้อมูลชนิดดิน
๙. การปรับปรุงสวัสดิการเกษตรกรผู้มีรายได้น้อย (เกษตรกรที่มีรายได้ < ๑๘๐,๐๐๐ บาท /ปี) ผู้รับผิดชอบในการพัฒนา : สำนักงานปลัดกระทรวงเกษตรและสหกรณ์	๒๕๖๒	๙.๑ เพื่อศึกษาและพัฒนาระบบสวัสดิการแก่เกษตรกรผู้มีรายได้น้อย ๙.๒ พัฒนาโมเดลสวัสดิการด้านการเกษตรในรูปแบบที่หลากหลายให้เหมาะสมกับปัญหาและความเดือดร้อนของเกษตรกรในแต่ละกลุ่ม โดยใช้ข้อมูลการได้รับความช่วยเหลือและภาระหนี้สินย้อนหลังประกอบการวิเคราะห์ข้อมูล	(๑) ข้อมูลทะเบียนเกษตรกร (๒) ข้อมูล จปฐ, (๓) ข้อมูลลงทะเบียนผู้มีรายได้น้อย (๔) ข้อมูลหนี้ในระบบ+ในระบบ (๕) ข้อมูลความต้องการผู้มีรายได้น้อย (๖) ข้อมูลการได้รับความช่วยเหลือจากภาครัฐ
๑๐. การวางแผนการบริหารจัดการน้ำ ผู้รับผิดชอบหลักในการพัฒนา : กรมชลประทาน	๒๕๖๓	๑๐.๑ วิเคราะห์ข้อมูลน้ำ เพื่อหาแนวโน้มผลกระทบ ให้สามารถบริหารจัดการน้ำในเขตพื้นที่ชลประทานได้อย่างเต็มประสิทธิภาพ ๑๐.๒ เพื่อนำข้อมูลน้ำ ข้อมูลสภาพอากาศ และข้อมูลต่าง ๆ ที่เกี่ยวข้อง มาวิเคราะห์ เพื่อให้ในการวางแผนการบริหารจัดการน้ำให้เกิดความเหมาะสมในแต่ละพื้นที่ ๑๐.๓ เพื่อนำข้อมูลที่มีอยู่ในปัจจุบัน และอดีต มาทำการวิเคราะห์ร่วมกับสภาพพื้นที่ เพื่อคาดการณ์แนวโน้มผลกระทบที่อาจเกิดขึ้นในแต่ละพื้นที่เสี่ยงภัย ๑๐.๔ เพื่อใช้ในการวางแผนการใช้น้ำในแต่ละพื้นที่ให้เกิดความเหมาะสมและเพียงพอตลอดทั้งปี	(๑) น้ำในอ่างขนาดใหญ่ (๒) น้ำในอ่างขนาดกลาง (๓) ระบบโทรมาตรขนาดใหญ่ (๔) ระบบโทรมาตรขนาดเล็ก (๕) น้ำท่า (๖) น้ำฝนจากระบบโทรมาตร (๗) น้ำฝนจากศูนย์อุทก+กรมอุตุฯ (๘) ข้อมูลการเพาะปลูกพืช (๙) ข้อมูลการตรวจวัดพฤติกรรมเขื่อน (๑๐) ระบบฐานข้อมูลเขื่อน (๑๑) ขอบเขตพื้นที่ชลประทาน (๑๒) คุณภาพน้ำ (๑๓) ระบบกล้องวงจร CCTV (๑๔) ข้อมูลการเพาะปลูกพืชรายสัปดาห์ (๑๕) ภาพถ่ายดาวเทียม, เรดาร์ฝน (๑๖) เส้นทางพายุ, คาดการณ์ฝน (๑๗) น้ำฝน-ระดับน้ำ ของ สสนก. (๑๘) พื้นที่รับน้ำของเกษตรกรรายแปลง (๑๙) พื้นที่รับร่องของสำนักงานชลประทาน
๑๑. การติดตามสถานการณ์น้ำ	๒๕๖๓	๑๑.๑ วิเคราะห์ปริมาณน้ำในอ่างเก็บน้ำขนาดใหญ่-ขนาดกลางในแต่ละภาค เพื่อให้ประชาชนมีน้ำกิน น้ำใช้อย่างเพียงพอ	(๑) น้ำในอ่างขนาดใหญ่ (๒) น้ำในอ่างขนาดกลาง (๓) ระบบโทรมาตรขนาดใหญ่ (๔) ระบบโทรมาตรขนาดเล็ก

โจทย์	ปีดำเนินการ	แนวคิดเบื้องต้น	ชุดข้อมูลที่จำเป็นต้องใช้
		๑๑.๒ ให้มีข้อมูล น้ำฝน น้ำท่า น้ำจากระบบโทรมาตรต่างๆ และข้อมูลประกอบอื่นๆ เพื่อใช้ประมวลวิเคราะห์สถานการณ์น้ำในปัจจุบัน ๑๑.๓ ให้มีข้อมูลต่างๆที่เกี่ยวข้อง ในอดีต มาประกอบการตัดสินใจ เพื่อให้สามารถแจ้งเตือนต่อประชาชน ได้อย่างทันเวลา	(๕) น้ำท่า (๖) น้ำฝนจากระบบโทรมาตร (๗) น้ำฝนจากศูนย์อุทก+กรมอุตุฯ (๘) ขอบเขตพื้นที่ชลประทาน (๙) คุณภาพน้ำ (๑๐) ระบบกล้องวงจร CCTV (๑๑) เส้นทางน้ำ สายหลัก สายรอง (๑๒) ภาพถ่ายดาวเทียม, เรดาร์ฝน (๑๓) เส้นทางพายุก, คาดการณ์ฝน (๑๔) น้ำฝน-ระดับน้ำ ของ สสนก.
๑๒. ทำอย่างไรจึงจะสามารถปกป้องพื้นที่ที่มีศักยภาพทางการเกษตร (พื้นที่เกษตรกรรมชั้นดี) ผู้รับผิดชอบในการพัฒนา : กรมพัฒนาที่ดิน	๒๕๖๔	๑๒.๑ วิเคราะห์ข้อมูลดินที่มีสมรรถนะสูงทางการเกษตร ๑๒.๒ วิเคราะห์การใช้ที่ดินระดับจังหวัดและประเทศ โดยคำนึงถึงนโยบายและกฎหมาย รัฐธรรมนูญมาตรา ๗๒ ๑๒.๓ กำหนดเขตพื้นที่คุ้มครองให้เป็นพื้นที่เกษตรกรรมชั้นดี	(๑) ข้อมูลดิน ๑:๒๕,๐๐๐ (๒) ข้อมูลชั้นคุณภาพลุ่มน้ำ (๓) ข้อมูลแหล่งน้ำ (๔) ข้อมูลผังเมือง (๕) ข้อมูลพื้นที่ชลประทาน (๖) ข้อมูลเขต ส.ป.ก. (๗) ข้อมูลชั้นคุณภาพลุ่มน้ำ (๘) ข้อมูลพื้นที่เขตป่าตามกฎหมาย
๑๓. ช่องทางการตลาดและผลิตภัณฑ์ อาทิ สินค้าเกษตรอินทรีย์ การแปรรูป ผู้รับผิดชอบในการพัฒนา : กรมส่งเสริมการเกษตร	๒๕๖๔	๑๓.๑ วิเคราะห์ การผลิตในรูปแบบเกษตรอินทรีย์ทั้งด้านพืช ปศุสัตว์ และประมง ๑๓.๒ ประมวลผลแผนที่ตั้ง (การแสดงแหล่งที่ตั้งในเชิงแผนที่) ๑๓.๓ วิเคราะห์ความต้องการของตลาดและแหล่งผลิต	(๑) ข้อมูลทะเบียนเกษตรกร (ชุดข้อมูลอินทรีย์) (๒) ข้อมูลทะเบียนปศุสัตว์ (ชุดข้อมูลอินทรีย์) (๓) ข้อมูลทะเบียนประมง (ชุดข้อมูลอินทรีย์) (๔) ข้อมูลทะเบียนสหกรณ์ (๕) ข้อมูลทะเบียนผู้ประกอบการตลาด
๑๔. ทำอย่างไรให้เกษตรกรใช้ประโยชน์ที่ดิน อย่างเหมาะสม คุ่มค่า และยั่งยืน ผู้รับผิดชอบในการพัฒนา : กรมพัฒนาที่ดิน	๒๕๖๔	๑๔.๑ วิเคราะห์ และวางแผนการใช้ที่ดินระดับพื้นที่ ที่สอดคล้องกับภูมิสังคม ๑๔.๒ เสนอทางเลือกการใช้ที่ดิน สำหรับเกษตรกร ในการวางแผนการผลิต รายแปลงของตนเอง ๑๔.๓ จัดการดิน น้ำ พืช เพื่อเพิ่มศักยภาพในการผลิต	(๑) ข้อมูลชุดดิน ๑:๒๕,๐๐๐ (๒) ข้อมูลการใช้ที่ดิน ๑:๒๕,๐๐๐ (๓) ข้อมูลการจัดการดิน น้ำ พืช (๔) ข้อมูลแผนที่ออร์โธรี ๑:๔,๐๐๐ (๕) ข้อมูลแหล่งน้ำ (๖) ข้อมูลพื้นที่ชลประทาน (๗) ข้อมูลทะเบียนเกษตรกร (๘) ข้อมูลรูปแปลงที่ดิน
๑๕. ทำอย่างไรจึงจะบริหารจัดการดินปัญหาได้อย่างมีประสิทธิภาพ ผู้รับผิดชอบในการพัฒนา : กรมพัฒนาที่ดิน	๒๕๖๔	๑๕.๑ วิเคราะห์ทรัพยากรดินที่มีปัญหาทางการเกษตร ๑๕.๒ กำหนดรูปแบบแนวทาง มาตรการ การบริหารจัดการดินปัญหา	(๑) ข้อมูลแผนที่ดินมีปัญหา เช่น ดินเปรี้ยว ดินเค็ม ดินทราย ดินตื้น (๒) ข้อมูลการบริหารจัดการดินที่มีปัญหา
๑๖. การเข้าถึงข้อมูลสินค้าเกษตรของเกษตรกร เป็นการสร้างช่องทางในการเข้าถึงข้อมูลด้านการเกษตร	๒๕๖๔	๑๖.๑ สร้างช่องทางการในการเข้าถึงข้อมูลด้านการเกษตรของเกษตรกรให้มีความสะดวกรวดเร็ว ทุกที่ทุกเวลา สามารถ	

โจทย์	ปีดำเนินการ	แนวคิดเบื้องต้น	ชุดข้อมูลที่จำเป็นต้องใช้
ของเกษตรกรให้มีความสะดวกรวดเร็ว ทุกที่ทุกเวลาสามารถนำไปใช้ประโยชน์ในการวางแผนการผลิต ผู้รับผิดชอบในการพัฒนา : ยังไม่ได้กำหนด		นำไปใช้ประโยชน์ในการวางแผนการผลิต	
๑๗. เกษตรแม่นยำสูงเป็นการจัดการพื้นที่เกษตรด้วยระบบเกษตรแม่นยำสูงโดยให้มีความสอดคล้องกับสายพันธุ์พืชแต่ละชนิดในพื้นที่ที่เหมาะสมทางกายภาพ ดิน น้ำ อากาศ และความต้องการของตลาด ผู้รับผิดชอบในการพัฒนา : ยังไม่ได้กำหนด	๒๕๖๔	๑๗.๑ ศึกษาความเหมาะสมชนิดพันธุ์พืชในพื้นที่ที่เหมาะสม ๑๗.๒ ความเหมาะสมของพันธุ์กับสภาพทางกายภาพ ดิน น้ำ อากาศ และความต้องการของตลาด	(๑) พันธุ์พืช (๒) ดิน

แนวทางการพัฒนาระบบข้อมูลขนาดใหญ่ (Big Data) ของกระทรวงเกษตรและสหกรณ์
ที่มาในการดำเนินงาน ดังนี้

๑. ข้อสั่งการของนายกรัฐมนตรีในการเดินทางไปตรวจราชการ ณ จังหวัดเพชรบุรี เมื่อวันที่ ๘ สิงหาคม ๒๕๖๑ ประเด็นการจัดทำ Big Data “ให้ทุกกระทรวงจัดทำ Big Data โดยนำข้อมูลมาขึ้นทะเบียนระบบฐานข้อมูลในการจัดเก็บ เพื่อการสืบค้นข้อมูลในการบริหารจัดการของรัฐบาล สามารถรับข้อมูลจากทุกช่วงเวลาลดปัญหาซ้ำซ้อนนำมาวิเคราะห์ได้อย่างถูกต้องและวางแผนการบริหารจัดการ รวมทั้งการรับฟังความคิดเห็นของประชาชน”
๒. ข้อสังเกตและข้อเสนอแนะของคณะทำงานพิจารณาแผนปฏิรูปองค์การของส่วนราชการ ตามมาตราปรับปรุงประสิทธิภาพในการปฏิบัติราชการ ประจำปีงบประมาณ พ.ศ. ๒๕๖๑ ประเด็นการปฏิรูปองค์การที่ส่วนราชการ ในภาพรวมของกระทรวงเกษตรและสหกรณ์ ด้านองค์การ
“๕.๕ ต้องมีศูนย์กลางข้อมูลทุกหน่วยงานที่ทันสมัย ทั้งการจัดทำสถิติ ข้อมูล สารสนเทศ สารสนเทศ ภูมิศาสตร์ โดยมีเป้าหมายจัดทำฐานข้อมูลเป็น Big Data การสังเคราะห์ Big Data ด้าน การเกษตร และอาหาร รวมทั้งการรวบรวมและเผยแพร่เทคโนโลยี”

เป้าหมายการดำเนินงาน

พัฒนาข้อมูลสำคัญของส่วนราชการในสังกัดกระทรวงเกษตรและสหกรณ์ให้อยู่ในรูปแบบฐานข้อมูลที่มีคุณภาพ ปลอดภัย ทันสมัย และเชื่อมโยงเข้าสู่ฐานข้อมูลกลางกระทรวงเกษตรและสหกรณ์ เพื่อให้มีข้อมูลสำหรับอธิบายปัญหาหรือปรากฏการณ์ (Descriptive Analytics) ต่อสถานการณ์การผลิตสินค้าเกษตรของประเทศไทย แหล่งผลิต กำลังการผลิตสินค้าเกษตรแต่ละชนิดที่อยู่ในแปลงเกษตรของเกษตรกรที่ขึ้นทะเบียนกับกระทรวงเกษตรและสหกรณ์ ไปจนถึงการคาดการณ์หรือทำนาย (Predictive Analytics) ปริมาณสินค้าเกษตรที่จะเข้าสู่ตลาดในแต่ละช่วงเวลา ตามพื้นที่การผลิต รวมถึงการวิเคราะห์และคาดการณ์ (Prescriptive Analytics) ความเสียหายของสินค้าเกษตรที่จะได้รับผลกระทบจากสถานการณ์ภัยพิบัติด้านการเกษตร เพื่อนำไปสู่การรับมือและบริหารจัดการความเสี่ยงที่จะเกิดขึ้นในอนาคต

โดยจะแบ่งระยะการดำเนินงานออกเป็น ๓ ขั้นตอน ดังนี้

๑. ขั้นตอนที่ ๑ การบูรณาการข้อมูลให้เป็นฐานข้อมูลกลาง (Data Integration)

เป็นการดำเนินการรวบรวมข้อมูลหลักจากแหล่งข้อมูลต่าง ๆ ในกระทรวง เข้ามาอยู่ในแหล่งข้อมูลเดียวกัน พร้อมจัดทำระบบบัญชีและระบบการแลกเปลี่ยนข้อมูลระหว่างหน่วยงาน และนำเสนอข้อมูลที่รวบรวมมาได้ในลักษณะการบูรณาการให้เกิดมิติข้อมูลใหม่ เพื่อให้เห็นความสัมพันธ์ของข้อมูลในแต่ละมิติของระบบ Big Data กระทรวงเกษตรและสหกรณ์

สิ่งที่คาดว่าจะได้รับ ๑) ระบบบัญชีข้อมูลและฐานข้อมูลกลางที่เชื่อมโยงข้อมูลทั้งกระทรวงเกษตรและสหกรณ์ ๒) ระบบการรายงานข้อมูลที่แสดงให้เห็นความสัมพันธ์ของข้อมูลหลัก (Master Data) และข้อมูลที่มีการเปลี่ยนแปลงอยู่ตลอดเวลา (Transaction Data) ในรูปแบบของรายงานการวิเคราะห์เชิงลึกที่สามารถปรับมุมมองการนำเสนอได้หลายรูปแบบ เช่น รายงานข้อมูลและการเฝ้าระวังสถานการณ์การผลิต รายงานข้อมูลและการเฝ้าระวังสถานการณ์การเกิดภัยพิบัติด้านการเกษตร ๓) ระบบการเปิดเผยข้อมูล (Open data)

๒. ขั้นตอนที่ ๒ การกำกับดูแลข้อมูล (Data Governance)

เป็นการสร้างกระบวนการกำกับดูแล และบริหารจัดการข้อมูลกลางของกระทรวงเกษตรและสหกรณ์ทุกขั้นตอน ตั้งแต่การกำหนดสิทธิ หน้าที่ และความรับผิดชอบของผู้มีส่วนได้ส่วนเสียในการบริหารจัดการข้อมูล เพื่อการได้มาและการนำไปใช้ข้อมูลมีความถูกต้อง ครบถ้วนและเป็นปัจจุบัน รักษาความเป็นส่วนตัวบุคคลและสามารถเชื่อมโยงกันได้อย่างมีประสิทธิภาพและมั่นคงปลอดภัย พร้อมนำข้อมูลที่มีในฐานข้อมูลกลางมาวิเคราะห์และเชื่อมโยงข้อมูลจากแหล่งภายนอกเพื่อสร้างเป็นโมเดลการคาดการณ์หรือทำนาย (Predictive Analytics) และรวมถึงการวิเคราะห์และคาดการณ์ (Prescriptive Analytics)

สิ่งที่คาดว่าจะได้รับ ๑) กระบวนการกำกับดูแลข้อมูล ๒) ระบบการวิเคราะห์ข้อมูลในเชิงการคาดการณ์ โดยใช้ปัจจัยแวดล้อมที่เกี่ยวข้องทั้งจากภายในและภายนอกกระทรวง และสื่อสังคมออนไลน์ ประกอบการวิเคราะห์ เช่น การคาดการณ์หรือทำนายปริมาณสินค้าเกษตรที่จะเข้าสู่ตลาดในแต่ละช่วงเวลา การคาดการณ์การผลิตที่จะได้รับความเสียหายจากภัยพิบัติซึ่งจะนำไปสู่การป้องกันและการวางแผนการผลิตในภาวะที่มีความเสี่ยงต่อการประสพภัยพิบัติ เช่น ภัยแล้ง ภัยน้ำท่วม ฝนทิ้งช่วง เป็นต้น

๓. ขั้นตอนที่ ๓ การใช้ข้อมูลเพื่อขับเคลื่อนภารกิจของหน่วยงาน (Data Driven)

เป็นการใช้ข้อมูลขนาดใหญ่ วิเคราะห์ในเชิงลึกเพื่อนำผลที่ได้ไปใช้กำหนดการขับเคลื่อนภารกิจของหน่วยงาน ตั้งแต่การกำหนดนโยบาย การแก้ไขปัญหา การให้ความช่วยเหลือ การสร้างบริการ ตลอดจนถึงขั้นตอนกระบวนการทำงานของภาครัฐให้มีความรวดเร็วขึ้น เพื่ออำนวยความสะดวกแก่เกษตรกรและประชาชนที่ตรงกับปัญหา ตรงความต้องการ ตรงกลุ่มเป้าหมาย

สิ่งที่คาดว่าจะได้รับ ระบบฐานข้อมูลกลางของกระทรวงเกษตรและสหกรณ์ ที่เป็นแหล่งข้อมูลหลักในการสนับสนุนการขับเคลื่อนงานบริการของภาครัฐไปสู่การอำนวยความสะดวกแก่เกษตรกรในการทำกิจกรรมด้านการเกษตร เช่น ระบบให้คำแนะนำการวางแผนการผลิตสินค้าเกษตร

โดยในปีงบประมาณ พ.ศ. ๒๕๖๒ กระทรวงเกษตรและสหกรณ์กำหนดให้มีดำเนินการในขั้นตอนที่ ๑ การบูรณาการข้อมูลให้เป็นฐานข้อมูลกลางก่อน เพื่อเป็นการตอบโจทยข้อสั่งการของนายกรัฐมนตรีเรื่องการจัดทำฐานข้อมูลกลางของกระทรวง ประกอบด้วยขั้นตอนดังต่อไปนี้

มิติการดำเนินงานในระดับกรม

๑. การศึกษา สำรวจ ทบทวนและรวบรวมข้อมูลที่มีการผลิตของหน่วยงาน เพื่อคัดเลือก และยืนยันการเป็นเจ้าของข้อมูลและตรวจสอบความพร้อมของแต่ละรายการข้อมูลที่มีก่อนเชื่อมโยงเข้าสู่ฐานข้อมูลกลางของกระทรวงเกษตรและสหกรณ์

๒. พัฒนา ปรับปรุง คุณภาพของข้อมูลที่คัดเลือกให้มีคุณภาพ ปลอดภัย ทันสมัย ด้วยขั้นตอนการบริหารจัดการฐานข้อมูลที่น่าเชื่อถือ พร้อมกำหนดผู้รับผิดชอบในการบำรุงรักษาข้อมูล

๓. การศึกษาและทำความเข้าใจความสัมพันธ์ของข้อมูลกับภารกิจของหน่วยงานเพื่อจัดแบ่งหมวดหมู่ของข้อมูล (Data Category) ได้แก่ ข้อมูลส่วนบุคคล ข้อมูลความมั่นคง ข้อมูลความลับทางราชการ และข้อมูลสาธารณะ

๔. จัดทำ เมทาดาทา (Metadata) ของข้อมูล ทั้งเมทาดาทาเชิงธุรกิจ (Business Metadata) และเมทาดาทาเชิงเทคนิค (Technical Metadata)

๕. จัดทำรายการบัญชีข้อมูล ให้อยู่ในรูปแบบของตารางรายชื่อชุดข้อมูล ให้อยู่ในรูปแบบรายงานหรือแอปพลิเคชัน เพื่ออำนวยความสะดวกในการค้นหา

๖. ดำเนินการเชื่อมโยงฐานข้อมูลตามรายการบัญชีข้อมูล เข้าสู่ระบบฐานข้อมูลกลางของกระทรวง เกษตรและสหกรณ์

๗. ดำเนินการเผยแพร่ข้อมูลผ่านระบบการเปิดเผยข้อมูล (Open data) โดยมีการกำหนดสิทธิ์ในการเข้าถึงข้อมูล ตามการจัดแบ่งหมวดหมู่ของข้อมูล

มติการดำเนินงานในระดับกระทรวง

๑. จัดทำระบบทะเบียนบัญชีข้อมูลกลางด้านเกษตร (Data Catalog) และฐานข้อมูลกลางของกระทรวงเกษตรและสหกรณ์ พร้อมให้มีการขึ้นทะเบียนข้อมูลจากทุกหน่วยงานในสังกัดกระทรวงเกษตรและสหกรณ์

๒. จัดทำระบบการแลกเปลี่ยนข้อมูลกลาง เพื่อให้หน่วยงานภายในกระทรวงเกษตรและสหกรณ์สามารถใช้ข้อมูลชุดเดียวกันได้

๓. จัดทำระบบการวิเคราะห์และนำเสนอข้อมูลกลางในรูปแบบที่สามารถเข้าถึงได้ง่าย

ซึ่งจากแนวทางและขั้นตอนดังกล่าว ศทส.สป.กษ. ได้ดำเนินการ ๒ ประเด็นหลัก คือ ร่าง กำหนดเป็นตัวชี้วัด Agenda สำคัญตามที่รัฐมนตรีกำหนด ในส่วนกระทรวงเกษตรและสหกรณ์ และ แผนการขับเคลื่อนการพัฒนา ระบบข้อมูลขนาดใหญ่ (Big Data) ปี พ.ศ. ๒๕๖๒-๒๕๖๔ โดยมีรายละเอียด ดังนี้

๑. จัดทำร่าง กำหนดเป็นตัวชี้วัด Agenda สำคัญตามที่รัฐมนตรีกำหนด ในส่วนกระทรวงเกษตรและสหกรณ์

ชื่อตัวชี้วัด : ระดับความสำเร็จของการพัฒนาฐานข้อมูลกลางของกระทรวงเกษตรและสหกรณ์ (Big Data)

คำอธิบาย :

การพัฒนาระบบฐานข้อมูลกลางของกระทรวงเกษตรและสหกรณ์ หมายถึง การดำเนินการสร้าง การจัดเก็บ การนำไปใช้ การเผยแพร่ การจัดเก็บถาวร และการทำลายข้อมูลสำคัญของส่วนราชการในสังกัด กระทรวงเกษตรและสหกรณ์ให้อยู่ในรูปแบบฐานข้อมูลที่มีคุณภาพ ปลอดภัย ทันสมัย พร้อมดำเนินการ เชื่อมโยงเข้าสู่ฐานข้อมูลกลางของกระทรวงเกษตรและสหกรณ์ สำหรับนำไปวิเคราะห์ บูรณาการให้เกิด ประโยชน์ต่อการบริหารราชการและการพัฒนาบริการของกระทรวงเกษตรและสหกรณ์และของภาครัฐได้อย่าง เหมาะสม ตรงความต้องการของประชาชน

ทั้งนี้ เมื่อพัฒนาและเชื่อมโยงฐานข้อมูลกลางแล้วเสร็จ กระทรวงเกษตรและสหกรณ์จะมีข้อมูลเพื่อ อธิบายปัญหาหรือปรากฏการณ์ (Descriptive Analytics) ต่อสถานการณ์การผลิตสินค้าเกษตรของประเทศ ไทย แหล่งผลิต กำลังการผลิตสินค้าเกษตรแต่ละชนิดที่อยู่ในแปลงเกษตรของเกษตรกรที่ขึ้นทะเบียนกับ กระทรวงเกษตรและสหกรณ์ ไปจนถึงการคาดการณ์หรือทำนาย (Predictive Analytics) ปริมาณสินค้า เกษตรที่จะเข้าสู่ตลาดในแต่ละช่วงเวลา ตามพื้นที่การผลิต รวมถึงการวิเคราะห์และคาดการณ์ (Prescriptive Analytics) ความเสียหายของสินค้าเกษตรที่จะได้รับผลกระทบจากสถานการณ์ภัยพิบัติด้านการเกษตร เพื่อ นำไปสู่การรับมือและบริหารจัดการความเสี่ยงที่จะเกิดขึ้นในอนาคต

โดยมีขั้นตอนการพัฒนาดังนี้

๔. ขั้นตอนที่ ๑ การบูรณาการข้อมูลให้เป็นฐานข้อมูลกลาง (Data Integration)

สิ่งที่คาดว่าจะได้รับ ๑) ระบบบัญชีข้อมูลและฐานข้อมูลกลางที่เชื่อมโยงข้อมูลทั้งกระทรวงเกษตร และสหกรณ์ ๒) ระบบการรายงานข้อมูลที่แสดงให้เห็นความสัมพันธ์ของข้อมูลหลัก (Master Data) และข้อมูล ที่มีการเปลี่ยนแปลงอยู่ตลอดเวลา (Transaction Data) ในรูปแบบของรายงานการวิเคราะห์เชิงลึกที่สามารถปรับ มุมมองการนำเสนอได้หลายรูปแบบ เช่น รายงานข้อมูลและการเฝ้าระวังสถานการณ์การผลิต รายงานข้อมูลและ การเฝ้าระวังสถานการณ์การเกิดภัยพิบัติด้านการเกษตร ๓) ระบบการเปิดเผยข้อมูล (Open data)

๕. ขั้นตอนที่ ๒ การกำกับดูแลข้อมูล (Data Governance)

สิ่งที่คาดว่าจะได้รับ ๑) กระบวนการกำกับดูแลข้อมูล ๒) ระบบการวิเคราะห์ข้อมูลในเชิงการ คาดการณ์ โดยใช้ปัจจัยแวดล้อมที่เกี่ยวข้องทั้งจากภายในและภายนอกกระทรวง และสื่อสังคมออนไลน์ ประกอบการวิเคราะห์ เช่น การคาดการณ์การผลิตที่จะได้รับความเสียหายจากภัยพิบัติซึ่งจะนำไปสู่การป้องกัน และการวางแผนการผลิตในภาวะที่มีความเสี่ยงต่อการประสบภัยพิบัติ เช่น ภัยแล้ง ภัยน้ำท่วม ฝนทิ้งช่วง เป็นต้น

๖. ขั้นตอนที่ ๓ การใช้ข้อมูลเพื่อขับเคลื่อนภารกิจของหน่วยงาน (Data Driven)

สิ่งที่คาดว่าจะได้รับ ระบบฐานข้อมูลกลางของกระทรวงเกษตรและสหกรณ์ ที่เป็นแหล่งข้อมูล หลักในการสนับสนุนการขับเคลื่อนงานบริการของภาครัฐไปสู่การอำนวยความสะดวกแก่เกษตรกรในการทำ ธุรกรรมด้านการเกษตร

โดยในปีงบประมาณ พ.ศ. ๒๕๖๒ กระทรวงเกษตรและสหกรณ์จะดำเนินการในขั้นตอนที่ ๑ การบูรณา การข้อมูลให้เป็นฐานข้อมูลกลาง ซึ่งประกอบด้วยขั้นตอนดังต่อไปนี้

มิติการดำเนินงานในระดับกรม

๑. การศึกษา สำรวจ ทบทวนและรวบรวมข้อมูลที่มีการผลิตของหน่วยงาน เพื่อคัดเลือก และยืนยัน การเป็นเจ้าของข้อมูลและตรวจสอบความพร้อมของแต่ละรายการข้อมูลที่มีก่อนเชื่อมโยงเข้าสู่ฐานข้อมูลกลาง ของกระทรวงเกษตรและสหกรณ์ (๑๐%) (เดือนมกราคม)

๒. พัฒนา ปรับปรุง คุณภาพของข้อมูลที่คัดเลือกให้มีคุณภาพ ปลอดภัย ทันสมัย ด้วยขั้นตอนการบริหารจัดการฐานข้อมูลที่น่าเชื่อถือ พร้อมกำหนดผู้รับผิดชอบในการบำรุงรักษาข้อมูล(๑๐%) (เดือนกุมภาพันธ์)

๓. การศึกษาและทำความเข้าใจความสัมพันธ์ของข้อมูลกับภารกิจของหน่วยงานเพื่อจัดแบ่งหมวดหมู่ของข้อมูล (Data Category) ได้แก่ ข้อมูลส่วนบุคคล ข้อมูลความมั่นคง ข้อมูลความลับทางราชการ และข้อมูลสาธารณะ (๑๐%) (เดือนกุมภาพันธ์)

๔. จัดทำ เมทาดาตา (Metadata) ของข้อมูล ทั้งเมทาดาตาเชิงธุรกิจ (Business Metadata) และเมทาดาตาเชิงเทคนิค (Technical Metadata) (๑๕%) (เดือนมีนาคม)

๕. จัดทำรายการบัญชีข้อมูล ให้อยู่ในรูปแบบของตารางรายชื่อชุดข้อมูล ให้อยู่ในรูปแบบรายงานหรือแอปพลิเคชัน เพื่ออำนวยความสะดวกในการค้นหา (๑๕%) (เดือนเมษายน)

๖. ดำเนินการเชื่อมโยงฐานข้อมูลตามรายการบัญชีข้อมูล เข้าสู่ระบบฐานข้อมูลกลางของกระทรวงเกษตรและสหกรณ์ (๒๕%) (เดือนพฤษภาคม)

๗. ดำเนินการเผยแพร่ข้อมูลผ่านระบบการเปิดเผยข้อมูล (Open data) โดยมีการกำหนดสิทธิ์ในการเข้าถึงข้อมูล ตามการจัดแบ่งหมวดหมู่ของข้อมูล (๑๕%) (เดือนกันยายน)

มติการดำเนินงานในระดับกระทรวง

๔. จัดทำระบบทะเบียนบัญชีข้อมูลกลางด้านเกษตร (Data Catalog) และฐานข้อมูลกลางของกระทรวงเกษตรและสหกรณ์ พร้อมให้มีการขึ้นทะเบียนข้อมูลจากทุกหน่วยงานในสังกัดกระทรวงเกษตรและสหกรณ์

๕. จัดทำระบบการแลกเปลี่ยนข้อมูลกลาง เพื่อให้หน่วยงานภายในกระทรวงเกษตรและสหกรณ์สามารถใช้ข้อมูลชุดเดียวกันได้

๖. จัดทำระบบการวิเคราะห์และนำเสนอข้อมูลกลางในรูปแบบที่สามารถเข้าถึงได้ง่าย

ข้อมูลพื้นฐาน :

ข้อมูลพื้นฐานประกอบตัวชี้วัด	๒๕๕๘	๒๕๕๙	๒๕๖๐	๒๕๖๑
ผลการดำเนินงาน	-	-	-	-

เป้าหมายของตัวชี้วัด :

- มติการดำเนินงานในระดับกรม

เป้าหมายขั้นต่ำ	เป้าหมายมาตรฐาน	เป้าหมายขั้นสูง
ดำเนินการตามขั้นตอนที่ ๑-๖	ดำเนินการตามขั้นตอนที่ ๑-๗	ดำเนินการตามขั้นตอนที่ ๑-๗ และมีการนำข้อมูลจากฐานข้อมูลกลางของกระทรวงเกษตรและสหกรณ์ไปใช้ในการบริหารราชการของหน่วยงาน

เป้าหมายของตัวชี้วัด :

- มติการดำเนินงานในระดับกระทรวง

เป้าหมายขั้นต่ำ	เป้าหมายมาตรฐาน	เป้าหมายขั้นสูง
ดำเนินการตามขั้นตอนที่ ๑	ดำเนินการตามขั้นตอนที่ ๑-๒	ดำเนินการตามขั้นตอนที่ ๑-๓

เงื่อนไข/หมายเหตุ : ข้อมูลการผลิตสินค้าเกษตรทุกชนิดที่ใช้ในการประมวลผล จะหมายถึง ข้อมูลการทำกิจกรรมด้านการเกษตรที่ได้รับจากเกษตรกรผู้ขึ้นทะเบียนกับกระทรวงเกษตรและสหกรณ์เท่านั้น

ประโยชน์ที่คาดว่าจะประชาชนจะได้รับ :

มีศูนย์กลางข้อมูลด้านการเกษตรกลางที่สามารถให้บริการประชาชนได้ในจุด/ช่องทางเดียว หรือ ประชาชนสามารถเข้าถึงข้อมูลด้านการเกษตรได้ง่าย สะดวก รวดเร็ว เพื่อใช้ประกอบการพิจารณาตัดสินใจ ประกอบอาชีพทางด้านการเกษตร รวมทั้ง ภาครัฐใช้ประกอบวิเคราะห์ปัญหา/สถานการณ์ต่างๆ เพื่อแก้ไข ปัญหาผลกระทบที่อาจจะเกิดขึ้นและอาจส่งผลกระทบต่อเกษตรกรได้ทันต่อสถานการณ์

หน่วยงานรับผิดชอบ :

๑. คณะกรรมการเทคโนโลยีสารสนเทศ (CIO) ของกระทรวงเกษตรและสหกรณ์
๒. ส่วนราชการในสังกัดกระทรวงเกษตรและสหกรณ์

ซึ่งขณะนี้ได้ดำเนินการเสนอร่างตัวชี้วัดดังกล่าวให้รัฐมนตรีว่าการกระทรวงฯ พิจารณาแล้ว

๒. แผนการขับเคลื่อนการพัฒนากระบวนการข้อมูลขนาดใหญ่(Big Data) ปี พ.ศ. ๒๕๖๒-๒๕๖๔

ประเด็น (๑)	วิธีดำเนินการ (How to) ในแต่ละปี (๒)	เป้าหมายหรือผลลัพธ์ (๓)	ผลผลิต (Output) ที่ได้รับในแต่ละปีงบประมาณ (๔)				หน่วยงานดำเนินการ
			ปี ๒๕๖๒	ปี ๒๕๖๓	ปี ๒๕๖๔	ปี ๒๕๖๕	
พัฒนาจัดทำฐานข้อมูล Big Data ด้านการเกษตรที่สามารถใช้ประโยชน์ เชื่อมโยงกับหน่วยงานอื่นที่เกี่ยวข้องได้	ปี ๒๕๖๒ ๑. พัฒนาระบบบันทึกทำ ๒. เชื่อมโยงและจัดเก็บชุดข้อมูลขนาดใหญ่ ข้อมูลที่เป็น master data ของกระทรวงเกษตรและสหกรณ์ ได้แก่ - ข้อมูลเกษตรกร ได้แก่ ทะเบียนเกษตรกร กิจกรรมการทำเกษตร การเป็นสมาชิก สหกรณ์ แปลง/บ่อ/ฟาร์ม การเกษตร สมาชิกสหกิจชุมชน การประสานภัยพิบัติ - ข้อมูลพื้นที่ทำเกษตรได้แก่ ชุดดิน พื้นที่ที่เหมาะสมการเพาะปลูกพืชเศรษฐกิจ พื้นที่ สปก - ข้อมูลแหล่งน้ำสำหรับทำการเกษตร ได้แก่ แผนที่ลุ่มน้ำ/ฝั่งน้ำ พื้นที่ชลประทาน ข้อมูลอ่างเก็บน้ำ ข้อมูลแหล่งน้ำใน/นอกเขตชลประทาน ข้อมูลการทำเหมือง ๓. เชื่อมโยงข้อมูลขนาดใหญ่ ข้อมูลที่เป็น Transaction ข้อมูลที่	เป้าหมายปี ๒๕๖๒ 1. การวิเคราะห์ข้อมูล การผลิตสินค้าเกษตรของประเทศ โดยจำแนกเป็น ข้อมูลสินค้าเกษตรด้านพืช ด้านสัตว์ ด้านประมง กับแหล่งผลิต ได้แก่ พื้นที่ (จังหวัด อำเภอ ตำบล หมู่บ้าน) แหล่งน้ำ(ใน/นอกเขตชลประทาน) ลักษณะดิน(ชุดดิน/การถือครองสิทธิ์) และการชลประทาน 2. การวิเคราะห์ข้อมูล การเกิดภัยพิบัติที่ผ่าน มา โดยจำแนกข้อมูล การเกิดภัยพิบัติกับพื้นที่ การเกษตรตามพื้นที่ สินค้าเกษตร ความถี่ ช่วงเวลา ประเภทของ ภัยที่เกิดขึ้น ลักษณะ ความเสียหาย ระดับ ความรุนแรง	ปี ๒๕๖๒ รายงานข้อมูล (Descriptive Analytics) สถานการณ์การประสบปัญหาด้านภัยพิบัติ การเกษตรของประเทศไทย ประกอบด้วย ๑. รายงานสถานการณ์การผลิตสินค้าเกษตรด้านพืช สัตว์ ประมง ที่แสดงให้เห็นข้อมูลสินค้าที่สัมพันธ์กับมิติพื้นที่ การผลิต เวลา และการคาดการณ์ ผลผลิต ๒. การติดตามและคาดการณ์การเกิดภัยพิบัติ พร้อมประวัติการเกิดภัยพิบัตีย้อนหลังจนถึงปัจจุบัน	ปี ๒๕๖๓ รายงานข้อมูลการคาดการณ์หรือทำนาย (Predictive Analytics) สถานการณ์การผลิตสินค้าเกษตรและปริมาณสินค้าเกษตรที่จะเข้าสู่ตลาดในแต่ ละช่วงเวลา ประกอบด้วย ๑. รายงานปัญหาหรือปรากฏการณ์ต่อสถานการณ์การผลิตสินค้าเกษตรของประเทศไทย แหล่งผลิต กำลังการผลิตสินค้าเกษตรแต่ ละชนิดที่อยู่ไปแปลงเกษตรของเกษตรกร ที่ขึ้นทะเบียนกับกระทรวงเกษตรและ สหกรณ์ ๒. การประเมินความเสี่ยงที่จะได้รับผลกระทบจาก สถานการณ์ภัยพิบัติ ด้านการเกษตร เพื่อ นำไปสู่การรับมือ และบริหารจัดการ ความเสี่ยงที่จะเกิดขึ้นในอนาคต ประกอบด้วย 1. การคาดการณ์ หรือทำนายปริมาณ สินค้าเกษตรที่จะเข้าสู่ตลาดในแต่ละ ช่วงเวลา 2. การประเมิน ความเสี่ยง การผลิต สินค้าเกษตรที่จะ ได้รับผลกระทบจาก	ปี ๒๕๖๔ รายงานการวิเคราะห์และคาดการณ์ (Prescriptive Analytics) ความเสียหายของสินค้าเกษตรที่จะได้รับ ผลกระทบจาก สถานการณ์ภัยพิบัติ ด้านการเกษตร เพื่อ นำไปสู่การรับมือ และบริหารจัดการ ความเสี่ยงที่จะเกิดขึ้นในอนาคต ประกอบด้วย 1. การคาดการณ์ หรือทำนายปริมาณ สินค้าเกษตรที่จะเข้าสู่ตลาดในแต่ละ ช่วงเวลา 2. การประเมิน ความเสี่ยง การผลิต สินค้าเกษตรที่จะ ได้รับผลกระทบจาก	ปี ๒๕๖๕ ทุก หน่วยงาน ในสังกัด กระทรวง เกษตรและ สหกรณ์ ร่วม ดำเนินการ	

ประเด็น (๑)	วิธีดำเนินการ (How to) ในแต่ละปี (๒)	เป้าหมายหรือผลลัพธ์ (๓)	ผลิตภัณฑ์ (Output) ที่ได้รับในแต่ละปีงบประมาณ (๔)			ระยะเวลาดำเนินการ				หน่วยงานดำเนินการ
			ปี ๒๕๖๒	ปี ๒๕๖๓	ปี ๒๕๖๔	ปี ๒๕๖๒	ปี ๒๕๖๓	ปี ๒๕๖๔		
	<p>data จากภายนอกกระทรวงเกษตรและสหกรณ์ ได้แก่</p> <ul style="list-style-type: none"> - ข้อมูลสภาพอากาศ ได้แก่ กรมอุตุนิยมวิทยา (ข้อมูลเรดาร์ฝน เส้นทางพายุ การคาดการณ์ฝน การพยากรณ์อากาศ) - ข้อมูลการเกิดภัยพิบัติ ได้แก่ กรมป้องกันและบรรเทาสาธารณภัยพิบัติ (ประกาศภัยและพื้นที่ประสบภัยและการให้ความช่วยเหลือ, ประเภทของภัย, วันเดือนปีที่เกิด-สิ้นสุดภัย, พื้นที่เกิดภัย, วันที่ประกาศภัย) Gistda- ข้อมูลภาพถ่ายดาวเทียมพื้นที่เพาะปลูกข้าว, ข้อมูลประวัติการเกิดภัยพิบัติ ๔. พัฒนากลไกการตลาดวิเคราะห์ข้อมูลขนาดใหญ่ (Big Data Analytic) <ul style="list-style-type: none"> - วิเคราะห์ข้อมูลการผลิตสินค้าเกษตร - วิเคราะห์ข้อมูลการประสบปัญหาด้านภัยพิบัติด้านการเกษตร 		<p>ปี ๒๕๖๒</p> <p>๓. การติดตามและคาดการณ์ความเสี่ยงที่เกิดขึ้นในและพื้นที่ที่ย้อนหลังจนถึงปัจจุบัน</p> <p>๔. การสังเกตและเฝ้าระวังพื้นที่ที่เกิดภัยพิบัติและยังไม่เกิดภัยพิบัติ</p>	<p>ปี ๒๕๖๓</p> <p>เกิดขึ้นแก่เกษตรกรในเบื้องต้น เช่น เกษตรกรที่ได้รับผลกระทบ ผลผลิตที่เสียหาย ขนาดพื้นที่ ระดับความรุนแรง และมูลค่าความเสียหาย</p> <p>๓. การติดตามและเฝ้าระวังข้อมูล ความสัมพันธ์ของปัจจัยต่าง ๆ ที่มีผลต่อปริมาณสินค้า ราคาสินค้า คุณภาพสินค้า ความต้องการสินค้าข้อมูล ที่จะเกิดขึ้นภายหลังจากการได้รับผลกระทบด้านภัยพิบัติ</p>	<p>ปี ๒๕๖๔</p> <p>ภัยพิบัติ สำหรับสนับสนุนการตัดสินใจวางแผนการผลิตสินค้าเกษตร</p> <p>3. ระบบให้คำแนะนำการวางแผนการผลิตสินค้าเกษตร</p>					

ประเด็น (๑)	วิธีดำเนินการ (How to) ในแต่ละปี (๒)	เป้าหมายหรือผลลัพธ์ (๓)	ผลผลิต (Output) ที่ได้รับในแต่ละปีงบประมาณ (๔)		ระยะเวลาดำเนินการ				หน่วยงานดำเนินการ
			ปี ๒๕๖๒	ปี ๒๕๖๓	ปี ๒๕๖๒	ปี ๒๕๖๓	ปี ๒๕๖๔	ปี ๒๕๖๕	
	<p>ปี ๒๕๖๓</p> <p>๑. เชื่อมโยงและจัดเก็บชุดข้อมูลขนาดใหญ่ ข้อมูลที่เป็น transaction data ของกระทรวงเกษตรและสหกรณ์ ได้แก่ ข้อมูลอุปสงค์/อุปทานสินค้าเกษตร จำแนกตามรายสินค้า (หลัก) ดังนี้</p> <p>๑) ข้าว</p> <p>๒) ยางพารา</p> <p>๓) ปาล์มน้ำมัน</p> <p>๔) ข้าวโพดเลี้ยงสัตว์</p> <p>๕) อ้อยโรงงาน</p> <p>๖) ไม้เนื้อ</p> <p>๗) สุกกร</p> <p>๘) ไคเนื่อ</p> <p>๙) กุ้ง</p> <p>๑๐) ปลาบิล</p> <p>๑๑) มันสำปะหลัง</p> <p>๑๒) ลำไย</p> <p>๑๓) เงาะ</p> <p>๑๔) มังคุด</p> <p>๑๕) ทุเรียน</p> <p>๑๖) มะพร้าว</p> <p>๑๗) กาแฟ</p>	<p>เป้าหมาย ปี ๒๕๖๓</p> <p>1. วิเคราะห์หาความสัมพันธ์ของปัจจัยต่าง ๆ ที่จะเกิดขึ้นภายหลังจากการได้รับผลกระทบด้านภัยพิบัติ เช่น ปริมาณสินค้าราคาสินค้า คุณภาพสินค้า ความต้องการสินค้า เป็นต้น</p> <p>2. การคาดการณ์พื้นที่ที่จะได้รับความเสียหายจากภัยพิบัติด้านการเกษตร</p>							

ประเด็น (๑)	วิธีดำเนินการ (How to) ในแต่ละปี (๒)	เป้าหมายหรือผลลัพธ์ (๓)	ผลผลิต (Output) ที่ได้รับในแต่ละปีงบประมาณ (๔)				หน่วยงาน ดำเนินการ
			ปี ๒๕๖๒	ปี ๒๕๖๓	ปี ๒๕๖๔	ปี ๒๕๖๕	
	<p>๒. พัฒนาโมเดลการวิเคราะห์ข้อมูลขนาดใหญ่ (Big Data Analytic)</p> <ul style="list-style-type: none"> - วิเคราะห์ข้อมูลการผลิตสินค้าเกษตร - การคาดการณ์การผลิตที่จะได้รับความเสียหายจากภัยพิบัติซึ่งจะนำไปสู่การป้องกันและกรวางแผนการผลิตในภาวะที่มีความเสี่ยงต่อการประสบภัยพิบัติ เช่น ภัยแล้ง ภัยน้ำท่วม ฝนทิ้งช่วง 						
	<p>ปี ๒๕๖๔</p> <p>๑. พัฒนาโมเดลการวิเคราะห์ข้อมูลขนาดใหญ่ (Big Data Analytic)</p> <ul style="list-style-type: none"> - การคาดการณ์หรือทำนายปริมาณสินค้าเกษตรที่จะเข้าสู่ตลาด - ประเมินความเสี่ยงการผลิสินค้า 	<p>เป้าหมายปี ๒๕๖๔ มี ดังนี้</p> <ol style="list-style-type: none"> 1. การคาดการณ์หรือทำนายปริมาณสินค้าเกษตรที่จะเข้าสู่ตลาดในแต่ละช่วงเวลา 2. การคาดการณ์การผลิตที่จะได้รับความเสียหายจากภัยพิบัติซึ่งจะนำไปสู่การป้องกันและกรวางแผนการผลิตในภาวะที่มีความ 					

ข้อเสนอเพื่อพิจารณา

๑. รับทราบ ผลการดำเนินงานในปีงบประมาณ พ.ศ. ๒๕๖๑
๒. เห็นชอบ แนวทางการพัฒนาระบบข้อมูลขนาดใหญ่ (Big Data) ของกระทรวงเกษตรและสหกรณ์
๓. เห็นชอบ ร่าง กำหนดเป็นตัวชี้วัด Agenda สำคัญตามที่รัฐมนตรีกำหนด ในส่วนกระทรวงเกษตรและสหกรณ์ พร้อมนำไปกำหนดเป็นตัวชี้วัดของหน่วยงาน
๔. เห็นชอบ ในการมอบหมายทุกหน่วยงานดำเนินการจัดทำฐานข้อมูลกลางของกระทรวงเกษตรและสหกรณ์ ตามขั้นตอนในมิติระดับกรม
๕. เห็นชอบให้หน่วยงานดังต่อไปนี้

ด้าน	ชุดข้อมูลกลาง	สถานะการจัดส่ง	หน่วยงานผู้ผลิตข้อมูล
ข้อมูลเกษตรกรและสถาบันเกษตรกร	1) ข้อมูลทะเบียนเกษตรกร (Farmer ONE)	✗	สำนักงานเศรษฐกิจการเกษตร
	2) ข้อมูลทะเบียนเกษตรกรด้านพืช	✗	กรมส่งเสริมการเกษตร
	3) ข้อมูลทะเบียนเกษตรกรด้านประมง	✗	กรมประมง
	4) ข้อมูลทะเบียนเกษตรกรด้านปศุสัตว์	✗	กรมปศุสัตว์
	5) ข้อมูลวิสาหกิจชุมชน	✗	กรมส่งเสริมการเกษตร
	6) ข้อมูลกลุ่มเกษตรกร	✗	กรมส่งเสริมสหกรณ์
	7) ข้อมูลทะเบียนสหกรณ์	✗	กรมส่งเสริมสหกรณ์
	8) ข้อมูลสมาชิกสหกรณ์	✗	กรมส่งเสริมสหกรณ์
	9) ข้อมูลเกษตรกรผู้ประสบภัยพิบัติ	✗	กรมส่งเสริมการเกษตร กรมประมง สำนักงานปลัดกระทรวงฯ
สินค้าเกษตร	10) ข้อมูลเศรษฐกิจการเกษตร	✗	สำนักงานเศรษฐกิจการเกษตร
	11) ข้อมูลสินค้าเกษตร ด้านพืช ข้าว ยางพารา ปาล์มน้ำมัน อ้อย โรงงาน มันสำปะหลังโรงงาน ทุเรียน ข้าวโพดเลี้ยงสัตว์ลำไย สับปะรด ด้านปศุสัตว์ ไก่เนื้อ สุกร โคเนื้อ ด้านประมง กุ้ง ปลานิล ด้านหม่อนไหม	✗	กรมส่งเสริมการเกษตร กรมการข้าว กรมวิชาการเกษตร กรมปศุสัตว์ กรมประมง กรมหม่อนไหม

ดำเนินการเชื่อมโยงข้อมูลที่กำหนด ในรูปแบบ Data views กับฐานข้อมูลกลางของกระทรวงเกษตรและสหกรณ์ ให้แล้วเสร็จภายใน เดือนธันวาคม ๒๕๖๑

ความเห็นที่ประชุม

๑. ควรเรียนเชิญสำนักงานพัฒนารัฐบาลดิจิทัล มาสร้างความเข้าใจในเรื่องที่เกี่ยวข้อง พร้อมหาข้อสรุปจากผู้บริหารว่า เมื่อจัดทำ Big Data แล้วต้องการเห็นสิ่งใดบ้าง โดยระยะแรกอาจจะดูว่าแต่ละหน่วยงานจะนำข้อมูลใดมาเชื่อมต่อ ข้อมูลที่จะนำมาเชื่อมต่อมีความพร้อมเพียงใด เมื่อนำมาเชื่อมต่อแล้วสร้าง Output Outcome ที่ทำให้ผู้บริหารนำไปใช้ประโยชน์ได้อย่างไร
๒. ในเรื่องตัวชี้วัดควรประสานสำนักงานพัฒนารัฐบาลดิจิทัล, กพร. เพื่อเจรจาให้ได้ข้อยุติ และนำเสนอผู้บริหารต่อไป ควรใช้คำที่เข้าใจได้ตรงกัน และเป็นตัวชี้วัดที่กระทรวงดิจิทัลเพื่อเศรษฐกิจและสังคม, สำนักงานพัฒนารัฐบาลดิจิทัล กพร. เห็นชอบ
๓. การดำเนินงานในเรื่อง Big Data ควรมีการทบทวนการดำเนินงานใหม่

- ปีที่ ๑ ทุกหน่วยงานควรวางโจทย์ให้ชัดเจน จากนั้นออกแบบข้อมูลที่เกี่ยวข้อง รวมถึงดำเนินการและจัดทำข้อมูลตามกรอบการกำกับดูแลข้อมูล (Data Governance Framework)
- ปีที่ ๒ เป็นการเชื่อมข้อมูลระหว่างหน่วยงาน โดยจะมีความชัดเจนในเรื่องเจ้าภาพ และการจัดการฐานข้อมูล
- ปีที่ ๓ เป็นการเชื่อมโยงและวิเคราะห์

๔. ควรดำเนินงานในเรื่องการจัดทำแผนปฏิบัติการดิจิทัลของกระทรวงเกษตรและสหกรณ์ควบคู่ไป มติที่ประชุม

เห็นชอบให้ฝ่ายเลขานุการหารือร่วมกับหน่วยงานในสังกัดกระทรวง เพื่อดำเนินการให้เป็นไปตามความเห็นที่ประชุม และนำกลับมาเสนออีกครั้ง

ระเบียบวาระที่ ๕ เรื่องอื่นๆ (ถ้ามี)
 ไม่มี

เลิกประชุม เวลา ๑๗.๐๐ น.



(นายเทเวศร์ ปัญญาแก้ว)
ผู้จัดรายงานการประชุม



(นายศิริชัย เอื้อบุญกนก)
กรรมการและเลขานุการ
ผู้ตรวจรายงานการประชุม