



## คู่มือการดำเนินงาน

แผนปฏิบัติการฟื้นฟู เยียวยา เกษตรกรผู้ประสบภัยฝนทิ้งช่วง  
และอุทกภัย ปี 2562

กระทรวงเกษตรและสหกรณ์

(กรมส่งเสริมการเกษตร กรมการข้าว กรมประมง กรมปศุสัตว์)

ตุลาคม 2562

## คำนำ

เนื่องจากในปี 2562 ประเทศไทยประสบปัญหาฝนทิ้งช่วงเดือนมิถุนายนถึงสิงหาคม และเกิดอุทกภัยในช่วงเวลาต่อมาต่อเนื่องจนถึงเดือนตุลาคม ส่งผลให้รอบระยะเวลาการเพาะปลูกทางการเกษตรไม่เป็นไปตามฤดูกาล กระทบต่อผลผลิตและโอกาสในการสร้างรายได้ที่เกษตรกรควรจะได้รับ ซึ่งทำให้กระแสเงินสดในมือของเกษตรกรลดลง อาจไม่เพียงพอต่อการดำรงชีพและนำไปสู่การก่อหนี้สินเพิ่มขึ้น กระทรวงเกษตรและสหกรณ์จึงได้จัดทำแผนปฏิบัติการฟื้นฟู เยียวยาเกษตรกรผู้ประสบภัยฝนทิ้งช่วงและอุทกภัย ปี 2562 เพื่อสร้างรายได้หรือลดรายจ่ายในครัวเรือนให้แก่เกษตรกรผู้ประสบภัยฝนทิ้งช่วงและอุทกภัยปี 2562 ให้สามารถทำการผลิตได้ทันทีหลังน้ำลดเป็นการบรรเทาความเดือนร้อนแก่เกษตรกรผู้ประสบภัย ให้สามารถประกอบอาชีพการเกษตรได้อย่างต่อเนื่อง สามารถสร้างรายได้และผลผลิตเพื่อเป็นค่าใช้จ่ายในครัวเรือนได้ในระยะสั้น

กระทรวงเกษตรและสหกรณ์

ตุลาคม 2562

## สารบัญ

	หน้า
1. หลักการและเหตุผล	1
2. วัตถุประสงค์	2
3. พื้นที่ดำเนินการ	3
4. คุณสมบัติเกษตรกร	3
5. เป้าหมาย	4
6. ระยะเวลาดำเนินการ	4
7. ขั้นตอนการดำเนินงาน	4
8. แผนปฏิบัติงาน	6
9. หน่วยงานรับผิดชอบโครงการ	7
ภาคผนวก	8
ภาคผนวกที่ 1 หนังสือสำนักงานเลขาธิการรัฐมนตรี ด่วนที่สุด ที่ นร 0505/33952 ลงวันที่ 17 ตุลาคม 2562	9
ภาคผนวกที่ 2 แผนผังขั้นตอนการดำเนินโครงการตามแผนปฏิบัติการฟื้นฟู เยียวยา เกษตรกรผู้ประสบภัยพื้นที่ช่วงและอุทกภัย ปี 2562	15
ภาคผนวกที่ 3 แบบรับสมัครเกษตรกรผู้เข้าร่วมโครงการตามแผนปฏิบัติการฟื้นฟู เยียวยา เกษตรกรผู้ประสบภัยพื้นที่ช่วงและอุทกภัย ปี 2562	16
ภาคผนวกที่ 4 คู่มือการดำเนินงานโครงการส่งเสริมการปลูกพืชใช้น้ำน้อยเพื่อสร้าง รายได้แก่เกษตรกร	18
ภาคผนวกที่ 5 คู่มือการดำเนินโครงการรักษาระดับปริมาณและคุณภาพข้าวปี 2563/64	19
ภาคผนวกที่ 6 คู่มือการดำเนินโครงการพัฒนาเสริมทางเลือกอาชีพด้านประมง การเลี้ยงปลานิลแปลงเพศในบ่อดิน	20
ภาคผนวกที่ 7 คู่มือการดำเนินโครงการส่งเสริมการเลี้ยงสัตว์ปีก เพื่อฟื้นฟูเกษตรกร ที่ประสบปัญหาอุทกภัย	21
ภาคผนวกที่ 8 คู่มือการดำเนินโครงการสร้างรายได้จากอาชีพประมงในแหล่งน้ำชุมชน	22

## คู่มือ

# แผนปฏิบัติการฟื้นฟู เยียวยา เกษตรกรผู้ประสบภัยฝนทิ้งช่วงและอุทกภัย ปี 2562

## 1. หลักการและเหตุผล

เนื่องจากในปี 2562 ประเทศไทยประสบปัญหาฝนทิ้งช่วงเดือนมิถุนายนถึงสิงหาคม และเกิดอุทกภัยในช่วงเวลาต่อมาต่อเนื่องจนถึงเดือนตุลาคม ส่งผลให้รอบระยะเวลาการเพาะปลูกทางการเกษตรไม่เป็นไปตามฤดูกาล กระทบต่อผลผลิตและโอกาสในการสร้างรายได้ที่เกษตรกรควรจะได้รับ ซึ่งทำให้กระแสเงินสดในมือของเกษตรกรลดลง อาจไม่เพียงพอต่อการดำรงชีพและนำไปสู่การก่อหนี้สินเพิ่มขึ้น

โดยจากสถานการณ์ฝนทิ้งช่วง เมื่อช่วงเดือนมิถุนายนถึงเดือนสิงหาคม 2562 เกิดขึ้นในหลายพื้นที่โดยเฉพาะภาคตะวันออกเฉียงเหนือและภาคเหนือ ส่งผลให้พื้นที่การเกษตรเสียหายสิ้นเชิง ตามระเบียบกระทรวงการคลัง ว่าด้วยเงินทดรองราชการเพื่อช่วยเหลือผู้ประสบภัยพิบัติกรณีฉุกเฉิน พ.ศ. 2562 ประกอบกับสถานการณ์อุทกภัย เนื่องจากพายุ “โพดุล” (PODUL) และพายุ “คาลจิกิ” (KAJIKI) ตั้งแต่วันที่ 29 สิงหาคม 2562 เป็นต้นมา ทำให้เกิดอุทกภัยในพื้นที่ภาคเหนือและภาคตะวันออกเฉียงเหนือ

ทั้งนี้ การให้ความช่วยเหลือ เยียวยาเกษตรกรผู้ประสบภัยดำเนินการภายใต้หลักการ ดังนี้

1. เกษตรกรที่เข้าร่วมโครงการตามแผนปฏิบัติการฟื้นฟู เยียวยาฯ ต้องเป็นเกษตรกรผู้ประสบภัยฝนทิ้งช่วง/ฝนแล้งหรืออุทกภัย ปี 2562 ที่ได้รับความเสียหายสิ้นเชิง และได้รับการช่วยเหลือตามระเบียบกระทรวงการคลัง ว่าด้วยเงินทดรองราชการเพื่อช่วยเหลือผู้ประสบภัยพิบัติกรณีฉุกเฉิน พ.ศ. 2562

2. การช่วยเหลือตามแผนปฏิบัติการฟื้นฟู เยียวยา ฯ เป็นการเยียวยาเพิ่มเติมจากระเบียบกระทรวงการคลัง ฯ เนื่องจากเหตุที่มาของปัญหาที่เกิดขึ้นพิเศษ เฉพาะห้วงเวลา คือ เกษตรกรประสบปัญหาทั้งภัยฝนทิ้งช่วงและปัญหาอุทกภัยติดต่อกัน ทำให้ขาดโอกาสในการสร้างรายได้ ดังนั้นการฟื้นฟู เยียวยาผู้ประสบภัยต่อเนื่อง ให้ผ่านพ้นและสามารถฟื้นฟูอาชีพการเกษตรได้ตามปกติโดยเร็ว

3. แผนปฏิบัติการฟื้นฟู เยียวยา ฯ ต้องมีการเชื่อมโยงตลาดระหว่างแหล่งผลิตกับแหล่งรับซื้อผลผลิตให้มีความชัดเจน โดยพิจารณาพื้นที่ที่มีความเหมาะสมในการผลิตที่สอดคล้องกับปริมาณน้ำต้นทุนในพื้นที่ รวมทั้ง ให้คำแนะนำทางวิชาการ เพื่อให้เกษตรกรมีศักยภาพในการปรับตัวรองรับการเปลี่ยนแปลงสภาพภูมิอากาศ และการสร้างใหม่ที่ดีกว่าเดิม

โดยแผนปฏิบัติการฟื้นฟู เยียวยา เกษตรกรผู้ประสบภัยฝนทิ้งช่วงและอุทกภัย ปี 2562 วงเงินรวม 3,120.8618 ล้านบาท เป้าหมายเกษตรกร 1,075,000 ล้านครัวเรือน จำนวน 5 โครงการ ดังนี้

1) โครงการส่งเสริมการปลูกพืชใช้น้ำน้อยเพื่อสร้างรายได้แก่เกษตรกร (ข้าวโพดเลี้ยงสัตว์ ถั่วเขียว) วงเงิน 374.5248 ล้านบาท หน่วยงานรับผิดชอบ กรมส่งเสริมการเกษตร เป้าหมาย เกษตรกร จำนวน 150,000 ครัวเรือน พื้นที่ 1.4 ล้านไร่ โดยสนับสนุนเป็นเงินโอนเข้าบัญชีเกษตรกร เพื่อซื้อเมล็ดพันธุ์ ให้ความช่วยเหลือตามพื้นที่ปลูกจริง รายละไม่เกิน 20 ไร่ ข้าวโพดเลี้ยงสัตว์ เกษตรกร 100,000 ครัวเรือน พื้นที่ 1.0 ล้านไร่ อัตราไร่ละ 245 บาท (ครัวเรือนละ 4,900 บาท) ถั่วเขียว เกษตรกร 50,000 ครัวเรือน พื้นที่ 0.4 ล้านไร่ อัตราไร่ละ 200 บาท (ครัวเรือนละ 4,000 บาท)

2) โครงการรักษาระดับปริมาณและคุณภาพข้าวปี 2563/64 วงเงิน 1,739.429 ล้านบาท หน่วยงานรับผิดชอบ กรมการข้าว เป้าหมาย เกษตรกร จำนวน 827,000 ครัวเรือน เมล็ดพันธุ์ข้าว 63,200 ตัน พื้นที่ 6.32 ล้านไร่ โดยสนับสนุนเมล็ดพันธุ์ข้าวแก่เกษตรกร ไร่ละ 10 กิโลกรัม ไม่เกิน ครัวเรือนละ 10 ไร่ ทั้งนี้ จะจัดส่งเมล็ดพันธุ์ข้าวกลุ่มไม่ไวแสง ช่วงเดือนกลางเดือนพฤศจิกายน ถึง กลางเดือนธันวาคม 2562 สำหรับเกษตรกรผู้ปลูกข้าวกลุ่มข้าวไวแสง จะจัดส่ง ช่วงเดือนมีนาคม ถึง เดือนเมษายน 2563

3) โครงการพัฒนาเสริมทางเลือกอาชีพด้านประมง การเลี้ยงปลานิลแปลงเพศในบ่อดิน วงเงิน 260 ล้านบาท หน่วยงานรับผิดชอบ กรมประมง มีเป้าหมายเกษตรกร จำนวน 50,000 ราย โดยสนับสนุนพันธุ์ปลาและอาหารสัตว์น้ำให้แก่เกษตรกร (เกษตรกรได้รับพันธุ์ปลานิลแปลงเพศ รายละ 800 ตัว พร้อมอาหารสัตว์น้ำนําร่อง จำนวน 120 กิโลกรัม) (รายละ 5,000 บาท)

4) โครงการส่งเสริมการเลี้ยงสัตว์ปีก เพื่อฟื้นฟูเกษตรกรที่ประสบปัญหาอุทกภัย วงเงิน 240 ล้านบาท หน่วยงานรับผิดชอบ กรมปศุสัตว์ เป้าหมาย เกษตรกร 48,000 ครัวเรือน โดยสนับสนุนเป็น เงินโอนเข้าบัญชีเกษตรกร เพื่อซื้อพันธุ์ไก่ไข่ เป็ดไข่ ครัวเรือนละ 10 ตัว ไก่พื้นเมืองทะเลเทศ ครัวเรือนละ 30 ตัว พร้อมค่าอาหารและค่าวัสดุ (ครัวเรือนละ 4,850 บาท)

5) โครงการสร้างรายได้จากอาชีพประมงในแหล่งน้ำชุมชน วงเงิน 506.908 ล้านบาท หน่วยงานรับผิดชอบ กรมประมง เป้าหมาย แหล่งน้ำในชุมชน จำนวน 1,436 แห่ง ในพื้นที่ 129 อำเภอ โดยปล่อยพันธุ์สัตว์น้ำ (กึ่งก้ามกราม) ในแหล่งน้ำชุมชน โดยสนับสนุนลูกพันธุ์กึ่งก้ามกรามขนาดตั้งแต่ 5 - 7 เซนติเมตรขึ้นไป จำนวน 200,000 ตัวต่อแหล่งน้ำ

## 2. วัตถุประสงค์

เพื่อสร้างรายได้หรือลดรายจ่ายในครัวเรือนให้แก่เกษตรกรผู้ประสบภัยฝนทิ้งช่วงและอุทกภัย ปี 2562 ให้สามารถทำการผลิตได้ทันทีหลังน้ำลด เป็นการบรรเทาความเดือดร้อนแก่เกษตรกร ผู้ประสบภัย ให้สามารถประกอบอาชีพการเกษตรได้อย่างต่อเนื่อง สามารถสร้างรายได้และผลผลิต เพื่อเป็นค่าใช้จ่ายในครัวเรือนได้ในระยะสั้น

### 3. พื้นที่ดำเนินการ

พื้นที่ประสบสถานการณ์ฝนทิ้งช่วง และพื้นที่ประสบสถานการณ์อุทกภัย เนื่องจากพายุ “โพดุล” (PODUL) และ/หรือ พายุ “คาจิกิ” (KAJIKI) โดยเป็นพื้นที่ที่ประสบภัยพิบัติที่ได้รับความเสียหายสิ้นเชิง และได้รับการช่วยเหลือตามระเบียบกระทรวงการคลัง ว่าด้วยเงินอุดหนุนราชการ เพื่อช่วยเหลือผู้ประสบภัยพิบัติกรณีฉุกเฉิน พ.ศ. 2562 รวมทั้งสิ้น จำนวน 39 จังหวัด ข้อมูล ณ วันที่ 25 ตุลาคม 2562 ดังนี้

- ภาคเหนือ 14 จังหวัด ได้แก่ จังหวัดกำแพงเพชร เชียงใหม่ เชียงราย น่าน นครสวรรค์ พิชณุโลก พิษณุโลก เพชรบูรณ์ แพร่ แม่ฮ่องสอน ลำปาง สุโขทัย อุตรดิตถ์ และจังหวัดอุทัยธานี
- ภาคตะวันออกเฉียงเหนือ 17 จังหวัด ได้แก่ จังหวัดกาฬสินธุ์ ขอนแก่น ชัยภูมิ นครพนม นครราชสีมา บุรีรัมย์ มหาสารคาม มุกดาหาร ยโสธร ร้อยเอ็ด ศรีสะเกษ สกลนคร สุรินทร์ อำนาจเจริญ อุบลราชธานี อุตรดิตถ์ และจังหวัดหนองคาย
- ภาคกลาง 7 จังหวัด ได้แก่ จังหวัดลพบุรี สระบุรี สุพรรณบุรี สระแก้ว ตราด กาญจนบุรี และจังหวัดราชบุรี
- ภาคใต้ 1 จังหวัด คือ จังหวัดพัทลุง

หมายเหตุ :

1. พื้นที่ประกาศเขตการให้ความช่วยเหลือผู้ประสบภัยพิบัติกรณีฉุกเฉิน ฝนทิ้งช่วง/ฝนแล้ง ช่วงภัย วันที่ 1 มิถุนายน ถึง 31 ตุลาคม 2562 จำนวน 19 จังหวัด ได้แก่ จังหวัดสุพรรณบุรี นครสวรรค์ นครราชสีมา ชัยภูมิ อุทัยธานี บุรีรัมย์ อุตรดิตถ์ สระแก้ว สระบุรี ลพบุรี ขอนแก่น พิชณุโลก พิษณุโลก เพชรบูรณ์ เชียงราย กำแพงเพชร พัทลุง น่าน และจังหวัดสุโขทัย
2. พื้นที่ประกาศเขตการให้ความช่วยเหลือผู้ประสบภัยพิบัติกรณีฉุกเฉิน อุทกภัย/อุทกภัย (น้ำป่าไหลหลาก)/อุทกภัย(น้ำท่วมฉับพลันและน้ำป่าไหลหลาก) ช่วงภัย 23 สิงหาคม ถึง 31 ตุลาคม 2562 จำนวน 28 จังหวัด ได้แก่ จังหวัดบุรีรัมย์ สระแก้ว ขอนแก่น พิชณุโลก พิษณุโลก เพชรบูรณ์ ศรีสะเกษ สุรินทร์ น่าน สุโขทัย มหาสารคาม มุกดาหาร แม่ฮ่องสอน อำนาจเจริญ ร้อยเอ็ด แพร่ ยโสธร อุบลราชธานี สกลนคร เชียงใหม่ อุตรดิตถ์ กาฬสินธุ์ นครพนม ลำปาง หนองคาย ตราด กาญจนบุรี และจังหวัดราชบุรี

### 4. คุณสมบัติเกษตรกร

4.1 เป็นเกษตรกรผู้ประสบภัยฝนทิ้งช่วง/ฝนแล้งหรืออุทกภัย ปี 2562 ที่ได้รับความเสียหายสิ้นเชิง และได้รับการช่วยเหลือตามระเบียบกระทรวงการคลัง ว่าด้วยเงินอุดหนุนราชการเพื่อช่วยเหลือผู้ประสบภัยพิบัติกรณีฉุกเฉิน พ.ศ. 2562

4.2 กรณีเกษตรกรขอรับการสนับสนุนด้านพืช

- 1) พื้นที่ที่เข้าร่วมโครงการต้องมีเอกสารสิทธิ์ถูกต้องตามกฎหมาย

2) พื้นที่ที่เข้าร่วมโครงการต้องมีความเหมาะสมในการผลิตที่สอดคล้องกับปริมาณน้ำต้นทุนในพื้นที่

#### 4.3 กรณีเกษตรกรขอรับการสนับสนุนด้านประมง

- 1) เกษตรกรต้องมีบ่อดิน
- 2) มีปริมาณน้ำเพียงพอ และเหมาะสมในการเลี้ยงปลานิลแปลงเพศ

#### 4.4 กรณีเกษตรกรขอรับการสนับสนุนด้านปศุสัตว์

- 1) เกษตรกรต้องมีโรงเรือนสัตว์ปีก พร้อมลานปล่อยที่มีตาข่ายป้องกันสัตว์พาหะ
- 2) อยู่ในพื้นที่ประสบอุทกภัย 17 จังหวัด ได้แก่ เชียงใหม่ สุโขทัย แม่ฮ่องสอน น่าน พิจิตร พิษณุโลก สกลนคร มหาสารคาม ร้อยเอ็ด ยโสธร ขอนแก่น อุบลราชธานี อำนาจเจริญ กาฬสินธุ์ ศรีสะเกษ นครพนม และมุกดาหาร

4.5 เกษตรกรต้องมีบัญชีเงินฝากออมทรัพย์กับธนาคารเพื่อการเกษตรและสหกรณ์การเกษตร กรณีที่รับการสนับสนุนเป็นเงินโอนเข้าบัญชี เพื่อนำไปซื้อปัจจัยการผลิต (โครงการส่งเสริมการปลูกพืชใช้น้ำน้อยเพื่อสร้างรายได้แก่เกษตรกร และ โครงการส่งเสริมการเลี้ยงสัตว์ปีก เพื่อฟื้นฟูเกษตรกรที่ประสบปัญหาอุทกภัย)

## 5. เป้าหมาย

เกษตรกรผู้ประสบฝนทิ้งช่วง/ฝนแล้ง และอุทกภัยเนื่องจากพายุ “โพดุล” และ “คาจิกิ” ที่เสียหายสิ้นเชิงและได้รับความช่วยเหลือตามระเบียบกระทรวงการคลัง ว่าด้วยเงินทดรองราชการ เพื่อช่วยเหลือผู้ประสบภัยพิบัติกรณีฉุกเฉิน พ.ศ. 2562 และมีคุณสมบัติถูกต้อง ครบถ้วนสมบูรณ์ตามข้อ 4

6. ระยะเวลาดำเนินการ เดือนตุลาคม 2562 – เดือนกันยายน 2563

## 7. ขั้นตอนการดำเนินงาน

การช่วยเหลือตามแผนปฏิบัติการฟื้นฟู เยียวยา ฯ เป็นการเยียวยาเพิ่มเติมจากระเบียบกระทรวงการคลัง ฯ จึงต้องตรวจสอบข้อมูลจำนวนครัวเรือนเกษตรกรที่ได้รับความเสียหายสิ้นเชิง และได้รับความช่วยเหลือตามระเบียบกระทรวงการคลังฯ โดยมีขั้นตอนดำเนินการ ดังนี้

7.1 ตรวจสอบคุณสมบัติของเกษตรกรเป้าหมาย โดยต้องเป็นเกษตรกรผู้ประสบภัยฝนทิ้งช่วง/ฝนแล้งหรืออุทกภัย ปี 2562 ที่ได้รับความเสียหายสิ้นเชิง และได้รับความช่วยเหลือตามระเบียบกระทรวงการคลัง ว่าด้วยเงินทดรองราชการเพื่อช่วยเหลือผู้ประสบภัยพิบัติกรณีฉุกเฉิน พ.ศ. 2562 ด้านพืช ด้านประมง และด้านปศุสัตว์ (ตรวจสอบความซ้ำซ้อนของแต่ละด้าน) และมีคุณสมบัติตามข้อ 4.1 ถูกต้อง ครบถ้วนสมบูรณ์

## 7.2 การรับสมัครเกษตรกรเข้าร่วมโครงการ

โดยใช้กลไกคณะทำงานปฏิบัติการขับเคลื่อนงานนโยบายสำคัญและการแก้ไขปัญหา การเกษตรระดับอำเภอ (Operation Team) ที่มีนายอำเภอ เป็นที่ปรึกษา เกษตรอำเภอ เป็นประธานคณะทำงาน หัวหน้าส่วนราชการระดับอำเภอหรือเทียบเท่าของหน่วยงานในสังกัด กระทรวงเกษตรและสหกรณ์ที่ได้รับมอบหมาย นายกองค้การปกครองส่วนท้องถิ่นหรือผู้แทน เป็นคณะทำงาน และเกษตรกรตำบลที่ได้รับมอบหมาย เป็นคณะทำงานและเลขานุการ เป็นหลัก ตามความเหมาะสมของพื้นที่ หรือให้เกษตรกรสมัครได้ด้วยตนเองที่สำนักงานเกษตรจังหวัด สำนักงานประมงจังหวัด สำนักงานปศุสัตว์จังหวัด สำนักงานเกษตรอำเภอ สำนักงานประมงอำเภอ และสำนักงานปศุสัตว์อำเภอ หรือสถานที่กำหนดอื่นๆ โดยดำเนินการ ดังนี้

- 1) วางแผนการลงพื้นที่ เพื่อตรวจสอบและรับสมัครเกษตรกรเข้าร่วมโครงการ
- 2) ชี้แจงเกษตรกรที่ได้รับเงินการช่วยเหลือตามข้อ 7.1 พิจารณาเลือกรายการขอรับการช่วยเหลือโครงการใดโครงการหนึ่ง ใน 4 โครงการ โดยระบุขั้นตอนแต่ละโครงการตามคู่มือที่ระบุ ในภาคผนวก ประกอบด้วย
  - 2.1) โครงการส่งเสริมการปลูกพืชใช้น้ำน้อยเพื่อสร้างรายได้แก่เกษตรกร (ภาคผนวกที่ 4)
  - 2.2) โครงการรักษาระดับปริมาณและคุณภาพข้าวปี 2563/64 (ภาคผนวกที่ 5)
  - 2.3) โครงการพัฒนาเสริมทางเลือกอาชีพด้านประมง การเลี้ยงปลานิลแปลงเพศในบ่อดิน (ภาคผนวกที่ 6)
  - 2.4) โครงการส่งเสริมการเลี้ยงสัตว์ปีก เพื่อฟื้นฟูเกษตรกรที่ประสบปัญหาอุทกภัย (ภาคผนวกที่ 7)

3) บันทึกข้อมูลเกษตรกรร่วมโครงการผ่านระบบ โดยทีม OT ที่ลงพื้นที่คีย์ข้อมูลผ่านแท็บเล็ต

7.3 ส่วนกลาง (กรมส่งเสริมการเกษตร กรมการข้าว กรมประมง กรมปศุสัตว์ และสำนักงานปลัด กระทรวงเกษตรและสหกรณ์) ประมวลผลความต้องการขอรับการช่วยเหลือและประมาณการวงเงิน และเป้าหมาย (กรณีวงเงินหรือเป้าหมายไม่สอดคล้องกับมติคณะรัฐมนตรี ต้องเสนอคณะรัฐมนตรี พิจารณา)

7.4 ตรวจสอบเอกสารหลักฐานหรือจัดซื้อจัดจ้างตามหลักเกณฑ์ เงื่อนไขของแต่ละโครงการ

7.5 เตรียมโอนเงินหรือจัดซื้อจัดจ้างและประสาน ติดตามผลการพิจารณาจัดสรรเงินงวดจากสำนักงบประมาณ

7.6 ดำเนินกระบวนการ เพื่อโอนเงินให้กับเกษตรกรหรือแจกปัจจัยการผลิตตามเงื่อนไขโครงการ

7.7 ติดตามและรายงานผลการดำเนินงาน โดยกรมส่งเสริมการเกษตร กรมการข้าว กรมประมง และกรมปศุสัตว์

7.8 ติดตามประเมินผลโครงการ โดยสำนักงานเศรษฐกิจการเกษตร



## 8. แผนปฏิบัติงาน

กิจกรรม	ระยะเวลา ดำเนินงาน	หน่วยงาน ดำเนินการ
<b>1. ขั้นเตรียมการ</b>	ต.ค.-พ.ย.62	
1.1 ตรวจสอบข้อมูลพื้นที่และจำนวนครัวเรือน เกษตรกรที่ได้รับความเสียหายสิ้นเชิง และได้รับความ ช่วยเหลือตามระเบียบกระทรวงการคลังฯ	ต.ค. 62	กสก. กป. ปศ.
1.2 ประชุมชี้แจงเจ้าหน้าที่หน่วยงานที่เกี่ยวข้อง	ต.ค. 62	กสก. กข. กป. ปศ. และ ฅ.ก.ส.
1.3 ประชาสัมพันธ์เชิญชวนและสำรวจความต้องการ เข้าร่วมโครงการฯ เบื้องต้นของเกษตรกร	พ.ย. 62	กสก. กข. กป. ปศ.
<b>2. การประชาสัมพันธ์รับสมัครเกษตรกร</b>	25 ต.ค.-10 พ.ย.62	กสก. กข. กป. ปศ. และหน่วยงานที่ เกี่ยวข้อง
2.1 วางแผนการลงพื้นที่		
2.2 ชี้แจงเกษตรกรที่ได้รับเงินการช่วยเหลือตามข้อ 1.1 พิจารณา เลือกรายการขอรับการช่วยเหลือตามคู่มือ ย่อยแต่ละโครงการ		
2.3 บันทึกข้อมูลเกษตรกรร่วมโครงการ		
<b>3. ส่วนกลางประมวลผลความต้องการขอรับการ ช่วยเหลือและประมาณการวงเงินและเป้าหมาย (กรณีวงเงินหรือเป้าหมายไม่สอดคล้องกับมติ กรม. ต้องเสนอ กรมพิจารณา)</b>	11 พ.ย. – 14 พ.ย. 62	กสก. กข. กป. ปศ. และ สป.กษ.
<b>4. ตรวจสอบเอกสารหลักฐานหรือจัดซื้อจัดจ้างตาม หลักเกณฑ์ เงื่อนไขของแต่ละโครงการ</b>	15 พ.ย. – 30 มี.ค. 63	กสก. กข. กป. ปศ.
<b>5. เตรียมโอนเงินหรือจัดซื้อจัดจ้าง และประสาน ติดตามผลการพิจารณาจัดสรรเงินงวดจากสำนัก งบประมาณ</b>	21 พ.ย. - 28 พ.ย. 62	กสก. กข. กป. ปศ.
<b>6. ดำเนินกระบวนการ เพื่อโอนเงินให้กับเกษตรกร หรือแจกจ่ายการผลิตตามเงื่อนไขโครงการ</b>	พ.ย. 62 – ม.ค. 63	กสก. กข. กป. ปศ. กสส. และ กวก.

กิจกรรม	ระยะเวลา ดำเนินงาน	หน่วยงาน ดำเนินการ
7. ติดตามและรายงานผลการดำเนินงาน	ต.ค. 62 – ก.ย. 63	กสก. กช. กป. ปศ.
8. ประเมินผลและรายงาน	ต.ค. 62 – ก.ย. 63	สศก.

หมายเหตุ : 1. กรณีสองเงินเกินตามข้อ 3 จะต้องปรับระยะเวลาดำเนินงานตั้งแต่กิจกรรมที่ 4-6 อีกครั้งหนึ่ง

2. อักษรย่อ กสก. คือ กรมส่งเสริมการเกษตร / กป. คือ กรมประมง / กช. คือ กรมการข้าว / ปศ. คือ กรมปศุสัตว์ / ธ.ก.ส. คือ ธนาคารเพื่อการเกษตรและสหกรณ์การเกษตร / สป.กช. คือ สำนักงานปลัดกระทรวงเกษตรและสหกรณ์ / สศก. คือ สำนักงานเศรษฐกิจการเกษตร

## 9. หน่วยงานรับผิดชอบโครงการ

หน่วยงานหลัก	กรมส่งเสริมการเกษตร กรมการข้าว กรมประมง กรมปศุสัตว์
หน่วยงานสนับสนุน	สำนักงานเศรษฐกิจการเกษตร กรมชลประทาน กรมวิชาการเกษตร กรมส่งเสริมสหกรณ์ สำนักงานการปฏิรูปที่ดินเพื่อเกษตรกรรม กรมพัฒนาที่ดิน สำนักงานมาตรฐานสินค้าเกษตรและอาหารแห่งชาติ สำนักงานปลัดกระทรวงเกษตรและสหกรณ์ ธนาคารเพื่อการเกษตรและสหกรณ์การเกษตร

## ภาคผนวก

## ภาคผนวกที่ 1

## ด่วนที่สุด

ที่ นร ๐๕๐๕/ กทพ/๕๕

## สำเนา

สำนักเลขาธิการคณะรัฐมนตรี  
ทำเนียบรัฐบาล กทม. ๑๐๓๐๐

๑๗ ตุลาคม ๒๕๖๒

เรื่อง ขออนุมัติการดำเนินงานตามแผนปฏิบัติการฟื้นฟู เยียวยา เกษตรกรผู้ประสบภัยพื้นที่ช่วงและอุทกภัย ปี ๒๕๖๒

เรียน รัฐมนตรีว่าการกระทรวงเกษตรและสหกรณ์

อ้างถึง หนังสือกระทรวงเกษตรและสหกรณ์ ด่วนที่สุด ที่ กษ ๐๒๑๒/๕๒๓๘ ลงวันที่ ๑๕ ตุลาคม ๒๕๖๒

สิ่งที่ส่งมาด้วย สำเนาหนังสือสำนักงานสภาพัฒนาการเศรษฐกิจและสังคมแห่งชาติ  
ด่วนที่สุด ที่ นร ๑๑๑๔/๖๐๑๓ ลงวันที่ ๑๕ ตุลาคม ๒๕๖๒

ตามที่ได้เสนอเรื่อง ขออนุมัติการดำเนินงานตามแผนปฏิบัติการฟื้นฟู เยียวยา เกษตรกรผู้ประสบภัยพื้นที่ช่วงและอุทกภัยปี ๒๕๖๒ ไปเพื่อดำเนินการ ความละเอียดแจ้งแล้ว นั้น

สำนักงานสภาพัฒนาการเศรษฐกิจและสังคมแห่งชาติได้เสนอความเห็นไปเพื่อประกอบการพิจารณาของคณะรัฐมนตรีด้วย ความละเอียดปรากฏตามสำเนาหนังสือที่ส่งมาด้วยนี้

คณะรัฐมนตรีได้ประชุมปรึกษาเมื่อวันที่ ๑๕ ตุลาคม ๒๕๖๒ ลงมติว่า

๑. อนุมัติตามที่กระทรวงเกษตรและสหกรณ์ เสนอ และให้กระทรวงเกษตรและสหกรณ์ และหน่วยงานที่เกี่ยวข้องรับความเห็นของสำนักงบประมาณ (หนังสือสำนักงบประมาณ ด่วนที่สุด ที่ นร ๐๗๑๘/๑๓๓๓ ลงวันที่ ๗ ตุลาคม ๒๕๖๒) และสำนักงานสภาพัฒนาการเศรษฐกิจและสังคมแห่งชาติไปพิจารณาดำเนินการในส่วนที่เกี่ยวข้องต่อไปด้วย

๒. ให้กระทรวงเกษตรและสหกรณ์ได้รับยกเว้นการปฏิบัติตามมติคณะรัฐมนตรีเมื่อวันที่ ๒๔ พฤศจิกายน ๒๕๕๘ (เรื่อง การเสนอเรื่องเร่งด่วนต่อคณะรัฐมนตรี) ในการเสนอเรื่องนี้

จึงเรียนยืนยันมา ทั้งนี้ สำนักเลขาธิการคณะรัฐมนตรีได้แจ้งให้ผู้ที่เกี่ยวข้องตามบัญชีแนบท้ายทราบด้วยแล้ว

ขอแสดงความนับถือ

ปัญญาพล ศรีแสงแก้ว

(นายปัญญาพล ศรีแสงแก้ว)

รองเลขาธิการคณะรัฐมนตรี ปฏิบัติราชการแทน

เลขาธิการคณะรัฐมนตรี

กองพัฒนายุทธศาสตร์และติดตามนโยบายพิเศษ

โทร. ๐ ๒๒๘๐ ๙๐๐๐ ต่อ ๑๖๔๓ (สมจิตร์) ๑๕๓๒ (บุษกร)

โทรสาร ๐ ๒๒๘๐ ๑๔๔๖ www.soc.go.th

ไปรษณีย์อิเล็กทรอนิกส์ spt55@soc.go.th

# ด่วนที่สุด

ที่ นร ๑๑๑๔/ ๖๐๑๓



สำนักงานสภาพัฒนาการ  
เศรษฐกิจและสังคมแห่งชาติ  
๘๖๒ ถนนกรุงเกษม กทม. ๑๐๑๐๐

๑๕ ตุลาคม ๒๕๖๒

เรื่อง ขออนุมัติการดำเนินงานตามแผนปฏิบัติการฟื้นฟู เยียวยา เกษตรกรผู้ประสบภัยฝนทิ้งช่วงและ  
อุทกภัยปี ๒๕๖๒

เรียน เลขาธิการคณะกรรมการรัฐมนตรี

อ้างถึง หนังสือสำนักเลขาธิการคณะกรรมการรัฐมนตรี ด่วนที่สุด ที่ นร ๐๕๐๖/ว(ล) ๓๓๕๔๗ ลงวันที่ ๑๕ ตุลาคม ๒๕๖๒

ตามที่สำนักเลขาธิการคณะกรรมการรัฐมนตรี ขอให้สำนักงานสภาพัฒนาการเศรษฐกิจและสังคม  
แห่งชาติ เสนอความเห็นในส่วนที่เกี่ยวข้องเพื่อประกอบการพิจารณาของคณะกรรมการรัฐมนตรี เรื่อง ขออนุมัติ  
การดำเนินงานตามแผนปฏิบัติการฟื้นฟู เยียวยา เกษตรกรผู้ประสบภัยฝนทิ้งช่วงและอุทกภัยปี ๒๕๖๒  
ของกระทรวงเกษตรและสหกรณ์ ความละเอียดแจ้งแล้ว นั้น

สำนักงานฯ ได้พิจารณาแล้ว มีความเห็น ดังนี้

๑. เห็นควรให้ความเห็นชอบในหลักการตามแผนปฏิบัติการฟื้นฟู เยียวยา เกษตรกร  
ผู้ประสบภัยฝนทิ้งช่วงและอุทกภัยปี ๒๕๖๒ ที่กระทรวงเกษตรและสหกรณ์เสนอ เพื่อช่วยเหลือเยียวยา  
เกษตรกรที่ประสบความเดือดร้อนจากภัยธรรมชาติและผลผลิตเสียหาย ได้มีโอกาสในการประกอบอาชีพ  
ได้ทันทีหลังน้ำลด เป็นการบรรเทาความเดือดร้อนแก่เกษตรกรผู้ประสบภัย ให้สามารถประกอบอาชีพ  
การเกษตรได้อย่างต่อเนื่อง และสามารถสร้างรายได้และผลผลิตเพื่อเป็นค่าใช้จ่ายในครัวเรือนได้ในระยะเวลา  
อันสั้น ทั้งนี้รายละเอียดกรอบวงเงินงบประมาณเห็นควรให้เป็นไปตามความเห็นของสำนักงานฯ

๒. เพื่อให้การส่งเสริมการประกอบอาชีพเกษตรกรให้กับเกษตรกรผู้ประสบภัยเป็นไปอย่างยั่งยืน  
กระทรวงเกษตรและสหกรณ์ ควรพิจารณาถึงศักยภาพและความพร้อมของเกษตรกรและพื้นที่ตามโครงการฯ  
ภายใต้แผนปฏิบัติการฟื้นฟู เยียวยา เกษตรกรผู้ประสบภัยฝนทิ้งช่วงและอุทกภัย ปี ๒๕๖๒ พร้อมทั้งเสริมสร้าง  
องค์ความรู้ด้านการผลิต แปรรูป และการตลาดที่จำเป็นให้กับเกษตรกร รวมทั้งการพิจารณสนับสนุนโครงสร้าง  
พื้นฐานที่เหมาะสมและจำเป็นต่อการรับมือกับภัยพิบัติ เช่น แหล่งน้ำ แก้มลิง ฯลฯ อย่างทั่วถึง เพื่อรองรับ  
การปรับระบบการผลิตในไร่นาทำกลางการเปลี่ยนแปลงของสภาพแวดล้อม

จึงเรียนมาเพื่อโปรดพิจารณาดำเนินการต่อไป

ขอแสดงความนับถือ

(นายทศพร ศิริสัมพันธ์)

เลขาธิการสภาพัฒนาการเศรษฐกิจและสังคมแห่งชาติ

กองยุทธศาสตร์และประสานการพัฒนาขีดความสามารถในการแข่งขัน

โทร. ๐ ๒๒๘๐ ๔๐๘๕ ต่อ ๕๖๐๑

โทรสาร ๐ ๒๒๘๑ ๑๘๒๑

E-mail: suriyon@nesdb.go.th

# ด่วนที่สุด

ที่ นร ๐๗๑๘/๑๓๓

สำนักงบประมาณ

ถนนพระรามที่ ๖ กรุงเทพฯ ๑๐๕๐๐

กค ตุลาคม ๒๕๖๒

เรื่อง ขออนุมัติการดำเนินงานตามแผนปฏิบัติการฟื้นฟู เยียวยา เกษตรกรผู้ประสบภัยฝนทิ้งช่วงและอุทกภัย ปี ๒๕๖๒

เรียน ปลัดกระทรวงเกษตรและสหกรณ์

อ้างถึง หนังสือกระทรวงเกษตรและสหกรณ์ ด่วนที่สุด ที่ กษ ๐๒๑๒/๒๔๗๘ ลงวันที่ ๓๐ กันยายน ๒๕๖๒

ตามหนังสือที่อ้างถึง กระทรวงเกษตรและสหกรณ์ขออนุมัติหลักการแผนปฏิบัติการฟื้นฟู เยียวยา เกษตรกรผู้ประสบภัยฝนทิ้งช่วงและอุทกภัย ปี ๒๕๖๒ และขออนุมัติงบประมาณรายจ่ายประจำปี งบประมาณ พ.ศ. ๒๕๖๒ ไปพลางก่อน งบกลาง รายการเงินสำรองจ่ายเพื่อกรณีฉุกเฉินหรือจำเป็น จำนวน ๓,๗๖๖.๗๕๓๐ ล้านบาท เพื่อดำเนินงานตามแผนปฏิบัติการฯ ดังกล่าว จำนวน ๕ โครงการ ประกอบด้วย

๑. โครงการส่งเสริมการปลูกพืชใช้น้ำน้อยเพื่อสร้างรายได้แก่เกษตรกร จำนวน ๘๔๔.๐๗๔๐ ล้านบาท
๒. โครงการรักษาระดับปริมาณและคุณภาพข้าว ปี ๒๕๖๓/๖๔ จำนวน ๑,๗๓๙.๔๒๙๐ ล้านบาท
๓. โครงการพัฒนาเสริมทางเลือกอาชีพด้านประมง การเลี้ยงปลานิลแปลงเพศในบ่อดิน จำนวน ๒๖๐ ล้านบาท
๔. โครงการสร้างรายได้จากอาชีพประมงในแหล่งน้ำชุมชน จำนวน ๖๘๓.๒๕๐๐ ล้านบาท
๕. โครงการส่งเสริมการเลี้ยงสัตว์ปีก เพื่อฟื้นฟูเกษตรกรที่ประสบปัญหาอุทกภัย จำนวน ๒๔๐ ล้านบาท

ซึ่งรัฐมนตรีว่าการกระทรวงเกษตรและสหกรณ์ได้ให้ความเห็นชอบการขอรับการจัดสรรงบกลาง รายการดังกล่าวแล้ว ความละเอียดแจ้งแล้ว นั้น

สำนักงบประมาณพิจารณาแล้วขอเรียนว่า ได้นำเรื่องดังกล่าวกราบเรียนนายกรัฐมนตรี พิจารณาแล้ว ซึ่งนายกรัฐมนตรีเห็นชอบในหลักการให้กระทรวงเกษตรและสหกรณ์ดำเนินโครงการตามแผนปฏิบัติการฟื้นฟู เยียวยา เกษตรกรผู้ประสบภัยฝนทิ้งช่วงและอุทกภัย ปี ๒๕๖๒ จำนวน ๕ โครงการ ภายในกรอบวงเงิน ๓,๑๒๐.๘๖๑๘ ล้านบาท โดยใช้จ่ายจากงบประมาณรายจ่ายประจำปีตามหลักเกณฑ์ และเงื่อนไขการใช้งบประมาณรายจ่ายประจำปีงบประมาณ พ.ศ. ๒๕๖๒ ไปพลางก่อน และระเบียบที่เกี่ยวข้อง

/ประกอบด้วย...

- ๒ -

ประกอบด้วย งบกลาง รายการเงินสำรองจ่ายเพื่อกรณีฉุกเฉินหรือจำเป็น จำนวน ๒,๙๖๗.๕๐๐๐ ล้านบาท และงบประมาณรายจ่ายของหน่วยรับงบประมาณที่เกี่ยวข้องที่ได้รับเงินจัดสรรไว้แล้ว จำนวน ๑๕๒.๓๑๑๘ ล้านบาท และเสนอตั้งงบประมาณรายจ่ายประจำปี จำนวน ๑.๐๕๐๐ ล้านบาท ดังนี้

๑. โครงการส่งเสริมการปลูกพืชใช้น้ำน้อยเพื่อสร้างรายได้แก่เกษตรกร ให้กระทรวงเกษตรและสหกรณ์ โดยกรมส่งเสริมการเกษตร และหน่วยงานที่เกี่ยวข้อง ดำเนินการภายในกรอบวงเงินทั้งสิ้น ๓๗๔.๕๒๔๘ ล้านบาท ประกอบด้วย

๑.๑ งบกลาง รายการเงินสำรองจ่ายเพื่อกรณีฉุกเฉินหรือจำเป็น ภายในกรอบวงเงิน ๓๒๕ ล้านบาท เพื่อเป็นค่าใช้จ่ายสนับสนุนค่าเมล็ดพันธุ์ข้าวโพดเลี้ยงสัตว์ และถั่วเขียว ให้กับเกษตรกร จำนวน ๑๕๐,๐๐๐ ครัวเรือน พื้นที่รวม ๑.๔ ล้านไร่ ช่วยเหลือตามพื้นที่ปลูกจริงรายละไม่เกิน ๒๐ ไร่ แยกเป็น ข้าวโพดเลี้ยงสัตว์ เกษตรกร จำนวน ๑๐๐,๐๐๐ ครัวเรือน พื้นที่ ๑.๐ ล้านไร่ อัตราไร่ละ ๒๔๕ บาท เป็นเงิน ๒๔๕ ล้านบาท และถั่วเขียว เกษตรกร จำนวน ๕๐,๐๐๐ ครัวเรือน พื้นที่ ๐.๔ ล้านไร่ อัตราไร่ละ ๒๐๐ บาท เป็นเงิน ๘๐ ล้านบาท

๑.๒ งบประมาณรายจ่ายประจำปีงบประมาณ พ.ศ. ๒๕๖๒ ไปพลางก่อน ของกรมส่งเสริมการเกษตร ในกรอบวงเงิน ๔๘.๔๗๔๘ ล้านบาท เพื่อเป็นค่าใช้จ่ายบริหารจัดการโครงการ

๑.๓ ให้ธนาคารเพื่อการเกษตรและสหกรณ์การเกษตรเสนอขอรับการจัดสรรงบประมาณรายจ่ายประจำปี สำหรับเป็นค่าธรรมเนียมโอนเงิน ในกรอบวงเงิน ๑.๐๕๐๐ ล้านบาท ตามผลการจ่ายเงินที่เกิดขึ้นจริง หรือเป็นไปตามความเห็นของกระทรวงการคลัง

๒. โครงการรักษาระดับปริมาณและคุณภาพข้าว ปี ๒๕๖๓/๖๔ ให้กระทรวงเกษตรและสหกรณ์ โดยกรมการข้าว ดำเนินการภายในกรอบวงเงินทั้งสิ้น ๑,๗๓๙.๔๒๙๐ ล้านบาท ประกอบด้วย

๒.๑ งบกลาง รายการเงินสำรองจ่ายเพื่อกรณีฉุกเฉินหรือจำเป็น ภายในกรอบวงเงิน ๑,๗๒๘.๙๐๐๐ ล้านบาท เพื่อเป็นค่าใช้จ่ายในการสนับสนุนเมล็ดพันธุ์ข้าวคุณภาพดีแก่เกษตรกร จำนวน ๖๓๒,๐๐๐ ครัวเรือน พื้นที่ ๖.๓๒ ล้านไร่ ไร่ละ ๑๐ กิโลกรัม ไม่เกินครัวเรือนละ ๑๐ ไร่

๒.๒ งบประมาณรายจ่ายประจำปีงบประมาณ พ.ศ. ๒๕๖๒ ไปพลางก่อน ของกรมการข้าว ในกรอบวงเงิน ๑๐.๕๒๙๐ ล้านบาท เพื่อเป็นค่าใช้จ่ายบริหารจัดการโครงการ

๓. โครงการพัฒนาเสริมทางเลือกอาชีพด้านประมง การเลี้ยงปลานิลแปลงเพศในบ่อดิน ให้กระทรวงเกษตรและสหกรณ์ โดยกรมประมงดำเนินการภายในกรอบวงเงินทั้งสิ้น ๒๖๐ ล้านบาท ประกอบด้วย

๓.๑ งบกลาง รายการเงินสำรองจ่ายเพื่อกรณีฉุกเฉินหรือจำเป็น ภายในกรอบวงเงิน ๒๕๐ ล้านบาท เพื่อเป็นค่าใช้จ่ายในการสนับสนุนพันธุ์ปลานิลแปลงเพศให้กับเกษตรกร จำนวน ๕๐,๐๐๐ ราย รายละ ๘๐๐ ตัว เป็นเงิน ๑๐๐ ล้านบาท ค่าอาหารสัตว์น้ำนำร่องให้เกษตรกร จำนวน ๑๒๐ กิโลกรัมต่อราย เป็นเงิน ๑๕๐ ล้านบาท

/๓.๒ งบประมาณ...

- ๓ -

๓.๒ งบประมาณรายจ่ายประจำปีงบประมาณ พ.ศ. ๒๕๖๒ ไปพลางก่อน  
ของกรมประมง ในกรอบวงเงิน ๑๐ ล้านบาท เพื่อเป็นค่าใช้จ่ายบริหารจัดการโครงการ

๔. โครงการสร้างรายได้จากอาชีพประมงในแหล่งน้ำชุมชน ให้กระทรวงเกษตรและสหกรณ์  
โดยกรมประมงดำเนินการภายในกรอบวงเงินทั้งสิ้น ๕๐๖.๙๐๘๐ ล้านบาท ประกอบด้วย

๔.๑ งบกลาง รายการเงินสำรองจ่ายเพื่อกรณีฉุกเฉินหรือจำเป็น ภายในกรอบวงเงิน  
๔๓๐.๘๐๐๐ ล้านบาท เพื่อเป็นค่าสนับสนุนลูกพันธุ์กุ้งก้ามกรามขนาดตั้งแต่ ๕ - ๗ เซนติเมตรขึ้นไป  
ตามประมาณการแหล่งน้ำชุมชนที่คาดว่าจะดำเนินการจริง ๑,๔๓๖ แห่ง จำนวน ๒๐๐,๐๐๐ ตัวต่อแห่ง

๔.๒ งบประมาณรายจ่ายประจำปีงบประมาณ พ.ศ. ๒๕๖๒ ไปพลางก่อน  
ของกรมประมง ในกรอบวงเงิน ๗๖.๑๐๘๐ ล้านบาท เพื่อเป็นค่าใช้จ่ายในการเตรียมพื้นที่แหล่งน้ำชุมชน  
ค่าใช้จ่ายในการสร้างการรับรู้และการมีส่วนร่วมของชุมชน และค่าใช้จ่ายบริหารจัดการโครงการ

๕. โครงการส่งเสริมการเลี้ยงสัตว์ปีก เพื่อฟื้นฟูเกษตรกรที่ประสบปัญหาอุทกภัย ให้กระทรวง  
เกษตรและสหกรณ์ โดยกรมปศุสัตว์ดำเนินการภายในกรอบวงเงินทั้งสิ้น ๒๔๐ ล้านบาท ประกอบด้วย

๕.๑ งบกลาง รายการเงินสำรองจ่ายเพื่อกรณีฉุกเฉินหรือจำเป็น ภายในกรอบวงเงิน  
๒๓๒.๘๐๐๐ ล้านบาท เพื่อเป็นเงินอุดหนุนให้เกษตรกรในการจัดหาปัจจัยการผลิตให้กับเกษตรกร จำนวน  
๔๘,๐๐๐ ครั้วเรือน ไม่เกินครั้วเรือนละ ๔,๘๕๐ บาท

๕.๒ งบประมาณรายจ่ายประจำปีงบประมาณ พ.ศ. ๒๕๖๒ ไปพลางก่อน  
ของกรมปศุสัตว์ ในกรอบวงเงิน ๗.๒๐๐๐ ล้านบาท เพื่อเป็นค่าใช้จ่ายบริหารจัดการโครงการ

อย่างไรก็ดี กรณีที่กระทรวงเกษตรและสหกรณ์ได้เสนอแผนปฏิบัติการฟื้นฟู เยียวยา เกษตรกร  
ผู้ประสบภัยฝนทิ้งช่วงและอุทกภัย ปี ๒๕๖๒ ที่ได้รับความเสียหายอย่างสิ้นเชิง เป็นการช่วยเหลือเพิ่มเติม  
จากการช่วยเหลือตามระเบียบกระทรวงการคลังว่าด้วยเงินทดรองราชการฯ ซึ่งบางโครงการภายใต้แผนปฏิบัติการ  
ดังกล่าว จะสนับสนุนเป็นเงินโอนเข้าบัญชีเกษตรกรเพื่อซื้อเมล็ดพันธุ์ตามพื้นที่ปลูกจริง จึงเห็นควรที่  
หน่วยงานของรัฐที่เกี่ยวข้องจะตรวจสอบพื้นที่และจำนวนครั้วเรือนตามที่ได้รับ ความเสียหายสิ้นเชิงให้ถูกต้อง  
ครบถ้วน และเป็นเกษตรกรที่ได้รับการช่วยเหลือตามระเบียบกระทรวงการคลังว่าด้วยเงินทดรองราชการ  
เพื่อช่วยเหลือผู้ประสบภัยพิบัติกรณีฉุกเฉิน พ.ศ. ๒๕๖๒ และสำรวจปริมาณความต้องการของเกษตรกร  
ก่อนดำเนินโครงการ เพื่อให้การกำหนดเป้าหมายในการส่งเสริมการผลิตสินค้าเกษตรอย่างรอบคอบ  
ปริมาณผลผลิตไม่เกินกว่าความต้องการของตลาดจนส่งผลกระทบต่อเสถียรภาพของราคาสินค้าเกษตร  
มีความชัดเจนและเกิดผลสัมฤทธิ์สูงสุดตามวัตถุประสงค์ของโครงการอย่างยั่งยืน โดยการส่งเสริมการปลูกพืช  
จะต้องดำเนินการในพื้นที่ที่มีเอกสารสิทธิ์ถูกต้องตามกฎหมายเท่านั้น รวมทั้งกระทรวงเกษตรและสหกรณ์

/จะต้อง...



- ๔ -

จะต้องดำเนินการตามระเบียบสำนักนายกรัฐมนตรีว่าด้วยหลักเกณฑ์และวิธีการในการขอใช้งบกลาง รายการเงินสำรองจ่ายเพื่อกรณีฉุกเฉินหรือจำเป็น เพื่อแก้ไข เยียวยา ความเดือดร้อนเสียหายในบางกรณี พ.ศ. ๒๕๕๙ แล้วแต่กรณี โดยอัตราค่าใช้จ่ายและจำนวนพื้นที่จะให้ความช่วยเหลือจะต้องเป็นอัตราที่เหมาะสมกับโครงการอื่นที่รัฐเคยเยียวยาหรือช่วยเหลือ

ทั้งนี้ กระทรวงเกษตรและสหกรณ์จะต้องดำเนินการกำหนดให้มีคู่มือ หลักเกณฑ์ ขั้นตอน ในการขอรับการจัดสรรงบประมาณการเบิกจ่ายเงิน การคืนเงินค้ำสนับสนุนเมล็ดพันธุ์พืช พันธุ์สัตว์ ตลอดจน ปัจจัยการผลิตต่าง ๆ อย่างโปร่งใส ผ่านกระบวนการประชาคม รวมถึงการพิจารณาแนวทาง วิธีการจัดสรรเงินผ่านบัตรสวัสดิการแห่งรัฐ เพื่อให้ความช่วยเหลือ เยียวยา ถึงกลุ่มเกษตรกรผู้มียาได้น้อยอย่างแท้จริง เพื่อให้สามารถติดตาม ตรวจสอบ ก่อน - หลัง การดำเนินงานตามแผนปฏิบัติการ และการรายงานผลการดำเนินงานและรายงานให้คณะรัฐมนตรีทราบเป็นระยะ โดยจะต้องได้รับความเห็นชอบความเหมาะสมของอัตราค่าใช้จ่ายจากกระทรวงการคลัง ตามระเบียบสำนักนายกรัฐมนตรีว่าด้วยหลักเกณฑ์และวิธีการในการขอใช้งบประมาณรายจ่ายงบกลาง รายการเงินสำรองจ่ายเพื่อกรณีฉุกเฉินหรือจำเป็น เพื่อแก้ไข หรือเยียวยาความเดือดร้อนเสียหายในบางกรณี พ.ศ. ๒๕๕๙ และดำเนินการตรวจสอบรับรองรายชื่อเกษตรกรที่เข้าร่วมโครงการอย่างรอบคอบ ซึ่งต้องเป็นเกษตรกรผู้ประสบภัยในช่วงและอุทกภัย ปี ๒๕๖๒ ที่พื้นที่การเกษตรได้รับความเสียหายสิ้นเชิง รวมทั้งปฏิบัติตามขั้นตอนของกฎหมาย ระเบียบ ข้อบังคับ และมติคณะรัฐมนตรีที่เกี่ยวข้องให้ถูกต้องครบถ้วนอย่างเคร่งครัด ก่อนขอทำความตกลงกับสำนักงบประมาณเพื่อขอรับการจัดสรรงบประมาณตามขั้นตอนต่อไป และเนื่องจากการขออนุมัติงบกลาง รายการเงินสำรองจ่ายเพื่อกรณีฉุกเฉินหรือจำเป็น ที่มีวงเงินเกินหนึ่งร้อยล้านบาท ขอให้กระทรวงเกษตรและสหกรณ์ดำเนินการนำเรื่องดังกล่าวเสนอขออนุมัติต่อคณะรัฐมนตรี โดยเสนอผ่านรองนายกรัฐมนตรี รัฐมนตรีเจ้าสังกัด หรือรัฐมนตรีที่กำกับดูแล หรือผู้ที่คณะรัฐมนตรีมอบหมายให้เป็นผู้กำกับแผนงานบูรณาการกรณีเป็นการดำเนินการภายใต้แผนงานบูรณาการ แล้วแต่กรณี ตามนัยระเบียบว่าด้วยการบริหารงบประมาณรายจ่ายงบกลาง รายการเงินสำรองจ่ายเพื่อกรณีฉุกเฉินหรือจำเป็น พ.ศ. ๒๕๖๒ ข้อ ๙ (๓)

จึงเรียนมาเพื่อโปรดทราบและพิจารณาดำเนินการต่อไป

ขอแสดงความนับถือ



(นายเดชาภิวัฒน์ ณ สงขลา)

ผู้อำนวยการสำนักงบประมาณ

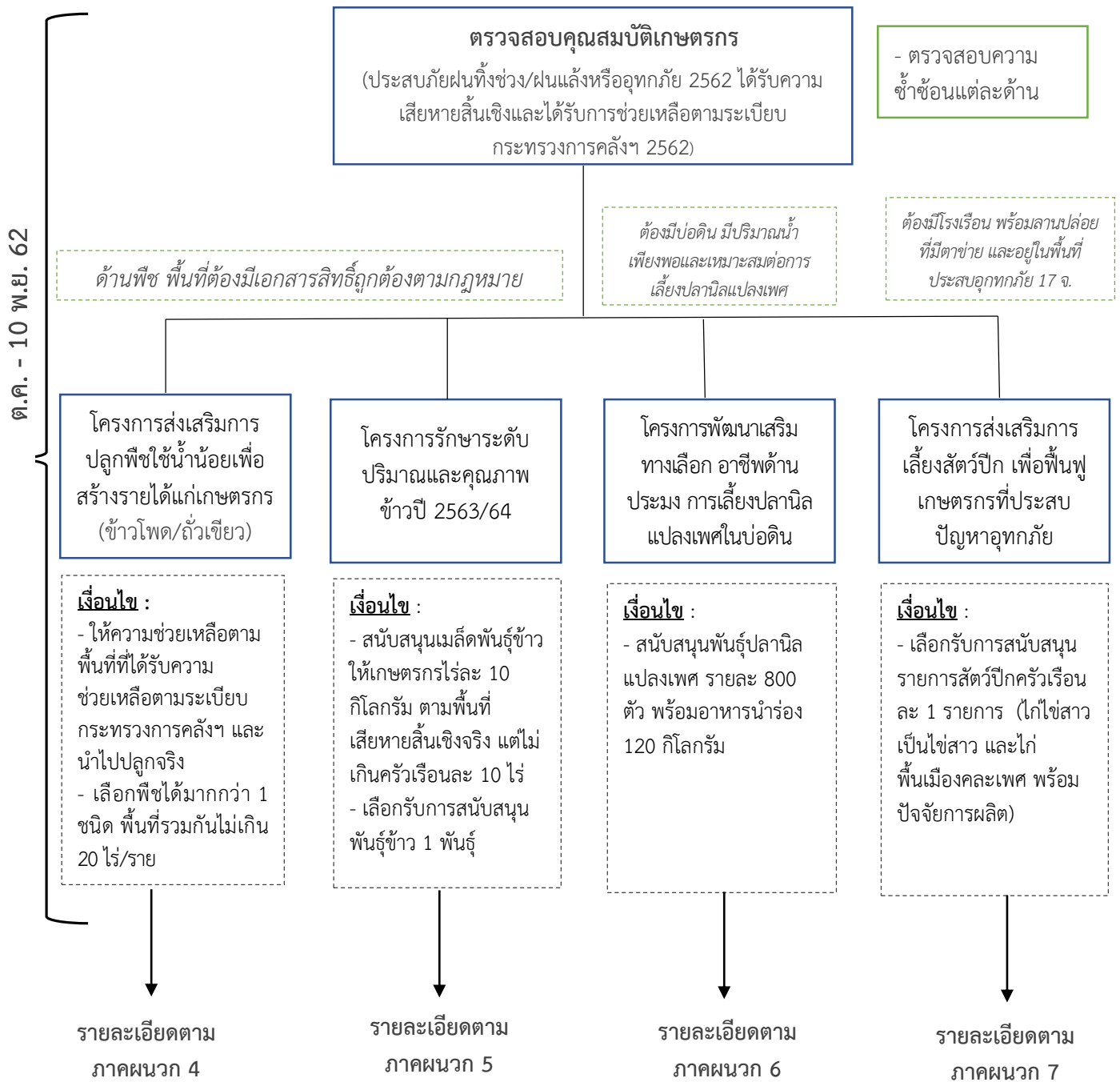
กองจัดทำงบประมาณด้านเศรษฐกิจ ๒

โทร. ๐ ๒๒๖๕ ๒๑๔๑

โทรสาร ๐ ๒๒๗๓ ๙๓๔๐

## ภาคผนวกที่ 2

### แผนผังขั้นตอนการดำเนินโครงการตามแผนปฏิบัติการฟื้นฟู เยียววา เกษตรกรผู้ประสบภัยฝนทิ้งช่วงและอุทกภัย ปี 2562





-2-

เลขประจำตัวประชาชนหัวหน้าครัวเรือน/ผู้รับสิทธิ์แทน ----

ชื่อ (นาย /นาง / นางสาว / อื่น.(ระบุ).....) ชื่อ..... สกุล.....

โครงการรักษาระดับปริมาณและคุณภาพข้าวปี 2563/64 (ให้ทำเครื่องหมาย ✓ เลือกเพียง 1 รายการเท่านั้น)

เงื่อนไข : - สนับสนุนเมล็ดพันธุ์ข้าวให้เกษตรกรไร่ละ 10 กิโลกรัม ตามพื้นที่เสียหายสิ้นเชิงจริง แต่ไม่เกินครัวเรือนละ 10 ไร่  
- เลือกรับการสนับสนุนพันธุ์ข้าว 1 พันธุ์ โดยพื้นที่ต้องมีเอกสารสิทธิ์ถูกต้องตามกฎหมาย

- ข้าวหอมมะลิ (พันธุ์กข15, ขาวดอกมะลิ 105) .....ไร่
- ข้าวหอมปทุม (พันธุ์ปทุมธานี1).....ไร่
- ข้าวเจ้าไม่วาต่อช่วงแสง (พันธุ์ กข29, กข31, กข41, กข49, กข57, ชัยนาท1 ,พิษณุโลก 2) .....ไร่
- ข้าวเหนียวไม่วาต่อช่วงแสง (พันธุ์สันป่าตอง 1).....ไร่
- ข้าวเหนียววาต่อช่วงแสง (พันธุ์กข6) .....ไร่

โครงการพัฒนาเสริมทางเลือกอาชีพด้านประมง : การเลี้ยงปลานิลแปลงเพศในบ่อดิน

เงื่อนไข : - สนับสนุนพันธุ์ปลานิลแปลงเพศ ไร่ละ 800 ตัว พร้อมอาหารนำร่อง 120 กิโลกรัม  
- เกษตรกรต้องมีบ่อดิน มีปริมาณน้ำเพียงพอ และเหมาะสมในการเลี้ยงปลานิลแปลงเพศ

โครงการส่งเสริมการเลี้ยงสัตว์ปีก เพื่อฟื้นฟูเกษตรกรที่ประสบอุทกภัย (ให้ทำเครื่องหมาย ✓ เลือกเพียง 1 รายการเท่านั้น)

เงื่อนไข : - ต้องมีโรงเรือนสัตว์ปีกพร้อมลานปล่อยที่มีตาข่ายป้องกันสัตว์พาหะ  
- อยู่ในพื้นที่ประสบอุทกภัย 17 จังหวัด ได้แก่ เชียงใหม่ สุโขทัย แม่ฮ่องสอน น่าน พิจิตร พิษณุโลก สกลนคร มหาสารคาม ร้อยเอ็ด ยโสธร ขอนแก่น อุบลราชธานี อำนาจเจริญ กาฬสินธุ์ ศรีสะเกษ นครพนม และมุกดาหาร  
- เลือกรับการสนับสนุนรายการสัตว์ปีกครัวเรือนละ 1 รายการ

- ไก่ไข่สาว ครัวเรือนละ 10 ตัว พร้อมปัจจัยการผลิต
- เป็ดไข่สาว ครัวเรือนละ 10 ตัว พร้อมปัจจัยการผลิต
- ไก่พื้นเมืองคะเชนอายุ 1 เดือน ครัวเรือนละ 30 ตัว พร้อมปัจจัยการผลิต

หมายเหตุ :

- 1) เกษตรกร 1 ราย/ครัวเรือน ได้รับการสนับสนุน 1 โครงการ
- 2) การสมัครนี้เป็นการแสดงความจำนงเพื่อเข้าร่วมโครงการของเกษตรกรเท่านั้น การสนับสนุนอาจไม่สามารถรองรับได้ทั้งหมด
- 3) โครงการส่งเสริมการปลูกพืชใช้น้ำน้อยเพื่อสร้างรายได้และโครงการรักษาระดับปริมาณและคุณภาพข้าวปี 2563/64 เกษตรกรที่ขอรับการสนับสนุนจะต้องดำเนินกิจกรรมในพื้นที่ที่มีเอกสารสิทธิ์ถูกต้องตามกฎหมาย

ลงชื่อ.....เกษตรกร  
(.....)  
วันที่.....เดือน.....พ.ศ. ....

ลงชื่อ.....เจ้าหน้าที่รับสมัคร  
(.....)  
วันที่.....เดือน.....พ.ศ. ....

## ภาคผนวกที่ 4

คู่มือการดำเนินงานโครงการส่งเสริมการปลูกพืชใช้น้ำน้อยเพื่อสร้างรายได้  
แก่เกษตรกร

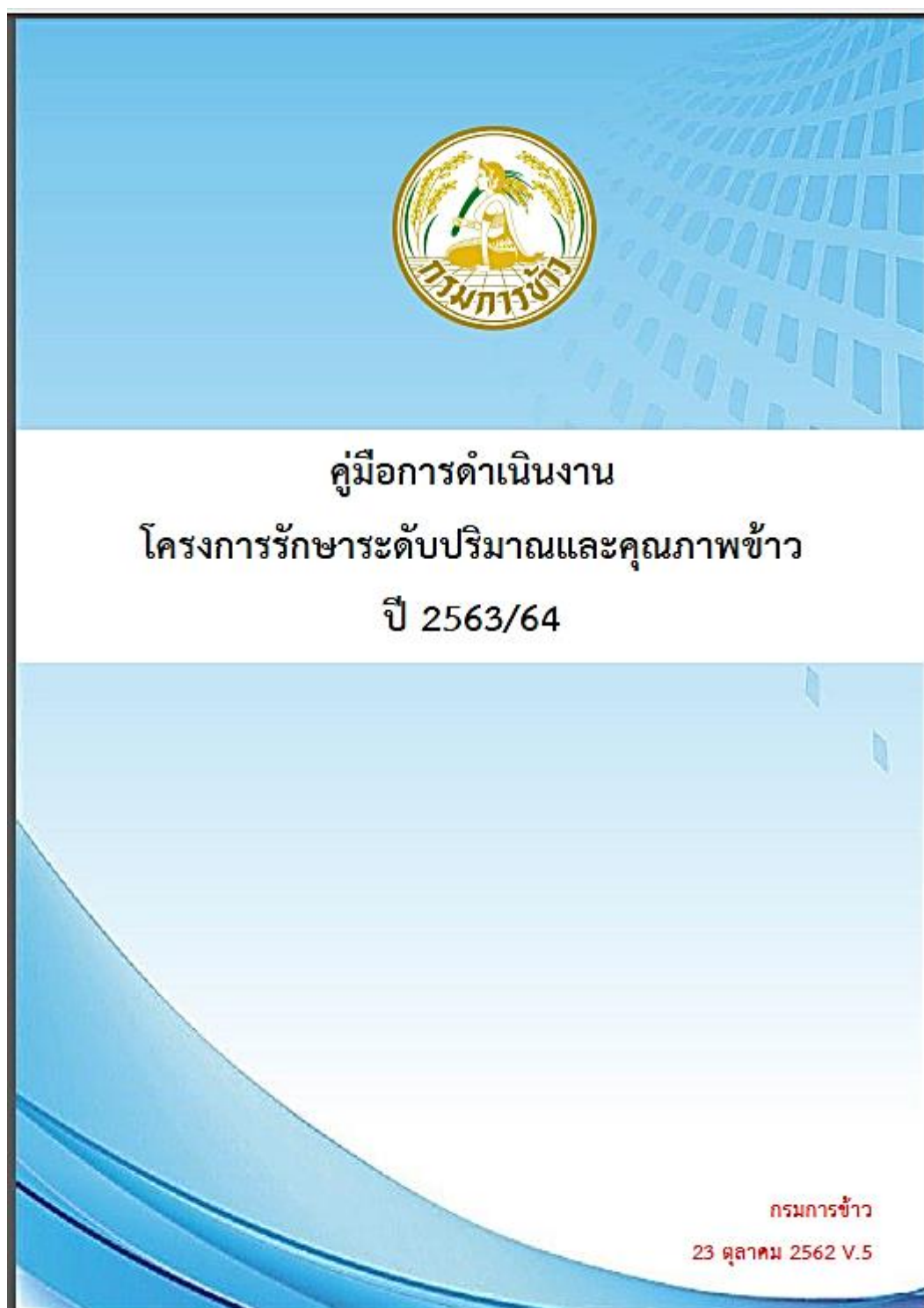


คู่มือ โครงการส่งเสริมการปลูกพืชใช้น้ำน้อย  
เพื่อสร้างรายได้แก่เกษตรกร ปี 2562/63

กรมส่งเสริมการเกษตร  
ตุลาคม 2562

## ภาคผนวกที่ 5

คู่มือการดำเนินงานโครงการรักษาระดับปริมาณและคุณภาพข้าวปี 2563/64



## ภาคผนวกที่ 6

คู่มือการดำเนินโครงการพัฒนาเสริมทางเลือกอาชีพด้านประมง การเลี้ยงปลานิล  
แปลงเพศในบ่อดิน



### คู่มือการปฏิบัติงาน

โครงการพัฒนาเสริมทางเลือกอาชีพด้านประมง  
: การเลี้ยงปลานิลแปลงเพศในบ่อดิน

กรมประมง  
กระทรวงเกษตรและสหกรณ์

## ภาคผนวกที่ 7

คู่มือการดำเนินโครงการส่งเสริมการเลี้ยงสัตว์ปีก เพื่อฟื้นฟูเกษตรกรที่ประสบ  
ปัญหาอุทกภัย

### คู่มือการปฏิบัติงาน

โครงการส่งเสริมการเลี้ยงสัตว์ปีก  
เพื่อฟื้นฟูเกษตรกรที่ประสบปัญหาอุทกภัย



กองส่งเสริมและพัฒนาการปศุสัตว์ กรมปศุสัตว์

กลุ่มส่งเสริมและพัฒนาสัตว์ปีก

โทรศัพท์ 02-653-4444 ต่อ 3391-2

E-mail : ext\_poultry@dld.go.th



## ภาคผนวกที่ 8

คู่มือการดำเนินโครงการสร้างรายได้จากอาชีพประมงในแหล่งน้ำชุมชน



คู่มือการปฏิบัติงาน  
โครงการสร้างรายได้จากอาชีพประมง  
ในแหล่งน้ำชุมชน

กรมประมง  
กระทรวงเกษตรและสหกรณ์