



รายงานภาวะเศรษฐกิจการคลังจังหวัดกำแพงเพชร Kamphaengphet Economic & Fiscal Report

ฉบับที่ 7/2567

รายงานภาวะเศรษฐกิจการคลังจังหวัดกำแพงเพชร ประจำเดือนกรกฎาคม 2567

เศรษฐกิจจังหวัดในเดือนกรกฎาคม 2567 หดตัวเมื่อเทียบกับช่วงเดือนเดียวกันของปีก่อน และเดือนก่อน เศรษฐกิจด้านอุปทาน (การผลิต) หดตัวตามการผลิตดัชนีผลผลิตภาคอุตสาหกรรม จากปริมาณการผลิตหินรวม ปริมาณการผลิตเครื่องตีและปริมาณการใช้ไฟฟ้าพลังงานแสงอาทิตย์ที่ลดลง ดัชนีผลผลิตภาคเกษตรกรรมหดตัวจากจำนวนอาชญาบัตรสุกร และไม่มีผลผลิตข้าวโพดเลี้ยงสัตว์ ออกสู่ตลาด ดัชนีผลผลิตภาคบริการขยายตัวขยายตัวจากราคาส่งค้าปลีกและรายได้ดอกเบี้ยรับของธนาคารพาณิชย์ ด้านอุปสงค์ (การใช้จ่าย) ขยายตัวจากดัชนีการใช้จ่ายภาครัฐ เป็นผลมาจากประกาศใช้ พรบ.งบประมาณรายจ่ายประจำปี 2567 ทำให้มีการเบิกจ่ายในโครงการลงทุนด้านสาธารณูปโภคและโครงสร้างพื้นฐานมากขึ้น ดัชนีการบริโภคภาคเอกชนขยายตัวจากภาษีมูลค่าเพิ่มหมวดค้าส่งค้าปลีกยังคงขยายตัว ดัชนีการลงทุนภาคเอกชนหดตัวจากผู้ประกอบการติดตามสถานการณ์ แนวโน้มนโยบายด้านเศรษฐกิจของรัฐบาล รวมถึงการปรับอัตราค่าจ้างขั้นต่ำของรัฐบาล เสถียรภาพเศรษฐกิจ อัตราเงินเฟ้อขยายตัวจากราคาสินค้าอาหารเครื่องตีไม่มีแอลกอฮอล์ กลุ่มข้าว แป้ง และผลิตภัณฑ์จากแป้ง ไข่ ผลิตภัณฑ์นม ผัก ผลไม้ ยาสูบ เครื่องตีไม่มีแอลกอฮอล์ การจ้างงานขยายตัว

เศรษฐกิจด้านอุปทาน (การผลิต) เดือนกรกฎาคม 2567 หดตัวร้อยละ -10.7 เมื่อเปรียบเทียบกับช่วงเดือนเดียวกันของปีก่อนและเดือนก่อนที่ขยายตัวร้อยละ 9.5 เป็นผลมาจากดัชนีผลผลิตภาคอุตสาหกรรมหดตัวร้อยละ -19.4 เมื่อเทียบกับช่วงเดือนเดียวกันของปีก่อนและเดือนก่อนที่ขยายตัวร้อยละ 11.1 จากปริมาณการผลิตหินรวม ปริมาณการผลิตเครื่องตีและปริมาณการใช้ไฟฟ้าพลังงานแสงอาทิตย์ที่ลดลง ดัชนีผลผลิตภาคเกษตรกรรมหดตัวร้อยละ -1.5 เมื่อเปรียบเทียบกับช่วงเดือนเดียวกันของปีก่อนและเดือนก่อนที่ขยายตัวร้อยละ 13.4 จากจำนวนอาชญาบัตรสุกรลดลง ประกอบกับข้าวโพดเลี้ยงสัตว์ไม่มีผลผลิตออกสู่ตลาด ดัชนีผลผลิตภาคบริการ ขยายตัวร้อยละ 0.5 เมื่อเปรียบเทียบกับช่วงเดือนเดียวกันของปีก่อนแต่ชะลอตัวจากเดือนก่อนที่ขยายตัวร้อยละ 4.9 จากยอดขยายตัวจากราคาส่งค้าปลีกและรายได้ดอกเบี้ยรับของธนาคารพาณิชย์

เครื่องชี้เศรษฐกิจด้านอุปทาน (Supply Side) (สัดส่วน/GPP)	ปี 2566	ปี 2567					
		Q1	Q2	พ.ค.	มิ.ย.	ก.ค.	YTD
ดัชนีผลผลิตภาคเกษตรกรรม (%yoy) (โครงสร้างสัดส่วน 20.0%)	-1.0	-11.5	6.5	16.8	13.4	-1.5	-4.6
ดัชนีผลผลิตภาคอุตสาหกรรม (%yoy) (โครงสร้างสัดส่วน 45.0%)	-0.4	-5.5	7.0	3.2	11.1	-19.4	-3.1
ดัชนีผลผลิตภาคบริการ (%yoy) (โครงสร้างสัดส่วน 35.0%)	7.4	9.4	7.9	11.6	4.9	0.5	7.7

เศรษฐกิจด้านอุปสงค์ (ด้านการใช้จ่าย) เดือนกรกฎาคม 2567 ขยายตัวร้อยละ 7.9 เมื่อเปรียบเทียบกับช่วงเดือนเดียวกันของปีก่อนและเดือนก่อนที่หดตัวร้อยละ -1.5 เป็นผลมาจก**ดัชนีการใช้จ่ายภาครัฐ**ขยายตัวร้อยละ 19.8 เมื่อเปรียบเทียบกับช่วงเดือนเดียวกันของปีก่อนและเดือนก่อนที่หดตัวร้อยละ -7.1 ภายหลังจากที่มีการประกาศใช้ พ.ร.บ. งบประมาณปี 2567 ทำให้มีการเบิกจ่ายในโครงการลงทุนด้านสาธารณูปโภคและโครงสร้างพื้นฐานมากขึ้น **ดัชนีการบริโภคภาคเอกชน**ขยายตัวร้อยละ 1.7 เมื่อเปรียบเทียบกับช่วงเดือนเดียวกันของปีก่อนแต่ชะลอตัวจากเดือนก่อนที่ขยายตัวร้อยละ 4.3 โดยสะท้อนจากภาษีมูลค่าเพิ่มหมวดค้าส่งค้าปลีก **ดัชนีการลงทุนภาคเอกชน**หดตัวร้อยละ -1.3 เมื่อเปรียบเทียบกับช่วงเดือนเดียวกันของปีก่อนและเดือนก่อนที่ขยายตัวร้อยละ 1.2 จากการที่ผู้ประกอบการติดตามสถานการณ์แนวโน้มนโยบายด้านเศรษฐกิจของรัฐบาลรวมถึงการปรับอัตราค่าจ้างขั้นต่ำของรัฐบาล

เครื่องชี้เศรษฐกิจ ด้านการใช้จ่าย (Demand Side)	ปี 2566	ปี 2567					
		Q1	Q2	พ.ค.	มิ.ย.	ก.ค.	YTD
ดัชนีการบริโภคภาคเอกชน (%yoy)	3.6	1.4	8.8	11.5	4.3	1.7	4.5
ดัชนีการลงทุนภาคเอกชน (%yoy)	-3.3	-5.3	-2.3	-5.8	1.2	-1.3	-3.5
ดัชนีการใช้จ่ายภาครัฐ (%yoy)	0.01	-32.8	-15.9	-3.8	-7.1	19.8	-18.9

ด้านรายได้เกษตรกรเดือนกรกฎาคม 2567 หดตัวร้อยละ -14.9 เมื่อเปรียบเทียบกับช่วงเดือนเดียวกันของปีก่อนและเดือนก่อนที่ขยายตัวร้อยละ 2.1 จากปริมาณอาณูชาบัตรสูกลดลง และผลผลิตข้าวโพดเลี้ยงสัตว์ที่ไม่มีออกสู่ตลาด

ด้านการเงิน ณ สิ้นเดือนกรกฎาคม 2567 เงินฝากและสินเชื่อยังคงขยายตัว โดยปริมาณเงินฝากของสถาบันการเงินทั้งธนาคารพาณิชย์และสถาบันการเงินเฉพาะกิจมียอดคงเหลือ 61,509.8 ล้านบาท ขยายตัวร้อยละ 4.5 เมื่อเปรียบเทียบกับช่วงเดือนเดียวกันปีของก่อนและขยายตัวต่อเนื่องจากเดือนก่อนที่ขยายตัวร้อยละ 2.8 ด้านสินเชื่อมียอดคงค้าง 70,954.0 ล้านบาท ขยายตัวร้อยละ 0.6 เมื่อเปรียบเทียบกับช่วงเดือนเดียวกันของปีก่อนและขยายตัวต่อเนื่องจากเดือนก่อนที่ขยายตัวร้อยละ 0.5 โดยสัดส่วนสินเชื่อต่อเงินฝากอยู่ที่ร้อยละ 115.4

เครื่องชี้วัดด้านรายได้เกษตรกร และด้านการเงิน	ปี 2566	ปี 2567					
		Q1	Q2	พ.ค.	มิ.ย.	ก.ค.	YTD
ดัชนีรายได้เกษตรกร (%yoy)	8.2	-6.9	-4.4	2.3	2.1	-14.9	-6.6
ปริมาณเงินฝากรวม (%yoy)	1.9	2.3	2.8	2.1	2.8	4.5	4.5
ปริมาณสินเชื่อรวม (%yoy)	-5.5	-3.9	0.5	-6.0	0.5	0.6	0.6

ด้านเสถียรภาพเศรษฐกิจ เดือนกรกฎาคม 2567 พบว่าอัตราเงินเฟ้ออยู่ที่ระดับ 0.9 เมื่อเปรียบเทียบกับช่วงเดือนเดียวกันของปีก่อน จากการสูงขึ้นของราคาอาหารและเครื่องดื่มไม่มีแอลกอฮอล์ กลุ่มข้าว แป้ง ผลิตภัณฑ์จากแป้ง ไข่ ผลิตภัณฑ์นม ผัก ผลไม้ ยาสูบ เครื่องดื่มไม่มีแอลกอฮอล์ การจ้างงานขยายตัวร้อยละ 2.6 เมื่อเปรียบเทียบกับช่วงเดือนเดียวกันของปีก่อนและขยายตัวต่อเนื่องจากเดือนก่อนที่ขยายตัวร้อยละ 1.3

เครื่องชี้เสถียรภาพทางเศรษฐกิจ	ปี 2566	ปี 2567					
		Q1	Q2	พ.ค.	มิ.ย.	ก.ค.	YTD
อัตราเงินเฟ้อ (Inflation Rate) (%yoy)	2.0	-0.5	0.9	1.6	0.5	0.9	0.3
การจ้างงาน (Employment) (%yoy)	2.9	-0.9	1.7	1.7	1.3	2.6	0.7

ด้านการคลังในเดือนกรกฎาคม 2567 การใช้จ่ายรวมจำนวน 1,152.5 ล้านบาท ขยายตัวร้อยละ 12.4 เมื่อเทียบกับช่วงเดียวกันของปีก่อน โดยเบิกจ่ายงบประมาณได้ จำนวน 790.5 ล้านบาท หดตัวร้อยละ -7.5 งบลงทุนเบิกจ่ายได้ 362.0 ล้านบาท ขยายตัวร้อยละ 111.7 **ด้านการจัดเก็บรายได้** จัดเก็บได้จำนวน 1,280.0 ล้านบาท ขยายตัวร้อยละ 0.2 เมื่อเทียบกับช่วงเดียวกันของปีก่อน โดยหน่วยงานหลักในการจัดเก็บรายได้ที่จัดเก็บภาษีได้เพิ่มขึ้นได้แก่ สำนักงานสรรพากรพื้นที่กำแพงเพชร

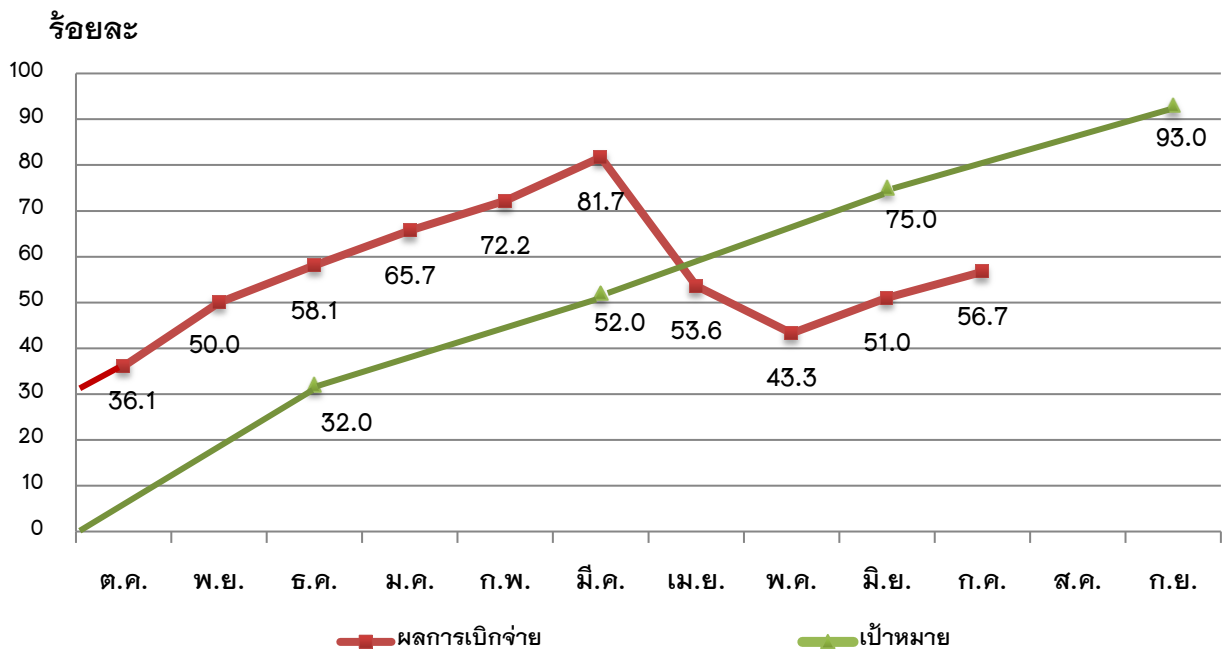
เครื่องชี้ภาคการคลัง	ปีงบประมาณ (FY) พ.ศ. 2566	ปีงบประมาณ พ.ศ. 2567 (FY)						
		Q1FY2567	Q2FY2567	Q3FY2567	พ.ค.	มิ.ย.	ก.ค.	YTD (FY)
รายได้จัดเก็บ (ล้านบาท)	16,242.0	3,689.3	4,265.0	4,752.2	1,374.3	1,339.0	1,280.0	13,986.5
(%yoy)	3.4	-23.5	3.4	21.4	29.9	22.5	0.2	-1.1
ความแตกต่างเทียบกับ ประมาณการ (ล้านบาท)	1,784.0	n.a.	380.3	612.5	186.3	135.9	-1,110.6	-129.4
ร้อยละความแตกต่าง เทียบกับประมาณการ (%)	12.3	n.a.	9.8	14.8	15.7	11.3	-46.5	-0.9
รายได้นำส่งคลัง (ล้านบาท)	281.9	62.7	79.3	75.9	27.0	27.3	18.9	236.8
(%yoy)	15.6	22.3	-18.5	14.2	8.9	37.2	-9.5	0.3
รายจ่ายรวม (ล้านบาท)	13,825.4	3,220.7	2,653.6	2,988.5	1,156.4	1,025.8	1,152.5	10,015.3
(%yoy)	0.9	-2.1	-27.3	-10.1	4.1	-10.5	12.4	-11.3
ดุลเงินงบประมาณ (ล้านบาท)	-13,543.4	-3,158.1	-2,574.3	-2,912.6	-1,129.4	-998.5	-1,133.5	-9,778.4

ผลการเบิกจ่ายงบประมาณ ประจำปีงบประมาณ พ.ศ. 2567
 สะสมตั้งแต่ต้นปีงบประมาณจนถึงเดือนกรกฎาคม 2567

รายการ	งบประมาณที่ได้รับจัดสรร	ผลการเบิกจ่ายจริง	ร้อยละการเบิกจ่าย	เป้าหมายการเบิกจ่าย (ร้อยละ)
1.รายจ่ายจริงปีงบประมาณปัจจุบัน	5,726.7	3,245.7	56.7	93.0
1.1 รายจ่ายประจำ	2,652.2	2,245.9	84.7	98.0
1.2 รายจ่ายลงทุน	3,074.5	999.8	32.5	75.0
2.รายจ่ายงบประมาณเหลือมอบปี	836.7	570.5	68.2	-
2.1 ปีงบประมาณเหลือมอบปี พ.ศ. 2566	836.7	570.5	68.2	-
2.2 ก่อนปีงบประมาณ พ.ศ. 2566	0.0	0.0	0.0	-
3.รวมการเบิกจ่าย (1+2)	6,563.4	3,816.2	58.1	-

ที่มา : รายงาน MIS จากระบบบริหารการเงินการคลังภาครัฐแบบอิเล็กทรอนิกส์ใหม่ (New GFMS Thai)

กราฟผลการเบิกจ่ายงบประมาณภาพรวม ประจำปีงบประมาณ พ.ศ. 2567
 เทียบกับเป้าหมายการเบิกจ่าย
 สะสมตั้งแต่ต้นปีงบประมาณจนถึงเดือนกรกฎาคม 2567

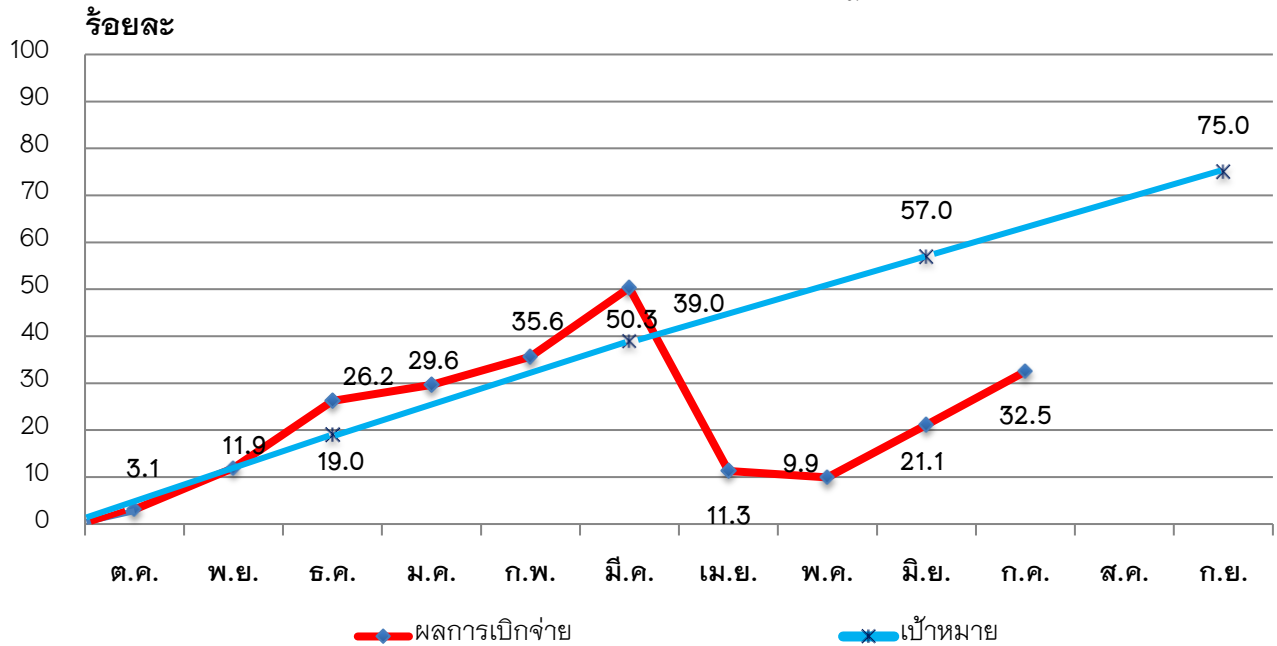


ที่มา : รายงาน MIS จากระบบบริหารการเงินการคลังภาครัฐแบบอิเล็กทรอนิกส์ (GFMS)

กราฟผลการเบิกจ่ายงบประมาณลงทุน ประจำปีงบประมาณ พ.ศ. 2567

เทียบกับเป้าหมายการเบิกจ่าย

สะสมตั้งแต่ต้นปีงบประมาณจนถึงเดือนกรกฎาคม 2567



ที่มา : รายงาน MIS จากระบบบริหารการเงินการคลังภาครัฐแบบอิเล็กทรอนิกส์ (GFMS)

ผลการเบิกจ่ายงบลงทุนของหน่วยงานที่ได้รับงบประมาณจัดสรรตั้งแต่ 100 ล้านบาทขึ้นไป

สะสมตั้งแต่ต้นปีงบประมาณจนถึงเดือนกรกฎาคม 2567

หน่วย : ล้านบาท

ลำดับที่	หน่วยงาน	งบประมาณที่ได้รับจัดสรร	การก่อหนี้	ร้อยละการก่อหนี้	ผลการเบิกจ่ายจริง	ร้อยละการเบิกจ่าย
1	โครงการชลประทานกำแพงเพชร	577.9	186.4	32.3	273.3	47.3
2	แขวงทางหลวงกำแพงเพชร	573.5	333.1	58.1	221.6	38.6
3	สำนักงานส่งเสริมการปกครองท้องถิ่นจังหวัดกำแพงเพชร	418.9	0.0	0.0	21.2	5.1
4	สำนักงานชลประทานที่ 4	199.8	29.7	14.9	90.4	45.2
5	งบประมาณจังหวัดกำแพงเพชร	197.8	107.0	54.1	2.5	1.3
6	โรงพยาบาลกำแพงเพชร	142.6	6.6	4.6	30.1	21.1
7	แขวงทางหลวงชนบทกำแพงเพชร	137.5	53.1	38.6	78.6	57.2
8	มหาวิทยาลัยราชภัฏกำแพงเพชร	131.9	64.3	48.7	7.3	5.5
	รวม	2,379.9	780.2	32.8	725.0	30.5

ที่มา : รายงาน MIS จากระบบบริหารการเงินการคลังภาครัฐแบบอิเล็กทรอนิกส์ใหม่ (New GFMS Thai)

หน่วยงานที่มีรายจ่ายลงทุน วงเงินตั้งแต่ 100 ล้านบาทขึ้นไป จำนวน 8 หน่วยงาน มีผลการเบิกจ่าย 725.0 ล้านบาท คิดเป็นร้อยละ 30.5 ของงบรายจ่ายลงทุนที่ได้รับจัดสรรทั้งหมด

ผลการเบิกจ่ายงบประมาณของหน่วยงานที่ได้รับงบประมาณจัดสรรตั้งแต่ 10 ถึง 100 ล้านบาท
สะสมตั้งแต่ต้นปีงบประมาณจนถึงเดือนกรกฎาคม 2567

หน่วย : ล้านบาท

ลำดับที่	หน่วยงาน	งบประมาณที่ได้รับ จัดสรร	การก่อหนี้	รายละเอียดการ ก่อหนี้	ผลการเบิกจ่าย จริง	รายละเอียดการ เบิกจ่าย
1	องค์การบริหารส่วนจังหวัดกำแพงเพชร	96.1	22.2	23.1	61.0	63.5
2	สำนักงานสาธารณสุขจังหวัดกำแพงเพชร	89.3	40.7	45.6	36.1	40.4
3	เทศบาลเมืองปางมะค่า	82.4	15.6	18.9	54.6	66.3
4	สำนักงานเขตพื้นที่การศึกษามัธยมศึกษากำแพงเพชร	42.5	33.2	78.1	9.3	21.9
5	สำนักงานเขตพื้นที่การศึกษาประถมศึกษากำแพงเพชร เขต 1	35.9	23.3	64.9	11.0	30.6
6	เทศบาลเมืองหนองปลิง	32.6	0.0	0.0	20.0	61.3
7	สำนักทรัพยากรน้ำบาดาล เขต 7	32.0	11.1	34.7	6.0	18.8
8	ที่ทำการปกครองจังหวัดกำแพงเพชร	31.3	26.4	84.3	4.6	14.7
9	เทศบาลเมืองกำแพงเพชร	29.1	9.0	30.9	20.1	69.1
10	สำนักงานจังหวัดกำแพงเพชร	28.9	0.0	0.0	0.1	0.3
11	สำนักงานเขตพื้นที่การศึกษาประถมศึกษากำแพงเพชร เขต 2	27.5	15.3	55.6	9.8	35.6
12	ตำรวจภูธรจังหวัดกำแพงเพชร	22.3	0.0	0.0	0.0	0.0
13	ศูนย์ป้องกันและบรรเทาสาธารณภัย เขต 8	21.4	15.2	71.0	6.2	29.0
14	อุทยานประวัติศาสตร์กำแพงเพชร	19.0	5.7	30.0	9.5	50.0
15	สถานีพัฒนาที่ดินกำแพงเพชร	19.1	6.5	34.0	7.0	36.6
16	สำนักงานโยธาธิการและผังเมืองจังหวัดกำแพงเพชร	12.3	0.0	0.0	1.1	8.9
17	สำนักงานพระพุทธศาสนาจังหวัดกำแพงเพชร	11.5	0.0	0.0	3.3	28.7
	รวม	633.2	224.2	35.4	259.7	41.0

ที่มา : รายงาน MIS จากระบบบริหารการเงินการคลังภาครัฐแบบอิเล็กทรอนิกส์ใหม่ (New GFMS Thai)

หน่วยงานที่มีรายจ่ายลงทุน วงเงินตั้งแต่ 10 ถึง 100 ล้านบาท จำนวน 17 หน่วยงาน ผลการ
เบิกจ่ายจริง 259.7 ล้านบาท คิดเป็นร้อยละ 41.0 ของงบรายจ่ายลงทุนที่ได้รับจัดสรรทั้งหมด

เครื่องชี้ภาวะเศรษฐกิจการคลังจังหวัด (Economic and Fiscal) รายเดือน

ตารางที่ 1 เครื่องชี้เศรษฐกิจจังหวัด

เครื่องชี้เศรษฐกิจจังหวัด	หน่วย	ปี 2566	ปี 2567					
			Q1	Q2	พ.ค.	มิ.ย.	ก.ค.	YTD
ภาพรวมเศรษฐกิจจังหวัด	%yoy	0.8	-8.2	1.1	4.2	3.6	-2.1	-3.7
เศรษฐกิจด้านอุปทาน	%yoy	1.6	-3.2	7.1	9.2	9.5	-10.7	-0.3
ดัชนีผลผลิตภาคเกษตรกรรม (โครงสร้างสัดส่วน 20.0%)	%yoy	-1.0	-11.5	6.5	16.8	13.4	-1.5	-4.6
ปริมาณข้าว	ตัน	922,597.0	41,874.0	122,493.0	22,864.0	1,311.0	16,388.0	180,755.0
	%yoy	1.5	-7.5	14.4	77.4	93.4	118.7	13.1
ปริมาณข้าวโพดเลี้ยงสัตว์	ตัน	63,988.0	5,878.0	15,657.0	2,650.0	0.0	0.0	21,535.0
	%yoy	-20.1	-15.3	-7.9	89.8	0.0	0.0	-11.8
ปริมาณมันสำปะหลัง	ตัน	207,886.0	1,244,826.0	403,041.0	131,357.0	44,765.0	6,367.0	1,654,234.0
	%yoy	-11.6	-24.8	7.9	18.7	125.3	127.6	-18.6
ปริมาณอ้อยโรงงาน	ตัน	1,899,332.0	1,506,992.0	0.0	0.0	0.0	0.0	1,506,992.0
	%yoy	-10.0	-13.1	0.0	0.0	0.0	0.0	-13.1
จำนวนอาชญาบัตรสุกร	ตัว	362,927	96,500	93,499	32,556	31,443	28,565	218,564
	%yoy	6.2	9.3	5.7	10.5	6.8	-6.5	5.5
ดัชนีผลผลิตภาคอุตสาหกรรม (โครงสร้างสัดส่วน 45.0%)	%yoy	-0.4	-5.5	7.0	3.2	11.1	-19.4	-3.1
ปริมาณการผลิตหินรวม	เมตริกตัน	492,847.7	93,870.3	54,568.8	11,124.0	23,211.2	49,624.3	198,063.4
	%yoy	54.4	-43.2	2.3	-24.9	30.5	-55.2	-39.0
การใช้ไฟฟ้าอุตสาหกรรม	ล้าน kwh	453.4	114.7	119.4	40.7	38.0	40.4	274.4
	%yoy	-8.7	9.4	0.5	-3.5	3.6	8.2	5.2
จำนวนโรงงานอุตสาหกรรม	แห่ง	643	641	647	646	647	646	646
	%yoy	1.7	0.6	0.6	0.8	0.6	0.3	0.3
ปริมาณการผลิตเครื่องดื่ม		318.3	89.4	102.3	28.9	28.1	27.8	219.5
	%yoy	-13.9	4.0	26.5	48.6	26.1	-1.3	12.5
ปริมาณไฟฟ้าพลังงานแสงอาทิตย์		61.2	16.3	16.1	5.0	5.5	4.9	36.6
	%yoy	-4.2	0.3	0.1	-10.6	12.2	-17.3	-2.2
ดัชนีผลผลิตภาคบริการ (โครงสร้างสัดส่วน 35.0%)	%yoy	7.4	9.4	7.9	11.6	4.9	0.5	7.7
การใช้ไฟฟ้าภาคบริการ	ล้าน kwh	5.3	1.3	1.6	0.6	0.5	0.5	3.4
	%yoy	13.6	32.7	0.2	-2.1	-3.7	-9.7	8.9
จำนวนนักท่องเที่ยว	ราย	706,098	151,663	145,887.0	34,129	30,914.0	41,582.0	339,132.0
	%yoy	32.4	-13.3	-26.4	-14.1	-12.9	-24.4	-20.8
รายได้ดอกเบี้ยของธนาคารพาณิชย์	ล้านบาท	109,812.9	27,906.3	27,645.3	9,077.4	9,167.1	9,215.1	64,766.7
	%yoy	-0.8	1.3	-0.3	-2.2	1.2	1.4	0.6
ยอดขายธุรกิจการค้าส่งค้าปลีก	ล้านบาท	203,319.8	59,752.1	58,257.4	17,673.8	17,517.5	16,324.5	134,333.9
	%yoy	2.6	4.5	14.6	13.8	12.1	4.3	8.6
รายได้ค่าเช่าอสังหาริมทรัพย์	บาท	7,126,645.0	3,827,326.0	1,063,504.0	411,143.0	299,607.0	339,822.0	5,230,652.0
	%yoy	41.7	27.3	-7.2	36.0	-22.7	-14.7	14.9
เศรษฐกิจด้านอุปสงค์	%yoy	-0.1	-14.6	-4.9	-0.5	-1.5	7.9	-7.5
ดัชนีการบริโภคภาคเอกชน	%yoy	3.6	1.4	8.8	11.5	4.3	1.7	4.5
จำนวนรถยนต์นั่งจดทะเบียนใหม่	คัน	2,577	556	470	192	126	151	1,177
	%yoy	13.7	-30.1	-36.2	-5.0	-49.2	-22.6	-31.8

เครื่องใช้เศรษฐกิจจังหวัด	หน่วย	ปี 2566	ปี 2567					YTD
			Q1	Q2	พ.ค.	มิ.ย.	ก.ค.	
จำนวนรถจักรยานยนต์จดทะเบียนใหม่	คัน	11,558	2,572	2,729	1,021	898	833	6,134
	%yoy	-0.3	-26.6	-14.9	-15.7	-21.8	-0.2	-18.7
ปริมาณการใช้ไฟฟ้าของครัวเรือน	ล้าน kwh	429.4	98.0	137.6	52.4	39.1	39.1	274.7
	%yoy	8.2	19.8	3.6	12.7	-6.0	-1.9	8.0
ภาษีมูลค่าเพิ่มหมวดค่าสงคาปลีก	ล้านบาท	1,900.2	558.4	544.5	165.2	163.7	152.6	1,255.5
	%yoy	2.6	4.5	14.6	13.8	12.1	4.3	8.6
ดัชนีการลงทุนภาคเอกชน	%yoy	-3.3	-5.3	-2.3	-5.8	1.2	-1.3	-3.5
สินเชื่อเพื่อการลงทุน	ล้านบาท	21,287.5	21,529.5	21,246.6	21,152.3	21,246.6	21,286.2	21,286.2
	%yoy	-5.5	-3.9	0.5	-6.0	0.5	0.6	0.6
พื้นที่ได้รับอนุญาตก่อสร้างรวม	ตรม.	39,934	14,105	7,524	2,771	3,072	3,854	25,483
	%yoy	-23.0	65.1	-15.1	-37.9	103.4	381.7	40.0
จำนวนรถยนต์พาณิชย์ที่จดทะเบียนใหม่	คัน	486	74	60	14	31	17	151
	%yoy	33.2	-44.4	-45.0	-65.0	55.0	-66.7	-48.5
ทุนธุรกิจจดทะเบียนใหม่	ล้านบาท	389.6	100.6	176.1	130.3	24.1	44.4	321.1
	%yoy	-70.4	-27.9	174.8	671.0	3.9	37.1	36.1
ดัชนีการใช้จ่ายภาครัฐ	%yoy	0.01	-32.8	-15.9	-3.8	-7.1	19.8	-18.9
รายจ่ายประจำ	ล้านบาท	11,708.9	2,497.1	2,511.3	1,071.3	662.5	790.5	5,798.9
	%yoy	4.4	-18.5	-5.6	28.5	-21.4	-7.5	-11.8
รายจ่ายลงทุน	ล้านบาท	2,170.2	99.6	477.2	85.1	363.4	362.0	938.8
	%yoy	-13.1	-83.0	-39.5	-69.3	19.6	111.7	-39.3
รายได้ (Income)								
ดัชนีรายได้เกษตรกร	%yoy	8.2	-6.9	-4.4	2.3	2.1	-14.9	-6.6
ดัชนีผลผลิตภาคเกษตรกรรม	%yoy	-1.0	-11.5	6.5	16.8	13.4	-1.5	-4.6
ดัชนีราคาสินค้าเกษตรกรรม	%yoy	7.8	5.9	-10.5	-12.4	-10.0	-13.6	-4.0
ด้านการเงิน								
เงินฝากรวม	ล้านบาท	61,148.2	63,157.5	61,222.1	62,072.5	61,222.1	61,509.8	61,509.8
	%yoy	1.9	2.3	2.8	2.1	2.8	4.5	4.5
สินเชื่อรวม	ล้านบาท	70,958.5	71,764.9	70,822.0	70,507.7	70,822.0	70,954.0	70,954.0
	%yoy	-5.5	-3.9	0.5	-6.0	0.5	0.6	0.6
ด้านเสถียรภาพเศรษฐกิจ(Stability)								
ดัชนีราคาผู้บริโภคทั่วไป		108.7	108.1	109.9	110.5	109.8	109.9	109.1
(อัตราเงินเฟ้อทั่วไป)	%yoy	2.0	-0.5	0.9	1.6	0.5	0.9	0.3
-อาหารและเครื่องดื่ม	%yoy	4.4	0.1	1.3	2.1	0.9	2.0	0.9
-ไม่ใช่อาหารและเครื่องดื่ม	%yoy	0.1	-1.0	0.4	1.2	0.3	-0.1	-0.3
ดัชนีราคาผู้บริโภคพื้นฐาน		103.9	104.2	104.3	104.2	104.2	104.1	104.2
(อัตราเงินเฟ้อพื้นฐาน)	%yoy	0.5	0.4	0.4	0.3	0.3	0.1	0.3
ดัชนีราคาผู้ผลิต		110.2	111.4	113.7	113.6	113.6	113.2	112.6
(อัตราค่าเปลี่ยนแปลง)	%yoy	-2.4	1.2	4.0	3.9	4.7	4.0	2.8
การจ้างงาน (Employment)	คน	440,040	432,362	444,827	442,215	442,990	444,827	439,485
	%yoy	2.9	-0.9	1.7	1.7	1.3	2.6	0.7

ตารางที่ 2 เครื่องชี้การคลัง

หน่วย : ล้านบาท

เครื่องชี้การคลัง	ปีงบประมาณ (FY) พ.ศ. 2566	ปีงบประมาณ (FY) พ.ศ. 2567						
		Q1FY2567	Q2FY2567	Q3FY2567	พ.ค.	มิ.ย.	ก.ค.	YTD (FY)
รายได้จัดเก็บ	16,242.0	3,689.3	4,265.0	4,752.2	1,374.3	1,339.0	1,280.0	13,986.5
	3.4	-23.5	3.4	21.4	29.9	22.5	0.2	-1.1
สรรพากรพื้นที่	2,672.7	601.6	786.8	769.6	233.7	245.4	203.9	2,361.9
	8.4	-3.2	3.1	8.8	8.7	5.3	6.8	3.4
สรรพสามิตพื้นที่	13,277.2	3,021.0	3,393.9	3,896.7	1,104.4	1,066.0	1,056.7	11,368.3
	1.7	-27.1	4.1	24.2	35.1	27.0	-0.7	-2.1
ธนารักษ์พื้นที่	10.0	4.1	5.0	1.3	0.5	0.3	0.5	10.8
	59.0	23.7	49.8	-33.1	6.9	-37.9	-25.8	17.8
ขนส่งจังหวัดกำแพงเพชร	19.2	4.2	4.3	4.4	1.3	1.4	1.6	14.5
	59.8	-10.6	-9.7	-4.2	-23.8	-2.1	2.5	-7.1
ที่ดินจังหวัดกำแพงเพชร	142.8	31.8	30.1	40.7	16.1	14.5	9.3	111.9
	91.3	5.3	-18.6	12.0	20.4	22.8	-13.8	-2.1
หน่วยงานอื่น	120.0	26.8	44.9	39.5	18.2	11.4	7.9	119.1
	23.6	62.6	-19.3	54.4	87.8	70.8	-6.5	12.1
รายได้นำส่งคลัง	281.9	62.7	79.3	75.9	27.0	27.3	18.9	236.8
	15.6	22.3	-18.5	14.2	8.9	37.2	-9.5	0.3
รายจ่ายเงินงบประมาณรวม	13,825.4	3,220.7	2,653.6	2,988.5	1,156.4	1,025.8	1,152.5	10,015.3
	0.9	-2.1	-27.3	-10.1	4.1	-10.5	12.4	-11.3
ดุลงบประมาณ	-13,543.4	-3,158.0	-2,574.3	-2,912.6	-1,129.4	-998.5	-1,133.5	-9,778.4

ที่มา: สำนักงานสรรพสามิตพื้นที่กำแพงเพชร, สำนักงานธนารักษ์พื้นที่กำแพงเพชร, สำนักงานสรรพากรพื้นที่กำแพงเพชร, สำนักงานเกษตรจังหวัดกำแพงเพชร, สำนักงานปศุสัตว์จังหวัดกำแพงเพชร, สำนักงานอุตสาหกรรมจังหวัดกำแพงเพชร, สำนักงานขนส่งจังหวัดกำแพงเพชร, สำนักงานพาณิชย์จังหวัดกำแพงเพชร, สำนักงานที่ดินจังหวัดกำแพงเพชร, สำนักงานประกันสังคมจังหวัดกำแพงเพชร, สำนักงานการไฟฟ้าส่วนภูมิภาคจังหวัดกำแพงเพชร, ธนาคารออมสินเขตกำแพงเพชร, ธนาคารเพื่อการเกษตรและสหกรณ์การเกษตรจังหวัดกำแพงเพชร, ธนาคารอาคารสงเคราะห์สาขากำแพงเพชร, ธนาคารแห่งประเทศไทย, เทศบาลเมืองกำแพงเพชร, สำนักงานการท่องเที่ยวและกีฬาจังหวัดกำแพงเพชร, สำนักงานสถิติจังหวัดกำแพงเพชร, สำนักงานจัดหางานจังหวัดกำแพงเพชร, หัวหน้าอุทยานแห่งชาติแม่วงก์, หัวหน้าอุทยานแห่งชาติคลองลาน, หัวหน้าอุทยานแห่งชาติคลองวังเจ้า, หัวหน้าเขตรักษาพันธุ์สัตว์ป่าเขาสนามเพรียง, หัวหน้าพิพิธภัณฑสถานแห่งชาติกำแพงเพชร, หัวหน้าอุทยานประวัติศาสตร์กำแพงเพชร, นายกองค้การบริหารส่วนจังหวัดกำแพงเพชร

หมายเหตุ: 1. YTD :Year To Date หมายถึง ข้อมูลสะสมปฏิทินตั้งแต่เดือนมีนาคมถึงเดือนปัจจุบันของรายงาน

2. %yoy: (%Year On Year) หมายถึง อัตราการเปลี่ยนแปลงของข้อมูลในช่วงเวลาเดียวกันของปีปัจจุบันกับปีก่อนหน้า เพื่อดูว่ามีกาเติบโตหรือการชะลตัวมากน้อยเพียงใด
3. Q1/FY 67 หมายถึง ข้อมูลสะสมไตรมาส 1/67 ตั้งแต่เดือนตุลาคม - ธันวาคม 2566
4. Q2/FY 67 หมายถึง ข้อมูลสะสมไตรมาส 2/67 ตั้งแต่เดือนมกราคม - มีนาคม 2567
5. Q3/FY 67 หมายถึง ข้อมูลสะสมไตรมาส 3/67 ตั้งแต่เดือนเมษายน - มิถุนายน 2567
6. Q4/FY 67 หมายถึง ข้อมูลสะสมไตรมาส 4/67 ตั้งแต่เดือนกรกฎาคม - กันยายน 2567
7. YTD/FY :Year To Date (Fiscal Year) หมายถึง ข้อมูลสะสมตั้งแต่ต้นปีงบประมาณถึงเดือนปัจจุบันของรายงาน