

สรุปภาวะการค้ำจังหวัดกำแพงเพชร

ประจำเดือนสิงหาคม ๒๕๖๗

สำนักงานพาณิชย์จังหวัดกำแพงเพชร ร่วมกับ กองสารสนเทศและดัชนีเศรษฐกิจการค้า สำนักงานนโยบาย และยุทธศาสตร์การค้า กระทรวงพาณิชย์ จัดทำความเคลื่อนไหว ดัชนีราคาผู้บริโภคของจังหวัดกำแพงเพชร เดือนสิงหาคม ๒๕๖๗ โดยการประมวลผลดัชนีราคาผู้บริโภคของประเทศปีฐาน ๒๕๖๒ มีจำนวนรายการสินค้าและบริการทั้งสิ้น ๔๓๐ รายการ สำหรับจังหวัดกำแพงเพชร มีจำนวน ๒๕๐ รายการ ครอบคลุมสินค้าและบริการ ๗ หมวด ที่จำเป็นต่อการครองชีพ ได้แก่ หมวดอาหาร และเครื่องดื่ม หมวดเครื่องนุ่งห่มและรองเท้า หมวดเคหสถาน หมวดการตรวจรักษาและบริการส่วนบุคคล หมวดยานพาหนะ การขนส่งและการสื่อสาร หมวดการบันเทิงการอ่าน การศึกษา และการศาสนา หมวดยาสูบและเครื่องดื่มมีแอลกอฮอล์ เพื่อนำมาคำนวณดัชนีราคาผู้บริโภค ซึ่งได้ผลดังนี้

๑. ดัชนีราคาผู้บริโภคทั่วไปของประเทศเดือนสิงหาคม ๒๕๖๗

ดัชนีราคาผู้บริโภค (CPI) เดือนสิงหาคม ๒๕๖๗ เท่ากับ ๑๐๘.๗๙ (เดือนกรกฎาคม ๒๕๖๗ เท่ากับ ๑๐๘.๗๑)

๑. เดือนกรกฎาคม ๒๕๖๗ (MoM) สูงขึ้นร้อยละ ๐.๐๗
๒. เดือนสิงหาคม ๒๕๖๖ (YoY) สูงขึ้นร้อยละ ๐.๓๕
๓. เฉลี่ย ๘ เดือน มกราคม-สิงหาคม ปี ๒๕๖๗ เทียบกับ ช่วงเดียวกันของปี ๒๕๖๖ (AoA) สูงขึ้นร้อยละ ๐.๑๕

ดัชนีราคาผู้บริโภคของไทยเดือนสิงหาคม ๒๕๖๗ เท่ากับ ๑๐๘.๗๙ เมื่อเทียบกับเดือนเดียวกันของปีก่อน อัตราเงินเฟ้อทั่วไป สูงขึ้นในอัตราเฉลี่ยร้อยละ ๐.๓๕ (YoY) (เดือนกรกฎาคม ๒๕๖๗ สูงขึ้นร้อยละ ๐.๘๓) โดยสาเหตุสำคัญ ที่ส่งผลให้อัตราเงินเฟ้อสูงขึ้น เนื่องจากการสูงขึ้นของราคาสินค้า ในกลุ่มอาหาร โดยเฉพาะผักสด ผลไม้สด และอาหารสำเร็จรูป เช่น กับข้าวสำเร็จรูป ข้าวราดแกง และอาหารตามสั่ง ขณะที่สินค้ากลุ่มพลังงาน (ค่ากระแสไฟฟ้าและแก๊สโซฮอล์) ราคาปรับลดลง และดัชนีราคาผู้บริโภคในเดือนนี้เมื่อเทียบกับ เดือนที่ผ่านมาสูงขึ้นร้อยละ ๐.๐๗ (MoM) จากการสูงขึ้น ของราคาผักสด เนื่องจากสถานการณ์อุทกภัยส่งผลกระทบต่อปริมาณ ผลผลิต ในบางพื้นที่ รวมทั้งราคาผลไม้สดบางชนิดสูงขึ้น จากความต้องการที่เพิ่มขึ้นในช่วงเทศกาลสารทจีน และเมื่อเทียบเฉลี่ย ๘ เดือน (ม.ค.-ส.ค.) ๒๕๖๗ สูงขึ้นร้อยละ ๐.๑๕ (AoA) ทั้งนี้ เมื่อหักอาหารสดและพลังงานออกแล้ว อัตราเงินเฟ้อพื้นฐาน สูงขึ้นร้อยละ ๐.๖๒ (YoY) เมื่อเทียบกับ เดือนก่อนหน้า สูงขึ้นร้อยละ ๐.๑๒ (MoM) และเมื่อเทียบ เฉลี่ย ๘ เดือน (ม.ค.-ส.ค.) ๒๕๖๗ สูงขึ้นร้อยละ ๐.๔๔ (AoA)

๒. ดัชนีราคาผู้บริโภคทั่วไปของจังหวัดกำแพงเพชร (CPI)

เดือนสิงหาคม ๒๕๖๗ เท่ากับ ๑๑๐.๐ (เดือนกรกฎาคม ๒๕๖๗ เท่ากับ ๑๐๙.๙) การเปลี่ยนแปลงดัชนีราคาผู้บริโภคของจังหวัดกำแพงเพชร เดือนสิงหาคม ๒๕๖๗ เมื่อเทียบกับ

๑. เดือนกรกฎาคม ๒๕๖๗ (MoM) สูงขึ้นร้อยละ ๐.๑
๒. เดือนสิงหาคม ๒๕๖๖ (YoY) สูงขึ้นร้อยละ ๐.๘
๓. เฉลี่ย ๘ เดือน มกราคม - สิงหาคม ปี ๒๕๖๗ เทียบกับ ช่วงเดียวกันของปี ๒๕๖๖ (AoA) สูงขึ้นร้อยละ ๐.๔

๒.๑ ดัชนีดัชนีราคาผู้บริโภคของจังหวัดกำแพงเพชร เดือนสิงหาคม ๒๕๖๗ เมื่อเทียบกับเดือนกรกฎาคม ๒๕๖๗ สูงขึ้น ร้อยละ ๐.๑ จากการสูงขึ้นของดัชนีหมวดอาหารและเครื่องดื่มไม่มี แอลกอฮอล์ สูงขึ้นร้อยละ ๐.๗ สำหรับหมวดอื่นๆ ไม่ใช่อาหารและ เครื่องดื่ม ลดลงร้อยละ ๐.๔ โดยมีการเปลี่ยนแปลงของราคาสินค้า และบริการ ดังนี้

ดัชนีหมวด๑ ดัชนีหมวดอาหารและเครื่องดื่มไม่มีแอลกอฮอล์ สูงขึ้นร้อยละ ๐.๑ จากการสูงขึ้นของราคาสินค้า ในกลุ่มข้าว แป้งและ ผลิตภัณฑ์จากแป้ง สูงขึ้นร้อยละ ๐.๓ จากการสูงขึ้นของราคาข้าวสารเจ้า และขนมปังปอนด์ กลุ่มเนื้อสัตว์ เป็ดไก่ และสัตว์น้ำ สูงขึ้นร้อยละ ๐.๓ จากการสูงขึ้นของราคาหมูเขียง ไก่สด ไก่ย่าง และปลาทั้งตัว กลุ่มไข่และ ผลิตภัณฑ์นม สูงขึ้นร้อยละ ๐.๓ จากการสูงขึ้นของราคาไข่ไก่ และนมข้น หวาน กลุ่มผักและผลไม้ สูงขึ้นร้อยละ ๒.๕ จากการสูงขึ้นของราคา กะหล่ำปลี แตงกวา ผักกาดขาว ผักคะน้า ผักบุ้ง ผักชี มะเขือเทศ พริกเขียว พริกสด ขึ้นฉ่าย ต้นหอม หัวผักกาดขาว ชিং กะหล่ำดอก มะระจีน ข้าวโพดฝักอ่อน ผักกวางตุ้ง หัวหอมแดง กลัวย่น้ำว่า ส้มเขียวหวาน สับปะรด เงาะ ฝรั่ง ลำไย มังคุด ลองกอง แก้วมังกร และมะพร้าวอ่อน กลุ่มเครื่องดื่มไม่มีแอลกอฮอล์ สูงขึ้นร้อยละ ๐.๔ จากการสูงขึ้นของราคา กาแฟสำเร็จรูป น้ำอัดลม และน้ำผลไม้ กลุ่มอาหารบริโภค-ในบ้าน สูงขึ้นร้อยละ ๐.๑ จากการสูงขึ้นของราคาข้าวผัด บะหมี่กึ่งสำเร็จรูป ผัดซีอิ้ว/ราดหน้า และกลุ่มอาหารบริโภค-นอกร้าน สูงขึ้นร้อยละ ๐.๓ จากการสูงขึ้นของราคาอาหารเย็น (อาหารตามสั่ง)

ดัชนีหมวดอื่นๆ ไม่ใช่อาหารและเครื่องดื่ม ลดลงร้อยละ ๐.๔ โดยมีสาเหตุหลักจากการลดลง ของราคาสินค้าในหมวดพาหนะ การขนส่ง และการสื่อสาร ลดลงร้อยละ ๑.๒ จากการลดลงของน้ำมันเชื้อเพลิง ลดลงร้อยละ ๒.๗ โดย น้ำมันเบนซิน ๙๕ ลดลงร้อยละ ๓.๗ น้ำมันดีเซล B๗ (ดีเซลธรรมดาเต็ม) ลดลงร้อยละ ๐.๑ แก๊สโซฮอล์ ๙๑ ลดลงร้อยละ ๔.๗ แก๊สโซฮอล์ ๙๕ ลดลงร้อยละ ๔.๖ และน้ำมันดีเซล B๑๐ ลดลงร้อยละ ๐.๑ สำหรับสินค้าที่มีราคาสูงขึ้น ได้แก่ หมวดการตรวจรักษาและบริการส่วนบุคคล สูงขึ้นร้อยละ ๐.๒ จากการสูงขึ้นของราคา ค่าของใช้ส่วนบุคคล สูงขึ้นร้อยละ ๐.๓ ได้แก่ สบู่ถูตัว ผลิตภัณฑ์ป้องกันและบำรุงผิว น้ำยาระงับกลิ่นกาย โฟมล้างหน้า และผ้าอ้อมสำเร็จรูป (แพมเพิส)

๒.๒. ดัชนีราคาผู้บริโภคของจังหวัดกำแพงเพชรเดือนสิงหาคม 2567 เมื่อเทียบกับเดือนสิงหาคม 2566 สูงขึ้นร้อยละ 0.8 จากการสูงขึ้นของดัชนีหมวดอาหารและเครื่องดื่มไม่มีแอลกอฮอล์ สูงขึ้นร้อยละ 2.8 จากการสูงขึ้นของกลุ่มข้าว แป้ง และผลิตภัณฑ์จากแป้ง สูงขึ้นร้อยละ 9.3 กลุ่มเนื้อสัตว์ เป็ด ไก่ และสัตว์น้ำ สูงขึ้นร้อยละ 0.8 กลุ่มไข่และผลิตภัณฑ์นม สูงขึ้นร้อยละ 2.3 กลุ่มผักและผลไม้ สูงขึ้นร้อยละ 2.7 กลุ่มเครื่องประกอบอาหาร สูงขึ้นร้อยละ 0.3 กลุ่มเครื่องดื่มไม่มีแอลกอฮอล์ สูงขึ้นร้อยละ 2.7 กลุ่มอาหารบริโภค-ในบ้าน สูงขึ้นร้อยละ 3.3 และกลุ่มอาหารบริโภค-นอกร้าน สูงขึ้นร้อยละ 1.3 สำหรับดัชนีหมวดอื่นๆ ไม่ใช่อาหารและเครื่องดื่ม ลดลงร้อยละ 0.9 จากการลดลงของหมวดเคหสถาน ลดลงร้อยละ 0.8 หมวดการตรวจรักษาและบริการส่วนบุคคล ลดลงร้อยละ 3.2 และหมวดพาหนะ การขนส่ง และการสื่อสาร ลดลงร้อยละ 1.2 สำหรับสินค้าที่ราคาสูงขึ้น ได้แก่ หมวดเครื่องนุ่งห่ม และรองเท้า สูงขึ้นร้อยละ 1.1 หมวดการบันเทิงการอ่าน การศึกษาและการศาสนา สูงขึ้นร้อยละ 1.0 และหมวดยาสูบและเครื่องดื่มมีแอลกอฮอล์ สูงขึ้นร้อยละ 1.9

*สำนักงานพาณิชย์จังหวัดกำแพงเพชร ได้เผยแพร่ดัชนีราคาผู้บริโภค (CPI) จังหวัดกำแพงเพชร เดือนสิงหาคม ๒๕๖๗
ทางเว็บไซต์ <http://www.price.moc.go.th>

๓. รายการสินค้าอุปโภคบริโภคที่สำคัญของจังหวัดกำแพงเพชร

ภาวะราคาสินค้าเดือนสิงหาคม ๒๕๖๗ เมื่อเทียบกับเดือนที่ผ่านมาเป็นดังนี้

| หมวดสินค้า | รายการ |
|--|---|
| ๑.หมวดสินค้าที่ไม่มีการปรับราคา | <ul style="list-style-type: none"> - หมวดสินค้าเกษตร ได้แก่ มันสำปะหลัง ความชื้น ๒๕%,๓๐% - หมวดอาหาร ได้แก่ ข้าวสารหอมมะลิ, ข้าสกลเจ้า๕%ข้าวเหนียว๑๐%น้ำมันพืชถั่วเหลือง ๑ ลิตร,น้ำมันพืชปาล์ม ๑ ลิตร,น้ำตาลทรายขาวบริสุทธิ์ (มีตรผล) - หมวดเนื้อสัตว์และไข่ ได้แก่ สุกรชำแหละเนื้อแดง, สกชั้น, ไก่สดทั้งตัว ไม่รวมเครื่องใน, ไข่เป็ด ขนาดกลาง, ปลาช่อน ขนาดใหญ่, ปลาดุกสด ขนาดกลาง, ปลาทับทิม - หมวดผัก ได้แก่ มะนาวแป้นขนาดกลาง, หัวกระเทียม (ไม่ตัดหมวด) - หมวดวัสดุก่อสร้าง ได้แก่ กระเบื้องคอนกรีตมุงหลังคา ลอนโค้งตราเพชร - หมวดผลิตภัณฑ์ปิโตรเลียม ได้แก่ ดีเซล ชนิดหมุนเร็ว ก๊าซ LPG รถยนต์, ก๊าซหุงต้ม ขนาด ๑๕ กก. |
| ๒. หมวดสินค้าที่มีการปรับราคาลดลง | <ul style="list-style-type: none"> - หมวดสินค้าเกษตร ได้แก่ ข้าวเปลือกเจ้า ความชื้น ๑๕%,๒๕%,๓๐%, ข้าวโพดเลี้ยงสัตว์ ชนิดเมล็ด ความชื้น ๓๐% มันสำปะหลัง (มันเส้น) - หมวดเนื้อสัตว์และไข่ ได้แก่ สุกรมี่ชีวิต - หมวดผัก ได้แก่ ถั่วฝักยาว - หมวดวัสดุก่อสร้าง ได้แก่ ปูนซีเมนต์ ปอร์ตแลนด์ ตราTPI ๒๙๙ ขนาด ๕๐ กก., ปูนซีเมนต์ผสม ตรา TPI (เขียว) ขนาด ๕๐ กก.,เหล็กเส้นกลม ผิวเรียบ SR.๒๔ ขนาด ๖,๙,๑๒ มม. - หมวดผลิตภัณฑ์ปิโตรเลียม ได้แก่ แก๊สโซฮอล์ E๒๐, แก๊สโซฮอล์ ๙๕, แก๊สโซฮอล์ ๙๑ |
| ๓. หมวดสินค้าที่มีการปรับราคาเพิ่มขึ้น | <ul style="list-style-type: none"> - หมวดสินค้าเกษตร ได้แก่ มันสำปะหลัง เชื้อแป้งคละ, ข้าวโพดเลี้ยงสัตว์ ชนิดเมล็ด ความชื้น ๑๔.๕% - หมวดเนื้อสัตว์และไข่ ได้แก่ ไข่ไก่ เบอร์๒,๓ - หมวดผัก ได้แก่ ผักชี,ผักกาดขาวปลี, ผักคะน้า, กะหล่ำปลี,พริกชี้ฟ้าสด,แตงกวา,มะเขือเทศ, ต้นหอม, , หัวหอมแดง(ไม่ตัดหมวด) - หมวดผลิตภัณฑ์ปิโตรเลียม ได้แก่ ก๊าซธรรมชาติ NGV |

* สินค้าอุปโภคบริโภคที่สำคัญของจังหวัดกำแพงเพชร
ประจำเดือนสิงหาคม ๒๕๖๗ (แสดงดังตารางแนบท้ายเอกสาร)

๔. ภาคการเกษตร

สถานการณ์สินค้าเกษตรที่สำคัญของจังหวัดกำแพงเพชร

➤ ข้าวเปลือก

● สถานการณ์ด้านการผลิต

ข้าวนาปี (ปี ๒๕๖๗/๖๘)

- พื้นที่เพาะปลูก ๑,๑๖๖,๔๗๔.๒๖ ไร่
- จำนวนเกษตรกร ๕๗,๒๒๘ ครัวเรือน
- คาดการณ์ผลผลิต ๖๙๕,๒๑๘.๖๕ ตัน
- ผลผลิตเฉลี่ย ๕๙๖ กิโลกรัม/ไร่

** ช่วงเวลาออกสู่ตลาด เดือนสิงหาคม ๒๕๖๗ - มกราคม ๒๕๖๘

ข้าวนาปรัง (ปี ๒๕๖๖/๖๗)

- พื้นที่เพาะปลูก ๒๕๑,๑๗๕.๗๒ ไร่
- จำนวนเกษตรกร ๑๐,๘๗๒ ครัวเรือน
- คาดการณ์ผลผลิต ๑๕๔,๗๒๔.๒๔ ตัน
- ผลผลิตเฉลี่ย ๖๑๖ กิโลกรัม/ไร่

** ช่วงเวลาออกสู่ตลาด เดือนกุมภาพันธ์ - กรกฎาคม ๒๕๖๗

ที่มา : (ระบบฐานข้อมูลทะเบียนเกษตรกรกลาง กรมส่งเสริมการเกษตร ณ วันที่ ๑ กันยายน ๒๕๖๗ ขณะนี้อยู่ระหว่างการรับขึ้นทะเบียนเกษตรกรสำนักงานเกษตรจังหวัดกำแพงเพชร)

● สถานการณ์ด้านราคา

ราคาเฉลี่ย ข้าวนาปรัง ณ เดือนสิงหาคม ๒๕๖๗

| ข้าวเปลือก | ราคา (บาท/ตัน) | | |
|--------------|----------------|---------|-------------|
| | กรกฎาคม | สิงหาคม | เปลี่ยนแปลง |
| ความชื้น ๑๕% | ๑๑,๖๕๐ | ๑๑,๕๐๐ | -๑๕๐ |
| ความชื้น ๒๕% | ๑๐,๖๐๐ | ๑๐,๑๔๐ | -๔๖๐ |
| ความชื้น ๓๐% | ๑๐,๑๐๐ | ๙,๕๐๐ | -๖๐๐ |

เมื่อเทียบกับเดือนที่ผ่านมา ราคาข้าวเปลือกปรับลดลง ๑๕๐ - ๖๐๐ บาท/ตัน เนื่องจากปริมาณข้าวนาปรังเกษตรกรเก็บเกี่ยวผลผลิตหมดแล้ว ขณะนี้ผลผลิตข้าวนาปี ออกสู่ตลาด

➤ มันสำปะหลัง

● สถานการณ์ด้านการผลิต

มันสำปะหลัง ปี ๒๕๖๖/๖๗ (ช่วงเก็บเกี่ยว ตุลาคม ๒๕๖๖ ถึง กันยายน ๒๕๖๗)

- พื้นที่เพาะปลูก ๕๗๒,๙๑๙.๖๖ ไร่
- จำนวนเกษตรกร ๒๙,๓๕๕ ครัวเรือน
- คาดการณ์ผลผลิต ๒,๐๐๕,๒๑๘.๘๑ ตัน
- ผลผลิตเฉลี่ย ๓,๕๐๐ กิโลกรัม/ไร่

ที่มา : (ระบบฐานข้อมูลทะเบียนเกษตรกรกลาง กรมส่งเสริมการเกษตร ณ วันที่ ๑ สิงหาคม ๒๕๖๗ ขณะนี้อยู่ระหว่างการรับขึ้นทะเบียนเกษตรกรสำนักงานเกษตรจังหวัดกำแพงเพชร)

● สถานการณ์ด้านราคา

ราคาเฉลี่ย มันสำปะหลัง ณ เดือนสิงหาคม ๒๕๖๗

| มันสำปะหลัง | ราคา (บาท/กก.) | | |
|--------------------------|----------------|---------|-------------|
| | กรกฎาคม | สิงหาคม | เปลี่ยนแปลง |
| เปอร์เซ็นต์เชื้อแป้งคละ | ๑.๕๖ | ๑.๕๖ | - |
| เปอร์เซ็นต์เชื้อแป้ง ๒๕% | - | - | - |
| เปอร์เซ็นต์เชื้อแป้ง ๓๐% | - | - | - |
| มันเส้น | ๗.๕๐ | ๗.๔๐ | -๐.๑๐ |

ราคาเฉลี่ยผลผลิตมันสำปะหลังคละมีแนวโน้มปรับตัวลดลงเมื่อเทียบกับเดือนที่ผ่านมา เนื่องจากปริมาณผลผลิตออกสู่ตลาดลดลงเกษตรกรเก็บเกี่ยวผลผลิตหมดแล้ว

สถานการณ์การระบาดของโรคไวรัสใบด่างมันสำปะหลัง จังหวัดกำแพงเพชร เดือนสิงหาคม ปี ๒๕๖๗ พบการระบาดของโรคในพื้นที่สะสมในจังหวัดกำแพงเพชร มีพื้นที่เฝ้าระวัง ๑๐,๕๐๑.๔๓ ไร่ อำเภอที่เฝ้าระวัง ได้แก่ อำเภอเมืองกำแพงเพชร, อำเภอขามเฒ่า, อำเภอโกสัมพีนคร, อำเภอปางศิลาทอง, อำเภอพรานกระต่าย, อำเภอลานกระบือ, อำเภอไทรงาม, อำเภอคลองขลุง, อำเภอคลองลาน พื้นที่ที่พบอาการโรคใบด่างมันสำปะหลังส่วนใหญ่เป็นพื้นที่ ๘๙/ระยอง๑๑/ระยอง๕/หัวยง

(ข้อมูล จากสำนักงานเกษตรจังหวัดกำแพงเพชร ณ วันที่ ๒๖ สิงหาคม ๒๕๖๗)

➤ ข้าวโพดเลี้ยงสัตว์

● สถานการณ์ด้านการผลิต

ข้าวโพดเลี้ยงสัตว์ (รุ่น ๒ ฤดูแล้ง ปี ๒๕๖๖/๒๕๖๗)

- พื้นที่เพาะปลูก ๒๘,๓๕๑.๐๓ ไร่
- จำนวนเกษตรกร ๒,๐๓๕ ครัวเรือน
- คาดการณ์ผลผลิต ๓๔,๐๒๑.๒๓ ตัน
- ผลผลิตเฉลี่ย ๑,๒๐๐ กิโลกรัม/ไร่

*ช่วงเพาะปลูก เดือนพฤศจิกายน ๒๕๖๖ - เดือนกุมภาพันธ์ ๒๕๖๗

*ช่วงการเก็บเกี่ยว เดือนมีนาคม - เดือนมิถุนายน ๒๕๖๗

ข้าวโพดเลี้ยงสัตว์ (รุ่น ๑ ฤดูฝน ปี ๒๕๖๗/๒๕๖๘)

- พื้นที่เพาะปลูก ๓๒,๖๐๓.๙๘ ไร่
- จำนวนเกษตรกร ๒,๕๙๓ ครัวเรือน
- ผลผลิต ๔๒,๓๘๕.๑๗ ตัน
- ผลผลิตเฉลี่ย ๑,๓๐๐ กิโลกรัม/ไร่

*ช่วงเพาะปลูก เดือนมีนาคม - เดือนตุลาคม ๒๕๖๖

*ช่วงการเก็บเกี่ยว เดือนกันยายน - เดือนธันวาคม ๒๕๖๖

ที่มา : (ผลการขึ้นทะเบียนเกษตรกรผู้ปลูกข้าว ผ่านระบบ ทบก. DOAE Farmbook และรายงานสถิติการเพาะปลูกและผลผลิตพืช ณ วันที่ ๑ สิงหาคม ๒๕๖๗ ขณะนี้อยู่ระหว่างการรับขึ้นทะเบียนเกษตรกร สำนักงานเกษตรจังหวัดกำแพงเพชร)

● สถานการณ์ด้านราคา

ราคาเฉลี่ย ข้าวโพดเลี้ยงสัตว์ ณ เดือนสิงหาคม ๒๕๖๗

| ข้าวโพดเลี้ยงสัตว์ | ราคา (บาท/กก.) | | |
|--------------------|----------------|---------|-------------|
| | กรกฎาคม | สิงหาคม | เปลี่ยนแปลง |
| ความชื้น ๑๔.๕% | ๑๑.๕๐ | ๑๑.๒๕ | -๐.๒๕ |
| ความชื้น ๓๐% | ๘.๙๕ | ๘.๖๓ | -๐.๓๒ |

ราคาข้าวโพดเลี้ยงสัตว์ รุ่น ๒ ฤดูแล้ง ณ ความชื้น ๑๔.๕%,๓๐% ปรับตัวลดลง ๐.๒๕ - ๐.๓๒ บาท/กก. เนื่องจากเกษตรกรเก็บเกี่ยวผลผลิตหมดแล้ว ขณะนี้อยู่ที่ข้าวโพดเลี้ยงสัตว์ รุ่น ๑ ฤดูฝนออกสู่ตลาด

➤ อ้อยโรงงาน

● สถานการณ์ด้านการผลิต

อ้อยโรงงาน (ปี ๒๕๖๖/๒๕๖๗)

- พื้นที่เพาะปลูก ๑๒๕,๓๐๗.๐๗ ไร่
- จำนวนเกษตรกร ๖,๒๒๓ ครัวเรือน
- ผลผลิต ๑,๓๕๘,๒๐๓.๓๓ ตัน
- ผลผลิตเฉลี่ย ๑๐,๘๓๙ กิโลกรัม/ไร่

*ช่วงเพาะปลูก เดือนเมษายน ๒๕๖๖ - เดือนตุลาคม ๒๕๖๖

*ช่วงการเก็บเกี่ยว เดือนพฤศจิกายน ๒๕๖๖ - เดือนมีนาคม ๒๕๖๗

ที่มา : (ผลการขึ้นทะเบียนเกษตรกรผู้ปลูกอ้อย ผ่านระบบ ทบก. DOAE Farmbook และรายงานสถิติการเพาะปลูกและผลผลิตพืช ณ วันที่ ๑ สิงหาคม ๒๕๖๗ ขณะนี้อยู่ระหว่างการรับขึ้นทะเบียนเกษตรกร สำนักงานเกษตรจังหวัดกำแพงเพชร)

๕. ภาคการค้าการลงทุน เดือนสิงหาคม ๒๕๖๗

➤ การจดทะเบียนนิติบุคคลตั้งใหม่

มีผู้ยื่นขอจดทะเบียนนิติบุคคลตั้งใหม่จำนวน ๒๔ ราย

ทุนจดทะเบียน ๕๒.๓๐ ล้านบาท ดังนี้

- ห้างหุ้นส่วนจำกัด จำนวน ๙ ราย

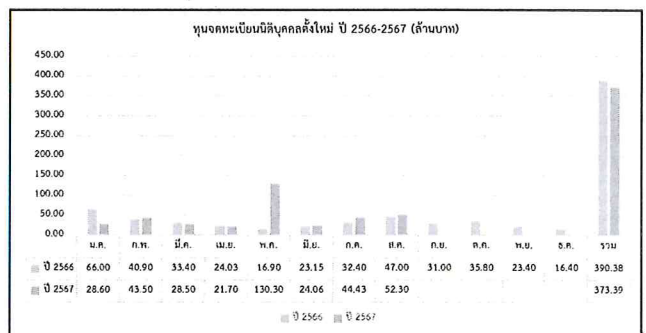
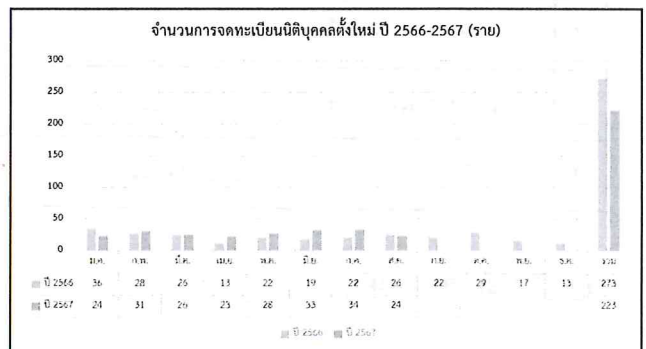
ทุนจดทะเบียน จำนวน ๑๑,๘๐๐,๐๐ บาท

- บริษัทจำกัด จำนวน ๑๕ ราย

ทุนจดทะเบียน จำนวน ๔๐,๕๐๐,๐๐๐ บาท

ประเภทนิติบุคคลที่จดทะเบียนตั้งใหม่สูงสุด ๓ อันดับ คือ

๑. การก่อสร้างอาคารที่ไม่ใช่ที่พักอาศัย
๒. ขายปลีกอุปกรณ์การสื่อสารโทรคมนาคม
๓. การขายส่งปุ๋ยและเคมีภัณฑ์ทางการเกษตร



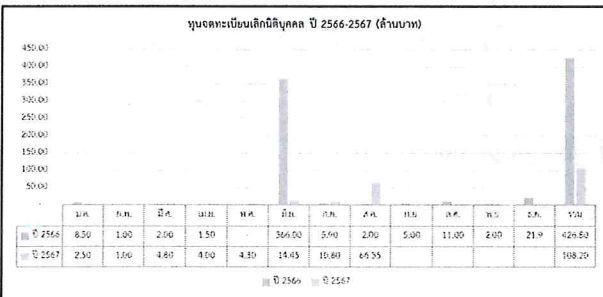
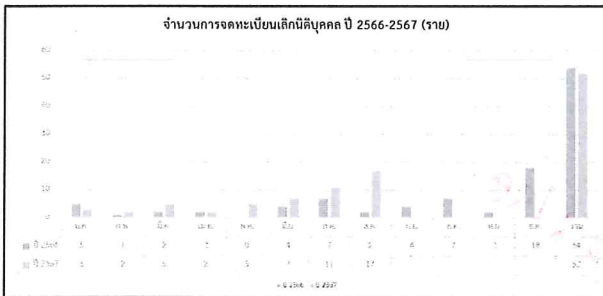
➤ การจดทะเบียนเลิกนิติบุคคล

มีผู้ยื่นขอจดทะเบียนเลิกนิติบุคคล จำนวน ๑๗ ราย
 ทุนจดทะเบียน ๖๖.๓๕ ล้านบาท ดังนี้

- ห้างหุ้นส่วนจำกัด จำนวน ๑๓ ราย
 ทุนจดทะเบียน จำนวน ๖๒,๓๕๐,๐๐๐ บาท
- บริษัทจำกัด จำนวน ๔ ราย
 ทุนจดทะเบียน จำนวน ๔,๐๐๐,๐๐๐ บาท

ประเภทจดทะเบียนเลิกนิติบุคคลสูงสุด ๓ อันดับ คือ

๑. การก่อสร้างอาคารที่ไม่ใช่ที่พักอาศัย
๒. ขายส่งเครื่องสำอาง
๓. การขายปลีกทางอินเทอร์เน็ต



➤ การจดทะเบียนด้านทรัพย์สินทางปัญญา

- รับคำขอจดทะเบียนเครื่องหมายการค้า จำนวน ๒ ราย
 - รับคำขอเครื่องหมายการค้า จำนวน - ราย
 - รับคำขอขึ้นทะเบียนสิ่งบ่งชี้ทางภูมิศาสตร์ จำนวน - ราย
 - รับคำขอโอนเครื่องหมายการค้า จำนวน - ราย
 - รับคำขอต่ออายุเครื่องหมายการค้า จำนวน ๕ ราย
 - รับคำขอแก้ไขเปลี่ยนแปลงเครื่องหมายการค้า จำนวน ๒ ราย
 - รับคำขอสิทธิบัตร/อนุสิทธิบัตร จำนวน ๑ ราย
 - ประกาศโฆษณาสิทธิบัตร/อนุสิทธิบัตร จำนวน - ราย
 - คำขอใบแทนหนังสือสำคัญแสดงการจดทะเบียน จำนวน - ราย
 - ค่าธรรมเนียมอื่นๆ (แก้ไขเพิ่มเติมอนุสิทธิบัตร) จำนวน - ราย
- รวมคำขอทั้งสิ้น จำนวน ๑๐ ราย

๖. การบริโภคภาคเอกชน เดือนสิงหาคม ๒๕๖๗

๖.๑ ตารางการจัดเก็บภาษีอากรของจังหวัดกำแพงเพชร เปรียบเทียบเดือนกรกฎาคม ๒๕๖๗ กับ สิงหาคม ๒๕๖๗

| ประเภทภาษี | จำนวนเงิน (ล้านบาท) | | การเปลี่ยนแปลง (+เพิ่ม,-ลด) | |
|----------------------|---------------------|---------|-----------------------------|--------|
| | กรกฎาคม | สิงหาคม | ล้านบาท | ร้อยละ |
| ภาษีเงินได้นิติบุคคล | ๒๒.๑๒๕ | ๓๔.๖๐๒ | +๑๒.๔๗๗ | +๕๖.๔๐ |
| ภาษีมูลค่าเพิ่ม | ๑๕๒.๕๖๔ | ๑๔๓.๕๓๐ | -๙.๐๓๔ | -๕.๙๒ |
| ภาษีธุรกิจเฉพาะ | ๕.๖๘๖ | ๕.๘๐๖ | +๐.๑๒๐ | +๒.๑๑ |
| รวม | ๑๘๐.๓๗๕ | ๑๘๓.๙๓๘ | | |

ที่มา: สำนักงานสรรพากรพื้นที่กำแพงเพชร

๖.๒ ตารางข้อมูลการจดทะเบียนรถของจังหวัดกำแพงเพชร เปรียบเทียบเดือนกรกฎาคม ๒๕๖๗ กับ สิงหาคม ๒๕๖๗

| ประเภทการจดทะเบียนรถ | จำนวน (คัน) | | การเปลี่ยนแปลง (+เพิ่ม,-ลด) | |
|--------------------------------------|-------------|---------|-----------------------------|--------|
| | กรกฎาคม | สิงหาคม | คัน | ร้อยละ |
| รถยนต์นั่งส่วนบุคคลไม่เกิน ๗ ที่นั่ง | ๑๕๑ | ๑๒๔ | -๒๗ | -๑๗.๘๗ |
| รถจักรยานยนต์ | ๘๓๓ | ๗๗๑ | -๖๒ | -๗.๔๔ |

ที่มา : สำนักงานขนส่งจังหวัดกำแพงเพชร
/ตารางแสดงราคาสินค้าอุปโภคบริโภค...

ตารางแสดงราคาสินค้าอุปโภคบริโภค ที่สำคัญของจังหวัดกำแพงเพชร ประจำเดือนสิงหาคม ๒๕๖๗

| รายการสินค้า | หน่วย | สิงหาคม ๒๕๖๗ | | | | ราคาเฉลี่ย ส.ค. ๖๗ (บาท) | ราคาเฉลี่ย ก.ค. ๖๗ (บาท) | + เพิ่ม - ลด (บาท) | อัตราการ เปลี่ยนแปลง (ร้อยละ) |
|--|--------|--------------|--------------|--------------|--------------|-----------------------------|-----------------------------|-----------------------|-------------------------------------|
| | | สัปดาห์ที่ ๑ | สัปดาห์ที่ ๒ | สัปดาห์ที่ ๓ | สัปดาห์ที่ ๔ | | | | |
| หมวดสินค้าเกษตรกรรม | | | | | | | | | |
| - ข้าวเปลือก | | | | | | | | | |
| ข้าวเปลือกเจ้า ความชื้น ๑๕% | ตัน | ๑๑,๖๕๐.๐๐ | ๑๑,๓๐๐.๐๐ | ๑๑,๓๐๐.๐๐ | ๑๑,๓๓๐.๐๐ | ๑๑,๓๕๕.๐๐ | ๑๑,๖๖๒.๕๐ | -๒๖๗.๕๐ | - ๒.๒๙ |
| ข้าวเปลือกเจ้า ความชื้น ๒๕% | ตัน | ๑๐,๔๐๐.๐๐ | ๑๐,๑๓๐.๐๐ | ๑๐,๐๔๐.๐๐ | ๑๐,๑๓๐.๐๐ | ๑๐,๑๗๕.๐๐ | ๑๐,๕๑๒.๕๐ | -๓๓๗.๕๐ | - ๓.๒๑ |
| ข้าวเปลือกเจ้า ความชื้น ๓๐% | ตัน | ๙,๘๕๐.๐๐ | ๙,๕๕๐.๐๐ | ๙,๕๕๐.๐๐ | ๙,๕๕๐.๐๐ | ๙,๕๕๐.๐๐ | ๙,๙๒๕.๐๐ | -๓๗๕.๐๐ | - ๓.๗๘ |
| - มันสำปะหลัง | | | | | | | | | |
| มันสำปะหลัง เชื้อแป้ง ๖๕% | กก. | ๐.๐๐ | ๑.๗๐ | ๑.๗๐ | ๑.๗๐ | ๑.๗๐ | ๑.๕๙ | ๐.๑๑ | ๗.๐๙ |
| มันสำปะหลัง เชื้อแป้ง ๖๕% | กก. | ๐.๐๐ | ๐.๐๐ | ๐.๐๐ | ๐.๐๐ | ๐.๐๐ | ๐.๐๐ | ๐.๐๐ | ๐.๐๐ |
| มันสำปะหลัง เชื้อแป้ง ๓๐% | กก. | ๐.๐๐ | ๐.๐๐ | ๐.๐๐ | ๐.๐๐ | ๐.๐๐ | ๐.๐๐ | ๐.๐๐ | ๐.๐๐ |
| มันสำปะหลัง มันเส้น | กก. | ๗.๕๐ | ๗.๐๐ | ๗.๐๐ | ๗.๕๐ | ๗.๕๐ | ๗.๕๐ | -๐.๒๕ | -๓.๓๓ |
| - ข้าวโพดเลี้ยงสัตว์ | | | | | | | | | |
| ข้าวโพดเลี้ยงสัตว์ชนิดเมล็ดความชื้น ๑๔.๕% | กก. | ๑๑.๐๐ | ๑๑.๒๕ | ๑๑.๒๕ | ๑๑.๒๕ | ๑๑.๑๙ | ๑๑.๑๓ | ๐.๐๖ | ๐.๕๖ |
| ชนิดเมล็ดความชื้น ๓๐% | กก. | ๘.๙๕ | ๘.๙๓ | ๘.๙๓ | ๘.๙๓ | ๘.๙๖ | ๘.๙๙ | -๐.๔๓ | -๕.๘๐ |
| หมวดอาหารสัตว์ เนื้อสัตว์และเครื่องดื่มไม่แอลกอฮอล์ | | | | | | | | | |
| ข้าวสารหอมมะลิ (๕ กก.)/ตราฉัตรเพชร | ๕ กก. | ๑๘๐.๐๐ | ๑๘๐.๐๐ | ๑๘๐.๐๐ | ๑๘๐.๐๐ | ๑๘๐.๐๐ | ๑๘๐.๐๐ | ๐.๐๐ | ๐.๐๐ |
| ข้าวสารเจ้า ๕% (๕ กก.) ตราบัวชมพู | ๕ กก. | ๑๕๒.๕๐ | ๑๕๒.๕๐ | ๑๕๒.๕๐ | ๑๕๒.๕๐ | ๑๕๒.๕๐ | ๑๕๒.๕๐ | ๐.๐๐ | ๐.๐๐ |
| ข้าวสารเหนียว ๑๐% (๑๕ กก.) ตราบัวแดง | ๑๕ กก. | ๔๘๐.๐๐ | ๔๘๐.๐๐ | ๔๘๐.๐๐ | ๔๘๐.๐๐ | ๔๘๐.๐๐ | ๔๘๐.๐๐ | ๐.๐๐ | ๐.๐๐ |
| น้ำมันพืชหัวเหลือง ๑ ลิตร ตราอรุณ (บรรจุขวด) | ขวด | ๕๑.๕๐ | ๕๑.๕๐ | ๕๑.๕๐ | ๕๑.๕๐ | ๕๑.๕๐ | ๕๑.๕๐ | ๐.๐๐ | ๐.๐๐ |
| น้ำมันพืชปาล์ม ๑ ลิตร ตรามรกต (บรรจุขวด) | ขวด | ๔๕.๐๐ | ๔๕.๐๐ | ๔๕.๐๐ | ๔๕.๐๐ | ๔๕.๐๐ | ๔๕.๐๐ | ๐.๐๐ | ๐.๐๐ |
| น้ำตาลทรายขาวบริสุทธิ์ (มิตรผล) | กก. | ๒๘.๐๐ | ๒๘.๐๐ | ๒๘.๐๐ | ๒๘.๐๐ | ๒๘.๐๐ | ๒๘.๐๐ | ๐.๐๐ | ๐.๐๐ |
| สุกรมี่ชีวิต ฟาร์มใหญ่ (๑๐๐ กก.) | กก. | ๗๙.๕๐ | ๘๑.๕๐ | ๘๒.๕๐ | ๘๒.๕๐ | ๘๑.๕๐ | ๘๖.๕๖ | -๕.๐๖ | -๕.๘๕ |
| สุกรชำแหละ เนื้อแดง | กก. | ๑๕๐.๐๐ | ๑๕๐.๐๐ | ๑๕๐.๐๐ | ๑๕๐.๐๐ | ๑๕๐.๐๐ | ๑๕๐.๐๐ | ๐.๐๐ | ๐.๐๐ |
| สามชั้น | กก. | ๑๘๐.๐๐ | ๑๘๐.๐๐ | ๑๘๐.๐๐ | ๑๘๐.๐๐ | ๑๘๐.๐๐ | ๑๘๐.๐๐ | ๐.๐๐ | ๐.๐๐ |
| ไก่สดทั้งตัว ไม่รวมเครื่องใน | กก. | ๙๐.๐๐ | ๙๐.๐๐ | ๙๐.๐๐ | ๙๐.๐๐ | ๙๐.๐๐ | ๙๐.๐๐ | ๐.๐๐ | ๐.๐๐ |
| ไข่ไก่ เบอร์ ๒ | ฟอง | ๔.๖๕ | ๔.๖๕ | ๔.๖๕ | ๔.๖๕ | ๔.๖๕ | ๔.๕๐ | ๐.๑๕ | ๓.๓๓ |
| ไข่ไก่ เบอร์ ๓ | ฟอง | ๔.๒๕ | ๔.๒๕ | ๔.๒๕ | ๔.๒๕ | ๔.๒๕ | ๔.๑๘ | ๐.๐๗ | ๑.๘๐ |
| ไข่เป็ด ขนาดกลาง (ราคา/ฟอง) | ฟอง | ๕.๐๐ | ๕.๐๐ | ๕.๐๐ | ๕.๐๐ | ๕.๐๐ | ๕.๐๐ | ๐.๐๐ | ๐.๐๐ |
| ปลาช่อน ขนาดใหญ่ | กก. | ๑๕๐.๐๐ | ๑๕๐.๐๐ | ๑๕๐.๐๐ | ๑๕๐.๐๐ | ๑๕๐.๐๐ | ๑๕๐.๐๐ | ๐.๐๐ | ๐.๐๐ |
| ปลาดุก สด ขนาดกลาง | กก. | ๗๐.๐๐ | ๗๐.๐๐ | ๗๐.๐๐ | ๗๐.๐๐ | ๗๐.๐๐ | ๗๐.๐๐ | ๐.๐๐ | ๐.๐๐ |
| ปลาหับทิม | กก. | ๘๕.๐๐ | ๘๕.๐๐ | ๘๕.๐๐ | ๘๕.๐๐ | ๘๕.๐๐ | ๘๕.๐๐ | ๐.๐๐ | ๐.๐๐ |
| หมวดผัก | | | | | | | | | |
| ผักชี | กก. | ๑๑๐.๐๐ | ๑๑๐.๐๐ | ๑๓๐.๐๐ | ๑๒๐.๐๐ | ๑๑๗.๕๐ | ๑๑๑.๒๕ | ๖.๒๕ | ๕.๖๒ |
| ผักกาดขาวปักษ์ | กก. | ๓๐.๐๐ | ๓๐.๐๐ | ๕๐.๐๐ | ๕๐.๐๐ | ๔๐.๐๐ | ๓๐.๖๓ | ๙.๓๗ | ๓๐.๖๑ |
| ผักคะน้า | กก. | ๔๕.๐๐ | ๔๕.๐๐ | ๕๕.๐๐ | ๖๐.๐๐ | ๕๑.๒๕ | ๔๐.๐๐ | ๑๑.๒๕ | ๒๘.๑๓ |
| กะหล่ำปลี | กก. | ๓๒.๕๐ | ๓๒.๕๐ | ๓๗.๕๐ | ๔๕.๐๐ | ๓๖.๘๘ | ๓๔.๓๘ | ๒.๕๐ | ๗.๒๗ |
| ถั้วผักยาว | กก. | ๔๐.๐๐ | ๔๐.๐๐ | ๔๕.๐๐ | ๓๒.๕๐ | ๓๙.๓๘ | ๔๑.๖๗ | -๒.๒๙ | -๕.๕๐ |
| พริกชี้ฟ้าสด | กก. | ๙๕.๐๐ | ๙๕.๐๐ | ๑๑๕.๐๐ | ๘๕.๐๐ | ๙๗.๕๐ | ๗๙.๓๘ | ๑๘.๑๒ | ๒๑.๐๙ |
| แตงกวา | กก. | ๓๕.๐๐ | ๓๕.๐๐ | ๒๗.๕๐ | ๓๐.๐๐ | ๓๑.๘๘ | ๓๐.๐๐ | ๑.๘๘ | ๖.๒๕ |
| มะเขือเทศ | กก. | ๕๐.๐๐ | ๕๐.๐๐ | ๕๐.๐๐ | ๔๐.๐๐ | ๔๗.๕๐ | ๔๐.๐๐ | ๗.๕๐ | ๑๘.๗๕ |
| มะนาวเป็นขนาดกลาง | กก. | ๒.๐๐ | ๒.๐๐ | ๒.๐๐ | ๒.๐๐ | ๒.๐๐ | ๒.๐๐ | ๐.๐๐ | ๐.๐๐ |
| ต้นหอม | กก. | ๑๑๐.๐๐ | ๑๑๐.๐๐ | ๑๔๕.๐๐ | ๑๓๕.๐๐ | ๑๒๕.๐๐ | ๑๑๓.๗๕ | ๑๑.๒๕ | ๙.๘๙ |
| หัวหอมแดง (ไม่ตัดหมวด) | กก. | ๙๐.๐๐ | ๙๐.๐๐ | ๙๐.๐๐ | ๙๐.๐๐ | ๙๐.๐๐ | ๗๒.๕๐ | ๑๗.๕๐ | ๒๔.๑๔ |
| หัวกระเทียมแห้ง (ไม่ตัดหมวด) | กก. | ๑๓๐.๐๐ | ๑๓๐.๐๐ | ๑๓๐.๐๐ | ๑๓๐.๐๐ | ๑๓๐.๐๐ | ๑๓๐.๐๐ | ๐.๐๐ | ๐.๐๐ |

| รายการสินค้า | หน่วย | สิงหาคม ๒๕๖๗ | | | | ราคาเฉลี่ย ส.ก. ๖๗ (บาท) | ราคาเฉลี่ย ก.ก. ๖๗ (บาท) | + เพิ่ม - ลด (บาท) | อัตรา การเปลี่ยนแปลง (ร้อยละ) |
|--|-------|--------------|--------------|--------------|--------------|-----------------------------|-----------------------------|-----------------------|-------------------------------------|
| | | สัปดาห์ที่ ๑ | สัปดาห์ที่ ๒ | สัปดาห์ที่ ๓ | สัปดาห์ที่ ๔ | | | | |
| หมวดวัสดุก่อสร้าง | | | | | | | | | |
| - ปูนซีเมนต์ | | | | | | | | | |
| ปูนซีเมนต์ ปอร์ตแลนด์ ตรี TPI ๒๕๙ ๕๐ กก./ถุง | ถุง | ๑๑๓.๕๐ | ๑๑๓.๕๐ | ๑๑๓.๕๐ | ๑๑๓.๕๐ | ๑๑๓.๕๐ | ๑๑๓.๐๐ | -๑๙.๕๐ | -๑๕.๖๖ |
| ปูนซีเมนต์ ผสม ตรี TPI (เขียว) ๕๐ กก./ถุง | ถุง | ๑๐๔.๐๐ | ๑๐๔.๐๐ | ๑๐๔.๐๐ | ๑๐๔.๐๐ | ๑๐๔.๐๐ | ๑๑๙.๐๐ | -๑๕.๐๐ | -๑๒.๖๑ |
| - เหล็กเส้นกลมผิวเรียบ SR.๒๔ | | | | | | | | | |
| - ยาว ๑๐ เมตร ศก. ๖ มม. (เส้นละ) | เส้น | ๔๙.๐๐ | ๔๙.๐๐ | ๔๙.๐๐ | ๔๙.๐๐ | ๔๙.๐๐ | ๕๓.๐๐ | -๔.๐๐ | -๗.๕๕ |
| - ยาว ๑๐ เมตร ศก. ๙ มม. (เส้นละ) | เส้น | ๑๐๗.๕๐ | ๑๐๗.๕๐ | ๑๐๗.๕๐ | ๑๐๗.๕๐ | ๑๐๗.๕๐ | ๑๑๖.๐๐ | -๘.๕๐ | -๗.๙๓ |
| - ยาว ๑๐ เมตร ศก. ๑๒ มม. (เส้นละ) | เส้น | ๑๙๐.๕๐ | ๑๙๐.๕๐ | ๑๙๐.๕๐ | ๑๙๐.๕๐ | ๑๙๐.๕๐ | ๒๐๕.๐๐ | -๑๔.๕๐ | -๗.๐๗ |
| กระเบื้องคอนกรีตทรงแท่งคา คอนกรีต ตรีเพชร | แผ่น | ๑๘.๐๐ | ๑๘.๐๐ | ๑๘.๐๐ | ๑๘.๐๐ | ๑๘.๐๐ | ๑๘.๐๐ | ๐.๐๐ | ๐.๐๐ |
| หมวดผลิตภัณฑ์ปิโตรเลียม | | | | | | | | | |
| แก๊สโซฮอล์ E๒๐ | ลิตร | ๓๖.๐๔ | ๓๕.๔๑ | ๓๕.๒๖ | ๓๕.๗๑ | ๓๕.๓๖ | ๓๗.๑๕ | -๑.๘๐ | -๕.๘๔ |
| ดีเซลชนิดหมุนเร็ว | ลิตร | ๓๓.๓๔ | ๓๓.๓๔ | ๓๓.๓๔ | ๓๓.๓๔ | ๓๓.๓๔ | ๓๓.๓๔ | ๐.๐๐ | ๐.๐๐ |
| แก๊สโซฮอล์ ๙๕ | ลิตร | ๓๘.๑๒ | ๓๗.๔๙ | ๓๗.๓๔ | ๓๖.๗๙ | ๓๗.๔๔ | ๓๘.๙๘ | -๑.๕๕ | -๓.๙๗ |
| แก๊สโซฮอล์ ๙๑ | ลิตร | ๓๗.๕๕ | ๓๖.๙๒ | ๓๖.๗๗ | ๓๖.๒๒ | ๓๖.๘๗ | ๓๘.๖๖ | -๑.๘๐ | -๔.๖๕ |
| ก๊าซ LPG รถยนต์ | ลิตร | ๑๖.๐๙ | ๑๖.๐๙ | ๑๖.๐๙ | ๑๖.๐๙ | ๑๖.๐๙ | ๑๖.๐๙ | ๐.๐๐ | ๐.๐๐ |
| ก๊าซธรรมชาติ NGV | ลิตร | ๑๘.๗๐ | ๑๘.๗๐ | ๑๘.๗๐ | ๑๘.๗๐ | ๑๘.๗๐ | ๑๘.๖๖ | ๐.๐๔ | ๐.๒๑ |
| ก๊าซหุงต้ม ขนาด ๑๕ กก. | ถัง | ๔๗๐.๐๐ | ๔๗๐.๐๐ | ๔๗๐.๐๐ | ๔๗๐.๐๐ | ๔๗๐.๐๐ | ๔๗๐.๐๐ | ๐.๐๐ | ๐.๐๐ |

หมายเหตุ : ข้อมูลสำรวจของสำนักงานพาณิชย์จังหวัดกำแพงเพชร ในพื้นที่อำเภอเมืองกำแพงเพชร จังหวัดกำแพงเพชร