

# สรุปภาวะการค้าจังหวัดกำแพงเพชร

## ประจำเดือนตุลาคม ๒๕๖๗

สำนักงานพาณิชย์จังหวัดกำแพงเพชร ร่วมกับ กองสารสนเทศและดัชนีเศรษฐกิจการค้า สำนักงานนโยบาย และยุทธศาสตร์การค้า กระทรวงพาณิชย์ จัดทำความเคลื่อนไหว ดัชนีราคาผู้บริโภคของจังหวัดกำแพงเพชร เดือนกันยายน ๒๕๖๗ โดยการประมวลผลดัชนีราคาผู้บริโภคของประเทศปีฐาน ๒๕๖๒ มีจำนวนรายการสินค้าและบริการทั้งสิ้น ๔๓๐ รายการ สำหรับจังหวัดกำแพงเพชร มีจำนวน ๒๕๐ รายการ ครอบคลุมสินค้าและบริการ ๗ หมวด ที่จำเป็นต่อการครองชีพ ได้แก่ หมวดอาหาร และเครื่องดื่ม หมวดเครื่องนุ่งห่มและรองเท้า หมวดเคหสถาน หมวดการตรวจรักษาและบริการส่วนบุคคล หมวดยานพาหนะ การขนส่งและการสื่อสาร หมวดการบันเทิงการอ่าน การศึกษา และการศาสนา หมวดยาสูบและเครื่องดื่มไม่มีแอลกอฮอล์ เพื่อนำมาคำนวณดัชนีราคาผู้บริโภค ซึ่งได้ผลดังนี้

### ๑. ดัชนีราคาผู้บริโภคทั่วไปของประเทศเดือนตุลาคม ๒๕๖๗

ดัชนีราคาผู้บริโภค(CPI) เดือนตุลาคม ๒๕๖๗ เท่ากับ ๑๐๘.๖๑ (เดือนกันยายน ๒๕๖๗ เท่ากับ ๑๐๘.๖๘)

๑. เดือนกันยายน ๒๕๖๗ (MoM) ลดลงร้อยละ ๐.๐๖

๒. เดือนตุลาคม ๒๕๖๖ (YoY) สูงขึ้นร้อยละ ๐.๘๓

๓. เฉลี่ย ๑๐ เดือน มกราคม-ตุลาคม ปี ๒๕๖๗ เทียบกับ ช่วงเดียวกันของปี ๒๕๖๖ (AoA) สูงขึ้นร้อยละ ๐.๒๖

ดัชนีราคาผู้บริโภคของไทยเดือนตุลาคม ๒๕๖๗ เท่ากับ ๑๐๘.๖๑ เมื่อเทียบกับเดือนเดียวกันของปีก่อน อัตราเงินเฟ้อทั่วไป สูงขึ้นร้อยละ ๐.๘๓ (YoY) โดยสาเหตุสำคัญ จากการสูงขึ้นของราคาสินค้าในกลุ่มอาหาร โดยเฉพาะ ผักสดและผลไม้ ประกอบกับการสูงขึ้นของราคาน้ำมันดีเซล และค่ากระแสไฟฟ้า จากฐานราคาต่ำของปีที่ผ่านมา ในขณะที่ ราคาแก๊สโซฮอล์ ปรับตัวลดลง ตามสถานการณ์ราคาพลังงานในตลาดโลก และดัชนีราคาผู้บริโภคในเดือนนี้ เมื่อเทียบกับเดือนที่ผ่านมา ลดลงร้อยละ ๐.๐๖ (MoM) จากการลดลงของสินค้าสำคัญ ได้แก่ ผักสด เนื่องจากสถานการณ์อุทกภัยเริ่มคลี่คลาย ส่งผลให้ราคามีแนวโน้มกลับเข้าสู่ภาวะปกติ ของใช้ส่วนบุคคล อาทิ สบู่ แชมพู และครีมนวดผม จากการส่งเสริมการตลาดของผู้ประกอบการ รวมทั้งการลดลงของราคาแก๊สโซฮอล์และ เฉลี่ย ๑๐ เดือน (ม.ค.-ต.ค.) ปี ๒๕๖๗ เทียบกับ ช่วงเดียวกันของปีก่อน สูงขึ้นร้อยละ ๐.๒๖ (AoA) ทั้งนี้ เมื่อหักอาหารสด และพลังงานออกแล้ว อัตราเงินเฟ้อพื้นฐาน สูงขึ้นร้อยละ ๐.๗๗ (YoY) เมื่อเทียบกับเดือนก่อนหน้า สูงขึ้นร้อยละ ๐.๐๘ (MoM) และเมื่อเทียบเฉลี่ย ๑๐ เดือน (ม.ค.-ต.ค.) ของปี ๒๕๖๗ สูงขึ้นร้อยละ ๐.๕๒ (AoA)

### ๒. ดัชนีราคาผู้บริโภคทั่วไปของจังหวัดกำแพงเพชร (CPI)

เดือนตุลาคม ๒๕๖๗ เท่ากับ ๑๐๙.๖ (เดือนกันยายน ๒๕๖๗ เท่ากับ ๑๐๙.๖) การเปลี่ยนแปลงดัชนีราคาผู้บริโภคของจังหวัดกำแพงเพชร เดือนตุลาคม ๒๕๖๗ เมื่อเทียบกับ

๑. เดือนกันยายน ๒๕๖๗ (MoM) โดยเฉลี่ยไม่เปลี่ยนแปลง

๒. เดือนตุลาคม ๒๕๖๖ (YoY) สูงขึ้นร้อยละ ๐.๗

๓. เฉลี่ย ๑๐ เดือน มกราคม - ตุลาคม ปี ๒๕๖๗ เทียบกับ

ช่วงเดียวกันของปี ๒๕๖๖ (AoA) สูงขึ้นร้อยละ ๐.๕

๒.๑ ดัชนีราคาผู้บริโภคของจังหวัดกำแพงเพชรเดือนตุลาคม ๒๕๖๗ เมื่อเทียบกับเดือนกันยายน ๒๕๖๗ โดยเฉลี่ยไม่เปลี่ยนแปลง แม้ค่าดัชนีโดยรวม จะไม่มีการเปลี่ยนแปลง แต่ในระดับราคาสินค้ายังคงมีความเคลื่อนไหวที่ส่งผลให้ ดัชนีหมวดอาหารและเครื่องดื่มไม่มีแอลกอฮอล์ สูงขึ้นร้อยละ ๐.๒ สำหรับหมวด อื่นๆ ไม่ใช่อาหารและเครื่องดื่ม ลดลงร้อยละ ๐.๑ โดยมีการเปลี่ยนแปลงของราคา สินค้าและบริการ ดังนี้

ดัชนีหมวดอาหารและเครื่องดื่มไม่มีแอลกอฮอล์ สูงขึ้นร้อยละ ๐.๒ ตามการสูงขึ้นของราคาสินค้า ในกลุ่มข้าว แป้งและผลิตภัณฑ์จากแป้ง สูงขึ้นร้อยละ ๑.๕ จากการสูงขึ้นของราคาข้าวสารเจ้า ข้าวสารเหนียว กลุ่มผักสด สูงขึ้นร้อยละ ๔.๕ จากการสูงขึ้นของราคากะหล่ำปลี ผักกาดขาว ผักบุ้ง มะเขือเทศ ถั่วฝักยาว มะละกอดิบ ฟักทอง มะนาว ถั่วลิ้นเต้า หัวผักกาดขาว ขิง ใบกะเพรา มะระจีน ข้าวโพดฝักอ่อน ผักกวางตุ้ง หัวหอมแดง และผักกาดทอง กลุ่มเครื่องประกอบอาหาร สูงขึ้นร้อยละ ๐.๖ จากการสูงขึ้นของราคาน้ำมันพืช มะพร้าว (ผลแห้ง/ชุด) น้ำปลา และซอสมะเขือเทศ กลุ่มเครื่องดื่มไม่มีแอลกอฮอล์ สูงขึ้นร้อยละ ๐.๘ จากการสูงขึ้นของราคาเครื่องดื่มรสช็อกโกแลต กาแฟผงสำเร็จรูป น้ำอัดลม น้ำผลไม้ และชาสำเร็จพร้อมดื่ม ในขณะเดียวกัน สินค้าที่มีราคาลดลง ได้แก่ กลุ่มเนื้อสัตว์ เป็ดไก่ และสัตว์น้ำ ลดลงร้อยละ ๑.๕ กลุ่มไข่และผลิตภัณฑ์นม ลดลงร้อยละ ๐.๓ สำหรับกลุ่มอาหารบริโภคในบ้าน และกลุ่มอาหารบริโภคนอกบ้าน ราคาโดยเฉลี่ยไม่เปลี่ยนแปลง

ดัชนีหมวดอื่นๆ ไม่ใช่อาหารและเครื่องดื่ม ลดลงร้อยละ ๐.๑ โดยมีสาเหตุหลักจากการลดลงของราคาสินค้าในหมวดการตรวจรักษาและบริการส่วนบุคคล ลดลงร้อยละ ๐.๕ จากการลดลงของราคายาแก้ปวดลดไข้ สบู่ถูตัว ผลิตภัณฑ์ป้องกันและบำรุงผิว น้ำยาระงับกลิ่นกาย และผ้าอ้อม สำเร็จรูป (แพมเพิส) หมวดพาหนะ การขนส่ง และการสื่อสาร ลดลงร้อยละ ๐.๑ จากการลดลงของราคาน้ำมันเชื้อเพลิง ลดลงร้อยละ ๐.๑ โดยน้ำมันเบนซิน ๙๕ ลดลงร้อยละ ๐.๑ แก๊สโซฮอล์ ๙๑ ลดลงร้อยละ ๐.๓ และแก๊สโซฮอล์ ๙๕ ลดลงร้อยละ ๐.๕ และการสื่อสาร ลดลงร้อยละ ๐.๑ จากการลดลงของราคาเครื่องรับโทรศัพท์มือถือ ในขณะที่เดียวกันสินค้าที่มีราคาสูงขึ้น ได้แก่ หมวดเครื่องนุ่งห่ม และรองเท้า สูงขึ้นร้อยละ ๐.๑ และ หมวดการบันเทิงการอ่าน การศึกษาและการศาสนา สูงขึ้นร้อยละ ๐.๑

๒.๒. ดัชนีราคาผู้บริโภคของจังหวัดกำแพงเพชรเดือนตุลาคม 2567 เมื่อเทียบกับเดือนตุลาคม 2566 สูงขึ้นร้อยละ 0.7 จากการสูงขึ้นของดัชนีหมวดอาหารและเครื่องดื่มไม่มีแอลกอฮอล์ สูงขึ้นร้อยละ 1.7 จากการสูงขึ้นของกลุ่มข้าว แป้ง และผลิตภัณฑ์จากแป้ง สูงขึ้นร้อยละ 6.3 กลุ่มเนื้อสัตว์ เป็ดไก่ และสัตว์น้ำ สูงขึ้นร้อยละ 0.4 กลุ่มไข่และผลิตภัณฑ์นม สูงขึ้นร้อยละ 0.3 กลุ่มผักและผลไม้ สูงขึ้นร้อยละ 0.6 กลุ่มเครื่องประกอบอาหาร สูงขึ้นร้อยละ 1.8 กลุ่มเครื่องดื่มไม่มีแอลกอฮอล์ สูงขึ้นร้อยละ 4.1 กลุ่มอาหารบริโภคในบ้าน สูงขึ้นร้อยละ 3.2 และกลุ่มอาหารบริโภคนอกบ้าน สูงขึ้นร้อยละ 0.3 สำหรับดัชนีหมวดอื่นๆ ไม่ใช่อาหารและเครื่องดื่ม ลดลงร้อยละ 0.2 จากการลดลงของหมวดการตรวจรักษาและบริการส่วนบุคคล ลดลงร้อยละ 1.9 และหมวดพาหนะ การขนส่งและการสื่อสาร ลดลงร้อยละ 0.5 โดยค่าดัชนียานพาหนะ ลดลงร้อยละ 0.1 น้ำมันเชื้อเพลิง ลดลงร้อยละ 1.0 และการสื่อสาร ลดลงร้อยละ 0.3 สำหรับสินค้าที่ราคาสูงขึ้น ได้แก่ หมวดเครื่องนุ่งห่มและรองเท้า สูงขึ้นร้อยละ 1.2 หมวดการบันเทิง การอ่าน การศึกษาและการศาสนา สูงขึ้นร้อยละ 1.2 และหมวดยาสูบและเครื่องดื่มมีแอลกอฮอล์ สูงขึ้นร้อยละ 0.7

\*สำนักงานพาณิชย์จังหวัดกำแพงเพชร ได้เผยแพร่ดัชนีราคาผู้บริโภค (CPI) จังหวัดกำแพงเพชร เดือนตุลาคม ๒๕๖๗  
ทางเว็บไซต์ <http://www.tps.go.th>

### ๓. รายการสินค้าอุปโภคบริโภคที่สำคัญของจังหวัดกำแพงเพชร

ภาวะราคาสินค้าเดือนตุลาคม ๒๕๖๗ เมื่อเทียบกับเดือนที่ผ่านมาเป็นดังนี้

หมวดสินค้า	รายการ
๑.หมวดสินค้าที่ไม่มีการปรับราคา	<ul style="list-style-type: none"> <li>- หมวดสินค้าเกษตร ได้แก่ มันสำปะหลัง ความขึ้น ๒๕%,๓๐%</li> <li>- หมวดอาหาร ได้แก่ ข้าวสารเจ้า๕%น้ำมันพืชปาล์ม ๑ ลิตร,น้ำตาลทรายขาวบริสุทธิ์ (มิตรผล)</li> <li>- หมวดเนื้อสัตว์และไข่ ได้แก่ ไก่สดทั้งตัว ไม่รวมเครื่องใน, ไข่ไก่ เบอร์๒,๓,ไข่เป็ด ขนาดกลาง, ปลาช่อนขนาดใหญ่, ปลาดุกสด ขนาดกลาง, ปลาทับทิม</li> <li>- หมวดผัก ได้แก่ หัวหอมแดง(ไม่ตัดหมวด)</li> <li>- หมวดวัสดุก่อสร้าง ได้แก่ กระเบื้องคอนกรีต มุงหลังคา ลอนโค้งตราเพชร</li> <li>- หมวดผลิตภัณฑ์ปิโตรเลียม ได้แก่ ดีเซล ชนิดหมุนเร็ว,ก๊าซ LPG รถยนต์,ก๊าซหุงต้ม ขนาด ๑๕ กก.</li> </ul>
๒. หมวดสินค้าที่มีการปรับราคาลดลง	<ul style="list-style-type: none"> <li>- หมวดสินค้าเกษตร ได้แก่ ข้าวเปลือกเจ้า ความขึ้น ๑๕%,๒๕%,๓๐%มันสำปะหลัง (มันสั้น) ข้าวโพดเลี้ยงสัตว์ ชนิดเมล็ด ความขึ้น ๑๔.๕%,๓๐%</li> <li>- หมวดอาหารได้แก่ น้ำมันพืชถั่วเหลือง๑ ลิตร</li> <li>- หมวดเนื้อสัตว์และไข่ ได้แก่ สุกรมีชีวิต, สุกรชำแหละเนื้อแดง,สามชั้น</li> <li>- หมวดผัก ได้แก่ ผักชี,ผักคะน้า, พริกชี้ฟ้าสด, แตงกวา,มะเขือเทศ,ต้นหอม,หัวกระเทียม (ไม่ตัดหมวด)</li> <li>- หมวดผลิตภัณฑ์ปิโตรเลียม ได้แก่ แก๊สโซฮอล์ E๒๐, แก๊สโซฮอล์ ๙๕, แก๊สโซฮอล์ ๙๑,ก๊าซธรรมชาติ NGV</li> </ul>
๓. หมวดสินค้าที่มีการปรับราคาเพิ่มขึ้น	<ul style="list-style-type: none"> <li>- หมวดสินค้าเกษตร ได้แก่ มันสำปะหลัง เชื้อแปงคละ</li> <li>- หมวดอาหาร ได้แก่ ข้าวสารหอมมะลิ,ข้าวเหนียว๑๐%</li> <li>- หมวดผัก ได้แก่ ผักกาดขาวปลี,กะหล่ำปลี, ถั่วฝักยาว,มะนาวเป็นขนาดกลาง</li> <li>- หมวดวัสดุก่อสร้าง ได้แก่ ปูนซีเมนต์ ปอร์ตแลนด์ ตราTPI ๒๙๙ ขนาด ๕๐ กก., ปูนซีเมนต์ผสม ตรา TPI (เขียว) ขนาด ๕๐ กก.,เหล็กเส้นกลม ผิวเรียบ SR.๒๔ ขนาด ๖,๘,๑๒ มม.</li> </ul>

\* สินค้าอุปโภคบริโภคที่สำคัญของจังหวัดกำแพงเพชร ประจำเดือนตุลาคม ๒๕๖๗ (แสดงดังตารางแนบท้ายเอกสาร)

#### ๔. ภาคการเกษตร

สถานการณ์สินค้าเกษตรที่สำคัญของจังหวัดกำแพงเพชร

##### ➤ ข้าวเปลือก

###### ● สถานการณ์ด้านการผลิต

ข้าวนาปี (ปี ๒๕๖๗/๖๘)

- พื้นที่เพาะปลูก ๑,๒๓๗,๐๙๗.๙๖ ไร่
- จำนวนเกษตรกร ๖๐,๗๗๖ ครัวเรือน
- คาดการณ์ผลผลิต ๙๘๙,๖๗๘.๓๖ ตัน
- ผลผลิตเฉลี่ย ๘๐๐ กิโลกรัม/ไร่

\*\* ช่วงเวลาออกสู่ตลาด เดือนสิงหาคม ๒๕๖๗ - มกราคม ๒๕๖๘

ข้าวนาปรัง (ปี ๒๕๖๖/๖๗)

- พื้นที่เพาะปลูก ๒๕๐,๘๑๑.๙๕ ไร่
- จำนวนเกษตรกร ๑๐,๘๕๒ ครัวเรือน
- คาดการณ์ผลผลิต ๑๗๕,๕๖๘.๓๖ ตัน
- ผลผลิตเฉลี่ย ๗๐๐ กิโลกรัม/ไร่

\*\* ช่วงเวลาออกสู่ตลาด เดือนกุมภาพันธ์ - กรกฎาคม ๒๕๖๗

ที่มา: (ระบบฐานข้อมูลทะเบียนเกษตรกรกลาง กรมส่งเสริมการเกษตร ณ วันที่ ๓๐ ตุลาคม ๒๕๖๗ ขณะนี้อยู่ระหว่างการรับขึ้นทะเบียนเกษตรกร สำนักงานเกษตรจังหวัดกำแพงเพชร)

###### ● สถานการณ์ด้านราคา

ราคาเฉลี่ย ข้าวนาปี ณ เดือนตุลาคม ๒๕๖๗

ข้าวเปลือก	ราคา (บาท/ตัน)		
	กันยายน	ตุลาคม	เปลี่ยนแปลง
ความชื้น ๑๕%	๑๑,๐๐๐	๙,๖๐๐	-๑,๔๐๐
ความชื้น ๒๕%	๙,๘๗๕	๘,๗๐๕	-๑,๑๗๐
ความชื้น ๓๐%	๙,๒๐๐	๗,๙๐๕	-๑,๒๙๕

เมื่อเทียบกับเดือนที่ผ่านมา ราคาข้าวเปลือกปรับลดลง ๑,๑๗๐ - ๑,๔๐๐ บาท/ตัน เนื่องจากปริมาณผลผลิตข้าวนาปรังเกษตรกรเก็บเกี่ยวผลผลิตหมดแล้ว ขณะนี้อยู่ในช่วงฤดูกาลข้าวนาปี ออกสู่ตลาด

##### ➤ มันสำปะหลัง

###### ● สถานการณ์ด้านการผลิต

มันสำปะหลัง ปี ๒๕๖๖/๖๗ (ช่วงเก็บเกี่ยว ตุลาคม ๒๕๖๖ ถึง กันยายน ๒๕๖๗)

- พื้นที่เพาะปลูก ๕๒๙,๘๗๕.๘๖ ไร่
- จำนวนเกษตรกร ๒๗,๐๓๘ ครัวเรือน
- คาดการณ์ผลผลิต ๑,๗๔๘,๕๙๐.๓๓ ตัน
- ผลผลิตเฉลี่ย ๓,๓๐๐ กิโลกรัม/ไร่

ที่มา: (ระบบฐานข้อมูลทะเบียนเกษตรกรกลาง กรมส่งเสริมการเกษตร ณ วันที่ ๓๐ ตุลาคม ๒๕๖๗ ขณะนี้อยู่ระหว่างการรับขึ้นทะเบียนเกษตรกรสำนักงานเกษตรจังหวัดกำแพงเพชร)

###### ● สถานการณ์ด้านราคา

ราคาเฉลี่ย มันสำปะหลัง ณ เดือนตุลาคม ๒๕๖๗

มันสำปะหลัง	ราคา (บาท/กก.)		
	กันยายน	ตุลาคม	เปลี่ยนแปลง
เปอร์เซ็นต์เชื้อแป้งคละ	๑.๕๖	๑.๗๓	๐.๑๗
เปอร์เซ็นต์เชื้อแป้ง ๒๕%	-	๒.๑๕	๒.๑๕
เปอร์เซ็นต์เชื้อแป้ง ๓๐%	-	๒.๔๐	๒.๔๐
มันเส้น	๗.๕๐	๖.๔๐	-๑.๑๐

ราคาผลผลิตเฉลี่ยมันสำปะหลังหัวมันสดเปอร์เซ็นต์เชื้อแป้ง ๒๕%,๓๐% และมันสำปะหลังเชื้อแป้งคละ มีแนวโน้มปรับตัวสูงขึ้นเนื่องจากผลผลิตออกสู่ตลาดลดลง เกษตรกรเก็บเกี่ยวผลผลิตหมดแล้ว

สถานการณ์การระบาดของโรคไวรัสใบด่างมันสำปะหลัง จังหวัดกำแพงเพชร เดือนตุลาคม ปี ๒๕๖๗ พบการระบาดของโรคในพื้นที่สะสมในจังหวัดกำแพงเพชร มีพื้นที่เฝ้าระวัง ๑๕,๒๗๑.๕๐ ไร่ อำเภอที่เฝ้าระวัง ได้แก่ อำเภอเมืองกำแพงเพชร,อำเภอขามเฒ่า,อำเภอบึงนาราง,อำเภอโกสัมพีนคร,อำเภอปางศิลาทอง,อำเภอพรานกระต่าย,อำเภอลานกระบือ,อำเภอไทรงาม,อำเภอคลองขลุง,อำเภอคลองลาน พันธุ์ที่พบอาการโรคใบด่างมันสำปะหลังส่วนใหญ่เป็นพันธุ์ ๘๘/ระยะของ๑๑/ระยะของ๕/หัวบง

(ข้อมูล จากสำนักงานเกษตรจังหวัดกำแพงเพชร ณ วันที่ ๒๘ ตุลาคม ๒๕๖๗)

## ▶ ข้าวโพดเลี้ยงสัตว์

### ● สถานการณ์ด้านการผลิต

ข้าวโพดเลี้ยงสัตว์ (รุ่น ๒ ฤดูแล้ง ปี ๒๕๖๖/๒๕๖๗)

- พื้นที่เพาะปลูก ๒๘,๓๕๑.๐๓ ไร่
- จำนวนเกษตรกร ๒,๐๓๕ ครัวเรือน
- คาดการณ์ผลผลิต ๓๔,๐๒๑.๒๓ ตัน
- ผลผลิตเฉลี่ย ๑,๒๐๐ กิโลกรัม/ไร่

\*ช่วงเพาะปลูก เดือนพฤศจิกายน ๒๕๖๖ - เดือนกุมภาพันธ์ ๒๕๖๗

\*ช่วงการเก็บเกี่ยว เดือนมีนาคม - เดือนมิถุนายน ๒๕๖๗

ข้าวโพดเลี้ยงสัตว์ (รุ่น ๑ ฤดูฝน ปี ๒๕๖๗/๒๕๖๘)

- พื้นที่เพาะปลูก ๓๙,๕๔๓.๙๕ ไร่
- จำนวนเกษตรกร ๓,๐๙๑ ครัวเรือน
- ผลผลิต ๕๑,๔๐๗.๑๓ ตัน
- ผลผลิตเฉลี่ย ๑,๓๐๐ กิโลกรัม/ไร่

\*ช่วงเพาะปลูก เดือนมีนาคม - เดือนตุลาคม ๒๕๖๗

\*ช่วงการเก็บเกี่ยว เดือนกันยายน - เดือนธันวาคม ๒๕๖๗

ที่มา : (ผลการขึ้นทะเบียนเกษตรกรผู้ปลูกข้าว ผ่านระบบ ทบก. DOAE Farmbook และ รายงานสถิติการเพาะปลูกและผลผลิตพืช ณ วันที่ ๓๐ ตุลาคม ๒๕๖๗ ขณะนี้อยู่ระหว่างการรับขึ้นทะเบียนเกษตรกร สำนักงานเกษตรจังหวัดกำแพงเพชร)

### ● สถานการณ์ด้านราคา

ราคาเฉลี่ย ข้าวโพดเลี้ยงสัตว์ ณ เดือนตุลาคม ๒๕๖๗

ข้าวโพดเลี้ยงสัตว์	ราคา (บาท/กก.)		
	กันยายน	ตุลาคม	เปลี่ยนแปลง
ความชื้น ๑๔.๕%	๙.๗๕	๘.๗๕	-๑.๐๐
ความชื้น ๓๐%	๗.๕๕	๖.๕๕	-๑.๐๐

เมื่อเทียบกับเดือนที่ผ่านมา ราคาข้าวโพดเลี้ยงสัตว์ รุ่น ๒ ฤดูแล้ง ณ ความชื้น ๑๔.๕%, ๓๐% ปรับตัวลดลง ๑.๐๐ บาท/กก. เนื่องจากเกษตรกรเก็บเกี่ยวผลผลิตหมดแล้ว ขณะนี้อยู่ในช่วงฤดูกาลข้าวโพดเลี้ยงสัตว์ รุ่น ๑ ฤดูฝน ออกสู่ตลาด

## ▶ อ้อยโรงงาน

### ● สถานการณ์ด้านการผลิต

อ้อยโรงงาน (ปี ๒๕๖๖/๒๕๖๗)

- พื้นที่เพาะปลูก ๑๓๓,๘๕๗.๐๔ ไร่
- จำนวนเกษตรกร ๖,๔๘๕ ครัวเรือน
- ผลผลิต ๑,๔๕๑,๕๔๕.๗๔ ตัน
- ผลผลิตเฉลี่ย ๑๐,๘๔๔ กิโลกรัม/ไร่

\*ช่วงเพาะปลูก เดือนเมษายน ๒๕๖๖ - เดือนตุลาคม ๒๕๖๖

\*ช่วงการเก็บเกี่ยว เดือนพฤศจิกายน ๒๕๖๖ - เดือนมีนาคม ๒๕๖๗

ที่มา : (ผลการขึ้นทะเบียนเกษตรกรผู้ปลูกอ้อย ผ่านระบบ ทบก. DOAE Farmbook และ รายงานสถิติการเพาะปลูกและผลผลิตพืช ณ วันที่ ๓๐ ตุลาคม ๒๕๖๗ ขณะนี้อยู่ระหว่างการรับขึ้นทะเบียนเกษตรกร สำนักงานเกษตรจังหวัดกำแพงเพชร)

## ๕. ภาคการค้าการลงทุน เดือนสิงหาคม ๒๕๖๗

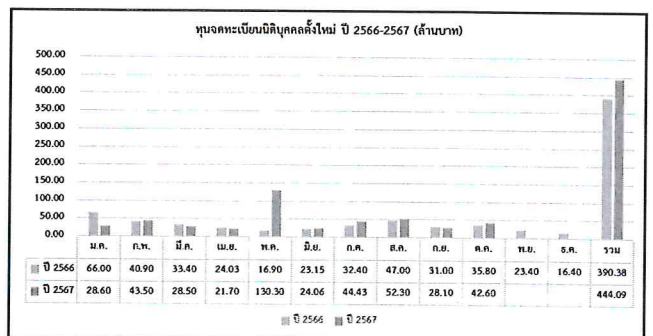
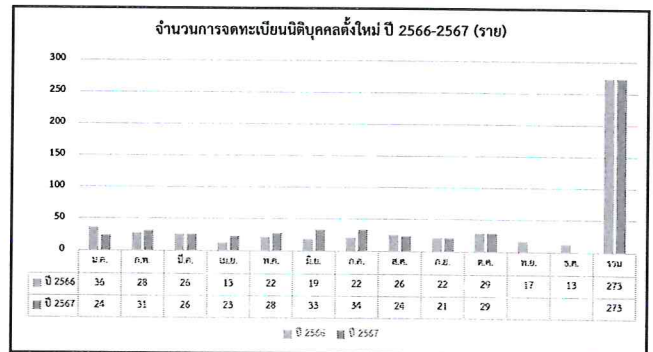
### ▶ การจดทะเบียนนิติบุคคลตั้งใหม่

มีผู้ยื่นขอจดทะเบียนนิติบุคคลตั้งใหม่จำนวน ๒๙ ราย  
ทุนจดทะเบียน ๔๒.๖๐ ล้านบาท ดังนี้

- ห้างหุ้นส่วนจำกัด จำนวน ๑๓ ราย  
ทุนจดทะเบียน จำนวน ๑๙,๔๐๐,๐๐๐ บาท
- บริษัทจำกัด จำนวน ๑๖ ราย  
ทุนจดทะเบียน จำนวน ๒๓,๒๐๐,๐๐๐ บาท

ประเภทนิติบุคคลที่จดทะเบียนตั้งใหม่สูงสุด ๓ อันดับ คือ

๑. การก่อสร้างอาคารที่ไม่ใช่ที่พักอาศัย
๒. การขายส่งและขนถ่ายสินค้า รวมถึงคนโดยสาร
๓. กิจกรรมการบริการอื่น ๆ ส่วนบุคคลซึ่งมิได้จัดประเภทไว้ในที่อื่น



➤ การจดทะเบียนเลิกนิติบุคคล

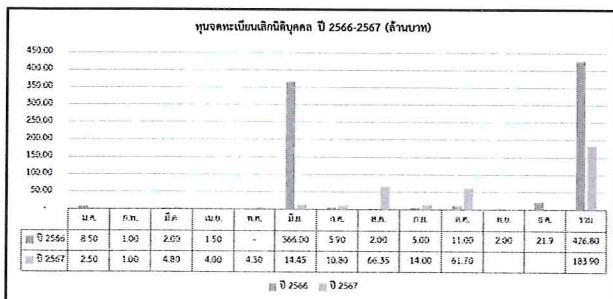
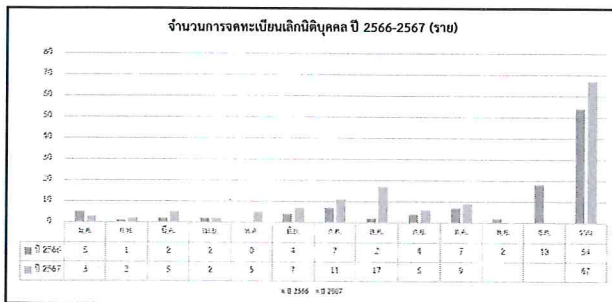
มีผู้ยื่นขอจดทะเบียนเลิกนิติบุคคล จำนวน ๙ ราย

ทุนจดทะเบียน ๖๑.๗๐ ล้านบาท ดังนี้

- ห้างหุ้นส่วนจำกัด จำนวน ๕ ราย
- ทุนจดทะเบียน จำนวน ๔,๗๐๐,๐๐๐ บาท
- บริษัทจำกัด จำนวน ๔ ราย
- ทุนจดทะเบียน จำนวน ๕๗,๐๐๐,๐๐๐ บาท

ประเภทจดทะเบียนเลิกนิติบุคคลสูงสุด ๓ อันดับ คือ

๑. การขายส่งสินค้าทั่วไป
๒. กิจกรรมคลินิกโรคเฉพาะทาง
๓. การจัดการประชุม



➤ การจดทะเบียนด้านทรัพย์สินทางปัญญา

- รับคำขอจดทะเบียนเครื่องหมายการค้า จำนวน - ราย
  - รับคำขอเครื่องหมายการค้า จำนวน - ราย
  - รับคำขอขึ้นทะเบียนสิ่งบ่งชี้ทางภูมิศาสตร์ จำนวน - ราย
  - รับคำขอโอนเครื่องหมายการค้า จำนวน - ราย
  - รับคำขอต่ออายุเครื่องหมายการค้า จำนวน - ราย
  - รับคำขอแก้ไขเปลี่ยนแปลงเครื่องหมายการค้า จำนวน - ราย
  - รับคำขอสิทธิบัตร/อนุสิทธิบัตร จำนวน ๑ ราย
  - ประกาศโฆษณาสิทธิบัตร/อนุสิทธิบัตร จำนวน - ราย
  - คำขอใบแทนหนังสือสำคัญแสดงการจดทะเบียน จำนวน - ราย
  - ค่าธรรมเนียมอื่นๆ (แก้ไขเพิ่มเติมอนุสิทธิบัตร) จำนวน - ราย
- รวมคำขอทั้งสิ้น จำนวน ๑ ราย

๖. การบริโภคราคาเอกชน เดือนกันยายน ๒๕๖๗

๖.๑ ตารางการจัดเก็บภาษีอากรของจังหวัดกำแพงเพชร เปรียบเทียบเดือนกันยายน ๒๕๖๗ กับ ตุลาคม ๒๕๖๗

ประเภทภาษี	จำนวนเงิน (ล้านบาท)		การเปลี่ยนแปลง (+เพิ่ม,-ลด)	
	กันยายน	ตุลาคม	ล้านบาท	ร้อยละ
ภาษีเงินได้นิติบุคคล	๕๓.๒๗๒	๑๘.๒๐๘	-๓๕.๐๖	-๖๕.๘๑
ภาษีมูลค่าเพิ่ม	๑๔๑.๑๕๓	๑๗๐.๖๓๒	+๒๙.๔๘	+๒๐.๘๘
ภาษีธุรกิจเฉพาะ	๕.๒๑๘	๔.๗๖๓	-๐.๔๕	-๘.๕๓
รวม	๑๙๙.๖๔๔	๑๙๓.๖๐๓		

ที่มา: สำนักงานสรรพากรพื้นที่กำแพงเพชร

๖.๒ ตารางข้อมูลการจดทะเบียนรถของจังหวัดกำแพงเพชร เปรียบเทียบเดือนกันยายน ๒๕๖๗ กับ ตุลาคม ๒๕๖๗

ประเภทการจดทะเบียนรถ	จำนวน (คัน)		การเปลี่ยนแปลง (+เพิ่ม,-ลด)	
	กันยายน	ตุลาคม	คัน	ร้อยละ
รถยนต์นั่งส่วนบุคคลไม่เกิน ๗ ที่นั่ง	๑๑๐	๑๑๖	+๖.๐๐	+๕.๔๕
รถจักรยานยนต์	๖๘๓	๘๔๗	+๑๖๔	+๒๔.๐๑

ที่มา : สำนักงานขนส่งจังหวัดกำแพงเพชร  
/ตารางแสดงราคาสินค้าอุปโภคบริโภค...

ตารางแสดงราคาสินค้าอุปโภคบริโภค ที่สำคัญของจังหวัดกำแพงเพชร ประจำเดือนตุลาคม ๒๕๖๗

รายการสินค้า	หน่วย	ตุลาคม ๒๕๖๗				ราคาเฉลี่ย ต.ค. ๖๗ (บาท)	ราคาเฉลี่ย ก.ย. ๖๗ (บาท)	+ เพิ่ม - ลด (บาท)	อัตราการ เปลี่ยนแปลง (ร้อยละ)
		สัปดาห์ที่ ๑	สัปดาห์ที่ ๒	สัปดาห์ที่ ๓	สัปดาห์ที่ ๔				
<b>หมวดสินค้าเกษตรกรรม</b>									
<b>- ข้าวเปลือก</b>									
ข้าวเปลือกเจ้า ความชื้น ๑๕%	ตัน	๙,๕๐๐.๐๐	๙,๕๐๐.๐๐	๙,๘๐๐.๐๐	๙,๓๕๐.๐๐	๙,๕๓๗.๕๐	๑๑,๐๐๐.๐๐	-๑๔๖๒.๕๐	-๑๓.๓๐
ข้าวเปลือกเจ้า ความชื้น ๒๕%	ตัน	๘,๓๐๕.๐๐	๘,๓๐๕.๐๐	๘,๘๕๐.๐๐	๘,๒๕๐.๐๐	๘,๔๒๗.๕๐	๙,๘๔๐.๐๐	-๑๔๑๒.๕๐	-๑๔.๓๔
ข้าวเปลือกเจ้า ความชื้น ๓๐%	ตัน	๗,๖๐๕.๐๐	๗,๖๐๕.๐๐	๘,๐๖๐.๐๐	๗,๘๐๐.๐๐	๗,๗๖๗.๕๐	๙,๑๒๕.๐๐	-๑๓๕๗.๕๐	-๑๔.๘๘
<b>- มันสำปะหลัง</b>									
มันสำปะหลัง เชื้อแป้งคละ	กก.	๑.๘๕	๑.๘๕	๑.๕๕	๑.๕๘	๑.๗๑	๑.๗๐	๐.๐๑	๐.๓๗
มันสำปะหลัง เชื้อแป้ง ๒๕%	กก.	๒.๑๘	๒.๑๘	๒.๑๐	๒.๐๘	๒.๑๓	-	๒.๑๓	๐.๐๐
มันสำปะหลัง เชื้อแป้ง ๓๐%	กก.	๒.๖๐	๒.๖๐	๐.๐๐	๒.๓๓	๑.๘๘	-	๑.๘๘	๐.๐๐
มันสำปะหลัง มันเส้น	กก.	๖.๔๐	๖.๔๐	๖.๔๐	๖.๒๕	๖.๓๖	๗.๒๕	-๐.๘๙	-๑๒.๒๔
<b>- ข้าวโพดเลี้ยงสัตว์</b>									
ข้าวโพดเลี้ยงสัตว์ชนิดเมล็ดความชื้น ๑๔.๕%	กก.	๘.๗๐	๘.๗๐	๘.๗๕	๘.๙๕	๘.๗๘	๙.๘๘	-๑.๑๐	-๑๑.๑๔
ชนิดเมล็ดความชื้น ๓๐%	กก.	๖.๖๐	๖.๔๐	๖.๕๕	๖.๖๐	๖.๕๔	๗.๕๖	-๑.๐๓	-๑๓.๕๕
<b>หมวดอาหารสัตว์ เนื้อสัตว์และเครื่องดื่มไม่แอลกอฮอล์</b>									
ข้าวสารหอมมะลิ (๕ กก.)/ตราฉัตรเพชร	๕ กก.	๑๘๕.๐๐	๑๘๕.๐๐	๑๘๕.๐๐	๑๘๕.๐๐	๑๘๕.๐๐	๑๘๐.๐๐	๕.๐๐	๒.๗๘
ข้าวสารเจ้า ๕% (๕ กก.) ตราบัวชมพู	๕ กก.	๑๕๒.๕๐	๑๕๒.๕๐	๑๕๒.๕๐	๑๕๒.๕๐	๑๕๒.๕๐	๑๕๒.๕๐	๐.๐๐	๐.๐๐
ข้าวสารเหนียว ๑๐% (๑๕ กก.) ตราบัวแดง	๑๕ กก.	๔๘๐.๐๐	๔๘๐.๐๐	๔๘๐.๐๐	๔๘๐.๐๐	๔๘๐.๐๐	๔๗๐.๐๐	๑๐.๐๐	๒.๑๓
น้ำมันพืชถั่วเหลือง ๑ ลิตร ตราอรุณ (บรรจุขวด)	ขวด	๔๙.๐๐	๔๙.๐๐	๔๙.๐๐	๔๙.๐๐	๔๙.๐๐	๔๙.๕๐	-๐.๕๐	-๑.๐๑
น้ำมันพืชปาล์ม ๑ ลิตร ตราบรมกต (บรรจุขวด)	ขวด	๔๔.๐๐	๔๔.๐๐	๔๔.๐๐	๔๔.๐๐	๔๔.๐๐	๔๔.๐๐	๐.๐๐	๐.๐๐
น้ำตาลทรายขาวบริสุทธิ์ (มีตรผล)	กก.	๒๗.๕๐	๒๗.๕๐	๒๗.๕๐	๒๗.๕๐	๒๗.๕๐	๒๗.๕๐	๐.๐๐	๐.๐๐
สุกรมี่ชีวิต ฟาร์มใหญ่ (๑๐๐ กก.)	กก.	๘๑.๕๐	๘๑.๕๐	๗๙.๕๐	๗๗.๕๐	๘๐.๐๐	๘๑.๗๕	-๑.๗๕	-๒.๑๔
สุกรชำแหละ เนื้อแดง	กก.	๑๔๐.๐๐	๑๔๐.๐๐	๑๔๐.๐๐	๑๔๐.๐๐	๑๔๐.๐๐	๑๕๐.๐๐	-๑๐.๐๐	-๖.๖๗
สามชั้น	กก.	๑๗๐.๐๐	๑๗๐.๐๐	๑๗๐.๐๐	๑๗๐.๐๐	๑๗๐.๐๐	๑๘๐.๐๐	-๑๐.๐๐	-๕.๘๖
ไก่สดทั้งตัว ไม่รวมเครื่องใน	กก.	๙๐.๐๐	๙๐.๐๐	๙๐.๐๐	๙๐.๐๐	๙๐.๐๐	๙๐.๐๐	๐.๐๐	๐.๐๐
ไข่ไก่ เบอร์๒	ฟอง	๔.๖๕	๔.๖๕	๔.๖๕	๔.๖๕	๔.๖๕	๔.๖๕	๐.๐๐	๐.๐๐
ไข่ไก่ เบอร์๓	ฟอง	๔.๒๕	๔.๒๕	๔.๒๕	๔.๒๕	๔.๒๕	๔.๒๕	๐.๐๐	๐.๐๐
ไข่เป็ด ขนาดกลาง (ราคา/ฟอง)	ฟอง	๕.๐๐	๕.๐๐	๕.๐๐	๕.๐๐	๕.๐๐	๕.๐๐	๐.๐๐	๐.๐๐
ปลาช่อน ขนาดใหญ่	กก.	๑๕๐.๐๐	๑๕๐.๐๐	๑๕๐.๐๐	๑๕๐.๐๐	๑๕๐.๐๐	๑๕๐.๐๐	๐.๐๐	๐.๐๐
ปลาคูค ขนาดกลาง	กก.	๗๐.๐๐	๗๐.๐๐	๗๐.๐๐	๗๐.๐๐	๗๐.๐๐	๗๐.๐๐	๐.๐๐	๐.๐๐
ปลาหัวทิม	กก.	๘๕.๐๐	๘๕.๐๐	๘๕.๐๐	๘๕.๐๐	๘๕.๐๐	๘๕.๐๐	๐.๐๐	๐.๐๐
<b>หมวดผัก</b>									
ผักชี	กก.	๑๕๐.๐๐	๑๕๐.๐๐	๑๕๕.๐๐	๑๕๕.๐๐	๑๕๗.๕๐	๑๕๘.๗๕	-๕๑.๒๕	-๒๕.๗๙
ผักกาดขาวปลี	กก.	๕๐.๐๐	๕๐.๐๐	๕๕.๐๐	๕๕.๐๐	๕๗.๕๐	๕๒.๕๐	๕.๐๐	๑๑.๗๖
ผักคะน้า	กก.	๕๐.๐๐	๕๐.๐๐	๕๕.๐๐	๕๕.๐๐	๕๗.๕๐	๕๑.๒๕	๖.๒๕	๑๑.๓๒
กะหล่ำปลี	กก.	๕๐.๐๐	๕๕.๐๐	๕๕.๐๐	๕๕.๐๐	๕๖.๒๕	๓๔.๓๘	๒๑.๘๘	๓๙.๕๕
ถั่วฝักยาว	กก.	๔๒.๕๐	๔๒.๕๐	๔๒.๕๐	๔๒.๕๐	๔๒.๕๐	๒๙.๓๘	๑๓.๑๓	๓๑.๖๘
พริกชี้ฟ้าสด	กก.	๖๕.๐๐	๖๕.๐๐	๗๐.๐๐	๗๐.๐๐	๖๗.๕๐	๙๑.๒๕	-๒๓.๗๕	-๒๖.๐๓
แตงกวา	กก.	๒๕.๐๐	๒๕.๐๐	๒๕.๐๐	๒๕.๐๐	๒๕.๐๐	๒๖.๒๕	-๑.๒๕	-๔.๗๖
มะเขือเทศ	กก.	๔๒.๕๐	๓๕.๐๐	๓๒.๕๐	๓๒.๕๐	๓๕.๖๓	๓๖.๘๘	-๑.๒๕	-๓.๓๙
มะนาวเป็นขนาดกลาง	กก.	๒.๕๐	๒.๕๐	๒.๕๐	๒.๕๐	๒.๕๐	๒.๒๕	๐.๒๕	๑๑.๑๑
ต้นหอม	กก.	๑๔๕.๐๐	๑๔๕.๐๐	๑๔๕.๐๐	๑๔๕.๐๐	๑๔๕.๐๐	๑๖๒.๕๐	-๑๗.๕๐	-๑๐.๗๗
หัวหอมแดง (ไม่ตัดหมวด)	กก.	๙๐.๐๐	๙๐.๐๐	๙๐.๐๐	๙๐.๐๐	๙๐.๐๐	๙๐.๐๐	๐.๐๐	๐.๐๐
หัวกระเทียมแห้ง (ไม่ตัดหมวด)	กก.	๑๒๕.๐๐	๑๒๕.๐๐	๑๒๕.๐๐	๑๒๕.๐๐	๑๒๕.๐๐	๑๓๐.๐๐	-๕.๐๐	-๓.๘๕

รายการสินค้า	หน่วย	ตุลาคม ๒๕๖๗				ราคาเฉลี่ย ต.ค. ๖๗ (บาท)	ราคาเฉลี่ย ก.ย. ๖๗ (บาท)	+ เพิ่ม - ลด (บาท)	อัตราการ เปลี่ยนแปลง (ร้อยละ)
		สัปดาห์ที่ ๑	สัปดาห์ที่ ๒	สัปดาห์ที่ ๓	สัปดาห์ที่ ๔				
<b>หมวดวัสดุก่อสร้าง</b>									
- ปูนซีเมนต์									
ปูนซีเมนต์ ปอร์ตแลนด์ ตรารTPI ๒๕๕ ๕๐ กก./ถุง	ถุง	๑๒๘.๐๐	๑๒๘.๐๐	๑๒๘.๐๐	๑๒๘.๐๐	๑๒๘.๐๐	๑๒๐.๕๐	๗.๕๐	๖.๒๒
ปูนซีเมนต์ ผสม ตรารTPI (เขียว) ๕๐ กก./ถุง	ถุง	๑๑๑.๕๐	๑๑๑.๕๐	๑๑๑.๕๐	๑๑๑.๕๐	๑๑๑.๕๐	๑๐๘.๕๐	๓.๐๐	๒.๗๖
- เหล็กเส้นกลมผิวเรียบ SR.๒๔									
- ยาว ๑๐ เมตร ศก. ๖ มม. (เส้นละ)	เส้น	๔๙.๕๐	๔๙.๕๐	๔๙.๕๐	๔๙.๕๐	๔๙.๕๐	๔๘.๐๐	๑.๕๐	๓.๑๓
- ยาว ๑๐ เมตร ศก. ๘ มม. (เส้นละ)	เส้น	๑๐๗.๕๐	๑๐๗.๕๐	๑๐๗.๕๐	๑๐๗.๕๐	๑๐๗.๕๐	๑๐๕.๐๐	๒.๕๐	๒.๓๘
- ยาว ๑๐ เมตร ศก. ๑๒ มม. (เส้นละ)	เส้น	๑๙๐.๕๐	๑๙๐.๕๐	๑๙๐.๕๐	๑๙๐.๕๐	๑๙๐.๕๐	๑๘๕.๕๐	๕.๐๐	๒.๖๐
กระเบื้องคอนกรีตมุงหลังคา ลอนโค้ง ตรารเพชร	แผ่น	๑๘.๐๐	๑๘.๐๐	๑๘.๐๐	๑๘.๐๐	๑๘.๐๐	๑๘.๐๐	๐.๐๐	๐.๐๐
<b>หมวดผลิตภัณฑ์ปิโตรเลียม</b>									
แก๊สโซลีน E๒๐	ลิตร	๓๓.๔๐	๓๔.๑๐	๓๓.๙๑	๓๓.๙๐	๓๓.๘๓	๓๔.๐๓	-๐.๒๐	-๐.๖๐
ดีเซลชนิดหมุนเร็ว	ลิตร	๓๓.๓๔	๓๓.๓๔	๓๓.๓๔	๓๓.๓๔	๓๓.๓๔	๓๓.๓๔	๐.๐๐	๐.๐๐
แก๊สโซลีน ๙๕	ลิตร	๓๕.๔๘	๓๖.๑๘	๓๕.๙๙	๓๕.๙๘	๓๕.๙๑	๓๖.๑๑	-๐.๒๐	-๐.๕๖
แก๊สโซลีน ๙๑	ลิตร	๓๔.๙๑	๓๕.๖๑	๓๕.๙๒	๓๕.๙๑	๓๕.๓๔	๓๕.๕๔	-๐.๒๐	-๐.๕๗
ก๊าซ LPG รถยนต์	ลิตร	๑๖.๐๙	๑๖.๐๙	๑๖.๐๙	๑๖.๐๙	๑๖.๐๙	๑๖.๐๙	๐.๐๐	๐.๐๐
ก๊าซธรรมชาติ NGV	ลิตร	๑๘.๐๑	๑๘.๐๑	๑๘.๐๑	๑๘.๐๑	๑๘.๐๑	๑๘.๗๐	-๐.๖๙	-๓.๖๙
ก๊าซหุงต้ม ขนาด ๑๕ กก.	ถัง	๔๗๐.๐๐	๔๗๐.๐๐	๔๗๐.๐๐	๔๗๐.๐๐	๔๗๐.๐๐	๔๗๐.๐๐	๐.๐๐	๐.๐๐

หมายเหตุ : ข้อมูลสำรวจของสำนักงานพาณิชย์จังหวัดกำแพงเพชร ในพื้นที่อำเภอเมืองกำแพงเพชร จังหวัดกำแพงเพชร