



# รายงานภาวะเศรษฐกิจการคลังจังหวัดกำแพงเพชร Kamphaengphet Economic & Fiscal Report

ฉบับที่ 9/2567

รายงานภาวะเศรษฐกิจการคลังจังหวัดกำแพงเพชร ประจำเดือนกันยายน 2567

เศรษฐกิจจังหวัดในเดือนกันยายน 2567 ขยายตัวเมื่อเทียบกับช่วงเดือนเดียวกันของปีก่อน และขยายตัวต่อเนื่องจากเดือนก่อน จากการใช้จ่ายภาครัฐ การบริการ รวมทั้งปริมาณผลผลิตเกษตร ออกสู่ตลาดเพิ่มขึ้น เศรษฐกิจด้านอุปสงค์ (การใช้จ่าย) ขยายตัวจากดัชนีการใช้จ่ายภาครัฐ จากการเบิกจ่ายงบลงทุนเพิ่มขึ้น เศรษฐกิจด้านอุปทาน (การผลิต) ขยายตัวตามการผลิตดัชนีผลผลิตภาคเกษตรกรรมจากปริมาณผลผลิตข้าวโพดเลี้ยงสัตว์ ข้าว เนื่องจากปริมาณฝนที่เอื้ออำนวยต่อการเพาะปลูกมากกว่าปีก่อนและจำนวนอาชีพเกษตรกรเพิ่มขึ้นจากความต้องการของตลาด ดัชนีผลผลิตภาคบริการขยายตัวจากจำนวนนักท่องเที่ยว รายได้ค่าเช่าอสังหาริมทรัพย์ และยอดขายธุรกิจค้าส่งค้าปลีก ส่วนหนึ่งมาจากโครงการกระตุ้นเศรษฐกิจ ปี 2567 แจกเงิน 10,000 ทำให้มีการจับจ่ายใช้สอย ส่งผลให้กิจกรรมภาคบริการปรับตัวสูงขึ้น ดัชนีผลผลิตภาคอุตสาหกรรมขยายตัวจากปริมาณการใช้ไฟฟ้าภาคอุตสาหกรรมและปริมาณการใช้ไฟฟ้าพลังงานแสงอาทิตย์ เสถียรภาพเศรษฐกิจ อัตราเงินเฟ้อขยายตัวจากราคาสินค้าอาหารเครื่องดื่มไม่มีแอลกอฮอล์กลุ่มข้าว แป้ง และผลิตภัณฑ์จากแป้ง ไข่ ผลิตภัณฑ์นม ผัก ผลไม้ ยาสูบ เครื่องดื่มไม่มีแอลกอฮอล์ การจ้างงานขยายตัว

เศรษฐกิจด้านอุปทาน (การผลิต) เดือนกันยายน 2567 ขยายตัวร้อยละ 9.7 เมื่อเปรียบเทียบกับช่วงเดือนเดียวกันของปีก่อนและปรับตัวดีขึ้นจากเดือนก่อนที่หดตัวร้อยละ -1.3 เป็นผลมาจากดัชนีผลผลิตภาคเกษตรกรรมขยายตัวร้อยละ 25.1 เมื่อเปรียบเทียบกับช่วงเดือนเดียวกันของปีก่อนและเดือนก่อนที่หดตัวร้อยละ -0.8 จากปริมาณข้าวโพดเลี้ยงสัตว์ ข้าวเพิ่มขึ้นจากปริมาณฝนที่เอื้ออำนวยต่อการเพาะปลูกมากกว่าปีก่อน ประกอบกับจำนวนอาชีพเกษตรกรเพิ่มขึ้นจากความต้องการของตลาด ดัชนีผลผลิตภาคบริการขยายตัวร้อยละ 1.6 เมื่อเปรียบเทียบกับช่วงเดือนเดียวกันของปีก่อนและเดือนก่อนที่หดตัวร้อยละ -0.4 จากจำนวนนักท่องเที่ยว ยอดขายธุรกิจค้าส่งค้าปลีก และรายได้ค่าเช่าอสังหาริมทรัพย์เพิ่มขึ้นร้อยละ 4.0, 2.4 และ 2.1 ตามลำดับ ดัชนีผลผลิตภาคอุตสาหกรรมขยายตัวร้อยละ 1.0 เมื่อเทียบกับช่วงเดือนเดียวกันของปีก่อนแต่ชะลอตัวจากเดือนก่อนที่ขยายตัวร้อยละ 3.3 จากปริมาณการใช้ไฟฟ้าภาคอุตสาหกรรม และปริมาณการใช้ไฟฟ้าพลังงานแสงอาทิตย์ที่ขยายตัวดี

เครื่องใช้เศรษฐกิจด้านอุปทาน (Supply Side) (สัดส่วน/GPP)	ปี 2566	ปี 2567						
		Q1	Q2	Q3	ก.ค.	ส.ค.	ก.ย.	YTD
ดัชนีผลผลิตภาคเกษตรกรรม (%yoy) (โครงสร้างสัดส่วน 20.0%)	-1.0	-11.5	6.5	8.6	-1.5	-8.0	25.1	-0.9
ดัชนีผลผลิตภาคอุตสาหกรรม (%yoy) (โครงสร้างสัดส่วน 45.0%)	-0.4	-5.5	7.0	-6.4	-19.4	3.3	1.0	-2.0
ดัชนีผลผลิตภาคบริการ (%yoy) (โครงสร้างสัดส่วน 35.0%)	7.4	9.4	7.9	0.5	0.2	-0.4	1.6	6.3

**เศรษฐกิจด้านอุปสงค์ (ด้านการใช้จ่าย)** เดือนกันยายน 2567 ขยายตัวร้อยละ 16.6 เมื่อเปรียบเทียบกับช่วงเดือนเดียวกันของปีก่อนและขยายตัวต่อเนื่องจากเดือนก่อนที่ขยายตัวร้อยละ 3.5 เป็นผลมาจาก**ดัชนีการใช้จ่ายภาครัฐ**ขยายตัวร้อยละ 37.7 เมื่อเปรียบเทียบกับช่วงเดือนเดียวกันของปีก่อนและขยายตัวต่อเนื่องจากเดือนก่อนที่ขยายตัวร้อยละ 4.6 จากรายจ่ายประจำที่เบิกจ่ายได้สูงขึ้น **ดัชนีการบริโภคภาคเอกชน**หดตัวร้อยละ -1.3 เมื่อเปรียบเทียบกับช่วงเดือนเดียวกันของปีก่อนและเดือนก่อนที่ขยายตัวร้อยละ 5.2 จากการบริโภคสินค้าคงทนที่ลดลง สะท้อนจากรถยนต์และรถจักรยานยนต์จดทะเบียนใหม่ จากความต้องการซื้อที่ลดลงและสถาบันการเงินระมัดระวังการพิจารณาให้สินเชื่อ **ดัชนีการลงทุนภาคเอกชน**หดตัวร้อยละ -0.4 เมื่อเปรียบเทียบกับช่วงเดือนเดียวกันของปีก่อนและเดือนก่อนที่ขยายตัวร้อยละ 0.5 จากการลดลงของการลงทุนหมวดก่อสร้างโดยพิจารณาจากพื้นที่ก่อสร้างรวมลดลงร้อยละ -84.0 การลงทุนหมวดเครื่องมือเครื่องจักรพิจารณาจากรถยนต์พาณิชย์จดทะเบียนใหม่ลดลงร้อยละ -9.1 ประกอบกับทุนธุรกิจจดทะเบียนใหม่และสินเชื่อเพื่อการลงทุนลดลงร้อยละ -9.4 และ -0.3 ตามลำดับ ทั้งนี้จากการความกังวลต่อต้นทุนการเงินที่ยังคงอยู่ในระดับสูง ตลอดจนนโยบายกระตุ้นเศรษฐกิจภาครัฐยังไม่ชัดเจน

เครื่องใช้เศรษฐกิจ ด้านการใช้จ่าย (Demand Side)	ปี 2566	ปี 2567						
		Q1	Q2	Q3	ก.ค.	ส.ค.	ก.ย.	YTD
ดัชนีการบริโภคภาคเอกชน (%yoy)	3.6	1.4	8.8	1.8	1.7	5.2	-1.3	4.0
ดัชนีการลงทุนภาคเอกชน (%yoy)	-3.3	-5.3	-2.3	-0.7	-2.1	0.5	-0.4	-2.8
ดัชนีการใช้จ่ายภาครัฐ (%yoy)	0.01	-32.8	-15.9	20.3	19.8	4.6	37.7	-9.5

**ด้านรายได้เกษตรกร**เดือนกันยายน 2567 หดตัวร้อยละ -1.3 เมื่อเปรียบเทียบกับช่วงเดือนเดียวกันของปีก่อนแต่ปรับตัวดีขึ้นจากเดือนก่อนที่หดตัวร้อยละ -19.4 เนื่องจากผลผลิตข้าวโพดเลี้ยงสัตว์ ข้าว และจำนวนอายุขาบัตรเพิ่มขึ้น ทางด้านราคาผลผลิตลดลงเนื่องจากฐานปีก่อนสูง

**ด้านการเงิน** ณ สิ้นเดือนกันยายน 2567 เงินฝากขยายตัว สินเชื่อหดตัว โดยปริมาณเงินฝากของสถาบันการเงินทั้งธนาคารพาณิชย์และสถาบันการเงินเฉพาะกิจมียอดคงเหลือ 60,649.1 ล้านบาท ขยายตัวร้อยละ 4.2 เมื่อเปรียบเทียบกับช่วงเดือนเดียวกันปีของปีก่อนและขยายตัวต่อเนื่องจากเดือนก่อนที่ขยายตัวร้อยละ 1.3 ด้านสินเชื่อมียอดคงค้าง 70,489.3 ล้านบาท หดตัวร้อยละ -0.3 เมื่อเปรียบเทียบกับช่วงเดือนเดียวกันของปีก่อนและเดือนก่อนที่ขยายตัวร้อยละ 0.5 โดยสัดส่วนสินเชื่อต่อเงินฝากอยู่ที่ร้อยละ 116.2

เครื่องชี้วัดด้านรายได้เกษตรกร และด้านการเงิน	ปี 2566	ปี 2567						
		Q1	Q2	Q3	ก.ค.	ส.ค.	ก.ย.	YTD
ดัชนีรายได้เกษตรกร (%yoy)	8.2	-6.9	-4.4	-9.1	-10.3	-19.4	-1.3	-6.9
ปริมาณเงินฝากรวม (%yoy)	1.9	2.3	2.8	4.2	2.5	1.3	4.2	4.2
ปริมาณสินเชื่อรวม (%yoy)	-5.5	-3.9	0.5	-0.3	-0.3	0.5	-0.3	-0.3

**ด้านเสถียรภาพเศรษฐกิจ** เดือนกันยายน 2567 พบว่าอัตราเงินเฟ้ออยู่ที่ระดับ 1.2 เมื่อเปรียบเทียบกับช่วงเดือนเดียวกันของปีก่อน จากการสูงขึ้นของราคาอาหารและเครื่องดื่มไม่มีแอลกอฮอล์ กลุ่มข้าว แป้ง ผลิตภัณฑ์จากแป้ง ไข่ ผลิตภัณฑ์นม ผัก ผลไม้ ยาสูบ เครื่องดื่มไม่มีแอลกอฮอล์ การจ้างงานขยายตัวร้อยละ 0.8 เมื่อเปรียบเทียบกับช่วงเดือนเดียวกันของปีก่อนแต่ชะลอลงจากเดือนก่อนที่ขยายตัวร้อยละ 1.2

เครื่องชี้เสถียรภาพทางเศรษฐกิจ	ปี 2566	ปี 2567						
		Q1	Q2	Q3	ก.ค.	ส.ค.	ก.ย.	YTD
อัตราเงินเฟ้อ (Inflation Rate) (%yoy)	2.0	-0.5	0.9	1.0	0.9	0.8	1.2	0.5
การจ้างงาน (Employment) (%yoy)	2.9	0.3	0.9	1.2	1.6	1.2	0.8	0.8

**ด้านการคลังในเดือนกันยายน 2567** การใช้จ่ายรวมจำนวน 1,563.3 ล้านบาท ขยายตัวร้อยละ 27.4 เมื่อเทียบกับช่วงเดียวกันของปีก่อน โดยเบิกจ่ายงบประมาณได้ จำนวน 950.4 ล้านบาท หดตัวร้อยละ -2.1 งบลงทุนเบิกจ่ายได้ 612.9 ล้านบาท ขยายตัวร้อยละ 138.9 ด้านการจัดเก็บรายได้ จัดเก็บได้จำนวน 1,122.6 ล้านบาท ขยายตัวร้อยละ 0.7 เมื่อเทียบกับช่วงเดียวกันของปีก่อน โดยหน่วยงานหลักในการจัดเก็บรายได้ที่จัดเก็บภาษีได้เพิ่มขึ้นได้แก่ สำนักงานสรรพากรพื้นที่กำแพงเพชร

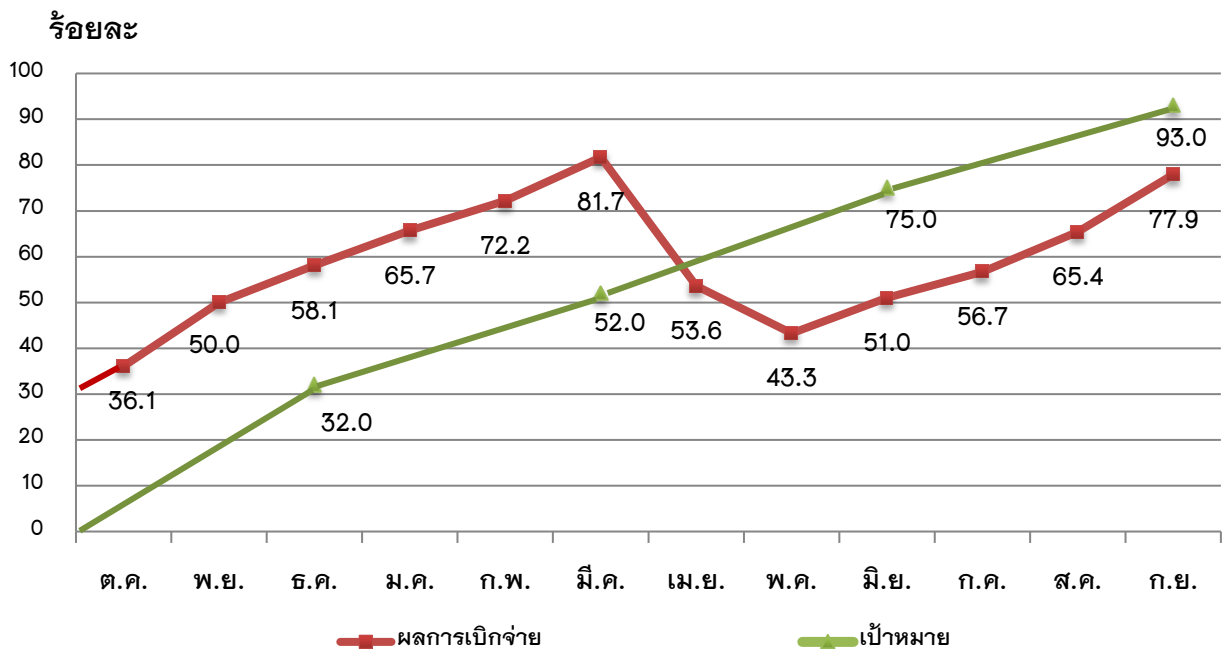
เครื่องชี้ภาคการคลัง	ปีงบประมาณ ณ (FY) พ.ศ. 2566	ปีงบประมาณ พ.ศ. 2567 (FY)							
		Q1FY2567	Q2FY2567	Q3FY2567	Q4FY2567	ก.ค.	ส.ค.	ก.ย.	YTD (FY)
รายได้จัดเก็บ (ล้านบาท)	16,242.0	3,689.4	4,265.0	4,752.2	3,539.4	1,280.0	1,136.9	1,122.6	16,245.9
(%yoy)	3.4	-23.5	3.4	21.4	4.7	0.2	15.1	0.7	0.0
ความแตกต่างเทียบกับ ประมาณการ (ล้านบาท)	1,784.0	n.a.	660.6	612.5	39.9	10.4	12.6	17.0	1,301.4
ร้อยละความแตกต่าง เทียบกับประมาณการ (%)	12.3	n.a.	18.3	14.8	1.1	0.8	1.1	1.5	8.7
รายได้นำส่งคลัง (ล้านบาท)	281.9	62.7	79.3	75.9	64.5	18.9	21.5	24.1	282.4
(%yoy)	15.6	22.3	-18.5	14.2	-3.4	-9.5	-11.5	11.6	0.2
รายจ่ายรวม (ล้านบาท)	13,825.4	3,220.7	2,653.6	2,988.5	4,068.2	1,152.5	1,352.4	1,563.3	12,931.0
(%yoy)	0.9	-2.1	-27.3	-10.1	14.3	12.4	3.4	27.4	-6.5
ดุลเงินงบประมาณ (ล้านบาท)	-13,543.4	-3,158.0	-2,574.3	-2,912.6	-4,003.7	-1,133.5	-1,330.9	-1,539.2	-12,648.6

ผลการเบิกจ่ายงบประมาณ ประจำปีงบประมาณ พ.ศ. 2567  
 สะสมตั้งแต่ต้นปีงบประมาณจนถึงเดือนกันยายน 2567

รายการ	งบประมาณที่ได้รับจัดสรร	ผลการเบิกจ่ายจริง	ร้อยละการเบิกจ่าย	เป้าหมายการเบิกจ่าย (ร้อยละ)
1.รายจ่ายจริงปีงบประมาณปัจจุบัน	6,058.7	4,718.0	77.9	93.0
1.1 รายจ่ายประจำ	2,779.9	2,754.0	99.1	98.0
1.2 รายจ่ายลงทุน	3,278.8	1,964.0	59.9	75.0
2.รายจ่ายงบประมาณเหลือมอบปี	838.6	789.3	94.1	-
2.1 ปีงบประมาณเหลือมอบปี พ.ศ. 2566	838.6	789.3	94.1	-
2.2 ก่อนปีงบประมาณ พ.ศ. 2566	0.0	0.0	0.0	-
3.รวมการเบิกจ่าย (1+2)	6,897.3	5,507.3	79.8	-

ที่มา : รายงาน MIS จากระบบบริหารการเงินการคลังภาครัฐแบบอิเล็กทรอนิกส์ใหม่ (New GFMS Thai)

กราฟผลการเบิกจ่ายงบประมาณภาพรวม ประจำปีงบประมาณ พ.ศ. 2567  
 เทียบกับเป้าหมายการเบิกจ่าย  
 สะสมตั้งแต่ต้นปีงบประมาณจนถึงเดือนกันยายน 2567

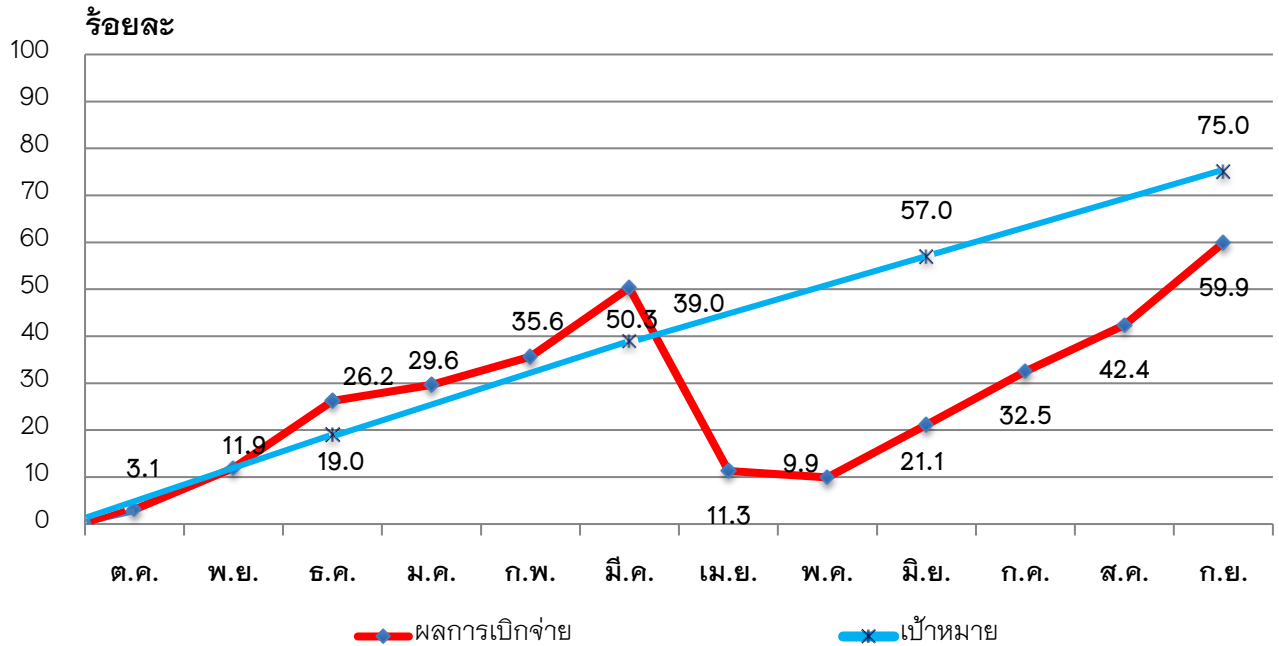


ที่มา : รายงาน MIS จากระบบบริหารการเงินการคลังภาครัฐแบบอิเล็กทรอนิกส์ (GFMS)

กราฟผลการเบิกจ่ายงบประมาณลงทุน ประจำปีงบประมาณ พ.ศ. 2567

เทียบกับเป้าหมายการเบิกจ่าย

สะสมตั้งแต่ต้นปีงบประมาณจนถึงเดือนกันยายน 2567



ที่มา : รายงาน MIS จากระบบบริหารการเงินการคลังภาครัฐแบบอิเล็กทรอนิกส์ (GFMS)

ผลการเบิกจ่ายงบลงทุนของหน่วยงานที่ได้รับงบประมาณจัดสรรตั้งแต่ 100 ล้านบาทขึ้นไป

สะสมตั้งแต่ต้นปีงบประมาณจนถึงเดือนกันยายน 2567

หน่วย : ล้านบาท

ลำดับที่	หน่วยงาน	งบประมาณที่ได้รับจัดสรร	การก่อหนี้	ร้อยละการก่อหนี้	ผลการเบิกจ่ายจริง	ร้อยละการเบิกจ่าย
1	โครงการชลประทานกำแพงเพชร	631.5	95.5	15.1	467.7	74.1
2	แขวงทางหลวงกำแพงเพชร	595.1	160.5	27.0	434.6	73.0
3	สำนักงานส่งเสริมการปกครองท้องถิ่นจังหวัดกำแพงเพชร	399.2	0.0	0.0	108.3	27.1
4	สำนักงานชลประทานที่ 4	213.0	33.9	15.9	161.6	75.8
5	งบประมาณจังหวัด - สำนักงานจังหวัดกำแพงเพชร	197.7	102.0	51.6	39.5	20.0
6	แขวงทางหลวงชนบทกำแพงเพชร	159.6	26.8	16.8	116.9	73.2
7	โรงพยาบาลกำแพงเพชร	143.8	1.3	0.9	36.7	25.5
8	ม.ราชภัฏกำแพงเพชร	122.1	57.0	46.7	65.1	53.3
	<b>รวม</b>	<b>2,462.1</b>	<b>477.0</b>	<b>19.4</b>	<b>1,430.3</b>	<b>58.1</b>

ที่มา : รายงาน MIS จากระบบบริหารการเงินการคลังภาครัฐแบบอิเล็กทรอนิกส์ใหม่ (New GFMS Thai)

หน่วยงานที่มีรายจ่ายลงทุน วงเงินตั้งแต่ 100 ล้านบาทขึ้นไป จำนวน 8 หน่วยงาน มีผลการเบิกจ่าย 1,430.3 ล้านบาท คิดเป็นร้อยละ 58.1 ของงบรายจ่ายลงทุนที่ได้รับจัดสรรทั้งหมด

ผลการเบิกจ่ายงบประมาณของหน่วยงานที่ได้รับงบประมาณจัดสรรตั้งแต่ 10 ถึง 100 ล้านบาท  
สะสมตั้งแต่ต้นปีงบประมาณจนถึงเดือนกันยายน 2567

หน่วย : ล้านบาท

ลำดับที่	หน่วยงาน	งบประมาณที่ได้รับจัดสรร	การกอหน้	ร้อยละการกอหน้	ผลการเบิกจ่ายจริง	ร้อยละการเบิกจ่าย
1	สำนักงานสาธารณสุขจังหวัด	98.3	29.7	30.2	58.8	59.9
2	องค์การบริหารส่วนจังหวัดกำแพงเพชร	96.1	19.3	20.1	63.9	66.4
3	เทศบาลเมืองปางมะค่า	82.4	24.3	29.5	58.1	70.5
4	ศูนย์เมล็ดพันธุ์ข้าวกำแพงเพชร	80.0	0.5	0.6	79.5	99.4
5	สำนักงานเขตพื้นที่การศึกษามัธยมศึกษากำแพงเพชร	43.3	19.2	44.3	24.1	55.7
6	สำนักงานจังหวัด กำแพงเพชร	37.6	28.2	75.0	0.1	0.4
7	สำนักงานเขตพื้นที่การศึกษาระดับศึกษากำแพงเพชร เขต 1 อำเภอเมืองกำแพงเพชร	36.4	5.3	14.6	30.8	84.8
8	สำนักทรัพยากรน้ำบาดาล เขต 7 (จังหวัดกำแพงเพชร)	33.1	9.0	27.3	17.0	51.3
9	ที่ทำการปกครองจังหวัด กำแพงเพชร	32.6	5.9	18.1	26.7	81.9
10	เทศบาลเมืองหนองปลิง	32.5	2.2	6.6	24.2	74.4
11	เทศบาลเมืองกำแพงเพชร	29.1	0.0	0.0	29.1	100.0
12	สำนักงานเขตพื้นที่การศึกษาระดับศึกษากำแพงเพชร เขต 2 อำเภอคลองขลุง	28.8	4.1	14.1	23.3	80.8
13	สถานีพัฒนาที่ดิน กำแพงเพชร	23.3	8.8	37.6	14.5	62.2
14	ศูนย์ป้องกันและบรรเทาสาธารณภัย เขต 8	22.1	10.3	46.6	11.8	53.4
15	ตำรวจภูธรจังหวัดกำแพงเพชร	21.0	20.0	95.3	1.0	4.7
16	สำนักงานที่ดินจังหวัด กำแพงเพชร	19.8	16.9	85.3	2.9	14.7
17	อุทยานประวัติศาสตร์ กำแพงเพชร	18.2	4.6	25.2	13.6	74.8
18	สำนักงานโยธาธิการและผังเมืองจังหวัด กำแพงเพชร	12.3	10.4	84.6	1.9	15.4
19	สำนักงานพระพุทธศาสนาจังหวัดกำแพงเพชร	11.8	0.0	0.0	11.8	100.0
	<b>รวม</b>	<b>758.6</b>	<b>218.5</b>	<b>28.8</b>	<b>493.1</b>	<b>65.0</b>

ที่มา : รายงาน MIS จากระบบบริหารการเงินการคลังภาครัฐแบบอิเล็กทรอนิกส์ใหม่ (New GFMS Thai)

หน่วยงานที่มีรายจ่ายลงทุน วงเงินตั้งแต่ 10 ถึง 100 ล้านบาท จำนวน 19 หน่วยงาน ผลการเบิกจ่ายจริง 493.1 ล้านบาท คิดเป็นร้อยละ 65.0 ของงบรายจ่ายลงทุนที่ได้รับจัดสรรทั้งหมด

เครื่องชี้ภาวะเศรษฐกิจการคลังจังหวัด (Economic and Fiscal) รายเดือน

ตารางที่ 1 เครื่องชี้เศรษฐกิจจังหวัด

เครื่องชี้เศรษฐกิจจังหวัด	หน่วย	ปี 2566	ปี 2567						
			Q1	Q2	Q3	ก.ค.	ส.ค.	ก.ย.	YTD
ภาพรวมเศรษฐกิจจังหวัด	%yoy	0.8	-8.2	1.1	4.2	-2.2	1.1	12.8	-1.4
เศรษฐกิจด้านอุปทาน	%yoy	1.6	-3.2	7.1	-0.4	-10.8	-1.3	9.7	0.7
ดัชนีผลผลิตภาคเกษตรกรรม (โครงสร้างสัดส่วน 20.0%)	%yoy	-1.0	-11.5	6.5	8.6	-1.5	-8.0	25.1	-0.9
ปริมาณข้าว	ตัน	922,597.0	41,874.0	122,493.0	415,345.0	16,388.0	131,909.0	267,048.0	579,712.0
	%yoy	1.5	-7.5	14.4	-1.0	118.7	-9.5	0.3	1.4
ปริมาณข้าวโพดเลี้ยงสัตว์	ตัน	63,988.0	5,878.0	15,657.0	8,206.0	0.0	0.0	8,206.0	29,741.0
	%yoy	-20.1	-15.3	-7.9	-4.6	0.0	0.0	90.9	-8.6
ปริมาณมันสำปะหลัง	ตัน	2,078,856.0	1,244,826.0	403,041.0	10,940.0	6,367.0	4,573.0	0.0	1,658,807.0
	%yoy	-11.6	-24.8	7.9	90.5	127.6	211.9	0.0	-18.5
ปริมาณอ้อยโรงงาน	ตัน	1,899,332.0	1,506,992.0	0.0	0.0	0.0	0.0	0.0	1,506,992.0
	%yoy	-10.0	-13.1	0.0	0.0	0.0	0.0	0.0	-13.1
จำนวนอาชญาบัตรสุกร	ตัว	362,927	96,500	93,499	105,851	28,565	29,554	47,732	295,850
	%yoy	6.2	9.3	5.7	15.6	-6.5	-3.0	56.2	10.3
ดัชนีผลผลิตภาคอุตสาหกรรม (โครงสร้างสัดส่วน 45.0%)	%yoy	-0.4	-5.5	7.0	-6.4	-19.4	3.3	1.0	-2.0
ปริมาณการผลิตหินรวม	เมตริกตัน	492,847.7	93,870.3	54,568.8	130,364.3	49,624.3	16,920.0	63,820.0	278,803.4
	%yoy	54.4	-43.2	12.3	-34.8	-55.2	-24.2	-4.6	-32.6
การใช้ไฟฟ้าอุตสาหกรรม	ล้าน kwh	453.4	114.7	119.4	126.8	40.4	41.0	45.4	360.8
	%yoy	-8.7	9.4	0.5	7.1	8.2	5.8	7.2	5.5
จำนวนโรงงานอุตสาหกรรม	แห่ง	643	641	647	647	646	647	647	647
	%yoy	1.7	0.6	0.6	1.1	0.3	0.3	1.1	1.1
ปริมาณการผลิตเครื่องดื่ม		318.3	89.4	102.3	74.5	27.8	23.8	22.8	266.1
	%yoy	-13.9	4.0	26.5	3.4	-1.3	17.2	-2.7	11.4
ปริมาณไฟฟ้าพลังแสงอาทิตย์		61.2	16.3	16.1	13.6	4.3	4.7	4.6	46.0
	%yoy	-4.2	0.3	0.1	-3.4	-17.3	5.0	4.5	-0.9
ดัชนีผลผลิตภาคบริการ (โครงสร้างสัดส่วน 35.0%)	%yoy	7.4	9.4	7.9	0.5	0.2	-0.4	1.6	6.3
การใช้ไฟฟ้าภาคบริการ	ล้าน kwh	5.3	1.3	1.6	1.3	0.5	0.4	0.4	4.2
	%yoy	13.6	32.7	0.2	-9.6	-9.7	-10.5	-8.4	4.6
จำนวนนักท่องเที่ยว	ราย	706,098	151,663	145,887.0	126,681.0	44,777.0	49,169.0	32,735.0	424,231.0
	%yoy	32.4	-13.3	-26.4	-9.5	-18.6	-8.2	4.0	-17.3
รายได้ดอกเบี้ยของธนาคารพาณิชย์	ล้านบาท	109,812.9	27,906.3	27,645.3	27,115.2	9,034.2	9,010.5	9,070.5	82,666.8
	%yoy	-0.8	1.3	-0.3	-0.3	-0.5	-0.2	-0.02	0.2
ยอดขายธุรกิจการค้าส่งค้าปลีก	ล้านบาท	203,319.8	59,752.1	58,257.4	46,785.2	16,324.3	15,357.6	15,103.3	164,794.7
	%yoy	2.6	4.5	14.6	5.3	4.3	9.7	2.4	8.1
รายได้ค่าเช่าอสังหาริมทรัพย์	บาท	7,126,645.0	3,827,326.0	1,063,504.0	918,663.0	339,822.0	287,355.0	291,486.0	5,809,435.0
	%yoy	41.7	27.3	-7.2	-19.6	-14.7	-37.5	2.1	9.7
เศรษฐกิจด้านอุปสงค์	%yoy	-0.1	-14.6	-4.9	9.2	7.6	3.5	16.6	-3.8
ดัชนีการบริโภคภาคเอกชน	%yoy	3.6	1.4	8.8	1.8	1.7	5.2	-1.3	4.0
จำนวนรถยนต์นั่งจดทะเบียนใหม่	คัน	2,577	556	470	385	151	124	110	1,411
	%yoy	13.7	-30.1	-36.2	-31.3	-22.6	-28.7	-42.4	-32.6

เครื่องชี้เศรษฐกิจจังหวัด	หน่วย	ปี 2566	ปี 2567						
			Q1	Q2	Q3	ก.ค.	ส.ค.	ก.ย.	YTD
จำนวนผลิตภัณฑ์มวลรวมจังหวัดเชียงใหม่	ตัน	11,558	2,572	2,729	2,287	833	771	683	7,588
	%yoy	-0.3	-26.6	-14.9	-9.4	-0.2	-20.9	-4.5	-17.8
ปริมาณการใช้ไฟฟ้าของครัวเรือน	ล้าน kwh	429.4	98.0	137.6	113.0	39.1	37.5	36.4	348.6
	%yoy	8.2	19.8	3.6	-1.1	-1.9	-2.9	1.7	6.0
ภาษีมูลค่าเพิ่มหมวดค่าสงคค่าปลีก	ล้านบาท	1,900.2	558.4	544.5	437.2	152.6	143.5	141.2	1,540.1
	%yoy	2.6	4.5	14.6	5.3	4.3	9.7	2.4	8.1
<b>ดัชนีการลงทุนภาคเอกชน</b>	<b>%yoy</b>	<b>-3.3</b>	<b>-5.3</b>	<b>-2.3</b>	<b>-0.7</b>	<b>-2.1</b>	<b>0.5</b>	<b>-0.4</b>	<b>-2.8</b>
สินเชื่อเพื่อการลงทุน	ล้านบาท	21,287.5	21,529.5	21,246.6	21,146.8	21,105.3	21,053.2	21,146.8	21,146.8
	%yoy	-5.5	-3.9	0.5	-0.3	-0.3	0.5	-0.3	-0.3
พื้นที่ได้รับอนุญาตก่อสร้างรวม	ตรม.	39,934	14,105	7,524	7,805	3,854	2,471	1,480	29,435
	%yoy	-23.0	65.1	-15.1	-39.8	381.7	-14.6	-84.0	-3.0
จำนวนรถยนต์พาณิชย์ที่จดทะเบียนใหม่	คัน	486	74	60	71	17	34	20	205
	%yoy	33.2	-44.4	-45.0	-34.9	-66.7	-5.6	-9.1	-41.6
ทุนธุรกิจจดทะเบียนใหม่	ล้านบาท	389.6	100.6	176.1	124.8	44.4	52.3	28.1	401.5
	%yoy	-70.4	-27.9	174.8	13.1	37.1	11.3	-9.4	27.9
<b>ดัชนีการใช้จ่ายภาครัฐ</b>	<b>%yoy</b>	<b>0.01</b>	<b>-32.8</b>	<b>-15.9</b>	<b>20.3</b>	<b>19.8</b>	<b>4.6</b>	<b>37.7</b>	<b>-9.5</b>
รายจ่ายประจำ	ล้านบาท	11,708.9	2,497.1	2,511.3	2,741.9	790.5	1,001.1	950.4	7,750.4
	%yoy	4.4	-18.5	-5.6	-3.0	-7.5	-0.1	-2.1	-9.3
รายจ่ายลงทุน	ล้านบาท	2,170.2	99.6	477.2	1,326.2	362.0	351.3	612.9	1,903.1
	%yoy	-13.1	-83.0	-39.5	80.9	111.6	15.0	138.9	-9.8
<b>รายได้ (Income)</b>									
<b>ดัชนีรายได้เกษตรกร</b>	<b>%yoy</b>	<b>8.2</b>	<b>-6.9</b>	<b>-4.4</b>	<b>-9.1</b>	<b>-10.3</b>	<b>-19.4</b>	<b>-1.3</b>	<b>-6.9</b>
ดัชนีผลผลิตภาคเกษตรกรรม	%yoy	-1.0	-11.5	6.5	8.6	-1.5	-8.0	25.1	-0.9
ดัชนีราคาผลผลิตภาคเกษตรกรรม	%yoy	7.8	5.9	-10.5	-14.4	-8.9	-12.4	-21.2	-6.4
<b>ด้านการเงิน</b>									
เงินฝากรวม	ล้านบาท	61,148.2	63,157.5	61,222.1	60,649.1	60,325.8	59,341.2	60,649.1	60,649.1
	%yoy	1.9	2.3	2.8	4.2	2.5	1.3	4.2	4.2
สินเชื่อรวม	ล้านบาท	70,958.5	71,764.9	70,822.0	70,489.3	70,351.0	70,117.3	70,489.3	70,489.3
	%yoy	-5.5	-3.9	0.5	-0.3	-0.3	0.5	-0.3	-0.3
<b>ด้านเสถียรภาพเศรษฐกิจ(Stability)</b>									
<b>ดัชนีราคาผู้บริโภคทั่วไป</b>		<b>108.7</b>	<b>108.1</b>	<b>109.9</b>	<b>109.9</b>	<b>109.9</b>	<b>110.0</b>	<b>109.9</b>	<b>109.3</b>
(อัตราเงินเฟ้อทั่วไป)	%yoy	2.0	-0.5	0.9	1.0	0.9	0.8	1.2	0.5
-อาหารและเครื่องดื่ม	%yoy	4.4	0.1	1.3	2.6	2.0	2.8	2.9	1.3
-ไม่ใช่อาหารและเครื่องดื่ม	%yoy	0.1	-1.0	0.4	-0.4	-0.1	-0.9	-0.3	-0.3
<b>ดัชนีราคาผู้บริโภคพื้นฐาน</b>		<b>103.9</b>	<b>104.2</b>	<b>104.3</b>	<b>104.1</b>	<b>104.1</b>	<b>104.1</b>	<b>104.1</b>	<b>104.2</b>
(อัตราเงินเฟ้อพื้นฐาน)	%yoy	0.5	0.4	0.4	0.2	0.1	0.3	0.3	0.3
<b>ดัชนีราคาผู้ผลิต</b>		<b>110.2</b>	<b>111.4</b>	<b>113.7</b>	<b>112.1</b>	<b>113.2</b>	<b>112.2</b>	<b>110.9</b>	<b>112.4</b>
(อัตราการผลิตเปลี่ยนแปลง)	%yoy	-2.4	1.2	4.0	1.7	4.0	1.8	-0.8	2.3
<b>การจ้างงาน (Employment)</b>	คน	<b>440,040</b>	<b>437,695</b>	<b>441,591</b>	<b>439,981</b>	<b>440,618</b>	<b>439,782</b>	<b>439,542</b>	<b>439,756</b>
	%yoy	2.9	0.3	0.9	1.2	1.6	1.2	0.8	0.8



ตารางที่ 2 เครื่องชี้การคลัง

หน่วย : ล้านบาท

เครื่องชี้การคลัง	ปีงบประมาณ ณ (FY) พ.ศ. 2566	ปีงบประมาณ (FY) พ.ศ. 2567							
		Q1/FY2567	Q2/FY2567	Q3/FY2567	Q4/FY2567	ก.ค.	ส.ค.	ก.ย.	YTD (FY)
รายได้จัดเก็บ	16,242.0	3,689.4	4,265.0	4,752.2	3,539.4	1,280.0	1,136.9	1,122.6	16,245.9
	3.4	-23.5	3.4	21.4	4.7	0.2	15.1	0.7	0.0
สรรพากรพื้นที่	2,672.7	601.6	786.8	769.6	633.5	203.9	205.2	224.4	2,791.5
	8.4	-3.2	3.1	8.8	9.2	6.8	10.6	10.1	4.4
สรรพสามิตพื้นที่	13,277.2	3,021.0	3,393.9	3,896.7	2,840.2	1,056.7	909.7	873.8	13,151.8
	1.7	-27.1	4.1	24.2	4.0	-0.7	17.0	-1.7	-0.9
ธนารักษ์พื้นที่	10.0	4.1	5.0	1.3	1.3	0.5	0.5	0.3	11.6
	59.0	23.7	49.8	-33.1	-15.2	-25.8	-10.3	-3.6	15.6
ขนส่งจังหวัดกำแพงเพชร	19.2	4.2	4.3	4.4	4.6	1.6	1.4	1.5	17.5
	59.8	-10.6	-9.7	-4.2	-11.3	2.5	-16.3	-18.5	-9.0
ที่ดินจังหวัดกำแพงเพชร	142.8	31.8	30.1	40.7	30.1	9.3	10.8	10.0	132.7
	91.3	5.3	-18.6	12.0	-23.4	-13.8	-33.3	-18.8	-7.1
หน่วยงานอื่น	120.0	26.8	44.9	39.5	29.7	7.9	9.2	12.6	140.9
	23.6	62.6	-19.3	54.4	33.2	-6.5	45.0	68.1	17.4
รายได้นำส่งคลัง	281.9	62.7	79.3	75.9	64.5	18.9	21.5	24.1	282.4
	15.6	22.3	-18.5	14.2	-3.4	-9.5	-11.5	11.6	0.2
รายจ่ายงบประมาณรวม	13,825.4	3,220.7	2,653.6	2,988.5	4,068.2	1,152.5	1,352.4	1,563.3	12,931.0
	0.9	-2.1	-27.3	-10.1	14.3	12.4	3.4	27.4	-6.5
ดุลงบประมาณ	-13,543.4	-3,158.0	-2,574.3	-2,912.6	-4,003.7	-1,133.5	-1,330.9	-1,539.2	-12,648.6

ที่มา: สำนักงานสรรพสามิตพื้นที่กำแพงเพชร,สำนักงานธนารักษ์พื้นที่กำแพงเพชร,สำนักงานสรรพากรพื้นที่กำแพงเพชร, สำนักงานเกษตรจังหวัดกำแพงเพชร,สำนักงานปศุสัตว์จังหวัดกำแพงเพชร,สำนักงานอุตสาหกรรมจังหวัดกำแพงเพชร,สำนักงานขนส่งจังหวัดกำแพงเพชร,สำนักงานพาณิชย์จังหวัดกำแพงเพชร,สำนักงานที่ดินจังหวัดกำแพงเพชร,สำนักงานประกันสังคมจังหวัดกำแพงเพชร, สำนักงานการไฟฟ้าส่วนภูมิภาคจังหวัดกำแพงเพชร,ธนาคารออมสินเขตกำแพงเพชร,ธนาคารเพื่อการเกษตรและสหกรณ์การเกษตรจังหวัดกำแพงเพชร,ธนาคารอาคารสงเคราะห์สาขากำแพงเพชร, ธนาคารแห่งประเทศไทย,เทศบาลเมืองกำแพงเพชร,สำนักงานการท่องเที่ยวและกีฬาจังหวัดกำแพงเพชร, สำนักงานสถิติจังหวัดกำแพงเพชร, สำนักงานจัดหางานจังหวัดกำแพงเพชร, หัวหน้าอุทยานแห่งชาติแม่วงก์, หัวหน้าอุทยานแห่งชาติคลองลาน, หัวหน้าอุทยานแห่งชาติคลองวังเจ้า, หัวหน้าเขตรักษาพันธุ์สัตว์ป่าเขาสนามเพรียง, หัวหน้าพิพิธภัณฑสถานแห่งชาติกำแพงเพชร, หัวหน้าอุทยานประวัติศาสตร์กำแพงเพชร, นายกองค้การบริหารส่วนจังหวัดกำแพงเพชร

หมายเหตุ: 1. YTD :Year To Date หมายถึง ข้อมูลสะสมปฏิทินตั้งแต่เดือนมีนาคมถึงเดือนปัจจุบันของรายงาน

2. %yoy: (%Year On Year) หมายถึง อัตราการเปลี่ยนแปลงของข้อมูลในช่วงเวลาเดียวกันของปีปัจจุบันกับปีก่อนหน้า เพื่อดูว่ามีการเติบโตหรือการชะลอตัวมากน้อยเพียงใด
3. Q1/FY 67 หมายถึง ข้อมูลสะสมไตรมาส 1/67 ตั้งแต่เดือนตุลาคม - ธันวาคม 2566
4. Q2/FY 67 หมายถึง ข้อมูลสะสมไตรมาส 2/67 ตั้งแต่เดือนมกราคม - มีนาคม 2567
5. Q3/FY 67 หมายถึง ข้อมูลสะสมไตรมาส 3/67 ตั้งแต่เดือนเมษายน - มิถุนายน 2567
6. Q4/FY 67 หมายถึง ข้อมูลสะสมไตรมาส 4/67 ตั้งแต่เดือนกรกฎาคม - กันยายน 2567
7. YTD/FY :Year To Date (Fiscal Year) หมายถึง ข้อมูลสะสมตั้งแต่ต้นปีงบประมาณถึงเดือนปัจจุบันของรายงาน