



# รายงานภาวะเศรษฐกิจการคลังจังหวัดกำแพงเพชร Kamphaengphet Economic & Fiscal Report

ฉบับที่ 10/2567

รายงานภาวะเศรษฐกิจการคลังจังหวัดกำแพงเพชร ประจำเดือนตุลาคม 2567

เศรษฐกิจจังหวัดในเดือนตุลาคม 2567 ขยายตัวเมื่อเทียบกับช่วงเดือนเดียวกันของปีก่อน แต่ชะลอตัวเล็กน้อยจากเดือนก่อน จากการใช้จ่ายภาครัฐที่เบิกจ่ายมากขึ้น รวมทั้งการผลิตภาคเกษตรที่มีปริมาณผลผลิตและราคาสูงขึ้นทำให้เกษตรกรมีรายได้เพิ่มขึ้น **เศรษฐกิจด้านอุปทาน (การผลิต)** ขยายตัวจาก**ดัชนีผลผลิตภาคเกษตรกรรม** โดยข้าวมีปริมาณเพิ่มขึ้นเนื่องจากราคาสูงใจให้เกษตรกรเพาะปลูก ประกอบกับปริมาณฝนที่เอื้ออำนวยต่อการเพาะปลูกมากกว่าปีก่อนและจำนวนอาชีพเกษตรกรเพิ่มขึ้นจากความต้องการของตลาด **ดัชนีผลผลิตภาคอุตสาหกรรม**หดตัวจากการผลิตเครื่องดื่มและปริมาณการผลิตหินรวม **ดัชนีผลผลิตภาคบริการ**หดตัวรายได้ค่าเช่าอสังหาริมทรัพย์ จำนวนนักท่องเที่ยว ยอดขายธุรกิจค้าส่งค้าปลีก และรายได้ดอกเบี้ยรับของธนาคารพาณิชย์ **เศรษฐกิจด้านอุปสงค์ (การใช้จ่าย)** ขยายตัวจาก**ดัชนีการใช้จ่ายภาครัฐ**จากการเบิกจ่ายงบประมาณและงบลงทุนได้เพิ่มขึ้น **ดัชนีการบริโภคภาคเอกชน**หดตัวตามกำลังซื้อที่ไม่เพียงพอต่อภาระหนี้ **ดัชนีการลงทุนภาคเอกชน**หดตัวจากต้นทุนการประกอบการที่อยู่ในระดับสูง รวมทั้งสภาพคล่องของธุรกิจที่ยังมีไม่มาก และความไม่มั่นใจต่อกำลังซื้อของประชาชน **เสถียรภาพเศรษฐกิจ** อัตราเงินเฟ้อขยายตัวจากราคาน้ำมันเชื้อเพลิง รวมถึงผักสดบางชนิดที่ได้รับผลกระทบจากสถานการณ์อุทกภัย **การจ้างงาน** ขยายตัวดี

**เศรษฐกิจด้านอุปทาน (การผลิต)** เดือนตุลาคม 2567 ขยายตัวร้อยละ 8.0 เมื่อเปรียบเทียบกับช่วงเดือนเดียวกันของปีก่อนแต่ชะลอตัวจากเดือนก่อนที่ขยายตัวร้อยละ 9.8 เป็นผลมาจาก**ดัชนีผลผลิตภาคเกษตรกรรม**ที่ยังคงขยายตัวร้อยละ 38.9 เมื่อเปรียบเทียบกับช่วงเดือนเดียวกันของปีก่อนและขยายตัวต่อเนื่องจากเดือนก่อนที่ขยายตัวร้อยละ 25.1 จากปริมาณข้าวเพิ่มขึ้นเนื่องจากปริมาณฝนที่เอื้ออำนวยต่อการเพาะปลูกมากกว่าปีก่อน รวมทั้งจำนวนอาชีพเกษตรกรเพิ่มขึ้นจากความต้องการของตลาด **ดัชนีผลผลิตภาคบริการ** หดตัวร้อยละ -10.2 เมื่อเปรียบเทียบกับช่วงเดือนเดียวกันของปีก่อนและเดือนก่อนที่ขยายตัวร้อยละ 1.9 จากรายได้ค่าเช่าอสังหาริมทรัพย์ จำนวนนักท่องเที่ยว ยอดขายธุรกิจค้าส่งค้าปลีก และรายได้ดอกเบี้ยรับของธนาคารพาณิชย์ลดลงร้อยละ -34.3, -17.9, -3.8 และ -0.4 ตามลำดับ **ดัชนีผลผลิตภาคอุตสาหกรรม**หดตัวร้อยละ -2.0 เมื่อเทียบกับช่วงเดือนเดียวกันของปีก่อนและเดือนก่อนที่ขยายตัวร้อยละ 1.0 จากการลดลงของปริมาณการผลิตเครื่องดื่มและปริมาณการผลิตหิน

เครื่องใช้เศรษฐกิจด้านอุปทาน (Supply Side) (สัดส่วน/GPP)	ปี 2566	ปี 2567						
		Q1	Q2	Q3	ส.ค.	ก.ย.	ธ.ค.	YTD
ดัชนีผลผลิตภาคเกษตรกรรม (%yoy) (โครงสร้างสัดส่วน 20.0%)	-1.0	-11.5	6.5	8.6	-8.0	25.1	38.9	3.2
ดัชนีผลผลิตภาคอุตสาหกรรม (%yoy) (โครงสร้างสัดส่วน 45.0%)	-0.4	-5.5	7.0	-6.4	3.3	1.0	-2.0	-2.0
ดัชนีผลผลิตภาคบริการ (%yoy) (โครงสร้างสัดส่วน 35.0%)	7.4	9.4	7.9	0.5	-0.4	1.9	-10.2	4.5

**เศรษฐกิจด้านอุปสงค์ (ด้านการใช้จ่าย)** เดือนตุลาคม 2567 ขยายตัวร้อยละ 15.7 เมื่อเปรียบเทียบกับช่วงเดือนเดียวกันของปีก่อนแต่ชะลอตัวจากเดือนก่อนที่ขยายตัวร้อยละ 16.7 เป็นผลมาจากดัชนีการใช้จ่ายภาครัฐ ขยายตัวร้อยละ 45.7 เมื่อเปรียบเทียบกับช่วงเดือนเดียวกันของปีก่อนและขยายตัวต่อเนื่องจากเดือนก่อนที่ขยายตัวร้อยละ 37.7 จากรายจ่ายประจำและรายจ่ายลงทุนที่เบิกจ่ายได้เพิ่มขึ้น ซึ่งเป็นปัจจัยสำคัญในการขับเคลื่อนเศรษฐกิจ ดัชนีการบริโภคภาคเอกชนหดตัวร้อยละ -5.5 เมื่อเปรียบเทียบกับช่วงเดือนเดียวกันของปีก่อนและหดตัวต่อเนื่องจากเดือนก่อนที่หดตัวร้อยละ -1.3 จากการบริโภคสินค้าคงทนและสินค้าไม่คงทนลดลงโดยภาษีมูลค่าเพิ่มที่จัดเก็บได้ลดลงส่วนหนึ่งมาจากกลุ่มกิจการขายยานยนต์ใหม่ชนิดรถยนต์นั่งส่วนบุคคล รถกระบะ รถตู้ เป็นต้น อย่างไรก็ตามมาตรการของรัฐบาลในการกระตุ้นเศรษฐกิจ ปี 2567 (เงิน 10,000) ยังช่วยกระตุ้นการใช้จ่ายใช้สอย ดัชนีการลงทุนภาคเอกชนหดตัวร้อยละ -2.8 เมื่อเปรียบเทียบกับช่วงเดือนเดียวกันของปีก่อนและหดตัวต่อเนื่องจากเดือนก่อนที่หดตัวร้อยละ -0.05 จากการลดลงของการลงทุนหมวดเครื่องมือเครื่องจักรสะท้อนจากรถยนต์พาณิชย์จดทะเบียนใหม่ลดลงร้อยละ -64.5 รวมทั้งสิ้นเชื่อเพื่อการลงทุนลดลงร้อยละ -0.6 ทั้งนี้จากต้นทุนทางด้านการเงินที่ยังคงอยู่ในระดับสูง รวมทั้งสภาพคล่องของธุรกิจมีไม่มาก

เครื่องใช้เศรษฐกิจ ด้านการใช้จ่าย (Demand Side)	ปี 2566	ปี 2567						
		Q1	Q2	Q3	ส.ค.	ก.ย.	ต.ค.	YTD
ดัชนีการบริโภคภาคเอกชน (%yoy)	3.6	1.4	8.8	1.8	5.2	-1.3	-5.5	3.0
ดัชนีการลงทุนภาคเอกชน (%yoy)	-3.3	-5.3	-2.3	-0.6	0.5	-0.05	-2.8	-2.8
ดัชนีการใช้จ่ายภาครัฐ (%yoy)	0.01	-32.8	-15.9	20.3	4.6	37.7	45.7	-4.3

**ด้านรายได้เกษตรกร** เดือนตุลาคม 2567 ขยายตัวร้อยละ 16.2 เมื่อเปรียบเทียบกับช่วงเดือนเดียวกันของปีก่อนและเดือนก่อนที่หดตัวร้อยละ -1.3 จากผลผลิตข้าว และจำนวนอายุชาบัตร์เพิ่มขึ้น

**ด้านการเงิน** ณ สิ้นเดือนตุลาคม 2567 เงินฝากขยายตัว สินเชื่อหดตัว โดยปริมาณเงินฝากของสถาบันการเงินทั้งธนาคารพาณิชย์และสถาบันการเงินเฉพาะกิจมียอดคงเหลือ 59,925.1 ล้านบาท ขยายตัวร้อยละ 1.3 เมื่อเปรียบเทียบกับช่วงเดือนเดียวกันปีของปีก่อนแต่ชะลอลงจากเดือนก่อนที่ขยายตัวร้อยละ 3.4 ด้านสินเชื่อมียอดคงค้าง 70,507.3 ล้านบาท หดตัวร้อยละ -0.6 เมื่อเปรียบเทียบกับช่วงเดือนเดียวกันของปีก่อนและเดือนก่อนที่ขยายตัวร้อยละ 0.1 โดยสัดส่วนสินเชื่อต่อเงินฝากอยู่ที่ร้อยละ 117.7

เครื่องชี้วัดด้านรายได้เกษตรกร และด้านการเงิน	ปี 2566	ปี 2567						
		Q1	Q2	Q3	ส.ค.	ก.ย.	ต.ค.	YTD
ดัชนีรายได้เกษตรกร (%yoy)	8.2	-6.9	-4.4	-9.1	-19.4	-1.3	16.2	-4.5
ปริมาณเงินฝากรวม (%yoy)	1.9	2.3	2.8	3.4	1.3	3.4	1.3	1.3
ปริมาณสินเชื่อรวม (%yoy)	-5.5	-3.9	0.5	0.1	0.5	0.1	-0.6	-0.6

**ด้านเสถียรภาพเศรษฐกิจ** เดือนตุลาคม 2567 พบว่าอัตราเงินเฟ้ออยู่ที่ระดับ 0.7 เมื่อเปรียบเทียบกับช่วงเดือนเดียวกันของปีก่อน จากการสูงขึ้นของราคาพลังงานและผักสดบางชนิดที่ได้รับผลกระทบจากสถานการณ์อุทกภัย การจ้างงานขยายตัวร้อยละ 1.1 เมื่อเปรียบเทียบกับช่วงเดือนเดียวกันของปีก่อนและขยายตัวต่อเนื่องจากเดือนก่อนที่ขยายตัวร้อยละ 0.8

เครื่องชี้เสถียรภาพทางเศรษฐกิจ	ปี 2566	ปี 2567						
		Q1	Q2	Q3	ส.ค.	ก.ย.	ต.ค.	YTD
อัตราเงินเฟ้อ (Inflation Rate) (%yoy)	2.0	-0.5	0.9	0.6	0.8	0.1	0.7	0.4
การจ้างงาน (Employment) (%yoy)	2.9	0.3	0.9	1.2	1.2	0.8	1.1	0.9

**ด้านการคลังในเดือนตุลาคม 2567** การใช้จ่ายรวมจำนวน 1,654.3 ล้านบาท ขยายตัวร้อยละ 36.8 เมื่อเทียบกับช่วงเดียวกันของปีก่อน โดยเบิกจ่ายงบประมาณได้ จำนวน 1,424.5 ล้านบาท ขยายตัวร้อยละ 18.2 งบลงทุนเบิกจ่ายได้ 229.8 ล้านบาท ขยายตัวร้อยละ 5,034.8 **ด้านการจัดเก็บรายได้** จัดเก็บได้จำนวน 1,135.5 ล้านบาท หดตัวร้อยละ 16.4 เมื่อเทียบกับช่วงเดียวกันของปีก่อน โดยหน่วยงานหลักในการจัดเก็บรายได้ที่จัดเก็บภาษีได้ลดลงได้แก่ สำนักงานธนารักษ์พื้นที่กำแพงเพชร โดยการจัดเก็บรายได้ลดลงจากการเก็บรายได้ค่าธรรมเนียมเบ็ดเตล็ด และค่าเช่าอสังหาริมทรัพย์ สำนักงานสรรพากรพื้นที่กำแพงเพชร โดยการจัดเก็บรายได้ลดลงจากการจัดเก็บภาษีทุกประเภทยกเว้นรายได้อื่น อากรแสตมป์ และสำนักงานสรรพสามิตพื้นที่กำแพงเพชร โดยการจัดเก็บรายได้ลดลงจากการจัดเก็บภาษีเบียร์ และภาษีเครื่องดื่ม

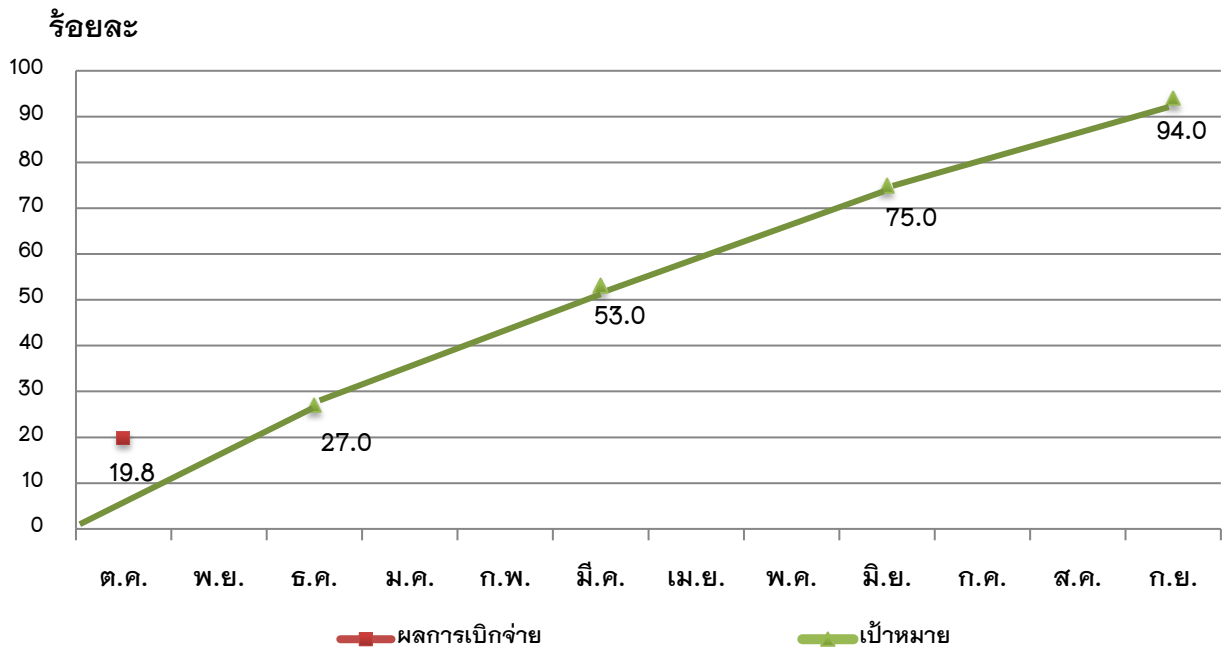
เครื่องชี้ภาคการคลัง	ปีงบประมาณ (FY) พ.ศ. 2567	ปีงบประมาณ พ.ศ. 2567 (FY)						ปีงบประมาณ พ.ศ. 2568 (FY)
		Q1FY2567	Q2FY2567	Q3FY2567	Q4FY2567	ส.ค.	ก.ย.	
รายได้จัดเก็บ (ล้านบาท)	16,245.9	3,689.4	4,265.0	4,752.2	3,539.4	1,136.9	1,122.6	1,135.5
(%yoy)	0.0	-23.5	3.4	21.4	4.7	15.1	0.7	-16.4
ความแตกต่างเทียบกับ งบประมาณการ (ล้านบาท)	1,301.4	n.a.	660.6	612.5	39.9	12.6	17.0	n.a.
ร้อยละความแตกต่างเทียบกับ งบประมาณการ (%)	8.7	n.a.	18.3	14.8	1.1	1.1	1.5	n.a.
รายได้นำส่งคลัง (ล้านบาท)	282.4	62.7	79.3	75.9	64.5	21.5	24.1	17.9
(%yoy)	0.2	22.3	-18.5	14.2	-3.4	-11.5	11.6	-27.9
รายจ่ายรวม (ล้านบาท)	12,931.0	3,220.7	2,653.6	2,988.5	4,068.2	1,352.4	1,563.3	1,654.3
(%yoy)	-6.5	-2.1	-27.3	-10.1	14.3	3.4	27.4	36.8
ดุลเงินงบประมาณ (ล้านบาท)	-12,648.6	-3,158.0	-2,574.3	-2,912.6	-4,003.7	-1,330.9	-1,539.2	-1,636.4

ผลการเบิกจ่ายงบประมาณ ประจำปีงบประมาณ พ.ศ. 2567  
 สะสมตั้งแต่ต้นปีงบประมาณจนถึงเดือนตุลาคม 2567

รายการ	งบประมาณที่ได้รับจัดสรร	ผลการเบิกจ่ายจริง	ร้อยละการเบิกจ่าย	เป้าหมายการเบิกจ่าย (ร้อยละ)
1.รายจ่ายจริงปีงบประมาณปัจจุบัน	3,961.2	785.8	19.8	27.0
1.1 รายจ่ายประจำ	1,541.5	555.9	36.1	35.0
1.2 รายจ่ายลงทุน	2,419.7	229.8	9.5	17.0
2.รายจ่ายงบประมาณเหลือมอบปี	1,357.1	212.0	15.6	-
2.1 ปีงบประมาณเหลือมอบปี พ.ศ. 2566	1,357.1	212.0	15.6	-
2.2 ก่อนปีงบประมาณ พ.ศ. 2566	0.0	0.0	0.0	-
3.รวมการเบิกจ่าย (1+2)	5,318.3	997.8	18.8	-

ที่มา : รายงาน MIS จากระบบบริหารการเงินการคลังภาครัฐแบบอิเล็กทรอนิกส์ใหม่ (New GFMS Thai)

กราฟผลการเบิกจ่ายงบประมาณภาพรวม ประจำปีงบประมาณ พ.ศ. 2567  
 เทียบกับเป้าหมายการเบิกจ่าย  
 สะสมตั้งแต่ต้นปีงบประมาณจนถึงเดือนตุลาคม 2567

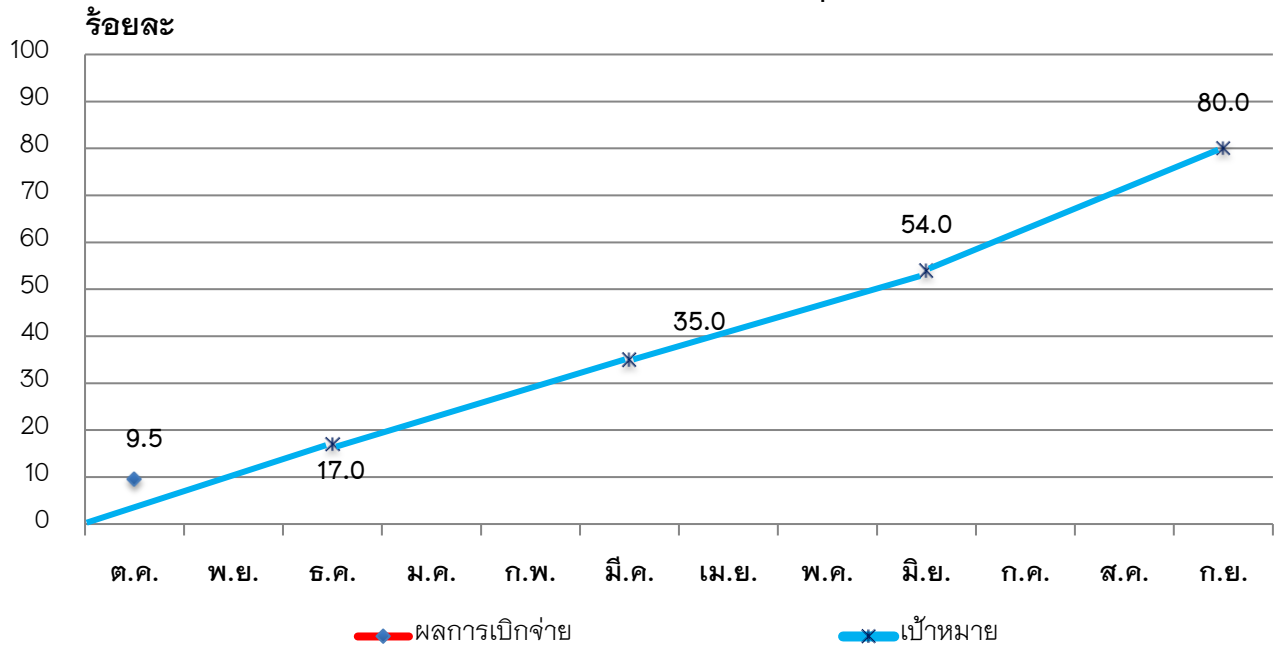


ที่มา : รายงาน MIS จากระบบบริหารการเงินการคลังภาครัฐแบบอิเล็กทรอนิกส์ (GFMS)

### กราฟผลการเบิกจ่ายงบประมาณลงทุน ประจำปีงบประมาณ พ.ศ. 2567

เทียบกับเป้าหมายการเบิกจ่าย

สะสมตั้งแต่ต้นปีงบประมาณจนถึงเดือนตุลาคม 2567



ที่มา : รายงาน MIS จากระบบบริหารการเงินการคลังภาครัฐแบบอิเล็กทรอนิกส์ (GFMS)

### ผลการเบิกจ่ายงบลงทุนของหน่วยงานที่ได้รับงบประมาณจัดสรรตั้งแต่ 100 ล้านบาทขึ้นไป

สะสมตั้งแต่ต้นปีงบประมาณจนถึงเดือนตุลาคม 2567

หน่วย : ล้านบาท

ลำดับที่	หน่วยงาน	งบประมาณที่ได้รับจัดสรร	การก่อหนี้	ร้อยละการก่อหนี้	ผลการเบิกจ่ายจริง	ร้อยละการเบิกจ่าย
1	โครงการชลประทานกำแพงเพชร	619.1	85.6	13.8	20.0	3.2
2	สำนักงานส่งเสริมการปกครองท้องถิ่นจังหวัดกำแพงเพชร	297.1	0.4	0.1	0.5	0.2
3	สำนักงานชลประทานที่ 4	210.1	17.2	8.2	2.1	1.0
4	งบประมาณจังหวัด - สำนักงานจังหวัดกำแพงเพชร	187.9	0.0	0.0	0.0	0.0
5	ม.ราชภัฏกำแพงเพชร	143.2	1.0	0.7	0.0	0.0
6	สำนักงานสาธารณสุขจังหวัดกำแพงเพชร	112.3	43.7	38.9	10.1	9.0
	<b>รวม</b>	<b>1,569.7</b>	<b>147.9</b>	<b>9.4</b>	<b>32.8</b>	<b>2.1</b>

ที่มา : รายงาน MIS จากระบบบริหารการเงินการคลังภาครัฐแบบอิเล็กทรอนิกส์ใหม่ (New GFMS Thai)

หน่วยงานที่มีรายจ่ายลงทุน วงเงินตั้งแต่ 100 ล้านบาทขึ้นไป จำนวน 6 หน่วยงาน มีผลการเบิกจ่าย 32.8 ล้านบาท คิดเป็นร้อยละ 2.1 ของงบรายจ่ายลงทุนที่ได้รับจัดสรรทั้งหมด

ผลการเบิกจ่ายงบประมาณของหน่วยงานที่ได้รับงบประมาณจัดสรรตั้งแต่ 10 ถึง 100 ล้านบาท  
สะสมตั้งแต่ต้นปีงบประมาณจนถึงเดือนตุลาคม 2567

หน่วย : ล้านบาท

ลำดับที่	หน่วยงาน	งบประมาณที่ได้รับ จัดสรร	การกอหน้	ร้อยละการ กอหน้	ผลการเบิกจ่าย จริง	ร้อยละการ เบิกจ่าย
1	องค์การบริหารส่วนจังหวัดกำแพงเพชร	87.9	0.0	0.0	44.4	50.5
2	เทศบาลเมืองปางมะค่า	75.0	0.0	0.0	40.5	54.0
3	แขวงทางหลวงกำแพงเพชร	68.5	0.4	0.6	2.5	3.6
4	เทศบาลเมืองกำแพงเพชร	50.8	0.0	0.0	11.3	22.2
5	ตำรวจภูธรจังหวัดกำแพงเพชร	48.9	0.0	0.0	0.0	0.0
6	สำนักงานเขตพื้นที่การศึกษามัธยมศึกษากำแพงเพชร	48.6	34.5	71.1	0.0	0.0
7	ทต.นิคมทุ่งโพธิ์ทะเล อ.เมืองกำแพงเพชร	29.1	0.0	0.0	7.1	24.4
8	ทต.เทพนคร อ.เมืองกำแพงเพชร	28.3	0.0	0.0	9.8	34.6
9	ทต.คลองลานพัฒนา อ.คลองลาน	26.3	0.0	0.0	10.0	38.1
10	เทศบาลเมืองหนองปลิง	25.2	0.0	0.0	0.0	0.0
11	อุทยานประวัติศาสตร์ กำแพงเพชร	19.6	6.6	33.4	0.3	1.3
12	สำนักงานเขตพื้นที่การศึกษาประถมศึกษากำแพงเพชรเขต 1	18.8	0.3	1.3	0.0	0.0
13	โรงพยาบาลกำแพงเพชร	17.9	2.8	15.7	0.0	0.0
14	ทต.เขาคีรีส อ.พรานกระต่าย	17.7	0.0	0.0	7.9	44.6
15	แขวงทางหลวงชนบทกำแพงเพชร	17.5	0.7	3.9	0.9	5.4
16	ทต.วังยาง อ.คลองขลุง	16.3	0.0	0.0	5.0	30.9
17	สำนักงานเขตพื้นที่การศึกษาประถมศึกษากำแพงเพชรเขต 2	15.1	0.1	0.5	0.0	0.0
18	ทต.ระหาน อ.บึงสามัคคี	15.0	0.0	0.0	0.0	0.0
19	ที่ทำการปกครองจังหวัด กำแพงเพชร	14.3	2.4	16.6	0.0	0.0
20	ทต.คลองพิไกร อ.พรานกระต่าย	13.3	0.0	0.0	5.6	41.9
21	โรงเรียนชาวนุวิทยา	13.1	12.5	95.1	0.0	0.0
22	ทต.สลกบาตร อ.ชาณุวรลักษบุรี	12.2	0.0	0.0	5.0	40.9
23	ทต.คลองขลุง อ.ลานกระบือ	11.8	0.0	0.0	4.8	40.7
24	สำนักงานจังหวัด กำแพงเพชร	11.7	0.0	0.0	0.0	0.0
25	ทต.ชาณุวรลักษบุรี อ.ชาณุวรลักษบุรี	10.9	0.0	0.0	5.0	46.3
26	ศูนย์ส่งเสริมอุตสาหกรรมอ้อยและน้ำตาลทรายภาค 2	10.7	0.1	0.9	0.0	0.0
27	ทต.ไทรงาม อ.ไทรงาม	10.6	0.0	0.0	4.7	44.5
	<b>รวม</b>	<b>735.1</b>	<b>60.4</b>	<b>8.2</b>	<b>164.8</b>	<b>22.4</b>

ที่มา : รายงาน MIS จากระบบบริหารการเงินการคลังภาครัฐแบบอิเล็กทรอนิกส์ใหม่ (New GFMS Thai)

หน่วยงานที่มีรายจ่ายลงทุน วงเงินตั้งแต่ 10 ถึง 100 ล้านบาท จำนวน 27 หน่วยงาน ผลการ  
เบิกจ่ายจริง 164.8 ล้านบาท คิดเป็นร้อยละ 22.4 ของงบรายจ่ายลงทุนที่ได้รับจัดสรรทั้งหมด

เครื่องชี้ภาวะเศรษฐกิจการคลังจังหวัด (Economic and Fiscal) รายเดือน

ตารางที่ 1 เครื่องชี้เศรษฐกิจจังหวัด

เครื่องชี้เศรษฐกิจจังหวัด	หน่วย	ปี 2566	ปี 2567						
			Q1	Q2	Q3	ส.ค.	ก.ย.	ต.ค.	YTD
ภาพรวมเศรษฐกิจจังหวัด	%yoy	0.8	-8.2	1.1	4.2	1.1	12.9	11.5	-0.1
เศรษฐกิจด้านอุปทาน	%yoy	1.6	-3.2	7.1	-0.3	-1.3	9.8	8.0	1.5
ดัชนีผลผลิตภาคเกษตรกรรม (โครงสร้างสัดส่วน 20.0%)	%yoy	-1.0	-11.5	6.5	8.6	-8.0	25.1	38.9	3.2
ปริมาณข้าว	ตัน	922,597.0	41,874.0	122,493.0	415,345.0	131,909.0	267,048.0	191,130.0	770,842.0
	%yoy	1.5	-7.5	14.4	-1.0	-9.5	0.3	15.6	4.6
ปริมาณข้าวโพดเลี้ยงสัตว์	ตัน	63,988.0	5,878.0	15,657.0	8,206.0	0.0	8,206.0	8,358.0	38,099.0
	%yoy	-20.1	-15.3	-7.9	-4.6	0.0	90.9	-48.2	-21.7
ปริมาณมันสำปะหลัง	ตัน	2,078,856.0	1,244,826.0	403,041.0	10,940.0	4,573.0	0.0	0.0	1,658,807.0
	%yoy	-11.6	-24.8	7.9	90.5	211.9	0.0	0.0	-18.5
ปริมาณอ้อยโรงงาน	ตัน	1,899,332.0	1,506,992.0	0.0	0.0	0.0	0.0	0.0	1,506,992.0
	%yoy	-10.0	-13.1	0.0	0.0	0.0	0.0	0.0	-13.1
จำนวนอาชญาบัตรสุกร	ตัว	362,927	96,500	93,499	105,851	29,554	47,732	56,055	351,905
	%yoy	6.2	9.3	5.7	15.6	-3.0	56.2	77.6	17.4
ดัชนีผลผลิตภาคอุตสาหกรรม (โครงสร้างสัดส่วน 45.0%)	%yoy	-0.4	-5.5	7.0	-6.4	3.3	1.0	-2.0	-2.0
ปริมาณการผลิตหินรวม	เมตริกตัน	492,847.7	93,870.3	54,568.8	130,364.3	16,920.0	63,820.0	13,920.0	292,723.4
	%yoy	54.4	-43.2	12.3	-34.8	-24.2	-4.6	-33.9	-32.7
การใช้ไฟฟ้าอุตสาหกรรม	ล้าน kwh	453.4	114.7	119.4	126.8	41.0	45.4	41.2	402.1
	%yoy	-8.7	9.4	0.5	7.1	5.8	7.2	12.0	6.1
จำนวนโรงงานอุตสาหกรรม	แห่ง	643	641	647	647	647	647	650	650
	%yoy	1.7	0.6	0.6	1.1	0.3	1.1	1.6	1.6
ปริมาณการผลิตเครื่องดื่ม		318.3	89.4	102.3	74.5	23.8	22.8	23.5	289.7
	%yoy	-13.9	4.0	26.5	3.4	17.2	-2.7	-19.4	8.1
ปริมาณไฟฟ้าพลังแสงอาทิตย์		61.2	16.3	16.1	13.6	4.7	4.6	5.1	51.1
	%yoy	-4.2	0.3	0.1	-3.4	5.0	4.5	12.9	0.3
ดัชนีผลผลิตภาคบริการ (โครงสร้างสัดส่วน 35.0%)	%yoy	7.4	9.4	7.9	0.5	-0.4	1.9	-10.2	4.5
การใช้ไฟฟ้าภาคบริการ	ล้าน kwh	5.3	1.3	1.6	1.3	0.4	0.4	0.4	4.7
	%yoy	13.6	32.7	0.2	-9.6	-10.5	-8.4	2.8	4.4
จำนวนนักท่องเที่ยว	ราย	706,098	151,663	145,887.0	127,689	49,169	33,743	42,663	467,902
	%yoy	32.4	-13.3	-26.4	-8.8	-8.2	7.2	-17.9	-17.2
รายได้ดอกเบี้ยของธนาคารพาณิชย์	ล้านบาท	109,812.9	27,906.3	27,645.3	27,198.9	9,010.5	9,154.2	9,066.3	91,816.8
	%yoy	-0.8	1.3	-0.3	0.05	-0.2	0.9	-0.4	0.3
ยอดขายธุรกิจการค้าส่งค้าปลีก	ล้านบาท	203,319.8	59,752.1	58,257.4	46,785.2	15,357.6	15,103.3	18,257.5	183,052.3
	%yoy	2.6	4.5	14.6	5.3	9.7	2.4	-3.8	6.8
รายได้ค่าเช่าอสังหาริมทรัพย์	บาท	7,126,645.0	3,827,326.0	1,063,504.0	918,663.0	287,355.0	291,486.0	610,011.0	6,419,504.0
	%yoy	41.7	27.3	-7.2	-19.6	-37.5	2.1	-34.3	3.1
เศรษฐกิจด้านอุปสงค์	%yoy	-0.1	-14.6	-4.9	9.3	3.5	16.7	15.7	-1.8
ดัชนีการบริโภคภาคเอกชน	%yoy	3.6	1.4	8.8	1.8	5.2	-1.3	-5.5	3.0
จำนวนรถยนต์นั่งจดทะเบียนใหม่	คัน	2,577	556	470	385	124	110	116	1,527
	%yoy	13.7	-30.1	-36.2	-31.3	-28.7	-42.4	-42.0	-33.4

เครื่องใช้เศรษฐกิจจังหวัด	หน่วย	ปี 2566	ปี 2567						
			Q1	Q2	Q3	ส.ค.	ก.ย.	ต.ค.	YTD
จำนวนผลิตภัณฑ์เกษตรปศุสัตว์	ตัน	11,558	2,572	2,729	2,287	771	683	847	8,435
	%yoy	-0.3	-26.6	-14.9	-9.4	-20.9	-4.5	9.4	-15.7
ปริมาณการใช้ไฟฟ้าของครัวเรือน	ล้าน kwh	429.4	98.0	137.6	113.0	37.5	36.4	38.0	386.6
	%yoy	8.2	19.8	3.6	-1.1	-2.9	1.7	6.8	6.1
ภาษีมูลค่าเพิ่มหมวดค่าสงคค่าปลีก	ล้านบาท	1,900.2	558.4	544.5	437.2	143.5	141.2	170.6	1,710.8
	%yoy	2.6	4.5	14.6	5.3	9.7	2.4	-3.8	6.8
<b>ดัชนีการลงทุนภาคเอกชน</b>	<b>%yoy</b>	<b>-3.3</b>	<b>-5.3</b>	<b>-2.3</b>	<b>-0.6</b>	<b>0.5</b>	<b>-0.0</b>	<b>-2.8</b>	<b>-2.8</b>
สินเชื่อเพื่อการลงทุน	ล้านบาท	21,287.5	21,529.5	21,246.6	21,230.5	21,053.2	21,230.5	21,152.2	21,152.2
	%yoy	-5.5	-3.9	0.5	0.1	0.5	0.1	-0.6	-0.6
พื้นที่ได้รับอนุญาตก่อสร้างรวม	ตรม.	39,934	14,105	7,524	7,805	2,471	1,480	5,366	34,801
	%yoy	-23.0	65.1	-15.1	-39.8	-14.6	-84.0	203.2	8.3
จำนวนรถยนต์ใหม่ที่จดทะเบียน	คัน	486	74	60	71	34	20	22	227
	%yoy	33.2	-44.4	-45.0	-34.9	-5.6	-9.1	-64.5	-45.0
ทุนธุรกิจจดทะเบียนใหม่	ล้านบาท	389.6	100.6	176.1	124.8	52.3	28.1	42.6	444.1
	%yoy	-70.4	-27.9	174.8	13.1	11.3	-9.4	19.0	27.0
<b>ดัชนีการใช้จ่ายภาครัฐ</b>	<b>%yoy</b>	<b>0.01</b>	<b>-32.8</b>	<b>-15.9</b>	<b>20.3</b>	<b>4.6</b>	<b>37.7</b>	<b>45.7</b>	<b>-4.3</b>
รายจ่ายประจำ	ล้านบาท	11,708.9	2,497.1	2,511.3	2,741.9	1,001.1	950.4	1,424.5	9,174.9
	%yoy	4.4	-18.5	-5.6	-3.0	-0.1	-2.1	18.2	-5.9
รายจ่ายลงทุน	ล้านบาท	2,170.2	99.6	477.2	1,326.2	351.3	612.9	229.8	2,132.9
	%yoy	-13.1	-83.0	-39.5	80.9	15.0	138.9	5,034.6	0.9
<b>รายได้ (Income)</b>									
<b>ดัชนีรายได้เกษตรกร</b>	<b>%yoy</b>	<b>8.2</b>	<b>-6.9</b>	<b>-4.4</b>	<b>-9.1</b>	<b>-19.4</b>	<b>-1.3</b>	<b>16.2</b>	<b>-4.5</b>
ดัชนีผลผลิตภาคเกษตรกรรม	%yoy	-1.0	-11.5	6.5	8.6	-8.0	25.1	38.9	3.2
ดัชนีราคาผลผลิตภาคเกษตรกรรม	%yoy	7.8	5.9	-10.5	-14.4	-12.4	-21.2	-16.3	-7.4
<b>ด้านการเงิน</b>									
เงินฝากรวม	ล้านบาท	61,148.2	63,157.5	61,222.1	60,220.1	59,341.2	60,220.1	59,925.1	59,925.1
	%yoy	1.9	2.3	2.8	3.4	1.3	3.4	1.3	1.3
สินเชื่อรวม	ล้านบาท	70,958.5	71,764.9	70,822.0	70,768.3	70,117.3	70,768.3	70,507.3	70,507.3
	%yoy	-5.5	-3.9	0.5	0.1	0.5	0.1	-0.6	-0.6
<b>ด้านเสถียรภาพเศรษฐกิจ(Stability)</b>									
<b>ดัชนีราคาผู้บริโภคทั่วไป</b>		<b>108.7</b>	<b>108.1</b>	<b>109.9</b>	<b>109.5</b>	<b>110.0</b>	<b>108.7</b>	<b>109.6</b>	<b>109.2</b>
(อัตราเงินเฟ้อทั่วไป)	%yoy	2.0	-0.5	0.9	0.6	0.8	0.1	0.7	0.4
-อาหารและเครื่องดื่ม	%yoy	4.4	0.1	1.3	1.0	2.8	-1.7	0.3	0.8
-ไม่ใช่อาหารและเครื่องดื่ม	%yoy	0.1	-1.0	0.4	-0.5	-0.9	-0.7	0.2	-0.3
<b>ดัชนีราคาผู้บริโภคพื้นฐาน</b>		<b>103.9</b>	<b>104.2</b>	<b>104.3</b>	<b>104.2</b>	<b>104.1</b>	<b>104.3</b>	<b>104.2</b>	<b>104.2</b>
(อัตราเงินเฟ้อพื้นฐาน)	%yoy	0.5	0.4	0.4	0.3	0.3	0.5	0.4	0.3
<b>ดัชนีราคาผู้ผลิต</b>		<b>110.2</b>	<b>111.4</b>	<b>113.7</b>	<b>112.1</b>	<b>112.2</b>	<b>110.9</b>	<b>110.9</b>	<b>112.3</b>
(อัตราการผลิตเปลี่ยนแปลง)	%yoy	-2.4	1.2	4.0	1.7	1.8	-0.8	-1.4	1.9
<b>การจ้างงาน (Employment)</b>	คน	<b>440,040</b>	<b>437,695</b>	<b>441,591</b>	<b>439,932</b>	<b>439,653</b>	<b>439,524</b>	<b>440,732</b>	<b>439,839</b>
	%yoy	2.9	0.3	0.9	1.2	1.2	0.8	1.1	0.9



ตารางที่ 2 เครื่องชี้การคลัง

หน่วย : ล้านบาท

เครื่องชี้การคลัง	ปีงบประมาณ (FY) พ.ศ. 2567	ปีงบประมาณ (FY) พ.ศ. 2567						ปีงบประมาณ พ.ศ. 2568 (FY)
		Q1FY2567	Q2FY2567	Q3FY2567	Q4FY2567	ก.ค.	ส.ค.	
รายได้จัดเก็บ	16,245.9	3,689.4	4,265.0	4,752.2	3,539.4	1,136.9	1,122.6	1,135.5
	0.0	-23.5	3.4	21.4	4.7	15.1	0.7	-16.4
สรรพากรพื้นที่	2,791.5	601.6	786.8	769.6	633.5	205.2	224.4	217.1
	4.4	-3.2	3.1	8.8	9.2	10.6	10.1	-2.8
สรรพสามิตพื้นที่	13,151.8	3,021.0	3,393.9	3,896.7	2,840.2	909.7	873.8	899.8
	-0.9	-27.1	4.1	24.2	4.0	17.0	-1.7	-18.7
ธนารักษ์พื้นที่	11.6	4.1	5.0	1.3	1.3	0.5	0.3	0.7
	15.6	23.7	49.8	-33.1	-15.2	-10.3	-3.6	-70.3
ขนส่งจังหวัดกำแพงเพชร	17.5	4.2	4.3	4.4	4.6	1.4	1.5	1.3
	-9.0	-10.6	-9.7	-4.2	-11.3	-16.3	-18.5	-9.8
ที่ดินจังหวัดกำแพงเพชร	132.7	31.8	30.1	40.7	30.1	10.8	10.0	9.4
	-7.1	5.3	-18.6	12.0	-23.4	-33.3	-18.8	-26.4
หน่วยงานอื่น	140.9	26.8	44.9	39.5	29.7	9.2	12.6	7.2
	17.4	62.6	-19.3	54.4	33.2	45.0	68.1	-32.3
รายได้นำส่งคลัง	282.4	62.7	79.3	75.9	64.5	21.5	24.1	17.9
	0.2	22.3	-18.5	14.2	-3.4	-11.5	11.6	-27.9
รายจ่ายงบประมาณรวม	12,931.0	3,220.7	2,653.6	2,988.5	4,068.2	1,352.4	1,563.3	1,654.3
	-6.5	-2.1	-27.3	-10.1	14.3	3.4	27.4	36.8
ดุลงบประมาณ	-12,648.6	-3,158.0	-2,574.3	-2,912.6	-4,003.7	-1,330.9	-1,539.2	-1,636.4

ที่มา: สำนักงานสรรพสามิตพื้นที่กำแพงเพชร,สำนักงานธนารักษ์พื้นที่กำแพงเพชร,สำนักงานสรรพากรพื้นที่กำแพงเพชร, สำนักงานเกษตรจังหวัดกำแพงเพชร,สำนักงานปศุสัตว์จังหวัดกำแพงเพชร,สำนักงานอุตสาหกรรมจังหวัดกำแพงเพชร,สำนักงานขนส่งจังหวัดกำแพงเพชร,สำนักงานพาณิชย์จังหวัดกำแพงเพชร,สำนักงานที่ดินจังหวัดกำแพงเพชร,สำนักงานประกันสังคมจังหวัดกำแพงเพชร, สำนักงานการไฟฟ้าส่วนภูมิภาคจังหวัดกำแพงเพชร,ธนาคารออมสินเขตกำแพงเพชร,ธนาคารเพื่อการเกษตรและสหกรณ์การเกษตรจังหวัดกำแพงเพชร,ธนาคารอาคารสงเคราะห์สาขากำแพงเพชร, ธนาคารแห่งประเทศไทย,เทศบาลเมืองกำแพงเพชร,สำนักงานการท่องเที่ยวและกีฬาจังหวัดกำแพงเพชร, สำนักงานสถิติจังหวัดกำแพงเพชร, สำนักงานจัดหางานจังหวัดกำแพงเพชร, หัวหน้าอุทยานแห่งชาติแม่วงก์, หัวหน้าอุทยานแห่งชาติคลองลาน, หัวหน้าอุทยานแห่งชาติคลองวังเจ้า, หัวหน้าเขตรักษาพันธุ์สัตว์ป่าเขาสนามเพรียง, หัวหน้าพิพิธภัณฑสถานแห่งชาติกำแพงเพชร, หัวหน้าอุทยานประวัติศาสตร์กำแพงเพชร, นายองค์การบริหารส่วนจังหวัดกำแพงเพชร

หมายเหตุ: 1. YTD :Year To Date หมายถึง ข้อมูลสะสมปฏิทินตั้งแต่เดือนมีนาคมถึงเดือนปัจจุบันของรายงาน

2. %yoy: (%Year On Year) หมายถึง อัตราการเปลี่ยนแปลงของข้อมูลในช่วงเวลาเดียวกันของปีปัจจุบันกับปีก่อนหน้า เพื่อดูว่ามีกาเติบโตหรือการชะลอลดตัวมากน้อยเพียงใด
3. Q1/FY 67 หมายถึง ข้อมูลสะสมไตรมาส 1/67 ตั้งแต่เดือนตุลาคม - ธันวาคม 2566
4. Q2/FY 67 หมายถึง ข้อมูลสะสมไตรมาส 2/67 ตั้งแต่เดือนมกราคม - มีนาคม 2567
5. Q3/FY 67 หมายถึง ข้อมูลสะสมไตรมาส 3/67 ตั้งแต่เดือนเมษายน - มิถุนายน 2567
6. Q4/FY 67 หมายถึง ข้อมูลสะสมไตรมาส 4/67 ตั้งแต่เดือนกรกฎาคม - กันยายน 2567
7. YTD/FY :Year To Date (Fiscal Year) หมายถึง ข้อมูลสะสมตั้งแต่ต้นปีงบประมาณถึงเดือนปัจจุบันของรายงาน