

รายงานประจำปี 2562



สำนักงานเกษตรและสหกรณ์จังหวัดกำแพงเพชร กระทรวงเกษตรและสหกรณ์



2019

ANNUAL REPORT

KAMPHAENG PHET PROVINCIAL AGRICULTURE AND COOPERATIVES OFFICE
MINISTRY OF AGRICULTURE AND COOPERATIVES

คำนำ

สำนักงานเกษตรและสหกรณ์จังหวัดกำแพงเพชร เป็นส่วนราชการบริหารส่วนภูมิภาคของสำนักงานปลัดกระทรวงเกษตรและสหกรณ์ ในฐานะผู้แทนกระทรวงเกษตรและสหกรณ์ประจำจังหวัด มีอำนาจหน้าที่ ความรับผิดชอบในศึกษา วิเคราะห์ และจัดทำยุทธศาสตร์การพัฒนากิจการเกษตรและสหกรณ์ของจังหวัดและกลุ่มจังหวัด แผนพัฒนาการเกษตรรายสินค้า แผนบูรณาการการพัฒนากิจการเกษตรและสหกรณ์ของจังหวัด และจัดทำแผนปฏิบัติการโครงการพัฒนาด้านการเกษตรและสหกรณ์ของจังหวัด กำกับการบูรณาการ และติดตามการใช้งบประมาณของส่วนราชการในสังกัดกระทรวงในจังหวัด รวมทั้งดำเนินงานโครงการพิเศษ โครงการในพระราชดำริงานช่วยเหลือเกษตรกร งานภัยพิบัติ การเตือนการระบาดของศัตรูพืช และเตือนภัยสินค้าเกษตรในจังหวัด อีกทั้งประชาสัมพันธ์และเผยแพร่การพัฒนากิจการเกษตรและสหกรณ์ของจังหวัดให้เป็นศูนย์ข้อมูลและศูนย์แม่ข่ายข้อมูลด้านการเกษตรและสหกรณ์ของจังหวัด

รายงานประจำปี 2562 ฉบับนี้ เป็นการรวบรวมผลการดำเนินงานตามแผนปฏิบัติงานของสำนักงานเกษตรและสหกรณ์จังหวัดกำแพงเพชร ประจำปีงบประมาณ พ.ศ. 2562 สำนักงานเกษตรและสหกรณ์จังหวัดกำแพงเพชร หวังเป็นอย่างยิ่งว่าเอกสารฉบับนี้จะเป็นสื่อเผยแพร่ ประชาสัมพันธ์ ผลการดำเนินงานฯ และเป็นประโยชน์แก่ส่วนราชการตลอดจนผู้เกี่ยวข้องและผู้สนใจทั่วไป และขอขอบคุณกลุ่ม/ฝ่าย ภายในสำนักงานเกษตรและสหกรณ์จังหวัดกำแพงเพชร ที่ให้ความร่วมมือด้านข้อมูลมา ณ โอกาสนี้

สำนักงานเกษตรและสหกรณ์จังหวัดกำแพงเพชร

กุมภาพันธ์ 2563

สารบัญ

หลักการและความสำคัญ	หน้า
▶ อำนาจหน้าที่ตามกฎหมาย	1
▶ โครงสร้างอำนาจหน้าที่กลุ่ม/ฝ่าย	2
▶ โครงสร้างอัตรากำลัง	4
▶ ยุทธศาสตร์จังหวัด/ยุทธศาสตร์เกษตรและสหกรณ์จังหวัด	5
▶ วิสัยทัศน์/พันธกิจ	6
กลุ่มยุทธศาสตร์พัฒนาการเกษตร	
▶ สรุปผลการปฏิบัติงานของกลุ่มยุทธศาสตร์พัฒนาการเกษตร ประจำปี 2562	7
กลุ่มช่วยเหลือเกษตรกรและโครงการพิเศษ	
▶ สรุปผลการปฏิบัติงานของกลุ่มช่วยเหลือเกษตรกรและโครงการพิเศษ ประจำปี 2562	21
กลุ่มสารสนเทศการเกษตร	
▶ สรุปผลการปฏิบัติงานของกลุ่มสารสนเทศการเกษตร ประจำปี 2562	54
ฝ่ายบริหารทั่วไป	
▶ สรุปผลการปฏิบัติงานของฝ่ายบริหารทั่วไป ประจำปี 2562	65
สรุปการตรวจราชการของผู้ตรวจราชการกระทรวงเกษตรและสหกรณ์ ประจำปีงบประมาณ พ.ศ. 2562	
▶ การตรวจราชการของผู้ตรวจราชการกระทรวงเกษตรและสหกรณ์ เขต 18 รอบ 1	67
▶ การตรวจราชการของผู้ตรวจราชการกระทรวงเกษตรและสหกรณ์ เขต 18 รอบ 2	68

สำนักงานเกษตรและสหกรณ์จังหวัดกำแพงเพชร

หลักการและความสำคัญ

คณะรัฐมนตรี ได้มีมติเมื่อวันที่ 20 สิงหาคม 2534 อนุมัติให้กระทรวงเกษตรและสหกรณ์ จัดตั้งสำนักงานเกษตรและสหกรณ์จังหวัด ใน 4 จังหวัด ที่มีสำนักงานภาคตั้งอยู่ คือ จังหวัดเชียงใหม่, ขอนแก่น, ชัยนาท, และสงขลา ต่อมาปี พ.ศ. 2537 การประเมินผลการปฏิบัติงานของสำนักงานเกษตรและสหกรณ์จังหวัดทั้ง 4 แห่ง โดยสำนักงาน ก.พ. ร่วมกับกระทรวงเกษตรและสหกรณ์ได้ผลในระดับที่น่าพอใจจึงได้ยุบเลิกสำนักงานเกษตรและสหกรณ์ภาคทั้ง 4 ภาค และได้เกลี้ยอัตรากำลังไปปฏิบัติงานในสำนักงานเกษตรและสหกรณ์ ของจังหวัดและคณะรัฐมนตรีได้มีมติ เมื่อวันที่ 13 กันยายน 2537 เห็นชอบให้กระทรวงเกษตรและสหกรณ์จัดตั้งสำนักงานเกษตรและสหกรณ์จังหวัดเป็นการถาวร โดยให้ กำกับ ดูแล ประสานการจัดทำแผนปฏิบัติงานโครงการพัฒนาการเกษตรและสหกรณ์ ตลอดจนเป็นศูนย์ข้อมูลด้านการเกษตรและสหกรณ์ของหน่วยงานในสังกัดกระทรวงเกษตรและสหกรณ์ในจังหวัดนั้น กระทรวงเกษตรและสหกรณ์จึงได้จัดตั้งสำนักงานเกษตรและสหกรณ์ จังหวัดขึ้น เป็นส่วนราชการบริหารส่วนภูมิภาค สังกัดสำนักงานปลัดกระทรวงเกษตรและสหกรณ์ตามประกาศในราชกิจจานุเบกษา ฉบับกฤษฎีกา เล่ม 112 ตอนที่ 6 ก. ลงวันที่ 7 กุมภาพันธ์ พ.ศ. 2538

สำนักงานปลัดกระทรวงเกษตรและสหกรณ์มีบทบาทภารกิจในการอำนวยความสะดวกและบริหารจัดการเพื่อนำนโยบายไปสู่การปฏิบัติ รวมทั้งสนับสนุนการดำเนินงานของกระทรวงเกษตรและสหกรณ์ให้บรรลุผลสัมฤทธิ์ตามนโยบาย แผนงานและเป้าหมายที่กำหนด โดยมีสำนักงานเกษตรและสหกรณ์จังหวัดเป็นกลไกในการขับเคลื่อนงานตามนโยบายในส่วนภูมิภาค ซึ่งมีอำนาจหน้าที่ตามกฎหมายกระทรวงแบ่งส่วนราชการสำนักงานปลัดกระทรวงกระทรวงเกษตรและสหกรณ์ พ.ศ.2552 และที่แก้ไขเพิ่มเติม ถึงฉบับที่ 4 พ.ศ. 2558 ดังนี้

1. อำนาจหน้าที่ตามกฎหมาย

- 1) ศึกษา วิเคราะห์ และจัดทำยุทธศาสตร์การพัฒนากิจการเกษตรและสหกรณ์ของจังหวัดและกลุ่มจังหวัด แผนพัฒนาการเกษตรรายสินค้า แผนบูรณาการการพัฒนากิจการเกษตรและสหกรณ์ของจังหวัด และการจัดทำงบประมาณด้านการเกษตรและสหกรณ์ของจังหวัด
- 2) ศึกษา วิเคราะห์ และจัดทำแผนปฏิบัติการโครงการพัฒนาด้านการเกษตรและสหกรณ์ของจังหวัด กำกับการบูรณาการ และติดตามการใช้งบประมาณของส่วนราชการในสังกัดกระทรวงในจังหวัด
- 3) กำกับ ดูแล ควบคุม ประสาน ดำเนินงาน ติดตาม และประเมินผลสัมฤทธิ์ของการปฏิบัติงานตามแผนงานและโครงการพัฒนาการเกษตรและสหกรณ์ในจังหวัด
- 4) ดำเนินงานโครงการพิเศษ โครงการในพระราชดำริ งานช่วยเหลือเกษตรกร งานภัยพิบัติ การเตือนการระบาดของเฝ้าระวัง และเตือนภัยสินค้าเกษตรในจังหวัด
- 5) กำกับดูแล ควบคุม และพัฒนาข้าราชการและลูกจ้างในสังกัดกระทรวงในจังหวัด
- 6) ประชาสัมพันธ์และเผยแพร่การพัฒนากิจการเกษตรและสหกรณ์ของจังหวัดให้เป็นศูนย์ข้อมูลและศูนย์แม่ข่ายข้อมูลด้านการเกษตรและสหกรณ์ของจังหวัด

- 7) กำกับดูแลหน่วยงานในสังกัดกระทรวงดำเนินการให้เป็นไปตามกฎหมาย
- 8) ดำเนินการให้เป็นไปตามที่กฎหมายกำหนด
- 9) ปฏิบัติงานร่วมกับหรือสนับสนุนการปฏิบัติงานของหน่วยงานอื่นที่เกี่ยวข้องหรือที่ได้รับมอบหมาย

2. โครงสร้างอำนาจหน้าที่กลุ่มงาน/ฝ่ายภายในสำนักงานเกษตรและสหกรณ์จังหวัด

1) ฝ่ายบริหารทั่วไป

- บริหารงานทั่วไปของสำนักงาน
- บริหารงานบุคคล
- ประสานงานตรวจราชการประจำปีและของผู้บริหารระดับสูง
- ประสานงานการดำเนินงานภายในจังหวัดกับองค์กรปกครองส่วนท้องถิ่น แหล่งวิชาการ และหน่วยงานอื่น
- ปฏิบัติงานอื่นตามที่ได้รับมอบหมาย

2) กลุ่มยุทธศาสตร์พัฒนาการเกษตร

- จัดทำยุทธศาสตร์การพัฒนากการเกษตรของจังหวัด กลุ่มจังหวัด และพัฒนาการเกษตรรายสินค้า และแผนเชิงพื้นที่
- บูรณาการจัดทำแผนงาน/โครงการ/งบประมาณของส่วนราชการสังกัดกระทรวงฯ ในจังหวัด และกลุ่มจังหวัด
- จัดทำแผนปฏิบัติการประจำปีด้านการเกษตรของจังหวัด
- บูรณาการการดำเนินงานของหน่วยงานตามแผนงานโครงการ
- ดำเนินการตามนโยบายสำคัญของรัฐบาล รวมทั้งกำหนดแผนและการดำเนินโครงการที่มีความสำคัญ ซึ่งเป็นประเด็นเร่งด่วนและเหมาะสมกับสภาพเศรษฐกิจและสังคมของจังหวัด
- ติดตามประเมินผล แผนงาน โครงการ และงบประมาณของหน่วยงานในสังกัด
- ปฏิบัติงานอื่น ๆ ตามที่ได้รับมอบหมาย

3) กลุ่มช่วยเหลือเกษตรกรและโครงการพิเศษ

- จัดทำ และประสานงานโครงการพระราชดำริ
- งานความร่วมมือระหว่างประเทศ
- งานรับเรื่องร้องทุกข์ การช่วยเหลือเกษตรกร งานภัยพิบัติ
- งานนายทะเบียนกลุ่มเกษตรกรและกฎหมายอื่นที่เกี่ยวข้อง
- ปฏิบัติงานอื่นตามที่ได้รับมอบหมาย

4) กลุ่มสารสนเทศการเกษตร

- จัดทำข้อมูลและสารสนเทศด้านการเกษตรและสหกรณ์จังหวัด
- เป็นศูนย์ข้อมูล และศูนย์แม่ข่ายข้อมูลด้านการเกษตรของจังหวัด
- จัดทำระบบเตือนภัยด้านการเกษตร โดยแจ้งเตือนการระบาดของศัตรูพืชและสัตว์ ฝ้าระวัง และแจ้งเตือนภัยสินค้าเกษตร
- ประชาสัมพันธ์ และเผยแพร่การพัฒนาการเกษตร งานนิทรรศการ ผลิตเอกสารและวัสดุเพื่อการประชาสัมพันธ์
- ปฏิบัติงานอื่นตามที่ได้รับมอบหมาย

3. กรอบวิธีปฏิบัติของสำนักงานเกษตรและสหกรณ์จังหวัด

กลไกการบริหารงานในส่วนภูมิภาค

คณะกรรมการนโยบายและแผนพัฒนาการเกษตร ซึ่งประกอบด้วย รัฐมนตรีว่าการกระทรวงเกษตรและสหกรณ์ เป็นประธานกรรมการ โดยมีเลขาธิการสำนักงานเศรษฐกิจการเกษตรเป็นกรรมการและเลขานุการ ได้มีคำสั่งที่ 2/2561 ลงวันที่ 16 มีนาคม 2561 แต่งตั้งคณะกรรมการพัฒนาการเกษตรและสหกรณ์ระดับจังหวัด ประกอบด้วย ผู้ว่าราชการจังหวัด เป็นประธาน และเกษตรและสหกรณ์จังหวัดเป็นอนุกรรมการและเลขานุการ มีอำนาจหน้าที่ในการ

- 1) กำหนดยุทธศาสตร์ แผนงาน โครงการกิจกรรมพัฒนาการเกษตร และสหกรณ์ของจังหวัดให้สอดคล้องกับนโยบาย (**Agenda**) และแนวทางการดำเนินงานการพัฒนาการเกษตรของกระทรวงเกษตรและสหกรณ์ เพื่อขับเคลื่อนภาคการเกษตรของประเทศไทย ให้เป็นไปตามของนโยบายของรัฐบาล
- 2) ทำหน้าที่เป็นกลไกในการกำกับ ดูแล ขับเคลื่อนการดำเนินการตามนโยบายและแนวทางการพัฒนาการเกษตรของกระทรวงเกษตรและสหกรณ์ รวมทั้งแผนพัฒนาจังหวัดนั้น ๆ
- 3) ประสานการแก้ไขปัญหาด้านการเกษตรและสหกรณ์ในจังหวัด (**Area-based**) กับหน่วยงานรัฐและเอกชนที่เกี่ยวข้อง
- 4) ติดตามและรายงานผลการดำเนินงานโครงการตามนโยบายที่สำคัญด้านการเกษตรและสหกรณ์ในจังหวัด
- 5) สื่อสาร ประชาสัมพันธ์ข้อมูลข่าวสารด้านการเกษตรและสหกรณ์ เพื่อสร้างความเข้าใจที่ถูกต้องเกี่ยวกับข้อเท็จจริงต่าง ๆ ที่เป็นประโยชน์ต่อเกษตรกรและผู้มีส่วนได้ส่วนเสีย
- 6) แต่งตั้งคณะทำงาน และอื่น ๆ ที่เกี่ยวข้องตามความจำเป็นและเหมาะสม
- 7) ปฏิบัติงานอื่น ๆ ตามที่กระทรวงเกษตรและสหกรณ์และคณะกรรมการนโยบายและแผนพัฒนาการเกษตรและสหกรณ์มอบหมาย

“สำนักงานเกษตรและสหกรณ์จังหวัดกำแพงเพชร” ได้จัดตั้งขึ้นเมื่อเดือนกันยายน พ.ศ. 2539 ตั้งอยู่ที่ ศาลากลางจังหวัดกำแพงเพชร ชั้น 3 ถนนกำแพงเพชร-สุโขทัย ตำบลหนองปลิง อำเภอเมือง จังหวัดกำแพงเพชร



ปัจจุบัน มีอัตรากำลังรวมทั้งข้าราชการ และลูกจ้าง จำนวน 22 อัตรา ได้แก่ ข้าราชการ จำนวน 9 อัตรา ลูกจ้างประจำ จำนวน 3 อัตรา พนักงานราชการ จำนวน 6 อัตรา และจ้างเหมาบริการ จำนวน 4 อัตรา

โครงสร้างอัตรากำลัง ปี 2562



รายนามผู้บริหาร

ปี 2539 – 2542	นางฉันทนา โสติกสิบุตร
ปี 2542 – 2544	นายจำนง ไชยโชติ
ปี 2544 – 2547	นายประทีป กฤตวัฒน์
ปี 2547 – 2550	นายวิเชียร กำจายภัย
ปี 2550 – 2551	นายสรรเสริญ อัจจุตมานัส
ปี 2551 – 2552	นายชูศักดิ์ สินุทธ
ปี 2552 – 2553	นายวีระ ผลประเสริฐ
ปี 2553 – 2555	นางสาวอัญชัน อรัญทิมา
ปี 2555 – 2556	นางสาวสุวรรณา อำนวยเกียรติ
ปี 2556 – 2560	นายวัชรินทร์ อ่อนนุ่ม
ปี 2556 – ปัจจุบัน	นายวสันต์ พรหมศิริรัตน์

ยุทธศาสตร์จังหวัด

ประเด็นยุทธศาสตร์จังหวัดกำแพงเพชร ประกอบด้วย 3 ประเด็นยุทธศาสตร์ ดังนี้

ประเด็นยุทธศาสตร์ที่ 1 : พัฒนาห่วงโซ่คุณค่าสินค้าเกษตรปลอดภัย และส่งเสริมการผลิตพืชพลังงานทดแทนอย่างมีประสิทธิภาพ

ประเด็นยุทธศาสตร์ที่ 2 : พัฒนาและส่งเสริมแหล่งท่องเที่ยวมรดกโลกและแหล่งท่องเที่ยวที่มีศักยภาพ

ประเด็นยุทธศาสตร์ที่ 3 : พัฒนาคุณภาพชีวิต ความมั่นคงทางสังคม และสิ่งแวดล้อมอย่างยั่งยืน

ประเด็นการพัฒนา

1. พัฒนากระบวนการผลิตสินค้าเกษตรปลอดภัย และส่งเสริมการผลิตพืชพลังงานทดแทนอย่างมีประสิทธิภาพ
2. พัฒนาและส่งเสริมแหล่งท่องเที่ยวมรดกโลกและแหล่งท่องเที่ยวที่มีศักยภาพ
3. พัฒนาคุณภาพชีวิต ความมั่นคงทางสังคม และสิ่งแวดล้อมอย่างยั่งยืน

ยุทธศาสตร์เกษตรและสหกรณ์ของจังหวัด

ประเด็นยุทธศาสตร์ด้านการเกษตรและสหกรณ์จังหวัดกำแพงเพชร ประกอบด้วย 3 ประเด็นยุทธศาสตร์ ดังนี้

ประเด็นยุทธศาสตร์ที่ 1 สร้างความเข้มแข็งให้กับเกษตรกรและสถาบันเกษตรกร

ประเด็นยุทธศาสตร์ที่ 2 เพิ่มประสิทธิภาพการผลิตสินค้าเกษตรและยกระดับสู่มาตรฐาน

ประเด็นยุทธศาสตร์ที่ 3 บริหารจัดการทรัพยากรการเกษตรและสิ่งแวดล้อมอย่างสมดุลและยั่งยืน

วิสัยทัศน์

องค์กรสมรรถนะสูงในการอำนวยความสะดวกและสนับสนุนการพัฒนาการเกษตรและสหกรณ์อย่างบูรณาการสู่ผลสัมฤทธิ์เพิ่มคุณภาพชีวิตเกษตรกร

วัฒนธรรมองค์กร

มีคุณธรรม สร้างสรรค์ พร้อมรับการเปลี่ยนแปลง รับผิดชอบร่วมกัน "HOPE"

H : Honesty : มีคุณธรรม

O : Ownership : รับผิดชอบร่วมกัน

P : Prompt to change : พร้อมรับการเปลี่ยนแปลง

E : Establish : สร้างสรรค์

ค่านิยม

ซื่อสัตย์ พัฒนาตนเองอย่างต่อเนื่อง รับฟังความคิดเห็นมุ่งผลสัมฤทธิ์

พันธกิจ

1. พัฒนาและเสริมสร้างศักยภาพของเกษตรกรให้บรรลุผลตามแนวทางปรัชญาเศรษฐกิจพอเพียง
2. กำกับ ดูแล สนับสนุน และประสานงานให้หน่วยงานในสังกัดกระทรวงมีสมรรถนะ ประสิทธิภาพและประสิทธิผลการดำเนินงานมากขึ้นรวมทั้งการสร้างพื้นฐานระบบการบริหารจัดการที่ดีของกระทรวง
3. พัฒนาและเสริมสร้างศักยภาพบุคลากรทุกระดับอย่างเป็นระบบ
4. พัฒนาและสนับสนุนการประชาสัมพันธ์นโยบาย กิจกรรม และโครงการต่าง ๆ ของกระทรวงให้เป็นที่รู้จักอย่างกว้างขวาง
5. สนับสนุนและประสานงานให้ภารกิจด้านการเกษตรต่างประเทศเกิดความคล่องตัวและมีประสิทธิภาพ
6. พัฒนาและส่งเสริมการนำเทคโนโลยีสารสนเทศและการสื่อสารมาใช้ให้เกิดประสิทธิภาพและประสิทธิผล

กลุ่มยุทธศาสตร์พัฒนาการเกษตร

สรุปผลการปฏิบัติงานของกลุ่มยุทธศาสตร์พัฒนาการเกษตร ประจำปี 2562

โครงการ/กิจกรรม/ขั้นตอน	ปริมาณงาน	หน่วยนับ	ผลการปฏิบัติงาน ปี 2562	
			แผน	ผล
1. ประชุมคณะอนุกรรมการพัฒนาการเกษตรและสหกรณ์ระดับจังหวัด	8	ครั้ง	8	4
2. จัดทำแผนพัฒนาการเกษตรและสหกรณ์ของจังหวัด/กลุ่มจังหวัด (ปี พ.ศ.2560-2564)	1	แผน	1	2
3. จัดทำแผนปฏิบัติการด้านการเกษตรและสหกรณ์ของจังหวัด	2	ครั้ง	2	2
4. ติดตามและจัดทำรายงานผลการดำเนินงานตามแผนปฏิบัติการด้านการเกษตรและสหกรณ์ของจังหวัด (รายไตรมาส)	4	ครั้ง	4	4
5. การจัดทำฐานข้อมูลการบริหารจัดการสินค้าเกษตรที่สำคัญ	12	ครั้ง	12	12
6. การติดตามและประเมินผลโครงการ	6	ครั้ง	6	6
7. โครงการสนับสนุนการปฏิบัติงานตามนโยบายสำคัญ				
7.1 จัดประชุม/สนับสนุนการดำเนินงานโครงการ	6	ครั้ง	6	4
7.2 ติดตามงานในพื้นที่	6	ครั้ง	6	6

ข้อมูลอ้างอิงจาก : ผลการปฏิบัติงานของสำนักงานเกษตรและสหกรณ์จังหวัดกำแพงเพชร ประจำปีงบประมาณ 2562

1.1 หลักการและเหตุผล

กระทรวงเกษตรและสหกรณ์ ได้มีคำสั่งคณะกรรมการนโยบายและแผนพัฒนาการเกษตรและสหกรณ์ ที่ 3/2562 ลงวันที่ 14 พฤษภาคม 2562 เรื่อง แต่งตั้งคณะกรรมการพัฒนาการเกษตรและสหกรณ์ ระดับจังหวัด โดยมีผู้ว่าราชการจังหวัดเป็นประธานอนุกรรมการ เพื่อขับเคลื่อนการดำเนินงานพัฒนาการเกษตรและสหกรณ์ของจังหวัดให้เป็นไปอย่างมีประสิทธิภาพ เกิดการบูรณาการอย่างมีเอกภาพในจังหวัด ในปีงบประมาณ พ.ศ. 2562 สำนักงานเกษตรและสหกรณ์จังหวัดกำแพงเพชร ซึ่งเป็นฝ่ายเลขานุการ ในคณะกรรมการพัฒนาการเกษตรและสหกรณ์ระดับจังหวัด

จังหวัดกำแพงเพชรได้จัดประชุมคณะกรรมการพัฒนาการเกษตรและสหกรณ์ระดับจังหวัด เพื่อขับเคลื่อนงานตามนโยบายและแนวทางการพัฒนาการเกษตรของกระทรวงเกษตรและสหกรณ์ ติดตามผลการดำเนินงานโครงการตามนโยบายที่สำคัญด้านการเกษตรในจังหวัดกำแพงเพชร

1.2 วัตถุประสงค์

- 1) เพื่อขับเคลื่อนงานตามนโยบายและแนวทางการพัฒนาการเกษตรของกระทรวงเกษตรและสหกรณ์
- 2) ติดตามผลการดำเนินงานโครงการตามนโยบายที่สำคัญด้านการเกษตรในจังหวัดกำแพงเพชร

1.3 เป้าหมาย

จัดประชุมคณะกรรมการพัฒนาการเกษตรและสหกรณ์ระดับจังหวัด จำนวน 8 ครั้ง

1.4 วิธีดำเนินการ

- 1) ศึกษา วิเคราะห์ เรื่องราชการเพื่อจัดเตรียมเป็นเอกสารระเบียบวาระการประชุม
- 2) ประสานหน่วยงานในสังกัดกระทรวงเกษตรและสหกรณ์ และหน่วยงานที่เกี่ยวข้อง เพื่อนำข้อมูล เข้าร่วมการประชุม
- 3) ดำเนินการจัดประชุมคณะกรรมการพัฒนาการเกษตรและสหกรณ์ระดับจังหวัด
- 4) จัดทำรายงานการประชุมให้แล้วเสร็จภายใน 10 วัน ทำการ
- 5) รายงานผลการประชุมให้ผู้บริหารระดับกระทรวงทราบ

1.5 ผลการดำเนินงาน ปีงบประมาณ 2562

- จังหวัดกำแพงเพชรได้จัดประชุมคณะกรรมการพัฒนาการเกษตรและสหกรณ์ จำนวน 4 ครั้ง ดังนี้
1. ครั้งที่ 5/2561 (คำสั่ง 2/2561) วันที่ 7 พฤศจิกายน 2561 เวลา 09.30 น. ณ ห้องประชุม สำนักงานเกษตรและสหกรณ์จังหวัดกำแพงเพชร โดยมีนายไพโรจน์ แก้วแดง รองผู้ว่าราชการจังหวัดกำแพงเพชร เป็นประธานการประชุม
 2. ครั้งที่ 1/2562 (คำสั่ง 2/2561) วันที่ 23 มกราคม 2562 เวลา 13.30 น. ณ ห้องประชุม สำนักงานเกษตรและสหกรณ์จังหวัดกำแพงเพชร โดยมีนายไพโรจน์ แก้วแดง รองผู้ว่าราชการจังหวัดกำแพงเพชร เป็นประธานการประชุม

3. ครั้งที่ 1/2562 (คำสั่ง 3/2562) วันที่ 28 พฤษภาคม 2562 เวลา 13.30 น. ณ ห้องประชุม สำนักงานเกษตรและสหกรณ์จังหวัดกำแพงเพชร โดยมีนายสันต์ พรหมศิริรัตน์ เกษตรและสหกรณ์จังหวัดกำแพงเพชร ได้รับมอบหมายจากผู้ว่าราชการจังหวัดกำแพงเพชรให้เป็นประธานการประชุม

4. ครั้งที่ 2/2562 (คำสั่ง 3/2562) วันที่ 13 กันยายน 2562 เวลา 09.30 น. ณ ห้องประชุม สำนักงานเกษตรและสหกรณ์จังหวัดกำแพงเพชร โดยมีนายไพโรจน์ แก้วแดง รองผู้ว่าราชการจังหวัดกำแพงเพชร เป็นประธานการประชุม

1.6 ระยะเวลาดำเนินการ

ตุลาคม 2561 – กันยายน 2562

1.7 งบประมาณ

งบดำเนินงานประจำปี 2562 สำนักงานเกษตรและสหกรณ์จังหวัดกำแพงเพชร

1.8 ผู้รับผิดชอบงาน

กลุ่มยุทธศาสตร์พัฒนาการเกษตรและสหกรณ์ สำนักงานเกษตรและสหกรณ์จังหวัดกำแพงเพชร

ภาพการจัดประชุมคณะกรรมการพัฒนาการเกษตรและสหกรณ์ระดับจังหวัด ปีงบประมาณ พ.ศ. 2562



สำนักงานเกษตรและสหกรณ์จังหวัดกำแพงเพชร เป็นหน่วยงานกลางในการอำนวยความสะดวกและบูรณาการข้อมูลด้านการเกษตรและสหกรณ์ของจังหวัด โดยมีภารกิจหลักที่สำคัญ ได้แก่ การจัดทำและทบทวนแผนยุทธศาสตร์พัฒนาการเกษตรและสหกรณ์ในระดับจังหวัด โดยในปี 2562 นั้น ได้มีการทบทวนแผน และกำหนดจัดทำยุทธศาสตร์พัฒนาการเกษตรและสหกรณ์ในระดับจังหวัด 4 ปี (พ.ศ. 2561 – 2564) ภายใต้แผนพัฒนาการเกษตร ในช่วงแผนพัฒนาฉบับที่ 12 (พ.ศ. 2560 -2564) ได้รับความร่วมมือจากหน่วยงานภาครัฐ ภาคเอกชน ประชาสังคม ภาคเกษตรกรและปราชญ์ชาวบ้านร่วมกันจัดทำแผนฯ

แผนพัฒนาการเกษตรและสหกรณ์ในระดับจังหวัด 4 ปี (พ.ศ. 2561 – 2564) ภายใต้แผนพัฒนาการเกษตร ในช่วงแผนพัฒนา ฉบับที่ 12 (พ.ศ. 2560 -2564) ถือเป็นกรอบในการจัดทำคำของบประมาณ รวมถึงเป็นแนวทางในการขับเคลื่อนและพัฒนาการเกษตรของจังหวัด โดยสอดคล้องกับแผนพัฒนาการเกษตร ในช่วงแผนพัฒนา ฉบับที่ 12 (พ.ศ. 2560 -2564) ภายใต้วิสัยทัศน์ “เกษตรกรรมมั่นคง สถาบันเกษตรกรเข้มแข็ง สินค้าเกษตรมีคุณภาพได้มาตรฐาน ทรัพยากรการเกษตรสมดุลและยั่งยืน”

ประเด็นยุทธศาสตร์ด้านการเกษตรและสหกรณ์จังหวัดกำแพงเพชร (ปี พ.ศ. 2560 – 2564) ประกอบด้วย 3 ประเด็นยุทธศาสตร์ ดังนี้

ประเด็นยุทธศาสตร์ที่ 1 สร้างความเข้มแข็งให้กับเกษตรกรและสถาบันเกษตรกร

กลยุทธ์

1. สร้างความเข้มแข็งในสถาบันเกษตรกร
2. ส่งเสริมและพัฒนาเกษตรกรสู่ความเป็นมืออาชีพ (Smart Farmer)
3. ส่งเสริมการค้าเน้นชีวิตตามหลักปรัชญาของเศรษฐกิจพอเพียง

ประเด็นยุทธศาสตร์ที่ 2 เพิ่มประสิทธิภาพการผลิตสินค้าเกษตรและยกระดับสู่มาตรฐาน

กลยุทธ์

1. ส่งเสริมและพัฒนาการผลิตสินค้าเกษตรสู่มาตรฐาน GAP และเกษตรอินทรีย์
2. ส่งเสริมการผลิตสินค้าเกษตรตามความเหมาะสมของพื้นที่ (Zoning by Agi-map)
3. เพิ่มมูลค่าสินค้าและเพิ่มช่องทางการตลาด

ประเด็นยุทธศาสตร์ที่ 3 บริหารจัดการทรัพยากรการเกษตรและสิ่งแวดล้อมอย่างสมดุลและ

ยั่งยืน

กลยุทธ์

1. เพิ่มพื้นที่ชลประทานและระบบกระจายน้ำอย่างเป็นระบบ
2. ส่งเสริมการมีส่วนร่วมในการอนุรักษ์ พัฒนา พื้นฟูทรัพยากรการเกษตร

ประเด็นยุทธศาสตร์ภาคเหนือตอนล่าง 2 (กลุ่มจังหวัดภาคเหนือตอนล่าง 2) ประกอบด้วย 3 ประเด็นยุทธศาสตร์ ดังนี้

ประเด็นยุทธศาสตร์ที่ 1 พัฒนาโครงสร้างพื้นฐาน กระบวนการผลิตข้าว และสินค้าเกษตรปลอดภัยที่ได้มาตรฐาน เพื่อตอบสนองความต้องการของผู้บริโภคทั้งในประเทศและต่างประเทศ

กลยุทธ์

1. พัฒนาแหล่งน้ำและระบบบริหารจัดการน้ำ เพื่อสนับสนุนการผลิตด้านการเกษตร
2. พัฒนาระบบการผลิตข้าว และสินค้าเกษตรปลอดภัยตามความเหมาะสมของพื้นที่ (Zoning)
3. ส่งเสริมการผลิตข้าว และสินค้าเกษตรที่ปลอดภัยตามมาตรฐาน GAP เพื่อมุ่งสู่เกษตรอินทรีย์

ประเด็นยุทธศาสตร์ที่ 2 ส่งเสริมการแปรรูป การตลาด และการกระจายสินค้าเกษตร เพื่อสร้างมูลค่าเพิ่มและสร้างขีดความสามารถในการแข่งขัน

กลยุทธ์

1. ส่งเสริม/พัฒนาการแปรรูปข้าว/สินค้าเกษตรที่ได้มาตรฐาน
2. ส่งเสริมและสนับสนุนการใช้นวัตกรรมและพัฒนาเพื่อแปรรูปข้าว และสินค้าเกษตรไปสู่ผลิตภัณฑ์ที่มีมูลค่าสูง
3. เพิ่มขีดความสามารถการแข่งขันทางการค้าของกลุ่มจังหวัด
4. พัฒนาสถานประกอบการแปรรูปข้าวและสินค้าเกษตรให้ได้มาตรฐานสากล
5. พัฒนาโครงสร้างพื้นฐานทางคมนาคม ขนส่ง และระบบโลจิสติกส์รองรับการค้าการลงทุน การเกษตร และการท่องเที่ยว

ประเด็นยุทธศาสตร์ที่ 3 พัฒนาศักยภาพการท่องเที่ยวตามมาตรฐานเพื่อดึงดูดนักท่องเที่ยวทั้งชาวไทยและชาวต่างประเทศ

กลยุทธ์

1. พัฒนา/ฟื้นฟูแหล่งท่องเที่ยวตามมาตรฐานการท่องเที่ยว
2. พัฒนาสินค้า บริการ และปัจจัยสนับสนุนการท่องเที่ยวให้ได้ระดับมาตรฐาน
3. พัฒนาการตลาดการท่องเที่ยว

3

จัดทำแผนปฏิบัติการด้านการเกษตรและสหกรณ์ของจังหวัด

สำนักงานปลัดกระทรวงเกษตรและสหกรณ์ ได้กำหนดเป้าหมายการให้บริการหน่วยงาน ตัวชี้วัด ผลผลิต/โครงการ และกิจกรรมที่ต้องดำเนินการ และใช้เป็นกรอบ/แนวทางในการเสนอของงบประมาณประจำปี งบประมาณ พ.ศ. 2562 ของสำนักงานปลัดกระทรวงเกษตรและสหกรณ์ ซึ่งขณะนี้ผ่านการพิจารณาจากสภานิติบัญญัติแห่งชาติ และได้รับการจัดสรรงบประมาณประจำปีงบประมาณ พ.ศ. 2562 สำหรับปีงบประมาณ พ.ศ. 2562 สำนักงานปลัดกระทรวงเกษตรและสหกรณ์ได้ดำเนินการจัดทำ แผนการปฏิบัติงานและการใช้จ่าย งบประมาณ เสนอสำนักงานงบประมาณพิจารณาให้ความเห็นชอบ และได้รับแจ้ง ให้ดำเนินการตามแผนที่เสนอ ได้ ทั้งนี้ เพื่อให้หน่วยงานได้รับทราบและร่วมผลักดันการดำเนินงานให้เป็นไปตาม ทิศทาง/แนวทางการดำเนินงาน ของสำนักงานปลัดกระทรวงเกษตรและสหกรณ์ และเป็นไปตามแผนการปฏิบัติงานและการใช้จ่ายงบประมาณที่ได้ เสนอทำความเข้าใจกับสำนักงานงบประมาณไว้ จึงได้จัดทำแผนปฏิบัติการประจำปี 2562 ของหน่วยงานสังกัด กระทรวงเกษตรและสหกรณ์จังหวัดกำแพงเพชร เพื่อใช้เป็นกรอบแนวทางการดำเนินงาน ตลอดจนใช้เป็นเครื่องมือ ในการกำกับ ติดตามผลการดำเนินงาน เพื่อให้บรรลุตามเป้าหมายที่กำหนดไว้

4

ติดตามและจัดทำรายงานผลการดำเนินงานตามแผนปฏิบัติการด้านการเกษตรและสหกรณ์ของจังหวัด

กลุ่มยุทธศาสตร์พัฒนาการเกษตร ได้ดำเนินการติดตามและจัดทำรายงานผลการดำเนินงานตามแผนปฏิบัติการด้านการเกษตรและสหกรณ์ของจังหวัด (รายไตรมาส) ซึ่งปฏิบัติงานได้ตามแผนที่กำหนด

สรุปงบประมาณตามแผนปฏิบัติการด้านการเกษตรและสหกรณ์จังหวัดกำแพงเพชร
ประจำปีงบประมาณ ๒๕๖๒

ที่	หน่วยงาน	โครงการ รับผิดชอบ	งบประมาณ				รวม	หมายเหตุ
			งบจังหวัด	งบปกติ	งบกลุ่มจังหวัด	งบอื่นๆ		
๑	เกษตรและสหกรณ์จังหวัดกำแพงเพชร	๑๒		๑,๓๕๓,๕๒๐.๐๐		๒๔๔,๗๒๐.๐๐	๑,๕๙๘,๒๔๐.๐๐	- งบ อชก (ธกส.)
๒	สถานีพัฒนาที่ดินกำแพงเพชร	๑๘	๑,๓๓๕,๕๐๐.๐๐	๔๒,๐๘๗,๗๒๕.๐๐			๔๓,๔๑๓,๒๒๕.๐๐	
๓	สหกรณ์จังหวัดกำแพงเพชร	๑๘		๒,๖๗๑,๔๔๗.๕๐			๒,๖๗๑,๔๔๗.๕๐	
๔	ศูนย์เมล็ดพันธุ์ข้าวกำแพงเพชร	๑๑		๓,๘๗๗,๖๕๐.๐๐			๓,๘๗๗,๖๕๐.๐๐	
๕	ตรวจบัญชีสหกรณ์กำแพงเพชร	๙		๕,๙๕๙,๙๘๐.๐๐			๕,๙๕๙,๙๘๐.๐๐	
๖	ปฏิรูปที่ดินจังหวัดกำแพงเพชร	๑๓		๓,๘๕๙,๓๖๐.๐๐			๓,๘๕๙,๓๖๐.๐๐	
๗	ปศุสัตว์จังหวัดกำแพงเพชร	๑๗	๕๐,๐๐๐.๐๐	๗,๖๖๑,๘๘๐.๐๐			๗,๗๑๑,๘๘๐.๐๐	
๘	ด่านกักกันสัตว์จังหวัดกำแพงเพชร	๔		๒,๙๓๓,๙๕๐.๐๐		๑,๒๖๐,๒๕๑.๐๐	๔,๒๕๔,๒๐๑.๐๐	- งบนอกกรมปศจ
๙	ประมงจังหวัดกำแพงเพชร	๑๒		๑,๑๖๖,๙๓๐.๐๐			๑,๑๖๖,๙๓๐.๐๐	
๑๐	ศูนย์วิจัยและพัฒนาการเพาะเลี้ยงสัตว์น้ำจืดกำแพงเพชร	๑๑		๒,๖๗๘,๙๗๕.๐๐			๒,๖๗๘,๙๗๕.๐๐	
๑๑	เกษตรจังหวัดกำแพงเพชร	๑๘	๔,๒๙๒,๑๐๐.๐๐	๗,๐๗๔,๖๕๕.๐๐	๓๓๘,๐๐๐.๐๐		๑๑,๗๐๔,๗๕๕.๐๐	
๑๒	ศูนย์ส่งเสริมและพัฒนาอาชีพการเกษตรจังหวัดกำแพงเพชร	๓	๗๔๔,๐๐๐.๐๐	๔๖๘,๐๒๐.๐๐			๑,๒๑๒,๐๒๐.๐๐	
๑๓	สำนักงานชลประทานที่ ๔	๓		๕๘,๐๙๙,๗๓๓.๐๐			๕๘,๐๙๙,๗๓๓.๐๐	
๑๔	โครงการก่อสร้าง สำนักงานชลประทานที่ ๔	๑		๑๕,๙๘๐,๐๐๐.๐๐			๑๕,๙๘๐,๐๐๐.๐๐	
๑๕	สำนักงานจัดรูปที่ดินและจัดระบบน้ำเพื่อเกษตรกรรมที่ ๘	๒		๒๗,๐๐๐,๐๐๐.๐๐			๒๗,๐๐๐,๐๐๐.๐๐	
๑๖	โครงการส่งน้ำและบำรุงรักษาห้วยคองแดง	๔๗		๘๐,๘๐๗,๑๐๐.๐๐			๘๐,๘๐๗,๑๐๐.๐๐	
๑๗	โครงการชลประทานกำแพงเพชร	๒๗		๗๕,๙๖๔,๕๐๐.๐๐	๒๕,๐๐๐,๐๐๐.๐๐		๑๐๐,๙๖๔,๕๐๐.๐๐	
๑๘	การยางแห่งประเทศไทยสาขากำแพงเพชร	๓		๑๑๐,๕๐๐.๐๐			๑๑๐,๕๐๐.๐๐	
๑๙	ศูนย์หม่อนไหมเฉลิมพระเกียรติฯ จังหวัดตาก	๒		๓๑,๕๐๐.๐๐			๓๑,๕๐๐.๐๐	
๒๐	สำนักงานเศรษฐกิจการเกษตรที่ ๑๒ จ.นครสวรรค์	๕		๒๒๖,๖๑๖.๘๐			๒๒๖,๖๑๖.๘๐	
๒๑	สำนักวิจัยและพัฒนาการเกษตร เขตที่ ๒ จ.พิษณุโลก	๑๔		๑,๖๕๖,๗๖๐.๐๐			๑,๖๕๖,๗๖๐.๐๐	
	รวม	๒๕๐	๖,๔๒๑,๖๐๐.๐๐	๓๕๐,๗๓๔,๖๐๒.๓๐	๒๕,๓๓๘,๐๐๐.๐๐	๑,๕๐๔,๙๗๑.๐๐	๓๗๗,๙๙๙,๑๗๓.๓๐	

5

การจัดทำฐานข้อมูลการบริหารจัดการสินค้าเกษตรที่สำคัญ

กลุ่มยุทธศาสตร์พัฒนาการเกษตร สำนักงานเกษตรและสหกรณ์จังหวัดกำแพงเพชร ได้จัดทำฐานข้อมูลของสินค้าเกษตรที่สำคัญของจังหวัดให้ถูกต้อง ครบคลุม และเป็นปัจจุบัน เพื่อใช้ในการวางแผนการบริหารจัดการสินค้าเกษตรที่สำคัญของจังหวัดกำแพงเพชร ให้การขับเคลื่อนด้านการเกษตร การบริหารจัดการสินค้าเกษตรครบวงจร และแก้ไขปัญหาด้านการเกษตรในพื้นที่ อย่างมีประสิทธิภาพ ทันท่วงที สอดคล้องกับนโยบายของรัฐมนตรีกระทรวงเกษตรและสหกรณ์ ภายใต้แนวคิด การตลาดนำการผลิต และทราบถึงห่วงโซ่การผลิตการตลาด มีข้อมูลการผลิตที่ชัดเจนเพื่อเชื่อมโยงกับตลาดผู้ซื้อได้อย่างเหมาะสม โดยมีกระทรวงเกษตรและสหกรณ์ดูแลด้านการผลิตครบวงจรและกระทรวงพาณิชย์ดูแลด้านการตลาดครบวงจร

ทั้งนี้ ตามแผนการปฏิบัติงานของสำนักงานเกษตรและสหกรณ์จังหวัดกำแพงเพชร ประจำปีงบประมาณ 2562 ได้กำหนดแผนการดำเนินงานปรับปรุง และจัดทำฐานข้อมูล เป็นประจำทุกเดือน เดือนละ 1 ครั้ง รวมจำนวน 12 ครั้ง ซึ่งได้ดำเนินการเป็นไปตามแผนที่กำหนด

6

การติดตามและประเมินผลโครงการ

ตามแผนการปฏิบัติงานของสำนักงานเกษตรและสหกรณ์จังหวัดกำแพงเพชร ประจำปีงบประมาณ 2562 ได้กำหนดแผนการดำเนินงานติดตามและประเมินผลโครงการ รวมจำนวน 6 ครั้ง ซึ่ง กลุ่มยุทธศาสตร์พัฒนาการเกษตร ได้ดำเนินการเป็นไปตามแผนที่กำหนด

กิจกรรมการติดตามและประเมินผลโครงการ

(1) การจำหน่ายสินค้าเกษตรปลอดภัย คือ “ตลาดสีเขียว Green Market” ณ โรงพยาบาลกำแพงเพชร

โรงพยาบาลกำแพงเพชร ร่วมกับสำนักงานเกษตรและสหกรณ์จังหวัดกำแพงเพชร และสำนักงานพาณิชย์จังหวัดกำแพงเพชร จัดให้มีจุดจำหน่ายสินค้าเกษตรปลอดภัย คือ “ตลาดสีเขียว Green Market” ณ บริเวณจุดจอดรถรับส่งผู้ป่วยของโรงพยาบาลกำแพงเพชร เพื่อเป็นการเพิ่มช่องทางการจำหน่ายสินค้าเกษตรปลอดภัยให้กับเกษตรกรผู้ผลิตโดยตรง และเป็นการส่งเสริมให้ผู้บริโภคได้บริโภคอาหารที่ปลอดภัย โดยจำหน่ายทุกวันจันทร์ เวลา 06.00 – 16.00 น. และหากเกษตรกรมีความต้องการที่จะมาจำหน่ายทุกวัน ทางโรงพยาบาลก็เปิดโอกาสให้มาจำหน่ายได้ทุกวัน โดยมีเกษตรกรสนใจและหมุนเวียนกันมาจำหน่าย สัปดาห์ละ 3 - 4 ร้าน โดยมีสินค้าที่หลากหลาย และได้รับการรับรองมาตรฐานต่างๆ



ภาพกิจกรรมการจำหน่ายสินค้าเกษตร “ตลาดสีเขียว Green Market”



(2) โครงการร้านอาหารวัตถุดิบปลอดภัย เลือกใช้สินค้า Q (Q restaurant) จังหวัดกำแพงเพชร ปีงบประมาณ พ.ศ.2562

(2.1) ความเป็นมา

กระทรวงเกษตรและสหกรณ์ มอบหมายให้สำนักงานมาตรฐานสินค้าเกษตรและอาหารแห่งชาติ (มกอช.) ดำเนินงานโครงการร้านอาหารวัตถุดิบปลอดภัย เลือกใช้สินค้า Q (Q restaurant) ซึ่งมีวัตถุประสงค์เพื่อส่งเสริมการบริโภคและการใช้วัตถุดิบคุณภาพ ที่มีการผลิตตามมาตรฐานการปฏิบัติทางการเกษตรที่ดี (GAP) และมาตรฐานหลักเกณฑ์วิธีการที่ดีสำหรับการผลิต (GMP) และเพิ่มช่องทางจำหน่ายให้กับสินค้าที่มีความปลอดภัย และสร้างแรงจูงใจให้ผู้ผลิตผลิตสินค้าที่มีความปลอดภัยเพิ่มมากขึ้น ซึ่ง มกอช. เริ่มดำเนินการโครงการฯ เมื่อปลายปี 2553

จังหวัดกำแพงเพชร ดำเนินการโครงการมาตั้งแต่ปี 2554 จนถึงปัจจุบัน โดยมีร้านอาหาร Q restaurant ที่อยู่ระหว่างการรับรอง 3 ปีหรือที่ยังไม่หมดอายุการรับรอง จำนวน 32 แห่ง อาทิเช่น ร้านครัววาทดา สาขา 1, ร้านมือกลางวัน, ร้านผัดไทยสองพี่น้อง, ร้านแม่ปิงริเวอร์ไซด์, ร้านครัวเห็ดโคน, ร้านวิลาสริเวอร์บาร์ แอนด์เรสเทอรอง, ร้านเทศดี เป็นต้น

(2.2) วัตถุประสงค์

1. เพื่อสร้างโอกาสให้ผู้ผลิตที่รับรองตนเองว่าผลผลิตปลอดภัยเข้าสู่ร้านอาหาร และได้รับการยอมรับจากผู้บริโภค รวมทั้งสร้างแรงจูงใจให้เกษตรกรหรือผู้ผลิตต่อการผลิตสินค้าที่มีความปลอดภัย
2. เพื่อเพิ่มช่องทางการจำหน่ายสินค้าที่มีความปลอดภัย และสร้างความตระหนักให้กับผู้บริโภคได้เลือกซื้อและบริโภคสินค้าเกษตรและอาหารที่มีความปลอดภัยและถูกสุขลักษณะ
3. เพื่อประชาสัมพันธ์ร้านอาหารที่ใช้วัตถุดิบจากสินค้า Q ที่มีความปลอดภัย ตามระบบการผลิต GAP และมาตรฐานอินทรีย์ รวมทั้งสินค้าเกษตรจากแปลงเกษตรธรรมชาติ

(2.3) การดำเนินงาน

หน่วยงานดำเนินการ:

- ส่วนกลาง ได้แก่ สำนักงานมาตรฐานสินค้าเกษตรและอาหารแห่งชาติ (มกอช.) เป็นหน่วยตรวจรับรองร้านอาหารในเขตกรุงเทพมหานคร
- ส่วนภูมิภาค ได้แก่ สำนักงานเกษตรและสหกรณ์จังหวัด ดำเนินการตรวจรับรองร้านอาหารในจังหวัด รวมทั้งแฟรนไชส์ในจังหวัด

(2.4) เป้าหมาย

1. ตรวจประเมินร้านอาหารแห่งใหม่ ไม่น้อยกว่า 10 ร้าน
2. ตรวจต่ออายุร้านอาหารแห่งเดิม ที่จะหมดอายุในปี 2562 จำนวน 13 ร้าน
3. ตรวจติดตามร้านอาหารแห่งเดิม ที่จะหมดอายุในปี 2563-64 จำนวน 19 ร้าน

(2.5) งบประมาณ

สำนักงานปลัดกระทรวงเกษตรและสหกรณ์ ได้ดำเนินการโอนจัดสรรงบประมาณรับเบิกแทนกันของสำนักงานมาตรฐานสินค้าเกษตรและอาหารแห่งชาติ (มกอช.) สำหรับเป็นค่าใช้จ่ายในการดำเนินการโครงการร้านอาหารวัตถุดิบปลอดภัย เลือกใช้สินค้า Q (Q restaurant) เป็นงบรายจ่ายอื่น จำนวนเงิน 40,400 บาท (สี่หมื่นสี่ร้อยบาทถ้วน)

(2.6) ผลการดำเนินงาน

สำนักงานเกษตรและสหกรณ์จังหวัดกำแพงเพชรได้ดำเนินโครงการดังกล่าวเสร็จสิ้นแล้ว โดยมี การเบิกจ่ายงบประมาณทั้งสิ้น 21,885 บาท (สองหมื่นหนึ่งพันแปดร้อยแปดสิบบาทถ้วน) คิดเป็นร้อยละ 55.17 ของวงเงินที่ได้รับจัดสรร และขอคืนเงินจำนวน 18,515 บาท (หนึ่งหมื่นแปดพันห้าร้อยสิบบาทถ้วน) สำนักงาน เกษตรและสหกรณ์จังหวัดกำแพงเพชร ขอรายงานผลการดำเนินงานดังนี้

1. กิจกรรมการอบรมสัมมนาเชิงปฏิบัติการการพัฒนากระบวนการดำเนินงานโครงการ ร้านอาหารวัตถุดิบปลอดภัยเลือกใช้สินค้า Q (Q restaurant) ณ โรงแรมดวงตะวัน จังหวัดเชียงใหม่ ระหว่าง วันที่ 27 กุมภาพันธ์ 2562 – 1 มีนาคม 2562 เกษตรและสหกรณ์จังหวัดกำแพงเพชร มอบหมาย นางศิริไล เตังรัตน์ ล้อม นักวิเคราะห์และแผนชำนาญการพิเศษ และนางสาวพิมพ์ตรา โห่งวประสิทธิ์ เจ้าหน้าที่บริหารงานทั่วไป เข้าร่วมอบรม

2. กิจกรรมการประชาสัมพันธ์ สำนักงานฯ ได้ดำเนินการจัดทำสื่อประชาสัมพันธ์ร้านอาหารที่ เข้าร่วมโครงการจำนวน 4 ร้าน โดยเผยแพร่ผ่านทางเว็บไซต์สำนักงานเกษตรและสหกรณ์จังหวัดกำแพงเพชร และ เผยแพร่ไปยังช่องทางต่างๆ

3. กิจกรรมการตรวจติดตาม ตรวจสอบอายุ และตรวจรับรองอาหารที่สมัครเข้าร่วม โครงการฯ ประจำปีงบประมาณ 2562 ทั้งนี้สำนักงานเกษตรและสหกรณ์จังหวัดกำแพงเพชรได้ดำเนินการจัด ประชุม คณะทำงานขับเคลื่อนการปฏิบัติงานเพื่อสนับสนุนสินค้าเกษตรและอาหารที่ได้มาตรฐานความปลอดภัย จังหวัดกำแพงเพชร ตามคำสั่งจังหวัดกำแพงเพชรที่ 1297/2562 ลงวันที่ 20 มิถุนายน 2562 เพื่อตัดสินใจการ รับรองร้านอาหารที่เข้าร่วมโครงการร้านอาหารวัตถุดิบปลอดภัยเลือกใช้สินค้า Q (Q restaurant) จำนวน 2 ครั้ง โดย ครั้งที่ 1/2562 จัดประชุมเมื่อวันที่ 13 สิงหาคม 2562 และครั้งที่ 2/2562 จัดประชุมเมื่อวันที่ 27 สิงหาคม 2562 รายละเอียดโดยสรุปดังนี้

3.1 กิจกรรมการตรวจติดตามร้านอาหารที่เข้าร่วมโครงการฯ ซึ่งใบรับรองยังไม่ หมดอายุ ในปี 2562 จำนวน 20 ร้าน ผลการตรวจติดตาม มีร้านที่ยังประกอบกิจการจำนวน 19 ร้าน และปิด กิจการจำนวน 1 ร้าน

3.2 กิจกรรมการตรวจต่ออายุร้านอาหารที่เข้าร่วมโครงการฯ ซึ่งใบรับรองร้านอาหาร ที่เข้าร่วมโครงการหมดอายุในปี 2562 จำนวน 13 ร้าน ผลการตรวจต่ออายุ มีร้านที่ยังประกอบกิจการและผ่าน การตรวจรับรอง จำนวน 8 ร้าน ร้านที่ปิดกิจการจำนวน 2 ร้าน และร้านที่ไม่ประสงค์ต่ออายุจำนวน 3 ร้าน

3.3 กิจกรรมการตรวจรับรองร้านอาหารที่สมัครเข้าร่วมโครงการฯ ประจำปี 2562 จำนวน 11 ร้าน ผลการตรวจรับรอง มีร้านที่ผ่านการตรวจรับรองและเป็นไปตามข้อกำหนดจำนวน 10 ร้าน และ ไม่ ผ่านการรับรองเนื่องจากไม่เป็นไปตามข้อกำหนดในเรื่องของระยะเวลาในการประกอบกิจการ จำนวน 1 ร้าน

4. ปัญหา/อุปสรรค และข้อเสนอแนะของการดำเนินงานในพื้นที่ ร้านอาหารในจังหวัด กำแพงเพชรมีจำนวนน้อย และบางร้านเปิดได้ไม่นานหรือดำเนินกิจการไม่ต่อเนื่อง เป็นผลให้มีร้านอาหารที่ขอ ยกเลิกการเข้าร่วมโครงการระหว่างขั้นตอนหรือกระบวนการรับรอง อีกทั้งยังมีร้านอาหารที่ขอยกเลิกการเข้าร่วม โครงการหลังได้รับการรับรองแล้ว ทั้งนี้ ได้ประสานหน่วยงานที่เกี่ยวข้องในพื้นที่ให้การประชาสัมพันธ์แล้ว

(3) โครงการบูรณาการตรวจสอบควบคุมสินค้าเกษตร ให้เป็นไปตามพระราชบัญญัติมาตรฐานสินค้าเกษตร พ.ศ. 2551 ประจำปีงบประมาณ พ.ศ. 2562 ของสำนักงานเกษตรและสหกรณ์จังหวัดกำแพงเพชร

(3.1) หลักการและเหตุผล

เพื่อการควบคุม กำกับ ดูแล และตรวจสอบสินค้าเกษตรตามพระราชบัญญัติมาตรฐานสินค้าเกษตร พ.ศ.๒๕๕๑ เพื่อให้การดำเนินงานมีประสิทธิภาพและครอบคลุมพื้นที่การผลิตสินค้าเกษตรทั่วประเทศ โดยการกำกับดูแลความปลอดภัยอาหารตั้งแต่ระดับผู้ผลิต จนถึงผู้บริโภคที่มีเครือข่ายเฝ้าระวังมาตรฐานสินค้าเกษตร ระดับจังหวัดเป็นผู้ดำเนินการและสร้างความเชื่อมั่นต่อระบบคุณภาพในห่วงโซ่อาหารได้โดยดำเนินการตามพรบ.มาตรฐานสินค้าเกษตร พ.ศ.๒๕๕๑

(3.2) วัตถุประสงค์

เพื่อการควบคุม กำกับ ดูแล และตรวจสอบสินค้าเกษตรตามพระราชบัญญัติมาตรฐานสินค้าเกษตร พ.ศ.๒๕๕๑ ให้เป็นไปตามมาตรฐาน

(3.3) เป้าหมาย

1. ตรวจสอบการแสดงเครื่องหมายมาตรฐานสินค้าเกษตร ณ ห้างสรรพสินค้าโมเดิร์นเทรดในพื้นที่จังหวัดกำแพงเพชร จำนวน 3 แห่ง
2. ตรวจสอบผู้ประกอบการผู้มีใบอนุญาตเป็นผู้ผลิต ผู้นำเข้า หรือผู้จำหน่ายสินค้าเกษตรตามมาตรฐานบังคับตามพระราชบัญญัติมาตรฐานสินค้าเกษตร พ.ศ. 2551 และที่แก้ไขเพิ่มเติม ในพื้นที่จังหวัดกำแพงเพชร จำนวน 4 แห่ง
3. เก็บตัวอย่างเพื่อวิเคราะห์ปริมาณอะฟลาทอกซินในถั่วลิสงแห้งดิบ ณ สถานที่จำหน่าย และส่งตรวจวิเคราะห์ปริมาณอะฟลาทอกซินโดยห้องปฏิบัติการที่ได้รับรอง ISO/IEC 17025 จำนวน 3 ตัวอย่าง

(3.4) งบประมาณ

สำนักงานปลัดกระทรวงเกษตรและสหกรณ์ได้ดำเนินการจัดสรรงบประมาณเบิกจ่ายแทนกันของสำนักงานมาตรฐานสินค้าเกษตรและอาหารแห่งชาติ (มกอช.) สำหรับเป็นค่าใช้จ่ายในการดำเนินโครงการบูรณาการตรวจสอบควบคุมสินค้าเกษตรให้เป็นไปตามพระราชบัญญัติมาตรฐานสินค้าเกษตร พ.ศ. 2551 จำนวน 16,600 บาทถ้วน

(3.5) ผลการดำเนินโครงการ

1. สำนักงานเกษตรและสหกรณ์จังหวัดกำแพงเพชรได้ดำเนินโครงการดังกล่าวเสร็จสิ้นแล้ว โดยมีการเบิกจ่ายงบประมาณทั้งสิ้น 11,537.25 บาท (หนึ่งหมื่นหนึ่งพันห้าร้อยสามสิบเจ็ดบาทยี่สิบห้าสตางค์) คิดเป็นร้อยละ 69.50 ของวงเงินที่ได้รับจัดสรร และคืนเงินจำนวน 5,062.25 บาท (ห้าพันหกสิบสองบาทยี่สิบห้าสตางค์) สำนักงานเกษตรและสหกรณ์จังหวัดกำแพงเพชรขอรายงานผลการดำเนินงานดังนี้
2. กิจกรรมการอบรมพนักงานเจ้าหน้าที่ตามพระราชบัญญัติมาตรฐานสินค้าเกษตร พ.ศ. 2551 และที่แก้ไขเพิ่มเติม พ.ศ.2561 โดยสำนักงานเกษตรและสหกรณ์จังหวัดกำแพงเพชรได้มอบหมายพนักงานเจ้าหน้าที่ตาม พ.ร.บ. มาตรฐานสินค้าเกษตร พ.ศ. 2551 เข้าร่วมอบรมสัมมนา

3. กิจกรรมการตรวจสอบเครื่องหมาย Q บนภาชนะบรรจุ ณ ห้างโมเดิร์นเทรด ในพื้นที่จังหวัดกำแพงเพชร โดยพนักงานเจ้าหน้าที่ตาม พ.ร.บ. มาตรฐานสินค้าเกษตร พ.ศ. 2551 และที่แก้ไขเพิ่มเติม พ.ศ. 2561 ซึ่งมีการตรวจสอบการแสดงเครื่องหมาย Q บนภาชนะบรรจุ ณ ห้างสรรพสินค้าโมเดิร์นเทรด 3 แห่งในจังหวัดกำแพงเพชร จำนวน 47 ชนิดสินค้า พบมีการแสดงเครื่องหมาย และรหัสถูกต้องจำนวน 46 ชนิดสินค้า และการแสดงรหัสไม่ถูกต้องจำนวน 1 ชนิดสินค้า ทั้งนี้ได้แจ้งผลการตรวจสอบไปยัง มกอช. และห้างสรรพสินค้าดังกล่าวแล้ว

4. กิจกรรมการตรวจติดตามผู้ประกอบการ ผู้มีใบอนุญาตเป็นผู้ผลิต ผู้นำเข้า ผู้จำหน่ายสินค้าเกษตรมาตรฐานบังคับ ตามพ.ร.บ. มาตรฐานสินค้าเกษตร พ.ศ. 2551 และที่แก้ไขเพิ่มเติม พ.ศ.2561 จำนวน 3 แห่ง พบว่ามีการผลิตสินค้าเกษตรถูกต้องตามกฎหมาย และมีการแสดงอนุญาต ใบรับรองมาตรฐานให้เห็นอย่างชัดเจน

5. กิจกรรมการสุ่มตัวอย่างสินค้าเกษตรเพื่อวิเคราะห์ปริมาณสารอะฟลาทอกซินในถั่วลิสงแห้งในบรรจุภัณฑ์ที่ปิดสนิท ณ จุดจำหน่าย และส่งตรวจวิเคราะห์ ณ ห้องปฏิบัติการที่ได้รับการรับรองมาตรฐาน ISO/IEC 17025 จำนวน 3 ตัวอย่าง พบปริมาณสารอะฟลาทอกซินอยู่ในเกณฑ์มาตรฐาน คือ ไม่เกิน 20 ppm (20 ส่วนในล้านส่วน)

ภาพกิจกรรม

โครงการบูรณาการตรวจสอบควบคุมสินค้าเกษตร ให้เป็นไปตามพระราชบัญญัติมาตรฐานสินค้าเกษตร พ.ศ. 2551 ประจำปีงบประมาณ พ.ศ. 2562



รายงานผลการดำเนินงานสนับสนุนการปฏิบัติงานตามนโยบายสำคัญ ประจำปี 2562

สำนักงานเกษตรและสหกรณ์จังหวัดกำแพงเพชร

โครงการ/แผนงาน	งบประมาณ (บาท)	ผลการเบิกจ่าย (บาท)	ผลการดำเนินงาน		หน่วยงาน สนับสนุน
			กิจกรรม	ผลผลิต	
1. การติดตามและลงพื้นที่ ของผู้บริหารกระทรวงเกษตร และสหกรณ์	151,100	49,868	การติดตามและลง พื้นที่ของผู้บริหาร กระทรวงเกษตร และสหกรณ์	<ul style="list-style-type: none"> ◆ ดร.วิวัฒน์ ศัลยกำธร รมช.กษ วันที่ 18/1/2562 ◆ นายลักษณ์ วจนานวัช รมช.กษ วันที่ 26/4/2562 ◆ นายอภัย สุทธิสังข์ หน.ผต. กระทรวงฯ วันที่ 28/3/2562 ◆ นายประภัตร โพธสุธน นายธรรมนัส พรหมเผ่า และนางสาวมนัญญา ไทยเศรษฐ์ รมช.กษ. วันที่ 19/7/2562 ◆ นายประภัตร โพธสุธน รมช.กษ วันที่ 14/9/2562 ◆ นายเข้มแข็ง ยุติธรรมดำรง ผต.กษ. เขต 18 ครั้งที่ 1 วันที่ 24/1/2562 ครั้งที่ 2 วันที่ 21/2/2562 ครั้งที่ 3 วันที่ 17/5/2562 ครั้งที่ 4 วันที่ 24/7/2562 	<ol style="list-style-type: none"> 1. หน่วยงานใน สังกัดกระทรวง เกษตรและ สหกรณ์ 2. สำนักงาน พาณิชย์จังหวัด กำแพงเพชร 3. สำนักงาน ธกส. จังหวัด กำแพงเพชร 4. สำนักงาน กองทุนฟื้นฟู เกษตรกร 5.สถาบัน เกษตรกรที่เข้า ร่วมโครงการ 6. สำนักวิจัย และพัฒนาการ เกษตร เขตที่ 2 จังหวัดพิษณุโลก 7. ศูนย์หม่อน ไหมเฉลิมพระ เกียรติ จังหวัด ตาก
2. การจัดประชุม คณะกรรมการอำนวยการ ขับเคลื่อนงานตามนโยบาย สำคัญ เพื่อติดตามงาน โครงการตามนโยบายสำคัญ จำนวน 13 นโยบาย และ โครงการเร่งด่วน ระหว่างปี จำนวน 9 โครงการ			<ol style="list-style-type: none"> 1. การติดตามโครงการ ตามนโยบายสำคัญของ เจ้าหน้าที่ในพื้นที่ จังหวัดกำแพงเพชร 2. การจัดประชุม คณะกรรมการ อำนวยการขับเคลื่อน งานตามนโยบายสำคัญ 	<p>การจัดประชุม COO ประจำปี งบประมาณ 2562 จำนวน 8 ครั้ง</p> <ul style="list-style-type: none"> - ครั้งที่ 1/2562 วันที่ 9/11/61 - ครั้งที่ 2/2562 วันที่ 9/1/62 - ครั้งที่ 3/2562 วันที่ 13/2/62 - ครั้งที่ 4/2562 วันที่ 3/4/62 - ครั้งที่ 5/2562 วันที่ 16/5/62 - ครั้งที่ 6/2562 วันที่ 12/6/62 - ครั้งที่ 7/2562 วันที่ 10/7/62 - ครั้งที่ 8/2562 วันที่ 21/8/62 	<ol style="list-style-type: none"> 1. หน่วยงานใน สังกัดกระทรวง เกษตรและสหกรณ์ 2. สำนักงาน ธกส. จังหวัดกำแพงเพชร 3. สำนักวิจัยและ พัฒนาการเกษตร เขตที่ 2 จังหวัด พิษณุโลก 4. ศูนย์หม่อนไหม เฉลิมพระเกียรติ จังหวัดตาก
3. การจัดทำแผนบูรณาการ ด้านการเกษตร จังหวัด กำแพงเพชร			1. การจัดทำแผนบูรณา การด้านการเกษตร จังหวัดกำแพงเพชร	แผนบูรณาการด้านการเกษตร จังหวัดกำแพงเพชร	1. หน่วยงานใน สังกัดกระทรวง เกษตรและสหกรณ์

กลุ่มช่วยเหลือเกษตรกรและโครงการพิเศษ

สรุปผลการปฏิบัติงานของกลุ่มช่วยเหลือเกษตรกรและโครงการพิเศษ ประจำปี 2562

โครงการ/กิจกรรม/ขั้นตอน	ปริมาณงาน	หน่วยนับ	ผลการปฏิบัติงาน ปี 2562	
			แผน	ผล
1. การดำเนินงานของศูนย์ติดตามและแก้ไขปัญหาภัยพิบัติด้านการเกษตร				
1.1 การประชุมศูนย์ติดตามและแก้ไขปัญหาภัยพิบัติด้านการเกษตรจังหวัดและรายงานผลการประชุมฯ	6	ครั้ง	6	8
1.2 รายงานการแจ้งเตือนภัยเกษตรกร/ประชาสัมพันธ์ข้อมูลภัยธรรมชาติ	36	ครั้ง	36	67
2. การดำเนินการและประสานงานโครงการพระราชดำริ	5	โครงการ	5	5

ข้อมูลอ้างอิงจาก : ผลการปฏิบัติงานของสำนักงานเกษตรและสหกรณ์จังหวัดกำแพงเพชร ประจำปีงบประมาณ 2562

1

การดำเนินงานของศูนย์ติดตามและแก้ไขปัญหาภัยพิบัติด้านการเกษตร

กลุ่มช่วยเหลือเกษตรกรและโครงการพิเศษ สำนักงานเกษตรและสหกรณ์จังหวัดกำแพงเพชร เป็นได้ดำเนินการประชุมศูนย์ติดตามและแก้ไขปัญหาภัยพิบัติด้านการเกษตรระดับจังหวัด ในปีงบประมาณ 2562 จำนวนทั้งสิ้น 8 ครั้ง จากแผนการปฏิบัติงาน จำนวน 6 ครั้ง รวมทั้งได้รายงานการแจ้งเตือนภัยเกษตรกร และประชาสัมพันธ์ข้อมูลภัยธรรมชาติ ผ่านช่องทางประชาสัมพันธ์หน้าเว็บไซต์สำนักงานเกษตรและสหกรณ์จังหวัดกำแพงเพชร และไลน์เครือข่ายเกษตรกร จำนวน 67 ครั้ง จากแผนการปฏิบัติงาน จำนวน 36 ครั้ง



รายงานผลการดำเนินงานโครงการอันเนื่องมาจากพระราชดำริ ประจำปีงบประมาณ 2562

ในปีงบประมาณ 2562 กลุ่มช่วยเหลือเกษตรกรและโครงการพิเศษ ได้ดำเนินการและประสานงานโครงการพระราชดำริ จำนวน 5 โครงการ เป็นไปตามแผนที่กำหนด ดังนี้

โครงการ/กิจกรรม	หน่วยนับ	ผลการดำเนินงาน ปี 2562	
		แผน	ผล
ตัวชี้วัด : จำนวนเกษตรกรที่ได้รับการส่งเสริมในโครงการอันเนื่องมาจากพระราชดำริ	คน	62	97
1. โครงการส่งเสริมเกษตรกรทฤษฎีใหม่ (5 ประสานฯ)	โครงการ	5	5
2. โครงการปิดทองหลังพระ (ติดตามงาน)			
3. โครงการสถานีพัฒนาเกษตรที่สูงในพระราชดำริ (บ้านป่าคา)			
4. โครงการหลวงคลองสาน (ติดตามงาน)			
5. โครงการคลินิกเกษตรเคลื่อนที่ในพระราชานุเคราะห์			
6. การรายงานผลการดำเนินงาน/ผลการเบิกจ่ายเงินโครงการพระราชดำริ	ครั้ง	12	12

ข้อมูลและภาพกิจกรรมจากการดำเนินการและประสานงานโครงการพระราชดำริ

▶ รายงานสรุปผลการดำเนินงานโครงการกิจกรรมการรวมกลุ่มและการสร้างเครือข่าย ภายใต้โครงการพัฒนาศูนย์เครือข่ายปราชญ์ชาวบ้าน ปีงบประมาณ 2562

ชื่อกลุ่มเกษตรกร ปางแบ่งป็น จังหวัด กำแพงเพชร

จัดเวทีสรุปผลการดำเนินงานของกลุ่มเกษตรกร เมื่อวันที่ 12 มิถุนายน 2562

๑. การนำเสนอผลปฏิบัติงานการรวมกลุ่มและการสร้างเครือข่าย โดยสำนักงานเกษตรและสหกรณ์จังหวัดกำแพงเพชร ร่วมกับศูนย์เครือข่ายปราชญ์ชาวบ้านจัดเวทีให้กลุ่มเกษตรกรนำเสนอผลการปฏิบัติงาน และสรุปผลการจัดเวที

นายอดิศร์ ศิริสุทธิ นักวิเคราะห์นโยบายและแผนชำนาญการ หัวหน้ากลุ่มช่วยเหลือเกษตรกรและโครงการพิเศษ พร้อมนางตฤณศร สัมทับ ประธานศูนย์เรียนรู้ชีวิตพอเพียง ร่วมจัดเวทีรับฟังผลการปฏิบัติงานของกลุ่มเกษตรกรปางแบ่งป็น ในวันที่ 12 มิถุนายน 2562 ณ บ้านเลขที่ 97/1 หมู่ที่ 2 ตำบลปางตาไว อำเภอปางศิลาทอง จังหวัดกำแพงเพชร

นายกฤษฎา สุขสกุล ได้รายงานผลการดำเนินงานหลังได้รับงบประมาณสนับสนุนจากสำนักงานเกษตรและสหกรณ์จังหวัดกำแพงเพชร กิจกรรมการรวมกลุ่มและการสร้างเครือข่าย ภายใต้โครงการพัฒนาศูนย์เครือข่าย ประชาชนชาวบ้าน ปีงบประมาณ 2562 จำนวน 30,000 บาท และได้มีการจัดเวทีประชาคมจัดทำแผน เมื่อวันที่ 30 มกราคม 2562 โดยกลุ่มมีมติ ให้มีการฝึกอบรมถ่ายทอดความรู้ให้แก่สมาชิกภายในกลุ่ม พร้อมกับสนับสนุนวัสดุ/อุปกรณ์ สำหรับกิจกรรมในกลุ่มและสำหรับการใช้เป็นวัสดุในการฝึกอบรมสำหรับสมาชิก และได้มีการจัดฝึกอบรมไป เมื่อวันที่ 15 พฤษภาคม 2562 โดยมีวิทยากรที่ให้ความรู้ คือ

1. นายเฉลิม พีรี เป็นวิทยากรถ่ายทอดความรู้เรื่อง
 - การทำเบญจคุณน้ำหมักสมุนไพรไล่แมลง
 - การทำเบญจคุณน้ำหมักฮอร์โมนผลไม้
 - การทำเบญจคุณก้อนและเบญจคุณน้ำหมักย่อยสลาย
 - การทำปุ๋ยหมักเบญจคุณและการควบแน่นต้นไม้
2. นางตฤณศร สัมทับ เป็นวิทยากรถ่ายทอดความรู้เรื่องการทำน้ำยาเอนกประสงค์

2. การใช้องค์ความรู้ที่ได้รับจากการดำเนินโครงการฯ ในการพัฒนากลุ่ม (ด้านการผลิต การตลาด เทคโนโลยี ภูมิปัญญาท้องถิ่น นวัตกรรมใหม่ ฯลฯ)

1. มีการรวมกลุ่มกันผลิตน้ำยาเอนกประสงค์ เพื่อจำหน่ายในชุมชนของตนเอง
2. ได้รับความรู้เกี่ยวกับการขยายพันธ์พืชด้วยการควบแน่น และนำไปใช้ในครัวเรือนของตนเอง

3. การเปลี่ยนแปลงที่เกิดขึ้นหลังจากที่ได้ดำเนินงานตามแผนปฏิบัติการที่ได้รับการสนับสนุน

3.1 ด้านเศรษฐกิจ (เช่น รายรับ-รายจ่าย การผลิต ต้นทุนการผลิต ราคาผลผลิต การใช้ปัจจัยการผลิต สภาพการผลิต ภาวะหนี้สิน ฯลฯ)

1. สร้างรายได้และลดรายจ่ายให้กับสมาชิกในกลุ่ม ในการทำน้ำยาเอนกประสงค์เพื่อจำหน่าย
2. ลดต้นทุนในการผลิต เลือกใช้ปุ๋ยน้ำหมักแทนสารเคมี

3.2 ด้านสังคม (เช่น ลักษณะการรวมกลุ่ม ความรู้สิ่งที่ได้เรียนรู้ด้วยตนเอง หรือไปเรียนรู้จากผู้รู้ การมีส่วนร่วมของสมาชิก ฯลฯ)

1. คนในชุมชนมีความสามัคคี
2. มีการแลกเปลี่ยนความรู้ของสมาชิกภายในกลุ่มและคนในชุมชน
3. มีการนัดหมายรวมตัวกัน และปฏิบัติกิจกรรมทำปุ๋ยร่วมกัน

3.3 ด้านสิ่งแวดล้อม ลดการใช้สารเคมีในการทำเกษตรกร

4. สรุปปัจจัยที่มีผลต่อการพัฒนาที่เป็นรูปธรรม (เช่น การบริหารจัดการทรัพยากร วัตถุประสงค์ เทคโนโลยี ผู้นำกลุ่ม สมาชิก การสร้างเครือข่าย ฯลฯ)

- ใช้วัตถุดิบที่มีอยู่ในชุมชน
- มีเครือข่ายในชุมชน จนเป็นกลุ่มสมาชิก และมีคนในชุมชนสนใจเข้าร่วมกลุ่มเพิ่มขึ้น

5. ข้อคิดเห็นของเจ้าหน้าที่สำนักงานเกษตรและสหกรณ์จังหวัด

5.1 ปัญหา และอุปสรรคในการดำเนินงานโครงการฯ

1. กลุ่มยังขาดความรู้เรื่องช่องการตลาด เพื่อจำหน่ายผลิตภัณฑ์ของกลุ่ม
2. บรรจุภัณฑ์ของกลุ่มยังไม่มีคุณภาพโดดเด่น

5.2 ข้อเสนอแนะในการดำเนินงานโครงการฯ ในปีต่อไป

- ควรส่งเสริมแนวทางการตลาด และการประชาสัมพันธ์

ภาพกิจกรรม
การจัดทำเวทีประชาคมจัดทำแผน ในวันที่ 30 มกราคม 2562



การทำเบญจคุณน้ำหมักสมุนไพรไล่แมลง โดย นายเฉลิม พีรี



การทำเบญจคุณน้ำหมักฮอร์โมนผลไม้ โดย นายเฉลิม พีรี



การทำเบญจคุณก้อนและเบญจคุณน้ำหมักย่อยสลาย โดย นายเฉลิม พีรี



การทำปุ๋ยหมักเบญจคุณและการควบแน่นต้นไม้ โดย นายเฉลิม พีรี



การทำน้ำยาเอนกประสงค์ โดย นางตฤณศร สัมทับ



การจัดเวทีสรุปผลการดำเนินงานกิจกรรม
วันที่ 12 มิถุนายน 2562



▶ โครงการคลินิกเกษตรเคลื่อนที่ในพระราชานุเคราะห์

ในปีงบประมาณ พ.ศ. 2562 กลุ่มช่วยเหลือเกษตรกรและโครงการพิเศษ ได้ดำเนินโครงการคลินิกเกษตรเคลื่อนที่ในพระราชานุเคราะห์ จังหวัดกำแพงเพชร จำนวน 4 ครั้ง ดังนี้

- ◆ **ครั้งที่ 1 ปี 2562** ศูนย์เรียนรู้การเพิ่มประสิทธิภาพการผลิตสินค้าเกษตรเครือข่าย หมู่ที่ 7 บ้านบึงสำราญ ตำบลถาวรพัฒนา อำเภอทรายทองวัฒนา จังหวัดกำแพงเพชร เขตตรวจราชการที่ 18 ภาคเหนือ
 - ▶ วัน/เดือน/ปี ที่เปิดบริการ วันที่ 29 มกราคม 2562 จำนวนวันที่เปิดบริการ จำนวน 1 วัน
 - ▶ จำนวนเกษตรกรที่มาลงทะเบียน 206 คน
- ◆ **ครั้งที่ 2 ปี 2562** ศูนย์เรียนรู้การเพิ่มประสิทธิภาพการผลิตสินค้าเกษตร หมู่ที่ 2 ตำบลหนองหลวง อำเภอลานกระบือ จังหวัดกำแพงเพชร เขตตรวจราชการที่ 18 ภาคเหนือ
 - ▶ วัน/เดือน/ปี ที่เปิดบริการ วันที่ 13 มีนาคม 2562 จำนวนวันที่เปิดบริการ จำนวน 1 วัน
 - ▶ จำนวนเกษตรกรที่มาลงทะเบียน 150 คน
- ◆ **ครั้งที่ 3 ปี 2562** โรงเรียนบ้านท่าซิ่น หมู่ที่ 3 ตำบลโพธิ์ทอง อำเภอปางศิลาทอง จังหวัดกำแพงเพชร เขตตรวจราชการที่ 18 ภาคเหนือ
 - ▶ วัน/เดือน/ปี ที่เปิดบริการ วันที่ 15 พฤษภาคม 2562 จำนวนวันที่เปิดบริการ จำนวน 1 วัน
 - ▶ จำนวนเกษตรกรที่มาลงทะเบียน 250 คน
- ◆ **ครั้งที่ 4 ปี 2562** เทศบาลตำบลระหาน หมู่ที่ 4 ตำบลระหาน อำเภอบึงสามัคคี จังหวัดกำแพงเพชร เขตตรวจราชการที่ 18 ภาคเหนือ
 - ▶ วัน/เดือน/ปี ที่เปิดบริการ วันที่ 31 กรกฎาคม 2562 จำนวนวันที่เปิดบริการ จำนวน 1 วัน
 - ▶ จำนวนเกษตรกรที่มาลงทะเบียน 364 คน

สรุปภาพรวมผลการดำเนินงานโครงการคลินิกเกษตรเคลื่อนที่ในพระราชานุเคราะห์

- ◆ **ครั้งที่ 1 ปี 2562** ศูนย์เรียนรู้การเพิ่มประสิทธิภาพการผลิตสินค้าเกษตรเครือข่าย หมู่ที่ 7 บ้านบึงสำราญ ตำบลถาวรพัฒนา อำเภอทรายทองวัฒนา จังหวัดกำแพงเพชร เขตตรวจราชการที่ 18 ภาคเหนือ
 - ▶ วัน/เดือน/ปี ที่เปิดบริการ วันที่ 29 มกราคม 2562 จำนวนวันที่เปิดบริการ จำนวน 1 วัน
 - ▶ จำนวนเกษตรกรที่มาลงทะเบียน 206 คน

1. ประเภทคลินิกที่เปิดให้บริการ กิจกรรมเสริม/จัดนิทรรศการและจำนวนเกษตรกรที่มาขอรับบริการ

รายการ	จำนวนเกษตรกรที่มาขอรับบริการ (คน)				
	รวม (ราย)	เกษตรกร ที่ขอคำแนะนำ และนำตัวอย่างมา	เกษตรกร ที่ขอคำแนะนำ แต่ไม่นำตัวอย่างมา	เกษตรกรที่ขอคำแนะนำ ขอรับเอกสาร	
				ลงทะเบียน	ไม่ลงทะเบียน
1. กิจกรรมด้านคลินิก	1,005	9	-	619	377
2. กิจกรรมเสริมสร้าง ความรู้/การฝึกอบรม	-	-	-	-	-

2. ลักษณะทั่วไปของเกษตรกรที่สัมภาษณ์ที่ใช้บริการด้านคลินิกต่างๆ

รายการ	จำนวน (ราย)	ร้อยละ
1. เพศ		
1.1 จำนวนเกษตรกรที่ถูกสัมภาษณ์ทั้งหมด		
1.2 ชาย	17	42.50
1.3 หญิง	23	57.50
รวม	40	100
2. อายุ		
2.1 ต่ำกว่า 20 ปี	0	0.00
2.2 อายุ 21 – 30 ปี	3	7.50
2.3 อายุ 31 – 40 ปี	9	22.50
2.4 อายุ 41 – 50 ปี	14	35.00
2.5 อายุ 51 – 60 ปี	9	22.50
2.6 มากกว่า 60 ปี	5	12.50
รวม	40	100
3. ระดับการศึกษา		
3.1 ไม่ได้เรียน/ไม่จบการศึกษา	8	20.00
3.2 ประถมศึกษา	25	62.50
3.3 มัธยมศึกษา	5	12.50
3.4 อาชีวศึกษา/อนุปริญญา	2	5.00
3.5 ปริญญาตรี	0	0.00
3.6 สูงกว่าปริญญาตรี	0	0.00
รวม	40	100
4. อาชีพหลัก		
4.1 อาชีพทำนา	16	40.00
4.2 อาชีพทำไร่	24	60.00
4.3 อาชีพเลี้ยงสัตว์	0	0.00
4.4 อาชีพประมง	0	0.00
4.5 ปลูกผัก	0	0.00
4.6 ปลูกไม้ผล	0	0.00
4.7 ปลูกไม้ยืนต้น	0	0.00
4.8 อาชีพรับราชการ/รัฐวิสาหกิจ	0	0.00
4.9 ค้าขาย/รับจ้าง/บริการ...รับจ้างทั่วไป...	0	0.00
4.10 อาชีพอื่นๆ (ระบุ)	0	0.00
รวม	40	100

3. ความพึงพอใจของเกษตรกรผู้เข้ารับบริการในแต่ละคลินิก

ประเด็นความพึงพอใจ	ร้อยละของผู้ตอบจำแนกตามระดับความพึงพอใจ					เหตุผล ไม่พอใจ
	ดี	ปานกลาง	น้อย	ไม่ทราบ	รวม	
1. ความสามารถ/ถูกต้อง และความสะดวกรวดเร็ว ในการใช้บริการ						
1.1 ความสะดวกรวดเร็ว ในการตรวจวิเคราะห์ตัวอย่าง ปัญหาที่นำมา	92.50	7.50	-	-	100	
1.2 การชี้แจงปัญหา/ตัวอย่าง ที่นำมาปรึกษา	87.50	12.50	-	-	100	
2. ความเอาใจใส่และการปฏิบัติ ต่อเกษตรกรในการให้บริการของ เจ้าหน้าที่						
2.1 เครื่องมือ อุปกรณ์ ที่นำมา ให้บริการ	85.00	10.00	5.00	-	100	
2.2 ความกระตือรือร้น เอาใจใส่ใน การให้บริการ	92.50	7.50	-	-	100	
2.3 การได้รับความรู้/คำแนะนำ จะสามารถนำไปใช้ประโยชน์ได้	87.50	12.50	-	-	100	
2.4 มารยาท การพูดจา ของเจ้าหน้าที่ประจำคลินิก	92.50	7.50	-	-	100	
3. ความสะดวกสบายของอาคาร สถานที่จัดงาน						
3.1 จุดที่ตั้งสถานที่จัดงาน	90.00	10.00	-	-	100	
3.2 ความสะดวกสบายในคลินิก	92.50	7.50	-	-	100	
4. ด้านการจัดงาน						
4.1 มีการจัดงานอื่นๆร่วมด้วย	67.50	15.00	17.50	-	100	

4. การจัดงานคลินิกเกษตรและผลการดำเนินงาน

4.1 การจัดสถานที่และรูปแบบการจัดงาน

4.1.1 ความเหมาะสมของการจัดคลินิกต่างๆ

สถานที่จัดงานคลินิกฯ บริเวณศูนย์ ศพก.เครือข่าย หมู่ที่ 7 บ้านบึงสำราญ ตำบลถาวรพัฒนา อำเภอรายทองวัฒนา จังหวัดกำแพงเพชร มีความเหมาะสมดี เกษตรกรเดินทางมารับบริการสะดวก มีคลินิกให้บริการ ได้แก่ คลินิกดิน, คลินิกพืช, คลินิกปศุสัตว์, คลินิกประมง, คลินิกสหกรณ์, คลินิกบัญชี, คลินิกชลประทาน, คลินิกกฎหมาย, คลินิกข้าว, คลินิกหม่อนไหม, คลินิกบริหารศัตรูพืช และมีหน่วยงานอื่นเข้าร่วมจัดกิจกรรม ดังนี้ ณาการเพื่อการเกษตรและสหกรณ์การเกษตรจังหวัดกำแพงเพชร, บริษัท โตโยต้ากำแพงเพชร จำกัด

4.1.2 บริเวณสถานที่จัดงานมีการประดับธงและตราสัญลักษณ์ของโครงการ

4.2 ความเพียงพอของเจ้าหน้าที่ และเครื่องมือ อุปกรณ์ ในแต่ละคลินิก

4.2.1 ความเพียงพอของเจ้าหน้าที่ในแต่ละคลินิกต่อการให้บริการเกษตรกร

คลินิกดิน เจ้าหน้าที่ประจำคลินิกมีเพียงพอ มีเกษตรกรให้ความสนใจมาใช้บริการจำนวนมาก มีเครื่องมือ อุปกรณ์ นิทรรศการ ดังนี้ การใช้เทคโนโลยีด้านการพัฒนาที่ดิน โดยการใช้ พต. 1, 2, 3, 6, 7, 12 หญ้าแฝก การใช้พืชปุ๋ยสดในการปรับปรุงบำรุงดิน เอกสารความรู้/ปัจจัยการผลิต และการให้บริการ พต. 1, 2, 6, 7, 12

คลินิกพืช เจ้าหน้าที่ประจำคลินิกมีเพียงพอ มีเกษตรกรให้ความสนใจมาใช้บริการจำนวนมาก มีเครื่องมือ อุปกรณ์ นิทรรศการ ดังนี้ การใช้สารชีวภัณฑ์ป้องกันกำจัดศัตรูพืช การเลือกซื้อปัจจัยการผลิตทางการเกษตรที่มีคุณภาพ GAP/เกษตรอินทรีย์ เอกสารความรู้/ปัจจัยการผลิต และการให้บริการ การเพาะขยายไส้เดือนฝอยสายพันธุ์ไทยเพื่อใช้กำจัดแมลงศัตรูพืชแบบทำใช้เอง BT ชีวภัณฑ์

คลินิกปศุสัตว์ เจ้าหน้าที่ประจำคลินิกมีเพียงพอ มีเกษตรกรให้ความสนใจมาใช้บริการจำนวนมาก มีเครื่องมือ อุปกรณ์ นิทรรศการ ดังนี้ การปลูกหญ้า (พืชอาหารสัตว์) เพื่อลดต้นทุนการผลิต การเลี้ยงไก่ไข่แบบปล่อย การเลี้ยงโค-กระบือ การเลี้ยงสัตว์ตามหลักเศรษฐกิจพอเพียง เอกสารความรู้/ปัจจัยการผลิต และการให้บริการ การเลี้ยงสัตว์ปีก การเลี้ยงสุกร การเลี้ยงโค - กระบือ การปลูกพืชอาหารสัตว์ การทำหมันสุนัข-แมว

คลินิกประมง เจ้าหน้าที่ประจำคลินิกมีเพียงพอ มีเกษตรกรให้ความสนใจมาใช้บริการจำนวนมาก มีเครื่องมือ อุปกรณ์ นิทรรศการ ปลูกปลานิลพระราชทาน การเลี้ยงสัตว์น้ำในกระชังบ่ก เอกสารความรู้/ปัจจัยการผลิต และการให้บริการ การเลี้ยงปลาตู้บ่กอยู่ การเลี้ยงปลาอย่างไรให้โต การผลิตอาหารสัตว์น้ำ

คลินิกบัญชี เจ้าหน้าที่ประจำคลินิกมีเพียงพอ มีเกษตรกรให้ความสนใจมาใช้บริการจำนวนมาก เอกสารความรู้/ปัจจัยการผลิต และการให้บริการ เอกสารบันทึกบัญชีรับ-จ่ายในครัวเรือน เอกสารบันทึกบัญชีต้นทุนประกอบอาชีพ

คลินิกสหกรณ์ เจ้าหน้าที่ประจำคลินิกมีเพียงพอ มีเกษตรกรให้ความสนใจมาใช้บริการจำนวนมาก มีเครื่องมือ อุปกรณ์ นิทรรศการ ดังนี้ การบริหารจัดการกลุ่มด้วยวิธีการสหกรณ์ อุดมการณ์ หลักการ วิธีการสหกรณ์ การขอจัดตั้งสหกรณ์

คลินิกกฎหมาย เจ้าหน้าที่ประจำคลินิกมีเพียงพอ มีเกษตรกรให้ความสนใจมาใช้บริการจำนวนมาก มีเครื่องมือ อุปกรณ์ นิทรรศการ ความเป็นมา พ.ร.บ. ปฎิรูปที่ดิน สิทธิและหน้าที่ของเกษตรกรผู้ได้รับ ส.ป.ก. 4-01 เอกสารความรู้/ปัจจัยการผลิต และการให้บริการ เอกสารสิทธิและหน้าที่

คลินิกชลประทาน เจ้าหน้าที่ประจำคลินิกมีเพียงพอ มีเกษตรกรให้ความสนใจมาใช้บริการจำนวนมาก มีเครื่องมือ อุปกรณ์ นิทรรศการ ดังนี้ การบริหารน้ำฤดูฝนปี 2561 จังหวัดกำแพงเพชร ศาสตร์พระราชาลักการทรงงาน 23 ประการ แอปพลิเคชัน wmsc รวมศาสตร์ของพระราชินี เพื่อการบริหารจัดการน้ำ น้ำหยดเพื่อชีวิต เอกสารความรู้/ปัจจัยการผลิต และการให้บริการ น้ำเพื่อชีวิต การจัดตั้งและบริหารกลุ่มผู้ใช้น้ำชลประทาน ความจำเป็นในการจัดตั้งกลุ่มผู้ใช้น้ำ

คลินิกยางพารา เจ้าหน้าที่ประจำคลินิกมีเพียงพอ มีเกษตรกรให้ความสนใจมาใช้บริการจำนวนมาก มีเครื่องมือ อุปกรณ์ นิทรรศการ ดังนี้ การผลิตยางก้อนถ้วยคุณภาพ การกรีดยางอย่างถูกวิธี เอกสารความรู้/ปัจจัยการผลิต และการให้บริการ การกรีดยางอย่างถูกวิธีเพื่อเพิ่มผลผลิต การทำแนวกันไฟ โรครากยางการหยุดกรีดยางต้นเล็ก

คลินิกข้าว เจ้าหน้าที่ประจำคลินิกมีเพียงพอ มีเกษตรกรให้ความสนใจมาใช้บริการจำนวนมาก มีเครื่องมือ อุปกรณ์ นิทรรศการ ดังนี้ เทคโนโลยีการลดต้นทุนข้าว แนวทางการจัดการโรคและแมลง ลักษณะประจำพันธุ์ข้าว การผลิตข้าวอินทรีย์ ผลิตภัณฑ์จากข้าว เอกสารความรู้/ปัจจัยการผลิต และการให้บริการ การผลิตข้าวเชิงอุตสาหกรรมครบวงจร การผลิตข้าวขาวให้มีคุณภาพดีและผลผลิตสูง ข้าวอินทรีย์ ผลิตภัณฑ์จากข้าว ลักษณะประจำพันธุ์ กข 29 ลักษณะประจำพันธุ์ กข 49 การลดต้นทุนการผลิตข้าว

คลินิกหม่อนไหม เจ้าหน้าที่ประจำคลินิกมีเพียงพอ มีเกษตรกรให้ความสนใจมาใช้บริการจำนวนมาก มีเครื่องมือ อุปกรณ์ นิทรรศการ ดังนี้ นิทรรศการการปลูกหม่อนเลี้ยงไหม นิทรรศการแปรรูปผลิตภัณฑ์จากหม่อนไหม นิทรรศการหม่อนผลสด แจกหม่อนผลสดฆ่าถุงให้เกษตรกร จำนวน 200 ตัน แจกน้ำหม่อนผลสด ชาหม่อนมะนาว 200 ขวด เอกสารความรู้/ปัจจัยการผลิต และการให้บริการ การดูแลรักษาหม่อนผลสด การปลูกหม่อน หม่อนไหมสารพัดประโยชน์ ไม้ย้อมสีและผ้าไหม

คลินิกบริหารศัตรูพืช เจ้าหน้าที่ประจำคลินิกมีเพียงพอ มีเกษตรกรให้ความสนใจมาใช้บริการจำนวนมาก มีเครื่องมือ อุปกรณ์ นิทรรศการ ดังนี้ เอกสารความรู้/ปัจจัยการผลิต และการให้บริการ การตรวจเช็คบำรุงรักษาเครื่องจักรกลการเกษตร บริการซ่อมเปลี่ยนถ่ายน้ำมันเครื่อง ให้คำปรึกษาออกแบบระบบการให้น้ำพืช เอกสารความรู้/ปัจจัยการผลิต และการให้บริการ น้ำมันหล่อลื่น ใส้กรองน้ำมันโซล่า แผ่นพับการใช้งาน/ตรวจเช็คเครื่องจักรกล แผ่นพับระบบการให้น้ำพืช

4.3 การเปิดงานคลินิกให้บริการ

4.3.1 ประธานพิธีเปิดงาน คือ นายพิสิษฐ์ แร่ทอง ปลัดจังหวัดกำแพงเพชร

4.3.2 ข้าราชการของหน่วยงานต่างๆ มาร่วมงานพิธีเปิด ประมาณ 100 คน

ภาพกิจกรรมการจัดงานคลินิกเกษตรเคลื่อนที่ ครั้งที่ 1 ปี 2562

วันอังคารที่ 29 มกราคม 2562

ณ ศูนย์ศพค.เครือข่าย หมู่ที่ 7 บ้านบึงสำราญ ตำบลถาวรพัฒนา อำเภอยางชุมน้อย จังหวัดกำแพงเพชร



◆ **ครั้งที่ 2 ปี 2562** ศูนย์เรียนรู้การเพิ่มประสิทธิภาพการผลิตสินค้าเกษตร หมู่ที่ 2 ตำบลหนองหลวง อำเภอถานกกระบือ จังหวัดกำแพงเพชร เขตตรวจราชการที่ 18 ภาคเหนือ

- ▶ วัน/เดือน/ปี ที่เปิดบริการ วันที่ 13 มีนาคม 2562 จำนวนวันที่เปิดบริการ จำนวน 1 วัน
- ▶ จำนวนเกษตรกรที่มาลงทะเบียน 150 คน

1. ประเภทคลินิกที่เปิดให้บริการ กิจกรรมเสริม/จัดนิทรรศการและจำนวนเกษตรกรที่มาขอรับบริการ

รายการ	จำนวนเกษตรกรที่มาขอรับบริการ (คน)				
	รวม (ราย)	เกษตรกร ที่ขอคำแนะนำ และนำตัวอย่างมา	เกษตรกร ที่ขอคำแนะนำ แต่ไม่นำตัวอย่างมา	เกษตรกรที่ขอคำแนะนำ ขอรับเอกสาร	
				ลงทะเบียน	ไม่ลงทะเบียน
1. กิจกรรมด้านคลินิก					
(1) คลินิกดิน	54	-	-	54	-
(2) คลินิกพืช	54	-	-	54	-
(3) คลินิกปุ๋ยสัตว์	94	9	-	85	-
(4) คลินิกประมง	97	-	-	60	37
(5) คลินิกกฎหมาย	17	-	-	12	5
(6) คลินิกบัญชี	66	-	-	56	10
(7) คลินิกสหกรณ์	51	-	-	50	1
(8) คลินิกชลประทาน		-	-		-
(9) คลินิกยางพารา		-	-		-
(10) คลินิกข้าว	61	-	-	41	20
(11) คลินิกหม่อนไหม	205	-	-	70	135
(12) คลินิกบริหาร ศัตรูพืช	58	-	-	8	50
รวม	757	9	-	490	258
2. กิจกรรมเสริมสร้าง ความรู้/การฝึกอบรม					
รวม	-	-	-	-	-

2. ลักษณะทั่วไปของเกษตรกรที่สัมภาษณ์ที่ใช้บริการด้านคลินิกต่างๆ

รายการ	จำนวน (ราย)	ร้อยละ
1. เพศ		
1.1 จำนวนเกษตรกรที่ถูกสัมภาษณ์ทั้งหมด		
1.2 ชาย	11	27.50
1.3 หญิง	29	72.50
รวม	40	100
2. อายุ		
2.1 ต่ำกว่า 20 ปี	0	0.00
2.2 อายุ 21 – 30 ปี	1	2.5
2.3 อายุ 31 – 40 ปี	6	15
2.4 อายุ 41 – 50 ปี	12	30
2.5 อายุ 51 – 60 ปี	14	35
2.6 มากกว่า 60 ปี	7	17.5
รวม	40	100
3. ระดับการศึกษา		
3.1 ไม่ได้เรียน/ไม่จบการศึกษา	2	5
3.2 ประถมศึกษา	25	62.50
3.3 มัธยมศึกษา	12	30
3.4 อาชีวศึกษา/อนุปริญญา		
3.5 ปริญญาตรี	1	2.5
3.6 สูงกว่าปริญญาตรี		
รวม	40	100
4. อาชีพหลัก		
4.1 อาชีพทำนา	29	72.50
4.2 อาชีพทำไร่	8	20
4.3 อาชีพเลี้ยงสัตว์		
4.4 อาชีพประมง	2	5
4.5 ปลูกผัก		
4.6 ปลูกไม้ผล		
4.7 ปลูกไม้ยืนต้น		
4.8 อาชีพรับราชการ/รัฐวิสาหกิจ		
4.9 ค้าขาย/รับจ้าง/บริการ...รับจ้างทั่วไป...		
4.10 อาชีพอื่นๆ (ระบุ)	1	2.5
รวม	40	100

3. ความพึงพอใจของเกษตรกรผู้เข้ารับบริการในแต่ละคลินิก

ประเด็นความพึงพอใจ	ร้อยละของผู้ตอบจำแนกตามระดับความพึงพอใจ					เหตุผล ไม่พอใจ
	ดี	ปานกลาง	น้อย	ไม่ทราบ	รวม	
1. ความสามารถ/ถูกต้อง และความสะดวกรวดเร็ว ในการใช้บริการ						
1.1 ความสะดวกรวดเร็ว ในการตรวจวิเคราะห์ตัวอย่าง ปัญหาที่นำมา	87.50	7.50	5.00	-	100	
1.2 การชี้แจงปัญหา/ตัวอย่าง ที่นำมาปรึกษา	90.00	7.50	2.50	-	100	
2. ความเอาใจใส่และการปฏิบัติ ต่อเกษตรกรในการให้บริการของ เจ้าหน้าที่						
2.1 เครื่องมือ อุปกรณ์ ที่นำมา ให้บริการ	95.00	2.50	2.50	-	100	
2.2 ความกระตือรือร้น เอาใจใส่ ในการให้บริการ	100		-	-	100	
2.3 การได้รับความรู้/คำแนะนำ จะสามารถนำไปใช้ประโยชน์ได้	97.50		-	-	100	
2.4 มารยาท การพูดจา ของเจ้าหน้าที่ประจำคลินิก	95.00	5.00	-	-	100	
3. ความสะดวกสบายของอาคาร สถานที่จัดงาน						
3.1 จุดที่ตั้งสถานที่จัดงาน	90.00	10.00	-	-	100	
3.2 ความสะดวกสบายในคลินิก	92.50	7.50	-	-	100	
4. ด้านการจัดงาน						
4.1 มีการจัดงานอื่นๆร่วมด้วย	92.50	2.50	2.50	-	100	

4. การจัดงานคลินิกเกษตรและผลการดำเนินงาน

4.1 การจัดสถานที่และรูปแบบการจัดงาน

4.1.1 ความเหมาะสมของการจัดคลินิกต่างๆ

สถานที่จัดงานคลินิกฯ บริเวณศูนย์ ศพก. หมู่ที่ 2 ตำบลหนองหลวง อำเภอลานกระบือ จังหวัดกำแพงเพชร มีความเหมาะสมดี เกษตรกรเดินทางมารับบริการสะดวก มีคลินิกให้บริการ ได้แก่ คลินิกดิน, คลินิกพืช, คลินิกปศุสัตว์, คลินิกประมง, คลินิกสหกรณ์, คลินิกบัญชี, คลินิกกฎหมาย, คลินิกข้าว, คลินิกหม่อนไหม, คลินิกบริหารศัตรูพืช และมีหน่วยงานอื่นเข้าร่วมจัดกิจกรรม ดังนี้ ประชาสัมพันธ์จังหวัดกำแพงเพชรสาธารณสุขจังหวัดกำแพงเพชร, บริษัท โตโยต้ากำแพงเพชร จำกัด

4.1.2 บริเวณสถานที่จัดงานมีการประดับธงและตราสัญลักษณ์ของโครงการ

4.2 ความเพียงพอของเจ้าหน้าที่ และเครื่องมือ อุปกรณ์ ในแต่ละคลินิก

คลินิกดิน เจ้าหน้าที่ประจำคลินิกมีเพียงพอ มีเกษตรกรให้ความสนใจมาใช้บริการจำนวนมาก มีเครื่องมือ อุปกรณ์ นิทรรศการ ทฤษฎีแก้งดินอันเนื่องมาจากพระราชดำริ วันดินโลก เกษตรทฤษฎีใหม่ พืชปุ๋ยสด น้ำหมักชีวภาพ (พด 2,7) เอกสารความรู้/ปัจจัยการผลิต และการให้บริการ น้ำหมัก พด. 2, 7 การเก็บตัวอย่างดิน ปุ๋ยหมัก (พด 1) ทรัพยากรดิน ผลิตสารบำบัดน้ำเสีย (พด 6)

คลินิกพืช เจ้าหน้าที่ประจำคลินิกมีเพียงพอ มีเกษตรกรให้ความสนใจมาใช้บริการจำนวนมาก เครื่องมือ อุปกรณ์ นิทรรศการ ข้อปฏิบัติในการใช้สารเคมีทางการเกษตร Q Shop GAP การใช้เชื้อไตรโคเดอร์มา การเพาะเลี้ยงไส้เดือนฝอยสายพันธุ์ไทย เอกสารความรู้/ปัจจัยการผลิต และการให้บริการ การเพาะขยายไส้เดือนฝอยสายพันธุ์ไทย ปุ๋ยชีวภาพ ไตรโคเดอร์มา

คลินิกปศุสัตว์ เจ้าหน้าที่ประจำคลินิกมีเพียงพอ มีเกษตรกรให้ความสนใจมาใช้บริการจำนวนมาก มีเครื่องมือ อุปกรณ์ นิทรรศการ การผลิตพืชอาหารสัตว์เพื่อลดต้นทุนในการเลี้ยงสัตว์ การเลี้ยงไก่แบบปล่อย โรคและการสุขภาพสัตว์ การเลี้ยงสัตว์ตามหลักเศรษฐกิจพอเพียง การทำวัคซีนป้องกันโรคสัตว์ปีก เอกสารความรู้/ปัจจัยการผลิต และการให้บริการ เอกสารแนะนำการเลี้ยงสัตว์ เอกสารแนะนำการผลิตพืชอาหารสัตว์ ยาปฏิชีวนะ ยาถ่ายพยาธิโค-กระบือ การทำหมันสุนัข-แมว

คลินิกประมง เจ้าหน้าที่ประจำคลินิกมีเพียงพอ มีเกษตรกรให้ความสนใจมาใช้บริการจำนวนมาก มีเครื่องมือ อุปกรณ์ นิทรรศการ ปลานิลพระราชทาน การเลี้ยงสัตว์น้ำในกระชังบก เอกสารความรู้/ปัจจัยการผลิต และการให้บริการ การเลี้ยงปลาตู้บึกอยู่ การเลี้ยงปลาอย่างไรให้โต การผลิตอาหารสัตว์น้ำ

คลินิกบัญชี เจ้าหน้าที่ประจำคลินิกมีเพียงพอ มีเกษตรกรให้ความสนใจมาใช้บริการจำนวนมาก มีเครื่องมือ อุปกรณ์ นิทรรศการ ให้ความรู้ด้านการจัดทำบัญชีครัวเรือน/แจกสมุด ให้ความรู้ด้านการจัดทำบัญชีต้นทุนอาชีพ/ แจกสมุด

คลินิกสหกรณ์ เจ้าหน้าที่ประจำคลินิกมีเพียงพอ มีเกษตรกรให้ความสนใจมาใช้บริการจำนวนมาก เอกสารความรู้/ปัจจัยการผลิต และการให้บริการ หลักการ อุดมการณ์ วิธีการสหกรณ์ การรวมกลุ่ม

คลินิกกฎหมาย เจ้าหน้าที่ประจำคลินิกมีเพียงพอ มีเกษตรกรให้ความสนใจมาใช้บริการจำนวนมาก มีเครื่องมือ อุปกรณ์ นิทรรศการ ความเป็นมา พ.ร.บ. ปฎิรูปที่ดิน กระบวนการจัดที่ดิน วิสัยทัศน์ พันธกิจ ของ ส.ป.ก.

คลินิกข้าว เจ้าหน้าที่ประจำคลินิกมีเพียงพอ มีเกษตรกรให้ความสนใจมาใช้บริการจำนวนมาก มีเครื่องมือ อุปกรณ์ นิทรรศการ การลดต้นทุนข้าว โรคและแมลงศัตรูข้าว เอกสารความรู้/ปัจจัยการผลิต และบริการ ให้บริการ ข้าวอินทรีย์ 3 ต้องทำ 3 ต้องลด ลักษณะประจำพันธุ์ กข 29 กข 49 การป้องกันเพลี้ยกระโดดสีน้ำตาล

คลินิกหม่อนไหม เจ้าหน้าที่ประจำคลินิกมีเพียงพอ มีเกษตรกรให้ความสนใจมาใช้บริการจำนวนมาก มีเครื่องมือ อุปกรณ์ นิทรรศการ นิทรรศการการปลูกหม่อนเลี้ยงไหม นิทรรศการแปรรูปผลิตภัณฑ์จากหม่อนไหม แจกหม่อนผลสดชำถุงให้เกษตรกร แจกน้ำหม่อนผลสด ซาหม่อนมะนาว เอกสารความรู้/ปัจจัยการผลิต และบริการ ให้บริการ การดูแลรักษาหม่อนผลสด การปลูกหม่อน หม่อนไหมสารพัดประโยชน์ ไม้ย้อมสีและผ้าไหม

คลินิกบริหารศัตรูพืช เจ้าหน้าที่ประจำคลินิกมีเพียงพอ มีเกษตรกรให้ความสนใจมาใช้บริการจำนวนมาก เอกสารความรู้/ปัจจัยการผลิต และบริการ ให้บริการ ระบบการให้น้ำพืช ระบบสปริงเกอร์ คลินิก เครื่องจักรกลการเกษตร แบบจำลองการให้น้ำด้วยเครื่องสูบน้ำ เอกสารความรู้/ปัจจัยการผลิต และบริการ ให้บริการ น้ำมันหล่อลื่น ใส้กรองน้ำมันโซล่า แผ่นพับการใช้งาน/ตรวจเช็คเครื่องจักรกล แผ่นพับระบบการให้น้ำพืช

4.3 การเปิดงานคลินิกให้บริการ

- ข้าราชการของหน่วยงานต่างๆ มาร่วมงานพิธีเปิด ประมาณ 100 คน

ภาพกิจกรรมการจัดงานคลินิกเกษตรเคลื่อนที่ ครั้งที่ 2 ปี 2562

วันพุธที่ 13 มีนาคม 2562

ณ ศูนย์เรียนรู้การเพิ่มประสิทธิภาพการผลิตสินค้าเกษตร

อำเภอลานกระบือ จังหวัดกำแพงเพชร





◆ ครั้งที่ 3 ปี 2562 โรงเรียนบ้านท่าซิ่น หมู่ที่ 3 ตำบลโพธิ์ทอง อำเภอบางสีลาทอง จังหวัดกำแพงเพชร เขตตรวจราชการที่ 18 ภาคเหนือ

- ▶ วัน/เดือน/ปี ที่เปิดบริการ วันที่ 15 พฤษภาคม 2562 จำนวนวันที่เปิดบริการ จำนวน 1 วัน
- ▶ จำนวนเกษตรกรที่มาลงทะเบียน 250 คน

1. ประเภทคลินิกที่เปิดให้บริการ กิจกรรมเสริม/จัดนิทรรศการและจำนวนเกษตรกรที่มาขอรับบริการ

รายการ	จำนวนเกษตรกรที่มาขอรับบริการ (คน)				
	รวม (ราย)	เกษตรกร ที่ขอคำแนะนำ และนำตัวอย่างมา	เกษตรกร ที่ขอคำแนะนำ แต่ไม่นำตัวอย่างมา	เกษตรกรที่ขอคำแนะนำ ขอรับเอกสาร	
				ลงทะเบียน	ไม่ลงทะเบียน
1. กิจกรรมด้านคลินิก					
(1) คลินิกดิน	120	-	-	100	20
(2) คลินิกพืช	32	-	-	32	-
(3) คลินิกปศุสัตว์	98	20	-	78	-
(4) คลินิกประมง	100	-	-	65	35
(5) คลินิกกฎหมาย	40	-	-	35	5
(6) คลินิกบัญชี	79	-	-	79	-
(7) คลินิกสหกรณ์	95	-	-	85	10
(8) คลินิกชลประทาน	97	-	-	60	37
(9) คลินิกยางพารา	60	-	-	46	14
(10) คลินิกข้าว	73	-	-	63	10
(11) คลินิกหม่อนไหม	-	-	-	-	-
(12) คลินิกบริหารศัตรูพืช	40	-	-	10	30
รวม	834	20	-	653	161
2. กิจกรรมเสริมสร้างความรู้/ การฝึกอบรม					
(1) เศรษฐกิจการเกษตรที่ 12 นครสวรรค์	60	-	-	50	10
รวม	60	-	-	50	10

2. ลักษณะทั่วไปของเกษตรกรที่สัมภาษณ์ที่ใช้บริการด้านคลินิกต่างๆ

รายการ	จำนวน (ราย)	ร้อยละ
1. เพศ		
1.1 จำนวนเกษตรกรที่ถูกสัมภาษณ์ทั้งหมด		
1.2 ชาย	7	35.00
1.3 หญิง	13	65.00
รวม	20	100
รายการ	จำนวน (ราย)	ร้อยละ
2. อายุ		
2.1 ต่ำกว่า 20 ปี	0	0.00
2.2 อายุ 21 – 30 ปี	1	5.00
2.3 อายุ 31 – 40 ปี	5	25.00
2.4 อายุ 41 – 50 ปี	8	40.00
2.5 อายุ 51 – 60 ปี	5	25.00
2.6 มากกว่า 60 ปี	1	5.00
รวม	20	100
3. ระดับการศึกษา		
3.1 ไม่ได้เรียน/ไม่จบการศึกษา	3	15.00
3.2 ประถมศึกษา	12	60.00
3.3 มัธยมศึกษา	3	15.00
3.4 อาชีวศึกษา/อนุปริญญา	2	10.00
3.5 ปริญญาตรี	0	0.00
3.6 สูงกว่าปริญญาตรี	0	0.00
รวม	20	100
4. อาชีพหลัก		
4.1 อาชีพทำนา	14.00	55.00
4.2 อาชีพทำไร่	6.00	45.00
4.3 อาชีพเลี้ยงสัตว์	0	
4.4 อาชีพประมง	0	
4.5 ปลูกผัก	0	
4.6 ปลูกไม้ผล	0	
4.7 ปลูกไม้ยืนต้น	0	
4.8 อาชีพรับราชการ/รัฐวิสาหกิจ	0	
4.9 ค้าขาย/รับจ้าง/บริการ...รับจ้างทั่วไป...	0	
4.10 อาชีพอื่นๆ (ระบุ)	0	2.5
รวม	20	100

3. ความพึงพอใจของเกษตรกรผู้เข้ารับบริการในแต่ละคลินิก

ประเด็นความพึงพอใจ	ร้อยละของผู้ตอบจำแนกตามระดับความพึงพอใจ					เหตุผล ไม่พอใจ
	ดี	ปานกลาง	น้อย	ไม่ทราบ	รวม	
1. ความสามารถ/ถูกต้อง และความสะดวกรวดเร็ว ในการใช้บริการ						
1.1 ความสะดวกรวดเร็ว ในการตรวจวิเคราะห์ตัวอย่าง ปัญหาที่นำมา	85.00	15.00	-	-	100	
1.2 การชี้แจงปัญหา/ตัวอย่าง ที่นำมาปรึกษา	95.00	5.00	-	-	100	
2. ความเอาใจใส่และการปฏิบัติ ต่อเกษตรกรในการให้บริการของ เจ้าหน้าที่						
2.1 เครื่องมือ อุปกรณ์ ที่ นำมาให้บริการ	85.00	10.00	5.00	-	100	
2.2 ความกระตือรือร้น เอา ใจใส่ในการให้บริการ	90.00	10.00	-	-	100	
2.3 การได้รับความรู้/ คำแนะนำ จะสามารถนำไปใช้ ประโยชน์ได้	95.00	5.00	-	-	100	
2.4 มารยาท การพูดจา ของเจ้าหน้าที่ประจำคลินิก	85.00	15.00	-	-	100	
3. ความสะดวกสบายของอาคาร สถานที่จัดงาน						
3.1 จุดที่ตั้งสถานที่จัดงาน	90.00	10.00	-	-	100	
3.2 ความสะดวกสบายใน คลินิก	80.00	10.00	-	-	100	
4. ด้านการจัดงาน						
4.1 มีการจัดงานอื่นๆร่วม ด้วย	80.00	5.00	15.00	-	100	

4. การจัดงานคลินิกเกษตรและผลการดำเนินงาน

4.1 การจัดสถานที่และรูปแบบการจัดงาน

4.1.1 ความเหมาะสมของการจัดคลินิกต่างๆ

สถานที่จัดงานคลินิกฯ บริเวณโรงเรียนบ้านท่าช้าง ตำบลโพธิ์ทอง อำเภอปางศิลาทอง จังหวัดกำแพงเพชร มีความเหมาะสมดี เกษตรกรเดินทางมารับบริการสะดวก มีคลินิกไว้บริการ ได้แก่ คลินิกดิน, คลินิกพืช, คลินิกปศุสัตว์, คลินิกประมง, คลินิกสหกรณ์, คลินิกบัญชี, คลินิกกฎหมาย, คลินิกข้าว, คลินิกยางพารา, คลินิกบริหารศัตรูพืช และคลินิกอื่นๆ ประกอบด้วย การจัดนิทรรศการส่งเสริมการเกษตร นิทรรศการแก้ไขปัญหาในพื้นที่ การจำหน่ายสินค้าคุณภาพจากกลุ่มวิสาหกิจชุมชน กลุ่มเกษตรกรและการให้บริการของหน่วยงานที่เกี่ยวข้อง

4.1.2 บริเวณสถานที่จัดงานมีการประดับธงและตราสัญลักษณ์ของโครงการ

4.2 ความเพียงพอของเจ้าหน้าที่ และเครื่องมือ อุปกรณ์ ในแต่ละคลินิก

คลินิกดิน เจ้าหน้าที่ประจำคลินิกมีเพียงพอ มีเกษตรกรให้ความสนใจมาใช้บริการจำนวนมาก มีเครื่องมือ อุปกรณ์ นิทรรศการ พืชปุ๋ยสด ผลิตภัณฑ์สารเร่ง พ.ด. การตรวจวิเคราะห์ดิน เอกสารความรู้/ปัจจัยการผลิต และการให้บริการ น้ำหมัก พด. 2, 7 การเก็บตัวอย่างดิน การปรับปรุงบำรุงดินด้านปุ๋ยพืชสด ผลิตภัณฑ์ พด1, 2, 3, 6, 7

คลินิกพืช เจ้าหน้าที่ประจำคลินิกมีเพียงพอ มีเกษตรกรให้ความสนใจมาใช้บริการจำนวนมาก เครื่องมือ อุปกรณ์ นิทรรศการ การเลือกซื้อปัจจัยการผลิตทางการเกษตร การจัดวางจำหน่ายวัตถุดิบที่จำกัด การใช้ ไกลโฟเซต พาราควอต คลอร์ไพริฟอส เอกสารความรู้/ปัจจัยการผลิต และการให้บริการ การเลือกซื้อปุ๋ยชีวภาพ, ปุ๋ยอินทรีย์, เมล็ดพันธุ์ การติดตั้ง Application DOA Agri Factor การใช้วัตถุดิบทางการเกษตรที่ปลอดภัย โครงการร้าน Q-Shop

คลินิกปศุสัตว์ เจ้าหน้าที่ประจำคลินิกมีเพียงพอ มีเกษตรกรให้ความสนใจมาใช้บริการจำนวนมาก มีเครื่องมือ อุปกรณ์ นิทรรศการ การปลูกพืชอาหารสัตว์เพื่อลดต้นทุนในการเลี้ยงสัตว์ การเลี้ยงไก่แบบปล่อย โรคที่สำคัญในสุนัข-แมว การเลี้ยงสัตว์ตามหลักเศรษฐกิจพอเพียง การเลี้ยงสัตว์ให้ปลอดภัยจากโรค เอกสารความรู้/ปัจจัยการผลิต และการให้บริการ เอกสารแนะนำการเลี้ยงสัตว์ปีก, สัตว์เล็ก เอกสารแนะนำการผลิตพืชอาหารสัตว์ ยาปฏิชีวนะสัตว์ปีก, สัตว์เล็ก, สัตว์ใหญ่ ยาถ่ายพยาธิโค-กระบือ การทำหมันสุนัข-แมว

คลินิกประมง เจ้าหน้าที่ประจำคลินิกมีเพียงพอ มีเกษตรกรให้ความสนใจมาใช้บริการจำนวนมาก มีเครื่องมือ อุปกรณ์ นิทรรศการ การเลี้ยงปลานิล เอกสารความรู้/ปัจจัยการผลิต และการให้บริการ การเลี้ยงปลากินพืช การทำอาหารธรรมชาติ

คลินิกบัญชี เจ้าหน้าที่ประจำคลินิกมีเพียงพอ มีเกษตรกรให้ความสนใจมาใช้บริการจำนวนมาก มีเครื่องมือ อุปกรณ์ นิทรรศการ โองปอเพียง สอนบัญชีต้นทุนประกอบอาชีพ สอบบัญชีรับ-จ่ายในครัวเรือน เอกสารความรู้/ปัจจัยการผลิต และการให้บริการ สมุดบัญชีรับ-จ่ายในครัวเรือน สมุดบัญชีต้นทุนประกอบอาชีพ

คลินิกสหกรณ์ เจ้าหน้าที่ประจำคลินิกมีเพียงพอ มีเกษตรกรให้ความสนใจมาใช้บริการจำนวนมาก เอกสารความรู้/ปัจจัยการผลิต และการให้บริการ หลักการ อุดมการณ์ วิธีการสหกรณ์ พลังกลุ่ม หน้าที่ของสมาชิกสหกรณ์

คลินิกกฎหมาย เจ้าหน้าที่ประจำคลินิกมีเพียงพอ มีเกษตรกรให้ความสนใจมาใช้บริการจำนวนมาก เอกสารความรู้/ปัจจัยการผลิต และการให้บริการ ข้อควรปฏิบัติ การโอนสิทธิ มรดกสิทธิ์

คลินิกข้าว เจ้าหน้าที่ประจำคลินิกมีเพียงพอ มีเกษตรกรให้ความสนใจมาใช้บริการจำนวนมาก มีเครื่องมือ อุปกรณ์ นิทรรศการ กระบวนการผลิตเมล็ดพันธุ์ดี การปฏิบัติการทางเกษตรที่ดี GAP การจัดการเก็บเกี่ยวและดูแลหลังการเก็บเกี่ยว ข้าวอินทรีย์ ข้าวปลอดภัย เอกสารความรู้/ปัจจัยการผลิต และการให้บริการ ข้าว วัชพืช การปฏิบัติทางการเกษตรที่ดีสำหรับข้าว เทคโนโลยีนิเวศวิศวกรรมในนาข้าว มิตรแท้ของชาวนา ข้าวอินทรีย์

คลินิกชลประทาน เจ้าหน้าที่ประจำคลินิกมีเพียงพอ มีเกษตรกรให้ความสนใจมาใช้บริการจำนวนมาก มีเครื่องมือ อุปกรณ์ นิทรรศการ น้ำหยดเพื่อชีวิต แผนที่ทางน้ำ 10 กิจกรรมใช้น้ำอย่างไรให้ประหยัด เศรษฐกิจพอเพียง ตามรอยพ่อหลวง เอกสารความรู้/ปัจจัยการผลิต และการให้บริการ รับขุดน้ำหยด

คลินิกบริหารศัตรูพืช เจ้าหน้าที่ประจำคลินิกมีเพียงพอ มีเกษตรกรให้ความสนใจมาใช้บริการจำนวนมาก เอกสารความรู้/ปัจจัยการผลิต และการให้บริการ การใช้และบำรุงรักษาเครื่องยนต์การเกษตร เทคโนโลยีการให้น้ำพืช เอกสารความรู้/ปัจจัยการผลิต และการให้บริการ การใช้และบำรุงรักษาเครื่องยนต์การเกษตร หัวพ่นน้ำในระบบให้น้ำพืช

คลินิกยางพารา เจ้าหน้าที่ประจำคลินิกมีเพียงพอ มีเกษตรกรให้ความสนใจมาใช้บริการจำนวนมาก มีเครื่องมือ อุปกรณ์ นิทรรศการ การกรีดยาง การวางแผนปลูกยางพารา การติดตามยาง ตลาดยางพารา เอกสารความรู้/ปัจจัยการผลิต และการให้บริการ การประกอบอาชีพเสริมในสวนยาง

เศรษฐกิจการเกษตรที่ 12 นครสวรรค์ เจ้าหน้าที่ประจำคลินิกมีเพียงพอ มีเกษตรกรให้ความสนใจมาใช้บริการจำนวนมาก มีเครื่องมือ อุปกรณ์ นิทรรศการ กระดานเศรษฐกิจกรมมีโอกาส การคำนวณต้นทุนการผลิตสินค้าเกษตร ฟาร์ม D การวางแผนการผลิตในฟาร์มเกษตรกร เอกสารความรู้/ปัจจัยการผลิต และการให้บริการ สมุดคำนวณต้นทุนการผลิต เอกสารประชาสัมพันธ์ สำนักงานเศรษฐกิจการเกษตร

4.3 การเปิดงานคลินิกให้บริการ

- 4.3.1 ประธานพิธีเปิดงาน คือ นายเชาวลิตร์ แสงอุทัย ผู้ว่าราชการจังหวัดกำแพงเพชร
- 4.3.2 ข้าราชการของหน่วยงานต่างๆ มาร่วมงานพิธีเปิด ประมาณ 100 คน

ภาพกิจกรรมการจัดงานคลินิกเกษตรเคลื่อนที่ ครั้งที่ 3 ปี 2562
วันพุธที่ 15 พฤษภาคม 2562
ณ โรงเรียนบ้านท่าซิ่น ตำบลโพธิ์ทอง อำเภอปางศิลาทอง จังหวัดกำแพงเพชร



◆ ครั้งที่ 4 ปี 2562 เทศบาลตำบลระหาน หมู่ที่ 4 ตำบลระหาน อำเภอบึงสามัคคี จังหวัดกำแพงเพชร เขตตรวจราชการที่ 18 ภาคเหนือ

- ▶ วัน/เดือน/ปี ที่เปิดบริการ วันที่ 31 กรกฎาคม 2562 จำนวนวันที่เปิดบริการ จำนวน 1 วัน
- ▶ จำนวนเกษตรกรที่มาลงทะเบียน 364 คน

1. ประเภทคลินิกที่เปิดให้บริการ กิจกรรมเสริม/จัดนิทรรศการและจำนวนเกษตรกรที่มาขอรับบริการ

รายการ	จำนวนเกษตรกรที่มาขอรับบริการ (คน)				
	รวม (ราย)	เกษตรกร ที่ขอคำแนะนำ และนำตัวอย่างมา	เกษตรกร ที่ขอคำแนะนำ แต่ไม่นำตัวอย่างมา	เกษตรกรที่ขอคำแนะนำ ขอรับเอกสาร	
				ลงทะเบียน	ไม่ลงทะเบียน
1. กิจกรรมด้านคลินิก					
(1) คลินิกดิน	62	-	-	62	-
(2) คลินิกพืช	122	-	-	110	12
(3) คลินิกปศุสัตว์	155	63	-	92	-
(4) คลินิกประมง	120	-	-	85	35
(5) คลินิกกฎหมาย	38	-	-	38	-
(6) คลินิกบัญชี	64	-	-	54	10
(7) คลินิกสหกรณ์	91	-	-	82	9
(8) คลินิกชลประทาน	86	-	-	43	43
(9) คลินิกยางพารา	80	-	-	80	-
(10) คลินิกข้าว	162	-	-	103	59
(11) คลินิกหม่อนไหม	112	-	-	80	32
(12) คลินิกบริหารศัตรูพืช	65	-	-	65	-
รวม	1,157	63	-	894	200
2. กิจกรรมเสริมสร้างความรู้/ การฝึกอบรม					
(1) เศรษฐกิจกิจการเกษตรที่ 12 นครสวรรค์	-	-	-	-	-
รวม	-	-	-	-	-

2. ลักษณะทั่วไปของเกษตรกรที่สัมภาษณ์ที่ใช้บริการด้านคลินิกต่างๆ

รายการ	จำนวน (ราย)	ร้อยละ
1. เพศ		
1.1 จำนวนเกษตรกรที่ถูกสัมภาษณ์ทั้งหมด		
1.2 ชาย	15	37.50
1.3 หญิง	25	62.50
รวม	40	100
2. อายุ		
2.1 ต่ำกว่า 20 ปี	0	0.00
2.2 อายุ 21 – 30 ปี	1	2.50
2.3 อายุ 31 – 40 ปี	11	27.50
2.4 อายุ 41 – 50 ปี	11	27.50
2.5 อายุ 51 – 60 ปี	8	20.00
2.6 มากกว่า 60 ปี	9	22.50
รวม	40	100
3. ระดับการศึกษา		
3.1 ไม่ได้เรียน/ไม่จบการศึกษา	3	7.50
3.2 ประถมศึกษา	23	57.50
3.3 มัธยมศึกษา	10	25.00
3.4 อาชีวศึกษา/อนุปริญญา	2	5.00
3.5 ปริญญาตรี	2	5.00
3.6 สูงกว่าปริญญาตรี	0	0.00
รวม	40	100
4. อาชีพหลัก		
4.1 อาชีพทำนา	27.00	67.50
4.2 อาชีพทำไร่	5.00	15.50
4.3 อาชีพเลี้ยงสัตว์	0	
4.4 อาชีพประมง	0	
4.5 ปลูกผัก	2	5.00
4.6 ปลูกไม้ผล	3	7.50
4.7 ปลูกไม้ยืนต้น	0	
4.8 อาชีพรับราชการ/รัฐวิสาหกิจ	0	
4.9 ค้าขาย/รับจ้าง/บริการ...รับจ้างทั่วไป...	3	7.5
4.10 อาชีพอื่นๆ (ระบุ)	0	2.5
รวม	40	100

3. ความพึงพอใจของเกษตรกรผู้เข้ารับบริการในแต่ละคลินิก

ประเด็นความพึงพอใจ	ร้อยละของผู้ตอบจำแนกตามระดับความพึงพอใจ					เหตุผล ไม่พอใจ
	ดี	ปานกลาง	น้อย	ไม่ทราบ	รวม	
1. ความสามารถ/ถูกต้อง และความสะดวกรวดเร็ว ในการใช้บริการ						
1.1 ความสะดวกรวดเร็ว ในการตรวจวิเคราะห์ตัวอย่าง ปัญหาที่นำมา	100.00	-	-	-	100	
1.2 การชี้แจงปัญหา/ตัวอย่าง ที่นำมาปรึกษา	92.50	7.50	-	-	100	
2. ความเอาใจใส่และการปฏิบัติ ต่อเกษตรกรในการให้บริการของ เจ้าหน้าที่						
2.1 เครื่องมือ อุปกรณ์ ที่นำมา ให้บริการ	90.00	7.50	2.50	-	100	
2.2 ความกระตือรือร้น เอาใจใส่ ในการให้บริการ	95.00	5.00	-	-	100	
2.3 การได้รับความรู้/คำแนะนำ จะสามารถนำไปใช้ประโยชน์ได้	97.50	2.50	-	-	100	
2.4 มารยาท การพูดจา ของเจ้าหน้าที่ประจำคลินิก	95.00	5.00	-	-	100	
3. ความสะดวกสบายของอาคาร สถานที่จัดงาน						
3.1 จุดที่ตั้งสถานที่จัดงาน	92.50	7.50	-	-	100	
3.2 ความสะดวกสบายในคลินิก	95.00	5.00	-	-	100	
4. ด้านการจัดงาน						
4.1 มีการจัดงานอื่นๆร่วมด้วย	90.00	5.00	5.00	-	100	

4. การจัดงานคลินิกเกษตรและผลการดำเนินงาน

4.1 การจัดสถานที่และรูปแบบการจัดงาน

4.1.1 ความเหมาะสมของการจัดคลินิกต่างๆ

สถานที่จัดงานคลินิกฯ บริเวณเทศบาลตำบลระหาน หมู่ที่ 4 ตำบลระหาน อำเภอบึงสามัคคีจังหวัดกำแพงเพชร มีความเหมาะสมดี เกษตรกรเดินทางมารับบริการสะดวก มีคลินิกไว้บริการ ได้แก่ คลินิกดิน, คลินิกพืช, คลินิกปศุสัตว์, คลินิกประมง, คลินิกสหกรณ์, คลินิกบัญชี, คลินิกกฎหมาย, คลินิกข้าว, คลินิกยางพารา, คลินิกหม่อนไหม, คลินิกบริหารศัตรูพืช และคลินิกอื่นๆ ประกอบด้วย การจัดนิทรรศการส่งเสริมการเกษตร นิทรรศการแก้ไขปัญหาในพื้นที่ การจำหน่ายสินค้าคุณภาพจากกลุ่มวิสาหกิจชุมชน กลุ่มเกษตรกรและการให้บริการของหน่วยงานที่เกี่ยวข้อง

4.1.2 บริเวณสถานที่จัดงานมีการประดับธงและตราสัญลักษณ์ของโครงการ

4.2 ความเพียงพอของเจ้าหน้าที่ในแต่ละคลินิกต่อการให้บริการเกษตรกร

คลินิกดิน เจ้าหน้าที่ประจำคลินิกมีเพียงพอ มีเกษตรกรให้ความสนใจมาใช้บริการจำนวนมาก มีเครื่องมือ อุปกรณ์ นิทรรศการ พืชปุ๋ยสด เทคโนโลยีชีวภาพกรมพัฒนาที่ดิน การตรวจวิเคราะห์ดิน บัตรดินดี Mobile Application ของกรมพัฒนาที่ดิน เอกสารความรู้/ปัจจัยการผลิต และการให้บริการ ปุ๋ยพืชสด ผลิตภัณฑ์เทคโนโลยีชีวภาพของกรมพัฒนาที่ดิน พด1, 2, 3, 7

คลินิกพืช เจ้าหน้าที่ประจำคลินิกมีเพียงพอ มีเกษตรกรให้ความสนใจมาใช้บริการจำนวนมาก มีเครื่องมือ อุปกรณ์ นิทรรศการ ปุ๋ย การเพาะขยายชีวภัณฑ์ไส้เดือนฝอย Bs Bt เอกสารความรู้/ปัจจัยการผลิต และการให้บริการ ชีวภัณฑ์, พี จี พี อาร์, ไส้เดือนฝอยสายพันธุ์ไทย ไตรโคโรเดอร์มา, Bs, Bt

คลินิกปศุสัตว์ เจ้าหน้าที่ประจำคลินิกมีเพียงพอ มีเกษตรกรให้ความสนใจมาใช้บริการจำนวนมาก มีเครื่องมือ อุปกรณ์ นิทรรศการ การเลี้ยงสัตว์ตามหลักเศรษฐกิจพอเพียง การเลี้ยงไก่ไข่แบบปล่อย โรคและการสุขภาพสัตว์ การป้องกันโรคพิษสุนัขบ้า การปลูกพืชอาหารสัตว์ เอกสารความรู้/ปัจจัยการผลิต และการให้บริการ เอกสารแนะนำการเลี้ยงสัตว์ปีก, สัตว์เล็ก เอกสารแนะนำการผลิตพืชอาหารสัตว์ ยาปฏิชีวนะสัตว์ปีก, สัตว์เล็ก, สัตว์ใหญ่ ยาถ่ายพยาธิโค-กระบือ การทำหมันสุนัข-แมว

คลินิกประมง เจ้าหน้าที่ประจำคลินิกมีเพียงพอ มีเกษตรกรให้ความสนใจมาใช้บริการจำนวนมาก มีเครื่องมือ อุปกรณ์ นิทรรศการ การเลี้ยงสัตว์น้ำในกระชังบ่บ, การเลี้ยงปลานิล เอกสารความรู้/ปัจจัยการผลิต และการให้บริการ คู่มือการส่งเสริมอาชีพ (ประมง) ปลาประจำจังหวัด

คลินิกบัญชี เจ้าหน้าที่ประจำคลินิกมีเพียงพอ มีเกษตรกรให้ความสนใจมาใช้บริการจำนวนมาก มีเครื่องมือ อุปกรณ์ นิทรรศการ แจกเอกสารแผ่นพับ แนะนำการจัดทำบัญชีรับ-จ่ายในครัวเรือน/ต้นทุนอาชีพ เอกสารความรู้/ปัจจัยการผลิต และการให้บริการ สมุดบัญชีรับ-จ่ายในครัวเรือน สมุดบัญชีต้นทุนประกอบอาชีพ

คลินิกสหกรณ์ เจ้าหน้าที่ประจำคลินิกมีเพียงพอ มีเกษตรกรให้ความสนใจมาใช้บริการจำนวนมาก มีเครื่องมือ อุปกรณ์ นิทรรศการ หลักการ อุดมการณ์ วิธีการสหกรณ์ เอกสารความรู้/ปัจจัยการผลิต และการให้บริการ พลังกลุ่ม หลักการ อุดมการณ์ วิธีการสหกรณ์ หน้าที่ของสมาชิกสหกรณ์

คลินิกกฎหมาย เจ้าหน้าที่ประจำคลินิกมีเพียงพอ มีเกษตรกรให้ความสนใจมาใช้บริการจำนวนมาก มีเครื่องมือ อุปกรณ์ นิทรรศการ ให้ความรู้กับเกษตรกรเรื่องกฎหมาย แจกน้ายาล้างจาน

คลินิกข้าว เจ้าหน้าที่ประจำคลินิกมีเพียงพอ มีเกษตรกรให้ความสนใจมาใช้บริการจำนวนมาก มีเครื่องมือ อุปกรณ์ นิทรรศการ พันธุ์ข้าวเฉลิมพระเกียรติ 5 พันธุ์ ได้แก่ ข้าวเจ้าพันธุ์ 62 ข้าวเจ้าพันธุ์นุ่ม กข 79 ข้าวเจ้าพันธุ์หอมใบเตย 62 กข 83 เม็ดฝ้าย 62 เอกสารความรู้/ปัจจัยการผลิต และการให้บริการ ข้าว GAP, ข้าวอินทรีย์, ข้าวสำหรับนาชลประทาน การปฏิบัติที่ดีทางการเกษตรสำหรับเมล็ดพันธุ์ข้าว พันธุ์ กข 49, พันธุ์ กข 29

คลินิกชลประทาน เจ้าหน้าที่ประจำคลินิกมีเพียงพอ มีเกษตรกรให้ความสนใจมาใช้บริการจำนวนมาก มีเครื่องมือ อุปกรณ์ นิทรรศการ น้ำหยดเพื่อชีวิต แผนที่ทางน้ำ กิจกรรมใช้น้ำอย่างไรให้ประหยัด เศรษฐกิจพอเพียง ตามรอยพ่อหลวง เอกสารความรู้/ปัจจัยการผลิต และการให้บริการ รับขุดน้ำหยด

คลินิกบริหารศัตรูพืช เจ้าหน้าที่ประจำคลินิกมีเพียงพอ มีเกษตรกรให้ความสนใจมาใช้บริการจำนวนมาก เอกสารความรู้/ปัจจัยการผลิต และการให้บริการ การควบคุมศัตรูพืชโดยชีววิธี ไวรัส NPV เชื้อราเมตาโรเซียม การใช้เชื้อราไตรโคเดอร์มาควบคุมโรคพืช การควบคุมศัตรูพืชโดยวิธีผสมผสานครอบคลุมพื้นที่ เอกสารความรู้/ปัจจัยการผลิต และการให้บริการ แมลงหางหนีบ เชื้อราบิวเวอเรีย เชื้อราไตรโคเดอร์มา

คลินิกยางพารา เจ้าหน้าที่ประจำคลินิกมีเพียงพอ มีเกษตรกรให้ความสนใจมาใช้บริการจำนวนมาก มีเครื่องมือ อุปกรณ์ นิทรรศการ เอกสารเผยแพร่ ถังมือเคลื่อนย้ายพารา เอกสารความรู้/ปัจจัยการผลิต และการให้บริการ การดูแลสวนยางในหน้าแล้ง การกรีดยาง การปลูกพืชแซมสวนยาง

คลินิกหม่อนไหม เจ้าหน้าที่ประจำคลินิกมีเพียงพอ มีเกษตรกรให้ความสนใจมาใช้บริการจำนวนมาก มีเครื่องมือ อุปกรณ์ นิทรรศการ นิทรรศการหม่อนผลสด นิทรรศการแปรรูปผลิตภัณฑ์จากหม่อนไหม แจกหม่อนผลสด ข้าถุง บริการน้ำหม่อนผลสด

4.3 การเปิดงานคลินิกให้บริการ

4.3.1 ประธานพิธีเปิดงาน คือ นายเชาวลิตร์ แสงอุทัย ผู้ว่าราชการจังหวัดกำแพงเพชร

4.3.2 ข้าราชการของหน่วยงานต่างๆ มาร่วมงานพิธีเปิด ประมาณ 100 คน

ภาพกิจกรรมการจัดงานคลินิกเกษตรเคลื่อนที่ ครั้งที่ 4 ปี 2562
วันพุธที่ 31 กรกฎาคม 2562
ณ เทศบาลตำบลระหาน หมู่ที่ 4 ตำบลระหาน อำเภอบึงสามัคคี จังหวัดกำแพงเพชร



โครงการเทิดพระเกียรติเนื่องในวันพระบิดาแห่งฝนหลวง ประจำปี 2562

1. หลักการและเหตุผล

มติคณะรัฐมนตรี เมื่อวันที่ 20 สิงหาคม พุทธศักราช 2545 กำหนดให้วันที่ 14 พฤศจิกายน ของทุกปี เป็นวันพระบิดาแห่งฝนหลวง เพื่อจารึกไว้ในประวัติศาสตร์ของชาติไทย ให้ประชาชนและอนุชนรุ่นหลังได้มีโอกาสแสดงความจงรักภักดี และน้อมรำลึกในพระมหากรุณาธิคุณของพระบาทสมเด็จพระบรมชนกาธิเบศร มหาภูมิพลอดุลยเดชมหาราช บรมนาถบพิตร

กระทรวงเกษตรและสหกรณ์ โดยกรมฝนหลวงและการบินเกษตร ได้มอบหมายให้สำนักงานเกษตรและสหกรณ์จังหวัด จัดพิธีวางพานพุ่มดอกไม้สดถวายแด่พระบาทสมเด็จพระบรมชนกาธิเบศร มหาภูมิพลอดุลยเดชมหาราช บรมนาถบพิตร ในวันที่ 14 พฤศจิกายน 2562 โดยประสานงานกับผู้ว่าราชการจังหวัด เป็นประธานในงานพิธีวางพานพุ่มดอกไม้สด และเชิญหัวหน้าส่วนราชการหรือผู้แทนหน่วยงานราชการในจังหวัด นิสิต นักศึกษา และประชาชนทั่วไปเข้าร่วมพิธี

2. วัตถุประสงค์โครงการ

เพื่อเป็นการแสดงความจงรักภักดีและน้อมรำลึกในพระมหากรุณาธิคุณของพระบาทสมเด็จพระบรมชนกาธิเบศร มหาภูมิพลอดุลยเดชมหาราช บรมนาถบพิตร ที่ทรงก่อให้เกิดเทคโนโลยีฝนหลวงขึ้นมาบรรเทาทุกข์ยากแก่มวลพลสกนิกร และมวลมนุษยย์โลกให้รอดพ้นจากความเดือดร้อนเสียหาย

3. กลุ่มเป้าหมาย

- 3.1 ประชาชนทั่วไป
- 3.2 นักเรียน นิสิต นักศึกษา
- 3.3 หน่วยงานต่างๆ ทั้งภาครัฐและเอกชน

4. สถานที่จัดงาน

หอประชุมรัตนอาภา มหาวิทยาลัยราชภัฏกำแพงเพชร อำเภอเมืองกำแพงเพชร จังหวัดกำแพงเพชร

5. ขอบเขตการดำเนินงาน

ระยะเวลาการจัดงาน

- งานเตรียมตกแต่งสถานที่ วันที่ 13 พฤศจิกายน 2562
- งานวางพานพุ่มดอกไม้สดถวายสักการะฯ วันที่ 14 พฤศจิกายน 2562

*** วงเงินงบประมาณ ได้รับจัดสรรงบประมาณจากกรมฝนหลวงและการบินเกษตร จำนวน 40,000 บาท (สี่หมื่นบาทถ้วน)

6. กิจกรรมโครงการ

ผู้ว่าราชการจังหวัด เป็นประธานในงานพิธีวางพานพุ่มดอกไม้สด หัวหน้าส่วนราชการหรือ ผู้แทนหน่วยงานภาครัฐ รัฐวิสาหกิจ องค์กรปกครองส่วนท้องถิ่น สถาบันการศึกษาในจังหวัด และประชาชนทั่วไปเข้าร่วมพิธีวางพานพุ่มดอกไม้สด

7. ระยะเวลาดำเนินการ

7.1 วันที่ 13 พฤศจิกายน 2562 จัดเตรียมงานฯ

7.2 วันที่ 14 พฤศจิกายน 2562 ตั้งแต่เวลา 07.00 น. เป็นต้นไป ณ หอประชุมรัตนอาภา มหาวิทยาลัยราชภัฏกำแพงเพชร อำเภอเมืองกำแพงเพชร จังหวัดกำแพงเพชร

8. ผลผลิต

จัดพิธี และนิทรรศการวางพานพุ่มดอกไม้สดเพื่อแสดงความจงรักภักดีและน้อมรำลึกในพระบาทสมเด็จพระบรมชนกาธิเบศร มหาภูมิพลอดุลยเดชมหาราช บรมนาถบพิตร

9. ผลลัพธ์

หน่วยงานภาครัฐ รัฐวิสาหกิจ องค์กรปกครองส่วนท้องถิ่น สถาบันการศึกษา ประชาชน และพสกนิกรทุกหมู่เหล่าได้มีโอกาสรำลึกและมีจิตสำนึกถึงพระมหากรุณาธิคุณ และศาสตร์พระราชาของพระบาทสมเด็จพระบรมชนกาธิเบศร มหาภูมิพลอดุลยเดชมหาราช บรมนาถบพิตร

10. ผู้รับผิดชอบโครงการ

10.1 หน่วยงานหลัก : สำนักงานเกษตรและสหกรณ์จังหวัดกำแพงเพชร

10.2 หน่วยงาน/องค์กรฯ สนับสนุน

10.2.1 หน่วยงานในสังกัดกระทรวงเกษตรและสหกรณ์ในจังหวัดกำแพงเพชร

10.2.2 ตำรวจภูธรจังหวัดกำแพงเพชร

10.2.3 โรงพยาบาลกำแพงเพชร

10.2.4 สำนักงานวัฒนธรรมจังหวัดกำแพงเพชร

10.2.5 ประชาสัมพันธ์จังหวัดกำแพงเพชร

10.2.6 มหาวิทยาลัยราชภัฏกำแพงเพชร

10.2.7 ศึกษาธิการจังหวัดกำแพงเพชร

10.2.8 สถาบันการศึกษา

10.2.9 สถานีวิทยุ/สื่อสารมวลชน

11. รายงานผลการจัดกิจกรรมเฉลิมพระเกียรติเนื่องในวันพระบิดาแห่งฝนหลวง ประจำปี 2562

จังหวัดกำแพงเพชร โดยสำนักงานเกษตรและสหกรณ์จังหวัดกำแพงเพชร ได้ดำเนินการจัดกิจกรรมเฉลิมพระเกียรติเนื่องในวันพระบิดาแห่งฝนหลวง ในวันที่ 14 พฤศจิกายน 2562 ณ หอประชุมรัตนอาภา มหาวิทยาลัยราชภัฏกำแพงเพชร อำเภอเมืองกำแพงเพชร จังหวัดกำแพงเพชร ดังนี้

๑. มีการประชาสัมพันธ์การจัดงาน เช่น ทางสถานีวิทยุต่างๆ ทางเฟสบุ๊ก
๒. มีหน่วยงานร่วมวางพานพุ่ม จำนวน 43 หน่วยงาน
๓. มีผู้เข้าร่วมงาน ประมาณ 250 คน โดยมีรองผู้ว่าราชการจังหวัดกำแพงเพชร (นายเทวัญ หุตะเสวี)

เป็นประธานในพิธี

ภาพกิจกรรมการจัดกิจกรรมเฉลิมพระเกียรติเนื่องในวันพระบิดาแห่งฝนหลวง ประจำปี 2562

ในวันที่ 14 พฤศจิกายน 2562

ณ หอประชุมรัตนอาภา มหาวิทยาลัยราชภัฏกำแพงเพชร อำเภอเมืองกำแพงเพชร จังหวัดกำแพงเพชร



ภาพกิจกรรมการจัดกิจกรรมเฉลิมพระเกียรติเนื่องในวันพระบิดาแห่งฝนหลวง ประจำปี 2562

ในวันที่ 14 พฤศจิกายน 2562

ณ หอประชุมรัตนอาภา มหาวิทยาลัยราชภัฏกำแพงเพชร อำเภอเมืองกำแพงเพชร จังหวัดกำแพงเพชร



กลุ่มสารสนเทศการเกษตร

1. ศูนย์ข้อมูลด้านการเกษตรและสหกรณ์ของจังหวัด

หลักการและเหตุผล

สำนักงานเกษตรและสหกรณ์จังหวัด เป็นหน่วยงานราชการบริหารส่วนภูมิภาคสังกัดสำนักงานปลัดกระทรวงเกษตรและสหกรณ์มีหน้าที่หลักในการจัดทำยุทธศาสตร์การเกษตรและวางแผนพัฒนา การเกษตรของจังหวัด รวมทั้งติดตามประเมินผลสัมฤทธิ์ ของการปฏิบัติการตามแผนงานและโครงการพัฒนาด้านการเกษตรและสหกรณ์ของจังหวัด ซึ่งจะต้องอาศัยข้อมูลที่ถูกต้องน่าเชื่อถือ

กระทรวงเกษตรและสหกรณ์ได้จ้างบริษัทที่ปรึกษาเข้ามาดำเนินการศึกษาและจัดทำโปรแกรมฐานข้อมูลด้านการเกษตรและสหกรณ์ของจังหวัด รายละเอียดการดำเนินงาน โดยสำนักงานเกษตรและสหกรณ์จังหวัดทำหน้าที่บริหารจัดการฐานข้อมูลและประสานความร่วมมือหน่วยงานในสังกัดกระทรวงเกษตรและสหกรณ์ของจังหวัด

วัตถุประสงค์

เป็นแหล่งข้อมูลข่าวสารด้านการเกษตรและสหกรณ์ให้แก่เกษตรกรและผู้สนใจทั่วไปทราบ และเป็นศูนย์กลางในการประสานงานด้านการเกษตรและสหกรณ์ของหน่วยงานในสังกัดกระทรวงเกษตรและสหกรณ์ ทำหน้าที่เป็นผู้นำเข้าและปรับปรุงข้อมูลให้ทันสมัยและน่าเชื่อถือโดยดำเนินการภายใต้ “โครงการพัฒนาระบบฐานข้อมูลด้านการเกษตรและสหกรณ์ของจังหวัด”

ฐานข้อมูลด้านการเกษตรและสหกรณ์ของจังหวัด ประกอบด้วย 2 ส่วน คือ

1. ระบบฐานข้อมูล ประกอบด้วยข้อมูล 6 ระบบ คือ

1.1 ระบบบริการประชาชน

ประกอบด้วย ข่าวน่ารู้ เตือนภัยการเกษตร เทคโนโลยีและภูมิปัญญาชาวบ้าน ประกาศจัดซื้อจัดจ้าง ปฏิทินกิจกรรมในจังหวัด เป็นต้น ซึ่งได้ดำเนินการปรับปรุงข้อมูลเป็นประจำทุกวัน/สัปดาห์

1.2 ระบบสารสนเทศภูมิศาสตร์ (GIS)

เป็นข้อมูลทางภูมิศาสตร์ภายใต้หัวข้อการใช้ประโยชน์ที่ดินเพื่อการเกษตร เช่น ข้อมูลดิน น้ำ และพื้นที่ทำการเกษตร เป็นต้น

1.3 ระบบคลังข้อมูล

มีข้อมูลการแบ่งเขตการปกครอง พื้นที่ตำบล ข้อมูลประชากร เป็นต้น ซึ่งดำเนินการปรับปรุงข้อมูล เพื่อเป็นข้อมูลในการวิเคราะห์ด้านการเกษตรและสหกรณ์ของจังหวัด

1.4 ระบบข้อมูลบุคลากร

ดำเนินการปรับปรุงข้อมูลข้าราชการ ลูกจ้างประจำ และพนักงานราชการ ที่บรรจุใหม่ โอน ย้าย ของบุคลากรในสังกัดกระทรวงเกษตรและสหกรณ์ และปรับปรุงข้อมูลประวัติการฝึกอบรมของบุคลากรให้ถูกต้องและเป็นปัจจุบัน

1.5 ระบบแผนงาน/โครงการ

ดำเนินการนำเข้าข้อมูล แผนงาน ผลผลิต บัญชีงาน/โครงการ พร้อมทั้งนำเข้าข้อมูลการรายงานความก้าวหน้าการดำเนินงานภายใต้แผนงาน/โครงการ งบประมาณ ระยะเวลาการดำเนินการ และร้อยละความก้าวหน้าการดำเนินงาน โดยเจ้าหน้าที่กลุ่มยุทธศาสตร์พัฒนาการเกษตร

1.6 ระบบติดตามการใช้จ่ายงบประมาณ

ดำเนินการปรับปรุงรายงานการเบิกจ่ายงบประมาณรายสัปดาห์ นำเข้าข้อมูลทุกวันพุธของสัปดาห์ โดยเจ้าหน้าที่การเงินและบัญชี

2. ระบบข้อมูล (ฐานข้อมูล) ด้านการเกษตรของจังหวัด เป็นรายสินค้า ซึ่งสำนักงานเกษตรและสหกรณ์จังหวัดเป็นผู้ศึกษา วิเคราะห์ และจัดทำขึ้น โดยอย่างน้อย มีการจัดทำระบบข้อมูลฯ รายสินค้า จำนวน 1 สินค้า ในแต่ละปี เพื่อให้ประโยชน์ในการจัดทำแผนพัฒนาการเกษตรและสหกรณ์รายสินค้าของจังหวัด

ผลการดำเนินงานศูนย์ข้อมูลด้านการเกษตรและสหกรณ์ของจังหวัด

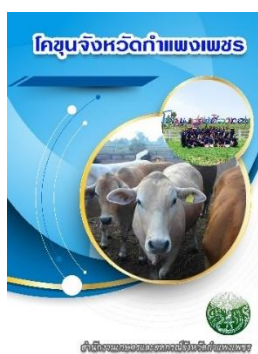
มีผลการดำเนินงานดังนี้

โครงการ/กิจกรรม/ขั้นตอน	ปริมาณงาน	หน่วยนับ	ผลการปฏิบัติงาน ปี 2562	
			แผน	ผล
1. ศูนย์ข้อมูลด้านการเกษตรและสหกรณ์ของจังหวัด				
1.1 การจัดทำแผนพัฒนาศูนย์บริการข้อมูลฯ	1	ครั้ง	1	1
1.2 การรายงานผลการพัฒนาศูนย์บริการข้อมูลฯ	12	ครั้ง	12	12
1.3 การจัดทำข้อมูลเพื่อการวางแผนพัฒนาการเกษตรและสหกรณ์รายสินค้าของจังหวัด	1	ครั้ง	1	1
1.4 จัดทำรายงานประจำปี	1	ครั้ง	1	1

ข้อมูลอ้างอิงจาก : ผลการปฏิบัติงานของสำนักงานเกษตรและสหกรณ์จังหวัดกำแพงเพชร ประจำปีงบประมาณ 2562

► การจัดทำข้อมูลเพื่อการวางแผนพัฒนาการเกษตรและสหกรณ์รายสินค้าของจังหวัด

สำนักงานเกษตรและสหกรณ์จังหวัดกำแพงเพชร ได้ดำเนินการศึกษาวิเคราะห์ข้อมูลนโยบายระดับชาติ ระดับกระทรวง ระดับจังหวัดที่เกี่ยวข้องกับสินค้าเกษตร และยุทธศาสตร์สินค้าเกษตร รวมถึงวิเคราะห์จัดทำข้อมูลเฉพาะที่เกี่ยวข้องกับตัวสินค้าเกษตรของจังหวัด โดยได้พิจารณาคัดเลือกสินค้าที่สำคัญของจังหวัดจากปริมาณการผลิต ปริมาณผลผลิต โดยในปี 2562 ได้คัดเลือกและจัดทำข้อมูลเพื่อการวางแผนพัฒนาการเกษตรและสหกรณ์รายสินค้าของจังหวัด จำนวน 1 ชนิดสินค้า คือ โคขุนจังหวัดกำแพงเพชร



จัดทำ : กลุ่มสารสนเทศฯ สำนักงานเกษตรและสหกรณ์จังหวัดกำแพงเพชร

2. โครงการประชาสัมพันธ์ด้านการเกษตรและสหกรณ์ระดับจังหวัด

หลักการและเหตุผล

กระทรวงเกษตรและสหกรณ์ โดยคณะกรรมการประชาสัมพันธ์การเกษตรและสหกรณ์ได้จัดทำโครงการประชาสัมพันธ์การเกษตรและสหกรณ์ระดับจังหวัดขึ้น เพื่อเชื่อมโยงและบูรณาการดำเนินงานด้านประชาสัมพันธ์ระหว่างหน่วยงานในส่วนกลางและส่วนภูมิภาคเข้าด้วยกัน โดยมีคณะทำงานประชาสัมพันธ์การเกษตรและสหกรณ์ระดับจังหวัดทั้ง 76 จังหวัด ทั่วประเทศ ทำหน้าที่เป็นศูนย์กลางการกระจายข้อมูลข่าวสารการเกษตร เผยแพร่ประชาสัมพันธ์การดำเนินงานและการให้บริการของกระทรวงเกษตรและสหกรณ์ไปสู่กลุ่มเป้าหมายภายในจังหวัด ตลอดจนติดตามและประเมินผลการประชาสัมพันธ์ เพื่อรายงานผลการดำเนินงานประชาสัมพันธ์กลับมายังคณะกรรมการประชาสัมพันธ์การเกษตรและสหกรณ์อย่างต่อเนื่อง

วัตถุประสงค์

เพื่อให้เกิดการเชื่อมโยงกับภารกิจดังกล่าวใช้เป็นแนวทางการดำเนินโครงการประชาสัมพันธ์การเกษตรและสหกรณ์ระดับจังหวัดได้อย่างมีประสิทธิภาพ และเป็นไปในทิศทางเดียวกัน

วิธีดำเนินการ

การวางแผนการผลิตข่าวประชาสัมพันธ์ด้านการเกษตรและสหกรณ์ระดับจังหวัด ตามคู่มือการดำเนินงานด้านการประชาสัมพันธ์ ตามแนวทางนโยบายการดำเนินงานของกองเกษตรสารสนเทศ สำนักงานปลัดกระทรวงเกษตรและสหกรณ์ จำนวน 4 ด้าน ดังนี้

1. ข่าวประชาสัมพันธ์ด้านนโยบายกระทรวงเกษตรและสหกรณ์
2. ข่าวประชาสัมพันธ์ด้านเชิงรุกเกี่ยวกับสถานการณ์ปัจจุบันด้านการเกษตรต่าง ๆ
3. ข่าวประชาสัมพันธ์ด้านการเตือนภัยการเกษตร (ในกรณีชี้แจงข่าวภัยพิบัติ หรือ กิจกรรมที่จัดขึ้น)
4. ข่าวประชาสัมพันธ์ด้านการประกอบพระราชพิธี วันสำคัญต่าง ๆ ทางราชการ หรือ กิจกรรมที่จัดขึ้น

ระยะเวลาดำเนินการ

1 ปี (ตั้งแต่ 1 ตุลาคม 2561 - 30 กันยายน 2562)

การเผยแพร่ข่าวประชาสัมพันธ์ การนำข่าวประชาสัมพันธ์ที่ผลิตขึ้น เผยแพร่สู่สาธารณชนผ่านช่องทางการสื่อสารต่าง ๆ อาทิ เว็บไซต์ของกระทรวงเกษตรและสหกรณ์ (www.moac.go.th) เว็บไซต์สำนักงานเกษตรและสหกรณ์จังหวัดกำแพงเพชร (<https://www.opsmoac.go.th/kamphaengphet-home>) เว็บไซต์หน่วยงานในสังกัด ศูนย์ข้อมูลการเกษตรและสหกรณ์จังหวัด และผ่านสื่อมวลชนทางช่องทางการสื่อสารต่าง ๆ อาทิ

- หมวดยุทธศาสตร์ได้แก่ หนังสือพิมพ์รายวัน/รายสัปดาห์ หนังสือพิมพ์ท้องถิ่น วารสาร แผ่นปลิว แผ่นพับ โปสเตอร์ จดหมายข่าว ข่าวแจก เอกสารเผยแพร่ความรู้
- หมวดยุทธศาสตร์ได้แก่ วิทยุกระจายเสียง วิทยุชุมชน
- หมวดยุทธศาสตร์ได้แก่ โทรทัศน์ เคเบิลทีวี
- หมวดยุทธศาสตร์ได้แก่ การตรวจเยี่ยม/พบปะพูดคุย การอภิปราย การสอน วิทยากร

-หมวดสื่อโสตทัศน์ ได้แก่ ป้ายประชาสัมพันธ์ บอร์ดประชาสัมพันธ์ แบบจำลอง เทปวีดีทัศน์ ซีดีรอม

- หมวดกิจกรรม ได้แก่ จัดประชุม/สัมมนา ฝึกอบรม การแถลงข่าว สาธิต จัดประกวด จัดนิทรรศการให้บริหารออกหน่วยเคลื่อนที่

- หมวดสื่อสมัยใหม่ ได้แก่ Website Facebook E-mail SMS

ผลการดำเนินงาน

1. รายงานข่าวประชาสัมพันธ์ของสำนักงานเกษตรและสหกรณ์จังหวัดกำแพงเพชรและหน่วยงานในสังกัดกระทรวงเกษตรและสหกรณ์จังหวัดกำแพงเพชร ผ่านทางสื่อ (Social Media) ได้แก่ Website, Facebook, Line, VTR เป็นประจำทุกวัน โดยในปีงบประมาณ พ.ศ.2562 มีจำนวนรวมทั้งสิ้น 84 ข่าว จำนวนการเผยแพร่ 648 ครั้ง จำนวน 6 ช่องทาง สถิติการใช้เข้าชมเว็บไซต์ ปี 2562 จำนวน 7,267 ครั้ง

1. Website(ข่าว,กิจกรรม) จำนวน 240 ครั้ง
2. Face book 192 ครั้ง
3. E-mail 12 ครั้ง
4. Line จำนวน 192 ครั้ง
5. วิทยุชุมชน,เคเบิลTV, อื่นๆ 12 ครั้ง
6. จดหมายข่าว ชากังราว ข่าวเกษตร 12 ครั้ง

ภาพกิจกรรมรายการสด Facebook Live “ชากังราว ข่าวเกษตรกำแพงเพชรบ้านเรา” ประชาสัมพันธ์ผ่านทาง Facebook สำนักงานเกษตรและสหกรณ์จังหวัดกำแพงเพชร



ตัวอย่าง VTR ประชาสัมพันธ์ที่ผลิตโดย กลุ่มสารสนเทศการเกษตร
สำนักงานเกษตรและสหกรณ์จังหวัดกำแพงเพชร ประจำปี 2562



ตัวอย่าง VTR ประชาสัมพันธ์ที่ผลิตโดย กลุ่มสารสนเทศการเกษตร
สำนักงานเกษตรและสหกรณ์จังหวัดกำแพงเพชร ประจำปี 2562



2. การจัดทำจดหมายข่าว “ข่าวกับเรา ชาวเกษตร” 12 ครั้ง/ปี จัดทำประจำทุกเดือนๆ ละ 1 ครั้งๆ ในรูปแบบ VTR เพื่อประชาสัมพันธ์ข่าวสารด้านการเกษตรและสหกรณ์ของหน่วยงานกระทรวงเกษตรและสหกรณ์ โดยมีกลุ่มเป้าหมาย ดังนี้

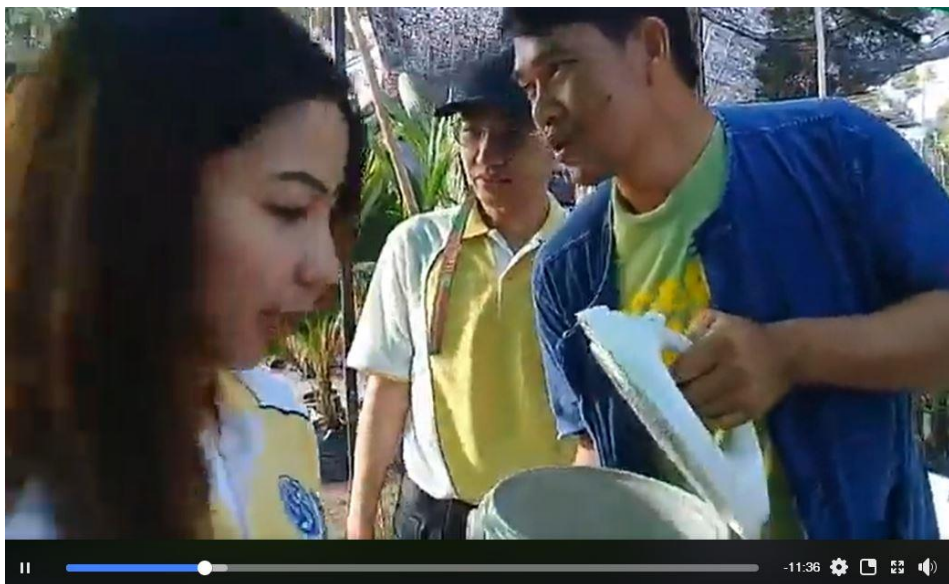
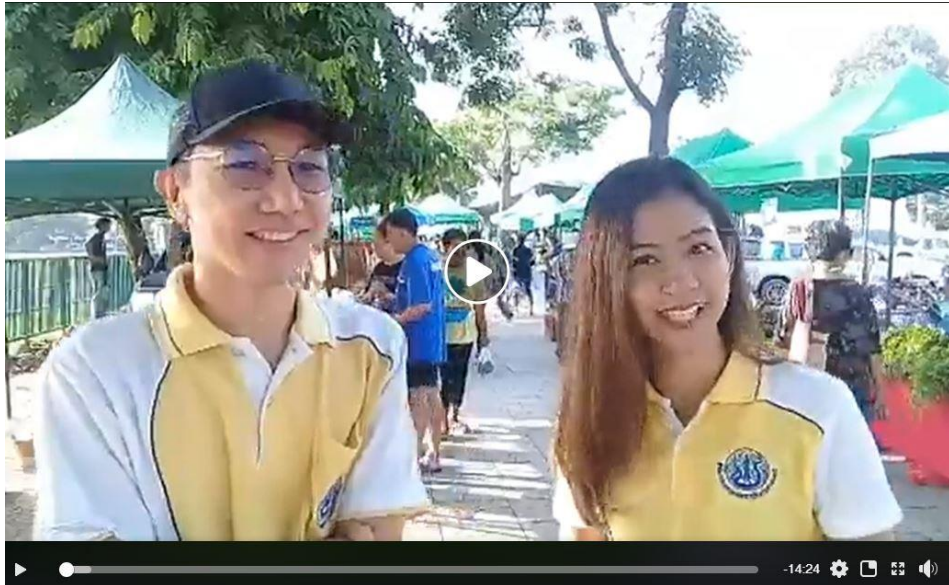
1. หัวหน้าส่วนราชการในการประชุมกรรมการจังหวัด จำนวนรวมทั้งสิ้น 12 ครั้ง/ปี
2. เผยแพร่ทางระบบจดหมายอิเล็กทรอนิกส์ไปยังสำนักงานเกษตรและสหกรณ์ทุกจังหวัด
3. เผยแพร่ผ่านทางเว็บไซต์สำนักงานเกษตรและสหกรณ์จังหวัดกำแพงเพชร

<https://www.opsmoac.go.th/kamphaengphet-home>

3. การจัดทำรายการ Live สด “ตลาด Green Market” ทุกวันจันทร์ จำนวน 24 ครั้ง



3. การจัดทำรายการ Live สด “ตลาดเกษตรกร” ทุกวันศุกร์ จำนวน 24 ครั้ง



3. จัดทำสื่อประชาสัมพันธ์ Infographic และ จัดทำข้อมูลสนับสนุนโครงการประชาสัมพันธ์ด้านการเกษตรและสหกรณ์ระดับจังหวัด จำนวน 107 เรื่อง

หน้าหลัก เกี่ยวกับ กข.จว. ยุทธศาสตร์/แผนงาน ข่าวสาร การบริการประชาชน **องค์ความรู้ด้านการเกษตร** เอกสารฐานข้อมูล ติดต่อเรา

Infographic "ข้อมูลจำนวนครัวเรือนเกษตรกรของเกษตรกร" 27 ก.ค. 2562 89

Infographic "กลยุทธ์เมืองกำแพงเพชร สินค้าสิ่งบ่งชี้ทางภูมิศาสตร์ (GI) ของจังหวัดกำแพงเพชร" 25 ส.ค. 2562 97

Infographic "สุดยอดอาหารหน้าฝน" 25 ส.ค. 2562 70

Infographic "เตรียมตัวรับมือและป้องกันตัวขณะเกิดพายุฝน" 25 ส.ค. 2562 49

จังหวัดกำแพงเพชรแจ้งเตือนประชาชนติดตามการเปลี่ยนแปลงสภาพอากาศเฝ้าระวังอันตรายจากฝนตก ระหว่างวันที่ 24 ถึง 26 สิงหาคม 2562 นี้ 25 ส.ค. 2562 60

ข้อมูลผลิตภัณฑ์รวมภาคเหนือ และผลิตภัณฑ์รวมจังหวัดกำแพงเพชร 25 ส.ค. 2562 60

รายงานงานเกษตรผู้บริการคองจังหวัดกำแพงเพชร 31 ก.ค. 2562 53

ฐานข้อมูลบัญชีรายชื่อศัตรูพืช (Pest List) ของประเทศไทย 26 ก.ค. 2562 74

ราคาสินค้าเกษตรรายสัปดาห์ จังหวัดกำแพงเพชร ประจำวันที่ 22 - 28 กรกฎาคม 2562

สถานการณ์น้ำล่าสุด จังหวัดกำแพงเพชร

โครงการช่วยเหลือเกษตรกรผู้ปลูกมันสำปะหลังที่ประสบปัญหาโรคไวรัสใบด่างมัน

Infographic "ผลหม่อน (Mulberry)"

ราคาสินค้ากำแพงเพชร หน้าหลัก เกี่ยวกับ กข.จว. ยุทธศาสตร์/แผนงาน ข่าวสาร การบริการประชาชน **องค์ความรู้ด้านการเกษตร** เอกสารฐานข้อมูล ติดต่อเรา

Infographic "ควบคุม...การไถพรวน 3 ชนิด" 28 พ.ค. 2562 152

สรุปข้อมูลโครงการส่งเสริมการเกษตรระบบแปลงใหญ่ จังหวัดกำแพงเพชร ปี 2562 23 พ.ค. 2562 44

อ้อยอินทรีย์คืนน้ำ "ได้กิน ขายเป็น" สร้างรายได้เกษตรกร จังหวัดกำแพงเพชร 23 พ.ค. 2562 37

นายเข้มแข็ง ยุติธรรมดำรง ผู้ตรวจราชการกระทรวงเกษตรและสหกรณ์ เขต 18 ลงพื้นที่จังหวัดกำแพงเพชร 17 พ.ค. 2562 38

ข้อกำหนดเพื่อให้ได้การรับรองหลังผลิต GAP 17 พ.ค. 2562 82

Infographic กลุ่มผู้ใช้น้ำจังหวัดกำแพงเพชรร่วมพลังจิตอาสา "เราทำดีด้วยหัวใจ" 16 พ.ค. 2562 28

Infographic "ประชาสัมพันธ์การจดทะเบียนข้าวไร่อ้อยและหัวน้ำกลุ่มข้าวไร่อ้อยประจำปี 2562" 2 พ.ค. 2562 43

ตลาดสินค้าเกษตรและอาหารปลอดภัย จังหวัดกำแพงเพชร 29 เม.ย. 2562 41

รัฐมนตรีช่วยว่าการกระทรวงเกษตรและสหกรณ์ ลงพื้นที่กำแพงเพชร 29 เม.ย. 2562 29

ข้อมูลด้านการเกษตรและสหกรณ์ของจังหวัดกำแพงเพชร (2) 29 เม.ย. 2562 78

ข้อมูลภาพรวมด้านการเกษตรและสหกรณ์ของจังหวัดกำแพงเพชร (1) 29 เม.ย. 2562 92

บักขี กำแพงเพชร เตรียมพื้นที่ให้เกษตรกรปลูกปลูกปลอดภัย... ขีร์ 22 เม.ย. 2562 43

3. โครงการ หน่วยบำบัดทุกข์ บำรุงสุข สร้างรอยยิ้มให้ประชาชน

หลักการและเหตุผล

จังหวัดกำแพงเพชร ได้จัดทำโครงการ “หน่วยบำบัดทุกข์ บำรุงสุข สร้างรอยยิ้มให้ประชาชน” กำหนดออกพบปะเยี่ยมประชาชน และนำงานบริการของหน่วยงานในจังหวัดกำแพงเพชรออกให้บริการในพื้นที่ ทุกอำเภอเป็นประจำทุกเดือน รวมทั้งสิ้น 12 ครั้ง/ปี ซึ่งเกษตรกรและสหกรณ์จังหวัดกำแพงเพชร ได้มอบหมายให้เจ้าหน้าที่กลุ่มสารสนเทศการเกษตรได้ออกหน่วยบริการจัดนิทรรศการการเผยแพร่ประชาสัมพันธ์และแจกเอกสารต่างๆ เช่น นโยบายรัฐมนตรีว่าการกระทรวงเกษตรและสหกรณ์ โครงการฝนหลวง โครงการเกษตรแบบแปลงใหญ่ ศูนย์เรียนรู้การเพิ่มประสิทธิภาพการผลิตสินค้าเกษตร ศูนย์เรียนรู้เศรษฐกิจพอเพียง มาตรฐานสินค้าเกษตร โครงการช่วยเหลือเกษตรกรและผู้ยากจน (อชก.) เป็นต้น รับเรื่องราวร้องทุกข์ ร้องเรียน และให้คำปรึกษาด้านการเกษตรแก่เกษตรกร ทั้งนี้มีหน่วยงานในสังกัดกระทรวงเกษตรและสหกรณ์จังหวัดกำแพงเพชรได้ร่วมออกหน่วยให้บริการในงาน อาทิ การแจกจ่ายพันธุ์ปลา การแจกจ่ายยารักษาโรคด้านปศุสัตว์ และการให้บริการคลินิกรักษาสัตว์เคลื่อนที่ การจัดการเมล็ดพันธุ์ข้าวที่ดี การจำหน่ายสินค้าเกษตรในราคายุติธรรม เป็นต้น

วัตถุประสงค์

1. ให้คำปรึกษาด้านการเกษตรและสหกรณ์ รับเรื่องราวร้องทุกข์ ร้องเรียน
2. ประชาสัมพันธ์โครงการช่วยเหลือเกษตรกรและผู้ยากจน (อชก.)
3. ประชาสัมพันธ์โครงการเกษตรแบบแปลงใหญ่
4. ประชาสัมพันธ์ศูนย์เรียนรู้เศรษฐกิจพอเพียงชุมชน

วิธีดำเนินการ

1. เปิดบูทแจกเอกสาร ทางเลือก 125 อาชีพเกษตร
2. แนะนำองค์ความรู้ด้านการเกษตรและสหกรณ์
3. ให้คำปรึกษาปัญหาทางด้านการเกษตรและสหกรณ์
4. รับเรื่องราว ร้องทุกข์ ด้านการเกษตรและสหกรณ์

ระยะเวลาดำเนินการ

- 1 ปี (ประจำทุกเดือนๆละ 1 ครั้ง) จำนวนรวมทั้งสิ้น 12 ครั้ง

งบประมาณที่ได้รับ

-

ผลการดำเนินงาน

ในปี 2562 มีการเนินการโครงการ หน่วยบำบัดทุกข์ บำรุงสุข สร้างรอยยิ้มให้ประชาชน จำนวน 11 ครั้ง

ภาพกิจกรรม โครงการ หน่วยบำบัดทุกข์ บำรุงสุข สร้างรอยยิ้มให้ประชาชน



3.4 งานอื่นๆ ที่ได้รับมอบหมาย

1. ระบบจดหมายอิเล็กทรอนิกส์ (Smarter-Mail) สำนักงานปลัดกระทรวงเกษตรและสหกรณ์

งานที่ปฏิบัติ	จำนวน	หน่วย
1. รับหนังสือในระบบจดหมายอิเล็กทรอนิกส์	765	เรื่อง
2. ส่งหนังสือในระบบจดหมายอิเล็กทรอนิกส์	315	เรื่อง

ฝ่ายบริหารทั่วไป

1. งานสารบรรณ

งานที่ปฏิบัติ	จำนวน	หน่วย
1. รับหนังสือ	2,878	เรื่อง
2. ส่งหนังสือ	1,008	เรื่อง
3. ออกเลขคำสั่ง	15	เรื่อง
4. จัดทำรายงานการประชุม	8	ครั้ง

2. งานพัสดุ

งานที่ปฏิบัติ	จำนวน	หน่วย
1. การจัดซื้อจัดจ้างตามระเบียบสำนักนายกรัฐมนตรี	142	ครั้ง
2. จัดทำบันทึกข้อตกลงจ้าง	4	ฉบับ
3. จัดทำทะเบียนรับ-จ่ายพัสดุ	118	รายการ
4. ลงบัญชีครุภัณฑ์	7	ครั้ง
5. จัดทำประวัติซ่อมบำรุงยานพาหนะและครุภัณฑ์ต่างๆ	10	ครั้ง
6. จดและต่อทะเบียนยานพาหนะ	4	ครั้ง

3. งานการเงินและบัญชี

งานที่ปฏิบัติ	จำนวน	หน่วย
1. วางฎีกาเงินงบประมาณและเงินนอกงบประมาณ	448	เรื่อง
2. เบิกค่ารักษาพยาบาล	28	ครั้ง
3. ยืมเงินงบประมาณ	26	ครั้ง
4. ยืมเงินตรงราชการ	31	ครั้ง

รายละเอียดการเบิกจ่ายงบประมาณ

รายละเอียดการเบิกจ่ายงบประมาณปี 2562					
ข้อมูล ณ วันที่ 30 กันยายน 2562					
รายการ	ได้รับจัดสรร	ผูกพัน	เบิกจ่าย	คงเหลือ	ร้อยละเบิกจ่าย
งบบุคลากร (พนักงานราชการ)	1,410,000.00	-	1,410,000.00	-	100.00
งบบุคลากร ภาครัฐ	182,500.00	-	182,406.00	94.00	99.95
งบดำเนินงาน	1,136,567.71	-	1,136,131.71	436.00	99.96
ค่าตอบแทนใช้สอยฯ	954,993.93	-	954,843.93	150.00	99.98
ค่าสาธารณูปโภค	148,401.78	-	148,115.78	286.00	99.81
งบวัสดุคอมพิวเตอร์	19,690.00	-	19,690.00	-	100.00
ค่าบริการอินเทอร์เน็ต IT	13,482.00	-	13,482.00	-	100.00
งบแก้ไขปัญหาภัยพิบัติ	-	-	-	-	-
งบลงทุน	1,507,800.00	-	1,507,800.00	-	100.00
งบลงทุน (ปกติ)	1,469,000.00	-	1,469,000.00	-	100.00
งบลงทุน (ICT)	38,800.00	-	38,800.00	-	100.00
รายจ่ายอื่น	239,880.00	-	238,315.00	1,565.00	99.35
งบพระราชดำริ	6,860.00	-	6,860.00	-	100.00
งบประชาสัมพันธ์	32,000.00	-	32,000.00	-	100.00
งบศูนย์ปราชญ์ (ทฤษฎีใหม่) รายจ่ายอื่น	139,522.00	-	137,957.00	1,565.00	98.88
ค.สนับสนุนการปฏิบัติงานตามนโยบายสำคัญ	46,868.00	-	46,868.00	-	100.00
คชจ.โครงการส่งเสริมแนวทางเกษตรทฤษฎีใหม่ 5 ประสาน	14,630.00	-	14,630.00	-	100.00
ศูนย์ปราชญ์ (เงินอุดหนุน)	176,000.00	-	176,000.00	-	100.00
เบิกแทนกัน		-			-
งบวันพระบิดาฝนหลวง	38,000.00	-	38,000.00	-	100.00
ข้าวครบวงจร	4,500.00	-	4,500.00	-	100.00
Q (Q Rtstaurant) คชจ.โครงการ	21,885.00	-	21,885.00	-	100.00
Q เฝ้ารอวัง	11,537.25	-	11,537.25	-	100.00
อบรมหลักสูตรกลางภายใต้ 5 ประสาน	272,020.00	-	272,020.00	-	100.00
กรมข้าว	14,475.00	-	14,475.00	-	-
ชลประทาน	16,945.00	-	16,945.00	-	-
ตรวจบัญชี	11,965.00	-	11,965.00	-	-
พัฒนาฯ	29,190.00	-	29,190.00	-	-
ปศุสัตว์	31,380.00	-	31,380.00	-	-
ประมง	29,055.00	-	29,055.00	-	-
กรมส่งเสริมฯ	72,455.00	-	72,455.00	-	-
ปฏิรูปที่ดิน	48,375.00	-	48,375.00	-	-
สป.กษ.	18,180.00	-	18,180.00	-	-
รวม	5,000,689.96	0.00	4,998,594.96	2,095.00	99.96
เงินนอกงบประมาณ					-
งบ อชก (ธนาคาร ธกส)	244,720.00	-	128,400.00	116,320.00	52.47
รวม	244,720.00		128,400.00	116,320.00	52.47
รวมทั้งสิ้น	5,245,409.96	-	5,126,994.96	118,415.00	97.74
หมายเหตุ					
ส่งเงินกลับคืนส่วนกลาง เงินในงบประมาณ จำนวน 1,565 บาท					
ส่งเงินกลับคืนกองทุนหมุนเวียนฯ อชก. เงินนอกงบประมาณ จำนวน 116,320 บาท ดอกเบี้ย จำนวน 634.32 บาท					

สรุปการตรวจราชการของผู้ตรวจราชการกระทรวงเกษตรและสหกรณ์ ประจำปีงบประมาณ พ.ศ. ๒๕๖๒

▶ การตรวจราชการของผู้ตรวจราชการกระทรวงเกษตรและสหกรณ์ เขต 18 รอบที่ 1 (วันที่ 21 กุมภาพันธ์ 2562)

เมื่อเวลา 09.00 น. วันพฤหัสบดีที่ 21 กุมภาพันธ์ 2562 นายเข้มแข็ง ยุติธรรมดำรง ผู้ตรวจราชการกระทรวงเกษตรและสหกรณ์ เขต 18 เดินทางมาประชุมและตรวจติดตามความก้าวหน้าผลการดำเนินงานตามแผนการตรวจราชการ ประจำปีงบประมาณ 2562 และงานสำคัญตามนโยบายกระทรวงเกษตรและสหกรณ์ ในพื้นที่เขตตรวจราชการที่ 18 จังหวัดกำแพงเพชร รอบที่ 1 โดยมี นายวสันต์ พรหมศิริรัตน์ เกษตรและสหกรณ์จังหวัดกำแพงเพชร พร้อมด้วยหัวหน้าส่วนราชการในสังกัดกระทรวงเกษตรและสหกรณ์ จังหวัดกำแพงเพชร ให้การต้อนรับและเข้าร่วมประชุม ณ ห้องประชุม ทุ่งเศรษฐี ชั้น 3 ศาลากลางจังหวัดกำแพงเพชร อำเภอเมืองฯ จังหวัดกำแพงเพชร

สำหรับประเด็นการตรวจติดตามผลการดำเนินงานที่สำคัญ มีดังนี้

1. โครงการส่งเสริมการเกษตรแบบแปลงใหญ่

ขอให้หน่วยงานที่เกี่ยวข้อง เก็บข้อมูลเพื่อนำมาเปรียบเทียบรายได้ของเกษตรกร ก่อนและหลังการเข้าร่วมโครงการระบบส่งเสริมการเกษตรแบบแปลงใหญ่ เพื่อเปรียบเทียบผลสัมฤทธิ์ที่เกิดขึ้น ว่าก่อให้เกิดประโยชน์แก่เกษตรกรมากน้อยเพียงใด

2. โครงการพัฒนาเกษตรกรปราดเปรื่อง (Smart Farmer)

ใช้เวทีนี้ให้เกิดประโยชน์สูงสุดแก่เกษตรกร และควรบรรจุรายละเอียดการอบรมให้มีความหลากหลาย เช่นด้านการตลาด การเปลี่ยนแปลงโลกเพื่อเพิ่มศักยภาพให้กับ Smart Farmer และ Young Smart Farmer ให้สามารถขับเคลื่อนงานที่มีประสิทธิภาพต่อไปได้

3. โครงการบริหารจัดการการผลิตสินค้าเกษตรตามแผนที่เกษตรเพื่อการบริหารจัดการเชิงรุก

หลักการปรับเปลี่ยนพื้นที่ไม่เหมาะสม คือการปลูกพืชให้เหมาะสมกับดิน ซึ่งมันจะส่งผลให้เกิดประโยชน์ในหลายๆด้าน เช่น การลดปัจจัยการผลิต ในการปรับเปลี่ยนแต่ละครั้งขอให้ศึกษาข้อมูลพื้นที่ให้ดีและใช้ข้อมูลวิทยาศาสตร์ในการอ้างอิง เพื่อไม่ให้เกิดปัญหาในอนาคต ทั้งนี้จะติดตามเรื่องคู่มือกับกระทรวงให้ต่อไป

จากนั้นลงพื้นที่ตรวจเยี่ยมเกษตรกร โครงการศูนย์การเรียนรู้การเพิ่มประสิทธิภาพการผลิตสินค้าเกษตรกร ปี 2562 (ศ.พ.ก.ไทรงาม) ตำบลมหาชัย อำเภอไทรงาม จังหวัดกำแพงเพชร

▶ การตรวจราชการของผู้ตรวจราชการกระทรวงเกษตรและสหกรณ์ เขต 18 รอบที่ 2 (วันที่ 24 กรกฎาคม 2562)

เมื่อเวลา 09.00 น. วันพุธที่ 24 กรกฎาคม 2562 นายเข้มแข็ง ยุติธรรมดำรง ผู้ตรวจราชการกระทรวงเกษตรและสหกรณ์ เขต 18 เดินทางมาประชุมและตรวจติดตามความก้าวหน้าผลการดำเนินงานตามแผนการตรวจราชการ ประจำปีงบประมาณ 2562 และงานสำคัญตามนโยบายกระทรวงเกษตรและสหกรณ์ในพื้นที่เขตตรวจราชการที่ 18 จังหวัดกำแพงเพชร รอบที่ 2 โดยมีนางศิริไล เต็งรัตน์ล้อม นักวิเคราะห์นโยบายและแผนชำนาญการพิเศษ รักษาการแทนเกษตรและสหกรณ์จังหวัดกำแพงเพชร พร้อมด้วยหัวหน้าส่วนราชการในสังกัดกระทรวงเกษตรและสหกรณ์จังหวัดกำแพงเพชร ให้การต้อนรับและเข้าร่วมประชุม ณ ห้องประชุมทุ่งเศรษฐี ชั้น 3 ศาลากลางจังหวัดกำแพงเพชร

สำหรับประเด็นการตรวจติดตามผลการดำเนินงานที่สำคัญ มีดังนี้

(1) โครงการระบบส่งเสริมการเกษตรแบบแปลงใหญ่

ในอนาคต อยากให้เปลี่ยนผู้จัดการแปลง จากเดิมคือเกษตรกรอำเภอ เป็นเกษตรกร เพื่อจะได้มีการพัฒนา

(2) โครงการพัฒนาเกษตรกรปราดเปรื่อง (Smart Farmer)

Young Smart Farmer ต้องแตกต่างจาก Smart Farmer ในเรื่องของวิธีการพัฒนา เพราะ Young Smart Farmer ถือว่าเป็นกลุ่มคนรุ่นใหม่ที่ยังน้อย และที่สำคัญ ส่วนใหญ่ไม่ได้เรียนจบทางด้านเกษตร ทำให้ความคิดจะแตกต่างจากรุ่นเก่า

ทั้งนี้ผู้ตรวจราชการกระทรวงเกษตรและสหกรณ์ ได้ให้คำแนะนำและแนวทางการแก้ไขปัญหากับหน่วยงานที่เกี่ยวข้องเพื่อนำไปปฏิบัติต่อไป และกำชับการเบิกจ่ายงบประมาณให้เป็นไปตามแผนและเป็นไปตามระเบียบการเบิกจ่าย

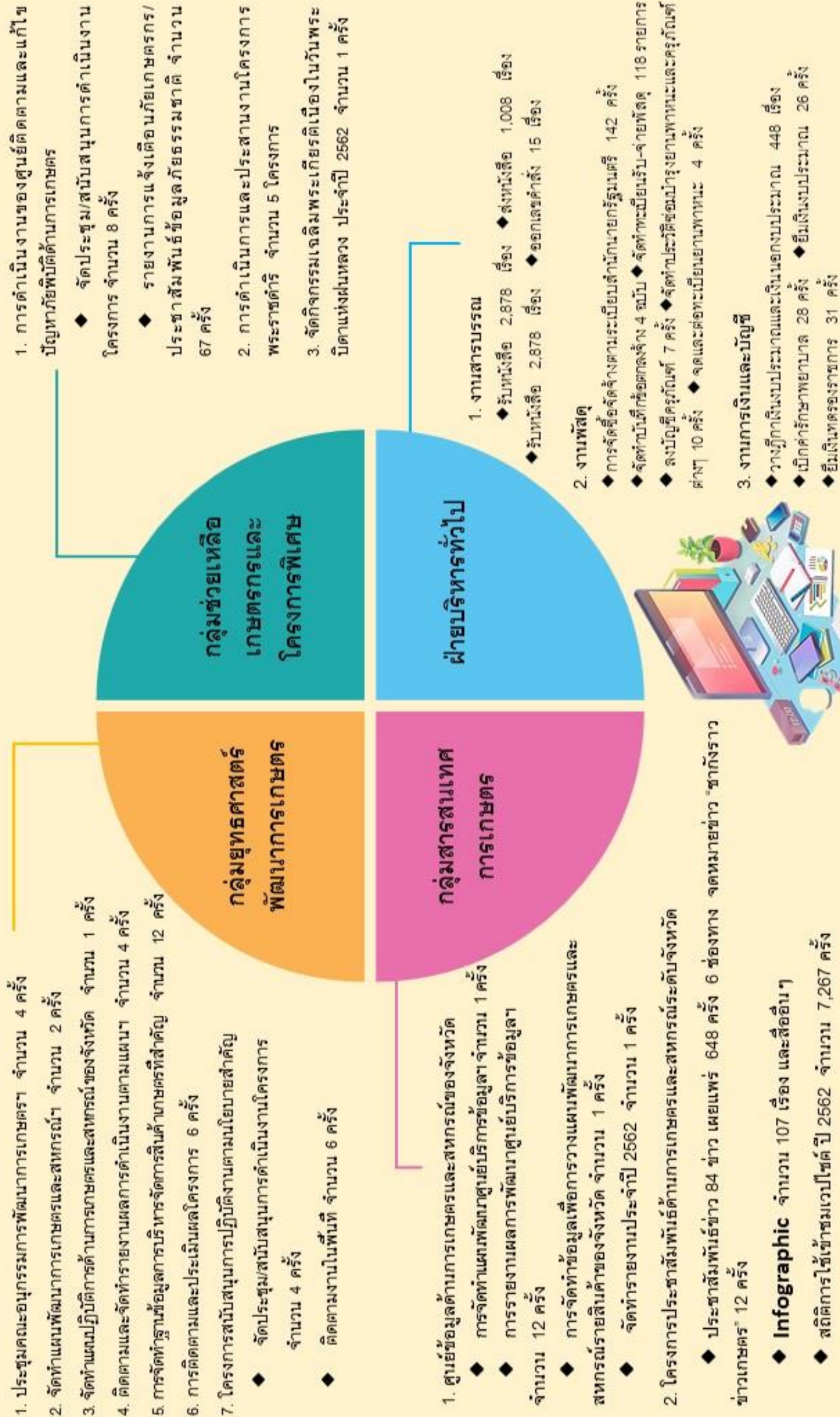
รูปการตรวจราชการของผู้ตรวจราชการกระทรวงเกษตรและสหกรณ์ เขต 18
รอบที่ 1 (วันที่ 21 กุมภาพันธ์ 2562)



รูปการตรวจราชการของผู้ตรวจราชการกระทรวงเกษตรและสหกรณ์ เขต 18
รอบที่ 2 (วันที่ 24 กรกฎาคม 2562)



ผลการปฏิบัติงานของสำนักงานเกษตรและสหกรณ์จังหวัดกำแพงเพชร ประจำปี 2562



จัดทำ/เรียบเรียง

- ◆ นางสาวสรรพมงคล บุญกัน นักวิเคราะห์นโยบายและแผนปฏิบัติการ
กลุ่มสารสนเทศการเกษตร สำนักงานเกษตรและสหกรณ์จังหวัด
กำแพงเพชร

ดำเนินการ

- ◆ กลุ่มสารสนเทศการเกษตร
- ◆ กลุ่มยุทธศาสตร์พัฒนาการเกษตร
- ◆ กลุ่มช่วยเหลือเกษตรกรและโครงการพิเศษ
- ◆ ฝ่ายบริหารทั่วไป

โทร : 055-705-068 โทรสาร : 055-705-069

e-mail : paco_kpt@opsmoac.go.th

