



# กล้วยไข่

จังหวัดกำแพงเพชร



สำนักงานเกษตรและสหกรณ์จังหวัดกำแพงเพชร

# คำนำ

ข้อมูลเพื่อการวางแผนพัฒนาการเกษตรรายสินค้าของจังหวัดกำแพงเพชร จัดทำขึ้นเพื่อรวบรวมสถิติข้อมูลสินค้าเกษตร ที่ได้รับการคัดเลือกกว่าเป็นสินค้าที่สร้างมูลค่าทางเศรษฐกิจของจังหวัดกำแพงเพชร ซึ่งในปีงบประมาณ 2564 นี้ สำนักงานเกษตรและสหกรณ์จังหวัดกำแพงเพชร ได้คัดเลือกสินค้าเกษตร 1 ชนิด คือ กล้วยไข่ เพื่อจัดทำข้อมูลสำหรับการวางแผนพัฒนาการเกษตรรายสินค้าของจังหวัดกำแพงเพชร โดยเนื้อหาภายในเล่มจะประกอบด้วยข้อมูล ดังนี้ 1) ประวัติความเป็นมา 2) ข้อมูลด้านนโยบาย 3) ข้อมูลเฉพาะที่เกี่ยวกับกล้วยไข่จังหวัดกำแพงเพชร ได้แก่ ข้อมูลพันธุ์ ข้อมูลด้านกายภาพ ข้อมูลด้านเศรษฐกิจ เช่น ต้นทุนและผลตอบแทน ปริมาณการผลิต ช่องทางการตลาด แหล่งจำหน่าย เป็นต้น

สำนักงานเกษตรและสหกรณ์จังหวัดกำแพงเพชร หวังเป็นอย่างยิ่งว่าข้อมูลเพื่อการวางแผนพัฒนาการเกษตรรายสินค้าของจังหวัดกำแพงเพชร เรื่อง กล้วยไข่กำแพงเพชร ที่จัดทำขึ้นนี้ จะเป็นประโยชน์ต่อหน่วยงานราชการ ภาคเอกชน สถาบันการศึกษา และผู้ที่สนใจ และขอขอบพระคุณสำนักงานจังหวัดกำแพงเพชร สำนักงานพาณิชย์จังหวัดกำแพงเพชร สำนักงานเกษตรจังหวัดกำแพงเพชร และหน่วยงานที่เกี่ยวข้อง ที่ให้ความอนุเคราะห์ข้อมูลดังกล่าวไว้ ณ โอกาสนี้

สำนักงานเกษตรและสหกรณ์จังหวัดกำแพงเพชร  
กรกฎาคม 2564

ประวัติความเป็นมา	1
ข้อมูลด้านนโยบาย	5
<ul style="list-style-type: none"> <li>พระราชบัญญัติคุ้มครองสิ่งบ่งชี้ทางภูมิศาสตร์ พ.ศ.2546</li> </ul>	6
<ul style="list-style-type: none"> <li>ประกาศกรมทรัพย์สินทางปัญญา เรื่อง การขึ้นทะเบียนสิ่งบ่งชี้ทางภูมิศาสตร์ “กล้วยไข่กำแพงเพชร”</li> </ul>	9
<ul style="list-style-type: none"> <li>คณะกรรมการและคณะทำงานสิ่งบ่งชี้ทางภูมิศาสตร์ “กล้วยไข่กำแพงเพชร”</li> </ul>	10
<ul style="list-style-type: none"> <li>แผนงาน/โครงการ ของจังหวัดกำแพงเพชร ที่ดำเนินการเกี่ยวกับ “กล้วยไข่กำแพงเพชร”</li> </ul>	19
ข้อมูลที่เกี่ยวข้องกับกล้วยไข่ จังหวัดกำแพงเพชร	29
ข้อมูลพันธุ์	
<ul style="list-style-type: none"> <li>กล้วยไข่ จังหวัดกำแพงเพชร</li> </ul>	30
ข้อมูลด้านกายภาพ	
<ul style="list-style-type: none"> <li>การปลูกกล้วยไข่กำแพงเพชร</li> </ul>	33
<ul style="list-style-type: none"> <li>ข้อมูลสภาพแวดล้อม</li> </ul>	34
<ul style="list-style-type: none"> <li>การดูแลรักษา</li> </ul>	34
<ul style="list-style-type: none"> <li>การเก็บเกี่ยว</li> </ul>	38
<ul style="list-style-type: none"> <li>การบรรจุหีบห่อ</li> </ul>	39
ข้อมูลด้านเศรษฐกิจ	
<ul style="list-style-type: none"> <li>จำนวนพื้นที่ ปริมาณผลผลิต และเกษตรกร</li> </ul>	41
<ul style="list-style-type: none"> <li>รายชื่อผู้ผ่านการประเมินเพื่อขออนุญาตใช้ตรา GI ไทย กล้วยไข่กำแพงเพชร</li> </ul>	45
<ul style="list-style-type: none"> <li>ต้นทุน/ผลตอบแทน กล้วยไข่กำแพงเพชร</li> </ul>	51
<ul style="list-style-type: none"> <li>ช่องทางการตลาด และแหล่งจำหน่าย</li> </ul>	58
บรรณานุกรม	64



# กล้วยไข่ กำแพงเพชร

## ประวัติความเป็นมา

การปลูกกล้วยไข่ในจังหวัดกำแพงเพชร เริ่มขึ้นเมื่อ พ.ศ. 2479 โดยชายชาวจีนชื่อนายฮะคลิ่ง แซ่เล่า ซึ่งเดิมมีอาชีพรับจ้างอยู่จังหวัดนครปฐม ได้เปลี่ยนอาชีพเป็นพ่อค้าเรือเร่ เดินทางค้าขายระหว่างจังหวัดและได้มาปักหลักประกอบอาชีพเกษตรกรรมที่จังหวัดกำแพงเพชร โดยการนำหน่อกล้วยไข่จากจังหวัดนครสวรรค์มาปลูก ทำให้สวนกล้วยไข่แห่งแรกที่ หมู่ 6 ตำบลเกาะตาล อำเภอขาณุวรลักษบุรี จังหวัดกำแพงเพชร ต่อมาได้มีการขยายพื้นที่ปลูกกล้วยไข่กำแพงเพชร ไปสู่หมู่บ้านข้างเคียงโดยชาวจีนเป็นส่วนใหญ่ จนทำให้กล้วยไข่เป็นพืชเศรษฐกิจที่สำคัญของจังหวัดกำแพงเพชร จนได้รับฉายาว่า “เมืองกล้วยไข่” จึงมีการจัดงาน “สารทไทยกล้วยไข่เมืองกำแพงเพชร” ขึ้นเป็นครั้งแรกเมื่อปี 2524 โดยมีการประกวดธิดากกล้วยไข่ ประกวดกล้วยไข่ สร้างชื่อเสียงให้กับจังหวัด และส่วนหนึ่งของงานประเพณีที่นิยมทำบุญเดือน 10 หรือสารทไทย และในงานนี้มีของหวานที่นิยมทำกัน คือ กระจยาสารท ซึ่งมีรสชาติหวานจัดจึงต้องรับประทานกับกล้วยไข่เป็นเครื่องเคียง โดยกล้วยไข่มีคุณภาพผลิตในช่วงเดือนกันยายนพอดี ทำให้เป็นจุดเด่นของงานประเพณีนี้



ด้วยความอร่อยมีเอกลักษณ์และความมีชื่อเสียงของกล้วยไข่กำแพงเพชร จึงได้รับความยอมรับจากผู้บริโภคทั้งในและต่างประเทศ จนกลายเป็นพืชสัญลักษณ์ประจำจังหวัด และเป็นส่วนหนึ่งของจังหวัดกำแพงเพชร ดังคำขวัญจังหวัดที่ว่า “กรุพระเครื่อง เมืองคนแกร่ง ศิลาแลงใหญ่ กล้วยไข่หวาน น้ำมันลานกระบือ เลื่องลือมรดกโลก” (กรมทรัพย์สินทางปัญญา, 2560)

## ความสัมพันธ์ระหว่างสินค้ากับแหล่งภูมิศาสตร์

### ลักษณะภูมิประเทศ

จังหวัดกำแพงเพชร มีลักษณะภูมิประเทศทั่วไปเป็นที่ราบ มีที่สูงสลับอยู่บ้าง พื้นที่ส่วนใหญ่เป็นแบบลูกคลื่นลอนลาดถึงลูกคลื่นลอนชัน หินดั้งเดิมเป็นหินตะกอนที่ยังไม่อัดตัวกันแน่น มีแม่น้ำปิงไหลผ่านเป็นระยะทางยาวประมาณ 104 กิโลเมตร ดินส่วนใหญ่เป็นดินร่วมปนทราย มีความอุดมสมบูรณ์

### ลักษณะภูมิอากาศ

จังหวัดกำแพงเพชร มีลักษณะภูมิอากาศตามระบบการจำแนกภูมิอากาศของ Koppen เป็นแบบฝนเมืองร้อนเฉพาะฤดู (Tropical Savana Climate : Aw) มี 3 ฤดูกาล ได้แก่ ฤดูฝน ตั้งแต่เดือนพฤษภาคม ถึงเดือนตุลาคม ในช่วงนี้ทางภาคเหนือของประเทศไทยได้รับอิทธิพลจากลมมรสุมตะวันตกเฉียงใต้ ฤดูหนาว เริ่มจากเดือนพฤศจิกายนถึงเดือนกุมภาพันธ์ เป็นช่วงของลมมรสุมตะวันออกเฉียงเหนือซึ่งพัดพาเอาความหนาวเย็นและแห้งแล้งมาจากประเทศจีน สำหรับฤดูร้อนเริ่มตั้งแต่ปลายเดือนกุมภาพันธ์ถึงเดือนเมษายน ได้รับอิทธิพลจากลมมรสุมตะวันออกเฉียงใต้ ซึ่งพัดมาจากทะเลจีนใต้และอ่าวไทย ประกอบกับเป็นช่วงที่ได้รับแสงแดดเต็มที่ จึงมีอากาศร้อนและแห้งแล้งมาก จากข้อมูลของ สถานีตรวจอากาศกำแพงเพชร กรมอุตุนิยมวิทยา กระทรวงเทคโนโลยีสารสนเทศและการสื่อสาร สรุปได้ดังนี้

#### ◆ ปริมาณน้ำฝน

ปริมาณน้ำฝน ปริมาณน้ำฝนรวมตลอดปี (ปี 2563) รวมทั้งสิ้น 660.90 มิลลิเมตร โดยมีจำนวนวันที่มีฝนตก รวมตลอดทั้งปี 104 วัน

เมื่อเปรียบเทียบข้อมูลปริมาณน้ำฝนรวมตลอดทั้งปีย้อนหลัง 10 ปี พบว่า ปี พ.ศ. 2563 มีปริมาณน้ำฝนรวมตลอดทั้งปีต่ำสุด ในขณะที่ ปี พ.ศ. 2560 เป็นปีที่มีปริมาณน้ำฝนรวมตลอดทั้งปีสูงสุด จำนวน 1,863.90 มิลลิเมตร จำนวนวันที่มีฝนตก 143 วัน

ตารางที่ 1 ปริมาณน้ำฝนรวมตลอดทั้งปีย้อนหลัง 10 ปี ตั้งแต่ปี 2554 - 2563

ที่	รายการ	ปี พ.ศ.									
		2554	2555	2556	2557	2558	2559	2560	2561	2562	2563
1	ฝนรวม (มิลลิเมตร)	1,594.2	1,301.1	1,526.9	1,281.1	967.0	1,168.8	1,863.9	1,136.9	1,041.7	660.9
2	จำนวนวันฝนตก (วัน)	157	139	125	117	112	122	143	133	100	104

ที่มา: สถานีอุตุนิยมวิทยากำแพงเพชร กรมอุตุนิยมวิทยา กระทรวงเทคโนโลยีสารสนเทศและการสื่อสาร

#### ◆ อุณหภูมิ

อุณหภูมิ สูงสุด - ต่ำสุด และเฉลี่ย/ปี ของปี 2563 ณ สถานีอุตุนิยมวิทยากำแพงเพชร พบว่า อุณหภูมิสูงสุดเฉลี่ยรายปีเท่ากับ 37.70 องศาเซลเซียส และอุณหภูมิต่ำสุดเฉลี่ยรายปีเท่ากับ 21.30 องศาเซลเซียส โดยเดือนเมษายน มีค่าอุณหภูมิสูงสุด เฉลี่ย 41.0 องศาเซลเซียส และต่ำสุดในเดือนมกราคมเฉลี่ย 14.20 องศาเซลเซียส

ตารางที่ 2 สถิติอุณหภูมิสูงสุด - ต่ำสุด ของปี 2559 - 2563 ณ สถานีอุตุนิยมวิทยากำแพงเพชร

เดือน	อุณหภูมิ ปี 2559		อุณหภูมิ ปี 2560		อุณหภูมิ ปี 2561		อุณหภูมิ ปี 2562		อุณหภูมิ ปี 2563	
	ต่ำสุด	สูงสุด	ต่ำสุด	สูงสุด	ต่ำสุด	สูงสุด	ต่ำสุด	สูงสุด	ต่ำสุด	สูงสุด
มกราคม	12.3	35.6	18.3	33.8	15.2	35.1	17.6	34.7	14.2	36.0
กุมภาพันธ์	10.5	37.2	16.9	37.6	16.5	36.6	18.5	38.3	17.3	37.0
มีนาคม	17.9	40.7	21.1	39.1	20.4	37.5	19.5	39.7	21.3	40.0
เมษายน	24.9	44.0	22.8	39.3	20.1	39.4	23.7	42.0	23.4	41.0
พฤษภาคม	25.3	43.6	23.2	38.7	22.9	38.1	24.1	41.4	25.4	40.1
มิถุนายน	24.4	35.9	24.0	35.3	23.8	36.2	24.4	37.8	24.8	38.8
กรกฎาคม	23.2	37.0	23.7	34.6	24.4	34.5	23.8	38.4	23.6	37.8
สิงหาคม	24.0	35.5	23.8	35.4	23.1	34.3	23.9	34.7	24.5	37.7
กันยายน	23.4	35.9	23.3	36.5	23.2	37.2	23.4	35.4	23.8	37.0
ตุลาคม	23.0	35.0	21.2	35.1	22.8	36.7	22.5	36.3	22.4	35.0
พฤศจิกายน	20.3	34.4	20.9	35.9	19.1	35.5	18.3	35.4	20.0	35.4
ธันวาคม	16.6	34.2	11.9	35.0	17.1	36.0	11.4	35.0	14.7	36.0
<b>เฉลี่ย</b>	<b>20.5</b>	<b>37.4</b>	<b>20.9</b>	<b>36.4</b>	<b>20.7</b>	<b>36.4</b>	<b>20.9</b>	<b>37.4</b>	<b>21.3</b>	<b>37.7</b>

ที่มา: สถานีอุตุนิยมวิทยากำแพงเพชร กรมอุตุนิยมวิทยา กระทรวงเทคโนโลยีสารสนเทศและการสื่อสาร

#### ◆ ความชื้นสัมพัทธ์

ความชื้นสัมพัทธ์เฉลี่ย/ปี ของปี 2563 ณ สถานีอุตุนิยมวิทยากำแพงเพชร พบว่า ความชื้นสัมพัทธ์เฉลี่ยรายปีเท่ากับ 70.60 เปอร์เซ็นต์ โดยเดือนตุลาคม 2563 มีความชื้นสัมพัทธ์เฉลี่ยสูงสุด เท่ากับ 86 เปอร์เซ็นต์ และต่ำสุดในเดือนกุมภาพันธ์เฉลี่ย 56 เปอร์เซ็นต์

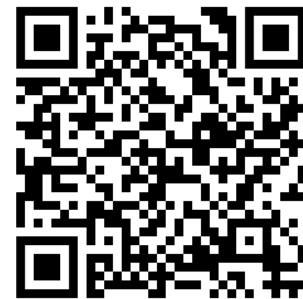
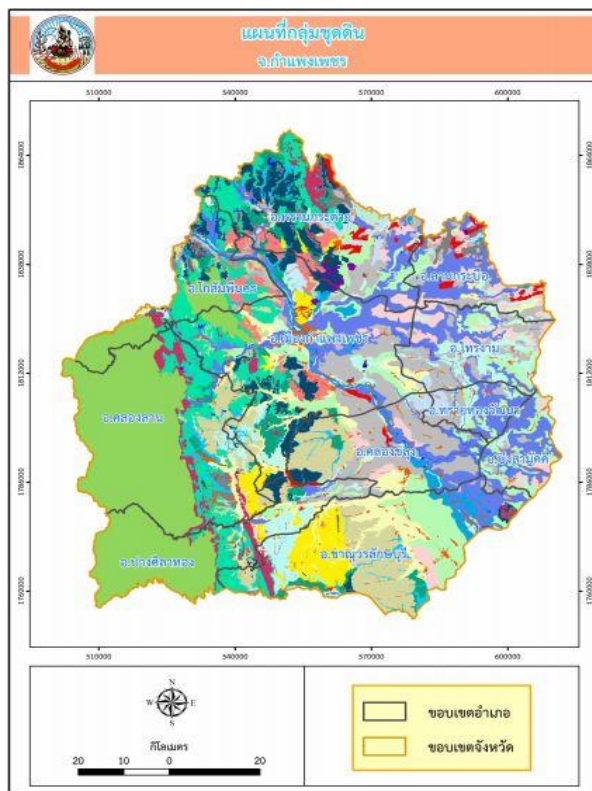
ตารางที่ 3 ความชื้นสัมพัทธ์เฉลี่ย ปี 2559 - 2563 ณ สถานีอุตุนิยมวิทยากำแพงเพชร

เดือน	ความชื้นสัมพัทธ์ (เฉลี่ย %)				
	ปี 2559	ปี 2560	ปี 2561	ปี 2562	ปี 2563
มกราคม	66	72	71	68	61
กุมภาพันธ์	61	59	66	63	56
มีนาคม	54	62	63	57	57
เมษายน	48	63	69	58	62
พฤษภาคม	58	78	75	67	68
มิถุนายน	78	80	79	79	77
กรกฎาคม	82	85	81	72	73
สิงหาคม	80	82	82	84	78
กันยายน	84	81	77	80	81
ตุลาคม	81	81	77	77	86
พฤศจิกายน	78	76	74	72	77
ธันวาคม	72	71	71	64	71
<b>เฉลี่ย</b>	<b>70.2</b>	<b>74.1</b>	<b>73.8</b>	<b>70.1</b>	<b>70.6</b>

ที่มา: สถานีอุตุนิยมวิทยากำแพงเพชร กรมอุตุนิยมวิทยา กระทรวงเทคโนโลยีสารสนเทศและการสื่อสาร

## ลักษณะดิน

**กลุ่มชุดดิน จังหวัดกำแพงเพชร** จากการสำรวจดิน พบว่าจังหวัดกำแพงเพชร มีดินอยู่ 24 กลุ่มชุดดิน จำแนกออกเป็นดินที่พบใน พื้นที่ลุ่ม ส่วนใหญ่ใช้ทำนามีอยู่ 10 กลุ่มชุดดิน ได้แก่ กลุ่มชุดดินที่ 4, 5, 6, 7, 15, 16, 18, 21, 22 และ 25 มีเนื้อที่ประมาณ 1,641,774 ไร่ หรือร้อยละ 30.51 ของเนื้อที่ทั้งหมด ดินในพื้นที่ดอน และพื้นที่เนินเขา ส่วนใหญ่ใช้ปลูกพืชไร่ ไม้ผลต่าง ๆ บางบริเวณยังคงสภาพเป็นป่าธรรมชาติ มีอยู่ 13 กลุ่มชุดดิน ได้แก่ กลุ่มชุดดิน ที่ 31, 33, 35, 36, 38, 40, 44, 46, 47, 48, 49, 55 และ 56 มีเนื้อที่ประมาณ 2,456,480 ไร่ หรือร้อยละ 45.56 ของเนื้อที่ทั้งหมด ส่วนดินในพื้นที่ภูเขาและเทือกเขาสูง ที่มีความลาดชัน มากกว่า 35 เปอร์เซ็นต์ ส่วนใหญ่เป็นพื้นที่ป่าธรรมชาติ บางบริเวณได้มีการบุกรุกแผ้วถางเพื่อปลูกพืชไร่ ไม้ผล และไม้ยืนต้น ได้จำแนกเป็นกลุ่มชุดดินที่ 62 มีเนื้อที่ประมาณ 142,403 ไร่ หรือร้อยละ 2.65 ของเนื้อที่ทั้งหมด นอกจากนี้ ยังพบว่ามีพื้นที่เขตอุทยานแห่งชาติและเขตรักษาพันธุ์สัตว์ป่า (F) ที่ดินดัดแปลง (ML) พื้นที่ชุมชน (U) และพื้นที่น้ำ (W) มีเนื้อที่รวมกันประมาณ 1,144,651 ไร่ หรือร้อยละ 21.28 ของเนื้อที่ทั้งหมด



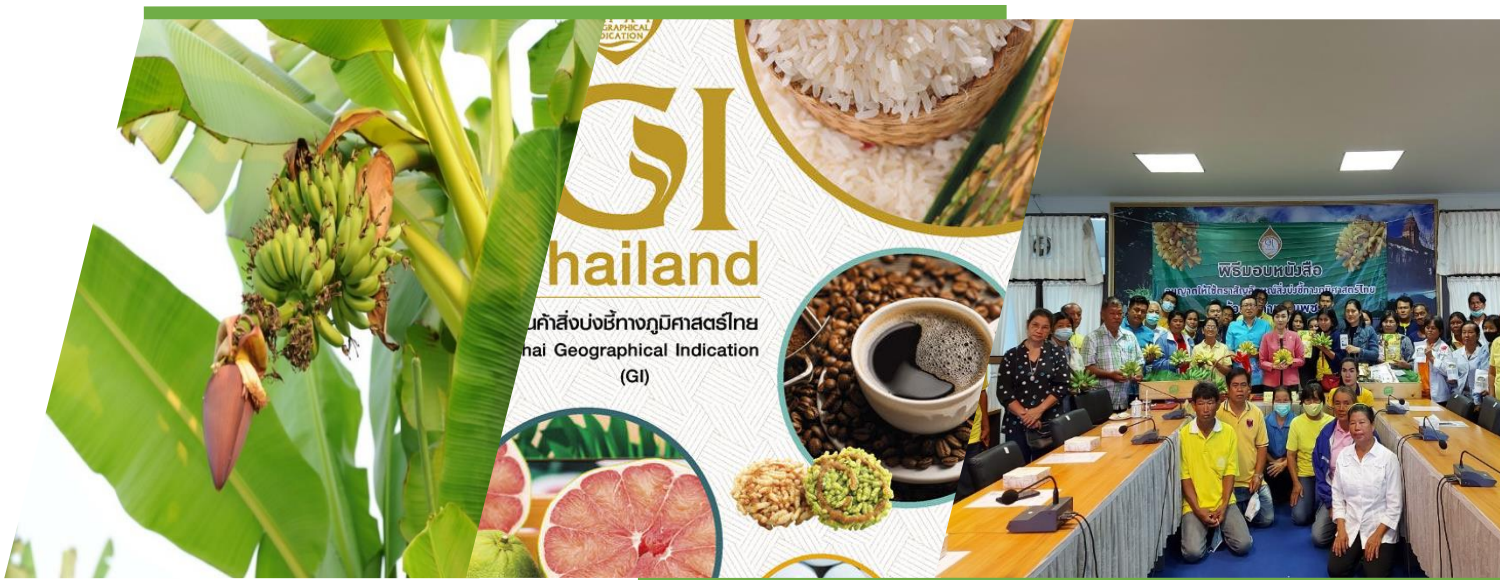
สแกน QR CODE

ข้อมูลแผนที่กลุ่มชุดดิน

จังหวัดกำแพงเพชร

**จากปัจจัยทางธรรมชาติและปัจจัยจากมนุษย์มีส่วนสำคัญต่อการผลิตกล้วยไข่** โดยพื้นที่จังหวัดกำแพงเพชรเป็นตำแหน่งที่มีสภาพดินที่อุดมสมบูรณ์เหมาะแก่การปลูกกล้วยไข่ มีชุดดินที่เหมาะสม ได้แก่ ชุดดินที่ 33 (ชุดดินกำแพงเพชร) โดยมีแร่ไมก้าหรือก้อนปูนปะปน อีกทั้งเป็นตำแหน่งที่มีสภาพภูมิอากาศเหมาะสมต่อการปลูกกล้วยไข่ ประกอบกับการคัดเลือกพันธุ์ การดูแลรักษา การเก็บเกี่ยวอย่างพิถีพิถัน และกรรมวิธีผลิตที่ได้มาตรฐาน ทำให้กล้วยไข่ที่ปลูกในจังหวัดกำแพงเพชร มีรสชาติและลักษณะที่แตกต่างไปจากกล้วยที่ปลูกในพื้นที่จังหวัดอื่น กล่าวคือ มีรสชาติหวาน เมื่อสุกมีความหวานไม่ต่ำกว่า 24 องศาบริกซ์ เนื้อกล้วยมีสีครีมอมส้ม เนื้อแน่น เปลือกบาง ผลมีขนาดกลางและเล็ก

# ข้อมูลด้านนโยบาย





## ข้อมูลด้านนโยบาย

ประเทศไทยมีนโยบายที่จะให้ความคุ้มครองสิ่งบ่งชี้ทางภูมิศาสตร์ เพื่อป้องกันมิให้ประชาชนสับสนหรือหลงผิด ในแหล่งภูมิศาสตร์ของสินค้า โดยกำหนดให้มีการขอขึ้นทะเบียนสิ่งบ่งชี้ทางภูมิศาสตร์สำหรับสินค้าที่มาจากแหล่งภูมิศาสตร์และห้ามการใช้สิ่งบ่งชี้ทางภูมิศาสตร์อันจะทำให้เกิดความสับสนหรือหลงผิดในแหล่งภูมิศาสตร์อันแท้จริงของสินค้าที่ระบุในทะเบียน ในขณะที่เดียวกัน นโยบายดังกล่าวเป็นการอนุวัติการตามพันธกรณีที่ประเทศไทยมีแห่งความตกลงว่าด้วยสิทธิในทรัพย์สินทางปัญญาที่เกี่ยวกับการค้า แต่กฎหมายไทยในปัจจุบันยังไม่เพียงพอที่จะรองรับนโยบายการให้ความคุ้มครองและรองรับพันธกรณีดังกล่าวได้ จึงจำเป็นต้องมีกฎหมายคุ้มครองสิ่งบ่งชี้ทางภูมิศาสตร์ คือ “พระราชบัญญัติคุ้มครองสิ่งบ่งชี้ทางภูมิศาสตร์ พ.ศ. 2546”

**พระราชบัญญัติคุ้มครองสิ่งบ่งชี้ทางภูมิศาสตร์ พ.ศ.2546** ให้ไว้ ณ วันที่ 20 ตุลาคม 2546 โดยพระบาทสมเด็จพระปรมินทรมหาภูมิพลอดุลยเดช ทรงพระกรุณาโปรดเกล้าฯ ให้ตราพระราชบัญญัติขึ้นไว้โดยคำแนะนำและยินยอมของรัฐสภา ซึ่งพระราชบัญญัติคุ้มครองสิ่งบ่งชี้ทางภูมิศาสตร์ พ.ศ.2546 นี้ ประกอบด้วย 6 หมวด 43 มาตรา โดยมีมาตราสำคัญที่เกี่ยวข้อง ดังต่อไปนี้

### ◆ หมวดที่ 1 บททั่วไป

#### มาตรา 3 ในพระราชบัญญัตินี้

“**สิ่งบ่งชี้ทางภูมิศาสตร์**” หมายความว่า ชื่อ สัญลักษณ์ หรือสิ่งอื่นใดที่ใช้เรียกหรือใช้แทนแหล่งภูมิศาสตร์ และที่สามารถบ่งบอกสินค้าที่เกิดจากแหล่งภูมิศาสตร์นั้นเป็นสินค้าที่มีคุณภาพ ชื่อเสียง หรือคุณลักษณะเฉพาะของแหล่งภูมิศาสตร์ดังกล่าว

“**แหล่งภูมิศาสตร์**” หมายความว่า พื้นที่ของประเทศ เขต ภูมิภาคและท้องถิ่น และให้หมายความรวมถึงทะเล ทะเลสาบ แม่น้ำ ลำน้ำ เกาะ ภูเขา หรือพื้นที่อื่นทำนองเดียวกันด้วย

“**สินค้า**” หมายความว่า สิ่งของที่สามารถซื้อขาย แลกเปลี่ยน หรือโอนกันได้ ไม่ว่าจะเกิดโดยธรรมชาติหรือเป็นผลผลิตทางการเกษตร รวมตลอดถึงผลิตภัณฑ์ทางหัตถกรรมและอุตสาหกรรม

“**ชื่อสามัญ**” หมายความว่า ชื่อที่รู้จักกันโดยทั่วไปว่าเป็นชื่อที่ใช้เรียกขานสินค้าชนิดใดชนิดหนึ่ง

“**คณะกรรมการ**” หมายความว่า คณะกรรมการสิ่งบ่งชี้ทางภูมิศาสตร์

“**พนักงานเจ้าหน้าที่**” หมายความว่า ผู้ซึ่งอธิบดีแต่งตั้งให้ปฏิบัติการตามพระราชบัญญัตินี้

“**นายทะเบียน**” หมายความว่า อธิบดีหรือผู้ซึ่งรัฐมนตรีแต่งตั้งให้เป็นนายทะเบียนเพื่อปฏิบัติการตามพระราชบัญญัตินี้

“**อธิบดี**” หมายความว่า อธิบดีกรมทรัพย์สินทางปัญญา

**มาตรา 4** ให้รัฐมนตรีว่าการกระทรวงพาณิชย์รักษาการตามพระราชบัญญัตินี้ และให้มีอำนาจแต่งตั้งนายทะเบียน ออกกฎกระทรวงกำหนดค่าธรรมเนียม ไม่เกินอัตราท้ายพระราชบัญญัติ ลดหรือยกเว้นค่าธรรมเนียม และกำหนดกิจการอื่น เพื่อปฏิบัติการตามพระราชบัญญัตินี้

### ◆ หมวดที่ 2 การขึ้นทะเบียนสิ่งบ่งชี้ทางภูมิศาสตร์

**มาตรา 5** สิ่งบ่งชี้ทางภูมิศาสตร์ที่ขอขึ้นทะเบียนสำหรับสินค้าใด ต้องไม่มีลักษณะอย่างหนึ่งอย่างใด ดังต่อไปนี้

- (1) เป็นชื่อสามัญของสินค้าที่จะใช้สิ่งบ่งชี้ทางภูมิศาสตร์นั้น
- (2) เป็นสิ่งบ่งชี้ทางภูมิศาสตร์ที่ขัดต่อความสงบเรียบร้อยหรือศีลธรรมอันดีของประชาชน

หรือนโยบายแห่งรัฐ

**มาตรา 7** ผู้มีสิทธิขอขึ้นทะเบียนสิ่งบ่งชี้ทางภูมิศาสตร์ มีดังนี้

- (1) ส่วนราชการ หน่วยงานของรัฐ รัฐวิสาหกิจ องค์กรปกครองส่วนท้องถิ่น หรือองค์กรอื่นของรัฐที่เป็นนิติบุคคล ซึ่งมีเขตรับผิดชอบครอบคลุมบริเวณแหล่งภูมิศาสตร์ของสินค้า
- (2) บุคคลธรรมดา กลุ่มบุคคล หรือนิติบุคคล ซึ่งประกอบกิจการค้าเกี่ยวกับสินค้าที่ใช้สิ่งบ่งชี้ทางภูมิศาสตร์ และมีถิ่นที่อยู่ในแหล่งภูมิศาสตร์ของสินค้า
- (3) กลุ่มผู้บริโภคหรือองค์กรผู้บริโภคสินค้าที่ใช้สิ่งบ่งชี้ทางภูมิศาสตร์

**มาตรา 10** คำขอขึ้นทะเบียนสิ่งบ่งชี้ทางภูมิศาสตร์ จะต้องประกอบด้วย รายละเอียดเกี่ยวกับคุณภาพ ชื่อเสียง หรือคุณลักษณะอื่นของสินค้า แหล่งภูมิศาสตร์หรือรายละเอียดอื่นที่กำหนดในกฎกระทรวง

**มาตรา 15** ในกรณีที่คำขอขึ้นทะเบียนเป็นไปตามหลักเกณฑ์ที่กำหนด และนายทะเบียนเห็นควรให้ขึ้นทะเบียนโดยมีเงื่อนไขหรือไม่มีเงื่อนไข ให้นายทะเบียนมีคำสั่งประกาศโฆษณาการรับขึ้นทะเบียนตามวิธีการที่กำหนดในกฎกระทรวง

**มาตรา 16** ภายในเก้าสิบวันนับแต่วันประกาศโฆษณาตามมาตรา 15 บุคคลผู้มีส่วนได้เสียอาจยื่นคำคัดค้านการขึ้นทะเบียนสิ่งบ่งชี้ทางภูมิศาสตร์ที่ขอขึ้นทะเบียนได้

**มาตรา 20** เมื่อนายทะเบียนขึ้นทะเบียนสิ่งบ่งชี้ทางภูมิศาสตร์แล้ว ให้การคุ้มครองสิ่งบ่งชี้ทางภูมิศาสตร์มีผลตั้งแต่วันยื่นคำขอขึ้นทะเบียน

### ◆ หมวดที่ 3 การแก้ไขและเพิกถอนทะเบียนสิ่งบ่งชี้ทางภูมิศาสตร์

**มาตรา 21** ในกรณีที่มีข้อผิดพลาดหรือคลาดเคลื่อนเล็กน้อยในรายการที่รับขึ้นทะเบียน เมื่อผู้ขอขึ้นทะเบียนมีคำขอหรือเมื่อข้อผิดพลาดหรือคลาดเคลื่อนปรากฏแก่นายทะเบียน นายทะเบียนอาจมีคำสั่งให้แก้ไขข้อผิดพลาดหรือคลาดเคลื่อนนั้นได้

**มาตรา 23** ในกรณีที่ปรากฏว่าสถานการณ์เปลี่ยนแปลงไปภายหลังการขึ้นทะเบียน และการเปลี่ยนแปลงนั้นทำให้สิ่งบ่งชี้ทางภูมิศาสตร์มีลักษณะต้องห้าม หรือทำให้รายการเกี่ยวกับแหล่งภูมิศาสตร์หรือรายการอื่นเปลี่ยนแปลงไปจากที่ลงไว้ในทะเบียน ผู้มีส่วนได้เสียหรือพนักงานเจ้าหน้าที่อาจขอให้นายทะเบียนส่งเรื่องให้คณะกรรมการมีคำวินิจฉัยแก้ไขหรือเพิกถอนทะเบียนได้

#### ◆ หมวดที่ 4 การใช้และการสั่งระงับการใช้สิ่งบ่งชี้ทางภูมิศาสตร์

**มาตรา 25** เมื่อมีการขึ้นทะเบียนสิ่งบ่งชี้ทางภูมิศาสตร์สำหรับสินค้าใดแล้ว ผู้ผลิตสินค้านั้นซึ่งอยู่ในแหล่งภูมิศาสตร์ของสินค้านั้นดังกล่าว หรือผู้ประกอบการค้าเกี่ยวกับสินค้านั้นมีสิทธิใช้สิ่งบ่งชี้ทางภูมิศาสตร์ที่ขึ้นทะเบียนกับสินค้าที่ระบุตามเงื่อนไขที่นายทะเบียนกำหนด

**มาตรา 27** การกระทำดังต่อไปนี้ ถือว่าเป็นการกระทำโดยมิชอบ

(1) การใช้สิ่งบ่งชี้ทางภูมิศาสตร์เพื่อแสดงหรือทำให้บุคคลอื่นหลงเชื่อว่าสินค้าที่มีได้มาจากแหล่งภูมิศาสตร์ที่ระบุในคำขอขึ้นทะเบียนเป็นสินค้าที่มาจากแหล่งภูมิศาสตร์ดังกล่าว

(2) การใช้สิ่งบ่งชี้ทางภูมิศาสตร์โดยประการใดที่ทำให้เกิดความสับสนหรือหลงผิดในแหล่งภูมิศาสตร์ของสินค้าและในคุณภาพ ชื่อเสียง หรือคุณลักษณะอื่นของสินค้านั้น เพื่อให้เกิดความเสียหายแก่ผู้ประกอบการค้ารายอื่น

#### ◆ หมวดที่ 5 การคุ้มครองสิ่งบ่งชี้ทางภูมิศาสตร์สำหรับสินค้าเฉพาะอย่าง

**มาตรา 29** ในกรณีที่สินค้าเฉพาะอย่างที่กำหนดในกฎกระทรวงมีสิ่งบ่งชี้ทางภูมิศาสตร์เหมือนหรือพ้องกัน แต่เป็นสินค้าที่มีแหล่งภูมิศาสตร์ต่างกัน เมื่อมีการขึ้นทะเบียนสิ่งบ่งชี้ทางภูมิศาสตร์สำหรับสินค้านั้นดังกล่าว ให้การใช้สิ่งบ่งชี้ทางภูมิศาสตร์ในกรณีนี้เป็นไปตามหลักเกณฑ์เกณฑ์และวิธีการที่กำหนดในกฎกระทรวง

#### ◆ หมวดที่ 6 คณะกรรมการสิ่งบ่งชี้ทางภูมิศาสตร์

**มาตรา 30** ให้มีคณะกรรมการคณะหนึ่งเรียกว่า “คณะกรรมการสิ่งบ่งชี้ทางภูมิศาสตร์” ประกอบด้วยปลัดกระทรวงพาณิชย์ เป็นประธานกรรมการ ปลัดกระทรวงเกษตรและสหกรณ์ และกรรมการผู้ทรงคุณวุฒิ ซึ่งคณะรัฐมนตรีแต่งตั้งอีกไม่เกินสิบสี่คน โดยในจำนวนนี้ให้แต่งตั้งจากผู้ทรงคุณวุฒิในภาคเอกชนอย่างน้อยหกคน ซึ่งมีผู้ทรงคุณวุฒิจากองค์กรหรือหน่วยงานที่เกี่ยวข้องกับการคุ้มครองผู้บริโภคด้วยเป็นกรรมการ

**มาตรา 31** ให้คณะกรรมการมีอำนาจหน้าที่ดังต่อไปนี้

- (1) ให้คำแนะนำหรือคำปรึกษาแก่รัฐมนตรีในการออกกฎกระทรวงตามพระราชบัญญัตินี้
- (2) พิจารณาวินิจฉัยอุทธรณ์ตามพระราชบัญญัตินี้
- (3) พิจารณาสั่งให้แก้ไขหรือเพิกถอนทะเบียนสิ่งบ่งชี้ทางภูมิศาสตร์ ตามพระราชบัญญัตินี้
- (4) พิจารณาเรื่องอื่นๆ ที่เกี่ยวข้องกับการสิ่งบ่งชี้ทางภูมิศาสตร์ ตามที่รัฐมนตรีมอบหมาย
- (5) พิจารณาแต่งตั้งผู้เชี่ยวชาญ
- (6) ปฏิบัติการอื่นตามที่กำหนดไว้ในพระราชบัญญัตินี้

## ประกาศกรมทรัพย์สินทางปัญญา เรื่อง การขึ้นทะเบียนสิ่งบ่งชี้ทางภูมิศาสตร์ “กล้วยไข่กำแพงเพชร”

เพื่อให้การขึ้นทะเบียนสิ่งบ่งชี้ทางภูมิศาสตร์เป็นไปตาม พระราชบัญญัติคุ้มครองสิ่งบ่งชี้ทางภูมิศาสตร์ พ.ศ. 2546 อาศัยอำนาจตามความในมาตรา 32 แห่งพระราชบัญญัติระเบียบบริหารราชการแผ่นดิน พ.ศ.2534 แก้ไขเพิ่มเติมโดยพระราชบัญญัติระเบียบบริหารราชการแผ่นดิน (ฉบับที่ 5) พ.ศ.2545 กรมทรัพย์สินทางปัญญา จึงออกประกาศไว้ เมื่อวันที่ 22 ธันวาคม 2560 ให้ขึ้นทะเบียนสิ่งบ่งชี้ทางภูมิศาสตร์ กล้วยไข่กำแพงเพชร คำขอเลขที่ 591001145 ทะเบียนเลขที่ สข 60100100 โดยมีรายละเอียดที่สำคัญ สรุปดังนี้

### กล้วยไข่กำแพงเพชร

- (1) เลขที่คำขอ 59100145 ทะเบียนเลขที่ สข 60100100
- (2) วันที่ยื่นคำขอ 30 กันยายน 2559 วันที่ขึ้นทะเบียน 30 กันยายน 2559
- (3) ผู้ขอขึ้นทะเบียน จังหวัดกำแพงเพชร  
ที่อยู่ ศาลากลางจังหวัดกำแพงเพชร ถนนกำแพงเพชร - สุขโขทัย ตำบลหนองปลิง  
อำเภอเมืองกำแพงเพชร จังหวัดกำแพงเพชร
- (4) รายการสินค้า กล้วยไข่
- (5) คุณสมบัติ ชื่อเสียง คุณสมบัติหรือคุณลักษณะเฉพาะของสินค้า

### คำนิยาม

**กล้วยไข่กำแพงเพชร (Kamphaeng Phet Banana, Gluay kai Kamphaeng Phet)** หมายถึง กล้วยไข่ที่มีรสชาติหวาน เนื้อกล้วยมีสีครีมอมส้ม เนื้อแน่น เปลือกบาง ผลมีขนาดกลางและเล็ก ซึ่งปลูกในเขตพื้นที่จังหวัดกำแพงเพชร

### ลักษณะของสินค้า

- (1) พันธุ์กล้วยไข่ : กล้วยไข่พันธุ์พื้นเมืองที่อยู่ในจังหวัดกำแพงเพชร
- (2) ลักษณะทางกายภาพ
  - รูปร่าง ผลมีขนาดกลางและเล็ก กว้าง 2 – 3 เซนติเมตร ยาว 7 – 11 เซนติเมตร
  - เปลือกผิว เปลือกบาง เมื่อสุกมีสีเหลืองสด มีจุดดำเล็กๆ ประปรายบนเปลือก ผิวเรียบเงา
  - เนื้อ เนื้อกล้วยมีสีครีมอมส้ม เนื้อแน่น
  - รสชาติ หวาน
- (3) ลักษณะทางเคมี : เมื่อสุกมีความหวานไม่ต่ำกว่า 24 องศาบริกซ์
- (6) ขอบเขตที่ตั้งแหล่งภูมิศาสตร์  
ขอบเขตพื้นที่การผลิตกล้วยไข่กำแพงเพชร ครอบคลุมพื้นที่ทั้งหมดของจังหวัดกำแพงเพชร
- (7) เงื่อนไขที่นายทะเบียนกำหนดตามมาตรา 15
  - (1) จัดให้มีระบบการตรวจสอบและควบคุม ทั้งกระบวนการผลิตในระดับผู้ผลิต และระดับจังหวัด
  - (2) จัดให้มีการขึ้นทะเบียนผู้ผลิตและผู้ประกอบการค้าที่ประสงค์จะขอใช้สิ่งบ่งชี้ทางภูมิศาสตร์กล้วยไข่กำแพงเพชร
  - (3) ผู้ขอขึ้นทะเบียนต้องจัดทำคู่มือการปฏิบัติงาน สำหรับสมาชิกผู้ขอใช้สิ่งบ่งชี้ทางภูมิศาสตร์ กล้วยไข่กำแพงเพชร

### (8) การพิสูจน์แหล่งกำเนิด

- (1) กล้วยไข่กำแพงเพชรจะต้องมีการผลิตในเขตพื้นที่ที่กำหนด ตามกระบวนการผลิตข้างต้น
- (2) กระบวนการผลิตจะต้องผ่านการควบคุมตรวจสอบ คือ มีการขึ้นทะเบียนสมาชิกกล้วยไข่กำแพงเพชร รวมทั้งต้องมีเอกสารกำกับเพื่อการตรวจสอบย้อนกลับได้



ขอบเขตพื้นที่ผลิตกล้วยไข่กำแพงเพชร อยู่ในพื้นที่ทั้งหมดของจังหวัดกำแพงเพชร

### คณะกรรมการและคณะทำงานสิ่งบ่งชี้ทางภูมิศาสตร์ “กล้วยไข่กำแพงเพชร”

ด้วยกรมทรัพย์สินทางปัญญา กระทรวงพาณิชย์ ได้ประกาศขึ้นทะเบียนกล้วยไข่กำแพงเพชร เป็นสินค้าสิ่งบ่งชี้ทางภูมิศาสตร์ (Geographical Indication : GI) ตามพระราชบัญญัติคุ้มครองสิ่งบ่งชี้ทางภูมิศาสตร์ พ.ศ. 2546 ทะเบียนเลขที่ สข 60100100 เมื่อวันที่ 22 ธันวาคม 2560

เพื่อให้สินค้ากล้วยไข่กำแพงเพชร เป็นสินค้าที่มีคุณภาพได้มาตรฐานเป็นที่ยอมรับของตลาด ผู้บริโภคมีความมั่นใจในสินค้าที่มีคุณภาพ รวมทั้งกระตุ้นให้ผู้ผลิตเสริมสร้างและรักษาภาพพจน์ของสินค้ากล้วยไข่กำแพงเพชร จังหวัดกำแพงเพชร จึงแต่งตั้งที่ปรึกษา คณะกรรมการและคณะทำงานสิ่งบ่งชี้ทางภูมิศาสตร์ “กล้วยไข่กำแพงเพชร” โดยมีองค์ประกอบและอำนาจหน้าที่ ดังนี้

#### 1. ที่ปรึกษา

ผู้อำนวยการศูนย์วิทยาศาสตร์และเทคโนโลยี มหาวิทยาลัยราชภัฏอุตรดิตถ์  
มีหน้าที่ให้คำปรึกษา เกี่ยวกับสิ่งบ่งชี้ทางภูมิศาสตร์ “กล้วยไข่กำแพงเพชร” เพื่อให้สิ่งบ่งชี้ทางภูมิศาสตร์ “กล้วยไข่กำแพงเพชร” เป็นสินค้าที่มีคุณภาพได้มาตรฐานเป็นที่ยอมรับของผู้บริโภค

**2. คณะกรรมการกำกับดูแลและอนุญาตการใช้ตราสัญลักษณ์สิ่งบ่งชี้ทางภูมิศาสตร์ “กล้วยไข่  
กำแพงเพชร” ประกอบด้วย**

1) รองผู้ว่าราชการจังหวัดกำแพงเพชร (ด้านเศรษฐกิจ)	ประธานกรรมการ
2) เกษตรและสหกรณ์จังหวัดกำแพงเพชร	กรรมการ
3) เกษตรจังหวัดกำแพงเพชร	กรรมการ
4) สหกรณ์จังหวัดกำแพงเพชร	กรรมการ
5) พัฒนาการจังหวัดกำแพงเพชร	กรรมการ
6) อุตสาหกรรมจังหวัดกำแพงเพชร	กรรมการ
7) ประชาสัมพันธ์จังหวัดกำแพงเพชร	กรรมการ
8) ผู้อำนวยการสถานีพัฒนาที่ดินจังหวัดกำแพงเพชร	กรรมการ
9) ผู้อำนวยการวิทยาลัยเกษตรและเทคโนโลยีกำแพงเพชร	กรรมการ
10) อธิการบดีมหาวิทยาลัยราชภัฏกำแพงเพชร	กรรมการ
11) ประธานหอการค้าจังหวัดกำแพงเพชร	กรรมการ
12) ประธานสภาอุตสาหกรรมจังหวัดกำแพงเพชร	กรรมการ
13) ประธานสภาเกษตรกรจังหวัดกำแพงเพชร	กรรมการ
14) ประธานบริษัทประชารัฐรักสามัคคีกำแพงเพชร (วิสาหกิจเพื่อสังคม) จำกัด	กรรมการ
15) พาณิชย์จังหวัดกำแพงเพชร	กรรมการและ เลขานุการ
16) ผู้อำนวยการกลุ่มส่งเสริมการประกอบธุรกิจการค้า และการตลาด สำนักงานพาณิชย์จังหวัดกำแพงเพชร	กรรมการและ ผู้ช่วยเลขานุการ

**โดยให้คณะกรรมการมีอำนาจหน้าที่ ดังนี้**

- 1) กำหนดหลักเกณฑ์ แนวทางการดำเนินการควบคุมตรวจสอบกระบวนการผลิตและจำหน่ายสินค้าสิ่งบ่งชี้ทางภูมิศาสตร์ “กล้วยไข่กำแพงเพชร”
- 2) พิจารณาอนุญาตและเพิกถอน การใช้ตราสัญลักษณ์สิ่งบ่งชี้ทางภูมิศาสตร์ “กล้วยไข่กำแพงเพชร”
- 3) พิจารณาแก้ไขและหาข้อยุติ กรณีเกิดปัญหาการละเมิด ขอร้องเรียน ข้อพิพาท และข้อเสียหายจากการใช้สิ่งบ่งชี้ทางภูมิศาสตร์ “กล้วยไข่กำแพงเพชร”
- 4) กำหนดนโยบาย กิจกรรม ส่งเสริมและสนับสนุนสินค้าสิ่งบ่งชี้ทางภูมิศาสตร์ “กล้วยไข่กำแพงเพชร”
- 5) เผยแพร่และประชาสัมพันธ์สิ่งบ่งชี้ทางภูมิศาสตร์จังหวัดกำแพงเพชร เพื่อเพิ่มมูลค่าสินค้าและสร้างภาพลักษณ์ที่ดีของจังหวัด
- 6) แต่งตั้งคณะทำงานที่เกี่ยวข้อง เพื่อให้การใช้สิ่งบ่งชี้ทางภูมิศาสตร์ “กล้วยไข่กำแพงเพชร” ให้มีประสิทธิภาพและบรรลุวัตถุประสงค์

**3. คณะทำงานเพื่อพิจารณาคำขอ ตรวจสอบควบคุมคุณภาพ และแหล่งที่มาของสิ่งบ่งชี้ทางภูมิศาสตร์ “กล้วยไข่กำแพงเพชร” ประกอบด้วย**

1) พาณิชย์จังหวัดกำแพงเพชร	หัวหน้าคณะทำงาน
2) เกษตรจังหวัดกำแพงเพชรหรือผู้แทน	คณะทำงาน

- |  |                                   |
|--|-----------------------------------|
| 3) ผู้จัดการบริษัทประชารัฐรักสามัคคีกำแพงเพชร<br>(วิสาหกิจเพื่อสังคม) จำกัด                    | คณะกรรมการ                        |
| 4) ตัวแทนผู้ผลิตกล้วยไข่   | คณะกรรมการ                        |
| 5) ผู้อำนวยการกลุ่มส่งเสริมการประกอบธุรกิจการค้า<br>และการตลาด สำนักงานพาณิชย์จังหวัดกำแพงเพชร | คณะกรรมการและ<br>เลขานุการ        |
| 6) นักวิชาการพาณิชย์ที่ได้รับมอบหมาย<br>สำนักงานพาณิชย์จังหวัดกำแพงเพชร                        | คณะกรรมการและ<br>ผู้ช่วยเลขานุการ |

**โดยให้คณะกรรมการมีอำนาจหน้าที่ ดังนี้**

- 1) รับคำขอขึ้นทะเบียน จัดทำทะเบียนสมาชิกผู้ผลิตและผู้จำหน่ายที่ประสงค์จะขอใช้สิ่งบ่งชี้ทางภูมิศาสตร์ “กล้วยไข่กำแพงเพชร”
- 2) พิจารณาตรวจสอบคำขอ ตามคุณสมบัติและสมาชิกผู้ขึ้นทะเบียนขอใช้สิ่งบ่งชี้ทางภูมิศาสตร์ “กล้วยไข่กำแพงเพชร” ให้เป็นไปตามหลักเกณฑ์/เงื่อนไขของคู่มือปฏิบัติงานสำหรับสมาชิกผู้ขอใช้สิ่งบ่งชี้ทางภูมิศาสตร์ “กล้วยไข่กำแพงเพชร” และที่คณะกรรมการกำกับดูแลและอนุญาตการใช้สิ่งบ่งชี้ทางภูมิศาสตร์ “กล้วยไข่กำแพงเพชร” กำหนด
- 3) ติดตามประเมินคุณภาพของผู้ขึ้นทะเบียนสิ่งบ่งชี้ทางภูมิศาสตร์อย่างต่อเนื่องเพื่อรักษาคุณภาพ มาตรฐาน ให้มีความยั่งยืน
- 4) จัดทำรายงานการดำเนินการ เพื่อนำเสนอต่อคณะกรรมการกำกับดูแลและอนุญาตการใช้สิ่งบ่งชี้ทางภูมิศาสตร์ “กล้วยไข่กำแพงเพชร” เพื่อให้คณะกรรมการฯ อนุญาต/ยกเลิก การใช้ตราสัญลักษณ์ของสมาชิกผู้ผลิตและผู้จำหน่ายที่ขอใช้ตราสัญลักษณ์สิ่งบ่งชี้ทางภูมิศาสตร์ “กล้วยไข่กำแพงเพชร”
- 5) ดำเนินกิจกรรมส่งเสริมสนับสนุน พร้อมเผยแพร่ประชาสัมพันธ์สิ่งบ่งชี้ทางภูมิศาสตร์ “กล้วยไข่กำแพงเพชร”
- 6) ปฏิบัติงานตามที่ได้รับมอบหมายจากคณะกรรมการกำกับดูแลและอนุญาตการใช้สิ่งบ่งชี้ทางภูมิศาสตร์ “กล้วยไข่กำแพงเพชร”

**4. คณะทำงานตรวจสอบข้อเท็จจริง กรณีเกิดปัญหาละเมิด ข้อพิพาท และข้อร้องเรียนจากการใช้ตราสัญลักษณ์สิ่งบ่งชี้ทางภูมิศาสตร์ “กล้วยไข่กำแพงเพชร” ประกอบด้วย**

- |   |                                   |
|---|-----------------------------------|
| 1) พาณิชย์จังหวัดกำแพงเพชร  | หัวหน้าคณะกรรมการ                 |
| 2) เกษตรจังหวัดกำแพงเพชร หรือผู้แทน   | คณะกรรมการ                        |
| 3) ผู้จัดการบริษัทประชารัฐรักสามัคคีกำแพงเพชร<br>(วิสาหกิจเพื่อสังคม) จำกัด       | คณะกรรมการ                        |
| 4) ตัวแทนผู้ผลิตกล้วยไข่  | คณะกรรมการ                        |
| 5) ผู้อำนวยการกลุ่มกำกับและพัฒนาเศรษฐกิจการค้า<br>สำนักงานพาณิชย์จังหวัดกำแพงเพชร | คณะกรรมการและ<br>เลขานุการ        |
| 6) นักวิชาการพาณิชย์ที่ได้รับมอบหมาย<br>สำนักงานพาณิชย์จังหวัดกำแพงเพชร           | คณะกรรมการและ<br>ผู้ช่วยเลขานุการ |

## โดยให้คณะกรรมการมีอำนาจหน้าที่ ดังนี้

- 1) ดำเนินการตรวจสอบข้อเท็จจริง กรณีเกิดปัญหาการละเมิด ชื่อร้องเรียน ข้อพิพาท และข้อเสียหายอันเกิดจากการละเมิดสิ่งบ่งชี้ทางภูมิศาสตร์ “กล้วยไข่กำแพงเพชร”
- 2) รายงานผลการตรวจสอบข้อเท็จจริงและนำเสนอแนวทางแก้ไขต่อคณะกรรมการกำกับดูแลและอนุญาตการใช้สิ่งบ่งชี้ทางภูมิศาสตร์ “กล้วยไข่กำแพงเพชร”
- 3) ปฏิบัติงานอื่นๆ ตามที่ได้รับมอบหมายจากคณะกรรมการกำกับดูแลและอนุญาตการใช้สิ่งบ่งชี้ทางภูมิศาสตร์ “กล้วยไข่กำแพงเพชร”

## รายงานผลการดำเนินงานการขออนุญาตใช้ตราสัญลักษณ์สิ่งบ่งชี้ทางภูมิศาสตร์ไทย “กล้วยไข่กำแพงเพชร”

ตามที่กรมทรัพย์สินทางปัญญา กระทรวงพาณิชย์ ได้ประกาศขึ้นทะเบียน “กล้วยไข่กำแพงเพชร” เป็นสินค้าสิ่งบ่งชี้ทางภูมิศาสตร์ (Geographical Indication : GI) เมื่อวันที่ 22 ธันวาคม 2560 ทะเบียนเลขที่ สข 60100100 และได้ออกหนังสืออนุญาตให้ใช้ตราสัญลักษณ์สิ่งบ่งชี้ทางภูมิศาสตร์ไทย ให้แก่ผู้ผลิตและผู้ประกอบการ จำนวน 135 ราย มีระยะเวลาอนุญาต 2 ปี นับตั้งแต่วันที่ 2 สิงหาคม 2561 และครบกำหนดสิ้นอายุ เมื่อวันที่ 1 สิงหาคม 2563 สำนักงานพาณิชย์จังหวัดกำแพงเพชร ในฐานะคณะกรรมการเพื่อพิจารณาคำขอตรวจสอบควบคุมคุณภาพ และแหล่งที่มาของสิ่งบ่งชี้ทางภูมิศาสตร์ “กล้วยไข่กำแพงเพชร” ได้ดำเนินการจัดทำระบบกระบวนการควบคุมคุณภาพและมาตรฐานสินค้าสิ่งบ่งชี้ทางภูมิศาสตร์ของจังหวัดกำแพงเพชร เพื่อดำเนินการต่ออายุหนังสืออนุญาตให้ใช้ตราสัญลักษณ์สิ่งบ่งชี้ทางภูมิศาสตร์ไทย ดังนี้

(1) จังหวัดกำแพงเพชร โดยสำนักงานพาณิชย์จังหวัดกำแพงเพชร จัดประชุมคณะกรรมการอำนวยการสิ่งบ่งชี้ทางภูมิศาสตร์ จังหวัดกำแพงเพชร, คณะกรรมการและคณะทำงานสิ่งบ่งชี้ทางภูมิศาสตร์ “กล้วยไข่กำแพงเพชร” ครั้งที่ 1/2563 เมื่อวันที่ 2 มิถุนายน 2563 ณ ห้องประชุมชุ่มกอ ชั้น 4 ศาลากลางจังหวัดกำแพงเพชร เพื่อเตรียมความพร้อมในการดำเนินการต่ออายุหนังสืออนุญาตให้ใช้ตราสัญลักษณ์สิ่งบ่งชี้ทางภูมิศาสตร์ไทย และแนวทางในการพัฒนาสนับสนุนส่งเสริมเพิ่มมูลค่า และภาพลักษณ์ให้สิ่งบ่งชี้ทางภูมิศาสตร์ “กล้วยไข่กำแพงเพชร”

(2) คณะทำงานเพื่อพิจารณาคำขอ ตรวจสอบควบคุมคุณภาพ และแหล่งที่มา ของสิ่งบ่งชี้ทางภูมิศาสตร์ กล้วยไข่กำแพงเพชร ลงพื้นที่ครั้งที่ 1 ระหว่างวันที่ 16 - 19 มิถุนายน 2563 เพื่อตรวจประเมินการควบคุมคุณภาพแปลงปลูกกล้วยไข่ ของเกษตรกร ที่ยื่นขอใช้ตราสัญลักษณ์สิ่งบ่งชี้ทางภูมิศาสตร์ไทย กล้วยไข่กำแพงเพชร ดังนี้

- ผู้สมัครทั้งหมด จำนวน 94 ราย
- ไม่ผ่านการตรวจ จำนวน 1 ราย  
(เนื่องจากยังอยู่ระหว่างเตรียมพื้นที่และรอหน่อกล้วย)
- ขอยกเลิก จำนวน 8 ราย  
(เนื่องจากเปลี่ยนไปปลูกพืชชนิดอื่นและได้รับผลกระทบจากवादภัย)

### สรุป ผู้ผ่านการประเมินทั้งสิ้น จำนวน 85 ราย

(3) คณะทำงานฯ ลงพื้นที่ (ครั้งที่ 2) เมื่อวันที่ 17 - 19 สิงหาคม 2563 เพื่อตรวจประเมินลักษณะสินค้า โดยการสัมภาษณ์ ตรวจวิเคราะห์ลักษณะทางกายภาพและทางเคมี ซึ่งมีผู้ผ่านการประเมินฯ ทั้งสิ้นจำนวน 44 ราย และกรมทรัพย์สินทางปัญญา ได้ดำเนินการออกหนังสืออนุญาตให้ใช้ตราสัญลักษณ์สิ่งบ่งชี้ทางภูมิศาสตร์ไทย กล้วยไข่กำแพงเพชร ให้แก่เกษตรกร/ผู้ประกอบการที่ผ่านการประเมินฯ เพื่อแสดงว่าเป็นผู้มีสิทธิใช้ตรา



สัญลักษณ์สิ่งบ่งชี้ทางภูมิศาสตร์ไทย ซึ่งหนังสืออนุญาตมีอายุ 2 ปี นับตั้งแต่วันที่ 29 กันยายน 2563 ถึงวันที่ 28 กันยายน 2565

(4) สำนักงานพาณิชย์จังหวัดกำแพงเพชร จัดประชุมคณะกรรมการอำนวยการสิ่งบ่งชี้ทางภูมิศาสตร์ จังหวัดกำแพงเพชร, คณะกรรมการและคณะทำงานสิ่งบ่งชี้ทางภูมิศาสตร์ “กล้วยไข่กำแพงเพชร” ครั้งที่ 2/2563 เมื่อวันอังคารที่ 25 สิงหาคม 2563 ณ ห้องประชุมซุ้มกอ ชั้น 4 ศาลากลางจังหวัดกำแพงเพชร เพื่อพิจารณาผลการตรวจสอบควบคุมคุณภาพ และให้การรับรองแก่เกษตรกรและผู้ประกอบการที่ยื่นขออนุญาตให้ใช้ตราสัญลักษณ์สิ่งบ่งชี้ทางภูมิศาสตร์ไทย กล้วยไข่กำแพงเพชร จำนวน 44 ราย

(5) กรมทรัพย์สินทางปัญญาได้ดำเนินการออกหนังสืออนุญาตให้ใช้ตราสัญลักษณ์สิ่งบ่งชี้ทางภูมิศาสตร์ไทย กล้วยไข่กำแพงเพชร ให้แก่เกษตรกร/ผู้ประกอบการ จำนวน 44 ราย เพื่อแสดงว่าเป็นผู้มีสิทธิใช้ตราสัญลักษณ์สิ่งบ่งชี้ทางภูมิศาสตร์ไทย โดยหนังสืออนุญาตมีอายุ 2 ปี ตั้งแต่วันที่ 29 กันยายน 2563 ถึงวันที่ 28 กันยายน 2565 และจังหวัดกำแพงเพชร ได้จัดพิธีมอบหนังสืออนุญาตให้ใช้ตราสัญลักษณ์ฯ ให้แก่เกษตรกร/ผู้ประกอบการ เมื่อวันที่ 11 พฤศจิกายน 2563 ณ ห้องประชุมทุ่งเศรษฐี ชั้น 3 ศาลากลางจังหวัดกำแพงเพชร โดยมีรองผู้ว่าราชการจังหวัดกำแพงเพชร (นางสาวสุพัตรา คล้ายทิม) ให้เกียรติเป็นประธานในพิธีมอบหนังสืออนุญาตฯ ดังกล่าว



(6) คณะทำงานเพื่อพิจารณาคำขอ ตรวจสอบควบคุมคุณภาพ และแหล่งที่มา ของสิ่งบ่งชี้ทางภูมิศาสตร์ กล้วยไข่กำแพงเพชร ลงพื้นที่ตรวจประเมินฯ (ครั้งที่ 3) เมื่อวันที่ 6 และ 10 พฤศจิกายน 2563 เพื่อประเมินลักษณะสินค้า โดยการสัมภาษณ์ ตรวจวิเคราะห์ ลักษณะทางกายภาพและทางเคมี ของเกษตรกรที่ยื่นขอใช้ตราสัญลักษณ์ฯ จำนวนทั้งสิ้น 41 ราย ซึ่งมีผู้ผ่านการประเมินฯ จำนวน 26 ราย และไม่ผ่านการประเมินฯ จำนวน 15 ราย เนื่องจากไม่มีผลผลิตและเปลี่ยนไปปลูกพืชอื่น

(7) สำนักงานพาณิชย์จังหวัดกำแพงเพชร ดำเนินการจัดประชุมคณะกรรมการอำนวยการสิ่งบ่งชี้ทางภูมิศาสตร์ จังหวัดกำแพงเพชร, คณะกรรมการและคณะทำงานสิ่งบ่งชี้ทางภูมิศาสตร์ “กล้วยไข่กำแพงเพชร” ครั้งที่ 1/2564 ในวันที่ 5 มกราคม 2564 ณ ห้องประชุมทุ่งเศรษฐี ชั้น 3 ศาลากลางจังหวัดกำแพงเพชร เพื่อพิจารณาผลการตรวจสอบควบคุมคุณภาพ และให้การรับรองแก่เกษตรกรที่ยื่นขออนุญาตให้ใช้ตราสัญลักษณ์สิ่งบ่งชี้ทางภูมิศาสตร์ไทย กล้วยไข่กำแพงเพชร จำนวน 26 ราย

(8) กรมทรัพย์สินทางปัญญาได้ดำเนินการออกหนังสืออนุญาตให้ใช้ตราสัญลักษณ์สิ่งบ่งชี้ทางภูมิศาสตร์ไทย กล้วยไข่กำแพงเพชร ให้แก่เกษตรกร จำนวน 26 ราย เพื่อแสดงว่าเป็นผู้มีสิทธิใช้ตราสัญลักษณ์สิ่งบ่งชี้ทางภูมิศาสตร์ไทย โดยหนังสืออนุญาตมีอายุ 2 ปี ตั้งแต่วันที่ 8 กุมภาพันธ์ 2564 ถึงวันที่ 7 กุมภาพันธ์ 2566 และจังหวัดกำแพงเพชร ได้จัดพิธีมอบหนังสืออนุญาตให้ใช้ตราสัญลักษณ์ฯ ให้แก่เกษตรกร ในวันที่ 15 มีนาคม 2564 ณ ห้องประชุมซุ้มกอ ชั้น 4 ศาลากลางจังหวัดกำแพงเพชร โดยมีรองผู้ว่าราชการจังหวัดกำแพงเพชร (นางสาวสุพัตรา คล้ายทิม) ให้เกียรติเป็นประธานในพิธีมอบหนังสืออนุญาตฯ



## ตราสัญลักษณ์สิ่งบ่งชี้ทางภูมิศาสตร์ไทย

ประกาศกรมทรัพย์สินทางปัญญา เรื่อง ตราสัญลักษณ์สิ่งบ่งชี้ทางภูมิศาสตร์ไทย ได้กำหนดตราสัญลักษณ์สิ่งบ่งชี้ทางภูมิศาสตร์ไทย ให้เป็นไปตามรูป ดังต่อไปนี้



ตราดังกล่าวประกอบด้วยข้อความอักษรภาษาไทยคำว่า “สิ่งบ่งชี้ทางภูมิศาสตร์ไทย” อักษรภาษาอังกฤษคำว่า “THAI GEOGRAPHICAL INDICATION” และอักษรประดิษฐ์ “GI” ทั้งหมดจัดวางอยู่บนรูปพลวดลายประดิษฐ์สีทองลักษณะพุ่มข้าวบิณฑ์

ตราสัญลักษณ์สิ่งบ่งชี้ทางภูมิศาสตร์ไทยเป็นตราของกรมทรัพย์สินทางปัญญาที่ออกให้แก่ผู้ผลิตสินค้าสิ่งบ่งชี้ทางภูมิศาสตร์หรือผู้ประกอบการค้าเกี่ยวกับสินค้าที่ขึ้นทะเบียนเป็นสิ่งบ่งชี้ทางภูมิศาสตร์กับกรมทรัพย์สินทางปัญญาไว้แล้ว

ผู้ใช้ตราสัญลักษณ์สิ่งบ่งชี้ทางภูมิศาสตร์ไทย ต้องได้รับอนุญาตจากกรมทรัพย์สินทางปัญญา

### การใช้ ตราสัญลักษณ์ GI ไทยที่ถูกต้อง

- ตราสัญลักษณ์สิ่งบ่งชี้ทางภูมิศาสตร์ GI ไทย**  
คือ ตราของกรมทรัพย์สินทางปัญญา เพื่อออกให้แก่ผู้ผลิตสินค้า GI เพื่อรับรองว่าเป็นสินค้าที่มาจากแหล่งภูมิศาสตร์ที่ได้รับการขึ้นทะเบียนไว้ โดยต้องปฏิบัติตามคู่มือและแผนการควบคุม นั้นแล้ว
- กรมทรัพย์สินทางปัญญา เป็นผู้ ออกใบอนุญาต** ให้แก่ ผู้ผลิตสินค้า GI โดยใช้กับสินค้าที่ขึ้นทะเบียนแล้ว
- ผู้มีสิทธิได้รับอนุญาตให้ใช้ตราสัญลักษณ์ GI ไทย**
  1. เป็น ผู้ผลิต หรือผู้ประกอบการ สิ่งบ่งชี้ทางภูมิศาสตร์
  2. มี คู่มือปฏิบัติงาน สำหรับสมาชิก
  3. มี แผนการควบคุมตรวจสอบ ในระดับผู้ผลิต หรือระดับจังหวัดแล้ว
  4. ปฏิบัติ ตามคู่มือและแผนการควบคุมแล้ว
  5. ผ่านการตรวจสอบ จากคณะกรรมการจังหวัดหรือหน่วยงานรับรอง (CB)
- ผู้ประกอบการที่รับสินค้ามาจากผู้ผลิตที่ได้รับอนุญาตให้ใช้ตราสัญลักษณ์ GI ไทย ไม่สามารถ ใช้ตราได้** ต้องผ่านกระบวนการตรวจสอบ เช่นเดียวกับผู้ผลิตที่ได้รับอนุญาตให้ใช้ตราสัญลักษณ์ GI ไทยนั้นก่อน
- ตราสัญลักษณ์ GI ไทย มีอายุ 2 ปี**

1368 กรมทรัพย์สินทางปัญญา

facebook.com/ipthailand | youtube dip thailand  
twitter.com/dip\_thailand | www.ipthailand.go.th

DIP กรมทรัพย์สินทางปัญญา กระทรวงพาณิชย์

**สิ่งบ่งชี้ทางภูมิศาสตร์ (GI) คืออะไร**

คือ เครื่องหมายที่ใช้กับสินค้าที่มาจากแหล่งผลิตที่เฉพาะเจาะจง ซึ่งคุณภาพหรือชื่อเสียงของสินค้านั้นๆ เป็นผลมาจากการผลิตในพื้นที่ดังกล่าว GI จึงเปรียบเสมือนเป็นแบรนด์คังของท้องถิ่นที่บ่งบอกถึงคุณภาพและแหล่งที่มาของสินค้า

**ประโยชน์ที่จะได้รับเมื่อขึ้นทะเบียนสินค้าชุมชนเป็นสิ่งบ่งชี้ทางภูมิศาสตร์ หรือ GI**

- + คุ้มครอง**  
ชื่อสินค้าให้เป็นสิทธิเฉพาะของชุมชนที่ขึ้นทะเบียน
- + เพิ่มมูลค่า**  
ของสินค้าและเป็นเครื่องมือการตลาด
- + คุณลักษณะ**  
มาตรฐานของสินค้าและรักษาภูมิปัญญาท้องถิ่น
- + สร้างความเข้มแข็ง**  
ให้แก่ชุมชน เพิ่มความสามัคคีเพื่อพัฒนาท้องถิ่น
- + สนับสนุน**  
การท่องเที่ยวชุมชน ผู้ผลิตอย่างยั่งยืน
- + สร้างความเชื่อมั่น**  
ในแหล่งที่มาและคุณภาพของตัวสินค้า ให้กับผู้ใช้
- + ก้าวสู่ระดับสากล**  
ได้รับการสนับสนุนการจดทะเบียนในระดับต่างประเทศ

**สิ่งบ่งชี้ทางภูมิศาสตร์ไทย**

ตราสัญลักษณ์สิ่งบ่งชี้ทางภูมิศาสตร์ (GI) ไทย คืออะไร คือ ตราของกรมทรัพย์สินทางปัญญาที่ออกให้แก่ผู้ผลิตสินค้า GI เพื่อรับรองว่าเป็นสินค้าที่มาจากแหล่งภูมิศาสตร์ที่ได้รับขึ้นทะเบียนไว้ โดยต้องปฏิบัติตามคู่มือและแผนการควบคุมนั้นแล้ว



# สินค้าที่ไม่สามารถขึ้นทะเบียน GI ได้



## สินค้าที่ไม่สามารถขึ้นทะเบียน GI

ตามพระราชบัญญัติคุ้มครองสิ่งบ่งชี้ทางภูมิศาสตร์ พ.ศ.2546

**มาตรา 5 :** สิ่งบ่งชี้ทางภูมิศาสตร์ที่ขอขึ้นทะเบียนสำหรับสินค้าใดต้องไม่มีลักษณะอย่างใดดังต่อไปนี้

01

เป็นชื่อสามัญของสินค้าที่จะใช้สิ่งบ่งชี้ทางภูมิศาสตร์นั้น

02

เป็นสิ่งบ่งชี้ทางภูมิศาสตร์ที่ขัดต่อความสงบเรียบร้อย หรือศีลธรรมอันดีของประชาชนหรือศีลธรรมอันดีของประชาชนหรือนโยบายภาครัฐ



1368

facebook.com/ipthailand | youtube.dip.thailand  
twitter.com/dip\_thailand | www.ipthailand.go.th



## ขั้นตอนการขอใช้ตรา GI



## แผนงาน/โครงการ ของจังหวัดกำแพงเพชร ที่ดำเนินการเกี่ยวกับ “กล้วยไข่กำแพงเพชร”



แผนงาน/โครงการของจังหวัดกำแพงเพชร ที่ดำเนินการเกี่ยวกับ “กล้วยไข่กำแพงเพชร” ในปี พ.ศ.2564 ข้อมูลจาก สำนักงานจังหวัดกำแพงเพชร มีจำนวน 2 โครงการ ประกอบด้วย

1. โครงการส่งเสริมและพัฒนาการผลิตกล้วยไข่ GI กำแพงเพชรเชิงอนุรักษ์
2. โครงการส่งเสริมและพัฒนาการผลิตกล้วยไข่กำแพงเพชร

### 1. โครงการส่งเสริมและพัฒนาการผลิตกล้วยไข่ GI กำแพงเพชรเชิงอนุรักษ์

รายละเอียด	
<b>ภาพรวมของข้อเสนอโครงการ</b>	
กลุ่มของข้อเสนอโครงการ	โครงการที่มีวัตถุประสงค์เพื่อฟื้นฟูเศรษฐกิจและสังคม ตามบัญชีแนบท้าย พ.ร.ก. เงินกู้ฯ (กลุ่มที่ 3)
ประเภทของข้อเสนอโครงการ	โครงการ
<b>หน่วยงานผู้รับผิดชอบ (หน่วยรับงบประมาณ)</b>	
กระทรวงหรือเทียบเท่า	จังหวัดและกลุ่มจังหวัด
กรมหรือเทียบเท่า	จังหวัดกำแพงเพชร
<b>พื้นที่ดำเนินการ</b>	
ประเภทพื้นที่ดำเนินการ	ดำเนินการรายพื้นที่
รายละเอียดพื้นที่ดำเนินการ	จังหวัดกำแพงเพชร
<b>รายละเอียดโครงการ</b>	
หลักการและเหตุผล	ตามพระราชกำหนดให้อำนาจกระทรวงการคลังกู้เงินเพื่อแก้ไขปัญหาเยียวยา และฟื้นฟูเศรษฐกิจและสังคม ที่ได้รับผลกระทบจากการระบาดของโรคติดเชื้อไวรัสโคโรนา 2019 พ.ศ. 2563 จากภาวะวิกฤติการแพร่ระบาดของโรคติดเชื้อไวรัสโคโรนา 2019 (โควิด-19) กระจายไปทั่วโลก ผู้คนส่วนใหญ่ต่างตกอยู่ในสภาวะยากลำบาก ทั้งในด้านการใช้ชีวิต การทำงาน ด้านเศรษฐกิจ รวมไปถึงด้านความมั่นคงทางอาหาร และนำไปสู่การขาดแคลนอาหารของประชากรโลก ประเทศไทยเป็นประเทศหนึ่งที่ได้รับผลกระทบดังกล่าว มีประชาชนจำนวนมากที่ถูกเลิกจ้างงานและเดินทางกลับภูมิลำเนา ขาดแคลนรายได้และอาหาร จากผลกระทบดังกล่าวจึงจำเป็นต้องสร้างแหล่งอาหารให้เกิดขึ้นในชุมชน และครัวเรือน จังหวัดกำแพงเพชรมีชื่อเสียงด้านการปลูกกล้วยไข่ และผลผลิตกล้วยไข่มีคุณภาพ เป็นเอกลักษณ์ตามศักยภาพพื้นที่และภูมิศาสตร์ รสชาติหวาน เนื้อมีสีครีมอมส้ม เนื้อแน่น เปลือกบาง ผลมีขนาดกลางและเล็ก เป็นที่ถูกใจของผู้บริโภค แต่

รายละเอียด															
	<p>เนื่องจากปัจจุบันพื้นที่การปลูกกล้วยไข่ของ จังหวัดกำแพงเพชรลดลง เนื่องจากภาวะภัยธรรมชาติจึงเห็นควรส่งเสริมให้เกษตรกรและประชาชนทั่วไป ปลูกกล้วยไข่ในครัวเรือนเพื่ออนุรักษ์ และแปรรูป เพื่อให้เกิดแหล่งอาหารในครัวเรือนและชุมชน โดยสนับสนุนต้นกล้วยไข่ ปัจจัยการผลิต และอุปกรณ์การแปรรูป ให้กับโรงเรียน วิสาหกิจชุมชนกลุ่มแม่บ้านเกษตรกร กลุ่มเกษตรกร เกษตรกร รุ่นใหม่(YSF) อาสาสมัครเกษตรหมู่บ้าน(อกม.) เกษตรกรและประชาชนทั่วไป ในพื้นที่ จังหวัดกำแพงเพชรทั้ง 11 อำเภอ</p>														
วัตถุประสงค์	<ul style="list-style-type: none"> <li>● เพื่อให้เกษตรกรและประชาชนทั่วไป ปลูกกล้วยไข่ไว้ในครัวเรือนและเพื่ออนุรักษ์กล้วยไข่ให้อยู่คู่กับจังหวัดกำแพงเพชร</li> <li>● เพื่อส่งเสริมให้เกิดการแปรรูปกล้วยไข่ให้เป็นของดีของจังหวัดกำแพงเพชร</li> <li>● เพื่อเป็นการประชาสัมพันธ์กล้วยไข่กำแพงเพชรให้เป็นที่รู้ ของประชาชนทั่วไป</li> </ul>														
<b>ระยะเวลาดำเนินการ</b>															
ปีงบประมาณที่เริ่มต้นโครงการ	2563														
วันที่เริ่มต้นโครงการ	3 สิงหาคม 2563														
วันที่สิ้นสุดโครงการ	30 กันยายน 2564														
<b>ผลที่คาดว่าจะได้รับ</b>															
ผลผลิตของโครงการและตัวชี้วัด	<table border="1"> <thead> <tr> <th>ผลผลิตของโครงการ</th> <th>ตัวชี้วัด</th> <th>ค่าเป้าหมาย</th> </tr> </thead> <tbody> <tr> <td>1.ผู้เข้าร่วมโครงการมีการปลูกกล้วยไข่เพื่อบริโภคในครัวเรือนและเพื่ออนุรักษ์</td> <td>1.มีการปลูกกล้วยไข่ในพื้นที่ทั่วทั้งจังหวัดกำแพงเพชร จำนวนไม่น้อยกว่า 2,000,000 ต้น/6,250 ไร่</td> <td rowspan="5" style="text-align: center;">2,000,000 ต้น</td> </tr> <tr> <td>2.ผู้เข้าร่วมโครงการมีแหล่งอาหารสำหรับการบริโภคในครัวเรือน</td> <td>2.ผู้เข้าร่วมโครงการมีการปลูกกล้วยไข่เพื่อบริโภคในครัวเรือนและเพื่ออนุรักษ์</td> </tr> <tr> <td>3.เกิดการเรียนรู้เรื่องกล้วยไข่สำหรับเยาวชนในโรงเรียน</td> <td>3.มีผลิตภัณฑ์แปรรูปจากกล้วยไข่และการประชาสัมพันธ์ให้เป็นที่รู้ของประชาชนทั่วไปมากขึ้น</td> </tr> <tr> <td>4.มีผลผลิตกล้วยไข่และผลิตภัณฑ์แปรรูปกล้วยไข่เป็นสินค้าของดีมีเอกลักษณ์ เป็นของฝากจากจังหวัดกำแพงเพชร</td> <td></td> </tr> <tr> <td>5.เกิดการร่วมกลุ่มการปลูกการผลิตและการแปรรูปกล้วยไข่</td> <td></td> </tr> </tbody> </table>	ผลผลิตของโครงการ	ตัวชี้วัด	ค่าเป้าหมาย	1.ผู้เข้าร่วมโครงการมีการปลูกกล้วยไข่เพื่อบริโภคในครัวเรือนและเพื่ออนุรักษ์	1.มีการปลูกกล้วยไข่ในพื้นที่ทั่วทั้งจังหวัดกำแพงเพชร จำนวนไม่น้อยกว่า 2,000,000 ต้น/6,250 ไร่	2,000,000 ต้น	2.ผู้เข้าร่วมโครงการมีแหล่งอาหารสำหรับการบริโภคในครัวเรือน	2.ผู้เข้าร่วมโครงการมีการปลูกกล้วยไข่เพื่อบริโภคในครัวเรือนและเพื่ออนุรักษ์	3.เกิดการเรียนรู้เรื่องกล้วยไข่สำหรับเยาวชนในโรงเรียน	3.มีผลิตภัณฑ์แปรรูปจากกล้วยไข่และการประชาสัมพันธ์ให้เป็นที่รู้ของประชาชนทั่วไปมากขึ้น	4.มีผลผลิตกล้วยไข่และผลิตภัณฑ์แปรรูปกล้วยไข่เป็นสินค้าของดีมีเอกลักษณ์ เป็นของฝากจากจังหวัดกำแพงเพชร		5.เกิดการร่วมกลุ่มการปลูกการผลิตและการแปรรูปกล้วยไข่	
ผลผลิตของโครงการ	ตัวชี้วัด	ค่าเป้าหมาย													
1.ผู้เข้าร่วมโครงการมีการปลูกกล้วยไข่เพื่อบริโภคในครัวเรือนและเพื่ออนุรักษ์	1.มีการปลูกกล้วยไข่ในพื้นที่ทั่วทั้งจังหวัดกำแพงเพชร จำนวนไม่น้อยกว่า 2,000,000 ต้น/6,250 ไร่	2,000,000 ต้น													
2.ผู้เข้าร่วมโครงการมีแหล่งอาหารสำหรับการบริโภคในครัวเรือน	2.ผู้เข้าร่วมโครงการมีการปลูกกล้วยไข่เพื่อบริโภคในครัวเรือนและเพื่ออนุรักษ์														
3.เกิดการเรียนรู้เรื่องกล้วยไข่สำหรับเยาวชนในโรงเรียน	3.มีผลิตภัณฑ์แปรรูปจากกล้วยไข่และการประชาสัมพันธ์ให้เป็นที่รู้ของประชาชนทั่วไปมากขึ้น														
4.มีผลผลิตกล้วยไข่และผลิตภัณฑ์แปรรูปกล้วยไข่เป็นสินค้าของดีมีเอกลักษณ์ เป็นของฝากจากจังหวัดกำแพงเพชร															
5.เกิดการร่วมกลุ่มการปลูกการผลิตและการแปรรูปกล้วยไข่															
เป้าหมายที่ สอดคล้องกับโครงการ	<p>✓ อื่น ๆ ได้แก่ ผู้เข้าร่วมโครงการมีการปลูกกล้วยไข่ในครัวเรือน และเพื่ออนุรักษ์</p>														

รายละเอียด			
ข้อมูลตัวชี้วัดรายปีงบประมาณ	เป้าหมายและตัวชี้วัด	ปีงบประมาณ 2563	ปีงบประมาณ 2564
	ผู้เข้าร่วมโครงการมีการปลูกกล้วยไข่ในครัวเรือน และเพื่ออนุรักษ์	2,000,000 ต้น	2,000,000 ต้น
อธิบายผลลัพธ์ของโครงการและตัวชี้วัด	ผู้เข้าร่วมโครงการ มีการปลูกกล้วยไข่เพื่อเป็นแหล่งอาหารไว้สำหรับการบริโภคในครัวเรือนและเพื่ออนุรักษ์กล้วยไข่กำแพงเพชร		
ผลสัมฤทธิ์/ผลประโยชน์ และความคุ้มค่าของโครงการ	ผู้เข้าร่วมโครงการ ได้รับการสนับสนุนต้นกล้วยไข่ ปัจจัยการผลิต ทำให้มีแหล่งอาหารไว้สำหรับการบริโภคในครัวเรือนและโรงเรียน วิสาหกิจชุมชนกลุ่มแม่บ้านเกษตรกร กลุ่มเกษตรกร ได้รับสนับสนุนวัสดุในการแปรรูปกล้วยไข่ เพื่อส่งเสริมให้กล้วยไข่เป็นสินค้าของดีมีเอกลักษณ์ เป็นของฝากจากจังหวัดกำแพงเพชร		

### ความสอดคล้องกับเป้าหมาย/วัตถุประสงค์

ความสอดคล้องกับเป้าหมาย/วัตถุประสงค์ของแผนงานภายใต้แผนฟื้นฟูเศรษฐกิจและสังคมฯ	
วัตถุประสงค์ของแผนงานภายใต้แผนฟื้นฟูเศรษฐกิจและสังคมฯ	แผนงานฟื้นฟูเศรษฐกิจท้องถิ่นและชุมชน ผ่านการดำเนินโครงการหรือกิจกรรมเพื่อสร้างงาน สร้างอาชีพ โดยการส่งเสริมตลาดสำหรับผลผลิต และผลิตภัณฑ์ของธุรกิจชุมชนที่เชื่อมโยง กับการท่องเที่ยวหรือภาคบริการอื่น การพัฒนาโครงสร้างพื้นฐานในชุมชน การจัดหาปัจจัย การผลิตและสิ่งอำนวยความสะดวกที่จำเป็นสำหรับการพัฒนาผลิตภัณฑ์ท้องถิ่นและชุมชน รวมทั้งการสร้างการเข้าถึงช่องทางการตลาด พร้อมทั้งยกระดับมาตรฐานคุณภาพและมูลค่าเพิ่มของสินค้าและผลิตภัณฑ์ท้องถิ่นและชุมชน
เป้าหมาย	กระตุ้น เศรษฐกิจฐานรากเพื่อสร้างงาน สร้างรายได้
เป้าหมายเพิ่มเติม	เกิดการฟื้นฟูและพัฒนาท้องถิ่นของตนเอง
อธิบายให้เห็นว่าโครงการที่เสนอสามารถตอบสนองวัตถุประสงค์แผนการฟื้นฟูเศรษฐกิจและสังคม ภายใต้พ.ร.ก.ฯ อย่างไร	ผู้เข้าร่วมโครงการ มีการปลูกกล้วยไข่เพื่อเป็นแหล่งอาหารไว้สำหรับการบริโภคในครัวเรือนและเพื่ออนุรักษ์กล้วยไข่กำแพงเพชร

### ขอบเขตการดำเนินงาน

ขอบเขตการดำเนินงาน	<ol style="list-style-type: none"> <li>1. สนับสนุนต้นพันธุ์กล้วยไข่และปัจจัยการผลิตเป้าหมายผู้เข้าร่วมโครงการ</li> <li>2. สนับสนุนวัสดุในการแปรรูปกล้วยไข่เพื่อเป็นของดีของจังหวัดกำแพงเพชร ในโรงเรียน วิสาหกิจชุมชน กลุ่มแม่บ้านเกษตรกร กลุ่มส่งเสริมอาชีพการเกษตร</li> <li>3. จัดแถลงข่าวและประชาสัมพันธ์โครงการและจัดนิทรรศการ</li> <li>4. ติดตามให้คำแนะนำ ส่งเสริมวิชาการ และสรุปโครงการ</li> </ol>
--------------------	--

### ผู้รับผิดชอบแผนงาน/โครงการ

กอง/สำนัก	สำนักงานเกษตรจังหวัดกำแพงเพชร
-----------	-------------------------------



นายชาวลิตร แสงอุทัย ผู้ว่าราชการจังหวัดกำแพงเพชร ลงพื้นที่สวนกล้วยไข่ จังหวัดกำแพงเพชร เพื่อส่งเสริมและพัฒนการผลิตกล้วยไข่กำแพงเพชร ผลไม้เศรษฐกิจสัญลักษณ์ประจำจังหวัด



## 2. โครงการส่งเสริมและพัฒนาการผลิตกล้วยไข่กำแพงเพชร

รายละเอียด	
<b>ภาพรวมของข้อเสนอโครงการ</b>	
กลุ่มของข้อเสนอโครงการ	โครงการที่มีวัตถุประสงค์เพื่อฟื้นฟูเศรษฐกิจและสังคม ตามบัญชีแนบท้าย พ.ร.ก. เงินกู้ฯ (กลุ่มที่ 3)
ประเภทของข้อเสนอโครงการ	โครงการ
<b>หน่วยงานผู้รับผิดชอบ (หน่วยรับงบประมาณ)</b>	
กระทรวงหรือเทียบเท่า	จังหวัดและกลุ่มจังหวัด
กรมหรือเทียบเท่า	จังหวัดกำแพงเพชร
<b>พื้นที่ดำเนินการ</b>	
ประเภทพื้นที่ดำเนินการ	ดำเนินการรายพื้นที่
รายละเอียดพื้นที่ดำเนินการ	จังหวัดกำแพงเพชร (อำเภอเมืองกำแพงเพชร)
<b>รายละเอียดโครงการ</b>	
หลักการและเหตุผล	<p>ตามพระราชกำหนดให้อำนาจกระทรวงการคลังกู้เงินเพื่อแก้ไขปัญหา เยียวยา และฟื้นฟูเศรษฐกิจและสังคม ที่ได้รับผลกระทบจากการระบาดของ โรคติดเชื้อไวรัสโคโรนา 2019 พ.ศ. 2563 จากภาวะวิกฤตการแพร่ระบาดของ โรคติดเชื้อไวรัสโคโรนา 2019 กระจายไปทั่วโลก ผู้คนส่วนใหญ่ออกอยู่ใน สภาวะยากลำบาก ทั้งในด้านการใช้ชีวิต การทำงาน ด้านเศรษฐกิจ รวมไปถึง ทางด้านความมั่นคงทางอาหาร และนำไปสู่การขาดแคลนอาหารของประชากร โลก ประเทศไทยเป็นประเทศหนึ่งที่ได้รับผลกระทบดังกล่าว มีประชาชน จำนวนมากที่ถูกเลิกจ้างและเดินทางกลับภูมิลำเนา ขาดแคลนรายได้และ อาหาร จากผลกระทบดังกล่าวจึงจำเป็นต้องสร้างแหล่งอาหารให้เกิดขึ้นใน ชุมชน และครัวเรือน</p> <p>จังหวัดกำแพงเพชร เป็นจังหวัดที่มีชื่อเสียงด้านการปลูกกล้วยไข่ จากเดิมมี พื้นที่การเพาะปลูกประมาณ 40,000 ไร่ ปัจจุบันเหลือพื้นที่การเพาะปลูก ประมาณ 3,000 ไร่ สาเหตุที่พื้นที่การเพาะปลูกลดลงเนื่องจากสายพันธุ์ของ กล้วยไข่กำแพงเพชรขาดการพัฒนาสายพันธุ์ที่ดี ที่ประกอบกับมีโรคและแมลง สะสมในต้นแม่พันธุ์เป็นเวลานานทำให้ต้นพันธุ์ไม่แข็งแรง เมื่อมีพายุลมแรงทำ ให้กล้วยไข่หักล้มและเสียหายได้ง่าย แนวทางการแก้ไขปัญหาดังกล่าวให้ เป็นรูปธรรมและมีความยั่งยืนจึงมีความจำเป็นที่จะต้องพัฒนาการผลิตกล้วย ไข่กำแพงเพชร โดยใช้เทคโนโลยีการเพาะเลี้ยงเนื้อเยื่อมาปรับใช้ให้เกิด ประสิทธิภาพเพื่อช่วยแก้ไขปัญหาด้านพันธุ์พืชให้แก่เกษตรกร และมีพันธุ์พืชที่ สามารถแจกจ่ายให้แก่เกษตรกรเพื่อบรรเทาความเดือดร้อนและเป็นแหล่งอาหาร ในครัวเรือน รวมทั้งคงความเป็นอัตลักษณ์ของกล้วยไข่กำแพงเพชรไว้ต่อไป</p>

รายละเอียด															
วัตถุประสงค์	1. เพื่อให้จังหวัดกำแพงเพชรมีศูนย์ปฏิบัติการด้านการเพาะเลี้ยงเนื้อเยื่อที่สามารถผลิตต้นพันธุ์พืชที่มีคุณภาพได้มาตรฐาน 2. เพื่อให้เกิดแหล่งอาหารในครัวเรือนและสร้างรายได้ให้เกษตรกร 3. เพื่อส่งเสริมและพัฒนาการปลูกกล้วยไข่กำแพงเพชรอย่างยั่งยืน														
<b>ระยะเวลาดำเนินการ</b>															
ปีงบประมาณที่เริ่มต้นโครงการ	2564														
วันที่เริ่มต้นโครงการ	1 สิงหาคม 2563														
วันที่สิ้นสุดโครงการ	30 กันยายน 2564														
<b>ผลที่คาดว่าจะได้รับ</b>															
ผลผลิตของโครงการและตัวชี้วัด	<table border="1"> <thead> <tr> <th>ผลผลิตของโครงการ</th> <th>ตัวชี้วัด</th> <th>ค่าเป้าหมาย</th> </tr> </thead> <tbody> <tr> <td>1. จังหวัดกำแพงเพชรมีศูนย์ปฏิบัติการด้านการเพาะเลี้ยงเนื้อเยื่อที่สามารถผลิตต้นพันธุ์พืชที่มีคุณภาพได้มาตรฐาน</td> <td>มีศูนย์ปฏิบัติการด้านการเพาะเลี้ยงเนื้อเยื่อที่สามารถผลิตต้นพันธุ์พืชที่มีคุณภาพได้มาตรฐานแจกจ่ายให้เกษตรกรจำนวน 5,000 ต้น</td> <td>5,000 ต้น</td> </tr> <tr> <td>2. เกษตรกรมีแหล่งอาหารสำหรับไว้บริโภคในครัวเรือนและนอกกล้วยพันธุ์ดี เพื่อใช้ขยายพันธุ์</td> <td>ผู้เข้าร่วมโครงการได้รับแจกต้นกล้วยไข่ คนละ 10 ต้น จำนวน 300 ราย</td> <td>300 ราย</td> </tr> <tr> <td>3. เกษตรกรผู้เข้าร่วมโครงการได้รับการถ่ายทอดเทคโนโลยีการส่งเสริมและพัฒนาการปลูกกล้วยไข่กำแพงเพชรอย่างยั่งยืน</td> <td>ผู้เข้าร่วมโครงการได้รับการถ่ายทอดเทคโนโลยีการส่งเสริมและพัฒนาการปลูกกล้วยไข่กำแพงเพชรอย่างยั่งยืน จำนวน 300 ราย</td> <td>300 ราย</td> </tr> </tbody> </table>			ผลผลิตของโครงการ	ตัวชี้วัด	ค่าเป้าหมาย	1. จังหวัดกำแพงเพชรมีศูนย์ปฏิบัติการด้านการเพาะเลี้ยงเนื้อเยื่อที่สามารถผลิตต้นพันธุ์พืชที่มีคุณภาพได้มาตรฐาน	มีศูนย์ปฏิบัติการด้านการเพาะเลี้ยงเนื้อเยื่อที่สามารถผลิตต้นพันธุ์พืชที่มีคุณภาพได้มาตรฐานแจกจ่ายให้เกษตรกรจำนวน 5,000 ต้น	5,000 ต้น	2. เกษตรกรมีแหล่งอาหารสำหรับไว้บริโภคในครัวเรือนและนอกกล้วยพันธุ์ดี เพื่อใช้ขยายพันธุ์	ผู้เข้าร่วมโครงการได้รับแจกต้นกล้วยไข่ คนละ 10 ต้น จำนวน 300 ราย	300 ราย	3. เกษตรกรผู้เข้าร่วมโครงการได้รับการถ่ายทอดเทคโนโลยีการส่งเสริมและพัฒนาการปลูกกล้วยไข่กำแพงเพชรอย่างยั่งยืน	ผู้เข้าร่วมโครงการได้รับการถ่ายทอดเทคโนโลยีการส่งเสริมและพัฒนาการปลูกกล้วยไข่กำแพงเพชรอย่างยั่งยืน จำนวน 300 ราย	300 ราย
	ผลผลิตของโครงการ	ตัวชี้วัด	ค่าเป้าหมาย												
	1. จังหวัดกำแพงเพชรมีศูนย์ปฏิบัติการด้านการเพาะเลี้ยงเนื้อเยื่อที่สามารถผลิตต้นพันธุ์พืชที่มีคุณภาพได้มาตรฐาน	มีศูนย์ปฏิบัติการด้านการเพาะเลี้ยงเนื้อเยื่อที่สามารถผลิตต้นพันธุ์พืชที่มีคุณภาพได้มาตรฐานแจกจ่ายให้เกษตรกรจำนวน 5,000 ต้น	5,000 ต้น												
	2. เกษตรกรมีแหล่งอาหารสำหรับไว้บริโภคในครัวเรือนและนอกกล้วยพันธุ์ดี เพื่อใช้ขยายพันธุ์	ผู้เข้าร่วมโครงการได้รับแจกต้นกล้วยไข่ คนละ 10 ต้น จำนวน 300 ราย	300 ราย												
3. เกษตรกรผู้เข้าร่วมโครงการได้รับการถ่ายทอดเทคโนโลยีการส่งเสริมและพัฒนาการปลูกกล้วยไข่กำแพงเพชรอย่างยั่งยืน	ผู้เข้าร่วมโครงการได้รับการถ่ายทอดเทคโนโลยีการส่งเสริมและพัฒนาการปลูกกล้วยไข่กำแพงเพชรอย่างยั่งยืน จำนวน 300 ราย	300 ราย													
เป้าหมายที่ สอดคล้องกับโครงการ	✓ ลดต้นทุน														
ข้อมูลตัวชี้วัดรายปีงบประมาณ	<table border="1"> <thead> <tr> <th>เป้าหมายและตัวชี้วัด</th> <th>ปีงบประมาณ 2563</th> <th>ปีงบประมาณ 2564</th> </tr> </thead> <tbody> <tr> <td>ลดต้นทุน</td> <td>0</td> <td>1,800 บาท</td> </tr> </tbody> </table>			เป้าหมายและตัวชี้วัด	ปีงบประมาณ 2563	ปีงบประมาณ 2564	ลดต้นทุน	0	1,800 บาท						
	เป้าหมายและตัวชี้วัด	ปีงบประมาณ 2563	ปีงบประมาณ 2564												
ลดต้นทุน	0	1,800 บาท													
อธิบายผลลัพธ์ของโครงการและตัวชี้วัด	ผู้เข้าร่วมโครงการได้รับการถ่ายทอดเทคโนโลยีการส่งเสริมและพัฒนาการปลูกกล้วยไข่กำแพงเพชรอย่างยั่งยืน จำนวน 300 ราย ได้รับการสนับสนุนค่าวัสดุการเกษตร (สารชีวภัณฑ์) มูลค่ารวมรายละเอียด 1,800 บาท มีรายได้เพิ่มขึ้นจากการจำหน่ายกล้วยไข่ที่ได้รับแจกจำนวน 10 ต้น เมื่อได้ผลผลิต รายละเอียด 2,000 บาท														
ผลสัมฤทธิ์/ผลประโยชน์ และความคุ้มค่าของโครงการ	ผู้เข้าร่วมโครงการได้รับการถ่ายทอดเทคโนโลยีการส่งเสริมและพัฒนาการปลูกกล้วยไข่กำแพงเพชรอย่างยั่งยืน จำนวน 300 ราย และสนับสนุนปัจจัยการผลิต ได้แก่ สารชีวภัณฑ์ ประกอบไปด้วย เชื้อราไตรโคเดอร์มา เชื้อราบีเวอร์เรีย หัวเชื้อแบคทีเรีย บีที, บีเอส เพื่อมาใช้ป้องกันกำจัดโรคราน้ำค้าง โรคตายทลาย และแมลงในแปลงกล้วยไข่														

รายละเอียด	
	เป็นการลดต้นทุนการใช้สารเคมีในแปลงเพาะปลูกของเกษตรกร และได้รับการสนับสนุน นอกกล้วยพันธุ์ดี ที่ไม่มีโรคและแมลงไว้เป็นต้นแม่พันธุ์เพื่อไว้ขยายพันธุ์ ส่งเสริมให้เกษตรกรได้มีกล้วยไข่ที่มีคุณภาพดีไว้จำหน่ายในครัวเรือน มีรายได้ที่เพิ่มขึ้นจากการขาย กล้วยไข่ที่มีคุณภาพ เหมาะสมต่อการอนุรักษ์และพัฒนาสายพันธุ์พืชภายในจังหวัดต่อไป

### ความสอดคล้องกับเป้าหมาย/วัตถุประสงค์

ความสอดคล้องกับเป้าหมาย/วัตถุประสงค์ของแผนงานภายใต้แผนฟื้นฟูเศรษฐกิจและสังคมฯ	
วัตถุประสงค์ของแผนงานภายใต้แผนฟื้นฟูเศรษฐกิจและสังคมฯ	แผนงานฟื้นฟูเศรษฐกิจท้องถิ่นและชุมชน ผ่านการดำเนินโครงการหรือกิจกรรมเพื่อ สร้างงาน สร้างอาชีพ โดยการส่งเสริมตลาดสำหรับผลผลิต และผลิตภัณฑ์ของธุรกิจชุมชนที่เชื่อมโยง กับการท่องเที่ยวหรือภาคบริการอื่น การพัฒนาโครงสร้างพื้นฐานในชุมชน การจัดหาปัจจัย การผลิตและสิ่งอำนวยความสะดวกที่จำเป็นสำหรับการพัฒนาผลิตภัณฑ์ท้องถิ่นและชุมชน รวมทั้ง การสร้างการเข้าถึงช่องทางการตลาด พร้อมทั้งยกระดับมาตรฐานคุณภาพและมูลค่าเพิ่มของสินค้าและผลิตภัณฑ์ท้องถิ่นและชุมชน
เป้าหมาย	กระตุ้น เศรษฐกิจฐานรากเพื่อสร้างงาน สร้างรายได้
เป้าหมายเพิ่มเติม	เกิดการฟื้นฟูและพัฒนาท้องถิ่นของตนเอง
อธิบายให้เห็นว่าโครงการที่เสนอสามารถตอบสนองวัตถุประสงค์แผนการฟื้นฟูเศรษฐกิจและสังคม ภายใต้พ.ร.ก.ฯ อย่างไร	ผู้เข้าร่วมโครงการได้รับการถ่ายทอดเทคโนโลยีการส่งเสริมและพัฒนาการปลูกกล้วยไข่กำแพงเพชรอย่างยั่งยืน จำนวน 300 ราย ได้รับการสนับสนุนค่าวัสดุการเกษตร (สารชีวภัณฑ์) มูลค่ารวมรายละเอียด 1,800 บาท มีรายได้เพิ่มขึ้นจากการจำหน่ายกล้วยไข่ที่ได้รับแจกจำนวน 10 ต้น เมื่อได้ผลผลิตรายละเอียด 2,000 บาท

### ขอบเขตการดำเนินงาน

ขอบเขตการดำเนินงาน	<ol style="list-style-type: none"> <li>อบรมถ่ายทอดเทคโนโลยีการส่งเสริมและพัฒนาการปลูกกล้วยไข่กำแพงเพชรอย่างยั่งยืน จำนวน 300 ราย โดยคัดเลือกจากเกษตรกรที่ปลูกกล้วยไข่ ในพื้นที่อำเภอเมือง 100 ราย อำเภอคลองขลุง 100 ราย อำเภอคลองลาน 50 ราย และอำเภอโกสัมพีนคร 50 ราย</li> <li>ดำเนินการเพาะเลี้ยงเนื้อเยื่อกล้วยไข่กำแพงเพชรเพื่อสนับสนุนให้เกษตรกรที่เข้าร่วมโครงการ จำนวน 5,000 ต้น เพื่อนำไปเป็นต้นแม่พันธุ์ขยายต่อไปคนละ 10 ต้น</li> <li>สนับสนุนปัจจัยการผลิตแก่เกษตรกรที่เข้าร่วมโครงการ ได้แก่ สารชีวภัณฑ์ที่ใช้ป้องกันกำจัดโรคและแมลงในแปลงกล้วยไข่ เพื่อลดต้นทุนการผลิตแก่เกษตรกร</li> </ol>
--------------------	--

**ขอบเขตการดำเนินงาน**

กลุ่มเป้าหมายที่คาดว่าจะได้รับประโยชน์จากการดำเนินแผนงาน/โครงการโดยตรง

รายละเอียดกลุ่มเป้าหมาย	กลุ่มเป้าหมาย	รายละเอียดกลุ่มเป้าหมาย	จำนวน
		เกษตรกร	ผู้เข้าร่วมโครงการได้รับการถ่ายทอดเทคโนโลยีการส่งเสริมและพัฒนาการปลูกกล้วยไข่กำแพงเพชรอย่างยั่งยืน จำนวน 300 ราย ได้รับการสนับสนุนค่าวัสดุการเกษตร(สารชีวภัณฑ์) มูลค่ารวมรายละเอียด 1,800 บาท มีรายได้เพิ่มขึ้นจากการจำหน่ายกล้วยไข่ที่ได้รับแจก จำนวน 10 ตัน เมื่อได้ผลผลิต รายละ 2,000 บาท

**ผู้รับผิดชอบแผนงาน/โครงการ**

กอง/สำนัก

ศูนย์ส่งเสริมและพัฒนาอาชีพการเกษตรจังหวัดกำแพงเพชร



## แผนงาน/โครงการ ของหน่วยงานอื่น ที่ดำเนินการเกี่ยวกับ “กล้วยไข่กำแพงเพชร”

ข้อมูล : สถาบันวิจัยวิทยาศาสตร์และเทคโนโลยีแห่งประเทศไทย (วว.)

จังหวัดกำแพงเพชร ร่วมกับ สถาบันวิจัยวิทยาศาสตร์และเทคโนโลยีแห่งประเทศไทย (วว.) กระทรวงการอุดมศึกษาวิทยาศาสตร์ วิจัยและนวัตกรรม (อว.) ทำวิจัย ประสบความสำเร็จในวิธีการปลูกกล้วยไข่ โดยจำกัดความสูงของต้น เพื่อให้สามารถทนต่อลมพายุ ลดความเสียหายจากการหักโค่น เร่งเผยแพร่ความรู้ขยายสู่เกษตรกร

สถาบันวิจัยวิทยาศาสตร์และเทคโนโลยีแห่งประเทศไทย (วว.) กระทรวงการอุดมศึกษาวิทยาศาสตร์ วิจัยและนวัตกรรม (อว.) โดย ศูนย์เชี่ยวชาญนวัตกรรมเกษตรสร้างสรรค์ (ศนก.) นำองค์ความรู้วิทยาศาสตร์ เทคโนโลยีและนวัตกรรม (วทน.) เข้ามาแก้ปัญหาและตอบโจทย์ให้แก่พี่น้องเกษตรกร ประสบผลสำเร็จในการวิจัย พัฒนา “กล้วยไข่กำแพงเพชรต้นเตี้ย” ที่มีคุณสมบัติช่วยผู้สูงอายุฤดูร้อน โดยพบว่าแปลงกล้วยไข่ระยะที่ยังไม่ตกเครืออายุต้น 6 เดือน ที่ราดสารพาคอลบิวทราโซล สามารถต้านพายุฤดูร้อนได้ 100%

จากสถานการณ์ลมพายุฤดูร้อนบริเวณภาคกลางตอนบน เมื่อวันที่ 3 มีนาคม 2564 ได้ส่งผลให้เกิดความเสียหายต่อแปลงปลูกกล้วยไข่ของ นายช่วงชัย พุ่มไย เกษตรกรในพื้นที่อำเภอเมือง จังหวัดกำแพงเพชร ซึ่งเป็นแปลงทดลองราดสารควบคุมการเจริญเติบโตสำหรับผลตกลูกล้วยต้นเตี้ยเพื่อทดสอบการต้านลมพายุภายใต้โครงการวิจัยและพัฒนานวัตกรรมเพื่อเพิ่มผลผลิตและมูลค่าของผลผลิตกล้วยไข่เพื่อส่งเสริมเศรษฐกิจและรายได้ของเกษตรกรและกลุ่มเกษตรกรผู้ผลิตกล้วยไข่จังหวัดกำแพงเพชร ซึ่ง วว. ได้รับการสนับสนุนทุนวิจัยจากสำนักงานพัฒนาการวิจัยการเกษตร (องค์การมหาชน)

โดย คณะนักวิจัย วว. ได้สำรวจความเสียหายที่เกิดขึ้นในแปลงทดลองที่ได้รับผลกระทบจากภัยธรรมชาติดังกล่าว พบว่า ต้นกล้วยไข่ที่ไม่ราดสารในระยะตกเครือเกิดการหักล้มเสียหายมากกว่า 95% ส่วนกล้วยไข่ต้นเตี้ยที่ราดสารพาคอลบิวทราโซล ปริมาณ 5, 10 และ 15 กรัมต่อต้น สามารถต้านลมพายุและเกิดความเสียหายน้อยกว่า 40% โดยต้นกล้วยไข่ที่ราดสารลำต้นกล้วยไข่จะเอนแต่ไม่หัก สามารถยืนต้นเพื่อรอเวลาเก็บเกี่ยวผลผลิตได้ โดยมีเพียงบางส่วนเท่านั้นที่หัก เนื่องจากฤทธิ์ของสารพาคอลบิวทราโซลเริ่มหมดฤทธิ์ ซึ่งสังเกตได้จากยอดที่เริ่มยืดตัวขึ้นร่วมกับน้ำหนักของเครือกล้วยทำให้เกิดการเอนหรือการหักล้มได้บางส่วน

นอกจากนี้ยังพบว่า ต้นกล้วยไข่ระยะที่ยังไม่ตกเครืออายุต้น 6 เดือนที่ราดสารพาคอลบิวทราโซล สามารถต้านพายุฤดูร้อนได้ 100% โดยต้นกล้วยไข่ที่ไม่ราดสารเสียหายมากกว่า 85% จากงานวิจัยนี้ส่งผลให้นายช่วงชัย พุ่มไย เกษตรกรเจ้าของแปลงกล้วยไข่ เล็งเห็นประโยชน์จากการราดสารควบคุมการเจริญเติบโตเพื่อผลตกลูกล้วยต้นเตี้ย จึงจะมีการขยายผลราดสารเพิ่มเติมให้แก่กล้วยไข่ทั้งหมดในแปลงวิจัยนี้ต่อไป

คณะนักวิจัย วว. ได้แนะนำเทคนิคการฟื้นฟูต้นกล้วยไข่ที่ได้รับความเสียหายจากพายุฤดูร้อนในแปลงวิจัย ดังนี้

1. การปรับปรุงหน่อข้างให้สมบูรณ์แข็งแรง
2. ทำการตัดใบกล้วยออกหนึ่งในสามในช่วงฤดูฝน เพื่อลดการต้านลม
3. การราดสารซ้ำอีกครั้งในกล้วยอายุต้น 3 เดือน ห่างจากครั้งแรกประมาณ 90 วัน หรือทดลองราดสารในต้นกล้วยไข่ที่มีอายุน้อยลง ทั้งนี้ เพื่อจะผลตกลูกล้วยไข่ที่มีลักษณะต้นเตี้ยลงและแข็งแรงเพิ่มขึ้นร่วมกับการปรับปรุงระบบการให้น้ำมาใช้ในการปรับปรุงฟื้นฟูแปลงกล้วยไข่ที่โดนลมพายุ ซึ่งคาดว่าจะฟื้นฟูให้มีผลผลิตเหมือนเดิมในระยะเวลา 4-5 เดือน

## นายชาวลิตร แสงอุทัย ผู้ว่าราชการจังหวัดกำแพงเพชร

ลงพื้นที่แปลงสาธิตและทดลองกล้วยไข่ ตำบลสระแก้ว อำเภอเมืองกำแพงเพชร จังหวัดกำแพงเพชร ร่วมเปิดกิจกรรม “กล้วยเตี้ยสู้วาทภัย” โครงการวิจัยและพัฒนานวัตกรรมเพื่อเพิ่มผลผลิตและมูลค่าของผลผลิตกล้วยไข่เพื่อส่งเสริมเศรษฐกิจและรายได้ของเกษตรกรและกลุ่มเกษตรกรผู้ผลิตกล้วยไข่จังหวัดกำแพงเพชร



# ข้อมูลที่เกี่ยวข้องกับ กล้วยไข่จังหวัดกำแพงเพชร





## ข้อมูลพันธุ์

การอนุญาตให้ใช้ตราสัญลักษณ์สิ่งบ่งชี้ทางภูมิศาสตร์ไทยให้เป็นไปตามหลักเกณฑ์ วิธีการ และเงื่อนไขตามระเบียบที่อธิบดีกรมทรัพย์สินทางปัญญากำหนด

### กล้วยไข่กำแพงเพชร

**Kluay Kai Kamphaeng Phet**  
(Kamphaeng Phet Banana)

กล้วยไข่กำแพงเพชร คือกล้วยไข่พันธุ์พื้นเมืองที่มีรสชาติหวาน เนื้อกล้วยสีครีมอมส้ม เนื้อแน่น เปลือกบาง เมื่อสุกมีสีเหลืองสด มีจุดดำเล็กๆ กระจายบนเปลือก ผิวเรียบเงา ผลมีขนาดกลางและเล็ก ปลูกในเขตพื้นที่จังหวัดกำแพงเพชร

ทะเบียนเลขที่ :

สช 60100100

Registration Number :

GI 60100100

วันที่ได้รับการขึ้นทะเบียน :

30 กันยายน 2559

Registered Date :

30 September 2016



ที่มา : กรมทรัพย์สินทางปัญญา กระทรวงพาณิชย์

## ลักษณะประจำพันธุ์

(1) พันธุ์กล้วยไข่ : กล้วยไข่พันธุ์พื้นเมืองที่อยู่ในจังหวัดกำแพงเพชร

(2) ลักษณะทางกายภาพ

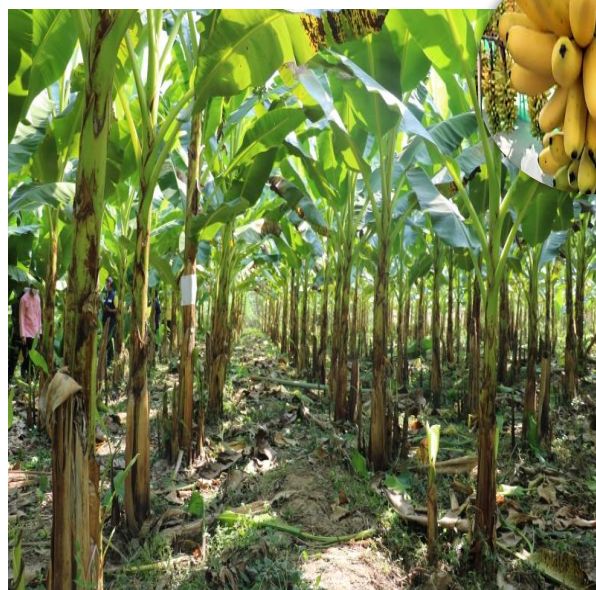
- รูปทรง            ผลมีขนาดกลางและเล็ก กว้าง 2 – 3 เซนติเมตร ยาว 7 – 11 เซนติเมตร
- เปลือกผิว       เปลือกบาง เมื่อสุกมีสีเหลืองสด มีจุดดำเล็กๆ กระจายบนเปลือก ผิวเรียบเงา
- เนื้อ             เนื้อกล้วยมีสีครีมอมส้ม เนื้อแน่น
- รสชาติ           หวาน

(3) ลักษณะทางเคมี : เมื่อสุกมีความหวานไม่ต่ำกว่า 24 องศาบริกซ์



จากฐานข้อมูลท้องถิ่น มหาวิทยาลัยราชภัฏกำแพงเพชร ระบุว่ากล้วยไข่กำแพงเพชร มี 2 สายพันธุ์ คือ กล้วยไข่สายพันธุ์กำแพงเพชร และกล้วยไข่พระตระบอง พันธุ์ที่นิยมปลูกเป็นการค้า คือ กล้วยไข่สายพันธุ์กำแพงเพชร

◆ กล้วยไข่สายพันธุ์กำแพงเพชร ลักษณะกาบใบเป็นสีน้ำตาลหรือช็อกโกแลต ร่องก้านใบเปิดและขอบก้านใบขยายออก ใบมีสีเหลืองอ่อน ไม่มีนวล ก้านเครือมีขนาดเล็ก ผิวเปลือกผลบาง ผลเล็ก เนื้อมีสีเหลือง รสชาติหวาน



## ข้อมูลด้านกายภาพ

ศูนย์สารสนเทศ กรมส่งเสริมการเกษตร (2563) รายงานว่า พื้นที่จังหวัดกำแพงเพชร มีเกษตรกรผู้ปลูกกล้วยไข่เป็นอาชีพหลักหลายพื้นที่และในแต่ละพื้นที่มีปัญหาในการดำเนินงานที่แตกต่างกัน เช่น สภาพดิน ปริมาณน้ำ ภัยธรรมชาติพันธุ์กล้วยไข่ การดูแลรักษาระหว่างการปลูก การใช้สารเคมีกับไม่ใช้ สารเคมีราคาขายส่งขายปลีก จากการดำเนินงานใน ระหว่างปี พ.ศ. 2558 – 2559 การปลูกกล้วยไข่ของ จังหวัดกำแพงเพชร มีปริมาณการปลูกลดลงจากหลายปัจจัย เช่น ขาดแคลนน้ำ ซึ่งเกิดจากภัยแล้งเป็น ระยะเวลาหลายเดือน ราคาขายบางช่วงที่ต่ำ และภัยธรรมชาติ จึงส่งผลต่อการปลูกกล้วยที่ลดลง ผลผลิตที่ ออกสู่ตลาดมีจำนวนลดลง แต่ปริมาณความต้องการบริโภคสูงขึ้น ส่งผลให้ตลาดมีความต้องการที่จะบริโภค สูงขึ้น อีกทั้ง ปริมาณที่ผลิตได้ลดลงส่งผลกระทบต่อราคาสินค้าที่มีราคาสูงขึ้นมาก แต่เกษตรกรส่วนใหญ่ที่ ล้มเลิกการปลูกเพราะต้องคอยระวังเรื่องภัยธรรมชาติโดยเฉพาะลมที่ส่งผลต่อการหักโค่นของต้นกล้วยไข่เมื่อ เริ่มตกเครือ

กล้วยไข่ในจังหวัดกำแพงเพชรจะมีอยู่ 2 สายพันธุ์คือ กล้วยไข่พระตะบองและกล้วยไข่พื้นเมือง ซึ่ง ปริมาณการปลูกกล้วยไข่ เมื่อปี พ.ศ.2556 มีเนื้อที่ปลูกทั้งหมดพื้นที่ 73.81 พันไร่ มีผลผลิต 125,716.3 ตัน มีผลผลิตเฉลี่ย 2.5 ตันต่อไร่ และราคาเกษตรกรจำหน่ายหน้าสวน 14.18 บาทต่อกิโลกรัม โดยในการจำหน่าย หน้าสวนนี้ เกษตรกรจะขายยกตั้งหรือยกเครือโดยการชั่งน้ำหนักนั่นเอง (ศูนย์สารสนเทศ กรมส่งเสริม การเกษตร. ยุทธศาสตร์การพัฒนางานวิจัยกล้วย พ.ศ. 2559 – 2563)

เมื่อพิจารณาสถานการณ์ของกล้วยไข่ด้วยการวิเคราะห์ SWOT Analysis ของกล้วยไข่กำแพงเพชร พบว่าจุดแข็ง (Strengths) คือ กล้วยไข่มีรสชาติดี มีกลิ่นหอม เป็นที่ต้องการของตลาดทั้งในและต่างประเทศ จุดอ่อน (Weaknesses) ของกล้วยไข่ เพราะบางช่วงผลผลิตไม่เพียงพอต่อความต้องการของตลาด และลักษณะ ผลกล้วยไข่เปลือกบาง อายุการเก็บรักษาสั้นไม่ทนทานการขนส่ง โอกาส (Opportunities) สำหรับเกษตรกร เพราะตลาดต่างประเทศยังมีความต้องการอยู่มาก สภาพภูมิประเทศเหมาะสมและสามารถขยายพื้นที่ปลูกได้ เพิ่มขึ้น และ อุปสรรค (Threats) ที่เกษตรกรต้องเผชิญ คือ ผลผลิตออกกระจุกตัว ผลผลิตเสียหายจาก สภาพแวดล้อม เช่น वादภัย แล้ง การคัดเกรดตามมาตรฐานของผู้รับซื้อ ราคาไม่แน่นอน ต้นทุนการผลิตสูง ขาดข้อมูลข่าวสารด้านการตลาด รวมทั้งขาดความสัมพันธ์ของทุกฝ่ายในโซ่อุปทานการผลิต (ศูนย์สารสนเทศ กรมส่งเสริมการเกษตร. 2557)

ซึ่งเมื่อนึกถึงกล้วยไข่ที่ดีที่สุด ผู้คนส่วนมากจะนึกถึงและเป็นสายพันธุ์ที่นิยมปลูก คือ กล้วยไข่ กำแพงเพชร เพราะจังหวัดกำแพงเพชรมีสภาพภูมิประเทศและภูมิอากาศที่เหมาะสมมาก จึงส่งผลให้กล้วยไข่ กำแพงเพชรมีจุดเด่น คือ มีรสชาติหวาน เปลือกบาง และเนื้อแน่นกว่ากล้วยไข่ในจังหวัดอื่นๆ ดังนั้น **จึงถือได้ว่า จังหวัดกำแพงเพชรเป็นแหล่งผลิตกล้วยไข่ที่สำคัญของประเทศ** (เผด็จ บุญทอง, 2554)

## ● การปลูกกล้วยไข่กำแพงเพชร

จากฐานข้อมูลท้องถิ่น มหาวิทยาลัยราชภัฏกำแพงเพชร อธิบายการปลูกกล้วยไข่กำแพงเพชรไว้ ดังนี้

### 1. การเตรียมดิน

- (1) วิเคราะห์ดิน เพื่อประเมินค่าความอุดมสมบูรณ์ของธาตุอาหารพืชในดิน และความเป็นกรดต่างของดิน ปรับสภาพดินตามคำแนะนำก่อนปลูก
- (2) ไถพรวน ตากดินทิ้งไว้ประมาณ 1 เดือน เพื่อลดการระบาดของศัตรูพืช
- (3) คราดเก็บเศษวัชพืชออกจากแปลง

### 2. การปลูก

- (1) คัดเลือกหน่อพันธุ์กล้วยไข่สายพันธุ์พื้นเมืองที่มาจากในเขตพื้นที่ของจังหวัดกำแพงเพชร จากต้นที่มีสภาพสมบูรณ์ ไม่มีโรคและแมลง
- (2) เตรียมหลุมปลูกขนาด 50 x 50 x 50 เซนติเมตร หรือตามความเหมาะสมของพื้นที่
- (3) รองก้นหลุมด้วยปุ๋ยคอกอัตรา 5 กิโลกรัมต่อหลุม คลุกเคล้ากับหน้าดินรองก้นหลุมปลูกถ้ามีการไถหน่อ (ratoon) เพื่อเก็บเกี่ยวผลผลิตต่อไปอีก 1-2 รุ่น ควรรองก้นหลุมด้วย หินฟอสเฟต อัตรา 100-200 กรัม/หลุม
- (4) ระยะปลูก (1.5-1.75) x 2 เมตร เป็นการปลูกเพื่อเก็บเกี่ยวผลผลิตเพียงครั้งเดียว แล้วรื้อปลูกใหม่ 2x2 เมตร เป็นการปลูกสำหรับไว้ต่อหรือหน่อ (ratoon) เพื่อที่จะเก็บเกี่ยวผลผลิตของหน่อ (ratoon) อีก 1-2 รุ่น
- (5) การปลูก วางหน่อพันธุ์ที่หลุมปลูกให้ลึก 25-30 เซนติเมตร โดยจัดวางหน่อพันธุ์ให้ด้านที่ติดกับต้นแม่อยู่ในทิศทางเดียวกัน
- (6) กลบดินลงหลุมปลูกและกดดินบริเวณโคนต้น และรดน้ำ



## ● ข้อมูลสภาพแวดล้อม

### แหล่งปลูกที่เหมาะสม

- พื้นที่ดอน หรือพื้นที่ราบ ไม่มีน้ำท่วมขัง
- ความสูงจากระดับน้ำทะเลไม่เกิน 1,200 เมตร
- มีแหล่งน้ำธรรมชาติ หรืออยู่ในเขตชลประทาน
- การคมนาคมสะดวกลักษณะดิน
- ดินร่วน, ดินร่วนเหนียว หรือดินร่วนปนทราย
- มีความอุดมสมบูรณ์สูง ระบายน้ำดี
- ระดับน้ำใต้ดินลึกมากกว่า 75 เซนติเมตร
- ค่าความเป็นกรดต่างของดินระหว่าง 5.0-7.0 สภาพภูมิอากาศ
- อุณหภูมิที่เหมาะสมต่อการเจริญเติบโต ระหว่าง 25-35 องศาเซลเซียส
- ปริมาณน้ำฝนไม่น้อยกว่า 1,200 มิลลิเมตรต่อปี
- ไม่มีลมแรงพัดผ่านเป็นประจำ
- มีแสงแดดจัดแหล่งน้ำ
- มีน้ำใช้เพียงพอตลอดฤดูปลูก
- เป็นแหล่งน้ำสะอาด ค่าความเป็นกรดต่างของน้ำระหว่าง 5.0-9.0

### ฤดูปลูก

ช่วงที่ดีที่สุดคือปลายฤดูฝน ประมาณเดือนสิงหาคมถึงกันยายน ไม่ควรเกินเดือนตุลาคม เพราะจะเป็นช่วงที่ได้รับน้ำฝนจากธรรมชาติ และหลังจาก 6-8 เดือน ก็จะเป็นช่วยไหมผลผลิตที่ตรงกับความต้องการของตลาด

## ● การดูแลรักษา

### 1. การพรวนดิน

ภายหลังปลูกกล้วยไ้ประมาณ 1 เดือน ควรรีบทำการพลิกดินให้ทั่วทั้งแปลงปลูก เพื่อให้ดินเก็บความชื้นจากน้ำฝนไว้ให้มากที่สุด และเป็นการกำจัดวัชพืชไปด้วย ขณะที่รากกล้วยยังขยายไปไม่มากนัก

### 2. การกำจัดวัชพืช

ควรกำจัดวัชพืชปีละ 3 ครั้ง ครั้งแรกพร้อม ๆ กับการพลิกดิน ส่วนครั้งที่ 2 และ 3 ให้พิจารณาจากปริมาณวัชพืช แต่จะทำก่อนที่ต้นกล้วยแตกเครือ



### 3. การให้ปุ๋ย

ใส่ปุ๋ยอินทรีย์ 1 ครั้ง เช่น ปุ๋ยคอกหรือปุ๋ยหมักก่อนปลูกอัตรา 3-5 กิโลกรัมต่อหลุม ใส่ปุ๋ยเคมี 4 ครั้ง ดังนี้

◆ การให้ปุ๋ยเคมี ครั้งที่ 1 และ 2 เป็นระยะที่กล้วยมีการเจริญเติบโตทางลำต้น ใส่ปุ๋ยเคมีสูตร 20-10-10 หรือ 15-15-15 อัตรา 125-250 กรัมต่อต้นต่อครั้ง หลังจากปลูก 1 และ 3 เดือน

◆ การให้ปุ๋ยเคมี ครั้งที่ 3 และ 4 จะให้ปุ๋ยเคมีหลังจากปลูก 5 และ 7 เดือน ซึ่งเป็นระยะที่กล้วยใกล้จะให้ผลผลิต จะให้ปุ๋ยเคมีสูตร 12-12-24, 13-13-21 หรือ 14-14-21 อัตรา 125-250 กรัมต่อต้นต่อครั้ง

### 4. วิธีการใส่ปุ๋ยเคมี

โรยห่างจากต้นประมาณ 30 เซนติเมตร หรือใส่ลงในหลุมลึกประมาณ 10 เซนติเมตร 4 ด้าน แล้วพรวนดินกลบ

### 5. การให้น้ำ

ในฤดูฝน เมื่อฝนทิ้งช่วง เมื่อสังเกตหน้าดินแห้งและเริ่มแตก ควรรีบให้น้ำในฤดูแล้งเริ่มให้น้ำตั้งแต่หมดฝน ประมาณปลายเดือนมกราคม-พฤษภาคม

### 6. วิธีการให้น้ำ

ใช้วิธีปล่อยให้น้ำไหลเข้าไปในแปลงย่อยเป็นแปลง ๆ เมื่อดินมีความชุ่มชื้นดีแล้ว จึงให้แปลงอื่นต่อไป

### 7. โรคที่สำคัญของกล้วยไข่กำแพงเพชร

โรคใบไหม้และโรคใบจุด ที่เกิดจากเชื้อราบางชนิด ทำลายรากและท่อน้ำ ท่ออาหารของกล้วย ทำให้ใบออกต้นมีอาการขาดน้ำ มีสีเหลือง ชะงักการเติบโต การรักษาโรคระบาดทางดิน ต้องรักษาความสะอาดโคนกล้วยไข่ ไม่ทำให้รก ระบายน้ำดี หากพบอาจต้องมีการเปลี่ยนพื้นที่ไปปลูกพืชชนิดอื่นสัก 2-3 ปี อาจมีการใช้ยาฆ่าเชื้อรา เช่น การราดด้วยแคปแทน 40 กรัม ต่อน้ำ 20 ลิตร รวมด้วย



## เทคนิคที่ควรทราบ

### ◆ การพูนโคน

โดยการไถดินเข้าสู่มโคนกล้วย ช่วยลดปัญหาการโคนล้มของต้นกล้วยเมื่อมีลมแรง โดยเฉพาะต้นตอที่เกิดขึ้นระยะหลังโคนจะลอยขึ้นทำให้กล้วยโคนล้มลงได้ง่าย

### ◆ การแต่งหน่อ

เครื่องมือที่ใช้ในการแต่งหน่อ คือ มีดยาวปลายขอ ชาวบ้านเรียกว่า มีดขอ การแต่งหน่อทุกครั้ง โดยเฉือนเฉียงตัดขวางลำต้นเอียงทำมุม 45 องศากับลำต้นโดยครั้งแรก เฉือนให้รอบเฉือนด้านล่างอยู่สูงจากโคนต้นประมาณ 4-5 นิ้ว หลังจากนั้นอีกประมาณ 20-30 วัน จึงเฉือนหน่อครั้งที่ 2 ให้รอบเฉือนครึ่งใหม่อยู่ที่ทิศทางตรงข้ามกับรอยเฉือนครั้งก่อน และให้รอยเฉือน มุมล่างสุดครึ่งใหม่อยู่สูงจากรอยเฉือนมุมบนครั้งก่อน 4-5 นิ้ว แต่งหน่อเช่นนี้ไปเรื่อย ๆ จนถึงเวลาที่เหมาะสม ก็จะปล่อยหน่อให้เจริญเติบโตเป็นกล้วยต่อไป หรืออาจขุดหน่อไว้ สำหรับปลูกใหม่หรือขายก็ตาม

### ◆ การตัดแต่งและการไถใบ

การไถใบกล้วยไซ้ในระยะต่างๆ มีผลอย่างยิ่งต่อการเจริญเติบโต การปฏิบัติดูแลรักษาปัญหาโรค และแมลง ตลอดจนผลผลิต และคุณภาพผลในช่วงแรกระยะการเจริญเติบโต ควรไถจำนวน 12 ใบ ถ้ามากกว่านี้ จะมีปัญหาทำให้การปฏิบัติดูแลรักษาทำได้ยากลำบาก โรคแมลงจะมากขึ้นเกิดการแย่งแสงแดด ลำต้น จะสูงบอบบางไม่แข็งแรง เกิดการหักล้มได้ง่าย ในทางตรงข้ามถ้าจำนวนใบ มีน้อยเกินไปจะทำให้การเจริญเติบโต ไม่ดี ลำต้นไม่สมบูรณ์ ดินสูญเสียความชื้นได้เร็ว ปัญหาวัชพืชจะมากขึ้นภายหลังกล้วยตกเครือแล้ว ควรตัดแต่งใบออก เหลือไว้เพียงต้นละ 9 ใบก็พอ ถ้าเหลือใบไว้มากจะทำให้ต้นกล้วยรับน้ำหนักมาก จะทำให้เกิดการหักล้มได้ง่าย ระยะกล้วยมีน้ำหนักเครือ มากขึ้น และถ้าหากตัดแต่งใบออกมากเกินไป เหลือจำนวนใบไว้น้อย จะทำให้บริเวณคอเครือและผลกล้วยถูกแสงแดดเผา เป็นเหตุให้กล้วยหักพับบริเวณ คอเครือก่อนเก็บเกี่ยว และผลเสียหายไม่สามารถนำไปขายได้



◆ **การค้ำเครือ** เมื่อกล้วยตากเครือจะมีน้ำหนักมาก จึงควรป้องกันลำต้นหักล้ม ซึ่งกระทำได้โดยการปักหลัก ผูกยึดติดกับลำต้น การปักหลักต้องปักลงไปดินให้แน่นทิศทางตรงข้ามกับเครือกล้วยให้แนบชิดกับลำต้น กล้วยมากที่สุดเท่าที่จะทำได้ ผูกยึดลำต้นกล้วยให้ตรงกับไม้หลักสัก 3 ช่วง ดังนี้ คือบริเวณช่วงโคนต้น กลางต้น และคอเครือ โดยใช้ปอกกล้วยหรือปอฟางก็ได้ ถ้าใช้ไม้รวกสำหรับค้ำเครือควรจะนำไปแช่น้ำ 15-20 วัน เสียก่อนแล้วนำมาตากแดดให้แห้งจึงค่อยนำไปใช้



◆ **เคล็ดเด็ดพิชิตลมพายุ**

ภัยธรรมชาติที่มีปัญหาต่อชาวสวนกล้วยไข่กำแพงเพชร คือ ลมฤดูร้อน ซึ่งจะมี 2 ครั้ง คือ

- ลมพายุฤดูร้อน ในเดือนมีนาคมถึงเมษายน อันเป็นช่วงที่กล้วยไข่กำแพงเพชรกำลังเจริญเติบโต
- ลมพายุฤดูฝนในเดือนสิงหาคมถึงกันยายน เป็นช่วงที่กล้วยไข่กำลังตากเครือให้ผลผลิต ทำให้เกิดความเสียหายกับสวนกล้วยไข่กำแพงเพชร

**วิธีป้องกันความเสียหายจากลมพายุ** ดังนี้

**วิธีแรก "การพูนโคนกล้วยไข่"** โดยการโกยดินเขาสุมโคนกล้วย ช่วยลดปัญหาการโค่นล้มของต้นกล้วยเมื่อมีลมแรง

**วิธีที่สอง "การปลูกไม้บังลม"** เพื่อบรรเทาความรุนแรงของกระแสนลมในสวน ไม้บังลมที่มีคุณลักษณะดีควรจะมีลำต้นชูสูง แต่แข็งแรงระบรากลึกมั่นคง ไม่คลอนแคลนหรือโค่นล้มง่าย ทรงพุ่มแคบแต่มีใบแน่น มีการเติบโตเร็วไม่ต้องดูแลรักษามากนัก อายุยืนศัตรูโรคแมลงน้อย ไม้บังลมที่ดี ยกตัวอย่าง เช่น ไผรวก



วิธีที่สาม "การค้ำยัน" ในหลายพื้นที่ไซม้ายัน โดยใช้ไม้ไผ่รวกที่มีลำต้นตรงสูง ประมาณ 4 เมตร ดอกกริมลำต้นกล้วยไซ้ เมื่อเริ่มติดปลีแล้วมัดต้นกล้วยไซ้ให้กับกับลำไผ่รวก เป็นการเสริมให้ลำต้นของกล้วยไซ้ แข็งแรง ไม่หักโค่นง่าย แม้มีการโยกไปตามลม

#### ◆ การตัดปลี

กล้วยไซ้ที่มีการเจริญเติบโตและสมบูรณ์ หลังจากปลูก 7-8 เดือนก็จะแทงปลี แต่ถ้าการเจริญเติบโตและความสมบูรณ์ไม่ดี การแทงปลีก็จะช้าออกไปอีก ระยะเวลาตั้งแต่เริ่มแทงปลีจนถึงปลีคล้อยตัวลงมาสุดจะใช้เวลาประมาณ 7 วัน หลังจากนั้นปลีจะบาน ระยะเวลาตั้งแต่ปลีเริ่มบานหรีแรกจนสุด หรีสุดท้ายจะใช้เวลาอีกประมาณ 7 วัน รวมระยะเวลาตั้งแต่ออกปลี จนสามารถตัดปลีทั้งประมาณ 15 วัน ทั้งนี้ก็ขึ้นอยู่กับความสมบูรณ์ของต้นกล้วยและช่วงฤดูที่กล้วยตกปลี



#### ● การเก็บเกี่ยว



ข้อมูลจาก ประกาศกรมทรัพย์สินทางปัญญา (2560) เรื่อง การขึ้นทะเบียนสิ่งบ่งชี้ทางภูมิศาสตร์กล้วยไข่กำแพงเพชร ระบุว่า การเก็บเกี่ยวกล้วยไข่ มีวิธีการ ดังนี้

(1) เมื่อกล้วยอายุ 5 – 10 เดือน จะเริ่มออกปลี และกาบปลีจะคลี่ออกพร้อมกับการเจริญเติบโตของผลกล้วย เมื่อกล้วยติดผลแล้ว จึงตัดปลีทิ้ง

(2) หลังการตัดปลีทิ้งแล้ว 45 – 55 วัน เป็นช่วงเวลาที่เหมาะสมสำหรับเก็บเกี่ยวผลผลิต

(3) ตัดเครือกล้วย ด้วยความระมัดระวังไม่ให้บอบช้ำ

(4) วางเครือกล้วยบนพื้นที่มีวัสดุรอง ให้น้ำยางแห้ง

**ปกติหลังจากตัดปลีแล้วประมาณ 45 วัน** เป็นเวลาที่เหมาะสมในการเก็บเกี่ยว ถ้าปล่อยไว้นานกว่านี้ ผลกล้วยอาจแตก และสุกคาต้น หรือที่ชาวสวนเรียกว่ากล้วยสุกลม รสชาติไม่อร่อย สีและผิวกระด้างไม่वलสวย เหมือนที่นำไปต้มกล้วยไข่ที่ตากเครือในช่วงฤดูหนาว ซึ่งผลจะแก่ช้ามีผลทำให้อายุการเก็บเกี่ยวต้องยาวนานออกไปถึง 50-55 วัน หลังตัดปลี



## ● การบรรจุหีบห่อ

รายละเอียดบนฉลาก กล้วยไข่กำแพงเพชร ที่ขึ้นทะเบียนสิ่งบ่งชี้ทางภูมิศาสตร์ (GI) ให้ประกอบด้วยคำว่า “กล้วยไข่กำแพงเพชร และหรือ Kamphaeng Phet Banana และ/หรือ Gluay kai Kamphaeng Phet



**เผด็จ บุญทอง (2554)** ได้ศึกษาแนวทางการพัฒนาการผลิตกล้วยไข่ของเกษตรกร ตำบลสระแก้ว อำเภอมือง จังหวัดกำแพงเพชร โดยผลจากการวิจัย พบว่า

**1. สภาพการปลูกกล้วยไข่ของเกษตรกรมีการใช้พันธุ์กำแพงเพชรปลูกเพื่อการค้า** ระยะการปลูกส่วนใหญ่จะปลูกระหว่างต้นระหว่างแถว 2x2 เมตร จะมีการตัดแต่งหน่อทุกระยะ การเจริญเติบโตและหลังการเก็บเกี่ยวผลผลิต การให้ปุ๋ยเคมีสำหรับกล้วยไข่ที่ให้ผลผลิต แล้วมี การให้ปุ๋ย 2 ครั้ง ได้แก่ หลังจากการปลูกประมาณ 1 เดือนและหลังการเก็บเกี่ยว 1 เดือน ปุ๋ยเคมีที่ใช้ได้แก่ สูตร 15-15-15, 46-0-0, ใส่ครั้งละ 0.5-1 กิโลกรัมต่อต้น ส่วนปุ๋ยอินทรีย์จะให้มูลไก่และกากขานอ้อย อัตราไร่ละ 1,000 กิโลกรัม การให้น้ำแบบสลับลาด การจัดการวัชพืชมี 2 วิธี ได้แก่ การใช้วิธีกลร่วมกับสารเคมีและการใช้สารเคมี หรือวิธีกลอย่างใดอย่างหนึ่ง แมลงศัตรูไม่พบ การเก็บเกี่ยวจะใช้การสังเกตก่อนเก็บผลผลิต ได้แก่ การนับอายุคูสีเหลี่ยมของผล ขนาดผล และนับวันที่กล้วยไข่ออกดอกบานถึงวันเก็บเกี่ยวประมาณ 45 วัน

**2. ปัญหาการปลูกกล้วยไข่ของเกษตรกร** พบว่า เกษตรกรขาดความรู้ในวิธีการปลูกกล้วยไข่ที่ถูกต้อง เช่น การตัดแต่งหน่อ, การให้ปุ๋ยเคมี, การให้น้ำและการกำจัดศัตรูพืช มีวัชพืชขึ้นหนาแน่นดินขาดความอุดมสมบูรณ์

### **3. แนวทางพัฒนาการผลิตกล้วยไข่ มีดังนี้**

1) ปรับปรุงโครงสร้างของดินให้อุดมสมบูรณ์ต้องใช้ปุ๋ยอินทรีย์ จัดให้มีการปลูกพืชหมุนเวียนหรือการปลูกพืชสลับพร้อมทั้งเก็บตัวอย่างดินไปตรวจวิเคราะห์คุณภาพ

2) คัดเลือก พันธุ์กล้วยไข่ที่เหมาะสมกับตลาดภายในประเทศ คือ พันธุ์กำแพงเพชรและควรคัดเลือกหน่อพันธุ์ที่มาจากแหล่งปราศจากโรคและเป็นหน่อพันธุ์ที่อยู่ในระยะใบแคบ

3) ตัดแต่งหน่อหน่อที่ไม่สมบูรณ์ทิ้งให้หมด

4) การใช้สารเคมีโดยต้องใช้สารเคมีที่ถูกต้องและเหมาะสมกับชนิดของศัตรูพืชหรือใช้สารอินทรีย์ที่สามารถป้องกันกำจัดโรคและแมลง

5) ควรเก็บเกี่ยวเมื่อตัดปลีกล้วยไข่แล้ว 45 วัน เครื่องมือเก็บเกี่ยวผลผลิตกล้วยไข่ใช้มีดที่คมและสะอาดตัดที่ก้านของเครือ และระวังอย่าให้สัมผัสพื้นดินเพื่อป้องกันการบอบช้ำและปนเปื้อน

6) การขนย้ายจากต้นกล้วยควรใช้คนแบกหามมายังจุดรวบรวมและต้องมีวัสดุหุ้มและนึ่งวางคั่นระหว่างเครือกล้วยและรองพื้น ต้องวางในที่ร่มที่มีอากาศถ่ายเท เพื่อป้องกันผลกล้วยไข่ช้ำ



## ข้อมูลด้านเศรษฐกิจ

### ◆ จำนวนพื้นที่ ปริมาณผลผลิต และเกษตรกร

**ศิริพร โสมคำภา (2561) อธิบายว่า** พื้นที่จังหวัดกำแพงเพชร มีเกษตรกรผู้ปลูกกล้วยไข่เป็นอาชีพหลักหลายพื้นที่และในแต่ละพื้นที่มีปัญหาในการดำเนินงานที่แตกต่างกัน เช่น สภาพดิน ปริมาณน้ำ ภัยธรรมชาติ พันธุ์กล้วยไข่ การดูแลรักษาระหว่างการปลูก การใช้สารเคมีกับไม่ใช้สารเคมีราคาขายส่ง ขายปลีก จากการดำเนินงานใน ระหว่างปีพ.ศ. 2558 – 2559 การปลูกกล้วยไข่ของจังหวัดกำแพงเพชร มีปริมาณการปลูกลดลงจากหลายปัจจัย เช่น ขาดแคลนน้ำ ซึ่งเกิดจากภัยแล้งเป็นระยะเวลาหลายเดือน ราคาขายบางช่วงที่ต่ำ และภัยธรรมชาติ จึงส่งผลต่อการปลูกกล้วยไข่ที่ลดลง ผลผลิตที่ออกสู่ตลาดมีจำนวนลดลง แต่ปริมาณความต้องการบริโภคสูงขึ้น ส่งผลให้ตลาดมีความต้องการที่จะบริโภคสูงขึ้น อีกทั้ง ปริมาณที่ผลิตได้ลดลงส่งผลกระทบต่อราคาสินค้าที่มีราคาสูงขึ้นมาก แต่เกษตรกรส่วนใหญ่ที่ล้มเลิกการปลูกเพราะต้องคอยระวังเรื่องภัยธรรมชาติ โดยเฉพาะลมที่ส่งผลต่อการหักโค่นของต้นกล้วยไข่เมื่อเริ่มตกเครือ

**จากข้อมูลของ สำนักงานเกษตรจังหวัดกำแพงเพชร พบว่า** พื้นที่ปลูกและปริมาณผลผลิตกล้วยไข่ ปี พ.ศ. 2563 ลดลงจาก ปี 2562 โดย

- ปี 2562 จังหวัดกำแพงเพชร มีเนื้อที่เพาะปลูกกล้วยไข่ทั้งสิ้น จำนวน 2,898 ไร่ เนื้อที่เก็บเกี่ยว 2,840 ไร่ ผลผลิต 6,648 ตัน ผลผลิตเฉลี่ยต่อไร่ 2,364 กิโลกรัม
- ปี พ.ศ. 2563 จังหวัดกำแพงเพชร มีเนื้อที่เพาะปลูกกล้วยไข่ทั้งสิ้น จำนวน 2,411 ไร่ เนื้อที่เก็บเกี่ยว 2,409 ไร่ ผลผลิต 5,973 ตัน ผลผลิตเฉลี่ยต่อไร่ 2,207 กิโลกรัม รายละเอียด แสดงดังตาราง

ตารางที่ 4 กล้วยไข่ : เนื้อที่เพาะปลูก เนื้อที่เก็บเกี่ยว ผลผลิต ผลิตต่อไร่ รายอำเภอ ปีเพาะปลูก 2562

จังหวัด/อำเภอ	เนื้อที่เพาะปลูก (ไร่)	เนื้อที่เก็บเกี่ยว (ไร่)	ผลผลิต (ตัน)	ผลผลิตต่อไร่ (กก.)
<b>กำแพงเพชร</b>	<b>2,898</b>	<b>2,840</b>	<b>6,648</b>	<b>2,364</b>
เมืองกำแพงเพชร	966	966	2,734	2,830
ไทรงาม	65	60	138	2,308
คลองลาน	282	246	474	1,925
ชาณุวรลักษบุรี	21	21	39	1,865
คลองขลุง	636	636	1,554	2,444
พรานกระต่าย	530	530	1,050	1,982
ลานกระบือ	12	13	22	1,715
ทรายทองวัฒนา	18	18	34	1,882
บึงสามัคคี	25	6	11	1,911
ปางศิลาทอง	159	156	218	1,395
โกสัมพี	184	188	373	1,985

ตารางที่ 5 กล้ายไข่ : เนื้อที่เพาะปลูก เนื้อที่เก็บเกี่ยว ผลผลิต ผลิตต่อไร่ รายอำเภอ ปีเพาะปลูก 2563

จังหวัด/อำเภอ	เนื้อที่เพาะปลูก (ไร่)	เนื้อที่เก็บเกี่ยว (ไร่)	ผลผลิต (ตัน)	ผลผลิตต่อไร่ (กก.)
กำแพงเพชร	2,411	2,409	5,973	2,207
เมืองกำแพงเพชร	1,070	1,068	3,022	2,803
ไทรงาม	69	69	159	2,308
คลองลาน	262	262	504	1,925
ชาณุวรลักษบุรี	23	23	43	1,865
คลองขลุง	410	410	1,002	2,444
พรานกระต่าย	265	265	525	1,982
ลานกระบือ	15	15	26	1,715
ทรายทองวัฒนา	6	6	11	1,882
บึงสามัคคี	70	70	240	3,425
ปางศิลาทอง	3	3	6	1,911
โกสัมพีนคร	219	219	435	1,985

ที่มา : สำนักงานเกษตรจังหวัดกำแพงเพชร

**เมื่อพิจารณา แปลงใหญ่กล้ายไข่ ของจังหวัดกำแพงเพชร ข้อมูลจากสำนักงานเกษตรจังหวัดกำแพงเพชร พบว่า ข้อมูล ณ เดือนมิถุนายน 2564 จังหวัดกำแพงเพชร มีแปลงใหญ่กล้ายไข่ 3 แปลง เกษตรกร รวม 141 ราย พื้นที่รวม 490.25 ไร่ ข้อมูลแสดงดังตาราง**

ตารางที่ 6 ข้อมูลแปลงใหญ่กล้ายไข่ จังหวัดกำแพงเพชร

ที่	ปี พ.ศ.	ชื่อแปลงใหญ่	สินค้า	ชื่อผู้จัดการ	นามสกุลผู้จัดการ	ตำแหน่ง	จำนวนเกษตรกร	พื้นที่ (ไร่)
1	2560	แปลงใหญ่กล้ายไข่ หมู่ 7 ตำบลท่าพุทรา อำเภอคลองขลุง จังหวัดกำแพงเพชร	กล้ายไข่	นายปรารภ	คันฉ้วน	เกษตรอำเภอคลองขลุง	45	135
2	2560	แปลงใหญ่กล้ายไข่ หมู่ 2 ตำบลสระแก้ว อำเภอเมือง จังหวัดกำแพงเพชร	กล้ายไข่	นายเชิงชาย	เรื่อนคำปา	เกษตรอำเภอเมืองกำแพงเพชร	60	235
3	2560	แปลงใหญ่กล้ายไข่ หมู่ 2 ตำบลโป่งน้ำร้อน อำเภอคลองลาน จังหวัดกำแพงเพชร	กล้ายไข่	นางวรรณณา	แก้ววงศ์	เกษตรอำเภอคลองลาน	36	120.25
<b>รวม</b>							<b>141</b>	<b>490.25</b>

เมื่อพิจารณา กล้วยไข่ GI ข้อมูลจากสำนักงานพาณิชย์จังหวัดกำแพงเพชร พบว่าการปลูกกล้วยไข่ GI ของจังหวัดกำแพงเพชร มีแนวโน้มลดลง โดยในปี พ.ศ.2563 พื้นที่ปลูกกล้วยไข่ GI จังหวัดกำแพงเพชร ลดลงจากปี พ.ศ.2562 โดย

◆ ปี พ.ศ. 2562 จังหวัดกำแพงเพชร มีจำนวนเกษตรกรและผู้ประกอบการที่ผ่านการรับรองมาตรฐานฯ กล้วยไข่ GI รวมทั้งสิ้น 135 ราย ประกอบด้วย เกษตรกร จำนวน 126 ราย ประกอบอาชีพทั้งเกษตรกรและผู้ประกอบการ จำนวน 7 ราย และ ประกอบอาชีพเป็นผู้ประกอบการ จำนวน 2 ราย โดยมีพื้นที่การผลิตกล้วยไข่ GI พื้นที่รวม 698 ไร่ 2 งาน

◆ ในปี พ.ศ. 2563 จังหวัดกำแพงเพชร มีจำนวนเกษตรกรและผู้ประกอบการที่ผ่านการรับรองมาตรฐานฯ กล้วยไข่ GI จำนวนรวมทั้งสิ้น 70 ราย โดยเป็นผู้ผลิต จำนวน 65 ราย พื้นที่ 335 ไร่ 4 งาน และเป็นผู้ผลิตและผู้ประกอบการ จำนวน 5 ราย พื้นที่รวม 25 ไร่ โดยมีพื้นที่การผลิตกล้วยไข่ GI พื้นที่รวม 361 ไร่ ข้อมูลแสดง ดังตาราง

ตารางที่ 7 จำนวนเกษตรกรที่ผ่านการรับรองมาตรฐานฯ กล้วยไข่ GI ปี พ.ศ.2562

อำเภอ	เกษตรกร (ราย)	พื้นที่	
		ไร่	งาน
จังหวัดกำแพงเพชร			
อำเภอเมืองกำแพงเพชร	59	279	11
อำเภอไทรงาม	-	-	-
อำเภอคลองลาน	13	100	8
อำเภอขาณุวรลักษบุรี	-	-	-
อำเภอคลองขลุง	24	60	7
อำเภอพรานกระต่าย	5	47	
อำเภอลานกระบือ	-	-	-
อำเภอทรายทองวัฒนา	-	-	-
อำเภอปางศิลาทอง	-	-	-
อำเภอบึงสามัคคี	-	-	-
อำเภอโกสัมพีนคร	25	167	2
รวม	126	660	-*

ที่มา : สำนักงานพาณิชย์จังหวัดกำแพงเพชร

ตารางที่ 8 จำนวนผู้ที่เป็นทั้งเกษตรกรและผู้ประกอบการ ที่ผ่านการรับรองมาตรฐานฯ กล้วยไข่ GI ปี พ.ศ.2562

อำเภอ	เกษตรกรและผู้ประกอบการ (ราย)	พื้นที่	
		ไร่	งาน
จังหวัดกำแพงเพชร			
อำเภอเมืองกำแพงเพชร	3	14	-
อำเภอคลองขลุง	2	9	-
อำเภอโกสุมพินคร	2	15	2
<b>รวม</b>	<b>7</b>	<b>38</b>	<b>2</b>

ที่มา : สำนักงานพาณิชย์จังหวัดกำแพงเพชร

ตารางที่ 9 จำนวนผู้ผลิตที่ผ่านการรับรองมาตรฐานฯ กล้วยไข่ GI ปี 2563

อำเภอ	จำนวนผู้ผลิต (ราย)	ไร่	งาน
อำเภอเมืองกำแพงเพชร	34	215	2
อำเภอคลองลาน	5	19	-
อำเภอคลองขลุง	25	98	2
อำเภอโกสุมพินคร	1	3	-
<b>รวม</b>	<b>65</b>	<b>336</b>	

ที่มา : สำนักงานพาณิชย์จังหวัดกำแพงเพชร

ตารางที่ 10 จำนวนผู้ที่เป็นทั้งผู้ผลิตและผู้ประกอบการ ที่ผ่านการรับรองมาตรฐานฯ กล้วยไข่ GI ปี 2563

อำเภอ	ผู้ผลิตและผู้ประกอบการ (ราย)	พื้นที่	
		ไร่	งาน
จังหวัดกำแพงเพชร			
อำเภอเมืองกำแพงเพชร	3	18	
อำเภอโกสุมพินคร	1	7	
อำเภอบึงสามัคคี	1		
<b>รวม</b>	<b>5</b>	<b>25</b>	<b>-</b>

ที่มา : สำนักงานพาณิชย์จังหวัดกำแพงเพชร

◆ รายชื่อผู้ผ่านการประเมินเพื่อขออนุญาตใช้ตรา GI ไทย กล้วยไข่กำแพงเพชร

ตารางที่ 11 รายชื่อผู้ผลิตที่ผ่านการรับรองมาตรฐานฯ กล้วยไข่ GI ปี 2563

ลำดับที่	ชื่อ-นามสกุล	ที่อยู่	พื้นที่	
			ไร่	งาน
1	นางสาวอรุณรักษ์ อยู่บ้านคลอง	158/2 ม.6 ต.สระแก้ว อ.เมืองกำแพงเพชร จ.กำแพงเพชร	2	
2	นางสาวสวน บุญเจริญ	80 ม.1 ต.สระแก้ว อ.เมืองกำแพงเพชร จ.กำแพงเพชร	4	
3	นายไพรินทร์ คำพวงวิจิตร	22 ม.1 ต.สระแก้ว อ.เมืองกำแพงเพชร จ.กำแพงเพชร	14	
4	นางสุดใจ ลิ้มป์แสงใส	14 ม.1 ต.สระแก้ว อ.เมืองกำแพงเพชร จ.กำแพงเพชร	5	
5	นางสาววันนา จันทร์เอี่ยม	111 ม.5 ต.สระแก้ว อ.เมืองกำแพงเพชร จ.กำแพงเพชร	3	
6	นางสาวทองหยุด สีโสภา	209/2 ม.4 ต.สระแก้ว อ.เมืองกำแพงเพชร จ.กำแพงเพชร	10	
7	นายบุญมี ทองปรน	68 ม.3 ต.สระแก้ว อ.เมืองกำแพงเพชร จ.กำแพงเพชร	2	
8	นายเสน่ห์ โตเพชร	178/1 ม.3 ต.สระแก้ว อ.เมืองกำแพงเพชร จ.กำแพงเพชร	8	
9	นายณรงค์ เอมศิริ	22 ม.11 ต.ลานดอกไม้ อ.เมืองกำแพงเพชร จ.กำแพงเพชร	2	
10	นางบุญชู อิ่มใจ	3/2 ม.4 ต.ลานดอกไม้ อ.เมืองกำแพงเพชร จ.กำแพงเพชร	4	
11	นางปอง แต่งดารา	91/1 ม.4 ต.ลานดอกไม้ อ.เมืองกำแพงเพชร จ.กำแพงเพชร	5	
12	นายทวีวุฒิ เปรมพล	86/2 ม.2 ต.หนองปลิง อ.เมืองกำแพงเพชร จ.กำแพงเพชร	5	
13	นางนิตา ปินตา	112 ม.7 ต.โป่งน้ำร้อน อ.คลองลาน จ.กำแพงเพชร	4	
14	นายแสน ภาคภูมิ	126 ม.7 ต.โป่งน้ำร้อน อ.คลองลาน จ.กำแพงเพชร	8	
15	นายใจมา สุภา	154 ม.7 ต.โป่งน้ำร้อน อ.คลองลาน จ.กำแพงเพชร	2	



◆ รายชื่อผู้ผ่านการประเมินเพื่อขออนุญาตใช้ตรา GI ไทย กล้วยไข่กำแพงเพชร

ตารางที่ 11 รายชื่อผู้ผลิตที่ผ่านการรับรองมาตรฐานฯ กล้วยไข่ GI ปี 2563

ลำดับที่	ชื่อ-นามสกุล	ที่อยู่	พื้นที่	
			ไร่	งาน
16	นายผาย มาลา	7 ม.7 ต.โป่งน้ำร้อน อ.คลองลาน จ.กำแพงเพชร	3	
17	นางน้อย อินเที่ยง	61 ม.2 ต.ท่าพุทรา อ.คลองขลุง จ.กำแพงเพชร	1	
18	นางสาวน้ำค้าง ดวงมณี	61/2 ม.2 ต.ท่าพุทรา อ.คลองขลุง จ.กำแพงเพชร	2	
19	นางสาวเพ็ญประภา ก๊กตระกูล	190 ม.3 ต.ท่าพุทรา อ.คลองขลุง จ.กำแพงเพชร	1	
20	นางสาวดวงฤทัย เงินยวง	9 ม.7 ต.ท่าพุทรา อ.คลองขลุง จ.กำแพงเพชร	1	
21	นางสาวฐิติภา ปัญญาปา	79/2 ม.1 ต.โกสัมพี อ.โกสัมพินคร จ.กำแพงเพชร	3	
22	นายวิชาญ กันนิกา	65/2 ม.4 ต.หนองปลิง อ.เมืองกำแพงเพชร จ.กำแพงเพชร	4	2
23	นางพรทิพย์ ทองมาก	51/3 ต.ในเมือง อ.เมืองกำแพงเพชร จ.กำแพงเพชร	4	
24	นายพิเชษฐ ศุภกิจเจริญ	85 ต.ในเมือง อ.เมืองกำแพงเพชร จ.กำแพงเพชร	14	
25	นายช่วงชัย พุ่มไย	87 ต.ในเมือง อ.เมืองกำแพงเพชร จ.กำแพงเพชร	18	
26	นายภคพล สิงห์คาร	49/1 ม.13 ต.เทพนคร อ.เมืองกำแพงเพชร จ.กำแพงเพชร	35	
27	นางสาวเพ็ญศรี ทองมาก	23 ม.2 ต.สระแก้ว อ.เมืองกำแพงเพชร จ.กำแพงเพชร	3	
28	นางอุษา โชติจารุวัฒน์	15/1 ม.1 ต.สระแก้ว อ.เมืองกำแพงเพชร จ.กำแพงเพชร	2	
29	นางจุล ศรีขจร	154/5 ม.6 ต.สระแก้ว อ.เมืองกำแพงเพชร จ.กำแพงเพชร	2	
30	นายมานะ จันทร์ดวง	21/10 ม.1 ต.สระแก้ว อ.เมืองกำแพงเพชร จ.กำแพงเพชร	10	

◆ รายชื่อผู้ผ่านการประเมินเพื่อขออนุญาตใช้ตรา GI ไทย กล้วยไข่กำแพงเพชร

ตารางที่ 11 รายชื่อผู้ผลิตที่ผ่านการรับรองมาตรฐานฯ กล้วยไข่ GI ปี 2563

ลำดับที่	ชื่อ-นามสกุล	ที่อยู่	พื้นที่	
			ไร่	งาน
31	นายณรงค์ ชาญพิมาย	380 ม.2 ต.สระแก้ว อ.เมืองกำแพงเพชร จ.กำแพงเพชร	2	
32	นายมานะ ผิวบางกุล	1/2 ม.1 ต.ท่าพุทรา อ.คลองขลุง จ.กำแพงเพชร	5	
33	นายแวว บุษผาวันนา	82 ม.7 ต.ท่าพุทรา อ.คลองขลุง จ.กำแพงเพชร	1	2
34	นางนัยนา วรรณทอง	141/2 ม.7 ต.ท่าพุทรา อ.คลองขลุง จ.กำแพงเพชร	1	
35	นางมะลิ พิมพ์ศักดิ์	447 ม.7 ต.ท่าพุทรา อ.คลองขลุง จ.กำแพงเพชร	3	
36	นางติ่ม แพรพันธ์	226/1 ม.7 ต.ท่าพุทรา อ.คลองขลุง จ.กำแพงเพชร	2	
37	นายชาติรี แพรพันธ์	251 ม.7 ต.ท่าพุทรา อ.คลองขลุง จ.กำแพงเพชร	2	
38	นายเชิดโชคชัย แพรพันธ์	213 ม.7 ต.ท่าพุทรา อ.คลองขลุง จ.กำแพงเพชร	2	
39	นางฟองจันทร์ ทองพุ่ม	4 ม.7 ต.โป่งน้ำร้อน อ.คลองลาน จ.กำแพงเพชร	2	
40	นางน้อย พันพิลา	9809 ม.3 ต.สระแก้ว อ.เมืองกำแพงเพชร จ.กำแพงเพชร	3	
41	นางรัตดา มาพร	69/1 ม.3 ต.สระแก้ว อ.เมืองกำแพงเพชร จ.กำแพงเพชร	3	
42	นายประสิทธิ์ ดั่งทรัพย์	148 ม.18 ต.เทพนคร อ.เมืองกำแพงเพชร จ.กำแพงเพชร	5	
43	นายจรูญ แสงเมล์	90 ม.18 ต.เทพนคร อ.เมืองกำแพงเพชร จ.กำแพงเพชร	7	
44	นายประสิทธิ์ แสงเมล์	57 ม.7 ต.เทพนคร อ.เมืองกำแพงเพชร จ.กำแพงเพชร	5	
45	นายมานะ แม้นพวก	407/1 ม.18 ต.เทพนคร อ.เมืองกำแพงเพชร จ.กำแพงเพชร	6	

◆ รายชื่อผู้ผ่านการประเมินเพื่อขออนุญาตใช้ตรา GI ไทย กล้วยไข่กำแพงเพชร

ตารางที่ 11 รายชื่อผู้ผลิตที่ผ่านการรับรองมาตรฐานฯ กล้วยไข่ GI ปี 2563

ลำดับที่	ชื่อ-นามสกุล	ที่อยู่	พื้นที่	
			ไร่	งาน
46	นายสมดี น้อยศรี	189 ม.18 ต.เทพนคร อ.เมืองกำแพงเพชร จ.กำแพงเพชร	4	
47	นายสรวง โทนมี่	139 ม.18 ต.เทพนคร อ.เมืองกำแพงเพชร จ.กำแพงเพชร	6	
48	นางมะลิ นิลทัฬห	123 ม.18 ต.เทพนคร อ.เมืองกำแพงเพชร จ.กำแพงเพชร	5	
49	นายสมจิตร เงินยวง	10 ม.7 ต.ท่าพุทรา อ.คลองขลุง จ.กำแพงเพชร	2	
50	นายแสง แก้วตา	192 ม.7 ต.ท่าพุทรา อ.คลองขลุง จ.กำแพงเพชร	4	
51	นายพิเชษฐ พันธุ์ดวง	14 ม.2 ต.ท่าพุทรา อ.คลองขลุง จ.กำแพงเพชร	1	
52	นางจำปี คำบรรลือ	465 ม.6 ต.ท่าพุทรา อ.คลองขลุง จ.กำแพงเพชร	1	
53	นายพิเชษฐ์ แจ่มใส	160/1 ม.1 ต.ท่าพุทรา อ.คลองขลุง จ.กำแพงเพชร	1	2
54	นายเชาว์ แพรพันธ์	219 ม.7 ต.ท่าพุทรา อ.คลองขลุง จ.กำแพงเพชร	2	2
55	นายมานิตย์ ผิวบางกุล	112/1 ม.1 ต.ท่าพุทรา อ.คลองขลุง จ.กำแพงเพชร	2	
56	นายรุ่งโรจน์ รัตนศรี	157 ม.2 ต.ท่าพุทรา อ.คลองขลุง จ.กำแพงเพชร	2	
57	นายอำนาจ กังวาลสิงหนาท	8 ม.13 ต.วังแหม อ.คลองขลุง จ.กำแพงเพชร	50	
58	นางดอกไม้ ศรีวังราช	239/1 ม.6 ต.ท่าพุทรา อ.คลองขลุง จ.กำแพงเพชร	2	
59	นางปัญญา มังคะลา	44/1 ม.7 ต.ท่าพุทรา อ.คลองขลุง จ.กำแพงเพชร	2	
60	นางจอง มากสาย	94 ม. 2 ต.ท่าพุทรา อ.คลองขลุง จ.กำแพงเพชร	2	

◆ รายชื่อผู้ผ่านการประเมินเพื่อขออนุญาตใช้ตรา GI ไทย กล้วยไข่กำแพงเพชร

ตารางที่ 11 รายชื่อผู้ผลิตที่ผ่านการรับรองมาตรฐานฯ กล้วยไข่ GI ปี 2563

ลำดับที่	ชื่อ-นามสกุล	ที่อยู่	พื้นที่	
			ไร่	งาน
61	นายประเสริฐ มังคะลา	416 ม.7 ต.ท่าพุทรา อ.คลองขลุง จ.กำแพงเพชร	2	
62	นางมลเทียน บุญเจียม	74/3 ม.3 ต.ท่าพุทรา อ.คลองขลุง จ.กำแพงเพชร	3	
63	นางสุชาดา เย็นฉ่ำ	65 ม.3 ต.สระแก้ว อ.เมืองกำแพงเพชร จ.กำแพงเพชร	2	
64	นางขวัญเรือน สุขทวี	70/2 ม.3 ต.สระแก้ว อ.เมืองกำแพงเพชร จ.กำแพงเพชร	7	
65	นางสาวชลฤทัย เวชปาน	69 ม.3 ต.สระแก้ว อ.เมืองกำแพงเพชร จ.กำแพงเพชร	4	
รวม			334	8
พื้นที่รวมทั้งสิ้น			336	-

ที่มา : สำนักงานพาณิชย์จังหวัดกำแพงเพชร

ในปี พ.ศ. 2563

จังหวัดกำแพงเพชร มีจำนวนเกษตรกรและผู้ประกอบการที่ผ่านการรับรอง  
มาตรฐานฯ กล้วยไข่ GI จำนวนรวมทั้งสิ้น 70 ราย

โดยเป็นผู้ผลิต จำนวน 65 ราย พื้นที่ 336 ไร่

ตารางที่ 11 รายชื่อผู้ผลิตและผู้ประกอบการ ที่ผ่านการรับรองมาตรฐานฯ กล้วยไข่ GI ปี 2563

ลำดับที่	ชื่อ-นามสกุล	ที่อยู่	พื้นที่	
			ไร่	งาน
1	นายนพพล เทพประถม	108/1 ม.2 ต.สระแก้ว อ.เมืองกำแพงเพชร จ.กำแพงเพชร	8	
2	นายวุฒิ แดงดารา	91/1 ม.4 ต.ลานดอกไม้ อ.เมืองกำแพงเพชร จ.กำแพงเพชร	5	
3	นางสาวอัญชสิทธิ์ แสงเอี่ยม	73/1 ม.8 ต.สระแก้ว อ.เมืองกำแพงเพชร จ.กำแพงเพชร	5	
4	นางสาวสุชาวดี ปัญญาปา	79/2 ม.1 ต.โกสัมพี อ.โกสัมพีนคร จ.กำแพงเพชร	7	
5	นายสานิตย์ จิตต์นุพงศ์	53 ม.10 ต.วังชะโอน อ.บึงสามัคคี จ.กำแพงเพชร	ไม่มีพื้นที่ปลูก	
พื้นที่รวมทั้งสิ้น			25	

ที่มา : สำนักงานพาณิชย์จังหวัดกำแพงเพชร

**ในปี พ.ศ. 2563**  
**จังหวัดกำแพงเพชร มีจำนวนเกษตรกรและผู้ประกอบการที่ผ่านการรับรอง**  
**มาตรฐานฯ กล้วยไข่ GI จำนวนรวมทั้งสิ้น 70 ราย**  
โดยเป็นทั้งผู้ผลิตและผู้ประกอบการ จำนวน 5 ราย พื้นที่รวม 25 ไร่



## ◆ ปริมาณผลผลิตและมูลค่าจากการผลิตกล้วยไข่ GI ปี 2563

ประเภทกิจการ	ผลผลิต (กิโลกรัม/ปี)	มูลค่า(บาท)
เกษตรกร (ผู้ผลิต)*	614,650	7,394,680
เกษตรกร (ผู้ผลิต) และผู้ประกอบการ**	54,640	596,320
รวม	669,290	7,991,000

ที่มา : สำนักงานพาณิชย์จังหวัดกำแพงเพชร

\* หมายถึง เป็นเกษตรกรผู้ผลิตกล้วยไข่ GI

\*\* หมายถึง เป็นทั้งเกษตรกรผู้ผลิตและผู้ประกอบการกล้วยไข่ GI

## ◆ ต้นทุน/ผลตอบแทน ของการผลิตกล้วยไข่กำแพงเพชร

**สันติพงษ์ ศุภกิจเจริญ และคณะ (2556)** ได้ศึกษาปัจจัยที่มีผลต่อการยอมรับการปลูกกล้วยไข่ของเกษตรกร ในจังหวัดกำแพงเพชร (วิทยานิพนธ์ บัณฑิตวิทยาลัย มหาวิทยาลัยเชียงใหม่) เพื่อศึกษาถึงปัจจัยที่มีผลต่อการยอมรับการปลูกกล้วยไข่ของเกษตรกรในจังหวัดกำแพงเพชร และศึกษาถึงปัญหา อุปสรรค รวมถึงข้อเสนอแนะของเกษตรกรเกี่ยวกับการดำเนินงานการปลูกกล้วยไข่ โดยเก็บข้อมูลกลุ่มตัวอย่างจากเกษตรกรในจังหวัดกำแพงเพชร จำนวน 500 ตัวอย่าง ด้วยวิธีการเลือกแบบเจาะจง การวิเคราะห์ข้อมูลทั่วไปได้ใช้สถิติเชิงพรรณนา ในส่วนของการวิเคราะห์ปัจจัยที่มีผลต่อการยอมรับการปลูกกล้วยไข่ได้ใช้แบบจำลอง Logit model โดยวิธี Maximum Likelihood Estimate **ผลการวิจัยพบว่า** เกษตรกรตัวอย่างส่วนใหญ่เป็นเพศชาย มีอายุส่วนใหญ่อยู่ในช่วง 31-40 ปี มีสถานภาพสมรสเป็นส่วนใหญ่สมรส ระดับการศึกษาส่วนใหญ่ชั้นประถมศึกษา จำนวนสมาชิกในครอบครัวส่วนใหญ่อยู่ระหว่าง 3-5 คน แรงงานทางการเกษตรส่วนใหญ่ 3-5 คน ประสบการณ์ในการทำการเกษตรส่วนใหญ่อยู่ที่น้อยกว่า 10 ปี จำนวนพื้นที่ทางการเกษตรส่วนใหญ่อยู่ระหว่าง 6-10 ไร่ และด้านรายได้เฉลี่ยของครัวเรือนประมาณ 190,000 บาท/ปี ปัจจัยที่มีผลต่อการยอมรับการปลูกกล้วยไข่ของเกษตรกรในจังหวัดกำแพงเพชร พบว่า วิธีการปลูกกล้วยไข่เป็นปัจจัยที่มีความสำคัญที่สุดมีผลต่อโอกาสที่จะปลูกกล้วยไข่เพิ่มขึ้นร้อยละ 28.17 รองลงมา ได้แก่ การส่งเสริมการปลูกจากภาครัฐ ภาครัฐให้ความรู้ในการปลูกอย่างชัดเจน การจัดหาตลาดโดยภาครัฐ วิธีการดูแลรักษากล้วยไข่ **ราคามีผลต่อการปลูกกล้วยไข่ และการสืบทอดต่อกันจากรุ่นสู่รุ่น ปัจจัยเหล่านี้ มีผลต่อโอกาสที่จะปลูกกล้วยไข่เพิ่มขึ้นระหว่างร้อยละ 20-28 ตามลำดับ ส่วนผลตอบแทน (กำไร) มีผลต่อการปลูกกล้วยไข่ ความต้องการบริโภคมีผลต่อการปลูกกล้วยไข่ จำนวนแรงงานทางการเกษตร โดยปัจจัยเหล่านี้มีผลต่อโอกาสที่เกษตรกรจะปลูกกล้วยไข่เพิ่มขึ้นระหว่างร้อยละ 9-17 นอกจากนี้ยังพบว่าอายุของเกษตรกรมีผลต่อโอกาสที่จะปลูกกล้วยไข่เพิ่มขึ้นน้อยที่สุดเพียงร้อยละ 1.19 เท่านั้น นอกจากนี้ ยังพบปัญหาและอุปสรรคของเกษตรกรที่จะปลูกกล้วยไข่ในจังหวัดกำแพงเพชร ได้แก่ ปัญหาความเสี่ยงทางภัยธรรมชาติสูง ปัญหา**

การขาดแคลนตลาดรองรับผลผลิต ปัญหาความต้องการของผู้บริโภค ปัญหาด้านราคา ปัญหาต้นทุนสูง ปัญหาขาดแคลนน้ำ ปัญหา ด้านเงินทุน ปัญหาเรื่องการดูแลรักษา และปัญหาขาดความรู้ความเข้าใจในการปลูกที่ถูกต้อง ในขณะที่เดียวกันเกษตรกรได้มีข้อเสนอแนะต่างๆ

**วินัด อ่วมอยู่ (2557)** ได้ศึกษาการผลิตและการตลาดกล้วยไข่ของเกษตรกรจังหวัดกำแพงเพชร (บัณฑิตศึกษา มหาวิทยาลัยสุโขทัยธรรมาธิราช) พบว่า

1. **สภาพทางสังคมและเศรษฐกิจของเกษตรกรผู้ปลูกกล้วยไข่** เป็นสมาชิกกลุ่มอาชีพการเกษตรกลุ่มผู้ปลูกกล้วยไข่และไม่มีตำแหน่งทางสังคม การประกอบอาชีพของสมาชิกในครัวเรือน ประกอบอาชีพการเกษตรทั้งหมด มีจำนวนแรงงานภาคการเกษตรในครัวเรือนเฉลี่ย 2.23 คน ขนาดพื้นที่ทำการเกษตรของครัวเรือนเฉลี่ย 22.94 ไร่ ลักษณะถือครองเป็นของตนเองเฉลี่ย 15.80 ไร่ รายได้ทั้งหมดของครัวเรือนเฉลี่ยปีละ 249,474.53 บาท รายจ่ายภาคการเกษตรเฉลี่ย 108,608.59 บาท หนี้สินเฉลี่ย 191,441.86 บาท

2. **สภาพการผลิตกล้วยไข่ของเกษตรกร** พบว่า เกษตรกรมีขนาดพื้นที่ปลูกกล้วยไข่เฉลี่ยครัวเรือนละ 5.48 ไร่ มีประสบการณ์ปลูกกล้วยไข่ เฉลี่ย 15.56 ปี วัตถุประสงค์ในการปลูกเป็นอาชีพหลัก จ้างแรงงานรายวันเพื่อช่วยในการผลิต แหล่งความรู้ด้านการผลิตที่ได้รับจากเกษตรกรผู้นำและเพื่อนบ้าน **ต้นทุนการผลิตกล้วยไข่ต่อไร่เฉลี่ย 5,355.30 บาท แหล่งเงินทุนใช้ทุนส่วนตัว** สภาพพื้นที่ปลูกส่วนมากเป็นที่ราบ มีโครงสร้างดินเป็นดินร่วนปนทราย เกษตรกรส่วนใหญ่ไม่เคยเก็บตัวอย่างดินไปวิเคราะห์และปลูกกล้วยไข่พันธุ์กำแพงเพชร

**ศิริพร โสမ်คำภา และคณะ (2561)** ได้ศึกษาต้นทุนและผลตอบแทนในการปลูกกล้วยไข่ในเขตพื้นที่จังหวัดกำแพงเพชร กรณีศึกษาตำบลสระแก้ว อำเภอเมือง จังหวัดกำแพงเพชร ซึ่งเป็นงานวิจัยของคณะวิทยาการจัดการ มหาวิทยาลัยราชภัฏกำแพงเพชร เพื่อศึกษา 1. ต้นทุนในการปลูกกล้วยไข่ 2. ผลตอบแทนในการปลูกกล้วยไข่ผู้ให้ข้อมูล คือ เกษตรกรที่ปลูกกล้วยไข่ตำบลสระแก้ว อำเภอเมือง จังหวัดกำแพงเพชร จำนวน 24 คน เก็บข้อมูลโดยการสัมภาษณ์คำสถิติ คือ การวิเคราะห์ต้นทุนและผลตอบแทน ผลการศึกษาพบว่า

- ที่ดิน 1 ไร่ ในการปลูกกล้วยไข่จะใช้ต้นทุนในการปลูก เท่ากับ 126,375 บาท
- ต้นทุนคงที่ 101,500 บาทต่อไร่ ต้นทุนผันแปร 24,875 บาทต่อไร่
- มีปริมาณการผลิตกล้วยไข่ 2,250 กิโลกรัมต่อไร่
- ราคาขาย 15 บาทต่อกิโลกรัม
- มีต้นทุนรวมเฉลี่ยต่อหน่วย 56.17 บาทต่อกิโลกรัม
- มีอัตรากำไรจากการดำเนินงาน เท่ากับ 44.72%

อีกทั้ง ในปัจจุบันมีปัจจัยที่มีผลต่อการการปลูกกล้วยไข่ของเกษตรกรในจังหวัดกำแพงเพชร ที่เกษตรกรสามารถนำมาสนับสนุนการตัดสินใจในการปลูกกล้วยไข่ คือ **รายได้ที่เกษตรกรจะได้รับเฉลี่ยของครัวเรือนประมาณ 190,000 บาท/ปี** และวิธีการปลูกกล้วยไข่เป็นปัจจัยที่มีความสำคัญที่สุด มีผลต่อโอกาสที่จะปลูกกล้วยไข่เพิ่มขึ้น เมื่อเกษตรกรจะดำเนินการปลูก เกษตรกรต้องมีความรู้เรื่องการปลูก การดูแลรักษา และงบประมาณที่เพียงพอ ซึ่งการปลูกกล้วยไข่เพื่อส่งขายในประเทศและต่างประเทศ ถือเป็นโอกาสที่เปิดโอกาสให้กับเกษตรกรที่มีพื้นที่ทางการเกษตร สามารถปลูกกล้วยไข่ เพื่อสร้างรายได้ได้อีกทางหนึ่ง เนื่องจากความต้องการบริโภคกล้วยไข่กำแพงเพชรมีมาก เนื่องจากลักษณะเด่นของกล้วยไข่กำแพงเพชรนั่นเอง ส่งผลให้ราคาขายปลีกมีราคาที่สูง

สำหรับเกษตรกรที่ขายหน้าสวนนั้น ส่วนใหญ่ใช้การขายแบบยกเครือหรือที่เกษตรกรเรียกว่า “ตั้ง” ซึ่งจะขายในราคาเหมารวมที่ราคาประมาณ 12-18 บาทต่อกิโลกรัม ใน 1 เครือนั้น จะมีน้ำหนักต่างกันไปขึ้นอยู่กับขนาดของเครือกล้วย ส่วนใหญ่จะมีน้ำหนักตั้งแต่ 9-11 กิโลกรัม หรือหากนับจำนวนหวีต่อเครือจะอยู่ที่ประมาณ 8-11 หวี ยังมีปริมาณหวีต่อเครือมากเท่าไร กล้วยก็จะมีขนาดเล็ก น้ำหนักก็จะเบา ราคาที่ขายก็จะถูกนั่นเอง ทำให้เกษตรกรเลือกที่จะขายแบบตั้งหรือยกเครือมากกว่าขายแบบเป็นหวีเหมือนในร้านค้าปลีกทั่วไป



**การวิเคราะห์ข้อมูล** การวิเคราะห์ข้อมูล แบ่งออกเป็น 2 ส่วน คือ ส่วนของต้นทุนการปลูกกล้วยไข่ และผลตอบแทนในการปลูกกล้วยไข่ ซึ่งสูตรที่ใช้ในการคำนวณทั้ง 2 ส่วน สรุปได้ ดังนี้

#### 1. การคำนวณต้นทุนรวม

$$TC \text{ (ต้นทุนรวม หรือ ค่าใช้จ่ายรวม)} = F \text{ (ค่าใช้จ่ายคงที่)} + TV \text{ (ค่าใช้จ่ายผันแปรรวม)}$$

#### 2. การคำนวณต้นทุนต่อหน่วย

$$\text{ต้นทุนรวมต่อหน่วย} = \frac{F \text{ (ค่าใช้จ่ายคงที่)} + TV \text{ (ค่าใช้จ่ายผันแปรรวม)}}{S \text{ (ยอดขายรวม)}}$$

#### 3. การวิเคราะห์จุดคุ้มทุน

$$Q \text{ (ปริมาณการผลิต ณ จุดคุ้มทุน)} = \frac{F \text{ (ค่าใช้จ่ายคงที่)}}{P \text{ (ราคาขายต่อหน่วย)} - V \text{ (ค่าใช้จ่ายผันแปรต่อหน่วย)}}$$

#### 4. กำไรจากการดำเนินงาน

$$\text{กำไรจากการดำเนินงาน} = \frac{\text{กำไรจากการดำเนินงาน}}{\text{ยอดขาย}} \times 100$$



จากการศึกษาต้นทุนและผลตอบแทนในการปลูกกล้วยไข่ในเขตพื้นที่จังหวัดกำแพงเพชร ผลการวิจัยพบว่า ส่วนใหญ่เกษตรกรมีอายุระหว่าง 36 – 45 ปี มีจำนวนสมาชิกในครอบครัว 3 - 5 คน ส่วนใหญ่เป็นเจ้าของสวนกล้วยไข่และเป็นแรงงานหลักในการปลูกกล้วยไข่ ประมาณพื้นที่ในการปลูกกล้วยไข่อยู่ระหว่าง 1-5 ไร่ ส่วนใหญ่เกษตรกรมีประสบการณ์ในการปลูกกล้วยไข่มากกว่า 10 ปี พันธุ์กล้วยไข่ที่เกษตรกรปลูก คือ กล้วยไข่พันธุ์พื้นเมืองกำแพงเพชร ส่วนใหญ่เกษตรกรแยกหน่อพันธุ์กล้วยไข่เอง ช่วงระยะเวลาในการปลูกกล้วยไข่ คือ เดือนตุลาคม ระยะเวลาปลูกถึงจำหน่ายกล้วยไข่จะใช้เวลาระหว่าง 10 เดือน ถึง 11 เดือน การศึกษาต้นทุนการปลูกกล้วยไข่ของเกษตรกร แยกตามลักษณะของต้นทุน คือ ต้นทุนคงที่ ต้นทุนผันแปร และต้นทุนรวมในการผลิต สามารถสรุปได้ ดังนี้

ตารางที่ 12 แสดงต้นทุนรวมในการผลิตรวม (TC) ต้นทุนคงที่ (F) และต้นทุนผันแปร (V)

ต้นทุน	กรณีที่ 1 รวมที่ดิน จำนวนเงิน (บาท)	กรณีที่ 2 ไม่รวมที่ดิน จำนวนเงิน (บาท)
<b>ต้นทุนคงที่ (F)</b>		
ที่ดิน (1 ไร่)	100,000	-
อุปกรณ์ (มีด, จอบ, เสียม, เครื่องฉีดพ่นสารเคมี, อุปกรณ์รดน้ำ)	1,500	1,500
<b>ต้นทุนคงที่รวม</b>	<b>101,500</b>	<b>1,500</b>
<b>ต้นทุนผันแปรรวม (V)</b>		
ค่าใช้จ่ายในการปลูก (ค่าพันธุ์กล้วยไข่ ราคาเฉลี่ย 20 บาท ที่ดิน 1 ไร่ ใช้ 300 หน่อ)	6,000	6,000
ค่าปุ๋ย (ใส่ปุ๋ย 5 ครั้ง ครั้งละ 800 บาท)	4,000	4,000
แรงงานในการดูแลกล้วยไข่ (ใช้แรงงาน 1 คน ค่าแรงวันละ 300 บาท เกษตรกรทำงาน 4 วัน ใน 1 เดือน ตั้งแต่ปลูกถึงเก็บเกี่ยวใช้เวลา 11 เดือน)	13,200	13,200
ค่าขนส่ง (ไม่เสียเพราะพ่อค้า แม่ค้ามารับที่สวน)	-	-
ค่าน้ำมันเชื้อเพลิง (เดือนละ 50 บาท ใช้เวลา 11 เดือน)	550	550
ค่าน้ำ (ไม่เสีย)	-	-
ค่าเสียโอกาส (คิดจากค่าความสูญเสียจากการหักโค่น คิดเป็น 25% ของปริมาณต้นกล้วยต่อไร่ที่ 300 ต้น, $300 \times 25\% = 75$ กิโลกรัม)	1,125	1,125
<b>ต้นทุนผันแปรรวม</b>	<b>24,875</b>	<b>24,875</b>
<b>ต้นทุนรวม (TC) = (F + V)</b>	<b>126,375</b>	<b>26,375</b>

จากตารางแสดงต้นทุนรวมในการผลิตรวม (TC) ต้นทุนคงที่ (F) และต้นทุนผันแปร (V) พบว่า กรณีที่ 1 เกษตรกรนำที่ดินมาร่วมคำนวณ มีต้นทุนการผลิตรวมที่ 126,375 บาท มีต้นทุนคงที่ 101,500 บาท และมีต้นทุนผันแปร 24,875 บาท และกรณีที่ 2 เกษตรกรไม่นำที่ดินมาร่วมคำนวณ มีต้นทุนการผลิตรวมที่ 26,375 บาท มีต้นทุนคงที่ 1,500 บาท และมีต้นทุนผันแปร 24,875 บาท

จากข้อมูลต้นทุนการปลูกกล้วยไข่ของเกษตรกรข้างต้น เมื่อนำข้อมูลมาจัดทำงบประมาณการทางการเงิน ประกอบด้วย งบแสดงฐานะทางการเงิน และงบกำไรขาดทุน เพื่อจะได้นำข้อมูลจากงบประมาณทางการเงินไปใช้ในการคำนวณหาต้นทุนการผลิต ต้นทุนต่อหน่วยการผลิต คำนวณหาจุดคุ้มทุนในการผลิต และกำไรจากการดำเนินงาน สามารถสรุปข้อมูล ได้ดังนี้

ตารางที่ 13 งบแสดงฐานะทางการเงินของเกษตรกร

งบแสดงฐานะทางการเงินของเกษตรกร	(หน่วย : บาท)
<b>สินทรัพย์</b>	
เงินสด (เงินทุนหมุนเวียนในการดูแลสวนกล้วยไข่)	24,875
อุปกรณ์ (มีด จอบ เสียม เครื่องฉีดพ่นสารเคมี อุปกรณ์รดน้ำ)	1,500
ที่ดิน (ในการประมาณการค่าที่ดิน 1 ไร่ ไร่ละ 100,000 บาท)	100,000
<b>รวมสินทรัพย์</b>	<b>126,375</b>
<b>หนี้สินและทุน</b>	
หนี้สิน	-
ทุนผู้เป็นเจ้าของ (ราคาที่ดินรวมราคาสินทรัพย์อื่นๆ)	126,375
<b>รวมหนี้สินและส่วนทุน</b>	<b>126,375</b>

จากตารางแสดงงบแสดงฐานะทางการเงินของเกษตรกร พบว่าเกษตรกรมีสินทรัพย์รวมทั้ง 126,375 บาท ประกอบด้วยเงินสด 24,875 บาท ค่าอุปกรณ์ในการดูแลสวน 1,500 บาท และเป็นที่ดินประมาณ 100,000 บาท ไม่มีหนี้สิน และเงินลงทุนมาจากทุนของเกษตรกร 126,375 บาท



ประมาณการงบกำไรขาดทุนของเกษตรกร เกษตรกรมีรายได้ 2 แหล่ง คือ รายได้จากการจำหน่ายผลผลิตจากกล้วยไข่ และการแยกหน่อกล้วยไข่จำหน่าย เนื่องจากเกษตรกรจะดำเนินการตัดแต่งกอกกล้วยอยู่เสมอๆ การตัดหน่อกล้วยทิ้งเพียงอย่างเดียวจะทำให้เกษตรกรสูญเสียรายได้ ดังนั้นเกษตรกรจะแยกหน่อกล้วยเพื่อจำหน่ายเป็นพันธุ์ให้เกษตรกรในพื้นที่ด้วย ดังนั้นสามารถสรุปงบกำไรขาดทุนของเกษตรกรได้ ดังนี้

ตารางที่ 14 แสดงงบกำไรขาดทุนของเกษตรกร

งบกำไรขาดทุนของเกษตรกร	กรณีที่ 1 ประมาณการค่า เสียโอกาส 25%	กรณีที่ 2 ไม่มีค่าเสียโอกาส
<b>รายได้</b>		
- จากการขาย		
(1. ปริมาณผลผลิตกล้วยไข่ (S1) 225 เครือ เครือละ 10 กิโลกรัม x ราคาขาย 15 บาทต่อกิโลกรัม)	33,750	-
(2. ปริมาณผลผลิตกล้วยไข่ (S2) 300 เครือ เครือละ 10 กิโลกรัม x ราคาขาย 15 บาทต่อกิโลกรัม) (ราคาขาย 12 – 18 บาท ราคาขายเฉลี่ย 15 บาท)	-	45,000
- รายได้จากการจำหน่ายหน่อกล้วยไข่	11,250	-
(2 ต้นต่อกอ x 225 กอ x 25 บาท)	-	15,000
(2 ต้นต่อกอ x 300 กอ x 25 บาท)		
<b>รวมรายได้ทั้งสิ้น</b>	<b>45,000</b>	<b>60,000</b>
หัก ต้นทุนการปลูกกล้วย*	24,875	24,875
กำไรขั้นต้น	20,125	35,125
หัก ดอกเบี้ยและภาษี	0	0
<b>กำไร (ขาดทุน) สุทธิ</b>	<b>20,125</b>	<b>35,125</b>

\* ต้นทุนผันแปรรวม ใช้รายการเงินสด (เงินทุนหมุนเวียนในการดูแลสวนกล้วยไข่)

จากตารางแสดงงบกำไรขาดทุนของเกษตรกร โดยแบ่งออกเป็น 2 กรณี คือ กรณีที่เกษตรกรได้รับความเสียหายจากภัยธรรมชาติที่ 25% เปรียบเทียบกับสถานการณ์ปกติที่ไม่มีผลเสียหายจากภัยธรรมชาติพบว่า

- **กรณีที่ 1** เกษตรกรมีรายได้จากการขาย จำนวน 33,750 บาท รายได้จากการจำหน่ายหน่อกล้วยไข่ จำนวน 11,250 บาท ดังนั้น รวมรายได้ทั้งสิ้น 45,000 บาท หักต้นทุนการปลูกกล้วยไข่ที่ 24,875 บาท กำไรสุทธิ 20,125 บาท

- **กรณีที่ 2** เกษตรกรมีรายได้จากการขาย จำนวน 45,000 บาท รายได้จากการจำหน่ายหน่อกล้วยไข่ จำนวน 15,000 บาท ดังนั้น รวมรายได้ทั้งสิ้น 60,000 บาท หักต้นทุนการปลูกกล้วยไข่ที่ 24,875 บาท กำไรสุทธิ 35,125 บาท

**ศิริพร โสมคำภา และคณะ (2561)** ได้ให้ข้อเสนอแนะ จากการวิจัยต้นทุนและผลตอบแทนในการปลูกกล้วยไข่ในเขตพื้นที่จังหวัดกำแพงเพชร ไว้ดังนี้

### 1. ข้อเสนอแนะทั่วไปจากผู้วิจัย

1.1 จากการศึกษาพบว่า เมื่อเกษตรกรได้นำต้นทุนส่วนของที่ดินมาใช้ในการคำนวณต้นทุนการปลูกกล้วยไข่ เกษตรกรจะมีต้นทุนคงที่ที่สูง จึงส่งผลให้ต้องเพิ่มปริมาณผลผลิตให้สูงขึ้น ซึ่งเกษตรกรอาจเพิ่มปริมาณผลผลิตได้ด้วย 2 วิธี คือ ลดความสูญเสียจากการหักโค่นของต้นกล้วย หรือ ขยับระยะห่างระหว่างหลุมจากระหว่างต้น  $2.50 \times 2.50$  เมตร เป็นระยะปลูก  $1.5 \times 2$  เมตร ก็สามารถเพิ่มปริมาณต้นกล้วยจาก 300 ต้นต่อไร่ เป็น 350 ต้น ต่อไร่ ได้และยังสามารถเพิ่มรายได้ให้เกษตรกรได้

1.2 การกำหนดราคาขายของเกษตรกรหน้าสวนส่วนใหญ่ใช้ราคายกตั้งหรือยกเครือ และคิดเป็นกิโลกรัม กิโลกรัมละ 12 บาท สูงสุดไม่เกิน 15 บาท หนึ่งเครือมีน้ำหนักประมาณ 10 กิโลกรัม ดังนั้น 1 เครือก็จะมีรายได้ เครือละ 120 บาท ในขณะที่ พ่อค้าแม่ค้าที่รับไปขายต่อจะขายในราคาต่อหวี ประกอบด้วย หวีต้น มีจำนวน 2 หวี มีราคาขายที่ 50-60 บาท หวีกลาง มีประมาณ 4 หวี ราคาขายที่ 30-50 บาท และหวีเล็กหรือที่ชาวบ้านเรียก “หวีตีนเต่า” มีประมาณ 2 หวี ราคาจะอยู่ระหว่าง 25-30 บาท โดยปกติกล้วย 1 เครือ จะมีจำนวนหวีระหว่าง 8-10 หวี รายได้จากการขายของพ่อค้าคนกลาง จะมีรายได้ประมาณ  $[(2 \times 50) + (4 \times 50) + (2 \times 30)] = 360$  บาท **ดังนั้น หากเกษตรกรสามารถกำหนดแนวทางในการแยกขนาดของหวีกล้วยไข่ได้ก็จะส่งผลให้เกษตรกรมีรายได้เพิ่มขึ้น**

### 2. ข้อเสนอแนะเชิงนโยบายจากผู้วิจัย

2.1 ภาครัฐหรือหน่วยงานที่เกี่ยวข้องควรมีการส่งเสริมให้เกษตรกรมีความรู้ความเข้าใจเกี่ยวกับการคำนวณต้นทุนในการปลูกกล้วยไข่ให้กับเกษตรกร เนื่องจากเกษตรกรส่วนใหญ่ในจังหวัดกำแพงเพชรไม่มีการบันทึกรายจ่ายและรายรับจากการปลูกกล้วยไข่ เพราะส่วนใหญ่ไม่สามารถแยกรายจ่ายในครัวเรือนกับรายจ่ายในการปลูกกล้วยไข่ได้ รายจ่ายดังกล่าว เช่น น้ำมันเชื้อเพลิงที่เติมลงในรถขณะขับไปสวน แต่เมื่อทำงานในสวนกล้วยไข่เสร็จแล้วใช้รถคันดังกล่าว ขับไปทำกิจกรรมอื่นๆ จะบันทึกการอย่างไร ดังนั้น จากการสัมภาษณ์เกษตรกรจะใช้การประมาณการเพียงอย่างเดียว เช่น ประมาณการค่าน้ำมันเชื้อเพลิงที่ 350 บาทต่อเดือน

2.2 ภาครัฐหรือหน่วยงานที่เกี่ยวข้องควรมีนโยบายต่างๆ ที่เกี่ยวกับการคำนวณต้นทุนและผลตอบแทนในการปลูกกล้วยไข่ และการจัดหาสิ่งจำเป็นต่อการเพาะเลี้ยงเนื้อเยื่อให้กับเกษตรกร เพราะต้นพันธุ์กล้วยที่มาจาก การเพาะเลี้ยงเนื้อเยื่อจะปลอดโรค และการเกิดโรคน้อย ซึ่งต่างจากการปลูกด้วยหน่อต้นกล้วยที่จะมีการเน่าเสียเพราะมีโรคติดมาด้วยตอนแยกหน่อ





## ช่องทางการตลาด และแหล่งจำหน่าย

**สำนักงานเกษตรและสหกรณ์จังหวัดกำแพงเพชร** ได้ประสานสอบถามช่องทางการตลาดและแหล่งจำหน่าย กล้วยไข่จังหวัดกำแพงเพชร ไปยังสำนักงานพาณิชย์จังหวัดกำแพงเพชร และคุณนพพล เทพประดม ศูนย์เครือข่าย ศพก.สระแก้ว เกษตรแปลงใหญ่กล้วยไข่ อำเภอเมืองกำแพงเพชร จังหวัดกำแพงเพชร และวิสาหกิจชุมชนผู้ปลูกกล้วยไข่จังหวัดกำแพงเพชร หมู่ที่ 2 ตำบลสระแก้ว อำเภอเมืองกำแพงเพชร จังหวัดกำแพงเพชร โดยเป็นบุคคลในหลายบทบาท เป็นทั้งเกษตรกรผู้ปลูกกล้วยไข่ของตัวเอง และเป็นประธานเกษตรกรกล้วยไข่แปลงใหญ่ของกลุ่มสมาชิกผู้ปลูกกล้วยไข่ที่ขึ้นทะเบียน GI ของอำเภอเมือง จังหวัดกำแพงเพชร



นอกจากนี้ คุณนพพล มีจุดรับซื้อกล้วยไข่รายใหญ่ที่สุดของจังหวัดกำแพงเพชร หรือเรียกว่า “ล้งกล้วยไข่” โดยสถานที่แห่งนี้ เป็นจุดรับซื้อกล้วยไข่จากเกษตรกรที่ขึ้นทะเบียน GI จังหวัดกำแพงเพชร โดยจากการประสานสอบถามข้อมูลช่องทางการตลาด และแหล่งจำหน่าย กล้วยไข่กำแพงเพชร สรุปข้อมูล ดังนี้

### การรับซื้อกล้วยไข่

- รับซื้อจากสมาชิกกล้วยไข่ GI ทั้งหมด ปัจจุบันมีสมาชิกผลิตกล้วยไข่ GI ประมาณ 70 ราย
- การรับซื้อเริ่มรับซื้อตั้งแต่เดือน สิงหาคม เป็นต้นไป นับไปอีก 8 เดือน ในการรับผลผลิตเข้าล้งกล้วยไข่
- การรับซื้อกล้วยไข่จากสมาชิกจะชั่งน้ำหนักเป็นกิโลกรัม แล้วแต่คุณภาพของกล้วย แยกเป็นเกรด A B C อย่างกล้วยไข่เกรดเล็ก ตกเกรด C ให้ราคา กิโลกรัมละ 12 บาท ถ้ากล้วยไข่เกรดใหญ่ราคา 18-20 บาท ขึ้นอยู่กับขนาดของลูกและความแก่อ่อน ขณะที่เกรด C ตกเกรดต้องคัดออกส่งขายให้กับแม่ค้าตลาดทั่วไปในพื้นที่ ส่วนเกรด A-B ซึ่งเป็นกล้วยที่สวยสมบูรณ์ส่งให้บริษัทคู่ค้า

### แหล่งจำหน่าย

#### 1. แหล่งจำหน่ายในจังหวัดกำแพงเพชร ประกอบด้วย

- ต.สระแก้ว อ.เมือง จ.กำแพงเพชร
- ปากอ่าง มีพ่อค้า แม่ค้าจากต่างจังหวัดมารับซื้อ ณ จุดจำหน่าย
- แยกหกสูง ปัจจุบันมีแม่ค้าจากจังหวัดเพชรบูรณ์มารับซื้อ
- ตลาดมอกล้วยไข่



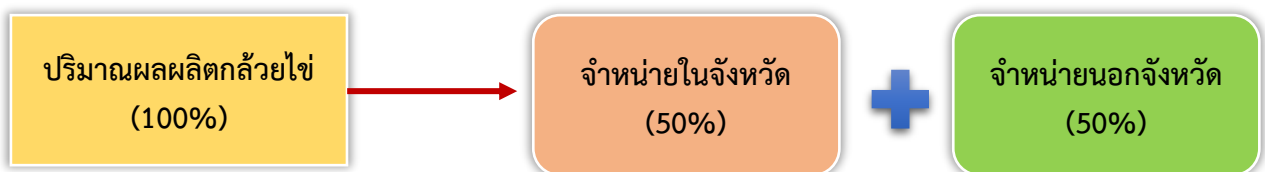
## 2. แหล่งรับซื้อนอกจังหวัดกำแพงเพชร ประกอบด้วย

- บริษัท S&P
- จังหวัดลำปาง
- จังหวัดอ่างทอง
- จังหวัดเพชรบูรณ์
- บริษัทส่งออกกล้วยไข่ ไปยังประเทศมาเลเซีย (เนื่องจากสถานการณ์โควิด - 19 จึงไม่มีการส่งออกไปยังประเทศดังกล่าว)

### ปริมาณการจำหน่ายกล้วยไข่กำแพงเพชร

- ปริมาณผลผลิต 100% จำหน่ายในจังหวัด 50% และขายนอกจังหวัด 50%
- ราคารับซื้อ
  - ณ ลังกล้วยไข่ ราคา 6 – 25 บาท/กก. โดยรับซื้อจากเกษตรกรที่นำมาขายที่ล้งกล้วยไข่โดยตรง
  - เกษตรกรจำหน่ายในสวน โดยมีพ่อค้ามารับซื้อโดยตรง ราคาประมาณ 12 บาท/กก.

### ภาพแสดงสัดส่วนปริมาณการจำหน่ายกล้วยไข่กำแพงเพชร



### สอบถามข้อมูลเพิ่มเติมเรื่องกล้วยไข่ได้ที่

คุณนพพล เทพประถม ศูนย์เครือข่าย ศพก.สระแก้ว เกษตรแปลงใหญ่กล้วยไข่ อำเภอเมืองกำแพงเพชร จังหวัดกำแพงเพชร และวิสาหกิจชุมชนผู้ปลูกกล้วยไข่จังหวัดกำแพงเพชร หมู่ที่ 2 ตำบลสระแก้ว อำเภอเมืองกำแพงเพชร จังหวัดกำแพงเพชร โทร. (087) 592-6709



**วินัด อ่วมอยู่ (2557)** ได้ให้ข้อสรุป เรื่องการผลิตและการตลาดกล้วยไข่ของเกษตรกรจังหวัดกำแพงเพชร ไว้ดังนี้

1. การตลาดกล้วยไข่ เกษตรกรส่วนใหญ่จำหน่ายผลิตผลให้พ่อค้า/แม่ค้าที่มาซื้อในสวน ประเภทการจำหน่ายผลิตผลจำหน่าย โดยการขายส่งผู้ที่รับซื้อผลิตผลเป็นพ่อค้า/แม่ค้าในท้องถิ่น มีการคัดเกรด รูปแบบการจำหน่ายและราคามีการขายเป็นตั่ง คือกล้วยไข่ มีหัวสมบูรณ์ 6 หัว ในแต่ละหัวมีไม่น้อยกว่า 12 ผล เรียกว่า 1 ตั่ง ผู้กำหนดราคาซื้อขายโดยพ่อค้า/แม่ค้า เป็นผู้กำหนดราคาการชำระเงินค่าผลิตผลกล้วยไข่ ชำระตามจำนวนผลิตผลที่ซื้อขายเป็นครั้งๆ ไป ไม่มีการรวมกลุ่มในการจำหน่ายผลิตผลและไม่มีการแปรรูปผลิตผล แหล่งข่าวสารของราคาซื้อขายกล้วยไข่ รับทราบข่าวสารจากเพื่อนบ้าน การใช้ข้อมูลการตลาดในการตัดสินใจผลิตกล้วยไข่ส่วนใหญ่ใช้ข้อมูลการตลาดประกอบการตัดสินใจในการผลิตกล้วยไข่

2. ปัญหาและข้อเสนอแนะการผลิตและการตลาดกล้วยไข่ของเกษตรกร ผลการวิจัยสรุปได้ว่า ปัญหาของเกษตรกร ได้แก่ ปัญหาต้นกล้วยไข่หักล้ม เป็นปัญหาอยู่ในระดับมาก ในส่วนของข้อเสนอแนะของเกษตรกรพบว่า ข้อที่เกษตรกรให้ความสำคัญมากที่สุด ได้แก่ การใช้เทคโนโลยีการผลิตเพื่อเพิ่มปริมาณผลิตผลให้มีความสำคัญอยู่ในระดับมาก รองลงมาการผลิตให้ได้มาตรฐานความปลอดภัยการผลิตและใช้จุลินทรีย์ชีวภาพในการควบคุมโรคและแมลง ให้มีความสำคัญ อยู่ในระดับมาก และการส่งเสริมและพัฒนาการผลิตเพื่อการส่งออก การใช้เทคโนโลยีการเก็บรักษาและแปรรูป การใช้บรรจุภัณฑ์ที่เหมาะสมในการขนส่งอยู่ในระดับปานกลาง ตามลำดับ

**สันติพงษ์ ศุภกิจเจริญ และคณะ (2556)** ได้สรุปงานวิจัย เรื่อง ปัจจัยที่มีผลต่อการยอมรับการปลูกกล้วยไข่ของเกษตรกร ในจังหวัดกำแพงเพชร (วิทยานิพนธ์ บัณฑิตวิทยาลัย มหาวิทยาลัยเชียงใหม่) ในส่วนของช่องทางการตลาด และแหล่งจำหน่าย ไว้ ดังนี้

1. **การจัดหาตลาดโดยภาครัฐ** เป็นปัจจัยอีกตัวหนึ่งที่มีผลต่อการยอมรับการปลูกกล้วยไข่ของเกษตรกร ในจังหวัดกำแพงเพชรอย่างมีนัยสำคัญ ซึ่งสามารถอธิบายได้ว่า หากรัฐจัดหาตลาดเพื่อการค้ากล้วยไข่แล้ว โอกาสที่เกษตรกรจะปลูกกล้วยไข่เพิ่มขึ้นร้อยละ 26.16 นั่นคือ ผู้รับผิดชอบโครงการจะต้องจัดหาตลาดเพื่อการค้าขายกล้วยไข่ของเกษตรกร ซึ่งจะเป็นประโยชน์อย่างมากต่อเกษตรกรเพราะปัจจุบันส่วนใหญ่จะมีนายหน้ามาติดต่อซื้อขาย ดังนั้น ราคาที่ได้นั้นก็ถูกทางด้านนายหน้าเอาเปรียบตราราคาจึงทำให้รายได้นั้นไม่สูงเท่าที่ควร และทำให้ไม่พอเพียงต่อค่าใช้จ่าย ซึ่งอาจจะนำไปสู่การก่อให้เกิดหนี้สิน เนื่องจากเกิดกู้ยืม

2. **ราคามีผลต่อการปลูกกล้วยไข่** เป็นปัจจัยที่มีผลต่อการยอมรับการปลูกกล้วยไข่ของเกษตรกรในจังหวัดกำแพงเพชรอย่างมีนัยสำคัญ ซึ่งสามารถอธิบายได้ว่า หากเกษตรกรได้รับทราบว่าราคาสูงขึ้นแล้ว โอกาสที่เกษตรกรจะปลูกกล้วยไข่เพิ่มขึ้นร้อยละ 20.84 นั่นคือ ผู้รับผิดชอบโครงการจะต้องให้ความสำคัญกับราคา ซึ่งปัจจัยนี้ทางภาครัฐควรให้การสนับสนุนทางด้านนโยบายเช่นการประกันราคากว๊วยไข่ เนื่องจากหากมีการให้ความสนับสนุนของทางภาครัฐแล้ว ราคาที่สูงขึ้นก็จะทำให้เกษตรกรปลูกกล้วยไข่เพิ่มขึ้นด้วย จึงจะทำให้เกษตรกรมีโอกาสปลูกกล้วยไข่เพิ่มมากขึ้น

3. **การสืบทอดต่อบรรพบุรุษ** เป็นปัจจัยที่มีผลต่อการยอมรับการปลูกกล้วยไข่ของเกษตรกรในจังหวัดกำแพงเพชรอย่างมีนัยสำคัญ ซึ่งสามารถอธิบายได้ว่า หากเกษตรกรมีบรรพบุรุษปลูกกล้วยไข่อยู่แล้ว โอกาสที่เกษตรกรจะปลูกกล้วยไข่เพิ่มขึ้นร้อยละ 20.52 นั่นคือ การสืบทอดต่อบรรพบุรุษ เป็นปัจจัยที่มีความน่าสนใจมากเนื่องจากปัจจุบันลูกหลานหรือทายาทของเกษตรกรในจังหวัดกำแพงเพชรไม่ค่อยมีความสนใจที่จะสืบทอดต่อบรรพบุรุษ ดังนั้น ภาครัฐหรือหน่วยงานที่เกี่ยวข้องควรให้ความรู้ถึงประโยชน์ของการปลูกกล้วยไข่ เช่น กล้วยไข่ในจังหวัดกำแพงเพชรเป็นผลไม้ที่ได้รับความนิยมสูง และมีชื่อเสียง มีรสชาติหวานเปลือกบาง และเนื้อแน่นกว่ากล้วยไข่ในจังหวัดอื่นๆ



**4. ผลตอบแทน (กำไร) มีผลต่อการปลูกกล้วยไข่** เป็นปัจจัยที่มีผลต่อการยอมรับการปลูกกล้วยไข่ของเกษตรกรในจังหวัดกำแพงเพชรอย่างมีนัยสำคัญ ซึ่งสามารถอธิบายได้ว่า หากเกษตรกรทราบถึงกำไรที่เพิ่มขึ้นแล้ว โอกาสที่เกษตรกรจะปลูกกล้วยไข่เพิ่มขึ้นร้อยละ 16.68 นั่นคือ ผลตอบแทน (กำไร) มีผลต่อการปลูกกล้วยไข่ เป็นปัจจัยที่เกษตรกรหรือคนทั่วไปให้ความสำคัญเป็นอันดับต้นๆ ดังนั้นการที่จะทำให้เกิดผลกำไรที่สูงขึ้น เกษตรกรต้องมีการทำรายรับรายจ่าย การจดบันทึก เพื่อตรวจสอบเช็คค่าควรลดหรือเพิ่มจำนวนเงินในส่วนไหนจึงจะทำให้เกิดผลกำไรสูงสุด

**5. ความต้องการบริโภคมีผลต่อการปลูกกล้วยไข่** เป็นปัจจัยที่มีผลต่อการยอมรับการปลูกกล้วยไข่ของเกษตรกรในจังหวัดกำแพงเพชรอย่างมีนัยสำคัญ ซึ่งสามารถอธิบายได้ว่า หากเกษตรกรทราบถึงความต้องการบริโภคกล้วยไข่ที่เพิ่มขึ้นแล้ว โอกาสที่เกษตรกรจะปลูกกล้วยไข่เพิ่มขึ้นร้อยละ 13.79 นั่นคือ ผู้รับผิดชอบโครงการจะต้องมีการโฆษณาเชิญชวนต่างๆ บอกถึงประโยชน์ของกล้วยไข่ว่ามีคุณค่าทางอาหารสูง เพื่อให้ประชาชนมีความต้องการบริโภคที่เพิ่มขึ้นจึงจะช่วยให้โอกาสที่เกษตรกรจะปลูกกล้วยไข่มีเพิ่มมากขึ้น

**6. จำนวนแรงงานทางการเกษตร** เป็นปัจจัยที่มีผลต่อการยอมรับการปลูกกล้วยไข่ของเกษตรกรในจังหวัดกำแพงเพชรอย่างมีนัยสำคัญ ซึ่งสามารถอธิบายได้ว่า หากเกษตรกรรายได้มีจำนวนแรงงานเพิ่มขึ้นจากค่าเฉลี่ย 3.99 คนแล้ว 1 คน โอกาสที่เกษตรกรจะปลูกกล้วยไข่เพิ่มขึ้นร้อยละ 11.83 นั่นคือ ภาครัฐหรือหน่วยงานที่เกี่ยวข้องจะต้องลงพื้นที่ ติดตามเรื่องแรงงานว่ามีมากพอหรือไม่ ถ้าไม่พอก็ต้องจัดสรรหรือมีการจัดนโยบายต่างๆ เช่น การลงชื่อที่หัวหน้าหมู่บ้านหรือผู้ใหญ่บ้านว่าขาดแคลนแรงงานทางการเกษตร จึงจะช่วยให้โอกาสที่เกษตรกรจะปลูกกล้วยไข่มีเพิ่มมากขึ้น

**7. อายุของเกษตรกร** เป็นปัจจัยที่มีผลต่อการยอมรับการปลูกกล้วยไข่ของเกษตรกรในจังหวัดกำแพงเพชรอย่างมีนัยสำคัญ ซึ่งสามารถอธิบายได้ว่า หากเกษตรกรที่มีอายุเพิ่มขึ้นจากค่าเฉลี่ย 42.81 ปีแล้ว 1 หน่วย โอกาสที่เกษตรกรจะปลูกกล้วยไข่เพิ่มขึ้นร้อยละ 1.19 นั่นคือ เกษตรกรที่มีอายุสูงสนใจที่จะปลูกกล้วยไข่มากเพราะเกษตรกรที่มีอายุสูงนั้นเห็นความสำคัญของกล้วยไข่ ดังนั้น ผู้รับผิดชอบโครงการจะต้องให้ความสำคัญกับเกษตรกรที่มีอายุสูงกว่าค่าเฉลี่ย จึงจะช่วยให้โอกาสที่เกษตรกรจะปลูกกล้วยไข่มีเพิ่มมากขึ้น

**8. ปัญหา และอุปสรรคของเกษตรกรที่ปลูกกล้วยไข่ในจังหวัดกำแพงเพชร** ได้แก่ ปัญหาความเสี่ยงทางด้านภัยธรรมชาติสูง ปัญหาการขาดแคลนตลาดรองรับผลผลิต ปัญหาความต้องการของผู้บริโภค ปัญหาด้านราคา ปัญหาต้นทุนสูง ปัญหาขาดแคลนน้ำ ปัญหาเงินทุน ปัญหาการดูแลรักษา และปัญหาขาดความรู้ความเข้าใจในการปลูกที่ถูกต้อง

นอกจากนี้เกษตรกรทั้งที่กำลังปลูกและไม่ได้ปลูกกล้วยไข่ในจังหวัดกำแพงเพชร ยังได้ให้ข้อเสนอแนะเกี่ยวกับการปลูกกล้วยไข่ ซึ่งข้อเสนอแนะดังกล่าว ได้แก่ ควรมีการจัดหาตลาดรองรับผลผลิตหรือขยายตลาดเพิ่มขึ้น โดยรัฐ ควรมีการรับประกันราคา เช่นการที่รัฐเข้ามารับซื้อ เงินช่วยเหลือจากรัฐ เช่น เงินกู้ ควรมีระบบชลประทานเพิ่มขึ้นในบางพื้นที่ บางที่ต้องสูบน้ำมาใช้เอง และควรจัดให้มีการแนะนำ การปลูกกล้วยไข่อย่างชัดเจนและถูกวิธีโดยเจ้าหน้าที่ผู้เชี่ยวชาญ

## ข้อเสนอแนะ

### ข้อเสนอแนะเชิงนโยบายจากผู้วิจัย

จากการศึกษาปัจจัยที่มีผลต่อการยอมรับการปลูกกล้วยไข่ของเกษตรกรในจังหวัดกำแพงเพชร ผู้วิจัยมีความคิดเห็นและข้อเสนอแนะบางประการ อันจะเป็นประโยชน์ต่อการปลูกกล้วยไข่ในจังหวัดกำแพงเพชรให้ประสบความสำเร็จ ดังนี้

1. ภาครัฐหรือหน่วยงานที่เกี่ยวข้องควรมีการส่งเสริมให้เกษตรกรมีความรู้ความเข้าใจเกี่ยวกับการปลูกกล้วยไข่ ขั้นตอนในการปลูกกล้วยไข่ เงื่อนไขและข้อจำกัดในการปลูกกล้วยไข่ การใช้สารเคมีป้องกันกำจัดศัตรูพืช
2. ภาครัฐหรือหน่วยงานที่เกี่ยวข้องควรมีนโยบายต่างๆ เพื่อการสร้างความสนใจให้แก่เกษตรกร เช่น การประกันราคา เงินช่วยเหลือเมื่อประสบกับภัยธรรมชาติ และการจัดหาสิ่งจำเป็นต่อการเพาะปลูกในราคาที่ต่ำกว่าท้องตลาด ได้แก่ เมล็ดพันธุ์ อุปกรณ์ที่จำเป็น เพื่อช่วยลดต้นทุนการผลิต ให้เกษตรกรมีรายได้เพิ่มมากขึ้น และนโยบายการประกันราคากกล้วยไข่ ซึ่งในปัจจุบันก็มีพืชผลหลายชนิดที่ได้รับการประกันราคา
3. ภาครัฐหรือหน่วยงานที่เกี่ยวข้องควรจัดหาตลาดซื้อขายกล้วยไข่ และขยายตลาดกล้วยไข่เพื่อรองรับผลผลิตของเกษตรกรที่จะเพิ่มขึ้น เช่น ตลาดสำหรับซื้อขายกล้วยไข่ หรือ จัดหากลุ่มนายทุนที่จะส่งออกกล้วยไข่ เป็นต้น

### ข้อเสนอแนะต่อเกษตรกร

1. ปัจจุบันด้านการตลาดของเกษตรกรยังต้องพึ่งพ่อค้าคนกลางในท้องถิ่น จึงส่งผลให้ราคาผลิตผลที่เกษตรกรได้รับไม่เป็นที่พึงพอใจ ราคาจำหน่ายมักถูกกำหนดโดยผู้ซื้อเสียมากกว่า เกษตรกรยังไม่มีโอกาสได้ดำเนินการด้านการตลาดด้วยตนเอง ดังนั้น ควรมีการรวมกลุ่มเป็นเกษตรกรผู้ปลูกกล้วยไข่ขึ้น เพื่อให้มีอำนาจในการต่อรองเรื่องราคากับพ่อค้าคนกลาง ซึ่งจะส่งผลให้เกิดการพัฒนาการปลูกกล้วยไข่ในโอกาสต่อไป
2. เกษตรกรควรมีการดูแลรักษา เช่น การวิเคราะห์คุณภาพของดินเพื่อที่จะปรับสภาพดินให้เหมาะสมกับการปลูกเพื่อที่จะได้ผลิตผลที่มีคุณภาพ เกษตรกรควรใช้สารเคมีกำจัดศัตรูพืชโดยต้องใช้สารเคมีที่ถูกต้องและเหมาะสมกับชนิดของศัตรูพืชหรือใช้สารอินทรีย์ที่สามารถป้องกันโรคและแมลง เป็นต้น
3. ด้านต้นทุนควรทำรายรับรายจ่ายเพื่อจะได้ตรวจสอบระบบการเงินของตนเองได้ และ หากต้องการลดต้นทุนควรรวมตัวกันของกลุ่มผู้ที่ปลูกกล้วยไข่เพื่อซื้ออุปกรณ์ทางการเกษตร หรือปุ๋ยในจำนวนที่มากขึ้น เพื่อที่จะทำให้ได้ราคาที่ถูกลง



## บรรณานุกรม

- กรมทรัพย์สินทางปัญญา. 2560. การขึ้นทะเบียนสิ่งบ่งชี้ทางภูมิศาสตร์ “กล้วยไข่กำแพงเพชร”.
- กรมทรัพย์สินทางปัญญา. 2562. สินค้าสิ่งบ่งชี้ทางภูมิศาสตร์ไทย Thai Geographical Indication (GI). นนทบุรี : กรมทรัพย์สินทางปัญญา กระทรวงพาณิชย์.
- เผด็จ บุญทอง. 2554. แนวทางการพัฒนาการผลิตกล้วยไข่ของเกษตรกรตำบลสระแก้ว อำเภอเมือง จังหวัดกำแพงเพชร. วิทยานิพนธ์ศิลปศาสตรมหาบัณฑิต มหาวิทยาลัยราชภัฏกำแพงเพชร.
- พระราชบัญญัติคุ้มครองสิ่งบ่งชี้ทางภูมิศาสตร์ พ.ศ.2546. (2546, 31 ตุลาคม). ราชกิจจานุเบกษา. เล่มที่ 120 (ตอนที่ 108 ก).
- สมเกียรติ ชัยพิบูลย์. 2555. การวิเคราะห์ต้นทุน ผลตอบแทน และวิถีตลาดการผลิตกล้วยไข่ในจังหวัด กำแพงเพชร. คณะวิทยาการจัดการ มหาวิทยาลัยราชภัฏกำแพงเพชร.
- สันติพงษ์ ศุภกิจเจริญ, ธเนศ ศรีวิชัยลำพันธ์ และคณะ. 2556. ปัจจัยที่มีผลต่อการยอมรับการปลูกกล้วยไข่ของเกษตรกรในจังหวัดกำแพงเพชร. วิทยานิพนธ์เศรษฐศาสตรมหาบัณฑิต มหาวิทยาลัยเชียงใหม่.
- ศิริพร โสมคำภา และคณะ. 2561. ต้นทุนและผลตอบแทนในการปลูกกล้วยไข่ในเขตพื้นที่จังหวัดกำแพงเพชร กรณีศึกษาตำบลสระแก้ว อำเภอเมือง จังหวัดกำแพงเพชร. วิทยานิพนธ์ คณะวิทยาการจัดการ มหาวิทยาลัยราชภัฏกำแพงเพชร.
- ศูนย์สารสนเทศ กรมส่งเสริมการเกษตร. 2557. ยุทธศาสตร์การพัฒนางานวิจัยกล้วย พ.ศ. 2559 – 2563. กรุงเทพฯ:
- ฐานข้อมูลท้องถิ่น มหาวิทยาลัยราชภัฏกำแพงเพชร. การปลูกกล้วยไข่ จังหวัดกำแพงเพชร. ค้นเมื่อ มิถุนายน 1, 2564, จาก <https://arit.kpru.ac.th/ap/rlocal/index.php>



# กล้วยไข่กำแพงเพชร

## ที่ปรึกษา

นายอนันต์ โขจิตพิพัฒน์

เกษตรและสหกรณ์จังหวัดกำแพงเพชร

## เรียบเรียง/จัดทำ

นางสาวสรรมงคล บุญกัน

นักวิเคราะห์นโยบายและแผนชำนาญการ

## ดำเนินการ

กลุ่มสารสนเทศการเกษตร สำนักงานเกษตรและสหกรณ์จังหวัดกำแพงเพชร



<https://www.opsmoac.go.th/kamphaengphet>