

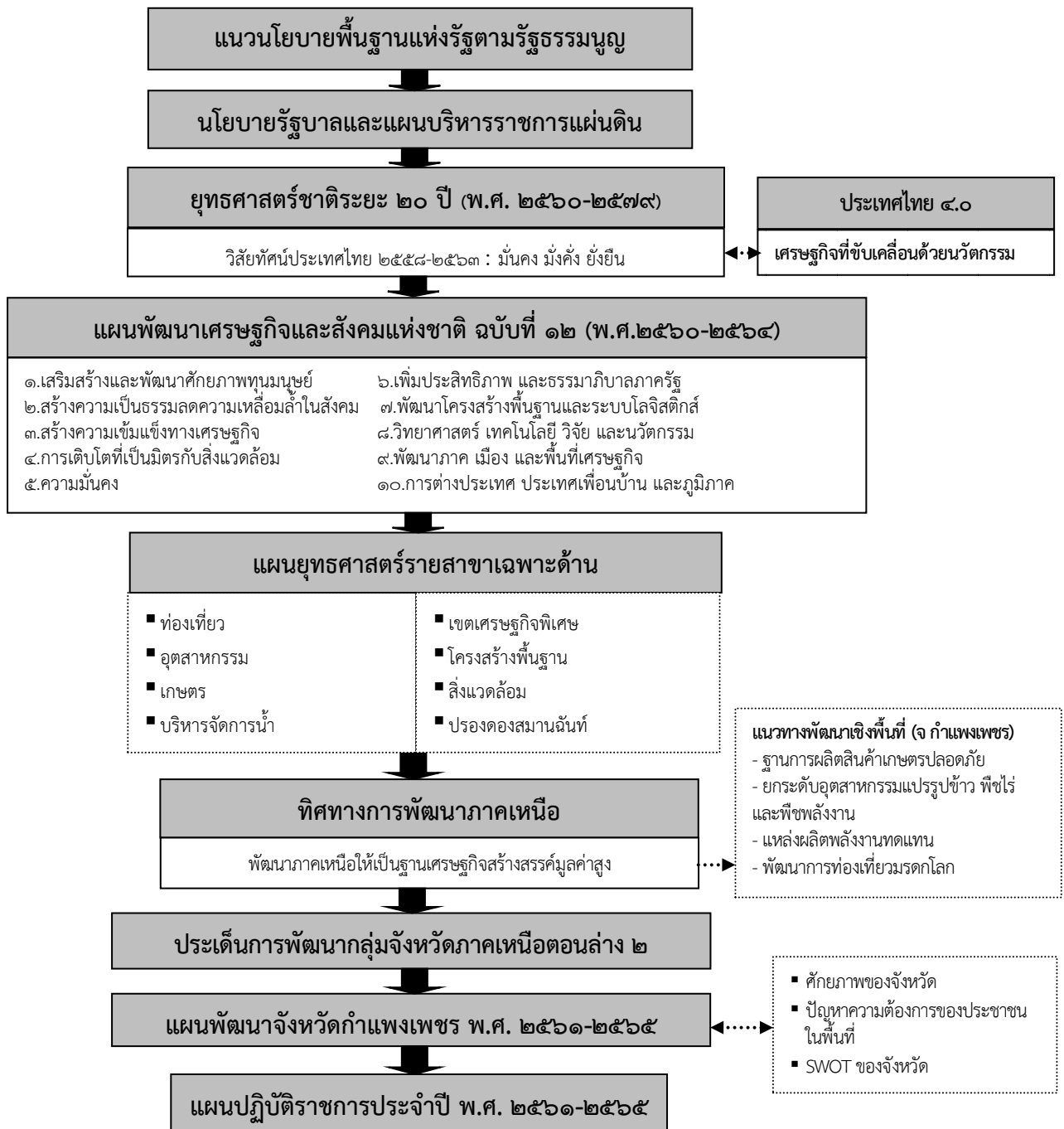
ส่วนที่ ๓

ประเด็นการพัฒนาจังหวัดกำแพงเพชร

๓๑ ๓๑ ๓๑ ๓๑ ๓๑๓ ๓๑ ๓๑ ๓๑ ๓๑

ในการจัดทำแผนพัฒนาจังหวัดกำแพงเพชร ปีงบประมาณ พ.ศ. ๒๕๖๑-๒๕๖๕ จังหวัดได้ดำเนินการตามนโยบาย หลักเกณฑ์ และวิธีการจัดทำแผนพัฒนาจังหวัดและกลุ่มจังหวัดตามมติที่ประชุม ก.บ.ภ. ครั้งที่ ๒/๒๕๖๑ เมื่อวันที่ ๕ กันยายน ๒๕๖๑ โดยเชื่อมโยงยุทธศาสตร์การพัฒนาจังหวัดกับแนวนโยบายพื้นฐานแห่งรัฐตามรัฐธรรมนูญ นโยบายรัฐบาลและแผนบริหารราชการแผ่นดิน ยุทธศาสตร์ชาติระยะ ๒๐ ปี พ.ศ. ๒๕๖๐-๒๕๗๙ และประเทศไทย ๔.๐ แผนพัฒนาเศรษฐกิจและสังคมแห่งชาติ ฉบับที่ ๑๒ (พ.ศ.๒๕๖๐-๒๕๖๔) แผนยุทธศาสตร์รายสาขาเฉพาะด้าน ทิศทางการพัฒนาภาคเหนือ ประเด็นการพัฒนาภาคเหนือตอนล่าง ๒ โดยจังหวัดให้ความสำคัญกับการเชื่อมโยงนโยบายระดับชาติและทิศทางการพัฒนาประเทศสู่การจัดทำยุทธศาสตร์การพัฒนาจังหวัดเพื่อตอบสนองศักยภาพและความต้องการของประชาชนในพื้นที่ และเป้าหมายในระดับชาติ ดังแผนภูมิ ต่อไปนี้

แผนภูมิ ๓-๑ กรอบแนวคิดในการจัดทำแผนพัฒนาจังหวัด



ทั้งนี้ การจัดทำแผนพัฒนาจังหวัดกำแพงเพชรได้คำนึงถึงการมีส่วนร่วมจากทุกภาคส่วน และยุทธศาสตร์การพัฒนาจังหวัดได้สะท้อนถึงปัญหาความต้องการที่แท้จริงของประชาชน ซึ่งนำไปสู่การบูรณาการในเชิงพื้นที่ (Area-Based) เชิงภารกิจ (Function-Based) และการมีส่วนร่วม (Participation) โดยได้กำหนดเป้าหมายหรือผลลัพธ์สุดท้ายที่จังหวัดต้องการบรรลุและวิธีการที่จะนำไปสู่การบรรลุเป้าหมายดังกล่าว ซึ่งตั้งอยู่บนพื้นฐานของการรวบรวมและวิเคราะห์ข้อมูลจากภาคส่วนต่าง ๆ อย่างเป็นระบบและสอดคล้องกับศักยภาพของพื้นที่และท้องถิ่น ตลอดจนสภาพปัญหาและความต้องการของประชาชนในท้องถิ่น โดยมีขั้นตอนการดำเนินงาน ดังนี้

ขั้นตอนที่ ๑ ประชุมชี้แจง สร้างความเข้าใจกับผู้ที่เกี่ยวข้องให้ทราบวัตถุประสงค์ เป้าหมายแนวทางและขั้นตอนการจัดทำแผนพัฒนาจังหวัด

ขั้นตอนที่ ๒ รวบรวมและวิเคราะห์ข้อมูลให้ครบถ้วน ได้แก่ ข้อมูลสภาพทั่วไปของจังหวัด ข้อมูลเชิงเศรษฐกิจ สังคม ทรัพยากรธรรมชาติและสิ่งแวดล้อม

ขั้นตอนที่ ๓ ประชุมรับฟังความคิดเห็นของประชาชนในพื้นที่เพื่อสรุปประเด็นปัญหาและความต้องการ และนำเสนอผลที่ได้จากกระบวนการมีส่วนร่วมของภาคีการพัฒนา และประชุมเชิงปฏิบัติการเพื่อวิเคราะห์สภาพแวดล้อมและศักยภาพของจังหวัดเพื่อรับทราบความคิดเห็นจากผู้เข้าร่วมประชุมทั้งในระดับจังหวัด อำเภอ ท้องถิ่น ภาคเอกชนและภาคประชาสังคมที่เกี่ยวข้อง

ขั้นตอนที่ ๔ ประชุมเชิงปฏิบัติการโดยบูรณาการการมีส่วนร่วมจากทุกภาคส่วนเพื่อกำหนดเป้าหมายการพัฒนา พันธกิจ และประเด็นการพัฒนา โดยคำนึงถึงความสอดคล้องกับนโยบายรัฐบาลและแผนบริหารราชการแผ่นดิน ยุทธศาสตร์ชาติระยะ ๒๐ ปี พ.ศ. ๒๕๖๐-๒๕๗๙ และประเทศไทย ๔.๐ แผนพัฒนาเศรษฐกิจและสังคมแห่งชาติ ฉบับที่ ๑๒ (พ.ศ.๒๕๖๐-๒๕๖๔) แผนยุทธศาสตร์รายสาขาเฉพาะด้านทิศทางการพัฒนาภาคเหนือ และประเด็นการพัฒนากลุ่มจังหวัดภาคเหนือตอนล่าง ๒ ที่ให้ความสำคัญกับการผลิตสินค้าเกษตรปลอดภัย การยกระดับอุตสาหกรรมแปรรูปข้าว พืชไร่ และพืชพลังงาน การพัฒนาแหล่งผลิตพลังงานทดแทน การพัฒนากลุ่มท่องเที่ยวมรดกโลก และการบริหารจัดการน้ำอย่างเป็นระบบ ผนวกกับการอนุรักษ์ทรัพยากรธรรมชาติและสิ่งแวดล้อม นอกจากนี้ ยังพิจารณาความสอดคล้องกับแผนพัฒนากลุ่มจังหวัดภาคเหนือตอนล่าง ๒ (จ.กำแพงเพชร จ.นครสวรรค์ จ.อุทัยธานี จ.พิจิตร) ซึ่งกำหนดประเด็นการพัฒนา “ศูนย์กลางสินค้าเกษตรปลอดภัยที่มีนวัตกรรม การท่องเที่ยวธรรมชาติ ประวัติศาสตร์และวัฒนธรรมล้ำค่า ยกระดับคุณภาพชีวิตอย่างยั่งยืน” และประเด็นการพัฒนาที่เน้นการผลิตข้าวและสินค้าเกษตรปลอดภัยที่ได้มาตรฐาน การแปรรูป การตลาด และการกระจายสินค้าเกษตรเพื่อสร้างมูลค่าเพิ่มและสร้างขีดความสามารถในการแข่งขัน และการพัฒนาศักยภาพการท่องเที่ยวตามมาตรฐานเพื่อดึงดูดนักท่องเที่ยวทั้งชาวไทยและชาวต่างประเทศ

ขั้นตอนที่ ๕ ประชุมเชิงปฏิบัติการเพื่อกำหนดแผนงาน ตัวชี้วัด ค่าเป้าหมาย โครงการ และกิจกรรมหลัก โดยระดมความคิดเห็นจากผู้ที่เกี่ยวข้องในการกำหนดตัวชี้วัดและค่าเป้าหมาย รวมทั้งการวิเคราะห์เพื่อกำหนดโครงการขับเคลื่อนกลยุทธ์ตามหลักห่วงโซ่มูลค่า (Value Chain) เพื่อสร้างมูลค่าเพิ่มในแต่ละห่วงโซ่ ตั้งแต่ต้นทาง กลางทาง และปลายทาง เพิ่มขีดความสามารถในการแข่งขันและตอบสนองความต้องการของประชาชนผู้รับบริการ (กรุณาดูแผนภูมิ Value Chain ประกอบ)

ขั้นตอนที่ ๖ ประชุมเชิงปฏิบัติการเพื่อกำหนดแผนปฏิบัติการสำหรับใช้เป็นแนวทางขับเคลื่อนโครงการให้บรรลุผลสำเร็จตามเป้าหมายที่กำหนด

แผนพัฒนาจังหวัดกำแพงเพชร พ.ศ. ๒๕๖๑ - ๒๕๖๕

๓.๑ เป้าหมายการพัฒนา (Development Goals)

เป้าหมายการพัฒนา หมายถึง เป้าหมายในเชิงผลลัพธ์ที่จังหวัดต้องการให้เกิดขึ้น โดยแสดงถึงจุดเน้นหรือสิ่งที่จังหวัดต้องการจะเป็นในอนาคตอย่างชัดเจน รวมทั้งมีความเป็นไปได้ สอดคล้องกับการวิเคราะห์สถานการณ์และโอกาสของพื้นที่ และมีการระบุตำแหน่งการพัฒนาของจังหวัดอย่างชัดเจน โดยผลการสัมมนาเชิงปฏิบัติการจากทุกภาคส่วนของจังหวัดได้กำหนด ตำแหน่งการพัฒนาจังหวัด (Positioning) ที่ให้ความสำคัญกับประเด็นดังต่อไปนี้ (๑) แหล่งผลิตและแปรรูปสินค้าเกษตรปลอดภัย (๒) แหล่งผลิตพืชพลังงานทดแทน และ (๓) การท่องเที่ยวมรดกโลกและวิถีชุมชน โดยได้กำหนดเป้าหมายการพัฒนาไว้ดังนี้

“แหล่งผลิต แปรรูปสินค้าเกษตรปลอดภัย ฐานผลิตพืชพลังงานทดแทน เมืองท่องเที่ยวมรดกโลกและวิถีชุมชน สู่สังคมที่เข้มแข็ง”

การพัฒนาไปสู่ “แหล่งผลิต แปรรูปสินค้าเกษตรปลอดภัย” มีเหตุผลประกอบ ดังนี้

จังหวัดมีทรัพยากรดินและน้ำอุดมสมบูรณ์เหมาะสำหรับการเกษตร โดยมีแม่น้ำต้นทูนสายหลักคือมีแม่น้ำปิงไหลผ่านเป็นระยะทางยาวประมาณ ๑๐๔ กิโลเมตร และมีพื้นที่ชลประทานมากเป็นลำดับ ๑ ของประเทศ โดยมีพื้นที่ทั้งหมด ๑,๗๕๕,๖๘๘ ไร่ รวมทั้งมีพืชเศรษฐกิจที่สำคัญของจังหวัด ได้แก่ ข้าว อ้อย โรงงาน มันสำปะหลัง ข้าวโพดเลี้ยงสัตว์ ยางพารา โดยมีพื้นที่ปลูกพืชเศรษฐกิจที่สำคัญในฤดูกาลปี ๒๕๕๘/๒๕๕๙ ดังนี้ ข้าวนาปีมีพื้นที่ที่เก็บเกี่ยวผลผลิตได้ ๑.๒๑ ล้านไร่ ผลผลิตเฉลี่ย (ต่อพื้นที่เก็บเกี่ยว) ต่อไร่ เท่ากับ ๗๒๑กก./ไร่ มันสำปะหลังมีพื้นที่ปลูก จำนวน ๕๖๖,๔๗๗ ไร่ โดยมีผลผลิตเฉลี่ย (ต่อพื้นที่เก็บเกี่ยว) ต่อไร่ เท่ากับ ๓,๖๖๗ กก./ไร่ และสามารถผลิตได้ถึง ๒.๕ ล้านตัน/ปี มากเป็นอันดับ ๒ ของประเทศ อ้อยมีพื้นที่ปลูก ๗๑๔,๗๔๐ ไร่ มีผลผลิตเฉลี่ยพื้นที่เก็บเกี่ยว ๑๐,๙๙๘ กก./ไร่ ข้าวโพดเลี้ยงสัตว์ มีพื้นที่ปลูก ๒๘,๘๘๘ ไร่ ผลผลิตเฉลี่ยต่อไร่ ๘๗๓.๘๙ กก./ไร่ พื้นที่เพาะปลูกข้าวโพดเลี้ยงสัตว์มีแนวโน้มสูงขึ้น และยางพารา มีพื้นที่ปลูก จำนวน ๔๐,๘๔๗ ไร่ พื้นที่ปลูกยางพารามีในทุกอำเภอ ซึ่งในปัจจุบันสามารถเปิดกรีดได้แล้ว จำนวน ๑๑,๗๑๔ ไร่ผลผลิตเฉลี่ย ๑๘๘ กก./ไร่

นอกจากพื้นที่จังหวัดจะมีความเหมาะสมในการทำเกษตรกรรมแล้ว โครงสร้างการผลิตภาคอุตสาหกรรมเท่ากับ ๒๐.๗๘ ของผลิตภัณฑ์มวลรวมจังหวัด มีมูลค่า ณ ราคาประจำปี ๒๕๕๗ เท่ากับ ๒๓,๔๗๗ ล้านบาท สำหรับจำนวนสถานประกอบการอุตสาหกรรม พบว่าในปี ๒๕๕๘ มีโรงงานประเภทต่างๆ ๖๙๘ แห่ง ปี ๒๕๕๗ มีโรงงาน ๖๕๔ แห่ง มีการเปลี่ยนแปลงเพิ่มขึ้นร้อยละ ๖.๗๓ นอกจากนี้ จังหวัดยังมีโรงงานแปรรูปมันสำปะหลัง หรือโรงงานผลิตแป้งมันทั้งหมด ๙ แห่ง โรงงานน้ำตาล ๓ แห่ง และโรงสีข้าวที่ประกอบกิจการ ๒๓ แห่ง

จากข้อมูลดังกล่าวข้างต้น ผนวกกับสำนักงานคณะกรรมการพัฒนาการเศรษฐกิจและสังคมแห่งชาติ ได้กำหนดทิศทางการพัฒนาภาคเหนือและการพัฒนากลุ่มจังหวัดภาคเหนือตอนล่าง ๒ (จ.กำแพงเพชร จ.นครสวรรค์ จ.อุทัยธานี จ.พิจิตร) โดยให้ความสำคัญกับการพัฒนาฐานการผลิตสินค้าเกษตรปลอดภัยในรูปแบบฟาร์มเกษตรอัจฉริยะ และยกระดับอุตสาหกรรมแปรรูปข้าว พืชไร่ และพืชพลังงาน ประกอบกับนโยบายของรัฐที่ให้ความสำคัญกับการขับเคลื่อนประเทศไทย ๔.๐ ที่เน้นโครงสร้างเศรษฐกิจแบบ Value-Based Economy หรือเศรษฐกิจที่ขับเคลื่อนด้วยการใช้เทคโนโลยีและนวัตกรรมเพื่อเพิ่มศักยภาพด้านการเกษตร มีการบริหารจัดการพื้นที่เกษตรกรรมให้เหมาะสมกับประเภทของพืชที่ปลูก (Zoning) การพัฒนาเกษตรกรสู่การเป็น Smart Farmer การใช้นวัตกรรมและเทคโนโลยีการเกษตรทดแทนแรงงานเกษตร รวมทั้งการให้ความสำคัญกับอุตสาหกรรมแปรรูปวัตถุดิบทางการเกษตรเป็นอาหารที่มีมูลค่าสูงและสร้างช่องทางการตลาดและการกระจายสินค้าใหม่ให้กับผู้ผลิตตลอดห่วงโซ่มูลค่าของอุตสาหกรรมตั้งแต่

เกษตรกรรมถึงผู้จำหน่ายอาหาร ผนวกกับนโยบายครัวไทยสู่ครัวโลก และกระแสความต้องการบริโภคสินค้าเกษตรปลอดภัยและเกษตรอินทรีย์ในระดับโลกเพิ่มสูงขึ้น จังหวัดจึงจำเป็นต้องให้ความสำคัญกับการพัฒนาคุณภาพสินค้า ความปลอดภัย และพัฒนาระบบการผลิต การแปรรูป และการตลาด สินค้าเกษตรปลอดภัย เพื่อให้ได้ผลผลิตที่มีคุณภาพดี มีกระบวนการผลิตที่ปลอดภัยต่อผู้ผลิตและผู้บริโภค ใช้ทรัพยากรอย่างประหยัด และเกิดประโยชน์สูงสุด สร้างความตระหนักรับผิดชอบของผู้ผลิต และเป็นมิตรต่อสิ่งแวดล้อม

การให้ความสำคัญกับ “ฐานผลิตพืชพลังงานทดแทน” มีเหตุผลประกอบ ดังนี้

จังหวัดมีศักยภาพในการผลิตพลังงานทดแทนในรูปของชีวมวลแข็งที่ได้จากผลผลิตทางการเกษตร และเศษวัสดุเหลือใช้จากการเกษตร อาทิ ใบอ้อย ชานอ้อย ข้าว ข้าวโพด ปาล์มน้ำมัน ถั่ว ที่สามารถนำไปใช้เป็นพลังงานทดแทนพลังงานเชื้อเพลิงฟอสซิลเป็นจำนวนมาก สำนักงานคณะกรรมการพัฒนาการเศรษฐกิจและสังคมแห่งชาติได้กำหนดแนวทางการพัฒนาภาคเหนือ โดยมุ่งเน้นให้จังหวัดกำแพงเพชรเป็นแหล่งผลิตพลังงานทดแทนเนื่องจากมีศักยภาพด้านนี้สูง โดยเฉพาะอย่างยิ่ง อ้อยและมันสำปะหลัง โดยกรมพัฒนาที่ดินได้ระบุการใช้ประโยชน์ที่ดินตามหลักการ Zoning ว่ามีพื้นที่ประมาณ ๒๘๓,๗๑๙ ไร่ ที่เกษตรกรใช้ทำนา และได้ผลตอบแทนต่ำและพื้นที่ดังกล่าวมีศักยภาพเหมาะสมต่อการปลูกอ้อย จึงนับว่าเป็นโอกาสดีที่จะปรับเปลี่ยนจากพื้นที่ที่ไม่เหมาะสมมาปลูกอ้อยโรงงานทดแทน นอกจากนี้ จังหวัดยังมีผลผลิตมันสำปะหลังถึง ๒.๕ ล้านตัน/ปี มากเป็นอันดับสองของประเทศ จากข้อมูลข้างต้น จังหวัดจึงควรให้ความสำคัญกับการเป็นแหล่งผลิตพืชพลังงานทดแทน เพื่อสร้างโอกาส สร้างรายได้ให้เกษตรกรและตอบสนองนโยบายรัฐบาลและทิศทางการพัฒนาประเทศได้อย่างเป็นรูปธรรม

ข้อมูลจากรายงานผลภาพรวมระดับการพัฒนาของทุกจังหวัดและกลุ่มจังหวัด (Comparative Benchmark) ระบุว่าจังหวัดกำแพงเพชรมีส่วนปริมาณพืชพลังงานต่อสินค้าเกษตรทั้งหมดคิดเป็นร้อยละ ๘๗.๐๖ สูงเป็นอันดับที่ ๑๘ ของประเทศ จังหวัดสามารถนำโอกาสจากการที่รัฐบาลมีนโยบายขับเคลื่อนประเทศไทย ๔.๐ ที่เน้นเศรษฐกิจที่ขับเคลื่อนด้วยนวัตกรรมมาช่วยแก้ไขปัญหารวมทั้งสามารถแปลงจากขยะเป็นพลังงานเชื้อเพลิง และแปลงเศษวัสดุเหลือใช้ทางการเกษตรเป็นชีวมวลแข็งที่สามารถนำไปใช้เป็นพลังงานทดแทนพลังงานเชื้อเพลิงฟอสซิล และสามารถพัฒนาไปสู่โรงไฟฟ้าพลังงานทดแทน จังหวัดยังมีโรงไฟฟ้าจำนวนทั้งสิ้น ๑๕ แห่ง โดยมีโรงไฟฟ้าที่ผลิตจากก๊าซธรรมชาติ จำนวน ๑ แห่ง โรงไฟฟ้าจากพลังงานแสงอาทิตย์ ๔ แห่ง โรงไฟฟ้าจากชีวมวล ๘ แห่ง โรงไฟฟ้าจากก๊าซชีวภาพ ๒ แห่ง และยังมีโรงงานผลิตเอทานอลที่ใช้มันสำปะหลังเป็นวัตถุดิบหลักเพื่อผลิตเป็นเชื้อเพลิงอีก ๑ แห่ง ในปี พ.ศ. ๒๕๕๖ จังหวัดกำแพงเพชรมีส่วนปริมาณการใช้พลังงานทดแทนต่อปริมาณการใช้พลังงานทั้งหมดคิดเป็นร้อยละ ๓๘.๙๕ และมีการคาดการณ์ว่า ในปี พ.ศ. ๒๕๖๐ จังหวัดกำแพงเพชรจะมีสัดส่วนปริมาณการใช้พลังงานทดแทนต่อปริมาณการใช้พลังงานทั้งหมดคิดเป็นร้อยละถึง ๕๙.๔๓

การให้ความสำคัญกับ “เมืองท่องเที่ยวมรดกโลกและวิถีชุมชน” มีเหตุผลประกอบ ดังนี้

จังหวัดกำแพงเพชรเป็นเมืองศูนย์กลางการท่องเที่ยวทางประวัติศาสตร์แห่งหนึ่ง เพราะมีโบราณสถานเก่าแก่ซึ่งก่อสร้างด้วยศิลาแลงหลายแห่งรวมอยู่ใน “อุทยานประวัติศาสตร์กำแพงเพชร” ที่ได้รับการพิจารณาคัดเลือกจากองค์การศึกษาวิทยาศาสตร์ และวัฒนธรรมแห่งสหประชาชาติ (UNESCO) ให้ขึ้นทะเบียนเป็นมรดกโลก เมื่อวันที่ ๑๒ ธันวาคม ๒๕๓๔ นอกจากนี้ ยังมีแหล่งท่องเที่ยวเชิงธรรมชาติและวัฒนธรรมที่สำคัญ อาทิ อุทยานแห่งชาติในจังหวัดมีจำนวน ๓ แห่ง และเขตรักษาพันธุ์สัตว์ป่า จำนวน ๑ แห่ง ได้แก่ อุทยานแห่งชาติคลองลาน เนื้อที่ ๑๘๗,๕๐๐ ไร่ ครอบคลุมพื้นที่ป่าคลองลานอันสมบูรณ์แหล่งสุดท้ายของจังหวัดกำแพงเพชร อุทยานแห่งชาติคลองวังเจ้า เนื้อที่ ๔๖๖,๘๗๕ ไร่ อุทยานแห่งชาติแม่วงก์ เนื้อที่ ๕๕๘,๗๕ ไร่ เขตรักษาพันธุ์สัตว์ป่าเขาสยามเพรียง เนื้อที่ ๖๓,๑๒๕ ไร่ พื้นที่อุทยานแห่งชาติในปัจจุบันเป็นที่อยู่อาศัยของชาวไทยภูเขา ๖ เผ่า ได้แก่ ม้ง เย้า ลีซอ มูเซอ กระเหรี่ยง และอีก้อ เป็นต้น

จากสถานการณ์การท่องเที่ยวโดยรวมของจังหวัดกำแพงเพชร พบว่านักท่องเที่ยวในปี พ.ศ.๒๕๕๖ มีการขยายตัวเพิ่มขึ้นจากปีก่อนร้อยละ ๙.๓๔ แต่นักท่องเที่ยวบางส่วนมีการเปลี่ยนแปลงพฤติกรรมมาเป็น นักที่ศานาจรมากกว่านักท่องเที่ยวพักค้าง เนื่องจากเส้นทางการคมนาคมมีความสะดวกสบายมากขึ้น รวมทั้ง จังหวัดกำแพงเพชรมีพื้นที่ติดต่อกับจังหวัดหลัก เช่น พิษณุโลก และสุโขทัย จึงทำให้นักท่องเที่ยวแวะมาท่องเที่ยวแล้วเดินทางกลับไปพักค้างที่จังหวัดหลักแทน นอกจากนี้ จากการศึกษาที่มีกิจกรรมยามค่ำคึกที่นำเสนอใจ ทำให้ไม่สามารถดึงดูดความสนใจนักท่องเที่ยวคนไทยให้มีการพักค้าง สำหรับผู้เยี่ยมเยือนชาวต่างชาติมีปัจจัยที่สนับสนุนให้ชาวต่างชาติเดินทางมาท่องเที่ยว อาทิ อุทยานประวัติศาสตร์กำแพงเพชรที่ได้รับการยกย่องให้เป็นมรดกโลก อย่างไรก็ตาม จังหวัดยังประสบปัญหาด้านการขาดระบบขนส่งสาธารณะที่มีคุณภาพ ขาดการพัฒนาแหล่งท่องเที่ยวให้มีคุณภาพตามเกณฑ์มาตรฐานการท่องเที่ยวอย่างต่อเนื่อง ขาดการประชาสัมพันธ์เพื่อสร้างการรับรู้แก่นักท่องเที่ยวอย่างทั่วถึง และขาดการเชื่อมโยงแหล่งท่องเที่ยวในแต่ละแห่ง รวมทั้งขาดการพัฒนาสินค้าและบริการใหม่เพื่อดึงดูดนักท่องเที่ยวกลุ่มใหม่ จังหวัดจึงจำเป็นต้องจัดการท่องเที่ยวของจังหวัดให้สอดคล้องกับศักยภาพของพื้นที่และพัฒนาแหล่งท่องเที่ยวตามเกณฑ์มาตรฐานคุณภาพอย่างจริงจัง จังหวัดจึงจำเป็นต้องสร้างมูลค่าเพิ่มแก่การท่องเที่ยวด้วยการใช้เทคโนโลยีและนวัตกรรมที่เหมาะสม เพื่อการพัฒนาโครงสร้างพื้นฐานและสิ่งอำนวยความสะดวกเพื่อการท่องเที่ยว รวมทั้งประชาสัมพันธ์การตลาด โดยส่งเสริมการใช้ระบบ e-Commerce ในอุตสาหกรรมการท่องเที่ยว การจัดทำและเชื่อมโยงระบบข้อมูลและการให้บริการด้านการท่องเที่ยวที่มีคุณภาพผ่านเว็บไซต์ การปรับปรุงช่องทางการจัดจำหน่ายและการประชาสัมพันธ์ผ่านเครือข่ายออนไลน์ทั้งในและต่างประเทศ

๓.๒ พันธกิจ (Mission)

เพื่อให้การพัฒนาจังหวัดกำแพงเพชรมุ่งสู่การเป็น “แหล่งผลิต แปรรูปสินค้าเกษตรปลอดภัย ฐานผลิตพืชพลังงานทดแทน เมืองท่องเที่ยวมรดกโลกและวิถีชุมชน สู่อสังคัมที่เข้มแข็ง” ภารกิจหลักและการมีส่วนร่วมของทุกภาคส่วน ซึ่งจะนำไปสู่การพัฒนาเพื่อประโยชน์สุขของประชาชนและการพัฒนาอย่างยั่งยืน มีดังนี้

๑. ยกระดับการผลิต การแปรรูป การตลาดสินค้าเกษตรปลอดภัย และส่งเสริมการผลิตพืชพลังงานทดแทนอย่างมีประสิทธิภาพ
๒. ส่งเสริมและบริหารจัดการการท่องเที่ยวให้มีคุณภาพตามเกณฑ์มาตรฐานการท่องเที่ยว
๓. พัฒนาคุณภาพชีวิตประชาชน สร้างสังคมที่เข้มแข็ง และบริหารจัดการทรัพยากรธรรมชาติอย่างยั่งยืน

๓.๓ วัตถุประสงค์ (Objective)

เพื่อให้สอดคล้องกับศักยภาพและโอกาสในการพัฒนาจังหวัดและสามารถปรับตัวให้เข้ากับการเปลี่ยนแปลงในด้านต่าง ๆ ทั้งภายในและภายนอก ตลอดจนการบรรลุตามประเด็นการพัฒนาจังหวัดที่พึงปรารถนาตามแผนพัฒนาจังหวัด ๕ ปี (พ.ศ.๒๕๖๑ - ๒๕๖๕) จังหวัดจึงกำหนดวัตถุประสงค์ของการพัฒนาไว้ ดังนี้

๑. เพื่อเพิ่มปริมาณสินค้าเกษตรที่ผ่านการรับรองสินค้าเกษตรปลอดภัย
๒. เพื่อเพิ่มรายได้จากการจำหน่ายสินค้าเกษตรแปรรูป
๓. เพื่อเพิ่มสัดส่วนปริมาณพืชพลังงานต่อสินค้าเกษตรทั้งหมด
๔. เพื่อเพิ่มรายได้จากการท่องเที่ยว และแหล่งท่องเที่ยวได้รับการพัฒนาตามเกณฑ์มาตรฐานการท่องเที่ยว
๕. เพื่อให้ประชาชนมีระดับคุณภาพชีวิตสูงขึ้น มีความปลอดภัยในชีวิตและทรัพย์สิน และมีการบริหารจัดการสิ่งแวดล้อมอย่างยั่งยืน

๓.๔ ประเด็นการพัฒนา

๑. พัฒนาระบบการผลิตสินค้าเกษตรปลอดภัย และส่งเสริมการผลิตพืชพลังงานทดแทนอย่างมีประสิทธิภาพ

๒. พัฒนาและส่งเสริมแหล่งท่องเที่ยวมรดกโลกและแหล่งท่องเที่ยวที่มีศักยภาพ

๓. พัฒนาคุณภาพชีวิต ความมั่นคงทางสังคม และสิ่งแวดล้อมอย่างยั่งยืน

๓.๕ วัตถุประสงค์เชิงยุทธศาสตร์ แนวทางการพัฒนา แผนงาน ตัวชี้วัด และค่าเป้าหมาย

๓.๕.๑ ประเด็นการพัฒนาที่ ๑ พัฒนาระบบการผลิตสินค้าเกษตรปลอดภัย และส่งเสริมการผลิตพืชพลังงานทดแทนอย่างมีประสิทธิภาพ

๓.๕.๑.๑ วัตถุประสงค์เชิงยุทธศาสตร์ ๑ การพัฒนาประสิทธิภาพการผลิต การแปรรูป และการตลาดสินค้าเกษตรปลอดภัยได้รับการส่งเสริมพัฒนาอย่างต่อเนื่อง

วัตถุประสงค์เชิงยุทธศาสตร์ ๒ การส่งเสริมประสิทธิภาพการผลิตพืชพลังงานได้รับการพัฒนาอย่างต่อเนื่อง

๓.๕.๑.๒ แนวทางการพัฒนา

(๑) พัฒนาศักยภาพและปัจจัยพื้นฐานการผลิตสินค้าเกษตรปลอดภัย โดยสนับสนุนการทำเกษตรอย่างยั่งยืนครบวงจร เกษตรปลอดภัย สนับสนุนการรวมกลุ่มและสร้างเครือข่ายเกษตรกร เพื่อพัฒนาทั้งทางด้านการผลิตและการตลาดอย่างมีประสิทธิภาพ การให้ความรู้กับเกษตรกรในการใช้เทคโนโลยีในการเพิ่มผลผลิต การใช้สารชีวภัณฑ์กำจัดศัตรูพืช และส่งเสริมช่องทางการตลาดและการกระจายผลผลิต

(๒) สนับสนุนการเชื่อมโยงผลผลิตเกษตรสู่อุตสาหกรรมเกษตรแปรรูป ได้แก่ ข้าว พืชไร่ และพืชพลังงาน

(๓) สนับสนุนการผลิตพลังงานทดแทน โดยสนับสนุนการนำผลผลิตและวัสดุเหลือใช้ทางการเกษตรจากพืชและสัตว์พัฒนาเป็นพลังงานทดแทน และผลิตเป็นพลังงานชีวมวล

(๔) สนับสนุนการนำนวัตกรรมและเทคโนโลยีมาใช้ในการเพิ่มประสิทธิภาพ และแปรรูปผลผลิต

(๕) พัฒนาแหล่งน้ำเพื่อการเกษตรอย่างเป็นระบบ รวมทั้งการพัฒนาแหล่งกักเก็บน้ำนอกเขตพื้นที่ชลประทาน

๓.๕.๑.๓ แผนงาน

แผนงานที่ ๑ การพัฒนาศักยภาพการผลิต และปัจจัยพื้นฐานรองรับการผลิต

แผนงานที่ ๒ การเพิ่มผลผลิต แปรรูป และใช้นวัตกรรมพัฒนาคุณภาพการผลิต

แผนงานที่ ๓ การส่งเสริมและพัฒนาการค้า การตลาด

๓.๕.๒ ประเด็นการพัฒนาที่ ๒ พัฒนาและส่งเสริมแหล่งท่องเที่ยวมรดกโลก และแหล่งท่องเที่ยวที่มีศักยภาพ

๓.๕.๒.๑ วัตถุประสงค์เชิงยุทธศาสตร์ ๓ แหล่งท่องเที่ยวมรดกโลกและแหล่งท่องเที่ยวที่มีศักยภาพ ได้รับการพัฒนาและส่งเสริมอย่างมีประสิทธิภาพ

๓.๕.๒.๒ แนวทางการพัฒนา

(๑) พัฒนาคุณภาพแหล่งท่องเที่ยวมรดกโลก และแหล่งท่องเที่ยวที่มีศักยภาพ โดยการปรับปรุงโครงสร้างพื้นฐาน และสิ่งอำนวยความสะดวกที่มีมาตรฐาน

(๒) สนับสนุนการท่องเที่ยววิถีชุมชน เพื่อฟื้นฟูสืบสานวัฒนธรรมและภูมิปัญญาท้องถิ่น และนำมาประยุกต์สร้างสรรค์สินค้าและบริการท่องเที่ยวที่มีอัตลักษณ์เพื่อสร้างมูลค่าเพิ่ม

(๓) สนับสนุนการเชื่อมโยงเส้นทางท่องเที่ยวมรดกโลกและแหล่งท่องเที่ยวอื่นที่มีศักยภาพ และส่งเสริมกิจกรรมท่องเที่ยวแนวใหม่เพื่อสร้างรายได้ตลอดปี

(๔) เสริมสร้างความเข้มแข็งของผู้ประกอบการสถานบริการต่าง ๆ เพื่อให้เกิดการขับเคลื่อน และพัฒนาขีดความสามารถในการให้บริการแก่นักท่องเที่ยว

๓.๕.๒.๓ แผนงาน

แผนงานที่ ๔ การปรับปรุงพัฒนาแหล่งท่องเที่ยวมรดกโลก แหล่งท่องเที่ยวที่มีศักยภาพ และผลิตภัณฑ์การท่องเที่ยวให้มีเอกลักษณ์ที่โดดเด่นอย่างยั่งยืน

แผนงานที่ ๕ การพัฒนาสภาพแวดล้อมและสิ่งอำนวยความสะดวกรองรับการท่องเที่ยว

แผนงานที่ ๖ การบริหารจัดการการท่องเที่ยวอย่างมีประสิทธิภาพ

แผนงานที่ ๗ การพัฒนาการตลาด และการประชาสัมพันธ์การท่องเที่ยว

๓.๕.๓ ประเด็นการพัฒนาที่ ๓ พัฒนาคุณภาพชีวิต ความมั่นคงทางสังคม และสิ่งแวดล้อมอย่างยั่งยืน

๓.๕.๓.๑ วัตถุประสงค์เชิงยุทธศาสตร์ ๔ ประชาชนมีคุณภาพชีวิตที่ดี สังคมมีความมั่นคง และสิ่งแวดล้อมได้รับการจัดการอย่างยั่งยืน

๓.๕.๓.๒ แนวทางการพัฒนา

(๑) พัฒนาโครงสร้างพื้นฐาน และเส้นทางคมนาคมเพื่อรองรับการขยายตัวของชุมชนและเศรษฐกิจ

(๒) พัฒนาศักยภาพและเสริมสร้างความเข้มแข็งของคน ชุมชนและสถาบันครอบครัว เพื่อลดความเหลื่อมล้ำ และสร้างโอกาสทางเศรษฐกิจ และสังคม ภายใต้หลักปรัชญาของเศรษฐกิจพอเพียง

(๓) เสริมสร้างให้ประชาชนมีสุขภาพดี โดยเน้นการปรับเปลี่ยนพฤติกรรมทางสุขภาพ และลดปัจจัยเสี่ยงด้านสุขภาพ

(๔) ยกระดับคุณภาพการศึกษาและการเรียนรู้ โดยเน้นการพัฒนาคุณภาพการศึกษาขั้นพื้นฐาน

(๕) รักษาและฟื้นฟูฐานทรัพยากรธรรมชาติและสิ่งแวดล้อม โดยการฟื้นฟูป่าต้นน้ำที่เสื่อมโทรม ควบคู่ไปกับการป้องกันแก้ไขปัญหาการบุกรุกทำลายพื้นที่ป่า การบริหารจัดการสิ่งแวดล้อมและลดมลพิษให้มีคุณภาพดีขึ้น ตลอดจนการบริหารจัดการเพื่อลดความเสี่ยงด้านภัยพิบัติทางธรรมชาติ

๓.๕.๓.๓ แผนงาน

แผนงานที่ ๘ การพัฒนาศักยภาพโครงสร้างและปัจจัยพื้นฐานรองรับเศรษฐกิจ และคุณภาพชีวิตที่ดี

แผนงานที่ ๙ การเสริมสร้างความเข้มแข็งทางสังคมตามแนวปรัชญาของเศรษฐกิจพอเพียง และความมั่นคงปลอดภัยในชีวิตและทรัพย์สิน

แผนงานที่ ๑๐ การพัฒนาการให้บริการทางการศึกษา และสาธารณสุขอย่างมีประสิทธิภาพ

แผนงานที่ ๑๑ การบริหารจัดการทรัพยากรธรรมชาติและสิ่งแวดล้อมอย่างยั่งยืน