

GPP 108,306 ล้านบาท [ปี 2562]

สัดส่วนมูลค่าส่งออกภาคการเกษตรร้อยละ 77.19

สัดส่วนมูลค่าภาคเกษตรร้อยละ 22.81

จำนวนประชากร 343,345 คน

เป็นภาคเกษตร 79,964 คน

มีแรงงานภาคเกษตร 190,858 คน

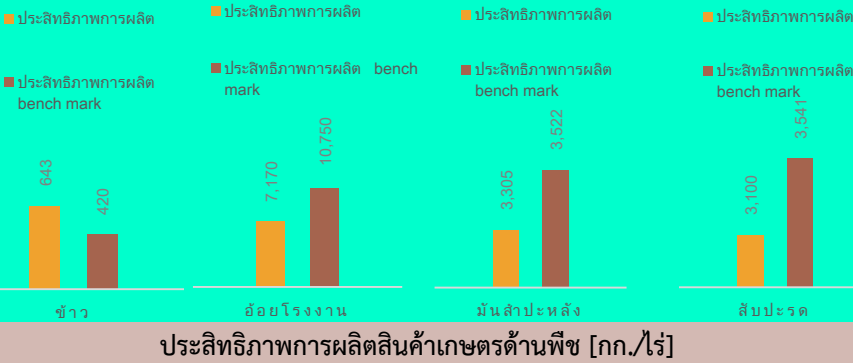
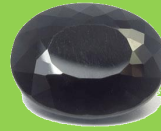
ปริมาณน้ำภาพรวมจังหวัด 14,832.67 ล้าน ลบ.ม.

ปริมาณน้ำฝนสะสม (1 ม.ค. - 29 มิ.ย. 64) 371.30 ลบ.ม.

### สินค้าเด่น/GI

นิลเมืองกาญจน์เป็นแร่อัญมณีที่มีสีดำสนิทที่บดแสง เนื้อเนียนแน่นมีน้ำหนัก มี 3 ชนิด คือ นิลตะโกหรือนิลตัน นิลเสี้ยน และนิลติดเหล็ก

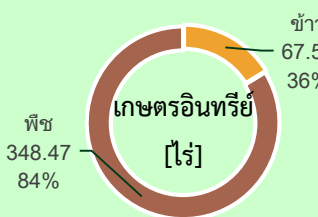
เงาะทองผาภูมิ ลักษณะผลค่อนข้างกลมเล็ก ขนสวย เปลือกบาง เมล็ดเล็ก เนื้อหวาน ล่อน กรอบ ไม่ฉ่ำน้ำ



## กาญจนบุรี

Info graphic  
ข้อมูลพื้นฐานจังหวัด

### ปริมาณสินค้าเกษตรที่ได้รับรอง

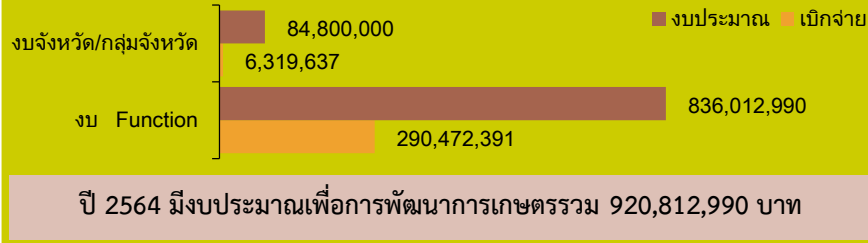


### GAP

- พืช 572 ราย พื้นที่ 5,095 ไร่
- ข้าว GAP Seed 49 ราย พื้นที่ 378.20 ไร่
- ประมง 371 ราย พื้นที่ 1,260 ไร่
- ปศุสัตว์ 1,165 ราย พื้นที่ 5,098.25 ไร่

### ภัยพิบัติด้านเกษตร

พบการระบาดของโรค ลัมปี สกิน ในสัตว์ชนิดโคและกระบือในพื้นที่ 46 ตำบล 9 อำเภอ รายงานสัตว์ป่วยสะสมในระบบทั้งหมด 2,800 ตัว เป็นโคเนื้อ 2,688 ตัว โคนม 112 ตัว รายงานสัตว์ตายสะสม 147 ตัว เป็นโคเนื้อ 141 ตัว โคนม 6 ตัว ซึ่งรักษาหายแล้ว 602 ตัว เป็นโคเนื้อ 566 ตัว โคนม 36 ตัว



### ผลการดำเนินงานโครงการสำคัญ

- โครงการจัดที่ดินทำกินให้ชุมชนตามนโยบายรัฐบาลพื้นที่เขตปฏิรูปที่ดิน ดำเนินการในพื้นที่เขตปฏิรูปที่ดิน หมู่ที่ 5 ตำบลสิงห์ อำเภอไทรโยค จำนวน 3 แปลง ได้แก่ แปลง No.14 แปลง No.15 และแปลง AL 8 เนื้อที่รวม 2,978-1-61 ไร่ จัดให้เกษตรกรเข้าทำประโยชน์จำนวน 389 ราย โดยมีการดำเนินงานดังนี้ 1) การสร้างที่อยู่อาศัยของเกษตรกรแล้ว 298 ราย เข้าอยู่อาศัยแล้ว 140 ราย 2) การพัฒนาโครงสร้างพื้นฐาน ในส่วนดำเนินการก่อสร้างแล้วเสร็จได้แก่ ถนนลูกรังสายหลัก ระยะทาง 6.093 กิโลเมตร ถนนลูกรังสายซอย ระยะทาง 16.433 กิโลเมตร การขุดเจาะบ่อบาดาล จำนวน 3 แห่ง สระเก็บน้ำ 3 แห่ง แก้มลิง 1 แห่ง และ 2) การส่งเสริมและพัฒนาอาชีพให้แก่เกษตรกร โดยหน่วยงานสังกัดกระทรวงเกษตรและสหกรณ์ได้บูรณาการพัฒนาในด้านต่างๆ

# แบบฟอร์มที่ 1 ข้อมูลพื้นฐานจังหวัด

## ข้อมูลพื้นฐานของจังหวัดกาญจนบุรี

### ๑. ข้อมูลด้านการเกษตรของจังหวัด

๑.๑ พื้นที่ทั้งหมด ๑๒,๑๗๙,๙๖๘ ไร่ เป็นพื้นที่เกษตรกรรม ๓,๐๓๐,๕๙๙ ไร่ (๒๔.๘๘% ของพื้นที่ทั้งหมด) โดยเป็นพื้นที่ปลูกข้าว ๓๗๓,๘๗๘ ไร่ พืชไร่ ๑,๓๙๑,๐๖๐ ไร่ พืชสวน ๑,๑๗๕,๗๕๘ ไร่ และพืชอื่นๆ ๘๙,๘๖๓ ไร่ โดยมีพื้นที่ชลประทาน ๙๐๘,๐๔๓ ไร่ (๒๙.๙๖% ของพื้นที่เกษตรกรรม)

#### ๑.๒ สถานการณ์ด้านทรัพยากรการผลิตและแนวโน้ม

๑) ปริมาณน้ำภาพรวมจังหวัด ๑๔,๘๓๒.๖๗ ล้านลบ.ม. คิดเป็นร้อยละ ๕๕.๖๒ ของความจุเก็บกัก ณ ปัจจุบัน โดยเป็นน้ำใช้การได้ ๑,๕๔๙.๒๓ ล้านลบ.ม. คิดเป็นร้อยละ ๑๑.๕๗ ของน้ำใช้การได้ ณ ปัจจุบัน

๒) ปริมาณน้ำฝนสะสมตั้งแต่วันที่ ๑ มกราคม ๒๕๖๔ ถึง ๒๙ มิถุนายน ๒๕๖๔ รวมทั้งสิ้น ๓๗๑.๓๐ มิลลิเมตร

๓) แผนการจัดสรรน้ำของจังหวัด จำแนกเป็น ๔ ด้าน ได้แก่

- อุปโภคบริโภค ๓๗๘.๑๕ ล้านลบ.ม.

- ระบบนิเวศน์ ๑๗๙.๗๐ ล้านลบ.ม.

- เกษตรกรรม ๒๑๙.๙๙ ล้านลบ.ม.

- อุตสาหกรรม ๒๗.๐๔ ล้านลบ.ม.

๔) การใช้ประโยชน์และความเหมาะสมของดินเพื่อการเพาะปลูก (Agri-Map analytic)

#### ๔.๑) ข้าว

- พื้นที่ทำการเกษตรที่เหมาะสม ๔๑๓,๒๗๓ ไร่

- พื้นที่ทำการเกษตรที่ไม่เหมาะสม ๑๕,๒๓๘ ไร่

#### ๔.๒) มันสำปะหลัง

- พื้นที่ทำการเกษตรที่เหมาะสม ๖๙๖,๒๓๐ ไร่

- พื้นที่ทำการเกษตรที่ไม่เหมาะสม ๑๑,๙๗๗ ไร่

#### ๔.๓) อ้อย

- พื้นที่ทำการเกษตรที่เหมาะสม ๑,๐๙๗,๓๒๓ ไร่

- พื้นที่ทำการเกษตรที่ไม่เหมาะสม ๔,๐๖๓ ไร่

#### ๔.๔) ข้าวโพด

- พื้นที่ทำการเกษตรที่เหมาะสม ๓๑,๒๒๓ ไร่

- พื้นที่ทำการเกษตรที่ไม่เหมาะสม ๖,๖๖๕ ไร่

#### ๔.๕) สับปะรด

- พื้นที่ทำการเกษตรที่เหมาะสม ๑๔,๘๑๔ ไร่

- พื้นที่ทำการเกษตรที่ไม่เหมาะสม ๓๙๐ ไร่

#### ๔.๖) ยางพารา

- พื้นที่ทำการเกษตรที่เหมาะสม ๘๔,๙๗๒ ไร่

- พื้นที่ทำการเกษตรที่ไม่เหมาะสม ๑๓,๑๖๑ ไร่

๑.๓ ผลิตภัณฑ์มวลรวมของจังหวัดกาญจนบุรี (GPP) มีมูลค่า ๑๐๘,๓๐๖ ล้านบาท (ปี ๒๕๖๒) อยู่ในลำดับที่ ๒๘ ของประเทศ และลำดับที่ ๒ ของภาคตะวันตก โดยมีสัดส่วนมูลค่านอกภาคการเกษตรร้อยละ ๗๗.๑๙ และภาคเกษตรร้อยละ ๒๒.๘๑ โดยมีรายได้เฉลี่ยปีละ ๑๓๐,๔๔๕ บาทต่อคน จำนวนประชากร ๘๙๕,๕๒๕ คน ๓๔๓,๓๔๕ครัวเรือน เป็นครัวเรือนเกษตรกร ๗๙,๙๖๔ ครัวเรือน และเป็นแรงงานภาคเกษตรกร ๑๙๐,๘๕๘ คน

## แบบฟอร์มที่ 1 ข้อมูลพื้นฐานจังหวัด

### ๑.๔ พืชเศรษฐกิจที่สำคัญ ได้แก่

- ๑) ข้าว จำนวน ๒๓๐,๓๗๓ ตัน (ผลผลิตเฉลี่ย ๖๔๓ กก./ไร่)
- ๒) อ้อยโรงงาน จำนวน ๕,๒๗๐,๘๕๗ ตัน (ผลผลิตเฉลี่ย ๗,๑๗๐ กก./ไร่)
- ๓) มันสำปะหลัง จำนวน ๑,๗๗๕,๕๗๓ ตัน (ผลผลิตเฉลี่ย ๓,๓๐๕ กก./ไร่)
- ๔) ยางพารา จำนวน ๒๕,๓๔๐ ตัน (ผลผลิตเฉลี่ย ๒๐๔ กก./ไร่)
- ๕) ข้าวโพดเลี้ยงสัตว์ จำนวน ๖๒,๐๔๘ ตัน (ผลผลิตเฉลี่ย ๖๙๘ กก./ไร่)
- ๖) สับปะรด จำนวน ๖๒,๓๗๒ ตัน (ผลผลิตเฉลี่ย ๓,๑๐๐ กก./ไร่)

### ๑.๕ สัตว์เศรษฐกิจที่สำคัญ ได้แก่

- ๑) ไก่เนื้อ จำนวน ๓๐,๖๒๕,๘๖๕ ตัว
- ๒) โคเนื้อ จำนวน ๒๘๐,๘๘๘ ตัว
- ๓) สุกร จำนวน ๔๐๐,๘๑๑ ตัว
- ๔) โคนม จำนวน ๓๑,๑๕๙ ตัว
- ๕) แพะ จำนวน ๘๕,๘๖๒ ตัว

### ๑.๖ สัตว์น้ำเศรษฐกิจที่สำคัญ

- ๑) ปลานิล จำนวน ๑,๐๑๐ ตัน
- ๒) ปลาเทโพ จำนวน ๔,๕๒๐ ตัน
- ๓) กุ้งขาว จำนวน ๑,๒๐๕ ตัน
- ๔) กุ้งก้ามกราม จำนวน ๕๔๐ ตัน

### ๑.๖ สินค้าสำคัญของจังหวัด

๑) สินค้าเด่น ได้แก่ ทูเรียน ลักษณะเด่น หวาน มัน อร่อย กลิ่นไม่แรง (พื้นที่ปลูกอำเภอเมืองกาญจนบุรี อำเภอไทรโยค อำเภอทองผาภูมิ อำเภอสังขละบุรี อำเภอบ่อพลอย อำเภอศรีสวัสดิ์ อำเภอด่านมะขามเตี้ย อำเภอหนองปรือและอำเภอท่ามะกา จำนวน ๓,๘๔๑ ไร่ ผลผลิต ๑,๒๒๔ ตัน) (สำนักงานเศรษฐกิจการเกษตร : ข้อมูลเอกภาพ ปี ๒๕๖๒-๖๓)

๒) สินค้า GI ของจังหวัดกาญจนบุรี ได้แก่

๒.๑) นิลเมืองกาญจนบุรีเป็นแร่อัญมณีที่มีสีดำสนิท ทึบแสง เนื้อเนียนแน่นมีน้ำหนัก มี ๓ ชนิด คือ นิลตะโก หรือนิลตัน นิลเสี้ยน และนิลติดเหล็ก มีค่าความแข็งระดับ ๖-๘ ตามสเกลความแข็งของโมส์ ทนทานต่อการขีดขูดได้มาก ชุดพบได้ในอำเภอบ่อพลอยและมีกระบวนการผลิตตามกรรมวิธีและภูมิปัญญาในเขตพื้นที่จังหวัดกาญจนบุรี (ทะเบียนเลขที่ สช ๖๑๑๐๐๑๕ ลงวันที่ ๒๗ มิถุนายน ๒๕๖๑)

๒.๒) เงาะทองผาภูมิ ลักษณะผลค่อนข้างกลมเล็ก ขนสวย เปลือกบาง เมล็ดเล็ก เนื้อหนา หวาน ล่อน กรอบ ไม่ฉ่ำน้ำ ซึ่งปลูกในพื้นที่อำเภอทองผาภูมิ อำเภอไทรโยค อำเภอสังขละบุรี อำเภอศรีสวัสดิ์ หนองปรือ เมืองกาญจนบุรี ท่าม่วงและท่ามะกา จำนวน ๒,๒๔๐ ไร่ ผลผลิต ๗๓๕ ตัน (สำนักงานเศรษฐกิจการเกษตร:ข้อมูลเอกภาพ)

### ๑.๗ สินค้า OTOP ๑๐ อันดับแรกของจังหวัดกาญจนบุรี ได้แก่

ชื่อผลิตภัณฑ์	ที่ตั้ง
๑. น้ำอินทผลัม (นายอนุรักษ์ บุญลือ)	๑๗๕ ม.๙ ต.หนองขาว อ.ท่าม่วง จ.กาญจนบุรี โทร.๐๙๒-๖๘๑๑๙๑๙ / ๐๙๒-๔๑๘๗๗๑๑
๒. ผ้าขาวม้าร้อยสี (นางอารีรัตน์ พุทธิพิบูล)	กลุ่มผ้าทอมือหนองขาว ๑๐ ม.๑ ต.หนองขาว อ.ท่าม่วง จ.กาญจนบุรี โทร.๐๘๙-๖๑๒๒๕๕๓/๐๘๑-๙๔๑๘๓๘๑
๓. กุนเชียงปลาเย็บตากขาว (พิสิษฐ์ เต่งภาวดี)	วิสาหกิจชุมชนกลุ่มไส้กรอกสมุนไพร ๕๔ ม.๒ ต.พงตึก อ.ท่ามะกา จ.กาญจนบุรี โทร.๐๘๑-๘๓๗๑๙๗๐

## แบบฟอร์มที่ 1 ข้อมูลพื้นฐานจังหวัด

ชื่อผลิตภัณฑ์	ที่ตั้ง
๔. อโรมามะกรูด	วิสาหกิจชุมชนชมชาติ ๓๕/๒ ม.๑ ต.แก่งเสี้ยน อ.เมืองฯ จ.กาญจนบุรี โทร.๐๘๑-๗๓๖๒๒๕๓ / ๐๘๑-๗๑๖๘๔๘๐
๕. ชาใบหม่อนออร์แกนิก ๑๐๐% ชนิดใบ	๘๓ม.๗ ต.เกาะสำโรงอ.เมืองฯ จ.กาญจนบุรีโทร.๐๓๔-๕๖๔๑๐๑
๖. ปลายี่งอแดดเดียว	วิสาหกิจชุมชนกลุ่มสตรีอาสาพัฒนา ๑๓๙/๕ ม.๓ ต.หนองลูอ.สังขละบุรี จ.กาญจนบุรี โทร.๐๓๔-๕๕๕๑๖๕
๗. กลัวยทอดกรอบปรุงรส	กลุ่มสตรีพัฒนากลัวย่น้ำว่าไทย ๒๒ ต.ทุ่งสมอ อ.พนมทวน จ.กาญจนบุรี โทร.๐๘๑-๙๔๑๕๔๖๙
๘. แคปหมูไร้มันร้ตนา	กลุ่มแปรรู้อาหารแคปหมูไร้มันร้ตนา บ้านห้วยสะพาน ๕๑ ม.๒ ต.หนองโรง อ.พนมทวน จ.กาญจนบุรี โทร.๐๘๑-๗๕๗๑๖๐๓
๙. หมี่กรอบสมุนไพร	กลุ่มแม่บ้านเกษตรกรมะขามทอง ๒๓๐/๓ ถ.พระแท่น ต.ตะคร้อเอน อ.ท่ามะกา จ.กาญจนบุรี โทร.๐๘๗-๐๓๓๗๙๒๒
๑๐. นิล	ศูนย์เจียรระโนนิล อนันตพลพลอยกาญจน์ ๒๘๔/๓๑ ถ.แสงชูโต ต.บ้านเหนือ อ.เมืองฯ จ.กาญจนบุรี โทร.๐๘๑-๘๕๘๘๘๓๓

### ๑.๘ โครงการชุมชนท่องเที่ยว OTOP นวัตวิถี

- ๑) บ้านหนองสามพราน หมู่ ๙ ตำบลวังดั่ง อำเภอเมืองกาญจนบุรี ประเด็นที่เกี่ยวข้องกับ กษ. คือ เป็นศูนย์เรียนรู้เศรษฐกิจพอเพียง/เลี้ยงแพะ
- ๒) บ้านช่องกระเหรี่ยง หมู่ ๕ ตำบลหนองหญ้า อำเภอเมืองกาญจนบุรี ประเด็นที่เกี่ยวข้องกับ กษ. คือ เป็นศูนย์เรียนรู้เศรษฐกิจพอเพียง
- ๓) บ้านปลายนาสวน หมู่ ๑ ตำบลนาสวน อำเภอศรีสวัสดิ์ ประเด็นที่เกี่ยวข้องกับ กษ. คือ มีแปลงเกษตรอินทรีย์
- ๔) บ้านอยู่ตะเภา หมู่ ๖ ตำบลพงดึก อำเภอท่ามะกา ประเด็นที่เกี่ยวข้องกับ กษ. คือ มีฟาร์มเมล่อน กลัวยหอมสวนกล้วยไม้

### ๑.๙ สหกรณ์การเกษตร

- ๑) จำนวนสหกรณ์การเกษตรในจังหวัด ๔๑ สหกรณ์ สมาชิกสหกรณ์ ๕๗,๘๑๕ ราย
- ๒) การจัดชั้นมาตรฐานคุณภาพสหกรณ์ในจังหวัด
  - ๒.๑) ดีเลิศ จำนวน ๑๐ สหกรณ์
  - ๒.๒) ดีมาก จำนวน ๙ สหกรณ์
  - ๒.๓) ดี จำนวน ๙ สหกรณ์
  - ๒.๔) ไม่ผ่าน จำนวน ๑๓ สหกรณ์
- ๓) มูลค่าธุรกิจสหกรณ์ ๓,๒๔๕.๘๘ ล้านบาท

## แบบฟอร์มที่ 1 ข้อมูลพื้นฐานจังหวัด

### ๒. ข้อมูลการรับรองมาตรฐานสินค้าเกษตรปลอดภัยของจังหวัด

๒.๑ พื้นที่การทำเกษตรอินทรีย์ รวม ๖๑๕.๙๗ ไร่ เกษตรกร ๕๘ ราย รับรองแล้ว ๔๑๕.๙๗ ไร่ เกษตรกร ๔๓ ราย/แปลง

ชนิดสินค้า	จำนวนราย/แปลง	จำนวนไร่
๑) ข้าว T๑ (เตรียมความพร้อม)	-	-
ข้าว T๒ (ปรับเปลี่ยน)	๑๕	๒๐๐.๐๐
รับรองแล้ว	๑๑	๖๗.๕๐
ชนิดสินค้า	จำนวนราย/แปลง	จำนวนไร่
๒) พืช (แปลง)	๓๒	๓๔๘.๔๗
ปรับเปลี่ยน	-	-
รับรองแล้ว	๓๒	๓๔๘.๔๗
<b>รวมทั้งสิ้น</b>	<b>๓๒</b>	<b>๓๔๘.๔๗</b>

๒.๒ การรับรอง GAP ด้านพืช และด้านข้าว เกษตรกรรวม ๖๖๓ ราย พื้นที่ ๕,๗๘๑.๒๐ ไร่ ด้านประมงเกษตรกร ๓๗๑ ราย พื้นที่ ๑,๒๖๐ ไร่ และด้านปศุสัตว์ จำนวน ๑,๑๖๕ ฟาร์ม

ชนิดสินค้า	จำนวนราย/แปลง	จำนวนไร่
๑) พืช (ราย)	๕๗๒/๙๗๔	๕,๐๙๕.๐๐
๒) ข้าว GAP Seed (ราย)	๔๙	๓๗๘.๒๐
๓) หม่อนไหม	๔๒	๓๐๘.๐๐
๔) ประมง	๓๗๑	๑,๒๖๐.๐๐
๕) ปศุสัตว์	๑,๑๖๕	๕,๐๙๘.๒๕

๒.๓ การรับรอง PGS เกษตรกร รวม ๑๓๐ ราย/แปลง พื้นที่ ๑,๒๙๑ ไร่ ๓ งาน ๓๘ ตารางวา

### ๓. งบประมาณ ปี ๒๕๖๔ รวมทั้งสิ้น ๙๒๐,๘๑๒,๙๙๐ บาท แบ่งเป็น

๓.๑ งบประมาณของส่วนราชการต้นสังกัด (Function Base)

๑) งบประมาณรวมทั้งสิ้น ๘๓๖,๐๑๒,๙๙๐ บาท ผลการเบิกจ่าย ๒๙๐,๔๗๒,๓๙๐.๖๑ บาท คิดเป็น ร้อยละ ๓๔.๗๕

๒) ผลการดำเนินงาน/ผลการปฏิบัติราชการสำคัญ (แผนงานโครงการจำแนกตามพืช ปศุสัตว์ ประมง กลุ่มสหกรณ์ ชลประทาน)

๒.๑) ด้านพืช :

๒.๑.๑) โครงการส่งเสริมการใช้เครื่องจักรกลทางการเกษตร เป้าหมายส่งเสริมการใช้เครื่องจักรกลการเกษตรทดแทนแรงงานเกษตร ผลสำเร็จที่สำคัญ เพื่อพัฒนางานด้านการเกษตร

๒.๑.๒) โครงการยกระดับคุณภาพมาตรฐานสินค้าเกษตร พัฒนาคูณภาพสินค้าเกษตรสู่มาตรฐานผลสำเร็จที่สำคัญ เพื่อพัฒนางานด้านการเกษตร/เป้าหมายส่งเสริมการอารักขาพืชเพื่อเพิ่มประสิทธิภาพการผลิตสินค้าเกษตร

๒.๑.๓) โครงการเกษตรอินทรีย์ เป้าหมายพัฒนาการผลิตสินค้าเกษตรอินทรีย์ ผลสำเร็จที่สำคัญ เพื่อเพิ่มประสิทธิภาพการผลิตสินค้าเกษตร

๒.๑.๔) โครงการระบบส่งเสริมเกษตรแบบแปลงใหญ่ เป้าหมายระบบส่งเสริมเกษตรแบบแปลงใหญ่ ผลสำเร็จที่สำคัญ เพื่อแก้ไขปัญหาด้านการเกษตร

## แบบฟอร์มที่ 1 ข้อมูลพื้นฐานจังหวัด

๒.๑.๕) โครงการเพิ่มประสิทธิภาพการผลิตสินค้าเกษตร เป้าหมายเพิ่มประสิทธิภาพการผลิตสินค้าเกษตรมันสำปะหลัง เพิ่มประสิทธิภาพการผลิตสับปะรด เพิ่มประสิทธิภาพการผลิตอ้อย เพิ่มประสิทธิภาพการผลิตไม้ และหวายเพื่อความยั่งยืน เพิ่มประสิทธิภาพการผลิตกาแฟเพื่อความยั่งยืน ผลสำเร็จที่สำคัญเพื่อแก้ไขปัญหาด้านการเกษตร

๒.๑.๖) โครงการเพิ่มประสิทธิภาพการใช้น้ำในระดับไร่นา เป้าหมายเพิ่มประสิทธิภาพการใช้น้ำในไร่นา ผลสำเร็จที่สำคัญ เพื่อแก้ไขปัญหาด้านการเกษตร

๒.๑.๗) โครงการขึ้นทะเบียนและปรับปรุงทะเบียนเกษตรกร เป้าหมายขึ้นทะเบียนและปรับปรุงทะเบียนเกษตรกร ผลสำเร็จที่สำคัญ เพื่อพัฒนางานด้านการเกษตร

๒.๑.๘) โครงการส่งเสริมการหยุดการเผาในพื้นที่การเกษตร เป้าหมายส่งเสริมการหยุดการเผาในพื้นที่การเกษตร ผลสำเร็จที่สำคัญ เพื่อแก้ไขปัญหาด้านการเกษตร

๒.๑.๙) โครงการส่งเสริมการดำเนินงานอันเนื่องมาจากพระราชดำริ เป้าหมายสนับสนุนโครงการอันเนื่องมาจากพระราชดำริ ผลสำเร็จที่สำคัญเพื่อพัฒนางานด้านการเกษตร

๒.๑.๑๐) โครงการส่งเสริมและพัฒนาการท่องเที่ยววิถีเกษตร เป้าหมายส่งเสริมและพัฒนาแหล่งท่องเที่ยววิถีเกษตร ผลสำเร็จที่สำคัญ เพื่อพัฒนางานด้านการเกษตร

๒.๑.๑๑) โครงการพัฒนาคุณภาพมาตรฐานสินค้าและบริการ เป้าหมายพัฒนาขีดความสามารถในการแข่งขันสินค้าเกษตรแปรรูป ผลสำเร็จที่สำคัญ เพื่อแก้ไขปัญหาด้านการเกษตร

๒.๑.๑๒) โครงการยกระดับศักยภาพเกษตรกรรุ่นใหม่และผู้ประกอบการ/วิสาหกิจชุมชน ในการผลิตสินค้าชุมชน เป้าหมายส่งเสริมและพัฒนาวิสาหกิจชุมชน ผลสำเร็จที่สำคัญ เพื่อแก้ไขปัญหาด้านการเกษตร

๒.๑.๑๓) โครงการสร้างความเข้มแข็งกลุ่มการผลิตด้านการเกษตร เป้าหมายพัฒนาความเข้มแข็งของเกษตรกร ผลสำเร็จที่สำคัญ เพื่อแก้ไขปัญหาด้านการเกษตร

๒.๑.๑๔) โครงการศูนย์เรียนรู้การเพิ่มประสิทธิภาพการผลิตสินค้าเกษตร เป้าหมายเพิ่มประสิทธิภาพการผลิตสินค้าเกษตรผลสำเร็จที่สำคัญเพื่อแก้ไขปัญหาด้านการเกษตร

๒.๑.๑๖) โครงการพัฒนาเกษตรกรปราดเปรื่อง (Smart Farmer) เป้าหมายพัฒนาเกษตรกรปราดเปรื่อง (Smart Farmer) และเกษตรกรรุ่นใหม่ ผลสำเร็จที่สำคัญ เพื่อพัฒนางานด้านการเกษตร

๒.๑.๑๗) โครงการส่งเสริมการพัฒนาระบบตลาดภายในสำหรับสินค้าเกษตร เป้าหมายพัฒนาตลาดเกษตรกร ผลสำเร็จที่สำคัญ เพื่อแก้ไขปัญหาด้านการเกษตร

๒.๒) ด้านปศุสัตว์ : โครงการบริหารจัดการการผลิตสินค้าเกษตรตามแผนที่เกษตรเพื่อการบริหารจัดการเชิงรุก (Agri-Map) เป้าหมายพื้นที่การผลิตไม่เหมาะสมได้รับการปรับเปลี่ยนมาทำการปศุสัตว์ จำนวน ๓๘๕ ไร่ ผลสำเร็จที่สำคัญ อยู่ระหว่างการดำเนินงานในปี ๒๕๖๓ (เพื่อแก้ไขปัญหา/พัฒนางานด้านการเกษตร)

### ๓.๒ งบประมาณจังหวัด/กลุ่มจังหวัด (Area Base)

๑) งบประมาณรวมทั้งสิ้น ๘๔,๘๐๐,๐๐๐ บาท ผลการเบิกจ่าย ๖,๓๑๙,๖๓๗ บาท คิดเป็นร้อยละ ๗.๔๕

๒) ผลการดำเนินงาน/ผลการปฏิบัติราชการสำคัญ (แผนงานโครงการจำแนกตามพืช ปศุสัตว์ ประมง กลุ่มสหกรณ์ ชลประทาน)

๒.๑) ด้านปศุสัตว์ : โครงการพัฒนาชุมชนเลี้ยงไก่พื้นเมืองสู่วิถีที่ยั่งยืน เป้าหมายเกษตรกรได้รับการส่งเสริมแนวทางการปฏิบัติการเลี้ยงไก่พื้นเมืองและการรวมกลุ่มเกษตรกรในชุมชน ฝึกอบรมฟาร์มมาตรฐานไก่พื้นเมืองและการตลาดไก่พื้นเมืองทั้งในและต่างประเทศ จำนวน ๑๐๐ ราย ผลสำเร็จที่สำคัญเพื่อแก้ไขปัญหา/พัฒนางานด้านการเกษตร

๒.๒) ด้านสหกรณ์ : โครงการส่งเสริมและสนับสนุนสหกรณ์และกลุ่มเกษตรกรทำการเกษตรเพื่อเพิ่มมูลค่ากิจกรรมหลักสนับสนุนให้สหกรณ์และกลุ่มเกษตรกรส่งเสริมสมาชิกทำการเกษตรปลอดภัย เป้าหมาย จำนวน ๒ กลุ่มเกษตรกร ๑๒ ราย คือ กลุ่มเกษตรกรผู้ปลูกสับปะรดตำบลหนองกร่าง จำนวน ๗ ราย และกลุ่มเกษตรกรทำนา

## แบบฟอร์มที่ 1 ข้อมูลพื้นฐานจังหวัด

หนองสาหร่าย จำนวน ๕ ราย กิจกรรมแนะนำ กำกับ ส่งเสริมให้กลุ่มเกษตรกรเป้าหมายในการส่งเสริมการทำ การเกษตรผสมผสานลักษณะเกษตรปลอดภัย พร้อมจัดทำฐานข้อมูล แผนการผลิต และแผนธุรกิจการทำเกษตร ผสมผสานในลักษณะเกษตรปลอดภัยโดยแยกเป็นรายแห่ง ส่วนกิจกรรมจัดอบรม/ศึกษาดูงานการทำเกษตรผสมผสาน ในลักษณะเกษตรปลอดภัยนั้น สำนักงานสหกรณ์จังหวัดสุพรรณบุรี ได้รับมอบหมายจากกรมส่งเสริมสหกรณ์ให้เป็นผู้ จัดอบรม (กลุ่มเป้าหมาย จำนวน ๑๒ ราย เป็นเกษตรกรที่เข้าร่วมโครงการสนับสนุนเงินทุนเพื่อสร้างระบบน้ำในไร่นา ของสถาบันเกษตรกรของสถาบันเกษตรกร กองทุนสงเคราะห์เกษตรกร

### ๔. ผลการดำเนินโครงการตามแผนปฏิบัติการขับเคลื่อนภาคการเกษตร ประจำปีงบประมาณ พ.ศ. ๒๕๖๔ จังหวัดกาญจนบุรี (สรุปโดยย่อ)

#### ๔.๑ การบริหารจัดการแหล่งน้ำทั้งระบบ

##### ๔.๑.๑ เพิ่มพื้นที่ชลประทาน

๑) งบประมาณรวมทั้งสิ้น ๒๑๖,๕๕๓,๖๐๑.๔๐ บาท ผลการเบิกจ่าย ๒๑,๗๑๗,๐๖๖.๑๒ บาท คิดเป็น ร้อยละ ๙.๗๘

๒) เป้าหมาย พื้นที่ชลประทานเพิ่มขึ้นจำนวน ๓,๒๓๐ ไร่

##### ๔.๑.๒ วางแผนจัดสรรน้ำ

๑) งบประมาณรวมทั้งสิ้น ๐.๐๐ บาท ผลการเบิกจ่าย ๐.๐๐ บาท คิดเป็นร้อยละ ๐.๐๐

๒) เป้าหมาย จัดสรรน้ำในช่วงฤดูฝน ๑,๘๐๗ ล้าน ลบ.ม. ฤดูแล้ง ๓,๐๐๐ ล้าน ลบ.ม. ผลการ ดำเนินงานจัดสรรน้ำฤดูแล้งแล้ว ๑,๐๓๒ ไร่ คิดเป็นร้อยละ ๓๔.๐๐

##### ๔.๑.๓ ขุดสระน้ำในไร่นานอกเขตชลประทาน

๑) งบประมาณรวมทั้งสิ้น ๐.๐๐ บาท ผลการเบิกจ่าย ๐.๐๐ บาท คิดเป็นร้อยละ ๐.๐๐

๒) เป้าหมาย แหล่งน้ำในไร่นานอกเขตชลประทานเพิ่มขึ้นจำนวน ๑๘๓ บ่อ ผลการดำเนินงานขุดสระน้ำ ในไร่นานอกเขตชลประทานแล้ว ๗๙ บ่อ คิดเป็นร้อยละ ๔๓.๐๐

#### ๔.๒ ส่งเสริมเกษตรกรรวมเกษตรกรยั่งยืน

##### ๔.๒.๑ เกษตรผสมผสาน

๑) งบประมาณรวมทั้งสิ้น ๔,๐๐๐ บาท ผลการเบิกจ่าย ๑,๐๘๐ บาท คิดเป็นร้อยละ ๒๗.๐๐

๒) เป้าหมาย พื้นที่เกษตรผสมผสานเพิ่มขึ้นจำนวน ๖๐ ไร่ ผลการดำเนินงาน พื้นที่เกษตรผสมผสาน เพิ่มขึ้นแล้ว ๕๐ ไร่ คิดเป็นร้อยละ ๘๓.๓๓

##### ๔.๒.๒ เกษตรทฤษฎีใหม่

๑) งบประมาณรวมทั้งสิ้น ๕๖๒,๙๑๕ บาท ผลการเบิกจ่าย ๖๗,๑๔๙ บาท คิดเป็นร้อยละ ๑๑.๙๓

๒) เป้าหมาย เกษตรกรทำการเกษตรแบบทฤษฎีใหม่เพิ่มขึ้นจำนวน ๑,๐๘๐ ราย ผลการดำเนินงาน เกษตรกรทำการเกษตรแบบทฤษฎีใหม่เพิ่มขึ้นแล้ว ๓๗ ราย คิดเป็นร้อยละ ๓.๔๓

##### ๔.๒.๓ วนเกษตร

๑) งบประมาณรวมทั้งสิ้น ๔๖๑,๓๒๐ บาท ผลการเบิกจ่าย ๑๑๓,๓๒๐ บาท คิดเป็นร้อยละ ๒๔.๕๖

๒) เป้าหมาย พื้นที่วนเกษตรเพิ่มขึ้นจำนวน ๕๐๐ ไร่

##### ๔.๒.๔ ส่งเสริมเกษตรกรอินทรีย์

๑) งบประมาณรวมทั้งสิ้น ๒,๓๗๑,๒๑๘ บาท ผลการเบิกจ่าย ๖๖,๘๐๕ บาท คิดเป็นร้อยละ ๒.๘๒

๒) เป้าหมาย เกษตรกรทำเกษตรอินทรีย์เพิ่มขึ้นจำนวน ๔๒๙ ราย ผลการดำเนินงาน เกษตรกรทำ เกษตรอินทรีย์เพิ่มขึ้นแล้ว ๔๒ ราย คิดเป็นร้อยละ ๙.๓๒

## แบบฟอร์มที่ 1 ข้อมูลพื้นฐานจังหวัด

### ๔.๒.๕ ส่งเสริมเกษตรปลอดภัย

- ๑) งบประมาณรวมทั้งสิ้น ๙๒๑,๙๐๐ บาท ผลการเบิกจ่าย ๒๘๙,๕๓๑ บาท คิดเป็นร้อยละ ๓๑.๔๑
- ๒) เป้าหมาย เกษตรกรทำเกษตรปลอดภัยเพิ่มขึ้นจำนวน ๒,๗๗๙ ราย ผลการดำเนินงาน เกษตรกรทำเกษตรปลอดภัยเพิ่มขึ้นแล้ว ๑,๐๖๖ ราย คิดเป็นร้อยละ ๓๘.๓๖

### ๔.๓ ใช้ระบบตลาดนำการผลิต

#### ๔.๓.๑ ขยายช่องทางตลาดเกษตรกร/จัดหาตลาดใหม่เพิ่ม

- ๑) งบประมาณรวมทั้งสิ้น ๑๐๐,๐๐๐ บาท ผลการเบิกจ่าย ๑๐๐,๐๐๐ บาท คิดเป็นร้อยละ ๑๐๐.๐๐
- ๒) เป้าหมาย จัดงานเพื่อจำหน่ายสินค้าทางการเกษตร จำนวน ๑ ครั้ง ผลการดำเนินงานจัดงานเพื่อจำหน่ายสินค้าทางการเกษตรแล้ว ๑ ครั้ง คิดเป็นร้อยละ ๑๐๐.๐๐

#### ๔.๓.๒ สร้างตลาดออนไลน์

- ๑) งบประมาณรวมทั้งสิ้น ๐.๐๐ บาท ผลการเบิกจ่าย ๐.๐๐ บาท คิดเป็นร้อยละ ๐.๐๐
- ๒) เป้าหมาย เกษตรกรเข้าร่วมจำหน่ายสินค้าตลาดออนไลน์ จำนวน ๓ โรงเรียน ผลการดำเนินงานเกษตรกรเข้าร่วมจำหน่ายสินค้าตลาดออนไลน์แล้ว ๒ โรงเรียน คิดเป็นร้อยละ ๖๖.๖๖

#### ๔.๓.๓ ส่งเสริมการแปรรูปเพื่อเพิ่มมูลค่าให้กับสินค้าเกษตร

- ๑) งบประมาณรวมทั้งสิ้น ๒๔๓,๗๔๐ บาท ผลการเบิกจ่าย ๕๑,๕๔๖.๙๑ บาท คิดเป็นร้อยละ ๒๑.๑๕
- ๒) เป้าหมาย เกษตรกรได้รับการส่งเสริมการผลิตและแปรรูปจำนวน ๕๒ ราย ผลการดำเนินงาน เกษตรกรได้รับการส่งเสริมการผลิตและแปรรูป ๔๑ ราย คิดเป็นร้อยละ ๗๘.๘๕

### ๔.๔ ลดต้นทุนการผลิต

#### ๔.๔.๑ ใช้ปัจจัยการผลิตที่เหมาะสม

- ๑) งบประมาณรวมทั้งสิ้น ๓๘๕,๕๐๐ บาท ผลการเบิกจ่าย ๗๒,๘๗๐ บาท คิดเป็นร้อยละ ๑๘.๙๐
- ๒) เป้าหมาย เกษตรกรที่ใช้ปัจจัยการผลิตที่เหมาะสมเพิ่มขึ้นจำนวน ๑๗๐ ราย ผลการดำเนินงานเกษตรกรมีการใช้ปัจจัยการผลิตที่เหมาะสมเพิ่มขึ้นแล้ว ๑๗๐ ราย คิดเป็นร้อยละ ๑๐๐.๐๐

#### ๔.๔.๒ ใช้เทคโนโลยีการผลิตและการใช้เครื่องจักรกลทางการเกษตร

- ๑) งบประมาณรวมทั้งสิ้น ๓๒,๑๐๐ บาท ผลการเบิกจ่าย ๒๖,๐๐๕ บาท คิดเป็นร้อยละ ๘๑.๐๑
- ๒) เป้าหมาย เกษตรกรได้รับการอบรมความรู้ทางเทคนิคการใช้เครื่องจักรกลทางการเกษตรจำนวน ๕๐ ราย ผลการดำเนินงาน อบรมให้ความรู้เกษตรกรทางเทคนิคการใช้เครื่องจักรกลทางการเกษตรแล้ว ๕๐ ราย คิดเป็นร้อยละ ๑๐๐.๐๐

#### ๔.๔.๓ ส่งเสริมระบบการผลิตแบบแปลงใหญ่

- ๑) งบประมาณรวมทั้งสิ้น ๕๓,๔๐๐ บาท ผลการเบิกจ่าย ๖,๑๒๐ บาท คิดเป็นร้อยละ ๑๗.๐๗
- ๒) เป้าหมาย พื้นที่การเกษตรได้รับการพัฒนาสู่ระบบส่งเสริมการเกษตรแบบแปลงใหญ่เพิ่มขึ้นจำนวน ๖๐๐ ไร่ พื้นที่การเกษตรได้รับการพัฒนาสู่ระบบส่งเสริมการเกษตรแบบแปลงใหญ่แล้ว ๖๐๐ ไร่ คิดเป็นร้อยละ ๑๐๐.๐๐

### ๔.๕ การบริหารจัดการประมงอย่างยั่งยืน (จังหวัดกาญจนบุรีไม่มีพื้นที่ทะเล)

### ๔.๖ การแก้ไขปัญหาเฉพาะหน้าให้เกษตรกร

#### ๔.๖.๑ มาตรการจ้างแรงงานชลประทานเพื่อช่วยเหลือเกษตรกร

- ๑) งบประมาณรวมทั้งสิ้น ๒๓๐,๔๙๘,๔๑๑ บาท ผลการเบิกจ่าย ๑,๘๕๙,๓๓๗ บาท คิดเป็นร้อยละ ๐.๘๑
- ๒) เป้าหมาย เกษตรกรได้รับการจ้างงานของกรมชลประทานในช่วงฤดูแล้งจำนวน ๒,๘๒๕ ราย ผลการดำเนินงาน เกษตรกรได้รับการจ้างงานของกรมชลประทานในช่วงฤดูแล้งแล้ว ๑๕๔ ราย คิดเป็นร้อยละ ๕.๔๕



## แบบฟอร์มที่ 1 ข้อมูลพื้นฐานจังหวัด

### ๔.๖.๒ การจัดสรรที่ดินทำกิน

๑) งบประมาณรวมทั้งสิ้น ๓๖๒,๐๕๐ บาท ผลการเบิกจ่าย ๑๖๕,๔๐๗.๘๕ บาท คิดเป็นร้อยละ ๔๕.๖๙

๒) เป้าหมาย เกษตรกรได้รับสิทธิเข้าทำประโยชน์ในที่ดิน (ส.ป.ก.) จำนวน ๔๔๐ ราย ผลการดำเนินงาน เกษตรกรได้รับสิทธิเข้าทำประโยชน์ในที่ดิน (ส.ป.ก.) แล้ว ๓๐ ราย คิดเป็นร้อยละ ๖.๘๒

### ๔.๖.๓ เรื่องร้องเรียนที่ให้กระทรวงเกษตรและสหกรณ์แก้ปัญหาด้านการเกษตรหรือเรื่องอื่น ๆ ที่เกี่ยวข้อง

๑) เป้าหมาย เรื่องร้องเรียนได้รับการแก้ไขแล้วเสร็จ จำนวน ๕ เรื่อง ผลการดำเนินงาน เรื่องร้องเรียนได้รับการแก้ไขเรียบร้อยแล้ว ๔ เรื่อง คิดเป็นร้อยละ ๘๐.๐๐

### ๔.๗ จัดทำข้อมูลสารสนเทศด้านการเกษตร

#### ๔.๗.๑ โครงการปรับปรุงทะเบียนเกษตรกรผู้เพาะเลี้ยงสัตว์น้ำ

๑) งบประมาณรวมทั้งสิ้น ๓,๐๐๐ บาท ผลการเบิกจ่าย ๐.๐๐ บาท คิดเป็นร้อยละ ๐.๐๐

๒) เป้าหมาย ข้อมูลเกษตรกรผู้เพาะเลี้ยงสัตว์น้ำได้รับการปรับปรุงให้สามารถเชื่อมโยงข้อมูลกับหน่วยงานอื่นได้ ๔,๑๒๓ ฟาร์ม ผลการดำเนินงาน ข้อมูลเกษตรกรผู้เพาะเลี้ยงสัตว์น้ำได้รับการปรับปรุงให้สามารถเชื่อมโยงข้อมูลกับหน่วยงานอื่นแล้ว ๑,๗๕๓ ราย คิดเป็นร้อยละ ๔๒.๕๒

#### ๔.๗.๒ โครงการปรับปรุงทะเบียนเกษตรกรผู้เลี้ยงสัตว์

๑) งบประมาณรวมทั้งสิ้น ๙๔,๕๐๐ บาท ผลการเบิกจ่าย ๐.๐๐ บาท คิดเป็นร้อยละ ๐.๐๐

๒) เป้าหมาย ข้อมูลเกษตรกรผู้เพาะเลี้ยงสัตว์ได้รับการปรับปรุงให้สามารถเชื่อมโยงข้อมูลกับหน่วยงานอื่นได้ ๓๑,๖๐๐ ราย ผลการดำเนินงาน ข้อมูลเกษตรกรผู้เพาะเลี้ยงสัตว์ได้รับการปรับปรุงให้สามารถเชื่อมโยงข้อมูลกับหน่วยงานอื่นแล้ว ๒๐,๘๑๓ ราย คิดเป็นร้อยละ ๖๖.๐๗

### ๔.๘ พัฒนาศูนย์เรียนรู้การเพิ่มประสิทธิภาพการผลิตสินค้าเกษตร (ศพก.)

๑) งบประมาณรวมทั้งสิ้น ๑,๕๘๗,๒๕๐ บาท ผลการเบิกจ่าย ๑๒๐,๔๑๘ บาท คิดเป็นร้อยละ ๗.๕๙

๒) เป้าหมาย เกษตรกรได้รับการถ่ายทอดความรู้จาก ศพก. จำนวน ๑,๑๗๐ ราย ผลการดำเนินงาน เกษตรกรได้รับการถ่ายทอดความรู้จาก ศพก. แล้ว จำนวน ๑๙๐ ราย คิดเป็นร้อยละ ๑๖.๒๓

### ๔.๙ การขับเคลื่อนศูนย์เทคโนโลยีเกษตรนวัตกรรม (AIC)

๑) งบประมาณรวมทั้งสิ้น ๑๒๕,๕๐๐ บาท ผลการเบิกจ่าย ๒๕,๕๐๐ บาท คิดเป็นร้อยละ ๒๐.๓๒

๒) เป้าหมาย เกษตรกรได้รับการถ่ายทอดความรู้การใช้เทคโนโลยีและนวัตกรรมสมัยใหม่ จำนวน ๖๐ ราย ผลการดำเนินงาน เกษตรกรได้รับการถ่ายทอดความรู้การใช้เทคโนโลยีและนวัตกรรมสมัยใหม่แล้ว จำนวน ๓๐ ราย คิดเป็นร้อยละ ๕๐.๐๐

### ๔.๑๐ โครงการ ๑ ตำบล ๑ กลุ่มเกษตรกรทฤษฎีใหม่

๑) งบประมาณรวมทั้งสิ้น ๑๙๘,๐๐๐ บาท ผลการเบิกจ่าย ๑๓๕,๐๐๐ บาท คิดเป็นร้อยละ ๖๘.๑๘

๒) เป้าหมาย มีเกษตรกรเข้าร่วมโครงการ ๓๘๔ ราย มีการขุดสระเก็บน้ำ ๑๑ บ่อ และมีการจ้างแรงงานในพื้นที่ ๑๙๒ ราย ผลการดำเนินงาน มีเกษตรกรเข้าร่วมโครงการ ๑๕ ราย คิดเป็นร้อยละ ๓.๙๑ และมีการจ้างแรงงานในพื้นที่ ๗ ราย คิดเป็นร้อยละ ๓.๖๕

## ๕. สถานการณ์การผลิตและราคาสินค้าเกษตรที่สำคัญ

### ๕.๑ สินค้าเกษตร

๑) ข้าว พื้นที่เพาะปลูก ๓๕๘,๒๗๙ ไร่ คาดการณ์ผลผลิตจะออกสู่ตลาด (ข้าวนาปี)

เดือนกันยายน ๖๔ จำนวนผลผลิต ๑๔๗ ตัน ราคา ๘,๕๐๐ บาท/ตัน

เดือนตุลาคม ๖๔ จำนวนผลผลิต ๒,๔๗๖ ตัน ราคา ๘,๕๐๐ บาท/ตัน

เดือนพฤศจิกายน ๖๔ จำนวนผลผลิต ๖๒,๐๕๖ ตัน ราคา ๘,๕๐๐ บาท/ตัน

เดือนธันวาคม ๖๔ จำนวนผลผลิต ๑๖๔,๔๙๐ ตัน ราคา ๘,๕๐๐ บาท/ตัน

เดือนมกราคม ๖๕ จำนวนผลผลิต ๑,๒๐๔ ตัน ราคา ๘,๕๐๐ บาท/ตัน

## แบบฟอร์มที่ 1 ข้อมูลพื้นฐานจังหวัด

กรณีไม่เกิดความเสียหายจากภัยแล้ง/ภาวะฝนทิ้งช่วง คาดว่ามีปริมาณผลผลิตทั้งหมดประมาณ ๒๓๐,๓๗๓ ตัน ผลผลิตเฉลี่ย ๖๔๓ กก./ไร่ คาดว่าจะออกสู่ตลาดประมาณ ๒๓๐,๓๗๓ ตัน คิดเป็นร้อยละ ๑๐๐.๐๐ ของผลผลิตทั้งหมด

๒) อ้อยโรงงาน พื้นที่เพาะปลูก ๗๕๕,๑๒๗ ไร่ คาดการณ์ผลผลิตจะออกสู่ตลาดอ้อยโรงงานมีการเก็บเกี่ยว ธันวาคม - เมษายน

เดือนธันวาคม ๖๓ จำนวนผลผลิต ๗๕๗,๖๖๑ ตัน ราคา ๘๗๐ บาท/ตัน

เดือนมกราคม ๖๔ จำนวนผลผลิต ๑๖๘,๑๘๖ ตัน ราคา ๘๗๐ บาท/ตัน

เดือนกุมภาพันธ์ ๖๔ จำนวนผลผลิต ๑,๗๘๕,๓๖๖ ตัน ราคา ๘๗๐ บาท/ตัน

เดือนมีนาคม ๖๔ จำนวนผลผลิต ๑,๓๙๙,๔๐๕ ตัน ราคา ๘๗๐ บาท/ตัน

เดือนเมษายน ๖๔ จำนวนผลผลิต ๔๐๒,๙๐๔ ตัน ราคา ๘๗๐ บาท/ตัน

กรณีไม่เกิดความเสียหายจากภัยแล้ง/ภาวะฝนทิ้งช่วง คาดว่ามีปริมาณผลผลิตทั้งหมดประมาณ ๕,๒๗๐,๘๕๗ ตัน ผลผลิตเฉลี่ย ๗,๑๗๐ กก./ไร่ คาดว่าจะออกสู่ตลาดประมาณ ๕,๒๗๐,๕๗๐ ตัน คิดเป็นร้อยละ ๑๐๐.๐๐ ของผลผลิตทั้งหมด

๓) มันสำปะหลัง พื้นที่เพาะปลูก ๕๓๕,๘๔๑ ไร่ คาดการณ์ผลผลิตจะออกสู่ตลาด

เดือนตุลาคม ๖๓ จำนวนผลผลิต ๔๖,๕๑๑ ตัน ราคา ๑,๙๙๐ บาท/ตัน

เดือนพฤศจิกายน ๖๓ จำนวนผลผลิต ๕๒,๑๒๖ ตัน ราคา ๒,๑๑๐ บาท/ตัน

เดือนธันวาคม ๖๓ จำนวนผลผลิต ๗๑,๐๒๔ ตัน ราคา ๒,๐๕๐ บาท/ตัน

เดือนมกราคม ๖๔ จำนวนผลผลิต ๑๖๗,๙๘๓ ตัน ราคา ๑,๙๙๐ บาท/ตัน

เดือนกุมภาพันธ์ ๖๔ จำนวนผลผลิต ๒๖๒,๕๓๖ ตัน ราคา ๒,๐๐๐ บาท/ตัน

เดือนมีนาคม ๖๔ จำนวนผลผลิต ๓๑๙,๗๐๖ ตัน ราคา ๒,๐๐๐ บาท/ตัน

เดือนเมษายน ๖๔ จำนวนผลผลิต ๒๙๙,๒๒๑ ตัน ราคา ๒,๐๐๐ บาท/ตัน

เดือนพฤษภาคม ๖๔ จำนวนผลผลิต ๒๘๕,๒๔๘ ตัน ราคา ๒,๐๐๐ บาท/ตัน

เดือนมิถุนายน ๖๔ จำนวนผลผลิต ๑๐๔,๐๖๘ ตัน ราคา ๒,๐๐๐ บาท/ตัน

เดือนกรกฎาคม ๖๔ จำนวนผลผลิต ๓๗,๔๓๖ ตัน ราคา ๒,๐๐๐ บาท/ตัน

เดือนสิงหาคม ๖๔ จำนวนผลผลิต ๓๗,๙๒๘ ตัน ราคา ๒,๐๐๐ บาท/ตัน

เดือนกันยายน ๖๔ จำนวนผลผลิต ๘๗,๑๖๖ ตัน ราคา ๒,๐๐๐ บาท/ตัน

กรณีไม่เกิดความเสียหายจากภัยแล้ง/ภาวะฝนทิ้งช่วง คาดว่ามีปริมาณผลผลิตทั้งหมดประมาณ ๑,๗๗๕,๕๗๓ ตัน ผลผลิตเฉลี่ย ๓,๓๐๕ กก./ไร่ คาดว่าจะออกสู่ตลาดประมาณ ๑,๗๗๕,๕๗๓ ตัน คิดเป็นร้อยละ ๑๐๐.๐๐ ของผลผลิตทั้งหมด

๔) ข้าวโพดเลี้ยงสัตว์ พื้นที่เพาะปลูก ๘๘,๘๙๕ ไร่ คาดการณ์ผลผลิตจะออกสู่ตลาดช่วงเดือนธันวาคม-กุมภาพันธ์ ถ้าไม่เสียหายจากภัยแล้ง/ภาวะฝนทิ้งช่วงคาดว่ามีปริมาณผลผลิตทั้งหมดประมาณ

เดือนกันยายน ๖๔ จำนวนผลผลิต ๑,๒๗๗ ตัน ราคา ๘,๐๐๐ บาท/ตัน

เดือนตุลาคม ๖๔ จำนวนผลผลิต ๗,๙๗๗ ตัน ราคา ๖,๓๔๐ บาท/ตัน

เดือนพฤศจิกายน ๖๔ จำนวนผลผลิต ๒๘,๔๒๗ ตัน ราคา ๖,๙๕๐ บาท/ตัน

เดือนธันวาคม ๖๔ จำนวนผลผลิต ๒๒,๙๕๒ ตัน ราคา ๖,๕๗๐ บาท/ตัน

เดือนมกราคม ๖๕ จำนวนผลผลิต ๑,๒๒๗ ตัน ราคา ๗,๖๓๐ บาท/ตัน

เดือนกุมภาพันธ์ ๖๕ จำนวนผลผลิต ๑๘๘ ตัน ราคา ๗,๖๐๐ บาท/ตัน

## แบบฟอร์มที่ 1 ข้อมูลพื้นฐานจังหวัด

กรณีไม่เกิดความเสียหายจากภัยแล้ง/ภาวะฝนทิ้งช่วง คาดว่ามีปริมาณผลผลิตทั้งหมดประมาณ ๖๒,๐๔๘ ตัน ผลผลิตเฉลี่ย ๖๙๘ กก./ไร่ คาดว่าจะออกสู่ตลาดประมาณ ๖๒,๐๔๘ ตัน คิดเป็นร้อยละ ๑๐๐.๐๐ ของผลผลิตทั้งหมด

๕.๒ ฟาร์มมาตรฐานด้านปศุสัตว์ จำนวนทั้งสิ้น ๑,๑๖๕ ฟาร์ม ได้แก่ ไก่เนื้อ จำนวน ๔๗๓ ฟาร์ม ไก่ไข่ จำนวน ๘ ฟาร์ม ไก่พันธุ์ จำนวน ๑๑ ฟาร์ม เป็ดเนื้อ จำนวน ๔ ฟาร์ม เป็ดไข่ จำนวน ๑ ฟาร์ม โคเนื้อ จำนวน ๓ ฟาร์ม โคนม จำนวน ๕๓๓ ฟาร์ม สุกร จำนวน ๑๒๖ ฟาร์ม แพะเนื้อ จำนวน ๑ ฟาร์ม สถานที่ฟักไข่ จำนวน ๕ ฟาร์ม

๕.๓ ผลการสุ่มตรวจนมโรงเรียน มีการดำเนินการตรวจสอบปริมาณและคุณภาพน้ำนมดิบศูนย์รับน้ำนมดิบ เดือนละ ๑ ครั้ง จำนวน ๙ ศูนย์ และมีการตรวจสอบนมตามโครงการอาหารเสริมนมโรงเรียนจำนวน ๖๙๑ แห่ง นักเรียนจำนวน ๙๔,๑๔๔ คน

### ๖. สถานการณ์และการช่วยเหลือภัยพิบัติด้านเกษตร

#### ๖.๑ สถานการณ์ภัยพิบัติ (ด้านพืช)

##### ๖.๑.๑ ประเภทภัย : อัคคีภัย

๑) อำเภอเมืองฯ ตำบลบ้านเก่า ในพื้นที่หมู่ที่ ๗ เกษตรกรได้รับความเสียหาย (มันสำปะหลัง/สับปะรด) จำนวน ๒ ราย พื้นที่ จำนวน ๑๙ ไร่

๒) อำเภอไทรโยค ตำบลท่าเสา ในพื้นที่หมู่ที่ ๕ เกษตรกรได้รับความเสียหาย (ยางพารา) จำนวน ๑ ราย พื้นที่ จำนวน ๓๐ ไร่

##### ๖.๑.๒ ประเภท : วาตภัย

๑) อำเภอเมืองฯ ตำบลหนองหญ้า ในพื้นที่หมู่ที่ ๗ เกษตรกรได้รับความเสียหาย จำนวน ๕ ราย พื้นที่ จำนวน ๒๓ ไร่

๒) อำเภอไทรโยค ตำบลท่าเสา ตำบลสิงห์ ในพื้นที่หมู่ที่ ๔,๑,๖ เกษตรกรได้รับความเสียหาย (กล้วยไข่/ข้าวโพด) จำนวน ๓ ราย พื้นที่ จำนวน ๓ ไร่ ๓ งาน

๓) อำเภอทองผาภูมิ ตำบลท่าขนุน ในพื้นที่หมู่ที่ ๓,๔ เกษตรกรได้รับความเสียหาย (ทุเรียน/ยางพารา) จำนวน ๔ ราย พื้นที่ จำนวน ๓ ไร่

##### ๖.๑.๓ ประเภท : อุทกภัย

๑) อำเภอเมืองฯ ตำบลวังเย็น ในพื้นที่หมู่ที่ ๓,๔ เกษตรกรได้รับความเสียหาย (อ้อย/พืชผัก) จำนวน ๑๔ ราย พื้นที่ จำนวน ๗๕ ไร่ ๑ งาน

๒) อำเภอบ่อพลอย ตำบลช่องด่าน ตำบลหลุมรั้ง ตำบลหนองกุ่ม ในพื้นที่หมู่ที่ ๘ /๓, ๔-๑๐,๑๓,๑๕,๑๖/๓,๔,๑๕,๑๖ เกษตรกรได้รับความเสียหาย (อ้อย/พืชไร่และพืชผัก) จำนวน ๖๘ ราย พื้นที่ จำนวน ๔๖๓ ไร่ ๓ งาน

๓) อำเภอไทรโยค ตำบลไทรโยค ตำบลท่าเสา ในพื้นที่หมู่ที่ ๒,๖,๘ เกษตรกรได้รับความเสียหาย (ทุเรียน เงาะ ขุน ส้มโอ) จำนวน ๒๐ ราย พื้นที่ จำนวน ๓๔ ไร่ ๒ งาน

๔) อำเภอท่าม่วง ตำบลทุ่งทอง ในพื้นที่หมู่ที่ ๓,๔ เกษตรกรได้รับความเสียหาย (กล้วยน้ำว้า) จำนวน ๒ ราย พื้นที่ จำนวน ๑๐ ไร่

#### ๖.๒ ผลการเฝ้าระวังโรคและแมลงศัตรูสำคัญ ( ข้อมูล ณ วันที่ ๒๓ มิถุนายน ๒๕๖๔)

๖.๒.๑ พบการระบาดของ หนอนกระชู่ข้าวโพดลายจุดเกษตรกรได้รับผลกระทบ ๑,๐๕๓ รายพื้นที่ ๓,๙๓๐ ไร่ โดยสามารถควบคุมการระบาดได้ผลดำเนินการแก้ไข

๑) แนะนำมาตรการการใช้สารเคมีป้องกันกำจัดตามหลักของกรมวิชาการ โดยการสลับใช้กลุ่มสารทุก ๑ เดือน ตามคำแนะนำจากกรมวิชาการ ทั้งนี้มาตรการดังกล่าวได้ประชาสัมพันธ์ไปยังเกษตรกรอย่างต่อเนื่อง

## แบบฟอร์มที่ 1 ข้อมูลพื้นฐานจังหวัด

๒) คลุกเมล็ดก่อนปลูกด้วย ไฮแอนทรานิลิโพรล ๒๐ % sc (กลุ่ม ๒๘) อัตรา ๒๐ ซีซี/เมล็ดพันธุ์ ๑ กิโลกรัม, หาข้อมูลแหล่งจำหน่ายยาคลุกเมล็ด

๖.๒.๒ พบการระบาดของโรคใบด่างมันสำปะหลัง เกษตรกรได้รับผลกระทบ ๓๗๔ ราย พื้นที่ ๕๕๕ ไร่ โดยผลดำเนินการแก้ไข

๑) สร้างการรับรู้ให้เกษตรกรทำลายโรคเพื่อหยุดการแพร่ระบาดของเชื้อไม่ให้แพร่ระบาดไปพื้นที่ใกล้เคียง

๒) แนะนำให้เกษตรกรถอนทำลายต้นที่พบอาการใบด่างและให้เกษตรกรกำจัดแมลงหิวขาอายุสุบ ซึ่งเป็นแมลงพาหะให้เร็วที่สุดเพื่อลดการแพร่ระบาดได้

๓) เนื่องจากมันที่เป็นโรคใบด่างมันสำปะหลังกำลังอยู่ในระยะเก็บเกี่ยว หากเกษตรกรเก็บเกี่ยวแล้วจะช่วยลดพื้นที่การระบาดลงได้ ภายหลังจากเก็บเกี่ยวแล้วควรพักแปลงประมาณ ๓ เดือน พร้อมกับปรับปรุงบำรุงดิน เพื่อเตรียมพื้นที่ปลูกฤดูกาลต่อไป

๔) แต่งตั้งคณะทำงานขับเคลื่อนการแก้ไขปัญหาโรคใบด่างมันสำปะหลัง ระดับจังหวัด คณะทำงานขับเคลื่อนการแก้ไขปัญหาโรคใบด่างมันสำปะหลัง ระดับอำเภอ คณะทำงานขับเคลื่อนการแก้ไขปัญหาโรคใบด่างมันสำปะหลัง ระดับตำบล และคณะทำงานตรวจประเมินแปลงพันธุ์มันสำปะหลังสะอาดเพื่อเตรียมการดำเนินโครงการเพิ่มประสิทธิภาพการควบคุมโรคใบด่างมันสำปะหลังแบบครอบคลุมพื้นที่

๕) สำรวจความต้องการใช้ท่อนพันธุ์มันสำปะหลังพันธุ์ดีในพื้นที่ที่เคยพบหรือกำลังประสบปัญหาใบด่างมันสำปะหลัง เพื่อทดแทนพันธุ์มันที่เคยเป็นโรค

๖.๒.๓ พบการระบาดของจักจั่นในอ้อย เกษตรกรได้รับผลกระทบ ๗๐ ราย พื้นที่ ๘๒๗.๕๐ ไร่ โดยสามารถควบคุมการระบาดได้ผลดำเนินการแก้ไข

๑) สร้างการรับรู้และประชาสัมพันธ์ให้เกษตรกรได้ทราบเพื่อป้องกันไม่ให้เกิดการระบาดรุนแรง

๒) ดำเนินการเฝ้าระวังและทำตามคำแนะนำหากพบการระบาด

๓) หากพบพื้นที่ระบาดแจ้งเจ้าหน้าที่พื้นที่ที่ได้รับผิดชอบโดยเร็ว

๖.๒.๔ พบการระบาดของไรแดงมันสำปะหลัง เกษตรกรได้รับผลกระทบ ๒ ราย พื้นที่ ๑๔ ไร่ โดยสามารถควบคุมการระบาดได้ ผลดำเนินการแก้ไข

๑) สร้างการรับรู้และประชาสัมพันธ์ให้ผู้นำชุมชนและเกษตรกรในการเฝ้าระวังและป้องกันไม่ให้เกิดการระบาดตามมาตรการที่แนะนำ

๒) แนวทางการป้องกันกำจัดหากเริ่มระบาดใช้แมลงตัวห้ำ เช่น แมลงช้างปีกใส ตัวเต่าตัวห้ำ

๓) หากระบาดรุนแรงใช้สารเคมีกำจัดไรแดง เช่น อามิทราช (amitraz) ๒๐% อีซี อัตรา ๔๐ ซีซี/น้ำ ๒๐ ลิตร โดยใช้ตามคำแนะนำอย่างเคร่งครัด

๔) ไรแดงไม่ชอบน้ำการระบาดจะลดลงหากฝนตก

### ๖.๓ สถานการณ์ภัยพิบัติ (ด้านปศุสัตว์)

สถานการณ์โรคระบาดลัมปีสกินในโค-กระบือ เมื่อวันที่ ๑๗ พฤษภาคม ๒๕๖๔ - ปัจจุบัน พบการเกิดโรคในพื้นที่ ๔๖ ตำบล จาก ๙ อำเภอ ได้แก่ อำเภอเมืองกาญจนบุรี อำเภอท่าม่วง อำเภอท่ามะกา อำเภอพนมทวน อำเภอหนองปรือ อำเภอห้วยกระเจา อำเภอเลาขวัญ อำเภอบ่อพลอย และอำเภอศรีสวัสดิ์ เกษตรกรผู้เลี้ยงสัตว์ที่พบการเกิดโรค จำนวน ๓๑๓ ราย แบ่งเป็นผู้เลี้ยงโคเนื้อ ๒๙๐ ราย ผู้เลี้ยงโคนม ๒๓ ราย รายงานสัตว์ป่วยสะสมในระบบทั้งหมด ๒,๘๐๐ ตัว เป็นโคเนื้อ ๒,๖๘๘ ตัว โคนม ๑๑๒ ตัว รายงานสัตว์ตายสะสม ๑๔๗ ตัว เป็นโคเนื้อ ๑๔๑ ตัว โคนม ๖ ตัว ซึ่งรักษาหายแล้ว ๖๐๒ ตัว เป็นโคเนื้อ ๕๖๖ ตัว โคนม ๓๖ ตัว

## แบบฟอร์มที่ 1 ข้อมูลพื้นฐานจังหวัด

### การดำเนินการแก้ไขปัญหาสถานการณ์โรคระบาดสัตว์ ดังนี้

๑. หนังสือแจ้งให้จังหวัด เรื่องมาตรการควบคุมโรคคúmปี สกีน ถึงนายอำเภอทุกอำเภอ
๒. จัดกิจกรรม “รณรงค์ฉีดพ่นยาฆ่าเชื้อ เพื่อควบคุมโรคคúmปี สกีน ในโคและกระบือ” เมื่อวันที่ ๒๘ พฤษภาคม ๒๕๖๔ และได้มีการปล่อยขบวนรถพ่นน้ำยาฆ่าเชื้อเคลื่อนที่ นำร่องรณรงค์ออกพ่นยาฆ่าเชื้อในพื้นที่ ๔ อำเภอ ได้แก่ อำเภอเมืองกาญจนบุรี ท่าม่วง ท่ามะกา และอำเภอพนมทวน
๓. ประกาศกำหนดเขตโรคระบาดชนิดโรคคúmปี สกีน ในสัตว์ชนิดโคและกระบือ เมื่อวันที่ ๒๕ พฤษภาคม ๒๕๖๔
๔. ทำความสะอาดคอกและพ่นยาฆ่าเชื้อที่คอก/ฟาร์มของเกษตรกร
๕. ทำสื่อประชาสัมพันธ์

### ๖.๔ การช่วยเหลือตามระเบียบกระทรวงการคลังฯ

- ๖.๔.๑ องค์การปกครองส่วนท้องถิ่นจ่ายเงินช่วยเหลือเกษตรกรที่ประสบภัยจากสถานการณ์ภัยพิบัติจำนวน ๒๕ ราย พื้นที่ ๘๔ ไร่ ๓ งาน จำนวนเงิน ๘๖,๘๖๓ บาท ดังนี้
  - ๑) ด้านอัครภัย จำนวน ๓ ราย พื้นที่ ๔๙ ไร่ วงเงินช่วยเหลือ ๓๖,๗๒๐ บาท
  - ๒) ด้านวตภัย จำนวน ๓ ราย พื้นที่ ๑.๓ ไร่ วงเงินช่วยเหลือ ๒,๗๘๘ บาท
  - ๓) ด้านอุทกภัย จำนวน ๑๙ ราย พื้นที่ ๓๔ ไร่ วงเงินช่วยเหลือ ๕๗,๓๕๕ บาท

### ๗. ปัญหา/ข้อเรียกร้องที่เกิดขึ้นในจังหวัด/แนวทางแก้ไข (ใคร ได้รับผลกระทบ/เดือดร้อนอย่างไร เมื่อใด มีข้อเสนอให้รัฐแก้ไขปัญหาอย่างไร ได้ปฏิบัติไปแล้วอย่างไร ผลเป็นอย่างไร มีข้อเสนอการแก้ไขปัญหาให้หมดสิ้นไปอย่างไร)

#### ๗.๑ ปัญหาที่ดินทำกิน

ความก้าวหน้าการดำเนินงานโครงการจัดที่ดินทำกินให้ชุมชนตามนโยบายรัฐบาลแปลง No.๑๔ แปลง No.๑๕ และแปลง AL๘ พื้นที่เขตปฏิรูปที่ดินตำบลสิงห์ อำเภอไทรโยค จังหวัดกาญจนบุรี

#### ๑) การจัดที่ดิน

- แปลง No.๑๔ เป้าหมาย ๘๗ ราย ดำเนินการจัดแล้วจำนวน ๘๖ ราย สละสิทธิ ๑ ราย
- แปลง No.๑๕ เป้าหมาย ๑๓๐ ราย ดำเนินการจัดแล้วจำนวน ๑๑๘ ราย สละสิทธิ ๑๒ ราย
- แปลง AL๘ เป้าหมาย ๑๓๒ ราย ดำเนินการจัดแล้วจำนวน ๑๖๕ ราย สละสิทธิ ๗ ราย

#### ๒) การสร้างที่อยู่อาศัยของเกษตรกร

- แปลง No.๑๔ เป้าหมาย ๘๗ ราย สร้างที่อยู่อาศัยแล้ว ๖๘ ราย เข้าอยู่อาศัย ๓๐ ราย
- แปลง No.๑๕ เป้าหมาย ๑๓๒ ราย สร้างที่อยู่อาศัยแล้ว ๙๕ ราย เข้าอยู่อาศัย ๕๐ ราย
- แปลง AL๘ เป้าหมาย ๑๓๐ ราย สร้างที่อยู่อาศัยแล้ว ๑๓๕ ราย เข้าอยู่อาศัย ๖๐ ราย

#### ๓) โครงสร้างพื้นฐาน

##### - ถนนลูกรังสายหลัก

แปลง No.๑๔ ระยะทาง ๒.๙๙๓ กิโลเมตร ดำเนินการแล้วเสร็จปี ๒๕๖๐

แปลง No.๑๕ ระยะทาง ๓.๑๐๐ กิโลเมตร ดำเนินการแล้วเสร็จปี ๒๕๖๐

##### - ถนนลูกรังสายซอย

แปลง No.๑๔ ระยะทาง ๓.๗๒๕ กิโลเมตร ดำเนินการแล้วเสร็จปี ๒๕๖๐

แปลง No.๑๕ ระยะทาง ๓.๘๘๐ กิโลเมตร ดำเนินการแล้วเสร็จปี ๒๕๖๒

แปลง AL๘ ระยะทาง ๑.๖๔๘ กิโลเมตร ดำเนินการแล้วเสร็จปี ๒๕๖๐ และ ระยะทาง ๗.๒๐๕ กิโลเมตร

ดำเนินการแล้วเสร็จปี ๒๕๖๒

- การก่อสร้างถนนแอสฟัลติกส์คอนกรีต ผิวจราจรกว้าง ๖ เมตร ยาว ๔,๐๐๐ เมตร จำนวน ๑ สาย (ถนนสายหลักจากแปลง No.๑๔ ถึงแปลง No.๑๕) หน่วยพัฒนาการเคลื่อนที่ ๑๑ สำนักงานพัฒนาภาค ๑ หน่วยบัญชาการ

## แบบฟอร์มที่ 1 ข้อมูลพื้นฐานจังหวัด

ทหารพัฒนา (นพค.๑๑ สนภ.๑ นทพ.) ได้ดำเนินการแก้ไขและส่งแบบก่อสร้างใหม่แล้ว และส.ป.ก.กาญจนบุรี ได้ดำเนินการส่งแบบดังกล่าวให้ สพป. พิจิตรณา

- การขยายเขตระบบจำหน่ายไฟฟ้า

แปลง No.๑๔ และ แปลง No.๑๕ ดำเนินการปักเสาไฟฟ้าแล้ว อยู่ระหว่างดำเนินการพาดสายไฟฟ้า คาดว่า จะดำเนินการแล้วเสร็จในเดือนมกราคม - กุมภาพันธ์ ๒๕๖๔

แปลง AL๘ ดำเนินการขยายเขตและจำหน่ายไฟฟ้าให้เกษตรกรได้ใช้เรียบร้อยแล้ว

- แหล่งน้ำเพื่อการอุปโภค-บริโภค (บาดาล) โครงการสำรวจธรณีฟิสิกส์ค่าเจาะบ่อบาดาลและก่อสร้างระบบ ส่งน้ำเพื่อการอุปโภคบริโภคในพื้นที่แปลงที่ดินที่ได้จากการยึดคืนพื้นที่ตามคำสั่งหัวหน้าคณะรักษาความสงบแห่งชาติ ที่ ๓๖/๒๕๕๙ สำนักทรัพยากรน้ำบาดาล เขต ๒ สุพรรณบุรี ดำเนินการเจาะบ่อบาดาลจำนวน ๓ บ่อ แล้วเสร็จ เมื่อปี ๒๕๖๐ โดยบ่อบาดาลแปลง AL๘ เป็นบ่อที่อยู่ในบริเวณที่มีการขยายเขตไฟฟ้าไปถึง ส่วนอีก ๒ บ่อ (แปลง No.๑๔ และ แปลง No.๑๕) การขยายเขตไฟฟ้ายังครอบคลุมไม่ถึง

- แหล่งน้ำเพื่อการเกษตร

แปลง No.๑๔ กรมชลประทานดำเนินการก่อสร้างสระเก็บน้ำ ขนาด ๒๑,๐๐๐ ลบ.ม. จำนวน ๑ แห่ง แล้วเสร็จ เมื่อปี ๒๕๖๑ และสามารถกักเก็บน้ำได้เต็มสระในช่วงฤดูฝน

แปลง No.๑๕ กรมชลประทานดำเนินการก่อสร้างสระเก็บน้ำ ขนาด ๗,๘๐๐ ลบ.ม. จำนวน ๑ แห่ง และ แก้มลิงขนาด ๓๖,๔๐๐ ลบ.ม. จำนวน ๑ แห่ง แล้วเสร็จเมื่อปี ๒๕๖๓

แปลง AL๘ กรมชลประทานดำเนินการก่อสร้างสระเก็บน้ำ ขนาด ๒๒,๕๐๐ ลบ.ม. จำนวน ๑ แห่ง แล้วเสร็จ เมื่อปี ๒๕๖๓

- โครงการก่อสร้างระบบกระจายน้ำด้วยพลังงานแสงอาทิตย์สนับสนุนพื้นที่ปฏิรูปที่ดินเพื่อการเกษตร สำนักงานทรัพยากรน้ำภาค ๗ (ราชบุรี) จะดำเนินโครงการก่อสร้างระบบกระจายน้ำจากสระเก็บน้ำหลังที่ทำการสหกรณ์ (แปลง No.๑๔) ซึ่งขณะนี้อยู่ระหว่างดำเนินการจัดซื้อจัดจ้าง

- อาคารอเนกประสงค์

อาคารอเนกประสงค์ (ที่ทำการสหกรณ์) กรมส่งเสริมสหกรณ์ดำเนินการก่อสร้างอาคารที่ทำการสหกรณ์ การเกษตรในเขตปฏิรูปที่ดินตำบลสิงห์ จำกัด แล้วเสร็จเมื่อปี ๒๕๖๑

อาคารอเนกประสงค์ ส.ป.ก.กาญจนบุรี ดำเนินการก่อสร้างอาคารอเนกประสงค์ แล้วเสร็จเมื่อปี ๒๕๖๓

๔) การจัดตั้งสหกรณ์

สหกรณ์การเกษตรในเขตปฏิรูปที่ดินตำบลสิงห์ จำกัด จัดทะเบียนจัดตั้งเป็นสหกรณ์ เมื่อวันที่ ๒๖ มิถุนายน ๒๕๖๐ ปัจจุบันมีสมาชิกทั้งหมด ๒๗๘ ราย

๕) การส่งเสริมพัฒนาอาชีพ

โครงการส่งเสริมอาชีพการเลี้ยงแพะเพื่อแก้ไขปัญหาที่ดินทำกินในพื้นที่เขตปฏิรูปที่ดิน (ส.ป.ก.) กาญจนบุรี สหกรณ์การเกษตรฯ ได้กู้เงินจากกรมปศุสัตว์ ให้แก่สมาชิกสหกรณ์เพศ ๑ จำนวน ๕๑ ราย เพื่อกู้ยืมเงินไปสร้างโรงเรือน และซื้อพ่อแม่พันธุ์แพะ จำนวน ๓๐๓,๐๐๐ บาท/ราย (ค่าก่อสร้างโรงเรือน ๑๑๘,๐๐๐ บาท และค่าพ่อแม่พันธุ์แพะ ๓๒ ตัว ๑๘๕,๐๐๐ บาท ) โดยเกษตรกรในเพศ ๑ ได้เริ่มเลี้ยงแพะแล้วจำนวน ๖ ราย และคาดว่าจะเลี้ยงแพะได้ครบ ภายในเดือนมกราคม-กุมภาพันธ์ ๒๕๖๔

อาชีพเสริมด้านอื่นๆ ส.ป.ก.กาญจนบุรี มีแผนการดำเนินงานส่งเสริมอาชีพการสานเส้นพลาสติก และการทำ เกษตรผสมผสานให้แก่เกษตรกร

๖) ขอบที่ดินทำกิน

รับเรื่องร้องเรียนเกษตรกรขอที่ดินทำกินจากศูนย์ดำรงธรรม ปี ๒๕๖๓ จำนวน ๔ ราย ได้ทำหนังสือแจ้งและ ติดต่อกับเกษตรกรให้มาลงทะเบียนขอที่ดินทำกิน ณ ส.ป.ก. กาญจนบุรี

๗.๒ ปัญหาหนี้สิน (ไม่มี)

๗.๓ ปัญหาอื่นๆ (ไม่มี)

## แบบฟอร์มที่ 1 ข้อมูลพื้นฐานจังหวัด

๘. ปัญหาอุปสรรค/ความเสี่ยง/ความท้าทาย ต่อการปฏิบัติราชการด้านการเกษตรของจังหวัด และข้อเสนอวิธีการลดความเสี่ยง (ระบบการบริหารงานภายในจังหวัด/การบริหารงบประมาณของหน่วยงานในสังกัดกระทรวงเกษตรและสหกรณ์/บุคลากร/ข้อจำกัดด้านสภาพพื้นที่และสังคมวัฒนธรรม)

๘.๑ ปัญหาเกี่ยวกับมาตรการช่วยเหลือเกษตรกรตามโครงการต่าง เช่น โครงการช่วยเหลือค่าเก็บเกี่ยวและปรับปรุงคุณภาพข้าว ๒๕๖๒/๖๓ ในการตรวจสอบพื้นที่เพาะปลูกกับเจ้าหน้าที่ฯ ทำงานในพื้นที่เองมีความเสี่ยงและยากลำบาก (ในกรณีที่เกษตรกรแจ้งเท็จ) และการโอนเงินอยู่ในหน้าตัดของอีกกระทรวงหนึ่ง แต่กรมส่งเสริมการเกษตรมีหน้าที่ส่งข้อมูลให้ สุดท้ายเวลาเกษตรกรยังไม่ได้รับความช่วยเหลือก็จะกลับมาหาเกษตรตำบล ซึ่งเกษตรตำบลก็จะแบ่งรับแบ่งสู้

๘.๒ ปัญหาด้านการเกษตรมีค่อนข้างจะหลากหลาย ทั้งด้านการปลูก การดูแลรักษา การตลาด ฯลฯ