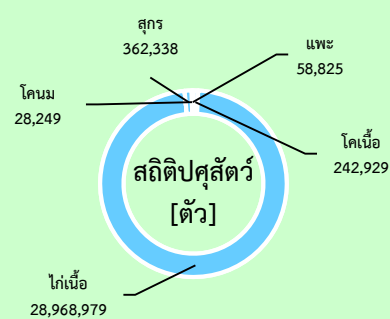
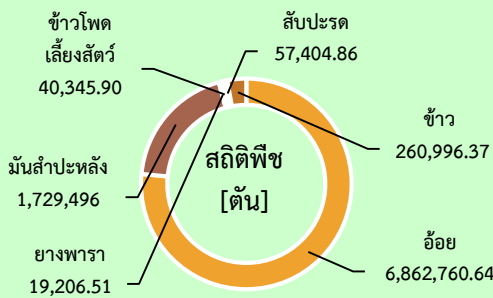


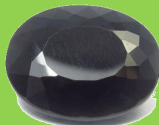
พื้นที่เกษตรกรรมรวม 3,030,599 ไร่



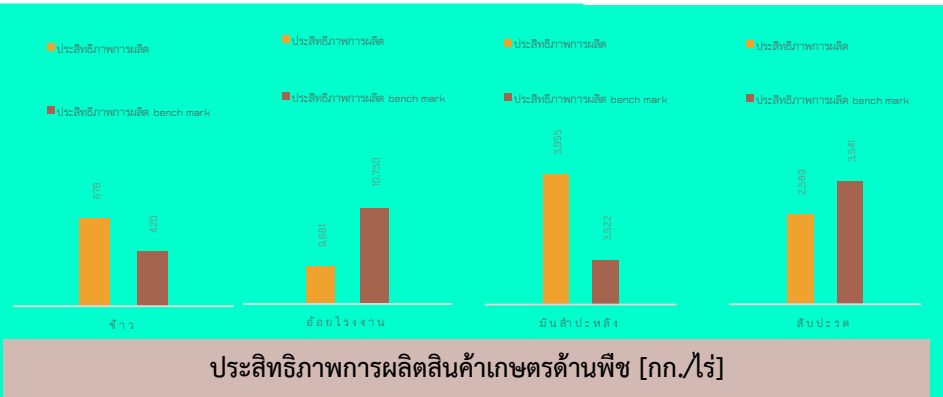
สินค้าเด่น/GI

นิลเมืองกาญจน์เป็นแร่อัญมณีที่มีสีดำสนิทที่แสง เนื้อเนียนนุ่มมีน้ำหนัก มี 3 ชนิด คือ นิลตะโกหรือนิลตัน นิลเลียน และนิลติดเหล็ก

เงาะทองผาภูมิ ลักษณะผลค่อนข้างกลมเล็ก ขนสวย เปลือกบาง เมล็ดเล็ก เนื้อหนามหวาน ล่อน กรอบ ไม่ฉ่ำน้ำ



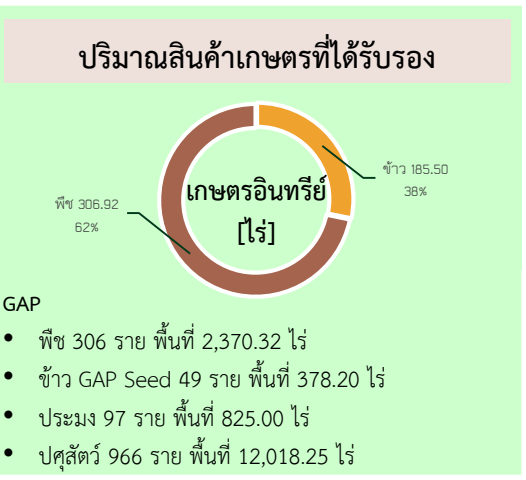
GPP 92,359 ล้านบาท [ปี 2560]
 จำนวนประชากร 338,800 คน
 เป็นภาคเกษตร 79,964 คน
 มีแรงงานภาคเกษตรกร 10,584 คน
 ปริมาณน้ำภาพรวมจังหวัด 17,431.04 ล้าน ลบ.ม.



กาญจนบุรี

Info graphic

ข้อมูลพื้นฐานจังหวัด



- #### ภัยพิบัติด้านเกษตร
- พบการระบาดของหนอนกระทู้ข้าวโพดลายจุด เกษตรกรได้รับผลกระทบ 1,397 ราย/ครัวเรือน พื้นที่ 5,711 ไร่ โดยสามารถควบคุมการระบาดได้
 - พบการระบาดของโรคใบด่างมันสำปะหลัง เกษตรกรได้รับผลกระทบ 41 ราย/ครัวเรือน พื้นที่ 644.50 ไร่ โดยสามารถควบคุมการระบาดได้ และมีการจ่ายเงินชดเชยรายได้ให้กับเกษตรกรผู้ได้รับผลกระทบฯ จำนวน 2 อำเภอ ได้แก่ อำเภอเลาขวัญ และอำเภอห้วยกระเจา เกษตรกรรวม 9 ราย 10 แปลง พื้นที่ 181 ไร่ เป็นจำนวนเงิน 543,000 บาท
 - สถานการณ์ภัยแล้ง โดยมีพื้นที่ได้รับความเสียหาย จำนวน 93,653.25 ไร่ เกษตรกร จำนวน 8,298 ราย วงเงินช่วยเหลือ รวม 104,897,050.50 บาท



- #### ผลการดำเนินงานโครงการสำคัญ (Agenda)
- โครงการระบบการส่งเสริมการเกษตรแบบแปลงใหญ่ เป้าหมายรวม 45 แปลง ผลสำเร็จที่สำคัญ คือ
 - 1) การลดต้นทุนการผลิต ต้นทุนการผลิตลดลงจากก่อนเข้าร่วมโครงการ ระหว่างร้อยละ 5 - 36 แปลงใหญ่ที่ลดต้นทุนลงได้มากที่สุด คือ แปลงใหญ่กล้วยไข่ตำบลลิ้นถิ่น อำเภอทองผาภูมิ ลดต้นทุนจากเดิม 9,000 บาท/ไร่ เป็น 5,760 บาท / ไร่ ลดลงไปได้ 3,240 บาท คิดเป็นร้อยละ 36.00
 - 2) การเพิ่มผลผลิต ผลผลิตเทียบระหว่างเกษตรกรที่เข้าร่วมโครงการ กับเกษตรกรที่ไม่ได้เข้าร่วมมีความแตกต่างเฉลี่ยอยู่ที่ร้อยละ 15.00 แปลงใหญ่ที่มีผลผลิตแตกต่างมากที่สุด คือแปลงใหญ่สับปะรดตำบลหนองปรือ อำเภอหนองปรือ ผลผลิตของเกษตรกรที่เข้าร่วมโครงการอยู่ที่ 10,000 กิโลกรัม/ไร่ โดยเกษตรกรที่ไม่ได้เข้าร่วมโครงการ ได้ผลผลิตเฉลี่ยที่ 4,000 กิโลกรัม/ไร่ แตกต่าง 6,000 กิโลกรัม/ไร่ คิดเป็นร้อยละ 60.00
 - โครงการจัดที่ดินทำกินให้ชุมชนตามนโยบายรัฐบาลพื้นที่เขตปฏิรูปที่ดิน ดำเนินการในพื้นที่เขตปฏิรูปที่ดิน หมู่ที่ 5 ตำบลสิงห์ อำเภอไทรโยค จำนวน 3 แปลง ได้แก่ แปลง No.14 แปลง No.15 และแปลง AL 8 เนื้อที่รวม 2,978-1-61 ไร่ จัดให้เกษตรกรเช่าทำประโยชน์จำนวน 389 ราย โดยมีการดำเนินงาน ดังนี้
 - 1) การพัฒนาโครงสร้างพื้นฐาน ในส่วนดำเนินการก่อสร้างแล้วเสร็จได้แก่ ถนนสายหลัก ระยะทาง 6.093 กิโลเมตร ถนนสายซอย ระยะทาง 16.433 กิโลเมตร การขุดเจาะบ่อบาดาล จำนวน 3 แห่ง สระเก็บน้ำ 3 แห่ง แก้มลิง 1 แห่ง และ
 - 2) การส่งเสริมและพัฒนาอาชีพให้แก่เกษตรกร โดยหน่วยงานสังกัดกระทรวงเกษตรและสหกรณ์ได้บูรณาการพัฒนาในด้านต่างๆ

แบบฟอร์มที่ 1 ข้อมูลพื้นฐานจังหวัด

ข้อมูลพื้นฐานของจังหวัดกาญจนบุรี

๑. ข้อมูลด้านการเกษตรของจังหวัด

๑.๑ พื้นที่ทั้งหมด ๑๒,๑๗๙,๙๖๘ ไร่ เป็นพื้นที่เกษตรกรรม ๓,๐๓๐,๕๙๙ ไร่ (๒๔.๘๘% ของพื้นที่ทั้งหมด) โดยเป็นพื้นที่ปลูกข้าว ๓๗๗,๒๕๕ ไร่ พืชไร่ ๑,๓๗๑,๑๖๐ ไร่ พืชสวน ๑,๑๘๑,๙๙๘ ไร่ และพืชอื่นๆ ๙๕,๑๘๖ ไร่ โดยมีพื้นที่ชลประทาน ๔๐๖,๖๓๓ ไร่ (๑๓.๔๑% ของพื้นที่เกษตรกรรม)

๑.๒ สถานการณ์ด้านทรัพยากรการผลิตและแนวโน้ม

๑) ปริมาณน้ำภาพรวมจังหวัด ๑๗,๔๓๑.๐๔ ล้านลบ.ม. คิดเป็นร้อยละ ๖๕.๒๙ ของความจุเก็บกัก ณ ปัจจุบัน โดยเป็นน้ำใช้การได้ ๔,๑๔๖.๗๑ ล้านลบ.ม. คิดเป็นร้อยละ ๓๐.๙๑ ของน้ำใช้การได้ ณ ปัจจุบัน

๒) ปริมาณน้ำฝนสะสมตั้งแต่วันที่ ๑ มกราคม ๒๕๖๔ ถึง ปัจจุบัน รวมทั้งสิ้น ๐ มิลลิเมตร

๓) ความต้องการใช้น้ำของจังหวัดจำแนก ๓ ด้าน

- อุปโภคบริโภค ๓๖๑.๕๙ ล้านลบ.ม.
- ระบบนิเวศน์ ๐.๒๘ ล้านลบ.ม.
- เกษตรกรรม ๕๗๒.๐๓ ล้านลบ.ม.

๔) การใช้ประโยชน์และความเหมาะสมของดินเพื่อการเพาะปลูก (Agri-Map analytic)

๔.๑) ข้าว

- พื้นที่ทำการเกษตรที่เหมาะสม ๔๑๓,๒๗๓ ไร่
- พื้นที่ทำการเกษตรที่ไม่เหมาะสม ๑๕,๒๓๘ ไร่

๔.๒) มันสำปะหลัง

- พื้นที่ทำการเกษตรที่เหมาะสม ๖๙๖,๒๓๐ ไร่
- พื้นที่ทำการเกษตรที่ไม่เหมาะสม ๑๑,๙๗๗ ไร่

๔.๓) อ้อย

- พื้นที่ทำการเกษตรที่เหมาะสม ๑,๐๙๗,๓๒๓ ไร่
- พื้นที่ทำการเกษตรที่ไม่เหมาะสม ๔,๐๖๓ ไร่

๔.๔) ข้าวโพด

- พื้นที่ทำการเกษตรที่เหมาะสม ๓๑,๒๒๓ ไร่
- พื้นที่ทำการเกษตรที่ไม่เหมาะสม ๖,๖๖๕ ไร่

๔.๕) สับปะรด

- พื้นที่ทำการเกษตรที่เหมาะสม ๑๔,๘๑๔ ไร่
- พื้นที่ทำการเกษตรที่ไม่เหมาะสม ๓๙๐ ไร่

๔.๖) ยางพารา

- พื้นที่ทำการเกษตรที่เหมาะสม ๘๔,๙๗๒ ไร่
- พื้นที่ทำการเกษตรที่ไม่เหมาะสม ๑๓,๑๖๑ ไร่

๑.๓ ขนาดเศรษฐกิจของจังหวัดกาญจนบุรี (GPP) มีมูลค่า ๙๖,๓๕๙ ล้านบาท (ปี ๒๕๖๐) อยู่ในลำดับที่ ๒๘ ของประเทศ และลำดับที่ ๑๖ ของภาคกลาง โดยมีสัดส่วนมูลค่านอกภาคการเกษตรร้อยละ ๗๙.๐๔ และภาคเกษตรร้อยละ ๒๐.๙๖ โดยมีรายได้เฉลี่ย ๒๐,๕๖๕ บาทต่อครัวเรือนต่อเดือน จำนวนประชากร ๘๙๓,๑๕๑ คน ๓๓๘,๘๐๐ ครัวเรือน เป็นครัวเรือนเกษตรกร ๗๙,๙๖๔ ครัวเรือน และเป็นแรงงานภาคเกษตรกร ๑๐,๕๘๔ คน

๑.๔ พืชเศรษฐกิจที่สำคัญ ได้แก่

- ๑) ข้าว จำนวน ๒๖๐,๙๙๖.๓๗ ตัน (ผลผลิตเฉลี่ย ๖๗๗.๙๙ กก./ไร่)
- ๒) อ้อยโรงงาน จำนวน ๖,๘๖๒,๗๖๐.๖๔ ตัน (ผลผลิตเฉลี่ย ๙,๖๘๐.๙๓ กก./ไร่)
- ๓) มันสำปะหลัง จำนวน ๑,๗๒๙,๔๙๖ ตัน (ผลผลิตเฉลี่ย ๓,๙๕๕ กก./ไร่)

แบบฟอร์มที่ 1 ข้อมูลพื้นฐานจังหวัด

- ๔) ยางพารา จำนวน ๑๙,๒๐๖.๕๑ ตัน (ผลผลิตเฉลี่ย ๒๐๑.๖๖ กก./ไร่)
- ๕) ข้าวโพดเลี้ยงสัตว์ จำนวน ๔๐,๓๔๕.๙๐ ตัน (ผลผลิตเฉลี่ย ๙๐๔.๗๔ กก./ไร่)
- ๖) สับปะรด จำนวน ๕๗,๔๐๔.๘๖ ตัน (ผลผลิตเฉลี่ย ๒,๕๘๙.๔๒ กก./ไร่)

๑.๕ สัตว์เศรษฐกิจที่สำคัญ ได้แก่

- ๑) ไก่เนื้อ จำนวน ๒๘,๙๖๘,๙๗๙ ตัว
- ๒) โคเนื้อ จำนวน ๒๔๒,๙๒๙ ตัว
- ๓) สุกร จำนวน ๓๖๒,๓๓๘ ตัว
- ๔) ไก่ไข่ จำนวน ๒๘,๒๔๙ ตัว
- ๕) แพะ จำนวน ๕๘,๘๒๕ ตัว

๑.๖ สัตว์น้ำเศรษฐกิจที่สำคัญ

- ๑) ปลานิล จำนวน ๑,๙๕๐.๑๐ ตัน
- ๒) ปลาเทโพ จำนวน ๒,๔๑๗.๕๐ ตัน
- ๓) กุ้งขาว จำนวน ๑,๑๐๕.๐๐ ตัน

๑.๖ สินค้าสำคัญของจังหวัด

๑) สินค้าเด่น ได้แก่ ทุเรียน ลักษณะเด่น หวาน มัน อร่อย กลิ่นไม่แรง (พื้นที่ปลูกอำเภอเมืองกาญจนบุรี อำเภอไทรโยค อำเภอทองผาภูมิ อำเภอสังขละบุรี อำเภอบ่อพลอย อำเภอศรีสวัสดิ์ และอำเภอด่านมะกอก จำนวน ๓,๔๒๒ ไร่ ผลผลิต ๕๘๑ ตัน) (ข้อมูลเอกภาพ ปี ๒๕๖๑-๖๒ วันที่ ๑๒ กันยายน ๒๕๖๒)

๒) สินค้า GI ของจังหวัดกาญจนบุรี ได้แก่

๒.๑) นิลเมืองกาญจนบุรีเป็นแร่อัญมณีที่มีสีดำสนิท ทึบแสง เนื้อเนียนแน่นมีน้ำหนัก มี ๓ ชนิด คือ นิลตะโก หรือนิลตัน นิลเสี้ยน และนิลติดเหล็ก มีค่าความแข็งระดับ ๖-๘ ตามสเกลความแข็งของโมส์ ทนทานต่อการขีดขูดได้มาก ขุดพบได้ในอำเภอบ่อพลอยและมีกระบวนการผลิตตามกรรมวิธีและภูมิปัญญาในเขตพื้นที่จังหวัดกาญจนบุรี (ทะเบียนเลขที่ สข ๖๑๑๐๐๑๕ ลงวันที่ ๒๗ มิถุนายน ๒๕๖๑)

๒.๒) เงาะทองผาภูมิ ลักษณะผลค่อนข้างกลมเล็ก ขนสวย เปลือกบาง เมล็ดเล็ก เนื้อหนา หวาน ล่อน กรอบ ไม่ฉ่ำน้ำ ซึ่งปลูกในพื้นที่อำเภอทองผาภูมิ อำเภอไทรโยค อำเภอสังขละบุรี และอำเภอศรีสวัสดิ์ จำนวน ๑,๓๒๒ ไร่ ผลผลิต ๖๓๐ ตัน (ข้อมูลเอกภาพ ปี ๒๕๖๒ ณ วันที่ ๑๒ กันยายน ๒๕๖๒)

๑.๗ สินค้า OTOP ๑๐ อันดับแรกของจังหวัดกาญจนบุรี ได้แก่

ชื่อผลิตภัณฑ์	ที่ตั้ง
๑. น้ำอินทผลัม (นายอนุรักษ์ บุญลือ)	๑๗๕ ม.๙ ต.หนองขาว อ.ท่าม่วง จ.กาญจนบุรี โทร.๐๙๒-๖๘๑๑๙๑๙ / ๐๙๒-๔๑๘๗๗๑๑
๒. ผ้าขาวม้าร้อยสี (นางอารีรัตน์ พุทธิพิบูล)	กลุ่มผ้าทอมือหนองขาว ๑๐ ม.๑ ต.หนองขาว อ.ท่าม่วง จ.กาญจนบุรี โทร.๐๘๙-๖๑๒๒๕๕๓ / ๐๘๑-๙๔๑๘๓๘๑
๓. กุนเชียงปลายี่สกฟักขาว (พิสิษฐ์ เต่งภาวดี)	วิสาหกิจชุมชนกลุ่มไส้กรอกสมุนไพร ๕๔ ม.๒ ต.พงตึก อ.ท่ามะกา จ.กาญจนบุรี โทร.๐๘๑-๘๓๗๑๙๗๐
๔. อโรมาแมงกานีส	วิสาหกิจชุมชนเขมาชาติ ๓๕/๒ ม.๑ ต.แก่งเสี้ยน อ.เมืองฯ จ.กาญจนบุรี โทร.๐๘๑-๗๓๖๒๒๕๓ / ๐๘๑-๗๑๖๘๔๘๐
๕. ชาใบหม่อนออร์แกนิก ๑๐๐% ชนิดใบ	๘๓๓.๗ ต.เกาะสำโรงอ.เมืองฯ จ.กาญจนบุรี โทร.๐๓๔-๕๖๔๑๐๑
๖. ปลาสร้อยแดดเดียว	วิสาหกิจชุมชนกลุ่มสตรีอาสาพัฒนา ๑๓๙/๕ ม.๓ ต.หนองลู อ.สังขละบุรี จ.กาญจนบุรี โทร.๐๓๔-๕๙๕๑๖๕

แบบฟอร์มที่ 1 ข้อมูลพื้นฐานจังหวัด

๗. กลุ่มทอดกรอบปรุงรส	กลุ่มสตรีพัฒนากล้วยน้ำว้าไทย ๒๒ ต.ทุ่งสมอ อ.พนมทวน จ.กาญจนบุรี โทร.๐๘๑-๙๔๑๕๔๖๙
๘. แคปหมูไร้มันรัดนา	กลุ่มแปรรูปอาหารแคปหมูไร้มันรัดนา บ้านห้วยสะพาน ๕๑ ม.๒ ต.หนองโรง อ.พนมทวน จ.กาญจนบุรี โทร.๐๘๑-๗๕๗๑๖๐๓
๙. หมี่กรอบสมุนไพร	กลุ่มแม่บ้านเกษตรกรรมมะขามทอง ๒๓๐/๓ ถ.พระแท่น ต.ตะครี๊เอน อ.ท่ามะกา จ.กาญจนบุรี โทร.๐๘๗-๐๓๓๗๙๒๒
๑๐. นิล	ศูนย์เจียรระโนนิล อนันตพลพลอยกาญจน์ ๒๘๔/๓๑ ถ.แสงชูโต ต.บ้านเหนือ อ.เมืองฯ จ.กาญจนบุรี โทร.๐๘๑-๘๕๘๘๘๓๓

๑.๘ โครงการชุมชนท่องเที่ยว OTOP นวัตวิถี

- ๑) บ้านหนองสามพราน หมู่ ๙ ตำบลวังดั่ง อำเภอเมืองกาญจนบุรี ประเด็นที่เกี่ยวข้องกับ กษ. คือ เป็นศูนย์เรียนรู้เศรษฐกิจพอเพียง/เลี้ยงแพะ
- ๒) บ้านช่องกระเหรี่ยง หมู่ ๕ ตำบลหนองหญ้า อำเภอเมืองกาญจนบุรี ประเด็นที่เกี่ยวข้องกับ กษ. คือ เป็นศูนย์เรียนรู้เศรษฐกิจพอเพียง
- ๓) บ้านปลายนาสวน หมู่ ๑ ตำบลนาสวน อำเภอศรีสวัสดิ์ ประเด็นที่เกี่ยวข้องกับ กษ. คือ มีแปลงเกษตรอินทรีย์
- ๔) บ้านอุตะเกา หมู่ ๖ ตำบลพงดึก อำเภอท่ามะกา ประเด็นที่เกี่ยวข้องกับ กษ. คือ มีฟาร์มเมล่อน กล้วยหอมสวนกล้วยไม้

๑.๙ สหกรณ์การเกษตร

- ๑) จำนวนสหกรณ์การเกษตรในจังหวัด ๔๑ สหกรณ์ สมาชิกสหกรณ์ ๕๘,๘๖๕ ราย
- ๒) การจัดชั้นมาตรฐานคุณภาพสหกรณ์ในจังหวัด
 - ๒.๑) ดีเลิศจำนวน ๑๐ สหกรณ์
 - ๒.๒) ดีมากจำนวน ๑๓ สหกรณ์
 - ๒.๓) ดีจำนวน ๔ สหกรณ์
 - ๒.๔) ไม่ผ่านจำนวน ๑๔ สหกรณ์
- ๓) มูลค่าธุรกิจสหกรณ์ ๒,๘๙๓.๖๒ ล้านบาท

๒. ข้อมูลการรับรองมาตรฐานสินค้าเกษตรปลอดภัยของจังหวัด

๒.๑ พื้นที่การทำเกษตรอินทรีย์ รวม ๗๐๐.๔๒ ไร่ เกษตรกร ๖๑ ราย รับรองแล้ว ๔๙๒.๔๒ ไร่ เกษตรกร ๔๖ ราย/แปลง

ชนิดสินค้า	จำนวนราย/แปลง	จำนวนไร่
๑) ข้าว T๑ (เตรียมความพร้อม)	-	-
ข้าว T๒ (ปรับเปลี่ยน)	๑๕	๒๐๘.๐๐
รับรองแล้ว	๒๔	๑๘๕.๕๐
ชนิดสินค้า	จำนวนราย/แปลง	จำนวนไร่
๒) พืช (แปลง)	๒๒	๓๐๖.๙๒
ปรับเปลี่ยน	-	-
รับรองแล้ว	๒๒	๓๐๖.๙๒
รวมทั้งสิ้น	๒๒	๓๐๖.๙๒

แบบฟอร์มที่ 1 ข้อมูลพื้นฐานจังหวัด

๒.๒ การรับรอง GAP ด้านพืช และด้านข้าว เกษตรกรรวม ๓๐๖ ราย/แปลง พื้นที่ ๒,๓๗๐.๓๐ ไร่ ด้านประมง เกษตรกร ๙๗ ราย พื้นที่ ๘๒๕ ไร่ และด้านปศุสัตว์ จำนวน ๙๖๖ ฟาร์ม

ชนิดสินค้า	จำนวนราย/แปลง	จำนวนไร่
๑) พืช (แปลง)	๓๐๖	๒,๓๗๐.๓๒
๒) ข้าว GAP Seed (ราย)	๔๙	๓๗๘.๒๐
๓) ประมง	๙๗	๘๒๕.๐๐
๔) ปศุสัตว์	๙๖๖	๑๒,๐๑๘.๒๕

๒.๓ การรับรอง PGS เกษตรกร รวม ๑๓๐ ราย/แปลง พื้นที่ ๑,๒๙๑ ไร่ ๓ งาน ๓๘ ตารางวา

๓. งบประมาณ ปี ๒๕๖๔ รวมทั้งสิ้น ๙๓๗,๘๓๐,๗๘๔.๐๐ บาท แบ่งเป็น

๓.๑ งบประมาณของส่วนราชการต้นสังกัด (Function Base)

งบประมาณรวมทั้งสิ้น ๘๕๓,๐๓๐,๗๘๔.๐๐ บาท ผลการเบิกจ่าย ๘๒,๒๗๗,๓๒๙.๙๘ บาท คิดเป็นร้อยละ ๙.๖๕

๓.๒ งบประมาณจังหวัด/กลุ่มจังหวัด (Area Base)

งบประมาณรวมทั้งสิ้น ๘๔,๘๐๐,๐๐๐ บาท ผลการเบิกจ่าย ๐ บาท คิดเป็นร้อยละ ๐.๐๐

๓.๓ งบประมาณแผนงานบูรณาการพัฒนาด้านที่ระดับภาค ของกระทรวงเกษตรและสหกรณ์ (ไม่มี)

๔. ผลการดำเนินงานโครงการสำคัญ (Agenda) (สรุปโดยย่อ)

๔.๑ ระบบการส่งเสริมการเกษตรแบบแปลงใหญ่

๑) งบประมาณรวม ๔,๑๖๗,๙๘๒ บาท ผลการเบิกจ่าย ๒,๕๓๗,๖๑๗ บาท คิดเป็นร้อยละ ๖๐.๘๘ โดยเป็นงบดำเนินงานทั้งหมด

๒) เป้าหมายรวม ๔๕ แปลง ผลสำเร็จที่สำคัญ

ผลการดำเนินงานในภาพรวมจังหวัด

๒.๑) การลดต้นทุนการผลิต

ต้นทุนการผลิตลดลงจากก่อนเข้าร่วมโครงการ ระหว่างร้อยละ ๕ - ๓๖ แปลงใหญ่ที่ลดต้นทุนลงได้มากที่สุด คือ แปลงใหญ่กล้วยไข่ตำบลลิ้นถิ่น อำเภอทองผาภูมิ จังหวัดกาญจนบุรี ลดต้นทุนจากเดิม ๙,๐๐๐ บาท/ไร่ เป็น ๕,๗๖๐ บาท / ไร่ ลดลงไปได้ ๓,๒๔๐ บาท คิดเป็นร้อยละ ๓๖.๐๐

การเพิ่มผลผลิต ผลผลิตเทียบระหว่างเกษตรกรที่เข้าร่วมโครงการ กับเกษตรกรที่ไม่ได้เข้าร่วม มีความแตกต่างเฉลี่ยอยู่ที่ร้อยละ ๑๕.๐๐ แปลงใหญ่ที่มีผลผลิตแตกต่างกันมากที่สุด คือแปลงใหญ่สับปะรดตำบลหนองปรือ อำเภอหนองปรือ จังหวัดกาญจนบุรี ผลผลิตของเกษตรกรที่เข้าร่วมโครงการอยู่ที่ ๑๐,๐๐๐ กิโลกรัม/ไร่ โดยเกษตรกรที่ไม่ได้เข้าร่วมโครงการ ได้ผลผลิตเฉลี่ยที่ ๔,๐๐๐ กิโลกรัม/ไร่ แตกต่าง ๖,๐๐๐ กิโลกรัม/ไร่ คิดเป็นร้อยละ ๖๐.๐๐

การรับรองมาตรฐานการผลิต ได้แก่ การรับรองการผลิตตามหลักการเกษตรที่ดีที่เหมาะสม (GAP) มีเกษตรกรผ่านการตรวจประเมินและรับรองทั้งหมด ๔๓๘ ราย จากเป้าหมาย ๖๔๖ ราย คิดเป็นร้อยละ ๖๗.๘

ราคาจำหน่ายที่มากกว่า ราคาจำหน่ายผลผลิตเทียบระหว่างเกษตรกรที่เข้าร่วมโครงการกับเกษตรกรที่ไม่ได้เข้าร่วม มีความแตกต่างเฉลี่ยอยู่ที่ร้อยละ ๔.๐๐ แปลงใหญ่ที่มีการรับซื้อผลผลิตในราคาที่แตกต่างจากราคาตลาด ได้แก่แปลงใหญ่มันสำปะหลัง มีการรับซื้อมากกว่าปกติที่ตันละ ๕๐ - ๒๐๐ บาท และแปลงใหญ่กล้วยไข่ รับซื้อในราคาที่มากกว่าราคาปกติที่ ๔ บาทต่อกิโลกรัม

แบบฟอร์มที่ 1 ข้อมูลพื้นฐานจังหวัด

อุปสรรค และข้อควรปรับปรุง

- ยังไม่มีการทำสัญญาซื้อขายอย่างเป็นทางการ (MOU)
- การแปรรูป การบรรจุ ยังไม่ได้มาตรฐาน GMP

๔.๒ ศูนย์เรียนรู้การเพิ่มประสิทธิภาพการผลิตสินค้าเกษตร

๑) งบประมาณรวม ๒,๘๑๒,๖๐๗ บาท ผลการเบิกจ่าย ๒,๑๕๓,๙๔๒ บาท คิดเป็นร้อยละ ๗๖.๕๘ โดยเป็นงบดำเนินงานทั้งหมด

๒) เป้าหมายรวม ๑๓ ศูนย์ ผลสำเร็จที่สำคัญการดำเนินโครงการศูนย์เรียนรู้การเพิ่มประสิทธิภาพการผลิตสินค้าเกษตร (ศพก.) ปี ๒๕๖๓ ได้มีการพัฒนา ศพก.หลักและเครือข่าย ให้มีความพร้อมในการเป็นแหล่งถ่ายทอดองค์ความรู้ทางด้านเกษตรตามชนิดสินค้าแต่ละ ศพก. ตลอดจนมีการพัฒนาให้ ศพก.เครือข่าย มีให้ความพร้อมในด้านของเกษตรกรต้นแบบ แปลงเรียนเรียน หลักสูตรเรียนรู้ และฐานเรียนรู้ ที่มีความสามารถในการถ่ายทอดองค์ความรู้เท่าเทียมกับ ศพก. หลัก

๔.๓ การบริหารจัดการพื้นที่เกษตรกรรม (Zoning) ด้วยเครื่องมือแผนที่เกษตรเพื่อการบริหารจัดการเชิงรุก

๑) งบประมาณรวม ๒,๘๖๖,๒๑๐ บาท ผลการเบิกจ่าย ๒,๒๑๗,๙๘๐ บาท คิดเป็นร้อยละ ๗๗.๓๘

๒) เป้าหมายรวม เกษตรกร ๑๗๔ ราย พื้นที่การเกษตร ๑,๖๕๓ ไร่ ผลสำเร็จที่สำคัญ เกษตรกรสามารถปรับเปลี่ยนพื้นที่ที่ไม่เหมาะสมในการปลูกข้าวเพื่อทำเกษตรผสมผสานเพิ่มขึ้น

๔.๔ เกษตรอินทรีย์

๑) งบประมาณรวม ๓๖๗,๗๕๐ บาท ผลการเบิกจ่าย ๑๔๙,๔๐๘ บาท คิดเป็นร้อยละ ๔๐.๖๓ จำแนกเป็นงบดำเนินงาน ๒๒๗,๑๒๐ บาท งบลงทุน.....-.....บาท งบรายจ่าย.....-.....บาท

๒) เป้าหมายรวม ๖๑ แปลง/ราย ผลสำเร็จที่สำคัญ จากการที่เกษตรกรมีการขอการรับรองแปลงเกษตรอินทรีย์เพิ่มอย่างต่อเนื่อง แสดงให้เห็นว่าปัจจุบันเกษตรกรมีความสนใจในการทำเกษตรในระบบอินทรีย์มากขึ้น ซึ่งการรับรองอินทรีย์นั้นมีเกณฑ์ที่เป็นมาตรฐาน หน่วยงานต่างๆ ได้ร่วมกันลงให้ความรู้แก่เกษตรกรในรอบด้านทั้งด้านพืชและประมง ทำให้เกษตรกรมีความรู้ความเข้าใจในการทำเกษตรอินทรีย์มากขึ้น และผ่านการรับรองตามมาตรฐานที่เป็นที่เชื่อถือได้ในระดับสากล

๔.๕ การส่งเสริมเกษตรทฤษฎีใหม่

๑) งบประมาณรวมทั้งสิ้น ๑,๐๙๘,๐๑๕ บาท ผลการเบิกจ่าย ๗๘๐,๒๗๖ บาท คิดเป็นร้อยละ ๗๑.๐๖ โดยเป็นงบดำเนินงานทั้งหมด

๒) เป้าหมายรวม จุดเรียนรู้ ๗๕ กลุ่ม เกษตรกร ๑,๔๗๑ ราย ผลสำเร็จที่สำคัญ เกษตรกรสามารถนำแนวทางทฤษฎีใหม่มาปรับใช้ในการดำเนินกิจกรรมทางการเกษตรในพื้นที่ของตนเองตามความเหมาะสมและสอดคล้องกับพื้นที่ของเกษตรกร และมีคุณภาพชีวิตดีขึ้น สามารถลดรายจ่ายในครัวเรือน และมีรายได้เสริม

๔.๖ การบริหารจัดการทรัพยากรน้ำ

๑) งบประมาณรวม ๓๐๗,๗๙๖,๖๑๐ บาท ผลการเบิกจ่าย ๒๔๑,๕๒๙,๒๗๕.๓๑ บาท คิดเป็นร้อยละ ๗๘.๔๗

๒) เป้าหมายรวม โครงการระบบส่งน้ำและกระจายน้ำ จำนวน ๑๐ แห่ง และ แหล่งน้ำในไร่นานอกเขตชลประทาน จำนวน ๑๑๒ บ่อ ผลสำเร็จที่สำคัญ เพิ่มแหล่งกักเก็บน้ำสำรองและเพิ่มประสิทธิภาพการกระจายน้ำของระบบชลประทานอย่างทั่วถึงมากขึ้น

แบบฟอร์มที่ 1 ข้อมูลพื้นฐานจังหวัด

๔.๗ การเพิ่มมูลค่าสินค้าและการใช้เครื่องจักรกลทางการเกษตรทดแทนแรงงาน

๑) งบประมาณรวม ๑๒๓,๑๕๐ บาท ผลการเบิกจ่าย ๑๒๓,๑๕๐ บาท คิดเป็นร้อยละ ๑๐๐.๐๐ โดยเป็นงบดำเนินงานทั้งหมด

๔.๘ พัฒนาเกษตรกรสู่ Smart Farmer

๑) งบประมาณรวม ๗๘๐,๔๕๐ บาท ผลการเบิกจ่าย ๕๐๖,๗๒๔ บาท คิดเป็นร้อยละ ๖๔.๙๒ โดยเป็นงบดำเนินงานทั้งหมด

๒) เป้าหมายรวม เกษตรกร ๘๒๑ ราย ผลสำเร็จที่สำคัญ พัฒนาให้เกษตรกรมีความรู้และทักษะด้านการเกษตรเพิ่มขึ้น

๔.๙ ธนาคารสินค้าเกษตร

๑) งบประมาณรวม ๑๗๐,๕๐๐ บาท ผลการเบิกจ่าย ๙๒,๓๕๐ บาท คิดเป็นร้อยละ ๕๔.๑๖ โดยเป็นงบดำเนินงานทั้งหมด

๔.๑๐ พัฒนาคุณภาพสินค้าเกษตรสู่มาตรฐาน GAP

๑) งบประมาณรวม ๑,๕๒๓,๒๘๐ บาท ผลการเบิกจ่าย ๑,๐๙๕,๓๑๔ บาท คิดเป็นร้อยละ ๗๑.๙๐ จำแนกเป็น งบดำเนินงาน ๕๓๑,๖๔๐ บาท งบลงทุน.....-.....ล้านบาท งบรายจ่าย.....-.....ล้านบาท

๒) เป้าหมายรวม ๑,๖๕๐ แปลง/ฟาร์ม/ราย ผลสำเร็จที่สำคัญ เกษตรกรมีความต้องการขอรับการรับรองมาตรฐาน GAP มากขึ้น แสดงให้เห็นว่า เกษตรกรมีความตั้งใจที่จะผลิตอาหารปลอดภัยและสามารถขยายตลาดขึ้นไปในระดับห้างและส่งออก เป็นที่ยอมรับและมีความต้องการเพิ่มขึ้นในวงกว้าง

๔.๑๑ แผนการผลิตและการตลาดข้าวครบวงจร

ส่งเสริมการปลูกข้าวตามประกาศพื้นที่ส่งเสริมของกระทรวงเกษตรและสหกรณ์ มีโครงการที่ดำเนินการภายใต้แผน ได้แก่

- ๑) ระบบส่งเสริมเกษตรแบบแปลงใหญ่
- ๒) ส่งเสริมข้าวอินทรีย์
- ๓) ข้าวตลาดเฉพาะ
- ๔) Smart Farmer

๔.๑๒ ตลาดเกษตรกร

๑) งบประมาณรวม ๑๓๒,๐๐๐ บาท ผลการเบิกจ่าย ๑๓๑,๘๐๐ บาท คิดเป็นร้อยละ ๙๙.๘๕ จำแนกเป็น งบดำเนินงาน ๑๓๒,๐๐๐ บาท งบลงทุน.....-.....ล้านบาท งบรายจ่าย.....-.....ล้านบาท

๒) เป้าหมายรวม ตลาดเกษตรกร ๑ แห่ง ผลสำเร็จที่สำคัญ เกษตรกร/สถาบันเกษตรกรมีสถานที่จำหน่ายผลิตผลทางการเกษตรและผลิตภัณฑ์ทางการเกษตรโดยตรง โดยเป็นผลิตผลหรือผลิตภัณฑ์ที่มีคุณภาพและมาตรฐานผ่านการรับรองโดยระบบต่างๆ เช่น GAP GMP PGS เกษตรอินทรีย์

๔.๑๓ การช่วยเหลือด้านหนี้สินสมาชิกสหกรณ์/กลุ่มเกษตรกร

๑) งบประมาณรวม ๒,๓๗๙,๓๘๙.๘๘ บาท ผลการเบิกจ่าย ๒,๓๕๐,๒๘๒.๙๑ บาท คิดเป็นร้อยละ ๙๘.๗๘ จำแนกเป็น งบดำเนินงาน.....-..... บาท งบอุดหนุน ๒,๓๗๙,๓๘๙.๘๘ บาท

- ๒) เป้าหมายรวม สหกรณ์/กลุ่มเกษตรกร ๙ แห่ง ดังนี้

แบบฟอร์มที่ 1 ข้อมูลพื้นฐานจังหวัด

ลำดับ	ชื่อสหกรณ์/กลุ่มเกษตรกร	เงินชดเชยดอกเบี้ยที่ได้รับจัดสรร (บาท)
๑	สหกรณ์การเกษตรเลาขวัญ จำกัด	๒,๗๕๙.๖๓
๒	สหกรณ์การเกษตรบ้านเจ้าเพชร จำกัด	๒๑๖,๒๙๗.๘๕
๓	สหกรณ์การเกษตรพนมทวน จำกัด	๕๔,๕๙๔.๕๗
๔	สหกรณ์การเกษตรท่าม่วง จำกัด	๑๕๘,๗๗๗.๒๓
๕	สหกรณ์การเกษตรเมืองกาญจนบุรี จำกัด	๒๐๖,๓๓๐.๐๓
๖	สหกรณ์การเกษตรท่ามะกา จำกัด	๑๔๒,๖๙๙.๕๘
๗	สหกรณ์นิคมทองผาภูมิ จำกัด	๗๐,๔๙๙.๔๒
๘	สหกรณ์การเกษตรสุพรรณภูมิ จำกัด	๑,๔๖๓,๐๕๐.๕๕
๙	สหกรณ์โคกมท่าม่วง จำกัด	๒๕,๕๗๓.๖๘

๔.๑๔ การพัฒนาสถาบันเกษตรกรรูปแบบประชารัฐ

**** ปีงบประมาณ ๒๕๖๓ ไม่ได้รับแผนงานจากกรมส่งเสริมสหกรณ์ ****

๔.๑๕ โครงการจัดที่ดินทำกินให้ชุมชนตามนโยบายรัฐบาล พื้นที่เขตปฏิรูปที่ดิน

ดำเนินการในพื้นที่เขตปฏิรูปที่ดิน หมู่ที่ ๕ ตำบลสิงห์ อำเภอไทรโยค จังหวัดกาญจนบุรี จำนวน ๓ แปลง ได้แก่ แปลง No.๑๔ แปลง No.๑๕ และแปลง AL ๘ เนื้อที่รวม ๒,๙๗๘-๑-๖๑ ไร่ จัดให้เกษตรกรเข้าทำประโยชน์ จำนวน ๓๘๙ ราย โดยมีการดำเนินงานดังนี้

๑) การพัฒนาโครงสร้างพื้นฐาน ในส่วนดำเนินการก่อสร้างแล้วเสร็จได้แก่

- ถนนสายหลัก ระยะทาง ๖.๐๙๓ กิโลเมตร
- ถนนสายซอย ระยะทาง ๑๖.๔๓๓ กิโลเมตร
- การขุดเจาะบ่อบาดาล จำนวน ๓ แห่ง
- สระเก็บน้ำ ๓ แห่ง แก้มลิง ๑ แห่ง

ส่วนที่อยู่ระหว่างดำเนินการได้แก่ การขยายเขตระบบจำหน่ายไฟฟ้า ซึ่งได้เริ่มดำเนินการขยายเขตระบบจำหน่ายไฟฟ้าในแปลง AL๘ ก่อน

๒) การส่งเสริมและพัฒนาอาชีพให้แก่เกษตรกร ในปีงบประมาณ พ.ศ. ๒๕๖๒ หน่วยงานสังกัดกระทรวงเกษตรและสหกรณ์ ได้บูรณาการในการพัฒนาต่างๆ ดังนี้

- ส.ป.ก. ดำเนินการด้านจัดทำแผนแม่บทชุมชนและส่งเสริมและพัฒนาอาชีพ
- สำนักงานสหกรณ์จังหวัดกาญจนบุรี ดำเนินการเสริมสร้างสหกรณ์การเกษตรเพื่อเป็นองค์กรหลักในการพัฒนาชุมชน
- ศูนย์หม่อนไหมเฉลิมพระเกียรติฯ กาญจนบุรี ดำเนินการด้านส่งเสริมการแปรรูปผลิตภัณฑ์จากหม่อนไหม
- สำนักงานประมงจังหวัดกาญจนบุรี ดำเนินการสนับสนุนปัจจัยการผลิตด้านประมง
- สถานีพัฒนาที่ดินกาญจนบุรี ดำเนินการสนับสนุนปุ๋ยน้ำชีวภาพและปุ๋ย พืชสด
- สำนักงานปศุสัตว์จังหวัดกาญจนบุรี ดำเนินโครงการส่งเสริมและพัฒนาอาชีพเพื่อแก้ไขปัญหาที่ดินทำ

กินของเกษตรกร

๔.๑๖ โครงการแก้ไขปัญหาภัยพารา

๑) ประเภทที่มีเอกสารสิทธิ์

๑.๑) งบประมาณรวม ๕๖,๗๒๕,๙๕๒.๐๔ บาท ผลการเบิกจ่าย ๕๖,๖๙๙,๖๙๔.๐๔ บาท คิดเป็นร้อยละ ๙๙.๙๕ จำแนกเป็น งบดำเนินงาน ๗๘,๔๖๒.๐๐ บาท งบรายจ่าย ๕๖,๖๒๑,๒๓๒.๐๔ บาท

แบบฟอร์มที่ 1 ข้อมูลพื้นฐานจังหวัด

๑.๒) เป้าหมายรวม ๑,๙๖๙ ราย พื้นที่ ๓๗,๕๙๔.๗๑๗๕ ไร่ (ดำเนินการร้อยละ ๑๐๐.๐๐) ผลสำเร็จที่สำคัญ เพื่อแก้ไขปัญหาราคายางพาราตกต่ำ โดยใช้วิธีการในการประกันรายได้ให้แก่เกษตรกรชาวสวนยาง เป็นการเพิ่มรายได้ให้กับเกษตรกรชาวสวนยางและลดผลกระทบให้แก่เกษตรกรที่กำลังประสบปัญหาราคายางพาราตกต่ำ ในปัจจุบัน

๒) ประเภทไม่มีเอกสารสิทธิ์

๒.๑) งบประมาณรวม ๓๐,๗๖๙,๕๕๑.๕๑ บาท ผลการเบิกจ่าย ๑๐,๒๕๖,๕๑๗.๑๗ บาท คิดเป็นร้อยละ ๓๓.๓๓ จำแนกเป็น งบดำเนินงานบาท งบลงทุน..... บาท งบรายจ่าย ๑๐,๒๕๖,๕๑๗.๑๗ บาท (หมายเหตุ : งบดำเนินการเป้าหมายจัดสรร ๑๐๔,๗๒๐.๐๐ บาท ปัจจุบันเบิกจ่ายทั้งโครงการรวมทั้งสิ้น ๗๘,๔๖๒.๐๐ บาท)

๒.๒) เป้าหมายรวม ๑,๒๘๐ ราย พื้นที่ ๒๖,๑๕๓.๖๓๒๕ ไร่ (ดำเนินการร้อยละ ๖๐.๑๖) ผลสำเร็จที่สำคัญ เพื่อแก้ไขปัญหาราคายางพาราตกต่ำ โดยใช้วิธีการในการประกันรายได้ให้แก่เกษตรกรชาวสวนยาง เป็นการเพิ่มรายได้ให้กับเกษตรกรชาวสวนยางและลดผลกระทบให้แก่เกษตรกรที่กำลังประสบปัญหาราคายางพาราตกต่ำ ในปัจจุบัน

๕. สถานการณ์การผลิตและราคาสินค้าเกษตรที่สำคัญ

๕.๑ สินค้าเกษตร

๑) ข้าว พื้นที่เพาะปลูก ๓๘๕,๔๒๕.๖๔ ไร่ คาดการณ์ผลผลิตจะออกสู่ตลาด (ข้าวนาปี)

เดือนกันยายน ๖๓ จำนวนผลผลิต ๒๓๕.๖๒ ตัน ราคา ๘,๕๐๐ บาท/ตัน

เดือนตุลาคม ๖๓ จำนวนผลผลิต ๒,๐๗๓.๑๔ ตัน ราคา ๘,๕๐๐ บาท/ตัน

เดือนพฤศจิกายน ๖๓ จำนวนผลผลิต ๘๓,๐๒๐.๒๓ ตัน ราคา ๘,๕๐๐ บาท/ตัน

เดือนธันวาคม ๖๓ จำนวนผลผลิต ๒๕๗,๙๔๐.๕๙ ตัน ราคา ๘,๕๐๐ บาท/ตัน

เดือนมกราคม ๖๔ จำนวนผลผลิต ๑,๕๒๑.๘๖ ตัน ราคา ๘,๕๐๐ บาท/ตัน

เดือนกุมภาพันธ์ ๖๔ จำนวนผลผลิต ๒๕๕.๒๕ ตัน ราคา ๘,๕๐๐ บาท/ตัน

กรณีไม่เกิดความเสียหายจากภัยแล้ง/ภาวะฝนทิ้งช่วง คาดว่ามีปริมาณผลผลิตทั้งหมดประมาณ ๒๓๒,๗๙๗.๐๙ ตัน ผลผลิตเฉลี่ย ๖๐๔ กก./ไร่ คาดว่าจะออกสู่ตลาดประมาณ ๑๘๖,๒๓๗.๗ ตัน คิดเป็นร้อยละ ๘๐.๐๐ ของผลผลิตทั้งหมด

กรณีเกิดความเสียหายจากภัยแล้ง/ภาวะฝนทิ้งช่วง คาดว่ามีปริมาณผลผลิตทั้งหมดประมาณ ๑๘๕,๘๒๗.๐๓ ตัน ผลผลิตเฉลี่ย ๖๐๔ กก./ไร่ คาดว่าจะออกสู่ตลาดประมาณ ๑๖๗,๒๔๔.๓๒ ตัน คิดเป็นร้อยละ ๘๐.๐๐ ของผลผลิตทั้งหมด

- ปัญหา/ความเสี่ยง/แนวโน้มความเสียหาย พบว่าปัจจุบันมีพื้นที่คาดว่าจะได้รับผลกระทบจากภาวะฝนทิ้งช่วงประมาณ ๗๗,๗๖๔.๕๐ ไร่ (นอกจากพื้นที่นาปรัง ที่เริ่มปลูกตั้งแต่ ๑ มีนาคม ๒๕๖๓ ถ้าสถานการณ์แล้งทวีความรุนแรงเพิ่มขึ้น อาจมีรายงานพื้นที่เสียหายในส่วนของนาปรัง)

๒) อ้อยโรงงาน พื้นที่เพาะปลูก ๗๙๑,๓๖๔ ไร่ คาดการณ์ผลผลิตจะออกสู่ตลาดอ้อยโรงงานมีการเก็บเกี่ยว ธันวาคม - เมษายน

เดือนธันวาคม ๖๓ จำนวนผลผลิต ๙๑๕,๒๐๓ ตัน ราคา ๗๔๐ บาท/ตัน

เดือนมกราคม ๖๔ จำนวนผลผลิต ๒,๕๙๐,๓๘๓ ตัน ราคา ๗๐๐ บาท/ตัน

เดือนกุมภาพันธ์ ๖๔ จำนวนผลผลิต ๒,๑๙๔,๐๕๖ ตัน ราคา ๗๐๐ บาท/ตัน

เดือนมีนาคม ๖๔ จำนวนผลผลิต ๑,๓๙๙,๓๗๗ ตัน ราคา ๗๐๐ บาท/ตัน

เดือนเมษายน ๖๔ จำนวนผลผลิต ๓๙๑,๒๖๗ ตัน ราคา ๗๐๐ บาท/ตัน

กรณีไม่เกิดความเสียหายจากภัยแล้ง/ภาวะฝนทิ้งช่วง คาดว่ามีปริมาณผลผลิตทั้งหมดประมาณ ๙,๗๙๐,๒๘๗ ตัน ผลผลิตเฉลี่ย ๗,๖๔๐ กก./ไร่ คาดว่าจะออกสู่ตลาดประมาณ ๙,๗๙๐,๒๘๗ ตัน คิดเป็นร้อยละ ๑๐๐.๐๐ ของผลผลิตทั้งหมด

แบบฟอร์มที่ 1 ข้อมูลพื้นฐานจังหวัด

กรณีเกิดความเสียหายจากภัยแล้ง/ภาวะฝนทิ้งช่วง คาดว่ามีปริมาณผลผลิตทั้งหมดประมาณ ๗,๓๗๒,๖๘๕ ตัน ผลผลิตเฉลี่ย ๗,๔๙๐ กก./ไร่ คาดว่าจะออกสู่ตลาดประมาณ ๗,๓๗๒,๖๘๕ ตัน คิดเป็นร้อยละ ๙๘.๐๐ ของผลผลิตทั้งหมด

- ปัญหา/ความเสี่ยง/แนวโน้มความเสียหาย พบว่าปัจจุบันมีพื้นที่คาดว่าจะได้รับผลกระทบจากภาวะฝนทิ้งช่วงประมาณ ๑๖,๐๐๐ ไร่

๓) มันสำปะหลัง พื้นที่เพาะปลูก ๔๗๙,๖๔๔ ไร่ คาดการณ์ผลผลิตจะออกสู่ตลาด

เดือนมกราคม ๖๓ จำนวนผลผลิต ๓๘๖,๘๒๙ ตัน ราคา ๒,๐๐๐ บาท/ตัน

เดือนกุมภาพันธ์ ๖๓ จำนวนผลผลิต ๒๗๒,๕๗๙ ตัน ราคา ๒,๐๐๐ บาท/ตัน

เดือนมีนาคม ๖๓ จำนวนผลผลิต ๑๕๗,๑๙๗.๑๐ ตัน ราคา ๒,๐๐๐ บาท/ตัน

เดือนเมษายน ๖๓ จำนวนผลผลิต ๗๙,๙๔๗.๕๖ ตัน ราคา ๒,๐๐๐ บาท/ตัน

เดือนพฤษภาคม ๖๓ จำนวนผลผลิต ๗๙,๙๗๓.๙๑ ตัน ราคา ๑,๖๐๐ บาท/ตัน

เดือนมิถุนายน ๖๓ จำนวนผลผลิต ๕๗,๙๙๗.๙๙ ตัน ราคา ๑,๗๓๐ บาท/ตัน

เดือนกรกฎาคม ๖๓ จำนวนผลผลิต ๔๗,๙๔๖.๕๖ ตัน ราคา ๑,๖๒๐ บาท/ตัน

เดือนสิงหาคม ๖๓ จำนวนผลผลิต ๙๖,๗๙๙.๗๐ ตัน ราคา ๑,๘๐๐ บาท/ตัน

เดือนกันยายน ๖๓ จำนวนผลผลิต ๕๗,๕๙๙.๗๐ ตัน ราคา ๑,๘๐๐ บาท/ตัน

เดือนตุลาคม ๖๓ จำนวนผลผลิต ๖๓,๔๗๙.๐๘ ตัน ราคา ๑,๙๖๐ บาท/ตัน

เดือนพฤศจิกายน ๖๓ จำนวนผลผลิต ๑๙๔,๕๙๔.๙๐ ตัน ราคา ๑,๙๒๐ บาท/ตัน

เดือนธันวาคม ๖๓ จำนวนผลผลิต ๑๙๙,๖๔๕.๘๐ ตัน ราคา ๑,๙๔๐ บาท/ตัน

กรณีไม่เกิดความเสียหายจากภัยแล้ง/ภาวะฝนทิ้งช่วง คาดว่ามีปริมาณผลผลิตทั้งหมดประมาณ ๑,๖๙๔,๒๙๐ ตัน ผลผลิตเฉลี่ย ๓,๔๖๓ กก./ไร่ คาดว่าจะออกสู่ตลาดประมาณ ๑,๖๙๔,๒๙๐ ตัน คิดเป็นร้อยละ ๑๐๐.๐๐ ของผลผลิตทั้งหมด

กรณีเกิดความเสียหายจากภัยแล้ง/ภาวะฝนทิ้งช่วง คาดว่ามีปริมาณผลผลิตทั้งหมดประมาณ ๑,๖๗๗,๓๔๗.๑๐ ตัน ผลผลิตเฉลี่ย ๓,๔๖๓ กก./ไร่ คาดว่าจะออกสู่ตลาดประมาณ ๑,๖๗๗,๓๔๗.๑๐ ตัน คิดเป็นร้อยละ ๙๐.๐๐ ของผลผลิตทั้งหมด

๔) ข้าวโพดเลี้ยงสัตว์ พื้นที่เพาะปลูก ๗๙,๗๕๗.๖๘ ไร่ คาดการณ์ผลผลิตจะออกสู่ตลาดช่วงเดือนธันวาคม-กุมภาพันธ์ ถ้าไม่เสียหายจากภัยแล้ง/ภาวะฝนทิ้งช่วงคาดว่ามีปริมาณผลผลิตทั้งหมดประมาณ

เดือนตุลาคม ๖๓ จำนวนผลผลิต ๖๔,๒๙.๕๐ ตัน ราคา ๕,๐๐๐ บาท/ตัน

เดือนพฤศจิกายน ๖๓ จำนวนผลผลิต ๑๗,๕๓๗.๓๕ ตัน ราคา ๖,๐๐๐ บาท/ตัน

เดือนธันวาคม ๖๓ จำนวนผลผลิต ๒๙,๖๐๒.๘๑ ตัน ราคา ๖,๖๐๐ บาท/ตัน

เดือนมกราคม ๖๔ จำนวนผลผลิต ๕,๒๗๓.๗๙ ตัน ราคา ๗,๓๐๐ บาท/ตัน

เดือนกุมภาพันธ์ ๖๔ จำนวนผลผลิต ๕๙๒.๖๙ ตัน ราคา ๖,๐๐๐ บาท/ตัน

กรณีไม่เกิดความเสียหายจากภัยแล้ง/ภาวะฝนทิ้งช่วง คาดว่ามีปริมาณผลผลิตทั้งหมดประมาณ ๕๗,๘๔๐ ตัน ผลผลิตเฉลี่ย ๗๒๘ กก./ไร่ คาดว่าจะออกสู่ตลาดประมาณ ๕๗,๘๔๐ ตัน คิดเป็นร้อยละ ๑๐๐.๐๐ ของผลผลิตทั้งหมด

๕.๒ ฟาร์มมาตรฐานด้านปศุสัตว์ จำนวนทั้งสิ้น ๙๖๖ ฟาร์ม ได้แก่ ไก่เนื้อจำนวน ๔๖๕ ฟาร์ม ไก่ไข่จำนวน ๑๐ ฟาร์ม เป็ดเนื้อจำนวน ๔ ฟาร์ม ไก่พันธุ์จำนวน ๑๑ ฟาร์ม โคเนื้อจำนวน ๓ ฟาร์ม โคนมจำนวน ๓๗๖ ฟาร์ม สุกรจำนวน ๘๘ ฟาร์ม แพะเนื้อจำนวน ๓ ฟาร์ม นกกระทาจำนวน ๑ ฟาร์ม สถานที่ฟักไข่จำนวน ๕ ฟาร์ม

๕.๓ ผลการสุ่มตรวจนมโรงเรียน มีการดำเนินการตรวจสอบปริมาณและคุณภาพน้ำนมดิบศูนย์รับน้ำนมดิบเดือนละ ๑ ครั้ง จำนวน ๙ ศูนย์ และมีการตรวจสอบนมตามโครงการอาหารเสริมนมโรงเรียนจำนวน ๖๙๕ แห่ง นักเรียนจำนวน ๙๖,๒๐๐ คน

แบบฟอร์มที่ 1 ข้อมูลพื้นฐานจังหวัด

๖. สถานการณ์และการช่วยเหลือภัยพิบัติด้านเกษตร

๖.๑ พื้นที่เสี่ยงภัยแล้ง ปี ๒๕๖๓ จำนวน ๖ อำเภอ ได้แก่ อำเภอเลาขวัญ อำเภอปอพลอย อำเภอพนมทวน อำเภอท่าม่วง อำเภอหนองปรือ และอำเภอห้วยกระเจา) โดยมีพื้นที่ได้รับความเสียหาย จำนวน ๙๓,๖๕๓.๒๕ ไร่ เกษตรกร จำนวน ๘,๒๙๘ ราย จำแนกชนิดพืชที่ได้รับความเสียหายเป็นพื้นที่ปลูกข้าว จำนวน ๗๗,๗๖๔.๕๐ ไร่ พื้นที่ปลูกพืชไร่ จำนวน ๑๕,๖๘๘.๒๕ ไร่ และพื้นที่ปลูกพืชสวน/อื่นๆ จำนวน ๑๐๖.๗๕ ไร่ โดยมีแนวทางการดำเนินการแก้ไข ดังนี้

๑) ติดตามสถานการณ์ในพื้นที่อย่างใกล้ชิด ทำความเข้าใจกับเกษตรกรให้รับทราบ และเตรียมการวางแผนระบบการปลูกพืชให้เหมาะสมกับสภาวะที่เกิดขึ้นในแต่ละพื้นที่

๒) ให้เจ้าหน้าที่ลงพื้นที่ให้บริการการขึ้นทะเบียนเกษตรกร รายใหม่และปรับปรุงทะเบียนเกษตรกรรายเก่า ณ ศพก. หรือสถานที่อื่นที่มีความเหมาะสมโดยด่วนที่สุด และประชาสัมพันธ์ให้เกษตรกรสามารถปรับปรุงทะเบียนเกษตรกรด้วยตนเองได้ผ่านทาง Application Farmbook

๓) ให้ความรู้และแนะนำเทคโนโลยีการปลูกพืชที่เหมาะสมกับแต่ละพื้นที่ให้แก่เกษตรกร

๓.๑) ให้ปรับเปลี่ยนการเพาะปลูกพืชอายุสั้นใช้น้ำน้อยทดแทนการเพาะปลูกพืชชนิดเดิม

๓.๒) ให้คำแนะนำการดูแลรักษาพืชในภาวะแห้งแล้งฝนทิ้งช่วง

๔) กรณีผู้ว่าราชการจังหวัดประกาศเขตพื้นที่ประสบสาธารณภัยตามพระราชบัญญัติป้องกันและบรรเทาสาธารณภัย พ.ศ. ๒๕๕๐ ให้ประสานองค์กรปกครองส่วนท้องถิ่น ดำเนินการช่วยเหลือตามระเบียบกระทรวงมหาดไทย ว่าด้วยค่าใช้จ่ายเพื่อช่วยเหลือประชาชนตามอำนาจหน้าที่ขององค์กรปกครองส่วนท้องถิ่น (ฉบับที่ ๒) พ.ศ. ๒๕๖๑

๕) เมื่อผู้ว่าราชการจังหวัดประกาศเขตการให้ความช่วยเหลือผู้ประสบภัยพิบัติกรณีฉุกเฉินให้เร่งดำเนินการให้ความช่วยเหลือตามระเบียบกระทรวงการคลังว่าด้วยเงินอุดหนุนราชการเพื่อช่วยเหลือผู้ประสบภัยพิบัติกรณีฉุกเฉิน พ.ศ. ๒๕๖๒ และกรอบระยะเวลาการให้ความช่วยเหลือ (เร่งด่วน)

๖.๒ ผลการเฝ้าระวังโรคและแมลงศัตรูสำคัญ

๖.๒.๑ พบการระบาดของ หนอนกระทู้ข้าวโพดลายจุด เกษตรกรได้รับผลกระทบ ๑,๓๙๗ ราย/ครัวเรือน พื้นที่ ๕,๗๑๑ ไร่ โดยสามารถควบคุมการระบาดได้ผลดำเนินการแก้ไข

๑) สร้างการรับรู้และประชาสัมพันธ์ให้ผู้นำชุมชนและเกษตรกรในการเฝ้าระวังและมีมาตรการป้องกันกำจัดที่ถูกต้องตามคำแนะนำของกรมวิชาการเกษตร

๒) ประชาสัมพันธ์และสร้างการรับรู้การป้องกันกำจัดหนอนกระทู้ข้าวโพดลายจุดโดยผ่านสำนักงานเกษตรอำเภอ กลุ่มไลน์เครือข่ายศูนย์จัดการศัตรูพืชชุมชน กลุ่มไลน์เครือข่ายแปลงใหญ่ กลุ่มไลน์เครือข่ายสำนักงาน และกลุ่มไลน์อื่นที่เกี่ยวข้อง

๓) ศูนย์ส่งเสริมเทคโนโลยีการเกษตรด้านอารักขาพืชจังหวัดสุพรรณบุรี สนับสนุนแมลงศัตรูพืชธรรมชาติ ได้แก่ แมลงหางหนีบ แตนเบียน ไช้ทริโคโคแกรมมา ตามโครงการควบคุมหนอนกระทู้ข้าวโพดลายจุดโดยชีววิธี

๖.๒.๒ พบการระบาดของโรคใบด่างมันสำปะหลัง เกษตรกรได้รับผลกระทบ ๔๑ ราย/ครัวเรือน พื้นที่ ๖๔๔.๕๐ ไร่ โดยสามารถควบคุมการระบาดได้ผลดำเนินการแก้ไข

๑) ส่งเสริมให้คำแนะนำแก่เกษตรกรสำรวจแปลงทุกสัปดาห์

๒) สร้างการรับรู้และประชาสัมพันธ์ให้ผู้นำชุมชนและเกษตรกรในการเฝ้าระวังและป้องกันไม่ให้เกิดการระบาดตามมาตรการที่แนะนำ

๖.๓ การช่วยเหลือตามระเบียบกระทรวงการคลังฯ

๖.๓.๑ จ่ายเงินช่วยเหลือเกษตรกรที่ประสบภัยจากภัยแล้ง (ช่วงภัยตั้งแต่วันที่ ๗ พฤศจิกายน ๒๕๖๒ ถึงสิ้นสุด ๙๐ วันในวันที่ ๖ กุมภาพันธ์ ๒๕๖๓) ทำเรื่องขอขยายเวลา ได้รับการอนุมัติ ถึงวันที่ ๓๐ เมษายน ๒๕๖๓) รวม ๘,๒๙๘ ราย วงเงินช่วยเหลือรวม ๑๐๔,๘๙๗,๐๕๐.๕๐ บาท

แบบฟอร์มที่ 1 ข้อมูลพื้นฐานจังหวัด

๖.๓.๒ จ่ายเงินชดเชยรายได้ให้กับเกษตรกรผู้ได้รับผลกระทบจากโรคใบด่างมันสำปะหลังตามหลักเกณฑ์เงื่อนไข และระเบียบของทางราชการ จำนวน ๒ อำเภอ ได้แก่ อำเภอเลาขวัญ และอำเภอห้วยกระเจา เกษตรกรรวม ๙ ราย ๑๐ แปลง พื้นที่ ๑๘๑ ไร่ เป็นจำนวนเงิน ๕๔๓,๐๐๐ บาท

๗. ปัญหา/ข้อเรียกร้องที่เกิดขึ้นในจังหวัด/แนวทางแก้ไข (ใคร ได้รับผลกระทบ/เดือดร้อนอย่างไร เมื่อใด มีข้อเสนอให้รัฐแก้ไขปัญหาอย่างไร ได้ปฏิบัติการไปแล้วอย่างไร ผลเป็นอย่างไร มีข้อเสนอการแก้ไขปัญหาให้หมดสิ้นไปอย่างไร)

๗.๑ ปัญหาที่ดินทำกิน (ไม่มี)

๗.๒ ปัญหาหนี้สิน (ไม่มี)

๗.๓ ปัญหาอื่นๆ (ไม่มี)

๘. ปัญหาอุปสรรค/ความเสี่ยง/ความท้าทาย ต่อการปฏิบัติราชการด้านการเกษตรของจังหวัด และข้อเสนอวิธีการลดความเสี่ยง (ระบบการบริหารงานภายในจังหวัด/การบริหารงบประมาณของหน่วยงานในสังกัดกระทรวงเกษตรและสหกรณ์/บุคลากร/ข้อจำกัดด้านสภาพพื้นที่และสังคมวัฒนธรรม)

๘.๑ ปัญหาเกี่ยวกับมาตรการช่วยเหลือเกษตรกรตามโครงการต่าง เช่น โครงการช่วยเหลือค่าเก็บเกี่ยวและปรับปรุงคุณภาพข้าว ๒๕๖๒/๖๓ ในการตรวจสอบพื้นที่เพาะปลูกกับเจ้าหน้าที่ฯ ทำงานในพื้นที่เองมีความเสี่ยงและยากลำบาก (ในกรณีที่เกษตรกรแจ้งเท็จ) และการโอนเงินอยู่ในหน้าตัดของอีกกระทรวงหนึ่ง แต่กรมส่งเสริมการเกษตรมีหน้าที่ส่งข้อมูลให้ สุดท้ายเวลาเกษตรกรยังไม่ได้รับความช่วยเหลือก็จะกลับมาหาเกษตรตำบล ซึ่งเกษตรตำบลก็จะแบ่งรับแบ่งสู้

๘.๒ ปัญหาด้านการเกษตรมีค่อนข้างจะหลากหลาย ทั้งด้านการปลูก การดูแลรักษา การตลาด ฯลฯ

แบบฟอร์มที่ 1 ข้อมูลพื้นฐานจังหวัด

ข้อมูลความก้าวหน้า

การช่วยเหลือเกษตรกรของกระทรวงเกษตรและสหกรณ์ตามนโยบายรัฐบาล

พื้นที่จังหวัด.....กาญจนบุรี.....

.....

จังหวัดกาญจนบุรี โดยหน่วยงานสังกัดกระทรวงเกษตรและสหกรณ์ กระทรวงพาณิชย์ ธนาคารเพื่อการเกษตรและสหกรณ์การเกษตร ได้ดำเนินงาน โครงการประกันรายได้ให้แก่เกษตรกรผู้ผลิตสินค้าเกษตรต่าง ๆ ที่ประสบปัญหาาราคาสินค้าเกษตรตกต่ำ และโครงการตามนโยบายรัฐบาลอื่น ๆ โดยมีผลการดำเนินงาน ดังนี้

๑. โครงการสนับสนุนต้นทุนการผลิตให้เกษตรกรผู้ปลูกข้าวนาปี ปีการผลิต ๒๕๖๒/๖๓

มีเกษตรกรขึ้นทะเบียน จำนวน ๒๙,๑๐๙ ครัวเรือน พื้นที่ ๓๔๕,๑๑๓.๙๔ ไร่
ชกส. จ่ายเงินแล้ว จำนวน ๒๘,๗๑๔ ราย เป็นเงิน ๑๕๖,๒๗๗,๑๒๕ บาท

๒. โครงการประกันรายได้เกษตรกรชาวสวนปาล์มน้ำมัน ปี ๒๕๖๒/๖๓

มีเกษตรกรชาวสวนปาล์มน้ำมันขึ้นทะเบียน จำนวน ๘๓๒ ครัวเรือน พื้นที่ ๑๕,๕๘๒.๒๕ ไร่
ชกส. จ่ายเงินชดเชยให้เกษตรกรแล้ว จำนวน ๗๒๕ ครัวเรือน เป็นเงิน ๕,๗๐๒,๕๗๑.๖๖ บาท

๓. โครงการประกันรายได้เกษตรกรชาวสวนยาง ปี ๒๕๖๒/๒๕๖๓

มีพื้นที่ปลูกยาง ๗๓,๘๗๑.๖๔ ไร่ มีเกษตรกรชาวสวนยางขึ้นทะเบียนจำนวน ๓,๒๐๙ ราย จำนวน
๖๓,๗๘๔.๑๒ ไร่
ชกส. จ่ายเงินแล้ว จำนวน ๒,๘๙๘ ราย เป็นเงิน ๘๙,๗๗๙,๕๗๑.๔๓ บาท

๔. โครงการประกันรายได้เกษตรกรผู้ปลูกมันสำปะหลัง ปี ๒๕๖๒/๒๕๖๓

มีพื้นที่ปลูกมันสำปะหลัง ในพื้นที่ ๑๓ อำเภอ จำนวน ๑๗,๗๘๘ ครัวเรือน พื้นที่ ๓๕๔,๒๐๔.๙๐ ไร่
ขณะนี้ดำเนินการจ่ายเงิน จำนวน ๔,๘๒๑ ราย เป็นเงิน ๗๓,๘๑๓,๙๙๑.๘๐ บาท

๕. โครงการประกันรายได้เกษตรกรผู้ปลูกข้าว ปี ๒๕๖๒/๒๕๖๓

มีเกษตรกรขึ้นทะเบียน จำนวน ๒๙,๑๗๘ ครัวเรือน พื้นที่ ๓๔๖,๐๑๘.๓๖ ไร่
มีการจ่ายเงินให้เกษตรกรแล้ว จำนวน ๒๓,๖๐๐ ราย เป็นเงิน ๒๕๗,๑๘๔,๑๔๘.๓๘ บาท

๖. โครงการช่วยเหลือค่าเก็บเกี่ยวและปรับปรุงคุณภาพข้าว ๒๕๖๒/๖๓

มีเกษตรกรขึ้นทะเบียน จำนวน ๒๙,๑๐๙ ครัวเรือน พื้นที่ ๓๔๕,๑๑๓.๙๔ ไร่
มีการจ่ายเงินให้เกษตรกร จำนวน ๒๓,๙๔๙ ราย เป็นเงิน ๑๒๓,๒๒๘,๘๗๕ บาท

๗. โครงการประกันรายได้ข้าวโพดเลี้ยงสัตว์

มีเกษตรกรขึ้นทะเบียน จำนวน ๓,๑๓๕ ครัวเรือน พื้นที่ ๗๙,๘๔๘.๖๘ ไร่
มีการจ่ายเงินให้เกษตรกรแล้ว จำนวน ๑,๒๙๖ ราย เป็นเงิน ๕,๕๓๓,๘๙๑.๙๙ บาท

แบบฟอร์มที่ 1 ข้อมูลพื้นฐานจังหวัด

สภาพปัญหา

๑. การดำเนินงานในระดับคณะทำงานระดับตำบลมีคณะทำงานหลายฝ่ายที่เกี่ยวข้อง ทำให้เกิดความล่าช้าในการพิจารณารับรองสิทธิ์ของเกษตรกรชาวสวนยาง
๒. เกษตรกรชาวสวนยางบางรายได้ขึ้นทะเบียนเกษตรกรชาวสวนยางกับ กยท.จ.กาญจนบุรีไว้ ไม่ตรงกับความเป็นจริง ทำให้มีการขอแก้ไขเปลี่ยนแปลงข้อมูลจำนวนมากส่งผลให้คณะทำงานไม่รับรองสิทธิ์ ต้องดำเนินการแก้ไขข้อมูลใหม่ (Update Data) ทำให้กระบวนการดำเนินงานเกิดความล่าช้า ได้แก่ จำนวนเนื้อที่เพิ่มขึ้น จำนวนเนื้อที่ลดลง การแก้ไขเปลี่ยนแปลงยกเลิกคนใหม่เดิมเพิ่มคนกรีดใหม่ การแก้ไขประเภทของผลิตจากยางก้อนถ้วยเป็นยางแผ่นดิบ เป็นต้น
๓. เกษตรกรชาวสวนยาง (เจ้าของสวน) บางรายไม่ได้อาศัยอยู่ในพื้นที่ตามที่ตั้งสวนทำให้การติดต่อสื่อสารเกิดความเข้าใจคลาดเคลื่อน ส่งผลให้การดำเนินงานล่าช้า และบางรายไม่สามารถติดต่อได้ เช่น ไม่มีเบอร์โทรศัพท์ เปลี่ยนเบอร์โทรศัพท์มือถือ เป็นต้น
๔. การวัดพิภดแปลง เกษตรกรชาวสวนยางในส่วนของประเภทไม่มีเอกสารสิทธิ์ ส่งผลในเรื่องของความล่าช้าในการดำเนินงานจนครบทุกพื้นที่ เนื่องจากพื้นที่รับผิดชอบของ กยท.จ.กาญจนบุรี มีระยะทางที่ค่อนข้างไกล (การปฏิบัติงานไกลที่สุด) ไป - กลับ ๕๐๐ กิโลเมตร และครอบคลุมทุกจังหวัด ประกอบกับพนักงานในการปฏิบัติงานมีจำนวนน้อย ส่งผลให้การทำงานเกิดความล่าช้าเกินกว่าแผนที่รัฐบาลกำหนดไว้
๕. การโอนเงินไม่สำเร็จ เนื่องจากเกษตรกรชาวสวนยางบางรายไม่ได้เปิดบัญชี ธกส. เพื่อรองรับการโอนเงิน (ประชาสัมพันธ์แล้ว) / บัญชีธนาคารไม่เคลื่อนไหวไม่สามารถโอนเงินเข้าได้ / ไม่พบบัญชีตามเงื่อนไขที่กำหนด เช่น เป็นบัญชีร่วมกับบุคคลอื่น บัญชีโครงการต่างๆ ทำให้ไม่สามารถโอนเงินเข้าบัญชีได้ตามกรอบระยะเวลาที่กำหนด

.....