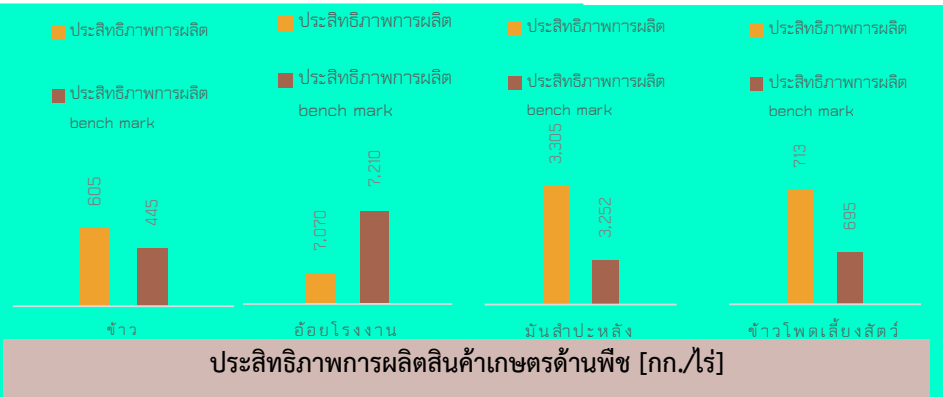


GPP 102,857 ล้านบาท (ปี 2563)
สัดส่วนมูลค่าส่งออกภาคการเกษตรร้อยละ 77.86
สัดส่วนมูลค่าภาคเกษตรร้อยละ 22.14
จำนวนประชากร 343,345 คน
เป็นภาคเกษตร 79,964 คน
มีแรงงานภาคเกษตร 190,858 คน
ปริมาณน้ำภาพรวมจังหวัด 21,831.66 ล้าน ลบ.ม.
ปริมาณน้ำฝนสะสม (1 ม.ค. - 29 ธ.ค. 65) 1,553.30 ลบ.ม.

สินค้าเด่น/GI

นิลเมืองกาญจน์เป็นแร่อัญมณีที่มีสีดำสนิท ที่บดใส เนื้อเนียนแน่นมีน้ำหนัก มี 3 ชนิด คือ นิลตะโกหรือนิลตัน นิลเสี้ยน และนิลติดเหล็ก

เงาะทองผาภูมิ ลักษณะผลค่อนข้างกลมเล็ก ขนสวย เปลือกบาง เมล็ดเล็ก เนื้อหนาหวาน ล่อน กรอบ ไม่ฉ่ำน้ำ



กาญจนบุรี

Info graphic
ข้อมูลพื้นฐานจังหวัด

ปริมาณสินค้าเกษตรที่ได้รับรอง

ประเภทสินค้า	จำนวนรายการ	พื้นที่ (ไร่)	ร้อยละ
ข้าว	217.00	4,472.50	24%
พืช	683.25	1361.50	76%

GAP

- พืช 494 รายการ พื้นที่ 4,472.50 ไร่
- ข้าว GAP Seed/Grain 118 รายการ พื้นที่ 1361.50 ไร่
- ประมง 328 รายการ พื้นที่ 1,105 ไร่
- ปศุสัตว์ 1,247 รายการ พื้นที่ 3,368.56 ไร่



ผลการดำเนินงานโครงการสำคัญ

- โครงการจัดหาผ้าบาติกขนาดใหญ่แก้ปัญหาภัยแล้งอันเนื่องมาจากพระราชดำริ (พื้นที่ตำบลหนองผ้าย อำเภอเลาขวัญ)** จำนวนประชากรที่ได้รับประโยชน์ 5,786 คน 1,856 ครัวเรือน พื้นที่เกษตรกรรม 3,000 ไร่ ปริมาณน้ำ 1,752,000 ลบ.ม./ปี
 - ออกแบบและจัดทำผังแปลงโครงการฯ
 - จัดสรรที่ดินการเกษตรในพื้นที่เขตปฏิรูปที่ดินอำเภอเลาขวัญ จำนวน 6 ตำบล เกษตรกร 13,613 ราย 17,569 แปลง พื้นที่ 252,440 ไร่
 - จัดทำแปลงเกษตรสาธิต อาทิเช่น แปลงปลูกฟ้าทะลายโจร ตะไคร้ พริกสีดา พริกขี้หนูเปอร์ฮอต มะเขือเทศราชินี มะเขือพราะ และหม่อนใบพันธุ์สุกกลนคร เป็นต้น

สำหรับแนวทางการดำเนินงานขับเคลื่อนโครงการเพื่อการขยายผล ด้านการเกษตร ในระยะต่อไป คือ

 - 1) การก่อสร้างระบบกระจายน้ำเพื่อการเกษตร และ 2) การเตรียมการจัดทำแผนบูรณาการพัฒนากาเกษตรและสหกรณ์ ภายใต้พื้นที่โครงการฯ
- โครงการพัฒนาชุมชนในเขตรักษาพันธุ์สัตว์ป่าและอุทยานแห่งชาติจังหวัดกาญจนบุรี**
 ดำเนินการยกระดับคุณภาพชีวิตเพื่อความเป็นอยู่ที่ดีขึ้น โดยการพัฒนาอาชีพทั้งด้านเกษตรกรรม หัตถกรรม และอื่นๆ จำนวน 2 หมู่บ้าน ในพื้นที่หมู่ที่ 4 บ้านโลโว และบ้านสาละวะ ตำบลโลโว อำเภอสังขละบุรี จังหวัดกาญจนบุรี รวม 116 ครัวเรือน

ภัยพิบัติด้านเกษตร
 สถานการณ์อิทธิพลพายุโนรู และบริเวณความกดอากาศสูงหรือมวลอากาศเย็นกำลังปานกลางจากประเทศจีนได้แผ่ลงมาปกคลุมประเทศไทย ทำให้เกิดฝนตกหนักต่อเนื่อง และส่งผลให้พื้นที่จังหวัดกาญจนบุรีได้รับผลกระทบน้ำท่วมฉับพลันและน้ำไหลหลาก ตั้งแต่วันที่ 1 ต.ค. 2565 ถึงวันที่ 17 ต.ค. 2565 ในพื้นที่ 12 อำเภอ 70 ตำบล 627 หมู่บ้าน 31,196 ครัวเรือน ได้รับผลกระทบด้านการเกษตร ดังนี้ 1) ด้านพืช พื้นที่เสียหาย 4,210.75 ไร่ 2) ด้านปศุสัตว์ เกษตรกรได้รับผลกระทบ 43 ราย สัตว์เลี้ยง 1,025 ตัว และ 3) ด้านประมง พื้นที่ได้รับผลกระทบ 27.25 ไร่

แบบฟอร์มที่ 1 ข้อมูลพื้นฐานจังหวัด

ข้อมูลพื้นฐานของจังหวัดกาญจนบุรี

๑. ข้อมูลด้านการเกษตรของจังหวัด

๑.๑ พื้นที่ทั้งหมด ๑๒,๑๗๙,๙๖๘ ไร่ เป็นพื้นที่เกษตรกรรม ๓,๐๓๐,๕๙๙ ไร่ (๒๔.๘๘% ของพื้นที่ทั้งหมด) เป็นพื้นที่ปลูกข้าว ๓๖๗,๗๘๒ ไร่ พืชไร่ ๑,๔๐๔,๑๘๗ ไร่ พืชสวน ๑,๑๗๕,๗๙๘ ไร่ และพืชอื่นๆ ๘๙,๘๓๒ ไร่ โดยมีพื้นที่ชลประทาน ๔๗๔,๒๔๔ ไร่ (๑๕.๖๕% ของพื้นที่เกษตรกรรม)

๑.๒ สถานการณ์ด้านทรัพยากรการผลิตและแนวโน้ม

๑) ปริมาณน้ำภาพรวมจังหวัด ๒๑,๘๓๑.๖๖ ล้านลบ.ม. คิดเป็นร้อยละ ๘๑.๘๔ ของความจุเก็บกัก ณ ปัจจุบัน โดยเป็นน้ำใช้การได้ ๘,๕๔๘.๒๒ ล้านลบ.ม. คิดเป็นร้อยละ ๖๓.๘๓ ของน้ำใช้การได้ ณ ปัจจุบัน

๒) ปริมาณน้ำฝนสะสมตั้งแต่วันที่ ๑ มกราคม ๒๕๖๔ ถึง ๒๙ ธันวาคม ๒๕๖๕ รวมทั้งสิ้น ๑,๕๕๓.๓๐ มิลลิเมตร

๓) แผนการจัดสรรน้ำของจังหวัด จำแนกเป็น ๔ ด้าน ได้แก่

- อุดโคกบรีโคก ๓๗๔.๑๕ ล้านลบ.ม.
- ระบบนิเวศน์ ๑,๔๕๔.๒๖ ล้านลบ.ม.
- เกษตรกรรม ๖๓๒.๗๒ ล้านลบ.ม.
- อุตสาหกรรม ๒๗.๐๔ ล้านลบ.ม.

๔) การใช้ประโยชน์และความเหมาะสมของดินเพื่อการเพาะปลูก (Agri-Map analytic) เรียงลำดับตามจำนวนพื้นที่

๔.๑) อ้อยโรงงาน

พื้นที่ขึ้นความเหมาะสมของอ้อยโรงงาน รวม ๑,๑๐๑,๓๘๖ ไร่ แบ่งเป็น

- พื้นที่ที่มีความเหมาะสมสูง ๑๑๐,๒๔๒ ไร่
- พื้นที่ที่มีความเหมาะสมปานกลาง ๓๖๗,๓๘๘ ไร่
- พื้นที่ที่มีความเหมาะสมเล็กน้อย ๖๑๙,๖๙๓ ไร่
- พื้นที่ไม่เหมาะสม ๕,๐๖๓ ไร่

๔.๒) มันสำปะหลัง

พื้นที่ขึ้นความเหมาะสมของมันสำปะหลัง รวม ๗๐๘,๒๐๗ ไร่ แบ่งเป็น

- พื้นที่ที่มีความเหมาะสมสูง ๕๑,๓๕๓ ไร่
- พื้นที่ที่มีความเหมาะสมปานกลาง ๔๖๐,๘๗๔ ไร่
- พื้นที่ที่มีความเหมาะสมเล็กน้อย ๑๘๔,๐๐๓ ไร่
- พื้นที่ไม่เหมาะสม ๑๑,๙๗๗ ไร่

๔.๓) ข้าว

พื้นที่ขึ้นความเหมาะสมของนาข้าว รวม ๔๒๘,๕๑๑ ไร่ แบ่งเป็น

- พื้นที่ที่มีความเหมาะสมสูง ๑๙๘,๕๘๒ ไร่
- พื้นที่ที่มีความเหมาะสมปานกลาง ๒๕,๓๒๔ ไร่
- พื้นที่ที่มีความเหมาะสมเล็กน้อย ๑๘๙,๓๖๗ ไร่
- พื้นที่ไม่เหมาะสม ๑๕,๒๓๘ ไร่

๔.๔) ยางพารา

พื้นที่ขึ้นความเหมาะสมของยางพารา รวม ๙๘,๑๓๔ ไร่ แบ่งเป็น

- พื้นที่ที่มีความเหมาะสมสูง ๒๕,๑๖๕ ไร่
- พื้นที่ที่มีความเหมาะสมปานกลาง ๒๘,๓๓๕ ไร่
- พื้นที่ที่มีความเหมาะสมเล็กน้อย ๓๑,๔๗๒ ไร่
- พื้นที่ที่ไม่มีความเหมาะสม ๑๓,๑๖๑ ไร่

แบบฟอร์มที่ 1 ข้อมูลพื้นฐานจังหวัด

๔.๕) ข้าวโพดเลี้ยงสัตว์

พื้นที่ขึ้นความเหมาะสมของข้าวโพดเลี้ยงสัตว์ รวม ๓๗,๘๘๘ ไร่ แบ่งเป็น

- พื้นที่ที่มีความเหมาะสมสูง ๑,๙๒๑ ไร่
- พื้นที่ที่มีความเหมาะสมปานกลาง ๒๑,๑๙๖ ไร่
- พื้นที่ที่มีความเหมาะสมเล็กน้อย ๘,๑๐๖ ไร่
- พื้นที่ที่ไม่มีความเหมาะสม ๖,๖๖๕ ไร่

๔.๖) สับปะรด

พื้นที่ขึ้นความเหมาะสมของสับปะรด รวม ๑๕,๒๐๔ ไร่ แบ่งเป็น

- พื้นที่ที่มีความเหมาะสมสูง ๑๑๐ ไร่
- พื้นที่ที่มีความเหมาะสมปานกลาง ๑๔,๖๑๖ ไร่
- พื้นที่ที่มีความเหมาะสมเล็กน้อย ๘๘ ไร่
- พื้นที่ที่ไม่มีความเหมาะสม ๓๙๐ ไร่

ที่มา : พื้นที่เพาะปลูกในชั้นความเหมาะสมต่างๆ, กรมพัฒนาที่ดิน ๒๕๖๑

๑.๓ ผลิตภัณฑ์มวลรวมของจังหวัดกาญจนบุรี (GPP) มีมูลค่า ๑๐๒,๘๕๗ ล้านบาท (ปี ๒๕๖๓) อยู่ในลำดับที่ ๒๘ ของประเทศ และลำดับที่ ๒ ของภาคตะวันตก โดยมีสัดส่วนมูลค่านอกภาคการเกษตรร้อยละ ๗๗.๘๖ และภาคเกษตรร้อยละ ๒๒.๑๔ โดยมีรายได้เฉลี่ยปีละ ๑๒๓,๖๗๙ บาทต่อคน จำนวนประชากร ๘๓๒,๐๐๐ คน ๓๔๓,๓๔๕ ครัวเรือน เป็นครัวเรือนเกษตรกร ๗๙,๙๖๔ ครัวเรือน และเป็นแรงงานภาคเกษตรกร ๑๙๐,๘๕๘ คน

๑.๔ พืชเศรษฐกิจที่สำคัญ ได้แก่

- ๑) ข้าว จำนวน ๒๑๙,๔๓๘ ตัน (พื้นที่เพาะปลูก ๓๖๗,๗๘๒ ไร่ ผลผลิตเฉลี่ย ๖๐๕ กก./ไร่)
- ๒) อ้อยโรงงาน จำนวน ๔,๕๗๓,๓๕๓ ตัน (พื้นที่เพาะปลูก ๗๐๒,๒๒๕ ไร่ ผลผลิตเฉลี่ย ๗,๐๗๐ กก./ไร่)
- ๓) มันสำปะหลัง จำนวน ๑,๙๐๑,๙๖๒ ตัน (พื้นที่เพาะปลูก ๕๖๑,๒๑๖ ไร่ ผลผลิตเฉลี่ย ๓,๓๐๕ กก./ไร่)
- ๔) ยางพารา จำนวน ๒๒,๖๙๓ ตัน (พื้นที่เพาะปลูก ๑๓๗,๔๑๒ ไร่ ผลผลิตเฉลี่ย ๑๘๐ กก./ไร่)
- ๕) ข้าวโพดเลี้ยงสัตว์ จำนวน ๖๒,๙๔๒ ตัน (พื้นที่เพาะปลูก ๘๘,๘๙๕ ไร่ ผลผลิตเฉลี่ย ๗๑๓ กก./ไร่)
- ๖) สับปะรด จำนวน ๕๐,๐๐๗ ตัน (พื้นที่เพาะปลูก ๒๕,๑๘๘ ไร่ ผลผลิตเฉลี่ย ๒,๙๖๗ กก./ไร่)

๑.๕ สัตว์เศรษฐกิจที่สำคัญ ได้แก่

- ๑) ไก่เนื้อ จำนวน ๓๔,๗๘๙,๔๘๔ ตัว
- ๒) โคเนื้อ จำนวน ๓๕๔,๖๙๖ ตัว
- ๓) สุกร จำนวน ๕๐๑,๗๔๒ ตัว
- ๔) โคนม จำนวน ๓๔,๑๔๖ ตัว
- ๕) แพะ จำนวน ๑๐๒,๗๒๐ ตัว

๑.๖ สัตว์น้ำเศรษฐกิจที่สำคัญ

- ๑) ปลานิล จำนวน ๒๑,๐๗๐ ตัน (เกษตรกร ๑๙๗ ราย พื้นที่ ๑,๗๒๒ ไร่)
- ๒) กุ้งขาว จำนวน ๑,๓๕๕ ตัน (เกษตรกร ๖๓ ราย พื้นที่ ๑,๒๓๔ ไร่)
- ๓) กุ้งก้ามกราม จำนวน ๖๑๐ ตัน (เกษตรกร ๘๖ ราย พื้นที่ ๙๗๓.๒๕ ไร่)

๑.๗ สินค้าสำคัญของจังหวัด

๑) สินค้าเด่น ได้แก่ ทุเรียน ลักษณะเด่น หวาน มัน อร่อย กลิ่นไม่แรง พื้นที่ปลูกอยู่เกือบทุกอำเภอของจังหวัดกาญจนบุรี ยกเว้น อำเภอห้วยกระเจา โดยมีพื้นที่ปลูกมากที่สุด ๔ อำเภอ ได้แก่ อำเภอทองผาภูมิ อำเภอไทรโยค อำเภอสังขละบุรี และอำเภอศรีสวัสดิ์ จำนวนเนื้อที่ปลูกทั้งหมด ๔,๔๘๙ ไร่ ผลผลิต ๑,๔๗๙.๙๘ ตัน ผลผลิตเฉลี่ย ๖๐๘ กก./ไร่ (สำนักงานเศรษฐกิจการเกษตร:ข้อมูลเอกภาพ ปี ๒๕๖๔)

แบบฟอร์มที่ 1 ข้อมูลพื้นฐานจังหวัด

๒) สินค้า GI ของจังหวัดกาญจนบุรี ได้แก่

๒.๑) นิลเมืองกาญจน์เป็นแร่อัญมณีที่มีสีดำสนิท ทึบแสง เนื้อเนียนแน่นมีน้ำหนัก มี ๓ ชนิด คือ นิลตะโก หรือนิลตัน นิลเสี้ยน และนิลติดเหล็ก มีค่าความแข็งระดับ ๖-๘ ตามสเกลความแข็งของโมส์ ทนทานต่อการขีดขีดได้มาก ขุดพบได้ในอำเภอบ่อพลอยและมีกระบวนการผลิตตามกรรมวิธีและภูมิปัญญาในเขตพื้นที่จังหวัดกาญจนบุรี (ทะเบียนเลขที่ สข ๖๑๑๐๑๑๕ ลงวันที่ ๒๗ มิถุนายน ๒๕๖๑)

๒.๒) เงาะทองผาภูมิ หมายถึง เงาะพันธุ์โรงเรียน ผลค่อนข้างเล็ก เปลือกบางสีเหลืองปนแดง ลักษณะผลค่อนข้างสั้นสีเขียวตองอ่อน หวาน ล่อน กรอบ ไม่ฉ่ำน้ำ ซึ่งปลูกในพื้นที่อำเภothองผาภูมิ อำเภอยะโยค อำเภอสี่ขะบุรี และอำเภอสรีสวัสดิ์ เนื้อที่ปลูกเงาะใน ๔ อำเภอ จำนวน ๒,๑๕๘ ไร่ เนื้อที่ให้ผลผลิต ๑,๗๖๒ ไร่ ผลผลิต ๙๙๘ ตัน (ทะเบียนเลขที่ สข ๖๔๑๐๑๕๗ ณ วันที่ ๒๒ มิถุนายน ๒๕๖๔)

๑.๘ สินค้า OTOP ๑๐ อันดับแรกของจังหวัดกาญจนบุรี ได้แก่

ชื่อผลิตภัณฑ์	ที่ตั้ง
๑. น้ำอินทผลัม (นายอนุรักษ์ บุญลือ)	๑๗๕ ม.๙ ต.หนองขาว อ.ท่าม่วง จ.กาญจนบุรี โทร.๐๙๒-๖๘๑๑๙๑๙ / ๐๙๒-๔๑๘๗๗๑๑
๒. ผ้าขาวม้าร้อยสี (นางอารีรัตน์ พุทธิภูมิ)	กลุ่มผ้าทอมือหนองขาว ๑๐ ม.๑ ต.หนองขาว อ.ท่าม่วง จ.กาญจนบุรี โทร.๐๙๙-๖๑๒๒๕๕๓ / ๐๙๑-๙๔๑๘๓๘๑
๓. กุนเชียงปลาอีสกฟักขาว (พิสิษฐ์ เต่งภาวดี)	วิสาหกิจชุมชนกลุ่มไส้กรอกสมุนไพร ๕๔ ม.๒ ต.พงตึก อ.ท่ามะกา จ.กาญจนบุรี โทร.๐๙๑-๘๓๗๑๙๗๐
๔. อโรมาแมะกรูด	วิสาหกิจชุมชนชมชาติ ๓๕/๒ ม.๑ ต.แก่งเสี้ยน อ.เมืองฯ จ.กาญจนบุรี โทร.๐๙๑-๗๓๖๒๒๕๓ / ๐๙๑-๗๑๖๘๔๘๐
๕. ชาใบหม่อนออร์แกนิก ๑๐๐% ชนิดใบ	๘๓๓.๗ ต.เกาะสำโรงอ.เมืองฯ จ.กาญจนบุรีโทร.๐๓๔-๕๖๔๑๐๑
๖. ปลาสลิดแดดเดียว	วิสาหกิจชุมชนกลุ่มสตรีอาสาพัฒนา ๑๓๙/๕ ม.๓ ต.หนองลูอ.สังขละบุรี จ.กาญจนบุรี โทร.๐๓๔-๕๙๕๑๖๕
๗. ก๋วยเตี๋ยวกรอบปรุงรส	กลุ่มสตรีพัฒนาก๋วยเตี๋ยวน้ำว้าไทย ๒๒ ต.ทุ่งสมอ อ.พนมทวน จ.กาญจนบุรี โทร.๐๙๑-๙๔๑๕๔๖๙
๘. แคปหมูไร่มันรัตนนา	กลุ่มแปรรูปอาหารแคปหมูไร่มันรัตนนา บ้านห้วยสะพาน ๕๑ ม.๒ ต.หนองโรง อ.พนมทวน จ.กาญจนบุรี โทร.๐๙๑-๗๕๗๑๖๐๓
๙. หมี่กรอบสมุนไพร	กลุ่มแม่บ้านเกษตรกรรมมะขามทอง ๒๓๐/๓ ถ.พระแท่น ต.ตะคร้อเอน อ.ท่ามะกา จ.กาญจนบุรี โทร.๐๙๗-๐๓๓๗๙๒๒
๑๐. นิล	ศูนย์เจียรไนนิล อนันตพลพลอยกาญจน์ ๒๘๔/๓๑ ถ.แสงชูโต ต.บ้านเหนือ อ.เมืองฯ จ.กาญจนบุรี โทร.๐๙๑-๘๕๘๘๘๓๓

๑.๙ โครงการชุมชนท่องเที่ยว OTOP นวัตวิถี

๑) บ้านหนองสามพราน หมู่ ๙ ตำบลวังดั่ง อำเภอเมืองกาญจนบุรี ประเด็นที่เกี่ยวข้องกับ กษ. คือ เป็นศูนย์เรียนรู้เศรษฐกิจพอเพียง/เลี้ยงแพะ

๒) บ้านช่องกระเหรี่ยง หมู่ ๕ ตำบลหนองหญ้า อำเภอเมืองกาญจนบุรี ประเด็นที่เกี่ยวข้องกับ กษ. คือ เป็นศูนย์เรียนรู้เศรษฐกิจพอเพียง

แบบฟอร์มที่ 1 ข้อมูลพื้นฐานจังหวัด

ก) บ้านปลายนาสวน หมู่ ๑ ตำบลนาสวน อำเภอศรีสวัสดิ์ ประเด็นที่เกี่ยวข้องกับ กษ. คือ มีแปลงเกษตรอินทรีย์

ข) บ้านอุตะเกา หมู่ ๖ ตำบลพงตึก อำเภอนาทม ประเด็นที่เกี่ยวข้องกับ กษ. คือ มีฟาร์มเมล่อน กล้วยหอมสวนกล้วยไม้

๑.๑๐ สหกรณ์การเกษตร

๑) จำนวนสหกรณ์การเกษตรในจังหวัด ๓๙ สหกรณ์ สมาชิกสหกรณ์ ๕๘,๘๕๗ ราย

๒) การจัดชั้นมาตรฐานคุณภาพสหกรณ์ในจังหวัด

๒.๑) ดีเลิศ จำนวน ๑๐ สหกรณ์

๒.๒) ดีมาก จำนวน ๙ สหกรณ์

๒.๓) ดี จำนวน ๙ สหกรณ์

๒.๔) ไม่ผ่าน จำนวน ๑๓ สหกรณ์

๒.๕) หยุดดำเนินการ ๓ สหกรณ์

๓) มูลค่าธุรกิจสหกรณ์ ๑๕,๐๒๘.๙๙ ล้านบาท

๒. ข้อมูลการรับรองมาตรฐานสินค้าเกษตรปลอดภัยของจังหวัด

๒.๑ พื้นที่การทำเกษตรอินทรีย์ รวม ๙๓๖.๗๕ ไร่ เกษตรกร ๑๑๓ ราย รับรองแล้ว ๖๒๕.๒๕ ไร่ เกษตรกร ๔๙ ราย/แปลง

ชนิดสินค้า	จำนวนราย/แปลง	จำนวนไร่
๑) ข้าว T๑ (เตรียมความพร้อม)	-	-
ข้าว T๒ (ปรับเปลี่ยน)	-	-
ข้าว T๓ (รับรอง)	๑๕/๑๖	๒๐๘.๐๐
รายเดี่ยว	๑/๑	๙.๐๐
รวม	๑๖/๑๗	๒๑๗.๐๐
ชนิดสินค้า	จำนวนราย/แปลง	จำนวนไร่
๒) พืช		
ปรับเปลี่ยน (ราย)	๕๐	๒๗๕.๐๐
รับรองแล้ว (แปลง)	๓๓	๔๐๘.๒๕
รวม	๘๓	๖๘๓.๒๕
ชนิดสินค้า	จำนวนราย/แปลง	จำนวนไร่
๓) ปศุสัตว์		
ปรับเปลี่ยน (ราย)	๔	๑๕.๕๐
รับรองแล้ว	-	-
รวม	๔	๑๕.๕๐
ชนิดสินค้า	จำนวนราย/แปลง	จำนวนไร่
๔) ประมง		
ปรับเปลี่ยน (ราย)	๑๐	๒๑.๐๐
รับรองแล้ว	-	-
รวม	๑๐	๒๑.๐๐
รวมทั้งสิ้น	๑๑๓	๙๓๖.๗๕

แบบฟอร์มที่ 1 ข้อมูลพื้นฐานจังหวัด

๒.๒ การรับรอง GAP ด้านพืช และด้านข้าว เกษตรกรรวม ๖๕๔ ราย พื้นที่ ๖,๑๕๒ ไร่ ด้านประมงเกษตรกร ๓๒๘ ราย พื้นที่ ๑,๑๐๕ ไร่ และด้านปศุสัตว์ จำนวน ๑,๒๔๗ ฟาร์ม

ชนิดสินค้า	จำนวนกลุ่ม/ราย/แปลง	จำนวนไร่
๑) ข้าว GAP Seed (กลุ่ม)	๑/๑๐/๑๐	๘๑.๐๐
๒) ข้าว GAP Grain (กลุ่ม)	๕/๑๐๘/๑๐๘	๑,๒๘๐.๕๐
๓) พืช (ราย)	๔๙๔/๙๐๔	๔,๔๗๒.๕๐
๔) หม่อนไหม	๔๒	๓๑๘.๐๐
๕) ประมง	๓๒๘	๑,๑๐๕.๐๐
๖) ปศุสัตว์	๑,๒๔๗	๓,๓๖๘.๕๖
รวมทั้งสิ้น	๒,๒๒๙	๑๐,๖๒๕.๕๐

๒.๓ การรับรองมาตรฐาน PGS (กาญจนบุรี) เกษตรกร รวม ๒๑๐ ราย พื้นที่ ๑,๑๒๐ ไร่ (ข้าว พืชผัก สมุนไพร)

๓. งบประมาณ ปี ๒๕๖๕ รวมทั้งสิ้น ๙๖๗,๙๘๓,๐๓๘ บาท แบ่งเป็น

๓.๑ งบประมาณของส่วนราชการต้นสังกัด (Function Base)

๑) งบประมาณรวมทั้งสิ้น ๘๑๑,๑๕๗,๗๔๕ บาท ผลการเบิกจ่าย ๗๘๓,๔๓๓,๘๑๐ บาท คิดเป็น ร้อยละ ๙๖.๕๘

๒) ผลการดำเนินงาน/ผลการปฏิบัติราชการสำคัญ (แผนงานโครงการจำแนกตามพืช ปศุสัตว์ ประมง กลุ่มสหกรณ์ ชลประทาน)

๒.๑) ด้านพืช :

๒.๑.๑) โครงการส่งเสริมการใช้เครื่องจักรกลทางการเกษตร เป้าหมายส่งเสริมการใช้เครื่องจักรกลทางการเกษตรทดแทนแรงงานเกษตร ผลสำเร็จที่สำคัญ เพื่อพัฒนางานด้านการเกษตร

๒.๑.๒) โครงการยกระดับคุณภาพมาตรฐานสินค้าเกษตร พัฒนาคุณภาพสินค้าเกษตรสู่มาตรฐานผลสำเร็จที่สำคัญ เพื่อพัฒนางานด้านการเกษตร/เป้าหมายส่งเสริมการอารักขาพืชเพื่อเพิ่มประสิทธิภาพการผลิตสินค้าเกษตร

๒.๑.๓) โครงการเกษตรอินทรีย์ เป้าหมายพัฒนาการผลิตสินค้าเกษตรอินทรีย์ ผลสำเร็จที่สำคัญ เพื่อเพิ่มประสิทธิภาพการผลิตสินค้าเกษตร

๒.๑.๔) โครงการระบบส่งเสริมเกษตรแบบแปลงใหญ่ เป้าหมายระบบส่งเสริมเกษตรแบบแปลงใหญ่ผลสำเร็จที่สำคัญ เพื่อแก้ไขปัญหาด้านการเกษตร

๒.๑.๕) โครงการเพิ่มประสิทธิภาพการผลิตสินค้าเกษตร เป้าหมายเพิ่มประสิทธิภาพการผลิตสินค้าเกษตรมันสำปะหลัง เพิ่มประสิทธิภาพการผลิตสับปะรด เพิ่มประสิทธิภาพการผลิตอ้อย เพิ่มประสิทธิภาพการผลิตไม้และหวายเพื่อความยั่งยืน เพิ่มประสิทธิภาพการผลิตกาแฟเพื่อความยั่งยืน ผลสำเร็จที่สำคัญเพื่อแก้ไขปัญหาด้านการเกษตร

๒.๑.๖) โครงการเพิ่มประสิทธิภาพการใช้น้ำในระดับไร่นา เป้าหมายเพิ่มประสิทธิภาพการใช้น้ำในไร่นา ผลสำเร็จที่สำคัญ เพื่อแก้ไขปัญหาด้านการเกษตร

๒.๑.๗) โครงการขึ้นทะเบียนและปรับปรุงทะเบียนเกษตรกร เป้าหมายขึ้นทะเบียนและปรับปรุงทะเบียนเกษตรกร ผลสำเร็จที่สำคัญ เพื่อพัฒนางานด้านการเกษตร

๒.๑.๘) โครงการส่งเสริมการหยุดการเผาในพื้นที่การเกษตร เป้าหมายส่งเสริมการหยุดการเผาในพื้นที่การเกษตร ผลสำเร็จที่สำคัญ เพื่อแก้ไขปัญหาด้านการเกษตร

๒.๑.๙) โครงการส่งเสริมการดำเนินงานอันเนื่องมาจากพระราชดำริ เป้าหมายสนับสนุนโครงการอันเนื่องมาจากพระราชดำริ ผลสำเร็จที่สำคัญเพื่อพัฒนางานด้านการเกษตร

แบบฟอร์มที่ 1 ข้อมูลพื้นฐานจังหวัด

๒.๑.๑๐) โครงการส่งเสริมและพัฒนาการท่องเที่ยววิถีเกษตร เป้าหมายส่งเสริมและพัฒนาแหล่งท่องเที่ยววิถีเกษตร ผลสำเร็จที่สำคัญ เพื่อพัฒนางานด้านการเกษตร

๒.๑.๑๑) โครงการพัฒนาคุณภาพมาตรฐานสินค้าและบริการ เป้าหมายพัฒนาขีดความสามารถในการแข่งขันสินค้าเกษตรแปรรูป ผลสำเร็จที่สำคัญ เพื่อแก้ไขปัญหาด้านการเกษตร

๒.๑.๑๒) โครงการยกระดับศักยภาพเกษตรกรรุ่นใหม่และผู้ประกอบการ/วิสาหกิจชุมชน ในการผลิตสินค้าชุมชน เป้าหมายส่งเสริมและพัฒนาวิสาหกิจชุมชน ผลสำเร็จที่สำคัญ เพื่อแก้ไขปัญหาด้านการเกษตร

๒.๑.๑๓) โครงการสร้างความเข้มแข็งกลุ่มการผลิตด้านการเกษตร เป้าหมายพัฒนาความเข้มแข็งของเกษตรกร ผลสำเร็จที่สำคัญ เพื่อแก้ไขปัญหาด้านการเกษตร

๒.๑.๑๔) โครงการศูนย์เรียนรู้การเพิ่มประสิทธิภาพการผลิตสินค้าเกษตร เป้าหมายเพิ่มประสิทธิภาพการผลิตสินค้าเกษตรผลสำเร็จที่สำคัญเพื่อแก้ไขปัญหาด้านการเกษตร

๒.๑.๑๖) โครงการพัฒนาเกษตรกรปราดเปรื่อง (Smart Farmer) เป้าหมายพัฒนาเกษตรกรปราดเปรื่อง (Smart Farmer) และเกษตรกรรุ่นใหม่ ผลสำเร็จที่สำคัญ เพื่อพัฒนางานด้านการเกษตร

๒.๑.๑๗) โครงการส่งเสริมการพัฒนาระบบตลาดภายในสำหรับสินค้าเกษตร เป้าหมายพัฒนาตลาดเกษตรกร ผลสำเร็จที่สำคัญ เพื่อแก้ไขปัญหาด้านการเกษตร

๒.๒) ด้านปศุสัตว์ :

๒.๒.๑) โครงการระบบส่งเสริมเกษตรแบบแปลงใหญ่ ด้านปศุสัตว์ เป้าหมาย ดำเนินกิจกรรมเพิ่มประสิทธิภาพการผลิตปศุสัตว์ (การบริการด้านสุขภาพสัตว์) จำนวน ๕ แปลงๆ ละ ๒๐ ราย รวม ๑๐๐ ราย งบประมาณ ๑๕,๐๐๐ บาท ผลสำเร็จที่สำคัญเกษตรกรได้รับบริการด้านสุขภาพสัตว์ ร้อยละ ๔๐ (ข้อมูล ณ เดือนมกราคม ๒๕๖๕)

๒.๒.๒) โครงการศูนย์เรียนรู้การเพิ่มประสิทธิภาพการผลิตสินค้าเกษตรด้านปศุสัตว์ เป้าหมาย ๑) ปรับปรุงศูนย์เรียนรู้การเพิ่มประสิทธิภาพการผลิตสินค้าเกษตร (ศูนย์หลัก) จำนวน ๑๓ ศูนย์ ๒) พัฒนาศูนย์เครือข่าย ศพก. (ด้านปศุสัตว์) จำนวน ๑๓ ศูนย์ ๓. พัฒนาเกษตรกรผ่านศูนย์เครือข่าย ศพก. (ด้านปศุสัตว์) จำนวน ๑๓๐ ราย งบประมาณ ๑๔๗,๓๐๐ บาท ผลสำเร็จที่สำคัญ เกษตรกรเครือข่ายได้รับการพัฒนาและถ่ายทอดองค์ความรู้ ผ่านศูนย์เครือข่าย ศพก. (ด้านปศุสัตว์) ครบ ๑๓๐ ราย ผลการดำเนินการรวม ร้อยละ ๘.๑๔

๒.๒.๓) โครงการพัฒนาเกษตรกรปราดเปรื่อง (Smart Farmer) เป้าหมาย ถ่ายทอดองค์ความรู้เพื่อพัฒนาเกษตรกรให้เป็น Smart Farmer ผ่านกิจกรรม ๑) โครงการพัฒนาเกษตรกรสู่ Smart Farmer ๑๐ ราย ๒) โครงการพัฒนา Smart Farmer ต้นแบบ ๓๐ ราย ๓) โครงการสร้างผู้นำเยาวชนเกษตรกรด้านปศุสัตว์ ๑๐ ราย งบประมาณ ๑๒๐๐๐ บาท

๒.๒.๔) โครงการส่งเสริมเกษตรกรทฤษฎีใหม่ (ด้านปศุสัตว์) เป้าหมาย ๑) เกษตรกรได้รับการพัฒนาศักยภาพด้านปศุสัตว์ตามเกษตรทฤษฎีใหม่ ๒๒๑ ราย ๒) จำนวนครั้งจัดเวทีการมีส่วนร่วม ๓/๕ ประสาน ๑๘ ครั้ง ๓) จำนวนคนที่เข้าร่วมเวทีมีส่วนร่วม ๓/๕ ประสานและเวทีพัฒนาผลิตภัณฑ์ ๒๒๑ ราย ๔) พัฒนาผลิตภัณฑ์ Product Champion ๑๘ กลุ่ม ๕) จัดทำฐานข้อมูลกลุ่มในระบบ Digital ๙ ชุด ๖) ติดตามการดำเนินงานในเกษตรกร ๒๒๑ ราย งบประมาณ ๑๘๘,๕๐๐ บาท

๒.๒.๕) กิจกรรมสนับสนุนโครงการอันเนื่องมาจากพระราชดำริ กิจกรรมรอง โครงการห้วยองคต อันเนื่องมาจากพระราชดำริ จังหวัดกาญจนบุรี เป้าหมาย ๑) สาธิตการเลี้ยงสัตว์ปีก ๕๐ ตัว ๒) ผลิตลูกสัตว์ปีก ๕๐๐ ตัว ๓) เกษตรกรได้รับการถ่ายทอดโครงการอันเนื่องมาจากพระราชดำริ ๒๐ ราย ๔) สร้างกระบวนการรับรู้เวทีการมีส่วนร่วม ๔๐ ราย ๔ ครั้ง ๕) พัฒนาอาชีพเกษตรกร ๒ กลุ่ม ๒๐ ราย งบประมาณ ๖๒,๙๐๐ บาท ผลสำเร็จที่สำคัญ ๑) สาธิตการเลี้ยงสัตว์ปีก ๕๐ ตัว ๒) ผลิตลูกสัตว์ปีก ๒๕๐ ตัว

๒.๒.๖) โครงการส่งเสริมอาชีพด้านปศุสัตว์ในพื้นที่ไม่เหมาะสม เป้าหมาย ติดตามให้คำแนะนำเกษตรกรที่เข้าร่วมโครงการในพื้นที่อำเภอเลาขวัญ ๘ กลุ่ม ๖๗ ราย แม่โคเนื้อ ๓๓๕ ตัว ผลสำเร็จที่สำคัญ เกษตรกรทั้ง ๖๗ ราย มีการปรับเปลี่ยนพื้นที่ปลูกข้าวที่ไม่เหมาะสมมาเลี้ยงโคเนื้อ รวม ๓๓๕ ไร่

แบบฟอร์มที่ 1 ข้อมูลพื้นฐานจังหวัด

๒.๓) ด้านประมง :

๒.๓.๑) โครงการยกระดับคุณภาพมาตรฐานสินค้าเกษตร เป้าหมาย : ผลักดันให้เกษตรกรผู้เพาะเลี้ยงสัตว์น้ำซึ่งเป็นต้นน้ำของสายการผลิตให้มีการดำเนินการเพาะเลี้ยงสัตว์น้ำที่มีคุณภาพได้มาตรฐานมีความรับผิดชอบต่อสิ่งแวดล้อมและสังคมผลผลิตที่ได้มีความปลอดภัยต่อผู้บริโภคเพื่อสร้างความเข้มแข็งให้กับให้ธุรกิจสินค้าสัตว์น้ำมีความยั่งยืนสามารถแข่งขันได้ในตลาดโลก ผลสำเร็จที่สำคัญ : เตรียมความพร้อมเกษตรกรเข้าสู่มาตรฐานครบตามเป้าหมายเพื่อพัฒนาคุณภาพสินค้าประมงสู่มาตรฐานต่อไป

๒.๓.๒) โครงการปรับปรุงข้อมูลทะเบียนเกษตรกร เป้าหมาย : พัฒนาระบบฐานข้อมูลทะเบียนเกษตรกรกลาง (Farmer ONE) ให้ข้อมูลทะเบียนเกษตรกรมีความถูกต้อง ครบถ้วน เป็นปัจจุบัน สามารถเชื่อมโยงบูรณาการให้เกิดประโยชน์ได้หลายมิติ เพื่อให้เกษตรกรผู้เพาะเลี้ยงสัตว์น้ำสามารถเข้าถึงโครงการตามนโยบาย และโครงการช่วยเหลือของรัฐได้อย่างรวดเร็ว เพิ่มประสิทธิภาพในการปฏิบัติงานให้บริการด้านการขึ้นทะเบียนเกษตรกรผู้เพาะเลี้ยงสัตว์น้ำและผู้ประกอบการด้านการประมง ด้วยระบบดิจิทัลที่มีประสิทธิภาพและรวดเร็ว เชื่อมโยงและบูรณาการข้อมูลกับหน่วยงานอื่นๆ ผลสำเร็จที่สำคัญ : มีการปรับปรุงทะเบียนเกษตรกรให้เป็นปัจจุบัน เพื่อช่วยพัฒนางานด้านการประมงอย่างเป็นระบบ มีการปรับปรุงทะเบียนเกษตรกรผู้เพาะเลี้ยงสัตว์น้ำเป็นปัจจุบัน และสามารถใช้ประโยชน์จากฐานข้อมูลได้จริง

๒.๓.๓) โครงการระบบส่งเสริมเกษตรแบบแปลงใหญ่ เป้าหมาย : สนองนโยบายการพัฒนาแหล่งผลิตและเพิ่มประสิทธิภาพการผลิตด้านการเกษตรให้มีความสมบูรณ์และครบวงจรเพื่อแก้ปัญหาผลผลิตล้นตลาดราคาตกต่ำ และให้ผลผลิตที่ได้มีมาตรฐาน จากกระทรวงเกษตรและสหกรณ์ โดยมุ่งส่งเสริมให้เกษตรกรรวมกันผลิตเป็นแปลงใหญ่ จัดการการเลี้ยงตามมาตรฐาน การจัดหาปัจจัยการผลิต การลดต้นทุนการผลิตให้อยู่ในระดับที่เหมาะสม การจัดการผลผลิต การเพิ่มมูลค่าผลผลิต และการเชื่อมโยงสินค้าสู่ตลาด โดยมีผู้จัดการโครงการ (Project manager) เป็นผู้ให้คำแนะนำ ติดตาม และประสานงานกับเกษตรกรและหน่วยงานที่เกี่ยวข้องในการดำเนินการในด้านต่างๆ ส่งเสริมให้มีการระบบส่งเสริมเกษตรแบบแปลงใหญ่ ลดต้นทุน เพิ่มผลผลิต ยกระดับมาตรฐาน เพิ่มช่องทางการตลาด และมุ่งเน้นการบริหารจัดการในรูปแบบกลุ่ม ผลสำเร็จที่สำคัญ : สามารถดำเนินการได้ครบทุกประเด็นการพัฒนา ทั้งด้าน องค์ประกอบของการจัดตั้งวิสาหกิจชุมชน การดำเนินงานและบริหารจัดการกลุ่มตามระบบการส่งเสริมการเกษตรแบบแปลงใหญ่ การลดต้นทุน และเพิ่มผลผลิต การบริหารจัดการระบบการผลิตและการเชื่อมโยงผลผลิตสู่ตลาด ทั้งในพื้นที่และขยายช่องทางการจำหน่ายสู่โมเดิร์นเทรดเพื่อขยายผลการนำองค์ความรู้และเป็นแนวทางพัฒนาแปลงฟาร์มในกลุ่มแปลงใหญ่ ให้มีความเข้มแข็ง เพิ่มประสิทธิภาพการผลิตช่วยให้เกษตรกรมีรายเพิ่มขึ้น และมีคุณภาพชีวิตที่ดีขึ้นอย่างยั่งยืน ต่อไป

๒.๓.๔) โครงการพัฒนาเกษตรกรเกษตรกรมยั่งยืน เป้าหมาย : พัฒนาเกษตรกรอินทรีย์ และส่งเสริมเกษตรทฤษฎีใหม่ด้านการประมง โดยน้อมนำหลักทฤษฎีใหม่ไปปรับใช้ในพื้นที่ของตนเองอย่างเหมาะสมสอดคล้องกับสภาพพื้นที่และภูมิสังคมภายใต้กรอบแนวคิดที่เน้นและให้ความสำคัญกับการน้อมนำปรัชญาเศรษฐกิจพอเพียงไปใช้เป็นแนวทางในการดำเนินชีวิตด้วยความมั่นคงและยั่งยืน ผลสำเร็จที่สำคัญ : มีการส่งเสริมให้เกษตรกรผู้เพาะเลี้ยงสัตว์น้ำในพื้นที่จังหวัดกาญจนบุรี พัฒนาการทำเกษตรอินทรีย์ เพิ่มขึ้น ๑๐ ราย มีการพัฒนาเกษตรกรเครือข่ายด้านการประมง จำนวน ๑๙๕ ราย พัฒนาผู้นำเครือข่ายเศรษฐกิจพอเพียง จำนวน ๑๓ ราย จัดเวทีแลกเปลี่ยนเรียนรู้เครือข่ายเกษตรกรแบบที่ส่วนร่วมในพื้นที่ จำนวน ๑๓ ครั้ง (กลุ่มละ ๑ ครั้ง)

๒.๓.๕) โครงการระบบส่งเสริมอาชีพการประมง เป้าหมาย : ปรับเปลี่ยนพื้นที่นาข้าวเข้าสู่กิจกรรมด้านอื่นๆ โดยให้เหมาะสมกับพื้นที่ และเพื่อเป็นการสนับสนุนข้อมูลให้เกษตรกรใช้ประกอบการตัดสินใจปรับเปลี่ยนพื้นที่ ซึ่งกรมประมงมีแนวคิดที่ถ่ายทอดเทคโนโลยีการเลี้ยงสัตว์น้ำในพื้นที่ไม่เหมาะสมกับการทำนาข้าว ผลสำเร็จที่สำคัญ : มีการพัฒนางานด้านการเกษตร จากการปรับเปลี่ยนกิจกรรมเป็นการเพาะเลี้ยงสัตว์น้ำแก่เกษตรกรเชิงรุกด้านการประมง (Zoning by Agri-Map) จำนวน ๒๕ ราย

๒.๓.๖) โครงการบริหารจัดการประมง เป้าหมาย : ประเมินผลผลิตและมูลค่าจากการเลี้ยงสัตว์น้ำ รวบรวมข้อมูลพื้นฐานเกี่ยวกับฟาร์มเลี้ยงสัตว์น้ำจืด ประเมินผลผลิตและมูลค่าจากการเลี้ยงกุ้งทะเล รวบรวมข้อมูล

แบบฟอร์มที่ 1 ข้อมูลพื้นฐานจังหวัด

พื้นฐานเกี่ยวกับฟาร์มเลี้ยงกุ้งทะเล ประเมินปริมาณและมูลค่าสัตว์น้ำที่จับได้จากธรรมชาติในรอบปีที่ผ่านมา ประเมินอัตราส่วน (ร้อยละ) การใช้ประโยชน์สัตว์น้ำ ผลสำเร็จที่สำคัญมี : การพัฒนางานด้านการเกษตรผลผลิตได้จัดระเบียบ การทำประมง สํารวจสถิติการประมง จัดเก็บข้อมูลสถิติ และปรับปรุงข้อมูลบัญชีรายชื่อผู้เพาะเลี้ยงสัตว์น้ำในพื้นที่ พร้อมทั้งบันทึกข้อมูลในระบบสถิติการเพาะเลี้ยงสัตว์น้ำ สถิติผลการจับสัตว์น้ำจับจากธรรมชาติ

๒.๓.๗) โครงการส่งเสริมการดำเนินงานอันเนื่องมาจากพระราชดำริ เป้าหมาย : แก้ไขปัญหาความทุกข์ยากของราษฎรในชนบทที่ยากจนให้มีความเป็นอยู่ที่ดีขึ้น และเน้นการถ่ายทอดความรู้และเทคโนโลยีด้านการประมง การส่งเสริมและพัฒนาอาชีพการเพาะเลี้ยงสัตว์น้ำ การส่งเสริมและพัฒนาศักยภาพการเพาะเลี้ยงสัตว์น้ำ การเพิ่มผลผลิตสัตว์น้ำให้เป็นแหล่งอาหารโปรตีน และการอนุรักษ์ทรัพยากรประมง ผลสำเร็จที่สำคัญ : สนับสนุนโครงการพัฒนาอันเนื่องมาจากพระราชดำริ (ร.ร.ตชด.) จำนวน ๑๕ โรงเรียน สนับสนุนเกษตรกรให้มีทักษะทางอาชีพตามโครงการอนุรักษ์พันธุกรรมพืชอันเนื่องมาจากพระราชดำริสมเด็จพระเทพรัตนราชสุดาฯ สยามบรมราชกุมารี จำนวน ๔๘ ราย สนับสนุนการดำเนินงานโครงการห้วยองค์อันเนื่องมาจากพระราชดำริ จำนวน ๒๐ ราย สนับสนุนการดำเนินงานโรงเรียนเพียงหลวงฯ ๑ โรงเรียน

๒.๓.๘) โครงการพัฒนาและส่งเสริมอาชีพด้านการประมงตามแนวเศรษฐกิจพอเพียง เป้าหมาย : จัดกิจกรรมคลินิกเกษตรเคลื่อนที่เพื่อบริการเกษตรกรในพื้นที่อย่างทั่วถึง รับทราบปัญหา และหาแนวทางการแก้ไขปัญหาให้เกษตรกรได้อย่างทั่วถึง ผลสำเร็จที่สำคัญ : มีการพัฒนางานด้านการเกษตรอย่างมีประสิทธิภาพ บริการเกษตรกรในพื้นที่อย่างทั่วถึง

๒.๓.๙) โครงการศูนย์เรียนรู้การเพิ่มประสิทธิภาพการผลิตสินค้าเกษตร เป้าหมาย : เพื่อพัฒนาศูนย์เป็นแหล่งเรียนรู้ สร้างศูนย์เครือข่ายส่งเสริมสนับสนุนและพัฒนาอาชีพการเพาะเลี้ยงสัตว์น้ำให้เกษตรกรในชุมชนสามารถเข้าใจและทดลองการเพาะเลี้ยงสัตว์น้ำได้อย่างถูกต้องหลักวิชาการรวมถึงเพิ่มประสิทธิภาพการผลิตให้สามารถลดต้นทุนได้ โดยบูรณาการการทำงานร่วมกับหน่วยงานต่าง ๆ เพื่อตอบสนองความต้องการของชุมชนและเกษตรกรให้เกิดผลการพัฒนาการเกษตรอย่างมีประสิทธิภาพ ผลสำเร็จที่สำคัญ : มีการพัฒนางานด้านการเกษตร โดยสนับสนุนการดำเนินงานของศูนย์เรียนรู้การเพิ่มประสิทธิภาพการผลิตสินค้าเกษตร ศูนย์หลัก จำนวน ๑๓ ศูนย์ สนับสนุนให้เกิดศูนย์เรียนรู้การเพิ่มประสิทธิภาพการผลิตสินค้าเกษตร ศูนย์ใหม่ จำนวน ๑๓ ศูนย์หลัก สนับสนุนกิจกรรมพัฒนาศูนย์เครือข่ายด้านการประมง (รายเก่า) ๖ : ๑ จำนวน ๑๓ อำเภอ รวม จำนวนทั้งสิ้น ๗๘ ศูนย์ ส่งเสริมสนับสนุนและพัฒนาอาชีพการเพาะเลี้ยงสัตว์น้ำให้เกษตรกรในชุมชนให้เกิดผลการพัฒนาการเกษตรอย่างมีประสิทธิภาพ

๒.๔) ด้านสหกรณ์

๒.๔.๑) โครงการส่งเสริมและพัฒนาอาชีพเพื่อแก้ไขปัญหาที่ดินทำกินของเกษตรกร หลักสูตร “การตลาดนำการผลิต” เป้าหมาย เพิ่มรายได้จากการประกอบอาชีพและยกระดับรายได้ของสมาชิก ผลสำเร็จที่สำคัญ สมาชิกสหกรณ์มีรายได้เพิ่มขึ้น

๒.๔.๒) โครงการส่งเสริมและพัฒนาอาชีพเพื่อแก้ไขปัญหาที่ดินทำกินของเกษตรกร หลักสูตร “ความรู้ในการส่งเสริมและพัฒนาอาชีพการเกษตรที่เหมาะสมกับพื้นที่” เป้าหมาย เพื่อสร้างอาชีพให้เหมาะสมกับเกษตรกรในพื้นที่ ผลสำเร็จที่สำคัญ เกษตรกรมีความรู้เรื่องการรวมกลุ่มและการบริหารจัดการกลุ่ม ตามแนวคิด ร่วมคิดร่วมทำร่วมรับผิดชอบ ร่วมรับผลประโยชน์ การบริหารงานรูปแบบสหกรณ์ สามารถนำไปปฏิบัติได้จริง

๓.๒) งบประมาณจังหวัด/กลุ่มจังหวัด (Area Base)

๑) งบประมาณรวมทั้งสิ้น ๑๒๗,๗๔๐,๘๐๐ บาท ผลการเบิกจ่าย ๑๒๓,๔๖๙,๔๕๖ บาท คิดเป็นร้อยละ ๙๖.๖๖

๒) ผลการดำเนินงาน/ผลการปฏิบัติราชการสำคัญ (แผนงานโครงการจำแนกตามพืช ปศุสัตว์ ประมง กลุ่มสหกรณ์ ชลประทาน)

๒.๑) ด้านสหกรณ์ : โครงการส่งเสริมและสนับสนุนสหกรณ์และกลุ่มเกษตรกรทำการเกษตรเพื่อเพิ่มมูลค่ากิจกรรมหลักสนับสนุนให้สหกรณ์และกลุ่มเกษตรกรส่งเสริมสมาชิกทำการเกษตรปลอดภัย เป้าหมาย จำนวน ๒ กลุ่มเกษตรกร ๑๒ ราย คือ กลุ่มเกษตรกรผู้ปลูกสับปะรดตำบลหนองกร่าง จำนวน ๗ ราย และกลุ่มเกษตรกรทำนา

แบบฟอร์มที่ 1 ข้อมูลพื้นฐานจังหวัด

หนองสาหร่าย จำนวน ๕ ราย กิจกรรมแนะนำ กำกับ ส่งเสริมให้กลุ่มเกษตรกรเป้าหมายในการส่งเสริมการทำ การเกษตรผสมผสานลักษณะเกษตรปลอดภัย พร้อมจัดทำฐานข้อมูล แผนการผลิต และแผนธุรกิจการทำเกษตร ผสมผสานในลักษณะเกษตรปลอดภัยโดยแยกเป็นรายแห่ง ส่วนกิจกรรมจัดอบรม/ศึกษาดูงานการทำเกษตรผสมผสาน ในลักษณะเกษตรปลอดภัยนั้น สำนักงานสหกรณ์จังหวัดสุพรรณบุรี ได้รับมอบหมายจากกรมส่งเสริมสหกรณ์ให้เป็นผู้ จัดอบรม (กลุ่มเป้าหมาย จำนวน ๑๒ ราย เป็นเกษตรกรที่เข้าร่วมโครงการสนับสนุนเงินทุนเพื่อสร้างระบบน้ำในไร่นา ของสถาบันเกษตรกรของสถาบันเกษตรกร กองทุนสงเคราะห์เกษตรกร)

๒.๒) ด้านชลประทานฯ : โครงการส่งเสริมการพัฒนาแหล่งน้ำและบริหารจัดการน้ำให้มีความเพียงพอ ตามความต้องการของพื้นที่ขาดแคลนน้ำและความเหมาะสมกับน้ำต้นทุน ดำเนินการก่อสร้างฝายทดน้ำพร้อมชุดลอก ลำห้วย เป้าหมายเพิ่มพื้นที่รับประโยชน์ ๒๖๐ ไร่ ผลสำเร็จที่สำคัญ เพิ่มปริมาณแหล่งน้ำเก็บกักน้ำ เพื่อช่วยเหลือ เกษตรกรให้มีน้ำใช้ในการทำการเกษตรและอุปโภค-บริโภค

๓.๓ งบอื่นๆ

๑) งบประมาณรวมทั้งสิ้น ๒๙,๐๘๔,๔๙๓ บาท ผลการเบิกจ่าย ๒๔,๕๔๕,๖๖๔ บาท คิดเป็นร้อยละ ๘๔.๓๙

๒) โครงการสำคัญ

๒.๑) โครงการเตรียมความพร้อมผู้นำเยาวชนเกษตรกรไปฝึกงานตามข้อตกลงความร่วมมือกับสภาการ แลกเปลี่ยนทางการเกษตรของญี่ปุ่น (JAEC)

๒.๒) โครงการส่งเสริมระบบวนเกษตรในเขตปฏิรูปที่ดิน

๑) งบประมาณรวมทั้งสิ้น ๑,๐๒๘,๕๒๐ บาท ผลการเบิกจ่าย ๒๑๒,๙๗๑.๕๐ บาท คิดเป็นร้อยละ ๒๐.๗๑

๒) เป้าหมาย ฝึกอบรมเกษตรกร ๑๐๐ ราย ส่งเสริมการปรับเปลี่ยนพื้นที่ในระบบวนเกษตร ๑,๐๐๐ ไร่

๓) ผลการดำเนินงาน ฝึกอบรมเกษตรกร ๑๐๐ ราย คิดเป็นร้อยละ ๑๐๐ อยู่ระหว่างเตรียมการ ส่งเสริมการปรับเปลี่ยนพื้นที่ตามเป้าหมายโครงการ

๔. ผลการดำเนินงานโครงการตามแผนการตรวจราชการและการขับเคลื่อนการตรวจราชการในพื้นที่ของผู้ตรวจ ราชการกระทรวงเกษตรและสหกรณ์ ประจำปีงบประมาณ พ.ศ. ๒๕๖๕ (สรุปโดยย่อ) รวม ๑๒ ประเด็น

๔.๑ การบริหารจัดการน้ำอย่างเป็นระบบ

๔.๑.๑ เพิ่มพื้นที่ชลประทาน

๑) งบประมาณรวมทั้งสิ้น ๓๒๖,๑๐๔,๐๐๐.๐๐ บาท ผลการเบิกจ่าย ๑๗,๙๒๖,๓๙๗.๙๑ บาท คิดเป็น ร้อยละ ๕.๕๐

๒) เป้าหมาย เพิ่มพื้นที่ชลประทาน ๔,๕๗๐ ไร่

๓) ผลการดำเนินงานอยู่ระหว่างดำเนินการก่อสร้าง คิดเป็นร้อยละ ๑๐.๐๐

๔.๑.๒ วางแผนจัดสรรน้ำ

๑) งบประมาณรวมทั้งสิ้น-..... บาท ผลการเบิกจ่าย-..... บาท คิดเป็นร้อยละ.....-

๒) เป้าหมายจัดสรรน้ำฤดูแล้ง ปี๒๕๖๔/๒๕๖๕ ลุ่มน้ำแม่กลองจำนวน ๕,๕๐๐ ล้าน ลบ.ม.

๓) ผลการดำเนินงานจัดสรรน้ำแล้ว ๓๙๓ ล้าน ลบ.ม. คิดเป็นร้อยละ ๗.๐๐

๔.๑.๓ ชุดสระน้ำในไร่นานอกเขตชลประทาน

๑) งบประมาณรวมทั้งสิ้น ๒,๑๕๒,๘๐๐ บาท ผลการเบิกจ่าย ๘๔๖,๔๐๐ บาท คิดเป็นร้อยละ ๓๙.๓๒

๒) เป้าหมาย ๑๑๗ บ่อ

๓) ผลการดำเนินงาน ๔๖ บ่อ คิดเป็นร้อยละ ๓๙.๓๒ (ตามที่ได้รับการจัดสรรในรอบแรก)

แบบฟอร์มที่ 1 ข้อมูลพื้นฐานจังหวัด

๔.๒ การป้องกันโรคระบาด ทั้งในพืชและสัตว์

- ๑) งบประมาณรวมทั้งสิ้น ๘๙๑,๐๐๐ บาท ผลการเบิกจ่าย ๓๖๐,๒๐๙.๓๔ บาท คิดเป็นร้อยละ ๔๐.๔๓
- ๒) เป้าหมาย ควบคุมและป้องกันโรคระบาดสัตว์จำนวน ๑,๑๗๑,๐๑๗ ตัว
- ๓) ผลการดำเนินงาน ๒๘๙,๙๓๓ บาท คิดเป็นร้อยละ ๒๔.๗๖

๔.๓ การพัฒนาช่องทางการตลาด

- ๑) งบประมาณรวมทั้งสิ้น บาท ผลการเบิกจ่าย บาท คิดเป็นร้อยละ.....
- ๒) เป้าหมาย.....
- ๓) ผลการดำเนินงาน..... คิดเป็นร้อยละ.....

๔.๔ คุณภาพและมาตรฐานในการรับรองสินค้าเกษตร

- ๑) งบประมาณรวมทั้งสิ้น ๗๑๑,๘๓๐ บาท ผลการเบิกจ่าย ๑๖๗,๖๒๒.๕๘ บาท คิดเป็นร้อยละ ๒๓.๕๐
- ๒) เป้าหมาย ๔๓%
- ๓) ผลการดำเนินงาน ๒๗๙ แปลง คิดเป็นร้อยละ ๓๒.๓๐

๔.๕ การลดต้นทุนการผลิต

- ๑) งบประมาณรวมทั้งสิ้น บาท ผลการเบิกจ่าย บาท คิดเป็นร้อยละ.....
- ๒) เป้าหมาย.....
- ๓) ผลการดำเนินงาน..... คิดเป็นร้อยละ.....

๔.๖ การส่งเสริมอาชีพด้านประมงและปศุสัตว์

- ๑) งบประมาณรวมทั้งสิ้น บาท ผลการเบิกจ่าย บาท คิดเป็นร้อยละ.....
- ๒) เป้าหมาย.....
- ๓) ผลการดำเนินงาน..... คิดเป็นร้อยละ.....

๔.๗ การผลิตเมล็ดพันธุ์

- ๑) งบประมาณรวมทั้งสิ้น บาท ผลการเบิกจ่าย บาท คิดเป็นร้อยละ.....
- ๒) เป้าหมาย.....
- ๓) ผลการดำเนินงาน..... คิดเป็นร้อยละ.....

๔.๘ ศูนย์ข้อมูลด้านการเกษตร (Big Data)

- ๑) งบประมาณรวมทั้งสิ้น บาท ผลการเบิกจ่าย บาท คิดเป็นร้อยละ.....
- ๒) เป้าหมาย.....
- ๓) ผลการดำเนินงาน..... คิดเป็นร้อยละ.....

๔.๙ การพัฒนาเกษตรกรเข้าสู่ Smart Farmer

- ๑) งบประมาณรวมทั้งสิ้น บาท ผลการเบิกจ่าย บาท คิดเป็นร้อยละ.....
- ๒) เป้าหมาย.....
- ๓) ผลการดำเนินงาน..... คิดเป็นร้อยละ.....

๔.๑๐ การขับเคลื่อนศูนย์เทคโนโลยีเกษตรและนวัตกรรม (Agritech and Innovation Center : AIC)

- ๑) งบประมาณรวมทั้งสิ้น ๗,๘๘๔,๐๐๙ บาท ผลการเบิกจ่าย ๑๕๔,๓๖๘.๑๔ บาท คิดเป็นร้อยละ ๑.๙๕
- ๒) เป้าหมาย
 - ๒.๑) เกษตรกรได้รับการถ่ายทอดความรู้การใช้เทคโนโลยีและนวัตกรรมสมัยใหม่ จำนวน ๑,๕๐๐ ราย
 - ๒.๒) เกษตรกรที่นำความรู้การใช้เทคโนโลยีและนวัตกรรมสมัยใหม่ไปใช้ปฏิบัติได้จริง จำนวน ๑๕๐ ราย
- ๓) ผลการดำเนินงาน

๓.๑) เกษตรกรได้รับการถ่ายทอดความรู้การใช้เทคโนโลยีและนวัตกรรมสมัยใหม่ จำนวน ๒๐๐ ราย คิดเป็น

ร้อยละ ๑๓.๓๓

แบบฟอร์มที่ 1 ข้อมูลพื้นฐานจังหวัด

๓.๒) เกษตรกรที่นำความรู้การใช้เทคโนโลยีและนวัตกรรมสมัยใหม่ไปใช้ปฏิบัติได้จริง จำนวน ๑๐ ราย คิดเป็นร้อยละ ๖.๖๖

๔.๑๑ ปรับปรุงแผนพัฒนาการเกษตรและสหกรณ์ระดับจังหวัด

๑) งบประมาณรวมทั้งสิ้น.....บาท ผลการเบิกจ่าย.....บาท คิดเป็นร้อยละ.....

๒) เป้าหมาย แผนพัฒนาการเกษตรและสหกรณ์ของจังหวัดที่มีความสอดคล้องกับกรอบยุทธศาสตร์ชาติ ๒๐ ปี แผนแม่บทภายใต้ยุทธศาสตร์ชาติ ๒๐ ปี (ประเด็นการเกษตร) ยุทธศาสตร์เกษตรและสหกรณ์ระยะ ๒๐ ปี แผนพัฒนาการเกษตรในช่วงแผนพัฒนาเศรษฐกิจและสังคมแห่งชาติ นโยบายรัฐบาล และนโยบายกระทรวงเกษตรและสหกรณ์ รวมทั้งแผนพัฒนาจังหวัด โดยแสดงถึงวิสัยทัศน์ ประเด็นยุทธศาสตร์ เป้าประสงค์ กลยุทธ์ และโครงการในการพัฒนาการเกษตรและสหกรณ์ของจังหวัด

๓) ผลการดำเนินงาน อยู่ระหว่างรวบรวม ศึกษา วิเคราะห์ข้อมูลที่เกี่ยวข้องเกี่ยวกับเรื่องการจัดทำแผนพัฒนาการเกษตรและสหกรณ์ของจังหวัด คิดเป็นร้อยละ ๓.๐๐

โดยกระบวนการจัดทำแผนพัฒนาการเกษตรและสหกรณ์ของจังหวัด มีรายละเอียด ดังนี้

๑. ทบทวนแผน รวบรวม ศึกษา วิเคราะห์ข้อมูลที่เกี่ยวข้องเกี่ยวกับเรื่องการจัดทำแผนพัฒนาการเกษตรและสหกรณ์ของจังหวัด

๒. จัดทำปฏิทินและกำหนดกรอบการดำเนินงานให้สอดคล้องกับกรอบการดำเนินงานในระดับกระทรวงเกษตรและสหกรณ์ ระดับจังหวัด และระดับภาค

๓. แต่งตั้งคณะทำงานและประชุม หรือประชุมหัวหน้าส่วนราชการสังกัดกระทรวงเกษตรและสหกรณ์ และเจ้าหน้าที่จากหน่วยงานที่เกี่ยวข้องในจังหวัด

๔. รวบรวมและวิเคราะห์ข้อมูลด้านการเกษตรและสหกรณ์ และจัดทำร่างแผนพัฒนาการเกษตรและสหกรณ์ของจังหวัด

๕. ประชุมเชิงปฏิบัติการการจัดทำแผนพัฒนาการเกษตรและสหกรณ์ของจังหวัด

๕.๑ รับฟังปัญหา ความต้องการ และความคาดหวังจากผู้รับบริการและผู้มีส่วนได้ส่วนเสีย

๕.๒ วิเคราะห์ ภาพแวดล้อมด้านการเกษตรและสหกรณ์ของจังหวัด

๖. สรุป ประมวลผล และสังเคราะห์ข้อมูลจากการจัดเวทีการมีส่วนร่วม และจัดทำร่างแผนพัฒนาการเกษตรและสหกรณ์ของจังหวัด

๗. จัดเวทีประชาพิจารณ์เพื่อกำหนดแนวทางพัฒนาการเกษตรและสหกรณ์ของจังหวัดและปรับปรุงร่างแผนพัฒนาฯ ตามข้อเสนอ

๘. นำเสนอร่างแผนพัฒนาการเกษตรและสหกรณ์ของจังหวัดระยะ ๕ ปี ต่อคณะกรรมการพัฒนาการเกษตรและสหกรณ์ ระดับจังหวัด /ผู้ว่าราชการจังหวัดพิจารณาให้ความเห็นชอบ

๙. จัดทำรูปเล่มแผนพัฒนาการเกษตรและสหกรณ์ของจังหวัดระยะ ๕ ปี ฉบับสมบูรณ์

๑๐. มอบหมายหน่วยงานที่เกี่ยวข้องนำไปสู่การปฏิบัติ และประชาสัมพันธ์ให้บุคคลทั่วไปรับทราบ

๔.๑๒ ศูนย์เรียนรู้การเพิ่มประสิทธิภาพการผลิตสินค้าเกษตร (ศพก.)

ศูนย์วิจัยและพัฒนาการเกษตรกาญจนบุรี

๑) งบประมาณรวมทั้งสิ้น ๒๗๘,๑๙๐ บาท ผลการเบิกจ่าย ๖๐,๐๐๐ บาท คิดเป็นร้อยละ ๒๑.๕๗

๒) เป้าหมาย ๔ ศพก.

๓) ผลการดำเนินงาน ดำเนินการอบรม “การเพิ่มประสิทธิภาพการผลิตกระชายด้วยการใช้ชีวภัณฑ์แบคทีเรีย BS-DOA๒๔ ควบคุมโรคเหี่ยวที่เกิดจากเชื้อแบคทีเรีย” จำนวน ๔ ศพก. ได้แก่ ศพก.บ่อพลอย (๒๕ มกราคม ๖๕) ศพก.เมือง (๒๖ มกราคม ๖๕) ศพก.ท่ามะกา (๒๗ มกราคม ๖๕) และ ศพก.ด่านมะขามเตี้ย (๒๘ มกราคม ๖๕) อยู่ระหว่างการเตรียมจัดทำแปลงต้นแบบ การใช้ BS-DOA๒๔ ปุ๋ยชีวภาพละลายฟอสเฟต ปุ๋ยหมักเติมอากาศ การบ่มดิน ฆ่าเชื้อแบคทีเรียจำนวน ๘ ราย ๘ ไร่ และอยู่ระหว่างผลิตชีวภัณฑ์เพื่อสนับสนุนให้กับเกษตรกรแปลงต้นแบบ จำนวน ๒ ชนิด ได้แก่ BS-DOA๒๔ และปุ๋ยชีวภาพละลายฟอสเฟต คิดเป็นร้อยละ ๒๐.๐๐

แบบฟอร์มที่ 1 ข้อมูลพื้นฐานจังหวัด

๕. สถานการณ์การผลิตและราคาสินค้าเกษตรที่สำคัญ

๕.๑ สินค้าเกษตร

๑) ข้าว พื้นที่เพาะปลูก ๓๖๗,๗๘๒ ไร่ คาดการณ์ผลผลิตจะออกสู่ตลาด (ข้าวนาปี)

เดือนกันยายน ๖๕ จำนวนผลผลิต ๑๖๑ ตัน ราคา ๗,๘๔๐ บาท/ตัน

เดือนตุลาคม ๖๕ จำนวนผลผลิต ๒,๔๔๖ ตัน ราคา ๗,๗๙๐ บาท/ตัน

เดือนพฤศจิกายน ๖๕ จำนวนผลผลิต ๗๒,๒๐๕ ตัน ราคา ๗,๘๑๐ บาท/ตัน

เดือนธันวาคม ๖๕ จำนวนผลผลิต ๑๔๖,๔๓๔ ตัน ราคา ๗,๘๖๐ บาท/ตัน

เดือนมกราคม ๖๖ จำนวนผลผลิต ๙๘๘ ตัน ราคา ๘,๒๗๐ บาท/ตัน

เดือนกุมภาพันธ์ ๖๖ จำนวนผลผลิต ๒๗๕ ตัน ราคา ๘,๒๙๐ บาท/ตัน

กรณีไม่เกิดความเสียหายจากภัยแล้ง/ภาวะฝนทิ้งช่วง คาดว่ามีปริมาณผลผลิตทั้งหมดประมาณ ๒๑๙,๔๓๘ ตัน ผลผลิตเฉลี่ย ๖๐๕ กก./ไร่ คาดว่าจะออกสู่ตลาดประมาณ ๒๑๙,๔๓๘ ตัน คิดเป็นร้อยละ ๑๐๐.๐๐ ของผลผลิตทั้งหมด

๒) อ้อยโรงงาน พื้นที่เพาะปลูก ๗๐๒,๒๒๕ ไร่ คาดการณ์ผลผลิตจะออกสู่ตลาดอ้อยโรงงานมีการเก็บเกี่ยว ธันวาคม - เมษายน

เดือนธันวาคม ๖๔ จำนวนผลผลิต ๒๒๘,๒๒๑ ตัน ราคา ๑,๑๔๐ บาท/ตัน

เดือนมกราคม ๖๕ จำนวนผลผลิต ๗๕๗,๖๖๑ ตัน ราคา ๑,๐๒๐ บาท/ตัน

เดือนกุมภาพันธ์ ๖๕ จำนวนผลผลิต ๑,๗๘๕,๓๖๖ ตัน ราคา ๑,๐๑๐ บาท/ตัน

เดือนมีนาคม ๖๕ จำนวนผลผลิต ๑,๓๙๙,๔๐๕ ตัน ราคา ๑,๐๑๐ บาท/ตัน

เดือนเมษายน ๖๕ จำนวนผลผลิต ๔๐๒,๙๐๔ ตัน ราคา ๑,๐๑๐ บาท/ตัน

กรณีไม่เกิดความเสียหายจากภัยแล้ง/ภาวะฝนทิ้งช่วง คาดว่ามีปริมาณผลผลิตทั้งหมดประมาณ ๔,๕๗๓,๓๕๓ ตัน ผลผลิตเฉลี่ย ๗,๐๗๐ กก./ไร่ คาดว่าจะออกสู่ตลาดประมาณ ๔,๕๗๓,๓๕๓ ตัน คิดเป็นร้อยละ ๑๐๐.๐๐ ของผลผลิตทั้งหมด

๓) มันสำปะหลัง พื้นที่เพาะปลูก ๕๖๑,๒๑๖ ไร่ คาดการณ์ผลผลิตจะออกสู่ตลาด

เดือนตุลาคม ๖๔ จำนวนผลผลิต ๔๗,๙๓๗ ตัน ราคา ๑,๙๔๐ บาท/ตัน

เดือนพฤศจิกายน ๖๔ จำนวนผลผลิต ๕๓,๗๖๕ ตัน ราคา ๒,๔๕๐ บาท/ตัน

เดือนธันวาคม ๖๔ จำนวนผลผลิต ๘๖,๙๓๕ ตัน ราคา ๒,๓๖๐ บาท/ตัน

เดือนมกราคม ๖๕ จำนวนผลผลิต ๑๘๖,๔๓๘ ตัน ราคา ๒,๔๐๐ บาท/ตัน

เดือนกุมภาพันธ์ ๖๕ จำนวนผลผลิต ๒๘๕,๕๔๒ ตัน ราคา ๒,๓๐๐ บาท/ตัน

เดือนมีนาคม ๖๕ จำนวนผลผลิต ๓๓๐,๐๔๘ ตัน ราคา ๒,๓๐๐ บาท/ตัน

เดือนเมษายน ๖๕ จำนวนผลผลิต ๓๑๑,๑๐๖ ตัน ราคา ๒,๓๐๐ บาท/ตัน

เดือนพฤษภาคม ๖๕ จำนวนผลผลิต ๓๐๓,๐๖๐ ตัน ราคา ๒,๓๐๐ บาท/ตัน

เดือนมิถุนายน ๖๕ จำนวนผลผลิต ๑๐๗,๗๖๘ ตัน ราคา ๒,๓๐๐ บาท/ตัน

เดือนกรกฎาคม ๖๕ จำนวนผลผลิต ๓๘,๙๑๖ ตัน ราคา ๒,๓๐๐ บาท/ตัน

เดือนสิงหาคม ๖๕ จำนวนผลผลิต ๔๐,๒๐๑ ตัน ราคา ๒,๓๐๐ บาท/ตัน

เดือนกันยายน ๖๕ จำนวนผลผลิต ๑๑๐,๒๔๕ ตัน ราคา ๒,๓๐๐ บาท/ตัน

กรณีไม่เกิดความเสียหายจากภัยแล้ง/ภาวะฝนทิ้งช่วง คาดว่ามีปริมาณผลผลิตทั้งหมดประมาณ ๑,๙๐๑,๙๖๒ ตัน ผลผลิตเฉลี่ย ๓,๔๐๘ กก./ไร่ คาดว่าจะออกสู่ตลาดประมาณ ๑,๙๐๑,๙๖๒ ตัน คิดเป็นร้อยละ ๑๐๐.๐๐ ของผลผลิตทั้งหมด

แบบฟอร์มที่ 1 ข้อมูลพื้นฐานจังหวัด

๔) ข้าวโพดเลี้ยงสัตว์ พื้นที่เพาะปลูก ๘๘,๘๙๕ ไร่ คาดการณ์ผลผลิตจะออกสู่ตลาดช่วงเดือนธันวาคม-กุมภาพันธ์ ถ้าไม่เสียหายจากภัยแล้ง/ภาวะฝนทิ้งช่วงคาดว่าจะมีปริมาณผลผลิตทั้งหมดประมาณ

เดือนกันยายน ๖๔ จำนวนผลผลิต ๑,๒๗๗ ตัน ราคา ๘,๐๐๐ บาท/ตัน

เดือนตุลาคม ๖๔ จำนวนผลผลิต ๗,๙๗๗ ตัน ราคา ๖,๓๔๐ บาท/ตัน

เดือนพฤศจิกายน ๖๔ จำนวนผลผลิต ๒๘,๔๒๗ ตัน ราคา ๖,๙๕๐ บาท/ตัน

เดือนธันวาคม ๖๔ จำนวนผลผลิต ๒๒,๙๕๒ ตัน ราคา ๖,๕๗๐ บาท/ตัน

เดือนมกราคม ๖๕ จำนวนผลผลิต ๑,๒๒๗ ตัน ราคา ๗,๖๓๐ บาท/ตัน

เดือนกุมภาพันธ์ ๖๕ จำนวนผลผลิต ๑๘๘ ตัน ราคา ๗,๖๐๐ บาท/ตัน

กรณีไม่เกิดความเสียหายจากภัยแล้ง/ภาวะฝนทิ้งช่วง คาดว่ามีปริมาณผลผลิตทั้งหมดประมาณ ๖๒,๐๔๘ ตัน ผลผลิตเฉลี่ย ๖๙๘ กก./ไร่ คาดว่าจะออกสู่ตลาดประมาณ ๖๒,๐๔๘ ตัน คิดเป็นร้อยละ ๑๐๐.๐๐ ของผลผลิตทั้งหมด

๕.๒ ฟาร์มมาตรฐานด้านปศุสัตว์ จำนวนทั้งสิ้น ๑,๒๔๗ ฟาร์ม ได้แก่ ไก่เนื้อ จำนวน ๔๗๘ ฟาร์ม ไก่ไข่ จำนวน ๖ ฟาร์ม ไก่พันธุ์ จำนวน ๑๑ ฟาร์ม เป็ดเนื้อ จำนวน ๓ ฟาร์ม เป็ดไข่ จำนวน ๑ ฟาร์ม โคเนื้อ จำนวน ๓ ฟาร์ม โคนม จำนวน ๕๘๔ ฟาร์ม สุกร จำนวน ๑๕๓ ฟาร์ม แพะเนื้อ จำนวน ๑ ฟาร์ม สถานที่ฟักไข่ จำนวน ๕ ฟาร์ม

๕.๓ ผลการสุ่มตรวจนมโรงเรียน มีการดำเนินการตรวจสอบปริมาณและคุณภาพน้ำนมดิบศูนย์รับน้ำนมดิบเดือนละ ๑ ครั้ง จำนวน ๙ ศูนย์ และมีการตรวจสอบนมตามโครงการอาหารเสริมนมโรงเรียนจำนวน ๖๗๑ แห่ง นักเรียนจำนวน ๘๑,๔๗๗ คน

๖. สถานการณ์และการช่วยเหลือภัยพิบัติด้านเกษตร

๖.๑ สถานการณ์ภัยพิบัติด้านการเกษตร

จากสถานการณ์อิทธิพลพายุโนรู และบริเวณความกดอากาศสูงหรือมวลอากาศเย็นกำลังปานกลางจากประเทศจีนได้แผ่ลงมาปกคลุมประเทศไทย ทำให้เกิดฝนตกหนักต่อเนื่อง และส่งผลให้พื้นที่จังหวัดกาญจนบุรีได้รับผลกระทบน้ำท่วมฉับพลันและน้ำไหลหลาก ตั้งแต่วันที่ ๑ ตุลาคม ๒๕๖๕ ถึงวันที่ ๑๗ ตุลาคม ๒๕๖๕ ในพื้นที่ ๑๒ อำเภอ ๗๐ ตำบล ๖๒๗ หมู่บ้าน ๓๑,๑๙๖ ครัวเรือน ได้รับผลกระทบด้านการเกษตร ดังนี้

๑) ด้านพืช

ด้านพืช พื้นที่ประสบภัย จำนวน ๑๐ อำเภอ ๕๖ ตำบล เกษตรกร ๑,๐๒๑ ราย พื้นที่เสียหาย ๔,๒๑๐.๗๕ ไร่ จำแนกเป็นข้าว ๗๕๔.๒๕ ไร่ พืชไร่/พืชผัก ๓,๓๘๕ ไร่ ไม้ผล/ไม้ยืนต้น ๗๑.๕๐ ไร่ วงเงินช่วยเหลือทั้งสิ้น ๘,๐๐๒,๔๒๗ บาท รายละเอียดดังนี้

ที่	อำเภอ	ตำบล	ราย	พื้นที่ขอรับความช่วยเหลือ (ไร่)			รวม	วงเงินช่วยเหลือ (บาท)		
				ข้าว	พืชไร่/ พืชผัก	ไม้ผล/ ไม้ยืนต้น				
๑	เมืองกาญจนบุรี	๘	๗๕	๑๖๖.๗๕	๑๕๕.๒๕	๙.๒๕	๓๓๑.๒๕	๕๖๘,๒๘๔		
๒	ไทรโยค	๖	๒๖	-	๗๕.๗๕	๒.๕๐	๗๘.๒๕	๑๖๐,๑๐๕		
๓	บ่อพลอย	๖	๘๖	-	๕๖๘.๗๕	๔	๕๗๒.๗๕	๑,๑๔๒,๓๑๗		
๔	ท่ามะกา	๑๑	๒๓๗	๔๔๐.๕๐	๓๔๗.๕๐	๕	๗๘๓	๑,๒๙๘,๕๖๐		
๕	ท่าม่วง	๑๒	๑๓๔	๔๐.๕๐	๓๕๗.๒๕	๒๘	๔๒๕.๗๕	๘๗๔,๙๖๙		
๖	พนมทวน	๔	๓๔	๑๐๐.๕๐	๕๐.๕๐	-	๑๕๑	๒๓๔,๖๖๐		
๗	เลาขวัญ	๓	๓๕๔	-	๑,๔๙๕.๕๐	-	๑,๔๙๕.๕๐	๒,๙๕๓,๑๗๐		
๘	ด่านมะขามเตี้ย	๓	๖๘	๖	๓๑๕.๕๐	๒๐.๒๕	๓๔๑.๗๕	๗๑๔,๗๐๒		
๙	หนองปรือ	๒	๔	-	๒๓	-	๒๓	๔๕,๕๔๐		
๑๐	ทองผาภูมิ	๑	๓	-	-	๒.๕๐	๒.๕๐	๑๐,๑๒๐		
รวม				๕๖	๑,๐๒๑	๗๕๔.๒๕	๓,๓๘๕	๗๑.๕๐	๘,๒๑๐.๗๕	๘,๐๐๒,๔๒๗

แบบฟอร์มที่ 1 ข้อมูลพื้นฐานจังหวัด

๒) ด้านปศุสัตว์

ด้านปศุสัตว์ พื้นที่ได้รับผลกระทบ เนื่องจากแปลงหญ้าเลี้ยงสัตว์ถูกน้ำท่วมเสียหาย รวม ๑ อำเภอ ๒ ตำบล ๑๐ หมู่บ้าน เกษตรกร ๔๓ ราย จำนวน ๔ ชนิดสัตว์/๑,๐๒๕ ตัว รายละเอียดดังนี้

ที่	อำเภอ	ตำบล	หมู่บ้าน	เกษตรกร (ราย)	ชนิดสัตว์	จำนวนสัตว์ (ตัว)			รวม
						อยู่ในพื้นที่ ประสบภัย	สัตว์ที่ อพยพ	สัตว์ที่ได้รับความ เสียหาย/ตาย	
๑	พนมทวน	๒	๑๐	๔๓	โค	๘๘๒	-	-	๘๘๒
					กระบือ	๒	-	-	๒
					แพะ	๓๖			๓๖
					แกะ	๑๐๕	-	-	๑๐๕
รวม		๒	๑๐	๔๓	๔	๑,๐๒๕	-	-	๑,๐๒๕

ที่มา : สำนักงานปศุสัตว์จังหวัดกาญจนบุรี

๓) ด้านประมง

ด้านประมง พื้นที่ได้รับผลกระทบ รวม ๓ อำเภอ ๘ ตำบล ๒๒ หมู่บ้าน จำนวน ๕๒ ราย เลี้ยงในบ่อดิน ๔๐ บ่อ เลี้ยงในกระชัง ๓๖ แปลง รวมพื้นที่ ๒๗.๒๕ ไร่ ๒,๘๘๐ ตารางเมตร วงเงินช่วยเหลือทั้งสิ้น ๑,๑๘๙,๗๖๕.๕๐ บาท รายละเอียดดังนี้

ที่	อำเภอ	พื้นที่ประสบภัย ปลาหรือสัตว์น้ำ ที่เลี้ยงใน บ่อ ดิน นาข้าว หรือร่องสวน)		พื้นที่ประสบภัย ที่เลี้ยงในกระชัง บ่อซีเมนต์		ประมาณการ มูลค่าความ เสียหาย	ประมาณการ วงเงิน ช่วยเหลือ	หมายเหตุ
		(ราย)	(ไร่)	(ราย)	(ตรม.)			
๑	เมือง	๑	๕	๓๓	๒,๖๔๐	๙๙๔,๙๓๐	๙๙๔,๙๓๐	ใช้เงินอุดหนุน
๒	ท่ามะกา	๖	๑๑.๒๕	-	-	๕๒,๙๗๒.๕๐	๕๒,๖๗๒.๕๐	ใช้งบอำเภอ
๓	ด่านมะขามเตี้ย	๙	๑๑.๕๐	๓	๒๔๐	๑๔๒,๑๖๓	๑๔๒,๑๖๓	ใช้เงินอุดหนุน
รวม		๑๖	๒๗.๗๕	๓๖	๒,๘๘๐	๑,๑๘๙,๙๖๕.๕๐	๑,๑๘๙,๗๖๕.๕๐	

๔) การให้ความช่วยเหลือเกษตรกร

๔.๑) หน่วยงานในสังกัดกระทรวงเกษตรและสหกรณ์ที่เกี่ยวข้องลงพื้นที่สำรวจความเสียหายของเกษตรกรในพื้นที่ประสบภัยและให้คำแนะนำเกษตรกรด้านน้ำ ด้านพืช ด้านปศุสัตว์ และด้านประมง

๔.๒) สำนักงานเกษตรจังหวัดกาญจนบุรีและเกษตรอำเภอลงพื้นที่เยี่ยมเกษตรกรที่ได้รับผลกระทบและให้ความช่วยเหลือเบื้องต้น

๔.๓) สำนักงานปศุสัตว์จังหวัดและสำนักงานปศุสัตว์อำเภอ ลงพื้นที่เยี่ยมเกษตรกรผู้เลี้ยงสัตว์ที่ได้รับผลกระทบและให้ความช่วยเหลือดูแลรักษาสุขภาพสัตว์ในพื้นที่ได้รับผลกระทบ

๔.๔) สำนักงานปศุสัตว์จังหวัดกาญจนบุรี ขอรับการสนับสนุนเสบียงอาหารสัตว์จากศูนย์วิจัยและพัฒนาอาหารสัตว์กาญจนบุรี จำนวน ๒๐๐ ฟ่อน (๒,๐๐๐ กิโลกรัม) เพื่อบรรเทาสาธารณภัยในเบื้องต้น

๔.๕) ดำเนินการจัดตั้งจุดอพยพสัตว์ในพื้นที่จังหวัดกาญจนบุรี

๔.๖) ดำเนินการขึ้น/ปรับปรุงทะเบียนเกษตรกรให้เป็นปัจจุบัน

๔.๗) สถานีพัฒนาที่ดินกาญจนบุรี ดำเนินการรวบรวมข้อมูลพื้นที่ที่ได้รับผลกระทบ และน้ำท่วมขัง เพื่อจัดทำแผนช่วยเหลือพื้นที่และเกษตรกรหลังน้ำลด พื้นที่คาดว่าจะบ่าบ้นน้ำเสีย ๙,๐๒๒ ไร่ โดยขอสนับสนุนผลิตภัณฑ์สารเร่งซูเปอร์ พด.๖ จำนวน ๙๐๓ ชอง กากน้ำตาล ๙,๐๓๐ กรัม จากสถานีพัฒนาที่ดินเขต ๑๐

แบบฟอร์มที่ 1 ข้อมูลพื้นฐานจังหวัด

๔.๘) โครงการชลประทานกาญจนบุรี มีการดำเนินการจัดเตรียมความพร้อมเครื่องจักร เครื่องมือไว้ให้ความช่วยเหลือ ได้แก่ เครื่องสูบน้ำ ๗๕ เครื่อง และรถบรรทุกน้ำ ๖ คัน

๔.๙) สำนักงานการปฏิรูปที่ดินจังหวัดกาญจนบุรี ดำเนินการลงพื้นที่สำรวจความเสียหายในพื้นที่โครงการจัดทาดินทำกินให้ชุมชนตามนโยบายรัฐบาล พื้นที่เขตปฏิรูปที่ดินตำบลสิงห์ อำเภอไทรโยค จังหวัดกาญจนบุรี ที่ได้รับผลกระทบจากน้ำป่าไหลหลากลงมาจากภูเขา ทำให้ถนนลูกรังสายหลักและสายซอย แปลง No.๑๔ และแปลง No.๑๕ ได้รับความเสียหายอย่างหนักหลายจุดเป็นระยะทางยาว ซึ่งทางองค์การบริหารส่วนตำบลสิงห์ได้นำรถแบ็คโฮขนาดเล็กเข้าเกลี่ยทาง เพื่อเป็นการช่วยเหลือเบื้องต้นแล้ว

๖.๒ ผลการเฝ้าระวังโรคและแมลงศัตรูสำคัญ

สถานการณ์ศัตรูพืชระบาดที่ต้องเฝ้าระวังโรคและแมลงศัตรูสำคัญในพื้นที่จังหวัดกาญจนบุรี จำนวน ๔ ชนิดพืช/ ๗ โรคระบาด โดยพบการระบาดของศัตรูพืช จำนวน ๑ ชนิดในมันสำปะหลัง ได้แก่ โรคใบด่างมันสำปะหลัง พื้นที่การระบาดที่ได้รับผลกระทบ รวม ๑๐ อำเภอ (ยกเว้นอำเภอศรีสวัสดิ์ อำเภอทองผาภูมิ อำเภอสังขละบุรี) จำนวน ๑๐,๘๕๑.๗๕ ไร่ เกษตรกร ๗๕๐ ราย รายละเอียดดังนี้

ชนิดพืช	พื้นที่ปลูก (ไร่)	จำนวนครัวเรือน	ศัตรูพืช	สถานการณ์
๑. มันสำปะหลัง	๕๒๕,๐๗๖.๕๐ (๑๓ อำเภอ)	๒๔,๘๑๙	๑. ใบด่างมันสำปะหลัง ๒. โรแดงมันสำปะหลัง	พบการระบาด ๑๐,๘๕๑.๗๕ ไร่ เกษตรกร ๗๕๐ ราย ไม่พบพื้นที่การระบาด
๒. อ้อย	๔๓๕,๓๕๘.๒๕ (๑๒ อำเภอ)	๑๓,๑๗๗	๓. จักจั่นในอ้อย ๔. แมลงนูนทรวงอ้อย	ไม่พบพื้นที่การระบาด ไม่พบพื้นที่การระบาด
๓. ข้าวโพด	๙๑,๘๑๘.๕๐ (๑๒ อำเภอ)	๗,๗๒๖	๕. หนอนกระทู้ข้าวโพดลายจุด	ไม่พบพื้นที่การระบาด
๔. มะพร้าว	๙๐๓.๗๕ (๙ อำเภอ)	๑,๐๑๑	๖. หนอนหัวดำมะพร้าว/แมลงค้ำหนาม ๗. โรมะพร้าว/ด้วงวงมะพร้าว	ไม่พบพื้นที่การระบาด ไม่พบพื้นที่การระบาด

๖.๓ สถานการณ์ภัยพิบัติ (ด้านปศุสัตว์)

๑) โรคระบาดล้มปัสทิกในโคและกระบือ ไม่พบการระบาดในพื้นที่จังหวัดกาญจนบุรี เฝ้าระวังตามมาตรการของกรมปศุสัตว์

๒) โรคอหิวาห์แอฟริกาในสุกร (ASF) ไม่พบการระบาดในพื้นที่จังหวัดกาญจนบุรี เฝ้าระวังตามมาตรการของกรมปศุสัตว์

๓) โรคปากเท้าเปื่อยในโค พบมีการระบาดในพื้นที่อำเภอท่ามะกา สำนักงานปศุสัตว์อำเภอได้ให้คำแนะนำวิธีการรักษาโรค และฉีดวัคซีนป้องกันให้กับโคในพื้นที่แล้ว ทั้งนี้ ได้ปิดกั้นไปเมื่อวันที่ ๑๘ พฤศจิกายน ๒๕๖๕

๖.๔ การช่วยเหลือตามระเบียบกระทรวงการคลังฯ

๖.๔.๑ ขอรับการสนับสนุนโดยใช้เงินอุดหนุนราชการในอำนาจของนายอำเภอ

๑) ด้านพืช ได้ช่วยเหลือเกษตรกรผู้ประสบอุทกภัยในพื้นที่ ๑ อำเภอ ๒ ตำบล เกษตรกร ๔ ราย พื้นที่เสียหาย ๒๓ ไร่ โดยเป็นพื้นที่พืชไร่/พืชผัก เสียหาย ๒๓ ไร่ ช่วยเหลืออัตราไร่ละ ๑,๙๘๐ บาท เป็นเงิน ๔๕,๕๔๐ บาท รวมวงเงินช่วยเหลือทั้งสิ้นจำนวน ๔๕,๕๔๐ บาท (สี่หมื่นห้าพันห้าร้อยสี่สิบบาทถ้วน) รายละเอียดดังนี้

อำเภอ	ตำบล	จำนวนเกษตรกร (ราย)	พื้นที่ที่ได้รับความเสียหายและวงเงินช่วยเหลือ					
			ข้าว		พืชไร่/พืชผัก		ไม้ผลไม้น้ำยืนต้นและอื่นๆ	
			พื้นที่(ไร่)	วงเงิน(บาท)	พื้นที่(ไร่)	วงเงิน(บาท)	พื้นที่(ไร่)	วงเงิน(บาท)
หนองปรือ	๒	๔	-	-	๒๓	๔๕,๕๔๐	-	-
๑	๒	๔	-	-	๒๓	๔๕,๕๔๐	-	-

ที่มา : สำนักงานเกษตรจังหวัดกาญจนบุรี

แบบฟอร์มที่ 1 ข้อมูลพื้นฐานจังหวัด

๒) ด้านประมง ได้ช่วยเหลือเกษตรกรผู้ประสบอุทกภัยในพื้นที่อำเภอดำรงวิทยะกา เกษตรกรไม่ซ้ำราย จำนวน ๖ ราย พื้นที่เสียหาย ๑๑.๒๕ ไร่ โดยเป็นผู้เพาะเลี้ยงปลาหรือสัตว์น้ำอื่นนอกเหนือจาก กุ้งก้ามกราม กุ้งทะเล ปูทะเลหรือหอยทะเล ที่เลี้ยงในบ่อดิน นาข้าว หรือร่องสวนในอัตราไร่ละ ๔,๖๘๒ บาท รวมเป็นวงเงินช่วยเหลือ ๕๒,๖๗๒.๕๐ บาท (ห้าหมื่นสองพันหกกร้อยบาทห้าสิบบาทห้าสตางค์) รายละเอียดดังนี้

อำเภอ	พื้นที่ที่ได้รับความเสียหายและวงเงินช่วยเหลือ							
	ข้อ ๑ กุ้งก้ามกราม กุ้งทะเล ปูทะเล หอยทะเล		ข้อ ๒ ปลาหรือสัตว์น้ำอื่น นอกจากข้อ ๑ ที่เลี้ยงใน บ่อดิน นาข้าว หรือร่อง สวน)		วงเงิน ช่วยเหลือ	ข้อ ๓ สัตว์น้ำตามข้อ ๑ และ ข้อ ๒ ที่เลี้ยงในกระชัง บ่อซีเมนต์		รวมวงเงิน ช่วยเหลือ
	(ราย)	(ไร่)	(ราย)	(ไร่)	(บาท)	(ราย)	(ตรม.)	(บาท)
ดำรงวิทยะกา	-	-	๖	๑๑.๒๕	๕๒,๖๗๒.๕๐	-	-	๕๒,๖๗๒.๕๐
รวม	-	-	๖		๕๒,๖๗๒.๕๐	-	-	๕๒,๖๗๒.๕๐

๖.๔.๒ ขอรับการสนับสนุนโดยใช้เงินองค์การบริหารการปกครองส่วนท้องถิ่น

๑) ด้านพืช ได้ช่วยเหลือเกษตรกรผู้ประสบอุทกภัยในพื้นที่ ๓ อำเภอ ตำบล เกษตรกร ๓๘ ราย พื้นที่เสียหาย ๑๐๓.๕๐ ไร่ โดยเป็นพื้นที่ข้าว ๕.๕๐ ไร่ ช่วยเหลืออัตราไร่ละ ๑,๓๔๐ บาท พืชไร่/พืชผัก เสียหาย ๙๓ ไร่ ช่วยเหลืออัตราไร่ละ ๑,๙๘๐ บาท เป็นเงิน ๑๘๔,๑๔๐ บาท ไม้ผลไม้ยืนต้น ๕ ไร่ ช่วยเหลืออัตราไร่ละ ๔,๐๔๘ บาท รวมวงเงินช่วยเหลือทั้งสิ้นจำนวน ๒๑๑,๗๕๐ บาท (สองแสนหนึ่งหมื่นหนึ่งพันเจ็ดร้อยห้าสิบบาทถ้วน) รายละเอียดดังนี้

อำเภอ	ตำบล	จำนวน เกษตรกร (ราย)	พื้นที่ที่ได้รับความเสียหายและวงเงินช่วยเหลือ					
			ข้าว		พืชไร่/พืชผัก		ไม้ผลไม้ยืนต้นและอื่นๆ	
			พื้นที่(ไร่)	วงเงิน(บาท)	พื้นที่(ไร่)	วงเงิน(บาท)	พื้นที่(ไร่)	วงเงิน(บาท)
เมืองกาญจนบุรี	๓	๙	๕.๕๐	๗,๓๗๐	๑๗.๒๕	๓๔,๑๕๕	-	-
ไทรโยค	๖	๒๖	-	-	๗๕.๗๕	๑๔๙,๙๘๕	๒.๕๐	๑๐,๑๒๐
ทองผาภูมิ	๑	๓	-	-	-	-	๒.๕๐	๑๐,๑๒๐
๓	๑๐	๓๘	๕.๕๐	๗,๓๗๐	๙๓	๑๘๔,๑๔๐	๕.๐๐	๒๐,๒๔๐

๖.๔.๓ ขอรับการสนับสนุนโดยใช้เงินอุดหนุนราชการในอำนาจของผู้ว่าราชการจังหวัดกาญจนบุรี

๑) ด้านพืช ได้ช่วยเหลือเกษตรกรผู้ประสบอุทกภัยในพื้นที่ ๗ อำเภอ เกษตรกรไม่ซ้ำรายจำนวน ๙๗๙ ราย พื้นที่เสียหาย ๔,๐๘๔.๒๕ ไร่ โดยเป็นพื้นที่ข้าว เสียหาย ๗๔๘.๗๕ ไร่ ช่วยเหลืออัตราไร่ละ ๑,๓๔๐ บาท เป็นเงิน ๑,๐๐๓,๓๒๕ บาท พืชไร่/พืชผัก เสียหาย ๓,๒๖๙ ไร่ ช่วยเหลืออัตราไร่ละ ๑,๙๘๐ บาท เป็นเงิน ๖,๔๗๒,๖๒๐ บาท และไม้ผลไม้ยืนต้นอื่นๆ เสียหาย ๖๖.๕๐ ไร่ ช่วยเหลืออัตราไร่ละ ๔,๐๔๘ บาท เป็นเงิน ๒๖๙,๑๙๒ บาท รวมวงเงินช่วยเหลือทั้งสิ้นจำนวน ๗,๗๔๕,๑๓๗ บาท (เจ็ดล้านเจ็ดแสนสี่หมื่นห้าพันหนึ่งร้อย- สามสิบบาทถ้วน) รายละเอียดดังนี้

อำเภอ	ตำบล	จำนวน เกษตรกร (ราย)	พื้นที่ที่ได้รับความเสียหายและวงเงินช่วยเหลือ					
			ข้าว		พืชไร่/พืชผัก		ไม้ผลไม้ยืนต้นและอื่นๆ	
			พื้นที่(ไร่)	วงเงิน(บาท)	พื้นที่(ไร่)	วงเงิน(บาท)	พื้นที่(ไร่)	วงเงิน(บาท)
เมืองกาญจนบุรี	๕	๖๖	๑๖๑.๒๕	๒๑๖,๐๗๕	๑๓๘	๒๗๓,๒๔๐	๙.๒๕	๓๗,๔๔๔
บ่อพลอย	๖	๘๖	-	-	๕๖๘.๗๕	๑,๑๒๖,๑๒๕	๔	๑๖,๑๙๒
ดำรงวิทยะกา	๑๑	๒๓๗	๔๔๐.๕๐	๕๙๐,๒๗๐	๓๔๗.๕๐	๖๘๘,๐๕๐	๕	๒๐,๒๔๐
ท่าม่วง	๑๒	๑๓๔	๔๐.๕๐	๕๔,๒๗๐	๓๕๗.๒๕	๗๐๗,๓๕๕	๒๘	๑๑๓,๓๔๔
พนมทวน	๔	๓๔	๑๐๐.๕๐	๑๓๔,๖๗๐	๕๐.๕๐	๙๙,๙๙๐	-	-

แบบฟอร์มที่ 1 ข้อมูลพื้นฐานจังหวัด

อำเภอ	ตำบล	จำนวน เกษตรกร (ราย)	พื้นที่ที่ได้รับความเสียหายและวงเงินช่วยเหลือ					
			ข้าว		พืชไร่/พืชผัก		ไม้ผล/ไม้ยืนต้นและอื่นๆ	
			พื้นที่(ไร่)	วงเงิน(บาท)	พื้นที่(ไร่)	วงเงิน(บาท)	พื้นที่(ไร่)	วงเงิน(บาท)
เลาขวัญ	๓	๓๕๔	-	-	๑,๔๙๑.๕๐	๒,๙๕๓,๑๓๐	-	-
ด่านมะขามเตี้ย	๓	๖๘	๖	๘,๐๔๐	๓๑๕.๕๐	๖๒๔,๖๙๐	๒๐.๒๕	๘๑,๙๗๒
๗	๔๔	๔๒๒	๗๔๘.๗๕	๑,๐๐๓,๓๒๕	๓,๒๖๙	๖,๕๗๒,๖๒๐	๖๖.๕๐	๒๖๙,๑๙๒

๒) ด้านประมง ได้ช่วยเหลือเกษตรกรผู้ประสบอุทกภัยในพื้นที่ ๒ อำเภอ เกษตรกรไม่ซ้ำราย จำนวน ๔๖ ราย พื้นที่เสียหาย ๑๖.๕๐ ไร่ ๒,๘๘๐ ตารางเมตร โดยเป็นผู้เลี้ยงสัตว์น้ำ ข้อ ๒ ปลาหรือสัตว์น้ำอื่น นอกเหนือจาก กุ้งก้ามกราม กุ้งทะเล ปูทะเลหรือหอยทะเล ที่เลี้ยงในบ่อดิน นาข้าว หรือร่องสวน เสียหาย ๑๖.๕๐ ไร่ อัตราไร่ละ ๔,๖๘๒ บาท วงเงินช่วยเหลือ ๗๗,๒๕๓ บาท เลี้ยงสัตว์น้ำตามข้อ ๑ และข้อ ๒ ที่เลี้ยงในกระชัง บ่อซีเมนต์ ฯลฯ เสียหาย ๒,๘๘๐ ตารางเมตร อัตราตารางเมตรละ ๓๖๘ บาท วงเงินช่วยเหลือ ๑,๐๕๙,๘๔๐ บาท วงเงินช่วยเหลือรวมทั้งสิ้น ๑,๑๓๗,๐๙๓ บาท รายละเอียดดังนี้

อำเภอ	พื้นที่ที่ได้รับความเสียหายและวงเงินช่วยเหลือ							
	ข้อ ๑ กุ้งก้ามกราม กุ้งทะเล ปูทะเล หอย ทะเล		ข้อ ๒ ปลาหรือสัตว์น้ำอื่น นอกจากข้อ ๑ ที่เลี้ยงใน บ่อดิน นาข้าว หรือร่อง สวน)		วงเงิน ช่วยเหลือ	ข้อ ๓ สัตว์น้ำตามข้อ ๑ และ ข้อ ๒ ที่เลี้ยงในกระชัง บ่อซีเมนต์ฯ		รวมวงเงิน ช่วยเหลือ
	(ราย)	(ไร่)	(ราย)	(ไร่)	(บาท)	(ราย)	(ตรม.)	(บาท)
เมืองกาญจนบุรี	-	-	๑	๕.๐๐	๒๓,๔๑๐	๓๓	๒,๖๔๐	๙๗๑,๕๒๐
ด่านมะขามเตี้ย	-	-	๙	๑๑.๕๐	๕๓,๘๔๓	๓	๒๔๐	๘๘,๓๒๐
รวม	-	-	๑๐	๑๖.๕๐	๗๗,๒๕๓	๓๖	๒,๘๘๐	๑,๐๕๙,๘๔๐

๗. ปัญหา/ข้อเรียกร้องที่เกิดขึ้นในจังหวัด/แนวทางแก้ไข (ใคร ได้รับผลกระทบ/เดือดร้อนอย่างไร เมื่อใด มีข้อเสนอให้รัฐแก้ไขปัญหายังไง ได้ปฏิบัติการไปแล้วอย่างไร ผลเป็นอย่างไร มีข้อเสนอการแก้ไขปัญหาให้หมดสิ้นไปอย่างไร)

๗.๑ ปัญหาที่ดินทำกิน

ความก้าวหน้าการดำเนินงานโครงการจัดที่ดินทำกินให้ชุมชนตามนโยบายรัฐบาลแปลง No.๑๔ แปลง No.๑๕ และแปลง AL๘ พื้นที่เขตปฏิรูปที่ดินตำบลสิงห์ อำเภอไทรโยค จังหวัดกาญจนบุรี

๑) การจัดที่ดิน

- แปลง No.๑๔ เป้าหมาย ๘๗ ราย ดำเนินการจัดแล้วจำนวน ๘๖ ราย สละสิทธิ ๑ ราย
- แปลง No.๑๕ เป้าหมาย ๑๓๐ ราย ดำเนินการจัดแล้วจำนวน ๑๑๘ ราย สละสิทธิ ๑๒ ราย
- แปลง AL๘ เป้าหมาย ๑๓๒ ราย ดำเนินการจัดแล้วจำนวน ๑๖๕ ราย สละสิทธิ ๗ ราย

๒) การสร้างที่อยู่อาศัยของเกษตรกร

- แปลง No.๑๔ เป้าหมาย ๘๗ ราย สร้างที่อยู่อาศัยแล้ว ๖๘ ราย เข้าอยู่อาศัย ๓๐ ราย
- แปลง No.๑๕ เป้าหมาย ๑๓๒ ราย สร้างที่อยู่อาศัยแล้ว ๙๕ ราย เข้าอยู่อาศัย ๕๐ ราย
- แปลง AL๘ เป้าหมาย ๑๓๐ ราย สร้างที่อยู่อาศัยแล้ว ๑๓๕ ราย เข้าอยู่อาศัย ๖๐ ราย

๓) โครงสร้างพื้นฐาน

- ถนนลูกรังสายหลัก

แปลง No.๑๔ ระยะทาง ๒.๙๙๓ กิโลเมตร ดำเนินการแล้วเสร็จปี ๒๕๖๐

แปลง No.๑๕ ระยะทาง ๓.๑๐๐ กิโลเมตร ดำเนินการแล้วเสร็จปี ๒๕๖๐

แบบฟอร์มที่ 1 ข้อมูลพื้นฐานจังหวัด

- ถนนลูกรังสายซอย

แปลง No.๑๔ ระยะทาง ๓.๗๒๕ กิโลเมตร ดำเนินการแล้วเสร็จปี ๒๕๖๐

แปลง No.๑๕ ระยะทาง ๓.๘๘๐ กิโลเมตร ดำเนินการแล้วเสร็จปี ๒๕๖๒

แปลง AL๘ ระยะทาง ๑.๖๔๘ กิโลเมตร ดำเนินการแล้วเสร็จปี ๒๕๖๐ และ ระยะทาง ๗.๒๐๕ กิโลเมตร ดำเนินการแล้วเสร็จปี ๒๕๖๒

- การก่อสร้างถนนแอสฟัลติกส์คอนกรีต ผิวจราจรกว้าง ๖ เมตร ยาว ๔,๐๐๐ เมตร จำนวน ๑ สาย (ถนนสายหลักจากแปลง No.๑๔ ถึงแปลง No.๑๕) หน่วยพัฒนาการเคลื่อนที่ ๑๑ สำนักงานพัฒนาภาค ๑ หน่วยบัญชาการทหารพัฒนา (นพค.๑๑ สนภ.๑ นทพ.) ได้ดำเนินการแก้ไขและส่งแบบก่อสร้างใหม่แล้ว และส.ป.ก.กาญจนบุรี ได้ดำเนินการส่งแบบดังกล่าวให้ สพป. พิจารณา

- การขยายเขตระบบจำหน่ายไฟฟ้า

แปลง No.๑๔ และ แปลง No.๑๕ ดำเนินการปักเสาไฟฟ้าแล้ว อยู่ระหว่างดำเนินการพาดสายไฟฟ้า คาดว่า จะดำเนินการแล้วเสร็จในเดือนมกราคม - กุมภาพันธ์ ๒๕๖๔

แปลง AL๘ ดำเนินการขยายเขตและจำหน่ายไฟฟ้าให้เกษตรกรได้ใช้เรียบร้อยแล้ว

- แหล่งน้ำเพื่อการอุปโภค-บริโภค (บาดาล) โครงการสำรวจธรณีฟิสิกส์ค่าเจาะบ่อบาดาลและก่อสร้างระบบส่งน้ำเพื่อการอุปโภคบริโภคในพื้นที่แปลงที่ดินที่ได้จากการยึดคืนพื้นที่ตามคำสั่งหัวหน้าคณะรักษาความสงบแห่งชาติ ที่ ๓๖/๒๕๕๙ สำนักทรัพยากรน้ำบาดาล เขต ๒ สุพรรณบุรี ดำเนินการเจาะบ่อบาดาลจำนวน ๓ บ่อ แล้วเสร็จ เมื่อปี ๒๕๖๐ โดยบ่อบาดาลแปลง AL๘ เป็นบ่อที่อยู่ในบริเวณที่มีการขยายเขตไฟฟ้าไปถึง ส่วนอีก ๒ บ่อ (แปลง No.๑๔ และแปลง No.๑๕) การขยายเขตไฟฟ้ายังครอบคลุมไม่ถึง

- แหล่งน้ำเพื่อการเกษตร

แปลง No.๑๔ กรมชลประทานดำเนินการก่อสร้างสระเก็บน้ำ ขนาด ๒๑,๐๐๐ ลบ.ม. จำนวน ๑ แห่ง แล้วเสร็จเมื่อปี ๒๕๖๑ และสามารถกักเก็บน้ำได้เต็มสระในช่วงฤดูฝน

แปลง No.๑๕ กรมชลประทานดำเนินการก่อสร้างสระเก็บน้ำ ขนาด ๗,๘๐๐ ลบ.ม. จำนวน ๑ แห่ง และแก้มลิงขนาด ๓๖,๔๐๐ ลบ.ม. จำนวน ๑ แห่ง แล้วเสร็จเมื่อปี ๒๕๖๓

แปลง AL๘ กรมชลประทานดำเนินการก่อสร้างสระเก็บน้ำ ขนาด ๒๒,๕๐๐ ลบ.ม. จำนวน ๑ แห่ง แล้วเสร็จเมื่อปี ๒๕๖๓

- โครงการก่อสร้างระบบกระจายน้ำด้วยพลังงานแสงอาทิตย์สนับสนุนพื้นที่ปฏิรูปที่ดินเพื่อการเกษตร สำนักงานทรัพยากรน้ำภาค ๗ (ราชบุรี) จะดำเนินโครงการก่อสร้างระบบกระจายน้ำจากสระเก็บน้ำหลังที่ทำการสหกรณ์ (แปลง No.๑๔) ซึ่งขณะนี้อยู่ระหว่างดำเนินการจัดซื้อจัดจ้าง

- อาคารอเนกประสงค์

อาคารอเนกประสงค์ (ที่ทำการสหกรณ์) กรมส่งเสริมสหกรณ์ดำเนินการก่อสร้างอาคารที่ทำการสหกรณ์ การเกษตรในเขตปฏิรูปที่ดินตำบลสิงห์ จำกัด แล้วเสร็จเมื่อปี ๒๕๖๑

อาคารอเนกประสงค์ ส.ป.ก.กาญจนบุรี ดำเนินการก่อสร้างอาคารอเนกประสงค์ แล้วเสร็จเมื่อปี ๒๕๖๓

๔) การจัดตั้งสหกรณ์

สหกรณ์การเกษตรในเขตปฏิรูปที่ดินตำบลสิงห์ จำกัด จัดทะเบียนจัดตั้งเป็นสหกรณ์ เมื่อวันที่ ๒๖ มิถุนายน ๒๕๖๐ ปัจจุบันมีสมาชิกทั้งหมด ๒๗๘ ราย

๕) การส่งเสริมพัฒนาอาชีพ

โครงการส่งเสริมอาชีพการเลี้ยงแพะเพื่อแก้ไขปัญหาที่ดินทำกินในพื้นที่เขตปฏิรูปที่ดิน (ส.ป.ก.) กาญจนบุรี สหกรณ์การเกษตรฯ ได้กู้เงินจากกรมปศุสัตว์ ให้แก่สมาชิกสหกรณ์เฟส ๑ จำนวน ๕๔ ราย เพื่อกู้ยืมเงินไปสร้างโรงเรือน และซื้อพ่อแม่พันธุ์แพะ จำนวน ๓๐๓,๐๐๐ บาท/ราย (ค่าก่อสร้างโรงเรือน ๑๑๘,๐๐๐ บาท และค่าพ่อแม่พันธุ์แพะ ๓๒ ตัว ๑๘๕,๐๐๐ บาท) โดยเกษตรกรได้กู้ยืมและเข้าเลี้ยงแพะแล้วจำนวน ๓๙ ราย และคงเหลือ ๑๕ ราย ที่ยังไม่เข้าเลี้ยง รอความพร้อมและคณะกรรมการยื่นกู้ที่เหลือต่อไป

แบบฟอร์มที่ 1 ข้อมูลพื้นฐานจังหวัด

โครงการส่งเสริมและพัฒนาอาชีพเพื่อแก้ไขปัญหาที่ดินทำกินของเกษตรกร โดยมีวัตถุประสงค์เพื่อส่งเสริมอาชีพปศุสัตว์และการตลาดในรูปแบบเศรษฐกิจชุมชน ตามแนวเศรษฐกิจพอเพียง ได้สนับสนุนงบประมาณส่งเสริมอาชีพ การส่งเสริมการเลี้ยงไก่พื้นเมือง ปีงบประมาณ ๒๕๖๒ จำนวน ๔๐ ราย ทยอยละ ๘,๐๐๐ บาท ปีงบประมาณ ๒๕๖๓ จำนวน ๑๐ ราย ทยอยละ ๘,๐๐๐ บาท ส่งเสริมการเลี้ยงแพะ ๑ กลุ่มวิสาหกิจชุมชน จำนวน ๑๒ ราย ๑๐๐,๐๐๐ บาท ปีงบประมาณ ๒๕๖๕ ส่งเสริมการเลี้ยงไก่พื้นเมือง จำนวน ๓๐ ราย ทยอยละ ๖,๐๐๐ บาท อยู่ระหว่างดำเนินการ

๖) ขอบที่ดินทำกิน

รับเรื่องร้องเรียนเกษตรกรขอที่ดินทำกินจากศูนย์ดำรงธรรม ปี ๒๕๖๓ จำนวน ๔ ราย ได้ทำหนังสือแจ้งและติดต่อเกษตรกรให้มาลงทะเบียนขอที่ดินทำกิน ณ ส.ป.ก. กาญจนบุรี

๗.๒ ปัญหาหนี้สิน

๗.๒.๑ สรุปลูกหนี้กองทุนหมุนเวียนเพื่อการกู้ยืมแก่เกษตรกรและผู้ยากจนจังหวัดกาญจนบุรี

จังหวัดกาญจนบุรี มีลูกหนี้กองทุนหมุนเวียนเพื่อการกู้ยืมแก่เกษตรกรและผู้ยากจนคงเหลือใน ปีงบประมาณ พ.ศ. ๒๕๖๔ จำนวน ๖๔ ราย วงเงินกู้ ๓๒,๗๓๙,๗๑๙.๐๐ บาท โดยแบ่งเป็น

๑) ลูกหนี้ปกติ จำนวน ๒๐ ราย เป็นเงิน ๑๑,๙๕๕,๘๘๙.๐๐ บาท คิดเป็นร้อยละ ๓๖.๒๕ ของลูกหนี้คงเหลือ

๒) ลูกหนี้ค้างชำระ จำนวน ๔๔ ราย เป็นเงิน ๒๐,๗๘๓,๘๓๐.๐๐ บาท คิดเป็นร้อยละ ๖๓.๗๕ ของลูกหนี้คงเหลือ

โดยมีรายละเอียดดังนี้

ที่	อำเภอ	จำนวน ลูกหนี้คงเหลือ (๑)+(๒)		จำนวนลูกหนี้ปกติ (๑)			ลูกหนี้ค้างชำระ (๒)		
		(ราย)	(ร้อยละ)	(ราย)	ร้อยละของ จำนวนลูกหนี้ ในอำเภอ	ร้อยละของ จำนวนลูกหนี้ ปกติทั้งหมด	(ราย)	ร้อยละของ จำนวนลูกหนี้ ในอำเภอ	ร้อยละของ จำนวนลูกหนี้ค้าง ชำระทั้งหมด
๑	ท่าม่วง	๒๖	๔๐.๖๒	๑๐	๓๘.๔๖	๕๐	๑๖	๖๑.๕๓	๓๖.๓๖
๒	พนมทวน	๑๑	๑๗.๑๘	๒	๑๘.๑๘	๑๐	๙	๘๑.๘๑	๒๐.๔๕
๓	ท่ามะกา	๙	๑๔.๐๖	๒	๒๒.๒๒	๑๐	๗	๗๗.๗๗	๑๕.๙๐
๔	เมืองฯ	๗	๑๐.๙๓	๒	๒๘.๕๗	๑๐	๕	๗๑.๔๒	๑๑.๓๖
๕	ห้วยกระเจา	๕	๗.๘๑	๑	๒๐.๐๐	๕	๔	๘๐.๐๐	๙.๐๙
๖	เลาขวัญ	๒	๓.๑๒	๑	๕๐	๕	๑	๕๐	๒.๒๗
๗	บ่อพลอย	๒	๓.๑๒	๐	๐.๐๐	๑๐	๒	๑๐๐.๐๐	๔.๕๔
๘	ด่านมะขามเตี้ย	๒	๓.๑๒	๒	๑๐๐.๐๐	๑๐	๐	๐.๐๐	๐.๐๐
รวมทั้งสิ้น		๖๔	๑๐๐.๐๐	๒๐	-	๓๑.๒๕	๔๔	-	๖๘.๗๕

๗.๒.๒ เกษตรกรที่เข้ามาขอรับบริการ (อบก.) ปีงบประมาณ พ.ศ. ๒๕๖๕ ทั้งในสำนักงานเกษตรและสหกรณ์ จังหวัดกาญจนบุรีและออกหน่วยให้บริการเคลื่อนที่ มีจำนวนทั้งสิ้น ๑๕ ราย ได้รับการพิจารณาอนุมัติจาก อบก. ส่วนจังหวัดกาญจนบุรีเมื่อวันที่ ๑ มีนาคม ๒๕๖๕ จำนวน ๒ ราย วงเงินช่วยเหลือจำนวน ๘๑๐,๐๐๐ บาท พื้นที่จำนวน ๒-๔-๒๖ ไร่

แบบฟอร์มที่ 1 ข้อมูลพื้นฐานจังหวัด

๗.๓ ปัญหาอื่นๆ

๗.๓.๑ ปัญหาการได้รับเงินช่วยเหลือโครงการต่างๆ ของภาครัฐ ที่การโอนไม่พร้อมกัน เกษตรกรบางรายมีพื้นที่อยู่ใกล้กัน แปลงข้างๆได้ก่อน ก็จะไม่สบายใจกลัวว่าตัวเองจะไม่ได้ และโทรหาเจ้าหน้าที่เกษตร ซึ่งในบางครั้งอาจไม่สะดวกในการตรวจสอบ ถ้าพื้นที่นั้นไม่มีสัญญาณอินเทอร์เน็ตเพื่อใช้ในการตรวจสอบกับระบบที่สนับสนุนให้สามารถตรวจสอบได้ เช่น ระบบทะเบียนเกษตรกรของกรมส่งเสริมการเกษตร ระบบตรวจสอบของธนาคาร ธ.ก.ส. เป็นต้น

๘. ปัญหาอุปสรรค/ความเสี่ยง/ความท้าทาย ต่อการปฏิบัติราชการด้านการเกษตรของจังหวัด และข้อเสนอวิธีการลดความเสี่ยง (ระบบการบริหารงานภายในจังหวัด/การบริหารงบประมาณของหน่วยงานในสังกัดกระทรวงเกษตรและสหกรณ์/บุคลากร/ข้อจำกัดด้านสภาพพื้นที่และสังคมวัฒนธรรม)

๘.๑ ปัญหาเกี่ยวกับมาตรการช่วยเหลือเกษตรกรตามโครงการต่าง เช่น โครงการช่วยเหลือค่าเก็บเกี่ยวและปรับปรุงคุณภาพข้าว ๒๕๖๒/๖๓ ในการตรวจสอบพื้นที่เพาะปลูกกับเจ้าหน้าที่ๆ ทำงานในพื้นที่เองมีความเสี่ยงและยากลำบาก (ในกรณีที่เกษตรกรแจ้งเท็จ) และการโอนเงินอยู่ในหน้าตัดของอีกกระทรวงหนึ่ง แต่กรมส่งเสริมการเกษตรมีหน้าที่ส่งข้อมูลให้ สุดท้ายเวลาเกษตรกรยังไม่ได้รับความช่วยเหลือก็จะกลับมาหาเกษตรตำบล ซึ่งเกษตรตำบลก็จะแบ่งรับแบ่งสู้

๘.๒ ปัญหาด้านการเกษตรมีค่อนข้างจะหลากหลาย ทั้งด้านการปลูก การดูแลรักษา การตลาด ฯลฯ

แบบฟอร์มที่ 1 ข้อมูลพื้นฐานจังหวัด

ข้อมูลความก้าวหน้าการช่วยเหลือเกษตรกรตามนโยบายรัฐบาลพื้นที่จังหวัดกาญจนบุรี

จังหวัดกาญจนบุรี โดยหน่วยงานสังกัดกระทรวงเกษตรและสหกรณ์ กระทรวงพาณิชย์ ธนาคารเพื่อการเกษตรและสหกรณ์การเกษตร ได้ดำเนินโครงการตามนโยบายรัฐบาล ดังนี้

๑. โครงการประกันรายได้เกษตรกรผู้ปลูกข้าว ปี ๒๕๖๔/๖๕
จ.ก.ส. โอนสำเร็จ จำนวน ๒๙,๖๓๓ ราย เป็นเงิน ๔๐๒,๗๔๓,๐๙๑.๑๕ บาท
๒. โครงการเกษตรกรชาวสวนยาง ปี ๒๕๖๔/๖๕
จ.ก.ส. โอนสำเร็จ จำนวน ๒,๕๑๖ ราย เป็นเงิน ๑๔,๗๕๒,๖๓๓.๑๗ บาท
โอนไม่สำเร็จ จำนวน ๒ ราย เป็นเงิน ๒๒,๕๔๖.๘๕ บาท
๓. โครงการค่าบริหารจัดการและพัฒนาคุณภาพผลผลิตเกษตรกรผู้ปลูกข้าว
จ.ก.ส. โอนสำเร็จ จำนวน ๒๙,๕๘๖ ราย เป็นเงิน ๓๒๘,๑๒๘,๑๑๕.๒๕ บาท