

รายงานภาวะเศรษฐกิจการคลังจังหวัดกาญจนบุรี

ประจำเดือนมกราคม 2566

“เครื่องชี้เศรษฐกิจจังหวัดในเดือนมกราคม 2566 บ่งชี้ว่าเศรษฐกิจจังหวัดมีสัญญาณขยายตัวจากเดือนเดียวกันของปีก่อน ผลจากเครื่องชี้เศรษฐกิจจังหวัด ด้านอุปทานขยายตัวจากภาคเกษตรกรรม และด้านอุปสงค์ขยายตัวจากการบริโภคภาคเอกชน การลงทุนภาคเอกชน และการใช้จ่ายภาครัฐ ด้านเสถียรภาพทางเศรษฐกิจจังหวัดขยายตัวตามอัตราเงินเฟ้อในจังหวัด ส่วนการจ้างงานขยายตัวตามจำนวนผู้มีงานทำในจังหวัด”

อุปทาน ขยายตัว 6.42

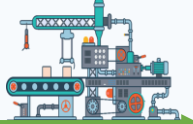
ภาคเกษตรกรรม

ขยายตัวร้อยละ 32.13 จากผลผลิตข้าว อ้อย มันสำปะหลัง และหน่อไม้ฝรั่ง เนื่องจากปริมาณน้ำที่มีเพียงพอ สภาพอากาศที่เอื้ออำนวยต่อการเจริญเติบโตของพืช รวมถึงไก่เนื้อ เนื่องจากช่วงเทศกาลตรุษจีนที่ผ่านมานี้ออกหมูมีราคาสูง ประชาชนจึงหันมาบริโภคไก่เนื้อแทน



ภาคอุตสาหกรรม

หดตัวร้อยละ -0.90 จากปริมาณการใช้ไฟฟ้าภาคอุตสาหกรรมที่ลดลง เนื่องจากมาตรการของรัฐบาลเพื่อลดฝุ่น PM2.5 โดยลดการเผาไหม้ของโรงงานที่มีความเสี่ยงในการปล่อยฝุ่นละอองจากกระบวนการเผาไหม้ และกิจกรรมที่ก่อให้เกิดการฟุ้งกระจายของฝุ่นละออง



ภาคบริการ

หดตัวร้อยละ -4.45 อย่างไรก็ดี ปรับตัวดีขึ้นเมื่อเทียบกับเดือนก่อนจากสาขาบริหารราชการแผ่นดินและบริการด้านสุขภาพ เนื่องจากมีการตกเบิกเงินเดือนและค่าจ้างประจำเพิ่มขึ้น ในขณะที่ยอดกิจการขายส่งขายปลีกรายได้การให้บริการสนามบินอู่ตะเภา และเงินได้จากกาทำให้เช่าของโรงแรมที่ขยายตัว เนื่องจากมีการเดินทางท่องเที่ยวแบบไปเช้าเย็นกลับในจังหวัด และมาตรการช้อปดีมีคืนของรัฐบาล ส่งผลให้มีการใช้จ่ายเพิ่มขึ้น



อุปสงค์ ขยายตัว 4.32

การบริโภคภาคเอกชน

ขยายตัวร้อยละ 15.43 ขยายตัวเนื่องจากภาษีมูลค่าเพิ่มที่จัดเก็บได้จากนักท่องเที่ยวมาเยือนจังหวัดกาญจนบุรีมากขึ้น ส่งผลให้มีการใช้จ่ายเพิ่มขึ้น และจำนวนรถยนต์นั่งส่วนบุคคลไม่เกิน 7 คน และรถจักรยานยนต์จดทะเบียนใหม่เพิ่มขึ้น เนื่องจากประชาชนหันมาใช้ยานยนต์ประเภทไฟฟ้าสูงขึ้น



การลงทุนภาคเอกชน

ขยายตัวร้อยละ 2.42 จากจำนวนสินเชื่อเพื่อการลงทุน และรถยนต์ที่จดทะเบียนเพื่อการพาณิชย์เพิ่มขึ้น เนื่องจากผู้ประกอบการมั่นใจในเศรษฐกิจของจังหวัด จึงขอสินเชื่อเพื่อการลงทุนในการก่อสร้างโรงงานอุตสาหกรรมเพิ่มขึ้นเพื่อรองรับนักท่องเที่ยว



การใช้จ่ายภาครัฐ

ขยายตัวร้อยละ 19.01 จากการเร่งรัดการเบิกจ่ายงบประมาณรายจ่ายของส่วนราชการต่าง ๆ เพื่อให้เป็นไปตามเป้าหมายที่ตั้งไว้



มูลค่าการค้าขายแดน

หดตัวร้อยละ -24.42 จากการนำเข้าส่วนประกอบลูกปัด อาหารทะเลหอมแดงพม่า และสุราแช่ รวมถึงการส่งออกผลไม้ บุหรี่ และส่วนประกอบตัวลูกปัดลดลง เนื่องจากสถานการณ์ความไม่สงบที่เกิดขึ้นในเมียนมา



รายได้เกษตรกร ขยายตัวร้อยละ 41.69

จากปริมาณผลผลิตของข้าว อ้อย มันสำปะหลัง หน่อไม้ฝรั่ง เนื่องจากเป็นฤดูกาลเก็บเกี่ยว และราคาสินค้าของข้าว อ้อย ข้าวโพดเลี้ยงสัตว์ มันสำปะหลัง หน่อไม้ฝรั่ง และไก่เนื้อ ที่เพิ่มขึ้นตามราคาของตลาดโลก

เงินฝากรวม ขยายตัวร้อยละ 3.20

เนื่องจากประชาชนได้รับอั่งเปาจากช่วงตรุษจีนแล้วนำฝากธนาคาร เพื่อใช้จ่ายในช่วงจำเป็น



สินเชื่อรวม ขยายตัวร้อยละ 2.39

เนื่องจากมีผลิตภัณฑ์สินเชื่อสำหรับประชาชน และผู้ประกอบการหลายผลิตภัณฑ์

เสถียรภาพทางเศรษฐกิจ อัตราเงินเฟ้อทั่วไปอยู่ที่ร้อยละ 4.16 ลดลงจากเดือนก่อนหน้าที่ขยายตัวร้อยละ 5.85



จัดเก็บรายได้ รวม 721.50 ล้านบาท เพิ่มขึ้น ร้อยละ 16.19

ผลการเบิกจ่าย รวม 590.98 ล้านบาท เพิ่มขึ้น ร้อยละ 17.40

ดุลเงินงบประมาณ

ขาดดุล -67.52 ล้านบาท

กลุ่มงานนโยบายและเศรษฐกิจจังหวัด สำนักงานคลังจังหวัดกาญจนบุรี

โทร. 034 - 511142 website : <http://www.cgd.go.th/kan>



รายงานภาวะเศรษฐกิจการคลังจังหวัดกาญจนบุรี Kanchanaburi Economic & Fiscal Report

ฉบับที่ 1/2566

รายงานภาวะเศรษฐกิจการคลังจังหวัดกาญจนบุรี ประจำเดือน มกราคม 2566

“เครื่องชี้เศรษฐกิจจังหวัดในเดือนมกราคม 2566 บ่งชี้ว่าเศรษฐกิจจังหวัดมีสัญญาณขยายตัวจากเดือนเดียวกันของปีก่อน ผลจากเครื่องชี้เศรษฐกิจจังหวัด ด้านอุปทานขยายตัวจากภาคเกษตรกรรม และด้านอุปสงค์ขยายตัวจากการบริโภคภาคเอกชน การลงทุนภาคเอกชน และการใช้จ่ายภาครัฐ ด้านเสถียรภาพทางเศรษฐกิจจังหวัดขยายตัวตามอัตราเงินเฟ้อในจังหวัด ส่วนการจ้างงานขยายตัวตามจำนวนผู้มีงานทำในจังหวัด”

เศรษฐกิจด้านอุปทาน (การผลิต) พบว่า ขยายตัวจากเดือนเดียวกันของปีก่อน พิจารณาจากภาคเกษตรกรรม ขยายตัวร้อยละ 32.13 เมื่อเทียบกับเดือนเดียวกันของปีก่อน จากผลผลิตข้าว อ้อย มันสำปะหลัง และหน่อไม้ฝรั่ง เนื่องจากปริมาณน้ำที่มีเพียงพอสำหรับการเพาะปลูก สภาพอากาศที่เอื้ออำนวยต่อการเจริญเติบโตของพืช ประกอบกับรัฐมีมาตรการช่วยเหลือผู้ปลูกข้าวอย่างต่อเนื่อง และมาตรการกระตุ้นเศรษฐกิจที่ทำให้ความต้องการบริโภคสินค้าเกษตรมากขึ้น รวมถึงไก่เนื้อ เนื่องจากช่วงเทศกาลตรุษจีนที่ผ่านมาเนื้อหมูมีราคาสูง ประชาชนจึงหันมาบริโภคไก่เนื้อแทน ในขณะที่ภาคบริการ หดตัวร้อยละ -4.45 เมื่อเทียบกับเดือนเดียวกันของปีก่อน จากสาขาบริหารราชการและบริการด้านสุขภาพที่ปรับตัวลดลงจากปีก่อนเนื่องจากบุคลากรเกษียณอายุราชการ จึงทำให้ฐานข้อมูลเงินเดือนและค่าจ้างประจำลดลง แต่ปรับตัวดีขึ้นจากเดือนก่อนหน้าที่หดตัวร้อยละ -5.26 สะท้อนจากสาขาบริหารราชการแผ่นดินและบริการด้านสุขภาพที่ปรับตัวดีขึ้นจากเดือนก่อนหน้า เนื่องจากมีการตกเบิกเงินเดือนและค่าจ้างประจำเพิ่มขึ้น ในขณะที่ยอดขายกิจการขายส่งขายปลีก รายได้จากการให้บริการสนามกอล์ฟ และเงินได้จากการให้เช่าที่พักของโรงแรมขยายตัว เนื่องจากมีการเดินทางท่องเที่ยวแบบไปเช้าเย็นกลับในจังหวัดมากขึ้น และมาตรการซื้อปศุสัตว์มีคินของรัฐบาล ส่งผลให้มีการจับจ่ายใช้สอยเพิ่มมากขึ้น และภาคอุตสาหกรรม หดตัวร้อยละ -0.90 เมื่อเทียบกับเดือนเดียวกันของปีก่อน หดตัวจากปริมาณการใช้ไฟฟ้าภาคอุตสาหกรรมที่ลดลง จากมาตรการของรัฐบาลเพื่อลดฝุ่น PM2.5 โดยลดการเผาไหม้ของโรงงานที่มีความเสี่ยงในการปล่อยฝุ่นละอองจากกระบวนการเผาไหม้ และกิจกรรมที่ก่อให้เกิดการฟุ้งกระจายของฝุ่นละออง ส่งผลให้กระบวนการผลิตภาคอุตสาหกรรมลดลง อย่างไรก็ตามจำนวนโรงงาน และจำนวนทุนจดทะเบียนภาคอุตสาหกรรมขยายตัวขึ้น เนื่องจากผู้ประกอบการมีความมั่นใจในเศรษฐกิจของจังหวัดเริ่มดีขึ้นจึงกล้าลงทุน



รายงานภาวะเศรษฐกิจการคลังจังหวัดกาญจนบุรี ฉบับเดือน มกราคม 2566

เครื่องชี้เศรษฐกิจ	หน่วย	ปี 2565	ปี 2565						ปี 2566
			Q1	Q2	Q3	Q4	พ.ย.	ธ.ค.	ม.ค.
ดัชนีด้านอุปทาน Supply Side (สัดส่วนต่อ GPP)	%yoy	9.27	7.59	17.72	22.59	-5.82	-6.16	-6.58	6.42
ดัชนีผลผลิตภาคเกษตรกรรม API (โครงสร้างสัดส่วน 23.2%)	% yoy	1.62	-1.49	-15.90	50.48	-3.73	-10.27	-13.17	32.13
ดัชนีผลผลิตภาคอุตสาหกรรม IPI (โครงสร้างสัดส่วน 28.7%)	%yoy	5.10	6.84	4.88	6.26	2.55	3.01	0.17	-0.90
ดัชนีผลผลิตภาคบริการ SI (โครงสร้างสัดส่วน 48.1%)	%yoy	12.72	12.38	27.61	24.69	-8.93	-7.60	-5.26	-4.45

ที่มา : สำนักงานสรรพากรพื้นที่กาญจนบุรี สำนักงานขนส่งจังหวัดกาญจนบุรี สำนักงานสถิติจังหวัดกาญจนบุรี

เศรษฐกิจด้านอุปสงค์ (การใช้จ่าย) ขยายตัวจากเดือนเดียวกันของปีก่อน พิจารณาจาก
การบริโภคภาคเอกชน ขยายตัวร้อยละ 15.43 เมื่อเทียบกับเดือนเดียวกันของปีก่อน และต่อเนื่องจากเดือนก่อนหน้าที่ขยายตัวร้อยละ 11.12 ผลจากภาษีมูลค่าเพิ่มที่จัดเก็บได้ขยายตัว เนื่องจากมีนักท่องเที่ยวมาเยือนจังหวัดกาญจนบุรีมากขึ้นจึงเกิดการจับจ่ายใช้สอยเพิ่มขึ้น และจำนวนรถยนต์นั่งส่วนบุคคลไม่เกิน 7 คนจดทะเบียนใหม่ จำนวนรถจักรยานยนต์จดทะเบียนใหม่เพิ่มขึ้น เนื่องจากประชาชนหันมาใช้ยานยนต์ประเภทไฟฟ้าสูงขึ้น **การลงทุนภาคเอกชน** ขยายตัวร้อยละ 2.42 เมื่อเทียบกับเดือนเดียวกันของปีก่อนและต่อเนื่องจากเดือนก่อนหน้าที่ขยายตัวร้อยละ 1.95 จากสินเชื่อเพื่อการลงทุน และรถยนต์ที่จดทะเบียนเพื่อการพาณิชย์เพิ่มขึ้น เนื่องจากผู้ประกอบการมั่นใจในเศรษฐกิจของจังหวัด จึงขอสินเชื่อเพื่อการลงทุนในการก่อสร้างโรงงานอุตสาหกรรมเพิ่มขึ้นเพื่อรองรับนักท่องเที่ยวที่เริ่มกลับมาคึกคักจากการที่จีนเปิดประเทศ และนักท่องเที่ยวจากประเทศต่าง ๆ นิยมนั่งรถไฟมาเที่ยวจังหวัดกาญจนบุรี และ**การใช้จ่ายภาครัฐ** ขยายตัวร้อยละ 19.01 เมื่อเทียบกับเดือนเดียวกันของปีก่อน จากรายจ่ายประจำ รายจ่ายลงทุนของรัฐบาลกลางและภูมิภาค และรายจ่ายประจำขององค์กรปกครองส่วนท้องถิ่น ที่จังหวัดเร่งรัดการเบิกจ่ายของส่วนราชการต่าง ๆ เพื่อให้เป็นไปตามเป้าหมายที่ตั้งไว้ ในขณะที่**มูลค่าการค้าขายแดนโดยเฉลี่ย (ไม่รวมก๊าซธรรมชาติ)** หดตัวร้อยละ -24.42 เมื่อเทียบกับเดือนเดียวกันของปีก่อน จากการนำเข้าส่วนประกอบลูกปิ่น อาหารทะเล หอมแดงพม่า และสุราแช่ รวมถึงการส่งออกผลไม้ บุษวีร์ และส่วนประกอบลูกปิ่นลดลง แต่ปรับตัวดีขึ้นจากเดือนก่อนหน้าที่หดตัวร้อยละ -34.63 เนื่องจากการนำเข้าโค กระบือมีชีวิต เศษเหลือจากการผลิต มอเตอร์ไฟฟ้า และสุรา การส่งออกบุษวีร์ เครื่องดื่มชูกำลัง เบียร์ และวัสดุในการก่อสร้างเพิ่มขึ้น เนื่องจากการเร่งนำเข้าส่งออกสินค้าจากเมียนมา เพราะประชาชนต้องการกักตุนเครื่องอุปโภคบริโภคจากความไม่มั่นใจในสถานการณ์ความไม่สงบที่เกิดขึ้นในเมียนมา



รายงานภาวะเศรษฐกิจการคลังจังหวัดกาญจนบุรี ฉบับเดือน มกราคม 2566

เครื่องชี้เศรษฐกิจ	หน่วย	ปี 2565	ปี 2565						ปี 2566
			Q1	Q2	Q3	Q4	พ.ย.	ธ.ค.	
ดัชนีด้านอุปสงค์ Demand Side	%yoy	3.86	9.74	2.18	2.33	1.25	-1.90	-4.18	4.32
ดัชนีการบริโภคภาคเอกชน CP	%yoy	10.04	8.89	4.75	13.90	13.03	2.83	11.12	15.43
ดัชนีการลงทุนภาคเอกชน IP	%yoy	1.30	0.46	1.73	1.60	1.41	1.12	1.95	2.42
ดัชนีการใช้จ่ายภาครัฐ G	%yoy	-11.73	7.76	-6.60	-29.53	-8.88	-22.85	-20.91	19.01
ดัชนีการค้าขายแดนโดยเฉลี่ย (ไม่รวมก๊าซธรรมชาติ)	%yoy	8.97	42.51	3.42	16.17	-19.51	-9.45	-34.63	-24.42

ที่มา : สำนักงานเกษตรจังหวัดกาญจนบุรี สำนักงานอุตสาหกรรมจังหวัดกาญจนบุรี สำนักงานสรรพากรพื้นที่กาญจนบุรี สำนักงานสรรพาสิตพื้นที่กาญจนบุรี องค์การบริหารส่วนจังหวัดกาญจนบุรี

ด้านรายได้เกษตรกรในจังหวัด พบว่า รายได้เกษตรกรขยายตัวร้อยละ 41.69 เมื่อเทียบกับเดือนเดียวกันของปีก่อน และต่อเนื่องจากเดือนก่อนหน้าที่ขยายตัวร้อยละ 32.84 จากปริมาณผลผลิตของข้าว อ้อย มันสำปะหลัง หน่อไม้ฝรั่ง และไก่เนื้อ เนื่องจากเป็นช่วงฤดูการเก็บเกี่ยว และราคาสินค้าเกษตรของข้าว อ้อย ข้าวโพดเลี้ยงสัตว์ มันสำปะหลัง หน่อไม้ฝรั่ง และไก่เนื้อ ที่เพิ่มขึ้นตามราคาของตลาดโลก ส่งผลให้รายได้ของเกษตรกรเพิ่มขึ้น

ด้านการเงิน พบว่า ด้านปริมาณเงินฝากรวมขยายตัวร้อยละ 3.20 เมื่อเทียบกับเดือนเดียวกันของปีก่อน เนื่องจากประชาชนในจังหวัด เดือนมกราคมเป็นช่วงเทศกาลตรุษจีน เมื่อรับอั่งเปาแล้วนิยมนำเงินฝากธนาคารเพื่อเก็บไว้ไปท่องเที่ยวยังจังหวัดอื่น ๆ ส่วนปริมาณสินเชื่อรวมขยายตัวร้อยละ 2.39 เมื่อเทียบกับเดือนเดียวกันของปีก่อน จากปริมาณสินเชื่อของธนาคารเพื่อการเกษตรและสหกรณ์การเกษตร และธนาคารอาคารสงเคราะห์ ที่เพิ่มขึ้น เนื่องจากมีผลิตภัณฑ์สินเชื่อสำหรับประชาชน และผู้ประกอบการหลายผลิตภัณฑ์

เครื่องชี้เศรษฐกิจ	หน่วย	ปี 2565	ปี 2565						ปี 2566
			Q1	Q2	Q3	Q4	พ.ย.	ธ.ค.	
ด้านรายได้ (Income)									
ดัชนีรายได้เกษตรกร	% yoy	16.85	2.83	-3.42	70.36	22.84	1.29	32.84	41.69
ด้านการเงิน (Financl)									
ปริมาณเงินฝากรวม	ล้านบาท	95,588.13	95,419.21	95,332.26	94,661.10	95,588.13	95,601.79	95,588.13	* 95,979.72
	% yoy	3.94	7.23	7.15	6.45	3.94	5.64	3.94	3.20
ปริมาณสินเชื่อรวม	ล้านบาท	68,458.31	65,998.21	66,517.46	66,945.90	68,458.31	67,487.66	68,458.31	* 67,960.82
	% yoy	2.15	1.28	1.58	0.98	2.15	1.37	2.15	2.39

ที่มา : สำนักงานเกษตรจังหวัดกาญจนบุรี ธนาคารพาณิชย์ ธ.ก.ส. ธ.อ.ส. ธนาคารออมสิน



รายงานภาวะเศรษฐกิจการคลังจังหวัดกาญจนบุรี ฉบับเดือน มกราคม 2566

ด้านเสถียรภาพทางเศรษฐกิจในจังหวัด พบว่า อัตราเงินเฟ้อทั่วไปอยู่ที่ร้อยละ 4.16 ขยายตัวจากเดือนเดียวกันของปีก่อน แต่ชะลอลงจากเดือนก่อนหน้าที่ขยายตัวร้อยละ 5.85 พิจารณาจากการเพิ่มขึ้นของดัชนีราคาผู้บริโภคทั่วไป ของหมวดอาหารและเครื่องดื่ม ได้แก่ ไข่และผลิตภัณฑ์นม ผักและผลไม้ เครื่องประกอบอาหาร เครื่องดื่มไม่มีแอลกอฮอล์ อาหารบริโภคทั้งในและนอกบ้าน และหมวดอื่น ๆ ไม่ใช่อาหารและเครื่องดื่ม ได้แก่ เครื่องนุ่งห่ม และรองเท้า หมวดเคหสถานหมวดการตรวจรักษา และบริการส่วนบุคคล หมวดพาหนะ การขนส่ง และการสื่อสาร และหมวดยาสูบและเครื่องดื่มมีแอลกอฮอล์ ส่วนการจ้างงานในเดือนมกราคม 2566 ขยายตัวร้อยละ 0.08 ตามจำนวนผู้มีงานทำในจังหวัด

เครื่องชี้เศรษฐกิจ	หน่วย	ปี 2565	ปี 2566						ปี 2566
			Q1	Q2	Q3	Q4	พ.ย.	ธ.ค.	
ด้านเสถียรภาพเศรษฐกิจ (Stability)									
ดัชนีราคาผู้บริโภคทั่วไป	ร้อยละ	105.54	103.23	105.43	106.40	107.10	107.10	106.80	107.70
อัตราเงินเฟ้อทั่วไป (Inflation Rate)	% yoy	4.93	3.37	5.05	5.63	5.66	5.31	5.85	4.16
การจ้างงาน (Employment)	คน	482,738.00	478,919	482,617	482,617	482,738	482,738	482,738	482,738.00
	% yoy	10.93	9.13	9.62	11.72	10.93	10.93	10.93	0.80

ที่มา : สำนักงานพาณิชย์จังหวัดกาญจนบุรี สำนักงานสถิติจังหวัดกาญจนบุรี

ด้านการคลัง ในเดือนมกราคม 2566 จังหวัดกาญจนบุรีมีการจัดเก็บรายได้รวมทั้งสิ้นจำนวน 721.50 ล้านบาท เพิ่มขึ้นร้อยละ 16.19 เมื่อเทียบกับเดือนเดียวกันของปีก่อน สะท้อนจากการจัดเก็บรายได้ของสรรพสามิตพื้นที่กาญจนบุรี จากภาษีสุรา ค่าแสตมป์ยาสูบ ภาษีรถจักรยานยนต์ ภาษีค่าสนามกอล์ฟ ภาษีค่าไนท์คลับ และดีเอสไอ ภาษีสถานอาบน้ำ และธนารักษ์พื้นที่กาญจนบุรี จากการจัดเก็บค่าต่ออายุสัญญาเช่าที่ดิน ค่าเช่าที่ดิน อาคาร ค่าตอบแทนการใช้ที่ดินและอาคาร และค่าปรับอื่น ๆ รวมทั้งการจัดเก็บค่าธรรมเนียมของสำนักงานตรวจคนเข้าเมืองจังหวัดกาญจนบุรี และสำนักงานที่ดินจังหวัดกาญจนบุรี ส่วนการเบิกจ่ายภาพรวมจำนวนทั้งสิ้น 798.12 ล้านบาท ขยายตัวร้อยละ 57.81 เมื่อเทียบกับเดือนเดียวกันของปีก่อน จากการเบิกจ่ายรายจ่ายประจำ จำนวน 274.66 ล้านบาท และรายจ่ายลงทุน จำนวน 316.33 ล้านบาท เนื่องจากการเร่งรัดการเบิกจ่ายงบประมาณของส่วนราชการต่าง ๆ ให้เป็นไปตามเป้าหมาย ดุลเงินงบประมาณ ในเดือนมกราคม 2566 ขาดดุลจำนวน -67.52 ล้านบาท



รายงานภาวะเศรษฐกิจการคลังจังหวัดกาญจนบุรี ฉบับเดือน มกราคม 2566

เครื่องชี้ภาคการคลัง	หน่วย	ปีงบประมาณ(FY) พ.ศ. 2565	ปีงบประมาณ (FY) พ.ศ.2566					YTD (FY)
			Q1/FY66	พ.ย.	ธ.ค.	ม.ค.		
ด้านการคลัง (Fiscal)								
รายได้จัดเก็บรวม	ล้านบาท	7,371.13	1,530.16	506.35	565.88	721.50	2,251.65	
	%yoy	2.75	- 13.23	- 10.23	- 18.82	16.19	- 5.57	
รายได้นำส่งคลัง	ล้านบาท	6,643.39	1,299.19	423.88	461.73	523.47	1,822.66	
	%yoy	5.27	- 18.51	- 17.20	- 26.06	- 5.39	- 15.13	
รายจ่ายเงินงบประมาณรวม	ล้านบาท	9,266.79	1,739.32	481.97	693.82	590.98	2,330.30	
	%yoy	- 1.00	- 16.11	- 30.52	- 20.95	17.40	- 9.57	
ดุลเงินงบประมาณ	ล้านบาท	- 2,623.40	- 440.14	- 58.08	- 232.10	- 67.52	- 507.65	

ที่มา : สำนักงานสรรพากรพื้นที่กาญจนบุรี สำนักงานสรรพสามิตพื้นที่กาญจนบุรี สำนักงานธนารักษ์พื้นที่กาญจนบุรี ด้านศุลกากรสังขละบุรี สำนักงานที่ดินจังหวัดกาญจนบุรี สำนักงานขนส่งจังหวัดกาญจนบุรี



ผลการเบิกจ่ายงบประมาณ ประจำปีงบประมาณ พ.ศ. 2566
 สะสมตั้งแต่ต้นปีงบประมาณจนถึงเดือน มกราคม 2566

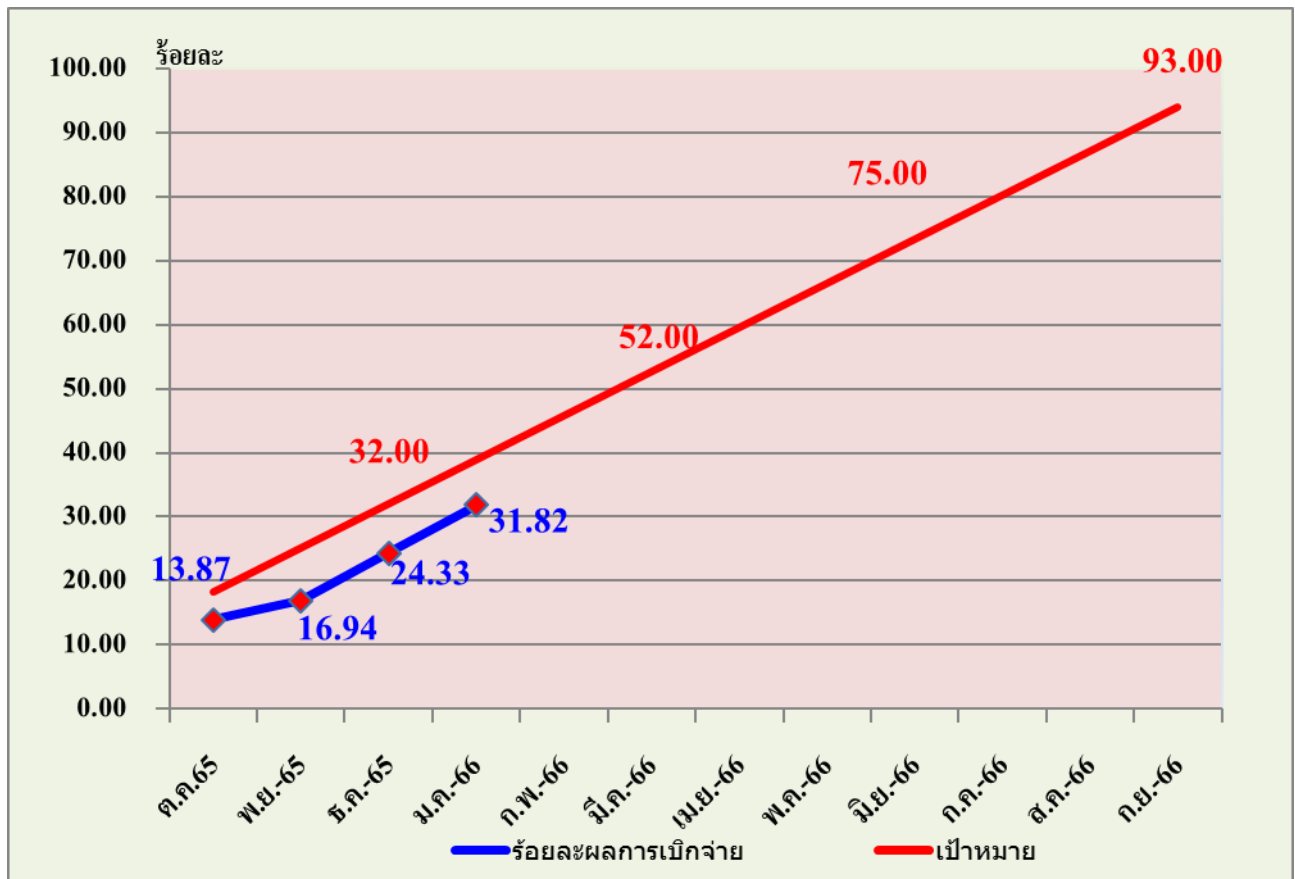
หน่วย : ล้านบาท

รายการ	งบประมาณ ที่ได้รับจัดสรร	ผลการ เบิกจ่าย	ร้อยละ การเบิกจ่าย	เป้าหมาย การเบิกจ่าย(ร้อยละ)
1. รายจ่ายปีงบประมาณปัจจุบัน	5,677.25	1,806.56	31.82	93
1.1 รายจ่ายประจำ	1,718.47	1,236.47	71.95	98
1.2 รายจ่ายลงทุน	3,958.78	570.09	14.40	75
2. รายจ่ายงบประมาณเหลือมีปี	1,166.95	523.74	44.88	
2.1 ปีงบประมาณ พ.ศ. 2565	1,166.95	523.74	44.88	
2.2 ก่อนปีงบประมาณ พ.ศ. 2565	-	-	-	
3. รวมการเบิกจ่าย (1+2)	6,844.20	2,330.30	34.05	

ที่มา : รายงาน MIS จากระบบบริหารการเงินการคลังภาครัฐแบบอิเล็กทรอนิกส์ (GFMS)

กราฟผลการเบิกจ่ายงบประมาณภาพรวม ประจำปีงบประมาณ พ.ศ. 2566
 เทียบกับเป้าหมายการเบิกจ่ายสะสมตั้งแต่ต้นปีงบประมาณจนถึงเดือน มกราคม 2566

หน่วย : ล้านบาท

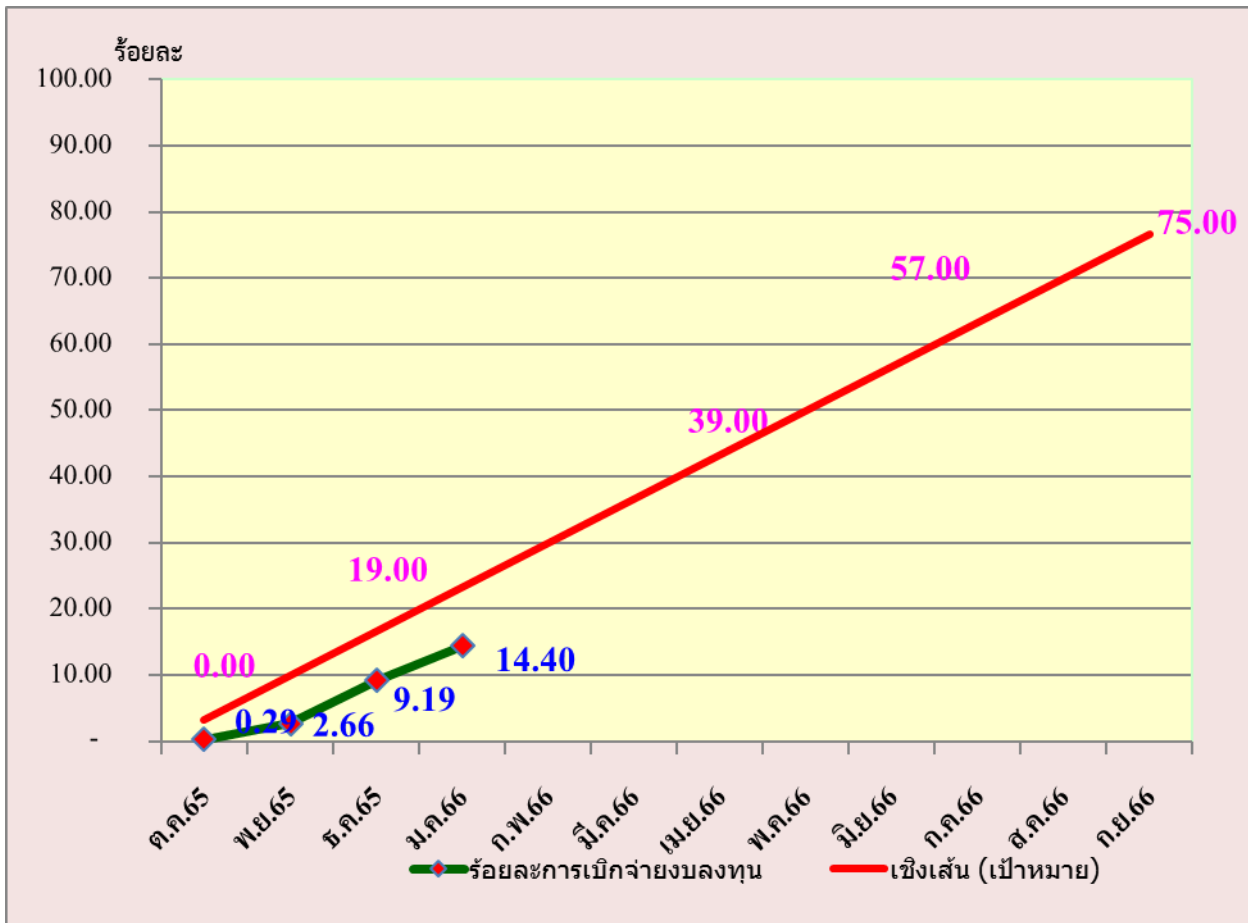


ที่มา : รายงาน MIS จากระบบบริหารการเงินการคลังภาครัฐแบบอิเล็กทรอนิกส์ (GFMS)



กราฟผลการเบิกจ่ายงบประมาณรายจ่ายลงทุน ประจำปีงบประมาณ พ.ศ. 2566
เทียบกับเป้าหมายการเบิกจ่ายสะสมตั้งแต่ต้นปีงบประมาณจนถึงเดือน มกราคม 2566

หน่วย : ล้านบาท



ที่มา : รายงาน MIS จากระบบบริหารการเงินการคลังภาครัฐแบบอิเล็กทรอนิกส์ (GFMIS)



ผลการเบิกจ่ายงบประมาณของหน่วยงานที่ได้รับงบประมาณจัดสรรตั้งแต่ 100 ล้านบาทขึ้นไป
สะสมตั้งแต่ต้นปีงบประมาณจนถึงเดือน มกราคม 2566

หน่วย : ล้านบาท

ที่	หน่วยงาน	งบประมาณ ที่ได้รับจัดสรร	ก่อนนี้	ร้อยละ การก่อนนี้	ผลการ เบิกจ่ายจริง	ร้อยละ การเบิกจ่าย
1	สำนักชลประทานที่ 13	143.10	56.42	39.43	53.47	37.37
2	โครงการชลประทานกาญจนบุรี	321.24	112.55	35.04	71.27	22.19
3	สนง.ก่อสร้างชลประทานขนาดกลางที่ 13	622.66	292.99	47.05	248.12	39.85
4	ศูนย์สร้างทางกาญจนบุรี	410.51	73.61	17.93	10.95	2.67
5	แขวงทางหลวงกาญจนบุรี	566.80	516.43	91.11	52.05	9.18
6	แขวงทางหลวงชนบทกาญจนบุรี	185.28	169.73	91.61	43.36	23.40
7	สนง.ส่งเสริมการปกครองท้องถิ่นกาญจนบุรี	817.28	4.71	0.58	4.71	0.58
8	มหาวิทยาลัยราชภัฏกาญจนบุรี	143.55	75.09	52.31	9.44	6.58
9	งบพัฒนาจังหวัด-กรมจังหวัดกาญจนบุรี	188.77	58.61	31.05	4.44	2.35
	รวม	3,399.19	1,360.14	40.01	497.81	14.64



ผลการเบิกจ่ายงบประมาณของหน่วยงานที่ได้รับงบประมาณจัดสรรตั้งแต่ 10 ถึง 100 ล้านบาท
สะสมตั้งแต่ต้นปีงบประมาณจนถึงเดือน มกราคม 2566

หน่วย : ล้านบาท

ที่	หน่วยงาน	งบประมาณ ที่ได้รับจัดสรร	ก่อนนี้	ร้อยละ การก่อนนี้	ผลการ เบิกจ่ายจริง	ร้อยละ การเบิกจ่าย
1	สำนักประชาสัมพันธ์เขต 8	13.07	-	-	-	-
2	สำนักงานก่อสร้างชลประทานขนาดใหญ่ที่ 13	61.21	31.48	51.43	1.69	2.76
3	ที่ทำการปกครองจังหวัดกาญจนบุรี	11.67	7.39	63.32	2.76	23.65
4	สนง.เขตพื้นที่การศึกษาประถมศึกษา กจ. เขต 1	50.39	29.84	59.22	11.54	22.90
5	สนง.เขตพื้นที่การศึกษาประถมศึกษา กจ. เขต 2	26.71	20.08	75.18	4.29	16.06
6	สนง.เขตพื้นที่การศึกษาประถมศึกษา กจ. เขต 3	62.19	35.08	56.41	6.48	10.42
7	สนง.เขตพื้นที่การศึกษาประถมศึกษา กจ. เขต 4	20.39	15.34	75.23	3.28	16.09
8	โรงเรียนสมเด็จพระปิยมหาราชรมณียเขต	13.72	8.51	62.03	0.02	0.15
9	วิทยาลัยเทคนิคกาญจนบุรี	34.13	9.06	26.55	1.06	3.11
10	สนง.สาธารณสุขจังหวัดกาญจนบุรี	31.72	28.83	90.89	12.23	38.56
11	โรงพยาบาลพหลพลพยุหเสนา	17.21	2.49	14.47	-	-
12	สำนักงานพระพุทธศาสนาจังหวัดกาญจนบุรี	13.57	3.43	25.28	3.43	25.28
13	กองกำกับการตำรวจตระเวนชายแดนที่ 13	14.75	3.05	20.68	0.35	2.37
14	ตำรวจภูธรจังหวัดกาญจนบุรี	38.86	10.51	27.05	10.51	27.05
15	สำนักงานจังหวัดกาญจนบุรี	19.56	-	-	-	-
16	องค์การบริหารส่วนจังหวัดกาญจนบุรี	44.50	42.05	94.49	-	-
17	เทศบาลเมืองปากแพรก	10.91	-	-	-	-
	รวม	484.56	247.14	51.00	57.64	11.90

ที่มา : รายงาน MIS จากระบบบริหารการเงินการคลังภาครัฐแบบอิเล็กทรอนิกส์ (GFMS)

จังหวัดกาญจนบุรีได้รับจัดสรรงบประมาณรายจ่ายลงทุนรวมทั้งสิ้น 3,958.78 ล้านบาท ดังนี้

วงเงินตั้งแต่ 100 ล้านบาทขึ้นไป	เป็นเงิน	3,399.19 ล้านบาท	คิดเป็นร้อยละ	85.86	ของเงินงบประมาณ
วงเงินตั้งแต่ 10 ถึง 100 ล้านบาท	เป็นเงิน	484.56 ล้านบาท	คิดเป็นร้อยละ	12.24	ของเงินงบประมาณ
วงเงินต่ำกว่า 10 ล้านบาท	เป็นเงิน	75.03 ล้านบาท	คิดเป็นร้อยละ	1.90	ของเงินงบประมาณ



เครื่องชี้เศรษฐกิจจังหวัดกาญจนบุรี

คำนิยามตัวแปรและการคำนวณในแบบจำลองเศรษฐกิจจังหวัดกาญจนบุรี

GPP constant price	ผลิตภัณฑ์มวลรวมจังหวัด ณ ราคาปีฐาน
GPPS	ดัชนีผลิตภัณฑ์มวลรวมจังหวัด ณ ราคาปีฐาน ด้านอุปทาน
GPPD	ดัชนีผลิตภัณฑ์มวลรวมจังหวัด ณ ราคาปีฐาน ด้านอุปสงค์
API	ดัชนีปริมาณผลผลิตภาคเกษตร
IPI	ดัชนีปริมาณผลผลิตภาคอุตสาหกรรม
SI	ดัชนีปริมาณผลผลิตภาคบริการ
Cp Index	ดัชนีการบริโภคภาคเอกชน
Ip Index	ดัชนีการลงทุนภาคเอกชน
G Index	ดัชนีการใช้จ่ายภาครัฐบาล
Inflation rate	อัตราเงินเฟ้อ
Farm Income Index	ดัชนีรายได้เกษตรกร
%yoy	อัตราการเปลี่ยนแปลงเทียบกับเดือนเดียวกันของปีก่อน

หมายเหตุ :

E = ข้อมูลประมาณการ

P = ข้อมูลเบื้องต้น

1 = สินเชื่อเพื่อการลงทุน คำนวณจาก (สินเชื่อรวม * 100)/30

2 = ดัชนีการใช้จ่ายภาครัฐ รวมรายจ่ายขององค์กรปกครองส่วนท้องถิ่น (เฉพาะองค์การบริหารส่วนจังหวัด)

3 = ดัชนีมูลค่าการค้าชายแดนโดยเฉลี่ย (ไม่รวมก๊าซธรรมชาติ) คำนวณโดยการปรับค่าสถิติจากการคำนวณหาค่าเฉลี่ย

ของ %yoy ของดัชนีการบริโภคภาคเอกชน ดัชนีการลงทุนภาคเอกชน และดัชนีการใช้จ่ายภาครัฐในเวลาเดียวกัน ตั้งแต่ปี 2552 เป็นต้นมา ตามคำแนะนำของอาจารย์สุวิทย์ สรรพวิทยศิริ (ที่ปรึกษาด้านเศรษฐศาสตร์เพื่อการวิเคราะห์ และประมาณการเศรษฐกิจจังหวัด) ทั้งนี้ เนื่องจากมูลค่าการค้าชายแดนโดยเฉลี่ย (ไม่รวมก๊าซธรรมชาติ) ซึ่งคำนวณจากค่าเฉลี่ยของผลรวมของมูลค่าการส่งออกกับมูลค่าการนำเข้า (ไม่รวมก๊าซธรรมชาติ) ในปี 2552 เป็นต้นไปมีค่าสูงมาก ทำให้มูลค่าการค้าชายแดนโดยเฉลี่ย (ไม่รวมก๊าซธรรมชาติ) มีค่าสูงกว่าปกติ และมีผลกระทบต่อการคำนวณด้านอุปสงค์ (GPPD)

สำนักงานคลังจังหวัดกาญจนบุรี กลุ่มงานนโยบายและเศรษฐกิจจังหวัด

โทรศัพท์ 0 3451 1142 ต่อ 319 E-mail : kri@cgd.go.th



เครื่องชี้ภาวะเศรษฐกิจการคลังจังหวัด (Economic and Fiscal) รายเดือน

ตารางที่ 1 เครื่องชี้เศรษฐกิจ

เครื่องชี้เศรษฐกิจ	หน่วย	ปี 2565	ปี 2565						ปี 2566
			Q1	Q2	Q3	Q4	พ.ย.	ธ.ค.	
ดัชนีด้านอุปทาน Supply Side (สัดส่วนต่อ GDP)	%yoy	9.27	7.59	17.72	22.59	-5.82	-6.16	-6.58	6.42
ดัชนีผลผลิตภาคเกษตรกรรม API (โครงสร้างสัดส่วน 23.2%)	% yoy	1.62	-1.49	-15.90	50.48	-3.73	-10.27	-13.17	32.13
ปริมาณผลผลิต : ข้าว	ตัน	338,004.22	1,947.22	27,729.11	110,817.75	197,510.14	47,962.15	148,025.91	1,407.60
	% yoy	14.56	-24.31	39.66	150.58	-13.52	-37.90	-1.85	0.38
ปริมาณผลผลิต : อ้อย	ตัน	4,553,445.17	4,274,245.73	31,210.00	0.00	247,989.44	0.00	247,989.44	2,255,617.15
	% yoy	-12.43	-6.02	-75.65	0.00	-52.62	0.00	-52.62	5.21
ปริมาณผลผลิต : ข้าวโพดเลี้ยงสัตว์	ตัน	81,701.09	17,464.00	87.00	122.50	64,027.59	52,220.01	11,528.93	194.40
	% yoy	15.35	772.94	357.89	-26.76	-6.72	33.13	-53.54	-82.99
ปริมาณผลผลิต : ยางพารา	ตัน	30,941.80	8,239.58	6,307.98	6,999.08	9,395.16	3,236.48	3,137.73	3,137.73
	% yoy	-7.10	-21.01	27.21	7.73	-17.73	-32.13	-23.38	-32.45
ปริมาณผลผลิต : สับปะรด	ตัน	53,468.93	25,228.04	7,735.50	1,031.60	19,473.79	7,820.78	6,785.61	6,535.85
	% yoy	-22.34	-5.57	-71.32	-77.42	83.90	157.54	22.28	-2.29
ปริมาณ : มันสำปะหลัง	ตัน	1,490,971.06	1,013,537.10	121,424.27	95,833.25	260,176.44	24,957.52	83,280.92	684,338.92
	% yoy	6.99	3.21	-50.02	194.04	91.27	-5.67	-17.75	79.80
ปริมาณ : หน่อไม้ฝรั่ง	ตัน	1,546.28	367.20	366.16	401.79	411.13	138.09	145.90	124.63
	% yoy	-19.16	-34.92	-14.25	-7.20	-15.86	-24.92	41.31	2.68
ปริมาณ : โค	ตัว	9,286.00	2,576.00	2,359.00	2,344.00	2,007.00	669.00	669.00	749.00
	% yoy	-14.15	-28.34	-1.34	-1.88	-17.78	-15.64	-20.73	-14.11
ปริมาณ : สุกร	ตัว	91,054.00	23,304.00	23,241.00	22,694.00	21,815.00	7,352.00	7,427.00	7,668.00
	% yoy	-3.08	-8.03	-7.55	5.28	-0.43	2.55	-7.45	-6.18
ปริมาณ : ไข่	ตัว	134,155,709.20	31,021,634.40	32,506,812.15	38,329,456.20	32,297,806.45	13,798,056.50	10,789,069.25	13,674,081.50
	% yoy	7.45	2.90	20.57	-5.66	19.13	37.92	29.75	34.51
ดัชนีผลผลิตภาคอุตสาหกรรม IPI (โครงสร้างสัดส่วน 28.7%)	%yoy	5.10	6.84	4.88	6.26	2.55	3.01	0.17	-0.90
ปริมาณการใช้ไฟฟ้าภาคอุตสาหกรรม	กิโลวัตต์	1,420,522.04	353,884.83	349,149.68	361,020.84	356,466.69	115,798.96	118,792.90	114,183.58
	% yoy	7.62	12.46	7.17	10.34	1.19	1.95	-3.65	-6.26
จำนวนทุนจดทะเบียนภาคอุตสาหกรรม	ล้านบาท	86,416.99	84,764.98	85,312.68	86,354.55	86,416.99	86,414.69	86,416.99	86,511.93
	% yoy	3.47	3.37	3.67	4.05	3.47	4.03	3.47	3.54
จำนวนโรงงานภาคอุตสาหกรรม	โรงงาน	993.00	974.00	980.00	993.00	993.00	994.00	993.00	997.00
	% yoy	3.01	2.96	2.30	3.22	3.01	3.43	3.01	3.32
ดัชนีผลผลิตภาคบริการ SI (โครงสร้างสัดส่วน 48.1%)	%yoy	12.72	12.38	27.61	24.69	-8.93	-7.60	-5.26	-4.45
รายได้จากการให้เช่าที่พักของโรงแรม	ล้านบาท	2.53	0.50	0.65	0.68	0.70	0.24	0.26	0.31
	% yoy	207.11	67.79	185.09	857.75	208.63	158.24	159.00	82.35
รายได้จากการให้บริการสนามกอล์ฟ	ล้านบาท	2.27	0.52	0.48	0.55	0.72	0.20	0.32	0.39
	% yoy	44.64	23.22	39.94	36.85	78.83	67.20	89.88	116.67
ยอดขายกิจการขายส่งขายปลีก	ล้านบาท	34,214.38	8,241.39	9,092.62	8,385.38	8,494.99	2,775.56	3,093.67	* 2,831.66
	% yoy	42.79	55.92	91.31	44.00	4.78	6.73	6.74	7.40
สาขาบริหารราชการแผ่นดิน	ล้านบาท	13,543.99	3,203.44	3,290.28	4,403.39	2,646.88	891.89	886.63	895.08
	% yoy	-19.71	-23.08	-20.35	4.28	-39.18	-36.98	-37.21	-36.04
สาขาบริการด้านสุขภาพ	ล้านบาท	1,362.73	341.84	353.34	360.20	307.35	101.73	104.07	107.90
	% yoy	-1.24	0.02	6.28	0.80	-11.74	-9.76	-7.22	-6.35



เครื่องชี้ภาวะเศรษฐกิจการคลังจังหวัด (Economic and Fiscal) รายเดือน (ต่อ)

ตารางที่ 1 เครื่องชี้เศรษฐกิจ

เครื่องชี้เศรษฐกิจ	หน่วย	ปี 2565	ปี 2565						ปี 2566
			Q1	Q2	Q3	Q4	พ.ย.	ธ.ค.	ม.ค.
ดัชนีด้านอุปสงค์ Demand Side	%yoy	3.86	9.74	2.18	2.33	1.25	-1.90	-4.18	4.32
ดัชนีการบริโภคภาคเอกชน CP	%yoy	10.04	8.89	4.75	13.90	13.03	2.83	11.12	15.43
ภาษีมูลค่าเพิ่มที่จัดเก็บได้	ล้านบาท	1,088.72	261.22	261.51	272.97	293.02	94.58	102.28	107.32
	% yoy	10.07	13.94	4.57	10.94	11.10	0.00	12.11	11.57
จำนวนรถยนต์ส่วนบุคคลไม่เกิน 7 คนจดทะเบียนใหม่	คัน	3,459.00	1,213.00	907.00	763.00	576.00	196.00	127.00	481.00
	% yoy	8.67	-3.65	5.83	25.91	24.95	20.99	-5.93	30.71
จำนวนรถจักรยานยนต์จดทะเบียนใหม่	คัน	13,563.00	3,227.00	3,356.00	3,339.00	3,641.00	1,244.00	1,328.00	1,249.00
	% yoy	15.04	-5.75	3.90	44.98	28.52	25.28	22.62	22.93
ดัชนีการลงทุนภาคเอกชน IP	%yoy	1.30	0.46	1.73	1.60	1.41	1.12	1.95	2.42
พื้นที่ได้รับอนุญาตให้ก่อสร้าง	ตรม.	1,200,305.00	757,471.00	193,336.00	87,328.00	162,170.00	20,792.00	60,562.00	51,449.00
	% yoy	116.08	267.49	66.41	-16.87	26.56	-43.12	25.94	40.74
จำนวนรถยนต์ที่จดทะเบียนเพื่อการพาณิชย์	คัน	1,964.00	549.00	532.00	539.00	344.00	133.00	66.00	167.00
	% yoy	-0.46	-20.66	8.79	38.56	-14.64	-19.39	-28.26	4.38
สินเชื่อเพื่อการลงทุน	ล้านบาท	20,537.49	19,799.46	19,955.24	20,083.77	20,537.49	20,246.30	20,537.49	* 20,388.25
	% yoy	1.31	1.28	1.58	0.98	2.15	1.37	2.15	2.39
ดัชนีการใช้จ่ายภาครัฐ G	%yoy	-11.73	7.76	-6.60	-29.53	-8.88	-22.85	-20.91	19.01
รายจ่ายประจำจากงบประมาณ	ล้านบาท	3,546.42	901.91	694.66	988.04	961.81	257.83	236.78	274.66
	% yoy	-13.68	1.42	-19.13	-31.05	3.74	-10.47	-23.96	13.18
รายจ่ายลงทุนจากงบประมาณ	ล้านบาท	5,386.29	1,515.71	1,692.23	1,400.86	777.49	224.14	457.04	316.33
	% yoy	-2.95	20.47	8.79	-11.90	-32.17	-44.76	-19.29	21.33
รายจ่ายประจำ อปท.	ล้านบาท	288.35	65.94	59.58	75.98	86.85	33.27	30.62	50.20
	% yoy	-23.67	-40.59	-38.19	-35.69	66.28	96.96	20.71	127.97
รายจ่ายลงทุน อปท.	ล้านบาท	1.38	0.21	0.94	0.17	0.06	0.00	0.06	0.30
	% yoy	-99.48	0.00	0.00	-99.94	-78.61	0.00	0.00	0.00
ดัชนีการค้าชายแดนโดยเฉลี่ย (ไม่รวมก๊าซธรรมชาติ)	%yoy	8.97	42.51	3.42	16.17	-19.51	-9.45	-34.63	-24.42
มูลค่าการค้าชายแดนโดยเฉลี่ย (ไม่รวมก๊าซธรรมชาติ)	ล้านบาท	1,293.29	395.04	388.77	260.04	249.45	82.39	88.98	88.91
มูลค่าการส่งออกผ่านด่านศุลกากร	ล้านบาท	1,298.24	336.13	414.62	298.46	249.03	72.81	96.24	96.42
	% yoy	11.84	38.54	-6.97	44.03	-6.11	-2.61	-19.12	-18.55
มูลค่าการนำเข้าผ่านด่านศุลกากร (ไม่รวมก๊าซธรรมชาติ)	ล้านบาท	1,288.34	453.94	362.91	221.62	249.87	91.97	81.72	81.40
	% yoy	6.21	45.61	18.54	-7.84	-29.53	-14.23	-46.68	-30.36



เครื่องชี้ภาวะเศรษฐกิจการคลังจังหวัด (Economic and Fiscal) รายเดือน (ต่อ)
ตารางที่ 1 เครื่องชี้เศรษฐกิจ

เครื่องชี้เศรษฐกิจ	หน่วย	ปี 2565	ปี 2565						ปี 2566
			Q1	Q2	Q3	Q4	พ.ย.	ธ.ค.	ม.ค.
ด้านรายได้ (Income)									
ดัชนีรายได้เกษตรกร	% yoy	16.85	2.83	-3.42	70.36	22.84	1.29	32.84	41.69
ดัชนีผลผลิตภาคเกษตรกรรม	% yoy	1.62	-1.49	-15.90	50.48	-3.73	-10.27	-13.17	32.13
ดัชนีราคาผลผลิตภาคเกษตรกรรม	% yoy	14.99	4.38	14.84	13.21	27.60	12.88	52.98	7.23
ด้านการเงิน (Financial)									
ปริมาณเงินฝากรวม	ล้านบาท	95,588.13	95,419.21	95,332.26	94,661.10	95,588.13	95,601.79	95,588.13	* 95,979.72
	% yoy	3.94	7.23	7.15	6.45	3.94	5.64	3.94	3.20
ปริมาณสินเชื่อรวม	ล้านบาท	68,458.31	65,998.21	66,517.46	66,945.90	68,458.31	67,487.66	68,458.31	* 67,960.82
	% yoy	2.15	1.28	1.58	0.98	2.15	1.37	2.15	2.39
ด้านเสถียรภาพเศรษฐกิจ (Stability)									
ดัชนีราคาผู้บริโภคทั่วไป	ร้อยละ	105.54	103.23	105.43	106.40	107.10	107.10	106.80	107.70
อัตราเงินเฟ้อทั่วไป (Inflation Rate)	% yoy	4.93	3.37	5.05	5.63	5.66	5.31	5.85	4.16
- อาหารและเครื่องดื่ม	ร้อยละ	107.24	104.43	106.27	108.70	109.57	109.40	109.10	110.50
	% yoy	4.91	2.05	4.01	6.78	6.79	6.21	6.96	3.85
- ไม่ใช่อาหารและเครื่องดื่ม	ร้อยละ	104.89	102.83	105.37	105.40	105.97	106.10	105.80	106.30
	% yoy	4.95	4.22	5.75	4.84	4.99	4.84	5.27	4.53
ดัชนีราคาผู้บริโภคพื้นฐาน	ร้อยละ	101.19	100.03	100.70	101.57	102.47	102.50	102.40	103.40
อัตราเงินเฟ้อพื้นฐาน	% yoy	1.39	0.03	0.83	1.87	2.84	2.81	2.81	3.61
ดัชนีราคาผู้ผลิต	ร้อยละ	112.94	109.33	115.10	114.07	113.27	113.70	110.90	110.00
อัตราการเปลี่ยนแปลง	% yoy	10.38	9.85	13.29	11.14	7.33	7.16	4.92	2.42
การจ้างงาน (Employment)	คน	482,738.00	478,919	482,617	482,617	482,738	482,738	482,738	482,738.00
	% yoy	10.93	9.13	9.62	11.72	10.93	10.93	10.93	0.80

หมายเหตุ : * ปรับปรุงข้อมูลเนื่องจากในเดือนก่อนใช้ข้อมูลประมาณการ

	หดตัว
	ปรับตัวดีขึ้น
	ขยายตัว
	ชะลอตัว



ตารางที่ 2 เครื่องชี้ภาวะการคลัง

เครื่องชี้ภาวะการคลัง	หน่วย	ปีงบประมาณ(FY) พ.ศ. 2565	ปีงบประมาณ (FY) พ.ศ.2566					YTD (FY)
			Q1/FY66	พ.ย.	ธ.ค.	ม.ค.		
ด้านการคลัง (Fiscal)								
รายได้จัดเก็บรวม	ล้านบาท	7,371.13	1,530.16	506.35	565.88	721.50	2,251.65	
	%yoy	2.75	- 13.23	- 10.23	- 18.82	16.19	- 5.57	
สรรพากรพื้นที่กาญจนบุรี	ล้านบาท	2,450.03	493.81	158.14	171.10	206.02	699.83	
	%yoy	6.06	13.48	5.60	13.27	1.64	9.71	
สรรพสามิตพื้นที่กาญจนบุรี	ล้านบาท	1,396.84	286.07	90.21	107.23	130.78	416.86	
	%yoy	- 10.30	- 42.31	- 48.85	- 35.29	18.56	- 31.24	
ด่านศุลกากรสังขละบุรี	ล้านบาท	2,708.27	499.75	164.82	178.47	177.84	677.59	
	%yoy	13.31	- 19.39	- 9.43	- 34.47	- 24.41	- 20.77	
ธนาภิษพื้นที่กาญจนบุรี	ล้านบาท	63.40	13.38	8.43	2.84	6.89	20.27	
	%yoy	93.36	- 63.58	437.10	- 91.38	114.07	- 49.26	
หน่วยราชการอื่น ๆ	ล้านบาท	752.60	237.14	84.74	106.24	199.96	437.10	
	%yoy	- 14.84	34.91	55.82	41.68	187.85	78.24	
รายได้นำส่งคลัง	ล้านบาท	6,643.39	1,299.19	423.88	461.73	523.47	1,822.66	
	%yoy	5.27	- 18.51	- 17.20	- 26.06	- 5.39	- 15.13	
รายจ่ายเงินงบประมาณรวม	ล้านบาท	9,266.79	1,739.32	481.97	693.82	590.98	2,330.30	
	%yoy	- 1.00	- 16.11	- 30.52	- 20.95	17.40	- 9.57	
รายจ่ายประจำ	ล้านบาท	3,511.78	961.81	257.83	236.78	274.66	1,236.47	
	%yoy	- 14.99	3.74	- 10.47	- 23.96	13.18	5.70	
รายจ่ายลงทุน	ล้านบาท	5,755.02	777.50	224.14	457.04	316.33	1,093.83	
	%yoy	10.05	- 32.17	- 44.76	- 19.29	21.33	- 22.25	
ดุลเงินงบประมาณ	ล้านบาท	- 2,623.40	- 440.14	- 58.08	- 232.10	- 67.52	- 507.65	



รายงานภาวะเศรษฐกิจการคลังจังหวัดกาญจนบุรี ฉบับเดือน มกราคม 2566

หน่วยงานผู้สนับสนุนข้อมูลรายงานภาวะเศรษฐกิจการคลังและประมาณการเศรษฐกิจจังหวัดกาญจนบุรี		
เครื่องชี้เศรษฐกิจรายเดือน	แหล่งข้อมูล	น้ำหนักคำนวณดัชนี
ดัชนีผลผลิตภาคเกษตรกรรม	รายชื่อหน่วยงานที่ให้ข้อมูล	
ข้าว	สำนักงานเกษตรจังหวัดกาญจนบุรี	0.22136
อ้อย	สำนักงานเกษตรจังหวัดกาญจนบุรี	0.21154
ข้าวโพดเลี้ยงสัตว์	สำนักงานเกษตรจังหวัดกาญจนบุรี	0.03113
สับปะรด	สำนักงานเกษตรจังหวัดกาญจนบุรี	0.02360
มันสำปะหลัง	สำนักงานเกษตรจังหวัดกาญจนบุรี	0.21746
หน่อไม้ฝรั่ง	สำนักงานเกษตรจังหวัดกาญจนบุรี	0.04265
ยางพารา	การยางแห่งประเทศไทยจังหวัดกาญจนบุรี	0.06995
โคเนื้อ	สำนักงานศุสัตว์จังหวัดกาญจนบุรี	0.05819
สุกร	สำนักงานศุสัตว์จังหวัดกาญจนบุรี	0.03520
ไก่เนื้อ	สำนักงานศุสัตว์จังหวัดกาญจนบุรี	0.08891
ดัชนีผลผลิตภาคอุตสาหกรรม	รายชื่อหน่วยงานที่ให้ข้อมูล	
ปริมาณการใช้ไฟฟ้าภาคอุตสาหกรรม	สำนักงานการไฟฟ้าส่วนภูมิภาคจังหวัดกาญจนบุรี	
	สำนักงานการไฟฟ้าส่วนภูมิภาคอำเภอท่ามะกา	0.34479
	สำนักงานการไฟฟ้าส่วนภูมิภาคอำเภอบ่อพลอย	
	สำนักงานการไฟฟ้าส่วนภูมิภาคสาขาท่าเรือ	
ทุนจดทะเบียนอุตสาหกรรมในจังหวัด	สำนักงานอุตสาหกรรมจังหวัดกาญจนบุรี	0.34488
จำนวนโรงงานอุตสาหกรรม	สำนักงานอุตสาหกรรมจังหวัดกาญจนบุรี	0.31032
ดัชนีผลผลิตภาคบริการ	รายชื่อหน่วยงานที่ให้ข้อมูล	
รายได้จากการให้เช่าที่พักของโรงแรม	องค์การบริหารส่วนจังหวัดกาญจนบุรี	0.04726
รายได้จากการให้บริการสนามกอล์ฟ	สำนักงานสรรพสามิตพื้นที่กาญจนบุรี	0.04726
ยอดขายส่งขายปลีก	สำนักงานสรรพากรพื้นที่กาญจนบุรี	0.47892
สาขาบริหารราชการแผ่นดิน	กองการเงินการคลังภาครัฐ กรมบัญชีกลาง	0.30928
สาขาการบริการด้านสุขภาพฯ	กองการเงินการคลังภาครัฐ กรมบัญชีกลาง	0.11729
ดัชนีผลผลิตภาคเอกชน	รายชื่อหน่วยงานที่ให้ข้อมูล	
ภาษีมูลค่าเพิ่มที่จัดเก็บได้	สำนักงานสรรพากรพื้นที่กาญจนบุรี	0.79142
จำนวนรถยนต์จดทะเบียนใหม่	สำนักงานขนส่งจังหวัดกาญจนบุรี	0.17220
จำนวนรถจักรยานยนต์จดทะเบียนใหม่	สำนักงานขนส่งจังหวัดกาญจนบุรี	0.03638



รายงานภาวะเศรษฐกิจการคลังจังหวัดกาญจนบุรี ฉบับเดือน มกราคม 2566

ดัชนีผลผลิตภาคเอกชน	รายชื่อหน่วยงานที่ให้ข้อมูล	
พื้นที่ที่ได้รับอนุญาตให้ก่อสร้างรวม	สำนักงานสถิติจังหวัดกาญจนบุรี	0.00002
จำนวนรถยนต์เพื่อการพาณิชย์	สำนักงานขนส่งจังหวัดกาญจนบุรี	0.01357
เงินฝากและสินเชื่อสำหรับการลงทุน	ธนาคารแห่งประเทศไทย	0.98641
	ธนาคารเพื่อการเกษตรและสหกรณ์การเกษตรสาขากาญจนบุรี	
	ธนาคารออมสินเขตกาญจนบุรี	
	ธนาคารอาคารสงเคราะห์สาขากาญจนบุรี	
ดัชนีการใช้จ่ายของรัฐบาล	รายชื่อหน่วยงานที่ให้ข้อมูล	
รายจ่ายประจำของรัฐบาลกลางและภูมิภาค	สำนักงานคลังจังหวัดกาญจนบุรี	0.63769
รายจ่ายลงทุนของรัฐบาลกลางและภูมิภาค	สำนักงานคลังจังหวัดกาญจนบุรี	0.32020
รายจ่ายประจำขององค์กรปกครองส่วนท้องถิ่น	สำนักงานคลังจังหวัดกาญจนบุรี	0.02443
รายจ่ายลงทุนขององค์กรปกครองส่วนท้องถิ่น	สำนักงานคลังจังหวัดกาญจนบุรี	0.01767
ดัชนีการค้าชายแดน	รายชื่อหน่วยงานที่ให้ข้อมูล	
มูลค่าการค้าชายแดนโดยเฉลี่ย (ไม่รวมก๊าซธรรมชาติ)	ด่านศุลกากรสังขละบุรี	1.00000
การจ้างงาน	รายชื่อหน่วยงานที่ให้ข้อมูล	
จำนวนผู้มีงานทำและผู้ว่างงาน	สำนักงานสถิติจังหวัดกาญจนบุรี	
จำนวนผู้ประกันตนในระบบประกันสังคม	สำนักงานประกันสังคมจังหวัดกาญจนบุรี	
ด้านการคลัง	รายชื่อหน่วยงานที่ให้ข้อมูล	
รายได้ของจังหวัดกาญจนบุรี	สำนักงานสรรพากรพื้นที่กาญจนบุรี	
	สำนักงานสรรพสามิตพื้นที่กาญจนบุรี	
	สำนักงานธนารักษ์พื้นที่กาญจนบุรี	
	ด่านศุลกากรสังขละบุรี	
	สำนักงานขนส่งจังหวัดกาญจนบุรี	
	สำนักงานที่ดินจังหวัดกาญจนบุรี	
การเบิกจ่ายงบประมาณท้องถิ่น (อปจ.)	องค์การบริหารส่วนจังหวัดกาญจนบุรี	
ด้านราคา	รายชื่อหน่วยงานที่ให้ข้อมูล	
ดัชนีผู้ผลิต	สำนักงานพาณิชย์จังหวัดกาญจนบุรี	0.70000
ดัชนีผู้บริโภค		0.30000
อัตราเงินเฟ้อ		
หมายเหตุ : **สนับสนุนข้อมูลทั้งรายงานภาวะเศรษฐกิจการคลังรายเดือนและประมาณการเศรษฐกิจรายไตรมาส		

