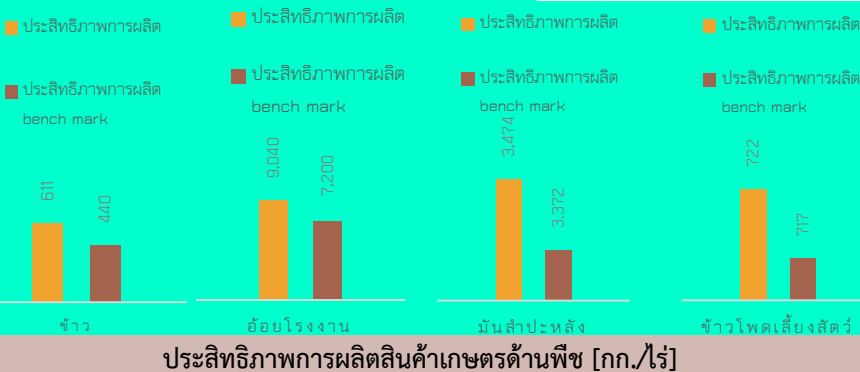
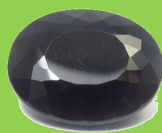


GPP 106,056 ล้านบาท [ปี 2564p]
 สัดส่วนมูลค่านอกภาคการเกษตรร้อยละ 76.76
 สัดส่วนมูลค่าภาคการเกษตรร้อยละ 23.24
 จำนวนประชากร 343,345 คน
 เป็นภาคเกษตร 79,150 คน
 มีแรงงานภาคการเกษตร 193,126 คน
 ปริมาณน้ำภาพรวมจังหวัด 16,610.23 ล้าน ลบ.ม.
 ปริมาณน้ำฝนสะสม (1 ม.ค. - 28 มิ.ย. 66) 260.40 ลบ.ม.

สินค้าเด่น/GI

นิลเมืองกาญจน์เป็นแร่อัญมณีที่มีสีดำสนิท ทึบแสง เนื้อเนียนมันมีน้ำหนัก มี 3 ชนิด คือ นิลตะโกหรือนิลตัน นิลเสี้ยน และนิลติดเหล็ก

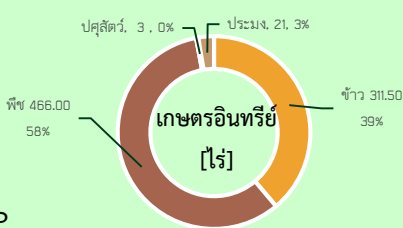
เงาะทองผาภูมิ ลักษณะผลค่อนข้างกลมเล็ก ขนสวย เปลือกบาง เมล็ดเล็ก เนื้อหวาน ล่อน กรอบ ไม่ฉ่ำน้ำ



กาญจนบุรี

Info graphic
ข้อมูลพื้นฐานจังหวัด

ปริมาณสินค้าเกษตรที่ได้รับรอง



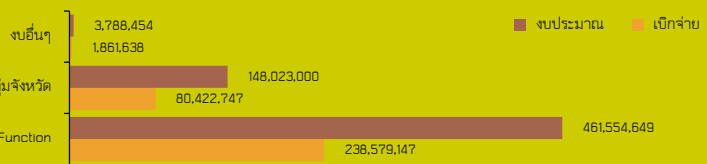
GAP

- พืช 578 ราย พื้นที่ 5,127 ไร่
- ข้าว GAP Seed/Grain 118 ราย พื้นที่ 1,361.50 ไร่
- ประมง 519 ราย พื้นที่ 2,081 ไร่
- ปศุสัตว์ 1,269 ราย พื้นที่ 3,575 ไร่

ภัยพิบัติด้านเกษตร

สถานการณ์ศัตรูพืชระบาดที่ต้องเฝ้าระวังโรคและแมลงศัตรูสำคัญในพื้นที่จังหวัดกาญจนบุรี จำนวน 5 ชนิดพืช/ 11 โรคระบาด โดยพบการระบาดของศัตรูพืช จำนวน 3 ชนิด ดังนี้

1. มันสำปะหลัง ได้แก่ (1) โรคใบด่างมันสำปะหลัง พื้นที่การระบาด 3,057 ไร่ เกษตรกร 325 ราย (2) โรคโรคนวมมันสำปะหลัง พื้นที่การระบาด 1,748 ไร่ เกษตรกร 250 ราย (3) โรคพุ่มแจ่มมันสำปะหลัง พื้นที่การระบาด 2 อำเภอ (4) เพลี้ยแป้งมันสำปะหลัง พื้นที่การระบาด 461 ไร่ เกษตรกร 59 ราย (5) เพลี้ยหอยเกล็ดขาวมันสำปะหลัง พื้นที่การระบาด 4 ไร่ เกษตรกร 1 ราย
2. ข้าวโพด ได้แก่ (1) หนอนกระทู้ข้าวโพดลายจุด พื้นที่การระบาด จำนวน 50 ไร่ เกษตรกร 16 ราย (2) หนอนเจาะลำต้นข้าวโพด พื้นที่การระบาด 3 ไร่ เกษตรกร 2 ราย
3. ข้าว ได้แก่ เพลี้ยไฟข้าว พื้นที่การระบาด 62 ไร่ เกษตรกร 9 ราย



ปี 2566 มีงบประมาณเพื่อการพัฒนาการเกษตรรวม 613,366,102.63 บาท

ผลการดำเนินงานโครงการสำคัญ

1. โครงการขับเคลื่อนการเกษตรระดับหมู่บ้านสู่การผลิตสินค้าเกษตรมูลค่าสูง
 - 1.1 จัดตั้งทีมกลุ่มอำเภอ จากกลุ่มงานขอสำนักงานเกษตรและสหกรณ์จังหวัดกาญจนบุรี และมอบหมายกลุ่มอำเภอรับผิดชอบ
 - 1.2 ใช้กลไก “คณะทำงานขับเคลื่อนงานด้านการเกษตรระดับอำเภอ (SCD)” เพื่อขับเคลื่อนโครงการฯ ดังนี้
 - (1) คณะทำงานฯ ได้มีการประชุมชี้แจงโครงการ คัดเลือกหมู่บ้านและหรือ คัดเลือกชนิดสินค้าแล้ว จำนวน 13 อำเภอ
 - (2) คัดเลือกอาสาสมัครเกษตรหมู่บ้าน (เกษตรกรมูลค่าสูง) แล้ว จำนวน 13 หมู่บ้าน
 - (3) จัดประชุมคณะกรรมการหมู่บ้าน (กม.) ร่วมกับอาสาสมัครเกษตรหมู่บ้านแล้ว จำนวน 13 หมู่บ้าน
 - (4) คัดเลือกชนิดสินค้า จำนวน 13 ชนิดสินค้า
2. โครงการพัฒนาชุมชนในเขตรักษาพันธุ์สัตว์ป่าและอุทยานแห่งชาติจังหวัดกาญจนบุรี

ดำเนินการยกระดับคุณภาพชีวิตเพื่อความเป็นอยู่ที่ดีขึ้น โดยการพัฒนาอาชีพทั้งด้านเกษตรกรรม หัตถกรรม และอื่น ๆ จำนวน 2 หมู่บ้าน ในพื้นที่หมู่ที่ 4 บ้านโลโว และบ้านสาละวะ ตำบลโลโว อำเภอสังขละบุรี จังหวัดกาญจนบุรี รวม 116 ครัวเรือน

แบบฟอร์มที่ 1 ข้อมูลพื้นฐานจังหวัด

ข้อมูลพื้นฐานของจังหวัดกาญจนบุรี

๑. ข้อมูลด้านการเกษตรของจังหวัด

๑.๑ พื้นที่ทั้งหมด ๑๒,๑๗๙,๙๖๘ ไร่ เป็นพื้นที่เกษตรกรรม ๓,๐๓๐,๕๙๙ ไร่ (๒๔.๘๘% ของพื้นที่ทั้งหมด) เป็นพื้นที่ปลูกข้าว ๔๕๔,๓๖๒ ไร่ พืชไร่ ๑,๔๒๔,๐๔๓ ไร่ พืชสวน ๓๗๒,๗๔๐ ไร่ และพืชอื่น ๆ ๑๙,๘๖๓ ไร่

๑.๒ พื้นที่ชลประทานโครงการส่งน้ำและบำรุงรักษาในจังหวัดกาญจนบุรี จำนวน ๔๑๗,๓๑๑ ไร่ คิดเป็นร้อยละ ๑๓.๗๗ ของพื้นที่การเกษตรในจังหวัด โดยแบ่งเป็น

- ๑) โครงการส่งน้ำฯ สองพี่น้อง จำนวน ๓๘,๖๔๕ ไร่
- ๒) โครงการส่งน้ำฯ พนมทวน จำนวน ๒๒๕,๑๔๕ ไร่
- ๓) โครงการส่งน้ำฯ กำแพงแสน จำนวน ๓๐,๘๐๐ ไร่
- ๔) โครงการส่งน้ำฯ นครปฐม จำนวน ๓๐,๐๐๐ ไร่
- ๕) โครงการส่งน้ำฯ นครชุม จำนวน ๕,๗๗๙ ไร่
- ๖) โครงการส่งน้ำฯ ท่ามะกา จำนวน ๘๖,๙๔๒ ไร่

๑.๓ สถานการณ์ด้านทรัพยากรการผลิตและแนวโน้ม

๑) ปริมาณน้ำภาพรวมจังหวัด ๑๖,๖๑๐.๒๓ ล้านลบ.ม. คิดเป็นร้อยละ ๖๒.๒๑ ของความจุเก็บกัก ณ ปัจจุบัน โดยเป็นน้ำใช้การได้ ๒,๓๒๔.๔๕ ล้านลบ.ม. คิดเป็นร้อยละ ๑๗.๓๓ ของน้ำใช้การได้ ณ ปัจจุบัน

๒) ปริมาณน้ำฝนสะสมตั้งแต่วันที่ ๑ มกราคม ๒๕๖๖ ถึง ๒๘ มิถุนายน ๒๕๖๖ รวมทั้งสิ้น ๒๖๐.๔๐ มิลลิเมตร

๓) แผนการจัดสรรน้ำของจังหวัด จำนวน ๕,๕๐๐ ล้านลบ.ม. จำแนกเป็น ๓ ด้าน ได้แก่

- อุตสาหกรรม ๔๖๐ ล้านลบ.ม.
- ระบบนิเวศน์ ๑,๘๖๐ ล้านลบ.ม.
- เกษตรกรรม ๓,๑๘๐ ล้านลบ.ม.

๔) พื้นที่เพาะปลูกตามชั้นความเหมาะสม เรียงลำดับตามจำนวนพื้นที่

๔.๑) อ้อยโรงงาน (ข้อมูลปี ๒๕๖๑)

พื้นที่ชั้นความเหมาะสมของอ้อยโรงงาน รวม ๑,๑๐๑,๑๗๓ ไร่ แบ่งเป็น

- พื้นที่ที่มีความเหมาะสมสูง ๑๑๐,๒๒๔ ไร่
- พื้นที่ที่มีความเหมาะสมปานกลาง ๓๖๗,๓๑๔ ไร่
- พื้นที่ที่มีความเหมาะสมเล็กน้อย ๖๑๙,๕๗๙ ไร่
- พื้นที่ที่ไม่เหมาะสม ๔,๐๕๖ ไร่

๔.๒) มันสำปะหลัง (ข้อมูลปี ๒๕๖๔)

พื้นที่ชั้นความเหมาะสมของมันสำปะหลัง รวม ๗๐๑,๑๘๔ ไร่ แบ่งเป็น

- พื้นที่ที่มีความเหมาะสมสูง ๓๖,๘๕๕ ไร่
- พื้นที่ที่มีความเหมาะสมปานกลาง ๔๗๙,๕๐๐ ไร่
- พื้นที่ที่มีความเหมาะสมเล็กน้อย ๑๕๓,๗๒๔ ไร่
- พื้นที่ที่ไม่เหมาะสม ๓๑,๑๐๕ ไร่

๔.๓) ข้าว (ข้อมูลปี ๒๕๖๑-๒๕๖๓)

พื้นที่ชั้นความเหมาะสมของนาข้าว รวม ๔๒๖,๔๗๖ ไร่ แบ่งเป็น

- พื้นที่ที่มีความเหมาะสมสูง ๑๙๗,๔๗๑ ไร่
- พื้นที่ที่มีความเหมาะสมปานกลาง ๒๖,๔๔๐ ไร่
- พื้นที่ที่มีความเหมาะสมเล็กน้อย ๑๘๙,๓๖๖ ไร่
- พื้นที่ที่ไม่เหมาะสม ๑๓,๑๙๙ ไร่

แบบฟอร์มที่ 1 ข้อมูลพื้นฐานจังหวัด

๔.๔) ยางพารา (ข้อมูลปี ๒๕๖๔)

พื้นที่ขึ้นความเหมาะสมของยางพารา	รวม	๗๕,๗๑๕	ไร่	แบ่งเป็น
- พื้นที่ที่มีความเหมาะสมสูง		๒๙,๑๙๒	ไร่	
- พื้นที่ที่มีความเหมาะสมปานกลาง		๑๕,๗๒๑	ไร่	
- พื้นที่ที่มีความเหมาะสมเล็กน้อย		๒๗,๓๙๖	ไร่	
- พื้นที่ที่ไม่มีความเหมาะสม		๓,๔๐๖	ไร่	

๔.๕) ข้าวโพดเลี้ยงสัตว์ (ข้อมูลปี ๒๕๖๑)

พื้นที่ขึ้นความเหมาะสมของข้าวโพดเลี้ยงสัตว์	รวม	๓๗,๘๘๗	ไร่	แบ่งเป็น
- พื้นที่ที่มีความเหมาะสมสูง		๑,๙๒๑	ไร่	
- พื้นที่ที่มีความเหมาะสมปานกลาง		๒๑,๑๙๕	ไร่	
- พื้นที่ที่มีความเหมาะสมเล็กน้อย		๘,๑๐๖	ไร่	
- พื้นที่ที่ไม่มีความเหมาะสม		๖,๖๖๕	ไร่	

๔.๖) สับปะรด (ข้อมูลปี ๒๕๖๐)

พื้นที่ขึ้นความเหมาะสมของสับปะรด	รวม	๑๕,๒๐๔	ไร่	แบ่งเป็น
- พื้นที่ที่มีความเหมาะสมสูง		๑๑๐	ไร่	
- พื้นที่ที่มีความเหมาะสมปานกลาง		๑๔,๖๑๖	ไร่	
- พื้นที่ที่มีความเหมาะสมเล็กน้อย		๘๘	ไร่	
- พื้นที่ที่ไม่มีความเหมาะสม		๓๙๐	ไร่	

๑.๔ ผลผลิตทั้งหมดรวมของจังหวัดกาญจนบุรี (GPP) มีมูลค่า ๑๐๖,๐๕๖ ล้านบาท (ปี ๒๕๖๔p) อยู่ในลำดับที่ ๒๗ ของประเทศ และลำดับที่ ๒ ของภาคตะวันตก โดยมีสัดส่วนมูลค่าส่งออกภาคการเกษตรร้อยละ ๗๖.๗๖ (๘๑,๔๐๕ ล้านบาท) และภาคการเกษตรร้อยละ ๒๓.๒๔ (๒๔,๖๕๑ ล้านบาท) โดยมีรายได้เฉลี่ยปีละ ๑๒๗,๓๖๕ บาทต่อคน จำนวนประชากร ๘๓๓,๐๐๐ คน ๓๔๓,๓๔๕ ครัวเรือน เป็นครัวเรือนเกษตรกร ๗๙,๑๕๐ ครัวเรือน และเป็นแรงงานภาคเกษตรกร ๑๙๓,๑๒๖ คน

๑.๕ พืชเศรษฐกิจที่สำคัญ ได้แก่

- ๑) ข้าว จำนวน ๒๒๑,๘๐๙ ตัน (พื้นที่เพาะปลูก ๓๖๕,๗๘๒ ไร่ ผลผลิตเฉลี่ย ๖๑๑ กก./ไร่)
- ๒) อ้อยโรงงาน จำนวน ๖,๕๒๑,๗๘๑ ตัน (พื้นที่เพาะปลูก ๗๒๑,๗๘๑ ไร่ ผลผลิตเฉลี่ย ๙,๐๔๐ กก./ไร่)
- ๓) มันสำปะหลัง จำนวน ๑,๘๖๒,๕๖๒ ตัน (พื้นที่เพาะปลูก ๕๗๓,๓๔๓ ไร่ ผลผลิตเฉลี่ย ๓,๔๗๔ กก./ไร่)
- ๔) ยางพารา จำนวน ๒๒,๐๐๙ ตัน (พื้นที่เพาะปลูก ๑๓๐,๐๓๐ ไร่ ผลผลิตเฉลี่ย ๑๗๘ กก./ไร่)
- ๕) ข้าวโพดเลี้ยงสัตว์ จำนวน ๖๑,๘๖๐ ตัน (พื้นที่เพาะปลูก ๘๖,๑๖๗ ไร่ ผลผลิตเฉลี่ย ๗๒๒ กก./ไร่)
- ๖) สับปะรด จำนวน ๕๐,๙๙๔ ตัน (พื้นที่เพาะปลูก ๒๘,๘๓๒ ไร่ ผลผลิตเฉลี่ย ๒,๙๙๕ กก./ไร่)

๑.๖ สัตว์เศรษฐกิจที่สำคัญ ได้แก่

- ๑) ไก่เนื้อ จำนวน ๓๒,๒๑๙,๗๕๒ ตัว
- ๒) โคเนื้อ จำนวน ๓๓๓,๓๕๕ ตัว
- ๓) สุกร จำนวน ๖๘๔,๐๙๙ ตัว
- ๔) ไก่ไข่ จำนวน ๓๓,๐๖๕ ตัว
- ๕) แพะ จำนวน ๑๒๓,๘๓๒ ตัว

๑.๗ สัตว์น้ำเศรษฐกิจที่สำคัญ

- ๑) ปลานิล จำนวน ๒๑,๐๗๐ ตัน (เกษตรกร ๑๙๗ ราย พื้นที่ ๑,๗๒๒ ไร่)
- ๒) กุ้งขาว จำนวน ๒๘๒.๐๕ ตัน (เกษตรกร ๖๖ ราย พื้นที่ ๑,๖๑๘ ไร่)
- ๓) กุ้งก้ามกราม จำนวน ๖๑๐ ตัน (เกษตรกร ๘๖ ราย พื้นที่ ๙๗๓.๒๕ ไร่)

แบบฟอร์มที่ 1 ข้อมูลพื้นฐานจังหวัด

๑.๘ สินค้าสำคัญของจังหวัด

๑) สินค้าเด่น ได้แก่ ทุเรียน ลักษณะเด่น หวาน มัน อร่อย กลิ่นไม่แรง พื้นที่ปลูกอยู่เกือบทุกอำเภอของจังหวัดกาญจนบุรี ยกเว้น อำเภอห้วยกระเจา โดยมีพื้นที่ปลูกมากที่สุดใใน ๔ อำเภอ ได้แก่ อำเภอทองผาภูมิ อำเภอไทรโยค อำเภอสังขละบุรี และอำเภอศรีสวัสดิ์ จำนวนเนื้อที่ปลูกทั้งหมด ๕,๒๒๔ ไร่ ผลผลิต ๑,๗๗๗ ตัน ผลผลิตเฉลี่ย ๖๖๓ กก./ไร่ (สำนักงานเศรษฐกิจการเกษตร:ข้อมูลเอกภาพ ปี ๒๕๖๕)

๒) สินค้า GI ของจังหวัดกาญจนบุรี ได้แก่

๒.๑) นิลเมืองกาญจน์เป็นแร่อัญมณีที่มีสีดำสนิท ทึบแสง เนื้อเนียนแน่นมีน้ำหนัก มี ๓ ชนิด คือ นิลตะโก หรือนิลตัน นิลเสี้ยน และนิลติดเหล็ก มีค่าความแข็งระดับ ๖-๘ ตามสเกลความแข็งของโมส์ ทนทานต่อการขีดขูดได้มาก ชุดพบได้ในอำเภอบ่อพลอยและมีกระบวนการผลิตตามกรรมวิธีและภูมิปัญญาในเขตพื้นที่จังหวัดกาญจนบุรี (ทะเบียนเลขที่ สข ๖๑๑๐๐๑๑๕ ลงวันที่ ๒๗ มิถุนายน ๒๕๖๑)

๒.๒) เงาะทองผาภูมิ หมายถึง เงาะพันธุ์โรงเรียน ผลค่อนข้างเล็ก เปลือกบางสีเหลืองปนแดง ลักษณะผล ขนค่อนข้างสั้นสีเขียวทองอ่อน หวาน ล่อน กรอบไม่ฉ่ำน้ำซึ่งปลูกในพื้นที่อำเภอทองผาภูมิ อำเภอไทรโยค อำเภอสังขละบุรี และอำเภอศรีสวัสดิ์ เนื้อที่ปลูกเงาะใน ๔ อำเภอ จำนวน ๒,๑๕๘ ไร่ เนื้อที่ให้ผลผลิต ๑,๙๐๖ ไร่ ผลผลิต ๗๕๓ ตัน (ทะเบียนเลขที่ สข ๖๔๑๐๐๑๕๗ ณ วันที่ ๒๒ มิถุนายน ๒๕๖๔)

๑.๙ สินค้า OTOP ๑๐ อันดับแรกของจังหวัดกาญจนบุรี ได้แก่

ชื่อผลิตภัณฑ์	ที่ตั้ง
๑. น้ำอินทผลัม	๑๗๕ ม.๙ ต.หนองขาว อ.ท่าม่วง จ.กาญจนบุรี โทร.๐๙๒-๖๘๑๑๙๑๙ / ๐๙๒-๔๑๘๗๗๑๑
๒. ผ้าขาวม้าร้อยสี	กลุ่มผ้าทอมือหนองขาว ๑๐ ม.๑ ต.หนองขาว อ.ท่าม่วง จ.กาญจนบุรี โทร.๐๘๙-๖๑๒๒๕๕๓/๐๘๑-๙๔๑๘๓๘๑
๓. กุนเชียงปลาอีสก๊วกักขาว	วิสาหกิจชุมชนกลุ่มไส้กรอกสมุนไพร ๕๔ ม.๒ ต.พงตึก อ.ท่ามะกา จ.กาญจนบุรี โทร.๐๘๑-๘๓๗๑๙๗๐
๔. อโรมามะกรูด	วิสาหกิจชุมชนเขมชาติ ๓๕/๒ ม.๑ ต.แก่งเสี้ยน อ.เมืองฯ จ.กาญจนบุรี โทร.๐๘๑-๗๖๒๒๕๕๓ / ๐๘๑-๗๑๖๘๔๘๐
๕. ชาใบหม่อนออร์แกนิก ๑๐๐% ชนิดใบ	๘๓ม.๗ ต.เกาะสำโรงอ.เมืองฯ จ.กาญจนบุรีโทร.๐๓๔-๕๖๔๑๐๑
๖. ปลาสร้อยแดดเดียว	วิสาหกิจชุมชนกลุ่มสตรีอาสาพัฒนา ๑๓๙/๕ ม.๓ ต.หนองลูอ.สังขละบุรี จ.กาญจนบุรี โทร.๐๓๔-๕๙๕๑๖๕
๗. กลัวยทอดกรอบปรุงรส	กลุ่มสตรีพัฒนากล้วยน้ำว่าไทย ๒๒ ต.ทุ่งสมอ อ.พนมทวน จ.กาญจนบุรี โทร.๐๘๑-๙๔๑๕๕๖๙
๘. แคปหมูไร้มันรัดนา	กลุ่มแปรรูปอาหารแคปหมูไร้มันรัดนา บ้านห้วยสะพาน ๕๑ ม.๒ ต.หนองโรง อ.พนมทวน จ.กาญจนบุรี โทร.๐๘๑-๗๕๗๑๖๐๓
๙. หมี่กรอบสมุนไพร	กลุ่มแม่บ้านเกษตรกรมะขามทอง ๒๓๐/๓ ถ.พระแท่น ต.ตะคร้ำเอน อ.ท่ามะกา จ.กาญจนบุรี โทร.๐๘๗-๐๓๓๗๙๒๒
๑๐. นิล	ศูนย์เจียรไนนิล อนันตพลพลอยกาญจน์ ๒๘๔/๓๑ ถ.แสงชูโต ต.บ้านเหนือ อ.เมืองฯ จ.กาญจนบุรี โทร.๐๘๑-๘๕๘๘๘๓๓

แบบฟอร์มที่ 1 ข้อมูลพื้นฐานจังหวัด

๑.๑๐ โครงการชุมชนท่องเที่ยว OTOP นวัตวิถี

- ๑) บ้านหนองสามพราน หมู่ ๙ ตำบลวังดั่ง อำเภอเมืองกาญจนบุรี ประเด็นที่เกี่ยวข้องกับ กษ. คือ เป็นศูนย์เรียนรู้เศรษฐกิจพอเพียง/เลี้ยงแพะ
- ๒) บ้านช่องกระเหรี่ยง หมู่ ๕ ตำบลหนองหญ้า อำเภอเมืองกาญจนบุรี ประเด็นที่เกี่ยวข้องกับ กษ. คือ เป็นศูนย์เรียนรู้เศรษฐกิจพอเพียง
- ๓) บ้านปลายนาสวน หมู่ ๑ ตำบลนาสวน อำเภอศรีสวัสดิ์ ประเด็นที่เกี่ยวข้องกับ กษ. คือ มีแปลงเกษตรอินทรีย์
- ๔) บ้านอุตะเกา หมู่ ๖ ตำบลพงดึก อำเภอท่ามะกา ประเด็นที่เกี่ยวข้องกับ กษ. คือ มีฟาร์มเมล่อน กล้วยหอมสวนกล้วยไม้

๑.๑๑ สหกรณ์การเกษตร

- ๑) จำนวนสหกรณ์การเกษตรในจังหวัด ๔๒ สหกรณ์ สมาชิกสหกรณ์ ๖๓,๑๓๒ ราย
- ๒) การจัดชั้นมาตรฐานคุณภาพสหกรณ์ในจังหวัด
 - ๒.๑) ดีเลิศ จำนวน ๗ สหกรณ์
 - ๒.๒) ดีมาก จำนวน ๗ สหกรณ์
 - ๒.๓) ไม่ผ่าน จำนวน ๒๖ สหกรณ์
 - ๒.๔) หยุดดำเนินการ ๒ สหกรณ์
- ๓) มูลค่าธุรกิจสหกรณ์ ๑๖,๖๒๒.๗๘ ล้านบาท

๒. ข้อมูลการรับรองมาตรฐานสินค้าเกษตรปลอดภัยของจังหวัด

๒.๑ พื้นที่การทำเกษตรอินทรีย์ รวม ๘๐๑.๕๐ ไร่ เกษตรกร ๗๘ ราย รับรองแล้ว ๗๗๐.๕ ไร่ เกษตรกร ๖๗ ราย/แปลง

ชนิดสินค้า	จำนวนราย/แปลง	จำนวนไร่
๑) ข้าว T๑ (เตรียมความพร้อม)	-	-
ข้าว T๒ (ปรับเปลี่ยน)	-	-
ข้าว T๓ (รับรอง)	๑๕/๑๕	๒๐๘.๐๐
รายเดี่ยว	๑๓/๑๓	๑๐๓.๕๐
รวม	๒๘/๒๘	๓๑๑.๕๐
ชนิดสินค้า	จำนวนราย/แปลง	จำนวนไร่
๒) พืช		
ปรับเปลี่ยน (ราย)	๑	๑๐.๐๐
รับรองแล้ว (แปลง)	๓๘	๔๕๖.๐๐
รวม	๓๙	๔๖๖.๐๐
ชนิดสินค้า	จำนวนราย/แปลง	จำนวนไร่
๓) ปศุสัตว์ (พืชอาหารสัตว์)		
ปรับเปลี่ยน (ราย)	-	-
รับรองแล้ว	๑	๓.๐๐
รวม	๑	๓.๐๐

แบบฟอร์มที่ 1 ข้อมูลพื้นฐานจังหวัด

ชนิดสินค้า	จำนวนราย/แปลง	จำนวนไร่
๔) ประมง		
ปรับเปลี่ยน (ราย)	๑๐	๒๑.๐๐
รับรองแล้ว	-	-
รวม	๑๐	๒๑.๐๐
รวมทั้งสิ้น	๗๘	๘๐๑.๕๐

๒.๒ การรับรอง GAP ด้านพืช และด้านข้าว เกษตรกรรวม ๖๙๖ ราย พื้นที่ ๖,๔๘๘.๕๓ ไร่ ด้านประมง เกษตรกร ๕๑๙ ราย พื้นที่ ๒,๐๘๑ ไร่ และด้านปศุสัตว์ เกษตรกร จำนวน ๑,๒๖๙ ฟาร์ม พื้นที่ ๓,๕๗๕ ไร่

ชนิดสินค้า	จำนวนกลุ่ม/ราย/แปลง	จำนวนไร่
๑) ข้าว GAP Seed (กลุ่ม)	๑/๑๐/๑๐	๘๑.๐๐
๒) ข้าว GAP Grain (กลุ่ม)	๕/๑๐๘/๑๐๘	๑,๒๘๐.๕๐
๓) พืช (ราย)	๕๗๘/๑,๐๒๓	๕,๑๒๗.๐๓
๔) หม่อนไหม	๔๒	๓๑๘.๐๐
๕) ประมง	๕๑๙	๒,๐๘๑
๖) ปศุสัตว์	๑,๒๖๙	๓,๕๗๕.๐๐
รวมทั้งสิ้น	๒,๒๒๙	๑๐,๖๒๕.๕๐

๒.๓ การรับรองมาตรฐาน PGS (กาญจนบุรี) เกษตรกร รวม ๒๑๐ ราย พื้นที่ ๑,๑๒๐ ไร่ (ข้าว พืชผัก สมุนไพร)

๓. งบประมาณ ปี ๒๕๖๖ รวมทั้งสิ้น ๖๑๓,๓๖๖,๑๐๒.๖๓ บาท แบ่งเป็น

๓.๑ งบประมาณของส่วนราชการต้นสังกัด (Function Base)

๑) งบประมาณรวมทั้งสิ้น ๔๖๑,๕๕๔,๖๔๘.๕๗ บาท ผลการเบิกจ่าย ๒๓๘,๕๗๙,๑๔๖.๙๑ บาท คิดเป็นร้อยละ ๕๑.๖๙

๒) ผลการดำเนินงาน/ผลการปฏิบัติราชการสำคัญ (แผนงานโครงการจำแนกตามพืช ปศุสัตว์ ประมง กลุ่มสหกรณ์ ชลประทาน)

๒.๑) ด้านพืช :

๒.๑.๑) โครงการส่งเสริมการใช้เครื่องจักรกลทางการเกษตร กิจกรรมส่งเสริมการใช้เครื่องจักรกลการเกษตรทดแทนแรงงานเกษตร เป้าหมายอบรมสร้างช่างเกษตรประจำแปลงใหญ่ จำนวน ๕๐ ราย ผลสำเร็จที่สำคัญช่างเกษตรท้องถิ่น จำนวน ๕๐ ราย มีความรู้ ทักษะทางเทคนิคเครื่องจักรกลการเกษตร สมัยใหม่ที่พร้อมรองรับการบริการบำรุงรักษา และซ่อมแซมเครื่องยนต์เกษตรในท้องถิ่น ให้แก่เกษตรกร ช่างเคียงได้

๒.๑.๒) โครงการยกระดับคุณภาพมาตรฐานสินค้าเกษตร พัฒนาคูณภาพสินค้าเกษตรสู่มาตรฐาน GAP ผลสำเร็จที่สำคัญ เพื่อพัฒนางานด้านการเกษตร/ยกระดับสินค้าเกษตรสู่มาตรฐาน GAP

๒.๑.๓) โครงการส่งเสริมการใช้สารชีวภัณฑ์และแมลงศัตรูธรรมชาติทดแทนสารเคมีทางการเกษตร เป้าหมายเพื่อเพิ่มประสิทธิภาพการผลิตสินค้าเกษตร เป้าหมายกิจกรรมส่งเสริมและสนับสนุนให้เกษตรกรดำเนินการจัดการศัตรูพืชโดยวิธีผสมผสาน การเฝ้าระวังการใช้สารเคมีป้องกันกำจัดศัตรูพืชของเกษตรกร และติดตามผลการดำเนินงาน ผลสำเร็จที่สำคัญ เพื่อเพิ่มประสิทธิภาพการผลิตสินค้าเกษตร

๒.๑.๔) โครงการพัฒนาเกษตรกรยั่งยืน เป้าหมายพัฒนาการผลิตเกษตรอินทรีย์ ผลสำเร็จที่สำคัญ เพื่อเพิ่มประสิทธิภาพการผลิตสินค้าเกษตร

แบบฟอร์มที่ 1 ข้อมูลพื้นฐานจังหวัด

๒.๑.๕) โครงการบริหารจัดการการผลิตสินค้าเกษตร เพื่อการบริการจัดการเชิงรุก (Agri-Map) เป้าหมายพัฒนาการผลิตเกษตรอินทรีย์ ผลสำเร็จที่สำคัญ เพื่อเพิ่มประสิทธิภาพการผลิตสินค้าเกษตร

๒.๑.๖) โครงการระบบส่งเสริมเกษตรแบบแปลงใหญ่ เป้าหมายการบริหารจัดการถ่ายทอดความรู้ ส่งเสริมมูลค่าสินค้าเกษตร และจัดประชุมเชื่อมโยงการค้าเงินนคณกรรรมการเครือข่าย ศพก.และแปลงใหญ่ เป้าหมายระบบส่งเสริมเกษตรแบบแปลงใหญ่ผลสำเร็จที่สำคัญ เพื่อแก้ไขปัญหาด้านการเกษตร

๒.๑.๗) โครงการเพิ่มประสิทธิภาพการผลิตสินค้าเกษตร เป้าหมายเพิ่มประสิทธิภาพการผลิตสินค้าเกษตรมันสำปะหลัง เพิ่มประสิทธิภาพการผลิตสับปะรด เพิ่มประสิทธิภาพการผลิตอ้อย เพิ่มประสิทธิภาพการผลิตข้าวโพดเลี้ยงสัตว์ เพิ่มประสิทธิภาพการผลิตไม้และหวายเพื่อความยั่งยืน เพิ่มประสิทธิภาพการผลิตพืชเคี้ยวมัน (มะคาเดเมีย, เม็ดมะม่วงหิมพานต์) เพื่อความยั่งยืน เพิ่มประสิทธิภาพการผลิตกาแฟเพื่อความยั่งยืน เพิ่มประสิทธิภาพการผลิตผักแบบครบวงจร ผลสำเร็จที่สำคัญเพื่อแก้ไขปัญหาด้านการเกษตร

๒.๑.๘) โครงการเพิ่มประสิทธิภาพการใช้น้ำในระดับไร่นา เป้าหมายเพิ่มประสิทธิภาพการใช้น้ำในไร่นา ผลสำเร็จที่สำคัญเพื่อแก้ไขปัญหาด้านการเกษตร

๒.๑.๙) โครงการขึ้นทะเบียนและปรับปรุงทะเบียนเกษตรกร เป้าหมายขึ้นทะเบียนและปรับปรุงทะเบียนเกษตรกรให้เป็นปัจจุบัน เป้าหมาย ๖๓,๐๐๐ ครัวเรือน ผลสำเร็จที่สำคัญเพื่อพัฒนางานด้านการเกษตรสามารถเชื่อมโยงข้อมูลทะเบียนเกษตรกรไปใช้ประกอบโครงการและมาตรการเพื่อให้การสนับสนุนและช่วยเหลือเกษตรกร

๒.๑.๑๐) โครงการพัฒนาประสิทธิภาพโลจิสติกส์เกษตรเพื่อลดการสูญเสีย เป้าหมายพัฒนาโลจิสติกส์เกษตรเพื่อลดการสูญเสีย ผลสำเร็จที่สำคัญเพื่อแก้ไขปัญหาด้านการเกษตร

๒.๑.๑๑) โครงการส่งเสริมและพัฒนาวิสาหกิจชุมชน เป้าหมายส่งเสริมและพัฒนาวิสาหกิจชุมชน ผลสำเร็จที่สำคัญเพื่อพัฒนางานด้านการเกษตร

๒.๑.๑๒) โครงการส่งเสริมการจัดตั้งและการบริหารจัดการวิสาหกิจเกษตรฐานชีวภาพและภูมิปัญญาท้องถิ่น เป้าหมายส่งเสริมวิสาหกิจชุมชนต้นแบบในการพัฒนาสินค้าและบริการจากฐานชีวภาพ ผลสำเร็จที่สำคัญเพื่อพัฒนางานด้านการเกษตร

๒.๑.๑๓) โครงการสร้างมูลค่าเพิ่มจากวัสดุเหลือใช้ทางการเกษตร เป้าหมายสร้างมูลค่าเพิ่มจากวัสดุเหลือใช้ทางการเกษตร ผลสำเร็จที่สำคัญเพื่อแก้ไขปัญหาด้านการเกษตร

๒.๑.๑๔) โครงการส่งเสริมการแปรรูปสินค้าเกษตร เป้าหมายพัฒนาขีดความสามารถในการแข่งขันสินค้าเกษตรแปรรูป ผลสำเร็จที่สำคัญเพื่อพัฒนางานด้านการเกษตร

๒.๑.๑๕) โครงการส่งเสริมการดำเนินงานอันเนื่องมาจากพระราชดำริ เป้าหมายสนับสนุนโครงการอันเนื่องมาจากพระราชดำริ ผลสำเร็จที่สำคัญเพื่อพัฒนางานด้านการเกษตร

๒.๑.๑๖) โครงการสร้างความเข้มแข็งกลุ่มการผลิตด้านการเกษตร เป้าหมายพัฒนาความเข้มแข็งของกลุ่มการผลิตด้านการเกษตร ผลสำเร็จที่สำคัญเพื่อพัฒนางานด้านการเกษตร

๒.๑.๑๗) โครงการสร้างความเข้มแข็งกลุ่มการผลิตด้านการเกษตร เป้าหมายพัฒนาความเข้มแข็งของเกษตรกร ผลสำเร็จที่สำคัญเพื่อแก้ไขปัญหาด้านการเกษตร

๒.๑.๑๘) โครงการศูนย์เรียนรู้การเพิ่มประสิทธิภาพการผลิตสินค้าเกษตร เป้าหมายเพิ่มประสิทธิภาพการผลิตสินค้าเกษตรผลสำเร็จที่สำคัญเพื่อแก้ไขปัญหาด้านการเกษตร

๒.๑.๑๙) โครงการพัฒนาเกษตรกรปราดเปรื่อง (Smart Farmer) เป้าหมายพัฒนาเกษตรกรปราดเปรื่อง (Smart Farmer) และเกษตรกรรุ่นใหม่ ผลสำเร็จที่สำคัญเพื่อพัฒนางานด้านการเกษตร

๒.๑.๒๐) โครงการส่งเสริมการหยุดการเผาในพื้นที่การเกษตร เป้าหมายส่งเสริมการหยุดการเผาในพื้นที่การเกษตร ผลสำเร็จที่สำคัญเพื่อแก้ไขปัญหาด้านการเกษตร

แบบฟอร์มที่ 1 ข้อมูลพื้นฐานจังหวัด

๒.๒) ด้านปศุสัตว์ :

๒.๒.๑) โครงการระบบส่งเสริมเกษตรแบบแปลงใหญ่ ด้านปศุสัตว์ เป้าหมาย ดำเนินกิจกรรมเพิ่มประสิทธิภาพการผลิตปศุสัตว์ (การบริการด้านสุขภาพสัตว์) จำนวน ๕ แปลงๆ ละ ๒๐ ราย รวม ๑๐๐ ราย ผลสำเร็จที่สำคัญ : เกษตรกรได้รับบริการด้านสุขภาพสัตว์ ร้อยละ ๑๐๐

๒.๒.๒) โครงการศูนย์เรียนรู้การเพิ่มประสิทธิภาพการผลิตสินค้าเกษตรด้านปศุสัตว์ เป้าหมาย ๑) ปรับปรุงศูนย์เรียนรู้การเพิ่มประสิทธิภาพการผลิตสินค้าเกษตร (ศูนย์หลัก) จำนวน ๑๓ ศูนย์ ๒) พัฒนาศูนย์เครือข่ายศพก. (ด้านปศุสัตว์) จำนวน ๑๓ ศูนย์ ๓. พัฒนาเกษตรกรผ่านศูนย์เครือข่าย ศพก. (ด้านปศุสัตว์) จำนวน ๑๓๐ ราย ผลสำเร็จที่สำคัญ : เกษตรกรเครือข่ายได้รับการพัฒนาและถ่ายทอดองค์ความรู้ ผ่านศูนย์เครือข่าย ศพก. (ด้านปศุสัตว์) ครบ ๑๓๐ ราย ผลการดำเนินการรวม ร้อยละ ๑๐๐

๒.๒.๓) โครงการพัฒนาเกษตรกรปราดเปรื่อง (Smart Farmer) เป้าหมาย ถ่ายทอดองค์ความรู้เพื่อพัฒนาเกษตรกรให้เป็น Smart Farmer ผ่านกิจกรรม ๑) โครงการพัฒนาเกษตรกรสู่ Smart Farmer ๑๐ ราย ๒) โครงการพัฒนา Smart Farmer ต้นแบบ ๓๐ ราย ๓) โครงการสร้างผู้นำเยาวชนเกษตรกรด้านปศุสัตว์ ๑๐ ราย ๔) เสริมสร้างศักยภาพด้านการแปรรูปผลิตภัณฑ์ปศุสัตว์ให้กับ Smart Farmer จำนวน ๑ ราย ผลสำเร็จที่สำคัญ : เกษตรกรได้รับการถ่ายทอดองค์ความรู้เข้าสู่ระบบ Smart Farmer ครบ ๕๑ ราย ผลดำเนินการรวม ร้อยละ ๑๐๐

๒.๒.๔) โครงการส่งเสริมเกษตรกรทฤษฎีใหม่ (ด้านปศุสัตว์) เป้าหมาย ๑) เกษตรกรได้รับการพัฒนาศักยภาพด้านปศุสัตว์ตามเกษตรทฤษฎีใหม่ ๒๒๑ ราย ๒) จำนวนครั้งจัดเวทีการมีส่วนร่วม ๓/๕ ประสาน ๑๘ ครั้ง ๓) จำนวนคนที่เข้าร่วมเวทีมีส่วนร่วม ๓/๕ ประสานและเวทีพัฒนาผลิตภัณฑ์ ๒๒๑ ราย ๔) พัฒนาผลิตภัณฑ์ Product Champion ๑๘ กลุ่ม ๕) จัดทำฐานข้อมูลกลุ่มในระบบ Digital ๙ ชุด ๖) ติดตามการดำเนินงานในเกษตรกร ๒๒๑ ราย ผลสำเร็จที่สำคัญ : เกษตรกรได้รับการพัฒนาศักยภาพด้านปศุสัตว์ตามเกษตรทฤษฎีใหม่ จำนวน ๒๓๐ ราย ผลดำเนินการรวม ร้อยละ ๑๒๒

๒.๒.๕) กิจกรรมสนับสนุนโครงการอันเนื่องมาจากพระราชดำริ เป้าหมาย เกษตรกร ได้รับการบริการคลินิกปศุสัตว์ และได้รับการภายใต้โครงการอันเนื่องมาจากพระราชดำริ ผลสำเร็จที่สำคัญ : มีเกษตรกรได้รับบริการภายใต้โครงการอันเนื่องมาจากพระราชดำริ จำนวน ๒๒๗ ราย คิดเป็นร้อยละ ๑๐๓ โรงเรียน จำนวน ๖ โรงเรียน คิดเป็นร้อยละ ๑๐๐

๒.๒.๖) โครงการจัดทำฐานข้อมูลเกษตรกรแห่งชาติ (National Agricultural Big Data Center) กิจกรรมปรับปรุงข้อมูลทะเบียนเกษตรกร เป้าหมาย ขึ้นทะเบียนและปรับปรุงทะเบียนเกษตรกร จำนวน ๓๐,๔๐๐ ราย ผลสำเร็จที่สำคัญ เพื่อพัฒนางานด้านการปศุสัตว์ โดยมีเกษตรกรผู้เลี้ยงสัตว์ได้รับการขึ้นทะเบียนและปรับปรุงข้อมูลจำนวน ๓๗,๔๐๒ ราย คิดเป็นร้อยละ ๑๒๓

๒.๒.๗) โครงการยกระดับคุณภาพมาตรฐานสินค้าเกษตร เป้าหมาย ตรวจสอบรับรองคุณภาพสินค้าปศุสัตว์ พัฒนาและส่งเสริมอุตสาหกรรมฮาลาลด้านปศุสัตว์ ผลสำเร็จที่สำคัญ โดยมีสถานประกอบการสินค้าปศุสัตว์ ได้รับการตรวจประเมินมาตรฐาน จำนวน ๑,๗๕๐ แห่ง คิดเป็นร้อยละ ๑๓๕ จำนวนสถานประกอบการสินค้าปศุสัตว์ได้รับการตรวจประเมินตามเกณฑ์มาตรฐานฮาลาล จำนวน ๓ แห่ง คิดเป็นร้อยละ ๑๐๐ จำนวนโรงเรียนที่ได้รับการตรวจสอบคุณภาพนมโรงเรียน จำนวน ๑๑๗ แห่ง คิดเป็นร้อยละ ๑๐๐

๒.๓) ด้านประมง :

๒.๓.๑) โครงการยกระดับคุณภาพมาตรฐานสินค้าเกษตร เป้าหมาย ๕๐ ราย: ผลักดันให้เกษตรกรผู้เพาะเลี้ยงสัตว์น้ำซึ่งเป็นต้นน้ำของสายการผลิตให้มีการดำเนินการเพาะเลี้ยงสัตว์น้ำที่มีคุณภาพได้มาตรฐานมีความรับผิดชอบต่อสิ่งแวดล้อมและสังคมผลผลิตที่ได้มีความปลอดภัยต่อผู้บริโภคเพื่อสร้างความเข้มแข็งให้กับให้ธุรกิจสินค้าสัตว์น้ำมีความยั่งยืนสามารถแข่งขันได้ในตลาดโลก ผลสำเร็จที่สำคัญ : เตรียมความพร้อมเกษตรกรเข้าสู่มาตรฐานครบตามเป้าหมายเพื่อพัฒนาคุณภาพสินค้าประมงสู่มาตรฐานต่อไป

๒.๓.๒) โครงการปรับปรุงข้อมูลทะเบียนเกษตรกร เป้าหมาย : พัฒนาระบบฐานข้อมูลทะเบียนเกษตรกรกลาง (Farmer ONE) ให้ข้อมูลทะเบียนเกษตรกรมีความถูกต้อง ครบถ้วน เป็นปัจจุบัน สามารถเชื่อมโยง

แบบฟอร์มที่ 1 ข้อมูลพื้นฐานจังหวัด

บูรณาการให้เกิดประโยชน์ได้หลายมิติ เพื่อให้เกษตรกรผู้เพาะเลี้ยงสัตว์น้ำสามารถเข้าถึงโครงการตามนโยบาย และโครงการช่วยเหลือของรัฐได้อย่างรวดเร็ว เพิ่มประสิทธิภาพในการปฏิบัติงานให้บริการด้านการขึ้นทะเบียนเกษตรกรผู้เพาะเลี้ยงสัตว์น้ำและผู้ประกอบการด้านการประมง ด้วยระบบดิจิทัลที่มีประสิทธิภาพและรวดเร็ว เชื่อมโยงและบูรณาการข้อมูลกับหน่วยงานอื่นๆ ผลสำเร็จที่สำคัญ : มีการปรับปรุงทะเบียนเกษตรกรให้เป็นปัจจุบัน เพื่อช่วยพัฒนางานด้านการประมงอย่างเป็นระบบ มีการปรับปรุงทะเบียนเกษตรกรผู้เพาะเลี้ยงสัตว์น้ำเป็นปัจจุบัน และสามารถใช้ประโยชน์จากฐานข้อมูลได้จริง

๒.๓.๓) โครงการระบบส่งเสริมเกษตรแบบแปลงใหญ่ เป้าหมาย ๒ แปลง: สนองนโยบายการพัฒนาแหล่งผลิตและเพิ่มประสิทธิภาพการผลิตด้านการเกษตรให้มีความสมบูรณ์และครบวงจรเพื่อแก้ปัญหาผลผลิตล้นตลาด ราคาตกต่ำ และให้ผลผลิตที่ได้มีมาตรฐาน จากกระทรวงเกษตรและสหกรณ์ โดยมุ่งส่งเสริมให้เกษตรกรรวมกันผลิตเป็นแปลงใหญ่ จัดการการเลี้ยงตามมาตรฐาน การจัดหาปัจจัยการผลิต การลดต้นทุนการผลิตให้อยู่ในระดับที่เหมาะสม การจัดการผลผลิต การเพิ่มมูลค่าผลผลิต และการเชื่อมโยงสินค้าสู่ตลาด โดยมีผู้จัดการโครงการ (Project manager) เป็นผู้ให้คำแนะนำ ติดตาม และประสานงานกับเกษตรกรและหน่วยงานที่เกี่ยวข้องในการดำเนินการในด้านต่างๆ ส่งเสริมให้มีการระบบส่งเสริมเกษตรแบบแปลงใหญ่ ลดต้นทุน เพิ่มผลผลิต ยกระดับมาตรฐาน เพิ่มช่องทางการตลาด และมุ่งเน้นการบริหารจัดการในรูปแบบกลุ่ม ผลสำเร็จที่สำคัญ : สามารถดำเนินการได้ครบทุกประเด็นการพัฒนา ทั้งด้าน องค์ประกอบของการจัดตั้งวิสาหกิจชุมชน การดำเนินงานและบริหารจัดการกลุ่มตามระบบการส่งเสริมการเกษตรแบบแปลงใหญ่ การลดต้นทุน และเพิ่มผลผลิต การบริหารจัดการระบบการผลิตและการเชื่อมโยงผลผลิตสู่ตลาด ทั้งในพื้นที่และขยายช่องทางการจำหน่ายสู่โมเดิร์นเทรดเพื่อขยายผลการนำองค์ความรู้และเป็นแนวทางพัฒนาแปลงฟาร์มในกลุ่มแปลงใหญ่ ให้มีความเข้มแข็ง เพิ่มประสิทธิภาพการผลิตช่วยให้เกษตรกรมีรายเพิ่มขึ้น และมีคุณภาพชีวิตที่ดีขึ้นอย่างยั่งยืน ต่อไป

๒.๓.๔) โครงการพัฒนาเกษตรกรเกษตรกรกรรมยั่งยืน เป้าหมาย ติดตามเกษตรกรที่เข้าร่วมโครงการเมื่อปี ๒๕๖๔ จำนวน ๑๐ ราย: พัฒนาเกษตรกรอินทรีย์ และส่งเสริมเกษตรกรทฤษฎีใหม่ด้านการประมง โดยน้อมนำหลักทฤษฎีใหม่ไปปรับใช้ในพื้นที่ของตนเองอย่างเหมาะสมสอดคล้องกับสภาพพื้นที่และภูมิสังคมภายใต้กรอบแนวคิดที่เน้นและให้ความสำคัญกับการน้อมนำปรัชญาเศรษฐกิจพอเพียงไปใช้เป็นแนวทางในการดำเนินชีวิตด้วยความมั่นคงและยั่งยืน

๒.๓.๕) โครงการบริหารจัดการประมง เป้าหมาย : ประเมินผลผลิตและมูลค่าจากการเลี้ยงสัตว์น้ำ รวบรวมข้อมูลพื้นฐานเกี่ยวกับฟาร์มเลี้ยงสัตว์น้ำจืด ประเมินผลผลิตและมูลค่าจากการเลี้ยงกุ้งทะเล รวบรวมข้อมูลพื้นฐานเกี่ยวกับฟาร์มเลี้ยงกุ้งทะเล ประเมินปริมาณและมูลค่าสัตว์น้ำที่จับได้จากธรรมชาติในรอบปีที่ผ่านมา ประเมินอัตราส่วน (ร้อยละ) การใช้ประโยชน์สัตว์น้ำ ผลสำเร็จที่สำคัญมี : การพัฒนางานด้านการเกษตรผลผลิตได้จัดระเบียบ การทำประมง ตรวจสอบสถิติการประมง จัดเก็บข้อมูลสถิติ และปรับปรุงข้อมูลบัญชีรายชื่อผู้เพาะเลี้ยงสัตว์น้ำในพื้นที่ พร้อมทั้งบันทึกข้อมูลในระบบสถิติการเพาะเลี้ยงสัตว์น้ำ สถิติผลการจับสัตว์น้ำจืดจากธรรมชาติ

๒.๓.๖) โครงการส่งเสริมการดำเนินงานอันเนื่องมาจากพระราชดำริ เป้าหมาย : แก้ไขปัญหาความทุกข์ยากของราษฎรในชนบทที่ยากจนให้มีความเป็นอยู่ที่ดีขึ้น และเน้นการถ่ายทอดความรู้และเทคโนโลยีด้านการประมง การส่งเสริมและพัฒนาอาชีพการเพาะเลี้ยงสัตว์น้ำ การส่งเสริมและพัฒนาศักยภาพการเพาะเลี้ยงสัตว์น้ำ การเพิ่มผลผลิตสัตว์น้ำให้เป็นแหล่งอาหารโปรตีน และการอนุรักษ์ทรัพยากรประมง ผลสำเร็จที่สำคัญ : สนับสนุนโครงการพัฒนาอันเนื่องมาจากพระราชดำริ (ร.ร.ตชด.) จำนวน ๑๕ โรงเรียน สนับสนุนเกษตรกรให้มีทักษะทางอาชีพตามโครงการอนุรักษ์พันธุกรรมพืชอันเนื่องมาจากพระราชดำริสมเด็จพระเทพรัตนราชสุดาฯ สยามบรมราชกุมารี จำนวน ๔๘ ราย สนับสนุนการดำเนินงานโครงการห้วยองคตอันเนื่องมาจากพระราชดำริ จำนวน ๒๐ ราย สนับสนุนการดำเนินงานโรงเรียนเพียงหลวงฯ ๑ โรงเรียน โครงการอนุรักษ์พันธุกรรมพืชอันเนื่องมาจากพระราชดำริ สมเด็จพระเทพรัตนราชสุดาฯ สยามบรมราชกุมารี (อพ.สธ. - กรมประมง) ส่งเสริมและพัฒนาอาชีพการเพาะเลี้ยงสัตว์น้ำ (การฝึกอบรมให้ความรู้เรื่องการเลี้ยงสัตว์น้ำและให้คำแนะนำเกษตรกรอย่างต่อเนื่อง) แก่เกษตรกรในพื้นที่โครงการฯ จำนวน ๔๘ ราย

แบบฟอร์มที่ 1 ข้อมูลพื้นฐานจังหวัด

๒.๓.๘) โครงการพัฒนาและส่งเสริมอาชีพด้านการประมงตามแนวเศรษฐกิจพอเพียง เป้าหมาย เกษตรกรเข้ารับบริการ จำนวน ๙๐ ราย: ร่วมจัดกิจกรรมคลินิกเกษตรเคลื่อนที่เพื่อบริการเกษตรกรในพื้นที่ จำนวน ๔ ครั้ง เพื่อรับทราบปัญหา และหาแนวทางการแก้ไขปัญหาให้เกษตรกรได้อย่างทั่วถึง ผลสำเร็จที่สำคัญ : มีการพัฒนางานด้านการเกษตรอย่างมีประสิทธิภาพ บริการเกษตรกรในพื้นที่อย่างทั่วถึง

๒.๓.๙) โครงการศูนย์เรียนรู้การเพิ่มประสิทธิภาพการผลิตสินค้าเกษตร เป้าหมาย : เพื่อพัฒนาศูนย์ เป็นแหล่งเรียนรู้ สร้างศูนย์เครือข่ายส่งเสริมสนับสนุนและพัฒนาอาชีพการเพาะเลี้ยงสัตว์น้ำให้เกษตรกรในชุมชน สามารถเข้าใจและทดลองการเพาะเลี้ยงสัตว์น้ำได้อย่างถูกต้องหลักวิชาการรวมถึงเพิ่มประสิทธิภาพการผลิตให้สามารถลด ต้นทุนได้ โดยบูรณาการการทำงานร่วมกับหน่วยงานต่าง ๆ เพื่อตอบสนองความต้องการของชุมชนและเกษตรกร ให้เกิดผลการพัฒนาการเกษตรอย่างมีประสิทธิภาพ ผลสำเร็จที่สำคัญ : มีการพัฒนางานด้านการเกษตร โดยสนับสนุน การดำเนินงานของศูนย์เรียนรู้การเพิ่มประสิทธิภาพการผลิตสินค้าเกษตร ศูนย์หลัก จำนวน ๑๓ ศูนย์ สนับสนุนให้เกิดศูนย์เรียนรู้การเพิ่มประสิทธิภาพการผลิตสินค้าเกษตร ศูนย์ใหม่ จำนวน ๑๓ ศูนย์หลัก สนับสนุนกิจกรรมพัฒนา ศูนย์เครือข่ายด้านการประมง (รายเก่า) ๖ : ๑ จำนวน ๑๓ อำเภอ รวม จำนวนทั้งสิ้น ๗๘ ศูนย์ ส่งเสริมสนับสนุน และพัฒนาอาชีพการเพาะเลี้ยงสัตว์น้ำให้เกษตรกรในชุมชนให้เกิดผลการพัฒนาการเกษตรอย่างมีประสิทธิภาพ

๒.๓.๑๐) โครงการส่งเสริมและพัฒนาอาชีพเพื่อแก้ไขปัญหาที่ดินทำกินของเกษตรกร ส่งเสริมและพัฒนาอาชีพประมงเพื่อแก้ไขปัญหาที่ดินทำกิน แก่เกษตรกรในพื้นที่โครงการฯ กิจกรรมการเลี้ยงปลาในบ่อ พลาสติก จำนวน ๒๐ ราย

๒.๔) ด้านสหกรณ์

๒.๔.๑) โครงการส่งเสริมและพัฒนาอาชีพเพื่อแก้ไขปัญหาที่ดินทำกินของเกษตรกร หลักสูตร “การตลาดนำการผลิต” เป้าหมาย เพิ่มรายได้จากการประกอบอาชีพและยกระดับรายได้ของสมาชิก ผลสำเร็จที่สำคัญ สมาชิกสหกรณ์มีรายได้เพิ่มขึ้น

๒.๔.๒) โครงการส่งเสริมและพัฒนาอาชีพเพื่อแก้ไขปัญหาที่ดินทำกินของเกษตรกร หลักสูตร “ความรู้ในการส่งเสริมและพัฒนาอาชีพการเกษตรที่เหมาะสมกับพื้นที่” เป้าหมาย เพื่อสร้างอาชีพให้เหมาะสมกับ เกษตรกรในพื้นที่ ผลสำเร็จที่สำคัญ เกษตรกรมีความรู้เรื่องการรวมกลุ่มและการบริหารจัดการกลุ่ม ตามแนวคิด ร่วมคิดร่วมทำร่วมรับผิดชอบ ร่วมรับผลประโยชน์ การบริหารงานรูปแบบสหกรณ์ สามารถนำไปปฏิบัติได้จริง

๒.๕) ด้านชลประทาน

๒.๕.๑) โครงการระบบส่งน้ำบ้านเขาแดงถึงบ้านหนองโรง อันเนื่องมาจากพระราชดำริ โครงการ ชลประทานกาญจนบุรี ตำบลหนองกุ่ม อำเภอบ่อพลอย จังหวัดกาญจนบุรี เป้าหมายเพิ่มพื้นที่ชลประทาน ๓๐๐ ไร่ ผลสำเร็จที่สำคัญ มีระบบกระจายน้ำครอบคลุมพื้นที่มากขึ้น รองรับภาคการเกษตรและการอุปโภค บริโภคอย่างทั่วถึง

๓.๒ งบประมาณจังหวัด/กลุ่มจังหวัด (Area Base)

๑) งบประมาณรวมทั้งสิ้น ๑๔๘,๐๒๓,๐๐๐ บาท ผลการเบิกจ่าย ๘๐,๕๒๒,๗๔๗.๐๐ บาท คิดเป็นร้อยละ ๕๔.๓๓

๒) ผลการดำเนินงาน/ผลการปฏิบัติราชการสำคัญ (แผนงานโครงการจำแนกตามพืช ปศุสัตว์ ประมง กลุ่ม สหกรณ์ ชลประทาน)

๒.๑) ด้านชลประทาน : โครงการส่งเสริมการพัฒนาแหล่งน้ำและบริหารจัดการน้ำให้มีความเพียงพอ ตามความต้องการของพื้นที่ขาดแคลนน้ำและความเหมาะสมกับน้ำต้นทุน ดำเนินการก่อสร้างฝายทดน้ำพร้อมขุดลอก ลำห้วย เป้าหมายเพิ่มพื้นที่รับประโยชน์ ๒,๔๑๐ ไร่ ผลสำเร็จที่สำคัญ เพิ่มปริมาณแหล่งน้ำเก็บกักน้ำ เพื่อช่วยเหลือ เกษตรกรให้มีน้ำใช้ในการทำการเกษตรและอุปโภค-บริโภค

แบบฟอร์มที่ 1 ข้อมูลพื้นฐานจังหวัด

๓.๓ งบอื่น ๆ

- ๑) งบประมาณรวมทั้งสิ้น ๓,๗๘๘,๔๕๔ บาท ผลการเบิกจ่าย ๑,๘๖๑,๖๓๗.๕๐ บาท คิดเป็นร้อยละ ๔๙.๑๔
- ๒) โครงการสำคัญ

๒.๑) โครงการการเตรียมความพร้อมผู้นำเยาวชนเกษตรกรไปฝึกงานตามข้อตกลงความร่วมมือกับสภาการแลกเปลี่ยนทางการเกษตรของญี่ปุ่น (JAEC)

๒.๑) โครงการส่งเสริมเกษตรกรอินทรีย์ในเขตปฏิรูปที่ดิน

- ๑) งบประมาณรวมทั้งสิ้น ๔๘๖,๔๐๐ บาท ผลการเบิกจ่าย ๑๐๑,๑๐๐ บาท คิดเป็นร้อยละ ๒๐.๗๙
- ๒) เป้าหมาย ฝึกอบรมเกษตรกร ๗๕ ราย ส่งเสริมการผลิตในระบบเกษตรอินทรีย์ และเพิ่มพื้นที่การทำเกษตรอินทรีย์ในเขตปฏิรูปที่ดิน ๒๐๐ ไร่

๓) ผลการดำเนินงาน ฝึกอบรมเกษตรกร ๗๕ ราย คิดเป็นร้อยละ ๑๐๐ และอยู่ระหว่างเตรียมการสนับสนุนปัจจัยการผลิต เพื่อส่งเสริมการทำเกษตรอินทรีย์ให้แก่เกษตรกร

๒.๒) โครงการส่งเสริมระบบวนเกษตรในเขตปฏิรูปที่ดิน

- ๑) งบประมาณรวมทั้งสิ้น ๑,๑๖๖,๘๓๘ บาท ผลการเบิกจ่าย ๑๘๘,๙๕๑ บาท คิดเป็นร้อยละ ๑๖.๑๙
- ๒) เป้าหมาย ฝึกอบรมเกษตรกร ๑๓๑ ราย ส่งเสริมการปรับเปลี่ยนพื้นที่ในระบบวนเกษตร ๑,๓๐๐ ไร่
- ๓) ผลการดำเนินงาน ฝึกอบรมเกษตรกร ๑๓๑ ราย คิดเป็นร้อยละ ๑๐๐ อยู่ระหว่างเตรียมการสนับสนุนปัจจัยการผลิต เพื่อส่งเสริมและพัฒนาแปลงเกษตรกรรมไปสู่แปลงระบบวนเกษตร

๒.๓) โครงการพัฒนาเกษตรกรปราดเปรื่อง (Smart Farmer)

- ๑) งบประมาณรวมทั้งสิ้น ๓๖๘,๔๐๐ บาท ผลการเบิกจ่าย ๑๗๙,๑๒๐ บาท คิดเป็นร้อยละ ๑๘.๔๕
- ๒) เป้าหมาย ฝึกอบรมเกษตรกร ๒๐ ราย เพื่อสร้างและพัฒนาเกษตรกรให้เป็น Smart Farmer และยกระดับไปสู่การเป็นผู้ประกอบการ
- ๓) ผลการดำเนินงาน ฝึกอบรมเกษตรกร ๒๐ ราย คิดเป็นร้อยละ ๑๐๐ อยู่ระหว่างเตรียมการสนับสนุนปัจจัยการผลิต เพื่อเพิ่มขีดความสามารถในการผลิตให้แก่เกษตรกรเป้าหมาย

๒.๔) โครงการบริหารจัดการที่ดินทำกินแก่เกษตรกรรายย่อยและผู้ด้อยโอกาส กิจกรรมการจัดที่ดิน

- ๑) งบประมาณรวมทั้งสิ้น ๘๙๕,๓๔๐ บาท ผลการเบิกจ่าย ๑๙๑,๕๐๘ บาท คิดเป็นร้อยละ ๒๑.๓๙
- ๒) เป้าหมาย จัดที่ดินให้แก่เกษตรกรจำนวน ๑๖๐ ราย พื้นที่ ๑,๖๐๐ ไร่
- ๓) ผลการดำเนินงาน มอบ ส.ป.ก. ๔-๐๑ ให้แก่เกษตรกรจำนวน ๒ ราย สอดสวนสิทธิ ๖ ราย สำรวจรังวัด ๘๑ ไร่

๔. ผลการดำเนินงานตามแผนการตรวจราชการกระทรวงเกษตรและสหกรณ์ ประจำปีงบประมาณ พ.ศ. ๒๕๖๖

๔.๑ ผลการดำเนินงานตามนโยบายสำคัญของกระทรวงเกษตรและสหกรณ์

๑) นโยบายการบริหารจัดการน้ำทั้งระบบ

๑.๑) โครงการจัดหาแหล่งน้ำและเพิ่มพื้นที่ชลประทาน

เป้าหมาย ปริมาณน้ำกักเก็บเพิ่มขึ้น ๑๙.๔๑ ล้านลบ.ม พื้นที่ชลประทานเพิ่มขึ้น ๑๘,๐๐๐ ไร่
ผลการดำเนินงาน ดำเนินการ จำนวน ๕ โครงการ ระยะเวลาก่อสร้าง ตั้งแต่ปี พ.ศ. ๒๕๖๑ – ๒๕๖๘ (๖ – ๘ ปี) ความก้าวหน้าทั้งโครงการอยู่ระหว่าง ๔๒.๕๓% – ๘๖.๓๐% เป็นไปตามแผนที่กำหนด หากดำเนินการแล้วเสร็จจะสามารถกักเก็บน้ำได้ ๑๙.๔๑ ล้านลบ.ม และพื้นที่ชลประทานเพิ่มขึ้น ๑๘,๐๐๐ ไร่

๑.๒) โครงการก่อสร้างแหล่งน้ำในไร่นานอกเขตชลประทาน

เป้าหมาย ก่อสร้างแหล่งน้ำในไร่นา นอกเขตชลประทาน จำนวน ๕๔ บ่อ พื้นที่ทางการเกษตรได้รับประโยชน์จากการก่อสร้างแหล่งน้ำ จำนวน ๑๐๘ ไร่

ผลการดำเนินงาน ดำเนินการแล้วเสร็จ จำนวน ๒๗ บ่อ คิดเป็น ร้อยละ ๕๐ ของเป้าหมายพื้นที่ทางการเกษตรได้รับประโยชน์จากการก่อสร้างแหล่งน้ำในไร่นานอกเขตชลประทานไม่น้อยกว่า ๕๔ ไร่

แบบฟอร์มที่ 1 ข้อมูลพื้นฐานจังหวัด

๑.๓) โครงการส่งเสริมการเพิ่มประสิทธิภาพระดับการใช้น้ำไรนา

เป้าหมาย เกษตรกรได้รับการถ่ายทอดความรู้การใช้น้ำอย่างรู้คุณค่า จำนวน ๕๐ ราย

ผลการดำเนินงาน ดำเนินการจัดกระบวนการเรียนรู้และถ่ายทอดองค์ความรู้การจัดการน้ำใน

แปลงมะขามป้อมและมันสำปะหลัง มีเกษตรกรเข้าร่วมทั้งสิ้น ๕๙ ราย และเกษตรกรร้อยละ ๖๐.๐๐ มีความรู้ความเข้าใจในการใช้น้ำอย่างรู้คุณค่าในระดับไรนา

๒) นโยบายพันธพิช พันธุ์สัตว์ ได้มาตรฐานเพียงพอ

๒.๑) โครงการเสริมสร้างศักยภาพการผลิตเมล็ดพันธุ์ข้าวของศูนย์ข้าวชุมชน

เป้าหมาย เกษตรกรจะสามารถผลิตเมล็ดพันธุ์ข้าวที่มีคุณภาพมาตรฐานลดต้นทุนการผลิต และ

เพิ่มผลผลิตสินค้าเกษตร กลุ่มเป้าหมาย จำนวน ๗ กลุ่ม

ผลการดำเนินงาน มีแผนดำเนินการจัดเวทีชุมชนภาคเครือข่าย และสนับสนุนปัจจัยการผลิต

เกษตรกรกลุ่มเป้าหมาย จำนวน ๗ กลุ่ม ขณะนี้อยู่ระหว่างดำเนินการจัดเวทีชุมชน

๒.๒) โครงการพัฒนาศักยภาพกระบวนการผลิตสินค้าเกษตร

เป้าหมาย จำนวนสัตว์พันธุ์ดีที่ผลิตได้จากการผสมเทียม โคเนื้อ ๗๒๐ ตัว โคนม ๑,๘๐๐ ตัว

ผลการดำเนินงาน โคเนื้อ ดำเนินการแล้ว ๔๘๙ ตัว โคนม ดำเนินการแล้ว ๑,๐๐๑ ตัว

๒.๓) โครงการผลิตและขยายสัตว์น้ำพันธุ์ดี

เป้าหมาย กระจายลูกพันธุ์สัตว์น้ำพันธุ์ดีสู่ภาคการผลิต เป้าหมายจำนวน ๓,๒๖๐,๐๐๐ ตัว

ผลการดำเนินงาน ณ วันที่ ๓๑ มกราคม ๒๕๖๖ จำนวน ๑,๐๕๘,๙๙๙ ตัว

๓) นโยบายการป้องกันโรคระบาดทั้งในพืชและในสัตว์

๓.๑) กิจกรรมการกำกับดูแลและตามกฎหมายที่เกี่ยวข้องกับการป้องกันโรคระบาดพืช สัตว์ ประมง

เป้าหมาย ปฏิบัติตามแผนการกำกับดูแลที่ดีตามกฎหมายของหน่วยงานที่เกี่ยวข้องด้านการป้องกันโรคระบาดพืช สัตว์ แผนปฏิบัติการเฝ้าระวังโรคระบาดพืช สัตว์

ผลการดำเนินงาน

(๑) ด้านพืช มีการสรุปผลจากการรายงานในระบบ เพื่อแจ้งสถานการณ์การระบาดในพื้นที่เป็นการแจ้งเตือนให้มีการเฝ้าระวังในพื้นที่ใกล้เคียง เพื่อการแก้ไขที่ทันท่วงที การสำรวจแปลง และการเฝ้าระวัง การออกหน่วยบริการ ตลอดจนดำเนินการประชาสัมพันธ์สร้างการรับรู้ การป้องกันกำจัดโรค

(๒) ด้านประมง ยังไม่พบการเกิดโรคระบาดสัตว์น้ำในพื้นที่ ทั้งนี้ มีแผนเตรียมรับสถานการณ์และติดตามรายงานผ่านเจ้าหน้าที่ระดับอำเภอ

(๓) ด้านปศุสัตว์ มีแผนเฝ้าระวังโรคระบาดในสัตว์ โดยเฝ้าระวังอาการทางคลินิกโรคระบาดที่สำคัญส่งให้ในไลน์ เก็บตัวอย่างส่งตรวจทางห้องปฏิบัติการ เพื่อหาสารพันธุกรรมของเชื้อ อหิวาต์แอฟริกาในสุกร จำนวน ๑๐๖ ตัวอย่าง ดำเนินการแล้ว ๕๓ ตัวอย่าง เก็บตัวอย่างส่งตรวจทางห้องปฏิบัติการ เพื่อหาสารพันธุกรรมของเชื้ออหิวาต์แอฟริกาในสุกร จำนวน ๑๔๓ ตัวอย่าง ดำเนินการแล้ว ๒๖ ตัวอย่าง การตรวจหาระดับภูมิคุ้มกันโรคภายหลังได้รับวัคซีนป้องกันโรคนิวคาสเซิลและหลอดลมอักเสบ โดยการเก็บตัวอย่างซีรัมสัตว์ปีก จำนวน ๔๐๐ ตัวอย่าง ดำเนินการแล้ว ๒๐๐ ตัวอย่าง และแผนการเก็บตัวอย่างซากสัตว์ปีกเชิงรับ เพื่อเฝ้าระวังโรคใช้หัวตนก จำนวน ๑๖๘ ตัวอย่าง ดำเนินการแล้ว ๒๙ ตัวอย่าง

๔) นโยบายการลดต้นทุนการผลิต

๔.๑) โครงการระบบส่งเสริมเกษตรแบบแปลงใหญ่

(๑) กรมส่งเสริมการเกษตร

เป้าหมาย จำนวน ๘ แปลง

ผลการดำเนินงาน ดำเนินกิจกรรมการบริหารจัดการถ่ายทอดความรู้ โดยจัดวิเคราะห์/จัดทำแผน/ปรับปรุงข้อมูล และถ่ายทอดความรู้ให้เกษตรกรเน้นการบริหารจัดการกลุ่ม การเชื่อมโยงการตลาด ส่งเสริมและ

แบบฟอร์มที่ 1 ข้อมูลพื้นฐานจังหวัด

พัฒนาการผลิต จำนวน ๘ แปลง เกษตรกรผู้เข้าร่วม ๒๗๔ ราย การสนับสนุนวัสดุการเกษตร อยู่ระหว่างการรอ
งบประมาณ

(๒) กรมการข้าว

เป้าหมาย จำนวน ๓ แปลง

ผลการดำเนินงาน ดำเนินการจัดกิจกรรมการจัดเวทีชุมชน พร้อมจัดประชุมหน่วยงานภาคี ร่วมกับ
ผู้นำชุมชนกลุ่มนางแปลงใหญ่ระดับจังหวัด และติดตามให้คำแนะนำ เป้าหมายดำเนินการจำนวน ๓ แปลง เกษตรกร
๑๐๗ ราย สนับสนุนเมล็ดพันธุ์ข้าวตั้งต้นในการผลิตข้าวพันธุ์ดี และกระสอบสำหรับใส่เมล็ดพันธุ์ดี จำนวน ๓ แปลง

(๓) กรมประมง

เป้าหมาย จำนวน ๑ แปลง

ผลการดำเนินงาน ดำเนินการ ๑ แปลง (แปลงใหญ่ปลาทัตบทีมเกาะสำโรง อำเภอเมือง จังหวัด
กาญจนบุรี แปลงปี ๒๕๖๕)

(๔) กรมปศุสัตว์

เป้าหมาย จำนวน ๒ แปลง

ผลการดำเนินงาน ดำเนินการส่งเสริมและพัฒนาแปลงใหญ่ปศุสัตว์ โดยอบรมถ่ายทอดความรู้
แปลงใหญ่โคเนื้อทุ่งกระบ๋า หลักสูตรการแปรรูปผลิตภัณฑ์ปศุสัตว์เพื่อสร้างมูลค่าเพิ่ม มีเกษตรกรเข้าร่วม ๒๐ ราย
หลักสูตรเทคโนโลยีและนวัตกรรมการเลี้ยงสัตว์และการบริหารจัดการแปลงใหญ่ (อยู่ระหว่างดำเนินการ) แปลงใหญ่
โคเนื้อลุ่มสุม หลักสูตรการเพิ่มประสิทธิภาพการจัดการอาหารสัตว์ และยกระดับมาตรฐานฟาร์ม เกษตรกร ๑๐ ราย

๕) นโยบายการส่งเสริมอาชีพด้านพืช ปศุสัตว์ และประมง

๕.๑) โครงการพัฒนาเกษตรกรยั่งยืน

(๑) สำนักงานการปฏิรูปที่ดินเพื่อเกษตรกรรม

เป้าหมาย ส่งเสริมและพัฒนาเกษตรกรทฤษฎีใหม่ในเขตปฏิรูปที่ดินดำเนินงานฝึกอบรมเกษตรกร
ขั้นที่ ๑ จำนวน ๑๐ ราย ขั้นที่ ๒ จำนวน ๑๒ ราย ขั้นที่ ๓ จำนวน ๒๕ ราย พื้นที่ จำนวน ๑๔๑ ไร่ ส่งเสริมเกษตรกร
อินทรีย์ในเขตปฏิรูปที่ดิน จำนวน ๗๕ ราย พื้นที่ ๒๐๐ ไร่ ส่งเสริมระบบวนเกษตรในเขตปฏิรูปที่ดิน จำนวน ๑๓๑ ราย
มีพื้นที่ ๑,๓๐๐ ไร่

ผลการดำเนินงาน ดำเนินการอบรมในขั้นที่ ๑ เมื่อวันที่ ๒๗ กุมภาพันธ์ ๒๕๖๖ ดำเนินการ
ฝึกอบรมเกษตรกร จำนวน ๗๕ ราย เสร็จสิ้นแล้ว โดยมีวัตถุประสงค์ให้เกษตรกรเกิดการปรับเปลี่ยนรูปแบบการผลิต
มาเป็นระบบเกษตรอินทรีย์ และมีพื้นที่เป้าหมายโครงการ ๒๐๐ ไร่ ดำเนินการฝึกอบรมเกษตรกร จำนวน ๑๓๑ ราย
เสร็จสิ้นแล้ว โดยมีวัตถุประสงค์ให้เกษตรกรเกิดการปรับเปลี่ยนรูปแบบการผลิตมาเป็นระบบวนเกษตร และมีพื้นที่
เป้าหมายโครงการ ๑,๓๐๐ ไร่

(๒) สำนักงานปลัดกระทรวงเกษตรและสหกรณ์

เป้าหมาย ๑. กิจกรรมการรวมกลุ่มโครงการพัฒนาเกษตรกรยั่งยืน (เกษตรผสมผสาน) จำนวน ๑
กลุ่ม ๒. โครงการพัฒนาเกษตรกรยั่งยืน (เกษตรทฤษฎีใหม่) จำนวน ๑๕ ราย

ผลการดำเนินงาน ๑. สำรวจและคัดเลือกกลุ่มเกษตรกร จำนวน ๑ กลุ่ม คือ วิสาหกิจชุมชนศูนย์
เรียนรู้เศรษฐกิจพอเพียงบ้านวังสิงห์ มีสมาชิก ๑๕ ราย พื้นที่ทำการเกษตร ๒๖๒ ไร่ ๓ งาน การจัดเวทีครั้งที่ ๑ เพื่อ
ทำแผนปฏิบัติการและให้ความเห็นชอบแผนปฏิบัติการ พร้อมร่วมบูรณาการกับสำนักงานตรวจบัญชีสหกรณ์จังหวัด
กาญจนบุรี ถ่ายทอดความรู้การทำบัญชี รายรับ - รายจ่าย การทำบัญชีต้นทุนประกอบอาชีพ และสอน การใช้งาน
แอปพลิเคชัน Smart Me โดยครูบัญชีอาสา และจัดกระบวนการกลุ่มเพื่อเรียนรู้ด้านการผลิต การแปรรูป และ
การตลาด (อยู่ระหว่างรองบประมาณ ซึ่งจะโอนประมาณเดือนเมษายน ๒๕๖๖) ๒. ดำเนินการสำรวจ รับสมัคร
สรรหาและคัดเลือกเกษตรกรเข้าร่วมโครงการ จังหวัดกาญจนบุรี และได้จำนวนเกษตรกรที่เข้าร่วมโครงการ จำนวน
๑๕ ราย สนับสนุนปัจจัยสนับสนุนปัจจัยการผลิตด้านประมง โดยสำนักงานประมงจังหวัดกาญจนบุรี พันธุ์ปลาชนิด
๓,๐๐๐ ตัวอาหารปลา ๖๐ กิโลกรัม แก่เกษตรกรผู้เข้าร่วมโครงการ ๑๕ ราย สมุดบัญชีครัวเรือน รับ - จ่าย รายละเอียด ๑ เล่ม

แบบฟอร์มที่ 1 ข้อมูลพื้นฐานจังหวัด

๖) นโยบายคุณภาพและมาตรฐานในการรับรองสินค้าเกษตร

๖.๑) โครงการพัฒนาเกษตรกรรมยั่งยืน (ส่งเสริมเกษตรอินทรีย์)

(๑) กรมส่งเสริมการเกษตร

เป้าหมาย จำนวนเกษตรกรได้รับการอบรมด้านการผลิตและกระบวนการจัดการสินค้าเกษตรอินทรีย์ และร้อยละของเกษตรกรที่เข้าร่วมโครงการผ่านการประเมินแปลงเบื้องต้น ร้อยละ ๕๐

ผลการดำเนินงาน จัดอบรมพัฒนาเกษตรกรสู่มาตรฐานเกษตรอินทรีย์และศึกษาดูงาน จำนวน ๒๐ ราย และอยู่ระหว่างตรวจประเมินแปลงเบื้องต้น

(๒) กรมประมง

เป้าหมาย เกษตรกรได้รับการถ่ายทอดความรู้ความเข้าใจด้านการเพาะเลี้ยงสัตว์น้ำตามมาตรฐานเกษตรอินทรีย์ จำนวน ๑๐ ราย เกษตรกรที่ได้รับการถ่ายทอดเทคโนโลยีด้านการเพาะเลี้ยงสัตว์น้ำมีความรู้เพิ่มขึ้น ร้อยละ ๘๕

ผลการดำเนินงาน พัฒนาให้เกษตรกรมีความรู้ความเข้าใจด้านการเพาะเลี้ยงสัตว์น้ำตามมาตรฐานเกษตรอินทรีย์ (เกษตรกรรายเดิมปี ๒๕๖๓ - ๒๕๖๔) จำนวน ๑๔ ราย เกษตรกรปฏิบัติตามข้อกำหนดมาตรฐานเกษตรอินทรีย์ และมีความรู้เพิ่มขึ้น ส่งเสริมลูกพันธุ์สัตว์น้ำดี เพื่อลดต้นทุนด้านการเพาะเลี้ยง

๖.๒) โครงการยกระดับคุณภาพมาตรฐานสินค้าเกษตร (ส่งเสริมเกษตร GAP)

(๑) กรมส่งเสริมการเกษตร

เป้าหมาย จำนวนเกษตรกรได้รับการอบรมให้ความรู้ตามระบบมาตรฐาน GAP ๔๗ ราย ร้อยละของเกษตรกรที่เข้าร่วมโครงการผ่านการประเมินแปลงเบื้องต้นพร้อมที่จะยื่นขอการรับรองตามระบบมาตรฐาน GAP ร้อยละ ๘๐

ผลการดำเนินงาน จัดอบรมเกษตรกรเข้าสู่ระบบมาตรฐาน GAP และศึกษาดูงาน เกษตรกรเป้าหมาย จำนวน ๔๗ ราย อยู่ระหว่างการตรวจประเมินแปลงเบื้องต้นของเกษตรกรที่เข้าร่วมโครงการฯ

(๒) กรมการข้าว

เป้าหมาย จำนวน ๔ กลุ่ม ๖๘๐ ไร่

ผลการดำเนินงาน กลุ่มเกษตรกรแปลงใหญ่ (ข้าว) ของจังหวัดกาญจนบุรี ที่มีความประสงค์จะขอเข้ารับการตรวจประเมินระบบควบคุมภายใน จำนวน ๔ กลุ่ม ๖๔ แปลง ๖๘๐ ไร่ เภทที่เรียนรู้ตามกระบวนการโรงเรียนเกษตรกรด้านการผลิตเมล็ดพันธุ์ข้าวและการผลิตข้าวตามมาตรฐาน GAP ด้าน ICS (อยู่ระหว่างดำเนินการ) คาดว่า จะได้รับการตรวจรับรองระบบควบคุมภายใน ในช่วงฤดูนาปี ช่วงเดือนกันยายน-ธันวาคม ปีงบประมาณ ๒๕๖๖/๖๗

(๓) กรมประมง

เป้าหมาย เตรียมความพร้อม เกษตรกรเข้าสู่มาตรฐานฟาร์มเพาะเลี้ยงสัตว์น้ำจืด (รายใหม่) ๓๐ ราย

ผลการดำเนินงาน เตรียมความพร้อมเกษตรกรเข้าสู่มาตรฐานฟาร์มเพาะเลี้ยงสัตว์น้ำจืด (รายใหม่)

จำนวน ๓๐ ราย

๗) นโยบายการพัฒนาช่องทางการตลาด

๗.๑) โครงการส่งเสริมและพัฒนาวิสาหกิจชุมชน

เป้าหมาย จำนวนสมาชิกวิสาหกิจชุมชนได้รับความรู้ด้านการบริหารจัดการวิสาหกิจชุมชน และแนวทางการจัดทำแผนพัฒนาวิสาหกิจชุมชน ๑๘ แห่ง ร้อยละของวิสาหกิจชุมชนที่เข้าร่วมโครงการได้รับการยกระดับศักยภาพในการดำเนินกิจการ ร้อยละ ๘๐

ผลการดำเนินงาน ถ่ายทอดความรู้ เรื่อง การบริหารจัดการกลุ่ม การบริหารจัดการปัจจัยการผลิต การทำแผนธุรกิจอย่างง่าย เพื่อบอกถึงขั้นตอนของการดำเนินกิจการของเกษตรกรทั้งหมดแก่วิสาหกิจชุมชน ๑๘ แห่ง วิสาหกิจชุมชน ๑๘ แห่ง ได้รับการยกระดับศักยภาพวิสาหกิจชุมชน ส่งผลให้มีวิสาหกิจชุมชน จำนวน ๕ แห่ง ยกระดับวิสาหกิจชุมชนจากระดับปรับปรุงเป็นระดับปานกลาง วิสาหกิจชุมชน จำนวน ๑๓ แห่ง ยกระดับวิสาหกิจชุมชนจากระดับปานกลางเป็นระดับดี

แบบฟอร์มที่ 1 ข้อมูลพื้นฐานจังหวัด

๗.๒) โครงการส่งเสริมและพัฒนาสถาบันเกษตรกร

เป้าหมาย จำนวน ๔ แห่ง

ผลการดำเนินงาน คัดเลือกและประเมินความพร้อมของสหกรณ์และกลุ่มเกษตรกรตามเป้าหมายที่กรม ฯ กำหนดแล้ว อยู่ในระดับชั้น ๒ เพื่อยกระดับความเข้มแข็งให้สูงขึ้นไปสู่ชั้น ๑ จำนวน ๔ แห่ง ประกอบด้วย สหกรณ์การเกษตรท่าม่วง จำกัด อำเภอท่าม่วง สหกรณ์การเกษตรเมืองไทรโยค จำกัด อำเภอไทรโยคสหกรณ์ผู้ใช้น้ำสถานีสูบน้ำด้วยไฟฟ้าบ้านย่านเจ้า จำกัด อำเภอด่านมะขามเตี้ย กลุ่มเกษตรกรผู้ปลูกสับประรดหนองกร่าง อำเภอปอพลอย และจัดทำโครงการ ซึ่งอยู่ระหว่างขออนุมัติโครงการจัดประชุมเชิงปฏิบัติการเพื่อส่งเสริมและพัฒนาสหกรณ์และกลุ่มเกษตรกรให้เข้มแข็ง ใน ๔ ด้าน

๗.๓) โครงการยกระดับสถาบันเกษตรกรให้เป็นผู้ประกอบการธุรกิจเกษตร

เป้าหมาย จำนวน ๒ แห่ง

ผลการดำเนินงาน สหกรณ์เป้าหมาย ได้แก่ ๑) สหกรณ์การเกษตรบ้านเจ้าเงาะ จำกัด อำเภอศรีสวัสดิ์ ๒) สหกรณ์การเกษตรสุวรรณภูมิ จำกัด อำเภอท่าม่วง อยู่ระหว่างดำเนินการจัดอบรมให้ความรู้กับสหกรณ์เป้าหมาย ทั้ง ๒ แห่ง ในเดือนมีนาคม ๒๕๖๖ “หลักสูตรธุรกิจและการบริการธุรกิจเกษตรแบบมืออาชีพ” ดำเนินการโดยส่วนกลาง (กองพัฒนาสหกรณ์ภาคการเกษตรและกลุ่มเกษตรกร)

๘) นโยบายการพัฒนาเกษตรกรเข้าสู่ Smart Farmer

๘.๑) โครงการพัฒนาเกษตรกรปราดเปรื่อง (Smart farmer)

(๑) กรมส่งเสริมการเกษตร

เป้าหมาย อบรมพัฒนาศักยภาพเกษตรกรให้เป็นเกษตรกรปราดเปรื่อง (Smart Farmer) จำนวน ๒ ครั้ง เป้าหมาย ๑๓๐ ราย (อำเภอละ ๑๐ ราย) จัดทำแปลงเรียนรู้ต้นแบบฯ ระดับพื้นที่ ๑ แปลง ถอดองค์ความรู้เกษตรกรปราดเปรื่องต้นแบบ (Smart Farmer Model) ระดับจังหวัด เป้าหมาย ๑ ราย

ผลการดำเนินงาน ดำเนินการอบรมพัฒนาศักยภาพเกษตรกรแล้ว จำนวน ๑ ครั้ง โดยครั้งที่ ๒ กำหนดจัดในเดือนเมษายน ๒๕๖๖ และอยู่ระหว่างคัดเลือก (Smart Farmer Model) จัดทำแปลงเรียนรู้ต้นแบบเพื่อการขยายผลการพัฒนาเกษตรกรปราดเปรื่อง (Smart Farmer Model) ระดับพื้นที่ และถอดองค์ความรู้

(๒) กรมการข้าว

เป้าหมาย จำนวน ๑๐ ราย

ผลการดำเนินงาน อยู่ระหว่างดำเนินการ

(๓) กรมปศุสัตว์

เป้าหมาย จำนวนเกษตรกรที่ได้รับการถ่ายทอดองค์ความรู้เข้าสู่ระบบ Smart Farmer ๑๐ ราย กิจกรรมพัฒนา Smart Farmer ต้นแบบ เป้าหมาย ๓๐ ราย และกิจกรรมสร้างผู้นำเยาวชนเกษตรกรด้านปศุสัตว์ young smart farmer ต้นแบบ เป้าหมาย ๑๐ ราย

ผลการดำเนินงาน ดำเนินการถ่ายทอดองค์ความรู้เข้าสู่ระบบ Smart Farmer เรียบร้อยแล้ว เมื่อวันที่ ๑๔ กุมภาพันธ์ ๒๕๖๖ ดำเนินการพัฒนา Smart Farmer ต้นแบบ ในพื้นที่อำเภอพนมทวน ๑๐ ราย เมื่อวันที่ ๑๖ กุมภาพันธ์ ๒๕๖๖ อำเภอเลาขวัญ ๒๐ ราย เมื่อวันที่ ๑๗ กุมภาพันธ์ ๒๕๖๖ ดำเนินกิจกรรมสร้างผู้นำเยาวชนเกษตรกรด้านปศุสัตว์ young smart farmer ต้นแบบ เมื่อวันที่ ๒๓ กุมภาพันธ์ ๒๕๖๖ เป็นเกษตรกรรุ่นใหม่ที่น่าสนใจ ประกอบอาชีพด้านปศุสัตว์ อายุ ๑๗ - ๔๕ ปี ในพื้นที่อำเภอท่าม่วง

(๔) กรมหม่อนไหม

เป้าหมาย เกษตรกร Smart Farmer จำนวน ๒ ราย เกษตรกร Young Smart Farmer จำนวน ๑ ราย

ผลการดำเนินงาน อยู่ระหว่างดำเนินการลงพื้นที่เพื่อติดตามการดำเนินงานของเกษตรกร Smart Farmer หม่อนไหม ปรับปรุงข้อมูลการผลิตและข้อมูลรายได้ ประเมินระดับ Smart Farmer หม่อนไหม จำนวนทั้งสิ้น ๑๖๘ ราย โดยเป็นเกษตรกร Smart Farmer ของจังหวัดกาญจนบุรี จำนวน ๒ ราย และเกษตรกร Young Smart Farmer จำนวน ๑ ราย

แบบฟอร์มที่ 1 ข้อมูลพื้นฐานจังหวัด

๙) นโยบายการขับเคลื่อนศูนย์เทคโนโลยีการเกษตรและนวัตกรรม (AIC)

๙.๑) การขับเคลื่อนศูนย์เทคโนโลยีการเกษตรและนวัตกรรม (AIC)

เป้าหมาย จำนวน ๑ ศูนย์

ผลการดำเนินงาน การถ่ายทอดเทคโนโลยีและนวัตกรรมให้เกษตรกรจากศูนย์ AIC ผ่าน ศพก. และ ศพก. มีการใช้เทคโนโลยีและนวัตกรรมที่ได้รับจาก AIC รวมทั้ง มีการขยายผลสู่เกษตรกรรวมใหญ่ หรือ เกษตรกรที่มีความพร้อม จำนวน ๑ แห่ง ได้แก่ ศูนย์เรียนรู้การเพิ่มประสิทธิภาพการผลิตสินค้าเกษตร อำเภอพนมทวน

๑๐) นโยบายศูนย์เรียนรู้การเพิ่มประสิทธิภาพการผลิตสินค้าเกษตร (ศพก.)

๑๐.๑) โครงการศูนย์เรียนรู้การเพิ่มประสิทธิภาพการผลิตสินค้าเกษตร

(๑) กรมส่งเสริมการเกษตร

เป้าหมาย จำนวน ๑๓ ศูนย์หลัก ๒๖ ศูนย์เครือข่าย เกษตรกร ๑๓๐ ราย

ผลการดำเนินงาน พัฒนาเกษตรกร ๑๓๐ ราย (อยู่ระหว่างดำเนินการให้ครบ ๓ ครั้ง) สนับสนุนการให้บริการของ ศพก. และเครือข่าย ๑ ครั้ง อำเภอทองผาภูมิ การบริหารจัดการเพื่อขับเคลื่อนการดำเนินงานระดับจังหวัด ๒๖ คน ระดับอำเภอ ๑๓๐ คน (อยู่ระหว่างดำเนินการให้ครบ ๔ ครั้ง) การติดตาม และรายงานผลการดำเนินงาน ๔ ครั้ง (รอบประมาณงวดที่ ๒ เพื่อดำเนินการพัฒนาศักยภาพของ ศพก. และศูนย์เครือข่าย)

(๒) กรมประมง

เป้าหมาย จำนวน ๑๓ ศูนย์ เกษตรกร ๓๕๐ ราย พัฒนาและยกระดับ ศูนย์เครือข่ายด้านการ

ประมงให้เป็นต้นแบบ ๖ ศูนย์

ผลการดำเนินงาน อยู่ระหว่างดำเนินการ

(๓) กรมปศุสัตว์

เป้าหมาย จำนวน ๑๓ ศูนย์ ๆ ละ ๑๐ ราย รวม ๑๓๐ ราย

ผลการดำเนินงาน เกษตรกรเครือข่าย ศพก. เครือข่าย (ด้านปศุสัตว์) ได้รับการถ่ายทอดองค์ความรู้การเลี้ยงสัตว์เบื้องต้น การจัดการอาหารสัตว์ การดูแลสุขภาพสัตว์ โดยมีเจ้าหน้าที่ปศุสัตว์อำเภอ/ปศุสัตว์จังหวัด เป็นที่ปรึกษาในวันอบรม ช่วยเสริมในประเด็นที่ไม่ชัดเจน ครบตามเป้าหมาย ๑๓๐ ราย

(๔) กรมวิชาการเกษตร

เป้าหมาย จำนวน ๒ ศูนย์ๆ ละ ๓๐ ราย รวม ๖๐ ราย

ผลการดำเนินงาน เป้าหมายดำเนินการ จำนวน ๒ ศูนย์ ได้แก่ ศพก.อ.ไทรโยค และ ศพก.อ.สังขละบุรี มีแผนดำเนินการถ่ายทอดเทคโนโลยี การผลิตและการใช้เห็ดเรืองแสงสีรีนอร์คีมในการป้องกันกำจัดโรครากเน่าโคนเน่าทุเรียนแบบผสมผสาน ในพื้นที่จังหวัดกาญจนบุรี ในเดือนมีนาคม – เมษายน ๒๕๖๖ การจัดทำแปลงต้นแบบ จำนวน ๒ รายๆ ละ ๑ ไร่ (อยู่ระหว่างดำเนินการ) สนับสนุนชีวภัณฑ์ ๓ ชนิด ได้แก่ เห็ดเรืองแสงสีรีนอร์คีม ชุดหมักเห็ดเรืองแสง และไตรโคเดอร์มา ให้กับ ศ.พ.ก. ทั้ง ๒ ศูนย์ (อยู่ระหว่างดำเนินการ)

๔.๒ แผน/ผลการดำเนินงานขับเคลื่อนงานแบบมุ่งเป้า

๑) การผลิตปุ๋ยอินทรีย์คุณภาพสูง และการผลิตปุ๋ยชีวภาพ

ความก้าวหน้าการส่งเสริมการผลิตและการใช้ปุ๋ยอินทรีย์คุณภาพสูง ปีงบประมาณ ๒๕๖๖ สถานีพัฒนาที่ดินกาญจนบุรี ไม่ได้รับการจัดสรรงบประมาณการผลิตและการใช้ปุ๋ยอินทรีย์คุณภาพสูงจากกรมพัฒนาที่ดิน แต่อย่างไรก็ตามได้ดำเนินการติดตามต่อยอดผลการผลิตและการดำเนินการของเกษตรกรในพื้นที่อยู่ประจำ เช่น กลุ่มผลิตและใช้ปุ๋ยอินทรีย์คุณภาพสูง หมู่ที่ ๒ ตำบลลิ้นถิ่น อำเภอทองผาภูมิ จังหวัดกาญจนบุรี ดำเนินการในรูปแบบกลุ่มวิสาหกิจชุมชน โดยใช้วัตถุดิบในพื้นที่และได้รับคำแนะนำข้อมูลต่าง ๆ และปัจจัยการผลิตร่วมสนับสนุนจากสถานีพัฒนาที่ดิน เช่น จุลินทรีย์ พด. ต่าง ๆ เป็นการผลิตเพื่อจำหน่ายให้กับเกษตรกรทั่วไปและสมาชิกในกลุ่มสามารถใช้ทดแทนปุ๋ยเคมีได้ในระดับหนึ่ง

แบบฟอร์มที่ 1 ข้อมูลพื้นฐานจังหวัด

ความก้าวหน้าการส่งเสริมการใช้ปุ๋ยชีวภาพ ในปีงบประมาณ พ.ศ. ๒๕๖๖ ไม่มีการผลิตและใช้ประโยชน์จากปุ๋ยชีวภาพในพื้นที่จังหวัดกาญจนบุรี แต่มีการผลิตและสนับสนุนให้กับหน่วยงานภายในเครือข่าย คือ มีการผลิตปุ๋ยชีวภาพสารละลายฟอสเฟต สนับสนุน ศวพ.นครปฐม จำนวน ๖๐ กิโลกรัม

๒) การผลิตอาหารสัตว์ และสัตว์น้ำคุณภาพสูง ราคาถูก

ความก้าวหน้าการส่งเสริมการผลิตและการใช้อาหารสัตว์ที่มีคุณภาพสูงราคาถูก

๒.๑) สำรวจความต้องการปลูกพืชอาหารสัตว์ของเกษตรกรในพื้นที่ และการประชาสัมพันธ์โครงการแบบออนไลน์ โดยเกษตรกรที่ต้องการปลูกพืชอาหารสัตว์ สามารถลงทะเบียนผ่านระบบ Google Form

๒.๒) จากการสำรวจความต้องการปลูกพืชอาหารสัตว์ของเกษตรกรในจังหวัดกาญจนบุรี ณ วันที่ ๓๑ มกราคม ๒๕๖๖ มีเกษตรกร จำนวน ๙๙ ราย พื้นที่ปลูกพืชอาหารสัตว์ จำนวน ๖๘๗ ไร่

๒.๓) ผลิตพันธุ์พืชอาหารสัตว์ และสนับสนุนเมล็ดพันธุ์ ท่อนพันธุ์พืชอาหารสัตว์ ได้แก่ ท่อนพันธุ์หญ้าแพงโกลา หญ้าเนเปียร์ปากช่อง๑ เมล็ดพันธุ์หญ้ารูซี่ ถั่วควาลแคต ถั่วไมยรา และกระถิน ซึ่งอยู่ในช่วงการจัดสรรและดำเนินการสนับสนุนและโดยส่วนใหญ่เกษตรกรจะดำเนินการปลูกในช่วงฤดูฝนที่จะถึงนี้

๓) การดำเนินงานโครงการขับเคลื่อนการเกษตรระดับหมู่บ้านสู่การผลิตสินค้าเกษตรมูลค่าสูง

๓.๑) จัดตั้งทีมกลุ่มอำเภอ จากกลุ่มงานของสำนักงานเกษตรและสหกรณ์จังหวัดกาญจนบุรี และมอบหมายกลุ่มอำเภอรับผิดชอบ

๓.๒) ใช้กลไก “คณะทำงานขับเคลื่อนงานด้านการเกษตรระดับอำเภอ (SCD)” เพื่อขับเคลื่อนโครงการฯ ดังนี้

(๑) คณะทำงานฯ ได้มีการประชุมชี้แจงโครงการ คัดเลือกหมู่บ้านและหรือ คัดเลือกชนิดสินค้าแล้ว จำนวน ๑๐ อำเภอ

(๒) คัดเลือกอาสาสมัครเกษตรหมู่บ้าน (เกษตรกรมูลค่าสูง) แล้ว จำนวน ๑๓ หมู่บ้าน

(๓) จัดประชุมคณะกรรมการหมู่บ้าน (กม.) ร่วมกับอาสาสมัครเกษตรหมู่บ้านแล้ว จำนวน ๑๓ หมู่บ้าน

(๔) คัดเลือกชนิดสินค้า จำนวน ๑๓ ชนิดสินค้า

๕. สถานการณ์การผลิตและราคาสินค้าเกษตรที่สำคัญ

๕.๑) สินค้าเกษตร

๑) ข้าว พื้นที่เพาะปลูก ๓๖๕,๗๘๒ ไร่ คาดการณ์ผลผลิตจะออกสู่ตลาด (ข้าวนาปี)

เดือนตุลาคม ๖๕ จำนวนผลผลิต ๒,๒๘๖ ตัน ราคา ๘,๐๒๐ บาท/ตัน

เดือนพฤศจิกายน ๖๕ จำนวนผลผลิต ๖๘,๑๓๖ ตัน ราคา ๑๐,๒๕๐ บาท/ตัน

เดือนธันวาคม ๖๕ จำนวนผลผลิต ๑๕๒,๐๘๘ ตัน ราคา ๘,๙๗๐ บาท/ตัน

เดือนมกราคม ๖๖ จำนวนผลผลิต ๙๘๓ ตัน ราคา ๙,๐๒๐ บาท/ตัน

กรณีไม่เกิดความเสียหายจากภัยแล้ง/ภาวะฝนทิ้งช่วง คาดว่ามีปริมาณผลผลิตทั้งหมดประมาณ ๒๒๔,๗๑๕ ตัน ผลผลิตเฉลี่ย ๖๑๑ กก./ไร่ คาดว่าจะออกสู่ตลาดประมาณ ๒๒๑,๘๐๙ ตัน คิดเป็นร้อยละ ๙๘.๐๐ ของผลผลิตทั้งหมด

๒) อ้อยโรงงาน พื้นที่เพาะปลูก ๗๒๑,๔๓๖ ไร่ คาดการณ์ผลผลิตจะออกสู่ตลาดอ้อยโรงงานมีการเก็บเกี่ยว ธันวาคม - มีนาคม

เดือนธันวาคม ๖๕ จำนวนผลผลิต ๘๐๗,๒๖๓ ตัน ราคา ๙๕๐ บาท/ตัน

เดือนมกราคม ๖๖ จำนวนผลผลิต ๒,๒๙๔,๒๘๐ ตัน ราคา ๑,๐๒๐ บาท/ตัน

เดือนกุมภาพันธ์ ๖๖ จำนวนผลผลิต ๑,๗๘๑,๐๖๔ ตัน ราคา ๑,๐๘๐ บาท/ตัน

เดือนมีนาคม ๖๖ จำนวนผลผลิต ๑,๔๒๐,๐๒๑ ตัน ราคา ๑,๐๑๐ บาท/ตัน

เดือนเมษายน ๖๖ จำนวนผลผลิต ๒๑๙,๑๕๓ ตัน ราคา ๑,๐๗๐ บาท/ตัน

แบบฟอร์มที่ 1 ข้อมูลพื้นฐานจังหวัด

กรณีไม่เกิดความเสียหายจากภัยแล้ง/ภาวะฝนทิ้งช่วง คาดว่ามีปริมาณผลผลิตทั้งหมดประมาณ ๖,๕๒๑,๗๘๑ ตัน ผลผลิตเฉลี่ย ๙,๐๔๐ กก./ไร่ คาดว่าจะออกสู่ตลาดประมาณ ๕,๔๓๔,๖๔๑ ตัน คิดเป็นร้อยละ ๘๓.๓ ของผลผลิตทั้งหมด

- ก) มันสำปะหลัง พื้นที่เพาะปลูก ๕๗๓,๓๔๓ ไร่ คาดการณ์ผลผลิตจะออกสู่ตลาด
- เดือนตุลาคม ๖๕ จำนวนผลผลิต ๔๘,๕๙๘ ตัน ราคา ๑,๘๐๐ บาท/ตัน
 - เดือนพฤศจิกายน ๖๕ จำนวนผลผลิต ๕๗,๘๐๔ ตัน ราคา ๒,๔๖๐ บาท/ตัน
 - เดือนธันวาคม ๖๕ จำนวนผลผลิต ๘๓,๙๐๔ ตัน ราคา ๒,๓๕๐ บาท/ตัน
 - เดือนมกราคม ๖๖ จำนวนผลผลิต ๑๗๘,๔๙๔ ตัน ราคา ๒,๓๙๐ บาท/ตัน
 - เดือนกุมภาพันธ์ ๖๖ จำนวนผลผลิต ๒๗๙,๔๖๓ ตัน ราคา ๒,๓๙๐ บาท/ตัน
 - เดือนมีนาคม ๖๖ จำนวนผลผลิต ๓๕๖,๘๗๐ ตัน ราคา ๒,๓๖๐ บาท/ตัน
 - เดือนเมษายน ๖๖ จำนวนผลผลิต ๓๔๑,๐๕๐ ตัน ราคา ๒,๕๔๐ บาท/ตัน
 - เดือนพฤษภาคม ๖๖ จำนวนผลผลิต ๓๑๒,๐๓๘ ตัน ราคา ๒,๖๒๐ บาท/ตัน
 - เดือนมิถุนายน ๖๖ จำนวนผลผลิต ๑๔๐,๘๓๖ ตัน ราคา ๒,๖๑๐ บาท/ตัน
 - เดือนกรกฎาคม ๖๖ จำนวนผลผลิต ๓๙,๕๖๙ ตัน ราคา ๒,๗๗๐ บาท/ตัน
 - เดือนสิงหาคม ๖๖ จำนวนผลผลิต ๔๐,๙๙๕ ตัน ราคา ๒,๔๘๐ บาท/ตัน
 - เดือนกันยายน ๖๖ จำนวนผลผลิต ๑๑๒,๑๗๓ ตัน ราคา ๒,๐๕๐ บาท/ตัน

กรณีไม่เกิดความเสียหายจากภัยแล้ง/ภาวะฝนทิ้งช่วง คาดว่ามีปริมาณผลผลิตทั้งหมดประมาณ ๑,๙๙๑,๗๙๔ ตัน ผลผลิตเฉลี่ย ๓,๔๗๔ กก./ไร่ คาดว่าจะออกสู่ตลาดประมาณ ๑,๘๖๒,๕๖๒ ตัน คิดเป็นร้อยละ ๙๓.๐๐ ของผลผลิตทั้งหมด

ข) ข้าวโพดเลี้ยงสัตว์ พื้นที่เพาะปลูก ๘๖,๑๖๗ ไร่ คาดการณ์ผลผลิตจะออกสู่ตลาดช่วงเดือนธันวาคม-กุมภาพันธ์ ถ้าไม่เสียหายจากภัยแล้ง/ภาวะฝนทิ้งช่วงคาดว่ามีปริมาณผลผลิตทั้งหมดประมาณ

- เดือนตุลาคม ๖๕ จำนวนผลผลิต ๒๙๑ ตัน ราคา ๘,๐๐๐ บาท/ตัน
- เดือนพฤศจิกายน ๖๕ จำนวนผลผลิต ๓๙,๗๒๒ ตัน ราคา ๑๐,๖๓๐ บาท/ตัน
- เดือนธันวาคม ๖๕ จำนวนผลผลิต ๑๘,๔๔๙ ตัน ราคา ๙,๒๓๐ บาท/ตัน
- เดือนมกราคม ๖๖ จำนวนผลผลิต ๓,๗๕๑ ตัน ราคา ๑๑,๓๙๐ บาท/ตัน

กรณีไม่เกิดความเสียหายจากภัยแล้ง/ภาวะฝนทิ้งช่วง คาดว่ามีปริมาณผลผลิตทั้งหมดประมาณ ๖๒,๒๑๓ ตัน ผลผลิตเฉลี่ย ๗๒๒ กก./ไร่ คาดว่าจะออกสู่ตลาดประมาณ ๖๑,๘๖๐ ตัน คิดเป็นร้อยละ ๙๙.๐๐ ของผลผลิตทั้งหมด

๕.๒ ฟาร์มมาตรฐานด้านปศุสัตว์ จำนวนทั้งสิ้น ๑,๒๖๙ ฟาร์ม ได้แก่ ไก่เนื้อ จำนวน ๔๘๒ ฟาร์ม ไก่ไข่ จำนวน ๖ ฟาร์ม ไก่พันธุ์ จำนวน ๑๒ ฟาร์ม เป็ดเนื้อ จำนวน ๓ ฟาร์ม เป็ดไข่ จำนวน ๑ ฟาร์ม โคเนื้อ จำนวน ๓ ฟาร์ม โคนม จำนวน ๕๘๔ ฟาร์ม สุกร จำนวน ๑๗๓ ฟาร์ม สถานที่ฟักไข่ จำนวน ๕ ฟาร์ม

๕.๓ ผลการสุ่มตรวจนมโรงเรียน มีการดำเนินการตรวจสอบปริมาณและคุณภาพน้ำนมดิบศูนย์รับน้ำนมดิบเดือนละ ๑ ครั้ง จำนวน ๙ ศูนย์ และมีการตรวจสอบนมตามโครงการอาหารเสริมนมโรงเรียนจำนวน ๑๑๗ แห่ง

๖. สถานการณ์และการช่วยเหลือภัยพิบัติด้านเกษตร

๖.๑ ผลการเฝ้าระวังโรคและแมลงศัตรูสำคัญ

สถานการณ์ศัตรูพืชระบาดที่ต้องเฝ้าระวังโรคและแมลงศัตรูสำคัญในพื้นที่จังหวัดกาญจนบุรี จำนวน ๕ ชนิดพืช/ ๑๑ โรคระบาด โดยพบการระบาดของศัตรูพืช จำนวน ๓ ชนิด ดังนี้

๑) มันสำปะหลัง ได้แก่ (๑) โรคใบด่างมันสำปะหลัง พื้นที่การระบาดที่ได้รับผลกระทบ รวม ๖ อำเภอ ได้แก่ อำเภอมะนัง อำเภอท่าม่วง อำเภอบ่อพลอย อำเภอเลาขวัญ อำเภอหนองปรือ อำเภอห้วยกระเจา จำนวน ๓,๐๕๗ ไร่

แบบฟอร์มที่ 1 ข้อมูลพื้นฐานจังหวัด

เกษตรกร ๓๒๕ ราย (๒) โรคราโรแดงมันสำปะหลัง พื้นที่การระบาดที่ได้รับผลกระทบ รวม ๕ อำเภอ ได้แก่ อำเภอท่าม่วง และอำเภอเลาขวัญ อำเภอหนองปรือ อำเภอห้วยกระเจา อำเภอทองผาภูมิ จำนวน ๑,๗๔๘ ไร่ เกษตรกร ๒๕๐ ราย (๓) โรคพุ่มแจ้มันสำปะหลัง พื้นที่การระบาดที่ได้รับผลกระทบ รวม ๒ อำเภอ ได้แก่ อำเภอไทรโยค อำเภอห้วยกระเจา (๔) เพลี้ยแป้งมันสำปะหลัง พื้นที่การระบาดที่ได้รับผลกระทบ รวม ๑ อำเภอ ได้แก่ อำเภอทองผาภูมิ จำนวน ๔๖๑ ไร่ เกษตรกร ๕๙ ราย (๕) เพลี้ยหอยเกล็ดขามมันสำปะหลัง พื้นที่การระบาดที่ได้รับผลกระทบ รวม ๑ อำเภอ ได้แก่ อำเภอเลาขวัญ พื้นที่การระบาดที่ได้รับผลกระทบ รวม ๔ ไร่ เกษตรกร ๑ ราย

๒) ข้าวโพด ได้แก่ (๑) หนอนกระทู้ข้าวโพดลายจุด รวม ๑ อำเภอ ได้แก่ อำเภอท่าม่วง พื้นที่การระบาดที่ได้รับผลกระทบ จำนวน ๕๐ ไร่ เกษตรกร ๑๖ ราย (๒) หนอนเจาะลำต้นข้าวโพด รวม ๑ อำเภอ ได้แก่ อำเภอห้วยกระเจา พื้นที่การระบาดที่ได้รับผลกระทบ รวม ๓ ไร่ เกษตรกร ๒ ราย

๓) ข้าว ได้แก่ เพลี้ยไฟข้าว รวม ๑ อำเภอ ได้แก่ อำเภอห้วยกระเจา พื้นที่การระบาดที่ได้รับผลกระทบ ๖๒ ไร่ เกษตรกร ๙ ราย
รายละเอียดดังนี้

ชนิดพืช	พื้นที่ปลูก (ไร่)	จำนวนครัวเรือน	ศัตรูพืช	สถานการณ์
๑. มันสำปะหลัง	๕๒๕,๐๗๖.๕๐ (๑๓ อำเภอ)	๒๔,๘๑๙	๑. โบตางมันสำปะหลัง ๒. โรแดงมันสำปะหลัง ๓. โรคพุ่มแจ้มันสำปะหลัง ๔. เพลี้ยแป้งมันสำปะหลัง ๕. เพลี้ยหอยเกล็ดขามมันสำปะหลัง	พบการระบาด ๓,๐๕๗ ไร่ เกษตรกร ๓๒๕ ราย พบการระบาด ๑,๗๔๘ ไร่ เกษตรกร ๒๕๐ ราย พบการระบาด ๖๐ ไร่ เกษตรกร ๑๐ ราย พบการระบาด ๔๖๑ ไร่ เกษตรกร ๕๙ ราย พบการระบาด ๔ ไร่ เกษตรกร ๑ ราย
๒. อ้อย	๔๓๕,๓๕๘.๒๕ (๑๒ อำเภอ)	๑๓,๑๗๗	๖. จักจั่นในอ้อย ๗. แมลงนูนหลวงอ้อย	ไม่พบพื้นที่การระบาด ไม่พบพื้นที่การระบาด
๓. ข้าวโพด	๙๑,๘๑๘.๕๐ (๑๒ อำเภอ)	๗,๗๒๖	๘. หนอนกระทู้ข้าวโพดลายจุด ๙. หนอนเจาะลำต้นข้าวโพด	พบการระบาด ๓ ไร่ เกษตรกร ๒ ราย พบการระบาด ๓ ไร่ เกษตรกร ๒ ราย
๔. ข้าว	๔๕๔,๓๖๒ (๑๓ อำเภอ)	๗๙,๑๕๐	๑๐. เพลี้ยไฟข้าว	พบการระบาด ๖๒ ไร่ เกษตรกร ๙ ราย
๕. มะพร้าว	๙๐๓,๗๕ (๙ อำเภอ)	๑,๐๑๑	๑๑. หนอนหัวดำมะพร้าว/แมลงดำหนาม ๑๒. โรมะพร้าว/ด้วงงวงมะพร้าว	ไม่พบพื้นที่การระบาด ไม่พบพื้นที่การระบาด

แผนการดำเนินงานป้องกันการระบาดของโรค

- ๑) สำรวจแปลงและเฝ้าระวังไม่ให้เกิดการระบาด
- ๒) สร้างการรับรู้และประชาสัมพันธ์ให้ผู้นำชุมชน และเกษตรกรในการเฝ้าระวัง และป้องกันไม่ให้เกิดการระบาดตามมาตรการที่แนะนำ

๖.๒ สถานการณ์ภัยพิบัติ (ด้านปศุสัตว์)

- ๑) โรคระบาดล้มปัสทิกโนโคและกระบือ ไม่พบการระบาดในพื้นที่จังหวัดกาญจนบุรี เฝ้าระวังตามมาตรการของกรมปศุสัตว์
- ๒) โรคอหิวาห์แอฟริกาในสุกร (ASF) ไม่พบการระบาดในพื้นที่จังหวัดกาญจนบุรี เฝ้าระวังตามมาตรการของกรมปศุสัตว์
- ๓) โรคปากเท้าเปื่อยในโค ไม่พบการระบาดในพื้นที่จังหวัดกาญจนบุรี เฝ้าระวังตามมาตรการของกรมปศุสัตว์

แบบฟอร์มที่ 1 ข้อมูลพื้นฐานจังหวัด

๗. ปัญหา/ข้อเรียกร้องที่เกิดขึ้นในจังหวัด/แนวทางแก้ไข (ใคร ได้รับผลกระทบ/เดือดร้อนอย่างไร เมื่อใด มีข้อเสนอให้รัฐแก้ไขปัญหาอย่างไร ได้ปฏิบัติการไปแล้วอย่างไร ผลเป็นอย่างไร มีข้อเสนอการแก้ไขปัญหาให้หมดสิ้นไปอย่างไร)

๗.๑ ปัญหาที่ดินทำกิน

๗.๑.๑ ปัญหาในพื้นที่โครงการจัดที่ดินทำกินให้ชุมชนตามนโยบายรัฐบาล พื้นที่เขตปฏิรูปที่ดินตำบลสิงห์ อำเภอไทรโยค จังหวัดกาญจนบุรี

๑) ปัญหาถนนในพื้นที่โครงการจัดที่ดินฯ ชำรุดเสียหายหลายแห่ง เนื่องจากการถูกน้ำป่าไหลหลากเมื่อเดือนตุลาคม ๒๕๖๕ ทำให้เกษตรกรสัญจรเข้า-ออกในแปลงด้วยความยากลำบาก ส.ป.ก.กาญจนบุรี ได้ดำเนินการแจ้งปัญหาดังกล่าวให้สำนักพัฒนาพื้นที่ปฏิรูปที่ดิน (สพป.) ทราบแล้ว และเจ้าหน้าที่จาก สพป. ได้ลงพื้นที่สำรวจออกแบบถนนที่ได้รับความเสียหาย เพื่อเสนอขอใช้งบประมาณกองทุนการปฏิรูปที่ดินเพื่อเกษตรกรรมในการซ่อมแซมถนน ซึ่งหากดำเนินการซ่อมแซมถนนเสร็จเรียบร้อยแล้ว จะดำเนินการถ่ายโอนให้แก่องค์กรปกครองส่วนท้องถิ่นต่อไป

๒) ปัญหาโครงการส่งเสริมอาชีพการเลี้ยงแพะเพื่อแก้ไขปัญหาที่ดินทำกินในพื้นที่เขตปฏิรูปที่ดิน (ส.ป.ก.) จังหวัดกาญจนบุรี เนื่องจากพื้นที่โครงการจัดที่ดินฯ มีข้อจำกัดทางสภาพพื้นที่ ซึ่งส่วนใหญ่เป็นหิน หน้าดินตื้น จากการวิเคราะห์รายละเอียดเกี่ยวกับความเหมาะสมของสภาพพื้นที่ (Agri-map) พบว่า พื้นที่ที่มีความเหมาะสมต่อการเลี้ยงแพะ จึงมีนโยบายส่งเสริมให้เกษตรกรเลี้ยงแพะเป็นอาชีพหลัก โดยมีสำนักงานปศุสัตว์จังหวัดกาญจนบุรีเป็นผู้รับผิดชอบโครงการ ในการสนับสนุนเงินทุนจากกองทุนส่งเสริมเกษตรกรให้สหกรณ์การเกษตรในเขตปฏิรูปที่ดินตำบลสิงห์ จำกัด เป็นผู้กู้ยืมเงิน เพื่อเป็นค่าก่อสร้างโรงเรือนและค่าพ่อแม่พันธุ์แพะให้แก่เกษตรกรสมาชิกจำนวน ๕๔ ราย จำนวน ๓๐๓,๐๐๐ บาท/ราย โดยมีกำหนดชำระเงินงวดที่ ๑ ในเดือนสิงหาคม ๒๕๖๖ จำนวน ๖๐,๖๐๐ บาท แต่เนื่องจากมีเกษตรกรบางส่วนได้ร้องเรียนไปยังรายการสถานีประชาชน ช่องไทยพีบีเอส (Thai PBS) ว่าได้รับความเดือดร้อนจากโครงการเลี้ยงแพะ เนื่องจากแพะที่ได้รับมาไม่ตรงตามเอกสารสัญญา ทำให้เลี้ยงไม่โต ขายไม่ได้ และไม่มีเงินใช้หนี้ จึงมีการเรียกร้องให้หน่วยงานที่เกี่ยวข้องช่วยเหลือแก้ไขปัญหาดังกล่าว โดยขอให้มีการขยายระยะเวลาการชำระหนี้ออกไป ซึ่งเบื้องต้นได้มีการประชุมหารือเพื่อแก้ไขปัญหาการดำเนินโครงการส่งเสริมอาชีพเลี้ยงแพะ ในระดับกระทรวงเกษตรและสหกรณ์ โดยมอบหมายให้กรมส่งเสริมสหกรณ์ กรมปศุสัตว์ และสำนักงานการปฏิรูปที่ดินเพื่อเกษตรกรรม ร่วมพิจารณาหรือการจัดทำกรอบแผนงานแก้ปัญหาโครงการเลี้ยงแพะ แนวทางการชำระหนี้ และการติดตามรายงานผลดำเนินงานร่วมกันให้ชัดเจน

๗.๒ ปัญหาหนี้สิน

๗.๒.๑ สรุปลูกหนี้กองทุนหมุนเวียนเพื่อการกู้ยืมแก่เกษตรกรและผู้ยากจนจังหวัดกาญจนบุรี

จังหวัดกาญจนบุรี มีลูกหนี้กองทุนหมุนเวียนเพื่อการกู้ยืมแก่เกษตรกรและผู้ยากจนคงเหลือในปีงบประมาณ พ.ศ. ๒๕๖๖ จำนวน ๖๒ ราย วงเงินกู้ ๓๐,๙๖๖,๘๖๗.๒๗ บาท โดยแบ่งเป็น

๑) ลูกหนี้ปกติ จำนวน ๓๑ ราย เป็นเงิน ๑๔,๔๙๐,๓๙๘ บาท คิดเป็นร้อยละ ๕๐ ของลูกหนี้คงเหลือ

๒) ลูกหนี้ค้างชำระ จำนวน ๓๑ ราย เป็นเงิน ๑๖,๔๗๖,๔๖๙.๒๗ บาท คิดเป็นร้อยละ ๕๐ ของลูกหนี้คงเหลือ

๒.๑) ลูกหนี้ค้างชำระ จำนวน ๒๓ ราย เป็นเงิน ๑๒,๔๙๗,๔๑๐ บาท คิดเป็นร้อยละ ๓๗.๐๙ ของลูกหนี้คงเหลือ

๒.๒) ลูกหนี้ที่สัญญาสิ้นสุด จำนวน ๓ ราย เป็นเงิน ๑,๙๗๕,๐๐๐ บาท คิดเป็นร้อยละ ๔.๘๔ ของลูกหนี้

คงเหลือ

๒.๓) ลูกหนี้ที่อยู่ระหว่างดำเนินคดี จำนวน ๔ ราย เป็นเงิน ๑,๙๖๙,๐๐๐ บาท คิดเป็นร้อยละ ๖.๔๕

ของลูกหนี้คงเหลือ

๒.๔) ลูกหนี้ที่ขอปรับปรุงโครงสร้างหนี้ จำนวน ๑ ราย เป็นเงิน ๒๙๑,๙๕๙.๒๗ บาท คิดเป็นร้อยละ

๑.๖๑ ของลูกหนี้คงเหลือ

โดยมีรายละเอียดดังนี้

แบบฟอร์มที่ 1 ข้อมูลพื้นฐานจังหวัด

ที่	อำเภอ	จำนวน ลูกหนี้คงเหลือ (๑)+(๒)		จำนวนลูกหนี้ปกติ (๑)			ลูกหนี้ค้างชำระ (๒)		
		(ราย)	(ร้อยละ)	(ราย)	ร้อยละของ จำนวนลูกหนี้ ในอำเภอ	ร้อยละของ จำนวนลูกหนี้ ปกติทั้งหมด	(ราย)	ร้อยละของ จำนวนลูกหนี้ ในอำเภอ	ร้อยละของ จำนวนลูกหนี้ค้าง ชำระทั้งหมด
๑	ท่าม่วง	๓๒	๕๑.๖๐	๑๙	๕๙.๓๘	๓๐.๖๕	๑๓	๔๐.๖๓	๒๐.๙๖
๒	พนมทวน	๘	๑๒.๙๐	๔	๕๐.๐๐	๖.๔๕	๔	๕๐.๐๐	๖.๔๕
๓	ท่ามะกา	๖	๙.๖๘	๓	๕๐.๐๐	๔.๘๔	๓	๕๐.๐๐	๔.๘๕
๔	เมืองฯ	๖	๙.๖๘	๓	๕๐.๐๐	๔.๘๔	๓	๕๐.๐๐	๔.๘๕
๕	ห้วยกระเจา	๖	๙.๖๘	๒	๓๓.๓๓	๓.๒๒	๔	๖๖.๖๗	๖.๔๕
๖	เลาขวัญ	๒	๓.๒๓	๐	๐.๐๐	๐.๐๐	๒	๑๐๐.๐๐	๓.๒๒
๗	บ่อพลอย	๒	๓.๒๓	๐	๐.๐๐	๐.๐๐	๒	๑๐๐.๐๐	๓.๒๒
รวมทั้งสิ้น		๖๒	๑๐๐.๐๐	๓๑	-	๕๐.๐๐	๓๑	-	๕๐.๐๐

๗.๒.๒ เกษตรกรที่เข้ามาขอรับบริการ (อบก.) ปีงบประมาณ พ.ศ. ๒๕๖๖ ทั้งในสำนักงานเกษตรและสหกรณ์ จังหวัดกาญจนบุรีและออกหน่วยให้บริการเคลื่อนที่ มีจำนวนทั้งสิ้น ๑๗ ราย ได้รับการพิจารณาอนุมัติจาก อบก. ส่วนจังหวัดกาญจนบุรี เมื่อวันที่ ๒๒ กุมภาพันธ์ ๒๕๖๖ จำนวน ๑ ราย วงเงินช่วยเหลือจำนวน ๒,๓๐๐,๐๐๐ บาท พื้นที่จำนวน ๑๔-๐-๘๕.๔ ไร่

๗.๓ ปัญหาอื่นๆ

๗.๓.๑ ปัญหาการได้รับเงินช่วยเหลือโครงการต่างๆ ของภาครัฐ ที่การโอนไม่พร้อมกัน เกษตรกรบางรายมีพื้นที่อยู่ใกล้กัน แปลงข้างๆได้ก่อน ก็จะไม่สบายใจกลัวว่าตัวเองจะไม่ได้ และโทรหาเจ้าหน้าที่เกษตร ซึ่งในบางครั้งอาจไม่สะดวกในการตรวจสอบ ถ้าพื้นที่นั้นไม่มีสัญญาณอินเทอร์เน็ตเพื่อใช้ในการตรวจสอบกับระบบที่สนับสนุนให้สามารถตรวจสอบได้ เช่น ระบบทะเบียนเกษตรกรของกรมส่งเสริมการเกษตร ระบบตรวจสอบของธนาคาร ธ.ก.ส. เป็นต้น

๘. ปัญหาอุปสรรค/ความเสี่ยง/ความท้าทาย ต่อการปฏิบัติราชการด้านการเกษตรของจังหวัด และข้อเสนอวิธีการลดความเสี่ยง (ระบบการบริหารงานภายในจังหวัด/การบริหารงบประมาณของหน่วยงานในสังกัดกระทรวงเกษตรและสหกรณ์/บุคลากร/ข้อจำกัดด้านสภาพพื้นที่และสังคมวัฒนธรรม)

๘.๑ ปัญหาเกี่ยวกับมาตรการช่วยเหลือเกษตรกรตามโครงการต่าง เช่น โครงการช่วยเหลือค่าเก็บเกี่ยวและปรับปรุงคุณภาพข้าว ๒๕๖๒/๖๓ ในการตรวจสอบพื้นที่เพาะปลูกกับเจ้าหน้าที่ฯ ทำงานในพื้นที่เองมีความเสี่ยงและยากลำบาก (ในกรณีที่เกษตรกรแจ้งเท็จ) และการโอนเงินอยู่ในหน้าตัดของอีกกระทรวงหนึ่ง แต่กรมส่งเสริมการเกษตรมีหน้าที่ส่งข้อมูลให้ สุดท้ายเวลาเกษตรกรยังไม่ได้รับความช่วยเหลือก็จะกลับมาหาเกษตรตำบล ซึ่งเกษตรตำบลก็จะแบ่งรับแบ่งสู้

๘.๒ ปัญหาด้านการเกษตรมีค่อนข้างจะหลากหลาย ทั้งด้านการปลูก การดูแลรักษา การตลาด ฯลฯ

แบบฟอร์มที่ 1 ข้อมูลพื้นฐานจังหวัด

ข้อมูลความก้าวหน้าการช่วยเหลือเกษตรกรตามนโยบายรัฐบาลพื้นที่จังหวัดกาญจนบุรี

จังหวัดกาญจนบุรี โดยหน่วยงานสังกัดกระทรวงเกษตรและสหกรณ์ กระทรวงพาณิชย์ ธนาคารเพื่อการเกษตรและสหกรณ์การเกษตร ได้ดำเนินโครงการตามนโยบายรัฐบาล ดังนี้

๑. โครงการประกันรายได้เกษตรกรผู้ปลูกข้าว ปี ๒๕๖๔/๖๕
จ.ก.ส. โอนสำเร็จ จำนวน ๒๙,๖๓๓ ราย เป็นเงิน ๔๐๒,๗๔๓,๐๙๑.๑๕ บาท
๒. โครงการเกษตรกรชาวสวนยาง ปี ๒๕๖๔/๖๕
จ.ก.ส. โอนสำเร็จ จำนวน ๒,๕๑๖ ราย เป็นเงิน ๑๔,๗๕๒,๖๓๓.๑๗ บาท
โอนไม่สำเร็จ จำนวน ๒ ราย เป็นเงิน ๒๒,๕๔๖.๘๕ บาท
๓. โครงการค่าบริหารจัดการและพัฒนาคุณภาพผลผลิตเกษตรกรผู้ปลูกข้าว
จ.ก.ส. โอนสำเร็จ จำนวน ๒๙,๕๘๖ ราย เป็นเงิน ๓๒๘,๑๒๘,๑๑๕.๒๕ บาท