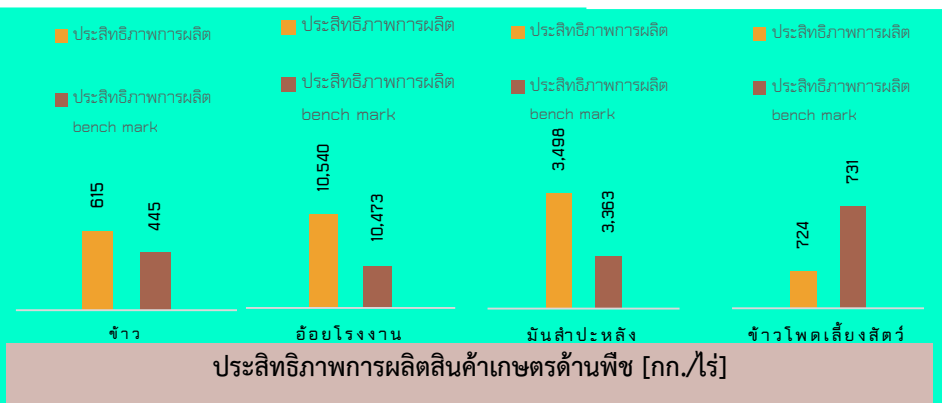


GPP 106,056 ล้านบาท [ปี 2564p]
สัดส่วนมูลค่านอกภาคการเกษตรร้อยละ 76.76
สัดส่วนมูลค่าภาคการเกษตรร้อยละ 23.24
จำนวนประชากร 343,345 คน
เป็นภาคเกษตร 79,150 คน
มีแรงงานภาคเกษตร 193,126 คน
ปริมาณน้ำภาพรวมจังหวัด 22,278.74 ล้าน ลบ.ม.
ปริมาณน้ำฝนสะสม (1 ม.ค. - 26 ธ.ค. 66) 1,146.90 ลบ.ม.

สินค้า GI ของจังหวัดกาญจนบุรี (สินค้าเกษตร)

ทุเรียนทองผาภูมิ เป็นทุเรียนพันธุ์หมอนทองที่มีเนื้อหนาเป็นครีม สีเหลือง ผิวมันวาว เส้นใยน้อย กลิ่นไม่ฉุน รสชาติหวานมัน

เงาะทองผาภูมิ ลักษณะผลค่อนข้างกลมเล็ก ขนสวย เปลือกบาง เมล็ดเล็ก เนื้อหนาวาน ล่อน กรอบ ไม่ฉ่ำน้ำ



กาญจนบุรี

Info graphic
ข้อมูลพื้นฐานจังหวัด

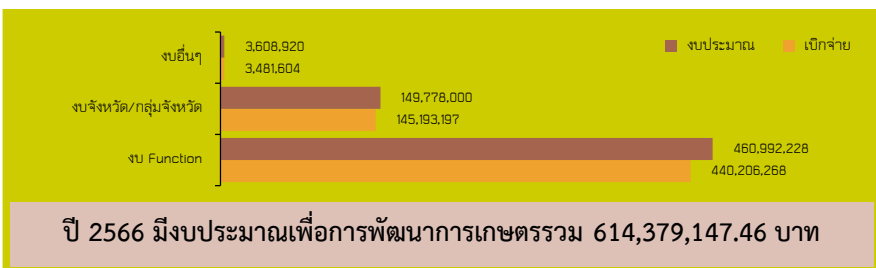
ปริมาณสินค้าเกษตรที่ได้รับรอง

เกษตรกรอินทรีย์ [ไร่]

ประเภท	ปริมาณ (ไร่)	เปอร์เซ็นต์
พืช	667,192	58%
ปศุสัตว์	34,000	3%
ประมง	451,708	39%

GAP

- พืช 578 ราย พื้นที่ 5,127 ไร่
- ข้าว GAP Seed/Grain 118 ราย พื้นที่ 1,361.50 ไร่
- ประมง 519 ราย พื้นที่ 2,081 ไร่
- ปศุสัตว์ 1,269 ราย พื้นที่ 3,575 ไร่



ภัยพิบัติด้านเกษตร

- สถานการณ์ภัยแล้งเนื่องจากฝนทิ้งช่วง พื้นที่ประสบภัย 1 ตำบล ได้แก่ ต.แม่กระบุง อ.ศรีสวัสดิ์ พบความเสียหายเป็นไร่มันสำปะหลังพื้นที่ 295 ไร่ เกษตรกร 51 ราย วงเงิน 295,500 บาท โดยองค์การบริหารส่วนตำบลแม่กระบุงได้ดำเนินการจ่ายเงินช่วยเหลือเกษตรกรผู้ประสบภัยแล้งตามระเบียบกระทรวงการคลังฯ เรียบร้อยแล้ว
- สถานการณ์ศัตรูพืชและโรคระบาดที่สำคัญที่ต้องเฝ้าระวังในพื้นที่จังหวัดจำนวน 3 ชนิดพืช โดยพบการระบาดของศัตรูพืช จำนวน 5 ชนิด ดังนี้
 - มันสำปะหลัง ได้แก่ (1) โรคใบด่างมันสำปะหลัง พื้นที่การระบาด 13,734 ไร่ เกษตรกร 1,930 ราย รวม 9 อำเภอ (2) โรคเน่ามันสำปะหลัง พื้นที่การระบาด 497 ไร่ เกษตรกร 173 ราย รวม 2 อำเภอ (3)
 - อ้อย ได้แก่ โรคใบด่างอ้อย พื้นที่การระบาด 60 ไร่ เกษตรกร 1 ราย รวม 1 อำเภอ
 - ข้าวโพด ได้แก่ หนอนกระทู้ข้าวโพดลายจุด พื้นที่การระบาด 250 ไร่ เกษตรกร 1 ราย รวม 1 อำเภอ
 - ข้าว ได้แก่ เชื้อราโรคใบไหม้ พื้นที่การระบาด 80 ไร่ เกษตรกร 5 ราย รวม 1 อำเภอ

ผลการดำเนินงานโครงการสำคัญ

- โครงการขับเคลื่อนการเกษตรระดับหมู่บ้านสู่การผลิตสินค้าเกษตรมูลค่าสูง
 - จัดตั้งทีมกลุ่มอำเภอ จากกลุ่มงานของสำนักงานเกษตรและสหกรณ์จังหวัดกาญจนบุรี และมอบหมายกลุ่มอำเภอรับผิดชอบ
 - ใช้กลไก “คณะทำงานขับเคลื่อนงานด้านการเกษตรระดับอำเภอ (SCD)” เพื่อขับเคลื่อนโครงการฯ ดังนี้
 - คณะทำงานฯ ได้มีการประชุมชี้แจงโครงการ คัดเลือกหมู่บ้านและหรือ คัดเลือกชนิดสินค้าแล้ว จำนวน 13 อำเภอ
 - คัดเลือกอาสาสมัครเกษตรกรหมู่บ้าน (เกษตรมูลค่าสูง) แล้ว จำนวน 13 หมู่บ้าน
 - จัดประชุมคณะกรรมการหมู่บ้าน (กม.) ร่วมกับอาสาสมัครเกษตรกรหมู่บ้านแล้ว จำนวน 13 หมู่บ้าน
 - คัดเลือกชนิดสินค้า จำนวน 13 ชนิดสินค้า
 - จัดทำแผนธุรกิจเกษตรตามแผนพัฒนาการเกษตรระดับหมู่บ้าน ภายใต้โครงการขับเคลื่อนฯ จำนวน 13 หมู่บ้าน/15 โครงการ งบประมาณ 10,769,266 บาท
- โครงการพัฒนาชุมชนในเขตรักษาพันธุ์สัตว์ป่าและอุทยานแห่งชาติจังหวัดกาญจนบุรี

ดำเนินการยกระดับคุณภาพชีวิตเพื่อความเป็นอยู่ที่ดีขึ้น โดยการพัฒนาอาชีพทั้งด้านเกษตรกรรม หัตถกรรม และอื่น ๆ ในพื้นที่อำเภอสังขละบุรี จังหวัดกาญจนบุรี ดังนี้

ระยะที่ 1 พื้นที่หมู่ที่ 4 บ้านโลโว และบ้านสาละวะ จำนวน 116 ครัวเรือน

ระยะที่ 2 พื้นที่หมู่ที่ 5 บ้านทีโล่ป่า และพื้นที่หมู่ที่ 6 บ้านจะแก

แบบฟอร์มที่ 1 ข้อมูลพื้นฐานจังหวัด

ข้อมูลพื้นฐานของจังหวัดกาญจนบุรี

๑. ข้อมูลด้านการเกษตรของจังหวัด

๑.๑ พื้นที่ทั้งหมด ๑๒,๑๗๙,๙๖๘ ไร่ เป็นพื้นที่เกษตรกรรม ๒,๒๗๙,๓๗๒.๕๘ ไร่ (๑๘.๗๑% ของพื้นที่ทั้งหมด) แบ่งเป็น ด่านพืช ๒,๒๗๑,๐๐๘ ไร่ (พื้นที่ปลูกข้าว ๔๕๔,๓๖๒ ไร่ พืชไร่ ๑,๔๒๔,๐๔๓ ไร่ พืชสวน ๓๗๒,๗๔๐ ไร่ และ พืชอื่น ๆ ๑๙,๘๖๓ ไร่) ด้านปศุสัตว์ ๓,๙๘๒.๕๘ ไร่ และด้านประมง ๔,๓๘๒ ไร่

๑.๒ พื้นที่ชลประทานโครงการส่งน้ำและบำรุงรักษาในจังหวัดกาญจนบุรี จำนวน ๔๑๗,๓๑๑ ไร่ คิดเป็นร้อยละ ๑๘.๓๑ ของพื้นที่การเกษตรในจังหวัด โดยแบ่งเป็น

- ๑) โครงการส่งน้ำฯ สองพี่น้อง จำนวน ๓๘,๖๔๕ ไร่
- ๒) โครงการส่งน้ำฯ พนมทวน จำนวน ๒๒๕,๑๔๕ ไร่
- ๓) โครงการส่งน้ำฯ กำแพงแสน จำนวน ๓๐,๘๐๐ ไร่
- ๔) โครงการส่งน้ำฯ นครปฐม จำนวน ๓๐,๐๐๐ ไร่
- ๕) โครงการส่งน้ำฯ นครชุม จำนวน ๕,๗๗๙ ไร่
- ๖) โครงการส่งน้ำฯ ท่ามะกา จำนวน ๘๖,๙๔๒ ไร่

๑.๓ สถานการณ์ด้านทรัพยากรการผลิตและแนวโน้ม

๑) ปริมาณน้ำภาพรวมจังหวัด ๒๒,๒๗๘.๗๔ ล้าน ลบ.ม. คิดเป็นร้อยละ ๘๓.๔๔ ของความจุเก็บกัก ณ ปัจจุบัน โดยเป็นน้ำใช้การได้ ๘,๙๙๔.๑๖ ล้าน ลบ.ม. คิดเป็นร้อยละ ๖๗.๐๔ ของน้ำใช้การได้ ณ ปัจจุบัน (ข้อมูล ณ วันที่ ๒๖ ธันวาคม ๒๕๖๖)

๒) ปริมาณน้ำฝนสะสมตั้งแต่วันที่ ๑ มกราคม ๒๕๖๖ ถึง ๒๖ ธันวาคม ๒๕๖๖ รวมทั้งสิ้น ๑,๑๔๖.๙๐ มิลลิเมตร

๓) แผนการจัดสรรน้ำของจังหวัด จำนวน ๓,๘๐๐ ล้าน ลบ.ม. จำแนกเป็น ๕ ด้าน ได้แก่

- การเกษตร ๑,๘๖๓ ล้าน ลบ.ม. (๔๙%)
- อุปโภค บริโภค ๔๖๐ ล้าน ลบ.ม. (๑๒%)
- อุตสาหกรรม ๒ ล้าน ลบ.ม. (๐%)
- ระบบนิเวศ ๑,๔๖๑ ล้าน ลบ.ม. (๓๘%)
- อื่น ๆ ๑๔ ล้าน ลบ.ม. (๐%)

๔) พื้นที่เพาะปลูกตามชั้นความเหมาะสม เรียงลำดับตามจำนวนพื้นที่

๔.๑) อ้อยโรงงาน (ข้อมูลปี ๒๕๖๑)

พื้นที่ชั้นความเหมาะสมของอ้อยโรงงาน รวม ๑,๑๐๑,๑๗๓ ไร่ แบ่งเป็น

- พื้นที่ที่มีความเหมาะสมสูง ๑๑๐,๒๒๔ ไร่
- พื้นที่ที่มีความเหมาะสมปานกลาง ๓๖๗,๓๑๔ ไร่
- พื้นที่ที่มีความเหมาะสมเล็กน้อย ๖๑๙,๕๗๙ ไร่
- พื้นที่ไม่เหมาะสม ๔,๐๕๖ ไร่

๔.๒) มันสำปะหลัง (ข้อมูลปี ๒๕๖๔)

พื้นที่ชั้นความเหมาะสมของมันสำปะหลัง รวม ๗๐๑,๑๘๔ ไร่ แบ่งเป็น

- พื้นที่ที่มีความเหมาะสมสูง ๓๖,๘๕๙ ไร่
- พื้นที่ที่มีความเหมาะสมปานกลาง ๔๗๙,๕๐๐ ไร่
- พื้นที่ที่มีความเหมาะสมเล็กน้อย ๑๕๓,๗๒๔ ไร่
- พื้นที่ไม่เหมาะสม ๓๑,๑๐๑ ไร่

แบบฟอร์มที่ 1 ข้อมูลพื้นฐานจังหวัด

๔.๓) ข้าว (ข้อมูลปี ๒๕๖๑-๒๕๖๓)

พื้นที่ขึ้นความเหมาะสมของนาข้าว	รวม	๔๒๖,๔๗๖	ไร่	แบ่งเป็น
- พื้นที่ที่มีความเหมาะสมสูง		๑๙๗,๔๗๑	ไร่	
- พื้นที่ที่มีความเหมาะสมปานกลาง		๒๖,๔๔๐	ไร่	
- พื้นที่ที่มีความเหมาะสมเล็กน้อย		๑๘๙,๓๖๖	ไร่	
- พื้นที่ที่ไม่เหมาะสม		๑๓,๑๙๙	ไร่	

๔.๔) ยางพารา (ข้อมูลปี ๒๕๖๔)

พื้นที่ขึ้นความเหมาะสมของยางพารา	รวม	๗๕,๗๑๕	ไร่	แบ่งเป็น
- พื้นที่ที่มีความเหมาะสมสูง		๒๙,๑๙๒	ไร่	
- พื้นที่ที่มีความเหมาะสมปานกลาง		๑๕,๗๒๑	ไร่	
- พื้นที่ที่มีความเหมาะสมเล็กน้อย		๒๗,๓๙๖	ไร่	
- พื้นที่ที่ไม่มีความเหมาะสม		๓,๔๐๖	ไร่	

๔.๕) ข้าวโพดเลี้ยงสัตว์ (ข้อมูลปี ๒๕๖๑)

พื้นที่ขึ้นความเหมาะสมของข้าวโพดเลี้ยงสัตว์	รวม	๓๗,๘๘๗	ไร่	แบ่งเป็น
- พื้นที่ที่มีความเหมาะสมสูง		๑,๙๒๑	ไร่	
- พื้นที่ที่มีความเหมาะสมปานกลาง		๒๑,๑๙๕	ไร่	
- พื้นที่ที่มีความเหมาะสมเล็กน้อย		๘,๑๐๖	ไร่	
- พื้นที่ที่ไม่มีความเหมาะสม		๖,๖๖๕	ไร่	

๔.๖) สับปะรด (ข้อมูลปี ๒๕๖๐)

พื้นที่ขึ้นความเหมาะสมของสับปะรด	รวม	๑๕,๒๐๔	ไร่	แบ่งเป็น
- พื้นที่ที่มีความเหมาะสมสูง		๑๑๐	ไร่	
- พื้นที่ที่มีความเหมาะสมปานกลาง		๑๔,๖๑๖	ไร่	
- พื้นที่ที่มีความเหมาะสมเล็กน้อย		๘๘	ไร่	
- พื้นที่ที่ไม่มีความเหมาะสม		๓๙๐	ไร่	

๑.๔ ผลผลิตทั้งหมดรวมของจังหวัดกาญจนบุรี (GPP) มีมูลค่า ๑๐๖,๐๕๖ ล้านบาท (ปี ๒๕๖๔p) อยู่ในลำดับที่ ๒๗ ของประเทศ และลำดับที่ ๒ ของภาคตะวันตก โดยมีสัดส่วนมูลค่าส่งออกภาคการเกษตรร้อยละ ๗๖.๗๖ (๘๑,๔๐๕ ล้านบาท) และภาคเกษตรร้อยละ ๒๓.๒๔ (๒๔,๖๕๑ ล้านบาท) โดยมีรายได้เฉลี่ยปีละ ๑๒๗,๓๖๕ บาทต่อคน จำนวนประชากร ๘๓๓,๐๐๐ คน ๓๔๓,๓๔๕ ครัวเรือน เป็นครัวเรือนเกษตรกร ๗๙,๑๕๐ ครัวเรือน และเป็นแรงงานภาคเกษตรกร ๑๙๓,๑๒๖ คน

๑.๕ พืชเศรษฐกิจที่สำคัญ ได้แก่

- ๑) ข้าวนาปี จำนวน ๒๒๑,๓๙๓ ตัน (พื้นที่เพาะปลูก ๓๖๓,๙๓๐ ไร่ ผลผลิตเฉลี่ย ๖๑๕ กก./ไร่)
- ๒) อ้อยโรงงาน จำนวน ๖,๓๔๙,๒๙๑ ตัน (พื้นที่เพาะปลูก ๖๐๒,๓๙๙ ไร่ ผลผลิตเฉลี่ย ๑๐,๕๔๐ กก./ไร่)
- ๓) มันสำปะหลัง จำนวน ๑,๙๘๔,๐๔๕ ตัน (พื้นที่เพาะปลูก ๕๗๘,๗๖๙ ไร่ ผลผลิตเฉลี่ย ๓,๔๘๘ กก./ไร่)
- ๔) ยางพารา จำนวน ๒๑,๔๔๒ ตัน (พื้นที่เพาะปลูก ๑๒๖,๔๘๐ ไร่ ผลผลิตเฉลี่ย ๑๗๙ กก./ไร่)
- ๕) ข้าวโพดเลี้ยงสัตว์ จำนวน ๖๑,๓๑๓ ตัน (พื้นที่เพาะปลูก ๘๕,๐๐๔ ไร่ ผลผลิตเฉลี่ย ๗๒๔ กก./ไร่)
- ๖) สับปะรด จำนวน ๔๑,๕๐๑ ตัน (พื้นที่เพาะปลูก ๑๔,๔๑๙ ไร่ ผลผลิตเฉลี่ย ๒,๙๖๘ กก./ไร่)

แบบฟอร์มที่ 1 ข้อมูลพื้นฐานจังหวัด

๑.๖ สัตว์เศรษฐกิจที่สำคัญ ได้แก่

- ๑) ไก่เนื้อ จำนวน ๓๒,๒๑๙,๗๕๒ ตัว
- ๒) โคเนื้อ จำนวน ๓๓๓,๓๕๕ ตัว
- ๓) สุกร จำนวน ๖๘๔,๐๙๙ ตัว
- ๔) ไก่ชน จำนวน ๓๓,๐๖๕ ตัว
- ๕) แพะ จำนวน ๑๒๓,๘๓๒ ตัว

๑.๗ สัตว์น้ำเศรษฐกิจที่สำคัญ

- ๑) ปลานิล จำนวน ๒๑,๐๗๐ ตัน (เกษตรกร ๑๙๗ ราย พื้นที่ ๑,๗๒๒ ไร่)
- ๒) กุ้งขาว จำนวน ๒๘๒.๐๕ ตัน (เกษตรกร ๖๖ ราย พื้นที่ ๑,๖๑๘ ไร่)
- ๓) กุ้งก้ามกราม จำนวน ๖๑๐ ตัน (เกษตรกร ๘๖ ราย พื้นที่ ๙๗๓.๒๕ ไร่)

๑.๘ สินค้าสำคัญของจังหวัด

๑) สินค้าเด่น ได้แก่ ทุเรียน ลักษณะเด่น หวาน มัน อร่อย กลิ่นไม่แรง พื้นที่ปลูกอยู่เกือบทุกอำเภอของจังหวัดกาญจนบุรี ยกเว้น อำเภอห้วยกระเจา โดยมีพื้นที่ปลูกมากที่สุด ๔ อำเภอ ได้แก่ อำเภอทองผาภูมิ อำเภอไทรโยค อำเภอสังขละบุรี และอำเภอศรีสวัสดิ์ จำนวนเนื้อที่ปลูกทั้งหมด ๕,๒๒๔ ไร่ ผลผลิต ๑,๗๗๗ ตัน ผลผลิตเฉลี่ย ๖๖๓ กก./ไร่ (สำนักงานเศรษฐกิจการเกษตร:ข้อมูลเอกภาพ ปี ๒๕๖๕)

๒) สินค้า GI ของจังหวัดกาญจนบุรี ได้แก่

๒.๑) นิลเมืองกาญจนบุรีเป็นแร่ธาตุที่มีสีดำสนิท ทึบแสง เนื้อเนียนแน่นมีน้ำหนัก มี ๓ ชนิด คือ นิลตะโก หรือนิลตัน นิลเสี้ยน และนิลติดเหล็ก มีค่าความแข็งระดับ ๖-๘ ตามสเกลความแข็งของโมส์ ทนทานต่อการขูดขีดได้มาก ขุดพบได้ในอำเภอบ่อพลอยและมีกระบวนการผลิตตามกรรมวิธีและภูมิปัญญาในเขตพื้นที่จังหวัดกาญจนบุรี (ทะเบียนเลขที่ สข ๖๑๑๐๐๑๕ ลงวันที่ ๒๗ มิถุนายน ๒๕๖๑)

๒.๒) เงาะทองผาภูมิ หมายถึง เงาะพันธุ์โรงเรียน ผลค่อนข้างเล็ก เปลือกบางสีเหลืองปนแดง ลักษณะผล ขนค่อนข้างสั้นสีเขียวทองอ่อน หวาน ล่อน กรอบไม่ฉ่ำน้ำซึ่งปลูกในพื้นที่อำเภอทองผาภูมิ อำเภอไทรโยค อำเภอสังขละบุรี และอำเภอศรีสวัสดิ์ เนื้อที่ปลูกเงาะทองผาภูมิใน ๔ อำเภอ จำนวน ๒,๑๕๘ ไร่ เนื้อที่ให้ผลผลิต ๑,๙๐๖ ไร่ ผลผลิต ๗๕๓ ตัน (ทะเบียนเลขที่ สข ๖๔๑๐๐๑๕๗ ณ วันที่ ๒๒ มิถุนายน ๒๕๖๔)

๒.๓) ทุเรียนทองผาภูมิ หมายถึง ทุเรียนพันธุ์หมอนทองที่มีเนื้อหนาเป็นครีม สีเหลือง ผิวมันวาว เส้นใยน้อย กลิ่นไม่ฉุน รสชาติหวานมัน ปลูกและผลิตในเขตพื้นที่ ๔ อำเภอ ของจังหวัดกาญจนบุรี ได้แก่ อำเภอทองผาภูมิ อำเภอไทรโยค อำเภอสังขละบุรี และอำเภอศรีสวัสดิ์ เนื้อที่ปลูกทุเรียนทองผาภูมิใน ๔ อำเภอ จำนวน ๔,๒๔๓ ไร่ เนื้อที่ให้ผลผลิต ๒,๖๑๒ ไร่ ผลผลิต ๑,๗๕๗ ตัน (ทะเบียนเลขที่ สข ๖๖๑๐๐๒๐๙ ณ วันที่ ๑๙ กรกฎาคม ๒๕๖๖)

๑.๙ สินค้า OTOP ๑๐ อันดับแรกของจังหวัดกาญจนบุรี ได้แก่

ชื่อผลิตภัณฑ์	ที่ตั้ง
๑. น้ำอินทผลัม	๑๗๕ ม.๙ ต.หนองขาว อ.ท่าม่วง จ.กาญจนบุรี โทร.๐๙๒-๖๘๑๑๙๑๙ /๐๙๒-๔๑๘๗๗๑๑
๒. ผ้าขาวม้าร้อยสี	กลุ่มผ้าทอมือหนองขาว ที่ตั้ง ๑๐ ม.๑ ต.หนองขาว อ.ท่าม่วง จ.กาญจนบุรี โทร.๐๘๙-๖๑๒๒๕๕๓/๐๘๑-๙๔๑๘๓๘๑
๓. กุนเชียงปลาฮีสกฟักขาว	วิสาหกิจชุมชนกลุ่มไส้กรอกสมุนไพร ที่ตั้ง ๕๔ ม.๒ ต.พงตึก อ.ท่ามะกา จ.กาญจนบุรี โทร.๐๘๑-๘๓๗๑๙๗๐
๔. อโรมามะกรูด	วิสาหกิจชุมชนชมชาติ ที่ตั้ง ๓๕/๒ ม.๑ ต.แก่งเสี้ยน อ.เมืองฯ จ.กาญจนบุรี โทร.๐๘๑-๗๓๖๒๒๕๓ /๐๘๑-๗๑๖๘๔๘๐
๕. ชาใบหม่อนออร์แกนิก ๑๐๐% ชนิดใบ	๘๓ ม.๗ ต.เกาะสำโรง อ.เมืองฯ จ.กาญจนบุรี โทร.๐๓๔-๕๖๔๑๐๑
๖. ปลาสร้อยแดดเดียว	วิสาหกิจชุมชนกลุ่มสตรีอาสาพัฒนา ที่ตั้ง ๑๓๙/๕ ม.๓ ต.หนองลู อ.สังขละบุรี จ.กาญจนบุรี โทร.๐๓๔-๕๕๕๑๖๕

แบบฟอร์มที่ 1 ข้อมูลพื้นฐานจังหวัด

ชื่อผลิตภัณฑ์	ที่ตั้ง
๗. กล้วยทอดกรอบปรุงรส	กลุ่มสตรีพัฒนากล้วยน้ำว้าไทย ๒๒ ต.ทุ่งสมอ อ.พนมทวน จ.กาญจนบุรี โทร.๐๘๑-๔๔๑๕๕๖๙
๘. แคนหมูไขมันรัดนา	กลุ่มแปรรูปอาหารแคนหมูไขมันรัดนา บ้านห้วยสะพาน ๕๑ ม.๒ ต.หนองโรง อ.พนมทวน จ.กาญจนบุรี โทร.๐๘๑-๗๕๗๑๖๐๓
๙. หมี่กรอบสมุนไพร	กลุ่มแม่บ้านเกษตรกรรมชามทอง ที่ตั้ง ๒๓๐/๓ ถ.พระแท่น ต.ตะคร้อเอน อ.ท่ามะกา จ.กาญจนบุรี โทร.๐๘๗-๐๓๓๗๙๒๒
๑๐. นิล	ศูนย์เจียรไนนิล อนันตพลพลอยกาญจน์ ที่ตั้ง ๒๘๔/๓๑ ถ.แสงชูโต ต.บ้านเหนือ อ.เมืองฯ จ.กาญจนบุรี โทร.๐๘๑-๘๕๘๘๘๘๓๓

๑.๑๐ โครงการชุมชนท่องเที่ยว OTOP นวัตวิถี

- ๑) บ้านหนองสามพราน หมู่ ๙ ตำบลวังดั่ง อำเภอเมืองกาญจนบุรี ประเด็นที่เกี่ยวข้องกับ กษ. คือ เป็นศูนย์เรียนรู้เศรษฐกิจพอเพียง/เลี้ยงแพะ
- ๒) บ้านช่องกระเหรี่ยง หมู่ ๕ ตำบลหนองหญ้า อำเภอเมืองกาญจนบุรี ประเด็นที่เกี่ยวข้องกับ กษ. คือ เป็นศูนย์เรียนรู้เศรษฐกิจพอเพียง
- ๓) บ้านปลายนาสวน หมู่ ๑ ตำบลนาสวน อำเภอศรีสวัสดิ์ ประเด็นที่เกี่ยวข้องกับ กษ. คือ มีแปลงเกษตรอินทรีย์
- ๔) บ้านอุตะเถา หมู่ ๖ ตำบลพงดึก อำเภอท่ามะกา ประเด็นที่เกี่ยวข้องกับ กษ. คือ มีฟาร์มเมล่อน กล้วยหอมสวนกล้วยไม้

๑.๑๑ สหกรณ์การเกษตร

- ๑) จำนวนสหกรณ์การเกษตรในจังหวัด ๔๒ สหกรณ์ สมาชิกสหกรณ์ ๖๓,๑๓๒ ราย
- ๒) การจัดชั้นมาตรฐานคุณภาพสหกรณ์ในจังหวัด
 - ๒.๑) ดีเลิศ จำนวน ๗ สหกรณ์
 - ๒.๒) ดีมาก จำนวน ๗ สหกรณ์
 - ๒.๓) ไม่ผ่าน จำนวน ๒๖ สหกรณ์
 - ๒.๔) หยุดดำเนินการ ๒ สหกรณ์
- ๓) มูลค่าธุรกิจสหกรณ์ ๑๖,๖๒๒.๗๘ ล้านบาท

๒. ข้อมูลการรับรองมาตรฐานสินค้าเกษตรปลอดภัยของจังหวัด

๒.๑ พื้นที่การทำเกษตรอินทรีย์ รวม ๘๐๑.๕๐ ไร่ เกษตรกร ๗๘ ราย รับรองแล้ว ๗๗๐.๕ ไร่ เกษตรกร ๖๗ ราย/แปลง

ชนิดสินค้า	จำนวนราย/แปลง	จำนวนไร่
๑) ข้าว T๑ (เตรียมความพร้อม)	-	-
ข้าว T๒ (ปรับเปลี่ยน)	-	-
ข้าว T๓ (รับรอง)	๑๕/๑๕	๒๐๘.๐๐
รายเดี่ยว	๑๓/๑๓	๑๐๓.๕๐
รวม	๒๘/๒๘	๓๑๑.๕๐
ชนิดสินค้า	จำนวนราย/แปลง	จำนวนไร่
๒) พืช		
ปรับเปลี่ยน (ราย)	๑	๑๐.๐๐
รับรองแล้ว (แปลง)	๓๘	๔๕๖.๐๐
รวม	๓๙	๔๖๖.๐๐

แบบฟอร์มที่ 1 ข้อมูลพื้นฐานจังหวัด

ชนิดสินค้า	จำนวนราย/แปลง	จำนวนไร่
๓) ปศุสัตว์ (พืชอาหารสัตว์)		
ปรับเปลี่ยน (ราย)	-	-
รับรองแล้ว	๑	๓.๐๐
รวม	๑	๓.๐๐
ชนิดสินค้า	จำนวนราย/แปลง	จำนวนไร่
๔) ประมง		
ปรับเปลี่ยน (ราย)	๑๐	๒๑.๐๐
รับรองแล้ว	-	-
รวม	๑๐	๒๑.๐๐
รวมทั้งสิ้น	๗๘	๘๐๑.๕๐

๒.๒ การรับรอง GAP ด้านพืช และด้านข้าว เกษตรกรรวม ๖๙๖ ราย พื้นที่ ๖,๔๘๘.๕๓ ไร่ ด้านประมง เกษตรกร ๕๑๙ ราย พื้นที่ ๒,๐๘๑ ไร่ และด้านปศุสัตว์ เกษตรกร จำนวน ๑,๒๖๙ ฟาร์ม พื้นที่ ๓,๕๗๕ ไร่

ชนิดสินค้า	จำนวนกลุ่ม/ราย/แปลง	จำนวนไร่
๑) ข้าว GAP Seed (กลุ่ม)	๑/๑๐/๑๐	๘๑.๐๐
๒) ข้าว GAP Grain (กลุ่ม)	๕/๑๐๘/๑๐๘	๑,๒๘๐.๕๐
๓) พืช (ราย)	๕๗๘/๑,๐๒๓	๕,๑๒๗.๐๓
๔) หม่อนไหม	๔๒	๓๑๘.๐๐
๕) ประมง	๕๑๙	๒,๐๘๑
๖) ปศุสัตว์	๑,๒๖๙	๓,๕๗๕.๐๐
รวมทั้งสิ้น	๒,๒๒๙	๑๐,๖๒๕.๕๐

๒.๓ การรับรองมาตรฐาน PGS (กาญจนบุรี) เกษตรกร รวม ๒๑๐ ราย พื้นที่ ๑,๑๒๐ ไร่ (ข้าว พืชผัก สมุนไพร)

๓. งบประมาณ ปี ๒๕๖๖ รวมทั้งสิ้น ๖๑๔,๓๗๙,๑๔๗.๔๖ บาท แบ่งเป็น

๓.๑ งบประมาณของส่วนราชการต้นสังกัด (Function Base)

๑) งบประมาณรวมทั้งสิ้น ๔๖๐,๙๙๒,๒๒๗.๕๒ บาท ผลการเบิกจ่าย ๔๔๐,๒๐๖,๒๖๘.๐๓ บาท คิดเป็นร้อยละ ๙๕.๔๙

๒) ผลการดำเนินงาน/ผลการปฏิบัติราชการสำคัญ (แผนงานโครงการจำแนกตามพืช ปศุสัตว์ ประมง กลุ่มสหกรณ์ ชลประทาน)

๒.๑) ด้านพืช :

๒.๑.๑) โครงการส่งเสริมการใช้เครื่องจักรกลทางการเกษตร กิจกรรมส่งเสริมการใช้เครื่องจักรกลการเกษตรทดแทนแรงงานเกษตร เป้าหมายอบรมสร้างช่างเกษตรประจำแปลงใหญ่ จำนวน ๕๐ ราย ผลสำเร็จที่สำคัญช่างเกษตรท้องถิ่น จำนวน ๕๐ ราย มีความรู้ ทักษะทางเทคนิคเครื่องจักรกลการเกษตร สมัยใหม่ที่พร้อมรองรับการบริการบำรุงรักษา และซ่อมแซมเครื่องยนต์เกษตรในท้องถิ่น ให้แก่เกษตรกร ช่างเคียงได้

๒.๑.๒) โครงการยกระดับคุณภาพมาตรฐานสินค้าเกษตร พัฒนาคูณภาพสินค้าเกษตรสู่มาตรฐาน GAP ผลสำเร็จที่สำคัญ เพื่อพัฒนางานด้านการเกษตร/ยกระดับสินค้าเกษตรสู่มาตรฐาน GAP

แบบฟอร์มที่ 1 ข้อมูลพื้นฐานจังหวัด

๒.๑.๓) โครงการส่งเสริมการใช้สารชีวภัณฑ์และแมลงศัตรูธรรมชาติทดแทนสารเคมีทางการเกษตร เป้าหมายเพื่อเพิ่มประสิทธิภาพการผลิตสินค้าเกษตร เป้าหมายกิจกรรมส่งเสริมและสนับสนุนให้เกษตรกรดำเนินการจัดการศัตรูพืชโดยวิธีผสมผสาน การเฝ้าระวังการใช้สารเคมีป้องกันกำจัดศัตรูพืชของเกษตรกร และติดตามผลการดำเนินงาน ผลสำเร็จที่สำคัญ เพื่อเพิ่มประสิทธิภาพการผลิตสินค้าเกษตร

๒.๑.๔) โครงการพัฒนาเกษตรกรรายยั่งยืน เป้าหมายพัฒนาการผลิตเกษตรอินทรีย์ ผลสำเร็จที่สำคัญ เพื่อเพิ่มประสิทธิภาพการผลิตสินค้าเกษตร

๒.๑.๕) โครงการบริหารจัดการการผลิตสินค้าเกษตร เพื่อการบริการจัดการเชิงรุก (Agri-Map) เป้าหมายพัฒนาการผลิตเกษตรอินทรีย์ ผลสำเร็จที่สำคัญ เพื่อเพิ่มประสิทธิภาพการผลิตสินค้าเกษตร

๒.๑.๖) โครงการระบบส่งเสริมเกษตรแบบแปลงใหญ่ เป้าหมายการบริหารจัดการถ่ายทอดความรู้ ส่งเสริมมูลค่าสินค้าเกษตร และจัดประชุมเชื่อมโยงการค้าเดินทางคณะกรรมการเครือข่าย ศพก.และแปลงใหญ่ เป้าหมายระบบส่งเสริมเกษตรแบบแปลงใหญ่ผลสำเร็จที่สำคัญ เพื่อแก้ไขปัญหาด้านการเกษตร

๒.๑.๗) โครงการเพิ่มประสิทธิภาพการผลิตสินค้าเกษตร เป้าหมายเพิ่มประสิทธิภาพการผลิตสินค้าเกษตรมันสำปะหลัง เพิ่มประสิทธิภาพการผลิตสับปะรด เพิ่มประสิทธิภาพการผลิตอ้อย เพิ่มประสิทธิภาพการผลิตข้าวโพดเลี้ยงสัตว์ เพิ่มประสิทธิภาพการผลิตไม้และหวายเพื่อความยั่งยืน เพิ่มประสิทธิภาพการผลิตพืชเคี้ยวมัน (มะคาเดเมีย, เม็ดมะม่วงหิมพานต์) เพื่อความยั่งยืน เพิ่มประสิทธิภาพการผลิตกาแฟเพื่อความยั่งยืน เพิ่มประสิทธิภาพการผลิตผักแบบครบวงจร ผลสำเร็จที่สำคัญเพื่อแก้ไขปัญหาด้านการเกษตร

๒.๑.๘) โครงการเพิ่มประสิทธิภาพการใช้น้ำในระดับไร่นา เป้าหมายเพิ่มประสิทธิภาพการใช้น้ำในไร่นา ผลสำเร็จที่สำคัญเพื่อแก้ไขปัญหาด้านการเกษตร

๒.๑.๙) โครงการขึ้นทะเบียนและปรับปรุงทะเบียนเกษตรกร เป้าหมายขึ้นทะเบียนและปรับปรุงทะเบียนเกษตรกรให้เป็นปัจจุบัน เป้าหมาย ๖๓,๐๐๐ ครัวเรือน ผลสำเร็จที่สำคัญเพื่อพัฒนางานด้านการเกษตรสามารถเชื่อมโยงข้อมูลทะเบียนเกษตรกรไปใช้ประกอบโครงการและมาตรการเพื่อให้การสนับสนุนและช่วยเหลือเกษตรกร

๒.๑.๑๐) โครงการพัฒนาประสิทธิภาพโลจิสติกส์เกษตรเพื่อลดการสูญเสีย เป้าหมายพัฒนาโลจิสติกส์เกษตรเพื่อลดการสูญเสีย ผลสำเร็จที่สำคัญเพื่อแก้ไขปัญหาด้านการเกษตร

๒.๑.๑๑) โครงการส่งเสริมและพัฒนาวิสาหกิจชุมชน เป้าหมายส่งเสริมและพัฒนาวิสาหกิจชุมชน ผลสำเร็จที่สำคัญเพื่อพัฒนางานด้านการเกษตร

๒.๑.๑๒) โครงการส่งเสริมการจัดตั้งและการบริหารจัดการวิสาหกิจเกษตรฐานชีวภาพและภูมิปัญญาท้องถิ่น เป้าหมายส่งเสริมวิสาหกิจชุมชนต้นแบบในการพัฒนาสินค้าและบริการจากฐานชีวภาพ ผลสำเร็จที่สำคัญเพื่อพัฒนางานด้านการเกษตร

๒.๑.๑๓) โครงการสร้างมูลค่าเพิ่มจากวัสดุเหลือใช้ทางการเกษตร เป้าหมายสร้างมูลค่าเพิ่มจากวัสดุเหลือใช้ทางการเกษตร ผลสำเร็จที่สำคัญเพื่อแก้ไขปัญหาด้านการเกษตร

๒.๑.๑๔) โครงการส่งเสริมการแปรรูปสินค้าเกษตร เป้าหมายพัฒนาขีดความสามารถในการแข่งขันสินค้าเกษตรแปรรูป ผลสำเร็จที่สำคัญเพื่อพัฒนางานด้านการเกษตร

๒.๑.๑๕) โครงการส่งเสริมการดำเนินงานอันเนื่องมาจากพระราชดำริ เป้าหมายสนับสนุนโครงการอันเนื่องมาจากพระราชดำริ ผลสำเร็จที่สำคัญเพื่อพัฒนางานด้านการเกษตร

๒.๑.๑๖) โครงการสร้างความเข้มแข็งกลุ่มการผลิตด้านการเกษตร เป้าหมายพัฒนาความเข้มแข็งของกลุ่มการผลิตด้านการเกษตร ผลสำเร็จที่สำคัญเพื่อพัฒนางานด้านการเกษตร

๒.๑.๑๗) โครงการสร้างความเข้มแข็งกลุ่มการผลิตด้านการเกษตร เป้าหมายพัฒนาความเข้มแข็งของเกษตรกร ผลสำเร็จที่สำคัญเพื่อแก้ไขปัญหาด้านการเกษตร

แบบฟอร์มที่ 1 ข้อมูลพื้นฐานจังหวัด

๒.๑.๑๘) โครงการศูนย์เรียนรู้การเพิ่มประสิทธิภาพการผลิตสินค้าเกษตร เป้าหมายเพิ่มประสิทธิภาพการผลิตสินค้าเกษตรผลสำเร็จที่สำคัญเพื่อแก้ไขปัญหาด้านการเกษตร

๒.๑.๑๙) โครงการพัฒนาเกษตรกรปราดเปรื่อง (Smart Farmer) เป้าหมายพัฒนาเกษตรกรปราดเปรื่อง (Smart Farmer) และเกษตรกรรุ่นใหม่ ผลสำเร็จที่สำคัญเพื่อพัฒนางานด้านการเกษตร

๒.๑.๒๐) โครงการส่งเสริมการหยุดการเผาในพื้นที่การเกษตร เป้าหมายส่งเสริมการหยุดการเผาในพื้นที่การเกษตร ผลสำเร็จที่สำคัญเพื่อแก้ไขปัญหาด้านการเกษตร

๒.๒) ด้านปศุสัตว์ :

๒.๒.๑) โครงการระบบส่งเสริมเกษตรแบบแปลงใหญ่ ด้านปศุสัตว์ เป้าหมาย ดำเนินกิจกรรมเพิ่มประสิทธิภาพการผลิตปศุสัตว์ (การบริการด้านสุขภาพสัตว์) จำนวน ๕ แปลงๆ ละ ๒๐ ราย รวม ๑๐๐ ราย ผลสำเร็จที่สำคัญ : เกษตรกรได้รับการด้านสุขภาพสัตว์ ร้อยละ ๑๐๐

๒.๒.๒) โครงการศูนย์เรียนรู้การเพิ่มประสิทธิภาพการผลิตสินค้าเกษตร ด้านปศุสัตว์ เป้าหมาย ๑) ปรับปรุงศูนย์เรียนรู้การเพิ่มประสิทธิภาพการผลิตสินค้าเกษตร (ศูนย์หลัก) จำนวน ๑๓ ศูนย์ ๒) พัฒนาศูนย์เครือข่าย ศพก. (ด้านปศุสัตว์) จำนวน ๑๓ ศูนย์ ๓. พัฒนาเกษตรกรผ่านศูนย์เครือข่าย ศพก. (ด้านปศุสัตว์) จำนวน ๑๓๐ ราย ผลสำเร็จที่สำคัญ : เกษตรกรเครือข่ายได้รับการพัฒนาและถ่ายทอดองค์ความรู้ ผ่านศูนย์เครือข่าย ศพก. (ด้านปศุสัตว์) ครบ ๑๓๐ ราย ผลการดำเนินการรวม ร้อยละ ๑๐๐

๒.๒.๓) โครงการพัฒนาเกษตรกรปราดเปรื่อง (Smart Farmer) เป้าหมาย ถ่ายทอดองค์ความรู้เพื่อพัฒนาเกษตรกรให้เป็น Smart Farmer ผ่านกิจกรรม ๑) โครงการพัฒนาเกษตรกรสู่ Smart Farmer ๑๐ ราย ๒) โครงการพัฒนา Smart Farmer ต้นแบบ ๓๐ ราย ๓) โครงการสร้างผู้นำเยาวชนเกษตรกรด้านปศุสัตว์ ๑๐ ราย ๔) เสริมสร้างศักยภาพด้านการแปรรูปผลิตภัณฑ์ปศุสัตว์ให้กับ Smart Farmer จำนวน ๑ ราย ผลสำเร็จที่สำคัญ : เกษตรกรได้รับการถ่ายทอดองค์ความรู้เข้าสู่ระบบ Smart Farmer ครบ ๕๑ ราย ผลดำเนินการรวม ร้อยละ ๑๐๐

๒.๒.๔) โครงการส่งเสริมเกษตรกรทฤษฎีใหม่ (ด้านปศุสัตว์) เป้าหมาย ๑) เกษตรกรได้รับการพัฒนาศักยภาพด้านปศุสัตว์ตามเกษตรทฤษฎีใหม่ ๒๒๑ ราย ๒) จำนวนครั้งจัดเวทีการมีส่วนร่วม ๓/๕ ประสาน ๑๘ ครั้ง ๓) จำนวนคนที่เข้าร่วมเวทีมีส่วนร่วม ๓/๕ ประสานและเวทีพัฒนาผลิตภัณฑ์ ๒๒๑ ราย ๔) พัฒนาผลิตภัณฑ์ Product Champion ๑๘ กลุ่ม ๕) จัดทำฐานข้อมูลกลุ่มในระบบ Digital ๙ ชุด ๖) ติดตามการดำเนินงานในเกษตรกร ๒๒๑ ราย ผลสำเร็จที่สำคัญ : เกษตรกรได้รับการพัฒนาศักยภาพด้านปศุสัตว์ตามเกษตรทฤษฎีใหม่ จำนวน ๒๓๐ ราย ผลดำเนินการรวม ร้อยละ ๑๒๒

๒.๒.๕) กิจกรรมสนับสนุนโครงการอันเนื่องมาจากพระราชดำริ เป้าหมาย เกษตรกร ได้รับการคลินิกปศุสัตว์ และได้รับการภายใต้โครงการอันเนื่องมาจากพระราชดำริ ผลสำเร็จที่สำคัญ : มีเกษตรกรได้รับการภายใต้โครงการอันเนื่องมาจากพระราชดำริ จำนวน ๒๒๗ ราย คิดเป็นร้อยละ ๑๐๓ โรงเรียน จำนวน ๖ โรงเรียน คิดเป็นร้อยละ ๑๐๐

๒.๒.๖) โครงการจัดทำฐานข้อมูลเกษตรกรแห่งชาติ (National Agricultural Big Data Center) กิจกรรมปรับปรุงข้อมูลทะเบียนเกษตรกร เป้าหมาย ขึ้นทะเบียนและปรับปรุงทะเบียนเกษตรกร จำนวน ๓๐,๔๐๐ ราย ผลสำเร็จที่สำคัญ เพื่อพัฒนางานด้านการปศุสัตว์ โดยมีเกษตรกรผู้เลี้ยงสัตว์ได้รับการขึ้นทะเบียนและปรับปรุงข้อมูลจำนวน ๓๗,๔๐๒ ราย คิดเป็นร้อยละ ๑๒๓

๒.๒.๗) โครงการยกระดับคุณภาพมาตรฐานสินค้าเกษตร เป้าหมาย ตรวจสอบรับรองคุณภาพสินค้าปศุสัตว์ พัฒนาและส่งเสริมอุตสาหกรรมฮาลาลด้านปศุสัตว์ ผลสำเร็จที่สำคัญ โดยมีสถานประกอบการสินค้าปศุสัตว์ ได้รับการตรวจประเมินมาตรฐาน จำนวน ๑,๗๕๐ แห่ง คิดเป็นร้อยละ ๑๓๕ จำนวนสถานประกอบการสินค้าปศุสัตว์ได้รับการตรวจประเมินตามเกณฑ์มาตรฐานฮาลาล จำนวน ๓ แห่ง คิดเป็นร้อยละ ๑๐๐ จำนวนโรงเรียนที่ได้รับการตรวจสอบคุณภาพนมโรงเรียน จำนวน ๑๑๗ แห่ง คิดเป็นร้อยละ ๑๐๐

แบบฟอร์มที่ 1 ข้อมูลพื้นฐานจังหวัด

๒.๓) ด้านประมง :

๒.๓.๑) โครงการยกระดับคุณภาพมาตรฐานสินค้าเกษตร เป้าหมาย ๕๐ ราย: ผลักดันให้เกษตรกรผู้เพาะเลี้ยงสัตว์น้ำซึ่งเป็นต้นน้ำของสายการผลิตให้มีการดำเนินการเพาะเลี้ยงสัตว์น้ำที่มีคุณภาพได้มาตรฐานมีความรับผิดชอบต่อสิ่งแวดล้อมและสังคมผลผลิตที่ได้มีความปลอดภัยต่อผู้บริโภคเพื่อสร้างความเข้มแข็งให้กับให้ธุรกิจสินค้าสัตว์น้ำมีความยั่งยืนสามารถแข่งขันได้ในตลาดโลก ผลสำเร็จที่สำคัญ : เตรียมความพร้อมเกษตรกรเข้าสู่มาตรฐานครบตามเป้าหมายเพื่อพัฒนาคุณภาพสินค้าประมงสู่มาตรฐานต่อไป

๒.๓.๒) โครงการปรับปรุงข้อมูลทะเบียนเกษตรกร เป้าหมาย : พัฒนาระบบฐานข้อมูลทะเบียนเกษตรกรกลาง (Farmer ONE) ให้ข้อมูลทะเบียนเกษตรกรมีความถูกต้อง ครบถ้วน เป็นปัจจุบัน สามารถเชื่อมโยงบูรณาการให้เกิดประโยชน์ได้หลายมิติ เพื่อให้เกษตรกรผู้เพาะเลี้ยงสัตว์น้ำสามารถเข้าถึงโครงการตามนโยบาย และโครงการช่วยเหลือของรัฐได้อย่างรวดเร็ว เพิ่มประสิทธิภาพในการปฏิบัติงานให้บริการด้านการขึ้นทะเบียนเกษตรกรผู้เพาะเลี้ยงสัตว์น้ำและผู้ประกอบการด้านการประมง ด้วยระบบดิจิทัลที่มีประสิทธิภาพและรวดเร็ว เชื่อมโยงและบูรณาการข้อมูลกับหน่วยงานอื่นๆ ผลสำเร็จที่สำคัญ : มีการปรับปรุงทะเบียนเกษตรกรให้เป็นปัจจุบัน เพื่อช่วยพัฒนางานด้านการประมงอย่างเป็นระบบ มีการปรับปรุงทะเบียนเกษตรกรผู้เพาะเลี้ยงสัตว์น้ำเป็นปัจจุบัน และสามารถใช้ประโยชน์จากฐานข้อมูลได้จริง

๒.๓.๓) โครงการระบบส่งเสริมเกษตรแบบแปลงใหญ่ เป้าหมาย ๒ แปลง: สนองนโยบายการพัฒนาแหล่งผลิตและเพิ่มประสิทธิภาพการผลิตด้านการเกษตรให้มีความสมบูรณ์และครบวงจรเพื่อแก้ปัญหาผลผลิตล้นตลาด ราคาตกต่ำ และให้ผลผลิตที่ได้มีมาตรฐาน จากกระทรวงเกษตรและสหกรณ์ โดยมุ่งส่งเสริมให้เกษตรกรรวมกันผลิตเป็นแปลงใหญ่ จัดการการเลี้ยงตามมาตรฐาน การจัดหาปัจจัยการผลิต การลดต้นทุนการผลิตให้อยู่ในระดับที่เหมาะสม การจัดการผลผลิต การเพิ่มมูลค่าผลผลิต และการเชื่อมโยงสินค้าสู่ตลาด โดยมีผู้จัดการโครงการ (Project manager) เป็นผู้ให้คำแนะนำ ติดตาม และประสานงานกับเกษตรกรและหน่วยงานที่เกี่ยวข้องในการดำเนินการในด้านต่างๆ ส่งเสริมให้มีการระบบส่งเสริมเกษตรแบบแปลงใหญ่ ลดต้นทุน เพิ่มผลผลิต ยกระดับมาตรฐาน เพิ่มช่องทางการตลาด และมุ่งเน้นการบริหารจัดการในรูปแบบกลุ่ม ผลสำเร็จที่สำคัญ : สามารถดำเนินการได้ครบทุกประเด็นการพัฒนา ทั้งด้าน องค์ประกอบของการจัดตั้งวิสาหกิจชุมชน การดำเนินงานและบริหารจัดการกลุ่มตามระบบการส่งเสริมการเกษตรแบบแปลงใหญ่ การลดต้นทุน และเพิ่มผลผลิต การบริหารจัดการระบบการผลิตและการเชื่อมโยงผลผลิตสู่ตลาด ทั้งในพื้นที่และขยายช่องทางการจำหน่ายสู่โมเดิร์นเทรดเพื่อขยายผลการนำองค์ความรู้และเป็นแนวทางพัฒนาแปลงฟาร์มในกลุ่มแปลงใหญ่ ให้มีความเข้มแข็ง เพิ่มประสิทธิภาพการผลิตช่วยให้เกษตรกรมีรายเพิ่มขึ้น และมีคุณภาพชีวิตที่ดีขึ้นอย่างยั่งยืน ต่อไป

๒.๓.๔) โครงการพัฒนาเกษตรกรเกษตรกรยั่งยืน เป้าหมาย ติดตามเกษตรกรที่เข้าร่วมโครงการเมื่อปี ๒๕๖๔ จำนวน ๑๐ ราย: พัฒนาเกษตรกรอินทรีย์ และส่งเสริมเกษตรกรทฤษฎีใหม่ด้านการประมง โดยน้อมนำหลักทฤษฎีใหม่ไปปรับใช้ในพื้นที่ของตนเองอย่างเหมาะสมสอดคล้องกับสภาพพื้นที่ และภูมิสังคมภายใต้กรอบแนวคิดที่เน้นและให้ความสำคัญกับการน้อมนำปรัชญาเศรษฐกิจพอเพียงไปใช้เป็นแนวทางในการดำเนินชีวิตด้วยความมั่นคงและยั่งยืน

๒.๓.๕) โครงการบริหารจัดการประมง เป้าหมาย : ประเมินผลผลิตและมูลค่าจากการเลี้ยงสัตว์น้ำรวบรวมข้อมูลพื้นฐานเกี่ยวกับฟาร์มเลี้ยงสัตว์น้ำจืด ประเมินผลผลิตและมูลค่าจากการเลี้ยงกุ้งทะเล รวบรวมข้อมูลพื้นฐานเกี่ยวกับฟาร์มเลี้ยงกุ้งทะเล ประเมินปริมาณและมูลค่าสัตว์น้ำที่จับได้จากธรรมชาติในรอบปีที่ผ่านมา ประเมินอัตราส่วน (ร้อยละ) การใช้ประโยชน์สัตว์น้ำ ผลสำเร็จที่สำคัญมี : การพัฒนางานด้านการเกษตรผลผลิตได้จัดระเบียบการทำประมง สํารวจสถิติการประมง จัดเก็บข้อมูลสถิติ และปรับปรุงข้อมูลบัญชีรายชื่อผู้เพาะเลี้ยงสัตว์น้ำในพื้นที่ พร้อมทั้งบันทึกข้อมูลในระบบสถิติการเพาะเลี้ยงสัตว์น้ำ สถิติผลการจับสัตว์น้ำจืดจากธรรมชาติ

แบบฟอร์มที่ 1 ข้อมูลพื้นฐานจังหวัด

๒.๓.๖) โครงการส่งเสริมการดำเนินงานอันเนื่องมาจากพระราชดำริ เป้าหมาย : แก้ไขปัญหาความทุกข์ยากของราษฎรในชนบทที่ยากจนให้มีความเป็นอยู่ที่ดีขึ้น และเน้นการถ่ายทอดความรู้และเทคโนโลยีด้านการประมง การส่งเสริมและพัฒนาอาชีพการเพาะเลี้ยงสัตว์น้ำ การส่งเสริมและพัฒนาศักยภาพการเพาะเลี้ยงสัตว์น้ำ การเพิ่มผลผลิตสัตว์น้ำให้เป็นแหล่งอาหารโปรตีน และการอนุรักษ์ทรัพยากรประมง ผลสำเร็จที่สำคัญ : สนับสนุนโครงการพัฒนาอันเนื่องมาจากพระราชดำริ (ร.ร.ตชด.) จำนวน ๑๕ โรงเรียน สนับสนุนเกษตรกรให้มีทักษะทางอาชีพตามโครงการอนุรักษ์พันธุกรรมพืชอันเนื่องมาจากพระราชดำริสมเด็จพระเทพรัตนราชสุดาฯ สยามบรมราชกุมารี จำนวน ๔๘ ราย สนับสนุนการดำเนินงานโครงการห้วยองคตอันเนื่องมาจากพระราชดำริ จำนวน ๒๐ ราย สนับสนุนการดำเนินงานโรงเรียนเพียงหลวงฯ ๑ โรงเรียน โครงการอนุรักษ์พันธุกรรมพืชอันเนื่องมาจากพระราชดำริ สมเด็จพระเทพรัตนราชสุดาฯ สยามบรมราชกุมารี (อพ.สธ. - กรมประมง) ส่งเสริมและพัฒนาอาชีพการเพาะเลี้ยงสัตว์น้ำ (การฝึกอบรมให้ความรู้เรื่องการเลี้ยงสัตว์น้ำและให้คำแนะนำเกษตรกรอย่างต่อเนื่อง) แก่เกษตรกรในพื้นที่โครงการฯ จำนวน ๔๘ ราย

๒.๓.๗) โครงการพัฒนาและส่งเสริมอาชีพด้านการประมงตามแนวเศรษฐกิจพอเพียง เป้าหมาย เกษตรกรเข้ารับบริการ จำนวน ๙๐ ราย: ร่วมจัดกิจกรรมคลินิกเกษตรกรเคลื่อนที่เพื่อบริการเกษตรกรในพื้นที่ จำนวน ๔ ครั้ง เพื่อรับทราบปัญหา และหาแนวทางการแก้ไขปัญหาให้เกษตรกรได้อย่างทั่วถึง ผลสำเร็จที่สำคัญ : มีการพัฒนางานด้านการเกษตรอย่างมีประสิทธิภาพ บริการเกษตรกรในพื้นที่อย่างทั่วถึง

๒.๓.๘) โครงการศูนย์เรียนรู้การเพิ่มประสิทธิภาพการผลิตสินค้าเกษตร เป้าหมาย : เพื่อพัฒนาศูนย์เป็นแหล่งเรียนรู้ สร้างศูนย์เครือข่ายส่งเสริมสนับสนุนและพัฒนาอาชีพการเพาะเลี้ยงสัตว์น้ำให้เกษตรกรในชุมชนสามารถเข้าใจและทดลองการเพาะเลี้ยงสัตว์น้ำได้อย่างถูกต้องหลักวิชาการรวมถึงเพิ่มประสิทธิภาพการผลิตให้สามารถลดต้นทุนได้ โดยบูรณาการการทำงานร่วมกับหน่วยงานต่าง ๆ เพื่อตอบสนองความต้องการของชุมชนและเกษตรกรให้เกิดผลการพัฒนาการเกษตรอย่างมีประสิทธิภาพ ผลสำเร็จที่สำคัญ : มีการพัฒนางานด้านการเกษตร โดยสนับสนุนการดำเนินงานของศูนย์เรียนรู้การเพิ่มประสิทธิภาพการผลิตสินค้าเกษตร ศูนย์หลัก จำนวน ๑๓ ศูนย์ สนับสนุนให้เกิดศูนย์เรียนรู้การเพิ่มประสิทธิภาพการผลิตสินค้าเกษตร ศูนย์ใหม่ จำนวน ๑๓ ศูนย์หลัก สนับสนุนกิจกรรมพัฒนาศูนย์เครือข่ายด้านการประมง (รายเก่า) ๖ : ๑ จำนวน ๑๓ อำเภอ รวม จำนวนทั้งสิ้น ๗๘ ศูนย์ ส่งเสริมสนับสนุนและพัฒนาอาชีพการเพาะเลี้ยงสัตว์น้ำให้เกษตรกรในชุมชนให้เกิดผลการพัฒนาการเกษตรอย่างมีประสิทธิภาพ

๒.๓.๙) โครงการส่งเสริมและพัฒนาอาชีพเพื่อแก้ไขปัญหาที่ดินทำกินของเกษตรกร ส่งเสริมและพัฒนาอาชีพประมงเพื่อแก้ไขปัญหาที่ดินทำกิน แก่เกษตรกรในพื้นที่โครงการฯ กิจกรรมการเลี้ยงปลาในบ่อพลาสติก จำนวน ๒๐ ราย

๒.๓.๑๐) โครงการพัฒนาชุมชนในเขตรักษาพันธุ์สัตว์ป่าและอุทยานแห่งชาติ จังหวัดกาญจนบุรี ภายใต้มูลนิธิภูมิบาลในพระบรมราชูปถัมภ์ พื้นที่หมู่ที่ ๔ ตำบลไล่โว่ อำเภอสังขละบุรี จังหวัดกาญจนบุรี มี ๒ ชุมชน คือ บ้านไล่โว่- สาละวะ มี ๑๖๖ ครัวเรือน มีโรงเรียนในพื้นที่ จำนวน ๒ แห่ง บ่อเลี้ยงปลาชุมชน ๑ แห่ง การส่งเสริมและสนับสนุนการเพาะเลี้ยงสัตว์น้ำจืด สามารถลดรายจ่ายให้กับครอบครัวเกษตรกรในพื้นที่เป้าหมาย จะทำให้มีการพัฒนาคุณภาพชีวิตที่ดีขึ้น โดยเฉพาะปลาอินทรี ปลาตะกุงและกบ เป็นสัตว์น้ำที่เลี้ยงง่าย มีอัตราการเจริญเติบโตที่ดีใช้เวลาเลี้ยงไม่นาน สามารถทำอาหารโดยใช้วัตถุดิบในท้องถิ่นมาใช้เลี้ยงได้ เหมาะกับสภาพพื้นที่ของเกษตรกร เพื่อเพิ่มอาหารโปรตีนและลดรายจ่ายให้กับครอบครัวได้เป็นอย่างดี เป็นการประกอบอาชีพการเกษตรอย่างพอเพียงตามหลักปรัชญาเศรษฐกิจพอเพียง

๒.๓.๑๑) โครงการสร้างความเข้มแข็งกลุ่มการผลิตด้านประมง (กิจกรรมสร้างความเข้มแข็งกลุ่มการผลิตด้านประมง) เพื่อส่งเสริมและสนับสนุนองค์กรชุมชนประมงท้องถิ่นให้ดำเนินกิจกรรมด้านการประมง โดยมีการบริหารจัดการร่วมกัน ส่งเสริมการอนุรักษ์ พันธุ์ การบริหารจัดการทรัพยากรสัตว์น้ำแบบมีส่วนร่วม การแปรรูปสัตว์น้ำเพิ่มมูลค่าผลิตภัณฑ์สินค้าประมงและส่งเสริมด้านการตลาดเพื่อจำหน่ายสินค้า รวมถึงพัฒนาต่อยอดกิจกรรมจากอาชีพการประมงให้ชุมชนมีรายได้เพิ่มขึ้นเกิดความมั่นคงในการประกอบอาชีพประมง ชุมชนเข้มแข็งสามารถพึ่งพาตนเองได้ มีองค์กรชุมชนประมงท้องถิ่นได้รับการส่งเสริมแล้ว จำนวน ๗ องค์กร

แบบฟอร์มที่ 1 ข้อมูลพื้นฐานจังหวัด

๒.๔) ด้านสหกรณ์

๒.๔.๑) โครงการส่งเสริมและพัฒนาอาชีพเพื่อแก้ไขปัญหาที่ดินทำกินของเกษตรกร หลักสูตร “การตลาดนำการผลิต” เป้าหมาย เพิ่มรายได้จากการประกอบอาชีพและยกระดับรายได้ของสมาชิก ผลสำเร็จที่สำคัญ สมาชิกสหกรณ์มีรายได้เพิ่มขึ้น

๒.๔.๒) โครงการส่งเสริมและพัฒนาอาชีพเพื่อแก้ไขปัญหาที่ดินทำกินของเกษตรกร หลักสูตร “ความรู้ในการส่งเสริมและพัฒนาอาชีพการเกษตรที่เหมาะสมกับพื้นที่” เป้าหมาย เพื่อสร้างอาชีพให้เหมาะสมกับเกษตรกรในพื้นที่ ผลสำเร็จที่สำคัญ เกษตรกรมีความรู้เรื่องการรวมกลุ่มและการบริหารจัดการกลุ่ม ตามแนวคิด ร่วมคิดร่วมทำร่วมรับผิดชอบ ร่วมรับผลประโยชน์ การบริหารงานรูปแบบสหกรณ์ สามารถนำไปปฏิบัติได้จริง

๒.๕) ด้านชลประทาน

๒.๕.๑) โครงการระบบส่งน้ำบ้านเขาแดงถึงบ้านหนองโรง อันเนื่องมาจากพระราชดำริ โครงการชลประทานกาญจนบุรี ตำบลหนองกุ่ม อำเภอบ่อพลอย จังหวัดกาญจนบุรี เป้าหมายเพิ่มพื้นที่ชลประทาน ๓๐๐ ไร่ ผลสำเร็จที่สำคัญ มีระบบกระจายน้ำครอบคลุมพื้นที่มากขึ้น รองรับภาคการเกษตรและการอุปโภค บริโภคอย่างทั่วถึง

๓.๒) งบประมาณจังหวัด/กลุ่มจังหวัด (Area Base)

๑) งบประมาณรวมทั้งสิ้น ๑๔๙,๗๗๘,๐๐๐ บาท ผลการเบิกจ่าย ๑๔๕,๑๙๓,๑๙๗.๐๐ บาท คิดเป็นร้อยละ ๙๖.๙๔

๒) ผลการดำเนินงาน/ผลการปฏิบัติราชการสำคัญ (แผนงานโครงการจำแนกตามพืช ปศุสัตว์ ประมง กลุ่มสหกรณ์ ชลประทาน)

๒.๑) ด้านชลประทาน : โครงการส่งเสริมการพัฒนาแหล่งน้ำและบริหารจัดการน้ำให้มีความเพียงพอตามความต้องการของพื้นที่ขาดแคลนน้ำและความเหมาะสมกับน้ำต้นทุน ดำเนินการก่อสร้างฝายทดน้ำพร้อมชุดลอกลำห้วย เป้าหมายเพิ่มพื้นที่รับประโยชน์ ๒,๔๑๐ ไร่ ผลสำเร็จที่สำคัญ เพิ่มปริมาณแหล่งน้ำเก็บกักน้ำ เพื่อช่วยเหลือเกษตรกรให้มีน้ำใช้ในการทำการเกษตรและอุปโภค-บริโภค

๓.๓) งบอื่น ๆ

๑) งบประมาณรวมทั้งสิ้น ๓,๖๐๘,๙๑๙.๙๔ บาท ผลการเบิกจ่าย ๓,๔๘๑,๖๐๓.๙๔ บาท คิดเป็นร้อยละ ๙๖.๔๗

๒) โครงการสำคัญ

๒.๑) โครงการการเตรียมความพร้อมผู้นำเยาวชนเกษตรกรไปฝึกงานตามข้อตกลงความร่วมมือกับสภาการแลกเปลี่ยนทางการเกษตรของญี่ปุ่น (JAEC)

๒.๑) โครงการส่งเสริมเกษตรกรอินทรีย์ในเขตปฏิรูปที่ดิน

๑) งบประมาณรวมทั้งสิ้น ๔๘๖,๔๐๐ บาท ผลการเบิกจ่าย ๑๐๑,๑๐๐ บาท คิดเป็นร้อยละ ๒๐.๗๙

๒) เป้าหมาย ฝึกอบรมเกษตรกร ๗๕ ราย ส่งเสริมการผลิตในระบบเกษตรอินทรีย์ และเพิ่มพื้นที่การทำเกษตรอินทรีย์ในเขตปฏิรูปที่ดิน ๒๐๐ ไร่

๓) ผลการดำเนินงาน ฝึกอบรมเกษตรกร ๗๕ ราย คิดเป็นร้อยละ ๑๐๐ และอยู่ระหว่างเตรียมการสนับสนุนปัจจัยการผลิต เพื่อส่งเสริมการทำเกษตรอินทรีย์ให้แก่เกษตรกร

๒.๒) โครงการส่งเสริมระบบวนเกษตรในเขตปฏิรูปที่ดิน

๑) งบประมาณรวมทั้งสิ้น ๑,๑๖๖,๘๓๘ บาท ผลการเบิกจ่าย ๑๘๘,๙๕๑ บาท คิดเป็นร้อยละ ๑๖.๑๙

๒) เป้าหมาย ฝึกอบรมเกษตรกร ๑๓๑ ราย ส่งเสริมการปรับเปลี่ยนพื้นที่ในระบบวนเกษตร ๑,๓๐๐ ไร่

๓) ผลการดำเนินงาน ฝึกอบรมเกษตรกร ๑๓๑ ราย คิดเป็นร้อยละ ๑๐๐ อยู่ระหว่างเตรียมการสนับสนุนปัจจัยการผลิต เพื่อส่งเสริมและพัฒนาแปลงเกษตรกรรมไปสู่แปลงระบบวนเกษตร

แบบฟอร์มที่ 1 ข้อมูลพื้นฐานจังหวัด

๒.๓) โครงการพัฒนาเกษตรกรปราดเปรื่อง (Smart Farmer)

๑) งบประมาณรวมทั้งสิ้น ๓๖๘,๔๐๐ บาท ผลการเบิกจ่าย ๑๗๙,๑๒๐ บาท คิดเป็นร้อยละ ๑๘.๔๕

๒) เป้าหมาย ฝึกอบรมเกษตรกร ๒๐ ราย เพื่อสร้างและพัฒนาเกษตรกรให้เป็น Smart Farmer และ

ยกระดับไปสู่การเป็นผู้ประกอบการ

๓) ผลการดำเนินงาน ฝึกอบรมเกษตรกร ๒๐ ราย คิดเป็นร้อยละ ๑๐๐ อยู่ระหว่างเตรียมการ

สนับสนุนปัจจัยการผลิต เพื่อเพิ่มขีดความสามารถในการผลิตให้แก่เกษตรกรเป้าหมาย

๒.๔) โครงการบริหารจัดการที่ดินทำกินแก่เกษตรกรรายย่อยและผู้ด้อยโอกาส กิจกรรมการจัดที่ดิน

๑) งบประมาณรวมทั้งสิ้น ๘๙๕,๓๔๐ บาท ผลการเบิกจ่าย ๑๙๑,๕๐๘ บาท คิดเป็นร้อยละ ๒๑.๓๙

๒) เป้าหมาย จัดที่ดินให้แก่เกษตรกรจำนวน ๑๖๐ ราย พื้นที่ ๑,๖๐๐ ไร่

๓) ผลการดำเนินงาน มอบ ส.ป.ก. ๔-๐๑ ให้แก่เกษตรกรจำนวน ๒ ราย สอบสวนสิทธิ ๖ ราย

สำรวจรังวัด ๘๑ ไร่

๔. ผลการดำเนินงานตามนโยบายกระทรวงเกษตรและสหกรณ์ และการขับเคลื่อนด้านการเกษตรในระดับพื้นที่ จังหวัดกาญจนบุรี ประจำปีงบประมาณ พ.ศ. ๒๕๖๖

นโยบาย/โครงการ	โครงการสำคัญ	งบประมาณที่ได้รับ	ผลเบิกจ่าย	ร้อยละ	หน่วยงาน
๑. การบริหารจัดการแหล่งน้ำทั้งระบบ		๔๖๙,๓๙๑,๒๗๖.๗๙	๔๖๔,๔๑๕,๙๘๒.๗๖	๙๘.๙๔	
	๑. โครงการจัดหาแหล่งน้ำและเพิ่มพื้นที่ชลประทาน	๔๖๗,๕๓๙,๗๗๖.๗๙	๔๖๒,๕๖๔,๔๘๒.๗๖	๙๘.๙๔	โครงการชลประทานกาญจนบุรี
	๒. โครงการก่อสร้าง ขุดเจาะ บ่อบาดาลเพื่อการเกษตร	ไม่มี			สำนักงานการปฏิรูปที่ดินจังหวัดกาญจนบุรี
	๓. โครงการก่อสร้างแหล่งน้ำในไร่นา นอกเขตชลประทาน	๑,๘๐๙,๐๐๐.๐๐	๑,๘๐๙,๐๐๐.๐๐	๑๐๐.๐๐	สถานีพัฒนาที่ดินกาญจนบุรี
	๔. โครงการส่งเสริมการเพิ่มประสิทธิภาพระดับการใช้น้ำในไร่นา	๔๒,๕๐๐.๐๐	๔๒,๕๐๐.๐๐	๑๐๐.๐๐	สำนักงานเกษตรจังหวัดกาญจนบุรี
๒. การผลิตพันธุ์พืช พันธุ์สัตว์ ได้มาตรฐานให้เพียงพอ		๒,๐๔๐,๙๗๕.๐๐	๑,๙๘๐,๐๓๑.๐๐	๙๗.๐๑	
	๑. โครงการเสริมสร้างศักยภาพการผลิตเมล็ดพันธุ์ข้าวของศูนย์ข้าวชุมชน	๑๗๐,๑๕๕.๐๐	๑๖๗,๕๔๐.๐๐	๙๘.๕๖	สถาบันวิทยาศาสตร์ข้าวแห่งชาติ
	๒. โครงการพัฒนาศักยภาพกระบวนการผลิตสินค้าเกษตร	๖๙,๓๐๐.๐๐	๖๙,๓๐๐.๐๐	๑๐๐.๐๐	สำนักงานปศุสัตว์จังหวัดกาญจนบุรี
		๒๘๓,๐๕๐.๐๐	๒๘๓,๐๕๐.๐๐	๑๐๐.๐๐	ศูนย์วิจัยและพัฒนาการเกษตรกาญจนบุรี
๓. โครงการผลิตและขยายสัตว์น้ำพันธุ์ดี	๒๖๐,๘๐๐.๐๐	๒๑๖,๒๙๑.๐๐	๘๒.๙๓	สำนักงานประมงจังหวัดกาญจนบุรี	

แบบฟอร์มที่ 1 ข้อมูลพื้นฐานจังหวัด

นโยบาย/โครงการ	โครงการสำคัญ	งบประมาณที่ได้รับ	ผลเบิกจ่าย	ร้อยละ	หน่วยงาน
	๔. โครงการผลิตและกระจายพันธุ์หม่อนไหมและวัสดุย้อมสี	๑,๒๕๗,๖๗๐.๐๐	๑,๒๔๓,๘๕๐.๐๕	๙๘.๙๐	ศูนย์หม่อนไหมเฉลิมพระเกียรติฯ กาญจนบุรี
๓. การป้องกันโรคระบาด ทั้งในพืชและสัตว์		๑,๙๗๕,๙๖๐.๐๐	๑,๙๗๕,๙๖๐.๐๐	๑๐๐.๐๐	
	กิจกรรมการกำกับดูแลตามกฎหมายที่เกี่ยวข้องกับการป้องกันโรคระบาดพืช สัตว์ ประมง	-	-	-	สำนักงานเกษตรจังหวัดกาญจนบุรี
		๑,๙๕๔,๙๖๐.๐๐	๑,๙๕๔,๙๖๐.๐๐	๑๐๐.๐๐	สำนักงานปศุสัตว์จังหวัดกาญจนบุรี
		-	-	-	สำนักงานประมงจังหวัดกาญจนบุรี
		-	-	-	ศูนย์วิจัยและพัฒนาการเกษตรกาญจนบุรี
		๒๑,๐๐๐.๐๐	๒๑,๐๐๐.๐๐	๑๐๐.๐๐	สถาบันวิทยาศาสตร์ข้าวแห่งชาติ
๔. การลดต้นทุนการผลิต	๑. โครงการระบบส่งเสริมเกษตรแบบแปลงใหญ่	๘๔๘,๓๔๐.๐๐	๘๓๕,๗๖๐.๐๐	๙๘.๕๒	
		๓๕๑,๒๐๐.๐๐	๓๕๑,๒๐๐.๐๐	๑๐๐.๐๐	สำนักงานเกษตรจังหวัดกาญจนบุรี
		๑๕๔,๓๐๐.๐๐	๑๕๔,๓๐๐.๐๐	๑๐๐.๐๐	สำนักงานปศุสัตว์จังหวัดกาญจนบุรี
		๒๔,๕๕๐.๐๐	๒๔,๕๕๐.๐๐	๑๐๐.๐๐	สำนักงานประมงจังหวัดกาญจนบุรี
		๑๑๘,๖๐๐.๐๐	๑๐๖,๒๐๐.๐๐	๘๙.๕๔	สถาบันวิทยาศาสตร์ข้าวแห่งชาติ
		๑๒๒,๑๐๐.๐๐	๑๒๒,๑๐๐.๐๐	๑๐๐.๐๐	ศูนย์วิจัยและพัฒนาการเกษตรกาญจนบุรี
		๒๗,๓๙๐.๐๐	๒๗,๓๙๐.๐๐	๑๐๐.๐๐	สำนักงานตรวจบัญชีสหกรณ์กาญจนบุรี
		๔๐,๐๐๐.๐๐	๓๙,๘๒๐.๐๐	๙๙.๕๕	การยางแห่งประเทศไทยจังหวัดกาญจนบุรี
		๑๐,๒๐๐.๐๐	๑๐,๒๐๐.๐๐	๑๐๐.๐๐	สำนักงานสหกรณ์จังหวัดกาญจนบุรี
๕. การส่งเสริมอาชีพด้านพืช ปศุสัตว์ และประมง		๑,๖๘๖,๘๒๓.๐๐	๑,๖๔๔,๙๘๓.๐๐	๙๗.๕๒	
	๑. โครงการพัฒนาเกษตรกรรมยั่งยืน	๑,๖๑๗,๗๒๓.๐๐	๑,๕๗๕,๘๘๓.๐๐	๙๗.๔๑	
	๑.๑ โครงการส่งเสริมระบบวนเกษตรในเขตปฏิรูปที่ดิน	๙๕๓,๕๓๘.๐๐	๙๕๓,๕๓๘.๐๐	๑๐๐.๐๐	สำนักงานการปฏิรูปที่ดินจังหวัดกาญจนบุรี
	๑.๒ โครงการส่งเสริมและพัฒนาเกษตรทฤษฎีใหม่	๖๖๕,๓๓๕.๐๐	๕๗๓,๔๙๕.๐๐	๘๖.๒๐	
		๘๖,๓๔๐.๐๐	๘๖,๓๔๐.๐๐	๑๐๐.๐๐	สำนักงานการปฏิรูปที่ดินจังหวัดกาญจนบุรี

แบบฟอร์มที่ 1 ข้อมูลพื้นฐานจังหวัด

นโยบาย/โครงการ	โครงการสำคัญ	งบประมาณที่ได้รับ	ผลเบิกจ่าย	ร้อยละ	หน่วยงาน
		-	-	-	สำนักงานเกษตรและสหกรณ์ จังหวัดกาญจนบุรี
		๑๖,๔๒๐.๐๐	๑๖,๔๒๐.๐๐	๑๐๐.๐๐	สำนักงานตรวจบัญชีสหกรณ์ จังหวัดกาญจนบุรี
		๑๕,๐๐๐.๐๐	๑๕,๐๐๐.๐๐	๑๐๐.๐๐	สำนักงานประมงจังหวัด กาญจนบุรี
		๑๘,๔๗๕.๐๐	๑๘,๔๗๕.๐๐	๑๐๐.๐๐	ศูนย์ม่อนไหมเฉลิมพระเกียรติฯ กาญจนบุรี
		๒๓๑,๖๐๐.๐๐	๑๘๙,๗๖๐.๐๐	๘๑.๙๓	การยางแห่งประเทศไทย จังหวัดกาญจนบุรี
		๒๒๖,๕๐๐.๐๐	๒๒๖,๕๐๐.๐๐	๑๐๐.๐๐	สำนักงานปศุสัตว์จังหวัดกาญจนบุรี
		๑๘,๐๐๐.๐๐	๑๘,๐๐๐.๐๐	๑๐๐.๐๐	สถานีพัฒนาที่ดินกาญจนบุรี
		๓,๐๐๐.๐๐	๓,๐๐๐.๐๐	๑๐๐.๐๐	สถาบันวิทยาศาสตร์ข้าวแห่งชาติ
	๑.๓ กิจกรรมการรวมกลุ่ม	๔๘,๘๕๐.๐๐	๔๘,๘๕๐.๐๐	๑๐๐.๐๐	
		๓๕,๐๐๐.๐๐	๓๕,๐๐๐.๐๐	๑๐๐.๐๐	สำนักงานเกษตรและสหกรณ์ จังหวัดกาญจนบุรี
		๑๓,๘๕๐.๐๐	๑๓,๘๕๐.๐๐	๑๐๐.๐๐	สำนักงานตรวจบัญชีสหกรณ์ จังหวัดกาญจนบุรี
	๒. โครงการขับเคลื่อน การเกษตรระดับหมู่บ้าน สู่การผลิตสินค้าเกษตรมูลค่าสูง	๖๙,๑๐๐.๐๐	๖๙,๑๐๐.๐๐	๑๐๐.๐๐	สำนักงานเกษตรและสหกรณ์ จังหวัดกาญจนบุรี และ หน่วยงานที่เกี่ยวข้อง
๖. คุณภาพและ มาตรฐานในการ รับรองสินค้า เกษตร		๒,๑๕๗,๖๙๑.๐๐	๒,๑๕๗,๖๙๑.๐๐	๑๐๐.๐๐	
	๑. โครงการพัฒนา เกษตรกรรายย่อย (ส่งเสริมเกษตรอินทรีย์)	๑,๓๔๕,๔๒๗.๐๐	๑,๓๔๕,๔๒๗.๐๐	๑๐๐.๐๐	
		๒๓,๔๐๐.๐๐	๒๓,๔๐๐.๐๐	๑๐๐.๐๐	สำนักงานเกษตรจังหวัดกาญจนบุรี
		๔,๐๐๐.๐๐	๔,๐๐๐.๐๐	๑๐๐.๐๐	สำนักงานปศุสัตว์จังหวัดกาญจนบุรี
		๑๕,๐๐๐.๐๐	๑๕,๐๐๐.๐๐	๑๐๐.๐๐	สำนักงานประมงจังหวัดกาญจนบุรี
		-	-	-	สถาบันวิทยาศาสตร์ข้าวแห่งชาติ
		๘๐๕,๕๗๐.๐๐	๘๐๕,๕๗๐.๐๐	๑๐๐.๐๐	ศูนย์วิจัยและพัฒนาการเกษตร กาญจนบุรี
		๔๙๗,๕๕๗.๐๐	๔๙๗,๕๕๗.๐๐	๑๐๐.๐๐	สำนักงานการปฏิรูปที่ดิน จังหวัดกาญจนบุรี

แบบฟอร์มที่ 1 ข้อมูลพื้นฐานจังหวัด

นโยบาย/โครงการ	โครงการสำคัญ	งบประมาณที่ได้รับ	ผลเบิกจ่าย	ร้อยละ	หน่วยงาน
	๒. โครงการยกระดับคุณภาพมาตรฐานสินค้าเกษตร (ส่งเสริมเกษตร GAP)	๘๑๐,๗๖๔.๐๐	๘๑๐,๗๖๔.๐๐	๑๐๐.๐๐	สำนักงานเกษตรจังหวัดกาญจนบุรี สำนักงานปศุสัตว์จังหวัดกาญจนบุรี สำนักงานประมงจังหวัดกาญจนบุรี สถาบันวิทยาศาสตร์ข้าวแห่งชาติ ศูนย์วิจัยและพัฒนาการเกษตรกาญจนบุรี (ใช้งบประมาณร่วมกับการตรวจรับรองแหล่งผลิตพืชอินทรีย์) ศูนย์หม่อนไหมเฉลิมพระเกียรติฯ กาญจนบุรี สำนักงานสหกรณ์จังหวัดกาญจนบุรี (เตรียมความพร้อมยื่นรับรอง GAP/PGS)
		๘๓,๖๖๐.๐๐	๘๓,๖๖๐.๐๐	๑๐๐.๐๐	
		๗๐๒,๔๖๔.๐๐	๗๐๒,๔๖๔.๐๐	๑๐๐.๐๐	
		๕,๓๐๐.๐๐	๕,๓๐๐.๐๐	๑๐๐.๐๐	
		-	-	-	
		-	-	-	
		๗๔๐.๐๐	๗๔๐.๐๐	๑๐๐.๐๐	
๑๘,๖๐๐.๐๐	๑๘,๖๐๐.๐๐	๑๐๐.๐๐			
	๓) โครงการยกระดับและพัฒนาคูณภาพมาตรฐานผลิตภัณฑ์ผ้าไหมไทย (ตรานกยูงพระราชทาน)	๑,๕๐๐.๐๐	๑,๕๐๐.๐๐	๑๐๐.๐๐	ศูนย์หม่อนไหมเฉลิมพระเกียรติฯ กาญจนบุรี
๗. การพัฒนาช่องทาง การตลาด		๓๙๖,๐๕๐.๐๐	๓๙๖,๐๕๐.๐๐	๑๐๐.๐๐	
	๑. โครงการส่งเสริมและพัฒนาสินค้าเกษตรอัตลักษณ์พื้นถิ่น	ไม่มี			สถาบันวิทยาศาสตร์ข้าวแห่งชาติ สำนักงานเกษตรจังหวัดกาญจนบุรี
	๒. โครงการส่งเสริมและพัฒนาวิสาหกิจชุมชน	๓๒๖,๒๕๐.๐๐	๓๒๖,๒๕๐.๐๐	๑๐๐.๐๐	สำนักงานเกษตรจังหวัดกาญจนบุรี สำนักงานตรวจบัญชีสหกรณ์กาญจนบุรี (รวมส่งเสริมการแปรรูป)
		๑๘๖,๐๐๐.๐๐	๑๘๖,๐๐๐.๐๐	๑๐๐.๐๐	
		๑๔๐,๒๕๐.๐๐	๑๔๐,๒๕๐.๐๐	๑๐๐.๐๐	
	๓. โครงการพัฒนาศักยภาพการดำเนินธุรกิจของสหกรณ์กลุ่มเกษตรกร และธุรกิจชุมชน	ไม่มี			สำนักงานสหกรณ์จังหวัดกาญจนบุรี
๔. โครงการส่งเสริมและพัฒนาสถาบันเกษตรกร	๔๙,๘๐๐.๐๐	๔๙,๘๐๐.๐๐	๑๐๐.๐๐	สำนักงานสหกรณ์จังหวัดกาญจนบุรี	
๕. โครงการยกระดับสถาบันเกษตรกรให้เป็นผู้ประกอบการธุรกิจเกษตร	๒๐,๐๐๐.๐๐	๒๐,๐๐๐.๐๐	๑๐๐.๐๐	สำนักงานสหกรณ์จังหวัดกาญจนบุรี	

แบบฟอร์มที่ 1 ข้อมูลพื้นฐานจังหวัด

นโยบาย/โครงการ	โครงการสำคัญ	งบประมาณที่ได้รับ	ผลเบิกจ่าย	ร้อยละ	หน่วยงาน
๘. การพัฒนาเกษตรกรเข้าสู่ Smart Farmer	๑. โครงการพัฒนาเกษตรกรปราดเปรื่อง (Smart farmer)	๒๙๐,๘๕๐.๐๐	๒๗๕,๑๗๖.๐๐	๙๔.๖๑	สำนักงานเกษตรจังหวัดกาญจนบุรี สำนักงานปศุสัตว์จังหวัดกาญจนบุรี ศูนย์หม่อนไหมเฉลิมพระเกียรติฯ กาญจนบุรี สถาบันวิทยาศาสตร์ข้าวงแห่งชาติ การยางแห่งประเทศไทยจังหวัดกาญจนบุรี สำนักงานการปฏิรูปที่ดินจังหวัดกาญจนบุรี
		๗๗,๐๐๐.๐๐	๗๑,๔๙๖.๐๐	๙๒.๘๕	
		๒๖,๕๐๐.๐๐	๒๖,๕๐๐.๐๐	๑๐๐.๐๐	
		๗,๐๗๐.๐๐	๗,๐๗๐.๐๐	๑๐๐.๐๐	
		๓๓,๓๘๐.๐๐	๓๓,๓๘๐.๐๐	๑๐๐.๐๐	
		๖๔,๕๐๐.๐๐	๕๔,๓๓๐.๐๐	๘๔.๒๓	
		๘๒,๔๐๐.๐๐	๘๒,๔๐๐.๐๐	๑๐๐.๐๐	
๙. การขับเคลื่อนศูนย์เทคโนโลยีการเกษตรและนวัตกรรม (AIC)	๑. การขับเคลื่อนศูนย์เทคโนโลยีการเกษตรและนวัตกรรม (AIC)	-	-	-	สำนักงานเกษตรและสหกรณ์จังหวัดกาญจนบุรี และหน่วยงานที่เกี่ยวข้อง
๑๐. ศูนย์เรียนรู้การเพิ่มประสิทธิภาพการผลิตสินค้าเกษตร (ศพก.)	๑. โครงการศูนย์เรียนรู้การเพิ่มประสิทธิภาพการผลิตสินค้าเกษตร	๑,๒๗๙,๘๔๐.๐๐	๑,๒๗๙,๘๔๐.๐๐	๑๐๐.๐๐	สำนักงานเกษตรจังหวัดกาญจนบุรี สำนักงานปศุสัตว์จังหวัดกาญจนบุรี สำนักงานประมงจังหวัดกาญจนบุรี ศูนย์วิจัยและพัฒนาการเกษตรกาญจนบุรี สำนักงานตรวจบัญชีสหกรณ์กาญจนบุรี สถานีพัฒนาที่ดินกาญจนบุรี ศูนย์หม่อนไหมเฉลิมพระเกียรติฯ กาญจนบุรี
		๖๗๑,๑๔๐.๐๐	๖๗๑,๑๔๐.๐๐	๑๐๐.๐๐	
		๑๕๒,๕๐๐.๐๐	๑๕๒,๕๐๐.๐๐	๑๐๐.๐๐	
		๑๓๗,๘๐๐.๐๐	๑๓๗,๘๐๐.๐๐	๑๐๐.๐๐	
		๑๒๑,๔๐๐.๐๐	๑๒๑,๔๐๐.๐๐	๑๐๐.๐๐	
		๘๗,๑๐๐.๐๐	๘๗,๑๐๐.๐๐	๑๐๐.๐๐	
		๑๐๗,๙๐๐.๐๐	๑๐๗,๙๐๐.๐๐	๑๐๐.๐๐	
		๒,๐๐๐.๐๐	๒,๐๐๐.๐๐	๑๐๐.๐๐	
	รวมทั้งสิ้น	๔๘๐,๐๖๗,๘๐๕.๗๙	๔๗๔,๙๖๑,๔๗๔.๒๑	๙๘.๙๔	

แบบฟอร์มที่ 1 ข้อมูลพื้นฐานจังหวัด

๕. สถานการณ์การผลิตและราคาสินค้าเกษตรที่สำคัญ

๕.๑ สินค้าเกษตร

๑) ข้าว พื้นที่เพาะปลูก ๓๖๓,๙๓๐ ไร่ คาดการณ์ผลผลิตจะออกสู่ตลาด (ข้าวนาปี)

เดือนตุลาคม ๖๕ จำนวนผลผลิต ๒,๒๘๖ ตัน ราคา ๘,๐๒๐ บาท/ตัน

เดือนพฤศจิกายน ๖๕ จำนวนผลผลิต ๖๘,๑๓๖ ตัน ราคา ๑๐,๒๕๐ บาท/ตัน

เดือนธันวาคม ๖๕ จำนวนผลผลิต ๑๕๒,๐๘๘ ตัน ราคา ๘,๙๗๐ บาท/ตัน

เดือนมกราคม ๖๖ จำนวนผลผลิต ๙๘๓ ตัน ราคา ๙,๐๒๐ บาท/ตัน

กรณีไม่เกิดความเสียหายจากภัยแล้ง/ภาวะฝนทิ้งช่วง คาดว่ามีปริมาณผลผลิตทั้งหมดประมาณ

๒๒๔,๗๑๕ ตัน ผลผลิตเฉลี่ย ๖๑๒ กก./ไร่ คาดว่าจะออกสู่ตลาดประมาณ ๒๒๑,๘๐๙ ตัน คิดเป็นร้อยละ ๙๘.๐๐ ของผลผลิตทั้งหมด

๒) อ้อยโรงงาน พื้นที่เพาะปลูก ๖๐๒,๓๙๙ ไร่ คาดการณ์ผลผลิตจะออกสู่ตลาดอ้อยโรงงานมีการเก็บเกี่ยว ธันวาคม - มีนาคม

เดือนธันวาคม ๖๕ จำนวนผลผลิต ๘๐๗,๒๖๓ ตัน ราคา ๙๕๐ บาท/ตัน

เดือนมกราคม ๖๖ จำนวนผลผลิต ๒,๒๙๔,๒๘๐ ตัน ราคา ๑,๐๒๐ บาท/ตัน

เดือนกุมภาพันธ์ ๖๖ จำนวนผลผลิต ๑,๗๘๑,๐๖๔ ตัน ราคา ๑,๐๘๐ บาท/ตัน

เดือนมีนาคม ๖๖ จำนวนผลผลิต ๑,๔๒๐,๐๒๑ ตัน ราคา ๑,๐๑๐ บาท/ตัน

เดือนเมษายน ๖๖ จำนวนผลผลิต ๒๑๙,๑๕๓ ตัน ราคา ๑,๐๗๐ บาท/ตัน

กรณีไม่เกิดความเสียหายจากภัยแล้ง/ภาวะฝนทิ้งช่วง คาดว่ามีปริมาณผลผลิตทั้งหมดประมาณ

๖,๕๒๑,๗๘๑ ตัน ผลผลิตเฉลี่ย ๑๐,๕๔๐ กก./ไร่ คาดว่าจะออกสู่ตลาดประมาณ ๕,๔๓๔,๖๔๑ ตัน คิดเป็นร้อยละ ๘๓.๓๐ ของผลผลิตทั้งหมด

๓) มันสำปะหลัง พื้นที่เพาะปลูก ๕๗๘,๗๖๙ ไร่ คาดการณ์ผลผลิตจะออกสู่ตลาด

เดือนตุลาคม ๖๕ จำนวนผลผลิต ๔๘,๕๙๘ ตัน ราคา ๑,๘๐๐ บาท/ตัน

เดือนพฤศจิกายน ๖๕ จำนวนผลผลิต ๕๗,๘๐๔ ตัน ราคา ๒,๔๖๐ บาท/ตัน

เดือนธันวาคม ๖๕ จำนวนผลผลิต ๘๓,๙๐๔ ตัน ราคา ๒,๓๕๐ บาท/ตัน

เดือนมกราคม ๖๖ จำนวนผลผลิต ๑๗๘,๔๙๔ ตัน ราคา ๒,๓๙๐ บาท/ตัน

เดือนกุมภาพันธ์ ๖๖ จำนวนผลผลิต ๒๗๙,๔๖๓ ตัน ราคา ๒,๓๙๐ บาท/ตัน

เดือนมีนาคม ๖๖ จำนวนผลผลิต ๓๕๖,๘๗๐ ตัน ราคา ๒,๓๖๐ บาท/ตัน

เดือนเมษายน ๖๖ จำนวนผลผลิต ๓๔๑,๐๕๐ ตัน ราคา ๒,๕๔๐ บาท/ตัน

เดือนพฤษภาคม ๖๖ จำนวนผลผลิต ๓๑๒,๐๓๘ ตัน ราคา ๒,๖๒๐ บาท/ตัน

เดือนมิถุนายน ๖๖ จำนวนผลผลิต ๑๔๐,๘๓๖ ตัน ราคา ๒,๖๑๐ บาท/ตัน

เดือนกรกฎาคม ๖๖ จำนวนผลผลิต ๓๙,๕๖๙ ตัน ราคา ๒,๗๗๐ บาท/ตัน

เดือนสิงหาคม ๖๖ จำนวนผลผลิต ๔๐,๙๙๕ ตัน ราคา ๒,๔๘๐ บาท/ตัน

เดือนกันยายน ๖๖ จำนวนผลผลิต ๑๑๒,๑๗๓ ตัน ราคา ๒,๐๕๐ บาท/ตัน

กรณีไม่เกิดความเสียหายจากภัยแล้ง/ภาวะฝนทิ้งช่วง คาดว่ามีปริมาณผลผลิตทั้งหมดประมาณ

๑,๙๙๑,๗๙๔ ตัน ผลผลิตเฉลี่ย ๓,๔๙๘ กก./ไร่ คาดว่าจะออกสู่ตลาดประมาณ ๑,๘๖๒,๕๖๒ ตัน คิดเป็นร้อยละ ๙๓.๐๐ ของผลผลิตทั้งหมด

แบบฟอร์มที่ 1 ข้อมูลพื้นฐานจังหวัด

๔) ข้าวโพดเลี้ยงสัตว์ พื้นที่เพาะปลูก ๘๕,๐๐๔ ไร่ คาดการณ์ผลผลิตจะออกสู่ตลาดช่วงเดือนธันวาคม-กุมภาพันธ์ ถ้าไม่เสียหายจากภัยแล้ง/ภาวะฝนทิ้งช่วงคาดว่าจะมีปริมาณผลผลิตทั้งหมดประมาณ

เดือนตุลาคม ๖๕ จำนวนผลผลิต ๒๙๑ ตัน ราคา ๘,๐๐๐ บาท/ตัน

เดือนพฤศจิกายน ๖๕ จำนวนผลผลิต ๓๙,๗๒๒ ตัน ราคา ๑๐,๖๓๐ บาท/ตัน

เดือนธันวาคม ๖๕ จำนวนผลผลิต ๑๘,๔๔๙ ตัน ราคา ๙,๒๓๐ บาท/ตัน

เดือนมกราคม ๖๖ จำนวนผลผลิต ๓,๗๕๑ ตัน ราคา ๑๑,๓๙๐ บาท/ตัน

กรณีไม่เกิดความเสียหายจากภัยแล้ง/ภาวะฝนทิ้งช่วง คาดว่ามีปริมาณผลผลิตทั้งหมดประมาณ ๖๒,๒๑๓ ตัน ผลผลิตเฉลี่ย ๗๒๔ กก./ไร่ คาดว่าจะออกสู่ตลาดประมาณ ๖๑,๘๖๐ ตัน คิดเป็นร้อยละ ๙๙.๐๐ ของผลผลิตทั้งหมด

๕.๒ ฟาร์มมาตรฐานด้านปศุสัตว์ จำนวนทั้งสิ้น ๑,๒๖๙ ฟาร์ม ได้แก่ ไก่เนื้อ จำนวน ๔๘๒ ฟาร์ม ไก่ไข่ จำนวน ๖ ฟาร์ม ไก่พันธุ์ จำนวน ๑๒ ฟาร์ม เป็ดเนื้อ จำนวน ๓ ฟาร์ม เป็ดไข่ จำนวน ๑ ฟาร์ม โคเนื้อ จำนวน ๓ ฟาร์ม โคนม จำนวน ๕๘๔ ฟาร์ม สุกร จำนวน ๑๗๓ ฟาร์ม สถานที่ฟักไข่ จำนวน ๕ ฟาร์ม

๕.๓ ผลการสุ่มตรวจนมโรงเรียน มีการดำเนินการตรวจสอบปริมาณและคุณภาพน้ำนมดิบศูนย์รับน้ำนมดิบเดือนละ ๑ ครั้ง จำนวน ๙ ศูนย์ และมีการตรวจสอบนมตามโครงการอาหารเสริมนมโรงเรียนจำนวน ๑๑๗ แห่ง

๖. สถานการณ์และการช่วยเหลือภัยพิบัติด้านเกษตร

๖.๑ สถานการณ์ภัยพิบัติด้านพืช

๖.๑.๑ จังหวัดกาญจนบุรี มีพื้นที่ประสบสถานการณ์ภัยแล้งเนื่องจากฝนทิ้งช่วง จำนวน ๑ ตำบล ได้แก่ ตำบลแม่กระบุง อำเภอศรีสวัสดิ์ สัมผัสพบความเสียหายเป็นไร่มันสำปะหลัง พื้นที่ ๒๙๕ ไร่ ๒ งาน เกษตรกร จำนวน ๕๑ ราย วงเงินให้ความช่วยเหลือ ๒๙๕,๕๐๐ บาท โดยองค์การบริหารส่วนตำบลแม่กระบุงได้ดำเนินการจ่ายเงินช่วยเหลือเกษตรกรผู้ประสบภัยแล้งตามระเบียบกระทรวงการคลังว่าด้วยเงินทดรองราชการ เพื่อช่วยเหลือผู้ประสบภัยพิบัติกรณีฉุกเฉิน พ.ศ. ๒๕๖๒ เรียบร้อยแล้ว

๖.๑.๒ สถานการณ์การเฝ้าระวังโรคและแมลงศัตรูสำคัญ (ข้อมูล ณ วันที่ ๖ - ๑๓ กันยายน ๒๕๖๖)

สถานการณ์ศัตรูพืชระบาดที่ต้องเฝ้าระวังโรคและแมลงศัตรูสำคัญในพื้นที่จังหวัดกาญจนบุรี จำนวน ๓ ชนิดพืช โดยพบการระบาดของศัตรูพืช จำนวน ๕ ชนิด ดังนี้

๑) มันสำปะหลัง ได้แก่

๑.๑) โรคใบด่างมันสำปะหลัง พื้นที่การระบาด จำนวน ๑๓,๗๓๔ ไร่ เกษตรกร ๑,๙๓๐ ราย รวม ๙ อำเภอ ได้แก่ อำเภอเลาขวัญ อำเภอห้วยกระเจา อำเภอพนมทวน อำเภอหนองปรือ อำเภอบางม่วน อำเภอบ่อพลอย อำเภอด่านมะขามเตี้ย อำเภอไทรโยค อำเภอเมืองกาญจนบุรี

๑.๒) ไรแดงมันสำปะหลัง พื้นที่การระบาด จำนวน ๔๙๗ ไร่ เกษตรกร ๑๗๓ ราย รวม ๒ อำเภอ ได้แก่ อำเภอเลาขวัญ อำเภอท่าม่วง

๒) อ้อย ได้แก่

๒.๑) โรคใบด่างอ้อย พื้นที่การระบาด จำนวน ๖๐ ไร่ เกษตรกร ๑ ราย รวม ๑ อำเภอ คือ อำเภอเมืองกาญจนบุรี

๓) ข้าวโพด ได้แก่

๓.๑) หนอนกระทู้ข้าวโพดลายจุด พื้นที่การระบาด จำนวน ๒๕๐ ไร่ เกษตรกร ๑ ราย รวม ๑ อำเภอ คือ อำเภอศรีสวัสดิ์

๔) ข้าว ได้แก่

๔.๑) เพลี้ยกระโดดสีน้ำตาล พื้นที่การระบาด จำนวน ๘๐ ไร่ เกษตรกร ๕ ราย รวม ๑ อำเภอ คือ อำเภอทองผาภูมิ

แบบฟอร์มที่ 1 ข้อมูลพื้นฐานจังหวัด

แผนการดำเนินงานป้องกันการระบาดของโรค

๑) สํารวจแปลงและเฝ้าระวังไม่ให้เกิดการระบาด

๒) สร้างการรับรู้และประชาสัมพันธ์ให้ผู้นำชุมชน และเกษตรกรในการเฝ้าระวัง และป้องกันไม่ให้เกิดการระบาดตามมาตรการที่แนะนำ

๖.๒ สถานการณ์ภัยพิบัติ (ด้านปศุสัตว์)

๑) โรคระบาดล้มปัสกิ้นในโคและกระบือ ไม่พบการระบาดในพื้นที่จังหวัดกาญจนบุรี เฝ้าระวังตามมาตรการของกรมปศุสัตว์

๒) โรคคอหิวแห่แอฟริกาในสุกร (ASF) ไม่พบการระบาดในพื้นที่จังหวัดกาญจนบุรี เฝ้าระวังตามมาตรการของกรมปศุสัตว์

๓) โรคปากเท้าเปื่อยในโค ไม่พบการระบาดในพื้นที่จังหวัดกาญจนบุรี เฝ้าระวังตามมาตรการของกรมปศุสัตว์

๗. ปัญหา/ข้อเรียกร้องที่เกิดขึ้นในจังหวัด/แนวทางแก้ไข (ใคร ได้รับผลกระทบ/เดือดร้อนอย่างไร เมื่อใด มีข้อเสนอให้รัฐแก้ไขปัญหายังไง ได้ปฏิบัติการไปแล้วอย่างไร ผลเป็นอย่างไร มีข้อเสนอการแก้ไขปัญหาให้หมดสิ้นไปอย่างไร)

๗.๑ ปัญหาที่ดินทำกิน

๗.๑.๑ ปัญหาในพื้นที่โครงการจัดที่ดินทำกินให้ชุมชนตามนโยบายรัฐบาล พื้นที่เขตปฏิรูปที่ดินตำบลสิงห์ อำเภอไทรโยค จังหวัดกาญจนบุรี

๑) ปัญหาถนนในพื้นที่โครงการจัดที่ดินฯ ชำรุดเสียหายหลายแห่ง เนื่องจากการถูกน้ำป่าไหลหลากเมื่อเดือนตุลาคม ๒๕๖๕ ทำให้เกษตรกรสัญจรเข้า-ออกในแปลงด้วยความยากลำบาก ส.ป.ก.กาญจนบุรี ได้ดำเนินการแจ้งปัญหาดังกล่าวให้สำนักพัฒนาพื้นที่ปฏิรูปที่ดิน (สพป.) ทราบแล้ว และเจ้าหน้าที่จาก สพป. ได้ลงพื้นที่สำรวจออกแบบถนนที่ได้รับความเสียหาย เพื่อเสนอขอใช้งบประมาณกองทุนการปฏิรูปที่ดินเพื่อเกษตรกรรมในการซ่อมแซมถนน ซึ่งหากดำเนินการซ่อมแซมถนนเสร็จเรียบร้อยแล้ว จะดำเนินการถ่ายโอนให้แก่องค์กรปกครองส่วนท้องถิ่นต่อไป

๒) ปัญหาโครงการส่งเสริมอาชีพการเลี้ยงแพะเพื่อแก้ไขปัญหาที่ดินทำกินในพื้นที่เขตปฏิรูปที่ดิน (ส.ป.ก.) จังหวัดกาญจนบุรี เนื่องจากพื้นที่โครงการจัดที่ดินฯ มีข้อจำกัดทางสภาพพื้นที่ ซึ่งส่วนใหญ่เป็นหิน หนาดินตื้น จากการวิเคราะห์รายละเอียดเกี่ยวกับความเหมาะสมของสภาพพื้นที่ (Agri-map) พบว่า พื้นที่ที่มีความเหมาะสมต่อการเลี้ยงแพะ จึงมีนโยบายส่งเสริมให้เกษตรกรเลี้ยงแพะเป็นอาชีพหลัก โดยมีสำนักงานปศุสัตว์จังหวัดกาญจนบุรีเป็นผู้รับผิดชอบโครงการ ในการสนับสนุนเงินทุนจากกองทุนสงเคราะห์เกษตรกรให้สหกรณ์การเกษตรในเขตปฏิรูปที่ดินตำบลสิงห์ จำกัด เป็นผู้กู้ยืมเงิน เพื่อเป็นค่าก่อสร้างโรงเรือนและค่าพ่อแม่พันธุ์แพะให้แก่เกษตรกรสมาชิกจำนวน ๕๔ ราย จำนวน ๓๐๓,๐๐๐ บาท/ราย โดยมีกำหนดชำระเงินกู้งวดที่ ๑ ในเดือนสิงหาคม ๒๕๖๖ จำนวน ๖๐,๖๐๐ บาท แต่เนื่องจากมีเกษตรกรบางส่วนได้ร้องเรียนไปยังรายการสถานีประชาชน ช่องไทยพีบีเอส (Thai PBS) ว่าได้รับความเดือดร้อนจากโครงการเลี้ยงแพะ เนื่องจากแพะที่ได้รับมาไม่ตรงตามเอกสารสัญญา ทำให้เลี้ยงไม่โต ขายไม่ได้ และไม่มีเงินใช้หนี้ จึงมีการเรียกร้องให้หน่วยงานที่เกี่ยวข้องช่วยเหลือแก้ไขปัญหาดังกล่าว โดยขอให้มีการขยายระยะเวลาการชำระหนี้ออกไป ซึ่งเบื้องต้นได้มีการประชุมหารือเพื่อแก้ไขปัญหาการดำเนินโครงการส่งเสริมอาชีพเลี้ยงแพะฯ ในระดับกระทรวงเกษตรและสหกรณ์ โดยมอบหมายให้กรมส่งเสริมสหกรณ์ กรมปศุสัตว์ และสำนักงานการปฏิรูปที่ดินเพื่อเกษตรกรรม ร่วมปรึกษาหารือการจัดทำกรอบแผนงานแก้ปัญหาโครงการเลี้ยงแพะ แนวทางการชำระหนี้ และการติดตามรายงานผลดำเนินงานร่วมกันให้ชัดเจน

แบบฟอร์มที่ 1 ข้อมูลพื้นฐานจังหวัด

๗.๒ ปัญหาหนี้สิน

๗.๒.๑ สรุปลูกหนี้กองทุนหมุนเวียนเพื่อการกู้ยืมแก่เกษตรกรและผู้ยากจนจังหวัดกาญจนบุรี

จังหวัดกาญจนบุรี มีลูกหนี้กองทุนหมุนเวียนเพื่อการกู้ยืมแก่เกษตรกรและผู้ยากจน คงเหลือ
ในปีงบประมาณ พ.ศ. ๒๕๖๖ จำนวน ๖๐ ราย วงเงินกู้ ๓๑,๖๘๕,๓๙๑.๒๗ บาท โดยแบ่งเป็น

๑) ลูกหนี้ปกติ จำนวน ๓๒ ราย เป็นเงิน ๑๔,๕๑๖,๓๙๘.๐๐ บาท คิดเป็นร้อยละ ๕๓.๓๓ ของลูกหนี้คงเหลือ

๒) ลูกหนี้ค้างชำระ จำนวน ๒๘ ราย เป็นเงิน ๑๗,๑๖๘,๙๙๓.๒๗ บาท คิดเป็นร้อยละ ๕๖.๖๗ ของลูกหนี้คงเหลือ

๒.๑) ลูกหนี้ค้างชำระ จำนวน ๒๑ ราย เป็นเงิน ๑๓,๘๑๓,๙๓๔.๐๐ บาท คิดเป็นร้อยละ ๓๕ ของลูกหนี้
คงเหลือ

๒.๒) ลูกหนี้ที่อยู่ระหว่างดำเนินคดี จำนวน ๖ ราย เป็นเงิน ๓,๐๖๓,๑๐๐ บาท คิดเป็นร้อยละ ๑๐
ของลูกหนี้คงเหลือ

๒.๓) ลูกหนี้ที่ขอปรับปรุงโครงสร้างหนี้ จำนวน ๑ ราย เป็นเงิน ๒๙๑,๙๕๙.๒๗ บาท คิดเป็นร้อยละ ๑.๖๗
ของลูกหนี้คงเหลือ
โดยมีรายละเอียดดังนี้

ที่	อำเภอ	จำนวน ลูกหนี้คงเหลือ (๑)+(๒)		จำนวนลูกหนี้ปกติ (๑)			ลูกหนี้ค้างชำระ (๒)		
		(ราย)	(ร้อยละ)	(ราย)	ร้อยละของ จำนวนลูกหนี้ ในอำเภอ	ร้อยละของ จำนวนลูกหนี้ ปกติทั้งหมด	(ราย)	ร้อยละของ จำนวนลูกหนี้ ในอำเภอ	ร้อยละของ จำนวนลูกหนี้ค้าง ชำระทั้งหมด
๑	ท่าม่วง	๓๑	๕๑.๖๗	๑๘	๕๘.๐๖	๕๖.๒๕	๑๓	๔๑.๙๓	๔๖.๔๒
๒	พนมทวน	๘	๑๓.๓๓	๔	๕๐	๑๒.๕	๔	๕๐	๑๔.๒๘
๓	ท่ามะกา	๗	๑๑.๖๗	๔	๕๗.๑๔	๑๒.๕	๓	๔๒.๘๖	๑๐.๗๑
๔	เมืองฯ	๖	๑๐	๔	๖๖.๖๗	๑๒.๕	๒	๓๓.๓๓	๗.๑๔
๕	ห้วยกระเจา	๕	๘.๓๓	๒	๔๐	๖.๒๕	๓	๖๐	๑๐.๗๑
๖	เลาขวัญ	๒	๓.๓๓	๐	๐.๐๐	๐.๐๐	๒	๑๐๐.๐๐	๗.๑๔
๗	บ่อพลอย	๑	๑.๖๗	๐	๐.๐๐	๐.๐๐	๑	๑๐๐.๐๐	๗.๑๔
รวมทั้งสิ้น		๖๐	๑๐๐.๐๐	๓๒	-	๕๓.๓๓	๒๘	-	๔๖.๖๗

๗.๒.๒ เกษตรกรที่เข้ามาขอรับบริการ (อบก.) ปีงบประมาณ พ.ศ. ๒๕๖๖ ทั้งในสำนักงานเกษตรและสหกรณ์
จังหวัดกาญจนบุรีและออกหน่วยให้บริการเคลื่อนที่ มีจำนวนทั้งสิ้น ๒๐ ราย ได้รับการพิจารณาอนุมัติจาก อบก.
ส่วนจังหวัดกาญจนบุรี รวมทั้งสิ้น จำนวน ๓ ราย วงเงินช่วยเหลือจำนวน ๓,๘๗๐,๐๐๐ บาท พื้นที่จำนวน ๒๘-๐-๙๒ ไร่

๗.๓ การลักลอบนำเข้ายางพาราผิดกฎหมายในจังหวัดกาญจนบุรี

๗.๓.๑ พื้นที่ปลูกยางพาราในจังหวัดกาญจนบุรี รวม ๑๓ อำเภอ รวมทั้งสิ้น ๑๒๘,๗๐๓ ไร่ โดยขึ้นทะเบียน
กับการยางแห่งประเทศไทยจังหวัดกาญจนบุรี จำนวน ๑๐๓,๗๐๕.๘๕ ไร่ โดยมีการปลูกยางพารามากในพื้นที่ ๕ อำเภอ
ได้แก่ อำเภอทองผาภูมิ อำเภอไทรโยค อำเภอสังขละบุรี อำเภอบ่อพลอย อำเภอหนองปรือ ตามลำดับ

แบบฟอร์มที่ 1 ข้อมูลพื้นฐานจังหวัด

จังหวัด	อำเภอ	จำนวนเกษตรกร ที่ขึ้นทะเบียน (ราย)	พื้นที่ขึ้นทะเบียน กยท. (ไร่)	พื้นที่ปลูกยางพารา ทั้งจังหวัด (ข้อมูลเอกภาพของจังหวัด) (ไร่)
กาญจนบุรี	เมืองกาญจนบุรี	๒๘	๗๔๓.๗๘	๑,๗๕๘.๐๐
	ไทรโยค	๗๗๕	๑๕,๔๙๙.๖๔	๒๙,๙๗๖.๐๐
	บ่อพลอย	๔๒	๒,๒๖๑.๖๓	๒,๑๔๖.๐๐
	ศรีสวัสดิ์	๖๙	๙๔๕.๑๖	๑,๒๒๓.๐๐
	ท่ามะกา	๕	๕๖.๗๒	๗๘.๐๐
	ท่าม่วง	๒๒	๖๔๔.๖๕	๘๒๑.๐๐
	ทองผาภูมิ	๒,๗๗๓	๕๘,๓๔๑.๓๖	๕๙,๔๖๗.๐๐
	สังขละบุรี	๑,๑๔๖	๒๒,๘๕๘.๖๘	๒๙,๗๒๒.๐๐
	เลาขวัญ	๕	๑๔๐.๕๐	๑๕๓.๐๐
	ด่านมะขามเตี้ย	๔๔	๑,๐๒๘.๗๔	๑,๕๙๐.๐๐
	หนองปรือ	๖๐	๑,๑๗๙.๐๑	๑,๖๗๙.๐๐
	ห้วยกระเจา	๑	๖.๐๐	๘๐.๐๐
	พนมทวน	-	-	๑๐.๐๐
	รวมทั้งจังหวัด		๔,๙๗๐	๑๐๓,๗๐๕.๘๖

หมายเหตุ : ๑. คาดการณ์ว่ายังมีพื้นที่ปลูกยางพาราที่ยังไม่ได้ขึ้นทะเบียนเกษตรกร > ๒๔,๙๙๗.๑๕ ไร่

๒. พื้นที่ที่ไม่ขึ้นทะเบียนมีสาเหตุจาก ๑) เป็นเกษตรกรที่ไม่มีสัญชาติไทย ๒) พื้นที่ทำกินอยู่ในพื้นที่ทับซ้อน

๓. ที่มา : การยางแห่งประเทศไทยจังหวัดกาญจนบุรี

๗.๓.๒ ปริมาณผลผลิตยางพารา

๑) รูปแบบการจำหน่ายผลผลิตรวมทั้งจังหวัด ประกอบด้วย

- น้ำยางสด ๗๗.๔๘ ตัน/ปี อำเภอที่มีผลผลิตมากได้แก่ อำเภอบ่อพลอย อำเภอสังขละบุรี
อำเภอไทรโยค ตามลำดับ

- ยางแผ่นดิบ ๑๓,๘๙๔.๔๑ ตัน/ปี อำเภอที่มีผลผลิตมาก ได้แก่ อำเภอทองผาภูมิ อำเภอสังขละบุรี
อำเภอไทรโยค ตามลำดับ

- ยางก้อนถ้วย ๑๐,๐๖๙.๗๘ ตัน/ปี อำเภอที่มีผลผลิตมาก ได้แก่ อำเภอทองผาภูมิ อำเภอไทรโยค
อำเภอสังขละบุรี ตามลำดับ

- ยางแผ่นรมควัน ๑๑๐.๐๒ ตัน/ปี อำเภอที่มีผลผลิตมาก ได้แก่ อำเภอทองผาภูมิ อำเภอไทรโยค
อำเภอสังขละบุรี ตามลำดับ

- อื่น ๆ ๑๖๑.๕๘ ตัน/ปี อำเภอที่มีผลผลิตมาก ได้แก่ อำเภอทองผาภูมิ

๒) ปริมาณผลผลิตเนื้อยางแห้ง ๒๔,๓๑๓.๒๗ ตัน/ปี อำเภอที่มีผลผลิตมาก ได้แก่ อำเภอทองผาภูมิ
อำเภอสังขละบุรี อำเภอไทรโยค ตามลำดับ

แบบฟอร์มที่ 1 ข้อมูลพื้นฐานจังหวัด

ตารางสรุปผลผลิตยางพาราแยกตามรูปแบบจากการจำหน่ายผลผลิต

จังหวัด	อำเภอ	รูปแบบการจำหน่ายผลผลิต (ตัน/ปี)					ปริมาณผลผลิต เนื้อยางแห้ง
		น้ำยางสด	ยางแผ่นดิบ	ยางก้อนถ้วย	ยางแผ่นรมควัน	อื่น ๆ	
กาญจนบุรี	เมืองกาญจนบุรี	๓.๕๐	๕๓.๔๗	๘๖.๔๗	-	-	๑๔๓.๔๓
	ไทรโยค	๑๕.๔๒	๒,๐๔๙.๘๘	๑,๗๑๔.๔๓	๑๓.๔๐	๕.๓๔	๓,๗๙๘.๔๗
	บ่อพลอย	๓๒.๖๖	๘๘.๒๓	๒๕๘.๘๔	-	-	๓๗๙.๗๓
	ศรีสวัสดิ์	-	๑๓๐.๙๕	๘๐.๓๐	-	-	๒๑๑.๒๕
	ท่ามะกา	-	๑๕.๒๒	-	-	-	๑๕.๒๒
	ท่าม่วง	-	๖.๒๕	๑๒๒.๖๑	-	๑.๕๐	๑๓๐.๓๖
	ทองผาภูมิ	๔.๕๐	๗,๓๙๒.๗๘	๕,๙๗๕.๔๕	๘๙.๖๒	๑๔๐.๖๖	๑๓,๖๐๓.๐๑
	สังขละบุรี	๑๗.๘๐	๔,๐๖๕.๙๓	๑,๔๐๗.๓๖	๗.๐๐	๘.๔๓	๕,๕๖๖.๕๓
	เลาขวัญ	-	๗.๗๐	๑๕.๔๐	-	-	๒๓.๑๐
	ด่านมะขามเตี้ย	-	๘.๓๒	๑๙๗.๗๑	-	-	๒๐๖.๐๓
	หนองปรือ	๓.๖๐	๗๕.๖๙	๒๐๙.๘๑	-	๕.๖๕	๒๙๔.๗๕
	ห้วยกระเจา	-	-	๑.๔๐	-	-	๑.๔๐
รวมทั้งจังหวัด		๗๗.๔๘	๑๓,๘๙๔.๔๑	๑๐,๐๖๙.๗๘	๑๑๐.๐๒	๑๖๑.๕๘	๒๔,๓๑๓.๒๗

ที่มา : การยางแห่งประเทศไทยจังหวัดกาญจนบุรี

๗.๓.๓ ผู้ประกอบการยางพาราในจังหวัดกาญจนบุรี

จังหวัดกาญจนบุรี มีผู้ประกอบการยางพาราที่มีใบอนุญาต รวมทั้งสิ้น ๒๑ แห่ง/ราย ดังนี้

ลำดับที่	รายชื่อผู้ประกอบการ	ตำบล	อำเภอ
๑	สหกรณ์กองทุนสวนยางพาราทองผาภูมิ จำกัด	ท่าขนุน	ทองผาภูมิ
๒	สหกรณ์นิคมทองผาภูมิ จำกัด	สหกรณ์นิคม	ทองผาภูมิ
๓	นายพิษณุ พิลาจันทร์	หินดาด	ทองผาภูมิ
๔	นายจรัสศักดิ์ สุริยา	ท่าขนุน	ทองผาภูมิ
๕	นายมนตรี สีหังค์	ท่าขนุน	ทองผาภูมิ
๖	นายสุรสร พงศ์ภูมิมาศ	ท่าขนุน	ทองผาภูมิ
๗	นายธนารักษ์ เกียงเอี้ย	ท่าขนุน	ทองผาภูมิ
๘	นางพัชรา โกติ	ลิ้นถิ่น	ทองผาภูมิ
๙	ห้างหุ้นส่วนจำกัด ฐิติพงศ์ การยาง กาญจนบุรี	หนองลู	สังขละบุรี
๑๐	ห้างหุ้นส่วนจำกัด ฮังฮุกอินเตอร์เนชั่นแนล	หนองลู	สังขละบุรี
๑๑	บริษัท ฐิติพงศ์ การยาง กาญจนบุรี จำกัด สาขา ๑	หนองลู	สังขละบุรี
๑๒	บริษัท ฐิติพงศ์ การยาง กาญจนบุรี จำกัด	หนองลู	สังขละบุรี
๑๓	วิสาหกิจชุมชนกองทุนสวนยางพารา ห้วยมาลัย	หนองลู	สังขละบุรี
๑๔	ห้างหุ้นส่วนจำกัด ทองประเสริฐ ๑๙๗๗	หนองลู	สังขละบุรี
๑๕	นาย ญัฐกร จันทนจินดา	หนองลู	สังขละบุรี

แบบฟอร์มที่ 1 ข้อมูลพื้นฐานจังหวัด

ลำดับที่	รายชื่อผู้ประกอบการ	ตำบล	อำเภอ
๑๖	นาง จรรยา ศรีแก้วฉนวนวรรณ	หนองลู	สังขละบุรี
๑๗	นางสาว อณัญญา สงวนนาม	หนองลู	สังขละบุรี
๑๘	นาย ศรธรรม นิมา	หนองลู	สังขละบุรี
๑๙	นาย ทองดี อรรถกรธำรง	หนองลู	สังขละบุรี
๒๐	สหกรณ์การเกษตรเมืองไทรโยค จำกัด	ลุ่มสุ่ม	ไทรโยค
๒๑	นางสาว ชุติกาญจน์ สมกุล	สมเด็จพระเจริญ	หนองปรือ

๗.๓.๔ จุดผ่านแดนถาวร

๑) จุดผ่านแดนถาวรบ้านพุน้ำร้อน ตำบลบ้านเก่า อำเภอเมืองกาญจนบุรี จังหวัดกาญจนบุรี ตรงข้ามด่านทีกี เมืองทะวาย ภาคตะนาวศรี ประเทศเมียนมา

๒) จุดผ่อนปรนทางการค้าด่านพระเจดีย์สามองค์ ตำบลหนองลู อำเภอสังขละบุรี จังหวัดกาญจนบุรี

๗.๓.๕ ข้อมูลสถานการณ์การนำเข้าอย่างพารา ประเภทการนำเข้าอย่างพาราเข้าผ่านแดนประเทศไทย (ผ่านจุดผ่อนปรนทางการค้าด่านพระเจดีย์ สามองค์ ต.หนองลู อ.สังขละบุรี จ.กาญจนบุรี)

๑) ประเภทขออนำผ่านแดน แบบถูกกฎหมายซึ่งเป็นสินค้าที่ไม่ได้อยู่ในรายการห้ามนำผ่าน เริ่มมีการอนุญาตนำเข้า ตั้งแต่เดือน ธันวาคม พ.ศ. ๒๕๖๕ เสียค่าธรรมเนียมศุลกากร ใบขนละ ๕๐๐ บาท โดยในปี ๒๕๖๖ มีปริมาณขออนำผ่านแดน ด้านศุลกากรสังขละบุรี ข้อมูล ณ วันที่ ๓๐ พฤศจิกายน ๒๕๖๖ รวมทั้งสิ้น ๔๑,๒๒๓.๒๐ ตัน ดังนี้

ตารางสถิติข้อมูลปริมาณขออนำพาราผ่านแดน ปี ๒๕๖๕ (เดือนมกราคม - ธันวาคม)

พิกัดศุลกากร	ชื่อผลิตภัณฑ์	ปริมาณ (ตัน)	ประเทศต้นทาง	ประเทศปลายทาง
๔๐๐๑๒๑๓๐	ยางแผ่นรมควันชั้น ๓	๑๓๐.๐๐	MYANMAR	MALAYSIA
๔๐๐๑๒๑๔๐	ยางแผ่นดิบ	๕๐.๐๐	MYANMAR	MALAYSIA
	รวม	๑๘๐.๐๐		

ที่มา : ด้านศุลกากรสังขละบุรี

ตารางสถิติข้อมูลปริมาณขออนำพาราผ่านแดน ปี ๒๕๖๖ (ข้อมูล ณ วันที่ ๓๐ พฤศจิกายน ๒๕๖๖)

พิกัดศุลกากร	ชื่อผลิตภัณฑ์	ปริมาณ (ตัน)	ประเทศต้นทาง	ประเทศปลายทาง
๔๐๐๑๒๑๓๐	ยางแผ่นรมควันชั้น ๓	๒๙,๕๙๕.๐๐	MYANMAR	MALAYSIA
๔๐๐๑๒๑๔๐	ยางแผ่นรมควันชั้น ๔	๒,๓๐๗.๐๐	MYANMAR	MALAYSIA
๔๐๐๑๒๑๕๐	ยางแผ่นรมควันชั้น ๕	๗,๕๒๗.๒๐	MYANMAR	MALAYSIA
๔๐๐๑๒๒๒๐	ยางแท่ง STR ๒๐	๙๔๕.๐๐	MYANMAR	MALAYSIA
๔๐๐๑๒๑๕๐	ยางเครป	๘๑๖.๕๐	MYANMAR	MALAYSIA
๔๐๐๑๒๑๑๐	ยางแผ่นรมควันชั้น ๑	๓๒.๕๐	MYANMAR	MALAYSIA
	รวม	๔๑,๒๒๓.๒๐		

ที่มา : ด้านศุลกากรสังขละบุรี

แบบฟอร์มที่ 1 ข้อมูลพื้นฐานจังหวัด

๒) ประเภทยางล็กลอบข้ามแดนของเกษตรกรชาวบ้านรายย่อยทั่วไปที่ปลูกสร้างสวนยางตามแนวชายแดนแนวเขตไม่ชัดเจนตามสันเขาและแนวป่าเสื่อมโทรมไปมา การรวบรวมขนส่งผ่านถนนสัญจรปกติ และ ช่องทางอื่น ๆ ซึ่งไม่ทราบปริมาณข้อมูลที่แน่ชัด ซึ่งเป็นปัญหาการลักลอบสินค้าผิดกฎหมายต่าง ๆ บริเวณตะเข็บ ชายแดนช่องทางธรรมชาติตลอดแนวชายแดนไทย

๓) การลักลอบนำเข้ายางพาราเข้ามาปะปนภายในประเทศ ของผู้ประกอบการบางราย

๗.๓.๖ สาเหตุการลักลอบนำเข้ายางพาราผิดกฎหมาย

๑) ในประเทศเมียนมาร์มีการสู้รบทำให้ประชาชนไม่สามารถนำยางออกไปจำหน่ายได้สะดวก

๒) ราคาภายในประเทศไทยสูงกว่าประเทศเมียนมาร์

๓) การนำเข้าผ่านด่านศุลกากร จะทำให้มีกำไรน้อยลง

๗.๓.๗ แนวทาง/มาตรการแก้ปัญหาการลักลอบนำเข้ายางพารา

๑) การยางแห่งประเทศไทยจังหวัดกาญจนบุรี กำหนดมาตรการดำเนินการแก้ปัญหาการลักลอบนำเข้ายางพาราในพื้นที่จังหวัดกาญจนบุรี โดยกำหนดมาตรการแนวทางในการแก้ไขปัญหา ดังนี้

๑.๑) การรวบรวม/จัดทำฐานข้อมูลเกษตรกรชาวสวนยาง โดยดำเนินการจัดทำแผนที่พิกัดแปลงยางพาราของเกษตรกรชาวสวนยาง (กรณีพื้นที่ที่ยังไม่ได้จับพิกัดแปลง จำนวนพื้นที่ทั้งหมด ๓๙,๓๕๙ ไร่) เพื่อตรวจสอบข้อมูลที่ตั้งของแปลงให้ครบถ้วนในทุกพื้นที่ โดยจะดำเนินการในพื้นที่อำเภอสังขละบุรี จังหวัดกาญจนบุรี เป็นลำดับแรก ซึ่งเป็นอำเภอที่อยู่ติดแนวชายแดน ซึ่งจะเร่งดำเนินการให้แล้วเสร็จภายในเดือน ธันวาคม ๒๕๖๖ และจะขยายดำเนินการในพื้นที่ของอำเภออื่น ๆ ต่อไป ทั้งนี้ อำเภอสังขละบุรี ยังมีจำนวนเกษตรกรชาวสวนยางที่ขึ้นทะเบียนแล้วแต่ยังไม่ได้ถูกจับพิกัดแปลงยางพารา เหลืออยู่จำนวน ๒๓๑ ราย คิดเป็นจำนวนพื้นที่ ๓,๘๖๗ ไร่

ตารางแสดงข้อมูลเกษตรกรชาวสวนยางที่ขึ้นทะเบียน แต่ยังไม่ได้ถูกจับพิกัด (GIS)

จังหวัด	อำเภอ	จำนวนเกษตรกร (ราย)	จำนวนพื้นที่ (ไร่)
กาญจนบุรี	ทองผาภูมิ	๑,๒๒๒	๒๔,๙๕๗
	ไทรโยค	๓๑๑	๕,๙๘๕
	สังขละบุรี	๒๓๒	๓,๘๖๗
	ศรีสวัสดิ์	๖๐	๖๘๙
	หนองปรือ	๕๐	๙๗๐
	บ่อพลอย	๓๐	๑,๗๐๖
	ด่านมะขามเตี้ย	๒๕	๔๑๖
	ท่าม่วง	๑๙	๕๐๐
	เมืองกาญจนบุรี	๗	๖๙
	ท่ามะกา	๕	๕๔
	เลาขวัญ	๕	๑๔๐
	ห้วยกระเจา	๑	๖
รวมทั้งจังหวัด		๑,๙๖๗	๓๙,๓๕๙

ที่มา : การยางแห่งประเทศไทยจังหวัดกาญจนบุรี

๑.๒) การบังคับใช้กฎหมาย (พรบ.ควบคุมยาง พ.ศ.๒๕๔๒) โดยได้มีคำสั่งกรมวิชาการเกษตร เรื่อง แต่งตั้งคณะทำงานชุดปฏิบัติการเฉพาะกิจป้องกันการลักลอบการนำเข้า ส่งออกยางพาราด่านตรวจพืชสังขละบุรี ตั้ง ณ วันที่ ๒๖ ตุลาคม ๒๕๖๖ ซึ่งมีอำนาจหน้าที่ตรวจสอบปริมาณยางคงเหลือภายในประเทศ ตามพระราชบัญญัติ

แบบฟอร์มที่ 1 ข้อมูลพื้นฐานจังหวัด

ควบคุมยาง พ.ศ. ๒๕๕๒ การกำกับ ดูแล ตรวจสอบการลักลอบนำเข้ายางพาราผิดกฎหมาย ในพื้นที่รับผิดชอบของ
ด่านตรวจพืชสังขละ จังหวัดกาญจนบุรี

๒) ชุดปฏิบัติการผสม (ฝ่ายปกครอง ตำรวจและทหาร) พร้อมเจ้าหน้าที่หลายหน่วยงานร่วมกัน
บูรณาการตั้งจุดตรวจเพื่อตรวจสอบปริมาณยางพาราและแหล่งที่มาของยางพาราเพื่อป้องกันการลักลอบนำเข้า
ยางพาราจากประเทศเพื่อนบ้านมาปะปน

๓) ด้านศุลกากรจังหวัดกาญจนบุรี ร่วมกับเจ้าหน้าที่ทหาร ซึ่งมีอำนาจหน้าที่ในการจับกุมการ
ลักลอบนำเข้ายางพาราในบริเวณพื้นที่ชายแดน ดำเนินการตรวจตราอย่างเข้มงวดที่จุดผ่านแดนถาวร และมีการ
ลาดตระเวนในพื้นที่พรมแดนทุกวัน

๔) การยางแห่งประเทศไทยจังหวัดกาญจนบุรี สำนักงานเกษตรจังหวัด/สำนักงานเกษตรอำเภอต้อง
ประชาสัมพันธ์สร้างการรับรู้เกี่ยวกับหลักเกณฑ์การวิธีการขึ้นทะเบียนเกษตรกรของกรมส่งเสริมการเกษตร และการขึ้น
ทะเบียนชาวสวนยางของการยางแห่งประเทศไทยจังหวัดกาญจนบุรี ให้แก่เกษตรกรผู้ปลูกยางพาราในพื้นที่จังหวัด
กาญจนบุรี มีความรู้และเข้าใจ ทราบถึงสิทธิประโยชน์ที่จะได้รับการให้ความช่วยเหลือจากภาครัฐ เพื่อให้ได้ข้อมูลพื้นที่
ปลูกยางพารา จำนวนเกษตรกรที่ครอบคลุมครบถ้วนมากยิ่งขึ้น ซึ่งจะทำให้ทราบปริมาณผลผลิตของเกษตรกรแต่ละราย
และใช้เป็นข้อมูลในการตรวจสอบการลักลอบนำเข้ายางพาราได้อย่างแท้จริง

๗.๓.๘ ข้อเสนอและพิจารณา

๑) เสนอการทบทวนการจัดเก็บค่าธรรมเนียมพิธีการศุลกากรการนำเข้ายางให้สูงขึ้น เนื่องจากการ
นำเข้ายางไปโรงงานผู้ผลิตในประเทศมาเลเซีย มีปริมาณยางนำเข้ามากขึ้นเป็นลำดับ ซึ่งอาจเป็นสาเหตุทำให้ราคา
ยางในประเทศไทยตกต่ำ

๒) นำเสนอปัญหาการลักลอบนำเข้ายางพาราสู่การพิจารณาในระดับที่สูงขึ้น เพื่อหามาตรการที่
เหมาะสม เพื่อป้องกันการลักลอบ หลบเลี่ยง อย่างเป็นรูปธรรมและต่อเนื่องต่อไป

๗.๓.๙ รายงานผลการปฏิบัติงานเฉพาะกิจป้องกันการลักลอบการนำเข้า - ส่งออก ของด่านตรวจพืชสังขละบุรี
ณ จุดตรวจร่วมน้ำเกี๊กริ อำเภอสังขละบุรี จังหวัดกาญจนบุรี ระหว่างวันที่ ๒๔ ตุลาคม - ๖ ธันวาคม ๒๕๖๖ ดังนี้

๑) มาตรการการจัดการสินค้าเกษตรนำเข้าส่ง-ออก

การปฏิบัติการตรวจร่วมบูรณาการกับหน่วยงานที่เกี่ยวข้องได้ดำเนินการป้องกันและปราบปราม
สินค้าเกษตรนำเข้าผิดกฎหมายให้เป็นไปตามนโยบายกระทรวงเกษตรและสหกรณ์บริเวณด่านตรวจจุดร่วมน้ำเกี๊กริ
ร่วมกับหน่วยงานความมั่นคง ไม่พบสินค้าเกษตรที่ผิดกฎหมายตามพระราชบัญญัติกักพืช พ.ศ. ๒๕๐๗ และที่แก้ไข
เพิ่มเติม แต่มีการตรวจพบสินค้าเกษตรจำนวนเล็กน้อยตามวิธีการค้าชายแดนที่ชาวบ้านซื้อมาจากตลาดสดบริเวณ
ด่านพระเจดีย์สามองค์ เช่น พืชผักชนิดต่าง ๆ และมีการผลักดันกลับในพื้นที่ด่านพระเจดีย์สามองค์ ถ้าปริมาณสินค้า
เกษตรดังกล่าวไม่เป็นไปตามข้อตกลงเรื่องการค้าชายแดนตามข้อตกลง เช่น นำสินค้านำเข้ามากเกินไป ๒๐ กิโลกรัม
กรณีขนถ่ายสินค้าเกษตรที่บรรทุกเป็นรถกระบะตรวจพบว่ามีเอกสารซื้อขายแนบทุกคัน

๒) มาตรการการจัดการสินค้าประเภทยางพารา

๒.๑) วันที่ ๕ ธันวาคม ๒๕๖๖ เจ้าหน้าที่จากด่านตรวจพืชสังขละบุรี สำนักนิติการ กรมวิชาการเกษตร
กองการยาง กรมวิชาการเกษตร และหน่วยงานความมั่นคงในพื้นที่หน่วยเฉพาะกิจลาดหญ้าได้เข้าตรวจสอบยางพารา
ที่อายัดไว้ ณ หมู่บ้านตะเคียนทอง โดยมีรถบรรทุกจำนวน ๓ คัน ดังนี้ ๑) ทะเบียนรถ ก ๔๓๙๐ จำนวน ๕,๐๐๐
กิโลกรัม ๒) ทะเบียนรถ ข ๔๐๕๖ จำนวน ๕,๐๐๐ กิโลกรัม ๓) ทะเบียนรถ บข ๔๘๖๐ จำนวน ๕,๐๐๐ กิโลกรัม
และเจ้าหน้าที่ได้ตรวจสอบว่ายางพาราที่อายัดไว้ยังคงมีปริมาณครบตามที่ได้อายัดไว้ ไม่มีการเปลี่ยนแปลง พร้อมกับ
ทำการเพิ่มแทปคาดสีแดงรอบ รถบรรทุกทั้ง ๓ คัน

แบบฟอร์มที่ 1 ข้อมูลพื้นฐานจังหวัด

๒.๒) วันที่ ๖ ธันวาคม ๒๕๖๖ กรณีมีผู้ร้องเรียน เรื่อง ยางพาราส่งกลืนรบกวนทำให้เกิดความเดือดร้อนรำคาญแก่ชาวบ้าน มาয়งชุดปฏิบัติการเจดีย์สามองค์ หน่วยเฉพาะกิจลาดหญ้า จึงประสานงาน ขอความร่วมมือมายังกรมวิชาการเกษตร เพื่อเข้าตรวจสอบยางพาราดังกล่าว โดยหัวหน้าด่านตรวจพืชสังขละบุรี และเจ้าหน้าที่ พร้อมด้วยเจ้าหน้าที่จากสำนักนิติการ กรมวิชาการเกษตร กองการยาง กรมวิชาการเกษตร และหน่วยงานความมั่นคงในพื้นที่ หน่วยเฉพาะกิจลาดหญ้า จากการเข้าตรวจสอบพบรถขนส่งสินค้ายางพารา กำลังเตรียมการขนย้ายเจ้าหน้าที่จึงได้เข้าตรวจสอบเก็บตัวอย่างยางพาราแผ่น ณ ชุดปฏิบัติการเจดีย์สามองค์ หน่วยเฉพาะกิจลาดหญ้า เพื่อส่งต่อให้กองการยาง ทำการตรวจลักษณะทางกายภาพและสิ่งเจือปน

๓) การขนส่งยางสินค้ายางพารามีอยู่ ๒ ประเภท

๓.๑) การขนส่งสินค้าผ่านแดนซึ่งอยู่ในความดูแลของศุลกากรสังขละบุรี

๓.๒) การขนส่งสินค้ายางพาราในอำเภอสังขละบุรี โดยผ่านมาตรการของหน่วยงานที่เกี่ยวข้อง เช่น หน่วยงานเกษตรอำเภอ กยท.จังหวัดกาญจนบุรี และทหารชุดเฉพาะกิจลาดหญ้ากองกำลังสุรสีห์ เช่น การขึ้นทะเบียนเกษตรกร การแจ้งใบคำร้องขนส่งยางพาราภายในพื้นที่อำเภอสังขละบุรี ต่อทหารชุดเฉพาะกิจลาดหญ้า กองกำลังสุรสีห์ และการตัดสต็อกยางพาราตามที่แจ้งใบคำขอดังกล่าว เป็นต้น

๗.๔ ปัญหาอื่น ๆ

๗.๔.๑ ปัญหาการได้รับเงินช่วยเหลือโครงการต่าง ๆ ของภาครัฐ ที่การโอนไม่พร้อมกัน เกษตรกรบางรายมีพื้นที่อยู่ใกล้กัน แปลงข้างๆได้ก่อน ก็จะไม่สบายใจกลัวว่าตัวเองจะไม่ได้ และโทรหาเจ้าหน้าที่เกษตร ซึ่งในบางครั้งอาจไม่สะดวกในการตรวจสอบ ถ้าพื้นที่นั้นไม่มีสัญญาณอินเทอร์เน็ตเพื่อใช้ในการตรวจสอบกับระบบที่สนับสนุนให้สามารถตรวจสอบได้ เช่น ระบบทะเบียนเกษตรกรของกรมส่งเสริมการเกษตร ระบบตรวจสอบของธนาคาร ธ.ก.ส. เป็นต้น

๘. ปัญหาอุปสรรค/ความเสี่ยง/ความท้าทาย ต่อการปฏิบัติราชการด้านการเกษตรของจังหวัด และข้อเสนอวิธีการลดความเสี่ยง (ระบบการบริหารงานภายในจังหวัด/การบริหารงบประมาณของหน่วยงานในสังกัดกระทรวงเกษตรและสหกรณ์/บุคลากร/ข้อจำกัดด้านสภาพพื้นที่และสังคมวัฒนธรรม)

๘.๑ ปัญหาการลักลอบนำเข้าสินค้าเถื่อน

๑) ราคาสุกรตกต่ำและการแก้ปัญหาหมูเถื่อน เนื่องจากการลักลอบนำเข้าชิ้นส่วนสุกรมาจำหน่ายในราคาถูก ทำให้กลไกราคาสุกรบิดเบือนไป การชะลอการส่งออกทำให้สุกรในประเทศคงค้าง ประกอบกับผู้เลี้ยงรายใหญ่เลี้ยงสุกรเพิ่มขึ้น ขาดพิมพ์ราคาจนทำให้รายย่อยลำบาก

๒) ราคาโค กระบือตกต่ำ เนื่องจากการลักลอบนำเข้าโคเนื้อ-กระบือ และซากโค-ซากกระบือ การระบาดของโรคปากและเท้าเปื่อย (FMD) และโรคล้มปี่ สกิน (LSD) การใช้สารเร่งเนื้อแดงส่งผลให้

แนวทางการดำเนินงาน/แก้ไข้ปัญหา

๑) ให้เพิ่มความเข้มงวดการนำเข้าสินค้าปศุสัตว์ ดังนี้

๒) ไม่อนุญาตให้ลักลอบนำเข้าสินค้าเถื่อน เพื่อป้องกันสกัดผลกระทบทางเศรษฐกิจ ราคาตกต่ำเพื่อไม่ให้ส่งผลกระทบต่อผู้ประกอบการ/เกษตรกรรายย่อย และโรคระบาด

๓) ให้กรมปศุสัตว์หามาตรการในการแก้ไข้ปัญหาการลักลอบนำเข้าสินค้าเถื่อนตามนโยบายการประกาศสงครามกับสินค้าเถื่อนอย่างเข้มงวด

๔) ให้บูรณาการร่วมมือกับฝ่ายความมั่นคง ตำรวจ ทหาร ในพื้นที่อย่างเข้มงวด

๘.๒ ปัญหาภัยแล้งและปริมาณน้ำในเขื่อนและอ่างเก็บน้ำในจังหวัดกาญจนบุรี ประเด็นเรื่องน้ำท่วมพื้นที่แห้งแล้งฝายไม่แข็งแรง อ่างเก็บน้ำหนองนาทะเล ไม่สามารถกักเก็บน้ำได้ บางพื้นที่มีโครงการของกรมชลประทานแต่น้ำไม่เพียงพอ จังหวัดกาญจนบุรีมีเขื่อนขนาดใหญ่ แต่อ่างที่อยู่บริเวณเหนือเขื่อนไม่สามารถนำน้ำมาใช้ประโยชน์ได้ เช่น อ่างศรีสวัสดิ์ โดยกรมฝนหลวงและการบินเกษตรได้มีแผนการทำฝนหลวงในพื้นที่จังหวัดกาญจนบุรีเพื่อเพิ่มปริมาณน้ำในเขื่อนและอ่างเก็บน้ำตั้งแต่เดือนเมษายน - ตุลาคม ๒๕๖๖

๘.๓ ปัญหาด้านการเกษตรมีค่อนข้างจะหลากหลาย ทั้งด้านการปลูก การดูแลรักษา การตลาด ฯลฯ