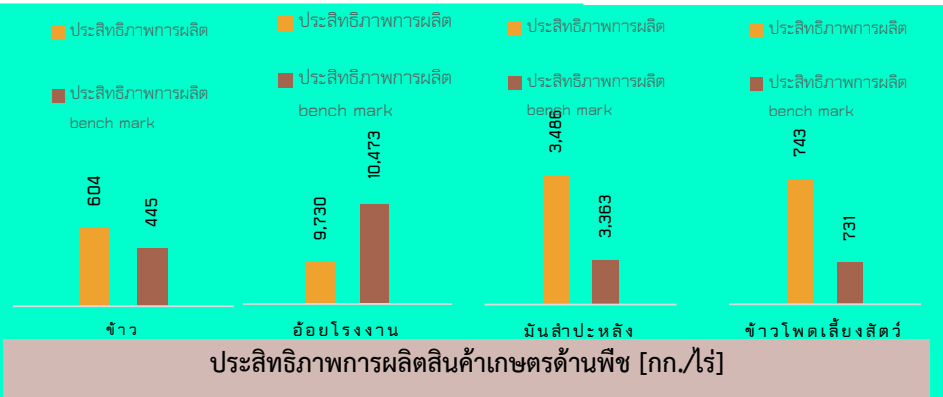


**GPP 121,372 ล้านบาท [ปี 2565p]**  
**สัดส่วนมูลค่านอกภาคการเกษตรร้อยละ 74.97**  
**สัดส่วนมูลค่าภาคการเกษตรร้อยละ 25.03**  
**จำนวนประชากร 343,345 คน**  
**เป็นภาคเกษตร 70,740 คน**  
**มีแรงงานภาคเกษตร 129,893 คน**  
**ปริมาณน้ำภาพรวมจังหวัด 18,210.79 ล้าน ลบ.ม.**  
**ปริมาณน้ำฝนสะสม (1 ม.ค. - 30 เม.ย. 67) 8.60 ลบ.ม.**

### สินค้า GI ของจังหวัดกาญจนบุรี (สินค้าเกษตร)

ทุเรียนทองผาภูมิ เป็นทุเรียนพันธุ์หมอนทองที่มีเนื้อหนาเป็นครีม สีเหลือง ผิวมันวาว เส้นใยน้อย กลิ่นไม่ฉุน รสชาติหวานมัน

เงาะทองผาภูมิ ลักษณะผลค่อนข้างกลมเล็ก ขนสวย เปลือกบาง เมล็ดเล็ก เนื้อหนาน้ำหวาน ล่อน กรอบ ไม่ฉ่ำน้ำ



## กาญจนบุรี

Info graphic  
ข้อมูลพื้นฐานจังหวัด

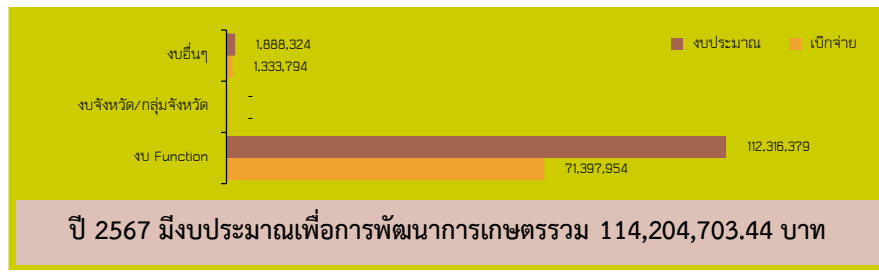
### ปริมาณสินค้าเกษตรที่ได้รับรอง

เกษตรกรอินทรีย์ [ไร่]

ประเภท	พื้นที่ (ไร่)	ร้อยละ
พืช	488,000	58%
ปศุสัตว์	3,000	3.0%
ประมง	311,500	19.3%

**GAP**

- พืช 1,137 ราย พื้นที่ 6,618.51 ไร่
- ข้าว GAP Seed/Grain/ข้าวหอม 154 ราย พื้นที่ 1,602.50 ไร่
- ประมง 569 ราย พื้นที่ 2,082.80 ไร่
- ปศุสัตว์ 1,232 ราย พื้นที่ 3,432 ไร่



### ภัยพิบัติด้านเกษตร

จังหวัดกาญจนบุรี ได้จัดประชุมคณะกรรมการให้ความช่วยเหลือผู้ประสบภัยพิบัติจังหวัดกาญจนบุรี (ก.ช.ภ.จ.) เมื่อวันที่ 27 ธันวาคม 2566 เพื่อพิจารณาอนุมัติวงเงินช่วยเหลือผู้ประสบภัยพิบัติกรณีฉุกเฉิน กรณีภัยแล้งด้านการเกษตรในพื้นที่อำเภอพนมทวน และอำเภอเลาขวัญ ตามระเบียบกระทรวงการคลังว่าด้วยเงินทดรองราชการเพื่อช่วยเหลือผู้ประสบภัยพิบัติกรณีฉุกเฉิน พ.ศ. 2562 ในพื้นที่อำเภอพนมทวน และอำเภอเลาขวัญ เกษตรกร 706 ราย พื้นที่เสียหาย 5,693 ไร่ วงเงินช่วยเหลือทั้งสิ้น 7,934,540 บาท

- ### ผลการดำเนินงานโครงการสำคัญ
- โครงการขับเคลื่อนการเกษตรระดับหมู่บ้านสู่การผลิตสินค้าเกษตรมูลค่าสูง
    - จัดตั้งทีมกลุ่มอำเภอ จากกลุ่มงานของสำนักงานเกษตรและสหกรณ์จังหวัดกาญจนบุรี และมอบหมายกลุ่มอำเภอรับผิดชอบ
    - ใช้กลไก “คณะทำงานขับเคลื่อนงานด้านการเกษตรระดับอำเภอ (SCD)” เพื่อขับเคลื่อนโครงการฯ ดังนี้
      - คณะทำงานฯ ได้มีการประชุมชี้แจงโครงการ คัดเลือกหมู่บ้านและหรือ คัดเลือกชนิดสินค้าแล้ว จำนวน 13 อำเภอ
      - คัดเลือกอาสาสมัครเกษตรหมู่บ้าน (เกษตรมูลค่าสูง) แล้ว จำนวน 13 หมู่บ้าน
      - จัดประชุมคณะกรรมการหมู่บ้าน (กม.) ร่วมกับอาสาสมัครเกษตรหมู่บ้านแล้ว จำนวน 13 หมู่บ้าน
      - คัดเลือกชนิดสินค้า จำนวน 13 ชนิดสินค้า
    - จัดทำแผนธุรกิจเกษตรตามแผนพัฒนาการเกษตรระดับหมู่บ้าน ภายใต้โครงการขับเคลื่อนฯ จำนวน 13 หมู่บ้าน/15 โครงการ งบประมาณ 10,769,266 บาท
  - โครงการพัฒนาชุมชนในเขตรักษาพันธุ์สัตว์ป่าและอุทยานแห่งชาติจังหวัดกาญจนบุรี
 

ดำเนินการยกระดับคุณภาพชีวิตเพื่อความเป็นอยู่ที่ดีขึ้น โดยการพัฒนาอาชีพทั้งด้านเกษตรกรรม หัตถกรรม และอื่น ๆ ในพื้นที่อำเภอสังขละบุรี จังหวัดกาญจนบุรี ดังนี้

ระยะที่ 1 พื้นที่หมู่ที่ 4 บ้านโลโว และบ้านสาละวะ จำนวน 116 ครัวเรือน

ระยะที่ 2 พื้นที่หมู่ที่ 5 บ้านที่โลป่า และพื้นที่หมู่ที่ 6 บ้านจะแก

# แบบฟอร์มที่ 1 ข้อมูลพื้นฐานจังหวัด

## ข้อมูลพื้นฐานของจังหวัดกาญจนบุรี

### ๑. ข้อมูลด้านการเกษตรของจังหวัด

๑.๑ พื้นที่ทั้งหมด ๑๒,๑๗๙,๙๖๘ ไร่ เป็นพื้นที่ใช้ประโยชน์ทางการเกษตรกรรม ๒,๕๕๓,๒๖๖ ไร่ (๒๐.๙๖% ของพื้นที่ทั้งหมด) แบ่งเป็น ด้านพืช ๒,๕๔๔,๓๕๗ ไร่ (พื้นที่ปลูกข้าว ๕๔๕,๑๙๖ ไร่ พืชไร่ ๑,๔๓๖,๑๐๙ ไร่ พืชสวน ๕๔๔,๒๙๒ ไร่ และพืชอื่น ๆ ๑๘,๗๖๐ ไร่) ด้านปศุสัตว์ ๔,๕๒๗ และด้านประมง ๔,๓๘๒ ไร่

๑.๒ พื้นที่ชลประทานโครงการส่งน้ำและบำรุงรักษาในจังหวัดกาญจนบุรี จำนวน ๔๑๗,๓๑๑ ไร่ คิดเป็นร้อยละ ๑๖.๓๔ ของพื้นที่การเกษตรในจังหวัด โดยแบ่งเป็น

- ๑) โครงการส่งน้ำฯ สองพี่น้อง จำนวน ๓๘,๖๔๕ ไร่
- ๒) โครงการส่งน้ำฯ พนมทวน จำนวน ๒๒๕,๑๔๕ ไร่
- ๓) โครงการส่งน้ำฯ กำแพงแสน จำนวน ๓๐,๘๐๐ ไร่
- ๔) โครงการส่งน้ำฯ นครปฐม จำนวน ๓๐,๐๐๐ ไร่
- ๕) โครงการส่งน้ำฯ นครชุม จำนวน ๕,๗๗๙ ไร่
- ๖) โครงการส่งน้ำฯ ท่ามะกา จำนวน ๘๖,๙๔๒ ไร่

๑.๓ สถานการณ์ด้านทรัพยากรการผลิตและแนวโน้ม

๑) ปริมาณน้ำภาพรวมจังหวัด ๑๘,๒๑๐.๗๙ ล้าน ลบ.ม. คิดเป็นร้อยละ ๖๘.๒๑ ของความจุเก็บกัก ณ ปัจจุบัน โดยเป็นน้ำใช้การได้ ๔,๙๒๖.๒๑ ล้าน ลบ.ม. คิดเป็นร้อยละ ๓๖.๗๒ ของน้ำใช้การได้ ณ ปัจจุบัน (ข้อมูล ณ วันที่ ๓๐ เมษายน ๒๕๖๗)

๒) ปริมาณน้ำฝนสะสมตั้งแต่วันที่ ๑ มกราคม ๒๕๖๗ ถึง ๓๐ เมษายน ๒๕๖๗ รวมทั้งสิ้น ๘.๖๐ มิลลิเมตร

๓) แผนการจัดสรรน้ำของจังหวัด จำนวน ๓,๘๐๐ ล้าน ลบ.ม. จำแนกเป็น ๕ ด้าน ได้แก่

- การเกษตร ๑,๘๖๓ ล้าน ลบ.ม. (๔๙%)
- อุปโภค บริโภค ๔๖๐ ล้าน ลบ.ม. (๑๒%)
- อุตสาหกรรม ๒ ล้าน ลบ.ม. (๐%)
- ระบบนิเวศ ๑,๔๖๑ ล้าน ลบ.ม. (๓๘%)
- อื่น ๆ ๑๔ ล้าน ลบ.ม. (๐%)

๔) พื้นที่เพาะปลูกตามชั้นความเหมาะสม เรียงลำดับตามจำนวนพื้นที่

#### ๔.๑) อ้อยโรงงาน (ข้อมูลปี ๒๕๖๑)

พื้นที่ชั้นความเหมาะสมของอ้อยโรงงาน รวม ๑,๑๐๑,๑๗๓ ไร่ แบ่งเป็น

- พื้นที่ที่มีความเหมาะสมสูง ๑๑๐,๒๒๔ ไร่
- พื้นที่ที่มีความเหมาะสมปานกลาง ๓๖๗,๓๑๔ ไร่
- พื้นที่ที่มีความเหมาะสมเล็กน้อย ๖๑๙,๕๓๙ ไร่
- พื้นที่ไม่เหมาะสม ๔,๐๕๖ ไร่

#### ๔.๒) มันสำปะหลัง (ข้อมูลปี ๒๕๖๔)

พื้นที่ชั้นความเหมาะสมของมันสำปะหลัง รวม ๗๐๑,๑๘๔ ไร่ แบ่งเป็น

- พื้นที่ที่มีความเหมาะสมสูง ๓๖,๘๕๙ ไร่
- พื้นที่ที่มีความเหมาะสมปานกลาง ๔๗๙,๕๐๐ ไร่
- พื้นที่ที่มีความเหมาะสมเล็กน้อย ๑๕๓,๗๒๔ ไร่
- พื้นที่ไม่เหมาะสม ๓๑,๑๐๑ ไร่

#### ๔.๓) ข้าว (ข้อมูลปี ๒๕๖๑-๒๕๖๓)

พื้นที่ชั้นความเหมาะสมของนาข้าว รวม ๔๒๖,๔๗๖ ไร่ แบ่งเป็น

- พื้นที่ที่มีความเหมาะสมสูง ๑๙๗,๔๗๑ ไร่
- พื้นที่ที่มีความเหมาะสมปานกลาง ๒๖,๔๕๐ ไร่

## แบบฟอร์มที่ 1 ข้อมูลพื้นฐานจังหวัด

- พื้นที่ที่มีความเหมาะสมเล็กน้อย ๑๘๙,๓๖๖ ไร่
- พื้นที่ที่ไม่เหมาะสม ๑๓,๑๙๙ ไร่

### ๔.๔) ยางพารา (ข้อมูลปี ๒๕๖๔)

- พื้นที่ขึ้นความเหมาะสมของยางพารา รวม ๗๕,๗๑๕ ไร่ แบ่งเป็น
- พื้นที่ที่มีความเหมาะสมสูง ๒๙,๑๙๒ ไร่
  - พื้นที่ที่มีความเหมาะสมปานกลาง ๑๕,๗๒๑ ไร่
  - พื้นที่ที่มีความเหมาะสมเล็กน้อย ๒๗,๓๙๖ ไร่
  - พื้นที่ที่ไม่มีความเหมาะสม ๓,๔๐๖ ไร่

### ๔.๕) ข้าวโพดเลี้ยงสัตว์ (ข้อมูลปี ๒๕๖๑)

- พื้นที่ขึ้นความเหมาะสมของข้าวโพดเลี้ยงสัตว์ รวม ๓๗,๘๘๗ ไร่ แบ่งเป็น
- พื้นที่ที่มีความเหมาะสมสูง ๑,๙๒๑ ไร่
  - พื้นที่ที่มีความเหมาะสมปานกลาง ๒๑,๑๙๕ ไร่
  - พื้นที่ที่มีความเหมาะสมเล็กน้อย ๘,๑๐๖ ไร่
  - พื้นที่ที่ไม่มีความเหมาะสม ๖,๖๖๕ ไร่

### ๔.๖) สับปะรด (ข้อมูลปี ๒๕๖๐)

- พื้นที่ขึ้นความเหมาะสมของสับปะรด รวม ๑๕,๒๐๔ ไร่ แบ่งเป็น
- พื้นที่ที่มีความเหมาะสมสูง ๑๑๐ ไร่
  - พื้นที่ที่มีความเหมาะสมปานกลาง ๑๔,๖๑๖ ไร่
  - พื้นที่ที่มีความเหมาะสมเล็กน้อย ๘๘ ไร่
  - พื้นที่ที่ไม่มีความเหมาะสม ๓๙๐ ไร่

๑.๔ ผลผลิตทั้งหมดรวมของจังหวัดกาญจนบุรี (GPP) มีมูลค่า ๑๒๑,๓๗๒ ล้านบาท (ปี ๒๕๖๕p) อยู่ในลำดับที่ ๒๖ ของประเทศ และลำดับที่ ๒ ของภาคตะวันตก โดยมีสัดส่วนมูลค่านอกภาคการเกษตรร้อยละ ๗๔.๙๗ (๙๐,๙๘๘ ล้านบาท) และภาคการเกษตรร้อยละ ๒๕.๐๓ (๓๐,๓๘๔ ล้านบาท) โดยมีรายได้เฉลี่ยปีละ ๑๔๕,๖๒๘ บาทต่อคน จำนวนประชากร ๘๓๓,๐๐๐ คน ๓๔๓,๓๔๕ ครัวเรือน เป็นครัวเรือนเกษตรกร ๗๐,๗๔๐ ครัวเรือน และเป็นแรงงานภาคเกษตรกร ๑๒๙,๘๙๓ คน

#### ๑.๕ พืชเศรษฐกิจที่สำคัญ ได้แก่

- ๑) ข้าวนาปี จำนวน ๒๑๙,๒๐๐ ตัน (พื้นที่เพาะปลูก ๓๖๕,๖๑๖ ไร่ ผลผลิตเฉลี่ย ๖๐๔ กก./ไร่)
- ๒) อ้อยโรงงาน จำนวน ๗,๑๔๔,๕๔๔ ตัน (พื้นที่เพาะปลูก ๗๓๔,๒๘๐ ไร่ ผลผลิตเฉลี่ย ๙,๗๓๐ กก./ไร่)
- ๓) มันสำปะหลัง จำนวน ๑,๙๒๙,๔๘๕ ตัน (พื้นที่เพาะปลูก ๕๕๙,๒๖๔ ไร่ ผลผลิตเฉลี่ย ๓,๔๘๖ กก./ไร่)
- ๔) ยางพารา จำนวน ๒๒,๕๓๖ ตัน (พื้นที่เพาะปลูก ๑๒๓,๐๕๔ ไร่ ผลผลิตเฉลี่ย ๑๘๓ กก./ไร่)
- ๕) ข้าวโพดเลี้ยงสัตว์ จำนวน ๖๐,๔๙๕ ตัน (พื้นที่เพาะปลูก ๘๑,๗๘๖ ไร่ ผลผลิตเฉลี่ย ๗๔๓ กก./ไร่)
- ๖) สับปะรด จำนวน ๓๗,๔๘๖ ตัน (พื้นที่เพาะปลูก ๑๙,๒๓๙ ไร่ ผลผลิตเฉลี่ย ๓,๐๒๖ กก./ไร่)

#### ๑.๖ สัตว์เศรษฐกิจที่สำคัญ ได้แก่

- ๑) ไก่เนื้อ จำนวน ๓๔,๓๑๕,๖๐๖ ตัว
- ๒) โคเนื้อ จำนวน ๓๗๔,๕๒๗ ตัว
- ๓) สุกร จำนวน ๗๗๗,๐๓๘ ตัว
- ๔) ไก่ไข่ จำนวน ๓๓,๙๘๑ ตัว
- ๕) แพะ จำนวน ๑๓๖,๐๓๘ ตัว

## แบบฟอร์มที่ 1 ข้อมูลพื้นฐานจังหวัด

### ๑.๗ สัตว์น้ำเศรษฐกิจที่สำคัญ

- ๑) ปลานิล จำนวน ๒๐,๑๔๐ ตัน (เกษตรกร ๑๕๕ ราย พื้นที่ ๑๕๓ ไร่)
- ๒) กุ้งขาว จำนวน ๓๒๘.๓๐ ตัน (เกษตรกร ๖๖ ราย พื้นที่ ๑,๖๑๘ ไร่)
- ๓) กุ้งก้ามกราม จำนวน ๖๐๐ ตัน (เกษตรกร ๘๖ ราย พื้นที่ ๙๗๓.๒๕ ไร่)

### ๑.๘ สินค้าสำคัญของจังหวัด

๑) สินค้าเด่น ได้แก่ ทุเรียน ลักษณะเด่น หวาน มัน อร่อย กลิ่นไม่แรง พื้นที่ปลูกอยู่เกือบทุกอำเภอของจังหวัดกาญจนบุรี ยกเว้น อำเภอห้วยกระเจา โดยมีพื้นที่ปลูกมากที่สุดใใน ๔ อำเภอ ได้แก่ อำเภอทองผาภูมิ อำเภอไทรโยค อำเภอสังขละบุรี และอำเภอศรีสวัสดิ์ จำนวนเนื้อที่ปลูกทั้งหมด ๖,๐๒๐ ไร่ ผลผลิต ๑,๒๔๘ ตัน ผลผลิตเฉลี่ย ๔๐๒ กก./ไร่ (สำนักงานเศรษฐกิจการเกษตร:ข้อมูลเอกภาพ ปี ๒๕๖๖)

#### ๒) สินค้า GI ของจังหวัดกาญจนบุรี ได้แก่

๒.๑) นิลเมืองกาญจน์เป็นแร่ธาตุที่มีสีดำสนิท ทึบแสง เนื้อเนียนแน่นมีน้ำหนัก มี ๓ ชนิด คือ นิลตะโก หรือนิลตัน นิลเสี้ยน และนิลติดเหล็ก มีค่าความแข็งระดับ ๖-๘ ตามสเกลความแข็งของโม่ส์ ทนทานต่อการขูดขีดได้มาก ขุดพบได้ในอำเภอบ่อพลอยและมีกระบวนการผลิตตามกรรมวิธีและภูมิปัญญาในเขตพื้นที่จังหวัดกาญจนบุรี (ทะเบียนเลขที่ สข ๖๑๑๐๐๑๕ ลงวันที่ ๒๗ มิถุนายน ๒๕๖๑)

๒.๒) เงาะทองผาภูมิ หมายถึง เงาะพันธุ์โรงเรียน ผลค่อนข้างเล็ก เปลือกบางสีเหลืองปนแดง ลักษณะผล ขนค่อนข้างสั้นสีเขียวทองอ่อน หวาน ล่อน กรอบไม่ฉ่ำน้ำซึ่งปลูกในพื้นที่อำเภอทองผาภูมิ อำเภอไทรโยค อำเภอสังขละบุรี และอำเภอศรีสวัสดิ์ เนื้อที่ปลูกเงาะทองผาภูมิใน ๔ อำเภอ จำนวน ๒,๑๕๘ ไร่ เนื้อที่ให้ผลผลิต ๑,๙๐๖ ไร่ ผลผลิต ๗๕๓ ตัน (ทะเบียนเลขที่ สข ๖๔๑๐๐๑๕๗ ณ วันที่ ๒๒ มิถุนายน ๒๕๖๔)

๒.๓) ทุเรียนทองผาภูมิ หมายถึง ทุเรียนพันธุ์หมอนทองที่มีเนื้อหนาเป็นครีม สีเหลือง ผิวมันวาว เส้นใยน้อย กลิ่นไม่ฉุน รสชาติหวานมัน ปลูกและผลิตในเขตพื้นที่ ๔ อำเภอ ของจังหวัดกาญจนบุรี ได้แก่ อำเภอทองผาภูมิ อำเภอไทรโยค อำเภอสังขละบุรี และอำเภอศรีสวัสดิ์ เนื้อที่ปลูกทุเรียนทองผาภูมิใน ๔ อำเภอ จำนวน ๕,๓๒๒ ไร่ เนื้อที่ให้ผลผลิต ๒,๙๙๑ ไร่ ผลผลิต ๑,๒๒๒ ตัน (ทะเบียนเลขที่ สข ๖๖๑๐๐๒๐๙ ณ วันที่ ๑๙ กรกฎาคม ๒๕๖๖)

### ๑.๙ สินค้า OTOP ๑๐ อันดับแรกของจังหวัดกาญจนบุรี ได้แก่

ชื่อผลิตภัณฑ์	ที่ตั้ง
๑. น้ำอินทผลัม	๑๗๕ ม.๙ ต.หนองขาว อ.ท่าม่วง จ.กาญจนบุรี โทร.๐๙๒-๖๘๑๑๘๑๙ /๐๙๒-๔๑๘๗๗๑๑
๒. ผ้าขาวม้าร้อยสี	กลุ่มผ้าทอมือหนองขาว ที่ตั้ง ๑๐ ม.๑ ต.หนองขาว อ.ท่าม่วง จ.กาญจนบุรี โทร.๐๘๙-๖๑๒๒๕๕๓/๐๘๑-๙๔๑๘๓๘๑
๓. กุนเชียงปลาเย็สกฟักขาว	วิสาหกิจชุมชนกลุ่มไส้กรอกสมุนไพร ที่ตั้ง ๕๔ ม.๒ ต.พงตึก อ.ท่ามะกา จ.กาญจนบุรี โทร.๐๘๑-๘๓๗๑๙๗๐
๔. อโรมามะกรูด	วิสาหกิจชุมชนชมชาติ ที่ตั้ง ๓๕/๒ ม.๑ ต.แก่งเสี้ยน อ.เมืองฯ จ.กาญจนบุรี โทร.๐๘๑-๗๓๖๒๒๕๓ /๐๘๑-๗๖๖๘๔๘๐
๕. ชาใบหม่อนออร์แกนิก ๑๐๐% ชนิดใบ	๘๓ ม.๗ ต.เกาะสำโรง อ.เมืองฯ จ.กาญจนบุรี โทร.๐๓๔-๕๖๔๑๐๑
๖. ปลาสร้อยแดดเดียว	วิสาหกิจชุมชนกลุ่มสตรีอาสาพัฒนา ที่ตั้ง ๑๓๙/๕ ม.๓ ต.หนองลู อ.สังขละบุรี จ.กาญจนบุรี โทร.๐๓๔-๕๕๕๑๖๕
๗. ก๊วยทอดกรอบปรุงรส	กลุ่มสตรีพัฒนาก๊วยน้ำว่าไทย ๒๒ ต.ทุ่งสมอ อ.พนมทวน จ.กาญจนบุรี โทร.๐๘๑-๙๔๑๕๕๖๙
๘. แคปหมูไร้มันรัดนา	กลุ่มแปรรูปอาหารแคปหมูไร้มันรัดนา บ้านห้วยสะพาน ๕๑ ม.๒ ต.หนองโรง อ.พนมทวน จ.กาญจนบุรี โทร.๐๘๑-๗๕๗๑๖๐๓
๙. หมี่กรอบสมุนไพร	กลุ่มแม่บ้านเกษตรกรมะขามทอง ที่ตั้ง ๒๓๐/๓ ถ.พระแท่น ต.ตะคร้อเอน อ.ท่ามะกา จ.กาญจนบุรี โทร.๐๘๗-๐๓๓๗๙๒๒
๑๐. นิล	ศูนย์เจียรไนนิล อนันตพลพลอยกาญจน์ ที่ตั้ง ๒๘๔/๓๑ ถ.แสงชูโต ต.บ้านเหนือ อ.เมืองฯ จ.กาญจนบุรี โทร.๐๘๑-๘๕๘๘๘๓๓

## แบบฟอร์มที่ 1 ข้อมูลพื้นฐานจังหวัด

### ๑.๑๐ โครงการชุมชนท่องเที่ยว OTOP นวัตวิถี

- ๑) บ้านหนองสามพราน หมู่ ๙ ตำบลวังดั่ง อำเภอเมืองกาญจนบุรี ประเด็นที่เกี่ยวข้องกับ กษ. คือ เป็นศูนย์เรียนรู้เศรษฐกิจพอเพียง/เลี้ยงแพะ
- ๒) บ้านช่องกระเหรี่ยง หมู่ ๕ ตำบลหนองหญ้า อำเภอเมืองกาญจนบุรี ประเด็นที่เกี่ยวข้องกับ กษ. คือ เป็นศูนย์เรียนรู้เศรษฐกิจพอเพียง
- ๓) บ้านปลายนาสวน หมู่ ๑ ตำบลนาสวน อำเภอศรีสวัสดิ์ ประเด็นที่เกี่ยวข้องกับ กษ. คือ มีแปลงเกษตรอินทรีย์
- ๔) บ้านอู่ตะเภา หมู่ ๖ ตำบลพงดึก อำเภอบางแพะ ประเด็นที่เกี่ยวข้องกับ กษ. คือ มีฟาร์มเมล่อน กล้วยหอมสวนกล้วยไม้

### ๑.๑๑ สหกรณ์การเกษตร

- ๑) จำนวนสหกรณ์การเกษตรในจังหวัด ๓๘ สหกรณ์ สมาชิกสหกรณ์ ๕๖,๒๕๕ ราย
- ๒) ผลการจัดขึ้นความเข้มแข็งสหกรณ์ ประจำปีงบประมาณ พ.ศ. ๒๕๖๖
  - ๒.๑) ชั้น ๑ จำนวน ๔ สหกรณ์
  - ๒.๒) ชั้น ๒ จำนวน ๑๒ สหกรณ์
  - ๒.๓) ชั้น ๓ จำนวน ๒๓ สหกรณ์
- ๓) มูลค่าธุรกิจสหกรณ์ ๔,๑๘๗.๘ ล้านบาท

## ๒. ข้อมูลการรับรองมาตรฐานสินค้าเกษตรปลอดภัยของจังหวัด

๒.๑ พื้นที่การทำเกษตรอินทรีย์ รวม ๖๒๙.๗๕ ไร่ เกษตรกร ๕๐ ราย รับรองแล้ว ๕๓๖.๗๕ ไร่ เกษตรกร ๓๗ ราย/แปลง

ชนิดสินค้า	จำนวนราย/แปลง	จำนวนไร่
๑) ข้าว T๑ (เตรียมความพร้อม)	-	-
ข้าว T๒ (ปรับเปลี่ยน)	๑/๑	๕.๐๐
ข้าว T๓ (รับรอง)	-	-
รายเดียว	-	-
<b>รวม</b>	<b>๑/๑</b>	<b>๕.๐๐</b>
ชนิดสินค้า	จำนวนราย/แปลง	จำนวนไร่
๒) พืช		
ปรับเปลี่ยน (ราย)	๓/๓	๖๙.๐๐
รับรองแล้ว (แปลง)	๓๖/๓๖	๕๓๓.๗๕
<b>รวม</b>	<b>๓๙/๓๙</b>	<b>๖๐๒.๗๕</b>
ชนิดสินค้า	จำนวนราย/แปลง	จำนวนไร่
๓) ปศุสัตว์ (พืชอาหารสัตว์)		
ปรับเปลี่ยน (ราย)	-	-
รับรองแล้ว	๑/๑	๓.๐๐
<b>รวม</b>	<b>๑/๑</b>	<b>๓.๐๐</b>
ชนิดสินค้า	จำนวนราย/แปลง	จำนวนไร่
๔) ประมง		
ปรับเปลี่ยน (ราย)	๙	๑๙.๐๐
รับรองแล้ว	-	-
<b>รวม</b>	<b>๙/๙</b>	<b>๑๙.๐๐</b>
<b>รวมทั้งสิ้น</b>	<b>๕๐/๕๐</b>	<b>๖๒๙.๗๕</b>

## แบบฟอร์มที่ 1 ข้อมูลพื้นฐานจังหวัด

๒.๒ การรับรอง GAP ด้านพืช และด้านข้าว เกษตรกรรวม ๑,๐๙๙ ราย พื้นที่ ๘,๒๒๑.๐๑ ไร่ ด้านประมง เกษตรกร ๕๖๙ ราย พื้นที่ ๒,๐๘๒.๘๐ ไร่ และด้านปศุสัตว์ เกษตรกร จำนวน ๑,๒๓๒ ฟาร์ม พื้นที่ ๓,๔๓๒ ไร่

ชนิดสินค้า	จำนวนกลุ่ม/ราย/แปลง	จำนวนไร่
๑) ข้าว GAP Seed (กลุ่ม)	๒/๑๗/๑๗	๑๕๓.๕๐
๒) ข้าว GAP Grain (กลุ่ม)	๗/๑๐๓/๑๐๓	๙๙๐.๐๐
๓) ข้าวนุ่ม	๒/๓๔/๓๔	๔๕๙.๐๐
๔) พืช (ราย)	๙๔๕/๑,๑๓๗	๖,๖๑๘.๕๑
๕) หม่อนไหม	๒๐/๒๐	๑๓๘.๐๐
๖) ประมง	๕๖๙/๕๖๙	๒,๐๘๒.๘๐
๗) ปศุสัตว์	๑,๒๓๒/๑,๒๓๒	๓,๔๓๒.๐๐
<b>รวมทั้งสิ้น</b>	<b>๒,๙๒๐/๓,๑๑๒</b>	<b>๑๓,๘๗๓.๘๑</b>

๒.๓ การรับรองมาตรฐาน PGS (กาญจนบุรี) เกษตรกร รวม ๒๑๐ ราย พื้นที่ ๑,๑๒๐ ไร่ (ข้าว พืชผัก สมุนไพร)

### ๓. งบประมาณ ปี ๒๕๖๗ รวมทั้งสิ้น ๑๑๔,๒๐๔,๗๐๓.๔๔ บาท แบ่งเป็น

#### ๓.๑ งบประมาณของส่วนราชการต้นสังกัด (Function Base)

๑) งบประมาณรวมทั้งสิ้น ๑๑๒,๓๑๖,๓๗๙.๑๐ บาท ผลการเบิกจ่าย ๗๑,๓๙๗,๙๕๓.๖๗ บาท คิดเป็นร้อยละ ๖๓.๕๗

๒) ผลการดำเนินงาน/ผลการปฏิบัติราชการสำคัญ (แผนงานโครงการจำแนกตามพืช ปศุสัตว์ ประมง กลุ่มสหกรณ์ ชลประทาน)

#### ๒.๑) ด้านพืช :

๒.๑.๑) โครงการส่งเสริมการใช้เครื่องจักรกลทางการเกษตร กิจกรรมส่งเสริมการใช้เครื่องจักรกลการเกษตรทดแทนแรงงานเกษตร เป้าหมายอบรมสร้างช่างเกษตรประจำแปลงใหญ่ จำนวน ๕๐ ราย ผลสำเร็จที่สำคัญช่างเกษตรท้องถิ่น จำนวน ๕๐ ราย มีความรู้ ทักษะทางเทคนิคเครื่องจักรกลการเกษตร สมัยใหม่ที่พร้อมรองรับการบริการบำรุงรักษา และซ่อมแซมเครื่องยนต์เกษตรในท้องถิ่น ให้แก่เกษตรกร ช่างเคียงได้

๒.๑.๒) โครงการยกระดับคุณภาพมาตรฐานสินค้าเกษตร จำนวน ๒๑๐ ราย ยกระดับการผลิตและพัฒนาคุณภาพสินค้าเกษตรสู่มาตรฐาน GAP ผลสำเร็จที่สำคัญ เพื่อพัฒนางานด้านการเกษตร/ยกระดับสินค้าเกษตรสู่มาตรฐาน GAP

๒.๑.๓) โครงการส่งเสริมการใช้สารชีวภัณฑ์และแมลงศัตรูธรรมชาติทดแทนสารเคมีทางการเกษตร เป้าหมายเพื่อเพิ่มประสิทธิภาพการผลิตสินค้าเกษตร เป้าหมาย จำนวน ๕๐ ราย กิจกรรมส่งเสริมและสนับสนุนให้เกษตรกรดำเนินการจัดการศัตรูพืชโดยวิธีผสมผสาน การเฝ้าระวังการใช้สารเคมีป้องกันกำจัดศัตรูพืชของเกษตรกร และติดตามผลการดำเนินงาน ผลสำเร็จที่สำคัญ เพื่อเพิ่มประสิทธิภาพการผลิตสินค้าเกษตร

๒.๑.๔) โครงการส่งเสริมและพัฒนาสินค้าเกษตรชีวภาพ เป้าหมายพัฒนาศักยภาพของกลุ่มเกษตรกรผู้ผลิตสมุนไพร จำนวน ๓๐ ราย ให้มีความรู้เพื่อเพิ่มศักยภาพกลุ่มเกษตรกรผู้ผลิตสมุนไพร การปรับปรุงและขยายผลจุดเรียนรู้การเพิ่มประสิทธิภาพการผลิตและจุดเรียนรู้การแปรรูปสมุนไพร

๒.๑.๕) โครงการระบบส่งเสริมเกษตรแบบแปลงใหญ่ กิจกรรมระบบส่งเสริมการเกษตรแบบแปลงใหญ่ เป้าหมายการบริหารจัดการถ่ายทอดความรู้ จำนวน ๙ แปลง และจัดประชุมเชื่อมโยงการดำเนินงาน คณะกรรมการเครือข่าย ศพก.และแปลงใหญ่ ระดับจังหวัดและระดับอำเภอ จัดทำบัตรประจำตัวคณะกรรมการแปลงใหญ่ ติดตามผลการดำเนินงานโครงการ เป้าหมายระบบส่งเสริมเกษตรแบบแปลงใหญ่ผลสำเร็จที่สำคัญ เพื่อแก้ไขปัญหาด้านการเกษตร

## แบบฟอร์มที่ 1 ข้อมูลพื้นฐานจังหวัด

๒.๑.๖) โครงการเพิ่มประสิทธิภาพการผลิตสินค้าเกษตร เป้าหมายเพิ่มประสิทธิภาพการผลิตสินค้าเกษตรมันสำปะหลัง เพิ่มประสิทธิภาพการผลิตสับปะรด เพิ่มประสิทธิภาพการผลิต อ้อย เพิ่มประสิทธิภาพการผลิตข้าวโพดเลี้ยงสัตว์ เพิ่มประสิทธิภาพการผลิตไม้และหวายเพื่อความยั่งยืน เพิ่มประสิทธิภาพการผลิตพืชเคี้ยวมัน (มะคาเดเมีย, เม็ดมะม่วงหิมพานต์) เพื่อความยั่งยืน เพิ่มประสิทธิภาพการผลิตกาแฟเพื่อความยั่งยืน เพิ่มประสิทธิภาพการผลิตผักแบบครบวงจร ผลสำเร็จที่สำคัญเพื่อแก้ไขปัญหาด้านการเกษตร

๒.๑.๗) โครงการพัฒนาเกษตรกรกรรรมยั่งยืน เป้าหมายพัฒนาการผลิตเกษตรกรอินทรีย์ ผลสำเร็จที่สำคัญเพื่อเพิ่มประสิทธิภาพการผลิตสินค้าเกษตร

๒.๑.๘) โครงการเพิ่มประสิทธิภาพการใช้น้ำในระดับไร่นา เป้าหมายเพิ่มประสิทธิภาพการใช้น้ำในไร่นา กิจกรรมส่งเสริมการเพิ่มประสิทธิภาพการใช้น้ำในไร่นา จำนวน ๕๐ ราย ผลสำเร็จที่สำคัญเพื่อแก้ไขปัญหาด้านการเกษตร

๒.๑.๙) โครงการขึ้นทะเบียนและปรับปรุงทะเบียนเกษตรกรกร เป้าหมายขึ้นทะเบียนและปรับปรุงทะเบียนเกษตรกรกรให้เป็นปัจจุบัน เป้าหมาย ๖๓,๐๐๐ ครัวเรือน ผลสำเร็จที่สำคัญเพื่อพัฒนางานด้านการเกษตรสามารถเชื่อมโยงข้อมูลทะเบียนเกษตรกรกรไปใช้ประกอบโครงการและมาตรการเพื่อให้การสนับสนุนและช่วยเหลือเกษตรกรกร

๒.๑.๑๐) โครงการ ๑ อำเภอ ๑ แปลงเกษตรอัจฉริยะ กิจกรรมส่งเสริมและพัฒนาต้นแบบเกษตรอัจฉริยะ เป้าหมายส่งเสริมนวัตกรรมและเทคโนโลยีใหม่ด้านการเกษตร จำนวน ๑ แปลง ผลสำเร็จที่สำคัญ เพื่อเพิ่มประสิทธิภาพการผลิตสินค้าเกษตร

๒.๑.๑๑) โครงการพัฒนาประสิทธิภาพโลจิสติกส์เกษตรเพื่อลดการสูญเสีย เป้าหมายพัฒนาโลจิสติกส์เกษตรเพื่อลดการสูญเสีย จำนวน ๒๐ ราย ผลสำเร็จที่สำคัญเพื่อแก้ไขปัญหาด้านการเกษตร

๒.๑.๑๒) โครงการส่งเสริมและพัฒนาวิสาหกิจชุมชน เป้าหมายส่งเสริมและพัฒนาวิสาหกิจชุมชน จำนวน ๑๘ แห่ง ผลสำเร็จที่สำคัญเพื่อยกระดับศักยภาพวิสาหกิจชุมชน

๒.๑.๑๓) โครงการสร้างมูลค่าเพิ่มจากวัสดุเหลือใช้ทางการเกษตร เป้าหมายสร้างมูลค่าเพิ่มจากวัสดุเหลือใช้ทางการเกษตร ผลสำเร็จที่สำคัญเพื่อแก้ไขปัญหาด้านการเกษตร

๒.๑.๑๔) โครงการส่งเสริมการดำเนินงานอันเนื่องมาจากพระราชดำริ เป้าหมายสนับสนุนโครงการอันเนื่องมาจากพระราชดำริ ผลสำเร็จที่สำคัญเพื่อพัฒนางานด้านการเกษตร

๒.๑.๑๕) โครงการส่งเสริมเคหกิจเกษตรในครัวเรือนเกษตรสูงวัย จำนวน ๑๔ ราย เป้าหมายส่งเสริมเคหกิจเกษตรเพื่อพัฒนาคุณภาพชีวิตและสร้างรายได้เสริมจากการประกอบอาชีพในกลุ่มเกษตรสูงวัย และเตรียมความพร้อมเป็นผู้ประกอบการเกษตรเบื้องต้น ผลสำเร็จที่สำคัญเพื่อพัฒนางานด้านการเกษตร

๒.๑.๑๖) โครงการส่งเสริมการหยุดการเผาในพื้นที่การเกษตร เป้าหมายส่งเสริมการหยุดการเผาในพื้นที่การเกษตร จำนวน ๓๐๐ ราย ผลสำเร็จที่สำคัญเพื่อแก้ไขปัญหาด้านการเกษตร

๒.๑.๑๗) โครงการส่งเสริมการท่องเที่ยวชุมชนวิถีเกษตร เป้าหมายส่งเสริมการยกระดับการท่องเที่ยวชุมชน จำนวน ๑ แห่ง ผลสำเร็จที่สำคัญเพื่อสร้างรายได้จากการท่องเที่ยว

๒.๑.๑๘) โครงการส่งเสริมและพัฒนาอาชีพเพื่อแก้ไขปัญหาที่ดินทำกินของเกษตรกรกร กิจกรรมส่งเสริมและพัฒนาอาชีพของเกษตรกรกร จำนวน ๓๐ ราย เป้าหมายพัฒนาความเข้มแข็งของกลุ่มการผลิตด้านการเกษตร ผลสำเร็จที่สำคัญเพื่อพัฒนางานด้านการเกษตร

๒.๑.๑๙) โครงการสร้างความเข้มแข็งกลุ่มการผลิตด้านการเกษตร จำนวน ๓ กลุ่ม เป้าหมายพัฒนาความเข้มแข็งของกลุ่มการผลิตด้านการเกษตร ผลสำเร็จที่สำคัญเพื่อพัฒนางานด้านการเกษตร

๒.๑.๒๐) โครงการศูนย์เรียนรู้การเพิ่มประสิทธิภาพการผลิตสินค้าเกษตร เป้าหมายเพิ่มประสิทธิภาพการผลิตสินค้าเกษตรผลสำเร็จที่สำคัญเพื่อแก้ไขปัญหาด้านการเกษตร

๒.๑.๒๑) โครงการพัฒนาเกษตรกรกรปราดเปรื่อง (Smart Farmer) เป้าหมายพัฒนาเกษตรกรกรปราดเปรื่อง (Smart Farmer) และเกษตรกรกรรุ่นใหม่ ผลสำเร็จที่สำคัญเพื่อพัฒนางานด้านการเกษตร

## แบบฟอร์มที่ 1 ข้อมูลพื้นฐานจังหวัด

### ๒.๒) ด้านปศุสัตว์ :

๒.๒.๑) กิจกรรมจัดสวัสดิภาพสัตว์ เป้าหมาย สุนัข-แมว ได้รับการผ่าตัดทำหมัน บำบัดรักษา  
ผลสำเร็จที่สำคัญ : เพื่อพัฒนาศักยภาพด้านปศุสัตว์

๒.๒.๒) กิจกรรมพัฒนาการผลิตปศุสัตว์ เป้าหมาย จำนวนสัตว์พันธุ์ดีที่ผลิตได้จากการผสมเทียม  
ผลสำเร็จที่สำคัญ : เพื่อพัฒนาศักยภาพกระบวนการผลิตสินค้าเกษตร

๒.๒.๓) กิจกรรมการพัฒนาสุขภาพสัตว์ เป้าหมาย จำนวนสัตว์ได้รับการบริการพัฒนาสุขภาพสัตว์  
จำนวนตัวอย่างที่ได้รับการตรวจเฝ้าระวังป้องกันโรคอุบัติใหม่ อุบัติซ้ำและโรคสัตว์แปลกถิ่น ผลสำเร็จที่สำคัญ : เพื่อ  
พัฒนาศักยภาพกระบวนการผลิตสินค้าเกษตร

๒.๒.๔) กิจกรรมตรวจสอบรับรองคุณภาพสินค้าปศุสัตว์ เป้าหมาย สถานประกอบการสินค้าปศุสัตว์  
ได้รับการตรวจประเมินมาตรฐาน และจำนวนตัวอย่างได้รับการตรวจวิเคราะห์คุณภาพสินค้าปศุสัตว์ตามเกณฑ์  
มาตรฐาน ผลสำเร็จที่สำคัญ : เพื่อยกระดับคุณภาพมาตรฐานสินค้าเกษตร

๒.๒.๕) กิจกรรมพัฒนาและส่งเสริมอุตสาหกรรมฮาลาลด้านปศุสัตว์ เป้าหมาย สถานประกอบการสินค้า  
ปศุสัตว์ได้รับการตรวจประเมินตามเกณฑ์มาตรฐานฮาลาล ผลสำเร็จที่สำคัญ : เพื่อยกระดับคุณภาพมาตรฐานสินค้า  
เกษตร

๒.๒.๖) กิจกรรมอาหารนมเพื่อเด็กและเยาวชน เป้าหมาย โรงเรียนได้รับการตรวจสอบ ควบคุม กำกับ  
ดูแล ผลิตภัณฑ์นมโรงเรียน ผลสำเร็จที่สำคัญ : เพื่อยกระดับคุณภาพมาตรฐานสินค้าเกษตร

๒.๒.๗) กิจกรรมส่งเสริมปศุสัตว์อินทรีย์ เป้าหมาย เกษตรกรเข้าสู่กระบวนการตรวจสอบรับรองปศุสัตว์  
อินทรีย์ ผลสำเร็จที่สำคัญ : เพื่อพัฒนาเกษตรกรรมยั่งยืน

๒.๒.๘) กิจกรรมส่งเสริมเกษตรทฤษฎีใหม่ เป้าหมาย เกษตรกรได้รับการพัฒนาศักยภาพด้านปศุสัตว์  
ตามเกษตรทฤษฎีใหม่ ผลสำเร็จที่สำคัญ : เพื่อพัฒนาเกษตรกรรมยั่งยืน

๒.๒.๙) กิจกรรมปรับปรุงข้อมูลทะเบียนเกษตรกร เป้าหมาย เกษตรกรผู้เลี้ยงสัตว์ได้รับการปรับปรุง  
ข้อมูลหรือขึ้นทะเบียนเกษตรกร ผลสำเร็จที่สำคัญ : เพื่อพัฒนางานด้านปศุสัตว์สามารถเชื่อมโยงข้อมูลทะเบียน  
เกษตรกรไปใช้ประกอบโครงการและมาตรการเพื่อให้การสนับสนุนและช่วยเหลือเกษตรกร

๒.๒.๑๐) กิจกรรมสนับสนุนโครงการสัตว์ปลอดโรค คนปลอดภัย จากโรคพิษสุนัขบ้า เป้าหมาย  
สุนัข-แมวได้รับการบริการผ่าตัดทำหมันภายใต้โครงการสัตว์ปลอดโรค คนปลอดภัย จากโรคพิษสุนัขบ้า ผลสำเร็จที่  
สำคัญ : อัตราการเพิ่มขึ้นของสุนัขและแมวลดลง

๒.๒.๑๑) กิจกรรมสนับสนุนโครงการอันเนื่องมาจากพระราชดำริ เป้าหมาย เกษตรกรและโรงเรียน  
เข้าสู่กระบวนการสร้างการรับรู้ เวทีการมีส่วนร่วม ได้รับการคลินิกปศุสัตว์ ได้รับการภายใต้โครงการอัน  
เนื่องมาจากพระราชดำริ ผลสำเร็จที่สำคัญ : เกษตรกรได้รับการพัฒนาเสริมสร้างทุนทางสังคม สามารถนำความรู้ไป  
ประกอบอาชีพได้ และมีรายได้เพิ่มขึ้น

### ๒.๓) ด้านประมง :

๒.๓.๑) โครงการยกระดับคุณภาพมาตรฐานสินค้าเกษตร เป้าหมาย ๖๐ ราย: ผลักดันให้เกษตรกร  
ผู้เพาะเลี้ยงสัตว์น้ำซึ่งเป็นต้นน้ำของสายการผลิตให้มีการดำเนินการเพาะเลี้ยงสัตว์น้ำที่มีคุณภาพได้มาตรฐานมีความ  
รับผิดชอบต่อสิ่งแวดล้อมและสังคมผลผลิตที่ได้มีความปลอดภัยต่อผู้บริโภคเพื่อสร้างความเข้มแข็งให้กับให้ธุรกิจสินค้า  
สัตว์น้ำมีความยั่งยืนสามารถแข่งขันได้ในตลาดโลก ผลสำเร็จที่สำคัญ : เตรียมความพร้อมเกษตรกรเข้าสู่มาตรฐาน  
ครบตามเป้าหมายเพื่อพัฒนาคุณภาพสินค้าประมงสู่มาตรฐานต่อไป

๒.๓.๒) โครงการปรับปรุงข้อมูลทะเบียนเกษตรกร เป้าหมาย : พัฒนาระบบฐานข้อมูลทะเบียน  
เกษตรกรกลาง (Farmer ONE) ให้ข้อมูลทะเบียนเกษตรกรมีความถูกต้อง ครบถ้วน เป็นปัจจุบัน สามารถเชื่อมโยง  
บูรณาการให้เกิดประโยชน์ได้หลายมิติ เพื่อให้เกษตรกรผู้เพาะเลี้ยงสัตว์น้ำสามารถเข้าถึงโครงการตามนโยบาย และ  
โครงการช่วยเหลือของรัฐได้อย่างรวดเร็ว เพิ่มประสิทธิภาพในการปฏิบัติงานให้บริการด้านการขึ้นทะเบียนเกษตรกร  
ผู้เพาะเลี้ยงสัตว์น้ำและผู้ประกอบการด้านการประมง ด้วยระบบดิจิทัลที่มีประสิทธิภาพและรวดเร็ว เชื่อมโยงและ



## แบบฟอร์มที่ 1 ข้อมูลพื้นฐานจังหวัด

บูรณาการข้อมูลกับหน่วยงานอื่น ๆ ผลสำเร็จที่สำคัญ : มีการปรับปรุงทะเบียนเกษตรกรให้เป็นปัจจุบัน เพื่อช่วยพัฒนางานด้านการประมงอย่างเป็นระบบ มีการปรับปรุงทะเบียนเกษตรกรผู้เพาะเลี้ยงสัตว์น้ำเป็นปัจจุบัน และสามารถใช้ประโยชน์จากฐานข้อมูลได้จริง

๒.๓.๓) โครงการบริหารจัดการประมง เป้าหมาย : ประเมินผลผลิตและมูลค่าจากการเลี้ยงสัตว์น้ำ รวบรวมข้อมูลพื้นฐานเกี่ยวกับฟาร์มเลี้ยงสัตว์น้ำจืด ประเมินผลผลิตและมูลค่าจากการเลี้ยงกุ้งทะเล รวบรวมข้อมูลพื้นฐานเกี่ยวกับฟาร์มเลี้ยงกุ้งทะเล ประเมินปริมาณและมูลค่าสัตว์น้ำที่จับได้จากธรรมชาติในรอบปีที่ผ่านมา ประเมินอัตราส่วน (ร้อยละ) การใช้ประโยชน์สัตว์น้ำ ผลสำเร็จที่สำคัญมี : การพัฒนางานด้านการเกษตรผลผลิตได้จัดระเบียบ การทำประมง สสำรวจสถิติการประมง จัดเก็บข้อมูลสถิติ และปรับปรุงข้อมูลบัญชีรายชื่อผู้เพาะเลี้ยงสัตว์น้ำในพื้นที่ พร้อมทั้งบันทึกข้อมูลในระบบสถิติการเพาะเลี้ยงสัตว์น้ำ สถิติผลการจับสัตว์น้ำจืดจากธรรมชาติ

๒.๓.๔) โครงการส่งเสริมการดำเนินงานอันเนื่องมาจากพระราชดำริ เป้าหมาย : แก้ไขปัญหาความทุกข์ยากของราษฎรในชนบทที่ยากจนให้มีความเป็นอยู่ที่ดีขึ้น และเน้นการถ่ายทอดความรู้และเทคโนโลยีด้านการประมง การส่งเสริมและพัฒนาอาชีพการเพาะเลี้ยงสัตว์น้ำ การส่งเสริมและพัฒนาศักยภาพการเพาะเลี้ยงสัตว์น้ำ การเพิ่มผลผลิตสัตว์น้ำให้เป็นแหล่งอาหารโปรตีน และการอนุรักษ์ทรัพยากรประมง ผลสำเร็จที่สำคัญ : สนับสนุนโครงการพัฒนาอันเนื่องมาจากพระราชดำริ (ร.ร.ตชด.) จำนวน ๑๕ โรงเรียน สนับสนุนเกษตรกรให้มีทักษะทางอาชีพ ตามโครงการอนุรักษ์พันธุกรรมพืชอันเนื่องมาจากพระราชดำริสมเด็จพระเทพรัตนราชสุดาฯ สยามบรมราชกุมารี จำนวน ๔๘ ราย สนับสนุนการดำเนินงานโครงการห้วยของคตอันเนื่องมาจากพระราชดำริ จำนวน ๒๐ ราย สนับสนุนการดำเนินงานโรงเรียนเพียงหลวงฯ ๑ โรงเรียน

๒.๓.๕) โครงการศูนย์เรียนรู้การเพิ่มประสิทธิภาพการผลิตสินค้าเกษตร เป้าหมาย : เพื่อพัฒนาศูนย์เป็นแหล่งเรียนรู้ สร้างศูนย์เครือข่ายส่งเสริมสนับสนุนและพัฒนาอาชีพการเพาะเลี้ยงสัตว์น้ำให้เกษตรกรในชุมชนสามารถเข้าใจและทดลองการเพาะเลี้ยงสัตว์น้ำได้อย่างถูกต้องหลักวิชาการรวมถึงเพิ่มประสิทธิภาพการผลิตให้สามารถลดต้นทุนได้ โดยบูรณาการการทำงานร่วมกับหน่วยงานต่าง ๆ เพื่อตอบสนองความต้องการของชุมชนและเกษตรกรให้เกิดผลการพัฒนาการเกษตรอย่างมีประสิทธิภาพ ผลสำเร็จที่สำคัญ : มีการพัฒนางานด้านการเกษตร โดยสนับสนุนการดำเนินงานของศูนย์เรียนรู้การเพิ่มประสิทธิภาพการผลิตสินค้าเกษตร ศูนย์หลัก จำนวน ๑๓ ศูนย์ สนับสนุนให้เกิดศูนย์เรียนรู้การเพิ่มประสิทธิภาพการผลิตสินค้าเกษตร ศูนย์ใหม่ จำนวน ๑๓ ศูนย์หลัก สนับสนุนกิจกรรมพัฒนาศูนย์เครือข่ายด้านการประมง (รายเก่า) ๖ : ๑ จำนวน ๑๓ อำเภอ รวม จำนวนทั้งสิ้น ๗๘ ศูนย์ ส่งเสริมสนับสนุนและพัฒนาอาชีพการเพาะเลี้ยงสัตว์น้ำให้เกษตรกรในชุมชนให้เกิดผลการพัฒนาการเกษตรอย่างมีประสิทธิภาพ

๒.๓.๖) โครงการส่งเสริมและพัฒนาอาชีพเพื่อแก้ไขปัญหาที่ดินทำกินของเกษตรกร ส่งเสริมและพัฒนาอาชีพประมงเพื่อแก้ไขปัญหาที่ดินทำกิน แก่เกษตรกรในพื้นที่โครงการฯ กิจกรรมการเลี้ยงปลาในบ่อพลาสติก จำนวน ๒๐ ราย

๒.๓.๗) โครงการพัฒนาชุมชนในเขตรักษาพันธุ์สัตว์ป่าและอุทยานแห่งชาติ จังหวัดกาญจนบุรี ภายใต้มูลนิธิภูมิบาลในพระบรมราชูปถัมภ์ พื้นที่หมู่ที่ ๔ ตำบลไล่โว่ อำเภอสังขละบุรี จังหวัดกาญจนบุรี มี ๒ ชุมชน คือ บ้านไล่โว่-สาละวะ มี ๑๑๖ ครัวเรือน มีโรงเรียนในพื้นที่ จำนวน ๒ แห่ง บ่อเลี้ยงปลาชุมชน ๑ แห่ง การส่งเสริมและสนับสนุนการเพาะเลี้ยงสัตว์น้ำจืด สามารถลดรายจ่ายให้กับครอบครัวเกษตรกรในพื้นที่เป้าหมาย จะทำให้มีการพัฒนาคุณภาพชีวิตที่ดีขึ้น โดยเฉพาะปลากินพืช ปลาตุ๊กและกบ เป็นสัตว์น้ำที่เลี้ยงง่าย มีอัตราการเจริญเติบโตที่ดีใช้เวลาเลี้ยงไม่นาน สามารถทำอาหารโดยใช้วัตถุดิบในท้องถิ่นมาใช้เลี้ยงได้ เหมาะกับสภาพพื้นที่ของเกษตรกร เพื่อเพิ่มอาหารโปรตีนและลดรายจ่ายให้กับครอบครัวได้เป็นอย่างดี เป็นการประกอบอาชีพการเกษตรอย่างพอเพียงตามหลักปรัชญาเศรษฐกิจพอเพียง

๒.๓.๘) โครงการสร้างความเข้มแข็งกลุ่มการผลิตด้านประมง (กิจกรรมสร้างความเข้มแข็งกลุ่มการผลิตด้านประมง) เพื่อส่งเสริมและสนับสนุนองค์กรชุมชนประมงท้องถิ่นให้ดำเนินกิจกรรมด้านการประมง โดยมีการบริหารจัดการร่วมกัน ส่งเสริมการอนุรักษ์ พันธุ์ การบริหารจัดการทรัพยากรสัตว์น้ำแบบมีส่วนร่วม การแปรรูปสัตว์น้ำเพิ่มมูลค่าผลิตภัณฑ์สินค้าประมงและส่งเสริมด้านการตลาดเพื่อจำหน่ายสินค้า รวมถึงพัฒนาต่อยอดกิจกรรม

## แบบฟอร์มที่ 1 ข้อมูลพื้นฐานจังหวัด

จากอาชีพการประมงให้ชุมชนมีรายได้เพิ่มขึ้นเกิดความมั่นคงในการประกอบอาชีพประมง ชุมชนเข้มแข็งสามารถพึ่งพาตนเองได้ มีองค์กรชุมชนประมงท้องถิ่นได้รับการส่งเสริมแล้ว จำนวน ๒ องค์กร

### ๒.๔) ด้านสหกรณ์

๒.๔.๑) โครงการส่งเสริมและพัฒนาอาชีพเพื่อแก้ไขปัญหาที่ดินทำกินของเกษตรกร หลักสูตร “การตลาดนำการผลิต” เป้าหมาย เพิ่มรายได้จากการประกอบอาชีพและยกระดับรายได้ของสมาชิก ผลสำเร็จที่สำคัญ สมาชิกสหกรณ์มีรายได้เพิ่มขึ้น

๒.๔.๒) โครงการส่งเสริมและพัฒนาอาชีพเพื่อแก้ไขปัญหาที่ดินทำกินของเกษตรกร หลักสูตร “ความรู้ในการส่งเสริมและพัฒนาอาชีพการเกษตรที่เหมาะสมกับพื้นที่” เป้าหมาย เพื่อสร้างอาชีพให้เหมาะสมกับเกษตรกรในพื้นที่ ผลสำเร็จที่สำคัญ เกษตรกรมีความรู้เรื่องการรวมกลุ่มและการบริหารจัดการกลุ่ม ตามแนวคิด ร่วมคิดร่วมทำร่วมรับผิดชอบ ร่วมรับผลประโยชน์ การบริหารงานรูปแบบสหกรณ์ สามารถนำไปปฏิบัติได้จริง

๒.๔.๓) โครงการส่งเสริมสหกรณ์ในพื้นที่โครงการพัฒนาพื้นที่สูงแบบโครงการหลวง สหกรณ์ ๑ แห่ง สหกรณ์การเกษตรการพัฒนาพื้นที่สูงแบบโครงการหลวงห้วยเขย่ง จำกัด เป้าหมาย เพื่อดำเนินการช่วยเหลือเกษตรกรในพื้นที่โครงการพัฒนาพื้นที่สูงอย่างยั่งยืน ให้สามารถช่วยเหลือตนเองและช่วยเหลือซึ่งกันและกันตามวิธีการสหกรณ์ในการยกระดับมาตรฐานความเป็นอยู่ที่ดีขึ้นเพื่อแก้ปัญหาความเดือดร้อนของประชาชน ในด้านต่าง ๆ ผลสำเร็จที่สำคัญ สหกรณ์ฯ สามารถดำเนินงานได้อย่างมีประสิทธิภาพ ผ่านเกณฑ์มาตรฐาน และผลการดำเนินงานมีกำไรประจำปี สามารถปิดบัญชีและประชุมใหญ่ได้ตามกำหนด

๒.๔.๔) โครงการส่งเสริมการสหกรณ์ตามโครงการอันเนื่องมาจากพระราชดำริ เป้าหมาย เพื่อดำเนินการช่วยเหลือเกษตรกรในถิ่นทุรกันดารในพื้นที่โครงการอันเนื่องมาจากพระราชดำริ ให้สามารถช่วยเหลือตนเองและช่วยเหลือซึ่งกันและกันตามวิธีการสหกรณ์ในการยกระดับมาตรฐานความเป็นอยู่ที่ดีขึ้นเพื่อแก้ปัญหาความเดือดร้อนของประชาชนในด้านต่าง ๆ ผลสำเร็จที่สำคัญ กลุ่มชาวบ้านในพื้นที่โครงการอันเนื่องมาจากพระราชดำริ ๒ กลุ่ม ได้แก่ กลุ่มชาวบ้านหมู่บ้านทิพเย และกลุ่มชาวบ้านหมู่บ้านห้วยแม่ระวาง เกิดการรวมกลุ่ม เพื่อช่วยเหลือและพัฒนาการประกอบอาชีพ โดยนำรูปแบบการบริหารจัดการสหกรณ์ไปประยุกต์ใช้ในการบริหารจัดการกลุ่ม

๒.๔.๕) โครงการส่งเสริมสหกรณ์นักเรียนในโรงเรียนตามพระราชดำริ สมเด็จพระกนิษฐาธิราชเจ้า กรมสมเด็จพระเทพรัตนราชสุดาฯ สยามบรมราชกุมารี เป้าหมาย เพื่อเสริมสร้างความรู้ ทักษะด้านการสหกรณ์ และสร้างลักษณะนิสัยที่สอดคล้องกับอุดมการณ์สหกรณ์ สร้างจิตสำนึกในการทำงานร่วมกันให้แก่นักเรียนและประชาชน จนสามารถนำไปใช้ในชีวิตรประจำวันได้ และเพื่อเผยแพร่การสหกรณ์ไปสู่ประชาชนและชุมชนให้มากขึ้น จำนวน ๑๕ โรงเรียน

๒.๔.๖) โครงการส่งเสริมกิจกรรมสหกรณ์นักเรียนในโรงเรียนเพียงหลวงในทูลกระหม่อมหญิงอุบลรัตนราชกัญญา สิริวัฒนาพรรณวดี เป้าหมาย เพื่อเสริมสร้างความรู้ ทักษะด้านการสหกรณ์ และสร้างลักษณะนิสัยที่สอดคล้องกับอุดมการณ์สหกรณ์ สร้างจิตสำนึกในการทำงานร่วมกันให้แก่ นักเรียนและประชาชน จนสามารถนำไปใช้ในชีวิตรประจำวันได้ และเพื่อเผยแพร่การสหกรณ์ไปสู่ประชาชนและชุมชนให้มากขึ้น จำนวน ๑ โรงเรียน

๒.๔.๗) โครงการยกระดับสถาบันเกษตรกรให้เป็นผู้ประกอบการธุรกิจเกษตร ส่งผลให้คณะกรรมการและฝ่ายจัดการของสหกรณ์ภาคการเกษตรได้มีความรู้ ความสามารถและทักษะในการเป็นผู้ประกอบการธุรกิจการเกษตรแบบมีอาชีพเพิ่มขึ้น

๒.๔.๘) โครงการส่งเสริมและพัฒนาสถาบันเกษตรกร การพัฒนาและการส่งเสริมสหกรณ์และกลุ่มเกษตรกรให้มีความเข้มแข็ง ตามเกณฑ์ประเมินความเข้มแข็ง ๔ ด้าน ได้แก่ การเพิ่มขีดความสามารถในการให้บริการสมาชิก การเพิ่มประสิทธิภาพการดำเนินธุรกิจ ประสิทธิภาพในการจัดการองค์กร และประสิทธิภาพการบริหารงาน นำไปปรับใช้ในการพัฒนาความเข้มแข็งให้เหมาะสม และสอดคล้องกับบริบทของสหกรณ์

๒.๔.๙) โครงการยกระดับคุณภาพมาตรฐานสินค้าเกษตร (ส่งเสริมเกษตร GAP) พัฒนาและส่งเสริมและพัฒนาองค์ความรู้ และการผลิตของสมาชิกสหกรณ์ภาคการเกษตรและกลุ่มเกษตรกรที่ได้รับการคัดเลือกไปสู่การตรวจรับรองการผลิตมาตรฐานเกษตรปลอดภัยและมาตรฐานเกษตรอินทรีย์ และมาตรฐานอื่นที่เกี่ยวข้องตลอดจน

## แบบฟอร์มที่ 1 ข้อมูลพื้นฐานจังหวัด

สร้างโอกาสทางการตลาดให้สามารถมีช่องทางการจำหน่ายได้ทั้งในประเทศและต่างประเทศ และสมาชิกสหกรณ์และกลุ่มเกษตรกรตามโครงการได้รับการรับรองมาตรฐานการปฏิบัติทางการเกษตรที่ดี (GAP)

๓.๒ งบประมาณจังหวัด/กลุ่มจังหวัด (Area Base) (ยังไม่ได้รับการจัดสรรงบประมาณ)

๓.๓ งบอื่น ๆ

๑) งบประมาณรวมทั้งสิ้น ๑,๘๘๘,๓๒๔.๓๔ บาท ผลการเบิกจ่าย ๑,๓๓๓,๗๙๔.๐๐ บาท คิดเป็นร้อยละ ๗๐.๖๓

๒) โครงการสำคัญ

๒.๑) โครงการการเตรียมความพร้อมผู้นำเยาวชนเกษตรกรไปฝึกงานตามข้อตกลงความร่วมมือกับสภาการแลกเปลี่ยนทางการเกษตรของญี่ปุ่น (JAEC) งบประมาณรวมทั้งสิ้น ๑,๑๗๘,๐๐๐ บาท ผลการเบิกจ่าย ๘๐๘,๗๙๘.๐๐ บาท คิดเป็นร้อยละ ๖๘.๖๖

๒.๒) โครงการค่าใช้จ่ายในการจัดงานวันพระบิดาแห่งฝนหลวง ประจำปี ๒๕๖๖ งบประมาณรวมทั้งสิ้น ๒๐,๐๐๐ บาท ผลการเบิกจ่าย ๒๐,๐๐๐ บาท คิดเป็นร้อยละ ๑๐๐.๐๐

๒.๓) โครงการกองทุนหมุนเวียนเพื่อการกู้ยืมแก่เกษตรกรและผู้ยากจน งบประมาณรวมทั้งสิ้น ๒๖๕,๒๔๔.๓๔ บาท ผลการเบิกจ่าย ๘๖,๗๒๖.๐๐ บาท คิดเป็นร้อยละ ๓๒.๖๙

### ๔. ผลการดำเนินงานตามแผนการตรวจราชการของผู้ตรวจราชการกระทรวงเกษตรและสหกรณ์ของจังหวัด

กาญจนบุรี ประจำปีงบประมาณ พ.ศ. ๒๕๖๗

นโยบาย/โครงการ	โครงการสำคัญ	งบประมาณที่ได้รับ	ผลเบิกจ่าย	ร้อยละ	หน่วยงาน
๑. ศูนย์บริการประชาชนภาคการเกษตร (ศูนย์พิรุณราช)	ศูนย์บริการประชาชนภาคการเกษตร (ศูนย์พิรุณราช)	๓๐,๐๐๐.๐๐	๑๒,๐๐๕.๐๐	๔๐.๑๖	สนง.กษ. และ หน่วยงานที่เกี่ยวข้อง
๒. การผลักดันสินค้าเกษตรและบริการมูลค่าสูง	๒.๑ ผลักดันสินค้าเกษตรและบริการมูลค่าสูง ๑ ท้องถิ่น ๑ สินค้าเกษตรมูลค่าสูง	๔๘,๐๐๐.๐๐	๔๑,๐๗๐.๐๐	๘๕.๕๖	สนง.กษ. และ หน่วยงานที่เกี่ยวข้อง
	๒.๒ การพัฒนาเกษตรกรกรรรมยั่งยืน	๖๖๑,๘๕๐.๐๐	๗,๒๒๒.๑๖	๑.๐๙	พด. สนง.เกษตร ส.ป.ก. สถาบันวิทยาศาสตร์ข้าวฯ
๓. การส่งเสริมเกษตรกรและสถาบันเกษตรกรเป็นผู้ให้บริการทางการเกษตรครบวงจร	โครงการส่งเสริมการใช้เครื่องจักรกลทางการเกษตร	๑,๐๖๘,๘๐๐.๐๐	๘๕๖,๑๙๒.๖๓	๘๐.๑๑	สนง.เกษตร
๔. การจัดการทรัพยากรทางการเกษตรที่เป็นมิตรกับสิ่งแวดล้อม (Go Green) ด้วย BCG/Carbon Credit	๔.๑ โครงการส่งเสริมการหยุดเผาในพื้นที่การเกษตร	๑๔๐,๐๐๐.๐๐	๑๓๙,๙๓๔.๐๐	๙๙.๙๕	สนง.เกษตร
	๔.๒ โครงการสร้างมูลค่าเพิ่มจากวัสดุเหลือใช้ทางการเกษตร	๔๐,๐๐๐.๐๐	๓๙,๖๗๖.๐๐	๙๙.๑๙	สนง.เกษตร

แบบฟอร์มที่ 1 ข้อมูลพื้นฐานจังหวัด

นโยบาย/โครงการ	โครงการสำคัญ	งบประมาณที่ได้รับ	ผลเบิกจ่าย	ร้อยละ	หน่วยงาน
๕. การบริหารจัดการที่ดินทำกินแก่เกษตรกร	๕.๑ โครงการปรับปรุงหนังสืออนุญาตให้เข้าทำประโยชน์ในเขตปฏิรูปที่ดิน (ส.ป.ก. ๔-๐๑) เป็นโฉนดเพื่อการเกษตร ปีงบประมาณ พ.ศ. ๒๕๖๗	๒๑๒,๑๘๐.๐๐	๕๘,๐๙๔.๘๘	๒๗.๓๘	ส.ป.ก.
	๕.๒ โครงการตรวจสอบและดำเนินการกรณีเกษตรกรผู้ได้รับที่ดินถึงแก่ความตายในเขตปฏิรูปที่ดินประจำปี งบประมาณ พ.ศ. ๒๕๖๗	๒๖๗,๐๐๐.๐๐	๑๑๙,๔๕๕.๘๐	๔๔.๗๔	ส.ป.ก.
	๕.๓ โครงการออกหนังสือรับรองการทำประโยชน์ในที่ดินของนิคมสหกรณ์	๑๕,๘๐๐.๐๐	๓,๓๖๐.๐๐	๒๑.๒๗	สนง.สหกรณ์
	๕.๔ โครงการพัฒนาศักยภาพกระบวนการผลิตสินค้าเกษตร	๕๕,๐๐๐.๐๐	๑๗,๖๘๕.๐๐	๓๒.๑๕	ศวพ.
	๕.๕ โครงการส่งเสริมและพัฒนาอาชีพเพื่อแก้ไขปัญหาที่ดินทำกินของเกษตรกร	๓๙,๐๐๐.๐๐	-	-	สนง.ประมง
	๕.๖ การส่งเสริมและพัฒนาอาชีพภายใต้โครงการจัดที่ดินตามนโยบายรัฐบาล สหกรณ์การเกษตรในเขตปฏิรูปที่ดิน ตำบลสิงห์ จำกัด	๓๙,๐๐๐.๐๐	-	-	สนง.สหกรณ์
	๕.๗ โครงการส่งเสริมและพัฒนาอาชีพเพื่อแก้ไขปัญหาที่ดินทำกินของเกษตรกร	๔๒,๐๐๐.๐๐	-	-	สนง.เกษตร
	๖. การสร้างอาชีพ สร้างรายได้ให้แก่เกษตรกรที่รับการพักชำระหนี้	โครงการแก้ไขปัญหาหนี้สินและพัฒนาคุณภาพชีวิตสมาชิกสหกรณ์/กลุ่มเกษตรกรด้วยระบบสหกรณ์	-	-	-
๗. การขับเคลื่อนและการขยายผลการดำเนินโครงการอันเนื่องมาจากพระราชดำริ	โครงการส่งเสริมการดำเนินงานอันเนื่องมาจากพระราชดำริ	๖,๓๖๓,๐๐๐.๐๐	๗๘๓,๘๔๖.๙๓	๑๒.๓๒	สถาบันวิทยาศาสตร์ข้าวฯ สนง.เกษตร ศูนย์หม่อนไหม พด. สนง.ประมง
๘. การแก้ปัญหาการทำประมง	ไม่มีโครงการฯ ในพื้นที่จังหวัดกาญจนบุรี	-	-	-	-
๙. การบริหารจัดการน้ำทั้งระบบ	๙.๑ โครงการก่อสร้างแหล่งน้ำในไร่นานอกเขตชลประทาน	๑,๑๑๓,๐๐๐.๐๐	๑๑๘,๔๒๓.๐๐	๑๐.๖๔	พด.

## แบบฟอร์มที่ 1 ข้อมูลพื้นฐานจังหวัด

นโยบาย/โครงการ	โครงการสำคัญ	งบประมาณที่ได้รับ	ผลเบิกจ่าย	ร้อยละ	หน่วยงาน
๑๐. การลดต้นทุน เพิ่มผลผลิต สร้างมูลค่าเพิ่มสินค้าเกษตร	โครงการระบบส่งเสริมการเกษตรแบบแปลงใหญ่	๑,๓๙๔,๖๐๐.๐๐	๔๓๗,๑๘๔.๐๓	๓๑.๓๕	สนง.เกษตร สถาบันวิทยาศาสตร์ข้าวฯ พด. สนง.ปศุสัตว์
๑๑. อื่น ๆ ที่ได้รับมอบหมาย	๑๑.๑ โครงการยกระดับคุณภาพมาตรฐานสินค้าเกษตร	๕๖๕,๓๒๐.๐๐	๑๗๘,๐๗๔.๔๐	๓๑.๕๐	สนง.เกษตร สถาบันวิทยาศาสตร์ข้าวฯ สนง.ประมง สนง.ปศุสัตว์
	๑๑.๒ การปราบปรามการลักลอบการนำเข้าสินค้าเกษตรผิดกฎหมาย	-	-	-	ด้านตรวจพืชกยท. สนง.ประมง ด้านตรวจประมง สนง.ปศุสัตว์ ด้านกักกันสัตว์
	๑๑.๓ การตรวจติดตามการดำเนินงานของหน่วยงานในระดับพื้นที่ตามข้อสั่งการของรัฐมนตรีว่าการกระทรวงเกษตรและสหกรณ์ และรัฐมนตรีช่วยว่าการกระทรวงเกษตรและสหกรณ์	-	-	-	สนง.กษ. และ หน่วยงานที่เกี่ยวข้อง

### ๕. สถานการณ์การผลิตและราคาสินค้าเกษตรที่สำคัญ

#### ๕.๑ สินค้าเกษตร

๑) ข้าว พื้นที่เพาะปลูก ๓๖๕,๖๑๖ ไร่ คาดการณ์ผลผลิตจะออกสู่ตลาด (ข้าวนาปี)

เดือนตุลาคม ๖๖ จำนวนผลผลิต ๒,๐๑๘ ตัน ราคา ๙,๑๘๐ บาท/ตัน

เดือนพฤศจิกายน ๖๖ จำนวนผลผลิต ๕๔,๒๖๕ ตัน ราคา ๑๐,๙๙๐ บาท/ตัน

เดือนธันวาคม ๖๖ จำนวนผลผลิต ๑๖๒,๙๖๓ ตัน ราคา ๑๑,๙๗๐ บาท/ตัน

เดือนมกราคม ๖๗ จำนวนผลผลิต ๑,๕๘๖ ตัน ราคา ๙,๐๒๐ บาท/ตัน

กรณีไม่เกิดความเสียหายจากภัยแล้ง/ภาวะฝนทิ้งช่วง คาดว่ามีปริมาณผลผลิตทั้งหมดประมาณ

๒๒๐,๙๓๒ ตัน ผลผลิตเฉลี่ย ๖๐๔ กก./ไร่ คาดว่าจะออกสู่ตลาดประมาณ ๒๑๙,๒๐๐ ตัน คิดเป็นร้อยละ ๙๙.๒๒ ของผลผลิตทั้งหมด

๒) อ้อยโรงงาน พื้นที่เพาะปลูก ๗๓๔,๒๘๐ ไร่ คาดการณ์ผลผลิตจะออกสู่ตลาดอ้อยโรงงานมีการเก็บเกี่ยว ธันวาคม - มีนาคม

เดือนธันวาคม ๖๖ จำนวนผลผลิต ๓๙,๗๗๔ ตัน ราคา ๑,๑๔๐ บาท/ตัน

เดือนมกราคม ๖๗ จำนวนผลผลิต ๒,๑๒๔,๗๕๐ ตัน ราคา ๑,๑๒๐ บาท/ตัน

เดือนกุมภาพันธ์ ๖๗ จำนวนผลผลิต ๑,๘๙๕,๒๙๗ ตัน ราคา ๑,๑๘๐ บาท/ตัน

เดือนมีนาคม ๖๗ จำนวนผลผลิต ๑,๒๕๙,๒๘๖ ตัน ราคา ๑,๑๕๐ บาท/ตัน

## แบบฟอร์มที่ 1 ข้อมูลพื้นฐานจังหวัด

กรณีไม่เกิดความเสียหายจากภัยแล้ง/ภาวะฝนทิ้งช่วง คาดว่ามีปริมาณผลผลิตทั้งหมดประมาณ ๗,๑๔๔,๕๔๔ ตัน ผลผลิตเฉลี่ย ๙,๗๓๐ กก./ไร่ คาดว่าจะออกสู่ตลาดประมาณ ๕,๖๖๖,๓๔๔ ตัน คิดเป็นร้อยละ ๗๙.๓๑ ของผลผลิตทั้งหมด

- ๓) มันสำปะหลัง พื้นที่เพาะปลูก ๕๕๙,๒๖๔ ไร่ คาดการณ์ผลผลิตจะออกสู่ตลาด
- เดือนตุลาคม ๖๖ จำนวนผลผลิต ๔๘,๕๙๘ ตัน ราคา ๒,๓๗๐ บาท/ตัน
  - เดือนพฤศจิกายน ๖๖ จำนวนผลผลิต ๕๗,๘๐๔ ตัน ราคา ๒,๔๐๐ บาท/ตัน
  - เดือนธันวาคม ๖๖ จำนวนผลผลิต ๘๓,๙๐๔ ตัน ราคา ๒,๔๗๐ บาท/ตัน
  - เดือนมกราคม ๖๗ จำนวนผลผลิต ๑๗๘,๔๙๔ ตัน ราคา ๒,๖๗๐ บาท/ตัน
  - เดือนกุมภาพันธ์ ๖๗ จำนวนผลผลิต ๒๗๙,๔๖๓ ตัน ราคา ๒,๗๔๐ บาท/ตัน
  - เดือนมีนาคม ๖๗ จำนวนผลผลิต ๓๕๖,๘๗๐ ตัน ราคา ๒,๗๙๐ บาท/ตัน
  - เดือนเมษายน ๖๗ จำนวนผลผลิต ๓๔๑,๐๕๐ ตัน ราคา ๒,๘๓๐ บาท/ตัน
  - เดือนพฤษภาคม ๖๗ จำนวนผลผลิต ๓๑๒,๐๓๘ ตัน ราคา ๒,๘๔๐ บาท/ตัน
  - เดือนมิถุนายน ๖๗ จำนวนผลผลิต ๑๔๐,๘๓๖ ตัน ราคา ๒,๘๓๐ บาท/ตัน
  - เดือนกรกฎาคม ๖๗ จำนวนผลผลิต ๓๙,๕๖๙ ตัน ราคา ๒,๘๓๐ บาท/ตัน
  - เดือนสิงหาคม ๖๗ จำนวนผลผลิต ๔๐,๙๙๕ ตัน ราคา ๒,๘๒๐ บาท/ตัน
  - เดือนกันยายน ๖๗ จำนวนผลผลิต ๑๑๒,๑๗๓ ตัน ราคา ๒,๘๒๐ บาท/ตัน

กรณีไม่เกิดความเสียหายจากภัยแล้ง/ภาวะฝนทิ้งช่วง คาดว่ามีปริมาณผลผลิตทั้งหมดประมาณ ๑,๙๔๙,๕๙๔ ตัน ผลผลิตเฉลี่ย ๓,๔๘๖ กก./ไร่ คาดว่าจะออกสู่ตลาดประมาณ ๑,๙๒๙,๔๘๕ ตัน คิดเป็นร้อยละ ๙๘.๙๗ ของผลผลิตทั้งหมด

๔) ข้าวโพดเลี้ยงสัตว์ พื้นที่เพาะปลูก ๘๑,๗๘๖ ไร่ คาดการณ์ผลผลิตจะออกสู่ตลาดช่วงเดือนตุลาคม-มกราคม ถ้าไม่เสียหายจากภัยแล้ง/ภาวะฝนทิ้งช่วงคาดว่ามีปริมาณผลผลิตทั้งหมดประมาณ

- เดือนตุลาคม ๖๖ จำนวนผลผลิต ๒๙๑ ตัน ราคา ๘,๐๐๐ บาท/ตัน
- เดือนพฤศจิกายน ๖๖ จำนวนผลผลิต ๓๘,๗๒๒ ตัน ราคา ๘,๐๙๐ บาท/ตัน
- เดือนธันวาคม ๖๖ จำนวนผลผลิต ๑๘,๔๔๙ ตัน ราคา ๘,๓๗๐ บาท/ตัน
- เดือนมกราคม ๖๗ จำนวนผลผลิต ๓,๗๕๑ ตัน ราคา ๘,๔๐๐ บาท/ตัน

กรณีไม่เกิดความเสียหายจากภัยแล้ง/ภาวะฝนทิ้งช่วง คาดว่ามีปริมาณผลผลิตทั้งหมดประมาณ ๖๐,๗๖๖ ตัน ผลผลิตเฉลี่ย ๗๔๓ กก./ไร่ คาดว่าจะออกสู่ตลาดประมาณ ๖๐,๔๙๕ ตัน คิดเป็นร้อยละ ๙๙.๕๕ ของผลผลิตทั้งหมด

๕.๒ ฟาร์มมาตรฐานด้านปศุสัตว์ จำนวนทั้งสิ้น ๑,๒๓๒ ฟาร์ม ได้แก่ ไก่เนื้อ จำนวน ๔๘๕ ฟาร์ม ไก่ไข่ จำนวน ๗ ฟาร์ม ไก่พันธุ์ จำนวน ๑๓ ฟาร์ม เป็ดเนื้อ จำนวน ๓ ฟาร์ม โคเนื้อ จำนวน ๓ ฟาร์ม โคนมจำนวน ๕๗๖ ฟาร์ม สุกร จำนวน ๑๓๙ ฟาร์ม สถานที่ฟักไข่ จำนวน ๖ ฟาร์ม

๕.๓ ผลการสุ่มตรวจนมโรงเรียน มีการดำเนินการตรวจสอบปริมาณและคุณภาพน้ำนมดิบศูนย์รับน้ำนมดิบเดือนละ ๑ ครั้ง จำนวน ๙ ศูนย์ โรงงานแปรรูป จำนวน ๒ แห่ง ฟาร์ม จำนวน ๑ แห่ง และมีการตรวจสอบนมตามโครงการอาหารเสริมนมโรงเรียนจำนวน ๑๑๗ แห่ง

## ๖. สถานการณ์และการช่วยเหลือภัยพิบัติด้านเกษตร

### ๖.๑ สถานการณ์ภัยพิบัติด้านพืช

#### ๖.๑.๑ ภัยแล้ง

จังหวัดกาญจนบุรี ได้จัดประชุมคณะกรรมการให้ความช่วยเหลือผู้ประสบภัยพิบัติจังหวัดกาญจนบุรี (ก.ช.ภ.จ.) เมื่อวันที่ ๒๗ ธันวาคม ๒๕๖๖ เพื่อพิจารณาอนุมัติวงเงินช่วยเหลือผู้ประสบภัยพิบัติกรณีฉุกเฉิน กรณีภัยแล้ง

## แบบฟอร์มที่ 1 ข้อมูลพื้นฐานจังหวัด

ด้านการเกษตรในพื้นที่อำเภอพนมทวน และอำเภอเลาขวัญ ตามระเบียบกระทรวงการคลังว่าด้วยเงินอุดหนุนราชการ เพื่อช่วยเหลือผู้ประสบภัยพิบัติกรณีฉุกเฉิน พ.ศ. ๒๕๖๒ ในพื้นที่อำเภอพนมทวน และอำเภอเลาขวัญ เกษตรกร ๗๐๖ ราย พื้นที่เสียหาย ๕,๖๙๓ ไร่ วงเงินช่วยเหลือทั้งสิ้น ๗,๙๓๔,๕๔๐ บาท ดังนี้

### ๑) อำเภอพนมทวน เกิดภัยแล้ง เมื่อวันที่ ๒๑ พฤศจิกายน ๒๕๖๖

- หมู่ที่ ๓, ๔, ๕, ๖, ๗, ๘, ๑๐, ๑๒, ๑๓, ๑๔, ๑๕, ๑๖, ๑๗ ตำบลหนองโรง พื้นที่เสียหาย ๓,๙๒๖.๒๕ ไร่ เกษตรกร ๔๖๑ ราย วงเงินช่วยเหลือ ๕,๒๖๑,๑๗๕ บาท

- หมู่ที่ ๑, ๒, ๔, ๕, ๘, ๙, ๑๐ ตำบลคอนตาเพชร พื้นที่เสียหาย ๘๐ ไร่ เกษตรกร ๒๐ ราย วงเงินช่วยเหลือ ๑๐๗,๒๐๐ บาท

รวมพื้นที่เสียหาย ๔,๐๐๖.๒๕ ไร่ เกษตรกร ๔๘๑ ราย วงเงินช่วยเหลือ ๕,๓๖๘,๓๗๕ บาท

### ๒) อำเภอเลาขวัญ เกิดภัยแล้ง เมื่อวันที่ ๑ ธันวาคม ๒๕๖๖

- หมู่ที่ ๑, ๒, ๕, ๖, ๗, ๑๐, ๑๒, ๑๔ ตำบลเลาขวัญ พื้นที่เสียหาย ๗๗๑ ไร่ เกษตรกร ๘๗ ราย วงเงินช่วยเหลือ ๑,๒๒๒,๕๘๐ บาท

- หมู่ที่ ๗, ๑๐ ตำบลหนองโสน พื้นที่เสียหาย ๔๒๖.๒๕ ไร่ เกษตรกร ๖๗ ราย วงเงินช่วยเหลือ ๕๗๑,๑๗๕ บาท

- หมู่ที่ ๓, ๔, ๗, ๘ ตำบลหนองประดู่ พื้นที่เสียหาย ๑๘๗.๗๕ ไร่ เกษตรกร ๒๔ ราย วงเงินช่วยเหลือ ๓๑๗,๑๘๕ บาท

- หมู่ที่ ๒, ๑๑, ๑๓ ตำบลหนองปลิง พื้นที่เสียหาย ๑๔๐.๗๕ ไร่ เกษตรกร ๑๗ ราย วงเงินช่วยเหลือ ๑๘๘,๖๐๕ บาท

- หมู่ที่ ๒, ๗ ตำบลหนองนกแก้ว พื้นที่เสียหาย ๑๑ ไร่ เกษตรกร ๒ ราย วงเงินช่วยเหลือ ๒๑,๗๘๐ บาท

- หมู่ที่ ๒, ๖, ๗, ๘, ๑๐, ๑๑, ๑๒, ๑๔ ตำบลทุ่งกระบ่า พื้นที่เสียหาย ๑๕๐ ไร่ เกษตรกร ๓๑ ราย วงเงินช่วยเหลือ ๒๔๔,๘๔๐ บาท

รวมพื้นที่เสียหาย ๑,๖๘๖.๗๕ ไร่ เกษตรกร ๒๒๖ ราย วงเงินช่วยเหลือ ๒,๕๕๖,๑๖๕ บาท

### ๖.๑.๒ สถานการณ์การเฝ้าระวังโรคและแมลงศัตรูสำคัญ (ข้อมูล ณ วันที่ ๒๔ เมษายน ๒๕๖๗)

สถานการณ์ศัตรูพืชระบาดที่ต้องเฝ้าระวังโรคและแมลงศัตรูสำคัญในพื้นที่จังหวัดกาญจนบุรี จำนวน ๕ ชนิดพืช โดยพบการระบาดของศัตรูพืช จำนวน ๑๐ ชนิด ดังนี้

#### ๑) มันสำปะหลัง

๑.๑) โรคใบด่างมันสำปะหลัง พื้นที่การระบาด จำนวน ๒๑,๒๒๐.๒๕ ไร่ เกษตรกร ๒,๔๖๘ ราย รวม ๘ อำเภอ ได้แก่ อำเภอเลาขวัญ อำเภอห้วยกระเจา อำเภอหนองปรือ อำเภอนาทม อำเภอพนมทวน อำเภอเมืองกาญจนบุรี อำเภอบ่อพลอย อำเภอด่านมะขามเตี้ย

๑.๒) โรคน้ำเน่ามันสำปะหลัง พื้นที่การระบาด จำนวน ๑๐,๔๖๕ ไร่ เกษตรกร ๑,๒๗๓ ราย รวม ๒ อำเภอ ได้แก่ อำเภอเลาขวัญ อำเภอท่าม่วง

๑.๓) เพลี้ยแป้งมันสำปะหลัง พื้นที่การระบาด จำนวน ๑๐๐ ไร่ เกษตรกร ๑๗ ราย รวม ๑ อำเภอ คือ อำเภอท่าม่วง

#### ๒) มะพร้าว

๒.๑) หนอนหัวดำมะพร้าว พื้นที่การระบาด จำนวน ๔๖๓.๕๐ ไร่ เกษตรกร ๒๒ ราย รวม ๑ อำเภอ คือ อำเภอท่าม่วง

๒.๒) ตัวงแรมมะพร้าว พื้นที่การระบาด จำนวน ๒ ไร่ เกษตรกร ๑ ราย รวม ๑ อำเภอ คือ อำเภอท่าม่วง

## แบบฟอร์มที่ 1 ข้อมูลพื้นฐานจังหวัด

### ๓) อ้อย

๓.๑) ด้วงหนวดยาวอ้อย พื้นที่การระบาด จำนวน ๒๓ ไร่ เกษตรกร ๓ ราย รวม ๑ อำเภอ คือ อำเภอท่าม่วง

๓.๒) หนอนกออ้อย พื้นที่การระบาด จำนวน ๑๑๓ ไร่ เกษตรกร ๖ ราย รวม ๑ อำเภอ คือ อำเภอท่าม่วง

๔) ข้าวโพด ได้แก่ หนอนกระทู้ข้าวโพดลายจุด (FAW) พื้นที่การระบาด ๕๐ ไร่ เกษตรกร ๒๒ ราย รวม ๑ อำเภอ คือ อำเภอท่าม่วง

### ๕) ข้าว

๕.๑) หนอนห่อใบข้าว พื้นที่การระบาด จำนวน ๓๐ ไร่ เกษตรกร ๓ ราย รวม ๑ อำเภอ คือ อำเภอท่าม่วง

๕.๒) เพลี้ยกระโดดหลังขาว พื้นที่การระบาด จำนวน ๙๐ ไร่ เกษตรกร ๘ ราย รวม ๑ อำเภอ คือ อำเภอท่าม่วง

๕.๓) เพลี้ยจักจั่นสีเขียว พื้นที่การระบาด จำนวน ๖๐ ไร่ เกษตรกร ๕ ราย รวม ๑ อำเภอ คือ อำเภอท่าม่วง

### แผนการดำเนินงานป้องกันการระบาดของโรค

๑) สำรวจแปลงและเฝ้าระวังไม่ให้เกิดการระบาด

๒) สร้างการรับรู้และประชาสัมพันธ์ให้ผู้นำชุมชน และเกษตรกรในการเฝ้าระวัง และป้องกันไม่ให้เกิดการระบาดตามมาตรการที่แนะนำ

### ๖.๒ สถานการณ์ภัยพิบัติ (ด้านปศุสัตว์)

๖.๒.๑) โรคระบาดล้มปัสกิ้นในโคและกระบือ ไม่พบการระบาดในพื้นที่จังหวัดกาญจนบุรี เฝ้าระวังตามมาตรการของกรมปศุสัตว์

๖.๒.๒) โรคคหิวห่าแอฟริกาในสุกร (ASF) ไม่พบการระบาดในพื้นที่จังหวัดกาญจนบุรี เฝ้าระวังตามมาตรการของกรมปศุสัตว์

๖.๒.๓) โรคปากเท้าเปื่อยในโค ไม่พบการระบาดในพื้นที่จังหวัดกาญจนบุรี เฝ้าระวังตามมาตรการของกรมปศุสัตว์

**๗. ปัญหา/ข้อเรียกร้องที่เกิดขึ้นในจังหวัด/แนวทางแก้ไข** (ใคร ได้รับผลกระทบ/เดือดร้อนอย่างไร เมื่อใด มีข้อเสนอให้รัฐแก้ไขปัญหายังไง ได้ปฏิบัติไปแล้วอย่างไร ผลเป็นอย่างไร มีข้อเสนอการแก้ไขปัญหาให้หมดสิ้นไปอย่างไร)

### ๗.๑ ปัญหาที่ดินทำกิน

๗.๑.๑) ปัญหาในพื้นที่โครงการจัดที่ดินทำกินให้ชุมชนตามนโยบายรัฐบาล พื้นที่เขตปฏิรูปที่ดินตำบลสิงห์ อำเภอไทรโยค จังหวัดกาญจนบุรี

๑) ปัญหาถนนในพื้นที่โครงการจัดที่ดินฯ ชำรุดเสียหายหลายแห่ง เนื่องจากการถูกน้ำป่าไหลหลากเมื่อเดือนตุลาคม ๒๕๖๕ ทำให้เกษตรกรสัญจรเข้า-ออกในแปลงด้วยความยากลำบาก ส.ป.ก.กาญจนบุรี ได้ดำเนินการแจ้งปัญหาดังกล่าวให้สำนักพัฒนาพื้นที่ปฏิรูปที่ดิน (สพป.) ทราบแล้ว และเจ้าหน้าที่จาก สพป. ได้ลงพื้นที่สำรวจออกแบบถนนที่ได้รับความเสียหาย เพื่อเสนอขอใช้งบประมาณกองทุนการปฏิรูปที่ดินเพื่อเกษตรกรรมในการซ่อมแซมถนน ซึ่งหากดำเนินการซ่อมแซมถนนเสร็จเรียบร้อยแล้ว จะดำเนินการถ่ายโอนให้แก่องค์กรปกครองส่วนท้องถิ่นต่อไป

๒) ปัญหาโครงการส่งเสริมอาชีพการเลี้ยงแพะเพื่อแก้ไขปัญหาที่ดินทำกินในพื้นที่เขตปฏิรูปที่ดิน (ส.ป.ก.) จังหวัดกาญจนบุรี เนื่องจากพื้นที่โครงการจัดที่ดินฯ มีข้อจำกัดทางสภาพพื้นที่ ซึ่งส่วนใหญ่เป็นหิน ภูเขาหิน ดินดาน การวิเคราะห์รายละเอียดเกี่ยวกับความเหมาะสมของสภาพพื้นที่ (Agri-map) พบว่า พื้นที่ที่มีความเหมาะสมต่อการเลี้ยงแพะ จึงมีนโยบายส่งเสริมให้เกษตรกรเลี้ยงแพะเป็นอาชีพหลัก โดยมีสำนักงานปศุสัตว์จังหวัดกาญจนบุรีเป็นผู้รับผิดชอบโครงการ ในการสนับสนุนเงินทุนจากกองทุนส่งเสริมเกษตรกรให้สหกรณ์การเกษตรในเขตปฏิรูปที่ดินตำบลสิงห์ จำกัด เป็นผู้กู้ยืมเงิน เพื่อเป็นค่าก่อสร้างโรงเรือนและค่าพ่อแม่พันธุ์แพะให้แก่เกษตรกรสมาชิกจำนวน ๕๔ ราย จำนวน



## แบบฟอร์มที่ 1 ข้อมูลพื้นฐานจังหวัด

๓๐๓,๐๐๐ บาท/ราย โดยมีกำหนดชำระเงินกู้งวดที่ ๑ ในเดือนสิงหาคม ๒๕๖๖ จำนวน ๖๐,๖๐๐ บาท แต่เนื่องจากมีเกษตรกรบางส่วนได้ร้องเรียนไปยังรายการสถานีประชาชน ช่องไทยพีบีเอส (Thai PBS) ว่าได้รับความเดือดร้อนจากโครงการเลี้ยงแพะ เนื่องจากแพะที่ได้รับมาไม่ตรงตามเอกสารสัญญา ทำให้เลี้ยงไม่โต ขายไม่ได้ และไม่มีเงินใช้หนี้ จึงมีการเรียกร้องให้หน่วยงานที่เกี่ยวข้องช่วยเหลือแก้ไขปัญหาดังกล่าว โดยขอให้มีการขยายระยะเวลาการชำระหนี้ออกไป ซึ่งเบื้องต้นได้มีการประชุมหารือเพื่อแก้ไขปัญหาการดำเนินโครงการส่งเสริมอาชีพเลี้ยงแพะฯ ในระดับกระทรวงเกษตรและสหกรณ์ โดยมอบหมายให้กรมส่งเสริมสหกรณ์ กรมปศุสัตว์ และสำนักงานการปฏิรูปที่ดินเพื่อเกษตรกรรม ร่วมปรึกษาหารือการจัดทำกรอบแผนงานแก้ปัญหาโครงการเลี้ยงแพะ แนวทางการชำระหนี้ และการติดตามรายงานผลดำเนินงานร่วมกันให้ชัดเจน

### ๗.๒ ปัญหาหนี้สิน

๗.๒.๑ สรุปลูกหนี้กองทุนหมุนเวียนเพื่อการกู้ยืมแก่เกษตรกรและผู้ยากจนจังหวัดกาญจนบุรี

จังหวัดกาญจนบุรี มีลูกหนี้กองทุนหมุนเวียนเพื่อการกู้ยืมแก่เกษตรกรและผู้ยากจนคงเหลือในปีงบประมาณ พ.ศ. ๒๕๖๗ จำนวน ๕๖ ราย วงเงินกู้ ๓๐,๐๓๓,๑๕๗.๒๗ บาท โดยแบ่งเป็น

๑) ลูกหนี้ปกติ จำนวน ๒๖ ราย เป็นเงิน ๑๓,๗๕๖,๐๐๐.๐๐ บาท คิดเป็นร้อยละ ๔๖.๔๒ ของลูกหนี้คงเหลือ

๒) ลูกหนี้ค้างชำระ จำนวน ๓๐ ราย เป็นเงิน ๑๖,๒๗๗,๑๕๗.๒๗ บาท คิดเป็นร้อยละ ๕๓.๕๗ ของลูกหนี้คงเหลือ

๒.๑) ลูกหนี้ค้างชำระ จำนวน ๒๕ ราย เป็นเงิน ๑๓,๙๐๗,๐๙๘.๐๐ บาท คิดเป็นร้อยละ ๔๔.๖๔ ของลูกหนี้คงเหลือ

๒.๒) ลูกหนี้ที่อยู่ระหว่างดำเนินคดี จำนวน ๔ ราย เป็นเงิน ๒,๐๗๘,๑๐๐ บาท คิดเป็นร้อยละ ๗.๑๔ ของลูกหนี้คงเหลือ

๒.๓) ลูกหนี้ที่ขอปรับปรุงโครงสร้างหนี้ จำนวน ๑ ราย เป็นเงิน ๒๙๑,๙๕๙.๒๗ บาท คิดเป็นร้อยละ ๑.๗๘ ของลูกหนี้คงเหลือ โดยมีรายละเอียดดังนี้

ที่	อำเภอ	จำนวนลูกหนี้คงเหลือ (๑)+(๒)		จำนวนลูกหนี้ปกติ (๑)			ลูกหนี้ค้างชำระ (๒)		
		(ราย)	(ร้อยละ)	(ราย)	ร้อยละของจำนวนลูกหนี้ในอำเภอ	ร้อยละของจำนวนลูกหนี้ปกติทั้งหมด	(ราย)	ร้อยละของจำนวนลูกหนี้ในอำเภอ	ร้อยละของจำนวนลูกหนี้ค้างชำระทั้งหมด
๑	ท่าม่วง	๓๐	๕๓.๕๗	๑๔	๔๖.๖๖	๕๓.๘๔	๑๖	๕๓.๓๓	๕๓.๓๓
๒	พนมทวน	๖	๑๐.๗๑	๓	๕๐	๑๑.๕๓	๓	๕๐	๑๐
๓	ท่ามะกา	๖	๑๐.๗๑	๓	๕๐	๑๑.๕๓	๓	๕๐	๑๐
๔	เมืองฯ	๖	๑๐.๗๑	๓	๕๐	๑๑.๕๓	๓	๕๐	๑๐
๕	ห้วยกระเจา	๕	๘.๙๒	๓	๖๐	๑๑.๕๓	๒	๔๐	๖.๖๖
๖	เลาขวัญ	๒	๓.๕๗	๐	๐.๐๐	๐.๐๐	๒	๑๐๐.๐๐	๖.๖๖
๗	บ่อพลอย	๑	๑.๗๘	๐	๐.๐๐	๐.๐๐	๑	๑๐๐.๐๐	๓.๓๓
รวมทั้งสิ้น		๕๖	๑๐๐.๐๐	๒๖	-	๔๖.๔๒	๓๐	-	๕๖.๖๗

## แบบฟอร์มที่ 1 ข้อมูลพื้นฐานจังหวัด

๗.๒.๒ เกษตรกรที่เข้ามาขอรับบริการ (อบก.) ปีงบประมาณ พ.ศ. ๒๕๖๗ ทั้งในสำนักงานเกษตรและสหกรณ์ จังหวัดกาญจนบุรีและออกหน่วยให้บริการเคลื่อนที่ มีจำนวนทั้งสิ้น ๙ ราย อยู่ระหว่างการพิจารณาอนุมัติจาก อบก. ส่วนอำเภอท่าม่วง ๑ ราย วงเงินกู้ ๑๕๐,๐๐๐ บาท พื้นที่จำนวน ๑-๐-๕๒ ไร่ และอยู่ระหว่าง ธ.ก.ส. สาขาท่าม่วง วิเคราะห์หลักประกันและรายได้ ๑ ราย วงเงินกู้ ๔๖๐,๐๐๐ บาท พื้นที่จำนวน ๐-๒-๐ ไร่

### ๗.๓ การลักลอบนำเข้ายางพาราผิดกฎหมายในจังหวัดกาญจนบุรี

๗.๓.๑ พื้นที่ปลูกยางพาราในจังหวัดกาญจนบุรี รวม ๑๓ อำเภอ พื้นที่รวมทั้งสิ้น ๑๐๓,๗๐๕.๘๕ ไร่ แยกเป็นพื้นที่ที่มีเอกสารสิทธิ์ จำนวน ๔๘,๗๐๒.๖๗ ไร่ ไม่มีเอกสารสิทธิ์ จำนวน ๕๕,๐๐๓.๑๘ ไร่ เกษตรกรจำนวน ๔,๙๗๐ ราย โดยมีการปลูกยางพารามากในพื้นที่ ๕ อำเภอ ได้แก่ อำเภอทองผาภูมิ อำเภอไทรโยค อำเภอสังขละบุรี อำเภอบ่อพลอย อำเภอหนองปรือ ตามลำดับ

จังหวัด	อำเภอ	เกษตรกร (ราย)	พื้นที่ปลูกยางพารา (ไร่)		รวมพื้นที่ (ไร่)
			มีเอกสารสิทธิ์	ไม่มีเอกสารสิทธิ์	
กาญจนบุรี	เมืองกาญจนบุรี	๒๘	๗๐.๙๘	๖๗๒.๘๐	๗๔๓.๗๘
	ไทรโยค	๗๗๕	๖,๓๔๙.๒๑	๙,๑๕๐.๔๓	๑๕,๔๙๙.๖๔
	บ่อพลอย	๔๒	๑,๘๐๕.๙๘	๔๕๕.๖๓	๒,๒๖๑.๖๑
	ศรีสวัสดิ์	๖๙	๖๘๒.๒๑	๒๖๒.๙๕	๙๔๕.๑๖
	ท่ามะกา	๕	๕๖.๗๒	-	๕๖.๗๒
	ท่าม่วง	๒๒	๖๔๔.๖๕	-	๖๔๔.๖๕
	ทองผาภูมิ	๒,๗๗๓	๓๒,๖๙๘.๑๔	๒๕,๖๔๓.๒๒	๕๘,๓๔๑.๓๖
	สังขละบุรี	๑,๑๔๖	๔,๕๗๑.๓๘	๑๘,๒๘๗.๓๐	๒๒,๘๕๘.๖๘
	เลาขวัญ	๕	๑๔๐.๕๐	-	๑๔๐.๕๐
	ด่านมะขามเตี้ย	๔๔	๖๖๑.๖๙	๓๖๗.๐๕	๑,๐๒๘.๗๔
	หนองปรือ	๖๐	๑,๐๑๕.๒๑	๑๖๓.๘๐	๑,๑๗๙.๐๑
	ห้วยกระเจา	๑	๖.๐๐	-	๖.๐๐
	พนมทวน	-	-	-	-
	<b>รวมทั้งจังหวัด</b>		<b>๔,๙๗๐</b>	<b>๔๘,๗๐๒.๖๗</b>	<b>๕๕,๐๐๓.๑๘</b>

**ที่มา :** การยางแห่งประเทศไทยจังหวัดกาญจนบุรี

### ๗.๓.๒ ปริมาณผลผลิตยางพารา

๑) รูปแบบการจำหน่ายผลผลิตรวมทั้งจังหวัด ประกอบด้วย

- น้ำยางสด ๗๗.๔๘ ตัน/ปี อำเภอที่มีผลผลิตมากที่สุดได้แก่ อำเภอบ่อพลอย อำเภอสังขละบุรี อำเภอไทรโยค ตามลำดับ
- ยางแผ่นดิบ ๑๓,๘๙๔.๔๑ ตัน/ปี อำเภอที่มีผลผลิตมากที่สุดได้แก่ อำเภอทองผาภูมิ อำเภอสังขละบุรี อำเภอไทรโยค ตามลำดับ
- ยางก้อนถ้วย ๑๐,๐๖๙.๗๘ ตัน/ปี อำเภอที่มีผลผลิตมากที่สุดได้แก่ อำเภอทองผาภูมิ อำเภอไทรโยค อำเภอสังขละบุรี ตามลำดับ
- ยางแผ่นรมควัน ๑๑๐.๐๒ ตัน/ปี อำเภอที่มีผลผลิตมากที่สุดได้แก่ อำเภอทองผาภูมิ อำเภอไทรโยค อำเภอสังขละบุรี ตามลำดับ
- อื่น ๆ ๑๖๑.๕๘ ตัน/ปี อำเภอที่มีผลผลิตมากที่สุดได้แก่ อำเภอทองผาภูมิ

## แบบฟอร์มที่ 1 ข้อมูลพื้นฐานจังหวัด

๒) ปริมาณผลผลิตเนื้อยางแห้ง ๒๔,๓๑๓.๒๗ ตัน/ปี อำเภอที่มีผลผลิตมาก ได้แก่ อำเภอทองผาภูมิ  
อำเภอสังขละบุรี อำเภอไทรโยค ตามลำดับ

ตารางสรุปผลผลิตยางพาราแยกตามรูปแบบจากการจำหน่ายผลผลิต

จังหวัด	อำเภอ	รูปแบบการจำหน่ายผลผลิต (ตัน/ปี)					ปริมาณผลผลิต เนื้อยางแห้ง
		น้ำยางสด	ยางแผ่นดิบ	ยางก้อนถ้วย	ยางแผ่นรมควัน	อื่น ๆ	
กาญจนบุรี	เมืองกาญจนบุรี	๓.๕๐	๕๓.๔๗	๘๖.๔๗	-	-	๑๔๓.๔๔
	ไทรโยค	๑๕.๔๒	๒,๐๔๙.๘๘	๑,๗๑๔.๔๓	๑๓.๔๐	๕.๓๔	๓,๗๙๘.๔๗
	บ่อพลอย	๓๒.๖๖	๘๘.๒๓	๒๕๘.๘๔	-	-	๓๗๙.๗๓
	ศรีสวัสดิ์	-	๑๓๐.๙๕	๘๐.๓๐	-	-	๒๑๑.๒๕
	ท่ามะกา	-	๑๕.๒๒	-	-	-	๑๕.๒๒
	ท่าม่วง	-	๖.๒๕	๑๒๒.๖๑	-	๑.๕๐	๑๓๐.๓๖
	ทองผาภูมิ	๔.๕๐	๗,๓๙๒.๗๘	๕,๙๗๕.๔๕	๘๙.๖๒	๑๔๐.๖๖	๑๓,๖๐๓.๐๑
	สังขละบุรี	๑๗.๘๐	๔,๐๖๕.๙๓	๑,๔๐๗.๓๖	๗.๐๐	๘.๔๓	๕,๕๖๖.๕๒
	เลาขวัญ	-	๗.๗๐	๑๕.๔๐	-	-	๒๓.๑๐
	ด่านมะขามเตี้ย	-	๘.๓๒	๑๙๗.๗๑	-	-	๒๐๖.๐๓
	หนองปรือ	๓.๖๐	๗๕.๖๙	๒๐๙.๘๑	-	๕.๖๕	๒๙๔.๗๕
	ห้วยกระเจา	-	-	๑.๔๐	-	-	๑.๔๐
<b>รวมทั้งจังหวัด</b>		<b>๗๗.๔๘</b>	<b>๑๓,๘๙๔.๔๒</b>	<b>๑๐,๐๖๙.๗๘</b>	<b>๑๑๐.๐๒</b>	<b>๑๖๑.๕๘</b>	<b>๒๔,๓๑๓.๒๘</b>

ที่มา : การยางแห่งประเทศไทยจังหวัดกาญจนบุรี

๗.๓.๓ ผู้ประกอบการยางพาราในจังหวัดกาญจนบุรี

จังหวัดกาญจนบุรี มีผู้ประกอบการยางพาราที่มีใบอนุญาต รวมทั้งสิ้น ๒๑ แห่ง/ราย ดังนี้

ลำดับที่	รายชื่อผู้ประกอบการ	ตำบล	อำเภอ
๑	สหกรณ์กองทุนสวนยางพาราทองผาภูมิ จำกัด	ท่าขนุน	ทองผาภูมิ
๒	สหกรณ์นิคมทองผาภูมิ จำกัด	สหกรณ์นิคม	ทองผาภูมิ
๓	นายพิษณุ พิลาจันทร์	หินลาด	ทองผาภูมิ
๔	นายจิรศักดิ์ สุริยา	ท่าขนุน	ทองผาภูมิ
๕	นายมนตรี สีหังค์	ท่าขนุน	ทองผาภูมิ
๖	นายสุรสร พงศ์ภูมิมาศ	ท่าขนุน	ทองผาภูมิ
๗	นายธนารักษ์ เกียงเอี้ย	ท่าขนุน	ทองผาภูมิ
๘	นางพัชรา โกตี	ลิ้นถิ่น	ทองผาภูมิ
๙	ห้างหุ้นส่วนจำกัด ฐิติพงศ์ การยาง กาญจนบุรี	หนองลู	สังขละบุรี
๑๐	ห้างหุ้นส่วนจำกัด ฮังฮุกอินเตอร์เนชั่นแนล	หนองลู	สังขละบุรี
๑๑	บริษัท ฐิติพงศ์ การยาง กาญจนบุรี จำกัด สาขา ๑	หนองลู	สังขละบุรี
๑๒	บริษัท ฐิติพงศ์ การยาง กาญจนบุรี จำกัด	หนองลู	สังขละบุรี
๑๓	วิสาหกิจชุมชนกองทุนสวนยางพารา ห้วยมาลัย	หนองลู	สังขละบุรี

แบบฟอร์มที่ 1 ข้อมูลพื้นฐานจังหวัด

ลำดับที่	รายชื่อผู้ประกอบการ	ตำบล	อำเภอ
๑๔	ห้างหุ้นส่วนจำกัด ทองประเสริฐ ๑๙๗๗	หนองลู	สังขละบุรี
๑๕	นาย อนุรักษ์ จันทนจินดา	หนองลู	สังขละบุรี
๑๖	นาง จรรยา ศรีแก้ววรรณ	หนองลู	สังขละบุรี
๑๗	นางสาว อณัญญา สงวนนาม	หนองลู	สังขละบุรี
๑๘	นาย ศรราม นิมา	หนองลู	สังขละบุรี
๑๙	นาย ทองดี อรรถกรธำรง	หนองลู	สังขละบุรี
๒๐	สหกรณ์การเกษตรเมืองไทรโยค จำกัด	ลุ่มสุ่ม	ไทรโยค
๒๑	นางสาว ชุตติกาญจน์ สมกุล	สมเด็จพระเจริญ	หนองปรือ

๗.๓.๔ จุดผ่านแดนถาวร

๑) จุดผ่านแดนถาวรบ้านพุร้อน ตำบลบ้านเก่า อำเภอเมืองกาญจนบุรี จังหวัดกาญจนบุรี  
ตรงข้ามด่านทิกิ เมืองทวาย ภาคตะนาวศรี ประเทศเมียนมา

๒) จุดผ่อนปรนทางการค้าด่านพระเจดีย์สามองค์ ตำบลหนองลู อำเภอสังขละบุรี จังหวัดกาญจนบุรี

๗.๓.๕ ข้อมูลสถานการณ์การนำเข้ายางพารา ผ่านจุดผ่อนปรนทางการค้าด่านพระเจดีย์สามองค์ ตำบลหนองลู อำเภอสังขละบุรี จังหวัดกาญจนบุรี

๑) ประเภทขออนำผ่านแดน แบบถูกกฎหมายซึ่งเป็นสินค้าที่ไม่ได้อยู่ในรายการห้ามนำผ่าน เริ่มมีการอนุญาตนำเข้าตั้งแต่เดือน ธันวาคม พ.ศ. ๒๕๖๕ เสียค่าธรรมเนียมศุลกากร ใบขนละ ๕๐๐ บาท โดยในปี ๒๕๖๗ มีปริมาณยางพาราผ่านแดน ด่านศุลกากรสังขละบุรี ข้อมูล ณ วันที่ ๑๖ กุมภาพันธ์ ๒๕๖๗ รวมทั้งสิ้น ๒๑,๖๓๘.๕๐ ตัน ดังนี้

ตารางสถิติข้อมูลปริมาณยางพาราผ่านแดน ปี ๒๕๖๕ (มีการผ่านแดนเฉพาะเดือนธันวาคม ๒๕๖๕)

ชื่อผลิตภัณฑ์	ปริมาณ (ตัน)	ประเทศต้นทาง	ประเทศปลายทาง
ยางแผ่นรมควันชั้น ๓	๑๓๐.๐๐	MYANMAR	MALAYSIA
ยางแผ่นดิบ	๕๐.๐๐	MYANMAR	MALAYSIA
<b>รวม</b>	<b>๑๘๐.๐๐</b>		

ที่มา : ด่านศุลกากรสังขละบุรี

ตารางสถิติข้อมูลปริมาณยางพาราผ่านแดน ปี ๒๕๖๖

ชื่อผลิตภัณฑ์	ปริมาณ (ตัน)	ประเทศต้นทาง	ประเทศปลายทาง
ยางแผ่นรมควันชั้น ๓	๓๒.๕๐	MYANMAR	MALAYSIA
ยางแผ่นรมควันชั้น ๔	๔๐,๕๕๑.๐๐	MYANMAR	MALAYSIA
ยางแผ่นรมควันชั้น ๕	๔,๗๐๙.๐๐	MYANMAR	MALAYSIA
ยางแท่ง STR ๒๐	๗,๖๕๕.๒๐	MYANMAR	MALAYSIA
ยางเครป	๙๔๕.๐๐	MYANMAR	MALAYSIA
ยางแผ่นรมควันชั้น ๑	๙๔๕.๕๐	MYANMAR	MALAYSIA
<b>รวม</b>	<b>๕๔,๘๓๗.๒๐</b>		

ที่มา : ด่านศุลกากรสังขละบุรี

## แบบฟอร์มที่ 1 ข้อมูลพื้นฐานจังหวัด

ตารางสถิติข้อมูลปริมาณยางพาราผ่านแดน ปี ๒๕๖๗ (วันที่ ๑ มกราคม - ๑๖ กุมภาพันธ์ ๒๕๖๗)

ชื่อผลิตภัณฑ์	ปริมาณ (ตัน)	ประเทศต้นทาง	ประเทศปลายทาง
ยางแผ่นรมควันชั้น ๑	๖๕.๐๐	MYANMAR	MALAYSIA
ยางแผ่นรมควันชั้น ๓	๒๑,๓๑๒.๕๐	MYANMAR	MALAYSIA
ยางแผ่นรมควันชั้น ๔	๙๖.๐๐	MYANMAR	MALAYSIA
ยางเครป	๑๖๕.๐๐	MYANMAR	MALAYSIA
<b>รวม</b>	<b>๒๑,๖๓๘.๕๐</b>		

**ที่มา :** ด้านศุลกากรสังขละบุรี

๒) ประเภทยางล็กلوبข้ามแดนของเกษตรกรชาวบ้านรายย่อยทั่วไปที่ปลูกสร้างสวนยางตามแนวชายแดน แนวเขตไม่ชัดเจนตามสันเขาและแนวป่าเสื่อมโทรมไปมา การรวบรวมขนส่งผ่านถนนสัญจรปกติ และ ช่องทางอื่น ๆ ซึ่งไม่ทราบปริมาณข้อมูลที่แน่ชัด ซึ่งเป็นปัญหาการลักลอบสินค้าผิดกฎหมายต่าง ๆ บริเวณตะเข็บ ชายแดน ช่องทางธรรมชาติตลอดแนวชายแดนไทย

๓) การลักลอบนำเข้ายางพาราเข้ามาปะปนภายในประเทศ ของผู้ประกอบการบางราย

๗.๓.๖ สาเหตุการลักลอบนำเข้ายางพาราผิดกฎหมาย

๑) ในประเทศเมียนมาร์มีการสู้รบทำให้ประชาชนไม่สามารถนำยางออกไปจำหน่ายได้สะดวก

๒) ราคาภายในประเทศไทยสูงกว่าประเทศเมียนมาร์

๓) การนำเข้าผ่านด่านศุลกากร จะทำให้มีกำไรน้อยลง

๗.๓.๗ มาตรการแก้ไขปัญหาการลักลอบนำเข้ายางพารา

๑) มาตรการการจัดการสินค้าเกษตรนำเข้า - ส่งออก การปฏิบัติการตรวจร่วมบูรณาการกับหน่วยงานที่เกี่ยวข้องได้ดำเนินการป้องกันและปราบปรามสินค้าเกษตรนำเข้าผิดกฎหมายให้เป็นไปตามนโยบายกระทรวงเกษตรและสหกรณ์ บริเวณจุดตรวจร่วมน้ำเกี๋ยกร่วมกับหน่วยงานความมั่นคง ไม่พบสินค้าเกษตรที่ผิดกฎหมายตามพระราชบัญญัติกักพืช พ.ศ. ๒๕๐๗ และที่แก้ไขเพิ่มเติม แต่มีการตรวจพบสินค้าเกษตรจำนวนเล็กน้อยตามวิธีการค้าชายแดนที่ชาวบ้านซื้อมาจากตลาดสดบริเวณด่านพระเจดีย์สามองค์ เช่น พืชผักชนิดต่าง ๆ และได้ผลักดันกลับในพื้นที่ด่านพระเจดีย์สามองค์ หากปริมาณสินค้าเกษตรดังกล่าวไม่เป็นไปตามข้อตกลงเรื่องการค้าชายแดน เช่น นำสินค้านำเข้ามากเกินไป ๒๐ กิโลกรัม ในส่วนกรณีการขนถ่ายสินค้าเกษตรที่บรรทุกเป็นรถกระบะตรวจพบว่าไม่มีเอกสารซื้อขายแทบทุกคัน

๒) มาตรการการจัดการสินค้าประเภทยางพารา

๒.๑) คณะทำงานชุดปฏิบัติงานเฉพาะกิจป้องกันการลักลอบการนำเข้า ส่งออกยางพารา ด้านตรวจพืชสังขละบุรี ได้ดำเนินการร่วมกับด่านศุลกากรสังขละบุรี และชุดทหารเฉพาะกิจลาดหญ้าในการตรวจสอบการลักลอบนำเข้ายางพาราผิดกฎหมาย ณ จุดตรวจร่วมน้ำเกี๋ย โดยมีการตรวจยึดบรรทุกยางพาราภายในประเทศผ่านบริเวณจุดตรวจร่วมน้ำเกี๋ย จำนวนรถยนต์ ๔ คัน ปริมาณ ๔๙,๖๘๕ กิโลกรัม ทั้งนี้ ไม่พบการขนยางพาราแบบผิดกฎหมาย และไม่มีการยึด หรืออายัดยางพารา ในเดือนมีนาคม ๒๕๖๗

๒.๒) การตรวจยึดอายัดรถยนต์บรรทุกยางพาราผิดกฎหมาย ตั้งแต่วันที่ ๒๔ ตุลาคม ๒๕๖๖ ถึงวันที่ ๓๑ มีนาคม ๒๕๖๗ จำนวน ๒ คัน ดังนี้

๒.๒.๑) เมื่อวันที่ ๒๔ ตุลาคม ๒๕๖๖ กรมวิชาการเกษตรได้นำยึดและอายัดรถยนต์บรรทุกยางพาราก่อนด้วย หมายเลขทะเบียน ๗๑-๑๒๘๙ เพชรบุรี และ ๗๑-๑๒๘๘ เพชรบุรี รวมประมาณ ๒๙,๐๐๐ กิโลกรัม อาศัยอำนาจตามมาตรา ๔๑ (๓) แห่งพระราชบัญญัติควบคุมยาง พ.ศ. ๒๕๔๒ ต่อมากรมวิชาการเกษตร

## แบบฟอร์มที่ 1 ข้อมูลพื้นฐานจังหวัด

ดำเนินการร้องทุกข์กล่าวโทษต่อพนักงานสอบสวน เมื่อวันที่ ๓๐ พฤศจิกายน ๒๕๖๖ ขณะนี้เรื่องอยู่ที่สำนักงานอัยการจังหวัดทองผาภูมิพิจารณาดำเนินการตามขั้นตอนต่อไป

๒.๒.๒) กรณีรถยนต์บรรทุกยางพาราเกินกิโลกรัมต้องสงสัย จำนวน ๖ คัน น้ำหนักประมาณ ๒๙,๐๐๐ กิโลกรัม ซึ่งได้รับแจ้งจากชุดปฏิบัติการพิเศษลาดหญ้า พรรณยนต์กระบะขนยางก้อนถ้วยต้องสงสัยกระทำผิดกฎหมายการลักลอบเข้าประเทศไทย จำนวน ๓ คัน (ชุดที่ ๑) ช่องทางบ่อขยะบ้านพระเจดีย์สามองค์ และบริเวณหมู่บ้านตะเคียนทอง ตำบลหนองลู อำเภอสังขละบุรี จังหวัดกาญจนบุรี ที่บรรทุกยางพาราต้องสงสัยว่าเป็นกลุ่มเดียวกัน จำนวน ๓ คัน เพิ่มเติม (ชุดที่ ๒) วันที่ ๒๘ ธันวาคม ๒๕๖๖ ขณะนี้เรื่องอยู่ที่สำนักงานอัยการจังหวัดทองผาภูมิพิจารณาดำเนินการตามขั้นตอนต่อไป

๓) การขนส่งยางสินค้าทางพารามีอยู่ ๒ ประเภท

๓.๑) การขนส่งสินค้านำผ่านแดนซึ่งอยู่ในความดูแลของศุลกากรสังขละบุรี

๓.๒) การขนส่งสินค้านำพาราในอำเภอสังขละบุรี โดยผ่านมาตรการของหน่วยงานที่เกี่ยวข้อง เช่น หน่วยงานเกษตรอำเภอ กยท.จังหวัดกาญจนบุรี และทหารชุดเฉพาะกิจลาดหญ้ากองกำลังสุรสีห์ เช่น การขึ้นทะเบียนเกษตรกร การแจ้งใบคำร้องขนส่งพาราภายในพื้นที่อำเภอสังขละบุรี ต่อทหารชุดเฉพาะกิจลาดหญ้า

๓.๓.๘ การดำเนินการป้องกันการลักลอบนำเข้าสินค้าเกษตร (ยางพารา) ผิดกฎหมาย จังหวัดกาญจนบุรี

๑) ปรับปรุงฐานข้อมูลการขึ้นทะเบียนเกษตรกรผู้ปลูกยางพาราในพื้นที่จังหวัดกาญจนบุรี สำหรับใช้เป็นข้อมูลในการตรวจสอบปริมาณผลผลิตยางพารา เพื่อป้องกันการลักลอบนำเข้ายางพาราผิดกฎหมาย ดังนี้

๑.๑) การปรับปรุงฐานข้อมูลของการยางแห่งประเทศไทยจังหวัดกาญจนบุรี (กยท.)/ จับพิกัดรายแปลง เปิดรับขึ้นทะเบียน/ปรับปรุงทะเบียนเกษตรกรผู้ปลูกยางพาราในปี ๒๕๖๗ มีเกษตรกรขึ้นทะเบียนผู้ปลูกยางพาราแล้ว จำนวน ๕,๐๘๗ ราย พื้นที่รวมทั้งสิ้น ๑๐๘,๘๒๐.๒๓ ไร่ ซึ่งอำเภอสังขละบุรีมีเกษตรกรมาขึ้นทะเบียนแล้ว จำนวน ๑,๒๕๘ ราย เป็นพื้นที่ที่มีเอกสารสิทธิ์ ๔,๖๓๕.๐๔ ไร่ ไม่มีเอกสารสิทธิ์ ๒๓,๑๕๐.๖๕ ไร่ รวมพื้นที่ทั้งหมด ๒๗,๗๘๕.๖๙ ไร่ และจับพิกัดรายแปลงแล้ว จำนวน ๙๐๕ ราย พื้นที่ ๒๑,๐๙๖.๕๔ ไร่ คิดเป็นร้อยละ ๗๕.๙๓ (ข้อมูล ณ วันที่ ๑๘ มีนาคม ๒๕๖๗)

๑.๒) การปรับปรุงฐานข้อมูลทะเบียนเกษตรกร (กรมส่งเสริมการเกษตร) โดยสำนักงานเกษตรอำเภอสังขละบุรี เปิดรับขึ้นทะเบียน/ปรับปรุงทะเบียนเกษตรกรผู้ปลูกยางพารา ปี ๒๕๖๗ ตั้งแต่เดือน มกราคม ๒๕๖๗ เป็นต้นไป โดยมีเกษตรกรมาขึ้นทะเบียนแล้ว จำนวน ๘๗๑ ครัวเรือน ๑,๒๖๙ แปลง เนื้อที่ ๒๑,๗๙๕.๘๗ ไร่ ทั้งนี้ คงเหลือตำบลใดไว้อยู่ระหว่างตรวจสอบและจับพิกัดแปลง จำนวน ๑๕ ครัวเรือน ๑๗ แปลง เนื้อที่ ๓๗๔.๗๙ ไร่ (ตัดยอด ณ วันที่ ๓๑ มีนาคม ๒๕๖๗)

๒) การยางแห่งประเทศไทยจังหวัดกาญจนบุรี ดำเนินโครงการสนับสนุนกระบวนการตรวจสอบย้อนกลับผลผลิตยางพารา (Traceability) เพื่อรองรับการใช้กฎระเบียบว่าด้วยสินค้าที่ปลอดจากการตัดไม้ทำลายป่า (EU Deforestation Free Products Regulation : EUDR) ของสหภาพยุโรป โดยการยางแห่งประเทศไทยจังหวัดกาญจนบุรี จะจัดทำบัญชีข้อมูลค่าพิกัดแปลงสมาชิกเกษตรกรของสถาบันเกษตรกรชาวสวนยาง ซึ่งสมาชิกเกษตรกรในกลุ่มต้องขึ้นทะเบียนและจับค่าพิกัดแปลง รวมทั้งเกษตรกรชาวสวนยางที่ขึ้นทะเบียนทั้งหมดเพื่อให้สามารถตรวจสอบย้อนกลับถึงแหล่งที่มาของผลผลิตยางพาราได้ โดยอำเภอสังขละบุรีมีเกษตรกรที่ขึ้นทะเบียน ๑,๒๕๘ ราย พื้นที่ ๒๗,๗๘๕.๖๙ ไร่ จับพิกัดรายแปลงแล้ว จำนวน ๙๐๕ ราย พื้นที่ ๒๑,๐๙๖.๕๔ ไร่ คิดเป็นร้อยละ ๗๕.๙๓ ซึ่งเป็นข้อมูลในการตรวจสอบปริมาณผลผลิตให้แก่เจ้าหน้าที่ปฏิบัติงานในพื้นที่

๓) ปัญหาอุปสรรค

๓.๑) อำเภอสังขละบุรี มีพื้นที่ปลูกยางพาราที่ยังไม่ได้ขึ้นทะเบียนเกษตรกร เนื่องจาก

- เกษตรกรไม่มีเอกสารสิทธิ์ ไม่แจ้งความประสงค์ขอขึ้นทะเบียน
- เกษตรกรไม่มีสัญชาติไทย
- พื้นที่ทำกินอยู่ในพื้นที่ทับซ้อนบริเวณชายแดน

## แบบฟอร์มที่ 1 ข้อมูลพื้นฐานจังหวัด

๓.๒) เกษตรกรขึ้นทะเบียนกับ กยท. แต่ไม่มาขึ้นทะเบียนกับสำนักงานเกษตรอำเภอ เนื่องจากหลักเกณฑ์การให้ความช่วยเหลือของภาครัฐ (จำนวนราย/จำนวนไร่)

๓.๓) พื้นที่อำเภอสังขละบุรี เป็นเขตภูเขาและที่สูง ทำให้การจับพิกัดค่อนข้างยาก และบางพื้นที่สัญญาณอินเทอร์เน็ตไม่ดี/ไม่มีสัญญาณ

๓.๔) มีปัญหาการสวมสิทธิ์ยางพารา เนื่องจากมีเกษตรกรบางรายขายโคเว้าปริมาณผลผลิตที่ขึ้นทะเบียนไว้กับสำนักงานเกษตรอำเภอสังขละบุรีและการยางแห่งประเทศไทยจังหวัดกาญจนบุรีให้แก่ผู้ประกอบการในพื้นที่

### ๗.๔ ปัญหาอื่น ๆ

๗.๔.๑ ปัญหาการได้รับเงินช่วยเหลือโครงการต่าง ๆ ของภาครัฐ ที่การโอนไม่พร้อมกัน เกษตรกรบางรายมีพื้นที่อยู่ใกล้กัน แปลงข้างๆได้ก่อน ก็จะไม่สบายใจกลัวว่าตัวเองจะไม่ได้ และโทรหาเจ้าหน้าที่เกษตร ซึ่งในบางครั้งอาจไม่สะดวกในการตรวจสอบ ถ้าพื้นที่นั้นไม่มีสัญญาณอินเทอร์เน็ตเพื่อใช้ในการตรวจสอบกับระบบที่สนับสนุนให้สามารถตรวจสอบได้ เช่น ระบบทะเบียนเกษตรกรของกรมส่งเสริมการเกษตร ระบบตรวจสอบของธนาคาร ธ.ก.ส. เป็นต้น

**๘. ปัญหาอุปสรรค/ความเสี่ยง/ความท้าทาย ต่อการปฏิบัติราชการด้านการเกษตรของจังหวัด และข้อเสนอวิธีการลดความเสี่ยง** (ระบบการบริหารงานภายในจังหวัด/การบริหารงบประมาณของหน่วยงานในสังกัดกระทรวงเกษตรและสหกรณ์/บุคลากร/ข้อจำกัดด้านสภาพพื้นที่และสังคมวัฒนธรรม)

#### ๘.๑ ปัญหาการลักลอบนำเข้าสินค้าเถื่อน

๑) ราคาสุกรตกต่ำและการแก้ปัญหาหมูเถื่อน เนื่องจากการลักลอบนำเข้าชิ้นส่วนสุกรมาจำหน่ายในราคาถูก ทำให้กลไกราคาสุกรบิดเบือนไป การชะลอการส่งออกทำให้สุกรในประเทศคงค้าง ประกอบกับผู้เลี้ยงรายใหญ่เลี้ยงสุกรเพิ่มขึ้น ขาดต้นทุนราคาจนทำให้รายย่อยลำบาก

๒) ราคาโค กระบือตกต่ำ เนื่องจากการลักลอบนำเข้าโคเนื้อ-กระบือ และซากโค-ซากกระบือ การระบาดของโรคปากและเท้าเปื่อย (FMD) และโรคล้มปัสกิน (LSD) การใช้สารเร่งเนื้อแดงส่งผลให้

#### แนวทางการดำเนินงาน/แก้ไขปัญห

๑) ให้เพิ่มความเข้มงวดการนำเข้าสินค้าปศุสัตว์ ดังนี้

๒) ไม่อนุญาตให้ลักลอบนำเข้าสินค้าเถื่อน เพื่อป้องกันสกัดผลกระทบทางเศรษฐกิจ ราคาตกต่ำเพื่อไม่ให้ส่งผลกระทบต่อผู้ประกอบการ/เกษตรกรรายย่อย และโรคระบาด

๓) ให้กรมปศุสัตว์หามาตรการในการแก้ไขปัญหาลักลอบนำเข้าสินค้าเถื่อนตามนโยบายการประกาศสงครามกับสินค้าเถื่อนอย่างเข้มงวด

๔) ให้บูรณาการร่วมมือกับฝ่ายความมั่นคง ตำรวจ ทหาร ในพื้นที่อย่างเข้มงวด

๘.๒ ปัญหาภัยแล้งและปริมาณน้ำในเขื่อนและอ่างเก็บน้ำในจังหวัดกาญจนบุรี ประเด็นเรื่องน้ำท่วมพื้นที่แห้งแล้งฝายไม่แข็งแรง อ่างเก็บน้ำหนองนาทะเล ไม่สามารถกักเก็บน้ำได้ บางพื้นที่มีโครงการของกรมชลประทานแต่น้ำไม่เพียงพอ จังหวัดกาญจนบุรีมีเขื่อนขนาดใหญ่ แต่อำเภอที่อยู่บริเวณเหนือเขื่อนไม่สามารถนำน้ำมาใช้ประโยชน์ได้ เช่น อำเภอศรีสวัสดิ์ โดยกรมฝนหลวงและการบินเกษตรได้มีแผนการทำฝนหลวงในพื้นที่จังหวัดกาญจนบุรีเพื่อเพิ่มปริมาณน้ำในเขื่อนและอ่างเก็บน้ำตั้งแต่เดือนเมษายน - ตุลาคม ๒๕๖๖

๘.๓ ปัญหาด้านการเกษตรมีค่อนข้างจะหลากหลาย ทั้งด้านการปลูก การดูแลรักษา การตลาด ฯลฯ