



แผนป้องกันและบรรเทาสาธารณภัย ด้านการเกษตรในช่วงฤดูฝน ปี 2567 จังหวัดกาญจนบุรี



ศูนย์ติดตามและแก้ไขปัญหาภัยพิบัติด้านการเกษตร
จังหวัดกาญจนบุรี

สารบัญ

	หน้า
บทที่ 1 แผนป้องกันและบรรเทาสาธารณภัยด้านการเกษตรในช่วงฤดูฝน ปี 2567	1
- บทนำ	1
- วัตถุประสงค์	1
- กรอบแนวคิดแผน	1
- แนวทางการบริหารจัดการภัยพิบัติด้านการเกษตร	6
- บทบาทหน้าที่ของหน่วยงานในสังกัดกระทรวงเกษตรและสหกรณ์	8
- การประเมินสถานการณ์และการวิเคราะห์ความเสี่ยง	11
บทที่ 2 การเตรียมรับสถานการณ์ภัยพิบัติด้านการเกษตรจังหวัดกาญจนบุรี	20
- สถานการณ์ของจังหวัดกาญจนบุรี	20
- แผนเตรียมรับสถานการณ์ภัยพิบัติด้านการเกษตรในช่วงฤดูฝน ปี 2567	34
- แผนปฏิบัติการป้องกันและแก้ไขปัญหาภัยพิบัติด้านการเกษตร ปี 2567	39
บทที่ 3 การติดตามและรายงาน	46
ภาคผนวก	47
1. บัญชีทรัพยากร	48
2. จุดอพยพสัตว์เพื่อช่วยเหลือผู้ประสบภัยธรรมชาติ	49
3. แผนการจัดสรรน้ำและเพาะปลูกพืชฤดูฝนในเขตชลประทานจังหวัดกาญจนบุรี ปี 2567	51
4. รายละเอียดแผนงานโครงการเพื่อป้องกันและแก้ไขปัญหาอุทกภัย (ฤดูฝน) ปี 2567	52
5. ข้อมูลฟาร์มกระเช้ในจังหวัดกาญจนบุรี	63
6. รายชื่อผู้บริหารระดับสูงจังหวัดกาญจนบุรี และรายชื่อผู้รับผิดชอบและประสานงาน ของหน่วยงานที่เกี่ยวข้อง	65

บทที่ 1

แผนป้องกันและบรรเทาสาธารณภัยด้านการเกษตรในช่วงฤดูฝน ปี 2567

1. บทนำ

ด้วยประกาศกรมอุตุนิยมวิทยา เรื่องการเริ่มต้นฤดูฝนของประเทศไทย พ.ศ. 2567 ประเทศไทยจะสิ้นสุดฤดูร้อนและเริ่มต้นเข้าสู่ฤดูฝน ในวันที่ 20 พฤษภาคม 2567 เนื่องจากบริเวณประเทศไทยตอนบน สภาพอากาศมีฝนตกชุกหนาแน่นครอบคลุมพื้นที่มากกว่าร้อยละ 60 และต่อเนื่อง 3 วันขึ้นไป ประกอบกับลมชั้นบนที่พัดปกคลุมประเทศไทยที่ระดับความสูงประมาณ 1.5 กิโลเมตร ได้เปลี่ยนทิศเป็นลมตะวันตกเฉียงใต้ ซึ่งจะพัดนำความชื้นจากทะเลอันดามันเข้ามาปกคลุมบริเวณประเทศไทยอย่างต่อเนื่อง ส่วนลมชั้นบนที่ระดับความสูงประมาณ 10 กิโลเมตร ได้เปลี่ยนทิศเป็นลมฝ่ายตะวันออก ซึ่งถือว่าเป็นการเข้าสู่ฤดูฝนของประเทศไทยในปี นี้ สำหรับฤดูฝนของประเทศไทยตอนบนจะสิ้นสุดประมาณกลางเดือนตุลาคม ส่วนภาคใต้โดยเฉพาะฝั่งตะวันออกจะมีฝนตกชุกหนาแน่นต่อไปอีกจนถึงกลางเดือนมกราคม

ดังนั้น จังหวัดกาญจนบุรี จึงได้จัดทำแผนป้องกันและบรรเทาสาธารณภัยด้านการเกษตร ในช่วงฤดูฝน ปี 2567 ซึ่งเป็นการเตรียมรับสถานการณ์อุทกภัย ดินโคลนถล่ม ฝนทิ้งช่วง และศัตรูพืชระบาดที่จะส่งผลกระทบต่อภาคการเกษตร ซึ่งสร้างความเสียหายให้แก่ผลผลิตด้านการเกษตรเป็นวงกว้าง และมีแนวโน้มทวีความรุนแรงมากยิ่งขึ้น

2. วัตถุประสงค์

2.1 เพื่อใช้เป็นกรอบแนวทางการดำเนินงานป้องกัน และลดความเสี่ยงจากอุทกภัยด้านการเกษตร ผลกระทบจากปัญหาภัยพิบัติด้านการเกษตรของส่วนราชการที่เกี่ยวข้อง ทั้งในและนอกกระทรวงเกษตรและสหกรณ์ ให้เป็นไปอย่างมีประสิทธิภาพ

2.2 เพื่อเตรียมความพร้อมของส่วนราชการกระทรวงเกษตรและสหกรณ์ ในการให้ความช่วยเหลือผู้ประสบภัยเป็นไปอย่างรวดเร็ว มีประสิทธิภาพ และสามารถฟื้นฟูพื้นที่การเกษตรให้กลับสู่ภาวะปกติโดยเร็ว

2.3 เพื่อเป็นประโยชน์กับหน่วยงานที่เกี่ยวข้อง ในการบูรณาการงานในพื้นที่

3. กรอบแนวคิดแผน

ปัจจุบันกรอบแนวคิดในการบริหารจัดการสาธารณภัยของโลก ได้เปลี่ยนแปลงจากแนวคิดในอดีตที่เคยมุ่งเน้นการจัดการสาธารณภัย (Disaster Risk Management) เมื่อภัยเกิดขึ้นแล้ว มาเป็นการให้ความสำคัญกับการดำเนินการเชิงรุก โดยใช้แนวทางการจัดการความเสี่ยงจากสาธารณภัย (Disaster Risk Management : DRM) ซึ่งเป็นการจัดการกับปัจจัยที่ทำให้เกิดความเสี่ยงผ่านมาตรการต่าง ๆ ที่จะช่วยทำให้ผลกระทบที่อาจเกิดจากสาธารณภัยลดน้อยลงที่สุดเท่าที่จะเป็นไปได้ โดยให้ความสำคัญกับมาตรการป้องกัน และลดผลกระทบ มาตรการเตรียมความพร้อม และมาตรการเสริมสร้างศักยภาพ และความสามารถของชุมชนในพื้นที่เสี่ยงมากขึ้น เพื่อให้สามารถปรับตัวต่อสถานการณ์ต่าง ๆ ได้อย่างมีประสิทธิภาพ เนื่องจากประเทศไทยได้นำกรอบแนวคิด

การจัดการความเสี่ยงจากสาธารณภัย (Disaster Risk Management) มาใช้ในการวางแผนการป้องกันและบรรเทาสาธารณภัยแห่งชาติฉบับใหม่ ซึ่งเป็นแผนหลักในการบริหารจัดการสาธารณภัยของประเทศ

ดังนั้น กระทรวงเกษตรและสหกรณ์ จึงนำแนวคิดดังกล่าวมาเป็นกรอบแนวทาง ในการจัดทำแผนเตรียมรับสถานการณ์ภัยพิบัติด้านการเกษตรในช่วงฤดูฝน เพื่อให้สอดคล้องกับทิศทางการบริหารจัดการสาธารณภัยของประเทศ และสามารถขับเคลื่อนการดำเนินงานตามแผนและบูรณาการการทำงานระหว่างหน่วยงานที่เกี่ยวข้องได้อย่างมีประสิทธิภาพต่อไป

3.1 การประเมินความเสี่ยง (Risk Assessment) หมายถึง โอกาสที่จะเกิดการสูญเสียจากสาธารณภัยต่อชีวิต ร่างกาย ทรัพย์สิน ความเป็นอยู่ และภาคบริการต่าง ๆ ในชุมชนใดชุมชนหนึ่ง ณ หนึ่งช่วงเวลาใดเวลาหนึ่งในอนาคต

$$\text{ความเสี่ยงจากสาธารณภัย} = \frac{\text{ภัย} \times \text{ความล่อแหลม} \times \text{ความเปราะบาง}}{\text{ศักยภาพ}}$$

ภัย (Hazard) คือ เหตุการณ์หรืออันตรายที่เกิดขึ้นจากธรรมชาติ หรือจากการกระทำของมนุษย์ที่อาจนำมา ซึ่งความสูญเสียต่อทรัพย์สินตลอดจนทำให้เกิดผลกระทบจากเศรษฐกิจ สังคม และสิ่งแวดล้อม

ความล่อแหลม (Exposure) คือ การที่สิ่งใด ๆ ก็ตามที่สถานที่ตั้งอยู่ภายในอาณาบริเวณพื้นที่เสี่ยงที่อาจจะเกิดภัย และมีโอกาสได้รับความเสียหายจากภัยนั้น ๆ

ความเปราะบาง (Vulnerability) คือ ปัจจัยหรือสภาวะใด ๆ ที่ทำให้ชุมชนหรือสังคมขาดความสามารถในการป้องกันตนเอง ทำให้ไม่สามารถรับมือกับภัยอันตรายที่เกิดขึ้น หรือไม่สามรถฟื้นฟูได้อย่างรวดเร็วจากความเสียหายอันเกิดจากภัย

ศักยภาพ (Capacity) คือ ความรู้ ทักษะ และทรัพยากรต่าง ๆ ที่มีอยู่ในชุมชน สังคม หรือหน่วยงานใด ๆ ที่สามารถนำมาใช้เพื่อให้บรรลุเป้าหมายที่ตั้งไว้

การประเมินความเสี่ยง (Risk Assessment) เป็นกระบวนการที่ช่วยตรวจสอบระดับของความเสี่ยงที่ชุมชน หรือสังคมมีต่อสาธารณภัย ประกอบด้วย การระบุความเสี่ยง (Risk Identification) การวิเคราะห์ความเสี่ยง (Risk Analysis) และการประเมินผลความเสี่ยง (Risk Evaluation)

3.2 แนวคิดการจัดการความเสี่ยงจากสาธารณภัย (Disaster Risk Management : DRM) เป็นแนวคิดการนำเรื่องความเสี่ยงมาเป็นปัจจัยหลักในการจัดการสาธารณภัยเชิงรุกไปสู่การจัดการอย่างยั่งยืน ประกอบด้วย การลดความเสี่ยงจากสาธารณภัย (Disaster Risk Reduction : DRR) ได้แก่ การป้องกัน (Prevention) การลดผลกระทบ (Mitigation) และการเตรียมความพร้อม (Preparedness) ควบคู่กับการจัดการในภาวะฉุกเฉิน (Emergency Management) ได้แก่ การเผชิญเหตุ (Response) และการบรรเทาทุกข์ (Relief) รวมถึงการฟื้นฟู (Recovery) ได้แก่ การฟื้นฟูสภาพและการซ่อมสร้าง (Rehabilitation and Reconstruction) การสร้างให้ดีกว่าและปลอดภัยกว่าเดิม (Build Back Better and Safer) โดยวงจรการจัดการความเสี่ยงจากสาธารณภัยตามแผนภาพ ดังนี้



ความเสี่ยงจากสาธารณภัย (Disaster Risk) หมายถึง โอกาสที่จะเกิดการสูญเสียจากสาธารณภัย ทั้งต่อชีวิต ร่างกาย ทรัพย์สิน ความเป็นอยู่ภาคบริการต่าง ๆ ในชุมชนใดชุมชนหนึ่ง ณ หนึ่งเวลาใดเวลาหนึ่งในอนาคต การจัดการความเสี่ยงจากสาธารณภัย (Disaster Risk Management) แบ่งการดำเนินงานออกเป็น 3 ระยะ ได้แก่

ระยะก่อนเกิดภัย

► การป้องกันและการลดผลกระทบ (Prevention & Mitigation) เป็นการดำเนินช่วงก่อนเกิดภัย ทั้งที่ใช้โครงสร้างและไม่ใช้โครงสร้าง โดยการวิเคราะห์และจัดการกับปัจจัยที่เป็นสาเหตุ และผลกระทบของ สาธารณภัย เพื่อลดโอกาสที่สาธารณภัยจะสร้างผลกระทบต่อบุคคล ชุมชนหรือสังคม รวมถึงป้องกันความเสียหาย ที่อาจเกิดขึ้นในอนาคต ได้แก่ การประเมินความเสี่ยงจากสาธารณภัย การวางแผนการใช้ที่ดิน การจัดทำแผนที่ เสี่ยงภัย การกำหนดมาตรฐานความปลอดภัยในการก่อสร้างอาคาร การเสริมสร้างความแข็งแรงของตลิ่ง การขุดลอกคูคลอง/ท่อระบายน้ำ การปรับแผนการเกษตรเพื่อกระจายความเสี่ยง เป็นต้น

► การเตรียมความพร้อม (Preparedness) เป็นการดำเนินการช่วงก่อนเกิดภัย เพื่อให้ประชาชน หรือชุมชนและหน่วยงานที่เกี่ยวข้อง มีองค์ความรู้ ชีตความสามารถ และทักษะต่าง ๆ พร้อมที่จะรับมือกับ สาธารณภัย ได้แก่ การเตรียมการอพยพและจัดตั้งศูนย์พักพิงชั่วคราว การพัฒนาคลังข้อมูลสาธารณภัยแห่งชาติ การจัดตั้งคลังสำรองทรัพยากร รวมทั้งการพัฒนาาระบบและกระบวนการแจ้งเตือนภัยที่มีประสิทธิภาพ เป็นต้น

ระยะเกิดภัย

► การจัดการในภาวะฉุกเฉิน (Emergency Management) เป็นการเผชิญเหตุ และการบรรเทาทุกข์ โดยการจัดการสาธารณภัยในภาวะฉุกเฉินให้เป็นไปอย่างมีมาตรฐาน โดยการจัดระบบการจัดการ ทรัพยากร และภารกิจความรับผิดชอบ เพื่อเผชิญเหตุการณ์ฉุกเฉินที่เกิดขึ้นทุกรูปแบบได้อย่างมีประสิทธิภาพ รวมทั้งลดความสูญเสียที่มีต่อชีวิตและทรัพย์สินของประชาชน ทรัพยากร สภาพแวดล้อม สังคม และประเทศ ให้มีผลกระทบน้อยที่สุด

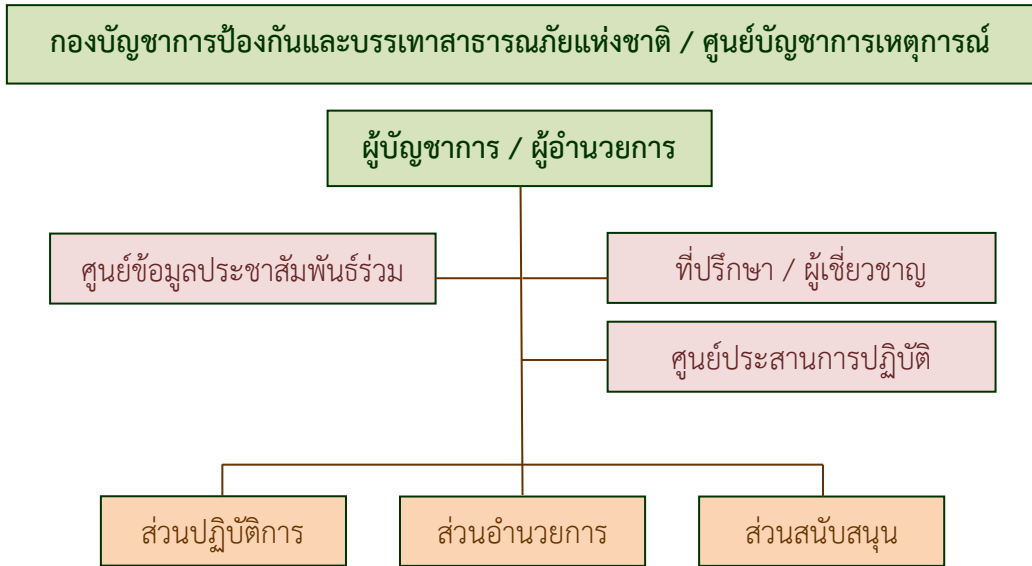
ระยะหลังเกิดภัย

► การฟื้นฟู (Recovery) เป็นการดำเนินการภายหลังจากที่ภาวะฉุกเฉินจากสาธารณภัยบรรเทาลงหรือได้ผ่านพ้นไปแล้ว เพื่อปรับสภาพระบบสาธารณูปโภค การดำรงชีวิต และความเป็นอยู่ของชุมชนที่ประสบภัยให้กลับสู่สภาวะปกติ หรือพัฒนาให้ดีกว่าและปลอดภัยกว่าเดิม (Build Back Better and Safer) ตามความเหมาะสม โดยการนำปัจจัยในการลดความเสี่ยงจากสาธารณภัยมาดำเนินการในการฟื้นฟู ซึ่งหมายรวมถึงการซ่อมสร้าง (Reconstruction) และการฟื้นฟูสภาพ (Rehabilitation) ได้แก่ การฟื้นฟูสุขภาพผู้ประสบภัย การฟื้นฟูที่อยู่อาศัย ระบบโครงสร้างพื้นฐาน ทรัพยากรธรรมชาติและสิ่งแวดล้อม รวมถึงการฟื้นฟูระบบเศรษฐกิจ

3.3 แนวทางการบริหารจัดการสาธารณภัย

การกำหนดแนวทางการบริหารจัดการสาธารณภัยใช้ระบบบัญชาการเหตุการณ์ โดยรวมอำนาจสั่งการแบบรวมศูนย์ (Single Command) โดยได้กำหนดผู้รับผิดชอบเป็นผู้บัญชาการเหตุการณ์ (Incident Commander) ตามระดับความรุนแรงของสาธารณภัย และมีองค์กรรับผิดชอบในการแก้ไขเหตุการณ์ที่เกิดขึ้น ดังนี้

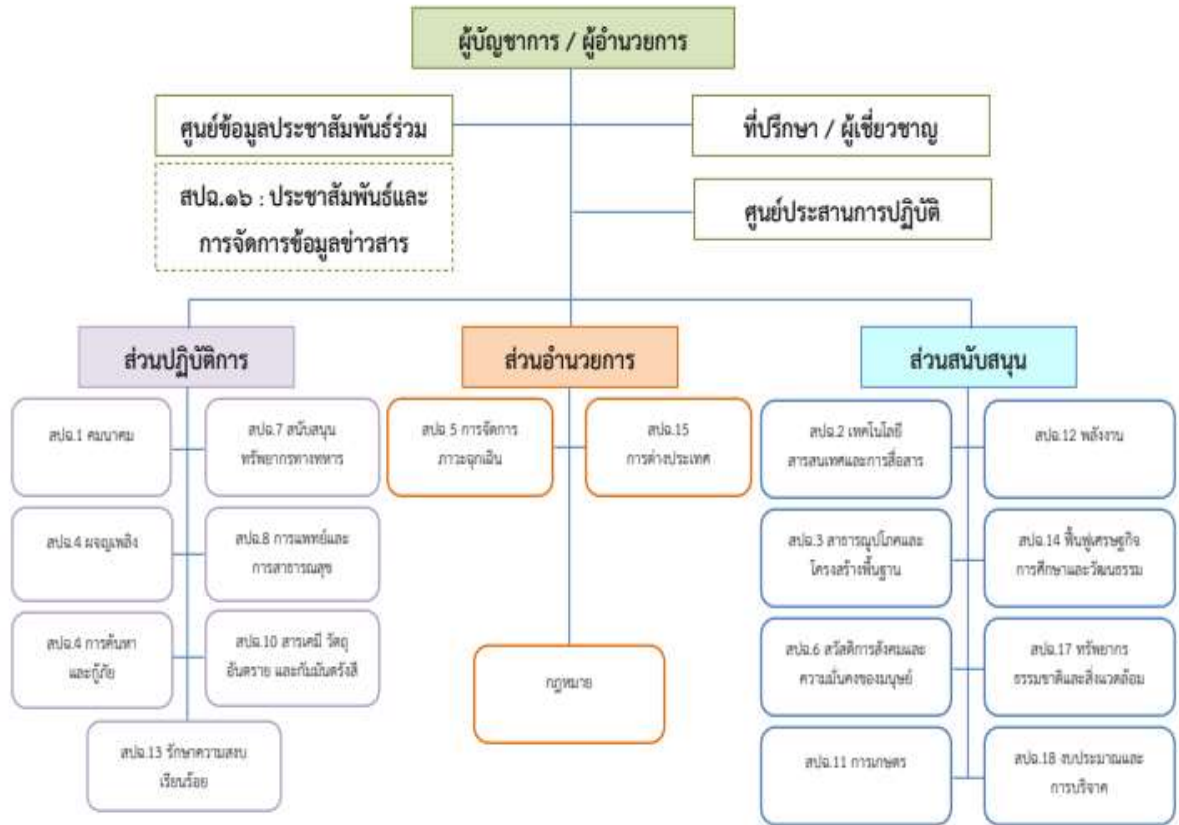
ที่	ความรุนแรง	การจัดการ	องค์กรรับผิดชอบ	ผู้รับผิดชอบ
1	สาธารณภัยที่เกิดขึ้นทั่วไป หรือมีขนาดเล็ก	ผู้อำนวยการท้องถิ่น ผู้อำนวยการอำเภอ	กองอำนาจการป้องกัน และบรรเทาสาธารณภัย (อ.บ.ต./เทศบาล/อำเภอ/ คณะทำงานปฏิบัติการขับ เคลื่อนงานนโยบายสำคัญและ การแก้ไขปัญหาการเกษตร ระดับอำเภอ (Operation Team)	- ผอ.กองอำนาจการ ป้องกันและบรรเทา สาธารณภัย (อ.บ.ต./ เทศบาล/อำเภอ) - หัวหน้าหน่วยงานระดับ อำเภอ
2	สาธารณภัยขนาดกลาง	ผู้อำนวยการในระดับ 1 ไม่ สามารถควบคุมสถานการณ์ได้ ผู้อำนวยการจังหวัดเข้าควบคุม สถานการณ์	ศูนย์บัญชาการเหตุการณ์ ส่วนหน้า (กองอำนาจการ ป้องกันและบรรเทาสาธารณภัย จังหวัด)	- ผอ.ศูนย์ติดตามและแก้ไข ปัญหาภัยพิบัติด้านการ เกษตรจังหวัด - หัวหน้าหน่วยงานระดับ จังหวัด
3	สาธารณภัยขนาดใหญ่ที่มี ผลกระทบรุนแรงกว้างขวาง หรือสาธารณภัยที่จำเป็นต้องอาศัยผู้เชี่ยวชาญหรือ อุปกรณ์พิเศษ	ผู้อำนวยการในระดับ 2 ไม่ สามารถควบคุมสถานการณ์ได้ ผู้อำนวยการและ/หรือผู้บัญชาการ ป้องกันและบรรเทาสาธารณภัย แห่งชาติเข้าควบคุมสถานการณ์	กองบัญชาการป้องกันและ บรรเทาสาธารณภัยแห่งชาติ (ผบก.ปภ.ช.)	- ผอ.ศูนย์ติดตามและแก้ไข ปัญหาภัยพิบัติด้านการ เกษตรกระทรวงเกษตร และสหกรณ์ - หัวหน้าส่วนราชการใน สังกัดกระทรวงเกษตร และสหกรณ์
4	สาธารณภัยขนาดใหญ่ที่มี ผลกระทบร้ายแรงอย่างยิ่ง	นายกรัฐมนตรีหรือรองนายก รัฐมนตรี ที่นายกรัฐมนตรีมอบ หมายควบคุมสถานการณ์	กองบัญชาการป้องกันและ บรรเทาสาธารณภัยแห่งชาติ (บก.ปภ.ช.)	- ปลัดกระทรวงเกษตร และสหกรณ์หรือรัฐมนตรี ว่าการกระทรวงเกษตร และสหกรณ์



3.4 ระบบสนับสนุนการปฏิบัติงานในภาวะฉุกเฉินแห่งชาติ เป็นกรอบการปฏิบัติสำหรับใช้ในการจัดการภาวะฉุกเฉินจากสาธารณภัยที่เกิดขึ้น ตามพระราชบัญญัติป้องกันและบรรเทาสาธารณภัย พ.ศ. 2550 และแผนการป้องกันและบรรเทาสาธารณภัยแห่งชาติ พ.ศ. 2564 - 2570 ซึ่งมีความสอดคล้องกับนโยบายและแผนระดับชาติว่าด้วยความมั่นคงแห่งชาติ (พ.ศ. 2566 - 2570) ได้แก่

นโยบายและแผนความมั่นคงที่ ๙ การป้องกันและบรรเทาสาธารณภัย มุ่งเน้นการยกระดับการจัดการความเสี่ยงสาธารณภัยที่สำคัญอันเกิดจากภัยธรรมชาติ และภัยที่เกิดจากการกระทำของมนุษย์ที่เกิดขึ้น และ/หรือเป็นภัยซ้ำซ้อนให้สามารถแก้ไขปัญหาที่เกิดขึ้นได้รวดเร็วทันต่อเหตุการณ์และยั่งยืน โดยเสริมสร้างความรู้ความเข้าใจการรับรู้ และตระหนักรู้ถึงการจัดการความเสี่ยงจากสาธารณภัยที่ถูกต้องให้กับทุกภาคส่วน เพื่อลดความเสี่ยงจากสาธารณภัยได้อย่างมีประสิทธิภาพ ตลอดจนส่งเสริมความเป็นหุ้นส่วนระหว่างประเทศในการจัดการความเสี่ยงสาธารณภัย และประสานความช่วยเหลือด้านมนุษยธรรมให้ครอบคลุมมิติ โดยมุ่งจัดการสาธารณภัยให้มีมาตรฐานตามหลักสากลด้วยการเสริมสร้างการจัดการในภาวะฉุกเฉินแบบบูรณาการให้เป็นไป ตามมาตรฐานในการปฏิบัติในภาวะฉุกเฉิน ตลอดจนกำหนดแนวทางการปฏิบัติร่วมของศูนย์ปฏิบัติการฉุกเฉิน และเสริมสร้างระบบการบริหารจัดการเกี่ยวกับการบรรเทาทุกข์ และการช่วยเหลือผู้ประสบภัยได้อย่างรวดเร็วทั่วถึง และเป็นธรรม

สำหรับระบบการสนับสนุนการปฏิบัติงานในภาวะฉุกเฉินหรือ สปฉ. (Emergency Support Function : ESF) นั้น คือ การจัดหมวดหมู่ภาระงานในการจัดการสาธารณภัยในภาวะฉุกเฉินให้อยู่ภายใต้โครงสร้างการจัดการที่เอื้อให้เกิดการประสานการปฏิบัติระหว่างส่วนราชการต่าง ๆ ที่มีภารกิจเกี่ยวข้องในการจัดการภาวะฉุกเฉินประเภทเดียวกันให้เป็นไปอย่างมีประสิทธิภาพ ลดความซ้ำซ้อน อีกทั้งยังช่วยสนับสนุนให้การประสานงานของกองอำนวยการป้องกันและบรรเทาสาธารณภัยกลาง รวมถึงการควบคุม สั่งการ บัญชาการของศูนย์บัญชาการเหตุการณ์จังหวัด ของกองบัญชาการป้องกันและบรรเทาสาธารณภัยแห่งชาติ ในสาธารณภัยขนาดใหญ่ (ระดับ 3) และขนาดร้ายแรงอย่างยิ่ง (ระดับ 4) ให้เกิดความเป็นเอกภาพสอดคล้องกับลักษณะของสาธารณภัยที่เกิดขึ้นในแต่ละครั้ง ซึ่งจะทำให้การวางแผนการประสานงาน การสนับสนุน การบูรณาการการสื่อสาร การบริหารจัดการทรัพยากร และการจัดการเหตุฉุกเฉิน มีความเหมาะสมกับสถานการณ์ที่เกิดขึ้นมีประสิทธิภาพสูงสุด



4. แนวทางการบริหารจัดการภัยพิบัติด้านการเกษตร

4.1 โครงสร้างการบริหารจัดการภัยพิบัติด้านการเกษตร ดังนี้

ระดับนโยบาย

- 1) คณะกรรมการป้องกันและแก้ไขปัญหาภัยพิบัติด้านการเกษตร โดยมีรัฐมนตรีว่าการกระทรวงเกษตรและสหกรณ์ เป็นประธาน
- 2) คณะอนุกรรมการวางแผนและติดตามการป้องกันและแก้ไขปัญหาภัยพิบัติด้านการเกษตร โดยมีปลัดกระทรวงเกษตรและสหกรณ์ เป็นประธาน

ระดับปฏิบัติการ

- 1) ส่วนกลาง : ศูนย์ติดตามและแก้ไขปัญหาภัยพิบัติด้านการเกษตร กระทรวงเกษตรและสหกรณ์
 - 1.1) ศูนย์ติดตามและแก้ไขปัญหาภัยพิบัติด้านการเกษตร กระทรวงเกษตรและสหกรณ์

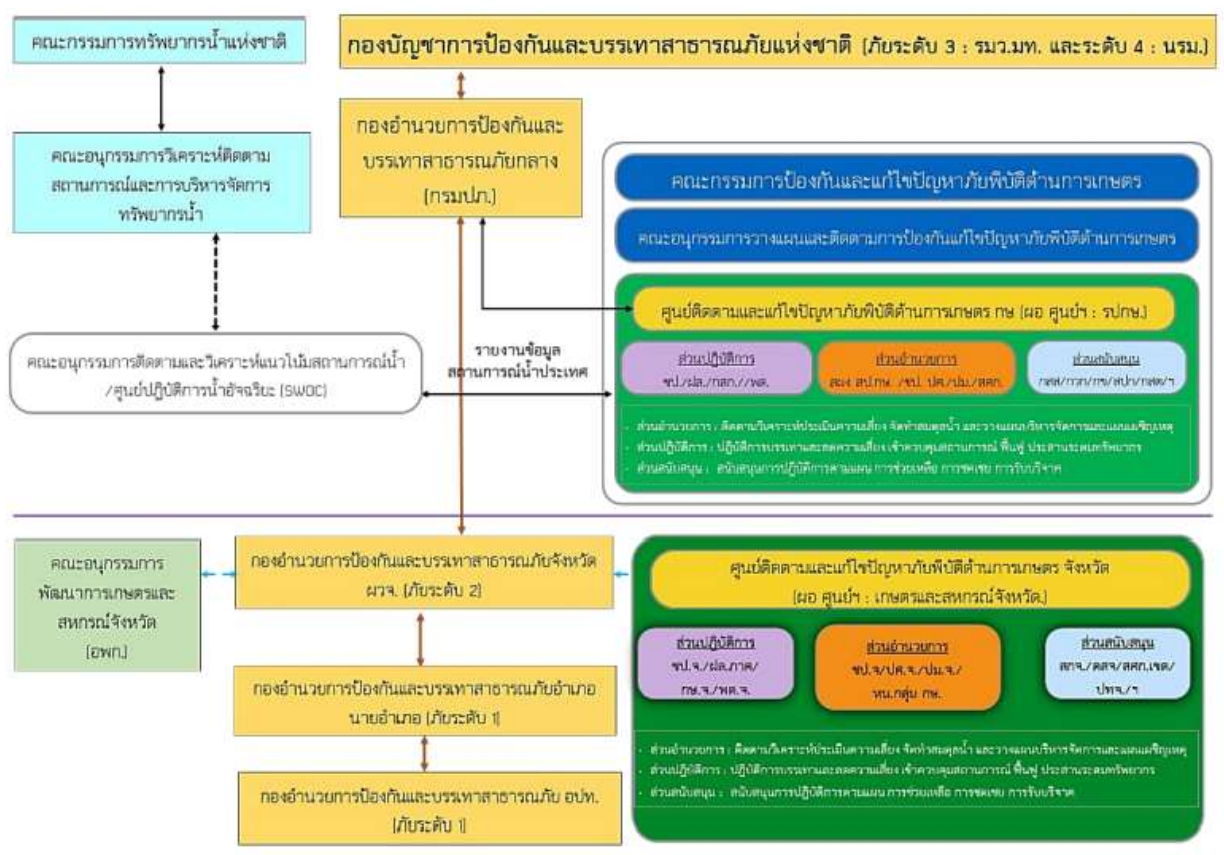
เฝ้าระวังติดตามสถานะทางอุตุนิยมวิทยา จากหน่วยงานต่าง ๆ ประเมินสถานการณ์ และแจ้งเตือนภัยให้หน่วยงานที่เกี่ยวข้อง ศูนย์ติดตามฯ จังหวัด เพื่อเตรียมการป้องกันและให้การช่วยเหลือเกษตรกร รวมทั้งประชาสัมพันธ์ ข้อมูลข่าวสาร และแจ้งเตือนภัย ให้เกษตรกรและประชาชนทั่วไปรับทราบผ่านสื่อต่าง ๆ รวมถึงเว็บไซต์ <http://www.moac.go.th/builder/disas> และให้บริการข้อมูลสายด่วน 1170
 - 1.2) กรมชลประทาน โดยศูนย์ปฏิบัติการน้ำอัจฉริยะ (SWOC) และศูนย์เครือข่าย (SWOC 1-17) ติดตามเฝ้าระวัง สถานการณ์น้ำในอ่างเก็บน้ำ สภาพน้ำท่า แลประชาสัมพันธ์ข้อมูลข่าวสาร แจ้งเตือนภัยให้เกษตรกร และประชาชนทราบผ่านทางสื่อต่าง ๆ รวมทั้งเว็บไซต์ <http://www.rid.go.th> และ <http://water.rid.go.th/wmsc> พร้อมทั้งให้บริการสายด่วน 1460

1.3) กรมพัฒนาที่ดิน เฝ้าระวังและคาดการณ์พื้นที่ที่ประสบภัยล่วงหน้า เพื่อประชาสัมพันธ์ให้เกษตรกรและประชาชนทั่วไป ทราบผ่านทางเว็บไซต์ <http://irw101.ldd.go.th/index.php>

2) ส่วนภูมิภาค : ศูนย์ติดตามและแก้ไขปัญหาภัยพิบัติด้านการเกษตรจังหวัด ติดตามข้อมูลข่าวสารจากหน่วยงานที่เกี่ยวข้อง เฝ้าระวังสถานการณ์ และประเมินสถานการณ์ ที่คาดว่าจะเกิดขึ้นในพื้นที่ เพื่อดำเนินการประชาสัมพันธ์ข้อมูลข่าวสาร และแจ้งเตือนภัยให้เกษตรกรทราบ ผ่านทางสื่อประชาสัมพันธ์ในพื้นที่ที่เกษตรกรสามารถเข้าถึงได้ง่าย

4.2 ความเชื่อมโยงกลไกการบริหารจัดการภัยพิบัติด้านการเกษตรกับการบริหารจัดการสาธารณสุขของประเทศ

การบริหารจัดการภัยพิบัติด้านการเกษตร ของกระทรวงเกษตรและสหกรณ์ ได้เชื่อมโยงและสอดคล้องกับการบริหารจัดการสาธารณสุขของประเทศ โดยในระดับนโยบายได้ร่วมบูรณาการ และปฏิบัติงานภายใต้ กอปท.ช. ทั้งในภาวะปกติและภาวะเกิดภัย ส่วนในระดับปฏิบัติการหน่วยงานในสังกัดกระทรวงเกษตรและสหกรณ์ ได้ปฏิบัติงานร่วมกับหน่วยงานอื่น ๆ ที่เกี่ยวข้อง ทั้งในส่วนกลางและในพื้นที่ เพื่อสนับสนุนการปฏิบัติงานของศูนย์บัญชาการเหตุการณ์ส่วนหน้า และกองบัญชาการป้องกันและบรรเทาสาธารณภัยแห่งชาติ ตามระดับความรุนแรงของภัย



5. บทบาทหน้าที่ของหน่วยงานในสังกัดกระทรวงเกษตรและสหกรณ์

หน่วยงาน	ภารกิจ/หน้าที่
ศูนย์ติดตามและแก้ไขปัญหาภัยพิบัติด้านการเกษตร กระทรวงเกษตรและสหกรณ์	<ul style="list-style-type: none"> - ติดตาม วิเคราะห์ ประเมินสถานการณ์และผลกระทบด้านการเกษตร และแจ้งเตือนภัย - เร่งรัดการช่วยเหลือผู้ประสบภัยด้านการเกษตรของหน่วยงานต่าง ๆ - รายงานสถานการณ์และการให้ความช่วยเหลือให้ผู้บริหารทราบ - ประสานการปฏิบัติงานกับกองบัญชาการป้องกันและบรรเทาสาธารณภัยแห่งชาติ (บกปภ.ช.) และกองอำนวยการป้องกันและบรรเทาสาธารณภัยกลาง (กอปภ.ก.)
ศูนย์ติดตามและแก้ไขปัญหาภัยพิบัติด้านการเกษตรจังหวัด	<ul style="list-style-type: none"> - ติดตาม วิเคราะห์ ประเมินสถานการณ์และผลกระทบด้านการเกษตร และแจ้งเตือนภัยในระดับจังหวัด - เร่งรัดการช่วยเหลือผู้ประสบภัยด้านการเกษตรของหน่วยงานในจังหวัด - รายงานสถานการณ์และผลการช่วยเหลือต่อศูนย์ติดตามฯ กระทรวงฯ ทราบ - ประสานการปฏิบัติงานกับกองอำนวยการป้องกันและบรรเทาสาธารณภัยจังหวัด (กอปภ.จ.) และกองอำนวยการป้องกันและบรรเทาสาธารณภัยอำเภอ (กอปภ.อ.)
กรมชลประทาน	<ul style="list-style-type: none"> - ประเมินความเสี่ยงจากสาธารณภัยและบริหารจัดการความเสี่ยงโดยการป้องกัน ลดและบรรเทาผลกระทบ เตรียมความพร้อมเพื่อการเผชิญเหตุ และการฟื้นฟูให้กลับสู่ภาวะปกติหรือพัฒนาให้ดีกว่าเดิม - จัดทำแผนการบริหารจัดการน้ำ เพื่อป้องกันบรรเทาผลกระทบจากภัยพิบัติ - ดำเนินการตามแผนบริหารจัดการน้ำเพื่อการเกษตร - ติดตามเฝ้าระวังสถานการณ์น้ำ - วางแผนจัดสรรน้ำและการเพาะปลูกพืชให้สอดคล้องกับน้ำต้นทุน - กำหนดมาตรการควบคุมการใช้น้ำของกิจกรรมต่าง ๆ ให้สอดคล้องกับแผนที่กำหนด - ประชาสัมพันธ์/รณรงค์ให้ใช้น้ำอย่างมีประสิทธิภาพ - จัดเตรียมความพร้อมของรถบรรทุกน้ำ เครื่องสูบน้ำ และเครื่องมืออุปกรณ์ต่าง ๆ เพื่อให้การช่วยเหลือพื้นที่ประสบภัย - การประเมินความเสียหายและการซ่อมสร้างระบบโครงสร้างพื้นฐานด้านชลประทาน
กรมประมง	<ul style="list-style-type: none"> - ประเมินความเสี่ยงจากสาธารณภัยและบริหารจัดการความเสี่ยงโดยการป้องกัน ลด และบรรเทาผลกระทบ เตรียมความพร้อมเพื่อการเผชิญเหตุ และการฟื้นฟูให้กลับสู่ภาวะปกติหรือพัฒนาให้ดีกว่าเดิม - จัดทำทะเบียนเกษตรกรผู้เลี้ยงสัตว์น้ำให้เป็นปัจจุบัน - ประชาสัมพันธ์ แจ้งเตือนภัย และให้คำแนะนำด้านวิชาการวางแผนการเพาะเลี้ยงสัตว์น้ำให้เหมาะสมกับช่วงฤดูกาล

หน่วยงาน	ภารกิจ/หน้าที่
	<ul style="list-style-type: none"> - กำกับ ตรวจสอบสถานที่เลี้ยงสัตว์ดูราย (จระเข้) ที่อาจเป็นภัยต่อส่วนรวม - การป้องกันและกำจัดโรคสัตว์น้ำ - ติดตามสถานการณ์รายงานผลกระทบ - การให้การช่วยเหลือเกษตรกรผู้เลี้ยงสัตว์น้ำ ตามบทบาท ภารกิจ หน้าที่ และระเบียบกฎหมายที่เกี่ยวข้อง
กรมปศุสัตว์	<ul style="list-style-type: none"> - ประเมินความเสี่ยงจากสาธารณสุขและบริหารจัดการความเสี่ยงโดยการป้องกัน ลด และบรรเทาผลกระทบ เตรียมความพร้อมเพื่อการเผชิญเหตุ และการฟื้นฟูให้กลับสู่ภาวะปกติหรือพัฒนาให้ดีกว่าเดิม - จัดทำทะเบียนเกษตรกรผู้เลี้ยงสัตว์ - ให้คำแนะนำในการวางแผนการเลี้ยงสัตว์ แผนการอพยพสัตว์ และบริหารจัดการสถานที่อพยพสัตว์ การดูแลสุขภาพสัตว์ และการป้องกันโรคสัตว์ที่เกิดจากภัยพิบัติ - การเตรียมเสบียงสัตว์ และเวชภัณฑ์ เพื่อสนับสนุนในกรณีที่เกิดขาดแคลน - ติดตามสถานการณ์ รายงานผลกระทบความเสียหายและการให้ความช่วยเหลือเกษตรกรผู้เลี้ยงสัตว์ - การให้การช่วยเหลือเกษตรกรผู้เลี้ยงสัตว์ ตามบทบาท ภารกิจ หน้าที่ และระเบียบกฎหมายที่เกี่ยวข้อง
กรมพัฒนาที่ดิน	<ul style="list-style-type: none"> - ประเมินความเสี่ยงจากสาธารณสุขและบริหารจัดการความเสี่ยงโดยการป้องกัน ลด และบรรเทาผลกระทบ เตรียมความพร้อมเพื่อการเผชิญเหตุ และการฟื้นฟูให้กลับสู่ภาวะปกติหรือพัฒนาให้ดีกว่าเดิม - จัดทำแผนที่เสี่ยงภัย และให้คำแนะนำการปลูกพืชในเขตที่ดินที่เหมาะสม - เฝ้าระวังและคาดการณ์พื้นที่เสี่ยงต่อการเกิดภัยเพื่อแจ้งเตือนเกษตรกร - จัดทำแผนงาน/โครงการต่าง ๆ เพื่อช่วยป้องกันและบรรเทาผลกระทบจากภัยพิบัติด้านการเกษตร เช่น การพัฒนาแหล่งน้ำ การขุดบ่อน้ำในไร่นา การอนุรักษ์ดินและน้ำ - เตรียมสาร พด. น้ำหมักชีวภาพ ดินกรด (ไดโลไมท์) และวัสดุอื่น ๆ เพื่อฟื้นฟูพื้นที่ประสบภัยพิบัติ
กรมวิชาการเกษตร	<ul style="list-style-type: none"> - ประเมินความเสี่ยงจากสาธารณสุขและบริหารจัดการความเสี่ยง โดยการป้องกัน ลด และบรรเทาผลกระทบ เตรียมความพร้อมเพื่อการเผชิญเหตุ และการฟื้นฟูให้กลับสู่ภาวะปกติหรือพัฒนาให้ดีกว่าเดิม - ติดตาม เฝ้าระวัง สถานการณ์การระบาดของศัตรูพืชเศรษฐกิจ โดยให้ข้อมูลวิธีการป้องกันกำจัดศัตรูพืชที่เหมาะสมและมีประสิทธิภาพ และแจ้งหน่วยงานที่รับผิดชอบแจ้งเตือนเกษตรกร - ประชาสัมพันธ์และให้คำแนะนำในการดูแลรักษาพืช วางแผนการปลูกพืชให้เหมาะสมกับสภาพพื้นที่ เพื่อประชาสัมพันธ์ให้กับเกษตรกรในพื้นที่ และจัดเตรียมสำรองเมล็ดพันธุ์

หน่วยงาน	ภารกิจ/หน้าที่
กรมส่งเสริมการเกษตร	<ul style="list-style-type: none"> - ประเมินความเสี่ยงจากสาธารณภัยและบริหารจัดการความเสี่ยง โดยการป้องกัน ลด และบรรเทาผลกระทบ เตรียมความพร้อมเพื่อการเผชิญเหตุ และการฟื้นฟูให้กลับสู่ภาวะปกติหรือพัฒนาให้ดีกว่าเดิม - จัดทำทะเบียนเกษตรกรผู้ปลูกพืชให้เป็นปัจจุบัน - ติดตามสถานการณ์เพื่อประชาสัมพันธ์แจ้งเตือนภัยแก่เกษตรกร - ให้คำแนะนำในการดูแลพืช วางแผนการปลูกพืชให้เหมาะสมกับสภาพพื้นที่ แนะนำการป้องกันกำจัดศัตรูพืช - รายงานพื้นที่การเกษตรที่ได้รับผลกระทบ และการให้ความช่วยเหลือ - การให้การช่วยเหลือเกษตรกรตามบทบาท ภารกิจ หน้าที่ และระเบียบกฎหมายที่เกี่ยวข้อง
กรมการข้าว	<ul style="list-style-type: none"> - ประเมินความเสี่ยงจากสาธารณภัยและบริหารจัดการความเสี่ยง โดยการป้องกัน ลด และบรรเทาผลกระทบ เตรียมความพร้อมเพื่อการเผชิญเหตุ และการฟื้นฟูให้กลับสู่ภาวะปกติหรือพัฒนาให้ดีกว่าเดิม - ติดตาม เฝ้าระวัง สถานการณ์การระบาดของศัตรูข้าว เพื่อแจ้งเตือนภัยแก่เกษตรกร - ประชาสัมพันธ์และให้คำแนะนำในการดูแลรักษา วางแผนการปลูกข้าวให้เหมาะสมกับสภาพพื้นที่ - จัดเตรียมสำรองเมล็ดพันธุ์ข้าวพันธุ์ดี และจัดทำแผนการผลิตเมล็ดพันธุ์ข้าวเพิ่มเติม
กรมส่งเสริมสหกรณ์	<ul style="list-style-type: none"> - ประเมินความเสี่ยงจากสาธารณภัยและบริหารจัดการความเสี่ยง โดยการป้องกัน ลด และบรรเทาผลกระทบ เตรียมความพร้อมเพื่อการเผชิญเหตุ และการฟื้นฟูให้กลับสู่ภาวะปกติหรือพัฒนาให้ดีกว่าเดิม - จัดทำและตรวจสอบความสมบูรณ์ของข้อมูลเกี่ยวกับพื้นที่การเกษตร ทรัพย์สิน หนี้สิน ของสมาชิกสหกรณ์/กลุ่มเกษตรกร เพื่อให้การช่วยเหลือด้านหนี้สิน - ฝึกอบรมเพื่อฟื้นฟูอาชีพให้เกษตรกรที่ประสบภัย - สนับสนุนเงินทุน เพื่อการฟื้นฟูอาชีพสมาชิกสถาบันเกษตรกร - การให้การช่วยเหลือเกษตรกรตามบทบาทภารกิจ หน้าที่ และระเบียบกฎหมายที่เกี่ยวข้อง
กรมฝนหลวงและการบินเกษตร	<ul style="list-style-type: none"> - ประเมินความเสี่ยงจากสาธารณภัยและบริหารจัดการความเสี่ยง โดยการป้องกัน ลด และบรรเทาผลกระทบ เตรียมความพร้อมเพื่อการเผชิญเหตุ และการฟื้นฟูให้กลับสู่ภาวะปกติหรือพัฒนาให้ดีกว่าเดิม - ปฏิบัติการฝนหลวงเพื่อเพิ่มปริมาณน้ำในพื้นที่เกษตรกรรม ป่าไม้ และเขื่อนเก็บกักน้ำ - พัฒนาเทคโนโลยีฝนหลวงและการดัดแปรสภาพอากาศ รวมทั้งปฏิบัติการด้านการบินเกษตร - จัดทำแผนปฏิบัติการฝนหลวงประจำปี

หน่วยงาน	ภารกิจ/หน้าที่
สำนักงานการปฏิรูปที่ดินเพื่อเกษตรกรรม	<ul style="list-style-type: none"> - ประเมินความเสี่ยงจากสาธารณภัยและบริหารจัดการความเสี่ยง โดยการป้องกัน ลด และบรรเทาผลกระทบ เตรียมความพร้อมเพื่อการเผชิญเหตุ และการฟื้นฟูให้กลับสู่ภาวะปกติหรือพัฒนาให้ดีกว่าเดิม - ดำเนินการก่อสร้างแหล่งน้ำ ขุดลอกคูคลองในพื้นที่เขตปฏิรูปที่ดินฯ - สนับสนุนเครื่องสูบน้ำ รถบรรทุกน้ำ - การให้การช่วยเหลือเกษตรกร ตามบทบาท ภารกิจ หน้าที่ และระเบียบกฎหมายที่เกี่ยวข้อง
สำนักงานเศรษฐกิจการเกษตร	<ul style="list-style-type: none"> - พยากรณ์แนวโน้มการผลิตและการตลาดพืชเศรษฐกิจที่สำคัญ - การประเมินมูลค่าความเสียหายด้านเศรษฐกิจการเกษตรจากการเกิดภัยพิบัติ - การวิเคราะห์ความเสียหาย (Damages) และความสูญเสีย (Losses) ที่เกิดจากภัยในแต่ละด้าน - การวิเคราะห์ผลกระทบจากภัยพิบัติในเชิงเศรษฐกิจมหภาค (Macro – Economic Impact) และผลกระทบต่อมนุษยสังคม (Human/Social Impact)

6. การประเมินสถานการณ์และวิเคราะห์ความเสี่ยงในช่วงฤดูฝน ปี 2567

สภาวะอากาศทั่วไป

กรมอุตุนิยมวิทยา คาดว่า ฤดูฝนของประเทศไทยปีนี้ จะเริ่มประมาณสัปดาห์ที่ 4 ของเดือนพฤษภาคม 2567 ซึ่งจะช้ากว่าปกติ 1 – 2 สัปดาห์ และจะสิ้นสุดประมาณปลายเดือนตุลาคม 2567 โดยปริมาณฝนรวมของทั้งประเทศในช่วงฤดูฝนปีนี้ จะ ใกล้เคียงค่าเฉลี่ยปกติ และใกล้เคียงกับปีที่แล้ว (ปีที่แล้วในช่วงฤดูฝนปริมาณฝนรวมมากกว่าค่าเฉลี่ยปกติร้อยละ 1 ส่วนปริมาณฝนรวมทั้งปีน้อยกว่าค่าเฉลี่ยปกติร้อยละ 6) โดยในช่วงครึ่งแรกของฤดูฝน (ตั้งแต่วันเริ่มต้นถึงเดือน กรกฎาคม) ปริมาณฝนรวมส่วนใหญ่จะใกล้เคียงค่าเฉลี่ยปกติ ส่วนในช่วงครึ่งหลังฤดูฝน (เดือนสิงหาคมถึงปลายเดือน ตุลาคม) ปริมาณฝนรวมส่วนใหญ่จะมากกว่าค่าเฉลี่ยปกติประมาณร้อยละ 5 อนึ่ง ในช่วงประมาณกลางเดือนมิถุนายนถึงกลางเดือนกรกฎาคม ปริมาณและการกระจายของฝนมีน้อย และส่งผลให้เกิดสภาวะฝนทิ้งช่วง ซึ่งจะทำให้เกิดการขาดแคลนน้ำในด้านการเกษตรในหลายพื้นที่ โดยเฉพาะพื้นที่แล้งซ้ำซากนอกเขตชลประทาน ส่วนในช่วงเดือนสิงหาคม กันยายน และตุลาคม เป็นช่วงที่มีฝนตกชุกหนาแน่นที่สุด และมี โอกาสสูงที่จะมีพายุหมุนเขตร้อนเคลื่อนผ่านบริเวณประเทศไทย ซึ่งส่งผลให้มีฝนตกหนักถึงหนักมากในหลายพื้นที่ และก่อให้เกิดสภาวะน้ำท่วมฉับพลัน น้ำป่าไหลหลาก รวมทั้งน้ำล้นตลิ่งได้ในหลายพื้นที่

คาดหมายลักษณะอากาศ

ช่วงประมาณปลายเดือนพฤษภาคมถึงประมาณกลางเดือนมิถุนายน บริเวณประเทศไทยจะมีฝนตกชุกเพิ่มมากขึ้นและต่อเนื่อง โดยส่วนใหญ่จะมีฝนฟ้าคะนองร้อยละ 40 - 60 ของพื้นที่ กับจะมีฝนตกหนักถึงหนักมากในบางแห่ง เว้นแต่ บริเวณภาคตะวันออกเฉียงเหนือและภาคใต้ฝั่งตะวันตก จะมีฝนฟ้าคะนองร้อยละ 60 - 80 ของพื้นที่กับมีฝนหนักหลายพื้นที่และหนักมากในบางแห่ง เนื่องจากมรสุมตะวันตกเฉียงใต้จะพัดปกคลุมทะเลอันดามันและประเทศไทย โดยจะมีกำลังค่อนข้างแรงเป็นระยะๆ ประกอบกับบางช่วงจะมีร่องมรสุมพาดผ่านบริเวณประเทศไทยตอนบนเป็นระยะๆ นอกจากนี้ มักจะมีหย่อมความกดอากาศต่ำกำลังแรงก่อตัวบริเวณทะเลอันดามัน แล้วทวีกำลังแรงขึ้นเป็นพายุดีเปรสชันหรือพายุไซโคลน และเคลื่อนตัวเข้าใกล้ด้านตะวันตกของประเทศไทย

ระยะกลางเดือนมิถุนายน จนถึงประมาณกลางเดือนกรกฎาคม ปริมาณและการกระจายของฝนจะลดลง และจะทำให้เกิดการขาดแคลนน้ำด้านการเกษตรในหลายพื้นที่ โดยเฉพาะพื้นที่แล้งซ้ำซากนอกเขตชลประทาน ทั้งนี้ เนื่องจากมรสุมตะวันตกเฉียงใต้ที่พัดปกคลุมทะเลอันดามันและประเทศไทยจะมีกำลังอ่อนลง ส่วนร่องมรสุมจะเลื่อนขึ้นไปพาดผ่านบริเวณประเทศจีนตอนใต้ สำหรับช่วงกลางเดือนกรกฎาคมถึงกันยายน บริเวณประเทศไทยจะกลับมามีฝนตกชุกหนาแน่นอีกครั้ง โดย ส่วนใหญ่จะมีฝนฟ้าคะนองร้อยละ 60 - 80 ของพื้นที่กับมีฝนหนักหลายพื้นที่และหนักมากในบางแห่ง ซึ่งจะก่อให้เกิดสภาวะน้ำท่วมฉับพลันและน้ำป่าไหลหลากรวมทั้งน้ำล้นตลิ่งในหลายพื้นที่ ทั้งนี้เนื่องจากมรสุมตะวันตกเฉียงใต้ที่พัดปกคลุมทะเลอันดามันและประเทศไทยจะกลับมามีกำลังแรงและต่อเนื่อง ประกอบกับร่องมรสุมจะเลื่อนกลับลงมาพาดผ่านบริเวณประเทศไทยตอนบนในบางช่วง ส่วนในเดือนตุลาคม บริเวณภาคเหนือและภาคตะวันออกเฉียงเหนือปริมาณและการกระจายของฝนจะลดลงและเริ่มจะมีอากาศหนาวเย็นในตอนเช้า ส่วนภาคกลาง ภาคตะวันออกและภาคใต้ยังคงมีฝนตกชุกหนาแน่นร้อยละ 60 - 80 ของพื้นที่ กับมีฝนตกหนักหลายพื้นที่และหนักมากบางแห่ง เนื่องจากบริเวณความกดอากาศสูงจาก ประเทศจีนจะเริ่มแผ่ลงมาปกคลุมตอนบนของทั้งภาคเหนือและภาคตะวันออกเฉียงเหนือ ประกอบกับบางช่วงจะมี ร่องมรสุมพาดผ่านบริเวณภาคกลางตอนล่าง ภาคตะวันออกและภาคใต้ตอนบน นอกจากนี้มรสุมตะวันตกเฉียงใต้ที่ พัดปกคลุมประเทศไทย จะเริ่มเปลี่ยนเป็นมรสุมตะวันออกเฉียงเหนือพัดปกคลุมแทน

รายละเอียดตามภาคต่าง ๆ

ภาคเหนือ เดือนพฤษภาคมและกรกฎาคม คาดว่า ปริมาณฝนรวมจะน้อยกว่าค่าปกติร้อยละ 20 และ 10 ตามลำดับ (ค่าปกติ 173 และ 190 มิลลิเมตร ตามลำดับ) ส่วนเดือนมิถุนายนและสิงหาคม ปริมาณฝนรวมจะใกล้เคียง ค่าปกติ (ค่าปกติ 153 และ 238 มิลลิเมตร ตามลำดับ) สำหรับเดือนกันยายนและตุลาคม ปริมาณฝนรวมมากกว่าค่า ปกติร้อยละ 5 (ค่าปกติ 222 และ 117 มิลลิเมตร ตามลำดับ)

ภาคตะวันออกเฉียงเหนือ เดือนพฤษภาคมและกรกฎาคม คาดว่า ปริมาณฝนรวมจะน้อยกว่าค่าปกติร้อยละ 20 และ 10 ตามลำดับ (ค่าปกติ 173 และ 190 มิลลิเมตร ตามลำดับ) ส่วนเดือนมิถุนายนและสิงหาคม ปริมาณฝนรวม จะใกล้เคียงค่าปกติ (ค่าปกติ 153 และ 238 มิลลิเมตร ตามลำดับ) สำหรับเดือนกันยายนและตุลาคม ปริมาณฝนรวม มากกว่าค่าปกติร้อยละ 5 (ค่าปกติ 222 และ 117 มิลลิเมตร ตามลำดับ)

ภาคกลาง เดือนพฤษภาคม คาดว่า ปริมาณฝนรวมจะน้อยกว่าค่าปกติร้อยละ 20 (ค่าปกติ 147) ส่วนเดือน มิถุนายน กรกฎาคม กันยายนและตุลาคม ปริมาณฝนรวมจะมากกว่าค่าปกติร้อยละ 10, 10, 5 และ 10 ตามลำดับ(ค่า ปกติ 137, 152, 238 และ 160 มิลลิเมตร ตามลำดับ) สำหรับเดือนสิงหาคม ปริมาณฝนรวมจะใกล้เคียงค่าปกติ (ค่า ปกติ 173 มิลลิเมตร)

ภาคตะวันออก เดือนพฤษภาคม คาดว่า ปริมาณฝนรวมจะน้อยกว่าค่าปกติร้อยละ 20 (ค่าปกติ 205) ส่วนเดือนมิถุนายน กรกฎาคม กันยายนและตุลาคม ปริมาณฝนรวมจะมากกว่าค่าปกติร้อยละ 10, 10, 5 และ 10 ตามลำดับ(ค่าปกติ 259, 289, 352 และ 219 มิลลิเมตร ตามลำดับ) สำหรับเดือนสิงหาคม ปริมาณฝนรวมจะใกล้เคียง ค่าปกติ (ค่าปกติ 286 มิลลิเมตร)

ภาคใต้ฝั่งตะวันออก (ฝั่งอ่าวไทย) เดือนพฤษภาคม คาดว่า ปริมาณฝนรวมจะน้อยกว่าค่าปกติร้อยละ 20 (ค่า ปกติ 205) ส่วนเดือนมิถุนายน กรกฎาคม กันยายนและตุลาคม ปริมาณฝนรวมจะมากกว่าค่าปกติร้อยละ 10, 10, 5 และ 10 ตามลำดับ(ค่าปกติ 259, 289, 352 และ 219 มิลลิเมตร ตามลำดับ) สำหรับเดือนสิงหาคม ปริมาณฝนรวมจะ ใกล้เคียงค่าปกติ (ค่าปกติ 286 มิลลิเมตร)

ภาคใต้ฝั่งตะวันตก (ฝั่งทะเลอันดามัน) เดือนพฤษภาคม สิงหาคมและกันยายน คาดว่า ปริมาณฝนรวมจะ น้อยกว่าค่าปกติร้อยละ 10, 5 และ 5 ตามลำดับ (ค่าปกติ 301, 419 และ 429 มิลลิเมตร ตามลำดับ) ส่วนเดือน มิถุนายนและตุลาคม ปริมาณฝนรวมจะมากกว่าค่าปกติร้อยละ 10 (ค่าปกติ 336 และ 369 มิลลิเมตร ตามลำดับ) สำหรับเดือนกรกฎาคม ปริมาณฝนรวมจะใกล้เคียงค่าปกติ (ค่าปกติ 349 มิลลิเมตร)

พายุหมุนเขตร้อน พายุหมุนเขตร้อน (ดีเปรสชัน โซนร้อนและไต้ฝุ่น) สำหรับในช่วงฤดูฝนปีนี้ คาดว่า จะมีพายุ หมุนเขตร้อนเคลื่อนเข้าสู่ประเทศไทย 1-2 ลูก โดยมีโอกาสสูงที่จะเคลื่อนผ่านบริเวณภาค ตะวันออกเฉียงเหนือและ ภาคเหนือในช่วงเดือนสิงหาคมหรือกันยายน

การคาดหมายปริมาณฝน (มิลลิเมตร) ในฤดูฝน พ.ศ. 2567

ภาค	พ.ค.	มิ.ย.	ก.ค.	ส.ค.	ก.ย.	ต.ค.
เหนือ	120-160	130-170	150-190	210-260	210-260	100-140
ตะวันออกเฉียงเหนือ	130-170	180-220	190-230	250-300	240-290	90-120
กลาง	100-140	130-170	150-190	150-190	230-280	160-200
ตะวันออก	140-180	260-310	280-330	260-310	340-390	220-270
ใต้ฝั่งตะวันออก (อ่าวไทย)	100-140	110-150	100-140	100-140	120-160	250-300
ใต้ฝั่งตะวันตก (อันดามัน)	250-300	340-390	320-370	370-420	380-430	330-380

ที่มา:ศูนย์ภูมิอากาศ กองพัฒนาอุตุนิยมวิทยา กรมอุตุนิยมวิทยา

ข้อควรระวัง

1. บางช่วงจะมีฝนตกหนักถึงหนักมากติดต่อกันหลายวัน ซึ่งอาจก่อให้เกิดสภาวะน้ำท่วมฉับพลัน น้ำป่าไหลหลาก และน้ำล้นตลิ่งได้ โดยเฉพาะในช่วงเดือนสิงหาคมถึงกันยายน

2. ช่วงที่มีพายุหมุนเขตร้อนเคลื่อนตัวเข้าใกล้หรือเคลื่อนผ่านประเทศไทย จะมีลักษณะของพายุลมแรง ฝนตกเป็นบริเวณกว้าง และมีฝนตกหนักถึงหนักมากในหลายพื้นที่ ส่วนบริเวณชายฝั่งจะมีคลื่นลมแรง ความสูงของ คลื่นอาจสูงถึง 3-4 เมตรในบางช่วง

เกษตรกรควรระวังอันตรายและป้องกันความเสียหายจากสภาวะดังกล่าวและติดตามข่าวพยากรณ์อากาศ พยากรณ์อากาศเกษตร และประกาศกรมอุตุนิยมวิทยา จากกรมอุตุนิยมวิทยาอย่างใกล้ชิด

สภาวะอากาศที่มีผลกระทบต่อเกษตรกรในช่วงฤดูฝน

ในช่วงต้นฤดูฝนบริเวณประเทศไทยตอนบนลมที่พัดจะเริ่มเป็นลมตะวันตกเฉียงใต้ ซึ่งจะมีกำลังแรงเป็นช่วงๆ จนกลายเป็นลมพัดแน่ทิศและสม่ำเสมอมีสภาพเป็นมรสุมตะวันตกเฉียงใต้ สำหรับในระยะต้นฤดูสภาพอากาศจะแปรปรวน โดยมีฝนตกสลับกับมีอากาศร้อนเป็นช่วงๆ เกษตรกรควรรักษาสุขภาพให้แข็งแรงเพื่อป้องกันการเจ็บป่วย และในช่วงที่มรสุมตะวันตกเฉียงใต้มีกำลังแรงขึ้นปริมาณและการกระจายของฝนจะเพิ่มขึ้นกับมีฝนตกหนักบางพื้นที่เกษตรกรควรระวังอันตรายและป้องกันความเสียหายจากสภาวะน้ำท่วมฉับพลัน น้ำป่าไหลหลาก และน้ำล้นตลิ่ง สำหรับฝนที่ตกในระยะแรกเกษตรกรไม่ควรรองรับน้ำฝนมาบริโภคแต่ควรนำไปใช้ทางด้านการเกษตร เนื่องจากฝนจะชะล้างฝุ่นละอองในอากาศและสิ่งสกปรกบนหลังคาปะปนลงมากับน้ำฝน ส่วนในระยะต้นฤดูฝนบางพื้นที่อาจมีฝนฟ้าคะนองและลมกระโชกแรง เกษตรกรควรหลีกเลี่ยงการอยู่ในที่โล่งขณะฟ้าคะนอง รวมทั้งควรหลีกเลี่ยงการเข้าใกล้สิ่งปลูกสร้างที่ไม่แข็งแรง ต้นไม้ใหญ่ และป้ายโฆษณาสูงๆ ขณะฝนฟ้าคะนองและลมแรง นอกจากนี้พื้นที่การเกษตรที่เป็นที่ลุ่มเกษตรกรควรทำทางระบายน้ำในแปลงปลูกพืช เพื่อป้องกันน้ำขังในพื้นที่เพาะปลูกเป็นเวลานานจนทำให้รากพืชเน่า ต้นพืชตาย สำหรับ ในบางพื้นที่ซึ่งมีฝนตกชุกอาจมีน้ำขัง เกษตรกรควรหลีกเลี่ยงการย่ำน้ำที่สกปรก หากมีความจำเป็นต้องเดินลุยน้ำควรสวมรองเท้าบูททุกครั้ง เพื่อป้องกันโรคเลปโตสไปโรซิส หรือโรคฉี่หนู และในช่วงที่ มรสุมตะวันตกเฉียงใต้มีกำลังแรงคลื่นลมบริเวณอ่าวไทยตอนบนจะมีกำลังแรงขึ้น ชาวเรือและชาวประมงควรเพิ่มความระมัดระวังในการเดินเรือ ส่วนในช่วงที่ทะเลมีคลื่นแรง เรือเล็กควรงดออกจากฝั่ง โดยติดตามพยากรณ์อากาศ พยากรณ์อากาศเกษตร และประกาศกรมอุตุนิยมวิทยา จากกรมอุตุนิยมวิทยาอย่างใกล้ชิด

สำหรับภาคใต้ในช่วงฤดูมรสุมตะวันตกเฉียงใต้ซึ่งมรสุมดังกล่าวจะนำความชื้นจากมหาสมุทรอินเดียเข้ามาสู่ภาคใต้ โดยภาคใต้ฝั่งตะวันตกซึ่งเป็นด้านรับลมมรสุมจะมีปริมาณและการกระจายของฝนมากกว่าทางฝั่งตะวันออก ก็จะมีฝนตกหนักถึงหนักมากได้บางพื้นที่เกษตรกรควรระวังอันตรายและป้องกันความเสียหายจากสภาวะน้ำท่วมฉับพลัน น้ำป่าไหลหลาก และน้ำล้นตลิ่ง โดยทำทางระบายน้ำและขุดลอกคูคลอง ตลอดจนสันดอนปากแม่น้ำอย่าให้ตื้นเขิน น้ำไหลได้สะดวก เพื่อป้องกันน้ำเอ่อล้นเข้าท่วมพื้นที่เพาะปลูกอาคารบ้านเรือน และโรงเก็บพืชผลทางการเกษตร ส่วนทางภาคใต้ฝั่งตะวันออกจะมีฝนในช่วงบ่ายค้ำเป็นส่วนใหญ่

ซึ่งจะเป็นผลดีกับพืชที่อยู่ในระยะเจริญเติบโต และไม้ผลที่อยู่ในระยะเจริญเติบโตทางผล อนึ่ง ในช่วงที่มีลมสุ่ม ตะวันตกเฉียงใต้มีกำลังแรงคลื่นลมบริเวณทะเลอันดามันจะมีกำลังแรงขึ้น ชาวเรือและชาวประมงควรเพิ่มความระมัดระวังในการเดินเรือ และเรือเล็กควรงด ออกจากฝั่ง โดยเฉพาะในช่วงที่ทะเลมีคลื่นจัด โดยติดตามข่าวพยากรณ์อากาศ พยากรณ์อากาศเกษตร และประกาศกรมอุตุนิยมวิทยาจากกรมอุตุนิยมวิทยาอย่างใกล้ชิด

สภาวะอากาศที่มีผลกระทบต่อสัตว์เลี้ยงและสัตว์น้ำในช่วงฤดูฝน

สำหรับเกษตรกรที่เลี้ยงสัตว์ในช่วงฤดูฝน โดยในระยะต้นฤดูสภาพอากาศจะแปรปรวน ซึ่งจะมีฝนตก สลับกับอากาศร้อนในบางช่วง เกษตรกรควรควบคุมอุณหภูมิภายในโรงเรือนเลี้ยงสัตว์อย่าให้เปลี่ยนแปลง รวดเร็ว เพื่อป้องกันสัตว์เลี้ยงปรับตัวไม่ทัน อ่อนแอ และเป็นโรคได้ง่าย และควรหมั่นสังเกตสัตว์เลี้ยง หากพบตัวที่เป็นโรคควรรีบแยกออกจากกลุ่มแล้วทำการรักษาเพื่อไม่ให้เชื้อโรคแพร่ไปยังตัวอื่นๆ และควรหลีกเลี่ยง การสัมผัสกับสัตว์ที่ป่วยและสารคัดหลั่งจากสัตว์โดยตรง หากมีความจำเป็นต้องสัมผัสกับสัตว์เลี้ยงควรสวม ถุงมืออย่างทุกครั้ง รวมทั้งสวมชุดป้องกันให้มิดชิด เพื่อป้องกันเชื้อโรคเข้าสู่ร่างกาย ส่วนในบางพื้นที่อาจมีฝนฟ้า คะนอง เกษตรกรไม่ควรปล่อยให้สัตว์เลี้ยงอยู่ในที่โล่งแจ้งขณะฟ้าคะนอง รวมทั้งซ่อมแซมโรงเรือนเลี้ยงสัตว์ให้ มีความมั่นคงแข็งแรง เพื่อป้องกันความเสียหายที่อาจเกิดขึ้นเมื่อมีลมแรง นอกจากนี้ควรดูแลแผงกำบังฝนสาต ให้อยู่ในสภาพที่ใช้งานได้ตามปกติลดจนซ่อมแซมหลังคาโรงเรือนอย่าให้รั่วซึม เพื่อป้องกันสัตว์เปียกฝน หนาวเย็นจนอ่อนแอ และเป็นโรคได้ง่าย รวมทั้งไม่ควรปล่อยให้สัตว์เลี้ยงอยู่ในที่ชื้นแฉะเป็นเวลานาน เพราะจะ ทำให้สัตว์เลี้ยงอ่อนแอ และเป็นโรคได้ง่าย โดยเฉพาะสัตว์เท้ากีบ เช่น โค และกระบือ เป็นต้น ซึ่งอาจเป็น โรคปากและเท้าเปื่อยได้ นอกจากนี้ควรหมั่นสำรวจบริเวณโรงเรือนเลี้ยงสัตว์เนื่องจากในช่วงฤดูฝนอาจมีศัตรู สัตว์หรือสัตว์มีพิษ เช่น งู ตะขาบ และแมงป่อง เป็นต้น หนีฝนเข้ามาหลบซ่อนตัวบริเวณโรงเรือนเลี้ยงสัตว์และ อาจทำร้ายสัตว์เลี้ยง หรืออาจทำให้สัตว์ตื่นได้ ดังนั้นเกษตรกรจึงควรหมั่นสำรวจบริเวณโรงเรือนเลี้ยงสัตว์ หากพบสัตว์ดังกล่าวควรรีบจัดการให้ออกไปจากโรงเรือน นอกจากนี้ควรวางแผนเตรียมอพยพสัตว์เลี้ยงไปไว้ใน ที่สูงน้ำท่วมไม่ถึง หากเกิดกรณีน้ำท่วมพื้นที่เลี้ยงสัตว์ และศึกษาประวัติการไหลของน้ำเข้าท่วมพื้นที่ เพื่อความสะดวกและปลอดภัยในการอพยพสัตว์เลี้ยงไปสู่พื้นที่ซึ่งกำหนดไว้ นอกจากนี้ควรเตรียมอุปกรณ์ สำหรับส่องสว่างในยามค่ำคืนเอาไว้ให้พร้อมใช้งาน ตลอดจนเตรียมอาหารสัตว์และน้ำกินสำหรับสัตว์เอาไว้ให้ พร้อมด้วย และหากเกษตรกรต้องอพยพไปด้วยควรเตรียมอาหารและน้ำดื่มเอาไว้ด้วย อนึ่ง ในช่วงฤดูฝน แมลง และศัตรูสัตว์ต่างๆ เช่น ยุง เหลือบ รื่น ไร เป็นต้น จะเจริญเติบโตได้ดี เกษตรกรไม่ควรปล่อยให้ศัตรูสัตว์ ดังกล่าวมารบกวนสัตว์เลี้ยง เพราะจะทำให้สัตว์ชะงักการเจริญเติบโต และศัตรูสัตว์บางชนิดอาจเป็นพาหะ นำโรคมารุ่สัตว์เลี้ยงได้

ส่วนผู้ที่เลี้ยงสัตว์น้ำในบ่อเลี้ยง โดยในระยะต้นฤดู เกษตรกรควรจัดเตรียมวัสดุสำหรับกั้นขอบบ่อ และ อุปกรณ์สำหรับสูบน้ำเอาไว้ให้พร้อมใช้งาน เพื่อไว้ใช้ในช่วงที่มีฝนตกหนัก และไม่ควรถือปล่อยให้น้ำฝนที่ตกบนดิน ไหลลง บ่อโดยตรงเพราะจะทำให้สภาพน้ำในบ่อเปลี่ยน สัตว์น้ำปรับตัวไม่ทัน อ่อนแอและเป็นโรคได้ง่าย แต่ ควรเก็บน้ำไว้ในบ่อพักก่อนแล้วค่อยปล่อยลงสู่บ่อเลี้ยง และหลังจากฝนตกควรเปิดเครื่องตีน้ำ เพื่อป้องกันน้ำ

ในระดับบนและในระดับลึกลงไปแยกชั้น และการเปิดเครื่องตีน้ำเป็นการเพิ่มออกซิเจนให้กับน้ำ นอกจากนี้ควรดูแลสภาพน้ำให้เหมาะสมกับชนิดของสัตว์น้ำที่เลี้ยง หากสภาพน้ำไม่เหมาะสมอาจทำให้สัตว์น้ำชะงักการเจริญเติบโต สำหรับในช่วงฤดูฝนแมลงต่างๆ จะเจริญเติบโตได้ดี เกษตรกรควรติดตั้งดวงไฟล่อแมลงเหนือบริเวณที่เลี้ยงสัตว์น้ำ เพื่อล่อให้แมลงตัวเต็มวัยมาเล่นแสงไฟในตอนกลางคืนและตกลงไปในบ่อเลี้ยงเป็นอาหารเสริมสำหรับสัตว์น้ำได้

อนึ่ง ในช่วงที่มรสุมตะวันตกเฉียงใต้มีกำลังแรง คลื่นลมบริเวณทะเลอันดามัน และอ่าวไทยตอนบนจะมีกำลังแรงขึ้นผู้ที่เลี้ยงสัตว์น้ำชายฝั่งควรระวังและป้องกันความเสียหายที่อาจเกิดขึ้น หากสัตว์น้ำโตได้ขนาดควรทยอยจับขายไปก่อนบางส่วน เพื่อลดความเสี่ยงที่อาจเกิดขึ้น และติดตามพยากรณ์อากาศ พยากรณ์อากาศเกษตร และประกาศกรมอุตุนิยมวิทยา จากกรมอุตุนิยมวิทยาอย่างใกล้ชิด

สภาวะอากาศที่มีผลกระทบต่อไม้ผลในช่วงฤดูฝน

สำหรับบริเวณประเทศไทยตอนบน ในระยะต้นฤดูฝนจะมีฝนฟ้าคะนองและลมกระโชกแรงเกิดขึ้นได้บางพื้นที่ เกษตรกรควรผูกยึดและค้ำยันกิ่งและลำต้นของไม้ผลให้อยู่ในสภาพมั่นคงและแข็งแรง เพื่อป้องกันกิ่งฉีกหัก และต้นโค่นล้มเมื่อมีลมแรง ส่วนไม้ผลที่อยู่ในระยะผลแก่และเก็บเกี่ยว เช่น ลิ้นจี่ ลำไย ทูเรียน และขนุน เป็นต้น เกษตรกรไม่ควรปล่อยให้ผลที่เน่าเสียร่วงหล่น ตลอดจนเปลือกผลไม้กองอยู่ในบริเวณสวน เพราะจะเป็นแหล่งสะสมของโรคและศัตรูพืชโดยเฉพาะโรคพืชที่เกิดจากเชื้อรา ซึ่งมีระบาดในช่วงที่ดินและอากาศมีความชื้นสูง เนื่องจากเชื้อโรคดังกล่าวอาจลุกลามจากผลและเปลือกผลไม้ที่เน่าเสียมาสู่ต้นพืชได้ทำให้ต้นพืชเสียหายและตายได้ ดังนั้น เกษตรกรควรนำไปกำจัดให้ถูกวิธี โดยเผาหรือฝังให้ลึกนอกแปลงปลูก ส่วนไม้ผลที่เก็บเกี่ยวผลผลิตไปแล้ว ชาวสวนควรตัดแต่งกิ่งและขั้วผลแล้วทาแผลรอยตัดด้วยสารป้องกันเชื้อรา ซึ่งการตัดแต่งกิ่งจะทำให้ทรงพุ่มโปร่งอากาศถ่ายเทได้สะดวกแสงแดดส่องได้ทั่วถึง เพื่อลดความชื้นภายในทรงพุ่ม และในแปลงปลูกป้องกันและลดความรุนแรงของโรคที่เกิดจากเชื้อรา รวมทั้งควรรวบรวมและเก็บกวาดวัสดุเหลือใช้ทางการเกษตร เช่น ใบไม้ และกิ่งไม้ที่มีโรคและถูกแมลงหรือศัตรูพืชทำลายไปกำจัด เพื่อตัดวงจรชีวิตของโรคและศัตรูพืช สำหรับสวนผลไม้ที่อยู่ในที่ลุ่ม เกษตรกรไม่ควรปล่อยให้น้ำท่วมขังในแปลงปลูกและโคนต้นไม้ผลนานเกิน 7 วัน เพราะจะทำให้รากพืชขาดอากาศต้นไม้ผลตายได้ สำหรับในบางช่วงอาจมีฝนตกติดต่อกันทำให้ดินและอากาศมีความชื้นสูง เกษตรกรควรระวังและป้องกันโรคพืชที่เกิดจากเชื้อรา เช่น โรครากเน่าโคนเน่าในไม้ผล โรคใบติดในทุเรียน และโรคราสีชมพูในลองกอง เป็นต้น โดยดูแลสวนให้โปร่งอากาศถ่ายเทได้สะดวกไม่รกทึบแสงแดดส่องได้ทั่วถึง สำหรับในช่วงที่มีฝนลดลง โดยเฉพาะในระยะที่ฝนทิ้งช่วง (ปลายเดือนมิถุนายนถึงต้นเดือนกรกฎาคม) และช่วงปลายฤดูฝน(เดือนตุลาคม) ปริมาณและการกระจายของฝนจะลดลง สภาพอากาศเหมาะแก่การระบาดของศัตรูพืชจำพวกหนอน เกษตรกรควรระวังและป้องกันการระบาดของศัตรูพืชดังกล่าว ซึ่งจะกัดกินส่วนที่อ่อนของไม้ผล เช่น ใบอ่อนและยอดอ่อน เป็นต้น ทำให้ต้นพืชชะงักการเจริญเติบโตส่งผลให้การผลิดอกออกผลลดลง และผลผลิตด้อยคุณภาพได้ อนึ่ง ในระยะปลายฤดูฝน เกษตรกรควรกักเก็บน้ำเอาไว้ เพื่อจะได้มีน้ำใช้ใน ช่วงแล้งต่อไป

ส่วนภาคใต้ในระยะต้นฤดูมรสุมตะวันตกเฉียงใต้ อาจมีฝนฟ้าคะนองและลมกระโชกแรง เกษตรกรควรผูกยึด และค้ำยันกิ่งและลำต้นของไม้ผลให้มั่นคงแข็งแรง เพื่อป้องกันลำต้นโค่นล้ม และกิ่งฉีกหัก เมื่อมีลมแรง และในช่วงที่มรสุมตะวันตกเฉียงใต้มีกำลังแรง ภาคใต้ฝั่งตะวันตกจะมีปริมาณและการกระจายของฝนมากกว่าทางภาคใต้ฝั่งตะวันออกกับมีฝนตกหนักบางพื้นที่ สำหรับไม้ผลที่อยู่ในระยะเจริญเติบโต เกษตรกรควรตัดแต่งกิ่งให้ทรงพุ่มโปร่ง อากาศถ่ายเทได้สะดวกแสงแดดส่องได้ทั่วถึงและควรทาแผลรอยตัดด้วยสารป้องกันเชื้อรา สำหรับในระยะที่มีฝนน้อย (ปลายเดือนมิถุนายนถึงต้นเดือนกรกฎาคม) และระยะปลายฤดูฝน (ปลายเดือนกันยายนถึงครึ่งแรกของเดือนตุลาคม) ปริมาณและการกระจายของฝนจะลดลง เกษตรกรควรระวังและป้องกันการระบาดของศัตรูพืชจำพวกหนอน ซึ่งศัตรูพืชดังกล่าวจะกัดกินส่วนที่อ่อนของพืช เช่น ใบอ่อนและยอดอ่อนของพืชทำให้ต้นพืชชะงักการเจริญเติบโต ส่งผลให้การผลิดอกออกผลลดลง ส่วนไม้ผลที่อยู่ในระยะผลแก่และเก็บเกี่ยว เกษตรกรไม่ควรกองสุ่มเปลือกผลที่ร่วงหล่น และเน่าเสียไว้ในบริเวณสวน แต่ควรนำไปกำจัดให้ถูกวิธี โดยเผาหรือฝังให้ลึก เพื่อไม่ให้เป็นที่สะสมของโรคและศัตรูพืชป้องกันโรคและศัตรูพืชดังกล่าวลุกลามจากกองวัสดุเหลือใช้ทางการเกษตรมาสู่ต้นไม้ผลโดยเฉพาะโรคพืชที่เกิดจากเชื้อราทำให้ต้นพืชเสียหายและตายได้อันนี้ ในระยะปลายฤดูฝน เกษตรกรควรกักเก็บน้ำเอาไว้เพื่อจะได้มีน้ำใช้ในช่วงแล้งต่อไป สภาพอากาศที่มีผลกระทบต่อไม้ผลในช่วงฤดูฝน

สภาวะอากาศที่มีผลกระทบต่อกาแฟและยางพาราในช่วงฤดูฝน

สำหรับเกษตรกรที่ปลูกกาแฟ ในฤดูฝนดินและอากาศจะมีความชื้นสูง โดยเฉพาะช่วงที่มีฝนตกติดต่อกัน เกษตรกรควรระวังและป้องกันการระบาดของโรคที่เกิดจากเชื้อรา เช่น โรคราสนิม และโรคผลเน่า เป็นต้น เกษตรกรควรเก็บกวาดใบและกิ่ง ตลอดจนส่วนของพืชที่เป็นโรคหรือศัตรูพืชทำลายไปกำจัดนอกแปลงปลูก โดยเผาหรือฝังให้ลึกไม่ควรกองสุ่มไว้ในบริเวณสวน เพราะอาจเป็นแหล่งสะสมของเชื้อโรคและศัตรูพืช สำหรับในช่วงที่มีฝนทิ้งช่วง โดยเฉพาะปลายเดือนมิถุนายนถึงต้นเดือนกรกฎาคม ปริมาณและการกระจายของฝนจะลดลง เกษตรกรควรระวังและป้องกันการระบาดของศัตรูพืชจำพวกหนอน ซึ่งจะกัดกินส่วนที่อ่อนของพืชทำให้ต้นพืชชะงักการเจริญเติบโตผลผลิตลดลงและด้อยคุณภาพ หรือบางครั้งอาจทำให้ต้นพืชตายได้ อนึ่ง ในช่วงฤดูฝน วัชพืชต่างๆ จะเจริญเติบโตได้ดี เกษตรกรควรกำจัดวัชพืชเพื่อไม่ให้แย่งน้ำและธาตุอาหารจากต้นกาแฟ โดยดายหญ้าหรือใช้เครื่องตัดหญ้า หรืออาจปลูกพืชตระกูลถั่วคลุมดิน เช่น ถั่วพรางพุ่ม และปอเทือง เป็นต้น หรืออาจปลูกพืชและผักเป็นพืชแซม เช่น พริก ชีหนู มะเขือ หรือมะละกอ เป็นต้น เพื่อช่วยคลุมดินป้องกันวัชพืชได้ นอกจากนี้เกษตรกรควรตัดแต่งกิ่งกาแฟ รวมทั้ง ควรดูแลสภาพสวนให้โปร่ง อากาศถ่ายเทได้สะดวก แสงแดดสามารถส่องได้ทั่วถึง เพื่อลดความชื้นสะสมภายในสวน ป้องกันและลดความรุนแรงของโรคพืชที่เกิดจากเชื้อรา โดยตัดกิ่งแขนง หรือกิ่งกระโดง เพื่อลดการระบาดของโรคและแมลง เนื่องจากในช่วงฤดูฝนกิ่งดังกล่าวจะมีจำนวนมาก และจะแย่งธาตุอาหารจากต้นกาแฟ ทำให้ต้นเจริญเติบโตได้ไม่เต็มที่ ส่งผลให้ผลผลิตลดลงได้รวมทั้งควรตัดแต่งกิ่งที่ไม่สมบูรณ์ กิ่งที่ให้ผลผลิตมานานจนสภาพเสื่อมโทรม นอกจากนี้ควรใส่ปุ๋ยเพื่อบำรุงต้นโดยใช้ปุ๋ยอินทรีย์ เช่น ปุ๋ยคอก หรือปุ๋ยหมัก อย่างน้อยปีละครั้ง เพื่อเป็นการปรับปรุงดิน

ส่วนผู้ที่ปลูกยางพารา ในช่วงฤดูฝนสภาพอากาศจะชื้น โดยเฉพาะในช่วงที่มีฝนตกติดต่อกันทำให้ดินและอากาศมีความชื้นสูง เกษตรกรควรดูแลสวนยางพาราให้โปร่งอากาศถ่ายเทได้สะดวก เพื่อลดความชื้นสะสมภายในสวนยางพาราป้องกันโรคพืชที่เกิดจากเชื้อรา เช่น โรคใบยางร่วงลุกลายเน่า โรคหน้ากรีดยาง และโรคราสีชมพูเป็นต้น และควรหลีกเลี่ยงการกรีดยางในช่วงที่มีฝนตกติดต่อกัน หรือไม่ควรกรีดแบบหักโหมในวันที่มีฝนตก นอกจากนี้ควรหมั่นกำจัดวัชพืช เนื่องจากในช่วงฤดูฝนวัชพืชต่างๆจะเจริญเติบโตได้ดี ชาวสวนยางพาราควรหมั่นกำจัดวัชพืชในสวนให้โล่งเตียน เพื่อลดความชื้นสะสมภายในแปลงปลูกและลดความรุนแรงของโรคที่เกิดจากเชื้อรา รวมทั้งไม่ให้วัชพืชแย่งธาตุอาหารจากต้นยางพาราที่ปลูก และทำให้บริเวณสวนยางพาราไม่ให้อัปชื้นจนเป็นแหล่งสะสมของโรค โดยเฉพาะโรคที่เกิดจากเชื้อไฟทอปทอไรซา ซึ่งมีกระบาดในช่วงที่มีความชื้นสูง และยังเป็น การป้องกันโรคและศัตรูพืชของยางพารา เนื่องจากเชื้อโรคและศัตรูพืชบางชนิดจะเจริญเติบโตได้เร็วสำหรับในช่วงที่มีฝนตกหนักติดต่อกันซึ่งอาจทำให้เกิดน้ำท่วม โดยเฉพาะสวนยางพาราที่อยู่ในที่ลุ่มเกษตรกรควรระบายน้ำออกจากพื้นที่เพาะปลูกอย่าให้ น้ำขังในสวนยางพาราเป็นเวลานาน เพราะจะทำให้รากเน่าต้นพืชตายได้ และหากตรวจพบต้นที่เป็นโรคควรรีบรักษา ไม่ควรปล่อยทิ้งไว้เพราะอาจทำให้ต้นยางเสียหาย และเชื้อโรคอาจลุกลามไปยังต้นอื่น ซึ่งจะยากต่อการควบคุมโรค

สภาวะอากาศที่มีผลกระทบต่อพืชไร่ ไม้ดอก และพืชผักในช่วงฤดูฝน

ในช่วงต้นฤดูฝนมรสุมตะวันตกเฉียงใต้ที่พัดปกคลุมประเทศไทยจะมีกำลังแรงเป็นช่วงๆ ประกอบกับมีร่องความกดอากาศต่ำพาดผ่านบริเวณประเทศไทยตอนบนทำให้บริเวณดังกล่าวมีปริมาณและการกระจายของฝนเพิ่มขึ้น ส่งผลให้ความชื้นในดินและในอากาศสูงขึ้น โดยเฉพาะในช่วงที่มีฝนตกติดต่อกัน เกษตรกรที่ปลูกพืชไร่ ไม้ดอก และพืชผัก ควรระวังและป้องกันการระบาดของโรคพืชที่เกิดจากเชื้อรา โดยดูแลบริเวณแปลงปลูกให้โปร่งอากาศถ่ายเทได้สะดวก เพื่อลดความชื้นสะสมภายในแปลงปลูก รวมทั้งควรจัดทำทางระบายน้ำและขุดลอกคูคลองระบายน้ำอย่าให้ตื้นเขินติดขัด เพื่อให้น้ำสามารถระบายได้สะดวก ป้องกันน้ำท่วมขังบริเวณพื้นที่เพาะปลูก ซึ่งจะ เป็นสาเหตุของโรคพืชที่เกิดจากเชื้อรา โดยเฉพาะแปลงปลูกที่อยู่ในที่ลุ่มหากมีน้ำที่ท่วมขังเป็นเวลานานทำให้รากพืชขาดอากาศต้นพืชตายได้ สำหรับในช่วงฤดูฝนวัชพืชจะเจริญเติบโตได้ดี เกษตรกรควรกำจัดวัชพืชในพื้นที่เพาะปลูกให้โล่งเตียน เพื่อไม่ให้แย่งธาตุอาหารจากพืชไร่ ไม้ดอก และพืชผักที่ปลูก และวัชพืชบางชนิดยังเป็นแหล่งสะสมของโรคและศัตรูพืช เนื่องจากโรคและศัตรูพืชบางชนิดสามารถเจริญเติบโตได้ในวัชพืช สำหรับในระยะปลายเดือนมิถุนายนถึงต้นเดือนกรกฎาคม ร่องความกดอากาศต่ำได้เลื่อนขึ้นพาดผ่านตอนบนของประเทศไทย ประกอบกับมรสุมตะวันตกเฉียงใต้มีกำลังอ่อน ทำให้บริเวณประเทศไทยมีปริมาณและการกระจายของฝนจะลดลง เกษตรกรควรระวังและป้องกันการระบาดของศัตรูพืชจำพวกหนอนในพืชไร่ ไม้ดอก และพืชผัก เป็นต้น ซึ่งศัตรูพืชดังกล่าวจะกัดกินส่วนที่อ่อนของพืช เช่น ใบอ่อน และยอดอ่อน ทำให้ต้นพืชชะงักการเจริญเติบโต ผลผลิตลดลง และด้อยคุณภาพ สำหรับบางพื้นที่ปริมาณน้ำในดินอาจลดลง จนมีสมดุลน้ำเป็นลบ (ฝนที่ตกมีน้อยกว่าปริมาณน้ำระเหย) เกษตรกรจึงควรดูแลให้น้ำแก่พืชที่อยู่ในระยะเจริญเติบโต และระยะผลิดอกออกผลอย่างเพียงพอ เพราะหากขาดน้ำจะทำให้ต้นพืชชะงักการเจริญเติบโต ผลผลิตลดลง และด้อยคุณภาพได้หลังจากระยะฝนทิ้งช่วงร่องความกดอากาศต่ำที่พาดผ่านตอนบนของ

ประเทศไทยจะเลื่อนลงมาพาดผ่านบริเวณประเทศไทยตอนบนประกอบกับมรสุมตะวันตกเฉียงใต้จะมีกำลังแรงขึ้นในช่วง ทำให้บริเวณประเทศไทยมีปริมาณและการกระจายของฝนเพิ่มขึ้น กับมีฝนตกหนักได้บางพื้นที่ เกษตรกรควรระวังและป้องกันน้ำท่วมขังในพื้นที่เพาะปลูกโดยเฉพาะพื้นที่ลุ่ม เกษตรกรควรจัดเตรียมวัสดุสำหรับกั้นน้ำและอุปกรณ์สำหรับสูบน้ำเอาไว้ให้พร้อมใช้งาน เพื่อป้องกันน้ำท่วมพื้นที่เพาะปลูก สำหรับในช่วงฤดูฝนอาจจะมีโรคและแมลงรบกวนต้นพืช เกษตรกรจึงควรหมั่นสำรวจแปลงปลูกพืชหากพบโรค และแมลงระบาดควรรีบกำจัดและควบคุม เพื่อไม่ให้ระบาดเป็นบริเวณกว้าง ส่วนในช่วงปลายฤดูฝนปริมาณและการกระจายของฝนจะเริ่มลดลงโดยเฉพาะบริเวณประเทศไทยตอนบน (ภาคเหนือ ภาคตะวันออกเฉียงเหนือ ภาคกลาง และภาคตะวันออก) เกษตรกรควรระวังและป้องกันศัตรูพืชจำพวกหนอน ซึ่งจะกัดกินส่วนที่อ่อนของพืช รวมทั้งควรกักเก็บน้ำเอาไว้เพื่อจะได้มีน้ำใช้ทางการเกษตรในช่วงแล้ง เนื่องจากระยะต่อไปจะเป็นฤดูหนาวและฤดูร้อนปริมาณและการกระจายของฝนจะลดลง เกษตรกรควรมีการวางแผนการเพาะปลูกให้เหมาะสมกับสภาพอากาศในภูมิภาคนั้นๆ เพื่อเป็นการลดต้นทุนการผลิต และเกิดความเสี่ยงจากผลกระทบต่างๆ น้อยลง

สภาวะอากาศที่มีผลกระทบต่อข้าวนาปีในช่วงฤดูฝน

สำหรับในช่วงต้นฤดูฝนชาวนาควรเตรียมดินสำหรับหว่านกล้าเอาไว้ให้พร้อม เมื่อมีฝนตกสม่ำเสมอและดินมีความชื้นเพียงพอจึงค่อยลงมือหว่านกล้า แต่ไม่ควรหว่านกล้าแน่นจนเกินไป และควรหันหัวแปลงกล้าไปตามทิศทางลม เพื่อให้อากาศถ่ายเทได้สะดวกและเป็นการลดความชื้นสะสมบริเวณแปลงกล้า ป้องกันและลดความรุนแรงของโรคพืชที่เกิดจากเชื้อราโดยเฉพาะโรคไหม้ ซึ่งระบาดได้ตั้งแต่ระยะกล้าถึงออกรวง โดยสภาพแวดล้อมที่เหมาะสมของโรคนี้คือ อุณหภูมิระหว่าง 24-32 องศาเซลเซียส ความชื้นมากกว่า 95 เปอร์เซ็นต์ สำหรับในช่วงที่ปริมาณและการกระจายของฝนจะลดลง โดยเฉพาะในช่วงปลายเดือนมิถุนายนถึงต้นเดือนกรกฎาคม เนื่องจากเกิดสภาวะฝนทิ้งช่วง เกษตรกรควรระวังและป้องกันการระบาดของศัตรูพืชจำพวกหนอน เช่น หนอนกระทู้ หนอนกอ และหนอน ห่อใบข้าว เป็นต้น ซึ่งจะกัดกินใบและยอดอ่อนของข้าว ทำให้ต้นพืชชะงักการเจริญเติบโต ส่งผลให้ผลผลิตลดลงและด้อยคุณภาพได้ สำหรับพื้นที่ซึ่งมีสภาพอากาศแห้ง เกษตรกรควรระวังและป้องกันศัตรูพืชจำพวกปากดูด โดยเฉพาะเพลี้ยไฟ ซึ่งมีระบาดในระยะกล้า สำหรับข้าวที่อยู่ในระยะปักดำชาวนาควรระวังป้องกันเพลี้ยจักจั่น ส่วนในระยะข้าวแตกกอชาวนาควรระวังป้องกันการระบาดของเพลี้ยแป้ง และเพลี้ยกระโดดสีน้ำตาล เป็นต้น เนื่องจากในช่วงฤดูฝนวัชพืชต่างๆจะเจริญเติบโตได้ดี ชาวนาควรกำจัดวัชพืช เช่น ข้าวป่า ข้าวนก หญ้าไซ หญ้าแดง และหญ้าชันกาด เป็นต้น รอบๆ แปลงนา เพื่อไม่ให้เป็นที่หลบอาศัยหลบซ่อนของโรคและศัตรูพืช เนื่องจากโรคและศัตรูพืชบางชนิดอาจเจริญเติบโตในวัชพืชในช่วงชีวิตและลูกกลามมาสู่ต้นข้าวได้รวมทั้งควรอนุรักษ์ศัตรูธรรมชาติของศัตรูพืช เช่น แมลงปอ แมงมุม ผีเสื้อ แมลงผู้ ตัวห้ำ และตัวเบียนต่างๆ เป็นต้น รวมทั้งสัตว์น้ำต่างๆ เช่น กบ เขียด และปลา เป็นต้น เพื่อช่วยกำจัดศัตรูพืชตามธรรมชาติในแปลงนา สำหรับในช่วงที่มีฝนตกชุกอาจมีน้ำท่วม เกษตรกรควรระวังและป้องกันการระบาดของหอยเชอรี่ที่ลอยมากับน้ำโดยใช้ตาข่ายดักบริเวณทางน้ำไหลเข้านาแล้วจับหอยไปทำลาย เพื่อไม่ให้หอยดังกล่าวเข้ามาในแปลงนาแพร่พันธุ์และกัดกินต้นข้าวในระยะต่อไป

บทที่ 2

การเตรียมรับสถานการณ์ภัยพิบัติด้านการเกษตรจังหวัดกาญจนบุรี

1. สถานการณ์ของจังหวัดกาญจนบุรี

1.1 สถานการณ์ทั่วไป

จังหวัดกาญจนบุรี ตั้งอยู่ที่ละติจูด : 14 01N และลองจิจูด : 99 32 อยู่ห่างจากกรุงเทพฯ 129 กิโลเมตร มีพื้นที่ประมาณ 19,473 ตารางกิโลเมตร เป็นจังหวัดที่มีขนาดใหญ่เป็นอันดับสามของประเทศ รองจากจังหวัดนครราชสีมา และเชียงใหม่ และมีอาณาเขตติดต่อกับพื้นที่การปกครองข้างเคียง คือ

ทิศเหนือ	ติดต่อกับ	จังหวัดตาก จังหวัดอุทัยธานี และสาธารณรัฐแห่งสหภาพเมียนมา
ทิศใต้	ติดต่อกับ	จังหวัดราชบุรี
ทิศตะวันตก	ติดต่อกับ	สาธารณรัฐแห่งสหภาพเมียนมา
ทิศตะวันออก	ติดต่อกับ	จังหวัดสุพรรณบุรี จังหวัดนครปฐม และจังหวัดราชบุรี

แผนที่จังหวัดกาญจนบุรี



ลักษณะภูมิประเทศของจังหวัดกาญจนบุรี ประกอบด้วย ทิวเขา หุบเขา และที่ราบลุ่มแม่น้ำ โดยพื้นที่ด้านเหนือและตะวันตกของจังหวัด เป็นเทือกเขาแล้วค่อย ๆ ลาดลงด้านทิศใต้และทิศตะวันออก แบ่งออกเป็น 3 เขตใหญ่ ๆ ได้แก่

1. เขตภูเขาและที่ราบสูง พื้นที่ด้านเหนือของจังหวัด ในอำเภอศรีสวัสดิ์ และอำเภอทองผาภูมิ มีลักษณะเป็นเทือกเขาต่อเนื่องมาจากเทือกเขาถนนธงชัยถัดไปจากด้านตะวันตกของจังหวัด เป็นเทือกเขาตะนาวศรี ซึ่งกั้นพรมแดนระหว่างประเทศพม่า ทอดยาวลงไปทางใต้อยู่ในพื้นที่ของอำเภอสังขละบุรี อำเภอทองผาภูมิ อำเภอไทรโยค อำเภอเมืองกาญจนบุรี และอำเภอด่านมะขามเตี้ย บริเวณนี้เป็นแหล่งกำเนิดต้นน้ำลำธารของจังหวัด มีภูเขาที่มีความสูงตั้งแต่ 1,000 เมตรขึ้นไป ในตอนเหนือของจังหวัด โดยเฉพาะในบริเวณเขตรักษาพันธุ์สัตว์ป่าทุ่งใหญ่นเรศวร เช่น เขาใหญ่ เขาเคลก เป็นต้น ส่วนบริเวณที่มีระดับความสูง 400-1,000 เมตร เป็นภูเขาในลุ่มน้ำแควใหญ่และแควน้อยในเขตอำเภอสังขละบุรี อำเภอทองผาภูมิ อำเภอศรีสวัสดิ์ และอำเภอเมืองกาญจนบุรี และส่วนที่มีความสูง 100-400 เมตร อยู่ในเขตภูเขาบริเวณอำเภอไทรโยค อำเภอบ่อพลอย และอำเภอศรีสวัสดิ์

2. เขตที่ราบลูกฟูก พื้นที่ด้านตะวันออกเฉียงเหนือของจังหวัด มีลักษณะเป็นที่ราบเชิงเขา สลับกับเนินเขาเตี้ย ๆ อยู่ที่บริเวณอำเภอบ่อพลอย อำเภอเลาขวัญ และบางส่วนของอำเภอพนมทวน

3. เขตที่ราบลุ่มน้ำแม่กลอง พื้นที่ทางใต้ของจังหวัดมีลักษณะเป็นที่ราบ ทำให้ดินมีสภาพความอุดมสมบูรณ์อยู่ในบริเวณบางส่วนของอำเภอเมืองกาญจนบุรี อำเภอพนมทวน อำเภอท่าม่วง และอำเภอท่ามะกา

• ลักษณะภูมิอากาศ

จังหวัดกาญจนบุรี อยู่ในเขตภูมิอากาศแบบฝนเมืองร้อนเฉพาะฤดู มีอากาศแห้งแล้ง และร้อนอบอ้าวในช่วงเดือนพฤษภาคมถึงเดือนตุลาคม ได้รับอิทธิพลจากลมมรสุมตะวันตกเฉียงใต้จากทะเลอันดามัน ทำให้มีฝนตกชุก อากาศมีความชื้นสูง การแพร่กระจายของฝนมีความแตกต่างกันระหว่างพื้นที่ชัดเจน โดยมีปริมาณและการกระจายของฝนทางตอนบนของจังหวัด ได้แก่ อำเภอสังขละบุรี อำเภอทองผาภูมิ และอำเภอไทรโยค มีมากกว่าทางตอนล่าง ได้แก่ อำเภอบ่อพลอย อำเภอหนองปรือ อำเภอห้วยกระเจา อำเภอเลาขวัญ และในบางพื้นที่ของอำเภอพนมทวน ลักษณะภูมิอากาศของจังหวัดกาญจนบุรี แบ่งออกได้เป็น 3 ฤดูกาล คือ

ฤดูร้อน เริ่มประมาณกลางเดือนกุมภาพันธ์ถึงกลางเดือนพฤษภาคม เมื่อลมมรสุมตะวันออกเฉียงเหนือ ลีนสุดลง ลมฝ่ายใต้เริ่มมีอิทธิพลแทนทำให้มีอากาศร้อนอบอ้าวโดยทั่วไป และมีอุณหภูมิเฉลี่ยสูงสุดในช่วงเดือนเมษายน

ฤดูฝน เริ่มตั้งแต่กลางเดือนพฤษภาคมจนถึงเดือนพฤศจิกายน ซึ่งเป็นช่วงที่ลมมรสุมตะวันตกเฉียงใต้ พัดปกคลุมประเทศไทยทำให้มีฝนตกชุกในช่วงนี้ โดยมีปริมาณน้ำฝนเฉลี่ยสูงสุดในช่วงเดือนตุลาคม

ฤดูหนาว เริ่มประมาณเดือนพฤศจิกายนถึงกลางเดือนกุมภาพันธ์ ลมมรสุมตะวันออกเฉียงใต้พัดพาลมเย็นจากประเทศจีนมาปกคลุมประเทศไทยในระยะนี้ ทำให้จังหวัดกาญจนบุรี มีอากาศเย็นและแห้งแล้ง มีอุณหภูมิเฉลี่ยต่ำสุดในเดือนธันวาคม

อุณหภูมิ เนื่องจากจังหวัดกาญจนบุรี ส่วนใหญ่เป็นที่ดอนมีทิวเขาเป็นแนวยาวกั้นแดน จึงทำให้มีอุณหภูมิก่อนข้างสูง และมีอากาศร้อนอบอ้าวมากในฤดูร้อน ส่วนในฤดูหนาวไม่หนาวจัด ยกเว้นบริเวณเทือกเขาในช่วงระหว่าง ปี 2558 - 2566 จังหวัดกาญจนบุรี มีอุณหภูมิสูงสุด 43.50 องศาเซลเซียส ในปี 2559 และมีอุณหภูมิต่ำสุด 12.30 องศาเซลเซียส ในปี 2559 รายละเอียดดัง ตารางที่ 1

ตารางที่ 1 สถิติอุณหภูมิสูงสุด - ต่ำสุด และอุณหภูมิเฉลี่ยจังหวัดกาญจนบุรี ปี 2558 - 2566

ที่	ปี พ.ศ.	อุณหภูมิสูงสุด	อุณหภูมิต่ำสุด	อุณหภูมิเฉลี่ย
1	2558	42.30	14.80	29.19
2	2559	43.50	12.30	29.36
3	2560	41.00	18.10	28.82
4	2561	41.30	16.90	28.71
5	2562	42.50	14.10	29.31
6	2563	41.30	20.53	29.20
7	2564	39.50	19.78	28.55
8	2565	40.00	15.10	28.55
9	2566	41.30	27.30	34.85
เฉลี่ย 9 ปี		41.41	17.66	29.62

ที่มา : สถานีอุตุนิยมวิทยากาญจนบุรี กรมอุตุนิยมวิทยา กระทรวงเทคโนโลยีสารสนเทศและการสื่อสาร

ปริมาณน้ำฝน ระหว่างปี 2558 - 2566 จะอยู่ในช่วง 966.50 - 1,553.30 มิลลิเมตร ฝนตกมากที่สุด ในปี 2565 วัดได้ 1,553.30 มิลลิเมตร จำนวนวันฝนตก 123 วัน ส่วนฝนตกน้อยที่สุด ในปี 2562 วัดได้ 687.40 มิลลิเมตร จำนวนวันฝนตก 87 วัน รายละเอียดดัง ตารางที่ 2

ตารางที่ 2 สถิติปริมาณน้ำฝนจังหวัดกาญจนบุรี ปี 2558 – 2566

ที่	ปี พ.ศ.	ปริมาณน้ำฝน (มิลลิเมตร)	จำนวนวันที่ฝนตก (วัน)
1	2558	966.50	98
2	2559	1,194.80	108
3	2560	1,230.50	114
4	2561	769.20	116
5	2562	687.40	87
6	2563	1,148.30	98
7	2564	1,144.10	111
8	2565	1,553.30	123
9	2566	1,146.90	102
เฉลี่ย 9 ปี		1,093.44	106.33

ที่มา : สถานีอุตุนิยมวิทยากาญจนบุรี กรมอุตุนิยมวิทยา กระทรวงเทคโนโลยีสารสนเทศและการสื่อสาร

● แหล่งน้ำโดยทั่วไป

1. แหล่งน้ำธรรมชาติ น้ำฝน พื้นที่ทำการเกษตรของจังหวัดกาญจนบุรี ส่วนใหญ่อยู่ในเขตพื้นที่อาศัยน้ำฝน และอยู่ในเขตชลประทานค่อนข้างน้อย น้ำฝนจึงเป็นแหล่งน้ำธรรมชาติที่มีความสำคัญในการเพาะปลูก พบว่าพื้นที่ในเขตอำเภอที่อยู่ทางตอนใต้ และตะวันออกของจังหวัด มีปริมาณน้ำฝนค่อนข้างน้อยกว่าพื้นที่ที่มีอาณาเขตติดต่อกับชายแดนด้านประเทศพม่า เช่น อำเภอทองผาภูมิ และอำเภอสังขละบุรี เนื่องจากมีพื้นที่ที่เป็นป่าสมบูรณ์มากกว่าอำเภออื่น ๆ และเป็นแหล่งต้นน้ำลำธารที่สำคัญของจังหวัด

2. แหล่งน้ำผิวดิน ได้แก่ น้ำในแม่น้ำลำคลอง ลำห้วยสาขาต่าง ๆ ซึ่งมีต้นกำเนิดจากเทือกเขาด้านเหนือและด้านตะวันตกของจังหวัด ลักษณะทางน้ำมักเป็นช่องลึกในหุบเขา มีธารน้ำบางสายไหลย้อนขึ้นไปสู่ประเทศพม่า ลำธารส่วนใหญ่ไหลลงสู่แม่น้ำแควน้อยและแม่น้ำแควใหญ่ ซึ่งเป็นลำธารน้ำสำคัญด้านตะวันตกและตอนกลางของพื้นที่ ลำธารทั้ง 2 สายรวมตัวกันเป็นแม่น้ำแม่กลอง ทางด้านตะวันออกมีห้วยลำตะเพินเป็นลำธารรับน้ำบริเวณนี้ แม่น้ำที่สำคัญมี ดังนี้

2.1 แม่น้ำแควน้อย มีความยาวลำน้ำประมาณ 379 กิโลเมตร มีต้นกำเนิดจากบริเวณเขตทุ่งใหญ่นเรศวรและเทือกเขาตะนาวศรี ไหลผ่านพื้นที่ตำบลหนองลู อำเภอสังขละบุรี ลงสู่อ่างเก็บน้ำเขื่อนวชิราลงกรณ มีความลาดชันลำน้ำเฉลี่ย 1 : 70 ทางด้านท้ายของอ่างเก็บน้ำเขื่อนวชิราลงกรณ ไหลผ่านอำเภอทองผาภูมิ อำเภอไทรโยค อำเภอด่านมะขามเตี้ย และอำเภอเมืองกาญจนบุรี โดยไหลมาบรรจบกับแม่น้ำแควใหญ่ที่ตำบลปากแพรก มีความลาดชันน้ำเฉลี่ย 1:3,800

2.2 แม่น้ำแควใหญ่ มีความยาวลำน้ำประมาณ 449 กิโลเมตร มีต้นกำเนิดจากเทือกเขาถนนธงชัยตอนปลายทางฝั่งตะวันตกของกลุ่มน้ำแนวเขตชายแดนไทย-เมียนมาร์ ไหลผ่านอำเภออุ้มผาง ลงสู่อ่างเก็บน้ำเขื่อนศรีนครินทร์ ที่อำเภอศรีสวัสดิ์ มีความลาดชันลำน้ำเฉลี่ย 1:240 ทางด้านท้ายของอ่างเก็บน้ำเขื่อนศรีนครินทร์ ไหลผ่านตำบลท่ากระดาน อำเภอศรีสวัสดิ์ เข้าสู่ตำบลช่องสะเดา อำเภอเมืองกาญจนบุรี ผ่านเขื่อนท่าทุ่งนา พื้นที่เขตอำเภอเมืองกาญจนบุรี มาบรรจบแม่น้ำแควน้อย ที่ตำบลปากแพรก มีความลาดชันลำน้ำเฉลี่ย 1 : 1,500

2.3 แม่น้ำแม่กลอง มีความยาวลำน้ำประมาณ 140 กิโลเมตร จากจุดบรรจบแม่น้ำแควใหญ่และแม่น้ำแควน้อย ที่ตำบลปากแพรก อำเภอเมืองกาญจนบุรี ไหลผ่านอำเภอน้ำมวง อำเภอน้ำมะกา จังหวัดกาญจนบุรี จากนั้นไหลต่อไปยังอำเภอบ้านโป่ง อำเภอโพธาราม และอำเภอเมืองราชบุรี จังหวัดราชบุรี อำเภอบางคนที อำเภออัมพวา และอำเภอเมืองสมุทรสงคราม จังหวัดสมุทรสงคราม ไหลลงสู่อ่าวไทย โดยมีความลาดชันลำน้ำเฉลี่ย 1 : 9,000 โดยลุ่มน้ำสาขาในลุ่มน้ำแม่กลองออกเป็น 11 ลุ่มน้ำสาขา ได้แก่

1) ที่ราบแม่น้ำแม่กลอง ครอบคลุมพื้นที่อำเภอน้ำมะกา อำเภอน้ำมวง อำเภอพนมทวน อำเภอบ่อพลอย จังหวัดกาญจนบุรี อำเภอจอมบึง อำเภอดำเนินสะดวก อำเภอบางแพ อำเภอบ้านโป่ง อำเภอปากท่อ อำเภอวัดเพลง อำเภอเมืองราชบุรี อำเภอโพธาราม จังหวัดราชบุรี อำเภอเมืองนครปฐม อำเภอสสามพราน จังหวัดนครปฐม อำเภอบางคนที อำเภออัมพวา อำเภอเมืองสมุทรสงคราม จังหวัดสมุทรสงคราม และอำเภอบ้านแพ้ว อำเภอเมืองสมุทรสาคร จังหวัดสมุทรสาคร

2) ลำภาชี ครอบคลุมพื้นที่อำเภอด่านมะขามเตี้ย จังหวัดกาญจนบุรี อำเภอจอมบึง อำเภอสวนผึ้ง อำเภอบ้านคา จังหวัดราชบุรี และอำเภอหนองหญ้าปล้อง จังหวัดเพชรบุรี

3) ห้วยขาแข้ง ครอบคลุมพื้นที่อำเภอบ้านไร่ จังหวัดอุทัยธานี

4) ห้วยตะเพิน ครอบคลุมพื้นที่อำเภอบ่อพลอย อำเภอหนองปรือ จังหวัดกาญจนบุรี และอำเภอด่านช้าง จังหวัดสุพรรณบุรี

5) ห้วยปี่ลือก ครอบคลุมพื้นที่อำเภอทองผาภูมิ จังหวัดกาญจนบุรี

6) ห้วยแม่จัน ครอบคลุมพื้นที่อำเภออุ้มผาง จังหวัดตาก

7) ห้วยแม่ละมุง ครอบคลุมพื้นที่อำเภออุ้มผาง จังหวัดตาก

8) แม่น้ำแควน้อยตอนบน ครอบคลุมพื้นที่อำเภอทองผาภูมิ อำเภอสังขละบุรี จังหวัดกาญจนบุรี

9) แม่น้ำแควน้อยตอนล่าง ครอบคลุมพื้นที่อำเภอด่านมะขามเตี้ย อำเภอน้ำมวง อำเภอเมืองกาญจนบุรี อำเภอไทรโยค จังหวัดกาญจนบุรี

10) แม่น้ำแควใหญ่ตอนบน ครอบคลุมพื้นที่อำเภออุ้มผาง จังหวัดตาก

11) แม่น้ำแควใหญ่ตอนล่าง ครอบคลุมพื้นที่อำเภอเมืองกาญจนบุรี อำเภอศรีสวัสดิ์ จังหวัดกาญจนบุรี

ตารางที่ 3 แสดงเขตพื้นที่ลุ่มน้ำแม่กลอง

ลุ่มน้ำสาขา	ตร.กม.	ไร่	ร้อยละ	อำเภอ	จังหวัด
1. ที่ราบแม่น้ำแม่กลอง	3,800.04	2,375,025	12.59	ท่ามะกา ท่าม่วง พนมพวน บ่อพลอย	กาญจนบุรี
				จอมบึง ดำเนินสะดวก บางแพ บ้านโป่ง ปากท่อ เมืองราชบุรี โพธาราม	ราชบุรี
				เมืองนครปฐม สามพราน	นครปฐม
				บางคนที่ อัมพวา บ้านแพ้ว เมืองสมุทรสงคราม	สมุทรสงคราม
2. ลำภาชี	2,574.74	1,609,212.50	8.53	ด่านมะขามเตี้ย	กาญจนบุรี
				จอมบึง สวนผึ้ง บ้านคา	ราชบุรี
				หนองหญ้าปล้อง	เพชรบุรี
3. ห้วยขาแข้ง	2,361.50	1,475,937.50	7.82	บ้านไร่	อุทัยธานี
4. ห้วยตะเพิน	2,506.15	1,566,343.75	8.30	บ่อพลอย หนองปรือ	กาญจนบุรี
				ด่านช้าง	สุพรรณบุรี
5. ห้วยปีศาจ	952.66	595,412.50	3.16	ทองผาภูมิ	กาญจนบุรี
6. ห้วยแม่จัน	700.66	437,912.50	2.32	อัมพาง	ตาก
7. ห้วยแม่ละมุง	694.36	433,975.00	2.30	อัมพาง	ตาก
8. แม่น้ำแควน้อย ตอนบน	4,115.56	2,572,225.00	13.64	ทองผาภูมิ สังขละบุรี	กาญจนบุรี
9. แม่น้ำแควน้อย ตอนล่าง	3,383.36	2,114,600.00	11.21	ด่านมะขามเตี้ย ท่าม่วง ไทรโยค เมืองกาญจนบุรี	กาญจนบุรี
10. แม่น้ำแควใหญ่ ตอนบน	5,066.88	3,166,800.00	16.79	อัมพาง	ตาก
11. แม่น้ำแควใหญ่ ตอนล่าง	4,024.80	2,515,500.00	13.34	เมืองกาญจนบุรี ศรีสวัสดิ์	กาญจนบุรี
รวม	30,180.71	18,862,944.00	100		

เมื่อวิเคราะห์ความสัมพันธ์ระหว่างพื้นที่ชลประทาน และความสมบูรณ์ของดิน จะพบว่าพื้นที่อำเภอฝางตะวันออกของจังหวัดที่ติดกับจังหวัดสุพรรณบุรี ได้แก่ อำเภอหนองปรือ อำเภอเลาขวัญ อำเภอห้วยกระเจา อำเภอบ่อพลอย ซึ่งบริเวณส่วนใหญ่ของพื้นที่สี่อำเภอนี้ เป็นพื้นที่ที่มีระดับความสมบูรณ์ของดินต่ำ และอำเภอที่เป็นที่สูง ได้แก่ อำเภอสังขละบุรี อำเภอทองผาภูมิ อำเภอไทรโยค และอำเภอศรีสวัสดิ์ ทำให้ทั้ง 8 อำเภอ เป็นอำเภอที่มีพื้นที่ชลประทานน้อย อำเภอที่อยู่ตามแนวแม่น้ำแม่กลอง ได้แก่ อำเภอเมืองกาญจนบุรี อำเภอท่าม่วง อำเภอท่ามะกา เป็นอำเภอที่มีพื้นที่ชลประทานมาก และอำเภอพนมทวน แม้จะไม่ใช่อำเภอที่แม่น้ำแม่กลองไหลผ่านแต่ก็มีระบบชลประทานเข้าถึงเนื่องจากอยู่ไม่ไกล ส่วนอำเภอด่านมะขามเตี้ยแม้จะมีลำน้ำภาษีไหลผ่านแต่ระบบชลประทานกลับมีน้อย เนื่องจากพื้นที่ส่วนใหญ่ของอำเภอเป็นดินที่มีระดับความสมบูรณ์ต่ำ อย่างไรก็ตามปัจจุบันสำนักงานก่อสร้างชลประทานขนาดใหญ่ที่ 13 อยู่ระหว่างดำเนินการจัดทำโครงการอุโมงค์ผันน้ำจากเขื่อนศรีนครินทร์เข้าไปเพิ่มพื้นที่ชลประทานใน 3 อำเภอ ของจังหวัดกาญจนบุรี คือ อำเภอบ่อพลอย อำเภอห้วยกระเจา อำเภอเลาขวัญ รวมถึงพื้นที่ในจังหวัดใกล้เคียง ครอบคลุมพื้นที่ชลประทาน รวมประมาณ 486,098 ไร่ โดยมีแผนงานก่อสร้าง ระยะเวลาโครงการ 5 ปี (พ.ศ. 2568 – 2572)

● ข้อมูลการใช้ที่ดินจังหวัดกาญจนบุรี

จากข้อมูลระบบแผนที่เกษตรเพื่อการบริหารจัดการเชิงรุกออนไลน์ (Agri Map Online) กรมพัฒนาที่ดิน กระทรวงเกษตรและสหกรณ์ จำแนกได้เป็นพื้นที่เกษตรกรรม 3,501,785 ไร่ หรือประมาณร้อยละ 28.88 ของจังหวัด ส่วนใหญ่เป็นพืชไร่ ประมาณร้อยละ 18.28 ของจังหวัด หรือคิดเป็นร้อยละ 63.32 ของพื้นที่เกษตรกรรม รายละเอียดแสดงใน ตารางที่ 6

ตารางที่ 4 การใช้ประโยชน์ที่ดินจังหวัดกาญจนบุรี

ประเภทการใช้ที่ดิน	เนื้อที่	
	ไร่	ร้อยละ
พื้นที่ชุมชนและสิ่งปลูกสร้าง	355,536	2.93
พื้นที่เกษตรกรรม	3,501,785	28.88
- นา	476,178	3.92
- พืชไร่	2,217,408	18.28
- ไม้ยืนต้น	555,821	4.58
- ไม้ผล	157,192	1.29
- พืชสวน	95,186	0.78
- ทุ่งหญ้าเลี้ยงสัตว์และโรงเรือนเลี้ยงสัตว์	16,783	0.13
- สถานที่เพาะเลี้ยงสัตว์น้ำ	5,305	0.04
พื้นที่ป่าไม้	7,459,257	61.51
พื้นที่น้ำ	539,501	4.44

ประเภทการใช้ที่ดิน	เนื้อที่	
	ไร่	ร้อยละ
พื้นที่เปิดเตล็ด	239,790	1.97
พื้นที่ลุ่ม	8,630	0.07
รวมทั้งหมด	12,126,587	100

ที่มา : Agri Map (2561)

1.2 สถานการณ์เฉพาะ

1.2.1 ข้อมูลพื้นที่เกิดอุทกภัยด้านการเกษตร ย้อนหลัง 3 ปี (2564 – 2566)

ปี 2564 ไม่มีสถานการณ์อุทกภัยในพื้นที่จังหวัดกาญจนบุรี

ปี 2565 (ช่วงเกิดภัยเดือน ตุลาคม - พฤศจิกายน 2565)

1) ด้านพืช พื้นที่ประสบภัย จำนวน 10 อำเภอ เกษตรกร 1,021 ราย พื้นที่เสียหาย 4,207.75 ไร่ จำแนกเป็นข้าว 754.25 ไร่ พืชไร่/พืชผัก 3,385 ไร่ ไม้ผล/ไม้ยืนต้น 71.50 ไร่ วงเงินช่วยเหลือรวมทั้งสิ้น 8,002,472 บาท โดยใช้เงินพระราชทานองค์กรปกครองส่วนท้องถิ่น จำนวน 211,795 บาท เงินอุดหนุนราชการอำเภอ จำนวน 45,540 บาท และเงินอุดหนุนราชการจังหวัด จำนวน 7,745,137 บาท รายละเอียด ดังนี้

ที่	อำเภอ	เกษตรกร (ราย)	พื้นที่คาดว่าจะเสียหาย (ไร่)			
			ข้าว	พืชไร่	พืชอื่น ๆ	รวม
1	เมืองกาญจนบุรี	75	166.75	155.25	9.25	325.50
2	ไทรโยค	26	-	75.75	2.50	78.25
3	บ่อพลอย	86	-	568.75	4	572.75
4	ท่ามะกา	237	440.50	347.50	5	793.00
5	ท่าม่วง	134	40.50	357.25	28	425.75
6	พนมทวน	34	100.50	50.50	-	151.00
7	เลาขวัญ	354	-	1,495.50	-	1,491.50
8	ด่านมะขามเตี้ย	68	6	315.50	20.25	341.75
9	หนองปรือ	4	-	23	-	23.00
10	ทองผาภูมิ	3	-	-	2.50	2.50
รวม		1,021	754.25	3,385	71.50	4,207.75

ที่มา : สำนักงานเกษตรจังหวัดกาญจนบุรี

2) ด้านประมง พื้นที่ได้รับผลกระทบ รวม 3 อำเภอ 8 ตำบล 22 หมู่บ้าน จำนวน 52 ราย เลี้ยงในบ่อดิน 40 บ่อ เลี้ยงในกระชัง 36 แปลง รวมพื้นที่ 27.25 ไร่ 2,880 ตารางเมตร วงเงินช่วยเหลือทั้งสิ้น 1,189,765.50 บาท โดยใช้เงินทอรองราชการอำเภอ 52,672.50 บาท เงินทอรองราชการจังหวัด 1,137,093 บาท รายละเอียด ดังนี้

ที่	อำเภอ	พื้นที่ประมง ปลาหรือสัตว์น้ำที่ เลี้ยงในบ่อดิน นาข้าว หรือร่องสวน		พื้นที่ประมง ที่เลี้ยงในกระชัง บ่อซีเมนต์		มูลค่าความ เสียหาย	วงเงิน ช่วยเหลือ	หมายเหตุ
		(ราย)	(ไร่)	(ราย)	(ตรม.)			
1	เมืองกาญจนบุรี	1	5	33	2,640	994,930	994,930	ใช้เงินทอรอง ราชการจังหวัด
2	ท่ามะกา	6	11.25	-	-	52,972.50	52,672.50	ใช้งบอำเภอ
3	ด่านมะขามเตี้ย	9	11.50	3	240	142,163	142,163	ใช้เงินทอรอง ราชการจังหวัด
รวม		16	27.75	36	2,880	1,189,965.50	1,189,765.50	

ที่มา : สำนักงานประมงจังหวัดกาญจนบุรี

ปี 2566 (ช่วงเกิดภัยเดือน ตุลาคม 2566)

1) ด้านพืช พื้นที่ประสบอุทกภัย จำนวน 5 อำเภอ เกษตรกร 60 ราย พื้นที่เสียหาย 305.75 ไร่ จำแนกเป็นข้าว 57 ไร่ พืชไร่/พืชผัก 239.25 ไร่ ไม้ผล/ไม้ยืนต้น 9.50 ไร่ วงเงินช่วยเหลือทั้งสิ้น 588,551 บาท โดยใช้เงินทอรองราชการองค์กรปกครองส่วนท้องถิ่น 144,450 บาท เงินทอรองราชการอำเภอ 444,101 บาท รายละเอียด ดังนี้

ที่	อำเภอ	เกษตรกร (ราย)	พื้นที่คาดว่าจะเสียหาย (ไร่)			
			ข้าว	พืชไร่	พืชอื่น ๆ	รวม
1	เมืองกาญจนบุรี	18	39.00	31.50	1.50	72.00
2	ท่าม่วง	16	0.00	39.50	5.00	44.50
3	บ่อพลอย	17	18.00	143.00	0.00	161.00
4	ทองผาภูมิ	3	0.00	12.00	3.00	15.00
5	หนองปรือ	6	0.00	13.25	0.00	13.25
รวม		60	57.00	239.25	9.50	305.75

ที่มา : สำนักงานเกษตรจังหวัดกาญจนบุรี

1.2.1 พื้นที่เสี่ยงเฝ้าระวังการเกิดอุทกภัย

จากข้อมูลการประกาศเขตการให้ความช่วยเหลือผู้ประสบภัยพิบัติกรณีฉุกเฉินอุทกภัยย้อนหลัง 5 ปี (พ.ศ. 2561 – 2566) พบว่ามีพื้นที่ประสบปัญหาอุทกภัยซ้ำซาก ได้แก่ อำเภอด่านมะขามเตี้ย อำเภอบ่อพลอย อำเภอเลาขวัญ อำเภอนาทมกา อำเภอไทรโยค โดยอำเภอด่านมะขามเตี้ย มีความรุนแรงจากอุทกภัยมากที่สุดของจังหวัดกาญจนบุรี ซึ่งต้องเฝ้าระวังเป็นพิเศษ ดังนี้

1) อำเภอด่านมะขามเตี้ย ลักษณะความเสี่ยงอุทกภัยในฤดูฝนของทุก ๆ ปี ประมาณช่วงเดือนกรกฎาคม-ตุลาคม มักจะเกิดสถานการณ์น้ำท่วมหลายพื้นที่หลายตำบลของอำเภอด่านมะขามเตี้ย อาทิ ตำบลหนองไผ่ ตำบลด่านมะขามเตี้ย และตำบลกลอนโต ซึ่งเป็นพื้นที่ราบลุ่ม (ความสูงเฉลี่ย 55 ม.รทก) โดยสาเหตุเกิดจากน้ำที่เอ่อล้นจากลำภาชี

1.1) จุดเสี่ยงที่ต้องเฝ้าระวังพิเศษพื้นที่ตำบลหนองไผ่

พื้นที่ตำบลหนองไผ่ เป็นที่ราบลุ่มคล้ายแอ่งกระทะ คุณสมบัติของดินเป็นดินทราย และดินร่วนปนทราย มีลำห้วยที่สำคัญไหลผ่านทำให้เกิดน้ำท่วมตำบลหนองไผ่ เป็นประจำทุกปี ดังนี้

(1) ลำห้วยภาชี ไหลผ่าน หมู่ที่ 1 3 4 6

(2) ลำห้วยท่าช้าง ไหลบรรจบกับลำห้วยภาชี ผ่าน หมู่ที่ 4 6

(3) ลำห้วยรางเฒ่า-คลองคะเม้ง ไหลบรรจบกับลำห้วยภาชี ผ่าน หมู่ที่ 1 6 4

ทั้ง 3 ลำห้วย น้ำไหลผ่านจากอำเภอจอมบึง จังหวัดราชบุรี

2) อำเภอบ่อพลอย และอำเภอเลาขวัญ ลักษณะทางภูมิศาสตร์ของอำเภอบ่อพลอยและอำเภอเลาขวัญ เป็นที่ราบลูกฟูก คือ มีที่สูง (ภูเขา เนินเขา) และที่ต่ำ (บริเวณที่ทำการเกษตรและบ้านเรือนประชาชน) สลับกันไป ซึ่งทำให้การป้องกันน้ำหลากจากที่สูงลงสู่ที่ต่ำไม่สามารถทำได้ด้วยการสร้างเขื่อน หรืออ่างเก็บน้ำขนาดใหญ่ได้ในฤดูฝน หรือฤดูพายุฤดูร้อน จึงทำให้เกิดสถานการณ์น้ำหลากเข้าท่วมบ้านเรือนราษฎรและพื้นที่ทางการเกษตร

1.2.2 คาดการณ์พื้นที่เสี่ยงและพื้นที่เฝ้าระวังอุทกภัยด้านการเกษตรในช่วงฤดูฝน

จังหวัดกาญจนบุรี มีพื้นที่คาดการณ์ต้องเฝ้าระวังอุทกภัยด้านการเกษตร รวมทั้งสิ้น 13 อำเภอ 78 ตำบล ดังนี้

1) ด้านพืช จำนวน 12 อำเภอ 73 ตำบล ได้แก่

1.1) อำเภอเมืองกาญจนบุรี ตำบลปากแพรก ตำบลท่ามะขาม ตำบลแก่งเสี้ยน ตำบลหนองบัว ตำบลลาดหญ้า ตำบลหนองหญ้า ตำบลบ้านเก่า ตำบลวังเย็น

1.2) อำเภอท่าม่วง ตำบลท่าม่วง ตำบลวังศาลา ตำบลท่าล้อ ตำบลเขาน้อย ตำบลพังตรุ ตำบลบ้านใหม่ ตำบลท่าตะคร้อ ตำบลรางสาลี ตำบลหนองขาว ตำบลม่วงชุม ตำบลวังขนาย และตำบลหนองตากยา

1.3) อำเภอท่ามะกา ตำบลดอนชะเอม ตำบลท่าไม้ ตำบลเขาสามสิบหาบ ตำบลพระแท่น ตำบลหนองลาน ตำบลตระคร้อเอน ตำบลท่ามะกา ตำบลดอนขมิ้น ตำบลห้วยเหนียว ตำบลสนามแย้ ตำบลแสนตอ ตำบลพงตึก ตำบลยางม่วง ตำบลท่าเสา และตำบลอุโลกสีห์หมื่น

- 1.4) อำเภอด่านมะขามเตี้ย ตำบลจระเข้เผือก ตำบลด่านมะขามเตี้ย ตำบลหนองไผ่ ตำบลกลอนโต
- 1.5) อำเภอพนมทวน ตำบลหนองโรง ตำบลดอนเจดีย์ ตำบลพังตรุ ตำบลรางหวาย ตำบลหนองสาหร่าย และตำบลดอนตาเพชร
- 1.6) อำเภอห้วยกระเจา ตำบลห้วยกระเจา ตำบลวังไผ่ ตำบลดอนแสลบ ตำบลสระลงเรือ
- 1.7) อำเภอเลาขวัญ ตำบลเลาขวัญ ตำบลหนองโสน ตำบลหนองปรือ ตำบลหนองปลิง ตำบลหนองนกแก้ว ตำบลทุ่งกระบือ และตำบลหนองฝ้าย
- 1.8) อำเภอหนองปรือ ตำบลหนองปรือ ตำบลหนองปลาไหล และตำบลสมเด็จพระเจริญ
- 1.9) อำเภอบ่อพลอย ตำบลช่องด่าน ตำบลบ่อพลอย ตำบลหนองกร่าง ตำบลหนองกุ่ม ตำบลหนองรี และตำบลหลุมรั้ง
- 1.10) อำเภอไทรโยค ตำบลไทรโยค ตำบลลุ่มสุม ตำบลสิงห์ และตำบลศรีมงคล
- 1.11) อำเภอศรีสวัสดิ์ ตำบลนาสวน ตำบลเขาโจด
- 1.12) อำเภอทองผาภูมิ ตำบลลิ้นถิ่น ตำบลท่าขนุน
- 2) ด้านประมง** จำนวน 13 อำเภอ 78 ตำบล เกษตรกร 4,307 ราย ได้แก่
- 2.1) อำเภอเมืองกาญจนบุรี ตำบลปากแพรก ตำบลท่ามะขาม ตำบลแก่งเสี้ยน ตำบลหนองบัว ตำบลหนองหญ้า ตำบลเกาะสำโรง ตำบลวังเย็น ตำบลบ้านเก่า และตำบลวังดัง
- 2.2) อำเภอท่าม่วง ตำบลวังศาลา ตำบลท่าล้อ ตำบลหนองขาว ตำบลเขาน้อย ตำบลม่วงชุม ตำบลบ้านใหม่ ตำบลรางสาตี ตำบลหนองตากยา และตำบลพังตรุ
- 2.3) อำเภอท่ามะกา ตำบลท่ามะกา ตำบลพงตึก ตำบลยางม่วง ตำบลดอนชะเอม ตำบลตะคร้ำเอน ตำบลท่าไม้ ตำบลโคกตะบอง ตำบลพระแท่น ตำบลดอนขมิ้น ตำบลหวายเหนียว ตำบลอุโลกสีห์หมื่น ตำบลเขาสามสิบหาบ ตำบลหนองลาน และตำบลแสนตอ
- 2.4) อำเภอด่านมะขามเตี้ย ตำบลด่านมะขามเตี้ย ตำบลจระเข้เผือก ตำบลหนองไผ่ และตำบลกลอนโต
- 2.5) อำเภอพนมทวน ตำบลพนมทวน ตำบลหนองโรง ตำบลทุ่งสมอ ตำบลดอนเจดีย์ ตำบลพังตรุ ตำบลหนองสาหร่าย ตำบลดอนตาเพชร และตำบลรางหวาย
- 2.6) อำเภอห้วยกระเจา ตำบลห้วยกระเจา ตำบลวังไผ่ ตำบลดอนแสลบ และตำบลสระลงเรือ
- 2.7) อำเภอเลาขวัญ ตำบลหนองโสน ตำบลหนองปรือ ตำบลหนองปลิง ตำบลทุ่งกระบือ ตำบลหนองนกแก้ว และตำบลหนองฝ้าย
- 2.8) อำเภอหนองปรือ ตำบลหนองปรือ ตำบลสมเด็จพระเจริญ และตำบลหนองปลาไหล
- 2.9) อำเภอบ่อพลอย ตำบลบ่อพลอย ตำบลหลุมรั้ง ตำบลหนองกุ่ม ตำบลหนองรี ตำบลหนองกร่าง และตำบลช่องด่าน
- 2.10) อำเภอไทรโยค ตำบลไทรโยค ตำบลลุ่มสุม ตำบลท่าเสา ตำบลศรีมงคล และตำบลบ้องตี้

2.11) อำเภอทองผาภูมิ ตำบลท่าขนุน ตำบลลิ้นถิ่น ตำบลห้วยเขย่ง ตำบลสหกรณ์นิคม และตำบลชะแล

2.12) อำเภอศรีสวัสดิ์ ตำบลท่ากระดาน ตำบลด่านแม่ฉลอบ และตำบลหนองเป็ด

2.13) อำเภอสังขละบุรี ตำบลหนองลู และตำบลปรางค์ผล

3) ด้านปศุสัตว์ จำนวน 10 อำเภอ 29 ตำบล ได้แก่

3.1) อำเภอเมืองกาญจนบุรี ตำบลท่ามะขาม

3.2) อำเภอท่าม่วง ตำบลรางสาสี่ ตำบลบ้านใหม่ และตำบลท่าล้อ

3.3) อำเภอท่ามะกา ตำบลแสนตอ

3.4) อำเภอด่านมะขามเตี้ย ตำบลหนองไผ่

3.5) อำเภอพนมทวน ตำบลหนองโรง ตำบลดอนเจดีย์ และตำบลทุ่งสมอ

3.6) อำเภอห้วยกระเจา ตำบลห้วยกระเจา ตำบลสระลงเรือ ตำบลดอนแสลบ และตำบลวังไผ่

3.7) อำเภอเลาขวัญ ตำบลเลาขวัญ ตำบลหนองโสน ตำบลหนองปลิง ตำบลหนองปรือ ตำบลหนองนกแก้ว ตำบลทุ่งกระบือ และตำบลหนองฝ้าย

3.8) อำเภอหนองปรือ ตำบลหนองปรือ ตำบลสมเด็จเจริญ และตำบลหนองปลาไหล

3.9) อำเภอบ่อพลอย ตำบลบ่อพลอย ตำบลหลุมรั้ง ตำบลหนองกุ่ม และตำบลช่องด่าน

3.10) อำเภอไทรโยค ตำบลลุ่มสุ่ม และตำบลศรีมงคล

1.2.3 พื้นที่การเกษตรเสี่ยงต่อการเกิดดินถล่ม

จังหวัดกาญจนบุรี มีพื้นที่เสี่ยงต่อการเกิดดินถล่มในพื้นที่ทำการเกษตร จำนวน 4 อำเภอ 10 ตำบล พื้นที่รวม 60,291 ไร่ รายละเอียด ดังนี้

จังหวัด	อำเภอ	ตำบล	ระดับความรุนแรง		พื้นที่รวม (ไร่)	
			ปานกลาง	สูง		
กาญจนบุรี	ทองผาภูมิ	ชะแล	4,154	-	4,154	
		ไทรโยค	ท่าเสา	167	-	167
			ไทรโยค	6,279	-	6,279
	ศรีสวัสดิ์	วังกระแจะ	11,732	-	11,732	
		เขาโจด	5,855	-	5,855	
		ด่านแม่ฉลอบ	107	-	107	
		นาสวน	17,766	120	17,886	
	สังขละบุรี	แม่กระบุง	499	-	499	
		ไล่โว่	ไล่โว่	12,409	1,136	13,545
			หนองลู	67	-	67
ผลรวมทั้งหมด			59,035	1,256	60,291	

1.2.4 พื้นที่ที่มีความเสี่ยงต่อการเกิดฝนทิ้งช่วงในพื้นที่การเกษตร

จังหวัดกาญจนบุรี มีพื้นที่ที่มีความเสี่ยงต่อการเกิดฝนทิ้งช่วงในพื้นที่การเกษตร จำนวน 13 อำเภอ 73 ตำบล พื้นที่รวม 492,727 ไร่ รายละเอียด ดังนี้

จังหวัด	อำเภอ	ตำบล	ระดับความรุนแรง		พื้นที่รวม(ไร่)
			มาก	ปานกลาง	
กาญจนบุรี	เมืองกาญจนบุรี	เกาะสำโรง	-	1,456	1,456
		แก่งเสี้ยน	804	3,295	4,099
		ช่องสะเดา	347	5,438	5,785
		ท่ามะขาม	-	647	647
		บ้านเก่า	731	14,716	15,447
		ปากแพรก	-	973	973
		ลาดหญ้า	770	6,142	6,912
		วังด้ง	717	15,354	16,071
		วังเย็น	-	2,820	2,820
		หนองบัว	291	3,479	3,400
		หนองหญ้า	994	4,312	5,306
	ด่านมะขามเตี้ย	กลอนโต	-	6,904	6,904
		จรเข้เผือก	-	12,683	12,683
		ด่านมะขามเตี้ย	-	5,799	5,799
		หนองไผ่	-	1,871	1,871
	ท่ามะกา	เขาสามสืบบาบ	-	588	588
		โคกตะบอง	-	346	346
	ท่าม่วง	เขาน้อย	-	2,265	2,265
		ท่าม่วง	-	59	59
		ท่าล้อ	-	304	304
		บ้านใหม่	-	864	864
		พังตรุ	-	2,285	2,285
		รางสาตี	-	8,020	8,020
		วังขนาย	-	1,204	1,204
		วังศาลา	-	2,425	2,425
		หนองขาว	-	2,951	2,951
		หนองตากยา	-	6,640	6,640

จังหวัด	อำเภอ	ตำบล	ระดับความรุนแรง		พื้นที่รวม(ไร่)
			มาก	ปานกลาง	
กาญจนบุรี	ไทรโยค	ท่าเสา	206	10,668	10,874
		ไทรโยค	305	9,690	9,995
		บ้องตี้	-	10,525	10,525
		ลุ่มสุ่ม	150	8,233	8,383
		วังกระแจะ	-	10,661	10,661
		ศรีมงคล	-	9,305	9,305
	พนมทวน	ดอนตาเพชร	104	6,952	7,056
		พนมทวน	-	275	275
		รางหวาย	-	484	484
		หนองโรง	74	5,203	5,277
	เลาขวัญ	ทุ่งกระบ้ำ	-	7,010	7,010
		เลาขวัญ	85	4,936	5,021
		หนองนกแก้ว	55	9,290	9,345
		หนองประดู่	-	12,060	12,060
		หนองปลิง	-	6,187	6,187
		หนองฝ้าย	-	6,453	6,453
		หนองโสน	-	3,114	3,114
	ห้วยกระเจา	ดอนแสลบ	-	4,318	4,318
		วังไผ่	-	6,141	6,141
		สระลงเรือ	-	2,756	2,756
		ห้วยกระเจา	-	6,550	6,550
	ทองผาภูมิ	ชะแล	-	25,184	25,184
		ท่าขนุน	117	8,214	8,331
		ปิล็อก	859	7,676	8,535
		ลีนถิ่น	-	4,333	4,333
		สหกรณ์นิคม	-	2,009	2,009
		ห้วยเขย่ง	200	3,685	3,885
		หินดาด	-	3,297	3,297
	ศรีสวัสดิ์	เขาโจด	-	23,650	23,650
		ด่านแม่แฉลบ	459	20,218	20,677
ท่ากระดาน		-	6,167	6,167	
นาสวน		1,366	21,948	23,314	
แม่กระบุง		1,257	15,756	17,013	
หนองเป็ด		277	2,575	2,852	

จังหวัด	อำเภอ	ตำบล	ระดับความรุนแรง		พื้นที่รวม(ไร่)	
			มาก	ปานกลาง		
กาญจนบุรี	บ่อพลอย	ช่องด่าน	152	2,466	2,618	
		บ่อพลอย	614	7,172	7,786	
		หนองกุ่ม	2,534	10,598	13,132	
		หนองรี	-	5,699	5,699	
		หลุมรัง	-	6,885	6,885	
		หนองกร่าง	-	2,740	2,740	
	หนองปรือ	สมเด็จพระเจริญ	-	7,371	7,371	
		หนองปรือ	52	20,413	20,465	
		หนองปลาไหล	-	5,988	5,988	
	สังขละบุรี	ปรางเผล	1,074	3,743	4,817	
		ไล่โว่	-	1,641	1,641	
		หนองลู	86	1,968	2,054	
	ผลรวมทั้งหมด			14,680	478,047	492,357

2. แผนเตรียมรับสถานการณ์ภัยพิบัติด้านการเกษตรในช่วงฤดูฝน ปี 2567 (อุทกภัย ดินโคลนถล่ม ฝนทิ้งช่วง)

จังหวัดกาญจนบุรี โดยศูนย์ติดตามและแก้ไขปัญหาภัยพิบัติด้านการเกษตรจังหวัดกาญจนบุรี ได้จัดทำแผนการดำเนินการเตรียมรับสถานการณ์ภัยพิบัติด้านการเกษตรในช่วงฤดูฝนปี 2567 เพื่อเป็นการเตรียมรับสถานการณ์ภัยธรรมชาติที่อาจเกิดขึ้นในช่วงฤดูฝน เช่น น้ำท่วม น้ำป่าไหลหลาก และดินโคลนถล่มอย่างเป็นระบบ โดยได้กำหนดมาตรการลดความเสี่ยงจากอุทกภัยด้านการเกษตร แบ่งเป็น ก่อนเกิดภัย ขณะเกิดภัย และหลังเกิดภัย ประกอบด้วย 4 แผนงาน คือ 1) การป้องกันและเตรียมความพร้อมเพื่อลดผลกระทบ 2) การเผชิญเหตุ 3) การหยุดยั้งความเสียหาย และ 4) การฟื้นฟูให้ดีกว่าเดิม เพื่อให้ทุกหน่วยงานที่เกี่ยวข้องสามารถปฏิบัติงาน และประสานงานกับหน่วยงานที่เกี่ยวข้องในการป้องกัน และช่วยเหลือผู้ประสบภัยได้อย่างรวดเร็ว และมีประสิทธิภาพ ดังนี้

2.1 การป้องกันและเตรียมความพร้อมเพื่อลดผลกระทบ

2.1.1 การบริหารจัดการน้ำ

(1) การติดตามสภาพอากาศ ปริมาณน้ำ วิเคราะห์ และประเมินความเสี่ยงและวางแผนการบริหารจัดการน้ำ

- การคาดการณ์และการติดตามสถานะทางอุตุนิยมวิทยาอย่างใกล้ชิด ประกอบด้วย สภาพภูมิอากาศ สภาพน้ำฝน สภาพน้ำท่า สภาพน้ำในอ่างเก็บน้ำ สภาพน้ำท่วม และพายุจร เพื่อให้การบริหารจัดการน้ำและการแก้ไขปัญหาต่าง ๆ เป็นไปอย่างมีประสิทธิภาพ และรวดเร็วทันต่อเหตุการณ์

- การบริหารน้ำในอ่างเก็บน้ำ โดยใช้ Reservoir Operation Simulation และ Reservoir Operation Rule Curve โดยโครงการชลประทานกาญจนบุรี เป็นผู้กำหนดการเก็บกักน้ำ และการระบายน้ำให้เป็นไปตามเกณฑ์การเก็บกักน้ำในอ่างฯ (Rule Curve) ที่กำหนดไว้ในแต่ละช่วงเวลา ไม่ก่อให้เกิดผลกระทบจากสภาพน้ำหลากล้นอ่างฯ อย่างรุนแรง และเกิดภาวะน้ำท่วมด้านท้ายน้ำ ตลอดจนเร่งเก็บกักน้ำให้ได้มากที่สุดช่วงปลายฤดูฝน เพื่อเป็นน้ำต้นทุนสำหรับใช้ในช่วงฤดูแล้ง

- การใช้ระบบโทรมาตร เพื่อการพยากรณ์น้ำและเตือนภัย เป็นเครื่องมือในการติดตามสถานการณ์น้ำในแบบเวลาจริงตลอดจนพยากรณ์สถานการณ์น้ำในลุ่มน้ำที่อาจจะเกิดขึ้นได้ เพื่อประโยชน์ในการแจ้งเตือนล่วงหน้า

- การเฝ้าระวังพื้นที่เสี่ยงภัยน้ำท่วม และการบริหารน้ำหลากที่ไม่สามารถควบคุมได้จะกำหนดวิธีการในการติดตาม เฝ้าระวัง และคาดการณ์สภาพน้ำที่จะเกิดขึ้น แจ้งเตือนให้หน่วยงานที่เกี่ยวข้องทราบเตรียมการป้องกันและให้การช่วยเหลือ หรือส่งน้ำบางส่วนเข้าไปในระบบชลประทาน โดยไม่ให้เกิดปัญหาการเพาะปลูกพืชของเกษตรกร เพื่อลดระดับน้ำสูงสุดในลำน้ำ

- ศูนย์ปฏิบัติการน้ำอัจฉริยะ (SWOC) และศูนย์เครือข่าย (SWOC 1-17) ทำหน้าที่ติดตามสถานการณ์น้ำอย่างใกล้ชิด และจัดทำรายงานรวมถึงการแจ้งข้อมูลข่าวสารให้ประชาชน และหน่วยงานที่เกี่ยวข้องทราบ ตามผังการติดต่อและประสานงานกับหน่วยงานต่าง ๆ ขณะนี้ได้เปิดให้บริการสายด่วนแก่ประชาชนทั่วไปเพื่อสอบถาม ข้อมูลเรื่องน้ำได้ที่เบอร์ 1460

- การบริหารข้อมูลน้ำฝน น้ำในอ่างฯ น้ำท่าและน้ำท่วม เพื่อแลกเปลี่ยนข้อมูลพื้นฐานของหน่วยงานต่าง ๆ ทั้งภายในและภายนอก ให้ทราบสถานการณ์ที่รวดเร็วทันต่อเหตุการณ์ โดยระบบสารสนเทศการรับส่งข้อมูลด้วยระบบ Internet :www.rid.go.th , <http://wmsc.rid.go.th> หรือเว็บบอร์ดรายงานสถานการณ์น้ำทาง Social Network

(2) การวางแผนการบริหารจัดการน้ำของจังหวัดกาญจนบุรี โดยกองอำนวยการและบรรเทาสาธารณภัยจังหวัดกาญจนบุรี มอบหมายโครงการชลประทานกาญจนบุรี โยธาธิการและผังเมืองกาญจนบุรี การประปาส่วนภูมิภาคสาขากาญจนบุรี อำเภอทุกอำเภอ องค์กรปกครองส่วนท้องถิ่น เป็นหน่วยงานหลัก ร่วมกับสำนักงานเกษตรและสหกรณ์จังหวัดกาญจนบุรี สำนักงานเกษตรจังหวัดกาญจนบุรี สำนักงานประมงจังหวัดกาญจนบุรี ในการบริหารจัดการน้ำ โดยการพร่องน้ำ ระบายน้ำ การเปิดทางน้ำ การทำแนวป้องกัน การวางกระสอบทราย การผลักดันน้ำ ฯลฯ เพื่อเตรียมรับสถานการณ์อุทกภัยในพื้นที่

(3) การกำจัดสิ่งกีดขวางทางน้ำ และบำรุงรักษาพื้นที่รับน้ำในคลองชลประทาน อ่างเก็บน้ำ รวมทั้งเสริมกระสอบทรายและคันดิน เพื่อป้องกันน้ำท่วมในพื้นที่ การขุดลอกคลอง/อ่างเก็บน้ำ และกำจัดวัชพืช

(4) การพัฒนาแหล่งน้ำชุมชน การขุดบ่อน้ำในไร่นานอกเขตชลประทาน และการพัฒนาแหล่งน้ำเพื่อการอนุรักษ์ดินและน้ำ

(5) การขุดลอกปรับปรุงแหล่งน้ำในพื้นที่ ส.ป.ก. รวมทั้งก่อสร้างแหล่งน้ำ ฝายและระบบส่งน้ำ

(6) การปฏิบัติการฝนหลวง

(6.1) ช่วงเดือนพฤษภาคม - กันยายน เน้นปฏิบัติการฝนหลวงเพื่อเพิ่มปริมาณน้ำฝนให้พื้นที่เกษตรกรรม โดยเฉพาะพืชเศรษฐกิจประจำปี เพื่อป้องกันและแก้ไขปัญหายแล้ง เนื่องจากฤดูฝนมาล่าช้ากว่าปกติหรือฝนทิ้งช่วงระหว่างฤดูเพาะปลูก

(6.2) ช่วงเดือนสิงหาคม - ตุลาคม เป็นการปฏิบัติการฝนหลวง เพื่อเพิ่มปริมาณน้ำเก็บกักให้กับเขื่อนต่าง ๆ ในจังหวัด เพื่อสำรองไว้เป็นน้ำต้นทุนในการบริหารจัดการน้ำในช่วงฤดูแล้งที่จะมาถึง และเพื่อสาธารณประโยชน์ต่าง ๆ

2.1.2 การผลิตทางการเกษตร

(1) การปรับปรุงข้อมูลทะเบียนเกษตรกรด้านพืช ด้านประมง ด้านปศุสัตว์ และด้านน้เลี้ยงของสมาชิกสถาบันเกษตรกร

(2) การแนะนำพื้นที่ในการลดความเสี่ยง โดยการจัดทำข้อมูลพื้นที่เสี่ยงภัย ดังนี้

(2.1) พื้นที่ทำการเกษตรที่มีโอกาสเกิดน้ำท่วมขังปี 2567 โดยวิเคราะห์จากสภาพภูมิอากาศ ข้อมูลดิน ระดับความลาดชันของพื้นที่

(2.2) พื้นที่ที่มีโอกาสเกิดดินถล่มสูงปี 2567 โดยวิเคราะห์จากสภาพภูมิอากาศ ข้อมูลดิน ระดับความลาดชันของพื้นที่ เป็นต้น จากการวิเคราะห์ข้อมูลเชิงพื้นที่ และสถิติการเกิดดินถล่มในอดีตประกอบกับโอกาสในการเกิดพายุฝนในพื้นที่

(2.3) พื้นที่ที่มีโอกาสเกิดฝนทิ้งช่วงในพื้นที่เกษตรกรรมปี 2567 โดยวิเคราะห์จากสภาพภูมิอากาศ (ปริมาณฝนเฉลี่ยช่วงฤดูฝน 10 ปี ข้อมูลจำนวนวันที่ฝนไม่ตกหรือตกน้อยกว่า 0.1 มิลลิเมตรติดต่อกันมากกว่า 7 วัน) ข้อมูลดิน

(3) ตรวจสอบ เฝ้าระวัง จัดทำบัญชีฟาร์มสัตว์น้ำค้ำจุนในพื้นที่เสี่ยง

(4) การวางแผนการอพยพสัตว์ ได้จัดเตรียมสถานที่อพยพสัตว์ และจัดทำคอกพักสัตว์เคลื่อนที่

(5) จัดทำบัญชีทรัพยากร การจัดเตรียมยานพาหนะ เครื่องจักรกล เครื่องมือ ได้แก่ เครื่องสูบน้ำ เครื่องผลักดันน้ำ รถขุด เรือขุด รถแทรกเตอร์ รถตัด รถบรรทุก รถบรรทุกน้ำ และเครื่องจักรกลสนับสนุนอื่น ๆ รวมทั้งเสบียงสัตว์ และเมล็ดพันธุ์พืชไร่

2.1.3 การสร้างความเข้าใจ ประชาสัมพันธ์แจ้งเตือนภัยพื้นที่ที่มีโอกาสเกิดความเสียหาย เพื่อให้เกษตรกรในพื้นที่ได้รับทราบ และเตรียมการป้องกัน พร้อมทั้งให้คำแนะนำทางวิชาการ

2.2 การเผชิญเหตุ

2.2.1 การบริหารจัดการน้ำ

(1) ใช้พื้นที่ลุ่มต่ำเป็นพื้นที่รับน้ำหลาก

(2) ใช้อาคารชลประทาน ระบบชลประทาน บริหารจัดการน้ำ

(3) จัดจรรยาบรรณน้ำในแม่น้ำ ลำคลอง

(4) ติดตั้งเครื่องจักร เครื่องมือ วัสดุและอุปกรณ์ เพื่อเร่งระบายน้ำในพื้นที่ประสบภัย

(5) เสริมประสิทธิภาพของอาคารชลประทานในบริเวณต่าง ๆ ที่พบว่ายังไม่มีศักยภาพเพียงพอกับขนาดของสถานการณ์น้ำหลากที่คาดว่าจะเกิดขึ้น

(6) เร่งซ่อมแซมอาคารที่ชำรุดให้ใช้งานได้ชั่วคราว และงานอื่น ๆ

2.2.2 การผลิตทางการเกษตร

(1) การเสริมคันกันน้ำ/คันคลองส่งน้ำหรือคลองระบายน้ำ งานปิดท่อลอดทำนบชั่วคราว

(2) สนับสนุนเสบียงสัตว์ เวชภัณฑ์ เพื่อช่วยเหลือสัตว์ในพื้นที่ประสบภัย

(3) อพยพหรือเคลื่อนย้าย ปศุสัตว์ สัตว์น้ำ ผลผลิตด้านการเกษตรสู่ที่ปลอดภัย

(4) หากเกิดโรคระบาดสัตว์ให้ดำเนินการตามมาตรการควบคุมโรค

(5) การส่งกำลังบำรุงเข้าพื้นที่

2.2.3 การสร้างการรับรู้ จัดหน่วยเฉพาะกิจลงพื้นที่ประสบภัย เพื่อให้ความช่วยเหลือเกษตรกรรวมทั้งประเมินความเสียหาย และความต้องการความช่วยเหลือเบื้องต้น

2.3 การหยุดยั้งความเสียหาย

2.3.1 การบริหารจัดการน้ำ

(1) เร่งสำรวจพื้นที่การเกษตรที่ได้รับผลกระทบจากน้ำท่วม ภายหลังที่สภาพน้ำลดระดับลง เพื่อประเมินความเสียหาย และกำหนดแนวทางช่วยเหลือ

(2) เสริมกำลังเร่งระบายน้ำออกจากพื้นที่เกษตรลุ่มต่ำ และพื้นที่การเกษตรที่สำคัญ เพื่อให้พื้นที่ทางการเกษตรได้รับความเสียหายน้อยที่สุด

2.3.2 การผลิตทางการเกษตร

(1) ตรวจ วินิจฉัย ป้องกัน และกำจัดโรคพืช สัตว์ ประมง เพื่อไม่ให้เกิดโรคระบาดในพื้นที่ประสบอุทกภัย

(2) สนับสนุนเวชภัณฑ์เพื่อป้องกันการระบาดของโรคที่เกิดจากน้ำ

(3) บำบัดน้ำเสียและขจัดกลิ่นเหม็นในพื้นที่เกษตรกรรม โดยใช้น้ำหมักชีวภาพ พด.6

2.3.3 การช่วยเหลือและเยียวยาเกษตรกรผู้ประสบภัยพิบัติด้านการเกษตร ตามระเบียบกระทรวงการคลังว่าด้วยเงินทดรองราชการเพื่อช่วยเหลือผู้ประสบภัยพิบัติกรณีฉุกเฉิน พ.ศ. 2562

2.4 การฟื้นฟูให้ดีกว่าเดิม

2.4.1 การประเมินความเสียหายและการซ่อมสร้างระบบโครงสร้างพื้นฐานด้านชลประทาน

(1) สำรวจความเสียหายของระบบชลประทาน เพื่อซ่อมแซมให้สามารถใช้งานได้ตามปกติโดยเร็ว

(2) ประเมินศักยภาพของปริมาณน้ำต้นทุนเพื่อช่วยเหลือในช่วงฤดูแล้ง รวมทั้งเตรียมการสนับสนุน เครื่องสูบน้ำเคลื่อนที่และรถยนต์บรรทุกน้ำ

2.4.2 โครงสร้างพื้นฐานด้านการผลิตทางการเกษตร ได้แก่ การป้องกัน รักษา และกำจัดโรคระบาดที่เกิดจากน้ำ และพืชผลเกษตร การฟื้นฟูพื้นที่ประกอบกิจกรรมด้านการเกษตร

2.4.3 เศรษฐกิจและสังคมครัวเรือนเกษตรกร ได้แก่ การวิเคราะห์ความเสียหาย และความสูญเสียที่เกิดจากภัยในแต่ละด้าน การวิเคราะห์ผลกระทบจากภัยพิบัติในเชิงเศรษฐกิจมหภาค และผลกระทบต่อมนุษย์และสังคม การประเมินความต้องการ/ความจำเป็นในการฟื้นฟูหลังเกิดภัย เพื่อการจัดลำดับความสำคัญในการฟื้นฟูในแต่ละภาคส่วนตามระยะเวลา 3 ช่วง คือ ระยะสั้น ระยะกลาง ระยะยาว โดยระดมเจ้าหน้าที่ให้ความช่วยเหลืออย่างเร่งด่วนให้กลับสู่สภาพเดิมโดยเร็ว และประชาสัมพันธ์ติดตามสถานการณ์อย่างต่อเนื่อง

แผนปฏิบัติการป้องกันและแก้ไขปัญหาภัยพิบัติด้านการเกษตรจังหวัดกาญจนบุรี ประจำปีงบประมาณ 2567

(ช่วงเดือนพฤษภาคม - ธันวาคม 2567)

1. แผนปฏิบัติการป้องกันและแก้ไขปัญหาอุทกภัย

กิจกรรม	เป้าหมาย		พื้นที่เป้าหมาย	ระยะเวลาดำเนินการ												หน่วยงานรับผิดชอบ
	จำนวน	หน่วยนับ		ปี 2567												
				มค.	กพ.	มีค.	เมย	พค.	มิย.	กค.	สค.	กย.	ตค.	พย.	ธค.	
ก่อนเกิดภัย																
* การป้องกันและลดผลกระทบ																
1. การพัฒนาแหล่งน้ำเพื่อป้องกันและบรรเทาปัญหาจากอุทกภัย			อำเภอเมืองฯ อำเภอดำม่วง อำเภอท่ามะกา อำเภอพนมทวน อำเภอห้วยกระเจา อำเภอบ่อพลอย อำเภอหนองปรือ													ชป.
- ปรับปรุงระบบชลประทาน เพื่อเพิ่มประสิทธิภาพระบบชลประทาน	21	แห่ง														
- ซ่อมแซมระบบชลประทาน และอาคารส่งน้ำ ให้พร้อมใช้งานเพื่อแก้ไขปัญหาด้านภัยพิบัติ	34	แห่ง														
2. การขุดลอก กำจัดวัชพืช เพื่อเพิ่มประสิทธิภาพในการรับน้ำและระบายน้ำ			อำเภอพนมทวน อำเภอดำม่วง อำเภอท่ามะกา อำเภอบ่อพลอย อำเภอหนองปรือ													ชป.
- ขุดลอกคลองทางน้ำชลประทานที่ตื้นเขิน, ขุดลอกตะกอนดินหน้าฝายทดน้ำ อาคารอัดน้ำ	14	แห่ง														
- กำจัดวัชพืชคลองระบาย ฝายทดน้ำ	9	แห่ง														
* การเตรียมความพร้อม																
3. การเฝ้าระวังและแจ้งเตือนภัย			ทุกอำเภอ													ศูนย์ติดตามฯ กษจ.
- ติดตามเฝ้าระวังสภาวะทางอุตุนิยมวิทยา ประเมินสถานการณ์และประชาสัมพันธ์ข้อมูลข่าวสาร เพื่อแจ้งเตือนภัยแก่เกษตรกรผู้ปลูกพืช	13	ครั้ง														
- ประชาสัมพันธ์แจ้งเตือนเกษตรกรผู้ปลูกพืชให้เฝ้าระวัง/ประเมินสถานการณ์ภัยพิบัติจากเหตุอุทกภัย	13	ครั้ง														ศูนย์ติดตามฯ กษจ.

กิจกรรม	เป้าหมาย		พื้นที่เป้าหมาย	ระยะเวลาดำเนินการ											หน่วยงานรับผิดชอบ		
	จำนวน	หน่วยนับ		ปี 2567													
				มค.	กพ.	มีค.	เม.ย.	พค.	มิย.	กค.	สค.	กย.	ตค.	พย.		ธค.	
- ประชาสัมพันธ์ข้อมูลข่าวสารและแจ้งเตือนภัยเกษตรกรผู้เพาะเลี้ยงสัตว์น้ำได้ทราบถึงช่วงฤดูแล้ง/ฤดูฝน เพื่อเตรียมรับสถานการณ์หาวิธีการป้องกันแก้ไขหลีกเลี่ยงความเสียหายที่จะเกิดขึ้น โดยแจ้งผ่านผู้นำชุมชน ข่าวกระจายเสียงทางวิทยุ และการให้คำแนะนำทางวิชาการ	13	ครั้ง	ทุกอำเภอ														ปม.
- ประชาสัมพันธ์ข้อมูลข่าวสารและแจ้งเตือนภัย ฝักระวังติดตามสถานการณ์ แจ้งเตือนภัยพิบัติแก่เกษตรกรผู้เลี้ยงสัตว์ โดยเฉพาะพื้นที่เสี่ยงภัย และสรุปรายงาน	13	ครั้ง	ทุกอำเภอ														ปศ.
- แนะนำการใช้น้ำอย่างประหยัด โดยเฉพาะเกษตรกรและกลุ่มผู้ใช้น้ำมีการจัดรอบเวรการใช้น้ำเขตชลประทาน	13	ครั้ง	ทุกอำเภอ														ชป.
4. การจัดทำฐานข้อมูลทะเบียนเกษตรกร																	
- จัดทำฐานข้อมูลทะเบียนเกษตรกรให้เป็นปัจจุบัน	13	อำเภอ	ทุกอำเภอ														กษจ.
- ขึ้นทะเบียนฟาร์มเพาะเลี้ยงสัตว์น้ำ/จับพิกัดฟาร์ม	13	อำเภอ	ทุกอำเภอ														ปม.
- จัดทำข้อมูลทะเบียนเกษตรกรผู้เลี้ยงสัตว์	1	ระบบ	ทุกอำเภอ														ปศ.
5. การวางแผนจัดสรรน้ำในช่วงฤดูฝน																	
- ตรวจสอบ ติดตาม และประเมินสถานการณ์น้ำ พร้อมประชาสัมพันธ์แจ้งเตือนเกษตรกร และกลุ่มบริหารการใช้น้ำทั้งในเขตและนอกเขตชลประทาน	1	ครั้ง	ทุกอำเภอ														ชป.
6. การเตรียมความพร้อมในการช่วยเหลือเกษตรกรผู้ประสบภัย																	
- เจ้าหน้าที่ชลประทานออกตรวจสอบอาคารชลประทานประเภทต่างๆ	1	ครั้ง	ทุกอำเภอ														ชป.

กิจกรรม	เป้าหมาย		พื้นที่เป้าหมาย	ระยะเวลาดำเนินการ										หน่วยงานรับผิดชอบ			
	จำนวน	หน่วยนับ		ปี 2567													
				มค.	กพ.	มีค.	เมย	พค.	มิย.	กค.	สค.	กย.	ตค.		พย.	ธค.	
- จัดทำแผนป้องกันและบรรเทาสาธารณภัยด้านการเกษตรในช่วงฤดูฝน ปี 2567 และเตรียมความพร้อมในการดำเนินการตามแผน	1	ครั้ง	จังหวัด														กษ.จว.
- แต่งตั้งคณะทำงาน กำหนดผู้รับผิดชอบ พร้อมตั้งศูนย์ช่วยเหลือผู้ประสบภัยพิบัติ และพัฒนาระบบข้อมูลเกษตรกร	1	ครั้ง	จังหวัด														กษ.จว.
- ประสานข้อมูลภัยกับ สนง.ปภ. และหน่วยงานเกี่ยวข้อง		เมื่อเกิดภัย	พื้นที่เกิดภัย														กษ.จว.
7. การสำรองพันธุ์สัตว์น้ำ																	
- ปลอ่ยพันธุ์สัตว์น้ำลงในแหล่งน้ำธรรมชาติ	ตามภัยที่เกิด		พื้นที่เกิดภัย														ปม.
8. การสำรองเสบียงอาหารสัตว์และเวชภัณฑ์																	
- จัดเตรียมสำรองเสบียงอาหารสัตว์	78,400	กก.	พื้นที่เกิดภัย														ศวอ.กจ.
- จัดเตรียมสำรองเวชภัณฑ์ยาต่าง ๆ																	ปศ.
9. การวางแผนอพยพสัตว์																	
- จัดเตรียมสถานที่อพยพสัตว์	26	แห่ง	ทุกอำเภอ														ปศ.
10. การประชาสัมพันธ์ ให้คำแนะนำทางวิชาการ																	
- เกษตรอำเภอ/ตำบลประชาสัมพันธ์ข้อมูลข่าวสาร สถานการณ์ต่าง ๆ ที่เกี่ยวข้อง รวมทั้งคำแนะนำในการปฏิบัติด้านพืชให้เกษตรกรทราบ เพื่อเตรียมรับสถานการณ์ภัยพิบัติ	13	ครั้ง	ทุกอำเภอ														กษจ./กษอ.
- ประมงอำเภอประชาสัมพันธ์ การเลี้ยงสัตว์น้ำให้เหมาะสมกับฤดูกาลเพื่อจะได้จับสัตว์น้ำขึ้นใช้ประโยชน์ก่อนการเกิดภัย	13	ครั้ง	ทุกอำเภอ														ปม.
- ปศุสัตว์อำเภอ ประชาสัมพันธ์ข้อมูลข่าวสาร และแจ้งเตือนภัยด้านปศุสัตว์ให้เกษตรกรในพื้นที่เสี่ยงภัยทราบ ผ่านสถานีวิทยุและอาสาปศุสัตว์	13	ครั้ง	ทุกอำเภอ														ปศ.

กิจกรรม	เป้าหมาย		พื้นที่ เป้าหมาย	ระยะเวลาดำเนินการ											หน่วยงาน รับผิดชอบ		
	จำนวน	หน่วยนับ		ปี 2567													
				มค.	กพ.	มีค.	เมย	พค.	มิย.	กค.	สค.	กย.	ตค.	พย.		ธค.	
12. การเตรียมความพร้อมยานพาหนะ เครื่องมือ เครื่องจักรกล และอุปกรณ์ต่าง ๆ - เครื่องสูบน้ำ Ø 3 นิ้ว - รถแทรกเตอร์ - รถบรรทุก ขนาด 1 ตัน , 2 ตัน , 4 ตัน , 6 ตัน - รถบรรทุกน้ำ ขนาด 6,000 ลิตร - เรือตรวจการประมง	}	ตาม ความ ต้องการ ของพื้นที่ ประส บ ภ ย	พื้นที่ เกิดภัย														ชป.
ขณะเกิดภัย																	
* การจัดการในภาวะฉุกเฉิน																	
1. การแจ้งเตือนภัยและประชาสัมพันธ์ - ติดตามประเมินสถานการณ์ และแจ้งเตือนภัย ให้หน่วยงานที่เกี่ยวข้อง รวมทั้งประชาสัมพันธ์ข้อมูลข่าวสารสถานการณ์ภัยพิบัติ และแจ้งเตือนภัยให้เกษตรกร และประชาชนทั่วไปทราบผ่านสื่อต่าง ๆ - ประเมินสถานการณ์และแจ้งเตือนเกษตรกร - ประชาสัมพันธ์ข้อมูลข่าวสาร สถานการณ์การเกิดภัยและแจ้งเตือนภัย เพื่อเตรียมพร้อมรับสถานการณ์ หาวิธีป้องกันแก้ไข เพื่อลดการสูญเสียให้น้อยที่สุด	}	เมื่อเกิดภัย	พื้นที่ เกิดภัย													ทุกหน่วยงาน	
2. การจัดเจ้าหน้าที่ลงพื้นที่ประสบภัย เพื่อให้ ความช่วยเหลือเกษตรกร - ลงพื้นที่เยี่ยมเยียน สร้างขวัญกำลังใจ รวมทั้งคำแนะนำในการดูแล และฟื้นฟูสภาพพื้นที่ - ให้ความรู้ และคำแนะนำในการดูแลพื้นที่ทางการเกษตรหลังจากน้ำลด	13	อำเภอ	พื้นที่ เกิดภัย													ทุกหน่วยงาน กษจ./ปม./ปศ./ ศวพ.	

กิจกรรม	เป้าหมาย		พื้นที่เป้าหมาย	ระยะเวลาดำเนินการ											หน่วยงานรับผิดชอบ					
	จำนวน	หน่วยนับ		ปี 2567																
				มค.	กพ.	มีค.	เมย	พค.	มิย.	กค.	สค.	กย.	ตค.	พย.		ธค.				
<ul style="list-style-type: none"> - จัดเจ้าหน้าที่ติดตามสถานการณ์ ออกเยี่ยมให้คำแนะนำ และให้ความช่วยเหลือเกษตรกรในพื้นที่ประสบภัย รวมทั้ง ประเมินผลกระทบในเบื้องต้น - หากเกิดผลกระทบหรือความเสียหายด้านประมง ให้ประมง อำเภอช่วยเหลืออย่างเร่งด่วน เพื่อบรรเทาความเดือดร้อนใน เบื้องต้นและติดตามสถานการณ์อย่างใกล้ชิด พร้อมประสาน หน่วยงานที่เกี่ยวข้อง ดำเนินการให้ความช่วยเหลือ - จัดตั้งศูนย์ให้ความช่วยเหลือผู้ประสบภัยพิบัติด้านปศุสัตว์ และหน่วยเฉพาะกิจ เพื่อช่วยเหลือผู้ประสบภัยในแต่ละอำเภอ 	เมื่อเกิดภัย		พื้นที่เกิดภัย														กษจ.			
																			ปม.	
																				ปศ.
3. สนับสนุนเครื่องมือเครื่องจักร วัสดุอุปกรณ์ เพื่อช่วยเหลือ พื้นที่ประสบภัย <ul style="list-style-type: none"> - เครื่องสูบน้ำ Ø 3 นิ้ว - รถบรรทุก ขนาด 1 ตัน , 2 ตัน , 4 ตัน , 6 ตัน - รถบรรทุกน้ำ ขนาด 6,000 ลิตร - เรือตรวจการประมง - จัดชุดเฉพาะกิจพร้อมวัสดุอุปกรณ์ ยาเวชภัณฑ์ต่าง ๆ ด้านการป้องกัน ดูแลสุขภาพสัตว์ และรักษาสัตว์ป่วย 	ตาม ความ ต้องการ ของพื้นที่ ประสบ ภัย		พื้นที่เกิดภัย														ชป.			
																			ปม.	
																				ปศ.
4. สนับสนุนเสบียงอาหารสัตว์เพื่อช่วยเหลือเกษตรกรในพื้นที่ประสบภัย <ul style="list-style-type: none"> - ประสานงานกับสถานีพัฒนาอาหารสัตว์ในพื้นที่ใกล้เคียง ในการการขนย้ายและสนับสนุนเสบียงอาหารสัตว์ 	เมื่อเกิดภัย		พื้นที่เกิดภัย														ปศ.			

กิจกรรม	เป้าหมาย		พื้นที่เป้าหมาย	ระยะเวลาดำเนินการ											หน่วยงานรับผิดชอบ		
	จำนวน	หน่วยนับ		ปี 2567													
				มค.	กพ.	มีค.	เมย.	พค.	มิย.	กค.	สค.	กย.	ตค.	พย.		ธค.	
หลังเกิดภัย																	
* การฟื้นฟู																	
1. การสำรวจและประเมินความเสียหายเบื้องต้นของเกษตรกรผู้ประสบภัย - เมื่อสถานการณ์เข้าสู่ภาวะที่สามารถประเมินความเสียหายได้ ให้หน่วยงานที่เกี่ยวข้อง เร่งดำเนินการสำรวจ และประเมินความเสียหายของเกษตรกรผู้ประสบภัย ตามระเบียบกระทรวงการคลังว่าด้วยเงินทดรองราชการเพื่อช่วยเหลือผู้ประสบภัยพิบัติกรณีฉุกเฉิน พ.ศ. ๒๕๖๒		ภายใน ๓๐ วัน นับแต่วันที่เข้าประเมินพื้นที่ได้	พื้นที่ที่เกิดภัย														กษจ./ปม./ปศ.
2. การให้ความช่วยเหลือเบื้องต้น - ให้คำแนะนำทางวิชาการ เพื่อบรรเทาความเสียหาย - ให้ความช่วยเหลือสัตว์ป่วย และสนับสนุนพืชอาหารสัตว์ - ผลิตน้ำหมัก พค.6 เพื่อบำบัดน้ำเสีย - สนับสนุนสารเร่ง พค.7 เพื่อผลิตสารป้องกันแมลงศัตรูพืช - ส่งเสริมการใช้พืชปุ๋ยสด (ปอเทือง) เพื่อปรับปรุงบำรุงดิน - ส่งเสริมการประกอบอาชีพเสริม		ตามผลการสำรวจ	พื้นที่ที่เกิดภัย														กษจ./ปม. ปศ. พค. พค. ทุกหน่วยงาน
3. การให้ความช่วยเหลือเพื่อบรรเทาความเดือดร้อนเป็นเงินจากงบฯ ต่าง ๆ - การให้ความช่วยเหลือผู้ประสบภัย โดยใช้เงินทดรองราชการตามระเบียบกระทรวงการคลังฯ/งบกลางกระทรวงเกษตรฯ ผ่าน กชภอ./กชภจ.		ภายใน ๓ เดือน นับแต่เกิดภัย	พื้นที่ที่เกิดภัย														กษจ. ปม. ปศ.

กิจกรรม	เป้าหมาย		พื้นที่ เป้าหมาย	ระยะเวลาดำเนินการ											หน่วยงาน รับผิดชอบ		
	จำนวน	หน่วยนับ		ปี 2567													
			มค.	กพ.	มีค.	เมย	พค.	มิย.	กค.	สค.	กย.	ตค.	พย.	ธค.			
4. การฟื้นฟูพื้นที่การเกษตรและอาชีพให้แก่ผู้ประสบภัย - ส่งเสริมการประกอบอาชีพเสริม - ส่งเสริมการปลูกพืชอายุสั้น - ฟื้นฟูสุขภาพสัตว์และอาชีพของเกษตรกร - ประสานกับหน่วยงานต่างๆ ที่เกี่ยวข้องในการพิจารณาให้ความช่วยเหลือแก่เกษตรกรตามความจำเป็น	}	ตามผลการ สำรวจ	พื้นที่ เกิดภัย														ทุกหน่วยงาน กษจ. ปศ. กษ.จว.
5. การติดตามและรายงาน - ติดตาม และเร่งรัดการช่วยเหลือเกษตรกรที่ประสบภัย - การรายงานสถานการณ์ภัยพิบัติ - สรุปสถานการณ์ภัยพิบัติด้านการเกษตรรายเดือน	}	ตามผลการ สำรวจ เมื่อเกิดภัย	ทุกอำเภอ													กษ.จว./หน่วยงาน ที่เกี่ยวข้อง	

บทที่ 3

การติดตามและรายงาน

ในการติดตามและรายงานผลการดำเนินงานตามแผนเตรียมรับสถานการณ์ภัยพิบัติด้านการเกษตร จังหวัดกาญจนบุรี ประจำปีงบประมาณ 2567 ศูนย์ติดตามและแก้ไขปัญหาภัยพิบัติด้านการเกษตรจังหวัดกาญจนบุรี กำหนดแนวทางการติดตามและรายงานผลการปฏิบัติงาน และความก้าวหน้าในการให้ความช่วยเหลือผู้ประสบภัยพิบัติด้านการเกษตรของหน่วยงานที่เกี่ยวข้อง ดังนี้

1. ก่อนเกิดภัย

- ติดตามสภาพอากาศ และประเมินสถานการณ์ภัย
- ศูนย์ติดตามฯ จังหวัดกาญจนบุรี กำหนดจัดประชุมคณะกรรมการบริหารศูนย์ฯ/นำเรื่องเข้าวาระการประชุมคณะกรรมการ/คณะทำงาน ของจังหวัดกาญจนบุรี อย่างน้อยเดือนละ 1 ครั้ง
- จัดทำรายงานการประชุม พร้อมรายงานผลการแจ้งเตือนภัยด้านการเกษตร และการประชาสัมพันธ์ประจำเดือนตามแบบรายงานที่กำหนด ส่งให้ศูนย์ติดตามฯ กระทรวงเกษตรและสหกรณ์ ภายในวันที่ 5 ของเดือนถัดไป

2. ขณะเกิดภัย

- ศูนย์ติดตามฯ จังหวัดกาญจนบุรี จัดประชุมคณะกรรมการบริหารศูนย์ฯ เพื่อติดตามสถานการณ์ และปรับแผนการให้ความช่วยเหลือผู้ประสบภัยพิบัติด้านการเกษตร ตามความเหมาะสมกับสถานการณ์ภัย
- จัดทำรายงานความก้าวหน้าการดำเนินการให้ความช่วยเหลือผู้ประสบภัยพิบัติด้านการเกษตร โดยให้หน่วยงานที่เกี่ยวข้องรายงานข้อมูลเบื้องต้น ดังนี้
 - 1) สถานการณ์เบื้องต้น
 - 2) ประเมินความเสียหายเบื้องต้น
 - 3) การช่วยเหลือเบื้องต้น
 - 4) ปัญหาและอุปสรรคในการดำเนินการ

ทั้งนี้ ส่งข้อมูลดังกล่าวให้ศูนย์ติดตามฯ จังหวัดกาญจนบุรี ทางหมายเลขโทรสาร 034-516894-5 หรือทางไปรษณีย์อิเล็กทรอนิกส์ paco_kri@opsmoac.go.th เพื่อรวบรวมส่งให้ศูนย์ติดตามฯ กระทรวงเกษตรและสหกรณ์ต่อไป โดยให้จัดส่งข้อมูลทุกวันจนกว่าสิ้นสุดภัย และให้ยุติการรายงานเมื่อสิ้นสุดภัยหรือสถานการณ์กลับสู่ภาวะปกติ

3. หลังเกิดภัย

- เมื่อสถานการณ์เข้าสู่ภาวะที่สามารถประเมินความเสียหายด้านการเกษตรได้ ศูนย์ติดตามฯ จังหวัดกาญจนบุรี จัดทำรายงานความเสียหายด้านการเกษตร (ด้านพืช ด้านประมง และด้านปศุสัตว์) รายงานความก้าวหน้าการดำเนินการให้ความช่วยเหลือผู้ประสบภัยพิบัติด้านการเกษตรตามระเบียบที่เกี่ยวข้อง และจัดส่งรายงานประจำเดือนตามแบบรายงานที่กำหนด ส่งให้ศูนย์ติดตามฯ กระทรวงเกษตรและสหกรณ์ ภายในวันที่ 5 ของเดือนถัดไป

ภาคผนวก

1. บัญชีทรัพย์สิน
2. จุดอพยพสัตว์เพื่อช่วยเหลือผู้ประสบภัยธรรมชาติ
3. แผนการจัดสรรน้ำและเพาะปลูกพืชฤดูฝนในเขตชลประทานจังหวัดกาญจนบุรี ปี 2567
4. รายละเอียดแผนงานโครงการ เพื่อป้องกันและแก้ไขปัญหาอุทกภัย (ฤดูฝน) ปี 2567
5. ข้อมูลฟาร์มจระเข้ในจังหวัดกาญจนบุรี
6. รายชื่อผู้บริหารระดับสูงจังหวัดกาญจนบุรี และรายชื่อผู้รับผิดชอบและประสานงานของหน่วยงานที่เกี่ยวข้อง

1. บัญชีทรัพย์สิน

ลำดับที่	ประเภท	สภาพเครื่อง	จำนวน	หน่วยงาน
1	รถชุดไฮดรอลิคตีนตะขาบ	พร้อมใช้งาน	5 คัน	สำนักงานชลประทานที่ 13
2	รถตักหน้าขุดหลัง	พร้อมใช้งาน	3 คัน	สำนักงานชลประทานที่ 13
3	เรือกำจัดวัชพืช	พร้อมใช้งาน	2 ลำ	สำนักงานชลประทานที่ 13
4	รถบรรทุกขนาด 6 เมตรตัน	พร้อมใช้งาน	2 คัน	สำนักงานชลประทานที่ 13 (1) ศูนย์วิจัยและพัฒนาการเกษตรกาญจนบุรี (1)
5	รถบรรทุกขนาด 10 เมตรตัน	พร้อมใช้งาน	2 คัน	สำนักงานชลประทานที่ 13
6	รถลากจูงขนาด 33 เมตรตัน	พร้อมใช้งาน	1 คัน	สำนักงานชลประทานที่ 13
7	รถแทรคเตอร์ทางแข็ง	พร้อมใช้งาน	1 คัน	สำนักงานชลประทานที่ 13
8	รถบรรทุกน้ำ	พร้อมใช้งาน	9 คัน	สำนักงานชลประทานที่ 13 (7) โครงการชลประทานกาญจนบุรี (2)
9	เครื่องสูบน้ำขนาด 6 นิ้ว	พร้อมใช้งาน	9 เครื่อง	สำนักงานชลประทานที่ 13
10	เครื่องสูบน้ำขนาด 8 นิ้ว	พร้อมใช้งาน	50 เครื่อง	สำนักงานชลประทานที่ 13
11	เครื่องสูบน้ำขนาด 8 นิ้ว ไฟฟ้า	พร้อมใช้งาน	6 เครื่อง	สำนักงานชลประทานที่ 13
12	เครื่องสูบน้ำขนาด 10 นิ้ว	พร้อมใช้งาน	12 เครื่อง	สำนักงานชลประทานที่ 13
13	เครื่องสูบน้ำขนาด 12 นิ้ว	พร้อมใช้งาน	14 เครื่อง	สำนักงานชลประทานที่ 13
14	รถยนต์กระบะ 4 ประตู	พร้อมใช้งาน	13 คัน	สนง.การปฏิรูปที่ดินจังหวัดกาญจนบุรี (2) การยางแห่งประเทศไทยจังหวัดกาญจนบุรี (2) สถานีพัฒนาที่ดินกาญจนบุรี (7) ศูนย์วิจัยและพัฒนาการเกษตรกาญจนบุรี (2)
15	รถฟาร์มแทรกเตอร์	พร้อมใช้งาน	1 คัน	ศูนย์วิจัยและพัฒนาการเกษตรกาญจนบุรี
16	เรือตรวจการประมง	พร้อมใช้งาน	4 ลำ	หน่วยป้องกันและปราบปรามประมงน้ำจืด เขื่อนวชิราลงกรณ
17	เสบียงอาหารสัตว์ - หญ้าแห้ง - หญ้าแห้ง GAP - พืชสด - พืชหมัก - อาหารสัตว์		60 ตัน 6.4 ตัน 6 ตัน 6 ตัน 25 ตัน	ศูนย์วิจัยและพัฒนาอาหารสัตว์กาญจนบุรี สำนักงานปศุสัตว์จังหวัดกาญจนบุรี
18	อื่น ๆ 18.1 ต้นพันธุ์หม่อน 18.2 ไข่ไหม		2,000 ตัน 20 แผ่น	ศูนย์หม่อนไหมเฉลิมพระเกียรติฯ กาญจนบุรี

2. จุดอพยพสัตว์เพื่อช่วยเหลือผู้ประสบภัยธรรมชาติ

ที่	สำนักงานปศุสัตว์ อำเภอ	พื้นที่อพยพสัตว์					จำนวนสัตว์ที่รองรับได้		พิกัด	
		จุดอพยพ	หมู่ที่	ตำบล	อำเภอ	ขนาดพื้นที่ (ไร่)	ชนิดสัตว์	จำนวน (ตัว)	Lat	Long
1	อำเภอเมืองกาญจนบุรี	บ้านทุ่งนางหลอก	3	ลาดหญ้า	เมืองกาญจนบุรี	2,000	โค	2,000	14.186412	99.423801
		กองการสัตว์และเกษตรกรรมที่ 1	5	เกาะสำโรง	เมืองกาญจนบุรี	500	โค	1,000	13.972953	99.512638
		กรมการสัตว์ทหารบก				พืชอาหารสัตว์	แพะ	1,000		
2	อำเภotáมะกา	วัดพระแท่น		พระแท่น	ท่ามะกา	1,300	โค-กระบือ	5,000	13.852925	99.711488
		วัดเขาสูงแจ่มฟ้า		เขาสามสืบหาบ	ท่ามะกา	55	โค-กระบือ	500	14.032793	99.788869
3	อำเภotáม่วง	บ้านรางจิกพัฒนา	13	หนองขาว	ท่าม่วง	3,150	โคเนื้อ,กระบือ,แพะ	500	14.013146	99.365085
		บ้านเขานางพิมพ์	10	บ้านใหม่	ท่าม่วง	1,270	โคเนื้อ,กระบือ	240	13.521190	99.342049
4	อำเภอพนมทวน	สำนักสงฆ์หนองระหงษ์	10	ดอนตาเพชร	พนมทวน	18	โค,กระบือ,แพะ,แกะ	500	14.22811	99.685181
		โรงเรียนบ้านหนองระหงษ์	10	ดอนตาเพชร	พนมทวน	15	โค,กระบือ,แพะ,แกะ	500	14.218453	99.700171
5	อำเภอด่านมะขามเตี้ย	องค์การบริหารส่วนตำบลหนองไผ่		หนองไผ่	ด่านมะขามเตี้ย	100	โค,กระบือ	300	13.80400784	99.4293557
6	อำเภอหนองปรือ	วัดกระพริยสองข้าม	6	หนองปรือ	หนองปรือ	10	โค,กระบือ,แพะ,แกะ	2,500	14.63202	99.414872
		บ้านหนองกร่าง	9	หนองปลาไหล	หนองปรือ	15	โค,กระบือ,แพะ,แกะ	2,300	14.70068	99.522744
		คอกกักสัตว์	5	สมเด็จพระเจริญ	หนองปรือ	106	โค,กระบือ,แพะ,แกะ	5,000	14.7883599	99.323942
7	ไทรโยค	กองการเกษตรและสหกรณ์	11	ท่าเสา	ไทรโยค	4,500	โค,กระบือ,แพะ,สุกร,แกะ	4,300	14.347815	98.963019
		สำนักงานทหารพัฒนา								
8	บ่อพลอย	วัดช่องด่าน		ช่องด่าน	บ่อพลอย	10	โค	100	14.386796	99.514404
		หมู่ 2 บ้านหนองย่างช้าง		บ่อพลอย	บ่อพลอย	15	โค	150	14.301328	99.507391

ที่	สำนักงานปศุสัตว์ อำเภอ	พื้นที่อพยพสัตว์					จำนวนสัตว์ที่รองรับได้		พิกัด	
		จุดอพยพ	หมู่ที่	ตำบล	อำเภอ	ขนาดพื้นที่ (ไร่)	ชนิดสัตว์	จำนวน (ตัว)	Lat	Long
9	เลาขวัญ	บ้านหนองงูเห่า	9	หนองฝ้าย	เลาขวัญ	5	โค,กระบือ,แพะ,แกะ,ไก่มี้า,ช้าง	1,000	14.668678	99.630544
		บ้านหนองอำเภोजีน	2	ทุ่งกระบี่	เลาขวัญ	5	โค,กระบือ,แพะ,แกะ,ไก่มี้า,ช้าง	1,000	14.575401	99.690046
		บ้านหนองแก	5	ทุ่งกระบี่	เลาขวัญ	10	โค,กระบือ,แพะ,แกะ,ไก่มี้า,ช้าง	3,000	14.695247	99.564095
		บ้านเขาวัง	16	เลาขวัญ	เลาขวัญ	12	โค,กระบือ,แพะ,แกะ,ไก่มี้า,ช้าง	6,000	14.558709	99.733675
		บ้านหนองกระทุ่ม	7	เลาขวัญ	เลาขวัญ	5	โค,กระบือ,แพะ,แกะ,ไก่มี้า,ช้าง	1,000	14.552271	99.795591
		บ้านช่องกลิ้งช่องกรด	3	หนองนกแก้ว	เลาขวัญ	6	โค,กระบือ,แพะ,แกะ,ไก่มี้า,ช้าง	3,000	14.504154	99.594549
		บ้านน้ำโจน	6	หนองประตู	เลาขวัญ	5	โค,กระบือ,แพะ,แกะ,ไก่มี้า,ช้าง	1,000	14.47705	99.771164
		บ้านโป่งไหม	4	หนองประตู	เลาขวัญ	14	โค,กระบือ,แพะ,แกะ,ไก่มี้า,ช้าง	8,000	14.41498	99.773605
		บ้านหนองมะสังข์	3	หนองปลิง	เลาขวัญ	8	โค,กระบือ,แพะ,แกะ,ไก่มี้า,ช้าง	4,000	14.787209	99.664498
		บ้านน้ำคูล้ง	5	หนองโสน	เลาขวัญ	6	โค,กระบือ,แพะ,แกะ,ไก่มี้า,ช้าง	3,000	14.628229	99.709473

คำนิยาม : สถานที่จุดอพยพ หมายถึง พื้นที่ที่สูงกว่าระดับน้ำที่เคยท่วมสูงสุดในพื้นที่ประสบภัย

3. แผนการจัดสรรน้ำและเพาะปลูกพืชฤดูฝนในเขตชลประทานจังหวัดกาญจนบุรี ปี 2567

พื้นที่ ชลประทาน (ไร่)	ปริมาณน้ำ (ล้าน ลบ.ม.)						พื้นที่คาดการณ์ (ไร่)										แนะนำระยะเวลา การปลูกพืช (เดือน)
	เกษตร	อุปโภค - บริโภค	อุตสาหกรรม	ระบบนิเวศ	อื่น ๆ	รวม	ข้าวนาปี	พืชไร่	พืชผัก	อ้อย	ไม้ผล	ไม้ยืนต้น	บ่อปลา	บ่อกัก	อื่น ๆ	รวม	
710,342	1,174.62	20.27	3.68	57.28	0.00	1,255.85	309,206	26,579	25,151	287,189	15,691	1,287	6,959	2,398	3,277	677,737	กลางเดือน ก.ค.

ที่มา : แผนการจัดสรรน้ำและเพาะปลูกพืชฤดูฝนในเขตชลประทาน พ.ศ. 2567

4. รายละเอียดแผนงานโครงการ เพื่อป้องกันและแก้ไขปัญหาคอขวด (ฤดูฝน) ปี 2567

โครงการชลประทานกาญจนบุรี

ลำดับที่	โครงการ/รายการ	งบประมาณ (ล้านบาท)
1. งานปรับปรุงระบบชลประทาน		
1.1	ปรับปรุงท่อระบายน้ำคลองส่งน้ำสายใหญ่ฝั่งซ้าย (ฝั่งซ้าย) กม.4+950 โครงการส่งน้ำและบำรุงรักษาพนมทวน ตำบลวังศาลา อำเภอท่าม่วง จังหวัดกาญจนบุรี	2.41
1.2	อาคารท่อดูดถนนทดแทนอ่างเก็บน้ำห้วยกระพ้อ อั้นเนื่องมาจากพระราชดำริ โครงการชลประทานกาญจนบุรี ตำบลหนองปรือ อำเภอหนองปรือ จังหวัดกาญจนบุรี	7.75
1.3	ปรับปรุงอาคารชลประทาน 2ขวา-2ขวา-2ซ้าย จำนวน 5 แห่ง โครงการส่งน้ำและบำรุงรักษาพนมทวน ตำบลตะคร้ำเอน อำเภอท่ามะกา จังหวัดกาญจนบุรี	3.62
1.4	ปรับปรุงท่อรับน้ำคลองระบายจรเข้สามพันสายใหญ่ (ฝั่งขวา) กิโลเมตร 73+200 จำนวน 1 แห่ง โครงการส่งน้ำและบำรุงรักษาพนมทวน ตำบลทุ่งทอง อำเภอท่าม่วง จังหวัดกาญจนบุรี	1.58
1.5	ปรับปรุงคลองส่งน้ำสาย 12 ขวา -1ซ้าย และอาคารประกอบ ความยาว 1.200 กิโลเมตร โครงการส่งน้ำและบำรุงรักษาพนมทวน ตำบลดอนแสลบ อำเภอห้วยกระเจา จังหวัดกาญจนบุรี	5.56
1.6	ปรับปรุงท่อรับน้ำคลองระบายจรเข้สามพันสายใหญ่ (ฝั่งขวา) กิโลเมตร 72+810 จำนวน 1 แห่ง โครงการส่งน้ำและบำรุงรักษาพนมทวน ตำบลทุ่งทอง อำเภอท่าม่วง จังหวัดกาญจนบุรี	1.58

ลำดับที่	โครงการ/รายการ	งบประมาณ (ล้านบาท)
1.7	ปรับปรุงที่รับน้ำคลองระบายน้ำสายใหญ่จรเข้สามพัน กิโลเมตร 53+100 ฝั่งซ้าย จำนวน 1 แห่ง โครงการส่งน้ำและบำรุงรักษาพนมทวน ตำบลพนมทวน อำเภอพนมทวน จังหวัดกาญจนบุรี	0.98
18	ปรับปรุงที่รับน้ำคลองระบายน้ำสายใหญ่จรเข้สามพัน กิโลเมตร 48+580 ฝั่งซ้าย จำนวน 1 แห่ง โครงการส่งน้ำและบำรุงรักษาพนมทวน ตำบลพังตรุ อำเภอพนมทวน จังหวัดกาญจนบุรี	0.91
1.9	ปรับปรุงที่รับน้ำคลองระบายน้ำสายใหญ่จรเข้สามพัน กิโลเมตร 49+232 ฝั่งซ้าย จำนวน 1 แห่ง โครงการส่งน้ำและบำรุงรักษาพนมทวน ตำบลพนมทวน อำเภอพนมทวน จังหวัดกาญจนบุรี	1.06
1.10	ปรับปรุงที่รับน้ำคลองระบายน้ำสายใหญ่จรเข้สามพัน กิโลเมตร 49+670 ฝั่งซ้าย จำนวน 1 แห่ง โครงการส่งน้ำและบำรุงรักษาพนมทวน ตำบลพนมทวน อำเภอพนมทวน จังหวัดกาญจนบุรี	1.03
1.11	ปรับปรุงที่รับน้ำคลองระบายน้ำสายใหญ่จรเข้สามพัน กิโลเมตร 51+010 ฝั่งซ้าย จำนวน 1 แห่ง โครงการส่งน้ำและบำรุงรักษาพนมทวน ตำบลพนมทวน อำเภอพนมทวน จังหวัดกาญจนบุรี	0.88
1.12	ปรับปรุงที่รับน้ำคลองระบายน้ำสายใหญ่จรเข้สามพัน กิโลเมตร 50+230 ฝั่งซ้าย จำนวน 1 แห่ง โครงการส่งน้ำและบำรุงรักษาพนมทวน ตำบลพนมทวน อำเภอพนมทวน จังหวัดกาญจนบุรี	0.89
1.13	ปรับปรุงที่รับน้ำคลองระบายน้ำสายใหญ่จรเข้สามพัน กิโลเมตร 51+520 ฝั่งซ้าย จำนวน 1 แห่ง โครงการส่งน้ำและบำรุงรักษาพนมทวน ตำบลพนมทวน อำเภอพนมทวน จังหวัดกาญจนบุรี	0.91
1.14	ปรับปรุงที่รับน้ำคลองระบายน้ำสายใหญ่จรเข้สามพัน กิโลเมตร 52+240 ฝั่งซ้าย จำนวน 1 แห่ง โครงการส่งน้ำและบำรุงรักษาพนมทวน ตำบลพนมทวน อำเภอพนมทวน จังหวัดกาญจนบุรี	0.95

ลำดับที่	โครงการ/รายการ	งบประมาณ (ล้านบาท)
1.15	ปรับปรุงถนนคันคลองระบายจรเข้สามพันสายใหญ่ (ฝั่งขวา) กิโลเมตร 60+650 จำนวน 1 แห่ง โครงการส่งน้ำและบำรุงรักษาพนมทวน ตำบลพนมทวน อำเภอพนมทวน จังหวัดกาญจนบุรี	1.58
1.16	ปรับปรุงเสริมตาดคอนกรีตคลองส่งน้ำ 4ซ ความยาว 11.544 กิโลเมตร โครงการส่งน้ำและบำรุงรักษากำแพงแสน ตำบลท่าเรือ อำเภอดำรงวิทยะกา จังหวัดกาญจนบุรี	19.35
1.17	ปรับปรุงระบบส่งน้ำอ่างเก็บน้ำห้วยลำทรายตอนบน โครงการชลประทานกาญจนบุรี ตำบลบ้านเก่า อำเภอเมืองกาญจนบุรี จังหวัดกาญจนบุรี	27.79
1.18	ปรับปรุงคลองส่งน้ำ 1L โครงการส่งน้ำและบำรุงรักษาพนมทวน (ระยะที่ 2) สำนักงานจัดรูปที่ดินและจัดระบบน้ำเพื่อเกษตรกรรมที่ 27 ตำบลดอนแสลบ อำเภอห้วยกระเจา จังหวัดกาญจนบุรี	15.00
1.19	ปรับปรุงสะพานคอนกรีตเสริมเหล็ก คลองส่งน้ำสายใหญ่ฝั่งซ้าย กิโลเมตร 17+440 โครงการส่งน้ำและบำรุงรักษานครปฐม ตำบลท่ามะกา อำเภอดำรงวิทยะกา จังหวัดกาญจนบุรี	3.86
1.20	ปรับปรุงสะพานคอนกรีตเสริมเหล็ก ข้ามคลองระบายน้ำสายใหญ่จรเข้สามพัน กิโลเมตร 47+580 จำนวน 1 แห่ง โครงการส่งน้ำและบำรุงรักษาพนมทวน ตำบลพังตรุ อำเภอพนมทวน จังหวัดกาญจนบุรี	9.80
1.21	ปรับปรุงสะพานคอนกรีตเสริมเหล็ก ข้ามคลองระบายน้ำสายใหญ่จรเข้สามพัน กิโลเมตร 47+580 จำนวน 1 แห่ง โครงการส่งน้ำและบำรุงรักษาพนมทวน ตำบลพังตรุ อำเภอพนมทวน จังหวัดกาญจนบุรี	9.80

ลำดับที่	โครงการ/รายการ	งบประมาณ (ล้านบาท)
2. ซ่อมแซมระบบชลประทาน/ระบบส่งน้ำ		
2.1	ซ่อมแซมทำയാคารระบายน้ำฝายทดน้ำบ้านหนองไม้เอื้อย 2 อันเนื่องมาจากพระราชดำริ ระยะ 40 เมตร โครงการชลประทานกาญจนบุรี ตำบลหนองปรือ อำเภอนองปรือ จังหวัดกาญจนบุรี	0.93
2.2	ซ่อมแซมบานระบาย ปตร.ปากคลองเชื่อมคลองส่งน้ำสายใหญ่ฝั่งซ้าย (บานที่3,4) โครงการส่งน้ำและบำรุงรักษาแม่กลอง ตำบลม่วงชุม อำเภอนำม่วง จังหวัดกาญจนบุรี	0.96
2.3	ซ่อมแซมบานระบาย ปตร.แบ่งน้ำปลายคลองเชื่อมคลองส่งน้ำสายใหญ่ฝั่งซ้าย 2 บาน (LMC) โครงการส่งน้ำและบำรุงรักษาแม่กลอง ตำบลนำม่วง อำเภอนำม่วง จังหวัดกาญจนบุรี	0.96
2.4	ซ่อมแซมบานระบาย ปตร.ปากคลอง 1 ขวา จำนวน 2 บาน โครงการส่งน้ำและบำรุงรักษาแม่กลอง ตำบลเขาน้อย อำเภอนำม่วง จังหวัดกาญจนบุรี	0.96
2.5	ซ่อมแซมคลองจรเข้สามพัน กิโลเมตร 0+009 โครงการส่งน้ำและบำรุงรักษาแม่กลอง ตำบลนำม่วง อำเภอนำม่วง จังหวัดกาญจนบุรี	0.91
2.6	ซ่อมแซมคันคลองระบายน้ำสายใหญ่ ท่าสาร-บางปลา ฝั่งซ้าย ความยาว 0.095 กิโลเมตร โครงการส่งน้ำและบำรุงรักษากำแพงแสน ตำบลพระแท่น อำเภอนำมะกา จังหวัดกาญจนบุรี	0.95
2.7	ซ่อมแซมอาคารบังคับน้ำ คลองระบายน้ำ 2 ขวา - แม่กลอง กิโลเมตร 0+879 โครงการส่งน้ำและบำรุงรักษานำมะกา ตำบลพงตึก อำเภอนำมะกา จังหวัดกาญจนบุรี	0.40

ลำดับที่	โครงการ/รายการ	งบประมาณ (ล้านบาท)
2.8	ซ่อมแซมอาคารบังคับน้ำคลองส่งน้ำ 1ขวา-1ซ้าย จำนวน 16 แห่ง โครงการส่งน้ำและบำรุงรักษาพนมทวน ตำบลหนองขาว อำเภอดำม่วง จังหวัดกาญจนบุรี	0.99
2.9	ซ่อมแซมคอนกรีตตาดคลองส่งน้ำสายซอย 3ขวา - 2ขวา ความยาว 120 เมตร โครงการส่งน้ำและบำรุงรักษาท่ามะกา ตำบลท่าเสา อำเภอดำมะกา จังหวัดกาญจนบุรี	0.40
2.10	ซ่อมแซมอาคารบังคับน้ำคลองส่งน้ำสาย 8ขวา-1ซ้าย จำนวน 11 แห่ง โครงการส่งน้ำและบำรุงรักษาพนมทวน ตำบลรางหวาย อำเภอพนมทวน จังหวัดกาญจนบุรี	0.92
2.11	ซ่อมแซมท่อลอดคลองระบายน้ำ 2ขวา จรเข้สามพัน กิโลเมตร 5+120 จำนวน 1 แห่ง โครงการส่งน้ำและบำรุงรักษาพนมทวน ตำบลหนองสาหร่าย อำเภอพนมทวน จังหวัดกาญจนบุรี	0.80
2.12	ซ่อมแซมประตูระบายน้ำฝายทดน้ำบ้านทุ่งโป่ง อันเนื่องมาจากพระราชดำริ โครงการชลประทานกาญจนบุรี ตำบลหนองปรือ อำเภอหนองปรือ จังหวัดกาญจนบุรี	0.25
2.13	ซ่อมแซม ทรบ.ปากคลองส่งน้ำ 1ซ้าย-5ซ้าย กิโลเมตร 0+200 จำนวน 1 แห่ง โครงการส่งน้ำและบำรุงรักษากำแพงแสน ตำบลยางม่วง อำเภอดำมะกา จังหวัดกาญจนบุรี	0.98
2.14	ซ่อมแซมอาคารบังคับน้ำ เขตจังหวัดกาญจนบุรี โครงการส่งน้ำและบำรุงรักษานครปฐม จังหวัดกาญจนบุรี	0.20
2.15	ซ่อมแซมเครื่องกักบานระบาย ปตร. กลางคลองส่งน้ำสายใหญ่ฝั่งซ้าย กิโลเมตร 21+660 โครงการส่งน้ำและบำรุงรักษานครปฐม ตำบลท่าไม้ อำเภอดำมะกา จังหวัดกาญจนบุรี	0.55

ลำดับที่	โครงการ/รายการ	งบประมาณ (ล้านบาท)
2.16	ซ่อมแซม ทรบ.ปากคลอง 1 ซ้าย จำนวน 2 บาน โครงการส่งน้ำและบำรุงรักษาแม่กลอง ตำบลทุ่งทอง อำเภอท่าม่วง จังหวัดกาญจนบุรี	0.99
2.17	ซ่อมแซมอาคารบังคับน้ำคลองส่งน้ำ 3ซ้าย -2ซ้าย จำนวน 6 แห่ง โครงการส่งน้ำและบำรุงรักษาพนมทวน ตำบลหนองสาหร่าย อำเภอพนมทวน จังหวัดกาญจนบุรี	0.81
2.18	ซ่อมแซมอาคารบังคับน้ำคลองส่งน้ำ 1ซ้าย -2ซ้าย จำนวน 12 แห่ง โครงการส่งน้ำและบำรุงรักษาพนมทวน ตำบลดอนเจดีย์ อำเภอพนมทวน จังหวัดกาญจนบุรี	0.87
2.19	ซ่อมแซมอาคารบังคับน้ำคลองส่งน้ำ 1ขวา- 3ซ้าย-2ซ้าย จำนวน 10 แห่ง โครงการส่งน้ำและบำรุงรักษาพนมทวน ตำบลพนมทวน อำเภอพนมทวน จังหวัดกาญจนบุรี	0.87
2.20	ซ่อมแซมทรบ.ปากคลอง 1ขวา-2ขวา-2ซ้าย จำนวน 1 แห่ง โครงการส่งน้ำและบำรุงรักษาพนมทวน ตำบลพระแท่น อำเภอท่ามะกา จังหวัดกาญจนบุรี	0.24
2.21	ซ่อมแซมอาคารบังคับน้ำคลองส่งน้ำ 2ซ้าย- 2ซ้าย จำนวน 5 แห่ง โครงการส่งน้ำและบำรุงรักษาพนมทวน ตำบลดอนเจดีย์ อำเภอพนมทวน จังหวัดกาญจนบุรี	0.65
2.22	ซ่อมแซมบำรุงรักษาระบบชลประทาน ตามข้อเสนอของเกษตรกรผู้ใช้น้ำชลประทาน โครงการส่งน้ำและบำรุงรักษาพนมทวน ตำบลม่วงชุม อำเภอท่าม่วง จังหวัดกาญจนบุรี	1.00
2.23	ซ่อมแซมคันคลองส่งน้ำ 1ขวา-1ซ้าย-5ซ้าย ระยะทาง 10.740 กิโลเมตร โครงการส่งน้ำและบำรุงรักษากำแพงแสน ตำบลสนามแย้ อำเภอท่ามะกา จังหวัดกาญจนบุรี	5.12

ลำดับที่	โครงการ/รายการ	งบประมาณ (ล้านบาท)
2.24	ซ่อมแซมคันคลองส่งน้ำฝายส่งน้ำและบำรุงรักษาที่1 ระยะทาง 1.000 กิโลเมตร โครงการส่งน้ำและบำรุงรักษากำแพงแสน ตำบลดอนชะเอม อำเภอดำรงวิทยารุจิราภรณ์ จังหวัดกาญจนบุรี	0.52
2.25	ซ่อมแซมคอนกรีตตาดคลองส่งน้ำสายซอย 4ซ้าย - 1ขวา เป็นช่วงๆ ความยาว 0.408 กิโลเมตร ฝายส่งน้ำและบำรุงรักษาที่ 3 โครงการส่งน้ำและบำรุงรักษาดำรงวิทยารุจิราภรณ์ ตำบลโคกตะบอง อำเภอดำรงวิทยารุจิราภรณ์ จังหวัดกาญจนบุรี	1.33
2.26	ซ่อมแซมคลองส่งน้ำสาย 4 ขวา -1ซ้าย ความยาว 0.510 กิโลเมตร โครงการส่งน้ำและบำรุงรักษาพนมทวน ตำบลพนมทวน อำเภอพนมทวน จังหวัดกาญจนบุรี	1.72
2.27	ซ่อมแซมทรบ.ปากคลอง 1ซ้าย-3ขวา-2ขวา-2ซ้าย จำนวน 1 แห่ง โครงการส่งน้ำและบำรุงรักษาพนมทวน ตำบลอุโลกสีห์หมื่น อำเภอดำรงวิทยารุจิราภรณ์ จังหวัดกาญจนบุรี	0.24
2.28	ซ่อมแซมทรบ.ปากคลองระบาย 2ขวา จรเข้สามพัน จำนวน 1 แห่ง โครงการส่งน้ำและบำรุงรักษาพนมทวน ตำบลพนมทวน อำเภอพนมทวน จังหวัดกาญจนบุรี	1.26
2.29	ซ่อมแซมทรบ. ปากคลอง 2ซ้าย-4ขวา-2ขวา-2ซ้าย จำนวน 1 แห่ง โครงการส่งน้ำและบำรุงรักษาพนมทวน ตำบลพระแท่น อำเภอดำรงวิทยารุจิราภรณ์ จังหวัดกาญจนบุรี	0.18
2.30	ซ่อมแซมอาคารหนองนาทะเลสายใหญ่ฝั่งขวา โครงการชลประทานกาญจนบุรี ตำบลสระลงเรือ อำเภอห้วยกระเจา จังหวัดกาญจนบุรี	0.94

ลำดับที่	โครงการ/รายการ	งบประมาณ (ล้านบาท)
2.31	ซ่อมแซมทรบ. ปากคลอง 5ขา-2ขา-2ซ้าย จำนวน 1 แห่ง โครงการส่งน้ำและบำรุงรักษาพนมทวน ตำบลอุโลกสีห์หมื่น อำเภอกำมะกา จังหวัดกาญจนบุรี	0.20
2.32	ซ่อมแซมทรบ.ปากคลองระบาย 3ขา จรเข้สามพัน จำนวน 1 แห่ง โครงการส่งน้ำและบำรุงรักษาพนมทวน ตำบลพนมทวน อำเภอกพนมทวน จังหวัดกาญจนบุรี	1.09
2.33	ซ่อมแซมอาคารบังคับน้ำบานระบายและเครื่องกว้านคลองส่งน้ำ 2ขา-2ขา-2ซ้าย จำนวน 12 แห่ง โครงการส่งน้ำและบำรุงรักษาพนมทวน ตำบลตะคร้ำเอน อำเภอกำมะกา จังหวัดกาญจนบุรี	0.64
2.34	ซ่อมแซมทรบ.ปากคลองระบาย 4ขา จรเข้สามพัน จำนวน 1 แห่ง โครงการส่งน้ำและบำรุงรักษาพนมทวน ตำบลพนมทวน อำเภอกพนมทวน จังหวัดกาญจนบุรี	1.28
3. งานขุดลอก		
3.1	ขุดลอกตะกอนดินด้วยแรงคนคลองส่งน้ำ 2ขา-1ซ้าย ปริมาณดิน 1,300 ลูกบาศก์เมตร โครงการส่งน้ำและบำรุงรักษาพนมทวน ตำบลทุ่งสมอ อำเภอกพนมทวน จังหวัดกาญจนบุรี	0.25
3.2	ขุดลอกตะกอนดินด้วยแรงคนคลองระบายน้ำ 4 ซ้าย จรเข้สามพัน โครงการส่งน้ำและบำรุงรักษาพนมทวน ตำบลพนมทวน อำเภอกพนมทวน จังหวัดกาญจนบุรี	0.13
3.3	ขุดลอกตะกอนดินด้วยแรงคนคลองส่งน้ำ 2ขา-2ซ้าย โครงการส่งน้ำและบำรุงรักษาพนมทวน ตำบลดอนเจดีย์ อำเภอกพนมทวน จังหวัดกาญจนบุรี	0.49

ลำดับที่	โครงการ/รายการ	งบประมาณ (ล้านบาท)
3.4	ขุดลอกตะกอนดินด้วยแรงคนคลองส่งน้ำ 3ขวา-1ซ้าย โครงการส่งน้ำและบำรุงรักษาพนมทวน ตำบลพนมทวน อำเภอพนมทวน จังหวัดกาญจนบุรี	0.28
3.5	ขุดลอกตะกอนดินด้วยแรงคนคลองส่งน้ำ 1ขวา-2ขวา-2ซ้าย โครงการส่งน้ำและบำรุงรักษาพนมทวน ตำบลพระแท่น อำเภอนาทมกา จังหวัดกาญจนบุรี	0.13
3.6	ขุดลอกตะกอนดินด้วยแรงคนคลองส่งน้ำ 5ขวา-2ขวา-2ซ้าย โครงการส่งน้ำและบำรุงรักษาพนมทวน ตำบลอุโลกสีห์มื่น อำเภอนาทมกา จังหวัดกาญจนบุรี	0.16
3.7	ขุดลอกตะกอนดินคลอง 4ซ้าย-2ซ้าย โครงการส่งน้ำและบำรุงรักษาพนมทวน ตำบลพังตรุ อำเภอพนมทวน จังหวัดกาญจนบุรี	0.21
3.8	ขุดลอกตะกอนดินด้วยแรงคนคลองส่งน้ำ 4ขวา-2ขวา-2ซ้าย โครงการส่งน้ำและบำรุงรักษาพนมทวน ตำบลอุโลกสีห์มื่น อำเภอนาทมกา จังหวัดกาญจนบุรี	0.39
3.9	ขุดลอกตะกอนดินคลอง 1ขวา-2ซ้าย โครงการส่งน้ำและบำรุงรักษาพนมทวน ตำบลวังศาลา อำเภอนาทมกา จังหวัดกาญจนบุรี	0.22
3.10	ขุดลอกตะกอนดินด้วยแรงคน คลองส่งน้ำสายซอย 1ขวา - 2ขวาโครงการส่งน้ำและบำรุงรักษาทำมะกา ตำบลพังตรุ อำเภอนาทมกา จังหวัดกาญจนบุรี	0.46
3.11	ขุดลอกตะกอนดินด้วยแรงคน คลองส่งน้ำสายซอย 1ขวา-3ซ้าย-1ขวา ฝ่ายส่งน้ำและบำรุงรักษาที่ 3 โครงการส่งน้ำและบำรุงรักษาทำมะกา ตำบลเขาสามสิบหาบ อำเภอนาทมกา จังหวัดกาญจนบุรี	0.83
3.12	ขุดลอกตะกอนดินด้วยแรงคน คลองส่งน้ำสายซอย 3ซ้าย-1ขวา ฝ่ายส่งน้ำและบำรุงรักษาที่ 3โครงการส่งน้ำและบำรุงรักษาทำมะกา ตำบลเขาสามสิบหาบ อำเภอนาทมกา จังหวัดกาญจนบุรี	0.84

ลำดับที่	โครงการ/รายการ	งบประมาณ (ล้านบาท)
3.13	ขุดลอกตะกอนดินด้วยแรงคน คลองส่งน้ำสายซอย 5ซ้าย-1ขวา ฝายส่งน้ำและบำรุงรักษาที่ 3 โครงการส่งน้ำและบำรุงรักษาท่ามะกา ตำบลโคกตะบอง อำเภอท่ามะกา จังหวัดกาญจนบุรี	0.51
3.14	ขุดลอกตะกอนดินด้วยแรงคน คลองส่งน้ำ 3 สาย ฝายส่งน้ำและบำรุงรักษาที่ 3 โครงการส่งน้ำและบำรุงรักษาท่ามะกา ตำบลโคกตะบอง อำเภอท่ามะกา จังหวัดกาญจนบุรี	0.65
4. งานกำจัดวัชพืช		
4.1	กำจัดวัชพืชด้วยแรงคนในคลองระบายน้ำเขตพื้นที่ฝายส่งน้ำและบำรุงรักษาที่ 1 ปริมาณ 185 ไร่ โครงการส่งน้ำและบำรุงรักษา กำแพงแสน ตำบลดอนชะเอม อำเภอท่ามะกา จังหวัดกาญจนบุรี	0.90
4.2	กำจัดวัชพืชคลองระบายน้ำสายใหญ่ท่าเรือ-บางพระ ปริมาณ 3,000 ตัน โครงการส่งน้ำและบำรุงรักษานครปฐม ตำบลยางม่วง อำเภอท่ามะกา จังหวัดกาญจนบุรี	0.50
4.3	กำจัดวัชพืชด้วยแรงคน ในคลองระบายน้ำ ร.3ขวา จรเข้สามพัน จำนวน 9.24 ไร่ โครงการส่งน้ำและบำรุงรักษาพนมทวน ตำบลพนมทวน อำเภอพนมทวน จังหวัดกาญจนบุรี	0.03
4.4	กำจัดวัชพืชฝายทดน้ำบ้านทุ่งโป่ง ปริมาณ 93 ตัน โครงการชลประทานกาญจนบุรี ตำบลหนองปรือ อำเภอหนองปรือ จังหวัดกาญจนบุรี	0.30
4.5	กำจัดวัชพืชฝายทดน้ำบ้านท่าแจง ปริมาณ 93 ตัน โครงการชลประทานกาญจนบุรี ตำบลหนองกุ่ม อำเภอบ่อพลอย จังหวัดกาญจนบุรี	0.30
4.6	กำจัดวัชพืชฝายทดน้ำบ้านลำเหย ปริมาณ 93 ตัน โครงการชลประทานกาญจนบุรี ตำบลหลุมรั้ง อำเภอบ่อพลอย จังหวัดกาญจนบุรี	0.30

ลำดับที่	โครงการ/รายการ	งบประมาณ (ล้านบาท)
4.7	กำจัดวัชพืชฝายทดน้ำบ้านลำเหย ปริมาณ 93 ตัน โครงการชลประทานกาญจนบุรี ตำบลหลุมรั้ง อำเภอป่าพลอย จังหวัดกาญจนบุรี	0.30
4.8	กำจัดวัชพืชฝายทดน้ำบ้านหนองแดง ปริมาณ 93 ตัน โครงการชลประทานกาญจนบุรี ตำบลหนองกุ่ม อำเภอป่าพลอย จังหวัดกาญจนบุรี	0.30
4.9	กำจัดวัชพืชฝายทดน้ำบ้านลานกว้าง ปริมาณ 93 ตัน โครงการชลประทานกาญจนบุรี ตำบลหนองกุ่ม อำเภอป่าพลอย จังหวัดกาญจนบุรี	0.30
รวมงบประมาณทั้งสิ้น		168.66

5. ข้อมูลฟาร์มกระเช้ในจังหวัดกาญจนบุรี

ที่	ชื่อ - สกุล	ที่ตั้งฟาร์ม					หมายเลขโทรศัพท์	ขนาด (เซนติเมตร)	จำนวนตัว
		เลขที่	หมู่	ตำบล	อำเภอ	จังหวัด			
1	นายสุจริต ภูักัดดี	7	9	วังศาลา	ท่าม่วง	กาญจนบุรี	084 641 9155	-	0
2	นายประทีป ดวงเซอเม	93	1	พังตรุ	ท่าม่วง	กาญจนบุรี	089 551 7811	-	0
3	นายสมยา เสรีรัตานนท์	94	1	พังตรุ	ท่าม่วง	กาญจนบุรี	089 804 8450	-	0
4	นายสมบัติ จตุรภาคย์ภิญโญ	185/1	7	หนองตากยา	ท่าม่วง	กาญจนบุรี	081 763 8976	180-250	1,130
5	นางรสริน ไทยถนายนันตร์	46	3	บ้านใหม่	ท่าม่วง	กาญจนบุรี	098-924 9081	-	0
6	นายदनัย เชียงฝุง	73/2	2	ทุ่งทอง	ท่าม่วง	กาญจนบุรี	090-9801259	50	1
7	นายดุสิต ว่องเจริญ	4	4	สนามแย้	ท่ามะกา	กาญจนบุรี	081-858 8436	100-250	7,200
8	นางอำไพ รุ่งเพชรอำพร	27/1	9	ตะคร้ำเอน	ท่ามะกา	กาญจนบุรี	081 484 8729	-	0
		18/4	6	ตะคร้ำเอน	ท่ามะกา	กาญจนบุรี	081 484 8729	-	0
9	นางสายสน แซ่ตัน	228/4	12	ตะคร้ำเอน	ท่ามะกา	กาญจนบุรี	081 820 7796	-	0
10	นางสาวกชพร บุรณะสมบัติกุล	27/2	8	พระแท่น	ท่ามะกา	กาญจนบุรี	081 494 6664	-	0
11	นายบุญส่ง นิธากรณ์	120/2	1	เขาสามสืบหาบ	ท่ามะกา	กาญจนบุรี	081 384 5640	-	0
12	นายธีรวัฒน์ จิระเสวีกุล	161/1	1	อุโลกสีห์หมื่น	ท่ามะกา	กาญจนบุรี	090 916 2982	-	-
13	นายชัยณรงค์ จันสมพงษ์	889	5	ศรีมงคล	ไทรโยค	กาญจนบุรี	081 919 4506	170-200	4
14	บ.ชาฟารี แอนดรีสอร์ท จำกัด	40/2	5	หนองกุ่ม	บ่อพลอย	กาญจนบุรี	086-300 0667	300-400	12
15	นายธารา ว่องไวไพโรจน์	92	10	หลุมรัง	บ่อพลอย	กาญจนบุรี	081-944 2377	100-600	4,183
16	นายอดิศัย ว่องไวไพโรจน์	92	10	หลุมรัง	บ่อพลอย	กาญจนบุรี	081-9442377	30-350	40,538

ที่	ชื่อ - สกุล	ที่ตั้งฟาร์ม					หมายเลขโทรศัพท์	ขนาด (เซนติเมตร)	จำนวนตัว
		เลขที่	หมู่	ตำบล	อำเภอ	จังหวัด			
17	นายเศรษฐา รัตนประเสริฐ	322	6	บ่อพลอย	บ่อพลอย	กาญจนบุรี	086-383 1163	80-200	1,241
18	นางสาวศิริพร กุมุสสุทธิกุล	126	9	รางหวาย	พนมทวน	กาญจนบุรี	086 363 2035	-	0
19	นายณัฐพล ชนสมบุรณ์	1	12	รางหวาย	พนมทวน	กาญจนบุรี	080 658 3829	30-50	1,307
20	นายวรฤทธิ์ กิตติพงษ์สมาน	55	5	ปากแพรก	เมือง	กาญจนบุรี	086 335 3666	-	0
21	นายรัชชสิทธิ์ วัฒนชัยนิจกุล	332	5	หนองหญ้า	เมือง	กาญจนบุรี	097 223 8242	-	0
22	นายสุวิจักขณ์ แต่งโสภา	225	7	หนองโสน	เลาขวัญ	กาญจนบุรี	086-170 9797	-	0
		247	7	หนองโสน	เลาขวัญ	กาญจนบุรี	086-1709797	-	0
23	นางสาวสิริกาญจน์ สุมณฑา	18/1	7	หนองปลิง	เลาขวัญ	กาญจนบุรี	084 800 2599	-	0
24	นายสุรศักดิ์ ว่องกิตติพงษ์	259	1	หนองฝ้าย	เลาขวัญ	กาญจนบุรี	081 868 8852	-	0
25	นายวณิกเกียรติ์ จันทร์นวล	346	4	หนองประดู่	เลาขวัญ	กาญจนบุรี	095-493 6156	50-80	2,085
26	นายศิวัช วังน้อย	13/1	4	ปรางเผล	สังขละบุรี	กาญจนบุรี	065 605 4112	400	1
27	พระดำ สุวรรณหงษ์ษา	สำนักสงฆ์	9	หนองลู	สังขละบุรี	กาญจนบุรี	085-2776007	30	2
28	บ.ซีพีเอฟ (นายก้านรงค์ สังข์ศิริ)	85	4	สระลงเรือ	ห้วยกระเจา	กาญจนบุรี	089-895 3960	150-200	218

6. รายชื่อผู้บริหารระดับสูงจังหวัดกาญจนบุรี และรายชื่อผู้รับผิดชอบและประสานงานของหน่วยงานที่เกี่ยวข้อง

● รายชื่อผู้บริหารระดับสูงจังหวัดกาญจนบุรี

ลำดับที่	ชื่อ - สกุล	ตำแหน่ง/ หน่วยงาน	หมายเลขโทรศัพท์
1	ร้อยโท ทศพล ไชยโกมินทร์	ผู้ว่าราชการจังหวัดกาญจนบุรี	089-2030531
2	นายรณภพ เวียงสิมมา	รองผู้ว่าราชการจังหวัดกาญจนบุรี	089-2034028
3	ว่าที่ ร.ต. ศุภมงคล บุษายายเทศ	รองผู้ว่าราชการจังหวัดกาญจนบุรี	061-4050101
4	นายอธิสรร์ อินตรา	รองผู้ว่าราชการจังหวัดกาญจนบุรี	089-2031021
5	นายวุฒิมพงษ์ ภัควนิช	รองผู้ว่าราชการจังหวัดกาญจนบุรี	065-9657580

● รายชื่อผู้รับผิดชอบและประสานงานศูนย์ติดตามและแก้ไขปัญหาภัยพิบัติด้านการเกษตรจังหวัดกาญจนบุรี

ลำดับที่	ชื่อ - สกุล	ตำแหน่ง/ หน่วยงาน	หมายเลขโทรศัพท์
สำนักงานเกษตรและสหกรณ์จังหวัดกาญจนบุรี			034-516894-5
1	นางสาวสุมณฑา มณฑะเกียรติ	เกษตรและสหกรณ์จังหวัดกาญจนบุรี	065-0569659
2	นางสาวอัญชดา อบเชย	หัวหน้ากลุ่มช่วยเหลือเกษตรกรและโครงการพิเศษ	098-5569894
โครงการชลประทานกาญจนบุรี			034-564386
3	นายประศาสน์ สุขอินทร์	ผู้อำนวยการโครงการชลประทานกาญจนบุรี	089-8369787
4	นายณัฐชนนทร์ วรกุลพัชรวัฒน์	หัวหน้าฝ่ายจัดสรรน้ำและปรับปรุงระบบชลประทาน	080-5619789
สำนักงานประมงจังหวัดกาญจนบุรี			034-564302-3
5	เรือโท นพดล จันทรมณี	ประมงจังหวัดกาญจนบุรี	061-2535662
6	นางสาวธิดาวรรณ โพธิ์เพชร	หัวหน้ากลุ่มพัฒนาและส่งเสริมอาชีพด้านการประมง	081-0055619
สำนักงานปศุสัตว์จังหวัดกาญจนบุรี			034-513916
7	น.สพ.สามารถ ประสิทธิ์ผล	ปศุสัตว์จังหวัดกาญจนบุรี	081-6322258
8	นายสมมาท ขุนบรรเทา	หัวหน้ากลุ่มยุทธศาสตร์และสารสนเทศการปศุสัตว์	095-9030557
สถานีพัฒนาที่ดินกาญจนบุรี			034- 564277
9	นายวันชัย สิ้นประเสริฐ	ผู้อำนวยการสถานีพัฒนาที่ดินกาญจนบุรี	081-5063172
ศูนย์วิจัยและพัฒนาการเกษตรกาญจนบุรี			034- 552035
10	นายพรเทพ ท้วมสมบูรณ์	ผอ.ศูนย์วิจัยและพัฒนาการเกษตรกาญจนบุรี	092-3631010

ลำดับที่	ชื่อ - สกุล	ตำแหน่ง/หน่วยงาน	หมายเลขโทรศัพท์
สำนักงานเกษตรจังหวัดกาญจนบุรี			034- 564267
11	นายวีระศักดิ์ สุขทอง	เกษตรจังหวัดกาญจนบุรี	089-8368871
12	นางบุญยลักษณ์ กำเลิศทอง	หัวหน้ากลุ่มส่งเสริมและพัฒนาเกษตรกร	092-8809868
สำนักงานการปฏิรูปที่ดินเพื่อเกษตรกรรม			034-564320
13	นายวินัย เมฆดำ	ปฏิรูปที่ดินจังหวัดกาญจนบุรี	081-7771990
สำนักงานสหกรณ์จังหวัดกาญจนบุรี			034-511587
14	นายพิชัย ปานแก้ว	สหกรณ์จังหวัดกาญจนบุรี	084-8844400
15	นางสาวศิริณัฏพร เสาวภายนต์	หน.กลุ่มส่งเสริมและพัฒนาการบริหารจัดการสหกรณ์	062-8394021
สำนักงานตรวจบัญชีสหกรณ์กาญจนบุรี			034-600231
16	นางสาวรุ่งทิพย์ เอียวสินพานิช	หน.สำนักงานตรวจบัญชีสหกรณ์กาญจนบุรี	061-3892321
ศูนย์หม่อนไหมเฉลิมพระเกียรติฯ กาญจนบุรี			034-919707
17	นายประยูร จันทร์เหม	ผอ.ศูนย์หม่อนไหมเฉลิมพระเกียรติฯ กาญจนบุรี	064-8036533
การยางแห่งประเทศไทยจังหวัดกาญจนบุรี			034-600231
18	นายเบญจพล ภาสกานนท์	ผอ.การยางแห่งประเทศไทยจังหวัดกาญจนบุรี	080-0266101
สถาบันวิทยาศาสตร์ข้าวแห่งชาติ สุพรรณบุรี			033-732285
19	นางสาวอมรรัตน์ อินทร์มัน	ผอ.สถาบันวิทยาศาสตร์ข้าวแห่งชาติ สุพรรณบุรี	081-6595006
ศูนย์เมล็ดพันธุ์ข้าวสุพรรณบุรี			
20	นายปรัชญา แตรสังข์	ผู้อำนวยการศูนย์เมล็ดพันธุ์ข้าวสุพรรณบุรี	081-8034468
สำนักงานเศรษฐกิจการเกษตร เขต 10 จังหวัดราชบุรี			032-337954
21	นางสาวศิริพร จูประจักษ์	ผอ.สนง.เศรษฐกิจการเกษตรที่ 10 จังหวัดราชบุรี	089-8107636
ธนาคารเพื่อการเกษตรและสหกรณ์การเกษตรจังหวัดกาญจนบุรี			034-511882
22	นายธีรพัฒน์ สุ่มงคล	ผู้อำนวยการสำนักงานธนาคารเพื่อการเกษตร และสหกรณ์การเกษตรจังหวัดกาญจนบุรี	081-9260684
สำนักทรัพยากรธรรมชาติและสิ่งแวดล้อมจังหวัดกาญจนบุรี			034-514910
23	นายสุรชิต บัวทอง	ผู้อำนวยการส่วนทรัพยากรน้ำ	081-9863582
สำนักงานป้องกันและบรรเทาสาธารณภัยจังหวัดกาญจนบุรี			034-516795
24	นายชำนาญ แดงจุด	หัวหน้าสำนักงานป้องกันและบรรเทาสาธารณภ ภัยจังหวัดกาญจนบุรี	089-969-6718



**สำนักงานเกษตรและสหกรณ์จังหวัดกาญจนบุรี
ศาลากลางจังหวัดกาญจนบุรี ชั้น 4
ถนนแสงชูโต อำเภอเมืองกาญจนบุรี
จังหวัดกาญจนบุรี 71000**



034-516-894-5



034-516-894-5



moac_kri@yahoo.com