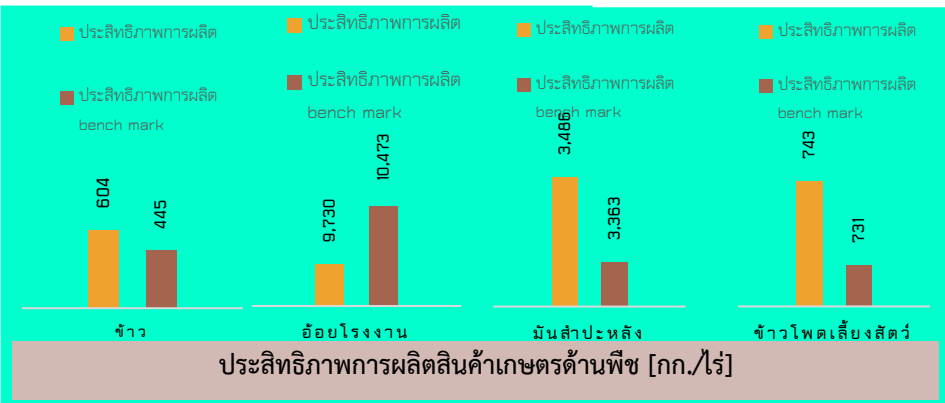


GPP 121,372 ล้านบาท [ปี 2565p]
 สัดส่วนมูลค่านอกภาคการเกษตรร้อยละ 74.97
 สัดส่วนมูลค่าภาคการเกษตรร้อยละ 25.03
 จำนวนประชากร 343,345 คน
 เป็นภาคเกษตร 70,740 คน
 มีแรงงานภาคการเกษตร 129,893 คน
 ปริมาณน้ำภาพรวมจังหวัด 22,150.45 ล้าน ลบ.ม.
 ปริมาณน้ำฝนสะสม (1 ม.ค. - 26 ธ.ค. 67) 820.30 ลบ.ม.

สินค้า GI ของจังหวัดกาญจนบุรี (สินค้าเกษตร)

ทุเรียนทองผาภูมิ เป็นทุเรียนพันธุ์หมอนทองที่มีเนื้อหนาเป็นครีม สีเหลือง ผิวมันวาว เส้นใยน้อย กลิ่นไม่ฉุน รสชาติหวานมัน

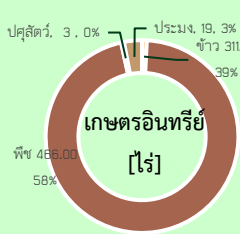
เงาะทองผาภูมิ ลักษณะผลค่อนข้างกลมเล็ก ขนสวย เปลือกบาง เมล็ดเล็ก เนื้อหนาทนทาน ล่อน กรอบ ไม่ฉ่ำน้ำ



กาญจนบุรี

Info graphic
ข้อมูลพื้นฐานจังหวัด

ปริมาณสินค้าเกษตรที่ได้รับรอง



GAP

- พืช 1,137 ราย พื้นที่ 6,618.51 ไร่
- ข้าว GAP Seed/Grain/ข้าวหอม 154 ราย พื้นที่ 1,602.50 ไร่
- ประมง 569 ราย พื้นที่ 2,082.80 ไร่
- ปศุสัตว์ 1,232 ราย พื้นที่ 3,432 ไร่

ภัยพิบัติด้านเกษตร

- จังหวัดกาญจนบุรี ได้เกิดสถานการณ์อุทกภัย ดังนี้
1. ช่วงเกิดภัยตั้งแต่วันที่ 24 - 30 กรกฎาคม 2567 เกิดความเสียหายในพื้นที่ 3 อำเภอ เกษตรกร 22 ราย พื้นที่การเกษตรเสียหาย 120 ไร่ วงเงินให้ความช่วยเหลือ 242,770 บาท
 2. ช่วงเกิดภัยตั้งแต่วันที่ 7 สิงหาคม - 2 กันยายน 2567 เกิดความเสียหายในพื้นที่ 2 อำเภอ เกษตรกร 3 ราย พื้นที่การเกษตรเสียหาย 12 ไร่ วงเงินให้ความช่วยเหลือ 23,760 บาท
 3. ช่วงเกิดภัยตั้งแต่วันที่ 2 - 7 ตุลาคม 2567 เกิดความเสียหายในพื้นที่ 2 อำเภอ เกษตรกร 62 ราย พื้นที่การเกษตรที่คาดว่าจะเสียหาย 284 ไร่



ปี 2568 มีงบประมาณเพื่อการพัฒนาการเกษตรรวม 906,318,651 บาท

ผลการดำเนินงานโครงการสำคัญ

1. โครงการขับเคลื่อนการเกษตรระดับหมู่บ้านสู่การผลิตสินค้าเกษตรมูลค่าสูง
 - 1.1 จัดตั้งทีมกลุ่มอำเภอ จากกลุ่มงานของสำนักงานเกษตรและสหกรณ์จังหวัดกาญจนบุรี และมอบหมายกลุ่มอำเภอรับผิดชอบ
 - 1.2 ใช้กลไก “คณะทำงานขับเคลื่อนงานด้านการเกษตรระดับอำเภอ (SCD)” เพื่อขับเคลื่อนโครงการฯ ดังนี้
 - (1) คณะทำงานฯ ได้มีการประชุมชี้แจงโครงการ คัดเลือกหมู่บ้านและหรือ คัดเลือกชนิดสินค้าแล้ว จำนวน 13 อำเภอ
 - (2) คัดเลือกอาสาสมัครเกษตรหมู่บ้าน (เกษตรมูลค่าสูง) แล้ว จำนวน 13 หมู่บ้าน
 - (3) จัดประชุมคณะกรรมการหมู่บ้าน (กม.) ร่วมกับอาสาสมัครเกษตรหมู่บ้านแล้ว จำนวน 13 หมู่บ้าน
 - (4) คัดเลือกชนิดสินค้า จำนวน 13 ชนิดสินค้า
 - 1.3 จัดทำแผนธุรกิจเกษตรตามแผนพัฒนาการเกษตรระดับหมู่บ้าน ภายใต้โครงการขับเคลื่อนฯ จำนวน 13 หมู่บ้าน/15 โครงการ งบประมาณ 10,769,266 บาท
2. โครงการพัฒนาชุมชนในเขตรักษาพันธุ์สัตว์ป่าและอุทยานแห่งชาติจังหวัดกาญจนบุรี

ดำเนินการยกระดับคุณภาพชีวิตเพื่อความเป็นอยู่ที่ดีขึ้น โดยการพัฒนาอาชีพทั้งด้านเกษตรกรรม หัตถกรรม และอื่น ๆ ในพื้นที่อำเภอสังขละบุรี จังหวัดกาญจนบุรี ดังนี้

ระยะที่ 1 พื้นที่หมู่ที่ 4 บ้านโลโว และบ้านสาละวะ จำนวน 116 ครัวเรือน

ระยะที่ 2 พื้นที่หมู่ที่ 5 บ้านทีโล่ป่า และพื้นที่หมู่ที่ 6 บ้านจะแก

แบบฟอร์มที่ 1 ข้อมูลพื้นฐานจังหวัด

ข้อมูลพื้นฐานของจังหวัดกาญจนบุรี

๑. ข้อมูลด้านการเกษตรของจังหวัด

๑.๑ พื้นที่ทั้งหมด ๑๒,๑๗๙,๙๖๘ ไร่ เป็นพื้นที่ใช้ประโยชน์ทางการเกษตรกรรม ๒,๕๕๓,๒๖๖ ไร่ (๒๐.๙๖% ของพื้นที่ทั้งหมด) แบ่งเป็น ด้านพืช ๒,๕๔๔,๓๕๗ ไร่ (พื้นที่ปลูกข้าว ๕๔๕,๑๙๖ ไร่ พืชไร่ ๑,๔๓๖,๑๐๙ ไร่ พืชสวน ๕๔๔,๒๙๒ ไร่ และพืชอื่น ๆ ๑๘,๗๖๐ ไร่) ด้านปศุสัตว์ ๔,๕๒๗ และด้านประมง ๔,๓๘๒ ไร่

๑.๒ พื้นที่ชลประทานโครงการส่งน้ำและบำรุงรักษาในจังหวัดกาญจนบุรี จำนวน ๔๑๗,๓๑๑ ไร่ คิดเป็นร้อยละ ๑๖.๓๔ ของพื้นที่การเกษตรในจังหวัด โดยแบ่งเป็น

- ๑) โครงการส่งน้ำฯ สองพี่น้อง จำนวน ๓๘,๖๔๕ ไร่
- ๒) โครงการส่งน้ำฯ พนมทวน จำนวน ๒๒๕,๑๔๕ ไร่
- ๓) โครงการส่งน้ำฯ กำแพงแสน จำนวน ๓๐,๘๐๐ ไร่
- ๔) โครงการส่งน้ำฯ นครปฐม จำนวน ๓๐,๐๐๐ ไร่
- ๕) โครงการส่งน้ำฯ นครชุม จำนวน ๕,๗๗๙ ไร่
- ๖) โครงการส่งน้ำฯ ท่ามะกา จำนวน ๘๖,๙๔๒ ไร่

๑.๓ สถานการณ์ด้านทรัพยากรการผลิตและแนวโน้ม

๑) ปริมาณน้ำภาพรวมจังหวัด ๒๒,๑๕๐.๔๕ ล้านลบ.ม. คิดเป็นร้อยละ ๘๒.๙๖ ของความจุเก็บกัก ณ ปัจจุบัน โดยเป็นน้ำใช้การได้ ๘,๘๖๕.๘๗ ล้านลบ.ม. คิดเป็นร้อยละ ๖๖.๐๙ ของน้ำใช้การได้ ณ ปัจจุบัน (ข้อมูล ณ วันที่ ๒๖ ธันวาคม ๒๕๖๗)

๒) ปริมาณน้ำฝนสะสมตั้งแต่วันที่ ๑ มกราคม ๒๕๖๗ ถึง ๒๖ ธันวาคม ๒๕๖๗ รวมทั้งสิ้น ๘๒๐.๓๐ มิลลิเมตร

๓) แผนการจัดสรรน้ำฤดูฝนปี ๒๕๖๗ จำนวน ๔,๐๐๐ ล้านลบ.ม. จำแนกเป็น ๔ ด้าน ได้แก่

- การเกษตร ๒,๐๖๑ ล้าน ลบ.ม. (๕๑.๐๐%)
- อุปโภค บริโภค ๔๖๑ ล้าน ลบ.ม. (๑๒.๐๐%)
- รักษาระบบนิเวศและอื่น ๆ ๑,๔๗๖ ล้าน ลบ.ม. (๓๗.๐๐%)
- อุตสาหกรรม ๒ ล้าน ลบ.ม. (๑.๐๐%)

๔) พื้นที่เพาะปลูกตามชั้นความเหมาะสม เรียงลำดับตามจำนวนพื้นที่

๔.๑) อ้อยโรงงาน (ข้อมูลปี ๒๕๖๑)

พื้นที่ชั้นความเหมาะสมของอ้อยโรงงาน รวม ๑,๑๐๑,๑๗๓ ไร่ แบ่งเป็น

- พื้นที่ที่มีความเหมาะสมสูง ๑๑๐,๒๒๔ ไร่
- พื้นที่ที่มีความเหมาะสมปานกลาง ๓๖๗,๓๑๔ ไร่
- พื้นที่ที่มีความเหมาะสมเล็กน้อย ๖๑๙,๕๓๕ ไร่
- พื้นที่ไม่เหมาะสม ๔,๐๕๐ ไร่

๔.๒) มันสำปะหลัง (ข้อมูลปี ๒๕๖๔)

พื้นที่ชั้นความเหมาะสมของมันสำปะหลัง รวม ๗๐๑,๑๘๔ ไร่ แบ่งเป็น

- พื้นที่ที่มีความเหมาะสมสูง ๓๖,๘๕๙ ไร่
- พื้นที่ที่มีความเหมาะสมปานกลาง ๔๗๙,๕๐๐ ไร่
- พื้นที่ที่มีความเหมาะสมเล็กน้อย ๑๕๓,๗๒๔ ไร่
- พื้นที่ไม่เหมาะสม ๓๑,๑๐๑ ไร่

๔.๓) ข้าว (ข้อมูลปี ๒๕๖๑-๒๕๖๓)

พื้นที่ชั้นความเหมาะสมของนาข้าว รวม ๔๒๖,๔๗๖ ไร่ แบ่งเป็น

- พื้นที่ที่มีความเหมาะสมสูง ๑๙๗,๔๗๑ ไร่
- พื้นที่ที่มีความเหมาะสมปานกลาง ๒๖,๔๔๐ ไร่

แบบฟอร์มที่ 1 ข้อมูลพื้นฐานจังหวัด

- พื้นที่ที่มีความเหมาะสมเล็กน้อย ๑๘๙,๓๖๖ ไร่
- พื้นที่ที่เหมาะสม ๑๓,๑๙๙ ไร่

๔.๔) ยางพารา (ข้อมูลปี ๒๕๖๔)

- พื้นที่ขึ้นความเหมาะสมของยางพารา รวม ๗๕,๗๑๕ ไร่ แบ่งเป็น
- พื้นที่ที่มีความเหมาะสมสูง ๒๙,๑๙๒ ไร่
 - พื้นที่ที่มีความเหมาะสมปานกลาง ๑๕,๗๒๑ ไร่
 - พื้นที่ที่มีความเหมาะสมเล็กน้อย ๒๗,๓๙๖ ไร่
 - พื้นที่ที่ไม่มีความเหมาะสม ๓,๔๐๖ ไร่

๔.๕) ข้าวโพดเลี้ยงสัตว์ (ข้อมูลปี ๒๕๖๑)

- พื้นที่ขึ้นความเหมาะสมของข้าวโพดเลี้ยงสัตว์ รวม ๓๗,๘๘๗ ไร่ แบ่งเป็น
- พื้นที่ที่มีความเหมาะสมสูง ๑,๙๒๑ ไร่
 - พื้นที่ที่มีความเหมาะสมปานกลาง ๒๑,๑๙๕ ไร่
 - พื้นที่ที่มีความเหมาะสมเล็กน้อย ๘,๑๐๖ ไร่
 - พื้นที่ที่ไม่มีความเหมาะสม ๖,๖๖๕ ไร่

๔.๖) สับปะรด (ข้อมูลปี ๒๕๖๐)

- พื้นที่ขึ้นความเหมาะสมของสับปะรด รวม ๑๕,๒๐๔ ไร่ แบ่งเป็น
- พื้นที่ที่มีความเหมาะสมสูง ๑๑๐ ไร่
 - พื้นที่ที่มีความเหมาะสมปานกลาง ๑๔,๖๑๖ ไร่
 - พื้นที่ที่มีความเหมาะสมเล็กน้อย ๘๘ ไร่
 - พื้นที่ที่ไม่มีความเหมาะสม ๓๙๐ ไร่

๑.๔ ผลผลิตทั้งหมดรวมของจังหวัดกาญจนบุรี (GPP) มีมูลค่า ๑๒๑,๓๗๒ ล้านบาท (ปี ๒๕๖๕p) อยู่ในลำดับที่ ๒๖ ของประเทศ และลำดับที่ ๒ ของภาคตะวันตก โดยมีสัดส่วนมูลค่านอกภาคการเกษตรร้อยละ ๗๔.๙๗ (๙๐,๙๘๘ ล้านบาท) และภาคเกษตรร้อยละ ๒๕.๐๓ (๓๐,๓๘๔ ล้านบาท) โดยมีรายได้เฉลี่ยปีละ ๑๔๕,๖๒๘ บาทต่อคน จำนวนประชากร ๘๓๓,๐๐๐ คน ๓๔๓,๓๔๕ ครัวเรือน เป็นครัวเรือนเกษตรกร ๗๐,๗๔๐ ครัวเรือน และเป็นแรงงานภาคเกษตรกร ๑๒๙,๘๙๓ คน

๑.๕ พืชเศรษฐกิจที่สำคัญ ได้แก่

- ๑) ข้าวนาปี จำนวน ๒๑๙,๒๐๐ ตัน (พื้นที่เพาะปลูก ๓๖๕,๖๑๖ ไร่ ผลผลิตเฉลี่ย ๖๐๔ กก./ไร่)
- ๒) อ้อยโรงงาน จำนวน ๗,๑๔๔,๕๔๔ ตัน (พื้นที่เพาะปลูก ๗๓๔,๒๘๐ ไร่ ผลผลิตเฉลี่ย ๙,๗๓๐ กก./ไร่)
- ๓) มันสำปะหลัง จำนวน ๑,๙๒๙,๔๘๕ ตัน (พื้นที่เพาะปลูก ๕๕๙,๒๖๔ ไร่ ผลผลิตเฉลี่ย ๓,๔๘๖ กก./ไร่)
- ๔) ยางพารา จำนวน ๒๒,๕๓๖ ตัน (พื้นที่เพาะปลูก ๑๒๓,๐๕๔ ไร่ ผลผลิตเฉลี่ย ๑๘๓ กก./ไร่)
- ๕) ข้าวโพดเลี้ยงสัตว์ จำนวน ๖๐,๔๙๕ ตัน (พื้นที่เพาะปลูก ๘๑,๗๘๖ ไร่ ผลผลิตเฉลี่ย ๗๔๓ กก./ไร่)
- ๖) สับปะรด จำนวน ๓๗,๔๘๖ ตัน (พื้นที่เพาะปลูก ๑๙,๒๓๙ ไร่ ผลผลิตเฉลี่ย ๓,๐๒๖ กก./ไร่)

๑.๖ สัตว์เศรษฐกิจที่สำคัญ ได้แก่

- ๑) ไก่เนื้อ จำนวน ๓๔,๓๑๕,๖๐๖ ตัว
- ๒) โคเนื้อ จำนวน ๓๗๔,๕๒๗ ตัว
- ๓) สุกร จำนวน ๗๗๗,๐๓๘ ตัว
- ๔) ไก่ไข่ จำนวน ๓๓,๙๘๑ ตัว
- ๕) แพะ จำนวน ๑๓๖,๐๓๘ ตัว

แบบฟอร์มที่ 1 ข้อมูลพื้นฐานจังหวัด

๑.๗ สัตว์น้ำเศรษฐกิจที่สำคัญ

- ๑) ปลานิล จำนวน ๒๐,๑๔๐ ตัน (เกษตรกร ๑๕๕ ราย พื้นที่ ๑๕๓ ไร่)
- ๒) กุ้งขาว จำนวน ๓๒๘.๓๐ ตัน (เกษตรกร ๖๖ ราย พื้นที่ ๑,๖๑๘ ไร่)
- ๓) กุ้งก้ามกราม จำนวน ๖๐๐ ตัน (เกษตรกร ๘๖ ราย พื้นที่ ๙๗๓.๒๕ ไร่)

๑.๘ สินค้าสำคัญของจังหวัด

๑) สินค้าเด่น ได้แก่ ทุเรียน ลักษณะเด่น หวาน มัน อร่อย กลิ่นไม่แรง พื้นที่ปลูกอยู่เกือบทุกอำเภอของจังหวัดกาญจนบุรี ยกเว้น อำเภอห้วยกระเจา โดยมีพื้นที่ปลูกมากที่สุด ๔ อำเภอ ได้แก่ อำเภอทองผาภูมิ อำเภอไทรโยค อำเภอสังขละบุรี และอำเภอศรีสวัสดิ์ จำนวนเนื้อที่ปลูกทั้งหมด ๖,๐๒๐ ไร่ ผลผลิต ๑,๒๔๘ ตัน ผลผลิตเฉลี่ย ๔๐๒ กก./ไร่ (สำนักงานเศรษฐกิจการเกษตร:ข้อมูลเอกภาพ ปี ๒๕๖๖)

๒) สินค้า GI ของจังหวัดกาญจนบุรี ได้แก่

๒.๑) นิลเมืองกาญจน์เป็นแร่ธาตุที่มีสีดำสนิท ทึบแสง เนื้อเนียนแน่นมีน้ำหนัก มี ๓ ชนิด คือ นิลตะโก หรือนิลตัน นิลเสี้ยน และนิลติดเหล็ก มีค่าความแข็งระดับ ๖-๘ ตามสเกลความแข็งของโมส์ ทนทานต่อการขูดขีดได้มาก ขุดพบได้ในอำเภอบ่อพลอยและมีกระบวนการผลิตตามกรรมวิธีและภูมิปัญญาในเขตพื้นที่จังหวัดกาญจนบุรี (ทะเบียนเลขที่ สข ๖๑๑๐๐๑๕ ลงวันที่ ๒๗ มิถุนายน ๒๕๖๑)

๒.๒) เงาะทองผาภูมิ หมายถึง เงาะพันธุ์โรงเรียน ผลค่อนข้างเล็ก เปลือกบางสีเหลืองปนแดง ลักษณะผล ขนค่อนข้างสั้นสีเขียวทองอ่อน หวาน ล่อน กรอบไม่ฉ่ำน้ำซึ่งปลูกในพื้นที่อำเภอทองผาภูมิ อำเภอไทรโยค อำเภอสังขละบุรี และอำเภอศรีสวัสดิ์ เนื้อที่ปลูกเงาะทองผาภูมิใน ๔ อำเภอ จำนวน ๒,๑๕๘ ไร่ เนื้อที่ให้ผลผลิต ๑,๙๐๖ ไร่ ผลผลิต ๗๕๓ ตัน (ทะเบียนเลขที่ สข ๖๔๑๐๐๑๕๗ ณ วันที่ ๒๒ มิถุนายน ๒๕๖๔)

๒.๓) ทุเรียนทองผาภูมิ หมายถึง ทุเรียนพันธุ์หมอนทองที่มีเนื้อหนาเป็นครีม สีเหลือง ผิวมันวาว เส้นใยน้อย กลิ่นไม่ฉุน รสชาติหวานมัน ปลูกและผลิตในเขตพื้นที่ ๔ อำเภอ ของจังหวัดกาญจนบุรี ได้แก่ อำเภอทองผาภูมิ อำเภอไทรโยค อำเภอสังขละบุรี และอำเภอศรีสวัสดิ์ เนื้อที่ปลูกทุเรียนทองผาภูมิใน ๔ อำเภอ จำนวน ๕,๓๒๒ ไร่ เนื้อที่ให้ผลผลิต ๒,๙๙๑ ไร่ ผลผลิต ๑,๒๒๒ ตัน (ทะเบียนเลขที่ สข ๖๖๑๐๐๒๐๙ ณ วันที่ ๑๙ กรกฎาคม ๒๕๖๖)

๑.๙ สินค้า OTOP ๑๐ อันดับแรกของจังหวัดกาญจนบุรี ได้แก่

ชื่อผลิตภัณฑ์	ที่ตั้ง
๑. น้ำอินทผลัม	๑๗๕ ม.๙ ต.หนองขาว อ.ท่าม่วง จ.กาญจนบุรี โทร.๐๙๒-๖๘๑๑๙๑๙ / ๐๙๒-๔๑๘๗๗๑๑
๒. ผ้าขาวม้าร้อยสี	กลุ่มผ้าทอมือหนองขาว ที่ตั้ง ๑๐ ม.๑ ต.หนองขาว อ.ท่าม่วง จ.กาญจนบุรี โทร.๐๘๙-๖๑๒๒๕๕๓ / ๐๘๑-๙๔๑๘๓๘๑
๓. กุนเชียงปลาอีสกฟักขาว	วิสาหกิจชุมชนกลุ่มไส้กรอกสมุนไพร ที่ตั้ง ๕๔ ม.๒ ต.พงตึก อ.ท่ามะกา จ.กาญจนบุรี โทร.๐๘๑-๘๓๗๑๙๗๐
๔. อโรมามะกรูด	วิสาหกิจชุมชนชมชาติ ที่ตั้ง ๓๕/๒ ม.๑ ต.แก่งเสี้ยน อ.เมืองฯ จ.กาญจนบุรี โทร.๐๘๑-๗๓๖๒๒๕๓ / ๐๘๑-๗๖๖๘๘๘๐
๕. ชาใบหม่อนออร์แกนิก ๑๐๐% ชนิดใบ	๘๓ ม.๗ ต.เกาะสำโรง อ.เมืองฯ จ.กาญจนบุรี โทร.๐๓๔-๕๖๔๑๐๑
๖. ปลาสร้อยแดดเดียว	วิสาหกิจชุมชนกลุ่มสตรีอาสาพัฒนา ที่ตั้ง ๑๓๙/๕ ม.๓ ต.หนองลู อ.สังขละบุรี จ.กาญจนบุรี โทร.๐๓๔-๕๕๕๑๖๕
๗. ก๊วยทอครบวงจร	กลุ่มสตรีพัฒนาก๊วยน้ำว่าไทย ๒๒ ต.ทุ่งสมอ อ.พนมทวน จ.กาญจนบุรี โทร.๐๘๑-๙๔๑๕๕๖๙
๘. แคปหมูไร้มันรัดนา	กลุ่มแปรรูปอาหารแคปหมูไร้มันรัดนา บ้านห้วยสะพาน ๕๑ ม.๒ ต.หนองโรง อ.พนมทวน จ.กาญจนบุรี โทร.๐๘๑-๗๕๗๖๐๓
๙. หมี่กรอบสมุนไพร	กลุ่มแม่บ้านเกษตรกรมะขามทอง ที่ตั้ง ๒๓๐/๓ ถ.พระแท่น ต.ตะคร้อ อ.ท่ามะกา จ.กาญจนบุรี โทร.๐๘๗-๐๓๓๗๙๒๒
๑๐. นิล	ศูนย์เจียรไนนิล อนันตพลพลอยกาญจน์ ที่ตั้ง ๒๘๔/๓๑ ถ.แสงชูโต ต.บ้านเหนือ อ.เมืองฯ จ.กาญจนบุรี โทร.๐๘๑-๘๕๘๘๘๓๓

แบบฟอร์มที่ 1 ข้อมูลพื้นฐานจังหวัด

๑.๑๐ โครงการชุมชนท่องเที่ยว OTOP นวัตวิถี

- ๑) บ้านหนองสามพราณ หมู่ ๙ ตำบลวังดั่ง อำเภอเมืองกาญจนบุรี ประเด็นที่เกี่ยวข้องกับ กษ. คือ เป็นศูนย์เรียนรู้เศรษฐกิจพอเพียง/เลี้ยงแพะ
- ๒) บ้านช่องกระเหรี่ยง หมู่ ๕ ตำบลหนองหญ้า อำเภอเมืองกาญจนบุรี ประเด็นที่เกี่ยวข้องกับ กษ. คือ เป็นศูนย์เรียนรู้เศรษฐกิจพอเพียง
- ๓) บ้านปลายนาสวน หมู่ ๑ ตำบลนาสวน อำเภอศรีสวัสดิ์ ประเด็นที่เกี่ยวข้องกับ กษ. คือ มีแปลงเกษตรอินทรีย์
- ๔) บ้านอุตะเกา หมู่ ๖ ตำบลพงตึก อำเภอด่านมะกอก ประเด็นที่เกี่ยวข้องกับ กษ. คือ มีฟาร์มเมล่อน กล้วยหอมสวนกล้วยไม้

๑.๑๑ สหกรณ์การเกษตร

- ๑) จำนวนสหกรณ์การเกษตรในจังหวัด ๓๘ สหกรณ์ สมาชิกสหกรณ์ ๕๖,๒๕๕ ราย
- ๒) ผลการจัดขึ้นความเข้มแข็งสหกรณ์ ประจำปีงบประมาณ พ.ศ. ๒๕๖๖
 - ๒.๑) ชั้น ๑ จำนวน ๔ สหกรณ์
 - ๒.๒) ชั้น ๒ จำนวน ๑๒ สหกรณ์
 - ๒.๓) ชั้น ๓ จำนวน ๒๓ สหกรณ์
- ๓) มูลค่าธุรกิจสหกรณ์ ๔,๑๘๗.๘ ล้านบาท

๒. ข้อมูลการรับรองมาตรฐานสินค้าเกษตรปลอดภัยของจังหวัด

๒.๑ พื้นที่การทำเกษตรอินทรีย์ รวม ๖๒๙.๗๕ ไร่ เกษตรกร ๕๐ ราย รับรองแล้ว ๕๓๖.๗๕ ไร่ เกษตรกร ๓๗ ราย/แปลง

ชนิดสินค้า	จำนวนราย/แปลง	จำนวนไร่
๑) ข้าว T๑ (เตรียมความพร้อม)	-	-
ข้าว T๒ (ปรับเปลี่ยน)	๑/๑	๕.๐๐
ข้าว T๓ (รับรอง)	-	-
รายเดียว	-	-
รวม	๑/๑	๕.๐๐
ชนิดสินค้า	จำนวนราย/แปลง	จำนวนไร่
๒) พืช		
ปรับเปลี่ยน (ราย)	๓/๓	๖๙.๐๐
รับรองแล้ว (แปลง)	๓๖/๓๖	๕๓๓.๗๕
รวม	๓๙/๓๙	๖๐๒.๗๕
ชนิดสินค้า	จำนวนราย/แปลง	จำนวนไร่
๓) ปศุสัตว์ (พืชอาหารสัตว์)		
ปรับเปลี่ยน (ราย)	-	-
รับรองแล้ว	๑/๑	๓.๐๐
รวม	๑/๑	๓.๐๐
ชนิดสินค้า	จำนวนราย/แปลง	จำนวนไร่
๔) ประมง		
ปรับเปลี่ยน (ราย)	๙	๑๙.๐๐
รับรองแล้ว	-	-
รวม	๙/๙	๑๙.๐๐
รวมทั้งสิ้น	๕๐/๕๐	๖๒๙.๗๕

แบบฟอร์มที่ 1 ข้อมูลพื้นฐานจังหวัด

๒.๒ การรับรอง GAP ด้านพืช และด้านข้าว เกษตรกรรวม ๑,๐๙๙ ราย พื้นที่ ๘,๒๒๑.๐๑ ไร่ ด้านประมง เกษตรกร ๕๖๙ ราย พื้นที่ ๒,๐๘๒.๘๐ ไร่ และด้านปศุสัตว์ เกษตรกร จำนวน ๑,๒๓๒ ฟาร์ม พื้นที่ ๓,๔๓๒ ไร่

ชนิดสินค้า	จำนวนกลุ่ม/ราย/แปลง	จำนวนไร่
๑) ข้าว GAP Seed (กลุ่ม)	๒/๑๗/๑๗	๑๕๓.๕๐
๒) ข้าว GAP Grain (กลุ่ม)	๗/๑๐๓/๑๐๓	๙๙๐.๐๐
๓) ข้าวนุ่ม	๒/๓๔/๓๔	๔๕๙.๐๐
๔) พืช (ราย)	๙๔๕/๑,๑๓๗	๖,๖๑๘.๕๑
๕) หม่อนไหม	๒๐/๒๐	๑๓๘.๐๐
๖) ประมง	๕๖๙/๕๖๙	๒,๐๘๒.๘๐
๗) ปศุสัตว์	๑,๒๓๒/๑,๒๓๒	๓,๔๓๒.๐๐
รวมทั้งสิ้น	๒,๙๒๐/๓,๑๑๒	๑๓,๘๗๓.๘๑

๒.๓ การรับรองมาตรฐาน PGS (กาญจนบุรี) เกษตรกร รวม ๒๑๐ ราย พื้นที่ ๑,๑๒๐ ไร่ (ข้าว พืชผัก สมุนไพร)

๓. งบประมาณ ปี ๒๕๖๘ รวมทั้งสิ้น ๙๐๖,๓๑๘,๖๕๑ บาท แบ่งเป็น

๓.๑ งบประมาณของส่วนราชการต้นสังกัด (Function Base)

๑) งบประมาณรวมทั้งสิ้น ๖๖๘,๘๘๐,๘๔๕ บาท ผลการเบิกจ่าย ๐.๐๐ บาท คิดเป็นร้อยละ ๐.๐๐

๒) ผลการดำเนินงาน/ผลการปฏิบัติราชการสำคัญ (แผนงานโครงการจำแนกตามพืช ปศุสัตว์ ประมง กลุ่มสหกรณ์ ชลประทาน)

๒.๑) ด้านพืช :

- ๒.๑.๑) โครงการพัฒนาศักยภาพการผลิตและประชาสัมพันธ์สินค้าเกษตรอัตลักษณ์
- ๒.๑.๒) โครงการส่งเสริมและพัฒนาศักยภาพวิสาหกิจชุมชนจังหวัดกาญจนบุรี
- ๒.๑.๓) โครงการระบบส่งเสริมเกษตรแบบแปลงใหญ่เพื่อปรับปรุงเพิ่มผลิตภาพการผลิต
- ๒.๑.๔) โครงการส่งเสริมการจัดการสุขภาพพืชเพื่อเพิ่มประสิทธิภาพการผลิตสินค้าเกษตร

๒.๒) ด้านปศุสัตว์ :

- ๒.๒.๑) โครงการพัฒนาสุขภาพสัตว์
- ๒.๒.๒) โครงการเฝ้าระวัง ป้องกัน ควบคุม และชันสูตรโรคสัตว์
- ๒.๒.๓) โครงการสวัสดิภาพสัตว์และบริการปศุสัตว์
- ๒.๒.๔) โครงการตรวจสอบรับรองคุณภาพสินค้าปศุสัตว์

๒.๓) ด้านประมง :

- ๒.๓.๑) โครงการสร้างความเข้มแข็งกลุ่มผลิตด้านประมง
- ๒.๓.๒) โครงการส่งเสริมการดำเนินงานอันเนื่องมาจากพระราชดำริ
- ๒.๓.๕) โครงการศูนย์เรียนรู้การเพิ่มประสิทธิภาพการผลิตสินค้าเกษตร

๒.๔) ด้านสหกรณ์

- ๒.๔.๑) โครงการงานด้านการกำกับดูแลสหกรณ์และกลุ่มเกษตรกร
- ๒.๔.๒) โครงการการออกหนังสือรับรองการทำประโยชน์ที่ดินของนิคมสหกรณ์

๓.๒ งบประมาณจังหวัด/กลุ่มจังหวัด (Area Base)

งบประมาณรวมทั้งสิ้น ๑๕๑,๓๕๖,๐๐๐ บาท ผลการเบิกจ่าย ๐.๐๐ บาท คิดเป็นร้อยละ ๐.๐๐

แบบฟอร์มที่ 1 ข้อมูลพื้นฐานจังหวัด

๓.๓ งบอื่น ๆ

- ๑) งบประมาณรวมทั้งสิ้น ๘๖,๐๘๑,๘๐๖ บาท ผลการเบิกจ่าย ๐.๐๐ บาท คิดเป็นร้อยละ ๐.๐๐
- ๒) โครงการสำคัญ
 - ๒.๑) โครงการพัฒนาเกษตรกรรมยั่งยืนในเขตปฏิรูปที่ดิน
 - ๒.๒) โครงการจัดที่ดินในเขตปฏิรูปที่ดิน
 - ๒.๓) โครงการส่งน้ำและบำรุงรักษาพนมทวน (ปรับปรุงจัดรูปที่ดิน (ระยะที่ ๖))
 - ๒.๔) โครงการส่งน้ำและบำรุงรักษากำแพงแสน (ปรับปรุงจัดรูปที่ดิน (ระยะที่ ๒))

๔. ผลการดำเนินงานตามแผนการตรวจราชการของผู้ตรวจราชการกระทรวงเกษตรและสหกรณ์ของจังหวัด กาญจนบุรี ประจำปีงบประมาณ พ.ศ. ๒๕๖๗

นโยบาย/โครงการ	โครงการสำคัญ	งบประมาณที่ได้รับ	ผลเบิกจ่าย	ร้อยละ	หน่วยงาน
๑. ศูนย์บริการประชาชน ภาคการเกษตร (ศูนย์พิรุณราช)	ศูนย์บริการประชาชนภาคการเกษตร (ศูนย์พิรุณราช)	๓๐,๐๐๐.๐๐	๓๐,๐๐๐.๐๐	๑๐๐.๐๐	สนง.กษ. และ หน่วยงานที่เกี่ยวข้อง
๒. การผลักดันสินค้าเกษตรและบริการมูลค่าสูง	๓ โครงการ	๒,๐๐๗,๒๕๐.๐๐	๑,๙๘๗,๘๓๙.๐๐	๑๐๐.๐๐	หน่วยงานในสังกัด กษ.
๓. การส่งเสริมเกษตรกรและสถาบันเกษตรกรเป็นผู้ให้บริการทางการเกษตรครบวงจร	๘ โครงการ	๓,๒๓๑,๙๒๐.๕๐	๓,๒๓๑,๙๒๐.๕๐	๑๐๐.๐๐	หน่วยงานในสังกัด กษ.
๔. การจัดการทรัพยากรทางการเกษตรที่เป็นมิตรกับสิ่งแวดล้อม (Go Green) ด้วย BCG/Carbon Credit	๔ โครงการ	๓๒๘,๙๕๐.๐๐	๓๒๘,๙๕๐.๐๐	๑๐๐.๐๐	หน่วยงานในสังกัด กษ.
๕. การบริหารจัดการที่ดินทำกินแก่เกษตรกร	๖ โครงการ	๑,๖๓๘,๒๘๒.๐๐	๑,๖๓๘,๒๘๒.๐๐	๑๐๐.๐๐	หน่วยงานในสังกัด กษ.
๖. การสร้างอาชีพ สร้างรายได้ให้แก่เกษตรกรที่ได้รับผลกระทบขณะนี้	๑ โครงการ	๘๗,๔๘๐.๐๐	๘๗,๔๘๐.๐๐	-	สนง.สหกรณ์
๗. การขับเคลื่อนและการขยายผลการดำเนินโครงการอันเนื่องมาจากพระราชดำริ	๒๕ โครงการ	๒๖,๒๔๒,๐๗๑.๐๐	๗,๑๖๑,๙๙๖	๒๗.๒๙	หน่วยงานในสังกัด กษ.
๘. การแก้ปัญหาการทำประมง	ไม่มีโครงการฯ ในพื้นที่จังหวัดกาญจนบุรี	-	-	-	-
๙. การบริหารจัดการน้ำทั้งระบบ	๓ โครงการ	๓๒,๕๑๐,๘๕๗.๐๐	๒๙,๖๕๑,๕๘๓.๐๐	๙๑.๒๑	หน่วยงานในสังกัด กษ.
๑๐. การลดต้นทุน เพิ่มผลผลิต สร้างมูลค่าเพิ่มสินค้าเกษตร	๑๐ โครงการ	๔,๕๖๐,๙๕๖.๙๐	๔,๕๖๐,๙๕๗.๘๕	๑๐๐.๐๐	หน่วยงานในสังกัด กษ.

แบบฟอร์มที่ 1 ข้อมูลพื้นฐานจังหวัด

นโยบาย/โครงการ	โครงการสำคัญ	งบประมาณที่ได้รับ	ผลเบิกจ่าย	ร้อยละ	หน่วยงาน
๑๑. อื่น ๆ ที่ได้รับมอบหมาย	๑ โครงการ	๒,๖๔๕,๔๙๗.๐๐	๒,๖๔๕,๒๒๑.๐๐	๙๙.๙๙	หน่วยงานในสังกัด กษ.
รวมงบประมาณทั้งสิ้น		๗๓,๒๘๓,๒๖๔.๐๐	๕๑,๓๒๔,๒๑๙.๓๕	๗๐.๐๔	

๕. สถานการณ์การผลิตและราคาสินค้าเกษตรที่สำคัญ

๕.๑ สินค้าเกษตร

๑) ข้าว พื้นที่เพาะปลูก ๓๖๕,๖๑๖ ไร่ คาดการณ์ผลผลิตจะออกสู่ตลาด (ข้าวนาปี)

เดือนตุลาคม ๖๖ จำนวนผลผลิต ๒,๐๑๘ ตัน ราคา ๙,๑๘๐ บาท/ตัน

เดือนพฤศจิกายน ๖๖ จำนวนผลผลิต ๕๔,๒๖๕ ตัน ราคา ๑๐,๙๙๐ บาท/ตัน

เดือนธันวาคม ๖๖ จำนวนผลผลิต ๑๖๒,๙๖๓ ตัน ราคา ๑๑,๙๗๐ บาท/ตัน

เดือนมกราคม ๖๗ จำนวนผลผลิต ๑,๕๘๖ ตัน ราคา ๙,๐๒๐ บาท/ตัน

กรณีไม่เกิดความเสียหายจากภัยแล้ง/ภาวะฝนทิ้งช่วง คาดว่ามีปริมาณผลผลิตทั้งหมดประมาณ ๒๒๐,๙๓๒ ตัน ผลผลิตเฉลี่ย ๖๐๔ กก./ไร่ คาดว่าจะออกสู่ตลาดประมาณ ๒๑๙,๒๐๐ ตัน คิดเป็นร้อยละ ๙๙.๒๒ ของผลผลิตทั้งหมด

๒) อ้อยโรงงาน พื้นที่เพาะปลูก ๗๓๔,๒๘๐ ไร่ คาดการณ์ผลผลิตจะออกสู่ตลาดอ้อยโรงงานมีการเก็บเกี่ยว ธันวาคม - มีนาคม

เดือนธันวาคม ๖๖ จำนวนผลผลิต ๓๙,๗๗๔ ตัน ราคา ๑,๑๔๐ บาท/ตัน

เดือนมกราคม ๖๗ จำนวนผลผลิต ๒,๑๒๔,๗๕๐ ตัน ราคา ๑,๑๒๐ บาท/ตัน

เดือนกุมภาพันธ์ ๖๗ จำนวนผลผลิต ๑,๘๙๕,๒๙๗ ตัน ราคา ๑,๑๘๐ บาท/ตัน

เดือนมีนาคม ๖๗ จำนวนผลผลิต ๑,๒๕๙,๒๘๖ ตัน ราคา ๑,๑๕๐ บาท/ตัน

กรณีไม่เกิดความเสียหายจากภัยแล้ง/ภาวะฝนทิ้งช่วง คาดว่ามีปริมาณผลผลิตทั้งหมดประมาณ ๗,๑๔๔,๕๕๔ ตัน ผลผลิตเฉลี่ย ๙,๗๓๐ กก./ไร่ คาดว่าจะออกสู่ตลาดประมาณ ๕,๖๖๖,๓๔๔ ตัน คิดเป็นร้อยละ ๗๙.๓๑ ของผลผลิตทั้งหมด

๓) มันสำปะหลัง พื้นที่เพาะปลูก ๕๕๙,๒๖๔ ไร่ คาดการณ์ผลผลิตจะออกสู่ตลาด

เดือนตุลาคม ๖๖ จำนวนผลผลิต ๔๘,๕๙๘ ตัน ราคา ๒,๓๗๐ บาท/ตัน

เดือนพฤศจิกายน ๖๖ จำนวนผลผลิต ๕๗,๘๐๔ ตัน ราคา ๒,๔๐๐ บาท/ตัน

เดือนธันวาคม ๖๖ จำนวนผลผลิต ๘๓,๙๐๔ ตัน ราคา ๒,๔๗๐ บาท/ตัน

เดือนมกราคม ๖๗ จำนวนผลผลิต ๑๗๘,๔๙๔ ตัน ราคา ๒,๖๗๐ บาท/ตัน

เดือนกุมภาพันธ์ ๖๗ จำนวนผลผลิต ๒๗๙,๔๖๓ ตัน ราคา ๒,๗๔๐ บาท/ตัน

เดือนมีนาคม ๖๗ จำนวนผลผลิต ๓๕๖,๘๗๐ ตัน ราคา ๒,๗๙๐ บาท/ตัน

เดือนเมษายน ๖๗ จำนวนผลผลิต ๓๔๑,๐๕๐ ตัน ราคา ๒,๘๓๐ บาท/ตัน

เดือนพฤษภาคม ๖๗ จำนวนผลผลิต ๓๑๒,๐๓๘ ตัน ราคา ๒,๘๔๐ บาท/ตัน

เดือนมิถุนายน ๖๗ จำนวนผลผลิต ๑๔๐,๘๓๖ ตัน ราคา ๒,๘๓๐ บาท/ตัน

เดือนกรกฎาคม ๖๗ จำนวนผลผลิต ๓๙,๕๖๙ ตัน ราคา ๒,๘๓๐ บาท/ตัน

เดือนสิงหาคม ๖๗ จำนวนผลผลิต ๔๐,๙๙๕ ตัน ราคา ๒,๘๒๐ บาท/ตัน

เดือนกันยายน ๖๗ จำนวนผลผลิต ๑๑๒,๑๓๓ ตัน ราคา ๒,๘๒๐ บาท/ตัน

กรณีไม่เกิดความเสียหายจากภัยแล้ง/ภาวะฝนทิ้งช่วง คาดว่ามีปริมาณผลผลิตทั้งหมดประมาณ ๑,๙๔๙,๕๙๔ ตัน ผลผลิตเฉลี่ย ๓,๔๘๖ กก./ไร่ คาดว่าจะออกสู่ตลาดประมาณ ๑,๙๒๙,๔๘๕ ตัน คิดเป็นร้อยละ ๙๘.๙๗ ของผลผลิตทั้งหมด

แบบฟอร์มที่ 1 ข้อมูลพื้นฐานจังหวัด

๔) ข้าวโพดเลี้ยงสัตว์ พื้นที่เพาะปลูก ๘๑,๗๘๖ ไร่ คาดการณ์ผลผลิตจะออกสู่ตลาดช่วงเดือนตุลาคม-มกราคม ถ้าไม่เสียหายจากภัยแล้ง/ภาวะฝนทิ้งช่วง คาดว่ามีปริมาณผลผลิตทั้งหมดประมาณ

เดือนตุลาคม ๖๖ จำนวนผลผลิต ๒๙๑ ตัน ราคา ๘,๐๐๐ บาท/ตัน

เดือนพฤศจิกายน ๖๖ จำนวนผลผลิต ๓๘,๗๒๒ ตัน ราคา ๘,๐๙๐ บาท/ตัน

เดือนธันวาคม ๖๗ จำนวนผลผลิต ๑๘,๔๔๙ ตัน ราคา ๘,๓๗๐ บาท/ตัน

เดือนมกราคม ๖๗ จำนวนผลผลิต ๓,๗๕๑ ตัน ราคา ๘,๔๐๐ บาท/ตัน

กรณีไม่เกิดความเสียหายจากภัยแล้ง/ภาวะฝนทิ้งช่วง คาดว่ามีปริมาณผลผลิตทั้งหมดประมาณ ๖๐,๗๖๖ ตัน ผลผลิตเฉลี่ย ๗๔๓ กก./ไร่ คาดว่าจะออกสู่ตลาดประมาณ ๖๐,๔๕๕ ตัน คิดเป็นร้อยละ ๙๙.๕๕ ของผลผลิตทั้งหมด

๕.๒ ฟาร์มมาตรฐานด้านปศุสัตว์ จำนวนทั้งสิ้น ๑,๒๓๒ ฟาร์ม ได้แก่ ไก่เนื้อ จำนวน ๔๘๕ ฟาร์ม ไก่ไข่ จำนวน ๗ ฟาร์ม ไก่พันธุ์ จำนวน ๑๓ ฟาร์ม เป็ดเนื้อ จำนวน ๓ ฟาร์ม ไก่เนื้อ จำนวน ๓ ฟาร์ม ไก่ไข่อินจำนวน ๕๗๖ ฟาร์ม สุกร จำนวน ๑๓๙ ฟาร์ม สถานที่ฟักไข่ จำนวน ๖ ฟาร์ม

๕.๓ ผลการสุ่มตรวจนมโรงเรียน มีการดำเนินการตรวจสอบปริมาณและคุณภาพน้ำนมดิบศูนย์รับน้ำนมดิบเดือนละ ๑ ครั้ง จำนวน ๙ ศูนย์ โรงงานแปรรูป จำนวน ๒ แห่ง ฟาร์ม จำนวน ๑ แห่ง และมีการตรวจสอบนมตามโครงการอาหารเสริมนมโรงเรียนจำนวน ๑๑๗ แห่ง

๖. สถานการณ์และการช่วยเหลือภัยพิบัติด้านเกษตร

๖.๑ สถานการณ์ภัยพิบัติด้านพืช

๖.๑.๑ สถานการณ์อุทกภัย (ช่วงเกิดภัยตั้งแต่วันที่ ๒๔ - ๓๐ กรกฎาคม ๒๕๖๗)

อำเภอ	จำนวนตำบล	จำนวนเกษตรกร (ราย)	พื้นที่เสียหาย (ไร่)				วงเงินช่วยเหลือ (บาท)	การให้ความช่วยเหลือ
			ข้าว	พืชไร่/พืชผัก	ไม้ผล/ไม้ยืนต้น และอื่น ๆ	รวม		
เมืองกาญจนบุรี	๒	๑๕	๐.๐๐	๑๐๐.๒๕	๐.๐๐	๑๐๐.๒๕	๑๙๘,๔๙๕.๐๐	เงินอุดหนุนราชการอำเภอ โอนเงินเข้าบัญชีวันที่ ๑๙ ก.ย.๖๗
ด่านมะขามเตี้ย	๑	๑	๐.๐๐	๓.๕๐	๐.๐๐	๓.๕๐	๖,๙๓๐.๐๐	เงินอุดหนุนราชการอำเภอ โอนเงินเข้าบัญชีวันที่ ๑๐ ต.ค.๖๗
ไทรโยค	๒	๖	๐.๐๐	๑๓.๗๕	๒.๕๐	๑๖.๒๕	๓๗,๓๔๕.๐๐	งบ อปท. โอนเงินเข้าบัญชีวันที่ ๒๖ ก.ย.๖๗
รวม	๕	๒๒	๐.๐๐	๑๑๗.๕๐	๒.๕๐	๑๒๐.๐๐	๒๔๒,๗๗๐.๐๐	

๖.๑.๒ สถานการณ์อุทกภัย (ช่วงเกิดภัยตั้งแต่วันที่ ๗ สิงหาคม - ๒ กันยายน ๒๕๖๗)

อำเภอ	จำนวนตำบล	จำนวนเกษตรกร (ราย)	พื้นที่เสียหาย (ไร่)				วงเงินช่วยเหลือ (บาท)	การให้ความช่วยเหลือ
			ข้าว	พืชไร่/พืชผัก	ไม้ผล/ไม้ยืนต้น และอื่น ๆ	รวม		
ท่ามะกา	๑	๑	๐.๐๐	๕.๐๐	๐.๐๐	๕.๐๐	๙,๙๐๐.๐๐	- งบ อปท. โอนเงินเข้าบัญชีวันที่ ๑๕ ต.ค.๖๗
ท่าม่วง	๑	๒	๐.๐๐	๗.๐๐	๐.๐๐	๗.๐๐	๑๓,๘๖๐.๐๐	- งบ อปท. โอนเงินเข้าบัญชีวันที่ ๒๑ ต.ค.๖๗
รวม	๒	๓	๐.๐๐	๑๒.๐๐	๐.๐๐	๑๒.๐๐	๒๓,๗๖๐.๐๐	

แบบฟอร์มที่ 1 ข้อมูลพื้นฐานจังหวัด

๖.๑.๓ สถานการณ์อุทกภัย (ช่วงเกิดภัยตั้งแต่วันที่ ๒ - ๗ ตุลาคม ๒๕๖๗)

อำเภอ	จำนวนตำบล	จำนวนเกษตรกร (ราย)	พื้นที่ได้รับผลกระทบ (ไร่)				พื้นที่คาดว่าจะเสียหาย (ไร่)			
			ข้าว	พืชไร่/ พืชผัก	ไม้ผล/ไม้ยืนต้น และอื่น ๆ	รวม	ข้าว	พืชไร่/ พืชผัก	ไม้ผล/ไม้ยืนต้น และอื่น ๆ	รวม
ท่าม่วง	๑	๑๐	๔.๐๐	๒๐.๐๐	๕.๐๐	๒๙.๐๐	๔.๐๐	๑๕.๐๐	๕.๐๐	๒๔.๐๐
ด่านมะขามเตี้ย	๓	๕๒	๓๕๐.๐๐	๒๐.๐๐	๕.๐๐	๓๗๕.๐๐	๒๔๐.๐๐	๑๕.๐๐	๕.๐๐	๒๖๐.๐๐
รวม	๔	๖๒	๓๕๔.๐๐	๔๐.๐๐	๑๐.๐๐	๔๐๔.๐๐	๒๔๔.๐๐	๓๐.๐๐	๑๐.๐๐	๒๘๔.๐๐

หมายเหตุ : จังหวัดกาญจนบุรีประกาศเขตการให้ความช่วยเหลือฯ เมื่อวันที่ ๑๑ ตุลาคม ๒๕๖๗

การดำเนินการให้ความช่วยเหลือเกษตรกร

- ๑) เจ้าหน้าที่สำนักงานเกษตรอำเภอ/สำนักงานเกษตรจังหวัด ลงพื้นที่ติดตามสถานการณ์อุทกภัย พร้อมเยี่ยมเยียนและให้กำลังใจพี่น้องเกษตรกรผู้ได้รับผลกระทบจากภัยพิบัติ
- ๒) ชี้แจงทำความเข้าใจ หลักเกณฑ์การช่วยเหลือเกษตรกรผู้ประสบภัยพิบัติด้านพืชเบื้องต้น
- ๓) ประชาสัมพันธ์การขึ้นทะเบียนเกษตรกร/ปรับปรุงทะเบียนเกษตรกรให้เกษตรกรในพื้นที่ได้รับทราบ
- ๔) สสำรวจความเสียหายตามหลักเกณฑ์การให้ความช่วยเหลือด้านพืช เพื่อดำเนินการให้ความช่วยเหลือตามระเบียบกระทรวงการคลังว่าด้วยเงินทดรองราชการเพื่อช่วยเหลือผู้ประสบภัยพิบัติกรณีฉุกเฉิน พ.ศ. ๒๕๖๒

๖.๒ สถานการณ์การเฝ้าระวังโรคและแมลงศัตรูสำคัญ (ข้อมูล ณ วันที่ ๑๗ - ๒๓ ตุลาคม ๒๕๖๗)

สถานการณ์ศัตรูพืชระบาดที่ต้องเฝ้าระวังโรคและแมลงศัตรูสำคัญในพื้นที่จังหวัดกาญจนบุรี จำนวน ๒ ชนิดพืช โดยพบการระบาดของศัตรูพืช จำนวน ๔ ชนิด คือ

๑) มันสำปะหลัง

- โรคใบด่างมันสำปะหลัง พื้นที่ระบาด ๙ อำเภอ ได้แก่ อ.เมืองฯ อ.ไทรโยค อ.บ่อพลอย อ.ท่าม่วง อ.พนมทวน อ.เลาขวัญ อ.หนองปรือ อ.ห้วยกระเจา อ.ด่านมะขามเตี้ย จำนวน ๕๗,๓๒๐ ไร่ เกษตรกร ๔,๑๓๕ ราย แนวโน้มการระบาดเพิ่มขึ้น

๒) ข้าว

๒.๑) เพลี้ยกระโดดสีน้ำตาล พื้นที่ระบาด ๓ อำเภอ ได้แก่ อ.ทองผาภูมิ อ.เลาขวัญ อ.ห้วยกระเจา จำนวน ๑๕๕ ไร่ เกษตรกร ๓๕ ราย แนวโน้มการระบาดเพิ่มขึ้น

๒.๒) เพลี้ยกระโดดหลังขาว พื้นที่ระบาด ๑ อำเภอ ได้แก่ อ.เลาขวัญ จำนวน ๑๗๐ ไร่ เกษตรกร ๓๐ ราย แนวโน้มการระบาดคงที่

๒.๓) หนอนปลอกข้าว พื้นที่ระบาด ๑ อำเภอ ได้แก่ อ.พนมทวน จำนวน ๑๒๙ ไร่ เกษตรกร ๓๐ ราย แนวโน้มการระบาดลดลง

การดำเนินงาน/มาตรการป้องกัน

๑. ส่งเสริมให้คำแนะนำให้เกษตรกรสำรวจแปลงทุกสัปดาห์
๒. สร้างการรับรู้และประชาสัมพันธ์ให้ผู้นำชุมชน และเกษตรกร ในการเฝ้าระวังและป้องกันไม่ให้เกิดการระบาดตามมาตรการที่แนะนำ

แบบฟอร์มที่ 1 ข้อมูลพื้นฐานจังหวัด

๖.๓ สถานการณ์ภัยพิบัติด้านประมง

๖.๓.๑ สถานการณ์อุทกภัย (ช่วงเกิดภัยตั้งแต่วันที่ ๒๕ - ๓๐ กรกฎาคม ๒๕๖๗)

อำเภอ	พื้นที่ประสบภัย						วงเงินช่วยเหลือ (บาท)	การให้ความช่วยเหลือ
	ข้อที่ ๑ กุ้งก้ามกราม กุ้งทะเล ปูทะเล หรือหอยทะเล		ข้อที่ ๒ ปลาหรือสัตว์น้ำอื่นนอกเหนือจากข้อ ๑ ที่เลี้ยงในบ่อดินนาข้าว หรือร่องสวน		ข้อ ๓ สัตว์น้ำตามข้อ ๑ และข้อ ๒ ที่เลี้ยงในกระชังบ่อซีเมนต์ ฯลฯ			
	(ราย)	(ไร่)	(ราย)	(ไร่)	(ราย)	(ตรม.)		
เมืองกาญจนบุรี	-	-	-	-	๖๘	๖๒,๖๒๑	๒,๐๐๑,๙๒๐.๐๐	เงินอุดหนุนราชการจังหวัด
ด่านมะขามเตี้ย	-	-	-	-	๘	๑๗,๕๓๘	๒๓๕,๕๒๐.๐๐	เงินอุดหนุนราชการจังหวัด
รวม	-	-	-	-	๗๖	๑๓๒,๓๓๗	๒,๒๓๗,๔๔๐.๐๐	โอนเงินเข้าบัญชีวันที่ ๘ ต.ค. ๖๗

การดำเนินการให้ความช่วยเหลือเกษตรกร

- ๑) ประชาสัมพันธ์ในกลุ่มไลน์แปลงใหญ่ปลากระชัง ให้เร่งดำเนินการจับปลาที่ยังไม่ตายออกจำหน่าย และจัดหาสถานที่ในการจำหน่ายในราคาโลกรั่มละ ๒๕ - ๔๐ บาท
- ๒) ประสานหน่วยงานทหารในพื้นที่ และองค์กรปกครองส่วนท้องถิ่นในการจัดเตรียมสถานที่ และเครื่องมือเพื่อขุดหลุมฝังกลบปลาที่ตาย และได้รับความอนุเคราะห์พื้นที่ในความรับผิดชอบของกองการสัตว์ทหารบก บริเวณหมู่ที่ ๕ ตำบลเกาะสำโรง อำเภอเมืองกาญจนบุรี เป็นที่ฝังกลบซากปลาตาย ซึ่งนำไปใช้ประโยชน์ไม่ได้
- ๓) ประสานหน่วยงานราชการและเกษตรกรผู้สนใจให้มารับซื้อปลาตายไปทำปุ๋ยหรือน้ำหมักชีวภาพในราคาโลกรั่มละ ๒ - ๔ บาท
- ๔) ขอความอนุเคราะห์จากวิทยาลัยเกษตรและเทคโนโลยีกาญจนบุรี ให้นักศึกษาสาขาประมงช่วยตักปลาที่ตายในกระชัง เพื่อบรรเทาความเดือดร้อนของเกษตรกรที่มีแรงงานไม่พอ
- ๕) ประสานชมรมชาวเรือชาวแพจังหวัดกาญจนบุรี เพื่อขอความช่วยเหลือในการเก็บซากกระชัง ไม่ให้กีดขวางเส้นทางเดินเรือแผนการบรรเทาและช่วยเหลือผู้ประสบภัย
- ๖) ชี้แจงทำความเข้าใจ หลักเกณฑ์การช่วยเหลือเกษตรกรผู้ประสบภัยพิบัติด้านประมงเบื้องต้น
- ๗) ประชาสัมพันธ์การขึ้นทะเบียนเกษตรกร/ปรับปรุงทะเบียนเกษตรกรให้เกษตรกรในพื้นที่ได้รับทราบ
- ๘) สำรวจความเสียหายตามหลักเกณฑ์การให้ความช่วยเหลือด้านพืช เพื่อดำเนินการให้ความช่วยเหลือตามระเบียบกระทรวงการคลังว่าด้วยเงินอุดหนุนราชการเพื่อช่วยเหลือผู้ประสบภัยพิบัติกรณีฉุกเฉิน พ.ศ. ๒๕๖๒

๖.๔ สถานการณ์ภัยพิบัติ (ด้านปศุสัตว์)

- ๖.๓.๑) โรคระบาดล้มปัสกิ้นในโคและกระบือ ไม่พบการระบาดในพื้นที่จังหวัดกาญจนบุรี เฝ้าระวังตามมาตรการของกรมปศุสัตว์
- ๖.๓.๒) โรคคอตีบหรือแอนแทรกซ์ในสุกร (ASF) ไม่พบการระบาดในพื้นที่จังหวัดกาญจนบุรี เฝ้าระวังตามมาตรการของกรมปศุสัตว์
- ๖.๓.๓) โรคปากเท้าเปื่อยในโค ไม่พบการระบาดในพื้นที่จังหวัดกาญจนบุรี เฝ้าระวังตามมาตรการของกรมปศุสัตว์

แบบฟอร์มที่ 1 ข้อมูลพื้นฐานจังหวัด

๗. ปัญหา/ข้อเรียกร้องที่เกิดขึ้นในจังหวัด/แนวทางแก้ไข (ใคร ได้รับผลกระทบ/เดือดร้อนอย่างไร เมื่อใด มีข้อเสนอให้รัฐแก้ไขปัญหาอย่างไร ได้ปฏิบัติการไปแล้วอย่างไร ผลเป็นอย่างไร มีข้อเสนอการแก้ไขปัญหาให้หมดสิ้นไปอย่างไร)

๗.๑ ปัญหาที่ดินทำกิน

๗.๑.๑ ปัญหาในพื้นที่โครงการจัดที่ดินทำกินให้ชุมชนตามนโยบายรัฐบาล พื้นที่เขตปฏิรูปที่ดินตำบลสิงห์ อำเภอไทรโยค จังหวัดกาญจนบุรี

๑) ปัญหาถนนในพื้นที่โครงการจัดที่ดินฯ ชำรุดเสียหายหลายแห่ง เนื่องจากการถูกน้ำป่าไหลหลากเมื่อเดือนตุลาคม ๒๕๖๕ ทำให้เกษตรกรสัญจรเข้า-ออกในแปลงด้วยความยากลำบาก ส.ป.ก.กาญจนบุรี ได้ดำเนินการแจ้งปัญหาดังกล่าวให้สำนักพัฒนาพื้นที่ปฏิรูปที่ดิน (สพป.) ทราบแล้ว และเจ้าหน้าที่จาก สพป. ได้ลงพื้นที่สำรวจออกแบบถนนที่ได้รับความเสียหาย เพื่อเสนอขอใช้งบประมาณกองทุนการปฏิรูปที่ดินเพื่อเกษตรกรรมในการซ่อมแซมถนน ซึ่งหากดำเนินการซ่อมแซมถนนเสร็จเรียบร้อยแล้ว จะดำเนินการถ่ายโอนให้แก่องค์กรปกครองส่วนท้องถิ่นต่อไป

๒) ปัญหาโครงการส่งเสริมอาชีพการเลี้ยงแพะเพื่อแก้ไขปัญหาที่ดินทำกินในพื้นที่เขตปฏิรูปที่ดิน (ส.ป.ก.) จังหวัดกาญจนบุรี เนื่องจากพื้นที่โครงการจัดที่ดินฯ มีข้อจำกัดทางสภาพพื้นที่ ซึ่งส่วนใหญ่เป็นหิน หน้าดินตื้น จากการวิเคราะห์รายละเอียดเกี่ยวกับความเหมาะสมของสภาพพื้นที่ (Agri-map) พบว่า พื้นที่ที่มีความเหมาะสมต่อการเลี้ยงแพะ จึงมีนโยบายส่งเสริมให้เกษตรกรเลี้ยงแพะเป็นอาชีพหลัก โดยมีสำนักงานปศุสัตว์จังหวัดกาญจนบุรีเป็นผู้รับผิดชอบโครงการ ในการสนับสนุนเงินทุนจากกองทุนส่งเสริมเกษตรกรให้สหกรณ์การเกษตรในเขตปฏิรูปที่ดินตำบลสิงห์ จำกัด เป็นผู้กู้ยืมเงิน เพื่อเป็นค่าก่อสร้างโรงเรือนและค่าพ่อแม่พันธุ์แพะให้แก่เกษตรกรสมาชิกจำนวน ๕๔ ราย จำนวน ๓๐๓,๐๐๐ บาท/ราย โดยมีกำหนดชำระเงินกู้งวดที่ ๑ ในเดือนสิงหาคม ๒๕๖๖ จำนวน ๖๐,๖๐๐ บาท แต่เนื่องจากมีเกษตรกรบางส่วนได้ร้องเรียนไปยังรายการสถานีประชาชน ช่องไทยพีบีเอส (Thai PBS) ว่าได้รับความเดือดร้อนจากโครงการเลี้ยงแพะ เนื่องจากแพะที่ได้รับมาไม่ตรงตามเอกสารสัญญา ทำให้เลี้ยงไม่โต ขายไม่ได้ และไม่มีเงินใช้หนี้ จึงมีการเรียกร้องให้หน่วยงานที่เกี่ยวข้องช่วยเหลือแก้ไขปัญหาดังกล่าว โดยขอให้มีการขยายระยะเวลาการชำระหนี้ออกไป ซึ่งเบื้องต้นได้มีการประชุมหารือเพื่อแก้ไขปัญหาการดำเนินโครงการส่งเสริมอาชีพเลี้ยงแพะฯ ในระดับกระทรวงเกษตรและสหกรณ์ โดยมอบหมายให้กรมส่งเสริมสหกรณ์ กรมปศุสัตว์ และสำนักงานการปฏิรูปที่ดินเพื่อเกษตรกรรม ร่วมพิจารณาหรือการจัดทำกรอบแผนงานแก้ปัญหาโครงการเลี้ยงแพะ แนวทางการชำระหนี้ และการติดตามรายงานผลดำเนินงานร่วมกันให้ชัดเจน

๗.๒ ปัญหาหนี้สิน

๗.๒.๑ สรุปลูกหนี้กองทุนหมุนเวียนเพื่อการกู้ยืมแก่เกษตรกรและผู้ยากจนจังหวัดกาญจนบุรี

จังหวัดกาญจนบุรี มีลูกหนี้กองทุนหมุนเวียนเพื่อการกู้ยืมแก่เกษตรกรและผู้ยากจนคงเหลือในปีงบประมาณ พ.ศ. ๒๕๖๗ จำนวน ๕๖ ราย วงเงินกู้ ๓๐,๐๕๓,๑๕๗.๒๗ บาท โดยแบ่งเป็น

๑) ลูกหนี้ปกติ จำนวน ๑๙ ราย เป็นเงิน ๘,๕๙๙,๐๐๐.๐๐ บาท คิดเป็นร้อยละ ๓๓.๙๒ ของลูกหนี้คงเหลือ

๒) ลูกหนี้ค้างชำระ จำนวน ๓๗ ราย เป็นเงิน ๒๑,๔๕๔,๑๕๗.๒๗ บาท คิดเป็นร้อยละ ๖๖.๐๗ ของลูกหนี้คงเหลือ

๒.๑) ลูกหนี้ค้างชำระ จำนวน ๓๒ ราย เป็นเงิน ๑๙,๐๘๔,๐๙๘.๐๐ บาท คิดเป็นร้อยละ ๕๗.๑๔ ของลูกหนี้คงเหลือ

๒.๒) ลูกหนี้ที่อยู่ระหว่างดำเนินคดี จำนวน ๔ ราย เป็นเงิน ๒,๐๗๘,๑๐๐ บาท คิดเป็นร้อยละ ๗.๑๔ ของลูกหนี้คงเหลือ

๒.๓) ลูกหนี้ที่ขอปรับปรุงโครงสร้างหนี้ จำนวน ๑ ราย เป็นเงิน ๒๙๑,๙๘๙.๒๗ บาท คิดเป็นร้อยละ ๑.๗๘ ของลูกหนี้คงเหลือ โดยมีรายละเอียดดังนี้

แบบฟอร์มที่ 1 ข้อมูลพื้นฐานจังหวัด

ที่	อำเภอ	จำนวน ลูกหนี้คงเหลือ (๑)+(๒)		จำนวนลูกหนี้ปกติ (๑)			ลูกหนี้ค้างชำระ (๒)		
		(ราย)	(ร้อยละ)	(ราย)	ร้อยละของ จำนวนลูกหนี้ ในอำเภอ	ร้อยละของ จำนวนลูกหนี้ ปกติทั้งหมด	(ราย)	ร้อยละของ จำนวนลูกหนี้ ในอำเภอ	ร้อยละของ จำนวนลูกหนี้ค้าง ชำระทั้งหมด
๑	ท่าม่วง	๓๑	๕๕.๓๕	๑๒	๓๘.๗๐	๖๓.๑๕	๑๙	๖๑.๒๙	๕๑.๓๕
๒	พนมทวน	๖	๑๐.๗๑	๒	๓๓.๓๓	๑๐.๕๒	๔	๖๖.๖๖	๑๐.๘๑
๓	ท่ามะกา	๕	๘.๙๒	๐	๐.๐๐	๐.๐๐	๕	๑๐๐.๐๐	๑๓.๕๑
๔	เมืองฯ	๖	๑๐.๗๑	๒	๓๓.๓๓	๑๐.๕๒	๔	๖๖.๖๖	๑๐.๘๑
๕	ห้วยกระเจา	๕	๘.๙๒	๓	๖๐	๑๕.๗๘	๒	๔๐.๐๐	๕.๔๐
๖	เลาขวัญ	๒	๓.๕๗	๐	๐.๐๐	๐.๐๐	๒	๑๐๐.๐๐	๕.๔๐
๗	บ่อพลอย	๑	๑.๗๘	๐	๐.๐๐	๐.๐๐	๑	๑๐๐.๐๐	๒.๗๐
รวมทั้งสิ้น		๕๖	๑๐๐.๐๐	๑๙	-	๓๓.๙๒	๓๗	-	๖๖.๐๗

๗.๒.๒ เกษตรกรที่เข้ามาขอรับบริการ (อบก.) ปีงบประมาณ พ.ศ. ๒๕๖๗ ทั้งในสำนักงานเกษตรและสหกรณ์ จังหวัดกาญจนบุรีและออกหน่วยให้บริการเคลื่อนที่ มีจำนวนทั้งสิ้น ๑๕ ราย โดยอบก.ส่วนจังหวัดกาญจนบุรี พิจารณาอนุมัติแล้ว ๑ ราย วงเงินกู้ ๔๐๐,๐๐๐ บาท พื้นที่ช่วยเหลือ เนื้อที่ ๑๒-๒-๐๕ ไร่

๗.๓ ปัญหาอื่น ๆ

๗.๓.๑ ปัญหาการได้รับเงินช่วยเหลือโครงการต่าง ๆ ของภาครัฐ ที่การโอนไม่พร้อมกัน เกษตรกรบางรายมีพื้นที่อยู่ใกล้กัน แปลงข้างๆได้ก่อน ก็จะไม่สบายใจกลัวว่าตัวเองจะไม่ได้ และโทรหาเจ้าหน้าที่เกษตร ซึ่งในบางครั้งอาจไม่สะดวกในการตรวจสอบ ถ้าพื้นที่นั้นไม่มีสัญญาณอินเทอร์เน็ตเพื่อใช้ในการตรวจสอบกับระบบที่สนับสนุนให้สามารถตรวจสอบได้ เช่น ระบบทะเบียนเกษตรกรของกรมส่งเสริมการเกษตร ระบบตรวจสอบของธนาคาร ธ.ก.ส. เป็นต้น

๗.๓.๒ ปัญหาช้างป่าที่อยู่อาศัยเขตรักษาพันธุ์สัตว์ป่าสลักพระ สร้างความเดือดร้อนทำลายทรัพย์สินพืชผลทางการเกษตร ของเกษตรกรในพื้นที่ตำบลช่องสะเดา ตำบลวังดัง อำเภอเมืองกาญจนบุรี อำเภอศรีสวัสดิ์ อำเภอหนองปรือ อำเภอบ่อพลอย จังหวัดกาญจนบุรี โดยมีชุดเฝ้าระวังและผลักดันช้างป่าออกนอกพื้นที่อนุรักษ์ ร่วมกับเครือข่ายอาสาสมัครเฝ้าระวังและผลักดันช้างป่าออกนอกพื้นที่อนุรักษ์ในชุมชน ช่วยกันเฝ้าระวังอย่างต่อเนื่อง

๘. ปัญหาอุปสรรค/ความเสี่ยง/ความท้าทาย ต่อการปฏิบัติราชการด้านการเกษตรของจังหวัด และข้อเสนอวิธีการลดความเสี่ยง (ระบบการบริหารงานภายในจังหวัด/การบริหารงบประมาณของหน่วยงานในสังกัดกระทรวงเกษตรและสหกรณ์/บุคลากร/ข้อจำกัดด้านสภาพพื้นที่และสังคมวัฒนธรรม)

๘.๑ ปัญหาด้านการเกษตรมีค่อนข้างจะหลากหลาย ทั้งด้านการปลูก การดูแลรักษา การตลาด ฯลฯ