



# ภาวะเศรษฐกิจการเกษตร ไตรมาส 3 ปี 2567 และแนวโน้มปี 2567 จังหวัดกาญจนบุรี

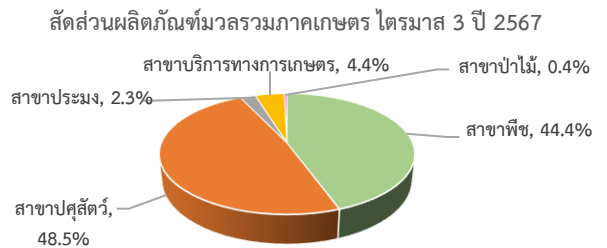
## เครื่องชี้ทางด้านเศรษฐกิจการเกษตร ไตรมาส 3 ปี 2567

ดัชนี	ภาคเกษตร			สาขาพืช			สาขาปศุสัตว์			สาขาประมง		
	Q3/66	Q3/67	%Δ	Q3/66	Q3/67	%Δ	Q3/66	Q3/67	%Δ	Q3/66	Q3/67	%Δ
ดัชนีผลผลิตสินค้าเกษตร	389.0	384.7	-1.1	59.6	57.8	-3.1	1,778.3	1,804.6	1.5	154.3	80.0	-48.2
ดัชนีราคาที่เกษตรกรขายได้	148.4	144.6	-2.6	120.8	120.4	-0.3	106.4	86.4	-18.8	83.6	86.4	5.7
ดัชนีรายได้เกษตรกร	577.3	556.3	-3.6	72.0	69.6	-3.4	1,892.2	1,558.7	-17.6	129.3	70.8	-45.2

ดัชนีผลผลิตสินค้าเกษตร ไตรมาส 3 ปี 2567 อยู่ที่ระดับ 384.7 ลดลงร้อยละ 1.1 เมื่อเทียบกับช่วงเดียวกันของปีที่ผ่านมา เนื่องจากผลผลิตสินค้าเกษตรที่สำคัญสาขาพืช และสาขาประมงลดลง ส่วนดัชนีราคาที่เกษตรกรขายได้อยู่ที่ระดับ 144.6 ลดลงร้อยละ 2.6 เมื่อเทียบกับช่วงเดียวกันของปีที่ผ่านมา ส่งผลให้ดัชนีรายได้เกษตรกรอยู่ที่ระดับ 556.3 ลดลงร้อยละ 3.6

ภาวะเศรษฐกิจการเกษตร ไตรมาส 3 ปี 2567 หดตัวร้อยละ 1.0 เมื่อเทียบกับช่วงเดียวกันของปีที่ผ่านมา

สัดส่วนมูลค่าผลิตภัณฑ์รวม ไตรมาส 3 ปี 2567 มีสัดส่วนดังนี้ สาขาปศุสัตว์ ร้อยละ 48.5 รองลงมาคือ สาขาพืช สาขาบริการทางการเกษตร สาขาประมง และสาขาป่าไม้ มีสัดส่วนร้อยละ 44.4 2.3 และ 0.4 ตามลำดับ



สาขาป่าไม้

+2.4%

จากกิจกรรมการปลูกและการตัดไม้เศรษฐกิจเพื่อจำหน่ายมากขึ้น เช่น ไม้ยูคาลิปตัส ไม้มีค่าทางเศรษฐกิจ การเก็บหาผลิตภัณฑ์จากป่าและการเผาถ่านไม้เพิ่มขึ้น



สาขาบริการทางการเกษตร

+2.3%

จากการเพิ่มขึ้นของการจ้างบริการเตรียมดินและบริการเกี่ยวเกี่ยวเพิ่มขึ้น ส่งผลให้สาขาบริการทางการเกษตรขยายตัว



สาขาปศุสัตว์

+1.3%

จากเกษตรกรมีการบริหารจัดการฟาร์มปศุสัตว์ที่ดี มีการเฝ้าระวังโรคระบาดในสัตว์อย่างเข้มงวดและต่อเนื่อง



สาขาพืช

-2.9%

เนื่องจากสภาพอากาศแล้งฝนทิ้งช่วง ปริมาณน้ำไม่เพียงพอต่อการเพาะปลูก รวมทั้งต้นทุนการผลิตสูงขึ้น ส่งผลให้สาขาพืชหดตัว



สาขาประมง

-47.1%

เนื่องจากต้นทุนการผลิตสูงขึ้น ประกอบกับราคาไม่จูงใจ ทำให้เกษตรกรชะลอการเลี้ยงลงและเกิดภัยพิบัติทางธรรมชาติ ส่งผลให้สาขาประมงหดตัว



## สถานการณ์การผลิตสินค้าเกษตรที่สำคัญ ไตรมาส 3 ปี 2567

มันสำปะหลัง  
โรงงาน  
-10.7%



ผลผลิตมันสำปะหลังโรงงาน ไตรมาส 3 ปี 2567 เท่ากับ 111,968 ตัน ลดลงจากช่วงเดียวกันของปีที่ผ่านมา ซึ่งผลิตได้ 125,417 ตัน หรือลดลงร้อยละ 10.7 เนื่องจากฝนทิ้งช่วงเกิดภาวะแห้งแล้งทำให้หัวมันไม่สมบูรณ์และมีขนาดเล็ก ประกอบกับปัจจัยการผลิตยังมีราคาสูง ทำให้เกษตรกรใส่ปุ๋ยเคมีน้อยลง รวมถึงการระบาดของโรคใบด่างมันสำปะหลัง ส่งผลให้ผลผลิตมันสำปะหลังโรงงานลดลง

สับปะรด  
ปัตตาเวีย  
-8.0%



ผลผลิตสับปะรดปัตตาเวีย ไตรมาส 3 ปี 2567 เท่ากับ 4,805 ตัน ลดลงจากช่วงเดียวกันของปีที่ผ่านมา ซึ่งผลิตได้ 5,225 ตัน หรือลดลงร้อยละ 8.0 เนื่องจากในช่วงปีที่ผ่านมาฝนทิ้งช่วงเกิดภาวะแห้งแล้ง ทำให้ผลผลิตที่บังคับออก (หยอดแก๊ส) ในช่วงปีนี้ไม่สมบูรณ์ ประกอบกับผลผลิตที่ออกเองตามธรรมชาติ (สับปะรดปี) มีขนาดเล็ก ส่งผลให้ผลผลิตสับปะรดลดลง

ข้าวรวม  
+0.4%



ผลผลิตข้าวรวม ไตรมาส 3 ปี 2567 เท่ากับ 67,027 ตัน เพิ่มขึ้นจากช่วงเดียวกันของปีที่ผ่านมาซึ่งผลิตได้ 66,749 ตัน หรือเพิ่มขึ้นร้อยละ 0.4 เนื่องจากปริมาณน้ำมีเพียงพอต่อการเพาะปลูกและเจริญเติบโต ประกอบกับราคาจูงใจ ทำให้เกษตรกรดูแลเอาใจใส่แปลงปลูก ส่งผลให้ผลผลิตข้าวรวมเพิ่มขึ้น

โคเนื้อ  
+2.6%



ผลผลิตโคเนื้อ ไตรมาส 3 ปี 2567 เท่ากับ 14,066 ตัว เพิ่มขึ้นเมื่อเทียบกับช่วงเดียวกันที่ผ่านมา ซึ่งมีผลผลิต 13,710 ตัว หรือเพิ่มขึ้นร้อยละ 2.6 เนื่องจากเกษตรกรรายย่อยที่ชะลอการเลี้ยง ได้ขยายปริมาณการเลี้ยงเพิ่มขึ้น เพราะเกษตรกรคาดว่าราคาจับซื้อจะมีแนวโน้มปรับตัวเพิ่มขึ้น ประกอบกับมีมาตรการเฝ้าระวังโรคระบาดสัตว์อย่างเข้มงวด ส่งผลให้ผลผลิตโคเนื้อเพิ่มขึ้น

สุกร  
+2.5%



ผลผลิตสุกร ไตรมาส 3 ปี 2567 เท่ากับ 407,161 ตัว เพิ่มขึ้นเมื่อเทียบกับช่วงเดียวกันที่ผ่านมา ซึ่งมีผลผลิต 397,230 ตัว หรือเพิ่มขึ้นร้อยละ 2.5 เนื่องจากความต้องการบริโภคมีอย่างต่อเนื่อง ประกอบกับเกษตรกรที่เลี้ยงเป็นฟาร์มขนาดใหญ่ มีเงินลงทุนได้ขยายการผลิต รวมทั้งมีมาตรการเฝ้าระวังโรคระบาดสัตว์อย่างเข้มงวด ส่งผลให้ผลผลิตสุกรเพิ่มขึ้น

ไก่เนื้อ  
+1.0%



ผลผลิตไก่เนื้อ ไตรมาส 3 ปี 2567 เท่ากับ 53,588,836 ตัว เพิ่มขึ้นเมื่อเทียบกับช่วงเดียวกันที่ผ่านมา ซึ่งมีผลผลิต 53,058,254 ตัว หรือเพิ่มขึ้นร้อยละ 1.0 เนื่องจากความต้องการบริโภคไก่เนื้อยังมีอย่างต่อเนื่อง ส่งผลให้เกษตรกรขยายการผลิตเพื่อรองรับความต้องการของตลาด

ปลาทับทิม  
-89.8%



ผลผลิตปลาทับทิม ไตรมาส 3 ปี 2567 เท่ากับ 306 ตัน ลดลงจากช่วงเดียวกันของปีที่ผ่านมา ซึ่งผลิตได้ 3,010 ตัน หรือลดลงร้อยละ 89.8 เนื่องจากเกิดภัยพิบัติทางธรรมชาติทำให้น้ำท่วมและน้ำป่าไหลหลาก ส่งผลให้ผลผลิตปลาทับทิมได้รับความเสียหาย

## แนวโน้มภาวะเศรษฐกิจการเกษตร ปี 2567

สำหรับปัจจัยสนับสนุนที่สำคัญ ได้แก่ การดำเนินนโยบายและมาตรการของภาครัฐอย่างต่อเนื่อง มีการบริหารจัดการสินค้าเกษตรให้สอดคล้องกับความต้องการของตลาด การส่งเสริมการใช้เทคโนโลยีในการผลิต สนับสนุนการรวมกลุ่มการผลิต การแปรรูป และพัฒนาคุณภาพสินค้าเกษตรให้ได้มาตรฐานเป็นที่ยอมรับของผู้บริโภค รวมทั้งส่งเสริมการท่องเที่ยวและบริการ อย่างไรก็ตามยังมีปัจจัยเสี่ยงที่ต้องติดตามเฝ้าระวัง เช่น ความแปรปรวนของสภาพอากาศ การระบาดของโรคและแมลง ซึ่งอาจสร้างความเสียหายต่อผลผลิตทางการเกษตร รวมทั้งต้นทุนการผลิตที่ยังคงอยู่ในระดับสูง ส่งผลต่อการลงทุนและกำลังซื้อของเกษตรกร

สาขาพืช

(-0.3%) – 0.7%



สาขาประมง

(-1.5%) – (-0.5%)



สาขาป่าไม้

1.9% – 2.9%



สาขาปศุสัตว์

0.9% – 1.9%



สาขาบริการฯ

1.8% – 2.8%



ภาคเกษตร

(-0.3%) – 0.7%