



รายงานประมาณการเศรษฐกิจจังหวัดกาญจนบุรี ปี 2567



ฉบับที่ 3/2567

เดือน กันยายน 2567



กลุ่มงานนโยบายและเศรษฐกิจจังหวัด
สำนักงานคลังจังหวัดกาญจนบุรี

www.cgd.go.th/kan



ประมาณการเศรษฐกิจจังหวัดกาญจนบุรีไตรมาส 3/2567

เศรษฐกิจจังหวัดกาญจนบุรี ปี 2567 คาดว่าจะขยายตัว ร้อยละ 6.9 จากด้านอุปสงค์ และแนวโน้มปี 2568 คาดว่าจะขยายตัว ร้อยละ 7.5 - 8.5

อุปสงค์

2567 ขยายตัวร้อยละ 7.1

การบริโภคภาคเอกชน

จากภาษีมูลค่าเพิ่มที่จัดเก็บได้



ขยายตัวร้อยละ 10.1

การลงทุนภาคเอกชน

จากสินเชื่อเพื่อการลงทุน



ขยายตัวร้อยละ 1.6

การใช้จ่ายภาครัฐ

จากจากรายจ่ายประจำและรายจ่ายลงทุนของรัฐบาลกลางและภูมิภาค



ขยายตัวร้อยละ 14.5

มูลค่าการค้าชายแดน

จากมูลค่าการส่งออก

ขยายตัวร้อยละ 2.0



อุปทาน

2567 ขยายตัวในอัตราชะลותר้อยละ 5.4

ภาคเกษตรกรรม

จากผลผลิตข้าว มันสำปะหลัง และสุกร

ชะลותר้อยละ 5.9

ภาคอุตสาหกรรม

จากปริมาณการใช้ไฟฟ้าอุตสาหกรรม และทุนจดทะเบียนอุตสาหกรรมในจังหวัด

ขยายตัวร้อยละ 1.1

ภาคบริการ

จากรายได้การให้เช่าที่พักของโรงแรม รายได้จากการให้บริการสนามกอล์ฟ และยอดขายกิจการขายส่งชายปลีก

ขยายตัวร้อยละ 10.4

รายได้เกษตรกร 2567 ชะลותר้อยละ 8.9



รายได้เกษตรกร 2568 ขยายตัวร้อยละ 12.4

ด้านเสถียรภาพทางเศรษฐกิจ 2567

อัตราเงินเฟ้อ 1.4%

การจ้างงาน เพิ่มขึ้น 10,711 คน

ด้านเสถียรภาพทางเศรษฐกิจ 2568

อัตราเงินเฟ้อ 1.7%

การจ้างงาน เพิ่มขึ้น 12,421 คน

ปัจจัยสนับสนุน

1. กาญจนบุรีเป็นแหล่งท่องเที่ยวทางธรรมชาติและประวัติศาสตร์ และศิลปวัฒนธรรม ประกอบกับอยู่ใกล้กรุงเทพฯ
2. การขยายตัวของการลงทุนภาครัฐและภาคเอกชน
3. โครงการที่ก่อให้เกิดการสะสมทุนและการจ้างงานในอนาคต
4. มาตรการของรัฐเพื่อเยียวยาและกระตุ้นเศรษฐกิจต่าง ๆ
5. การขับเคลื่อนจากการเบิกจ่ายงบประมาณภาครัฐฯ
6. นโยบายขับเคลื่อนเศรษฐกิจของรัฐบาล
7. การเป็นเจ้าภาพในการจัดการแข่งขันกีฬาและนันทนาการ ผู้สูงอายุแห่งประเทศไทย ครั้งที่ 16 ประจำปี พ.ศ. 2567 “เมืองกาญจนบุรีเกมส์”

ปัจจัยเสี่ยง

1. ความเสี่ยงจากภัยโรคระบาด
2. ความเสี่ยงจากความผันผวนของเศรษฐกิจโลก
3. ความเสี่ยงจากภัยธรรมชาติ
4. อัตราแลกเปลี่ยนเงินตราต่างประเทศ
5. ความเสี่ยงจากราคาพลังงาน
6. ปัญหาความขัดแย้งของยูเครน - รัสเซีย
7. ปัญหาทางการเมืองและความไม่สงบในเมียนมา
8. ความเสี่ยงจากการเพิ่มขึ้นของอัตราดอกเบี้ย
9. การเข้าสู่สังคมผู้สูงอายุ



รายงานประมาณการเศรษฐกิจจังหวัดกาญจนบุรี

สำนักงานคลังจังหวัดกาญจนบุรี ศาลากลางจังหวัด ถ.แสงชูโต ต.ปากแพรก อ.เมือง จ.กาญจนบุรี 71000

โทร 0 3451 1142 โทรสาร 0 3451 2991 <http://www.cgd.go.th/kan>

ฉบับที่ 3/2567

วันที่ 30 กันยายน 2567

รายงานประมาณการเศรษฐกิจจังหวัดกาญจนบุรีปี 2567

“เศรษฐกิจจังหวัดกาญจนบุรี ปี 2567 คาดว่าจะขยายตัวร้อยละ 6.9 จากฐานอุปสงค์”

และแนวโน้ม ปี 2568 คาดว่าขยายตัว ร้อยละ 7.5 – 8.5

1. เศรษฐกิจจังหวัดกาญจนบุรีในปี 2567

1.1 ด้านการขยายตัวทางเศรษฐกิจ

เศรษฐกิจจังหวัดกาญจนบุรีในปี 2567 คาดว่าจะขยายตัวร้อยละ 6.9 เพิ่มขึ้นจากปีก่อน ที่ขยายตัวร้อยละ 6.5 (โดยมีช่วงคาดการณ์ที่ร้อยละ 6.7 – 7.1) ต่ำกว่าที่คาดการณ์ไว้เดิม ณ เดือนมิถุนายน 2567 ที่คาดการณ์ว่าจะขยายตัวร้อยละ 7.5 โดยคาดว่า การขยายตัวจะได้รับแรงสนับสนุน จากด้านอุปสงค์ ของจังหวัดเป็นสำคัญ โดยมีรายละเอียด ดังนี้

ด้านอุปสงค์ คาดว่าจะขยายตัวร้อยละ 7.1 (ต่ำกว่าที่คาดการณ์ไว้เดิม ณ เดือนมิถุนายน 2567 ที่คาดการณ์ว่าจะขยายตัวร้อยละ 8.6) ขยายตัวต่อเนื่องจากปีก่อนที่ขยายตัวร้อยละ 2.4 **สะท้อนจากการบริโภคภาคเอกชน** ขยายตัวจากภาษีมูลค่าเพิ่มที่จัดเก็บได้ จากการขยายตัวด้านการท่องเที่ยวซึ่งมีนักท่องเที่ยวเดินทางมาใช้จ่ายในจังหวัดกาญจนบุรีมากขึ้น ประกอบกับโครงการกระตุ้นเศรษฐกิจ ปี 2567 ผ่านผู้มีบัตรสวัสดิการแห่งรัฐ (ตามโครงการลงทะเบียนเพื่อสิทธิสวัสดิการแห่งรัฐ ปี 2565) และคนพิการ ที่นอกจากช่วยบรรเทาค่าครองชีพแล้ว ยังช่วยเพิ่มกำลังซื้อให้กับประชาชนผู้มีรายได้น้อยและคนพิการ กระตุ้นการใช้จ่ายให้สอยมากขึ้น **การลงทุนภาคเอกชน** ขยายตัวจากสินเชื่อเพื่อการลงทุน จากการขยายตัวของภาคบริการโดยเฉพาะด้านท่องเที่ยว มีความต้องการสินเชื่อ เพื่อนำไปใช้เป็นเงินทุนหมุนเวียน อีกทั้งคณะกรรมการนโยบายการเงิน (กนง.) กำหนดมาตรการการเข้าถึงสินเชื่อของ SMEs สนับสนุนการใช้มาตรการที่ตรงจุด เช่น มาตรการค้ำประกันสินเชื่อด้วย บสย. เพื่อช่วยเพิ่มโอกาสการเข้าถึงสินเชื่อของ SMEs ที่มีศักยภาพซึ่งจำเป็นต่อการขยายตัวทางเศรษฐกิจ อย่างไรก็ตาม ต้นทุนการกู้ยืมยังคงปรับตัวสูงขึ้นตามอัตราดอกเบี้ยนโยบายซึ่งเป็นปัจจัยสำคัญต่อความต้องการสินเชื่อ ภายใต้มาตรการการให้สินเชื่อโดยรวมยังคงมีความเข้มงวด โดยเน้นกลุ่มลูกค้าที่มีศักยภาพ และธุรกิจที่สามารถไปต่อได้ เกณฑ์การอนุมัติสินเชื่อที่ยังต้องคำนึงถึงความเหมาะสมในการก่อหนี้ของลูกค้า เพื่อให้เป็นการก่อหนี้ที่เสริมความมั่นคงของกิจการอย่างยั่งยืน **การใช้จ่ายของภาครัฐ** ขยายตัวจากรายจ่ายประจำและรายจ่ายลงทุนของรัฐบาลกลางและภูมิภาค จากการได้รับจัดสรรงบประมาณรายจ่ายประจำปี ประจำปีงบประมาณ พ.ศ. 2567 เพิ่มขึ้นจากปีก่อน รวมทั้ง

การให้ความสำคัญการติดตามเร่งรัดการใช้จ่ายเงินของผู้บริหารจังหวัดอย่างต่อเนื่อง ให้หน่วยงานที่อยู่ในกำกับดูแลเร่งรัดเบิกจ่ายให้เป็นไปตามเป้าหมายและรายจ่ายลงทุนที่จังหวัดกำหนด สอดคล้องตามเป้าหมายของรัฐบาล และมูลค่าการค้าชายแดนโดยเฉลี่ย (ไม่รวมก๊าซธรรมชาติ) จากสถานการณ์ความไม่สงบในเมืองเมียวดี ประเทศเมียนมา ส่งผลให้การนำเข้า – ส่งออกสินค้า บริเวณจุดผ่านแดนถาวร บ้านริมเมย อำเภอแม่สอด จังหวัดตาก ไม่สามารถขนส่งสินค้าได้ ผู้ประกอบการจึงเปลี่ยนมาใช้เส้นทางขนส่งสินค้าผ่านจุดผ่อนปรนทางการค้าด่านพระเจดีย์สามองค์ อำเภอสังขละบุรี จังหวัดกาญจนบุรี แทน ซึ่งเป็นจุดผ่านแดนชั่วคราวเพื่อการท่องเที่ยว ประกอบกับโครงการทางหลวงพิเศษระหว่างเมือง สายบางใหญ่ - บางบัวทอง (มอเตอร์เวย์ M81) ที่จะสามารถลดระยะเวลาการขนส่ง ผู้ประกอบการสามารถลดต้นทุนและระยะเวลาในการขนส่งสินค้า พื้นที่ติดต่อกับเมืองพญาตองซู ไม่มีการสู้รบทำให้เป็นแรงจูงใจที่ดีให้ผู้ประกอบการ ทั้ง 2 ประเทศหันมา นำเข้า - ส่งออก สินค้าผ่านช่องทางนี้ หากจังหวัดกาญจนบุรีได้รับการพัฒนาเส้นทางจราจรระหว่างทองผาภูมิ - ด่านเจดีย์สามองค์ เชื่อว่าด่านเจดีย์สามองค์ จะกลายเป็นศูนย์กลางการค้าสำคัญในภูมิภาคตะวันตกของประเทศไทย นอกจากนี้ต้องเร่งแก้ไขปัญหาดถนนสาย 323 ระหว่างอำเภอทองผาภูมิไปอำเภอสังขละบุรีที่ไม่มีสถานที่รองรับจอดรถบรรทุกสินค้าอย่างเพียงพอ ต้องจอดอยู่ข้างถนนทำให้การจราจรติดขัดขนส่งผลกระทบต่อการท่องเที่ยวซึ่งอยู่ระหว่างการพิจารณาศึกษาให้เป็นไปตามระเบียบของหน่วยงานที่เกี่ยวข้อง

ด้านอุปทาน คาดว่าขยายตัวร้อยละ 5.4 (ต่ำกว่าที่คาดการณ์ไว้เดิม ณ เดือนมิถุนายน 2567 ที่คาดการณ์ว่าจะขยายตัวร้อยละ 5.7) ชะลอตัวต่อเนื่องจากปีก่อนที่ขยายตัวร้อยละ 6.8 **สะท้อนจากภาคเกษตรกรรม** ชะลอตัวจากปริมาณผลผลิตของข้าวที่ลดลง จากต้นทุนการผลิตยังคงอยู่ในเกณฑ์สูง เช่น น้ำมันเชื้อเพลิง ปุ๋ยเคมี เป็นต้น เกษตรกรบางรายจึงปล่อยพื้นที่ว่างหรือปรับเปลี่ยนไปปลูกพืชชนิดอื่นแทนผลผลิตอ้อยที่ลดลง จากช่วงปีที่ผ่านมาสภาพอากาศที่แห้งแล้ง ฝนตกล่าช้า ประกอบกับต้นทุนการผลิตที่สูงขึ้นเกษตรกรจึงหันไปปลูกพืชชนิดอื่นแทน ผลผลิตมันสำปะหลังที่ลดลง จากผลกระทบของเอลนีโญที่เกิดขึ้นต่อเนื่องจนถึงช่วงเดือนเมษายน 2567 ทำให้สภาพอากาศร้อนจัดและแห้งแล้ง ปริมาณฝนน้อยกว่าปีที่ผ่านมา ปริมาณน้ำในอ่างเก็บน้ำที่สำคัญและแหล่งน้ำตามธรรมชาติลดลง ส่งผลให้พืชเจริญเติบโตช้า นอกจากนี้ช่วงเดือนกรกฎาคม - สิงหาคม 2567 สถานการณ์น้ำท่วมในพื้นที่อำเภอด่านมะขามเตี้ยซึ่งเป็นพื้นที่เพาะปลูกมันสำปะหลังได้รับความเสียหาย อาจส่งผลให้ผลผลิตมันสำปะหลังลดลง และผลผลิตสุกรที่ลดลง จากสภาพอากาศที่ร้อนจัด กระทบต่อการเจริญเติบโต สัตว์อ่อนแอ และเจ็บป่วยง่ายกว่าปกติ เกษตรกรจึงลดความเสี่ยงด้วยการลดปริมาณสุกรเข้าเลี้ยง **ในขณะที่ภาคอุตสาหกรรม** ขยายตัวจากปริมาณการใช้ไฟฟ้าภาคอุตสาหกรรมที่เพิ่มขึ้น ตามการขยายตัวของเศรษฐกิจจังหวัด ทั้งภาคการส่งออก ภาคการท่องเที่ยว และการลงทุนภาคเอกชน อย่างไรก็ตาม รัฐบาลมีนโยบายผลักดันให้ทุกภาคส่วนใช้ไฟฟ้าจากพลังงานหมุนเวียน โดยเฉพาะพลังงานไฟฟ้าจากแสงอาทิตย์เพื่อยกระดับพลังงานไฟฟ้าให้มีความเสถียร ยั่งยืน เป็นพลังงานสะอาด และราคาถูกลง อีกทั้งยังเป็นจุดแข็งสำคัญที่จะตอบสนององคตिकासากล ด้านสิ่งแวดล้อมที่มีผลต่อธุรกิจและช่วยดึงดูดการลงทุนโดยตรง โดยกระทรวงอุตสาหกรรมมอบหมายกรมพลังงานแก้ไขกฎหมายการติดตั้ง Solar Rooftop ที่มีกำลังผลิตเกินกว่า 1,000 กิโลวัตต์ หรือ 1 เมกะวัตต์ เข้าข่ายเป็นโรงงานที่ต้องรับใบอนุญาตประกอบกิจการโรงงาน คาดว่าจะมีผลบังคับใช้ภายในปี พ.ศ. 2567 ซึ่งจะช่วยลดต้นทุนการผลิตและทุนจดทะเบียนอุตสาหกรรมในจังหวัดที่เพิ่มขึ้น ตามความต้องการสินค้าและบริการที่ปรับตัวเพิ่มขึ้น

จากมาตรการกระตุ้นเศรษฐกิจและการขยายตัวของนักท่องเที่ยว และภาคบริการ ขยายตัวจากรายได้จากการให้เช่าที่พักของโรงแรมที่เพิ่มขึ้น จากการขยายตัวของนักท่องเที่ยว ทั้งชาวไทยและชาวต่างประเทศ โดยจังหวัดกาญจนบุรีเป็น 1 ใน 10 จังหวัดที่จะถูกยกระดับศักยภาพสู่เมืองท่องเที่ยวเมืองหลัก เพื่อให้เกิดวันพักค้างของนักท่องเที่ยวเพิ่มขึ้น รวมทั้งภาครัฐและภาคเอกชนจัดงานกิจกรรมต่าง ๆ ได้แก่ งานวิ่ง การจัดการแข่งขันกีฬา และนันทนาการผู้สูงอายุแห่งประเทศไทย ครั้งที่ 16 ประจำปี 2567 “เมืองกาญจน์เกมส์” และงานคอนเสิร์ตต่าง ๆ และรายได้จากการให้บริการสนามกอล์ฟที่เพิ่มขึ้น จากความสำเร็จเกินเป้าหมายของการจัดการแข่งขันกีฬากอล์ฟระดับประเทศในปีที่ผ่านมา ทำให้สนามกอล์ฟของจังหวัดกาญจนบุรีเป็นที่รู้จักของนักกอล์ฟทั่วประเทศและต่างประเทศ ตอกย้ำศักยภาพในการพัฒนาเป็นแลนด์มาร์คสถานที่ท่องเที่ยวเชิงกีฬา (Sport Tourism Destination) ของประเทศไทยแห่งใหม่ รวมถึงในปี 2567 จะจัดการแข่งขันกีฬากอล์ฟของสมาคมกีฬากอล์ฟอาชีพแห่งประเทศไทย ประจำปีฤดูกาล 2024 ในจังหวัดกาญจนบุรีอีกหลายรายการ จากสนามกอล์ฟที่ได้มาตรฐานหลายแห่ง อีกทั้งบางแห่งยังเป็นสถานที่พักผ่อนท่องเที่ยว สัมมนา สามารถจัดกิจกรรม Walk Rally หรือการจัดการแข่งขันรถ ตอบโจทย์ความต้องการของผู้ใช้บริการ นอกจากเล่นกีฬากอล์ฟแล้วยังสามารถท่องเที่ยวสถานที่ต่าง ๆ ในจังหวัดได้อีกด้วย ถือเป็นการดึงดูดนักท่องเที่ยวกลุ่มใหม่ที่มีกำลังการใช้จ่ายเพิ่มขึ้น รวมทั้งจากยอดขายของกิจการขายส่งขายปลีกที่เพิ่มขึ้น จากการขยายตัวของนักท่องเที่ยว โดยเฉพาะนักท่องเที่ยวต่างชาติที่เพิ่มขึ้นอย่างต่อเนื่อง และโครงการกระตุ้นเศรษฐกิจ ปี 2567 ที่จะช่วยกระตุ้นการจับจ่ายของประชาชนได้เพิ่มขึ้น

1.2 ด้านเสถียรภาพทางเศรษฐกิจ

ด้านเสถียรภาพทางเศรษฐกิจภายในจังหวัด อัตราเงินเฟ้อของจังหวัดกาญจนบุรี คาดว่าในปี 2567 อยู่ที่ร้อยละ 1.4 (ต่ำกว่าที่คาดการณ์ไว้เดิม ณ เดือนมิถุนายน 2567 ที่คาดการณ์อยู่ที่ร้อยละ 2.1) ลดลงจากปีก่อนที่ร้อยละ 2.0 จากค่ากระแสไฟฟ้าภาคครัวเรือนอยู่ในระดับต่ำกว่าปีก่อนหน้า ตามมาตรการลดค่าครองชีพของภาครัฐ และการลดราคาสินค้าและการแข่งขันการจัดกิจกรรมส่งเสริมการตลาดของผู้ประกอบการค้าส่งค้าปลีกในประเทศ และการค้าผ่านช่องทางอีคอมเมิร์ซทำให้สินค้าจำนวนมากปรับลดราคาอย่างต่อเนื่อง **สำหรับการจ้างงาน** ในปี 2567 คาดว่าการจ้างงานเพิ่มขึ้นจำนวน 10,711 คน (ต่ำกว่าที่คาดการณ์ไว้เดิม ณ เดือนมิถุนายน 2567 ที่คาดการณ์ว่าจะเพิ่มขึ้นจำนวน 11,728 คน) สูงกว่าปีก่อนที่มีการจ้างงานลดลงที่ 575 คน ตามการขยายตัวของภาคบริการโดยเฉพาะด้านการท่องเที่ยว โดยคาดว่า ณ สิ้นปี 2567 จะมีการจ้างงานในจังหวัดกาญจนบุรีทั้งหมด 493,796 คน

2. เศรษฐกิจจังหวัดกาญจนบุรีในปี 2568

2.1 ด้านการขยายตัวทางเศรษฐกิจ

เศรษฐกิจจังหวัดกาญจนบุรีในปี 2568 คาดว่าจะขยายตัวร้อยละ 8.0 (โดยมีช่วงคาดการณ์อยู่ที่ร้อยละ 7.5 – 8.5) โดยคาดว่าจะได้รับแรงสนับสนุนจากด้านอุปทานและอุปสงค์

ด้านอุปทาน คาดว่าจะขยายตัวจากปีก่อน โดยสะท้อนจาก ภาคเกษตรกรรม คาดว่าจะขยายตัวร้อยละ 8.5 (โดยมีช่วงคาดการณ์อยู่ที่ร้อยละ 8.0 – 9.0) จากปริมาณผลผลิตของข้าว มันสำปะหลัง หน่อไม้ฝรั่ง สุกกร และไก่เนื้อ เป็นสำคัญ ภาคอุตสาหกรรม คาดว่าจะขยายตัวร้อยละ 1.3 (โดยมีช่วงคาดการณ์อยู่ที่ร้อยละ 0.8 – 1.8) จากปริมาณการใช้ไฟฟ้าภาคอุตสาหกรรม ที่ผู้ประกอบการมั่นใจในเศรษฐกิจจึงมีการเพิ่มกำลังการผลิตความต้องการของตลาดที่เพิ่มขึ้น และทุนจดทะเบียนอุตสาหกรรมในจังหวัดที่เพิ่มขึ้นจากการขยายตัวของภาคการท่องเที่ยวช่วยกระตุ้นความต้องการอุปโภคบริโภคสินค้า ส่งผลดีต่อการฟื้นตัวของภาคการผลิต ผู้ประกอบการมีความมั่นใจในการลงทุนเพิ่มขึ้น และภาคบริการ คาดว่าจะขยายตัวร้อยละ 10.8 (โดยมีช่วงคาดการณ์อยู่ที่ร้อยละ 10.3 – 11.3) จากรายได้จากการให้เช่าที่พักของโรงแรมที่เพิ่มขึ้น จากการขยายตัวของภาคการท่องเที่ยวและบริการ การจัดงานคอนเสิร์ตซึ่งดึงดูดให้นักท่องเที่ยวพักค้างมากขึ้น จากรายได้จากการให้บริการสนามกอล์ฟ จากการผลักดันให้เป็นจังหวัดต้นแบบการท่องเที่ยวด้านกีฬา โดยการจัดงานแข่งขันกีฬาต่าง ๆ ในปี 2567 จะส่งผลให้สนามกอล์ฟ รวมถึงสนามกีฬาประเภทอื่น ๆ ในจังหวัดเป็นที่รู้จักและได้รับความนิยมจากนักกีฬาทั้งในประเทศและต่างประเทศเพิ่มขึ้น และยอดกิจการขายส่งขายปลีก จากนโยบายเศรษฐกิจของรัฐบาล ทั้งโครงการกระตุ้นเศรษฐกิจ ปี 2567 และการแก้ไขปัญหาเศรษฐกิจด้านต่าง ๆ ส่งผลให้ประชาชนมีความเชื่อมั่นและมีการใช้จ่ายเพิ่มขึ้น

ด้านอุปสงค์ คาดว่าจะขยายตัวจากปีก่อน โดยสะท้อนจาก การบริโภคภาคเอกชน คาดว่าจะขยายตัวร้อยละ 10.2 (โดยมีช่วงคาดการณ์อยู่ที่ร้อยละ 9.7 – 10.7) จากการเพิ่มขึ้นของภาษีมูลค่าเพิ่มที่จัดเก็บได้ จากการที่เศรษฐกิจฟื้นตัว ผู้บริโภคมีความมั่นใจในการใช้จ่ายมากขึ้น การลงทุนภาคเอกชน คาดว่าจะขยายตัวร้อยละ 2.9 (โดยมีช่วงคาดการณ์อยู่ที่ร้อยละ 2.4 – 3.4) จากสินเชื่อเพื่อการลงทุนที่คาดการณ์ว่ารัฐบาลอาจใช้นโยบายการเงินลดดอกเบี้ยเพื่อกระตุ้นการบริโภคและการลงทุน เพื่อให้มีการลงทุนเพิ่มขึ้น และการใช้จ่ายภาครัฐ คาดว่าจะขยายตัวร้อยละ 16.7 (โดยมีช่วงคาดการณ์อยู่ที่ร้อยละ 16.2 – 17.2) จากการขยายตัวของรายจ่ายประจำและรายจ่ายลงทุนของรัฐบาลกลางและภูมิภาค และรายจ่ายประจำและรายจ่ายลงทุนขององค์กรปกครองส่วนท้องถิ่นที่ขยายตัวจากการเตรียมการล่วงหน้า โดยสำนักงานคลังจังหวัดกาญจนบุรีได้ติดตามปัญหาอุปสรรคการเบิกจ่ายของหน่วยเบิกจ่าย ทำให้รับทราบปัญหาและช่วยแก้ไขปัญหาต่างๆ พร้อมให้คำแนะนำในการเตรียมความพร้อมในการจัดซื้อจัดจ้าง หาก พ.ร.บ. งบประมาณรายจ่ายประจำปี พ.ศ. 2568 ประกาศใช้จะสามารถดำเนินการได้ทันเวลา ในขณะที่มูลค่าการค้าชายแดนโดยเฉลี่ย (ไม่รวมก๊าซธรรมชาติ) คาดว่าจะขยายตัวร้อยละ 1.7 (โดยมีช่วงคาดการณ์อยู่ที่ร้อยละ 1.2 – 2.2) เนื่องจากคาดการณ์ว่าสถานการณ์ความไม่สงบในประเทศเมียนมา หากกรณีฝั่งประเทศเมียนมาประกาศปิดการขนส่งสินค้าผ่านช่องทางจุดผ่อนปรนทางการค้าด่านพระเจดีย์สามองค์ อำเภอสังขละบุรี จังหวัดกาญจนบุรี เป็นการชั่วคราว ก็จะทำให้มูลค่าการค้าชายแดนลดลงอย่างมาก นอกจากนี้ หากหน่วยงานฝ่ายปกครองและหน่วยงาน

ความมั่นคงมีการกำหนดและบังคับใช้มาตรการจัดระเบียบประเภทบรรทุกขนส่งสินค้าที่สามารถใช้เส้นทางไปยังจุดผ่อนปรนทางการค้าด่านพระเจดีย์สามองค์ เพื่อบรรเทาปัญหาอุบัติเหตุและการจราจรติดขัด อาจยังทำให้มูลค่าการค้าชายแดนในจังหวัดกาญจนบุรีมีความผันผวนมากยิ่งขึ้น

2.2 ด้านเสถียรภาพทางเศรษฐกิจ

ด้านเสถียรภาพทางเศรษฐกิจ คาดว่าอัตราเงินเฟ้อ จะขยายตัวอยู่ที่ร้อยละ 1.7 (โดยมีช่วงคาดการณ์อยู่ที่ร้อยละ 1.2 – 2.2) จากราคาสินค้าที่ปรับเพิ่มขึ้นจากต้นทุนการผลิต ทั้งด้านราคาน้ำมัน ค่าแรงงาน ค่าขนส่ง สำหรับการจ้างงาน ในปี 2568 คาดว่าการจ้างงานเพิ่มขึ้น จำนวน 12,421 คน (โดยมีช่วงคาดการณ์อยู่ที่ร้อยละ 11,648 – 13,194) โดยคาดว่า ณ ปี 2568 จะมีการจ้างงานในจังหวัดกาญจนบุรี ทั้งหมด 506,234 คน

ปัจจัยสนับสนุนทางเศรษฐกิจ ปี 2567 และแนวโน้ม ปี 2568 ของจังหวัดกาญจนบุรี

- 1) กาญจนบุรีเป็นแหล่งท่องเที่ยวทั้งทางธรรมชาติ ประวัติศาสตร์ และศิลปะ วัฒนธรรม ประกอบกับการเดินทางที่สะดวกรวดเร็ว รวมถึง การกำหนดยุทธศาสตร์การพัฒนาจังหวัดด้านการท่องเที่ยวเชิงกีฬา จึงเป็นปัจจัยบวกของการท่องเที่ยว การค้าส่งค้าปลีก และการโรงแรม / ที่พัก
- 2) การขยายตัวของการลงทุนภาครัฐและภาคเอกชน ซึ่งภาครัฐมีการลงทุนในโครงสร้างพื้นฐาน
- 3) โครงการที่ก่อให้เกิดการสะสมทุนและการจ้างงานในอนาคต
- 4) มาตรการของรัฐเพื่อเยียวยาและกระตุ้นเศรษฐกิจต่าง ๆ
- 5) การขับเคลื่อนจากการเบิกจ่ายงบประมาณภาครัฐ
- 6) นโยบายขับเคลื่อนเศรษฐกิจของรัฐบาล
- 7) การเป็นเจ้าภาพในการจัดการแข่งขันกีฬาและนันทนาการผู้สูงอายุแห่งประเทศไทย ครั้งที่ 16 ประจำปี พ.ศ. 2567 “เมืองกาญจน์เกมส์”

ปัจจัยเสี่ยงทางเศรษฐกิจ ปี 2567 และแนวโน้ม ปี 2567 ของจังหวัดกาญจนบุรี

- 1) ความเสี่ยงจากภัยโรคระบาด วิกฤตการณ์โรคติดต่ออุบัติใหม่ มีแนวโน้มเพิ่มขึ้น ส่งผลกระทบต่อระบบเศรษฐกิจโลกและเศรษฐกิจไทย
- 2) ความเสี่ยงจากความผันผวนของเศรษฐกิจโลก ยังคงมีความไม่แน่นอน ซึ่งจะส่งผลกระทบต่อความเชื่อมั่นของนักลงทุนทั้งไทยและต่างประเทศ
- 3) ความเสี่ยงจากภัยธรรมชาติ ที่ไม่สามารถควบคุมได้ เช่น ภัยแล้ง น้ำท่วม ซึ่งส่งผลโดยตรงต่อภาคเกษตร และต่อเนื่องไปยังธุรกิจนอกภาคเกษตรทั้งการผลิตในภาคอุตสาหกรรม
- 4) อัตราแลกเปลี่ยนเงินตราต่างประเทศ ยังคงมีความผันผวน ซึ่งส่งผลต่อผู้ส่งออกสินค้าและบริการ รวมทั้งผลกระทบในด้านอื่น ๆ ด้วย
- 5) ความเสี่ยงจากราคาลังงาน ที่ไม่สามารถควบคุมได้ของราคาน้ำมันที่มีแนวโน้มปรับตัวสูงขึ้น ส่งผลกระทบต่อต้นทุนการดำเนินธุรกิจ ซึ่งราคาน้ำมันมีผลต่อราคาก๊าซธรรมชาติและจะส่งผลต่อเนื่องถึงค่าไฟฟ้าในอนาคต
- 6) ปัญหาความขัดแย้งของยูเครน - รัสเซีย ส่งผลกระทบต่อการนำเข้า - ส่งออก และราคาสินค้าประเภทอาหารสัตว์
- 7) ปัญหาทางการเมืองและความไม่สงบในเมียนมา ส่งผลกระทบต่อการค้าชายแดน
- 8) ความเสี่ยงจากการเพิ่มขึ้นของอัตราดอกเบี้ย อัตราดอกเบี้ยเพิ่มขึ้นเพื่อชะลออัตราเงินเฟ้อเสี่ยงกระทบการลงทุนของผู้ประกอบการ รวมถึงปัญหานี้คร่าวเรือนที่สูงอยู่แล้ว
- 9) การเข้าสู่สังคมผู้สูงอายุ ส่งผลต่อปัจจัยการผลิตด้านแรงงานลดลง สูญเสียความสามารถในการแข่งขัน หนี้ครัวเรือนเพิ่มขึ้น รายได้ต่อหัวลดลง

ตารางสรุปสมมติฐานและผลการประมาณการเศรษฐกิจจังหวัดกาญจนบุรี ปี 2567

(ณ เดือนกันยายน 2567)

เครื่องชี้วัดเศรษฐกิจ	2562	2563	2564	2565	2566 ^E	2567 ^F (ณ กันยายน 2567)			2568 ^F (ณ กันยายน 2567)			
						เฉลี่ย	ช่วง		เฉลี่ย	ช่วง		
สมมติฐานหลัก												
สมมติฐานภายนอก												
1) ปริมาณผลผลิตข้าว (ตัน)	357,921.6	354,501.0	295,051.1	338,004.2	361,297.3	366,716.8	365,813.5	367,620.0	373,684.4	371,850.8	375,518.0	
ปริมาณผลผลิตข้าว (ร้อยละต่อปี)	106.3	-1.0	-16.8	14.6	6.8	1.5	1.3	1.8	1.9	1.4	2.4	
2) ปริมาณผลผลิตอ้อย (ตัน)	7,490,287.0	6,771,189.0	5,199,863.9	4,553,445.2	5,533,220.5	6,031,210.3	6,017,377.3	6,045,043.4	6,453,395.1	6,423,239.0	6,483,551.1	
ปริมาณผลผลิตอ้อย (ร้อยละต่อปี)	-8.7	-9.6	-23.2	-12.4	21.5	9.0	8.8	9.3	7.0	6.5	7.5	
3) ปริมาณผลผลิตข้าวโพดเลี้ยงสัตว์ (ตัน)	58,439.1	63,543.0	70,827.0	81,701.1	45,569.1	25,974.4	25,860.4	26,088.3	15,324.9	15,195.0	15,454.7	
ปริมาณผลผลิตข้าวโพดเลี้ยงสัตว์ (ร้อยละต่อปี)	-32.7	8.7	11.5	15.4	-44.2	-43.0	-43.3	-42.8	-41.0	-41.5	-40.5	
4) ปริมาณผลผลิตยางพารา (ตัน)	22,074.0	22,693.0	33,307.4	30,941.8	19,236.5	11,926.6	11,878.5	11,974.7	7,871.6	7,811.9	7,931.2	
ปริมาณผลผลิตยางพารา (ร้อยละต่อปี)	-18.6	2.8	46.8	-7.1	-37.8	-38.0	-38.3	-37.8	-34.0	-34.5	-33.5	
5) ปริมาณผลผลิตสินค้าปศุสัตว์ (ตัน)	1,694,290.2	1,720,604.7	1,393,593.3	1,490,971.1	1,839,545.4	2,225,850.0	2,221,251.1	2,230,448.8	2,743,360.1	2,732,230.8	2,754,489.3	
ปริมาณผลผลิตสินค้าปศุสัตว์ (ร้อยละต่อปี)	10.1	1.6	-19.0	7.0	23.4	21.0	20.8	21.3	23.3	22.8	23.8	
6) ปริมาณผลผลิตสุกร (ตัว)	102,276.0	100,497.0	93,943.0	91,054.0	275,540.0	281,050.8	280,362.0	281,739.7	287,093.4	285,688.1	288,498.6	
ปริมาณผลผลิตสุกร (ร้อยละต่อปี)	-1.9	-1.7	-6.5	-3.1	202.6	2.0	1.8	2.3	2.2	1.7	2.7	
7) ปริมาณผลผลิตไก่เนื้อ (ตัว)	133,518,173.3	118,180,723.9	124,848,436.7	134,155,709.2	126,129,714.0	132,310,070.0	131,994,745.7	132,625,394.3	138,925,573.5	138,264,023.1	139,587,123.8	
ปริมาณผลผลิตไก่เนื้อ (ร้อยละต่อปี)	8.8	-11.5	5.6	7.5	-6.0	4.9	4.7	5.2	5.0	4.5	5.5	
8) ราคาที่เกษตรกรขายได้เฉลี่ย : ข้าว (บาทต่อตัน)	7,646	8,065	7,901	8,343	9,065	9,863	9,840	9,885	10,738	10,689	10,787	
ราคาที่เกษตรกรขายได้เฉลี่ย : ข้าว (ร้อยละต่อปี)	-0.02	5.5	-2.0	5.6	8.6	8.8	8.6	9.1	8.9	8.4	9.4	
9) ราคาที่เกษตรกรขายได้เฉลี่ย : อ้อย (บาทต่อลิกรัม)	730.0	862.5	935.0	1,046.7	1,080.0	1,116.7	1,114.0	1,119.4	1,160.3	1,154.7	1,165.9	
ราคาที่เกษตรกรขายได้เฉลี่ย : อ้อย (ร้อยละต่อปี)	-12.9	18.2	8.4	11.9	3.2	3.4	3.2	3.7	3.9	3.4	4.4	
10) ราคาที่เกษตรกรขายได้เฉลี่ย : มันสำปะหลัง (บาทต่อลิกรัม)	1.9	1.7	2.1	2.8	2.7	2.7	2.7	2.7	2.7	2.6	2.7	
ราคาที่เกษตรกรขายได้เฉลี่ย : มันสำปะหลัง (ร้อยละต่อปี)	-17.6	-10.6	18.4	34.5	-1.4	-1.6	-1.9	-1.4	-1.5	-2.0	-1.0	
11) ราคาที่เกษตรกรขายได้เฉลี่ย : โคเนื้อ (บาทต่อลิกรัม)	85.6	88.7	93.9	96.1	90.0	84.0	83.7	84.2	80.2	79.8	80.6	
ราคาที่เกษตรกรขายได้เฉลี่ย : โคเนื้อ (ร้อยละต่อปี)	-1.6	3.6	5.9	2.3	-6.3	-6.8	-7.0	-6.5	-4.5	-5.0	-4.0	
12) ราคาที่เกษตรกรขายได้เฉลี่ย : ไก่เนื้อ (บาทต่อลิกรัม)	37.3	37.1	36.1	37.1	38.8	40.7	40.7	40.8	42.8	42.6	43.0	
ราคาที่เกษตรกรขายได้เฉลี่ย : ไก่เนื้อ (ร้อยละต่อปี)	-3.0	-0.4	-2.9	2.8	4.7	4.9	4.7	5.2	5.1	4.6	5.6	
13) ปริมาณการใช้ไฟฟ้าภาคอุตสาหกรรม : (กิโลวัตต์)	1,190,685.6	1,275,224.1	1,319,935.6	1,420,522.0	1,398,929.1	1,408,022.1	1,404,524.8	1,411,519.4	1,420,694.3	1,413,654.2	1,427,734.4	
ปริมาณการใช้ไฟฟ้าภาคอุตสาหกรรม (ร้อยละต่อปี)	-1.1	7.1	3.5	7.6	-1.5	0.7	0.4	0.9	0.9	0.4	1.4	
14) ทุนจดทะเบียนอุตสาหกรรมในจังหวัด : (ล้านบาท)	1,007,698.4	1,006,576.7	990,434.7	1,024,700.3	1,040,435.0	1,058,122.4	1,055,521.3	1,060,723.5	1,078,226.7	1,072,936.1	1,083,517.3	
จำนวนทุนจดทะเบียนภาคอุตสาหกรรม (ร้อยละต่อปี)	1.1	-0.1	-1.6	3.5	1.5	1.7	1.5	2.0	1.9	1.4	2.4	
15) รายได้จากการให้เช่าที่พักของโรงแรม : (ล้านบาท)	2.85	1.87	0.82	2.53	3.00	3.56	3.56	3.57	4.26	4.24	4.28	
รายได้จากการให้เช่าที่พักของโรงแรม (ร้อยละต่อปี)	2.6	-34.4	-56.1	207.8	18.4	18.8	18.6	19.1	19.5	19.0	20.0	
16) รายได้จากการให้บริการสนามกอล์ฟ (ล้านบาท)	3.88	2.41	1.57	2.20	3.46	5.48	5.48	5.49	8.77	8.75	8.80	
รายได้จากการให้บริการสนามกอล์ฟ (ร้อยละต่อปี)	1.2	-37.8	-34.9	40.0	57.4	58.5	58.3	58.8	60.0	59.5	60.5	
17) ยอดขายกิจการขายส่งชายปลีก (ล้านบาท)	46,955.16	47,153.31	54,554.84	60,012.73	61,252.79	62,722.85	62,569.72	62,875.98	64,290.92	63,977.31	64,604.54	
ยอดขายกิจการขายส่งชายปลีก (ร้อยละต่อปี)	2.7	0.4	15.7	10.0	2.1	2.4	2.2	2.7	2.5	2.0	3.0	
19) ภาษีมูลค่าเพิ่มที่จัดเก็บได้ (ล้านบาท)	1,024.6	1,002.6	989.1	1,088.7	1,195.8	1,327.3	1,324.3	1,330.3	1,476.7	1,470.0	1,483.3	
ภาษีมูลค่าเพิ่มที่จัดเก็บได้ (ร้อยละต่อปี)	-3.1	-2.1	-1.3	10.1	9.8	11.0	10.8	11.3	11.3	10.8	11.8	
18) สินเชื่อสำหรับการลงทุน (ล้านบาท)	224,976	228,632	237,100	240,215	248,837	260,035	262,523	260,657	272,777	271,477	274,077	
สินเชื่อสำหรับการลงทุน (ร้อยละต่อปี)	2.8	1.6	3.7	1.3	3.6	4.5	5.5	4.8	4.9	4.4	5.4	
19) มูลค่าการค้าขายแดนโดยเฉลี่ย (ไม่รวมก๊าซธรรมชาติ) (ล้านบาท)	1,374.1	1,296.2	1,186.9	596.4	859.5	876.7	874.6	878.9	891.6	887.2	896.0	
มูลค่าการค้าขายแดนโดยเฉลี่ย (ไม่รวมก๊าซธรรมชาติ) (ร้อยละต่อปี)	15.4	-5.7	-8.4	-49.8	1.6	2.0	1.8	2.3	1.7	1.2	2.2	

ตารางสรุปสมมติฐานและผลการประมาณการเศรษฐกิจจังหวัดกาญจนบุรีปี 2567

(ณ เดือนกันยายน 2567) (ต่อ)

เครื่องชี้วัดเศรษฐกิจ	2562	2563	2564	2565	2566 ^E	2567 ^F (ณ กันยายน 2567)			2568 ^F (ณ กันยายน 2567)		
						เฉลี่ย	ช่วง		เฉลี่ย	ช่วง	
สมมติฐานค่านโยบาย											
20) รายจ่ายประจำของรัฐบาลกลางและภูมิภาค (ล้านบาท)	3,535.4	3,882.6	4,108.4	3,546.4	4,331.6	5,306.2	5,295.4	5,317.1	6,579.7	6,553.2	6,606.2
รายจ่ายประจำของรัฐบาลกลางและภูมิภาค (ร้อยละต่อปี)	-2.0	9.8	5.8	-13.7	22.1	22.5	22.3	22.8	24.0	23.5	24.5
21) รายจ่ายลงทุนของรัฐบาลกลางและภูมิภาค (ล้านบาท)	4,241.9	4,297.2	5,550.0	5,386.3	4,662.6	4,709.3	4,697.6	4,720.9	4,791.7	4,768.1	4,815.2
รายจ่ายลงทุนของรัฐบาลกลางและภูมิภาค (ร้อยละต่อปี)	5.6	1.3	29.2	-3.0	-13.4	1.0	0.8	1.3	1.8	1.3	2.3
22) รายจ่ายประจำขององค์กรปกครองส่วนท้องถิ่น (ล้านบาท)	411.3	423.3	377.7	288.3	501.8	557.0	555.7	558.3	621.1	618.3	623.8
รายจ่ายประจำขององค์กรปกครองส่วนท้องถิ่น (ร้อยละต่อปี)	4.9	2.9	-10.8	-23.7	74.0	11.0	10.8	11.3	11.5	11.0	12.0
23) รายจ่ายลงทุนขององค์กรปกครองส่วนท้องถิ่น (ล้านบาท)	149.7	129.7	264.6	1.4	29.8	54.3	54.2	54.4	99.9	99.6	100.2
รายจ่ายลงทุนขององค์กรปกครองส่วนท้องถิ่น (ร้อยละต่อปี)	-18.2	-13.3	104.0	-99.5	2,058.9	82.5	82.3	82.8	84.0	83.5	84.5
ผลการประมาณการ											
1) อัตรการขยายตัวทางเศรษฐกิจ (ร้อยละต่อปี)	0.9	-7.9	2.1	6.8	6.5	6.9	6.7	7.1	8.0	7.5	8.5
2) อัตรการขยายตัวของภาคเกษตรกรรม (ร้อยละต่อปี)	7.6	-3.1	-13.4	1.6	15.5	5.9	5.6	6.1	8.5	8.0	9.0
3) อัตรการขยายตัวของภาคอุตสาหกรรม (ร้อยละต่อปี)	-1.2	-4.6	0.1	5.3	0.1	1.1	0.8	1.3	1.3	0.8	1.8
4) อัตรการขยายตัวของภาคบริการ (ร้อยละต่อปี)	3.2	-1.2	7.2	5.9	9.3	10.4	10.1	10.6	10.8	10.3	11.3
5) อัตรการขยายตัวของบริการภาคเอกชน (ร้อยละต่อปี)	-1.8	-8.4	-0.7	10.0	9.5	10.1	9.8	10.3	10.2	9.7	10.7
6) อัตรการขยายตัวของการลงทุนภาคเอกชน (ร้อยละต่อปี)	3.4	1.2	2.7	7.8	-4.2	1.6	2.5	1.9	2.9	2.4	3.4
7) อัตรการขยายตัวของรายจ่ายภาครัฐ (ร้อยละต่อปี)	0.7	6.0	15.1	-11.4	7.4	14.5	14.2	14.7	16.7	16.2	17.2
8) อัตรการขยายตัวของมูลค่าการค้าขายแดนโดยเฉลี่ย (ไม่รวมก๊าซธรรมชาติ) (ร้อยละต่อปี)	15.4	-5.7	-8.4	-49.8	1.6	2.0	1.8	2.3	1.7	1.2	2.2
9) อัตรการขยายตัวของรายได้เกษตรกร (ร้อยละต่อปี)	0.5	-0.2	-8.3	16.9	17.8	8.9	8.4	9.5	12.4	11.4	13.5
10) อัตรการเงินเฟ้อ (ร้อยละต่อปี)	-0.2	-1.8	2.5	4.9	2.0	1.4	1.1	1.6	1.7	1.2	2.2
11) จำนวนผู้จ้างงานทำ (คน)	462,427	449,368	436,567	483,677	483,102	493,813	493,545	494,202	506,234	505,461	507,006
อัตรการเปลี่ยนแปลง (คน)	-860	-13,059	-12,802	47,110	-575	10,711	10,443	11,100	12,421	11,648	13,194

^E = Estimate : การประมาณการ

^F = Forecast : การพยากรณ์

ที่มา : กลุ่มงานนโยบายและเศรษฐกิจจังหวัด สำนักงานคลังจังหวัดกาญจนบุรี

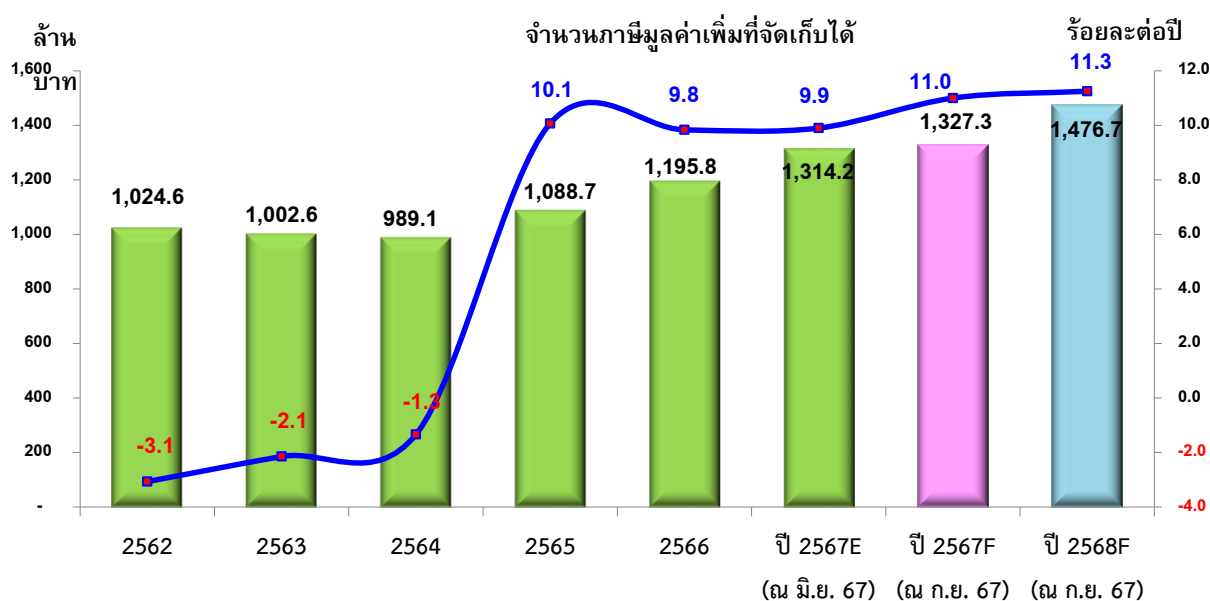
ปรับปรุง : 31 สิงหาคม 2567

สมมติฐานหลักในการประมาณการเศรษฐกิจ

1. **ด้านอุปสงค์** คาดว่าใน 2567 ขยายตัวร้อยละ 7.1 (ต่ำกว่าที่คาดการณ์ไว้เดิม ณ เดือนมิถุนายน 2567 ที่คาดว่าจะขยายตัวร้อยละ 8.6) ขยายตัวต่อเนื่องจากปีก่อนที่ขยายตัวร้อยละ 2.4 โดยเป็นผลมาจากการขยายตัวของภาคบริการ โภคภาคเอกชน การลงทุนภาคเอกชน การใช้จ่ายภาครัฐ และมูลค่าการค้าชายแดนโดยเฉลี่ย (ไม่รวมก๊าซธรรมชาติ) โดยมีรายละเอียดดังนี้

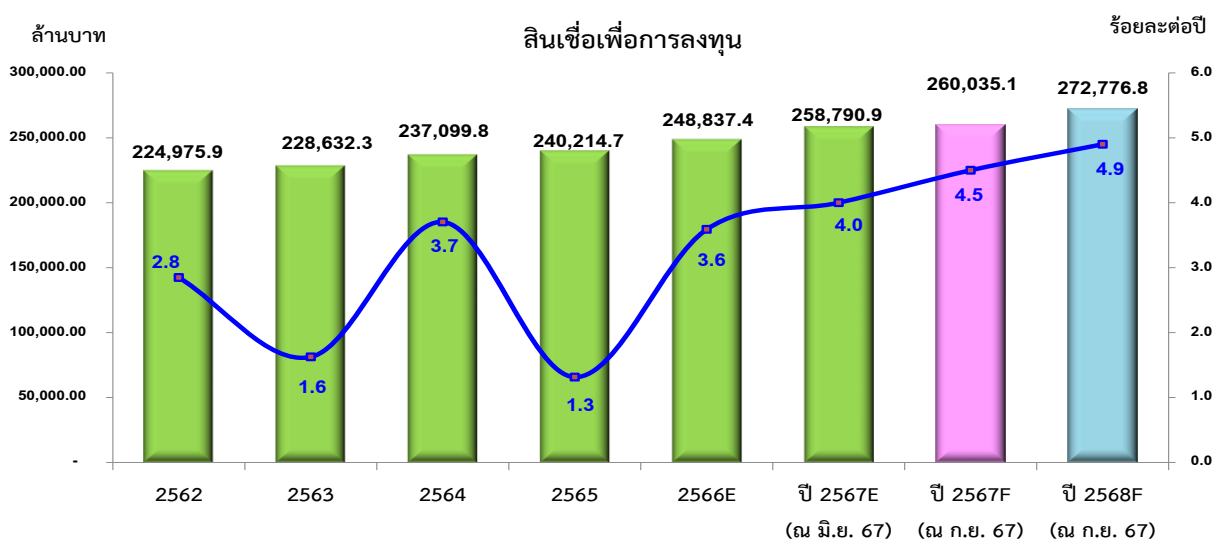
1.1 **ภาษีมูลค่าเพิ่มที่จัดเก็บได้** คาดว่าในปี 2567 ขยายตัวร้อยละ 11.0 (โดยมีช่วงคาดการณ์อยู่ที่ร้อยละ 10.8 – 11.3) ขยายตัวต่อเนื่องจากปีก่อนที่ขยายตัวร้อยละ 9.8 จากการขยายตัวด้านการท่องเที่ยวส่งผลให้มีนักท่องเที่ยวเดินทางมาใช้ภายในจังหวัดกาญจนบุรีมากขึ้น ประกอบกับโครงการกระตุ้นเศรษฐกิจ ปี 2567 ผ่านผู้มีบัตรสวัสดิการแห่งรัฐ (ตามโครงการลงทะเบียนเพื่อสิทธิสวัสดิการแห่งรัฐ ปี 2565) และคนพิการ ที่นอกจากช่วยบรรเทาค่าครองชีพแล้ว ยังช่วยเพิ่มกำลังซื้อให้กับประชาชนผู้มีรายได้น้อยและคนพิการ กระตุ้นให้เกิดการจับจ่ายใช้สอยมากขึ้น

ภาพที่ 1 ประมาณการอัตราการขยายตัวของภาษีมูลค่าเพิ่มที่จัดเก็บได้



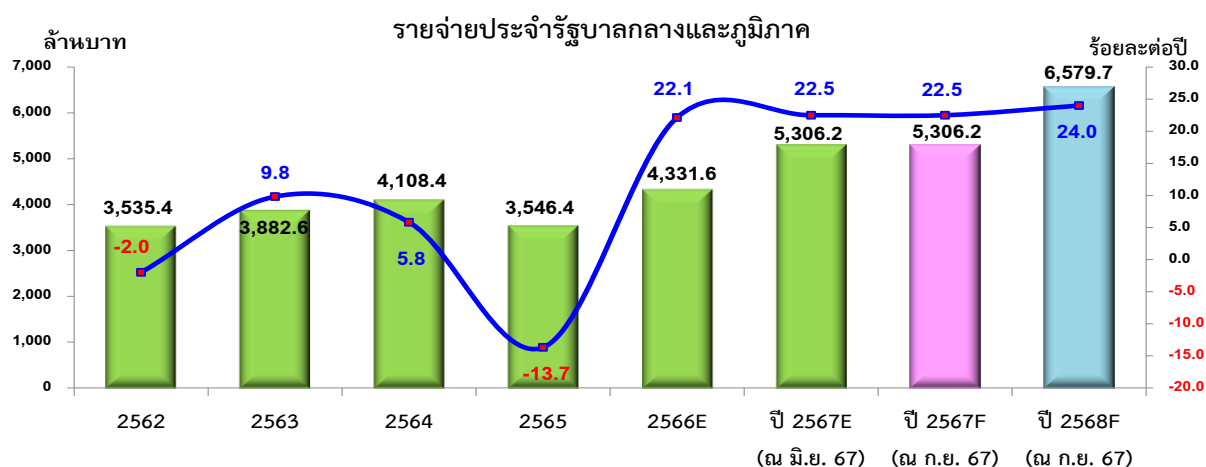
1.2 **สินเชื่อเพื่อการลงทุน** คาดว่าในปี 2567 ขยายตัวร้อยละ 4.5 (สูงกว่าที่คาดการณ์ไว้เดิม ณ เดือนมิถุนายน 2567 ที่คาดว่าจะขยายตัวร้อยละ 4.0) ขยายตัวต่อเนื่องจากปีก่อนที่ขยายตัวร้อยละ 3.6 จากการขยายตัวของภาคบริการ โดยเฉพาะด้านการท่องเที่ยว มีความต้องการสินเชื่อมีแนวโน้มปรับเพิ่มขึ้น โดยนำไปใช้เป็นเงินทุนหมุนเวียน อีกทั้ง คณะกรรมการนโยบายการเงิน (กนง.) ตระหนักถึงการเข้าถึงสินเชื่อของ SMEs จึงสนับสนุนการใช้มาตรการที่ตรงจุด เช่น มาตรการค้ำประกันสินเชื่อ เพื่อช่วยเพิ่มโอกาสการเข้าถึงสินเชื่อของ SMEs ที่มีศักยภาพซึ่งจำเป็นต่อการขยายตัวทางเศรษฐกิจ อย่างไรก็ตาม ต้นทุนการกู้ยืมที่ปรับตัวสูงขึ้นตามอัตราดอกเบี้ยนโยบายยังเป็นปัจจัยสำคัญต่อความต้องการสินเชื่อ ภายใต้มาตรการการให้สินเชื่อโดยรวมยังคงมีความเข้มงวด โดยเน้นกลุ่มลูกค้ามากขึ้น โฟกัสกลุ่มที่มีศักยภาพ และธุรกิจสามารถไปต่อได้ เกณฑ์การอนุมัติสินเชื่อที่ยังต้องคำนึงถึงความเหมาะสมในการก่อหนี้ของลูกค้า เพื่อให้เป็นการก่อหนี้ที่เสริมความมั่นคงของกิจการอย่างยั่งยืน

ภาพที่ 2 ประมาณการอัตราการขยายตัวของสินเชื่อเพื่อการลงทุน



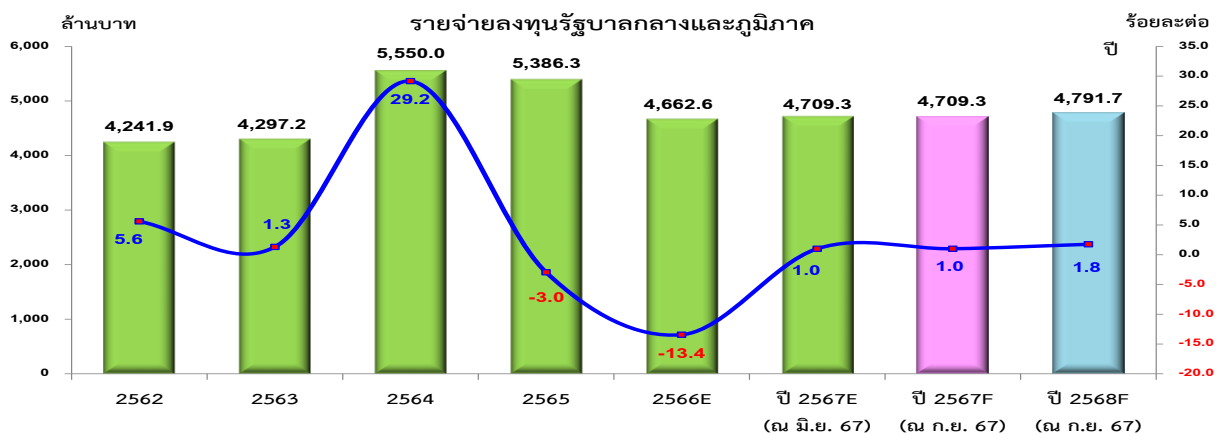
1.3 รายจ่ายประจำของรัฐบาลกลางและภูมิภาค คาดว่าในปี 2567 ขยายตัวร้อยละ 22.5 (เท่ากับที่คาดการณ์ไว้เดิม ณ เดือนมิถุนายน 2567 ที่คาดว่าจะขยายตัวร้อยละ 22.5) ขยายตัวต่อเนื่องจากปีก่อนที่ขยายตัวร้อยละ 22.1 จากการได้รับจัดสรรงบประมาณรายจ่ายประจำ ประจำปีงบประมาณ พ.ศ. 2567 เพิ่มขึ้นจากปีก่อน ประกอบกับการติดตามเร่งรัดการใช้จ่ายเงินกับหน่วยงานภาครัฐอย่างต่อเนื่องของผู้บริหารจังหวัด ให้หน่วยงานที่อยู่ใต้กำกับดูแลเร่งรัดเบิกจ่ายให้เป็นไปตามเป้าหมายที่จังหวัดกำหนด

ภาพที่ 3 ประมาณการอัตราการขยายตัวของรายจ่ายประจำของรัฐบาลกลางและภูมิภาค



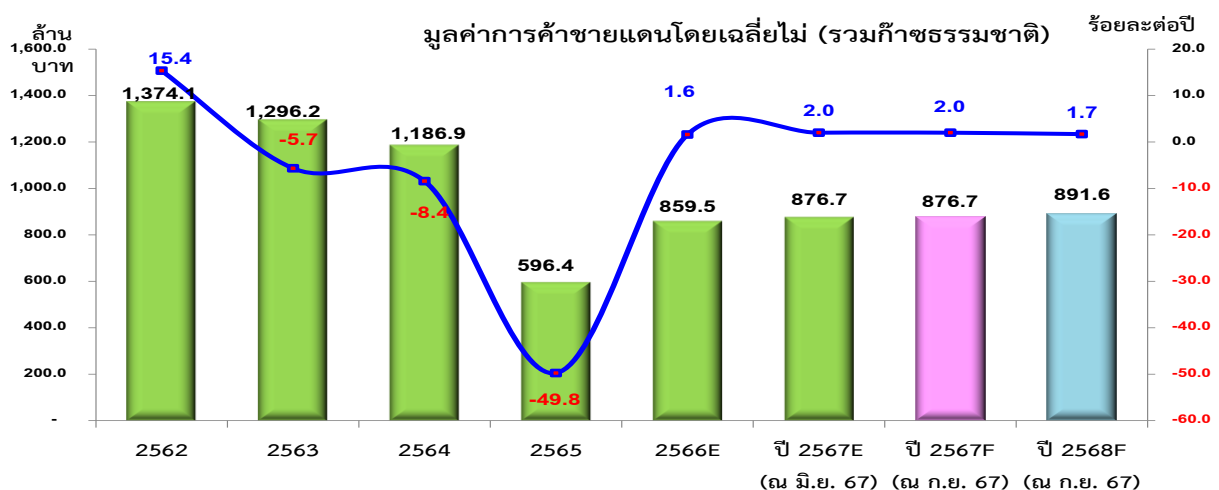
1.4 รายจ่ายลงทุนของรัฐบาลกลางและภูมิภาค คาดว่าในปี 2567 ขยายตัวร้อยละ 1.0 (เท่ากับที่คาดการณ์ไว้เดิม ณ เดือนมิถุนายน 2567 ที่คาดว่าจะขยายตัวร้อยละ 1.0) พลิกกลับมาขยายตัวจากปีก่อนที่หดตัวร้อยละ -13.4 ภายหลัง พ.ร.บ. งบประมาณปี 2567 มีผลบังคับใช้ ได้ติดตามเร่งรัดการเบิกจ่ายงบประมาณของหน่วยงานในพื้นที่ และได้มีการแต่งตั้งคณะกรรมการติดตามเร่งรัดการเบิกจ่ายงบประมาณประจำจังหวัด โดยมีผู้แทนหน่วยงานที่เกี่ยวข้องกับการจัดซื้อจัดจ้าง และการเบิกจ่ายทำหน้าที่ติดตามการดำเนินงาน ให้คำปรึกษา แก้ไขปัญหาอุปสรรคต่าง ๆ รวมทั้ง การประชุมเร่งรัดติดตามการเบิกจ่ายของผู้บริหารจังหวัดเพื่อทราบผลการเบิกจ่าย พร้อมทั้งเร่งรัดให้เป็นไปตามเป้าหมายที่จังหวัดกำหนด

ภาพที่ 4 ประมาณการอัตราการขยายตัวของรายจ่ายลงทุนรัฐบาลกลางและภูมิภาค



1.5 มูลค่าการค้าชายแดนโดยเฉลี่ย (ไม่รวมก๊าซธรรมชาติ) คาดว่าในปี 2567 ขยายตัวร้อยละ 2.0 (เท่ากับที่คาดการณ์ไว้เดิม ณ เดือนมิถุนายน 67 ที่คาดการณ์ว่าจะขยายตัวร้อยละ 2.0) ขยายตัวต่อเนื่องจากปีก่อนที่ขยายตัวร้อยละ 1.6 จากสถานการณ์ความไม่สงบในเมืองเมียวดี ประเทศเมียนมา ส่งผลให้การนำเข้า - ส่งออกสินค้า บริเวณจุดผ่านแดนถาวร บ้านริมเมย อำเภอแม่สอด จังหวัดตาก ไม่สามารถขนส่งสินค้าได้ ผู้ประกอบการจึงเปลี่ยนมาใช้เส้นทางทางการขนส่งสินค้าผ่านจุดผ่อนปรนทางการค้าด่านพระเจดีย์สามองค์ อำเภอสังขละบุรี จังหวัดกาญจนบุรี แทน ซึ่งเป็นจุดผ่านแดนชั่วคราวเพื่อการท่องเที่ยว ประกอบกับโครงการทางหลวงพิเศษระหว่างเมือง สายบางใหญ่ - บางบัวทอง (มอเตอร์เวย์ M81) ที่จะสามารถลดระยะเวลาการขนส่ง ผู้ประกอบการสามารถลดต้นทุนและระยะเวลาในการขนส่งสินค้า พื้นที่ติดต่อกับเมืองพญาตองซู ไม่มีการสู้รบทำให้เป็นแรงจูงใจที่ดีให้ผู้ประกอบการ ทั้ง 2 ประเทศหันมา นำเข้า - ส่งออก สินค้าผ่านช่องทางนี้ หากจังหวัดกาญจนบุรีได้รับการพัฒนาเส้นทางจราจรระหว่างทองผาภูมิ - ด่านเจดีย์สามองค์ เชื่อว่าด่านเจดีย์สามองค์จะกลายเป็นศูนย์กลางการค้าสำคัญในภูมิภาคตะวันตกของประเทศไทย นอกจากนี้ต้องเร่งแก้ไขปัญหานถนนสาย 323 ระหว่างอำเภอทองผาภูมิไปอำเภอสังขละบุรีที่ไม่มีสถานที่รองรับจอดรถบรรทุกทุกสินค้าอย่างเพียงพอ ต้องจอดอยู่ข้างถนนทำให้การจราจรติดขัดส่งผลกระทบต่อการท่องเที่ยวซึ่งอยู่ระหว่างการพิจารณาศึกษาให้เป็นไปตามระเบียบของหน่วยงานที่เกี่ยวข้อง

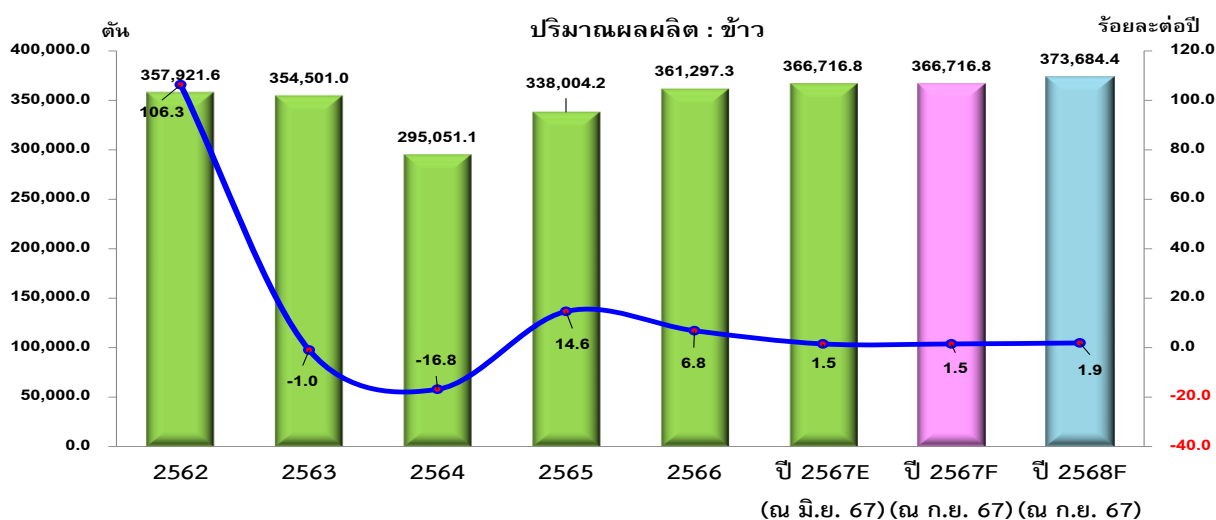
ภาพที่ 5 ประมาณการอัตราการขยายตัวของมูลค่าการค้าชายแดนโดยเฉลี่ย (ไม่รวมก๊าซธรรมชาติ)



2. ด้านอุปทาน คาดว่าในปี 2567 จะขยายตัวร้อยละ 5.4 (ต่ำกว่าที่คาดการณ์ไว้เดิม ณ เดือนมิถุนายน 2567 ที่คาดการณ์ว่าจะขยายตัวร้อยละ 5.7) ชะลอตัวจากปีก่อนที่ขยายตัวร้อยละ 6.5 จากการชะลอตัวของ ภาคเกษตรกรรม โดยมีรายละเอียดดังต่อไปนี้

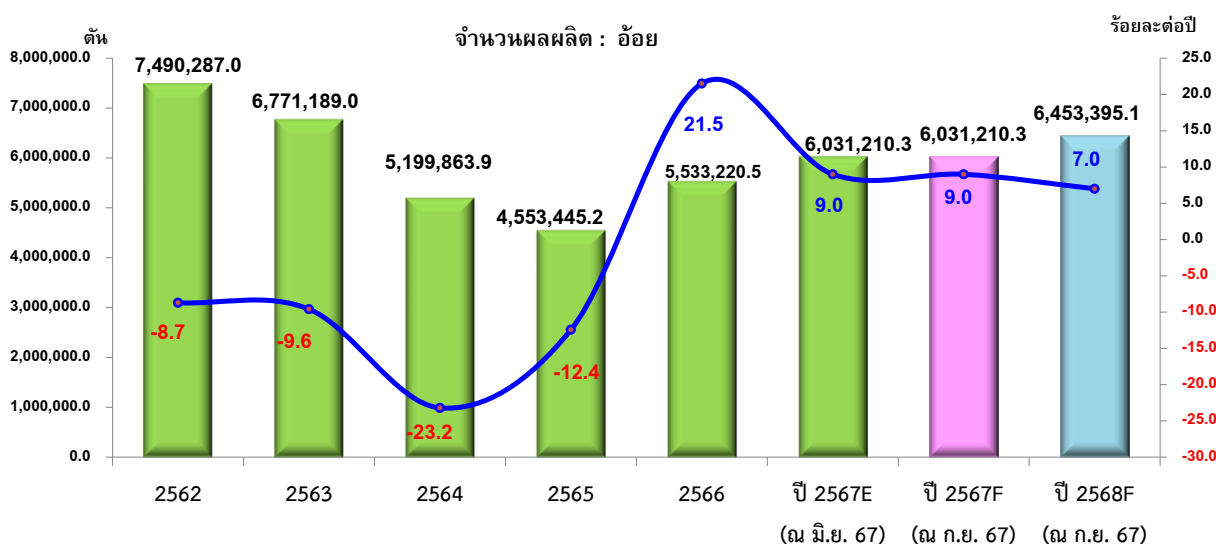
2.1 ผลผลิตข้าว คาดว่าในปี 2567 ขยายตัวร้อยละ 1.5 (เท่ากับที่คาดการณ์ไว้เดิม ณ เดือนมิถุนายน 2567 ที่คาดการณ์ว่าจะขยายตัวร้อยละ 1.5) ชะลอตัวจากปีก่อนที่ขยายตัวร้อยละ 6.8 จากต้นทุนการผลิตยังคงอยู่ในเกณฑ์สูง เช่น น้ำมันเชื้อเพลิง ปุ๋ยเคมี เป็นต้น เกษตรกรบางรายจึงปล่อยพื้นที่ว่าง หรือปรับเปลี่ยนไปปลูกพืชชนิดอื่นแทน

ภาพที่ 6 ประมาณการอัตราการขยายตัวของปริมาณผลผลิตข้าว



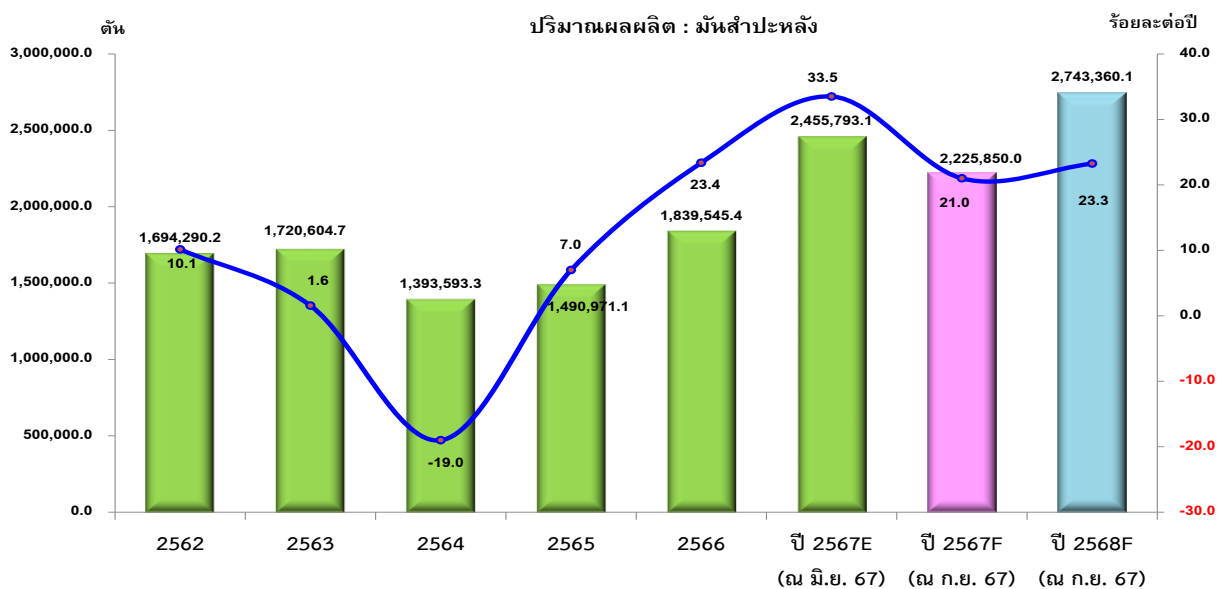
2.2 ผลผลิตอ้อย คาดว่าในปี 2567 ขยายตัวร้อยละ 9.0 (โดยมีช่วงคาดการณ์อยู่ที่ร้อยละ 8.8 – 9.3) ชะลอตัวจากปีก่อนที่ขยายตัวร้อยละ 21.5 จากช่วงปีที่ผ่านมาสภาพอากาศที่แห้งแล้ง ฝนตกล่าช้า ประกอบกับต้นทุนการผลิตที่สูงขึ้น เกษตรกรจึงหันไปปลูกพืชชนิดอื่นแทน

ภาพที่ 7 ประมาณการอัตราการขยายตัวของปริมาณผลผลิตอ้อย



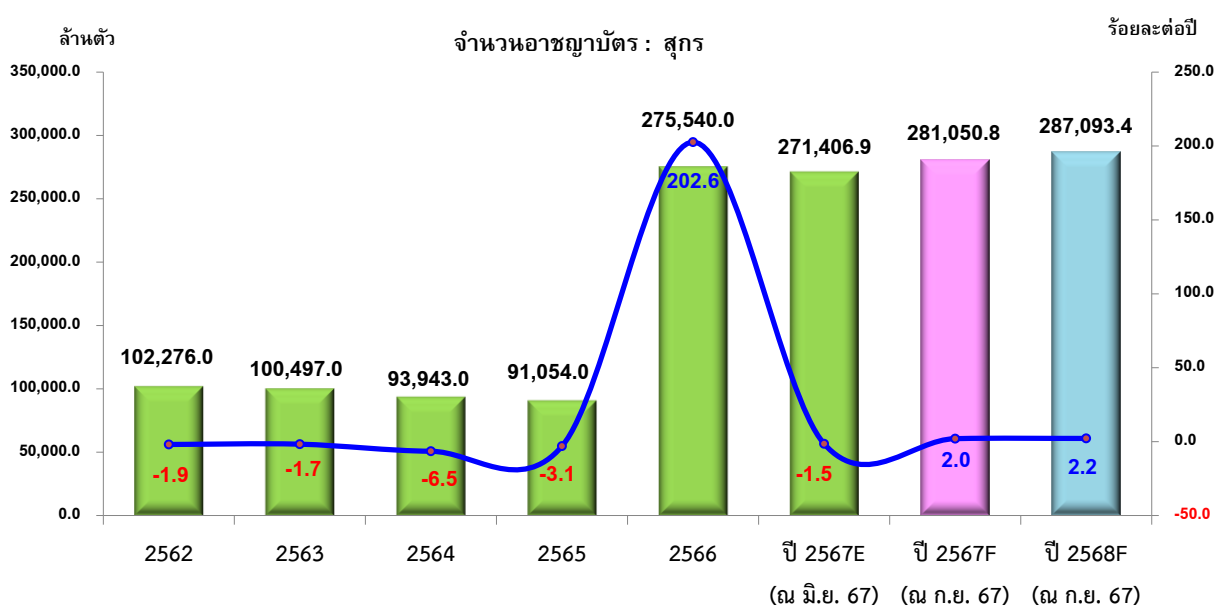
2.3 ผลผลิตมันสำปะหลัง คาดว่าในปี 2567 ขยายตัวร้อยละ 21.0 (โดยมีช่วงคาดการณ์อยู่ที่ร้อยละ 20.8 – 21.3) ชะลอตัวจากปีก่อนขยายตัวร้อยละ 23.4 จากผลกระทบของเอลนีโญที่เกิดขึ้นต่อเนื่องจนถึงช่วงเดือนเมษายน 2567 ทำให้สภาพอากาศร้อนจัดและแห้งแล้ง ปริมาณฝนน้อยกว่าปีที่ผ่านมา ปริมาณน้ำในอ่างเก็บน้ำที่สำคัญและแหล่งน้ำตามธรรมชาติลดลง ส่งผลให้พืชเจริญเติบโตช้า นอกจากนี้ช่วงเดือนกรกฎาคม - สิงหาคม 2567 สถานการณ์น้ำท่วมในพื้นที่อำเภอด่านมะขามเตี้ยซึ่งเป็นพื้นที่เพาะปลูกมันสำปะหลังได้รับความเสียหาย อาจส่งผลให้ผลผลิตมันสำปะหลังลดลง

ภาพที่ 8 ประมาณการอัตราการขยายตัวของปริมาณผลผลิตมันสำปะหลัง



2.4 ผลผลิตสุกร คาดว่าในปี 2567 ขยายตัวร้อยละ 2.0 (โดยมีช่วงคาดการณ์อยู่ที่ร้อยละ 1.8 – 2.3) ชะลอตัวจากปีก่อนที่ขยายตัวร้อยละ 202.6 จากสภาพอากาศที่ร้อนจัด กระทบต่อการเจริญเติบโต สัตว์อ่อนแอ และเจ็บป่วยง่ายกว่าปกติ เกษตรกรจึงลดความเสี่ยงด้วยการลดปริมาณสุกรเข้าเลี้ยง

ภาพที่ 9 ประมาณการอัตราการขยายตัวของปริมาณผลผลิตสุกร



ด้านการใช้จ่ายงบประมาณ ในปีงบประมาณ พ.ศ. 2567 กำหนดเป้าหมายการเบิกจ่ายงบประมาณ รายจ่ายภาพรวมไม่น้อยกว่าร้อยละ 93.0 รายจ่ายประจำไม่น้อยกว่าร้อยละ 98.0 และรายจ่ายลงทุน ไม่น้อยกว่าร้อยละ 75.0 ของวงเงินงบประมาณที่ได้รับจัดสรรโดยมีเป้าหมายการเบิกจ่ายรายไตรมาส ดังนี้

เป้าหมายการเบิกจ่าย	ภาพรวม (ร้อยละ)	งบประจำ (ร้อยละ)	งบลงทุน (ร้อยละ)
ไตรมาส 1	24	29	7
ไตรมาส 2	41	47	15
ไตรมาส 3	51	58	21
ไตรมาส 4	93	98	75

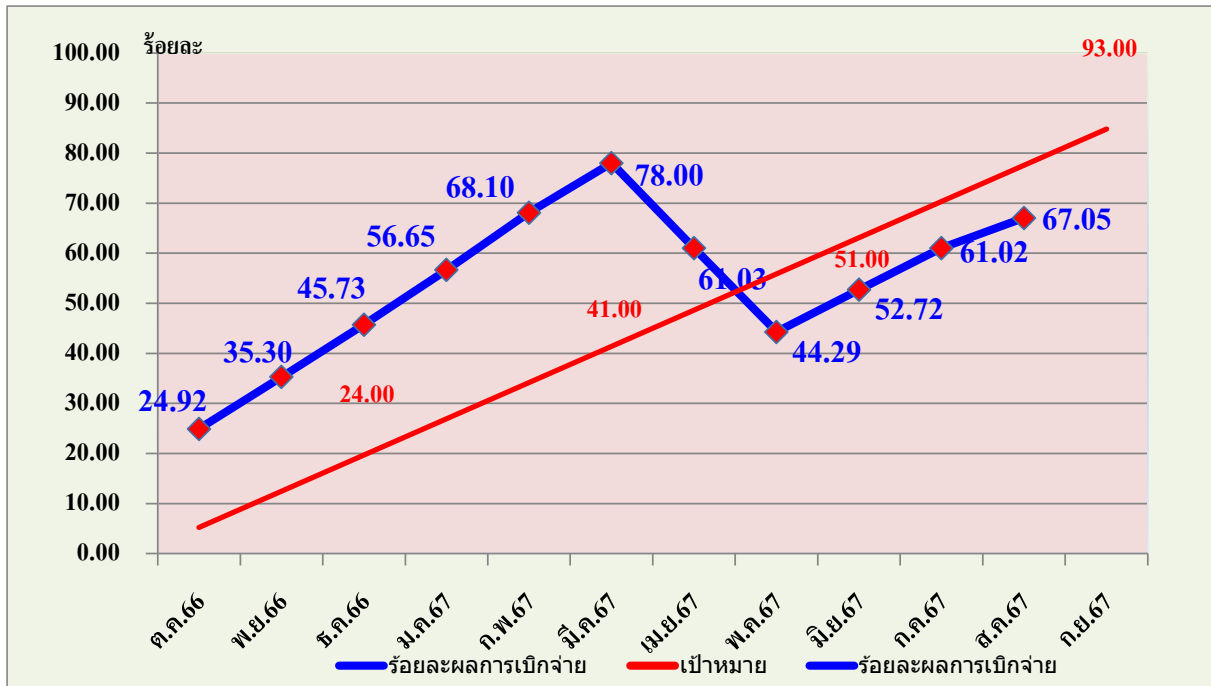
ปีงบประมาณ พ.ศ. 2567 จังหวัดกาญจนบุรีมีผลการเบิกจ่ายสะสมตั้งแต่ต้นปีงบประมาณจนถึง ณ 31 สิงหาคม 2567 รายจ่ายรัฐบาลกลางและภูมิภาค สามารถเบิกจ่ายงบประมาณภาพรวมได้ทั้งสิ้น 6,744.83 ล้านบาท ลดลง ร้อยละ 1.71 เมื่อเทียบกับช่วงเดียวกันปีก่อน คิดเป็นอัตราการเบิกจ่ายที่ร้อยละ 67.05 ของวงเงินงบประมาณในภาพรวม โดยรายจ่ายประจำสามารถเบิกจ่ายได้ 4,035.57 ล้านบาท เพิ่มขึ้น ร้อยละ 12.40 เมื่อเทียบกับช่วงเดียวกันปีก่อน คิดเป็นอัตราการเบิกจ่ายที่ร้อยละ 92.18 ของวงเงิน งบประมาณรายจ่ายประจำ จากการติดตามเร่งรัดการเบิกจ่ายอย่างใกล้ชิด ส่งผลให้หน่วยงานมีผลการเบิกจ่าย รายจ่ายประจำเพิ่มขึ้น สำหรับรายจ่ายลงทุนสามารถเบิกจ่ายได้ 2,709.26 ล้านบาท ลดลง ร้อยละ 17.20 เมื่อเทียบกับช่วงเดียวกันของปีก่อน คิดเป็นอัตราการเบิกจ่ายที่ร้อยละ 47.69 ของวงเงินงบประมาณรายจ่าย ลงทุน จากการประกาศใช้งบประมาณรายจ่ายประจำปีงบประมาณ พ.ศ. 2567 ล่าช้า หน่วยงานไม่มีกระบวนการ เตรียมความพร้อมในการจัดซื้อจัดจ้าง ทำให้ก่อนนี้ผูกพันล่าช้า ประกอบกับงบประมาณรายจ่ายลงทุนที่ได้รับ จัดสรรเพิ่มขึ้นจากปีก่อน อย่างไรก็ตาม สำนักงานคลังจังหวัดกาญจนบุรีได้มีการติดตามเร่งรัดให้หน่วยงานเบิกจ่าย ให้เป็นไปตามวงงานที่กำหนด

ตารางผลการเบิกจ่ายงบประมาณ ประจำปีงบประมาณ พ.ศ. 2567

หน่วย : ล้านบาท

รายการ	งบประมาณ ที่ได้รับ จัดสรร	ผลการเบิกจ่าย สะสมตั้งแต่ต้นปี ถึง ส.ค. 2567	ร้อยละ การ เบิกจ่าย	ผลคาดการณ์ เบิกจ่าย ปี งบม. 2567	คาดการณ์ ร้อยละ การเบิกจ่าย	เป้าหมาย การ เบิกจ่าย	สูงกว่า /ต่ำกว่า เป้าหมาย
1.งบประมาณประจำปีงบประมาณ พ.ศ. 2567							
รายจ่ายประจำ	4,377.89	4,035.57	92.18	4,300.00	98.22	98	▲
รายจ่ายลงทุน	5,681.30	2,709.26	47.69	5,600.00	98.57	75	▲
รายจ่ายภาพรวม	10,059.19	6,744.83	67.05	10,000.00	99.41	93	▲
2.งบประมาณเงินกันไว้เบิกเหลือปี							
ปี 2566	957.40	877.71	91.68				
ก่อนปี 2566	0	0	0.00				
รวมงบเหลือปี	957.40	877.71	91.68				

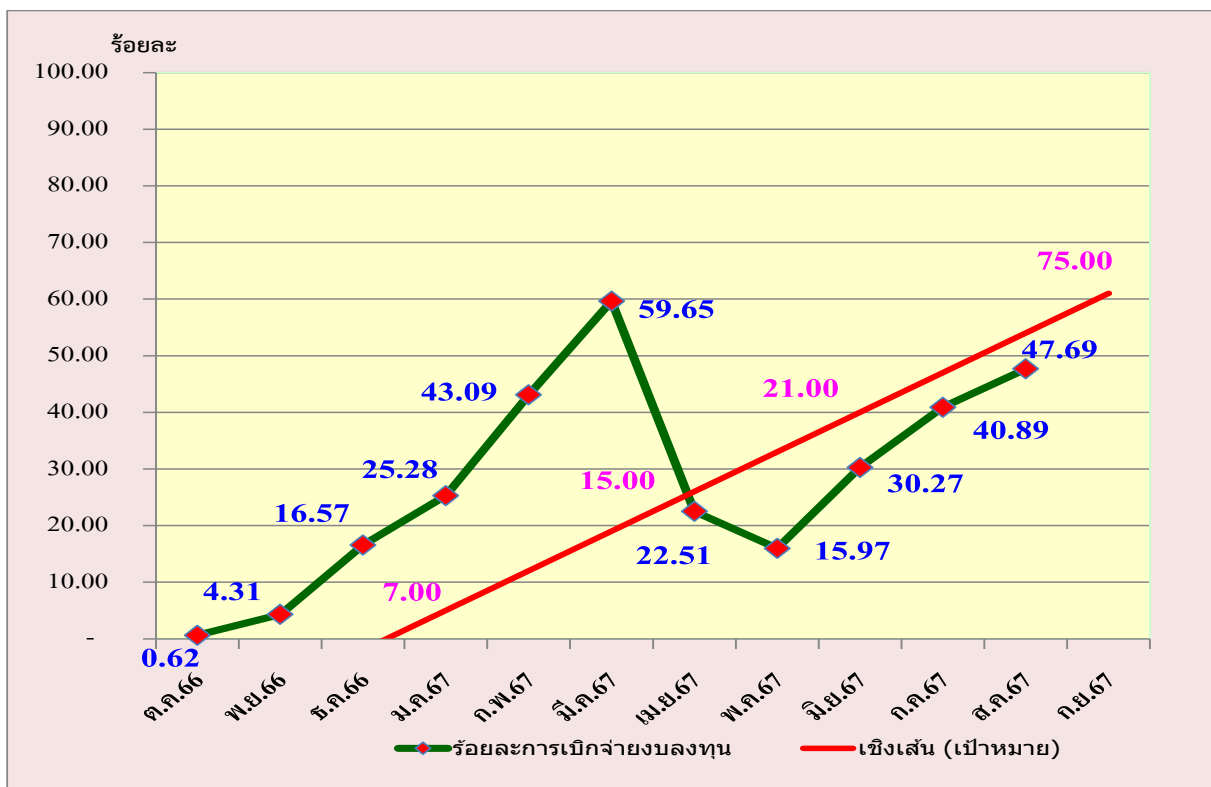
กราฟผลการเบิกจ่ายงบประมาณภาพรวม ประจำปีงบประมาณ พ.ศ. 2567 เทียบกับเป้าหมายการเบิกจ่าย
สะสมตั้งแต่ต้นปีงบประมาณจนถึง 31 สิงหาคม 2567



หมายเหตุ : ข้อมูล ณ วันที่ 31 สิงหาคม พ.ศ. 2567

ที่มา : รายงาน MIS จากระบบบริหารการเงินการคลังภาครัฐแบบอิเล็กทรอนิกส์ (GFMIS)

กราฟผลการเบิกจ่ายงบประมาณงบลงทุน ประจำปีงบประมาณ พ.ศ. 2567 เทียบกับเป้าหมายการเบิกจ่าย
สะสมตั้งแต่ต้นปีงบประมาณจนถึง 31 สิงหาคม 2567



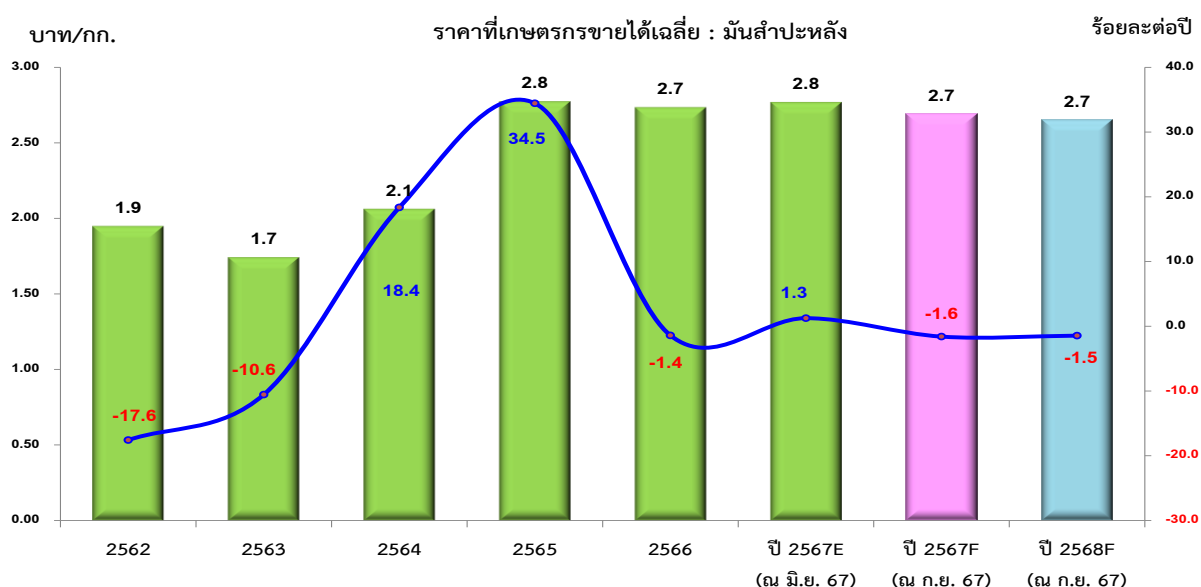
หมายเหตุ : ข้อมูล ณ วันที่ 31 สิงหาคม พ.ศ. 2567

ที่มา : รายงาน MIS จากระบบบริหารการเงินการคลังภาครัฐแบบอิเล็กทรอนิกส์ (GFMIS)

3. ด้านรายได้เกษตรกร ในปี 2567 คาดว่ารายได้เกษตรกรขยายตัวร้อยละ 8.9 (ต่ำกว่าที่คาดการณ์ไว้เดิม ณ เดือนมิถุนายน 2567 ที่คาดว่าจะขยายตัวร้อยละ 12.1) ชะลอตัวจากปีก่อนที่ขยายตัวร้อยละ 17.8 สะท้อนจากปริมาณผลผลิตของข้าว อ้อย มันสำปะหลัง และสุกรที่ลดลง และราคาของ มันสำปะหลัง และโคเนื้อที่ลดลง

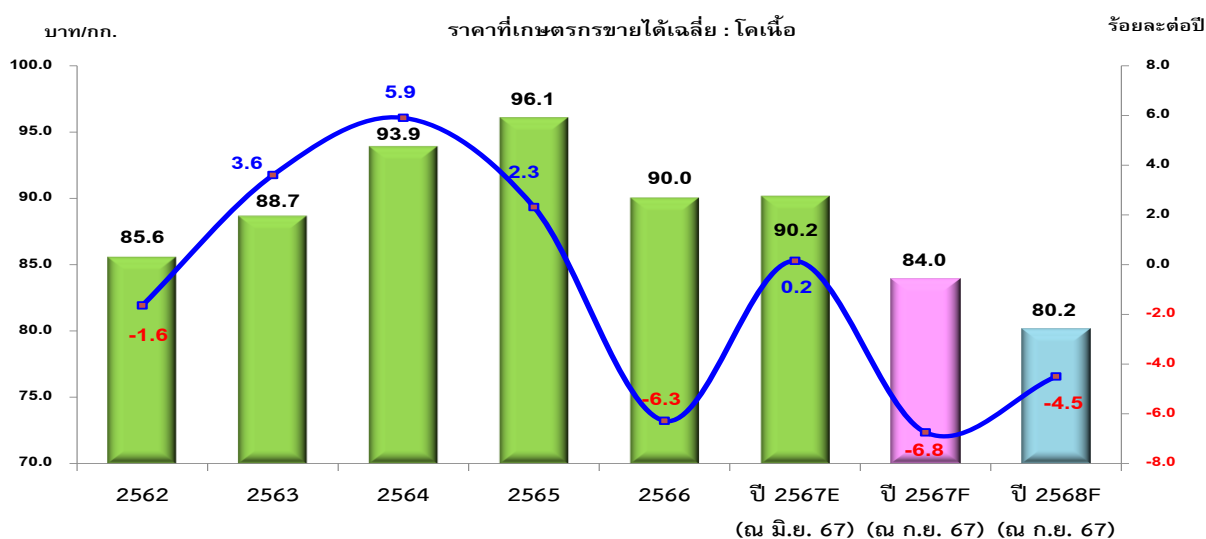
3.1 ราคามันสำปะหลัง คาดว่าในปี 2567 หดตัวร้อยละ (-1.6) (โดยมีช่วงคาดการณ์อยู่ที่ร้อยละ (-1.9) – (-1.4)) หดตัวต่อเนื่องจากปีก่อนที่หดตัวร้อยละ (-1.4) จากฝนที่ตกชุกทำให้คุณภาพของผลผลิตมันสำปะหลังลดลง จากการมีสิ่งเจือปนสูงและเปอร์เซ็นต์เชื้อแป้งต่ำ

ภาพที่ 10 ประมาณการอัตราการขยายตัวของราคา : มันสำปะหลัง



3.2 ราคาโคเนื้อ คาดว่าในปี 2567 หดตัวร้อยละ (-6.8) (โดยมีช่วงคาดการณ์อยู่ที่ร้อยละ (-7.0) – (-6.5)) หดตัวต่อเนื่องจากปีก่อนที่หดตัวร้อยละ (-6.3) จากปัญหาการลักลอบนำเข้าโคเถื่อนทั้งรูปแบบเนื้อแช่แข็งและโคมีชีวิตทำให้โคเนื้อล้นตลาด ส่งผลให้ราคาโคเนื้อตกต่ำ

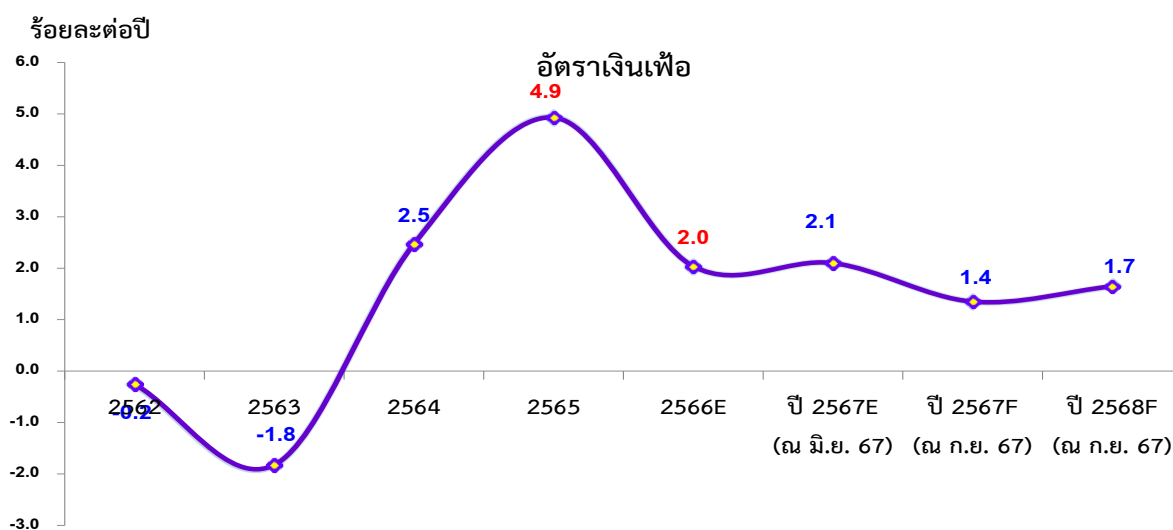
ภาพที่ 11 ประมาณการอัตราการขยายตัวของราคา : โคเนื้อ



4. ด้านเสถียรภาพเศรษฐกิจ

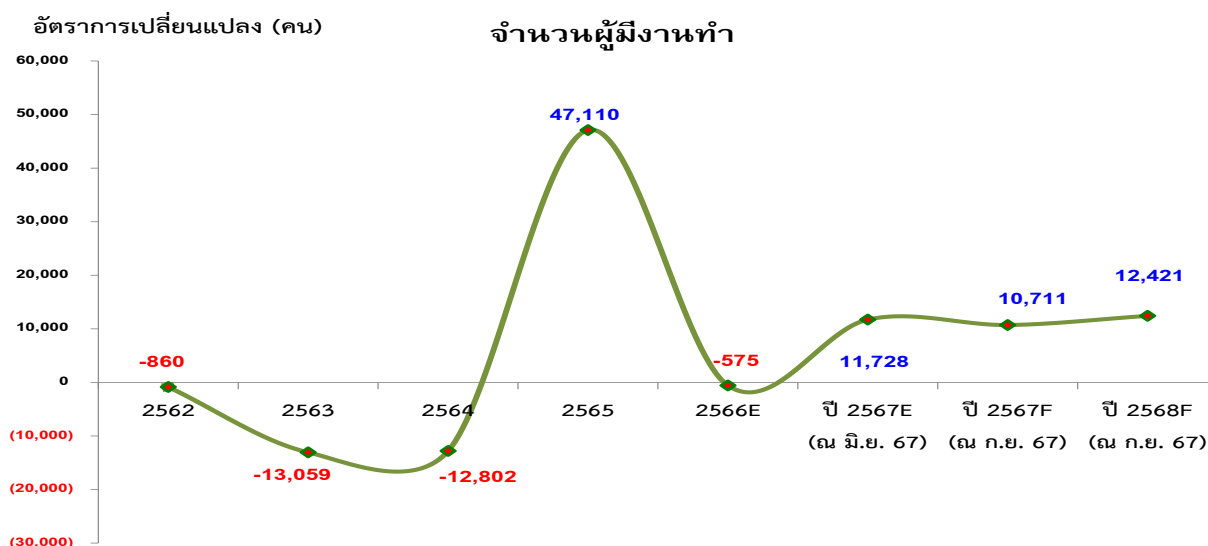
4.1 อัตราเงินเฟ้อของจังหวัดกาญจนบุรี คาดว่าในปี 2567 อัตราเงินเฟ้ออยู่ที่ร้อยละ 1.4 (ต่ำกว่าที่คาดการณ์ไว้เดิม ณ เดือนมิถุนายน 2567 ที่คาดการณ์อยู่ที่ร้อยละ 2.1) ลดลงจากปีก่อนที่ร้อยละ 2.0 จากค่ากระแสไฟฟ้าภาคครัวเรือนอยู่ในระดับต่ำกว่าปีก่อนหน้า ตามมาตรการลดค่าครองชีพของภาครัฐ และการลดราคาสินค้าและการแข่งขันการจัดกิจกรรมส่งเสริมการตลาดของผู้ประกอบการค้าส่งปลีกในประเทศ และการค้าผ่านช่องทางอีคอมเมิร์ซทำให้สินค้าจำนวนมากปรับลดราคาอย่างต่อเนื่อง

ภาพที่ 12 ประมาณการอัตราเงินเฟ้อ



4.2 การจ้างงาน ในปี 2567 คาดว่าการจ้างงานเพิ่มขึ้นจำนวน 10,711 คน (ต่ำกว่าที่คาดการณ์ไว้เดิม ณ เดือนมิถุนายน 2567 ที่คาดการณ์ว่าจะเพิ่มขึ้นจำนวน 11,728 คน) สูงกว่าปีก่อนที่มีการจ้างงานลดลงที่ 575 คน ตามการขยายตัวของภาคบริการโดยเฉพาะด้านการท่องเที่ยว โดยคาดว่า ณ สิ้นปี 2567 จะมีการจ้างงานในจังหวัดกาญจนบุรีทั้งหมด 493,813 คน

ภาพที่ 13 ประมาณการการจ้างงาน



ตารางสรุปภาพรวมเศรษฐกิจและแนวโน้มของจังหวัดกาญจนบุรี

	หน่วย	2563	2564	2565	2566 ^E	2567 ^F (ณ กันยายน 2567)			2568 ^F (ณ กันยายน 2567)		
						Min	Consensus	Max	Min	Consensus	Max
การขยายตัวทางเศรษฐกิจ											
ผลิตภัณฑ์มวลรวมจังหวัด ณ ราคาประจำปี	ล้านบาท	102,247	106,552	121,372	127,874	134,171	134,711	135,350	143,224	144,571	145,918
	%yoy	-7.8	4.2	15.6	5.4	4.9	5.3	5.8	6.3	7.3	8.3
ประชากรในจังหวัด	คน	831,639	832,692	833,438	835,208	837,812	837,896	837,979	838,581	838,665	838,748
	%yoy	0.2	0.3	0.2	0.2	0.3	0.3	0.3	0.1	0.1	0.1
ผลิตภัณฑ์มวลรวมจังหวัดต่อหัว	บาท/คนปี	122,946	127,961	145,628	153,104	160,145	160,773	161,520	170,794	172,383	173,972
	%yoy	-8.0	4.1	13.8	5.1	4.6	5.0	5.5	6.2	7.2	8.2
ผลิตภัณฑ์มวลรวมจังหวัด ณ ราคาคงที่ (ปีฐาน 2545)	ล้านบาท	63,197	64,552	68,943	73,410	78,339	78,465	78,648	84,378	84,770	85,163
	%yoy	-7.9	2.1	6.8	6.5	6.7	6.9	7.1	7.5	8.0	8.5
ดัชนีปริมาณผลผลิตภาคเกษตร (API)	%yoy	-3.1	-13.4	1.6	15.5	5.6	5.9	6.1	8.0	8.5	9.0
ดัชนีปริมาณผลผลิตภาคอุตสาหกรรม (IPI)	%yoy	-4.6	0.1	5.3	0.1	0.8	1.1	1.3	0.8	1.3	1.8
ดัชนีปริมาณผลผลิตภาคบริการ (SI)	%yoy	-1.2	7.2	5.9	9.3	10.1	10.4	10.6	10.3	10.8	11.3
ดัชนีการบริโภคภาคเอกชน (Cp)	%yoy	-8.4	-0.7	10.0	9.5	9.8	10.1	10.3	9.7	10.2	10.7
ดัชนีการลงทุนภาคเอกชน (Ip)	%yoy	1.2	2.7	7.8	-4.2	2.5	1.6	1.9	2.4	2.9	3.4
ดัชนีการใช้จ่ายภาครัฐบาล (G)	%yoy	6.0	15.1	-11.4	7.4	14.2	14.5	14.7	16.2	16.7	17.2
ดัชนีมูลค่าการค้าขายแดนโดยเฉลี่ย (ไม่รวมก๊าซธรรมชาติ) (XM)	%yoy	-5.7	-8.4	-49.8	1.6	1.8	2.0	2.3	1.2	1.7	2.2
ดัชนีรายได้เกษตรกร (Farm Income)	%yoy	-0.2	-8.3	16.9	17.8	8.4	8.9	9.5	11.4	12.4	13.5
ราคาอ้อย	บาท/ตัน	863	935	1,047	1,080	1,114	1,117	1,119	1,155	1,160	1,166
ราคาข้าว	บาท/ตัน	8,065	7,901	8,343	9,065	9,840	9,863	9,885	10,689	10,738	10,787
เสถียรภาพทางเศรษฐกิจ											
อัตราเงินเฟ้อ (Inflation rate)	%p.a.	-1.8	2.5	4.9	2.0	1.1	1.4	1.6	1.2	1.7	2.2
ระดับราคาเฉลี่ยของ GPP (GPP Deflator)	%yoy	-1.4	4.0	8.8	-1.1	-1.8	-1.5	-1.3	-1.2	-0.7	-0.2
จำนวนผู้มีงานทำ	คน	449,368	436,567	483,677	483,102	493,545	493,813	494,202	505,461	506,234	507,006
	%yoy	-13,059	-12,802	47,110	-575	10,443	10,711	11,100	11,648	12,421	13,194

ที่มา: กลุ่มงานนโยบายและเศรษฐกิจจังหวัด สำนักงานคลังจังหวัดกาญจนบุรี ปรับปรุงล่าสุด : 30 มิถุนายน 2567

หมายเหตุ: E คือ การประมาณการ F คือ การพยากรณ์

คำนิยามตัวแปรและการคำนวณในแบบจำลองเศรษฐกิจจังหวัดกาญจนบุรี

GPP constant price	ผลิตภัณฑ์มวลรวมจังหวัด ณ ราคาปีฐาน
GPP current prices	ผลิตภัณฑ์มวลรวมจังหวัด ณ ราคาปีปัจจุบัน
GPPS	ดัชนีผลิตภัณฑ์มวลรวมจังหวัด ณ ราคาปีฐาน ด้านอุปทาน
GPPD	ดัชนีผลิตภัณฑ์มวลรวมจังหวัด ณ ราคาปีฐาน ด้านอุปสงค์
API	ดัชนีปริมาณผลผลิตภาคเกษตร
IPI	ดัชนีปริมาณผลผลิตภาคอุตสาหกรรม
SI	ดัชนีปริมาณผลผลิตภาคบริการ
Cp Index	ดัชนีการบริโภคภาคเอกชน
Ip Index	ดัชนีการลงทุนภาคเอกชน
G Index	ดัชนีการใช้จ่ายภาครัฐบาล
GPP Deflator	ระดับราคาเฉลี่ยของผลิตภัณฑ์มวลรวมจังหวัดกาญจนบุรี
CPI	ดัชนีราคาผู้บริโภคจังหวัดกาญจนบุรี
PPI	ดัชนีราคาผู้ผลิตระดับประเทศ
Inflation rate	อัตราเงินเฟ้อจังหวัดกาญจนบุรี
Farm Income Index	ดัชนีรายได้เกษตรกร
Population	จำนวนประชากรของจังหวัดกาญจนบุรี
Employment	จำนวนผู้มีงานทำของจังหวัดกาญจนบุรี
%yoy	อัตราการเปลี่ยนแปลงเทียบกับช่วงเดียวกันของปีก่อน
Base year	ปีฐาน (2560 = 100)
Min	สถานการณ์ที่คาดว่าจะเลวร้ายที่สุด
Consensus	สถานการณ์ที่คาดว่าจะเป็นไปได้มากที่สุด
Max	สถานการณ์ที่คาดว่าจะดีที่สุดในที่สุด

การคำนวณดัชนี

ดัชนีชี้วัดเศรษฐกิจด้านอุปทาน (Supply Side หรือ Production Side: GPPS)

การคำนวณ GPPS ประกอบด้วยดัชนีชี้วัดเศรษฐกิจ 3 ดัชนีได้แก่

(1) ดัชนีผลผลิตภาคบริการจังหวัดกาญจนบุรี	โดยให้น้ำหนัก	0.45876
(2) ดัชนีผลผลิตภาคอุตสาหกรรมจังหวัดกาญจนบุรี	โดยให้น้ำหนัก	0.29090
(3) ดัชนีผลผลิตภาคเกษตรกรรมจังหวัดกาญจนบุรี	โดยให้น้ำหนัก	0.25034

การกำหนดน้ำหนักของแต่ละองค์ประกอบของดัชนี โดยหาสัดส่วนจากมูลค่าเพิ่มราคาปีปัจจุบัน ของเครื่องชี้เศรษฐกิจภาคเกษตรกรรม (สาขาเกษตร + สาขาประมง) เครื่องชี้เศรษฐกิจภาคอุตสาหกรรม (สาขาเหมืองแร่ สาขาอุตสาหกรรม และสาขาไฟฟ้า) และเครื่องชี้เศรษฐกิจภาคบริการ (11 สาขา ตั้งแต่สาขาก่อสร้าง ถึง สาขาลูกจ้างในครัวเรือน) จากข้อมูล GPP ของ สศช. เทียบกับ GPP รวมราคาปีปัจจุบันของ สศช.

จัดทำขึ้นเพื่อใช้ติดตามภาวะการผลิตภาคเกษตรกรรม ภาคอุตสาหกรรม และภาคบริการของจังหวัดกาญจนบุรีเป็นรายเดือน ซึ่งจะล่าช้าประมาณ 1 เดือนครึ่ง (45 วัน) โดยการคำนวณ API (Q), IPI (Q), SI (Q) ได้กำหนดปีฐาน 2560 ซึ่งคำนวณจากเครื่องชี้ผลผลิตภาคเกษตรกรรม ภาคอุตสาหกรรม และภาคบริการของจังหวัดกาญจนบุรีรายเดือน อนุกรมเวลาย้อนหลังไปตั้งแต่ปี พ.ศ. 2560 เป็นต้นมา

ดัชนีปริมาณผลผลิตภาคเกษตร (Agricultural Production Index: API)

- การคำนวณ API (Q) ประกอบไปด้วยเครื่องชี้ผลผลิตภาคเกษตรกรรมของจังหวัดรายเดือนทั้งสิ้น 10 ตัว คือ

- ปริมาณผลผลิต : ข้าว	โดยให้น้ำหนัก	0.22136
- ปริมาณผลผลิต : ข้าวโพดเลี้ยงสัตว์	โดยให้น้ำหนัก	0.03113
- ปริมาณผลผลิต : มันสำปะหลัง	โดยให้น้ำหนัก	0.21746
- ปริมาณผลผลิต : อ้อย	โดยให้น้ำหนัก	0.21154
- ปริมาณผลผลิต : ยางพารา	โดยให้น้ำหนัก	0.06995
- ปริมาณผลผลิต : สับปะรด	โดยให้น้ำหนัก	0.02360
- ปริมาณผลผลิต : หน่อไม้ฝรั่ง	โดยให้น้ำหนัก	0.04265
- จำนวนอาชญาบัตร : โคเนื้อ	โดยให้น้ำหนัก	0.05819
- จำนวนอาชญาบัตร : สุกร	โดยให้น้ำหนัก	0.03520
- จำนวนอาชญาบัตร : ไก่เนื้อ	โดยให้น้ำหนัก	0.08891
- โดยตัวชี้วัดทุกตัวได้ปรับฤดูกาล (Seasonal Adjusted : SA) แล้ว

การกำหนดน้ำหนักขององค์ประกอบในการจัดทำ API (Q) ให้น้ำหนักของเครื่องชี้ข้างต้น ได้จากสัดส่วนมูลค่าเพิ่มของเครื่องชี้ ณ ราคาปีปัจจุบัน กับ GPP แบบ Bottom up ณ ราคาปีปัจจุบันภาคเกษตรกรรม (สาขาเกษตร และสาขาประมง)

ดัชนีปริมาณผลผลิตภาคอุตสาหกรรม (Industrial Production Index: IPI)

- การคำนวณ IPI ประกอบไปด้วยเครื่องชี้ผลผลิตภาคอุตสาหกรรมของจังหวัดรายเดือนทั้งสิ้น 3 ตัว คือ

- ปริมาณการใช้ไฟฟ้าภาคอุตสาหกรรม	โดยให้น้ำหนัก	0.39648
- ทุนจดทะเบียนอุตสาหกรรมในจังหวัด	โดยให้น้ำหนัก	0.38751
- จำนวนโรงงานอุตสาหกรรม	โดยให้น้ำหนัก	0.21601

การกำหนดน้ำหนักขององค์ประกอบในการจัดทำ IPI ให้น้ำหนักของเครื่องชี้จากหาความสัมพันธ์ Correlation ระหว่าง เครื่องชี้เศรษฐกิจผลผลิตอุตสาหกรรมรายปี กับ GPP (สศช.) ณ ราคาคงที่ภาคอุตสาหกรรม (สาขาเหมืองแร่ สาขาอุตสาหกรรม และสาขาไฟฟ้า)

ดัชนีปริมาณผลผลิตภาคบริการ (Service Index: SI)

- การคำนวณ SI ประกอบไปด้วยเครื่องชี้ผลผลิตภาคบริการของจังหวัดทั้งสิ้น 5 ตัว คือ

- รายได้จากการให้เช่าที่พักของโรงแรม	โดยให้น้ำหนัก	0.04735
- รายได้จากการให้บริการสนามกอล์ฟ	โดยให้น้ำหนัก	0.04735
- ยอดค้าส่งค้าปลีก	โดยให้น้ำหนัก	0.48046
- สาขาบริหารราชการแผ่นดินฯ	โดยให้น้ำหนัก	0.30758
- สาขาการบริการด้านสุขภาพฯ	โดยให้น้ำหนัก	0.11725

การกำหนดน้ำหนักขององค์ประกอบในการจัดทำ SI ให้น้ำหนักของเครื่องชี้ โดยเครื่องชี้ภาคบริการด้านขายส่งขายปลีก บริหารราชการ และโรงแรมได้จากสัดส่วนของ GPP สาขาโรงแรม สาขาบริหารราชการฯ สาขาโรงแรมและภัตตาคาร ณ ราคาปีปัจจุบัน 2556 (สศช.) เทียบ GPP รวมภาคบริการ ณ ราคาปีปัจจุบัน (สศช.) หารด้วยจำนวนเครื่องชี้ในด้านนั้น ๆ

ดัชนีชี้วัดเศรษฐกิจด้านอุปสงค์ (Demand Side :GPPD)

- การคำนวณ GPPD ประกอบไปด้วยดัชนีชี้วัดเศรษฐกิจ 4 ดัชนี ได้แก่

(1) ดัชนีการบริโภคภาคเอกชน	โดยให้น้ำหนัก	0.21672
(2) ดัชนีการลงทุนภาคเอกชน	โดยให้น้ำหนัก	0.22398
(3) ดัชนีการใช้จ่ายภาครัฐ	โดยให้น้ำหนัก	0.35016
(4) ดัชนีการค้าชายแดน	โดยให้น้ำหนัก	0.20914

การกำหนดน้ำหนักของแต่ละองค์ประกอบของดัชนี โดยหาค่าเฉลี่ยในแต่ละดัชนี เทียบกับ GPP constant price โดยเฉลี่ยเพื่อหาสัดส่วน และคำนวณหาน้ำหนักจากสัดส่วนของแต่ละดัชนีเทียบผลรวมสัดส่วนดัชนีรวมทั้งหมด

จัดทำขึ้นเพื่อใช้ติดตามภาวะการใช้จ่ายเพื่อการบริโภคภาคเอกชน การลงทุน การใช้จ่ายภาครัฐ และการค้าชายแดนของจังหวัดกาญจนบุรีเป็นรายเดือน ซึ่งจะล่าช้าประมาณ 1 เดือนครึ่ง (45 วัน) โดยการคำนวณ Cp Index, Ip Index, G Index และ X-M Index ได้กำหนดปีฐาน 2560 ซึ่งคำนวณจากเครื่องชี้ภาวะการใช้จ่ายเพื่อการบริโภคภาคเอกชน การลงทุน การใช้จ่ายภาครัฐ และการค้าชายแดนของจังหวัดกาญจนบุรีเป็นรายเดือน อนุกรมเวลาย้อนหลังไปตั้งแต่ปี พ.ศ. 2560 เป็นต้นมา

ดัชนีการบริโภคภาคเอกชน (Private Consumption Index: Cp Index)

- การคำนวณ Cp ประกอบไปด้วยเครื่องชี้วัดการบริโภคภาคเอกชนของจังหวัดทั้งสิ้น 3 ตัว คือ

- ภาษีมูลค่าเพิ่มที่จัดเก็บได้	โดยให้น้ำหนัก	0.79554
- จำนวนรถยนต์นั่งส่วนบุคคลจดทะเบียนใหม่	โดยให้น้ำหนัก	0.16784
- จำนวนรถจักรยานยนต์จดทะเบียนใหม่	โดยให้น้ำหนัก	0.03662

การกำหนดน้ำหนักขององค์ประกอบในการจัดทำ Cp Index ให้น้ำหนักของเครื่องชี้ จากการหาค่าเฉลี่ยของเครื่องชี้ในการจัดทำ Cp Index และแปลงเป็นมูลค่าหน่วยเดียวกัน (บาท) แล้วหาน้ำหนักจากสัดส่วนมูลค่าเครื่องชี้ฯ เทียบกับมูลค่ารวมของเครื่องชี้ทั้งหมด

ดัชนีการลงทุนภาคเอกชน (Private Investment Index: Ip)

- การคำนวณ Ip ประกอบไปด้วยเครื่องชี้วัดการลงทุนภาคเอกชนของจังหวัดทั้งสิ้น 3 ตัว คือ

- พื้นที่ได้รับอนุญาตให้ก่อสร้างรวม	โดยให้น้ำหนัก	0.02564
- จำนวนรถยนต์พาณิชย์ที่จดทะเบียนใหม่	โดยให้น้ำหนัก	0.06108
- สินเชื่อเพื่อการลงทุน	โดยให้น้ำหนัก	0.91328

การกำหนดน้ำหนักขององค์ประกอบในการจัดทำ Ip Index ให้น้ำหนักของเครื่องชี้ จากการหาค่าเฉลี่ยของเครื่องชี้ในการจัดทำ Ip Index และแปลงเป็นมูลค่าหน่วยเดียวกัน (บาท) แล้วหาน้ำหนักจากสัดส่วนมูลค่าเครื่องชี้ฯ เทียบกับมูลค่ารวมของเครื่องชี้ทั้งหมด

ดัชนีการใช้จ่ายภาครัฐ (Government Expenditure Index: G)

- การคำนวณ G ประกอบไปด้วยเครื่องชี้วัดการใช้จ่ายภาครัฐของจังหวัดทั้งสิ้น 4 ตัว คือ

- รายจ่ายประจำรัฐบาลกลางและภูมิภาค	โดยให้น้ำหนัก	0.61494
- รายจ่ายลงทุนรัฐบาลกลางและภูมิภาค	โดยให้น้ำหนัก	0.34310
- รายจ่ายประจำขององค์กรปกครองส่วนท้องถิ่น	โดยให้น้ำหนัก	0.02471
- รายจ่ายลงทุนขององค์กรปกครองส่วนท้องถิ่น	โดยให้น้ำหนัก	0.01725

องค์กรปกครองส่วนท้องถิ่นในที่นี้ หมายถึง องค์กรบริหารส่วนจังหวัดเพียงแห่งเดียวเท่านั้น เป็นตัวแทนองค์กรปกครองส่วนท้องถิ่นของจังหวัด

การกำหนดน้ำหนักขององค์ประกอบในการจัดทำ Ip Index ให้น้ำหนักของเครื่องชี้ จากการหาค่าเฉลี่ยของเครื่องชี้ในการจัดทำ Ip Index และแปลงเป็นมูลค่าหน่วยเดียวกัน (บาท) แล้วหาน้ำหนักจากสัดส่วนมูลค่าเครื่องชี้ฯ เทียบกับมูลค่ารวมของเครื่องชี้ทั้งหมด

ดัชนีมูลค่าการค้าชายแดนโดยเฉลี่ยจังหวัด (Export Import Index : Xm Index)

- การคำนวณ Xm ประกอบไปด้วยเครื่องชี้วัดมูลค่าการค้าชายแดนของจังหวัดทั้งสิ้น 1 ตัว คือ
 - มูลค่าการค้าชายแดนโดยเฉลี่ย โดยให้น้ำหนัก 1.00000

การกำหนดน้ำหนักขององค์ประกอบในการจัดทำ Xm Index ให้น้ำหนักของเครื่องชี้ จากการหามูลค่าการค้าชายแดนโดยเฉลี่ย (มูลค่าการนำเข้า + มูลค่าการส่งออก)/2 แล้วหาน้ำหนัก เนื่องจากมีเครื่องชี้เดียวจึงกำหนดน้ำหนักเท่ากับ 1

ผลิตภัณฑ์มวลรวมจังหวัด ณ ราคาคงที่ (GPP constant price)

- การคำนวณ GPP ประกอบไปด้วยดัชนีเครื่องชี้วัด 2 ด้าน คือ
 - ดัชนีชี้วัดเศรษฐกิจด้านอุปทาน(GPPS) โดยให้น้ำหนัก 0.70000
 - ดัชนีชี้วัดเศรษฐกิจด้านอุปสงค์(GPPD) โดยให้น้ำหนัก 0.30000

ดัชนีชี้วัดด้านเสถียรภาพเศรษฐกิจ

- GPP Deflator : ระดับราคา ประกอบไปด้วย
 - ดัชนีราคาผู้ผลิต (PPI) โดยให้น้ำหนัก 0.70000
 - ดัชนีราคาผู้บริโภคจังหวัดกาญจนบุรี (CPI) โดยให้น้ำหนัก 0.30000

การเปลี่ยนแปลงจำนวนผู้มีงานทำ

คำนวณจาก GPP constant price x 0.06 (อัตราการพึ่งพาแรงงาน)

อัตราการพึ่งพาแรงงาน

คำนวณจากการวิเคราะห์การถดถอยเชิงเส้นอย่างง่าย(Simple Linear Regression Analysis)โดยมีรูปแบบความสัมพันธ์

$$\text{คือ } \ln(\text{Emp}) = \alpha + \beta(\ln(\text{GPP}))$$

โดยที่ Emp = จำนวนผู้มีงานทำจำแนกตามอุตสาหกรรม และเพศของจังหวัดกาญจนบุรี

ข้อมูลจาก Website ของสำนักงานสถิติแห่งชาติ ซึ่งใช้ปี 2548-2566

GPP = ผลิตภัณฑ์มวลรวมจังหวัดกาญจนบุรีใช้ข้อมูลจาก สศช.

ซึ่งใช้ปี 2548-2564

ส่วนราชการภาครัฐ ท้องถิ่น รัฐวิสาหกิจ และภาคเอกชนในจังหวัดกาญจนบุรีที่สนับสนุนข้อมูล

สำนักงานเกษตรจังหวัดกาญจนบุรี

สำนักงานประกันสังคมจังหวัดกาญจนบุรี

สำนักงานปศุสัตว์จังหวัดกาญจนบุรี

สำนักงานอุตสาหกรรมจังหวัดกาญจนบุรี

องค์การบริหารส่วนจังหวัดกาญจนบุรี

สำนักงานการไฟฟ้าส่วนภูมิภาคจังหวัดกาญจนบุรี

สำนักงานการไฟฟ้าส่วนภูมิภาคอำเภอบ่อพลอย

สำนักงานประปาส่วนภูมิภาคสาขากาญจนบุรี

สำนักงานสรรพสามิตพื้นที่กาญจนบุรี

สำนักงานสรรพากรพื้นที่กาญจนบุรี

สำนักงานธนารักษ์พื้นที่กาญจนบุรี

สำนักงานสาธารณสุขจังหวัดกาญจนบุรี

สำนักงานพัฒนาชุมชนจังหวัดกาญจนบุรี

สำนักงานขนส่งจังหวัดกาญจนบุรี

สำนักดัชนีเศรษฐกิจการค้า กระทรวงพาณิชย์

สำนักงานพาณิชย์จังหวัดกาญจนบุรี

ธนาคารแห่งประเทศไทย

ธนาคารเพื่อการเกษตรและสหกรณ์การเกษตรจังหวัดกาญจนบุรี

ธนาคารออมสินเขตกาญจนบุรี

ธนาคารอาคารสงเคราะห์สาขากาญจนบุรี

ธนาคารกรุงไทย จำกัด (มหาชน) สาขากาญจนบุรี

ธนาคารพัฒนาวิสาหกิจขนาดกลางและขนาดย่อม

แห่งประเทศไทยจังหวัดกาญจนบุรี

การยางแห่งประเทศไทยจังหวัดกาญจนบุรี

ด้านศุลกากรสังขละบุรี

หน่วยงานผู้สนับสนุนข้อมูลในการประมาณการเศรษฐกิจประกอบด้วย
ส่วนราชการภาครัฐ ท้องถิ่น รัฐวิสาหกิจ และภาคเอกชนในจังหวัดกาญจนบุรี
สำนักงานคลังจังหวัดกาญจนบุรีขอขอบคุณหน่วยงานดังกล่าวข้างต้นในการสนับสนุนข้อมูล